



บทที่ 4

ผลการวิเคราะห์ข้อมูล

ในการวิจัยเรื่อง การเปรียบเทียบความพึงพอใจของผู้ปกครองนักเรียนเกี่ยวกับการดำเนินงานของโรงเรียน สังกัดองค์กรปกครองส่วนท้องถิ่น กรมส่งเสริมการปกครองท้องถิ่น จังหวัดอ่างทอง ผู้วิจัยได้เสนอผลการวิเคราะห์ข้อมูล แบ่งออกเป็น 3 ตอน ดังนี้

ตอนที่ 1 สภาพทั่วไปของกลุ่มตัวอย่าง ได้แก่ ความเกี่ยวข้องกับนักเรียน ระดับการศึกษา และอาชีพ โดยใช้คำร้อยละ

ตอนที่ 2 ความพึงพอใจของผู้ปกครองนักเรียนเกี่ยวกับการดำเนินงานของโรงเรียน สังกัดองค์กรปกครองส่วนท้องถิ่น กรมส่งเสริมการปกครองท้องถิ่น จังหวัดอ่างทอง จำแนกตามระดับการศึกษาและอาชีพของผู้ปกครองนักเรียน โดยใช้ค่าเฉลี่ย และค่าเบี่ยงเบนมาตรฐาน

ตอนที่ 3 การเปรียบเทียบความพึงพอใจของผู้ปกครองนักเรียนเกี่ยวกับการดำเนินงานของโรงเรียน สังกัดองค์กรปกครองส่วนท้องถิ่น กรมส่งเสริมการปกครองท้องถิ่น จังหวัดอ่างทอง โดยใช้การวิเคราะห์ความแปรปรวนแบบสองทาง

ตอนที่ 1 สถานภาพทั่วไปของกลุ่มตัวอย่าง

กลุ่มตัวอย่างที่ใช้ในการวิจัยครั้งนี้ เป็นผู้ปกครองนักเรียนชั้นประถมศึกษาปีที่ 6 โรงเรียน สังกัดองค์กรปกครองส่วนท้องถิ่น กรมส่งเสริมการปกครองท้องถิ่น จังหวัดอ่างทอง ปีการศึกษา 2545 จำนวน 196 คน ผู้วิจัยนำเสนอผลการวิเคราะห์ข้อมูล สถานภาพทั่วไปของกลุ่มตัวอย่าง ได้แก่ ความเกี่ยวข้องกับนักเรียน ระดับการศึกษา และอาชีพ โดยใช้คำร้อยละ ซึ่งแสดงผลการวิเคราะห์ข้อมูล ดังตาราง 2



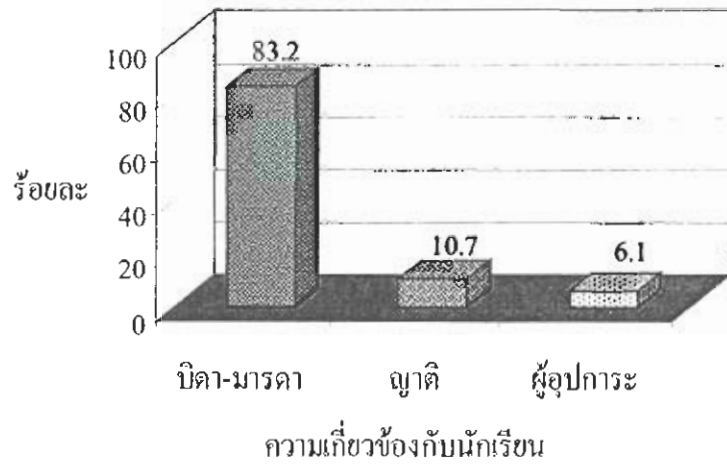
ตาราง 2 จำนวนและร้อยละของผู้ปกครองนักเรียน จำแนกตามความเกี่ยวข้องกับนักเรียน ระดับการศึกษา และอาชีพ

สถานภาพทั่วไปของผู้ปกครองนักเรียน	จำนวน	ร้อยละ
ความเกี่ยวข้องกับนักเรียน		
บิดา - มารดา	163	83.2
ญาติ	21	10.7
ผู้อุปการะ	12	6.1
รวม	196	100.0
ระดับการศึกษา		
ประถมศึกษา	118	60.2
สูงกว่าประถมศึกษา	78	39.8
รวม	196	100.0
อาชีพ		
รับจ้าง	120	61.2
ค้าขาย	55	28.1
อื่น ๆ	21	10.7
รวม	196	100.0

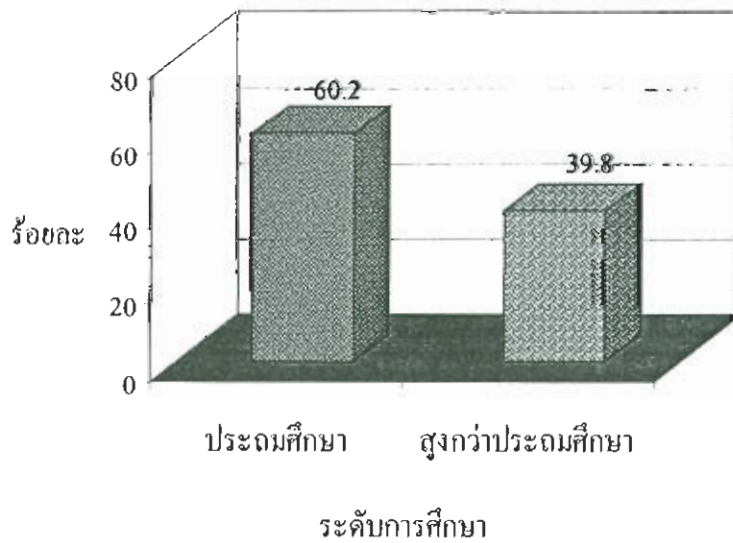
จากตาราง 2 แสดงว่า ผู้ปกครองนักเรียนส่วนมากมีความเกี่ยวข้องกับนักเรียนในฐานะเป็นบิดา - มารดาร้อยละ 83.2 รองลงมาเป็นญาติร้อยละ 10.7 และเป็นผู้อุปการะร้อยละ 6.1 มีการศึกษาระดับ ประถมศึกษาร้อยละ 60.2 เป็นส่วนมาก รองลงมาที่มีการศึกษาระดับสูงกว่าประถมศึกษาร้อยละ 39.8 ผู้ปกครองนักเรียนส่วนมากมีอาชีพรับจ้างร้อยละ 61.2 รองลงมามีอาชีพค้าขายร้อยละ 28.1 และมีอาชีพอื่น ๆ ได้แก่ รับราชการ แม่บ้าน เกษตรกรรม ทหาร ธุรกิจส่วนตัว พนักงานรัฐวิสาหกิจร้อยละ 10.7



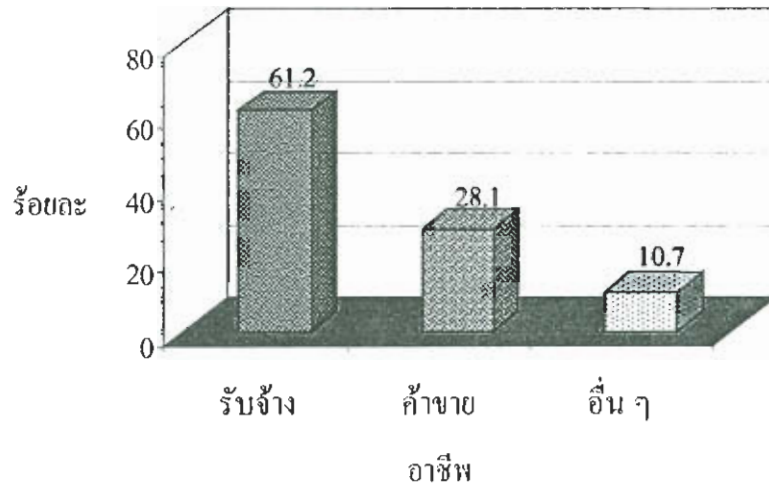
แสดงร้อยละของผู้ปกครองนักเรียนจำแนกตามความถี่เกี่ยวข้องกับนักเรียน ระดับการศึกษา และ อาชีพ โดยใช้กราฟดังภาพประกอบ 4 – 6



ภาพประกอบ 4 แผนภูมิแสดงร้อยละของผู้ปกครองนักเรียนจำแนกตามความถี่เกี่ยวข้องกับนักเรียน



ภาพประกอบ 5 แผนภูมิแสดงร้อยละของผู้ปกครองนักเรียนจำแนกตามระดับการศึกษา



ภาพประกอบ 6 แผนภูมิแสดงร้อยละของผู้ปกครองนักเรียนจำแนกตามอาชีพ

ตอนที่ 2 ความพึงพอใจของผู้ปกครองนักเรียนเกี่ยวกับการดำเนินงานของโรงเรียน สังกัดองค์กรปกครองส่วนท้องถิ่น กรมส่งเสริมการปกครองท้องถิ่น จังหวัดอ่างทอง

ผู้วิจัยนำเสนอผลการวิเคราะห์ข้อมูล ความพึงพอใจของผู้ปกครองนักเรียนเกี่ยวกับการดำเนินงานของโรงเรียน สังกัดองค์กรปกครองส่วนท้องถิ่น กรมส่งเสริมการปกครองท้องถิ่น จังหวัดอ่างทองในงาน 4 ด้าน คือ ด้านวิชาการ ด้านบุคคล ด้านงบประมาณ และด้านบริหารทั่วไป โดยภาพรวมทุกด้าน เป็นรายด้าน และเป็นรายการ จำแนกตามระดับการศึกษาและอาชีพของผู้ปกครองนักเรียน โดยใช้ค่าเฉลี่ย (\bar{X}) และค่าเบี่ยงเบนมาตรฐาน (S.D.) ซึ่งแสดงผลการวิเคราะห์ข้อมูล ดังตาราง



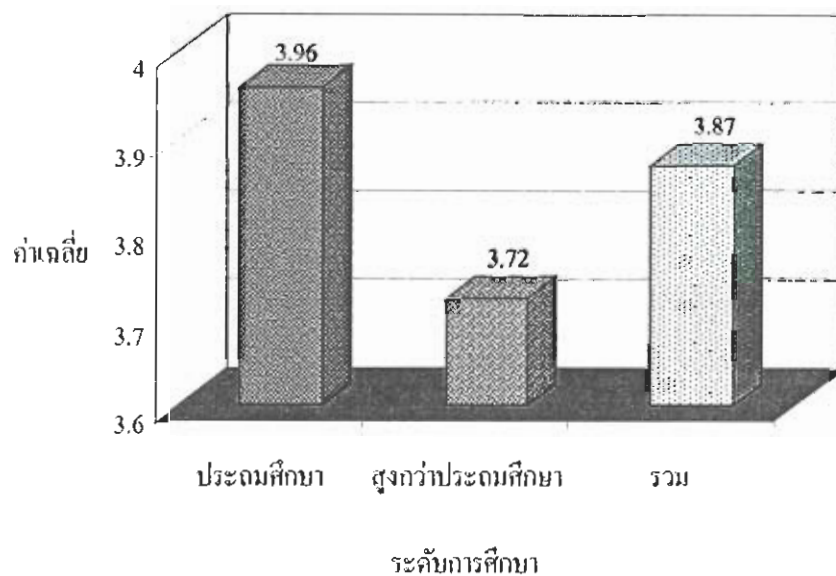
ตาราง 3 ค่าเฉลี่ยและค่าเบี่ยงเบนมาตรฐานของคะแนนความพึงพอใจของผู้ปกครองนักเรียนเกี่ยวกับการดำเนินงานของโรงเรียน สังกัดองค์กรปกครองส่วนท้องถิ่น กรมส่งเสริมการปกครองท้องถิ่น จังหวัดอ่างทอง เป็นรายด้าน และโดยภาพรวมทุกด้าน จำแนกตามระดับการศึกษา

ความพึงพอใจของ ผู้ปกครองนักเรียน เกี่ยวกับการดำเนินงาน ของโรงเรียน	ระดับ ประถมศึกษา			ระดับสูงกว่า ประถมศึกษา			รวม		
	\bar{X}	S.D.	ระดับความ พึงพอใจ	\bar{X}	S.D.	ระดับความ พึงพอใจ	\bar{X}	S.D.	ระดับความ พึงพอใจ
1. ด้านวิชาการ	3.95	0.46	มาก	3.68	0.54	มาก	3.85	0.51	มาก
2. ด้านบุคคล	3.96	0.58	มาก	3.65	0.66	มาก	3.84	0.63	มาก
3. ด้านงบประมาณ	3.89	0.57	มาก	3.69	0.65	มาก	3.81	0.61	มาก
4. ด้านบริหารทั่วไป	3.99	0.55	มาก	3.79	0.56	มาก	3.91	0.56	มาก
รวมทุกด้าน	3.96	0.48	มาก	3.72	0.52	มาก	3.87	0.51	มาก

จากตาราง 3 แสดงว่า ผู้ปกครองนักเรียนมีความความพึงพอใจเกี่ยวกับการดำเนินงานของโรงเรียน สังกัดองค์กรปกครองส่วนท้องถิ่น กรมส่งเสริมการปกครองท้องถิ่น จังหวัดอ่างทอง โดยภาพรวมอยู่ในระดับมาก โดยมีการกระจายของข้อมูลมาก ($\bar{X} = 3.87$, S.D. = 0.51) ซึ่งผู้ปกครองนักเรียนที่มีการศึกษาระดับประถมศึกษามีความพึงพอใจมากกว่าผู้ปกครองนักเรียนที่มีการศึกษาระดับสูงกว่าประถมศึกษาอยู่ในระดับมาก โดยมีการกระจายของข้อมูลน้อย ($\bar{X} = 3.96$, S.D. = 0.48)

เมื่อพิจารณาเป็นรายด้าน พบว่า ทุกด้านผู้ปกครองนักเรียนมีความพึงพอใจอยู่ในระดับมาก เรียงลำดับค่าเฉลี่ยจากมากไปหาน้อย คือ ด้านบริหารทั่วไป ด้านวิชาการ ด้านบุคคล และด้านงบประมาณ ($\bar{X} = 3.91, 3.85, 3.84, 3.81$ ตามลำดับ) โดยมีการกระจายของข้อมูลมาก อยู่ระหว่าง 0.51 – 0.63 ซึ่งผู้ปกครองนักเรียนที่มีการศึกษาระดับประถมศึกษามีความพึงพอใจทุกด้านอยู่ในระดับมาก โดยมีการกระจายของข้อมูลมาก ยกเว้นด้านวิชาการที่มีการกระจายของข้อมูลน้อย (S.D. = 0.46) และผู้ปกครองนักเรียนที่มีการศึกษาระดับสูงกว่าประถมศึกษามีความพึงพอใจทุกด้านอยู่ในระดับมาก โดยมีการกระจายของข้อมูลมาก

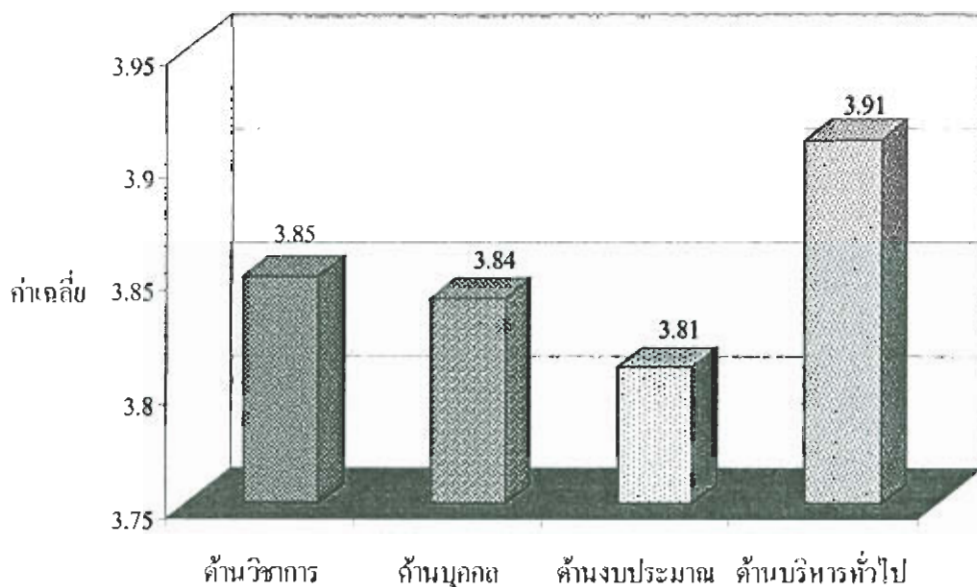
แสดงค่าเฉลี่ยของคะแนนความพึงพอใจของผู้ปกครองนักเรียนเกี่ยวกับการดำเนินงานของโรงเรียน สังกัดองค์กรปกครองส่วนท้องถิ่น กรมส่งเสริมการปกครองท้องถิ่น จังหวัดอ่างทอง โดยภาพรวม จำแนกตามระดับการศึกษา โดยใช้กราฟดังภาพประกอบ 7



ภาพประกอบ 7 แผนภูมิแสดงค่าเฉลี่ยของคะแนนความพึงพอใจของผู้ปกครองนักเรียนเกี่ยวกับการดำเนินงานของโรงเรียน สังกัดองค์กรปกครองส่วนท้องถิ่น กรมส่งเสริมการปกครองท้องถิ่น จังหวัดอ่างทอง โดยภาพรวม จำแนกตามระดับการศึกษา



แสดงค่าเฉลี่ยของคะแนนความพึงพอใจของผู้ปกครองนักเรียนเกี่ยวกับการดำเนินงานของโรงเรียน สังกัดองค์กรปกครองส่วนท้องถิ่น กรมส่งเสริมการปกครองท้องถิ่น จังหวัดอ่างทอง จำแนกเป็นรายด้าน โดยใช้กราฟดังภาพประกอบ 8



ภาพประกอบ 8 แผนภูมิแสดงค่าเฉลี่ยของคะแนนความพึงพอใจของผู้ปกครองนักเรียนเกี่ยวกับการดำเนินงานของโรงเรียน สังกัดองค์กรปกครองส่วนท้องถิ่น กรมส่งเสริมการปกครองท้องถิ่น จังหวัดอ่างทอง จำแนกเป็นรายด้าน



ตาราง 4 ค่าเฉลี่ยและค่าเบี่ยงเบนมาตรฐานของคะแนนความพึงพอใจของผู้ปกครองนักเรียนเกี่ยวกับการดำเนินงานของโรงเรียน สังกัดองค์กรปกครองส่วนท้องถิ่น กรมส่งเสริมการปกครองท้องถิ่น จังหวัดอ่างทอง ด้านวิชาการจำแนกตามระดับการศึกษา

ความพึงพอใจของผู้ปกครอง นักเรียนเกี่ยวกับการดำเนินงาน ของโรงเรียนด้านวิชาการ	ระดับ ประถมศึกษา			ระดับสูงกว่า ประถมศึกษา			รวม		
	\bar{X}	S.D.	ระดับความ พึงพอใจ	\bar{X}	S.D.	ระดับความ พึงพอใจ	\bar{X}	S.D.	ระดับความ พึงพอใจ
	1. โรงเรียนจัดการศึกษาให้ นักเรียนสามารถพัฒนา คุณภาพชีวิตตามบทบาท หน้าที่ของตนเอง	3.82	0.74	มาก	3.46	0.60	ปานกลาง	3.68	0.70
2. โรงเรียนจัดการศึกษาโดย มุ่งให้นักเรียนอ่านออกเขียน ได้ และคิดคำนวณได้	4.25	0.66	มาก	3.92	0.70	มาก	4.12	0.69	มาก
3. โรงเรียนจัดการศึกษาโดย ปลูกฝังให้นักเรียนมีนิสัย รักการอ่านและใฝ่หา ความรู้อยู่เสมอ	4.05	0.85	มาก	3.83	0.81	มาก	3.96	0.84	มาก
4. โรงเรียนจัดให้มีการเรียน การสอนคอมพิวเตอร์แก่ นักเรียน	4.14	0.86	มาก	3.68	0.95	มาก	3.95	0.92	มาก
5. โรงเรียนจัดการเรียนการสอน โดยให้นักเรียนได้ค้นคว้าหา ความรู้อยู่เสมอ	3.79	0.78	มาก	3.64	0.77	มาก	3.73	0.78	มาก
6. โรงเรียนจัดการเรียนการสอน การสอน	3.72	0.99	มาก	3.92	0.75	มาก	3.80	0.90	มาก
7. โรงเรียนจัดการเรียนการสอน โดยให้นักเรียนได้ฝึกทักษะ การคิด วิเคราะห์ และทักษะ อื่นๆ	3.93	0.78	มาก	3.59	0.75	มาก	3.80	0.78	มาก
8. โรงเรียนจัดการเรียนการสอน ให้นักเรียนมีการพัฒนาทั้ง ร่างกายและจิตใจ	3.86	0.89	มาก	3.67	0.86	มาก	3.78	0.88	มาก



ตาราง 4 (ต่อ)

ความพึงพอใจของผู้ปกครอง นักเรียนเกี่ยวกับการดำเนินงาน ของโรงเรียนด้านวิชาการ	ระดับ ประถมศึกษา			ระดับสูงกว่า ประถมศึกษา			รวม		
	\bar{X}	S.D.	ระดับความ พึงพอใจ	\bar{X}	S.D.	ระดับความ พึงพอใจ	\bar{X}	S.D.	ระดับความ พึงพอใจ
9. โรงเรียนจัดครูเข้าสอนตาม ความรู้ ความสามารถ และ ประสบการณ์ของครู	4.03	0.79	มาก	3.64	0.84	มาก	3.88	0.83	มาก
10. โรงเรียนจัดตารางสอนโดย บรรจุวิชาเรียนและเวลาเรียน อย่างเหมาะสม	4.21	0.74	มาก	3.71	0.81	มาก	4.01	0.80	มาก
11. โรงเรียนมีสื่อการเรียน การสอนที่เหมาะสมและ ทันสมัย	3.97	0.86	มาก	3.60	0.92	มาก	3.82	0.90	มาก
12. โรงเรียนให้ครูผู้สอนแต่ละ วิชาใช้สื่อการเรียนการสอน อย่างหลากหลาย	4.01	0.82	มาก	3.62	0.81	มาก	3.85	0.84	มาก
13. โรงเรียนมีการวัดผลและ ประเมินผลการเรียนของ นักเรียนก่อนเรียน ระหว่าง เรียน และปลายภาคเรียน	4.03	0.78	มาก	3.79	0.80	มาก	3.93	0.79	มาก
14. โรงเรียนวัดผลและประเมิน ผลการเรียนของนักเรียน โดยใช้ข้อสอบตามมาตรฐาน ของหน่วยงาน	3.86	0.86	มาก	3.65	0.79	มาก	3.78	0.84	มาก
15. โรงเรียนนำผลการวัดผลและ ประเมินผลการเรียนของ นักเรียนมาปรับปรุงการเรียน การสอน	3.86	0.87	มาก	3.65	0.77	มาก	3.78	0.83	มาก
16. โรงเรียนมีการสอนซ่อม เสริมแก่นักเรียนที่ไม่ผ่าน การวัดผลและประเมินผล การเรียน ให้มีโอกาสพัฒนา ตนเอง	3.92	0.86	มาก	3.62	0.89	มาก	3.80	0.88	มาก



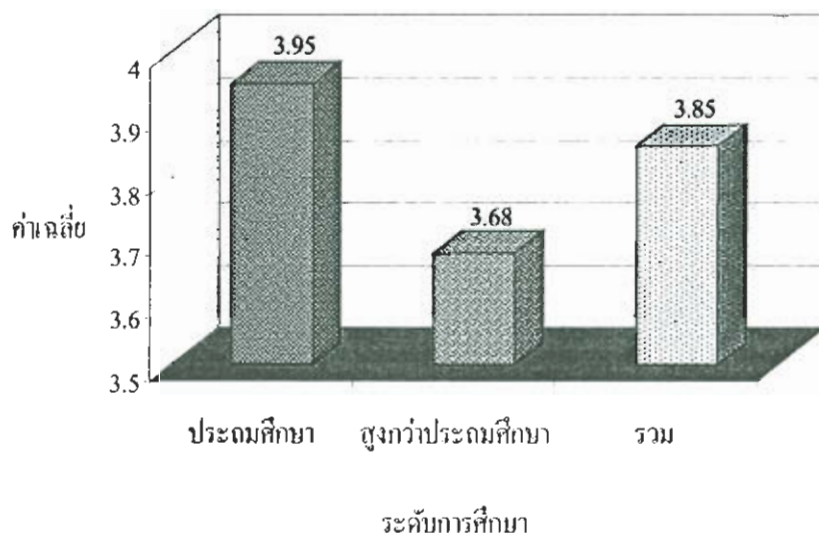
ตาราง 4 (ต่อ)

ความพึงพอใจของผู้ปกครอง นักเรียนเกี่ยวกับการดำเนินงาน ของโรงเรียนด้านวิชาการ	ระดับ ประถมศึกษา			ระดับสูงกว่า ประถมศึกษา			รวม		
	\bar{X}	S.D.	ระดับความ พึงพอใจ	\bar{X}	S.D.	ระดับความ พึงพอใจ	\bar{X}	S.D.	ระดับความ พึงพอใจ
	17. โรงเรียนได้รายงานผล การเรียนของนักเรียนให้ ผู้ปกครองทราบอย่าง สม่ำเสมอ	3.77	0.86	มาก	3.54	0.92	มาก	3.68	0.89
รวมเฉลี่ยทุกรายการ	3.95	0.46	มาก	3.68	0.54	มาก	3.85	0.51	มาก

จากตาราง 4 แสดงว่า ผู้ปกครองนักเรียนมีความความพึงพอใจเกี่ยวกับการดำเนินงานของโรงเรียน สังกัดองค์กรปกครองส่วนท้องถิ่น กรมส่งเสริมการปกครองท้องถิ่น จังหวัดอ่างทอง ด้านวิชาการอยู่ในระดับมาก โดยมีการกระจายของข้อมูลมาก ($\bar{X} = 3.85$, S.D. = 0.51) ซึ่งผู้ปกครองนักเรียนที่มีการศึกษาระดับประถมศึกษามีความพึงพอใจมากกว่าผู้ปกครองนักเรียนที่มีการศึกษาระดับสูงกว่าประถมศึกษาอยู่ในระดับมาก โดยมีการกระจายของข้อมูลน้อย ($\bar{X} = 3.95$, S.D. = 0.46)

เมื่อพิจารณาเป็นรายการ พบว่า ทุกรายการผู้ปกครองนักเรียนมีความพึงพอใจอยู่ในระดับมาก โดยมีการกระจายของข้อมูลมาก ซึ่งผู้ปกครองนักเรียนที่มีการศึกษาระดับประถมศึกษามีความพึงพอใจทุกรายการอยู่ในระดับมาก โดยมีการกระจายของข้อมูลมาก และผู้ปกครองนักเรียนที่มีการศึกษาระดับสูงกว่าประถมศึกษามีความพึงพอใจเกือบทุกรายการอยู่ในระดับมาก โดยมีการกระจายของข้อมูลมาก ยกเว้นในเรื่อง โรงเรียนจัดการศึกษาให้นักเรียนสามารถพัฒนาคุณภาพชีวิตตามบทบาทหน้าที่ของตนเอง มีความพึงพอใจอยู่ในระดับปานกลาง โดยมีการกระจายของข้อมูลมาก ($\bar{X} = 3.46$, S.D. = 0.60)

แสดงการเปรียบเทียบค่าเฉลี่ยของคะแนนความพึงพอใจของผู้ปกครองนักเรียนเกี่ยวกับการดำเนินงานของโรงเรียน สังกัดองค์กรปกครองส่วนท้องถิ่น กรมส่งเสริมการปกครองท้องถิ่น จังหวัด อ่างทอง ด้านวิชาการจำแนกตามระดับการศึกษา โดยใช้กราฟดั่งภาพประกอบ 9



ภาพประกอบ 9 แผนภูมิแสดงค่าเฉลี่ยของคะแนนความพึงพอใจของผู้ปกครองนักเรียนเกี่ยวกับการดำเนินงานของโรงเรียน สังกัดองค์กรปกครองส่วนท้องถิ่น กรมส่งเสริมการปกครองท้องถิ่น จังหวัดอ่างทอง ด้านวิชาการจำแนกตามระดับการศึกษา



ตาราง 5 ค่าเฉลี่ยและค่าเบี่ยงเบนมาตรฐานของคะแนนความพึงพอใจของผู้ปกครองนักเรียนเกี่ยวกับการดำเนินงานของโรงเรียน สังกัดองค์กรปกครองส่วนท้องถิ่น กรมส่งเสริมการปกครองท้องถิ่น จังหวัดอ่างทอง ด้านบุคคลจำแนกตามระดับการศึกษา

ความพึงพอใจของผู้ปกครองนักเรียนเกี่ยวกับการดำเนินงานของโรงเรียนด้านบุคคล	ระดับประถมศึกษา			ระดับสูงกว่าประถมศึกษา			รวม		
	\bar{X}	S.D.	ระดับความพึงพอใจ	\bar{X}	S.D.	ระดับความพึงพอใจ	\bar{X}	S.D.	ระดับความพึงพอใจ
	1. โรงเรียนมีบุคลากรทั้งครูผู้สอนและฝ่ายสนับสนุนการเรียนการสอน	3.95	0.89	มาก	3.65	0.77	มาก	3.83	0.85
2. โรงเรียนให้ครูผู้สอนปฏิบัติตามคุณธรรมจริยธรรมของครู	3.95	0.94	มาก	3.59	0.84	มาก	3.81	0.92	มาก
3. โรงเรียนมีการจัดการวางแผนครูและบุคลากรอย่างเหมาะสม	4.02	0.78	มาก	3.49	0.80	ปานกลาง	3.81	0.83	มาก
4. โรงเรียนสรรหาและคัดเลือกครูโดยคำนึงถึงความรู้ความสามารถ ความถนัด และประสบการณ์	3.97	0.84	มาก	3.78	0.91	มาก	3.89	0.87	มาก
5. โรงเรียนคัดเลือกครูเข้ามาปฏิบัติงาน โดยมีกรทดสอบหรือมีมาตรการวัดความรู้ความสามารถที่มีประสิทธิภาพ เชื่อถือได้ และเป็นธรรม	3.99	0.89	มาก	3.56	0.89	มาก	3.82	0.91	มาก
6. โรงเรียนมีการประเมินผลการปฏิบัติงานของบุคลากรครูเพื่อช่วยเสริมสร้างและพัฒนาการทำงานที่มีประสิทธิภาพ	3.86	0.79	มาก	3.71	0.82	มาก	3.80	0.80	มาก



ตาราง 5 (ต่อ)

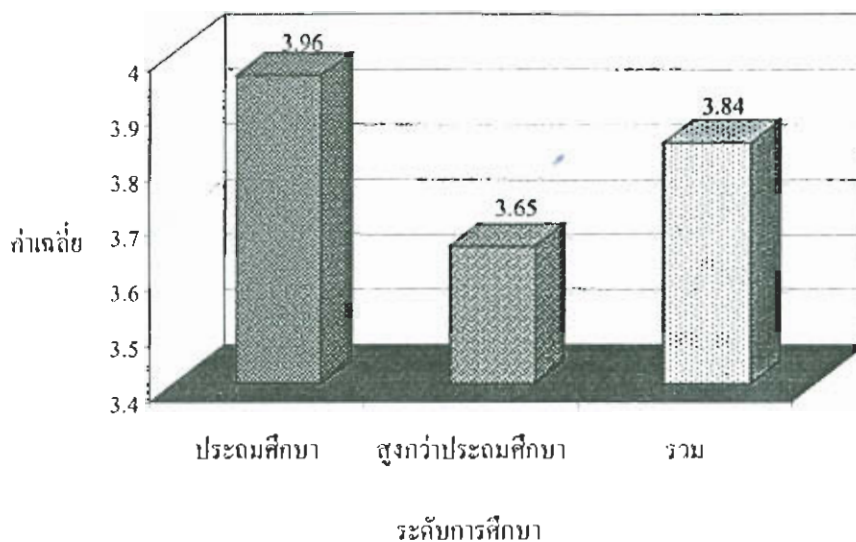
ความพึงพอใจของผู้ปกครอง นักเรียนเกี่ยวกับภาระดำเนินงาน ของโรงเรียนด้านบุคลากร	ระดับ ประถมศึกษา			ระดับสูงกว่า ประถมศึกษา			รวม		
	\bar{X}	S.D.	ระดับความ พึงพอใจ	\bar{X}	S.D.	ระดับความ พึงพอใจ	\bar{X}	S.D.	ระดับความ พึงพอใจ
	7. โรงเรียนมีการจัดอบรม เพิ่มเติมและการศึกษาดูงาน แก่บุคลากรครูเพื่อพัฒนา ความรู้ ความสามารถและ ทักษะของบุคลากรครู	4.01	0.77	มาก	3.73	0.82	มาก	3.90	0.80
รวมเฉลี่ยทุกรายการ	3.96	0.58	มาก	3.65	0.66	มาก	3.84	0.63	มาก

จากตาราง 5 แสดงว่า ผู้ปกครองนักเรียนมีความความพึงพอใจเกี่ยวกับการดำเนินงานของโรงเรียน สังกัดองค์กรปกครองส่วนท้องถิ่น กรมส่งเสริมการปกครองท้องถิ่น จังหวัดอ่างทองด้านบุคลากรอยู่ในระดับมาก โดยมีการกระจายของข้อมูลมาก ($\bar{X} = 3.84$, S.D. = 0.63) ซึ่งผู้ปกครองนักเรียนที่มีการศึกษาระดับประถมศึกษามีความพึงพอใจมากกว่าผู้ปกครองนักเรียนที่มีการศึกษาระดับสูงกว่าประถมศึกษาอยู่ในระดับมาก โดยมีการกระจายของข้อมูลมาก ($\bar{X} = 3.96$, S.D. = 0.58)

เมื่อพิจารณาเป็นรายการ พบว่า ทุกรายการผู้ปกครองนักเรียนมีความพึงพอใจอยู่ในระดับมาก โดยมีการกระจายของข้อมูลมาก ซึ่งผู้ปกครองนักเรียนที่มีการศึกษาระดับประถมศึกษามีความพึงพอใจทุกรายการอยู่ในระดับมาก โดยมีการกระจายของข้อมูลมาก และผู้ปกครองนักเรียนที่มีการศึกษาระดับสูงกว่าประถมศึกษามีความพึงพอใจเกือบทุกรายการอยู่ในระดับมาก โดยมีการกระจายของข้อมูลมาก ยกเว้นในเรื่อง โรงเรียนมีการจัดการวางแผนครูและบุคลากรอย่างเหมาะสมมีความพึงพอใจอยู่ในระดับปานกลาง โดยมีการกระจายของข้อมูลมาก ($\bar{X} = 3.49$, S.D. = 0.80)



แสดงค่าเฉลี่ยของคะแนนความพึงพอใจของผู้ปกครองนักเรียนเกี่ยวกับการดำเนินงานของโรงเรียน สังกัดองค์กรปกครองส่วนท้องถิ่น กรมส่งเสริมการปกครองท้องถิ่น จังหวัดอ่างทอง ด้านบุคคลจำแนกตามระดับการศึกษา โดยใช้กราฟดังภาพประกอบ 10



ภาพประกอบ 10 แผนภูมิแสดงค่าเฉลี่ยของคะแนนความพึงพอใจของผู้ปกครองนักเรียนเกี่ยวกับการดำเนินงานของโรงเรียน สังกัดองค์กรปกครองส่วนท้องถิ่น กรมส่งเสริมการปกครองท้องถิ่น จังหวัดอ่างทอง ด้านบุคคลจำแนกตามระดับการศึกษา



ตาราง 6 ค่าเฉลี่ยและค่าเบี่ยงเบนมาตรฐานของคะแนนความพึงพอใจของผู้ปกครองนักเรียนเกี่ยวกับการดำเนินงานของโรงเรียน สังกัดองค์กรปกครองส่วนท้องถิ่น กรมส่งเสริมการปกครองท้องถิ่น จังหวัดอ่างทอง ด้านงบประมาณ จำแนกตามระดับการศึกษา

ความพึงพอใจของผู้ปกครองนักเรียนเกี่ยวกับการดำเนินงานของโรงเรียนด้านงบประมาณ	ระดับประถมศึกษา			ระดับสูงกว่าประถมศึกษา			รวม		
	\bar{X}	S.D.	ระดับความพึงพอใจ	\bar{X}	S.D.	ระดับความพึงพอใจ	\bar{X}	S.D.	ระดับความพึงพอใจ
1. โรงเรียนมีงบประมาณอย่างเหมาะสมและเพียงพอ	3.81	0.95	มาก	3.53	0.91	มาก	3.69	0.94	มาก
2. พัสดุของโรงเรียนได้มาด้วยการรับบริจาค การซื้อหรือการจ้างปฏิบัติตามระเบียบของทางราชการ	4.02	0.87	มาก	3.67	0.82	มาก	3.88	0.86	มาก
3. โรงเรียนมีการจัดซื้อวัสดุ-ครุภัณฑ์ที่เหมาะสมกับการเรียนการสอน	3.97	0.73	มาก	3.73	0.88	มาก	3.88	0.80	มาก
4. โรงเรียนจัดเก็บวัสดุ-ครุภัณฑ์โดยยึดหลักความเป็นระเบียบเรียบร้อยปลอดภัย และการรักษาคุณภาพของพัสดุ	3.92	0.83	มาก	3.72	0.87	มาก	3.84	0.85	มาก
5. โรงเรียนมีการจัดทำระบบบัญชีพัสดุแสดงรายรับ-รายจ่ายเป็นปัจจุบันสามารถตรวจสอบได้	3.81	0.86	มาก	3.73	0.78	มาก	3.78	0.83	มาก
6. โรงเรียนมีการเปิดเผยการใช้งานงบประมาณอย่างโปร่งใส	3.81	0.88	มาก	3.74	0.83	มาก	3.78	0.86	มาก
รวมเฉลี่ยทุกรายการ	3.89	0.57	มาก	3.69	0.65	มาก	3.81	0.61	มาก

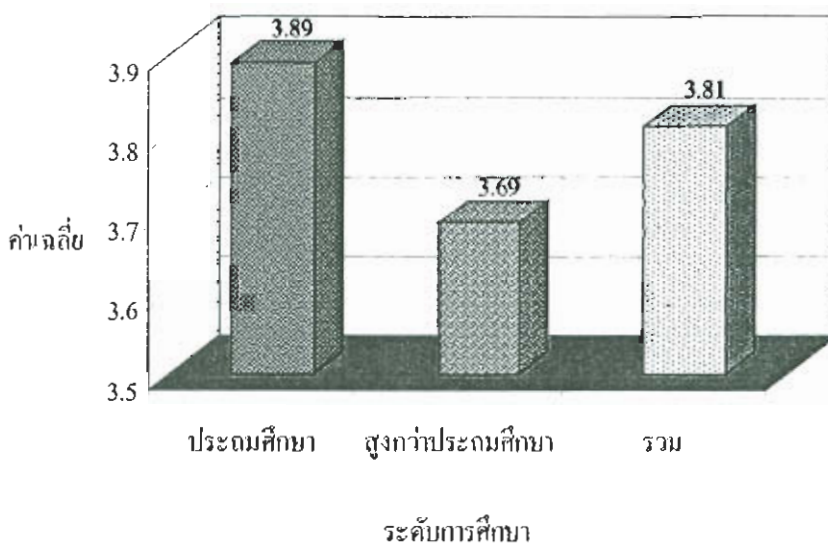
จากตาราง 6 แสดงว่า ผู้ปกครองนักเรียนมีความความพึงพอใจเกี่ยวกับการดำเนินงานของโรงเรียน สังกัดองค์กรปกครองส่วนท้องถิ่น กรมส่งเสริมการปกครองท้องถิ่น จังหวัดอ่างทอง



ด้านงบประมาณอยู่ในระดับมาก โดยมีการกระจายของข้อมูลมาก ($\bar{X} = 3.81$, S.D. = 0.61) ซึ่งผู้ปกครองนักเรียนที่มีการศึกษาระดับประถมศึกษาที่มีความพึงพอใจมากกว่าผู้ปกครองนักเรียนที่มีการศึกษาระดับสูงกว่าศึกษายู่ในระดับมาก โดยมีการกระจายของข้อมูลมาก ($\bar{X} = 3.89$, S.D. = 0.57)

เมื่อพิจารณาเป็นรายการ พบว่า ทุกรายการผู้ปกครองนักเรียนมีความพึงพอใจอยู่ในระดับมาก โดยมีการกระจายของข้อมูลมาก ซึ่งผู้ปกครองนักเรียนที่มีการศึกษาระดับประถมศึกษาและระดับสูงกว่าศึกษามีความพึงพอใจทุกรายการอยู่ในระดับมาก โดยมีการกระจายของข้อมูลมาก

แสดงค่าเฉลี่ยของคะแนนความพึงพอใจของผู้ปกครองนักเรียนเกี่ยวกับการดำเนินงานของโรงเรียน สังกัดองค์กรปกครองส่วนท้องถิ่น กรมส่งเสริมการปกครองท้องถิ่น จังหวัดอ่างทอง ด้านงบประมาณจำแนกตามระดับการศึกษา โดยใช้กราฟดังภาพประกอบ 11



ภาพประกอบ 11 แผนภูมิแสดงค่าเฉลี่ยของคะแนนความพึงพอใจของผู้ปกครองนักเรียนเกี่ยวกับการดำเนินงานของโรงเรียน สังกัดองค์กรปกครองส่วนท้องถิ่น กรมส่งเสริมการปกครองท้องถิ่น จังหวัดอ่างทอง ด้านงบประมาณจำแนกตามระดับการศึกษา

ตาราง 7 ค่าเฉลี่ยและค่าเบี่ยงเบนมาตรฐานของคะแนนความพึงพอใจของผู้ปกครองนักเรียนเกี่ยวกับการดำเนินงานของโรงเรียน สังกัดองค์กรปกครองส่วนท้องถิ่น กรมส่งเสริมการปกครองท้องถิ่น จังหวัดอ่างทอง ด้านบริหารทั่วไป จำแนกตามระดับการศึกษา

ความพึงพอใจของผู้ปกครองนักเรียนเกี่ยวกับการดำเนินงานของโรงเรียนด้านบริหารทั่วไป	ระดับประถมศึกษา			ระดับสูงกว่าประถมศึกษา			รวม		
	\bar{X}	S.D.	ระดับความพึงพอใจ	\bar{X}	S.D.	ระดับความพึงพอใจ	\bar{X}	S.D.	ระดับความพึงพอใจ
	1. โรงเรียนจัดกิจกรรมตามความสนใจ ความถนัด และความต้องการของนักเรียน	3.92	0.92	มาก	3.73	0.89	มาก	3.85	0.91
2. โรงเรียนจัดกิจกรรมเพื่อปลูกฝังและสร้างจิตสำนึกการทำประโยชน์ต่อสังคมแก่นักเรียน	4.06	0.79	มาก	3.86	0.75	มาก	3.98	0.78	มาก
3. โรงเรียนจัดกิจกรรมพัฒนาคุณภาพทางอารมณ์ ศีลธรรม และจริยธรรมของนักเรียน	3.92	0.93	มาก	3.77	0.85	มาก	3.86	0.90	มาก
4. โรงเรียนจัดกิจกรรมให้ครู ผู้ปกครอง นักเรียนและชุมชนมีส่วนร่วม	3.78	0.97	มาก	3.82	0.82	มาก	3.80	0.91	มาก
5. โรงเรียนจัดบริการเสื้อผ้าและเครื่องแบบแก่นักเรียนที่ขาดแคลน	3.97	0.99	มาก	3.60	0.89	มาก	3.83	0.97	มาก
6. โรงเรียนจัดบริการเครื่องเขียนแบบเรียนแก่นักเรียนอย่างเพียงพอ	3.99	0.82	มาก	3.65	0.92	มาก	3.86	0.88	มาก
7. โรงเรียนจัดมอบทุนการศึกษาให้นักเรียนที่ขาดแคลน	4.08	0.93	มาก	3.91	0.87	มาก	4.01	0.91	มาก
8. โรงเรียนจัดบริการอาหารกลางวันในราคาประหยัด	4.24	0.87	มาก	3.87	0.89	มาก	4.09	0.90	มาก
9. โรงเรียนจัดให้นักเรียนเข้าค่ายอบรมพัฒนาคุณธรรม จริยธรรม และทำนุบำรุงศิลปวัฒนธรรม	4.13	0.84	มาก	3.79	0.90	มาก	3.99	0.88	มาก



ตาราง 7 (ต่อ)

ความพึงพอใจของผู้ปกครอง นักเรียนเกี่ยวกับการดำเนินงาน ของโรงเรียนด้านบริหารทั่วไป	ระดับ ประดมศึกษา			ระดับสูงกว่า ประถมศึกษา			รวม		
	\bar{X}	S.D.	ระดับความ พึงพอใจ	\bar{X}	S.D.	ระดับความ พึงพอใจ	\bar{X}	S.D.	ระดับความ พึงพอใจ
10. โรงเรียนมีการแนะแนว อาชีพและการศึกษาต่อ แก่นักเรียน	3.81	0.86	มาก	3.62	0.83	มาก	3.73	0.85	มาก
11. โรงเรียนมีการแนะแนว ช่วยเหลือและแก้ไขปัญหา ของนักเรียน	3.73	1.05	มาก	3.63	0.81	มาก	3.69	0.96	มาก
12. โรงเรียนมีอาคารเรียน อาหารประกอบอย่าง เพียงพอ	4.07	0.88	มาก	3.72	0.85	มาก	3.93	0.89	มาก
13. อาคารเรียนและอาหาร ประกอบมีความแข็งแรง มั่นคง และปลอดภัย	4.15	0.95	มาก	4.01	0.78	มาก	4.10	0.89	มาก
14. โรงเรียนมีบริเวณสะอาด ร่มรื่น และเป็นระเบียบ	3.81	0.97	มาก	3.78	0.85	มาก	3.80	0.92	มาก
15. โรงเรียนมีการบำรุงรักษา อาคารสถานที่และสภาพ แวดล้อมอย่างเหมาะสม และเอื้อต่อการเรียนรู้ ของนักเรียน	3.97	0.85	มาก	3.96	0.83	มาก	3.96	0.84	มาก
16. โรงเรียนแจ้งข่าวสารให้ ผู้ปกครองนักเรียนทราบ อย่างสม่ำเสมอ	4.16	0.90	มาก	3.92	0.91	มาก	4.07	0.91	มาก
17. โรงเรียนให้บริการแก่ชุมชน เช่น อนุญาตให้ใช้อาคาร สถานที่ในการจัดกิจกรรม ต่าง ๆ เป็นต้น	3.88	0.86	มาก	3.71	0.87	มาก	3.81	0.87	มาก
18. ผู้บริหาร โรงเรียนและครู เข้าร่วมกิจกรรมของชุมชน ในโอกาสต่าง ๆ	4.03	0.81	มาก	3.86	0.80	มาก	3.96	0.81	มาก
19. โรงเรียนเชิญผู้ปกครอง นักเรียนมาร่วมกิจกรรมที่ โรงเรียนจัดขึ้น เช่น วันเล็ก เป็นต้น	4.17	1.03	มาก	4.06	0.74	มาก	4.13	0.93	มาก



ตาราง 7 (ต่อ)

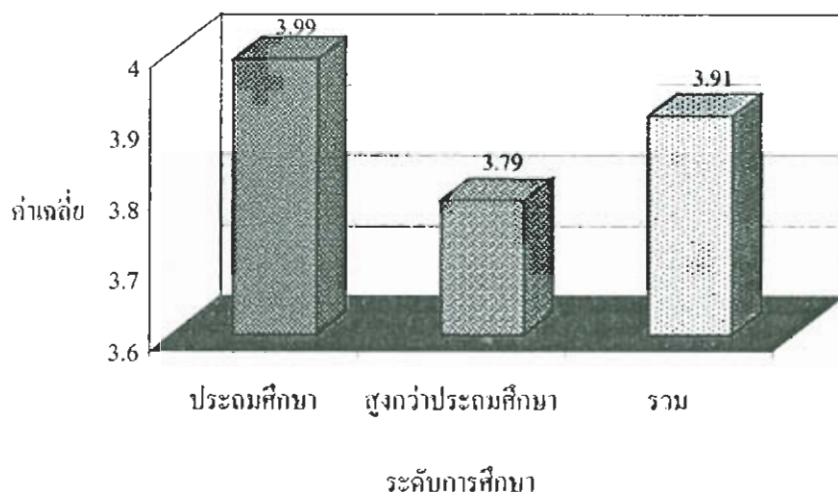
ความพึงพอใจของผู้ปกครอง นักเรียนเกี่ยวกับการดำเนินงาน ของโรงเรียนด้านบริหารทั่วไป	ระดับ ประถมศึกษา			ระดับสูงกว่า ประถมศึกษา			รวม		
	\bar{X}	S.D.	ระดับความ พึงพอใจ	\bar{X}	S.D.	ระดับความ พึงพอใจ	\bar{X}	S.D.	ระดับความ พึงพอใจ
	20. ผู้ปกครองนักเรียนมีส่วน ร่วมในการให้ข้อเสนอแนะแก่โรงเรียน	3.83	0.97	มาก	3.58	0.95	มาก	3.73	0.97
รวมเฉลี่ยทุกรายการ	3.99	0.55	มาก	3.79	0.56	มาก	3.91	0.56	มาก

จากตาราง 7 แสดงว่า ผู้ปกครองนักเรียนมีความความพึงพอใจเกี่ยวกับการดำเนินงานของโรงเรียน สังกัดองค์กรปกครองส่วนท้องถิ่น กรมส่งเสริมการปกครองท้องถิ่น จังหวัดอ่างทองด้านบริหารทั่วไปอยู่ในระดับมาก โดยมีการกระจายของข้อมูลมาก ($\bar{X} = 3.91$, S.D. = 0.56) ซึ่งผู้ปกครองนักเรียนที่มีการศึกษาระดับประถมศึกษามีความพึงพอใจมากกว่าผู้ปกครองนักเรียนที่มีการศึกษาระดับสูงกว่าประถมศึกษาอยู่ในระดับมาก โดยมีการกระจายของข้อมูลมาก ($\bar{X} = 3.99$, S.D. = 0.55)

เมื่อพิจารณาเป็นรายการ พบว่า ทุกรายการผู้ปกครองนักเรียนมีความพึงพอใจอยู่ในระดับมาก โดยมีการกระจายของข้อมูลมาก ซึ่งผู้ปกครองนักเรียนที่มีการศึกษาระดับประถมศึกษาและระดับสูงกว่าประถมศึกษามีความพึงพอใจทุกรายการอยู่ในระดับมาก โดยมีการกระจายของข้อมูลมาก



แสดงค่าเฉลี่ยของคะแนนความพึงพอใจของผู้ปกครองนักเรียนเกี่ยวกับการดำเนินงานของโรงเรียน สังกัดองค์กรปกครองส่วนท้องถิ่น กรมส่งเสริมการปกครองท้องถิ่น จังหวัดอ่างทองด้านบริหารทั่วไปจำแนกตามระดับการศึกษา โดยใช้กราฟดังภาพประกอบ 12



ภาพประกอบ 12 แผนภูมิแสดงค่าเฉลี่ยของคะแนนความพึงพอใจของผู้ปกครองนักเรียนเกี่ยวกับการดำเนินงานของโรงเรียน สังกัดองค์กรปกครองส่วนท้องถิ่น กรมส่งเสริมการปกครองท้องถิ่น จังหวัดอ่างทอง ด้านบริหารทั่วไปจำแนกตามระดับการศึกษา

ตาราง 8 ค่าเฉลี่ยและค่าเบี่ยงเบนมาตรฐานของคะแนนความพึงพอใจของผู้ปกครองนักเรียนเกี่ยวกับการดำเนินงานของโรงเรียน สังกัดองค์กรปกครองส่วนท้องถิ่น กรมส่งเสริมการปกครองท้องถิ่น จังหวัดอ่างทองเป็นรายด้าน และโดยภาพรวมทุกด้านจำแนกตามอาชีพ

ความพึงพอใจของผู้ปกครอง	รับจ้าง		ค้าขาย		อื่นๆ		รวม		
	\bar{X}	S.D.	ระดับความพึงพอใจ	\bar{X}	S.D.	ระดับความพึงพอใจ	\bar{X}	S.D.	ระดับความพึงพอใจ
1. ด้านวิชาการ	3.86	0.49	มาก	3.86	0.51	มาก	3.70	0.60	มาก
2. ด้านบุคคล	3.84	0.62	มาก	3.88	0.66	มาก	3.74	0.64	มาก
3. ด้านงบประมาณ	3.78	0.61	มาก	3.91	0.59	มาก	3.69	0.68	มาก
4. ด้านบริหารทั่วไป	3.89	0.56	มาก	3.99	0.52	มาก	3.81	0.64	มาก
รวมทุกด้าน	3.86	0.50	มาก	3.92	0.49	มาก	3.75	0.58	มาก

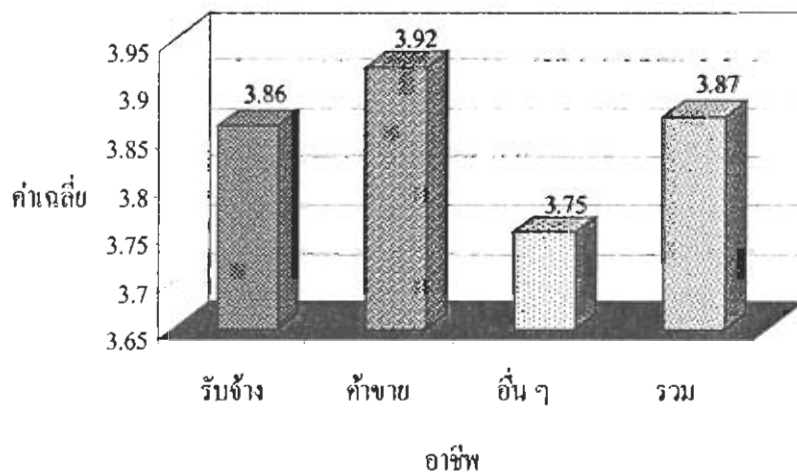




จากตาราง 8 แสดงว่า ผู้ปกครองนักเรียนมีความพึงพอใจเกี่ยวกับการดำเนินงานของโรงเรียน สังกัดองค์กรปกครองส่วนท้องถิ่น กรมส่งเสริมการปกครองท้องถิ่น จังหวัดอ่างทอง โดยภาพรวมอยู่ในระดับมาก โดยมีการกระจายของข้อมูลมาก ($\bar{X} = 3.87$, S.D. = 0.51) ซึ่งผู้ปกครองนักเรียนที่มีอาชีพทำขายมีความพึงพอใจมากที่สุดอยู่ในระดับมาก โดยมีการกระจายของข้อมูลน้อย ($\bar{X} = 3.92$, S.D. = 0.49) รองลงมาได้แก่ ผู้ปกครองนักเรียนที่มีอาชีพรับจ้างมีความพึงพอใจอยู่ในระดับมาก โดยมีการกระจายของข้อมูลมาก ($\bar{X} = 3.86$, S.D. = 0.50) และผู้ปกครองนักเรียนที่มีอาชีพอื่น ๆ ได้แก่ รับราชการ แม่บ้าน เกษตรกรรม ทหาร ธุรกิจส่วนตัว พนักงานรัฐวิสาหกิจมีความพึงพอใจน้อยที่สุดอยู่ในระดับมาก โดยมีการกระจายของข้อมูลมาก ($\bar{X} = 3.75$, S.D. = 0.58)

เมื่อพิจารณาเป็นรายด้าน พบว่า ทุกด้านผู้ปกครองนักเรียนมีความพึงพอใจอยู่ในระดับมาก เรียงลำดับค่าเฉลี่ยจากมากไปหาน้อย คือ ด้านบริหารทั่วไป ด้านวิชาการ ด้านบุคคล และด้านงบประมาณ ($\bar{X} = 3.91, 3.85, 3.84, 3.81$ ตามลำดับ) โดยมีการกระจายของข้อมูลมากอยู่ระหว่าง 0.51 – 0.63 ซึ่งผู้ปกครองนักเรียนที่มีอาชีพรับจ้างมีความพึงพอใจทุกด้านอยู่ในระดับมาก โดยมีการกระจายของข้อมูลมาก ยกเว้นด้านวิชาการที่มีการกระจายของข้อมูลน้อย (S.D. = 0.49) ส่วนผู้ปกครองนักเรียนที่มีอาชีพทำขายและอื่น ๆ มีความพึงพอใจทุกด้านอยู่ในระดับมาก โดยมีการกระจายของข้อมูลมาก

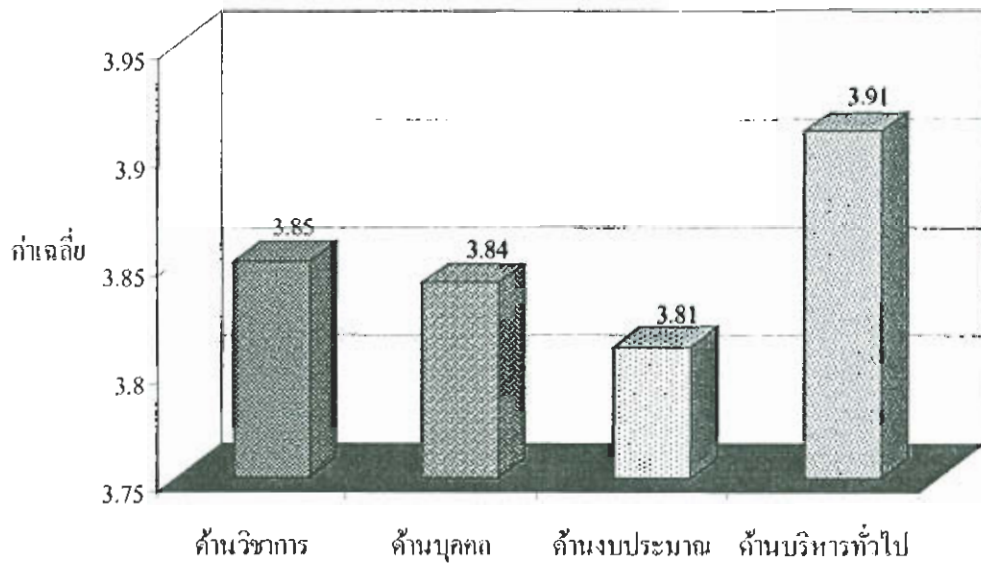
แสดงค่าเฉลี่ยของคะแนนความพึงพอใจของผู้ปกครองนักเรียนเกี่ยวกับการดำเนินงานของโรงเรียน สังกัดองค์กรปกครองส่วนท้องถิ่น กรมส่งเสริมการปกครองท้องถิ่น จังหวัดอ่างทอง โดยภาพรวมจำแนกตามอาชีพ โดยใช้กราฟดังภาพประกอบ 13



ภาพประกอบ 13 แผนภูมิแสดงค่าเฉลี่ยของคะแนนความพึงพอใจของผู้ปกครองนักเรียนเกี่ยวกับการดำเนินงานของโรงเรียน สังกัดองค์กรปกครองส่วนท้องถิ่น กรมส่งเสริมการปกครองท้องถิ่น จังหวัดอ่างทอง โดยภาพรวมจำแนกตามอาชีพ



แสดงค่าเฉลี่ยของคะแนนความพึงพอใจของผู้ปกครองนักเรียนเกี่ยวกับ การดำเนินงานของโรงเรียน สังกัดองค์กรปกครองส่วนท้องถิ่น กรมส่งเสริมการปกครองท้องถิ่น จังหวัดอ่างทองจำแนกเป็นรายด้าน โดยใช้กราฟดังภาพประกอบ 14



ภาพประกอบ 14 แผนภูมิแสดงค่าเฉลี่ยของคะแนนความพึงพอใจของผู้ปกครองนักเรียนเกี่ยวกับ การดำเนินงานของโรงเรียน สังกัดองค์กรปกครองส่วนท้องถิ่น กรมส่งเสริมการปกครองท้องถิ่น จังหวัดอ่างทองจำแนกเป็นรายด้าน

ตาราง 9 ค่าเฉลี่ยและค่าเบี่ยงเบนมาตรฐานของความพึงพอใจของผู้ปกครองนักเรียนเกี่ยวกับการดำเนินงานของโรงเรียน สังกัดองค์กรปกครองส่วนท้องถิ่น กรมส่งเสริมการปกครองท้องถิ่น จังหวัดอ่างทอง ด้านวิชาการ จำแนกตามอาชีพ

	รับจ้าง		ค้าขาย		อื่นๆ		รวม					
	\bar{X}	S.D.	\bar{X}	S.D.	\bar{X}	S.D.						
ความพึงพอใจของผู้ปกครองนักเรียนเกี่ยวกับ การดำเนินงานของโรงเรียนด้านวิชาการ	3.68	0.71	มาก	3.65	0.70	มาก	3.71	0.72	มาก	3.68	0.70	มาก
1. โรงเรียนจัดการศึกษาให้นักเรียนสามารถพัฒนาคุณภาพ ชีวิตตามบทบาทหน้าที่ของตนเอง	4.17	0.64	มาก	4.11	0.76	มาก	3.90	0.77	มาก	4.12	0.69	มาก
2. โรงเรียนจัดการศึกษาโดยมุ่งให้นักเรียนอ่านออก เขียนได้ และคิดคำนวณได้	3.91	0.80	มาก	4.07	0.84	มาก	4.00	1.05	มาก	3.96	0.84	มาก
3. โรงเรียนจัดการศึกษาโดยปลูกฝังให้นักเรียนมีนิสัย รักการอ่านและใฝ่หาความรู้อยู่เสมอ	4.02	0.92	มาก	3.95	0.89	มาก	3.62	0.97	มาก	3.95	0.92	มาก
4. โรงเรียนจัดให้มีการเรียนการสอนคอมพิวเตอร์แก่ นักเรียน	3.76	0.81	มาก	3.76	0.69	มาก	3.48	0.81	ปานกลาง	3.73	0.78	มาก
5. โรงเรียนจัดการเรียนการสอนโดยให้นักเรียนได้ ค้นคว้าหาความรู้อยู่เสมอ	3.80	0.95	มาก	3.85	0.87	มาก	3.67	0.73	มาก	3.80	0.90	มาก
6. โรงเรียนจัดการเรียนการสอนโดยให้นักเรียนได้ แสดงออกและมีส่วนร่วมในการเรียนการสอน	3.85	0.76	มาก	3.73	0.80	มาก	3.67	0.86	มาก	3.80	0.78	มาก
7. โรงเรียนจัดการเรียนการสอนโดยให้นักเรียนได้ฝึก ทักษะการคิด การวิเคราะห์ และทักษะอื่นๆ												

ตาราง 9 (ต่อ)

	รับจ้าง			ค้าขาย			อื่นๆ			รวม		
	\bar{X}	S.D.	ระดับความพึงพอใจ	\bar{X}	S.D.	ระดับความพึงพอใจ	\bar{X}	S.D.	ระดับความพึงพอใจ			
8. โรงเรียนจัดการเรียนการสอนให้นักเรียนมีการพัฒนาทั้งร่างกายและจิตใจ	3.83	0.84	มาก	3.60	0.93	มาก	4.00	0.95	มาก	3.78	0.88	มาก
9. โรงเรียนจัดครูเข้าสอนตามความรู้ ความสามารถ และประสบการณ์ของครู	3.89	0.82	มาก	3.89	0.83	มาก	3.76	0.94	มาก	3.88	0.83	มาก
10. โรงเรียนจัดตารางสอน โดยบรรจุวิชาเรียนและเวลาเรียนอย่างเหมาะสม	4.10	0.82	มาก	3.96	0.74	มาก	3.62	0.74	มาก	4.01	0.80	มาก
11. โรงเรียนมีสื่อการเรียนการสอนที่เหมาะสมและทันสมัย	3.84	0.90	มาก	3.87	0.94	มาก	3.57	0.75	มาก	3.82	0.90	มาก
12. โรงเรียนให้ครูผู้สอนแต่ละวิชาใช้สื่อการเรียนการสอนอย่างหลากหลาย	3.86	0.85	มาก	3.89	0.79	มาก	3.71	0.90	มาก	3.85	0.84	มาก
13. โรงเรียนมีการวัดผลและประเมินผลการเรียนของนักเรียนก่อนเรียน ระหว่างเรียน และปลายภาคเรียน	3.99	0.77	มาก	3.84	0.83	มาก	3.86	0.79	มาก	3.93	0.79	มาก
14. โรงเรียนวัดผลและประเมินผลการเรียนของนักเรียนโดยใช้ข้อสอบตามมาตรฐานของหน่วยงาน	3.77	0.91	มาก	3.75	0.73	มาก	3.90	0.70	มาก	3.78	0.84	มาก



ตาราง 9 (ต่อ)

	รับจ้าง		ค้าขาย		อื่นๆ		รวม	
	\bar{X}	S.D.	\bar{X}	S.D.	\bar{X}	S.D.	\bar{X}	S.D.
ความพึงพอใจของผู้ปกครองนักเรียนเกี่ยวกับ การดำเนินงานของโรงเรียนด้านวิชาการ								
15. โรงเรียนนำผลการวัดผลและประเมินผลการเรียนรู้ของ นักเรียนมาปรับปรุงการเรียนการสอน	3.79	0.85	3.89	0.79	3.43	0.81	3.78	0.83
16. โรงเรียนมีการสอนซ่อมเสริมแก่นักเรียนที่ไม่ผ่าน การวัดผลและประเมินผลการเรียนรู้ ให้นักเรียน ตนเอง	3.76	0.89	3.96	0.86	3.62	0.86	3.80	0.88
17. โรงเรียนได้รายงานผลการเรียนของนักเรียนให้ ผู้ปกครองนักเรียนทราบอย่างสม่ำเสมอ	3.64	0.91	3.85	0.85	3.43	0.81	3.68	0.89
รวมเฉลี่ยทุกรายการ	3.86	0.49	3.86	0.51	3.70	0.60	3.85	0.51



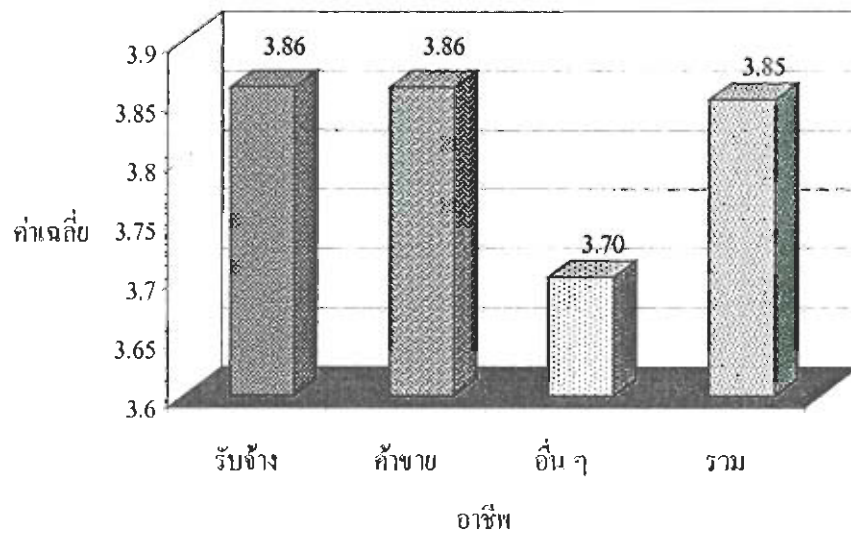


จากตาราง 9 แสดงว่า ผู้ปกครองนักเรียนมีความพึงพอใจเกี่ยวกับการดำเนินงานของโรงเรียน สังกัดองค์กรปกครองส่วนท้องถิ่น กรมส่งเสริมการปกครองท้องถิ่น จังหวัดอ่างทองด้านวิชาการอยู่ในระดับมาก โดยมีการกระจายของข้อมูลมาก ($\bar{X} = 3.85$, S.D. = 0.51) ซึ่งผู้ปกครองนักเรียนที่มีอาชีพรับจ้างและค้าขายมีความพึงพอใจมากที่สุดอยู่ในระดับมาก โดยมีการกระจายของข้อมูลน้อย ยกเว้นผู้ปกครองนักเรียนที่มีอาชีพค้าขายมีการกระจายของข้อมูลมาก ($\bar{X} = 3.86$, S.D. = 0.49 และ $\bar{X} = 3.86$, S.D. = 0.51 ตามลำดับ) รองลงมาคือ ผู้ปกครองนักเรียนที่มีอาชีพอื่น ๆ ได้แก่ รับราชการ แม่บ้าน เกษตรกรรม ทหาร ธุรกิจส่วนตัว พนักงานรัฐวิสาหกิจมีความพึงพอใจอยู่ในระดับมาก โดยมีการกระจายของข้อมูลมาก ($\bar{X} = 3.70$, S.D. = 0.60)

เมื่อพิจารณาเป็นรายการ พบว่า ทุกรายการผู้ปกครองนักเรียนมีความพึงพอใจอยู่ในระดับมาก โดยมีการกระจายของข้อมูลมาก ซึ่งผู้ปกครองนักเรียนที่มีอาชีพรับจ้างและค้าขายมีความพึงพอใจทุกรายการอยู่ในระดับมาก โดยมีการกระจายของข้อมูลมาก ส่วนผู้ปกครองนักเรียนที่มีอาชีพอื่น ๆ มีความพึงพอใจเกือบทุกรายการอยู่ในระดับมาก โดยมีการกระจายของข้อมูลมาก ยกเว้นในเรื่องโรงเรียน จัด การเรียนการสอนโดยให้นักเรียนได้ค้นคว้าหาความรู้อยู่เสมอ โรงเรียนนำผลการวัดผลการวัดผลและประเมินผลการเรียนของนักเรียนมาปรับปรุงการเรียนการสอน และโรงเรียนได้รายงานผลการเรียนของนักเรียนให้ผู้ปกครองทราบอย่างสม่ำเสมอมีความพึงพอใจอยู่ในระดับปานกลาง โดยมีการกระจายของข้อมูลมาก ($\bar{X} = 3.48$, S.D. = 0.81 และ $\bar{X} = 3.43$, S.D. = 0.81 และ $\bar{X} = 3.43$, S.D. = 0.81 ตามลำดับ)



แสดงค่าเฉลี่ยของคะแนนความพึงพอใจของผู้ปกครองนักเรียนเกี่ยวกับการดำเนินงานของโรงเรียน สังกัดองค์กรปกครองส่วนท้องถิ่น กรมส่งเสริมการปกครองท้องถิ่น จังหวัดอ่างทอง ด้านวิชาการจำแนกตามอาชีพ โดยใช้กราฟดังภาพประกอบ 15



ภาพประกอบ 15 แผนภูมิแสดงค่าเฉลี่ยของคะแนนความพึงพอใจของผู้ปกครองนักเรียนเกี่ยวกับการดำเนินงานของโรงเรียน สังกัดองค์กรปกครองส่วนท้องถิ่น กรมส่งเสริมการปกครองท้องถิ่น จังหวัดอ่างทอง ด้านวิชาการจำแนกตามอาชีพ

ตาราง 10 ค่าเฉลี่ยและค่าเบี่ยงเบนมาตรฐานของคะแนนความพึงพอใจของผู้ปกครองนักเรียนเกี่ยวกับภารกิจด้านนิเทศงานของโรงเรียน สังกัดองค์การปกครองส่วนท้องถิ่น กรมส่งเสริมการปกครองท้องถิ่น จังหวัดอ่างทองด้านบุคลากรเจ้าหน้าที่

	รับจ้าง		ค้าขาย		อื่นๆ		รวม	
	\bar{X}	S.D.	\bar{X}	S.D.	\bar{X}	S.D.	\bar{X}	S.D.
ความพึงพอใจของผู้ปกครองนักเรียนเกี่ยวกับ การดำเนินงานของโรงเรียนด้านบุคคล	3.81	0.88	3.87	0.84	3.86	0.73	3.83	0.85
1. โรงเรียนมีบุคลากรทั้งครูผู้สอนและฝ่ายสนับสนุน การเรียนการสอน	3.82	0.95	3.80	0.93	3.76	0.70	3.81	0.92
2. โรงเรียนให้ครูผู้สอนปฏิบัติตามคุณธรรม จริยธรรม ของครู	3.83	0.75	3.85	0.97	3.57	0.87	3.81	0.83
3. โรงเรียนมีการจัดวางแผนครูและบุคลากรอย่าง เหมาะสม	3.93	0.87	3.87	0.86	3.71	0.90	3.89	0.87
4. โรงเรียนสรรหาและคัดเลือกครูโดยคำนึงถึงความรู้ ความสามารถ ความอดทนดี และประสบการณ์	3.83	0.90	3.89	0.99	3.62	0.80	3.82	0.91
5. โรงเรียนคัดเลือกครูเข้าปฏิบัติงานโดยมีการทดสอบ หรือมีมาตรการวัดความรู้ ความสามารถที่มี ประสิทธิภาพ เชื่อถือได้และเป็นธรรม	3.73	0.83	3.91	0.70	3.90	0.89	3.80	0.80
6. โรงเรียนมีการประเมินผลการปฏิบัติงานของบุคลากร เพื่อช่วยเสริมสร้างและพัฒนาการทำงานที่มี ประสิทธิภาพ								



ตาราง 10 (ต่อ)

	รับจ้าง		ค้าขาย		อื่นๆ		รวม	
	\bar{X}	S.D.	\bar{X}	S.D.	\bar{X}	S.D.		
ความพึงพอใจของผู้ปกครองนักเรียนเกี่ยวกับ การดำเนินงานของโรงเรียนด้านบุคคล								
7. โรงเรียนมีการจัดอบรมเพิ่มเติมและการศึกษาดูงาน แก่บุคลากรครูเพื่อพัฒนาความรู้ ความสามารถและ ทักษะของบุคลากรครู	3.91	0.74	มาก	3.95	0.87	มาก	3.90	0.80
รวมเฉลี่ยทุกรายการ	3.84	0.62	มาก	3.88	0.66	มาก	3.84	0.63

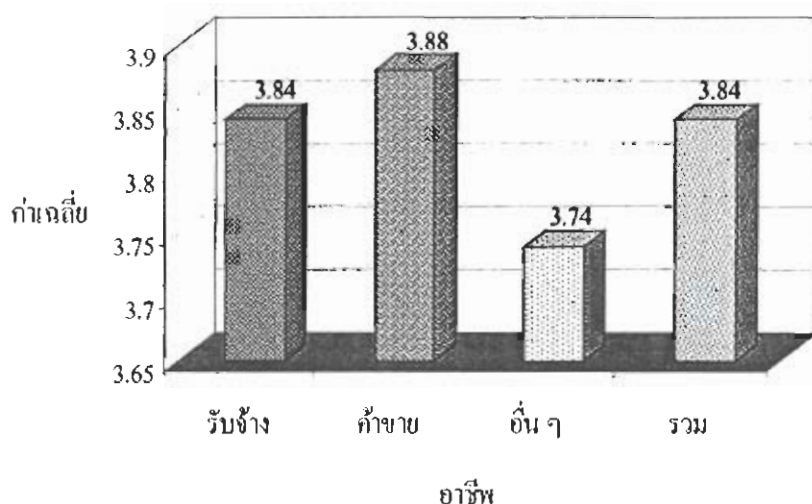




จากตาราง 10 แสดงว่า ผู้ปกครองนักเรียนมีความพึงพอใจเกี่ยวกับการดำเนินงานของโรงเรียน สังกัดองค์กรปกครองส่วนท้องถิ่น กรมส่งเสริมการปกครองท้องถิ่น จังหวัดอ่างทองด้านบุคคลอยู่ในระดับมาก โดยมีการกระจายของข้อมูลมาก ($\bar{X} = 3.84$, S.D. = 0.63) ซึ่งผู้ปกครองนักเรียนที่มีอาชีพค้าขายมีความพึงพอใจมากที่สุดอยู่ในระดับมาก โดยมีการกระจายของข้อมูลมาก ($\bar{X} = 3.88$, S.D. = 0.66) รองลงมาได้แก่ ผู้ปกครองนักเรียนที่มีอาชีพรับจ้างมีความพึงพอใจอยู่ในระดับมาก โดยมีการกระจายของข้อมูลมาก ($\bar{X} = 3.84$, S.D. = 0.62) และผู้ปกครองนักเรียนที่มีอาชีพอื่น ๆ ได้แก่ รับราชการ แม่บ้าน เกษตรกรรม ทหาร ธุรกิจส่วนตัว พนักงานรัฐวิสาหกิจมีความพึงพอใจน้อยที่สุดอยู่ในระดับมาก โดยมีการกระจายของข้อมูลมาก ($\bar{X} = 3.74$, S.D. = 0.64)

เมื่อพิจารณาเป็นรายการ พบว่า ทุกรายการผู้ปกครองนักเรียนมีความพึงพอใจอยู่ในระดับมาก โดยมีการกระจายของข้อมูลมาก ซึ่งผู้ปกครองนักเรียนที่มีอาชีพรับจ้าง ค้าขาย และอื่น ๆ มีความพึงพอใจทุกรายการอยู่ในระดับมาก โดยมีการกระจายของข้อมูลมาก

แสดงค่าเฉลี่ยของคะแนนความพึงพอใจของผู้ปกครองนักเรียนเกี่ยวกับการดำเนินงานของโรงเรียน สังกัดองค์กรปกครองส่วนท้องถิ่น กรมส่งเสริมการปกครองท้องถิ่น จังหวัดอ่างทอง ด้านบุคคล จำแนกตามอาชีพ โดยใช้กราฟดังภาพประกอบ 16



ภาพประกอบ 16 แผนภูมิแสดงค่าเฉลี่ยของคะแนนความพึงพอใจของผู้ปกครองนักเรียนเกี่ยวกับการดำเนินงานของโรงเรียน สังกัดองค์กรปกครองส่วนท้องถิ่น กรมส่งเสริมการปกครองท้องถิ่น จังหวัดอ่างทอง ด้านบุคคลจำแนกตามอาชีพ

ตาราง 11 ค่าเฉลี่ยและค่าเบี่ยงเบนมาตรฐานของคะแนนความพึงพอใจของผู้ปกครองนักเรียนเกี่ยวกับการดำเนินงานของโรงเรียน สังกัดองค์การปกครองส่วนท้องถิ่น กรมส่งเสริมการปกครองท้องถิ่น จังหวัดอ่างทองด้านงบประมาณจำแนกตามอาชีพ

	รับจ้าง		ค้าขาย		อื่นๆ		รวม					
	\bar{X}	S.D.	ระดับความพึงพอใจ	S.D.	ระดับความพึงพอใจ	\bar{X}	S.D.	ระดับความพึงพอใจ				
1. โรงเรียนมีงบประมาณอย่างเหมาะสมและเพียงพอ	3.68	0.99	มาก	3.76	0.86	มาก	3.62	0.92	มาก	3.69	0.94	มาก
2. พัสดุของโรงเรียนได้มาด้วยการรับบริจาค การซื้อหรือการจ้างปฏิบัติตามระเบียบของทางราชการ	3.88	0.90	มาก	3.93	0.77	มาก	3.76	0.89	มาก	3.88	0.86	มาก
3. โรงเรียนมีการจัดซื้อวัสดุ - ครุภัณฑ์ที่เหมาะสมกับการเรียนการสอน	3.83	0.75	มาก	4.09	0.78	มาก	3.62	1.02	มาก	3.88	0.80	มาก
4. โรงเรียนจัดเก็บวัสดุ - ครุภัณฑ์โดยยึดหลักความเป็นระเบียบเรียบร้อย ปลอดภัยและการรักษาคุณภาพของวัสดุ	3.86	0.87	มาก	3.80	0.85	มาก	3.81	0.75	มาก	3.84	0.85	มาก
5. โรงเรียนมีการจัดการระบบบัญชีพัสดุแสดงรายรับ - รายจ่ายเป็นปัจจุบัน สามารถตรวจสอบได้	3.75	0.82	มาก	3.89	0.85	มาก	3.67	0.80	มาก	3.78	0.83	มาก
6. โรงเรียนมีการเปิดเผยการใช้งบประมาณอย่างโปร่งใส	3.71	0.85	มาก	3.98	0.85	มาก	3.67	0.86	มาก	3.78	0.86	มาก
รวมเฉลี่ยทุกรายการ	3.78	0.61	มาก	3.91	0.59	มาก	3.69	0.68	มาก	3.81	0.61	มาก

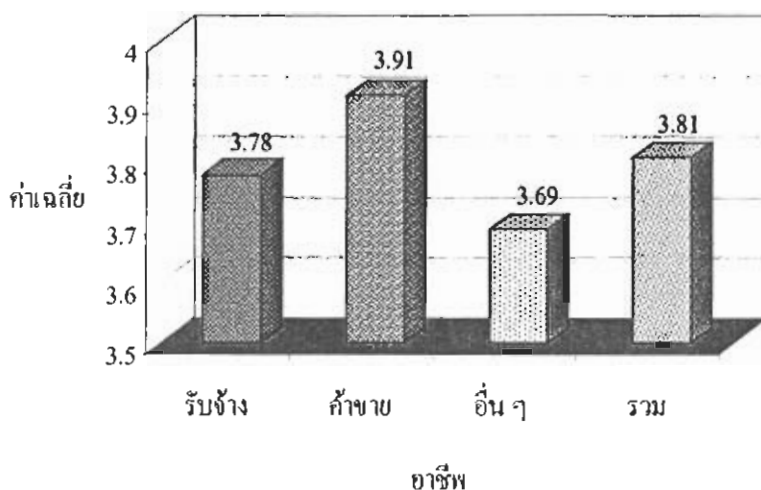




จากตาราง 11 แสดงว่า ผู้ปกครองนักเรียนมีความพึงพอใจเกี่ยวกับการดำเนินงานของโรงเรียน สังกัดองค์กรปกครองส่วนท้องถิ่น กรมส่งเสริมการปกครองท้องถิ่น จังหวัดอ่างทอง ด้านงบประมาณอยู่ในระดับมาก โดยมีการกระจายของข้อมูลมาก ($\bar{X} = 3.81$, S.D. = 0.61) ซึ่งผู้ปกครองนักเรียนที่มีอาชีพค้าขายมีความพึงพอใจมากที่สุดอยู่ในระดับมาก โดยมีการกระจายของข้อมูลมาก ($\bar{X} = 3.91$, S.D. = 0.59) รองลงมาได้แก่ ผู้ปกครองนักเรียนที่มีอาชีพรับจ้างมีความพึงพอใจอยู่ในระดับมาก โดยมีการกระจายของข้อมูลมาก ($\bar{X} = 3.78$, S.D. = 0.61) และผู้ปกครองนักเรียนที่มีอาชีพอื่น ๆ ได้แก่ รับราชการ แม่บ้าน เกษตรกรรม ทหาร ธุรกิจส่วนตัว พนักงานรัฐวิสาหกิจมีความพึงพอใจน้อยที่สุดอยู่ในระดับมาก โดยมีการกระจายของข้อมูลมาก ($\bar{X} = 3.69$, S.D. = 0.68)

เมื่อพิจารณาเป็นรายการ พบว่า ทุกรายการผู้ปกครองนักเรียนมีความพึงพอใจอยู่ในระดับมาก โดยมีการกระจายของข้อมูลมาก ซึ่งผู้ปกครองนักเรียนที่มีอาชีพรับจ้าง ค้าขาย และอื่น ๆ มีความพึงพอใจทุกรายการอยู่ในระดับมาก โดยมีการกระจายของข้อมูลมาก

แสดงค่าเฉลี่ยของคะแนนความพึงพอใจของผู้ปกครองนักเรียนเกี่ยวกับการดำเนินงานของโรงเรียน สังกัดองค์กรปกครองส่วนท้องถิ่น กรมส่งเสริมการปกครองท้องถิ่น จังหวัดอ่างทอง ด้านงบประมาณจำแนกตามอาชีพ โดยใช้กราฟดังภาพประกอบ 17



ภาพประกอบ 17 แผนภูมิแสดงค่าเฉลี่ยของคะแนนความพึงพอใจของผู้ปกครองนักเรียนเกี่ยวกับการดำเนินงานของโรงเรียน สังกัดองค์กรปกครองส่วนท้องถิ่น กรมส่งเสริมการปกครองท้องถิ่น จังหวัดอ่างทอง ด้านงบประมาณจำแนกตามอาชีพ

ตาราง 12 ค่าเฉลี่ยและค่าเบี่ยงเบนมาตรฐานของคะแนนความพึงพอใจของผู้ปกครองนักเรียนเกี่ยวกับภาระดำเนินงานของโรงเรียน สังกัดองค์การปกครองส่วนท้องถิ่น กรมส่งเสริมการปกครองท้องถิ่น จังหวัดอ่างทอง ด้านบริหารทั่วไป จำนวนตามอาชีพ

	รับจ้าง		ค้าขาย		อื่นๆ		รวม					
	\bar{X}	S.D.	\bar{X}	S.D.	\bar{X}	S.D.						
ความพึงพอใจของผู้ปกครองนักเรียนเกี่ยวกับ การดำเนินงานของโรงเรียนด้านบริหารทั่วไป												
1. โรงเรียนจัดกิจกรรมตามความสนใจ ความถนัดและ ความต้องการของนักเรียนและชุมชน	3.76	0.91	มาก	4.07	0.88	มาก	3.76	0.94	มาก	3.85	0.91	มาก
2. โรงเรียนจัดกิจกรรมเพื่อปลูกฝังและสร้างจิตสำนึก การบำเพ็ญประโยชน์ต่อสังคมแก่นักเรียน	3.97	0.81	มาก	4.04	0.72	มาก	3.90	0.77	มาก	3.98	0.78	มาก
3. โรงเรียนจัดกิจกรรมพัฒนาคุณลักษณะทางอารมณ์ ศีลธรรมและจริยธรรมของนักเรียน	3.89	0.91	มาก	3.84	0.83	มาก	3.76	1.00	มาก	3.86	0.90	มาก
4. โรงเรียนจัดกิจกรรมให้ครู ผู้ปกครอง นักเรียนและ ชุมชนมีส่วนร่วม	3.66	0.93	มาก	4.09	0.78	มาก	3.81	0.98	มาก	3.80	0.91	มาก
5. โรงเรียนจัดบริการเสื่อและเครื่องแบบแก่นักเรียน ที่ขาดแคลน	3.80	0.98	มาก	3.98	0.89	มาก	3.57	1.08	มาก	3.83	0.97	มาก
6. โรงเรียนจัดบริการเครื่องเงินแบบเรียนแก่นักเรียน อย่างเพียงพอ	3.88	0.88	มาก	3.93	0.79	มาก	3.57	1.03	มาก	3.86	0.88	มาก
7. โรงเรียนจัดมอบทุนการศึกษาให้นักเรียนที่ขาดแคลน	4.02	0.91	มาก	4.09	0.87	มาก	3.76	1.00	มาก	4.01	0.91	มาก
8. โรงเรียนจัดบริการอาหารกลางวันในราคาประหยัด	4.04	0.93	มาก	4.16	0.83	มาก	4.19	0.87	มาก	4.09	0.90	มาก



ตาราง 12 (ต่อ)

	รับจ้าง		ค้าขาย		อื่นๆ		รวม	
	\bar{X}	S.D.	\bar{X}	S.D.	\bar{X}	S.D.	\bar{X}	S.D.
ความพึงพอใจของผู้ปกครองนักเรียนเกี่ยวกับ การดำเนินงานของโรงเรียนด้านบริหารทั่วไป								
9. โรงเรียนจัดให้นักเรียนเข้าค่ายอบรมพัฒนาคุณธรรม จริยธรรม และค่านิยมที่พึงประสงค์	3.94	0.93	4.11	0.74	4.00	0.95	3.99	0.88
10. โรงเรียนมีการแนะแนวอาชีพและการศึกษาต่อแก่ นักเรียน	3.75	0.89	3.78	0.79	3.48	0.75	3.73	0.85
11. โรงเรียนมีการแนะแนวช่วยเหลือและแก้ไขปัญหาของ นักเรียน	3.63	1.00	3.84	0.90	3.62	0.86	3.69	0.96
12. โรงเรียนมีอาหารเรียน อาหารประกอบอย่างเพียงพอ	3.99	0.90	3.93	0.81	3.57	0.93	3.93	0.89
13. อาคารเรียนและอาคารประกอบมีความแข็งแรง มั่นคง และปลอดภัย	4.08	0.93	4.16	0.83	4.00	0.77	4.10	0.89
14. โรงเรียนมีบริเวณสะอาด ร่มรื่น และเป็นระเบียบ	3.77	0.95	3.89	0.88	3.76	0.89	3.80	0.92
15. โรงเรียนมีการบำรุงรักษาอาคารสถานที่และสภาพ แวดล้อมอย่างเหมาะสม และเอื้อต่อการเรียนรู้ของ นักเรียน	3.94	0.84	4.00	0.79	4.00	0.95	3.96	0.84
16. โรงเรียนแจ้งข่าวสารให้ผู้ปกครองนักเรียนทราบอย่าง สม่ำเสมอ	4.11	0.89	3.98	0.95	4.05	0.92	4.07	0.91

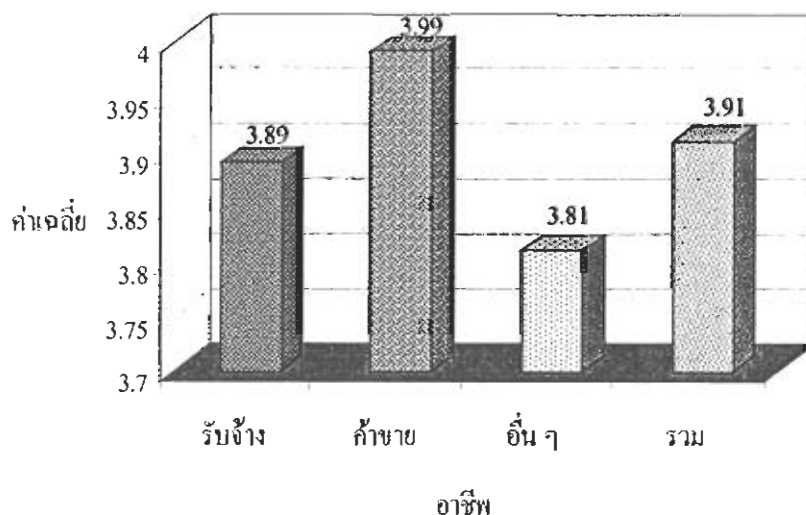




จากตาราง 12 แสดงว่า ผู้ปกครองนักเรียนมีความพึงพอใจเกี่ยวกับการดำเนินงานของโรงเรียน สังกัดองค์กรปกครองส่วนท้องถิ่น กรมส่งเสริมการปกครองท้องถิ่น จังหวัดอ่างทองด้านบริหารทั่วไป อยู่ในระดับมาก โดยมีการกระจายของข้อมูลมาก ($\bar{X} = 3.91$, S.D. = 0.56) ซึ่งผู้ปกครองนักเรียนที่มีอาชีพค้าขายมีความพึงพอใจมากที่สุดอยู่ในระดับมาก โดยมีการกระจายของข้อมูลมาก ($\bar{X} = 3.99$, S.D. = 0.52) รองลงมาได้แก่ ผู้ปกครองนักเรียนที่มีอาชีพรับจ้างมีความพึงพอใจอยู่ในระดับมาก โดยมีการกระจายของข้อมูลมาก ($\bar{X} = 3.89$, S.D. = 0.56) และผู้ปกครองนักเรียนที่มีอาชีพอื่น ๆ ได้แก่ รับราชการ แม่บ้าน เกษตรกรรม หหาร ธุรกิจส่วนตัว พนักงานรัฐวิสาหกิจมีความพึงพอใจน้อยที่สุดอยู่ในระดับมาก โดยมีการกระจายของข้อมูลมาก ($\bar{X} = 3.81$, S.D. = 0.64)

เมื่อพิจารณาเป็นรายการ พบว่า ทุกรายการผู้ปกครองนักเรียนมีความพึงพอใจอยู่ในระดับมาก โดยมีการกระจายของข้อมูลมาก ซึ่งผู้ปกครองนักเรียนที่มีอาชีพรับจ้าง ค้าขาย และอื่น ๆ มีความพึงพอใจทุกรายการอยู่ในระดับมาก โดยมีการกระจายของข้อมูลมาก

แสดงค่าเฉลี่ยของคะแนนความพึงพอใจของผู้ปกครองนักเรียนเกี่ยวกับการดำเนินงานของโรงเรียน สังกัดองค์กรปกครองส่วนท้องถิ่น กรมส่งเสริมการปกครองท้องถิ่น จังหวัดอ่างทอง ด้านบริหารทั่วไปจำแนกตามอาชีพ โดยใช้กราฟดังภาพประกอบ 18



ภาพประกอบ 18 แผนภูมิแสดงค่าเฉลี่ยของคะแนนความพึงพอใจของผู้ปกครองนักเรียนเกี่ยวกับการดำเนินงานของโรงเรียน สังกัดองค์กรปกครองส่วนท้องถิ่น กรมส่งเสริมการปกครองท้องถิ่น จังหวัดอ่างทอง ด้านบริหารทั่วไปจำแนกตามอาชีพ

ตอนที่ 3 การเปรียบเทียบความพึงพอใจของผู้ปกครองนักเรียนเกี่ยวกับการดำเนินงานของโรงเรียน
สังกัดองค์กรปกครองส่วนท้องถิ่น กรมส่งเสริมการปกครองท้องถิ่น จังหวัดอ่างทอง

ผู้วิจัยนำเสนอผลการวิเคราะห์ข้อมูล การเปรียบเทียบความพึงพอใจของผู้ปกครองนักเรียน
เกี่ยวกับการดำเนินงานของโรงเรียน สังกัดองค์กรปกครองส่วนท้องถิ่น กรมส่งเสริมการปกครองท้องถิ่น
จังหวัดอ่างทองโดยภาพรวม เป็นรายด้าน ได้แก่ ด้านวิชาการ ด้านบุคคล ด้านงบประมาณ และด้าน
บริหารทั่วไป และเป็นรายการ โดยใช้การวิเคราะห์ความแปรปรวนแบบสองทาง (Two – Way Analysis
of Variances) ผลการวิเคราะห์ข้อมูล ดังตาราง 13 - 20

ตาราง 13 การเปรียบเทียบความพึงพอใจของผู้ปกครองนักเรียนเกี่ยวกับการดำเนินงานของโรงเรียน
สังกัดองค์กรปกครองส่วนท้องถิ่น กรมส่งเสริมการปกครองท้องถิ่น จังหวัดอ่างทองโดยภาพรวม
และจำแนกเป็นรายด้าน

ความพึงพอใจของผู้ปกครอง นักเรียนเกี่ยวกับ การดำเนินงานของโรงเรียน	แหล่งความ แปรปรวน	df	SS	MS	F	Sig
ด้านวิชาการ	ระดับการศึกษา	1	4.113	4.113	9.851*	0.002
	อาชีพ	2	1.821E-02	9.107E-03	0.022	0.978
	ปฏิสัมพันธ์ร่วม	2	0.826	0.413	0.989	0.374
	ความคลาดเคลื่อน	190	79.334	0.418		
	รวม	196	3037.017			
ด้านบุคคล	ระดับการศึกษา	1	4.007	4.007	10.589*	0.001
	อาชีพ	2	0.645	0.322	0.852	0.428
	ปฏิสัมพันธ์ร่วม	2	0.909	0.455	0.202	0.303
	ความคลาดเคลื่อน	190	71.899	0.378		
	รวม	196	2962.061			
ด้านงบประมาณ	ระดับการศึกษา	1	3.180	3.180	3.922*	0.049
	อาชีพ	2	2.482	1.241	1.531	0.219
	ปฏิสัมพันธ์ร่วม	2	0.349	0.174	0.215	0.807
	ความคลาดเคลื่อน	190	154.064	0.811		
	รวม	196	3105.889			



ตาราง 13 (ต่อ)

ความพึงพอใจของผู้ปกครอง นักเรียนเกี่ยวกับ การดำเนินงานของโรงเรียน	แหล่งความ แปรปรวน	df	SS	MS	F	Sig
ด้านบริหารทั่วไป	ระดับการศึกษา	1	0.652	0.652	1.575	0.221
	อาชีพ	2	1.241	0.711	1.716	0.183
	ปฏิสัมพันธ์ร่วม	2	1.070	0.535	1.291	0.277
	ความกลาดเคลื่อน	190	78.686	0.414		
	รวม	196	3138.545			
รวมทุกด้าน	ระดับการศึกษา	1	2.271	2.271	7.700*	0.006
	อาชีพ	2	0.607	0.304	1.029	0.359
	ปฏิสัมพันธ์ร่วม	2	0.822	0.411	1.394	0.251
	ความกลาดเคลื่อน	190	56.029	0.295		
	รวม	196	3043.058			

* มีนัยสำคัญทางสถิติที่ระดับ 0.05 (Sig < 0.05)

จากตาราง 13 แสดงว่า ความพึงพอใจของผู้ปกครองนักเรียนเกี่ยวกับการดำเนินงานของโรงเรียน สังกัดองค์กรปกครองส่วนท้องถิ่น กรมส่งเสริมการปกครองท้องถิ่น จังหวัดอ่างทอง โดยภาพรวมและเป็นรายด้าน ระดับการศึกษาและอาชีพของผู้ปกครองนักเรียน ไม่มีปฏิสัมพันธ์ร่วมกัน แสดงว่า ระดับการศึกษาและอาชีพของผู้ปกครองนักเรียนไม่มีผลร่วมกันต่อความพึงพอใจของผู้ปกครองนักเรียนเกี่ยวกับการดำเนินงานของโรงเรียน โดยภาพรวมและเป็นรายด้าน จะพิจารณาระดับการศึกษากับอาชีพของผู้ปกครองนักเรียนพบว่า

ระดับการศึกษา ผู้ปกครองนักเรียนที่มีระดับการศึกษาต่างกันมีความพึงพอใจเกี่ยวกับการดำเนินงานของโรงเรียน โดยภาพรวมและเป็นรายด้าน ได้แก่ ด้านวิชาการ ด้านบุคคล ด้านงบประมาณ แตกต่างกันอย่างมีนัยสำคัญทางสถิติที่ระดับ 0.05 ยกเว้นด้านบริหารทั่วไปที่มีความพึงพอใจไม่แตกต่างกัน

อาชีพ ผู้ปกครองนักเรียนที่มีอาชีพต่างกันมีความพึงพอใจเกี่ยวกับการดำเนินงานของโรงเรียน โดยภาพรวมและเป็นรายด้านไม่แตกต่างกัน



ตาราง 14 การเปรียบเทียบความพึงพอใจของผู้ปกครองนักเรียนเกี่ยวกับการดำเนินงานของโรงเรียน
สังกัดองค์กรปกครองส่วนท้องถิ่น กรมส่งเสริมการปกครองท้องถิ่น จังหวัดอ่างทอง ด้านวิชาการ
จำแนกเป็นรายการ

ความพึงพอใจของผู้ปกครอง นักเรียนเกี่ยวกับการดำเนินงาน ของโรงเรียนด้านวิชาการ	แหล่งความ แปรปรวน	df	SS	MS	F	Sig
1. โรงเรียนจัดการศึกษาให้ นักเรียนสามารถพัฒนา คุณภาพชีวิตตามบทบาท หน้าที่ของตนเอง	ระดับการศึกษา	1	7.175	7.175	15.374*	0.000
	อาชีพ	2	1.346	0.178	1.538	0.217
	ปฏิสัมพันธ์ร่วม	2	1.217	0.609	1.304	0.274
	ความคลาดเคลื่อน	190	88.669	0.467		
	รวม	196	2749.000			
2. โรงเรียนจัดการศึกษาโดย มุ่งให้นักเรียนอ่านออก เขียนได้ และคิดคำนวณ ได้	ระดับการศึกษา	1	4.557	4.557	10.047*	0.002
	อาชีพ	2	8.642E-02	4.231E-02	0.093	0.911
	ปฏิสัมพันธ์ร่วม	2	1.505	0.752	1.659	0.193
	ความคลาดเคลื่อน	190	86.168	0.454		
	รวม	196	3424.000			
3. โรงเรียนจัดการศึกษาโดยให้ นักเรียนมีนิสัยรักการอ่าน และใฝ่หาความรู้อยู่เสมอ	ระดับการศึกษา	1	6.658	6.658	9.882*	0.002
	อาชีพ	2	2.263	1.132	1.679	0.189
	ปฏิสัมพันธ์ร่วม	2	4.538	2.269	9.368*	0.037
	ความคลาดเคลื่อน	190	128.018	0.674		
	รวม	196	3217.000			
4. โรงเรียนจัดให้มีการเรียน การสอนคอมพิวเตอร์แก่ นักเรียน	ระดับการศึกษา	1	10.980	10.980	13.857*	0.000
	อาชีพ	2	3.634E-02	1.87E-02	0.023	0.097
	ปฏิสัมพันธ์ร่วม	2	3.546	1.773	2.237	0.110
	ความคลาดเคลื่อน	190	150.552	0.792		
	รวม	196	3229.000			



ตาราง 14 (ต่อ)

ความพึงพอใจของผู้ปกครอง นักเรียนเกี่ยวกับการดำเนินงาน ของโรงเรียนด้านวิชาการ	แหล่งความ แปรปรวน	df	SS	MS	F	Sig
5. โรงเรียนจัดการเรียน การสอนโดยให้นักเรียนได้ ค้นคว้าหาความรู้อยู่เสมอ	ระดับการศึกษา	1	0.892	0.892	1.459	0.229
	อาชีพ	2	0.374	0.187	0.305	0.737
	ปฏิสัมพันธ์ร่วม	2	0.418	0.209	1.342	0.711
	ความคลาดเคลื่อน	190	116.206	0.612		
	รวม	196	2845.000			
6. โรงเรียนจัดการเรียน การสอนโดยให้นักเรียนได้ แสดงออกและมีส่วนร่วม ในการเรียนการสอน	ระดับการศึกษา	1	0.103	0.103	0.127	0.948
	อาชีพ	2	8.685E-02	4.343E-03	0.053	0.721
	ปฏิสัมพันธ์ร่วม	2	1.963	0.982	1.209	0.301
	ความคลาดเคลื่อน	190	154.249	0.812		
	รวม	196	2991.000			
7. โรงเรียนจัดการเรียน การสอนโดยให้นักเรียนได้ ฝึกทักษะการคิด วิเคราะห์ และทักษะอื่น ๆ	ระดับการศึกษา	1	3.969	0.969	6.669*	0.011
	อาชีพ	2	0.212	0.106	0.178	0.837
	ปฏิสัมพันธ์ร่วม	2	1.086	0.543	0.912	0.403
	ความคลาดเคลื่อน	190	113.086	0.595		
	รวม	196	2944.000			
8. โรงเรียนจัดการเรียนการ สอนให้นักเรียนมีการ พัฒนาทั้งร่างกายและจิตใจ	ระดับการศึกษา	1	3.175	3.175	4.986*	0.027
	อาชีพ	2	5.364	2.682	3.600*	0.029
	ปฏิสัมพันธ์ร่วม	2	4.948	2.474	3.321*	0.038
	ความคลาดเคลื่อน	190	141.552	0.745		
	รวม	196	2953.000			



ตาราง 14 (ต่อ)

ความพึงพอใจของผู้ปกครอง นักเรียนเกี่ยวกับการดำเนินงาน ของโรงเรียนด้านวิชาการ	แหล่งความ แปรปรวน	df	SS	MS	F	Sig
9. โรงเรียนจัดครูเข้าสอนตาม ความรู้ ความสามารถและ ประสบการณ์ของครู	ระดับการศึกษา	1	8.619	8.619	13.039*	0.000
	อาชีพ	2	0.678	0.339	0.512	0.600
	ปฏิสัมพันธ์ร่วม	2	2.027	1.013	1.533	0.219
	ความคลาดเคลื่อน	190	125.589	0.661		
	รวม	196	3082.000			
10. โรงเรียนจัดตารางสอนโดย บรรจุวิชาเรียนและเวลา เรียนอย่างเหมาะสม	ระดับการศึกษา	1	4.292	4.292	7.363*	0.007
	อาชีพ	2	0.684	0.342	0.586	0.557
	ปฏิสัมพันธ์ร่วม	2	1.962	0.981	1.683	0.189
	ความคลาดเคลื่อน	190	110.762	0.583		
	รวม	196	3278.000			
11. โรงเรียนมีสื่อการเรียน การสอนที่เหมาะสมและ ทันสมัย	ระดับการศึกษา	1	3.643	3.643	4.624*	0.033
	อาชีพ	2	0.497	0.248	0.316	0.729
	ปฏิสัมพันธ์ร่วม	2	0.582	0.291	0.370	0.691
	ความคลาดเคลื่อน	190	149.300	0.786		
	รวม	196	3019.000			
12. โรงเรียนให้ครูผู้สอนแต่ละ วิชาให้สื่อการเรียนการ สอนอย่างหลากหลาย	ระดับการศึกษา	1	6.515	6.515	9.694*	0.002
	อาชีพ	2	0.718	0.359	0.534	0.587
	ปฏิสัมพันธ์ร่วม	2	1.368	1.684	1.018	0.363
	ความคลาดเคลื่อน	190	127.692	0.672		
	รวม	196	3045.000			



ตาราง 14 (ต่อ)

ความพึงพอใจของผู้ปกครอง นักเรียนเกี่ยวกับการดำเนินงาน ของโรงเรียนด้านวิชาการ	แหล่งความ แปรปรวน	df	SS	MS	F	Sig
13. โรงเรียนมีการวัดผลและ ประเมินผลการเรียนของ นักเรียนก่อนเรียน ระหว่าง เรียน และปลายภาคเรียน	ระดับการศึกษา	1	1.582	1.582	2.536	0.113
	อาชีพ	2	0.445	0.228	0.365	0.695
	ปฏิสัมพันธ์ร่วม	2	0.629	0.315	0.504	0.605
	ความคลาดเคลื่อน	190	118.497	0.624		
	รวม	196	3155.000			
14. โรงเรียนวัดผลและ ประเมินผลการเรียนของ นักเรียนโดยใช้ข้อสอบถาม มาตรฐานของหน่วยงาน	ระดับการศึกษา	1	1.663	1.663	2.381	0.124
	อาชีพ	2	1.191	0.595	0.852	0.428
	ปฏิสัมพันธ์ร่วม	2	0.443	0.222	0.317	0.729
	ความคลาดเคลื่อน	190	132.709	0.698		
	รวม	196	2930.000			
15. โรงเรียนนำผลการวัดผล และประเมินผลการเรียน ของนักเรียนมาปรับปรุง การเรียนการสอน	ระดับการศึกษา	1	0.840	0.840	1.219	0.271
	อาชีพ	2	1.979	0.989	1.436	0.241
	ปฏิสัมพันธ์ร่วม	2	1.384E-02	6.921E-03	0.010	0.990
	ความคลาดเคลื่อน	190	130.942	0.689		
	รวม	196	2937.000			
16. โรงเรียนมีการสอน ซ่อมเสริมแก่นักเรียนที่ไม่ ผ่านการวัดผลและประเมิน ผลการเรียนให้มีโอกาส พัฒนาตนเอง	ระดับการศึกษา	1	8.870	8.870	0.970	0.326
	อาชีพ	2	0.230	0.115	0.013	0.988
	ปฏิสัมพันธ์ร่วม	2	2.054	1.027	0.112	0.894
	ความคลาดเคลื่อน	190	1736.676	9.140		
	รวม	196	4903.000			



ตาราง 14 (ต่อ)

ความพึงพอใจของผู้ปกครอง นักเรียนเกี่ยวกับการดำเนินงาน ของโรงเรียนด้านวิชาการ	แหล่งความ แปรปรวน	df	SS	MS	F	Sig
17. โรงเรียนได้รายงานผลการ เรียนของนักเรียนให้ ผู้ปกครองทราบอย่าง สม่ำเสมอ	ระดับการศึกษา	1	11.021	11.021	0.631	0.428
	อาชีพ	2	3.556	1.778	0.102	0.903
	ปฏิสัมพันธ์ร่วม	2	10.863	5.432	0.311	0.733
	ความคลาดเคลื่อน	190	3317.369	17.460		
	รวม	196	6647.000			
รวมทุกรายการ	ระดับการศึกษา	1	4.113	4.113	9.851*	0.002
	อาชีพ	2	1.821E-02	9.107E-03	0.022	0.978
	ปฏิสัมพันธ์ร่วม	2	0.826	0.413	0.889	0.374
	ความคลาดเคลื่อน	190	79.334	0.418		
	รวม	196	3037.017			

* มีนัยสำคัญทางสถิติที่ระดับ 0.05 (Sig < 0.05)

จากตาราง 14 แสดงว่า ความพึงพอใจของผู้ปกครองนักเรียนเกี่ยวกับการดำเนินงานของโรงเรียน สังกัดองค์กรปกครองส่วนท้องถิ่น กรมส่งเสริมการปกครองท้องถิ่น จังหวัดอ่างทอง ด้านวิชาการ โดยภาพรวม และเป็นรายการ 15 รายการ ระดับการศึกษาและอาชีพของผู้ปกครองนักเรียน ไม่มีปฏิสัมพันธ์ร่วมกัน แสดงว่า ระดับการศึกษาและอาชีพของผู้ปกครองนักเรียนไม่มีผลร่วมกันต่อความพึงพอใจของผู้ปกครองนักเรียนเกี่ยวกับการดำเนินงานของโรงเรียนด้านวิชาการ โดยภาพรวม และเป็นรายการ 15 รายการ ส่วน 2 รายการ ได้แก่ เรื่องโรงเรียนจัดการศึกษาโดยปลูกฝังให้นักเรียนมีนิสัยรักการอ่านและใฝ่หาความรู้อยู่เสมอ และโรงเรียนจัดการเรียนการสอนให้นักเรียนมีการพัฒนาทั้งร่างกายและจิตใจ ระดับการศึกษาและอาชีพของผู้ปกครองนักเรียนมีปฏิสัมพันธ์ร่วมกันอย่างมีนัยสำคัญทางสถิติที่ระดับ 0.05

จะพิจารณาระดับการศึกษากับอาชีพของผู้ปกครองนักเรียนเกี่ยวกับความพึงพอใจของผู้ปกครองนักเรียนในการดำเนินงานของโรงเรียนด้านวิชาการ โดยภาพรวม และเป็นรายการ 15 รายการ พบว่า



ระดับการศึกษา ผู้ปกครองนักเรียนที่มีระดับการศึกษาต่างกันมีความพึงพอใจโดยภาพรวมและรายการ 8 รายการ ได้แก่เรื่อง โรงเรียนจัดการศึกษาให้นักเรียนสามารถพัฒนาคุณภาพชีวิตตามบทบาทหน้าที่ของตนเอง โรงเรียนจัดการศึกษาโดยมุ่งให้นักเรียนอ่านออกเขียนได้และคิดคำนวณได้ โรงเรียนจัดการเรียนการสอนคอมพิวเตอร์แก่นักเรียน โรงเรียนจัดการเรียนการสอนโดยให้นักเรียนได้ฝึกทักษะการคิดวิเคราะห์และทักษะอื่น ๆ โรงเรียนจัดครูเข้าสอนตามความรู้ ความสามารถและประสบการณ์ของครู โรงเรียนจัดตารางสอนโดยบรรจุวิชาเรียนและเวลาเรียนอย่างเหมาะสม โรงเรียนมีสื่อการเรียนการสอนที่เหมาะสมและทันสมัย และโรงเรียนให้ครูผู้สอนแต่ละวิชาใช้สื่อการเรียนการสอนอย่างหลากหลายแตกต่างกันอย่างมีนัยสำคัญทางสถิติที่ระดับ 0.05 ส่วน 7 รายการมีความพึงพอใจไม่แตกต่างกัน

อาชีพ ผู้ปกครองนักเรียนที่มีอาชีพต่างกันมีความพึงพอใจโดยภาพรวมและเป็นรายการไม่แตกต่างกัน

ความพึงพอใจของผู้ปกครองนักเรียนเกี่ยวกับการดำเนินงานของโรงเรียนด้านวิชาการ 2 รายการ ได้แก่ เรื่องโรงเรียนจัดการศึกษาโดยปลูกฝังให้นักเรียนมีนิสัยรักการอ่านและใฝ่หาความรู้อยู่เสมอ และโรงเรียนจัดการเรียนการสอนให้นักเรียนมีการพัฒนาทั้งร่างกายและจิตใจ ระดับการศึกษาและอาชีพของผู้ปกครองนักเรียนมีปฏิสัมพันธ์ร่วมกันอย่างมีนัยสำคัญทางสถิติที่ระดับ 0.05 แสดงว่าระดับการศึกษาและอาชีพของผู้ปกครองนักเรียนมีผลร่วมกันต่อความพึงพอใจของผู้ปกครองนักเรียนเกี่ยวกับการดำเนินงานของโรงเรียนด้านวิชาการของทั้ง 2 รายการนี้ ดังนั้นผู้วิจัยจึงทำการทดสอบปฏิสัมพันธ์ร่วมระหว่างระดับการศึกษาและอาชีพของผู้ปกครองนักเรียนของทั้ง 2 รายการ โดยการเปรียบเทียบความแตกต่างของค่าเฉลี่ยระหว่างกลุ่มระดับการศึกษาและอาชีพเป็นรายคู่ ด้วยวิธีการของ LSD (Least Significant Difference) ปรากฏผลดังตาราง 15 – 16



ตาราง 15 การเปรียบเทียบความพึงพอใจของผู้ปกครองนักเรียนเป็นรายคู่ระหว่างผู้ปกครองนักเรียนที่มีระดับการศึกษาและอาชีพต่างกันเกี่ยวกับการดำเนินงานของโรงเรียน สังกัดองค์กรปกครองส่วนท้องถิ่น กรมส่งเสริมการปกครองท้องถิ่น จังหวัดอ่างทอง ด้านวิชาการในเรื่อง โรงเรียนจัดการศึกษาโดยปลูกฝังให้นักเรียนมีนิสัยรักการอ่านและใฝ่หาความรู้อยู่เสมอ

ระดับการศึกษาและอาชีพ	ค่าเฉลี่ย	สูงกว่า ประถม และอื่น ๆ	สูงกว่า ประถม และค้ำขาย	สูงกว่า ประถม และรับจ้าง	ประดม ศึกษาและ รับจ้าง	ประดม ศึกษาและ ค้ำขาย	ประดม ศึกษา และอื่น ๆ
	3.75	3.81	3.89	3.92	4.31	4.80	
สูงกว่าประถม และอื่น ๆ	3.75	-					
สูงกว่าประถม และค้ำขาย	3.81	0.06	-				
สูงกว่าประถม และรับจ้าง	3.89	0.14	0.08	-			
ประถมศึกษา และรับจ้าง	3.92	0.17	0.11	0.03	-		
ประถมศึกษา และค้ำขาย	4.31	0.56	0.50	0.42	0.39	-	
ประถมศึกษา และอื่น ๆ	4.80	1.05	0.99*	0.91*	0.88*	0.49	-

* มีนัยสำคัญทางสถิติที่ระดับ 0.05 (Sig < 0.05)

จากตาราง 15 แสดงว่า ความพึงพอใจของผู้ปกครองนักเรียนเกี่ยวกับการดำเนินงานของโรงเรียนด้านวิชาการในเรื่อง โรงเรียนจัดการศึกษาโดยปลูกฝังให้นักเรียนมีนิสัยรักการอ่านและใฝ่หาความรู้อยู่เสมอ ผู้ปกครองนักเรียนที่มีการศึกษาระดับประถมศึกษาและมีอาชีพอื่น ๆ ได้แก่ รับราชการ แม่บ้าน เกษตรกรรม ทหาร ธุรกิจส่วนตัว พนักงานรัฐวิสาหกิจมีความพึงพอใจแตกต่างจากผู้ปกครองนักเรียนที่มีการศึกษาระดับสูงกว่าประถมศึกษาและมีอาชีพค้ำขายและรับจ้าง มีการศึกษาระดับประถมศึกษาและมีอาชีพรับจ้างอย่างมีนัยสำคัญทางสถิติที่ระดับ 0.05 โดยที่ผู้ปกครองนักเรียนที่มีการศึกษาระดับประถมศึกษาและมีอาชีพอื่น ๆ มีความพึงพอใจมากกว่าผู้ปกครองนักเรียนที่มีการศึกษาระดับสูงกว่าประถมศึกษาและมีอาชีพค้ำขายและรับจ้าง มีการศึกษาระดับประถมศึกษาและมีอาชีพรับจ้าง

ตาราง 16 การเปรียบเทียบความพึงพอใจของผู้ปกครองนักเรียนเป็นรายคู่ระหว่างผู้ปกครองนักเรียนที่มีระดับการศึกษาและอาชีพต่างกันเกี่ยวกับการดำเนินงานของโรงเรียน สังกัดองค์กรปกครองส่วนท้องถิ่น กรมส่งเสริมการปกครองท้องถิ่น จังหวัดอ่างทองด้านวิชาการในเรื่อง โรงเรียนจัดการเรียนการสอน โดยให้นักเรียนมีการพัฒนาทั้งร่างกายและจิตใจ

ระดับการศึกษา และอาชีพ	ค่าเฉลี่ย	ประถม ศึกษาและ ค้าขาย	สูงกว่า ประถม และรับจ้าง	สูงกว่า ประถม และค้าขาย	สูงกว่า ประถม และอื่น ๆ	ประถม ศึกษาและ รับจ้าง	ประถม ศึกษา และอื่น ๆ
ค่าเฉลี่ย	3.52	3.61	3.69	3.75	3.92	4.80	
ประถมศึกษา และค้าขาย	3.52	-					
สูงกว่าประถม และรับจ้าง	3.61	0.09	-				
สูงกว่าประถม และค้าขาย	3.69	0.17	0.08	-			
สูงกว่าประถม และอื่น ๆ	3.75	0.23	0.14	0.06	-		
ประถมศึกษา และรับจ้าง	3.92	0.40*	0.31	0.22	0.17	-	
ประถมศึกษา และอื่น ๆ	4.80	1.28*	1.19*	1.11*	1.05*	0.88*	-

* มีนัยสำคัญทางสถิติที่ระดับ 0.05 (Sig < 0.05)

จากตาราง 16 แสดงว่า ความพึงพอใจของผู้ปกครองนักเรียนเกี่ยวกับการดำเนินงานของโรงเรียนด้านวิชาการในเรื่อง โรงเรียนจัดการเรียนการสอน โดยให้นักเรียนมีการพัฒนาทั้งร่างกายและจิตใจ ผู้ปกครองนักเรียนที่มีการศึกษาระดับประถมศึกษาและมีอาชีพรับจ้างมีความพึงพอใจแตกต่างจากผู้ปกครองนักเรียนที่มีการศึกษาระดับประถมศึกษาและมีอาชีพค้าขายอย่างมีนัยสำคัญทางสถิติที่ระดับ 0.05 และผู้ปกครองนักเรียนที่มีการศึกษาระดับประถมศึกษาและมีอาชีพอื่น ๆ ได้แก่ รับราชการ แม่บ้าน เกษตรกรรม ทหาร ธุรกิจส่วนตัว พนักงานรัฐวิสาหกิจมีความพึงพอใจแตกต่างจากผู้ปกครองนักเรียนที่มีการศึกษาระดับประถมศึกษาและมีอาชีพรับจ้างและค้าขาย มีการศึกษาระดับสูงกว่าประถมศึกษาและมีอาชีพรับจ้าง ค้าขายและอื่น ๆ อย่างมีนัยสำคัญทางสถิติที่ระดับ 0.05 โดยที่ผู้ปกครองนักเรียนที่มี



การศึกษาระดับประถมศึกษาและมีอาชีพรับจ้างมีความพึงพอใจมากกว่าผู้ปกครองนักเรียนที่มีการศึกษาระดับประถมศึกษาและมีอาชีพค้าขาย และผู้ปกครองนักเรียนที่มีการศึกษาระดับประถมศึกษาและมีอาชีพอื่น ๆ มีความพึงพอใจมากกว่าผู้ปกครองนักเรียนที่มีการศึกษาระดับประถมศึกษาและมีอาชีพรับจ้างและค้าขาย มีการศึกษาระดับสูงกว่าประถมศึกษาและมีอาชีพรับจ้าง ค้าขายและอื่นๆ

ตาราง 17 การเปรียบเทียบความพึงพอใจของผู้ปกครองนักเรียนเกี่ยวกับการดำเนินงานของโรงเรียน สังกัดองค์กรปกครองส่วนท้องถิ่น กรมส่งเสริมการปกครองท้องถิ่น จังหวัดอ่างทอง ด้านบุคคล จำแนกเป็นรายการ

ความพึงพอใจของผู้ปกครองนักเรียนเกี่ยวกับการดำเนินงานของโรงเรียนด้านบุคคล	แหล่งความแปรปรวน	df	SS	MS	F	Sig
1. โรงเรียนมีบุคลากรทั้งครูผู้สอนและฝ่ายสนับสนุนการเรียนการสอน	ระดับการศึกษา	1	3.445	3.445	4.944*	0.027
	อาชีพ	2	2.120	1.060	1.521	0.221
	ปฏิสัมพันธ์ร่วม	2	3.944	1.972	2.830	0.062
	ความคลาดเคลื่อน	190	132.403	0.697		
	รวม	196	3019.000			
2. โรงเรียนให้ครูผู้สอนปฏิบัติตามคุณธรรมและจริยธรรมของครู	ระดับการศึกษา	1	5.639	5.639	6.826*	0.010
	อาชีพ	2	0.837	0.419	0.506	0.603
	ปฏิสัมพันธ์ร่วม	2	1.247	0.624	0.754	0.472
	ความคลาดเคลื่อน	190	157.040	0.827		
	รวม	196	3004.000			
3. โรงเรียนมีการจัดการวางแผนครูและบุคลากรอย่างเหมาะสม	ระดับการศึกษา	1	9.178	9.178	14.470*	0.000
	อาชีพ	2	0.485	0.242	0.382	0.683
	ปฏิสัมพันธ์ร่วม	2	0.345	0.172	0.272	0.762
	ความคลาดเคลื่อน	190	120.510	0.634		
	รวม	196	2974.000			



ตาราง 17 (ต่อ)

ความพึงพอใจของผู้ปกครอง นักเรียนเกี่ยวกับการดำเนินงาน ของโรงเรียนด้านบุคคล	แหล่งความ แปรปรวน	df	SS	MS	F	Sig
4. โรงเรียนสรรหาและ คัดเลือกครูโดยคำนึง ความรู้ ความสามารถ ความถนัดและ ประสบการณ์	ระดับการศึกษา	1	1.695	1.695	2.245	0.136
	อาชีพ	2	2.033E-02	1.06E-02	0.013	0.987
	ปฏิสัมพันธ์ร่วม	2	1.338	0.669	0.886	0.414
	ความคลาดเคลื่อน	190	143.467	0.755		
	รวม	196	3117.000			
5. โรงเรียนคัดเลือกครูเข้ามา ปฏิบัติงานโดยมีการ ทดสอบหรือมีมาตรการวัด ความรู้ ความสามารถที่ เชื่อถือได้และเป็นธรรม	ระดับการศึกษา	1	8.195	8.195	10.256*	0.002
	อาชีพ	2	0.853	0.426	0.534	0.587
	ปฏิสัมพันธ์ร่วม	2	1.564	0.782	0.979	0.378
	ความคลาดเคลื่อน	190	151.813	0.799		
	รวม	196	3025.000			
6. โรงเรียนมีการประเมินผล การปฏิบัติงานของบุคลากร ครู เพื่อช่วยเสริมสร้างและ พัฒนาการทำงานที่มี ประสิทธิภาพ	ระดับการศึกษา	1	1.631	1.631	2.537	0.113
	อาชีพ	2	2.538	1.269	1.973	0.142
	ปฏิสัมพันธ์ร่วม	2	0.124	6.221E-02	0.097	0.908
	ความคลาดเคลื่อน	190	122.169	0.643		
	รวม	196	2950.000			
7. โรงเรียนมีการจัดอบรม เพิ่มเติมและการศึกษาดูงาน แก่บุคลากรครูเพื่อพัฒนา ความรู้ ความสามารถและ ทักษะของบุคลากรครู	ระดับการศึกษา	1	1.716	1.716	2.744	0.099
	อาชีพ	2	0.501	0.250	0.400	0.671
	ปฏิสัมพันธ์ร่วม	2	1.084	0.542	0.867	0.422
	ความคลาดเคลื่อน	190	118.820	0.625		
	รวม	196	3120.000			



ตาราง 17 (ต่อ)

ความพึงพอใจของผู้ปกครอง นักเรียนเกี่ยวกับการดำเนินงาน ของโรงเรียนด้านบุคลิก	แหล่งความ แปรปรวน	df	SS	MS	F	Sig
รวมทุกรายการ	ระดับการศึกษา	1	4.007	4.007	10.589*	0.001
	อาชีพ	2	0.645	0.322	0.852	0.428
	ปฏิสัมพันธ์ร่วม	2	0.909	0.455	1.202	0.303
	ความคลาดเคลื่อน	190	71.899	0.378		
	รวม	196	2962.061			

มีนัยสำคัญทางสถิติที่ระดับ 0.05 (Sig < 0.05)

จากตาราง 17 แสดงว่า ความพึงพอใจของผู้ปกครองนักเรียนเกี่ยวกับการดำเนินงานของโรงเรียน สังกัดองค์กรปกครองส่วนท้องถิ่น กรมส่งเสริมการปกครองท้องถิ่น จังหวัดอ่างทองด้านบุคลิก โดยภาพรวมและเป็นรายการ ระดับการศึกษาและอาชีพของผู้ปกครองนักเรียน ไม่มีปฏิสัมพันธ์ร่วมกัน แสดงว่าระดับการศึกษาและอาชีพของผู้ปกครองนักเรียน ไม่มีผลร่วมกันต่อความพึงพอใจของผู้ปกครองนักเรียนเกี่ยวกับการดำเนินงานของโรงเรียนด้านบุคลิก โดยภาพรวมและเป็นรายการ จะพิจารณาระดับการศึกษากับอาชีพของผู้ปกครองนักเรียนพบว่า

ระดับการศึกษา ผู้ปกครองนักเรียนที่มีระดับการศึกษาต่างกันมีความพึงพอใจเกี่ยวกับการดำเนินงานของโรงเรียนด้านบุคลิกโดยภาพรวมและเป็นรายการ 4 รายการ ได้แก่ เรื่องโรงเรียนมีบุคลากรทั้งครูผู้สอนและฝ่ายสนับสนุนการเรียนการสอน โรงเรียนให้ครูผู้สอนปฏิบัติตามคุณธรรมจริยธรรมของครู โรงเรียนมีการจัดการวางแผนครูและบุคลากรอย่างเหมาะสม และโรงเรียนคัดเลือกครูเข้ามาปฏิบัติงาน โดยมีการทดสอบความรู้ ความสามารถที่มีประสิทธิภาพ เชื่อถือได้และเป็นธรรมชาติแตกต่างกันอย่างมีนัยสำคัญทางสถิติที่ระดับ 0.05

อาชีพ ผู้ปกครองนักเรียนที่มีอาชีพต่างกันมีความพึงพอใจเกี่ยวกับการดำเนินงานของโรงเรียนด้านบุคลิกโดยภาพรวมและเป็นรายการ ไม่แตกต่างกัน



ตาราง 18 การเปรียบเทียบความพึงพอใจของผู้ปกครองนักเรียนเกี่ยวกับการดำเนินงานของโรงเรียน
สังกัดองค์กรปกครองส่วนท้องถิ่น กรมส่งเสริมการปกครองท้องถิ่น จังหวัดอ่างทอง
ด้านงบประมาณจำแนกเป็นรายการ

ความพึงพอใจของผู้ปกครอง นักเรียนเกี่ยวกับการดำเนินงาน ของโรงเรียนด้านงบประมาณ	แหล่งความ แปรปรวน	df	SS	MS	F	Sig
1. โรงเรียนมีงบประมาณอย่าง เหมาะสมและเพียงพอ	ระดับการศึกษา	1	0.832	0.832	0.942	0.333
	อาชีพ	2	1.099	0.550	0.622	0.538
	ปฏิสัมพันธ์ร่วม	2	1.328	0.664	0.751	0.473
	ความคลาดเคลื่อน	190	107.884	0.884		
	รวม	196	2848.000			
2. ทัศนคติของโรงเรียนได้มาด้วย การรับบริจาค การซื้อหรือ การจ้างปฏิบัติตามระเบียบ ของทางราชการ	ระดับการศึกษา	1	4.797	4.797	6.713*	0.010
	อาชีพ	2	1.134	0.567	0.793	0.454
	ปฏิสัมพันธ์ร่วม	2	3.030	1.515	2.120	0.123
	ความคลาดเคลื่อน	190	135.770	0.715		
	รวม	196	3092.000			
3. โรงเรียนมีการจัดซื้อวัสดุ - ครุภัณฑ์ที่เหมาะสมกับ การเรียนการสอน	ระดับการศึกษา	1	3.391	3.391	5.521*	0.020
	อาชีพ	2	3.613	1.806	2.941	0.055
	ปฏิสัมพันธ์ร่วม	2	1.316	0.658	1.701	0.345
	ความคลาดเคลื่อน	190	116.691	0.614		
	รวม	196	3072.000			
4. โรงเรียนจัดเก็บวัสดุ - ครุภัณฑ์โดยยึดหลักความ เป็นระเบียบเรียบร้อย ปลอดภัยและการรักษา คุณภาพของพัสดุ	ระดับการศึกษา	1	15.141	15.141	0.892	0.346
	อาชีพ	2	8.812	4.406	0.255	0.775
	ปฏิสัมพันธ์ร่วม	2	4.848	2.424	0.140	0.869
	ความคลาดเคลื่อน	190	3284.053	17.284		
	รวม	196	6866.000			



ตาราง 18 (ต่อ)

ความพึงพอใจของผู้ปกครอง นักเรียนเกี่ยวกับการดำเนินงาน ของโรงเรียนด้านงบประมาณ	แหล่งความ แปรปรวน	df	SS	MS	F	Sig
5. โรงเรียนมีการจัดทำระบบ บัญชีพัสดุแสดงรายรับ - รายจ่ายที่เป็นปัจจุบัน สามารถตรวจสอบได้	ระดับการศึกษา	1	2.197	2.197	3.247	0.073
	อาชีพ	2	1.142	0.571	0.844	0.432
	ปฏิสัมพันธ์ร่วม	2	3.590	1.795	2.653	0.073
	ความกลาดเคลื่อน	190	128.578	0.677		
	รวม	196	2935.000			
6. โรงเรียนจัดเก็บวัสดุ - ครุภัณฑ์โดยยึดหลักความ เป็นระเบียบเรียบร้อย ปลอดภัยและการรักษา คุณภาพของพัสดุ	ระดับการศึกษา	1	15.141	15.141	0.892	0.346
	อาชีพ	2	8.812	4.406	0.255	0.775
	ปฏิสัมพันธ์ร่วม	2	4.848	2.424	0.140	0.869
	ความกลาดเคลื่อน	190	3284.053	17.284		
	รวม	196	6866.000			
7. โรงเรียนมีการจัดทำระบบ บัญชีพัสดุแสดงรายรับ - รายจ่ายที่เป็นปัจจุบัน สามารถตรวจสอบได้	ระดับการศึกษา	1	2.197	2.197	3.247	0.073
	อาชีพ	2	1.142	0.571	0.844	0.432
	ปฏิสัมพันธ์ร่วม	2	3.590	1.795	2.653	0.073
	ความกลาดเคลื่อน	190	128.578	0.677		
	รวม	196	2935.000			
8. โรงเรียนมีการเปิดเผย การใช้งบประมาณอย่าง โปร่งใส	ระดับการศึกษา	1	0.121	0.121	0.166	0.685
	อาชีพ	2	3.743	1.872	2.564	0.080
	ปฏิสัมพันธ์ร่วม	2	1.444	0.722	0.989	0.374
	ความกลาดเคลื่อน	190	138.677	0.733		
	รวม	196	2945.000			



ตาราง 18 (ต่อ)

ความพึงพอใจของผู้ปกครอง นักเรียนเกี่ยวกับการดำเนินงาน ของโรงเรียนด้านงบประมาณ	แหล่งความ แปรปรวน	df	SS	MS	F	Sig
รวมทุกรายการ	ระดับการศึกษา	1	3.180	3.180	3.922*	0.049
	อาชีพ	2	2.482	1.241	1.531	0.219
	ปฏิสัมพันธ์ร่วม	2	0.349	0.174	0.215	0.807
	ความคลาดเคลื่อน	190	154.064	0.811		
	รวม	196	3105.889			

* มีนัยสำคัญทางสถิติที่ระดับ 0.05 (Sig < 0.05)

จากตาราง 18 แสดงว่า ความพึงพอใจของผู้ปกครองนักเรียนเกี่ยวกับการดำเนินงานของโรงเรียน สังกัดองค์กรปกครองส่วนท้องถิ่น กรมส่งเสริมการปกครองท้องถิ่น จังหวัดอ่างทอง ด้านงบประมาณ โดยภาพรวมและเป็นรายการ ระดับการศึกษาและอาชีพของผู้ปกครองนักเรียน ไม่มีปฏิสัมพันธ์ร่วมกัน แสดงว่าระดับการศึกษาและอาชีพของผู้ปกครองนักเรียนไม่มีผลร่วมกันต่อความพึงพอใจของผู้ปกครองนักเรียนเกี่ยวกับการดำเนินงานของโรงเรียนด้านงบประมาณ โดยภาพรวมและเป็นรายการ จะพิจารณาระดับการศึกษากับอาชีพของผู้ปกครองนักเรียนพบว่า

ระดับการศึกษา ผู้ปกครองนักเรียนที่มีระดับการศึกษาต่างกันมีความพึงพอใจเกี่ยวกับการดำเนินงานของโรงเรียนด้านงบประมาณ โดยภาพรวมและเป็นรายการ 2 รายการ ได้แก่ เรื่องพัสดุของโรงเรียนได้มาด้วยการรับบริจาค การซื้อหรือการจ้างปฏิบัติตามระเบียบของทางราชการ และโรงเรียนมีการจัดซื้อวัสดุ - ครุภัณฑ์ที่เหมาะสมกับการเรียนการสอน แตกต่างกันอย่างมีนัยสำคัญทางสถิติที่ระดับ 0.05

อาชีพ ผู้ปกครองนักเรียนที่มีอาชีพต่างกันมีความพึงพอใจเกี่ยวกับการดำเนินงานของโรงเรียนด้านงบประมาณ โดยภาพรวมและเป็นรายการไม่แตกต่างกัน



ตาราง 19 การเปรียบเทียบความพึงพอใจของผู้ปกครองนักเรียนเกี่ยวกับการดำเนินงานของโรงเรียน
สังกัดองค์กรปกครองส่วนท้องถิ่น กรมส่งเสริมการปกครองท้องถิ่น จังหวัดอ่างทอง ด้านบริหาร
ทั่วไปจำแนกเป็นรายการ

ความพึงพอใจของผู้ปกครอง นักเรียนเกี่ยวกับการดำเนินงาน ของโรงเรียนด้านบริหารทั่วไป	แหล่งความ แปรปรวน	df	SS	MS	F	Sig
1. โรงเรียนจัดกิจกรรมความ ความสนใจ ความถนัด และความต้องการของ นักเรียน	ระดับการศึกษา	1	0.469	0.469	0.053	0.818
	อาชีพ	2	46.505	23.525	2.662	0.075
	ปฏิสัมพันธ์ร่วม	2	34.866	17.443	1.967	0.143
	ความคลาดเคลื่อน	190	1685.030	8.869		
	รวม	196	4982.000			
2. โรงเรียนจัดกิจกรรมเพื่อ ปลูกฝังและสร้างจิตสำนึก การทำประโยชน์ต่อสังคม แก่นักเรียน	ระดับการศึกษา	1	2.401	2.401	3.985*	0.047
	อาชีพ	2	0.642	0.321	0.532	0.588
	ปฏิสัมพันธ์ร่วม	2	1.019	0.509	0.845	0.431
	ความคลาดเคลื่อน	190	114.594	0.603		
	รวม	196	3222.000			
3. โรงเรียนจัดกิจกรรมพัฒนา วุฒิภาวะทางอารมณ์ ศึกษารวมและจริยธรรมของ นักเรียน	ระดับการศึกษา	1	52.326	52.326	2.067	0.152
	อาชีพ	2	7.726	3.863	0.153	0.859
	ปฏิสัมพันธ์ร่วม	2	5.304	2.652	0.150	0.901
	ความคลาดเคลื่อน	190	4809.100	25.311		
	รวม	196	8841.000			
4. โรงเรียนจัดกิจกรรมให้ครู ผู้ปกครอง นักเรียนและ ชุมชนมีส่วนร่วม	ระดับการศึกษา	1	1.222	1.222	1.523	0.219
	อาชีพ	2	6.896	3.448	4.299*	0.015
	ปฏิสัมพันธ์ร่วม	2	2.361	1.180	1.472	0.232
	ความคลาดเคลื่อน	190	152.391	0.802		
	รวม	196	2986.000			



ตาราง 19 (ต่อ)

ความพึงพอใจของผู้ปกครอง นักเรียนเกี่ยวกับการดำเนินงาน ของโรงเรียนด้านบริหารทั่วไป	แหล่งความ แปรปรวน	df	SS	MS	F	Sig
5. โรงเรียนจัดบริการเสื้อผ้า และเครื่องแบบแก่นักเรียน ที่ขาดแคลน	ระดับการศึกษา	1	6.775	6.775	7.605*	0.006
	อาชีพ	2	2.714	1.357	1.523	0.221
	ปฏิสัมพันธ์ร่วม	2	3.701	1.805	2.077	0.128
	ความคลาดเคลื่อน	190	169.274	0.891		
	รวม	196	3052.000			
6. โรงเรียนจัดบริการ เครื่องเขียนแบบเวียนแก่ นักเรียนอย่างเพียงพอ	ระดับการศึกษา	1	4.618	4.618	6.170*	0.014
	อาชีพ	2	0.525	0.263	0.351	0.704
	ปฏิสัมพันธ์ร่วม	2	1.357	0.679	0.907	0.406
	ความคลาดเคลื่อน	190	142.193	0.748		
	รวม	196	3066.000			
7. โรงเรียนจัดมอบทุน การศึกษาให้นักเรียนที่ ขาดแคลน	ระดับการศึกษา	1	1.477	1.477	1.793	0.182
	อาชีพ	2	0.543	0.271	0.329	0.720
	ปฏิสัมพันธ์ร่วม	2	0.897	0.448	1.544	0.581
	ความคลาดเคลื่อน	190	156.538	0.824		
	รวม	196	3312.000			
8. โรงเรียนจัดบริการอาหาร กลางวันในราคาประหยัด	ระดับการศึกษา	1	6.543	6.543	8.483*	0.004
	อาชีพ	2	3.467	1.733	2.247	0.108
	ปฏิสัมพันธ์ร่วม	2	0.731	0.365	0.474	0.623
	ความคลาดเคลื่อน	190	146.551	0.771		
	รวม	196	3438.000			

ตาราง 19 (ต่อ)

ความพึงพอใจของผู้ปกครอง นักเรียนเกี่ยวกับการดำเนินงาน ของโรงเรียนด้านบริหารทั่วไป	แหล่งความ แปรปรวน	df	SS	MS	F	Sig
9. โรงเรียนจัดให้นักเรียนเข้า ค่ายอบรมพัฒนาคุณธรรม จริยธรรมและค่านิยมที่ พึงประสงค์	ระดับการศึกษา	1	3.116	3.116	4.131*	0.043
	อาชีพ	2	2.161	1.081	1.433	0.241
	ปฏิสัมพันธ์ร่วม	2	7.950E-02	3.975E-02	0.053	0.949
	ความคลาดเคลื่อน	190	143.301	0.754		
	รวม	196	3279.000			
10. โรงเรียนมีการแนะแนว อาชีพและการศึกษาต่อแก่นักเรียน	ระดับการศึกษา	1	2.018	2.018	2.806	0.096
	อาชีพ	2	0.239	0.119	0.166	0.847
	ปฏิสัมพันธ์ร่วม	2	1.314	0.657	0.913	0.403
	ความคลาดเคลื่อน	190	136.677	0.719		
	รวม	196	2867.000			
11. โรงเรียนมีการแนะแนว ช่วยเหลือและแก้ไขปัญหา ของนักเรียน	ระดับการศึกษา	1	1.302	1.302	1.397	0.239
	อาชีพ	2	1.667	0.834	0.895	0.411
	ปฏิสัมพันธ์ร่วม	2	0.608	0.304	0.326	0.722
	ความคลาดเคลื่อน	190	177.043	0.932		
	รวม	196	2847.000			
12. โรงเรียนมีอาคารเรียน อาคารประกอบอย่าง เพียงพอ	ระดับการศึกษา	1	2.639	2.639	3.480	0.064
	อาชีพ	2	0.543	0.272	0.358	0.699
	ปฏิสัมพันธ์ร่วม	2	1.826	0.911	1.202	0.303
	ความคลาดเคลื่อน	190	144.094	0.758		
	รวม	196	3178.000			



ตาราง 19 (ต่อ)

ความพึงพอใจของผู้ปกครอง นักเรียนเกี่ยวกับการดำเนินงาน ของโรงเรียนด้านบริหารทั่วไป	แหล่งความ แปรปรวน	df	SS	MS	F	Sig
13. อาคารเรียนและอาคาร ประกอบมีความแข็งแรง มั่นคงและปลอดภัย	ระดับการศึกษา	1	1.193	1.193	1.505	0.221
	อาชีพ	2	0.560	0.280	0.353	0.703
	ปฏิสัมพันธ์ร่วม	2	1.167	0.583	0.736	0.480
	ความคลาดเคลื่อน	190	150.611	0.793		
	รวม	196	3443.000			
14. โรงเรียนมีบริเวณสะอาด ร่มรื่น และเป็นระเบียบ	ระดับการศึกษา	1	1.547E-04	1.547E-04	0.000	0.326
	อาชีพ	2	1.105	0.553	0.647	0.525
	ปฏิสัมพันธ์ร่วม	2	2.238	1.119	1.310	0.272
	ความคลาดเคลื่อน	190	162.294	0.854		
	รวม	196	2997.000			
15. โรงเรียนมีการบำรุงรักษา อาคารสถานที่และสภาพ แวดล้อมอย่างเหมาะสม และเอื้อต่อการเรียนรู้ของ นักเรียน	ระดับการศึกษา	1	1.084	1.084	1.538	0.217
	อาชีพ	2	0.948	0.474	0.672	0.512
	ปฏิสัมพันธ์ร่วม	2	2.636	1.318	1.869	0.157
	ความคลาดเคลื่อน	190	133.937	0.705		
	รวม	196	3217.000			
16. โรงเรียนแจ้งข่าวสารให้ ผู้ปกครองนักเรียนทราบ อย่างสม่ำเสมอ	ระดับการศึกษา	1	1.155	1.155	1.397	0.239
	อาชีพ	2	0.284	0.142	0.172	0.842
	ปฏิสัมพันธ์ร่วม	2	7.726E-02	3.863E-02	0.047	0.954
	ความคลาดเคลื่อน	190	157.018	0.826		
	รวม	196	3401.000			



ตาราง 19 (ต่อ)

ความพึงพอใจของผู้ปกครอง นักเรียนเกี่ยวกับการดำเนินงาน ของโรงเรียนด้านบริหารทั่วไป	แหล่งความ แปรปรวน	df	SS	MS	F	Sig
17. โรงเรียนให้บริการแก่ ชุมชน เช่น อนุญาตให้ใช้ อาคารสถานที่ในการจัด กิจกรรมต่าง ๆ เป็นต้น	ระดับการศึกษา	1	1.064	1.064	1.402	0.238
	อาชีพ	2	4.897E-03	2.449E-03	0.003	0.997
	ปฏิสัมพันธ์ร่วม	2	0.351	0.176	0.231	0.794
	ความคลาดเคลื่อน	190	144.178	0.759		
	รวม	196	2993.000			
18. ผู้บริหาร โรงเรียนและครู เข้าร่วมกิจกรรมของชุมชน ในโอกาสต่าง ๆ	ระดับการศึกษา	1	0.273	0.273	0.423	0.516
	อาชีพ	2	0.793	0.396	0.614	0.542
	ปฏิสัมพันธ์ร่วม	2	2.108	1.054	1.633	0.198
	ความคลาดเคลื่อน	190	122.629	0.645		
	รวม	196	3207.000			
19. โรงเรียนเชิญผู้ปกครอง นักเรียนมาร่วมกิจกรรม ที่ทางโรงเรียนจัดขึ้น เช่น วันเด็ก วันแม่ วันปีใหม่ เป็นต้น	ระดับการศึกษา	1	3.905E-02	3.905E-02	0.045	0.833
	อาชีพ	2	0.470	0.235	0.269	0.765
	ปฏิสัมพันธ์ร่วม	2	0.454	0.227	0.259	0.722
	ความคลาดเคลื่อน	190	166.362	0.876		
	รวม	196	3507.000			
20. ผู้ปกครองนักเรียนมี ส่วนร่วมในการให้ข้อ เสนอแนะแก่โรงเรียน	ระดับการศึกษา	1	3.972	3.972	4.275*	0.040
	อาชีพ	2	2.137	1.068	1.150	0.319
	ปฏิสัมพันธ์ร่วม	2	0.990	0.495	0.533	0.588
	ความคลาดเคลื่อน	190	176.556	0.929		
	รวม	196	2909.000			



ตาราง 19 (ต่อ)

ความพึงพอใจของผู้ปกครอง นักเรียนเกี่ยวกับการดำเนินงาน ของโรงเรียนด้านบริหารทั่วไป	แหล่งความ แปรปรวน	df	SS	MS	F	Sig
รวมทุกรายการ	ระดับการศึกษา	1	0.652	0.652	1.575	0.211
	อาชีพ	2	1.421	0.711	1.716	0.183
	ปฏิสัมพันธ์ร่วม	2	1.070	0.535	1.291	0.277
	ความคลาดเคลื่อน	190	78.686	0.414		
	รวม	196	3138.545			

* มีนัยสำคัญทางสถิติที่ระดับ 0.05 (Sig < 0.05)

จากตาราง 19 แสดงว่า ความพึงพอใจของผู้ปกครองนักเรียนเกี่ยวกับการดำเนินงานของโรงเรียน สังกัดองค์กรปกครองส่วนท้องถิ่น กรมส่งเสริมการปกครองท้องถิ่น จังหวัดอ่างทอง ด้านบริหารทั่วไปโดยภาพรวมและเป็นรายการ ระดับการศึกษาและอาชีพของผู้ปกครองนักเรียนไม่มีปฏิสัมพันธ์ร่วมกัน แสดงว่าระดับการศึกษาและอาชีพของผู้ปกครองนักเรียนไม่มีผลร่วมกันต่อความพึงพอใจของผู้ปกครองนักเรียนเกี่ยวกับการดำเนินงานของโรงเรียนด้านบริหารทั่วไปโดยภาพรวมและเป็นรายการ จะพิจารณาระดับการศึกษากับอาชีพของผู้ปกครองนักเรียนพบว่า

ระดับการศึกษา ผู้ปกครองนักเรียนที่มีระดับการศึกษาต่างกันมีความพึงพอใจเกี่ยวกับการดำเนินงานของโรงเรียนด้านบริหารทั่วไปโดยภาพรวมไม่แตกต่างกัน และเป็นรายการแตกต่างกันอย่างมีนัยสำคัญทางสถิติที่ระดับ 0.05 6 รายการ ได้แก่ เรื่องโรงเรียนจัดกิจกรรมเพื่อปลูกฝังและสร้างจิตสำนึกการทำประโยชน์ต่อสังคมแก่นักเรียน โรงเรียนจัดบริการเสื้อผ้าและเครื่องแบบแก่นักเรียนที่ขาดแคลน โรงเรียนจัดบริการเครื่องเขียนแบบเรียนแก่นักเรียนอย่างเพียงพอ โรงเรียนจัดบริการอาหารกลางวันในราคาประหยัด โรงเรียนจัดให้นักเรียนเข้าค่ายอบรมพัฒนาคุณธรรม จริยธรรม และค่านิยมที่พึงประสงค์ และผู้ปกครองนักเรียนมีส่วนร่วมในการให้ข้อเสนอแนะแก่ทางโรงเรียน

อาชีพ ผู้ปกครองนักเรียนที่มีอาชีพต่างกันมีความพึงพอใจเกี่ยวกับการดำเนินงานของโรงเรียนด้านบริหารทั่วไปโดยภาพรวมไม่แตกต่างกัน และเป็นรายการแตกต่างกันอย่างมีนัยสำคัญทางสถิติที่ระดับ 0.05 1 รายการ ได้แก่ โรงเรียนจัดกิจกรรมให้ครู ผู้ปกครอง นักเรียนและชุมชนมีส่วนร่วม ผู้วิจัยจึงทำการทดสอบเพื่อเปรียบเทียบความแตกต่างของค่าเฉลี่ยเป็นรายคู่ภายหลัง



(Post – Hoc Comparisons) ด้วยวิธีการของ LSD (Least Significant Difference) ปรากฏผลดังตาราง 20

ตาราง 20 การเปรียบเทียบความพึงพอใจของผู้ปกครองนักเรียนเป็นรายคู่ระหว่างผู้ปกครองนักเรียนที่มีอาชีพต่างกัน เกี่ยวกับการดำเนินงานของโรงเรียน สังกัดองค์กรปกครองส่วนท้องถิ่น กรมส่งเสริมการปกครองท้องถิ่น จังหวัดอ่างทอง ด้านบริหารทั่วไปในเรื่อง โรงเรียนจัดกิจกรรมให้ครู ผู้ปกครอง นักเรียนและชุมชนมีส่วนร่วม

อาชีพ				
	ค่าเฉลี่ย	รับจ้าง	ค้าขาย	อื่น ๆ
		3.66	3.81	4.09
รับจ้าง	3.66	-		
ค้าขาย	3.81	0.43*	-	
อื่น ๆ	4.09	0.15	0.28	-

* มีนัยสำคัญทางสถิติที่ระดับ 0.05 (Sig < 0.05)

จากตาราง 20 แสดงว่า ความพึงพอใจของผู้ปกครองนักเรียนเกี่ยวกับการดำเนินงานของโรงเรียนด้านบริหารทั่วไปในเรื่อง โรงเรียนจัดกิจกรรมให้ครู ผู้ปกครอง นักเรียนและชุมชนมีส่วนร่วม ผู้ปกครองนักเรียนที่มีอาชีพค้าขายมีความพึงพอใจแตกต่างจากผู้ปกครองนักเรียนที่มีอาชีพรับจ้างอย่างมีนัยสำคัญทางสถิติที่ระดับ 0.05 โดยผู้ปกครองนักเรียนที่มีอาชีพค้าขายมีความพึงพอใจมากกว่าผู้ปกครองนักเรียนที่มีอาชีพรับจ้าง

สรุปผลการวิเคราะห์ข้อมูล

1. ผู้ปกครองนักเรียนส่วนมากมีความเกี่ยวข้องกับนักเรียนในฐานะเป็นบิดา- มารดา มีการศึกษาระดับประถมศึกษา และมีอาชีพรับจ้าง
2. ผู้ปกครองนักเรียนมีความพึงพอใจเกี่ยวกับการดำเนินงานของโรงเรียน สังกัดองค์กรปกครองส่วนท้องถิ่น กรมส่งเสริมการปกครองท้องถิ่น จังหวัดอ่างทองอยู่ในระดับมาก ซึ่งผู้ปกครองนักเรียนที่มีการศึกษาระดับประถมศึกษา มีความพึงพอใจมากที่สุด และผู้ปกครองนักเรียนที่มีอาชีพค้าขายมีความพึงพอใจมากที่สุด



3. ผู้ปกครองนักเรียนที่มีระดับการศึกษาต่างกัน มีความพึงพอใจเกี่ยวกับการดำเนินงานของโรงเรียน สังกัดองค์กรปกครองส่วนท้องถิ่น กรมส่งเสริมการปกครองท้องถิ่น จังหวัดอ่างทองแตกต่างกัน ซึ่งเป็นไปตามสมมติฐานที่กำหนดไว้

4. ผู้ปกครองนักเรียนที่มีอาชีพต่างกัน มีความพึงพอใจเกี่ยวกับการดำเนินงานของโรงเรียน สังกัดองค์กรปกครองส่วนท้องถิ่น กรมส่งเสริมการปกครองท้องถิ่น จังหวัดอ่างทองไม่แตกต่างกัน ซึ่งไม่เป็นไปตามสมมติฐานที่กำหนดไว้



บทที่ 5

สรุป อภิปรายผล และข้อเสนอแนะ

การวิจัยในครั้งนี้เป็นการศึกษา การเปรียบเทียบความพึงพอใจของผู้ปกครองนักเรียนเกี่ยวกับการดำเนินงานของโรงเรียน สังกัดองค์กรปกครองส่วนท้องถิ่น กรมส่งเสริมการปกครองท้องถิ่น จังหวัดอ่างทอง ซึ่งผู้วิจัยได้สรุปผลการศึกษาค้นคว้า โดยเสนอตามลำดับ ดังนี้

1. ความมุ่งหมายของการวิจัย
2. สมมติฐานของการวิจัย
3. วิธีดำเนินการวิจัย
4. การวิเคราะห์ข้อมูล
5. สรุปผลการวิจัย
7. อภิปรายผล
8. ข้อเสนอแนะ

ความมุ่งหมายของการวิจัย

1. เพื่อศึกษาความพึงพอใจของผู้ปกครองนักเรียนเกี่ยวกับการดำเนินงานของโรงเรียน สังกัดองค์กรปกครองส่วนท้องถิ่น กรมส่งเสริมการปกครองท้องถิ่น จังหวัดอ่างทอง
2. เพื่อเปรียบเทียบความพึงพอใจของผู้ปกครองนักเรียนที่มีระดับการศึกษาต่างกันเกี่ยวกับการดำเนินงานของโรงเรียน สังกัดองค์กรปกครองส่วนท้องถิ่น กรมส่งเสริมการปกครองท้องถิ่น จังหวัดอ่างทอง
3. เพื่อเปรียบเทียบความพึงพอใจของผู้ปกครองนักเรียนที่มีอาชีพต่างกันเกี่ยวกับการดำเนินงานของโรงเรียน สังกัดองค์กรปกครองส่วนท้องถิ่น กรมส่งเสริมการปกครองท้องถิ่น จังหวัดอ่างทอง
4. เพื่อเปรียบเทียบความพึงพอใจของผู้ปกครองนักเรียนที่มีระดับการศึกษาและอาชีพต่างกันเกี่ยวกับการดำเนินงานของโรงเรียน สังกัดองค์กรปกครองส่วนท้องถิ่น กรมส่งเสริมการปกครองท้องถิ่น จังหวัดอ่างทอง

สมมติฐานของการวิจัย

1. ผู้ปกครองนักเรียนที่มีระดับการศึกษาต่างกัน มีความพึงพอใจเกี่ยวกับการดำเนินงานของโรงเรียน สังกัดองค์กรปกครองส่วนท้องถิ่น กรมส่งเสริมการปกครองท้องถิ่น จังหวัดอ่างทองแตกต่างกัน



2. ผู้ปกครองนักเรียนที่มีอาชีพต่างกัน มีความพึงพอใจเกี่ยวกับการดำเนินงานของโรงเรียน สังกัดองค์กรปกครองส่วนท้องถิ่น กรมส่งเสริมการปกครองท้องถิ่น จังหวัดอ่างทองแตกต่างกัน

3. ผู้ปกครองนักเรียนที่มีระดับการศึกษาและอาชีพต่างกัน มีความพึงพอใจเกี่ยวกับการดำเนินงานของโรงเรียน สังกัดองค์กรปกครองส่วนท้องถิ่น กรมส่งเสริมการปกครองท้องถิ่น จังหวัดอ่างทองแตกต่างกัน

วิธีดำเนินการวิจัย

1. ประชากรที่ใช้ในการวิจัยครั้งนี้ ได้แก่ ผู้ปกครองนักเรียนชั้นประถมศึกษาปีที่ 6 โรงเรียน สังกัดองค์กรปกครองส่วนท้องถิ่น กรมส่งเสริมการปกครองท้องถิ่น จังหวัดอ่างทอง ปีการศึกษา 2545 จำนวน 401 คน สำหรับกลุ่มตัวอย่างสุ่มจากกลุ่มประชากร กำหนดขนาดกลุ่มตัวอย่างโดยใช้ตาราง เครจซีและมอร์แกน (Krejcie and Morgan, 1970 : 608) ให้มีความคลาดเคลื่อนสูงสุดที่ยอมให้เกิดขึ้นที่ระดับ 0.05 และเลือกกลุ่มตัวอย่างใช้การสุ่มอย่างง่าย (Simple Random Sampling) ด้วยวิธีจับสลาก จำแนกตามสัดส่วนของประชากรในแต่ละโรงเรียน จะได้กลุ่มตัวอย่าง จำนวน 196 คน

2. เครื่องมือที่ใช้ในการวิจัย เป็นแบบสอบถามที่ผู้วิจัยสร้างขึ้นเอง แบ่งออกเป็น 2 ตอน ได้แก่

ตอนที่ 1 แบบสอบถามข้อมูลเกี่ยวกับสถานภาพของผู้ตอบแบบสอบถาม เป็นแบบตรวจสอบรายการ (Check list) จำนวน 3 ข้อ

ตอนที่ 2 แบบสอบถามเกี่ยวกับความพึงพอใจของผู้ปกครองนักเรียนในการดำเนินงานของโรงเรียน สังกัดองค์กรปกครองส่วนท้องถิ่น กรมส่งเสริมการปกครองท้องถิ่น จังหวัดอ่างทอง เป็นมาตราส่วนประมาณค่า (Rating scale) ชนิดกำหนดคำตอบเป็นความพึงพอใจ 5 ระดับ ได้แก่ มากที่สุด มาก ปานกลาง น้อย และน้อยที่สุด จำนวน 50 ข้อ แบ่งงานออกเป็น 4 ด้าน คือ ด้านวิชาการ จำนวน 17 ข้อ ด้านบุคคล จำนวน 7 ข้อ ด้านงบประมาณ จำนวน 6 ข้อ และด้านบริหารทั่วไป จำนวน 20 ข้อ

3. นำแบบสอบถามที่ได้ไปทดลองใช้ (Try out) กับผู้ปกครองนักเรียนชั้นประถมศึกษาปีที่ 6 ที่ไม่ใช่กลุ่มตัวอย่าง จำนวน 50 คน แล้วนำมาวิเคราะห์หาความเชื่อมั่น ได้ค่าสัมประสิทธิ์แอลฟา 0.9067 แสดงถึงแบบสอบถามที่ใช้มีความเชื่อมั่นอยู่ในระดับสูง

4. การเก็บรวบรวมข้อมูล นำหนังสือจากบัณฑิตวิทยาลัย สถาบันราชภัฏพระนครหรืออยุธยาถึงผู้อำนวยการกองการศึกษาเทศบาลเมืองและเทศบาลตำบลป่าโมก เพื่อขอความร่วมมือเก็บข้อมูลไปยังผู้บริหารโรงเรียน โดยผู้วิจัยนำแบบสอบถามพร้อมหนังสือจากผู้อำนวยการกองการศึกษาทั้ง 2 เทศบาล



ไปให้ผู้บริหารโรงเรียน และขออนุญาตครูประจำชั้นนำแบบสอบถามให้นักเรียนมอบให้ผู้ปกครองของตนเองตอบ ซึ่งครูประจำชั้นเป็นผู้รวบรวมส่งคืน ได้รับแบบสอบถามคืน จำนวน 196 ฉบับ คิดเป็นร้อยละ 100

การวิเคราะห์ข้อมูล

การวิเคราะห์ข้อมูลใช้วิธีการทางสถิติที่คำนวณค่าต่างๆ ด้วยเครื่องคอมพิวเตอร์ โดยใช้โปรแกรม SPSS for Windows Version 11 ดังนี้

1. หาค่าเฉลี่ย (\bar{X}) และค่าเบี่ยงเบนมาตรฐาน (S.D.) ความพึงพอใจของผู้ปกครองนักเรียนเกี่ยวกับการดำเนินงานของโรงเรียน สังกัดองค์กรปกครองส่วนท้องถิ่น กรมส่งเสริมการปกครองท้องถิ่น จังหวัดอ่างทอง โดยภาพรวมทุกด้าน เป็นรายด้าน และเป็นรายการ จำแนกตามระดับการศึกษาและอาชีพของผู้ปกครองนักเรียน

2. เปรียบเทียบความพึงพอใจของผู้ปกครองนักเรียนเกี่ยวกับการดำเนินงานของโรงเรียน สังกัดองค์กรปกครองส่วนท้องถิ่น กรมส่งเสริมการปกครองท้องถิ่น จังหวัดอ่างทองที่มีระดับการศึกษาต่างกัน อาชีพต่างกัน ระดับการศึกษาและอาชีพต่างกัน โดยใช้การวิเคราะห์ความแปรปรวนแบบสองทาง (Two – Way Analysis of Variances) ในการทดสอบกำหนดค่าระดับนัยสำคัญที่ระดับ 0.05 และหากพบว่าค่า F Statistics มีความแตกต่างกันอย่างมีนัยสำคัญทางสถิติ ผู้วิจัยจะทำการทดสอบเพื่อเปรียบเทียบรายคู่ภายหลัง (Post – Hoc Comparisons) ด้วยวิธีการของ LSD (Least Significant Difference) โดยใช้การวิเคราะห์ความแปรปรวนแบบทางเดียว (One – Way Analysis of Variances) ดังนี้

2.1 ถ้าพบว่าระดับการศึกษาและอาชีพของผู้ปกครองนักเรียนมีปฏิสัมพันธ์ร่วมกันอย่างมีนัยสำคัญทางสถิติที่ระดับ 0.05 แสดงว่าระดับการศึกษาและอาชีพของผู้ปกครองนักเรียนมีผลร่วมกันต่อความพึงพอใจของผู้ปกครองนักเรียนเกี่ยวกับการดำเนินงานของโรงเรียน จะทำการทดสอบปฏิสัมพันธ์ร่วม โดยการเปรียบเทียบความแตกต่างของค่าเฉลี่ยระหว่างกลุ่มระดับการศึกษาและอาชีพเป็นรายคู่ด้วยวิธีการของ LSD (Least Significant Difference) โดยใช้การวิเคราะห์ความแปรปรวนแบบทางเดียว (One – Way Analysis of Variances)

2.2 ถ้าไม่พบว่าระดับการศึกษาและอาชีพของผู้ปกครองนักเรียนมีปฏิสัมพันธ์ร่วมกันอย่างมีนัยสำคัญทางสถิติที่ระดับ 0.05 แสดงว่าระดับการศึกษาและอาชีพของผู้ปกครองนักเรียนไม่มีผลร่วมกันต่อความพึงพอใจของผู้ปกครองนักเรียนเกี่ยวกับการดำเนินงานของโรงเรียน จะพิจารณาผลหลัก (Main effect) คือ ระดับการศึกษากับอาชีพของผู้ปกครองนักเรียน



ระดับการศึกษา หากพบว่าผู้ปกครองนักเรียนที่มีระดับการศึกษาต่างกันมีความพึงพอใจเกี่ยวกับการดำเนินงานของโรงเรียนแตกต่างกันอย่างมีนัยสำคัญทางสถิติที่ระดับ 0.05 จะไม่ทำการเปรียบเทียบความแตกต่างของค่าเฉลี่ยเป็นรายคู่ภายหลัง (Post – Hoc Comparisons) เนื่องจากระดับการศึกษาในการวิจัยครั้งนี้มีเพียง 2 กลุ่ม คือ ระดับประถมศึกษา และระดับสูงกว่าประถมศึกษา

อาชีพ หากพบว่าผู้ปกครองนักเรียนที่มีอาชีพต่างกันมีความพึงพอใจเกี่ยวกับการดำเนินงานของโรงเรียนแตกต่างกันอย่างมีนัยสำคัญทางสถิติที่ระดับ 0.05 จะทำการเปรียบเทียบความแตกต่างของค่าเฉลี่ยเป็นรายคู่ภายหลัง (Post – Hoc Comparisons) ด้วยวิธีการของ LSD (Least Significant Difference) โดยใช้การวิเคราะห์ความแปรปรวนแบบทางเดียว (One – Way Analysis of Variances)

สรุปผลการวิจัย

การศึกษาและการเปรียบเทียบความพึงพอใจของผู้ปกครองนักเรียนเกี่ยวกับการดำเนินงานของโรงเรียน สังกัดองค์กรปกครองส่วนท้องถิ่น กรมส่งเสริมการปกครองท้องถิ่น จังหวัดอ่างทอง ผู้วิจัยสรุปผลการวิจัย ได้ดังนี้

1. สถานภาพทั่วไปของกลุ่มตัวอย่าง พบว่า ผู้ปกครองนักเรียนที่เป็นกลุ่มตัวอย่างส่วนมากมีความเกี่ยวข้องกับนักเรียนในฐานะเป็นบิดา – มารดา มีการศึกษาระดับประถมศึกษา และมีอาชีพค้าขาย
2. ความพึงพอใจของผู้ปกครองนักเรียนเกี่ยวกับการดำเนินงานของโรงเรียน สังกัดองค์กรปกครองส่วนท้องถิ่น กรมส่งเสริมการปกครองท้องถิ่น จังหวัดอ่างทองโดยภาพรวมอยู่ในระดับมาก ซึ่งผู้ปกครองนักเรียนที่มีการศึกษาระดับประถมศึกษามีความพึงพอใจมากที่สุด และผู้ปกครองนักเรียนที่มีอาชีพค้าขายมีความพึงพอใจมากที่สุด

เมื่อพิจารณาเป็นรายด้าน พบว่า ทุกด้านผู้ปกครองนักเรียนมีความพึงพอใจอยู่ในระดับมากเรียงลำดับค่าเฉลี่ยจากมากไปหาน้อย คือ ด้านบริหารทั่วไป ด้านวิชาการ ด้านบุคคล และด้านงบประมาณ ซึ่งผู้ปกครองนักเรียนที่มีการศึกษาระดับประถมศึกษาและสูงกว่าระดับประถมศึกษามีความพึงพอใจทุกด้านอยู่ในระดับมาก ผู้ปกครองนักเรียนที่มีอาชีพรับจ้าง ค้าขาย และอื่น ๆ ได้แก่ รับราชการ แม่บ้าน เกษตรกรรม ทหาร ธุรกิจส่วนตัว พนักงานรัฐวิสาหกิจมีความพึงพอใจทุกด้านอยู่ในระดับมาก

3. ผลการเปรียบเทียบความพึงพอใจของผู้ปกครองนักเรียนที่มีระดับการศึกษาต่างกันเกี่ยวกับการดำเนินงานของโรงเรียน สังกัดองค์กรปกครองส่วนท้องถิ่น กรมส่งเสริมการปกครองท้องถิ่น จังหวัดอ่างทอง พบว่า ผู้ปกครองนักเรียนที่มีระดับการศึกษาต่างกันมีความพึงพอใจเกี่ยวกับการดำเนินงานของโรงเรียนโดยภาพรวมและเป็นรายด้าน ได้แก่ ด้านวิชาการ ด้านบุคคล และ



ด้านงบประมาณแตกต่างกันอย่างมีนัยสำคัญทางสถิติที่ระดับ 0.05 ยกเว้นด้านบริหารทั่วไปที่มีความพึงพอใจไม่แตกต่างกัน

4. ผลการเปรียบเทียบความพึงพอใจของผู้ปกครองนักเรียนที่มีอาชีพต่างกัน เกี่ยวกับการดำเนินงานของโรงเรียน สังกัดองค์กรปกครองส่วนท้องถิ่น กรมส่งเสริมการปกครองท้องถิ่น จังหวัดอ่างทอง พบว่า ผู้ปกครองนักเรียนที่มีอาชีพต่างกันมีความพึงพอใจเกี่ยวกับการดำเนินงานของโรงเรียน โดยภาพรวมและเป็นรายด้าน คือ ด้านวิชาการ ด้านบุคคล ด้านงบประมาณ และด้านบริหารทั่วไปไม่แตกต่างกัน

5. ผลการเปรียบเทียบความพึงพอใจของผู้ปกครองนักเรียนที่มีระดับการศึกษาและอาชีพต่างกัน เกี่ยวกับการดำเนินงานของโรงเรียน สังกัดองค์กรปกครองส่วนท้องถิ่น กรมส่งเสริมการปกครองท้องถิ่น จังหวัดอ่างทอง พบว่า ผู้ปกครองนักเรียนที่มีระดับการศึกษาและอาชีพต่างกันมีความพึงพอใจเกี่ยวกับการดำเนินงานของโรงเรียน โดยภาพรวมและเป็นรายด้าน คือ ด้านวิชาการ ด้านบุคคล และด้านบริหารทั่วไปไม่แตกต่างกัน

อภิปรายผล

จากผลการวิจัยเรื่อง การเปรียบเทียบความพึงพอใจของผู้ปกครองนักเรียนเกี่ยวกับการดำเนินงานของโรงเรียน สังกัดองค์กรปกครองส่วนท้องถิ่น กรมส่งเสริมการปกครองท้องถิ่น จังหวัดอ่างทอง มีประเด็นที่ต่าง ๆ ที่สมควรนำมาอภิปรายผล ดังนี้

1. การศึกษาความพึงพอใจของผู้ปกครองนักเรียนเกี่ยวกับการดำเนินงานของโรงเรียน สังกัดองค์กรปกครองส่วนท้องถิ่น กรมส่งเสริมการปกครองท้องถิ่น จังหวัดอ่างทอง พบว่า ผู้ปกครองนักเรียนมีความพึงพอใจเกี่ยวกับการดำเนินงานของโรงเรียน โดยภาพรวมและเป็นรายด้าน คือ ด้านวิชาการ ด้านบุคคล ด้านงบประมาณ และด้านบริหารทั่วไปอยู่ในระดับมาก ทั้งนี้อาจเป็นเพราะโรงเรียน สังกัดองค์กรปกครองส่วนท้องถิ่น กรมส่งเสริมการปกครองท้องถิ่น จังหวัดอ่างทอง ได้ดำเนินงานตามพระราชบัญญัติการศึกษาแห่งชาติ พ.ศ. 2542 (กระทรวงศึกษาธิการ, 2542 : 25) มาตรา 39 การกระจายอำนาจการบริหารและการจัดการศึกษาจากส่วนกลาง (กระทรวงศึกษาธิการ) ไปสู่นักปฏิบัติโดยตรง ประกอบด้วยงาน 4 ด้าน คือ ด้านวิชาการ ด้านบุคคล ด้านงบประมาณ และด้านบริหารทั่วไป ประสพผลสำเร็จจนเป็นที่พึงพอใจของผู้ปกครองนักเรียน และตอบสนองนโยบายของหน่วยงานต้นสังกัดที่สามารถดำเนินงานจัดการศึกษาจนเป็นที่พึงพอใจของท้องถิ่น ทำให้ผู้ปกครองนักเรียนมีความตระหนักเห็นคุณค่าของการศึกษาที่มีต่อการพัฒนาคุณภาพนักเรียนในความปกครองของตน และผลการศึกษาที่จะส่งผลไปยังคุณภาพของคนในสังคมและความเจริญก้าวหน้าของประเทศอีกด้วย จึงทำให้ผู้ปกครองนักเรียนมีความพึงพอใจอยู่ในระดับมาก



ผลการวิจัยครั้งนี้สอดคล้องกับงานวิจัยของจรัล สังข์ขาว (2542 : บทคัดย่อ) ที่ศึกษาความพึงพอใจของผู้ปกครองนักเรียนที่มีต่อการบริหารงานโรงเรียนสุราษฎร์เทคโนโลยีช่วงอุตสาหกรรม ซึ่งผลการวิจัยพบว่า ผู้ปกครองนักเรียนมีความพึงพอใจต่อการบริหารงานโรงเรียนทั้ง 6 ด้าน ได้แก่ ด้านวิชาการ ด้านบุคลากร ด้านกิจการนักเรียน ด้านธุรการการเงิน ด้านอาคารสถานที่ และด้านความสัมพันธ์ระหว่างโรงเรียนกับชุมชนอยู่ในระดับมากทุกด้าน และสอดคล้องกับงานวิจัยของเดือนใจ เกษณียบุตร (2546 : บทคัดย่อ) ที่ได้ศึกษาความพึงพอใจของผู้ปกครองนักเรียนที่มีต่อการบริหารการศึกษา กรณีศึกษาโรงเรียนวัดคำหนักใต้ อำเภอเมือง จังหวัดนนทบุรี พบว่า ผู้ปกครองนักเรียนมีความพึงพอใจต่อการบริหารการศึกษาในด้านงานวิชาการ งานธุรการการเงิน งานบุคลากร งานอาคารสถานที่ งานกิจการนักเรียน และงานความสัมพันธ์ระหว่างโรงเรียนกับชุมชนในภาพรวมและทุกรายการอยู่ในระดับมาก

2. ผลการเปรียบเทียบความพึงพอใจของผู้ปกครองนักเรียนที่มีระดับการศึกษาต่างกันเกี่ยวกับการดำเนินงานของโรงเรียน สังกัดองค์กรปกครองส่วนท้องถิ่น กรมส่งเสริมการปกครองท้องถิ่น จังหวัดอ่างทอง พบว่า ผู้ปกครองนักเรียนที่มีระดับการศึกษาต่างกันมีความพึงพอใจเกี่ยวกับการดำเนินงานของโรงเรียนแตกต่างกันอย่างมีนัยสำคัญทางสถิติที่ระดับ .05 ซึ่งเป็นไปตามสมมติฐานการวิจัยที่กำหนดไว้ ทั้งนี้ น่าจะเป็นเพราะการศึกษาทำให้คนมีความรู้ความสามารถ แนวคิด เจตคติ อารมณ์ ความรู้สึกนึกคิด การตัดสินใจ หรือวิสัยทัศน์แตกต่างกันออกไป กล่าวคือ การที่คนมีระดับการศึกษาต่างกัน ย่อมทำให้แต่ละคนมีความรู้ความสามารถ แนวคิด เจตคติ อารมณ์ ความรู้สึกนึกคิด การตัดสินใจ หรือวิสัยทัศน์แตกต่างกันออกไปด้วย หรืออาจกล่าวได้ว่า ระดับการศึกษาเป็นเครื่องแสดงถึงความสามารถทางสติปัญญาและความรู้ที่จะนำไปประกอบกับคุณลักษณะอื่นๆ ดังนั้น เมื่อผู้ปกครองนักเรียนมีระดับการศึกษาต่างกัน จึงทำให้ผู้ปกครองนักเรียนมีความพึงพอใจเกี่ยวกับการดำเนินงานของโรงเรียนแตกต่างกัน

ผลการวิจัยครั้งนี้สอดคล้องกับงานวิจัยของประเสริฐ วิเศษกุล (2542 : บทคัดย่อ) ที่ได้ศึกษาความพึงพอใจของผู้ปกครองนักเรียนที่มีต่อการจัดการศึกษาของโรงเรียนสาธิตมหาวิทยาลัยศรีนครินทรวิโรฒ ประสานมิตร (ฝ่ายมัธยม) พบว่า ผู้ปกครองนักเรียนที่มีระดับการศึกษาต่างกันมีความพึงพอใจต่อการจัดการศึกษาของโรงเรียนแตกต่างกันอย่างมีนัยสำคัญทางสถิติที่ระดับ .05

3. ผลการเปรียบเทียบความพึงพอใจของผู้ปกครองนักเรียนที่มีอาชีพต่างกันเกี่ยวกับการดำเนินงานของโรงเรียน สังกัดองค์กรปกครองส่วนท้องถิ่น กรมส่งเสริมการปกครองท้องถิ่น จังหวัดอ่างทอง พบว่า ผู้ปกครองนักเรียนที่มีอาชีพต่างกันมีความพึงพอใจเกี่ยวกับการดำเนินงานของโรงเรียนไม่แตกต่างกัน ซึ่งไม่เป็นไปตามสมมติฐานการวิจัยที่กำหนดไว้ ทั้งนี้ น่าจะเป็นเพราะผู้ปกครองนักเรียนไม่ว่าจะประกอบอาชีพใดก็ตาม ต่างมีความตระหนักและเล็งเห็นความสำคัญของการศึกษาเป็นอย่างดี



เนื่องจากทราบว่า การศึกษาเป็นสิ่งสำคัญที่สุดสำหรับบุตรหลานของตนเองและประเทศชาติ เพราะ การศึกษาเป็นกระบวนการเรียนรู้เพื่อความเจริญงอกงามของบุคคลและสังคม โดยการถ่ายทอดความรู้ การฝึก การอบรม การสืบสานทางวัฒนธรรม การสร้างสรรค์จรรโลงความก้าวหน้าทางวิชาการ และการสร้างองค์ความรู้อันเกิดจากการจัดสภาพแวดล้อมทางสังคม (กระทรวงศึกษาธิการ, 2542 : 2) การศึกษาจึงเป็นปัจจัยที่สำคัญที่สุดประการหนึ่งในการพัฒนาประเทศ ประเทศใดสามารถจัดระบบ การศึกษาให้ประชาชนได้อย่างทั่วถึงและถูกต้อง ประเทศนั้นย่อมประสบความสำเร็จในการพัฒนา ประเทศในทุกด้าน ไม่ว่าจะเป็นด้านเศรษฐกิจ ด้านการเมือง หรือด้านสังคมและวัฒนธรรม ทั้งนี้เพราะ การพัฒนาประเทศจะต้องอาศัยกำลังคนเป็นสำคัญ ซึ่งกระบวนการที่สำคัญที่สุดในการพัฒนาคงก็คือ การจัดการศึกษานั้นเอง ดังนั้น เมื่อผู้ปกครองนักเรียนที่มีอาชีพต่างกันต่างมีความตระหนักและเห็น ความสำคัญของการศึกษาแล้ว จึงทำให้ผู้ปกครองนักเรียนมีความพึงพอใจเกี่ยวกับการดำเนินงานของ โรงเรียนไม่แตกต่างกัน

ผลการวิจัยนี้สอดคล้องกับงานวิจัยของอภิชัย กุลชา (2536 : บทคัดย่อ) ที่ได้ศึกษาถึงความ พึงพอใจของผู้ปกครองนักเรียนที่มีต่อการจัดการเรียนการสอนของโรงเรียนมัธยมศึกษา จังหวัด สมุทรปราการ พบว่า ผู้ปกครองนักเรียนที่มีอาชีพต่างกันมีความพึงพอใจต่อการจัดการศึกษาของ โรงเรียนไม่แตกต่างกัน และสอดคล้องกับงานวิจัยของมนัส พลายนุ่ม (2540 : บทคัดย่อ) ที่ได้ศึกษาถึง ความพึงพอใจของผู้ปกครองนักเรียนที่มีต่อการบริหารงานโรงเรียนมัธยมศึกษา สังกัดกรมสามัญศึกษา จังหวัดอ่างทอง พบว่า ผู้ปกครองนักเรียนที่มีอาชีพต่างกันมีความพึงพอใจต่อการบริหารงานโรงเรียน ไม่แตกต่างกัน เช่นเดียวกับงานวิจัยของกรรกร ชวติ (2544 : บทคัดย่อ) ที่ได้ศึกษาเกี่ยวกับความ พึงพอใจของผู้ปกครองนักเรียนที่มีต่อการจัดการศึกษาของโรงเรียนมัธยมศึกษา สังกัดกรมสามัญศึกษา จังหวัดกาฬสินธุ์ ซึ่งผลการวิจัยพบว่า ผู้ปกครองนักเรียนที่มีอาชีพต่างกันมีความพึงพอใจต่อการ จัด การศึกษาของโรงเรียนไม่แตกต่างกัน

4. ผลการเปรียบเทียบความพึงพอใจของผู้ปกครองนักเรียนที่มีระดับการศึกษาและอาชีพ ต่างกันเกี่ยวกับการดำเนินงานของโรงเรียน สังกัดองค์กรปกครองส่วนท้องถิ่น กรมส่งเสริมการปกครอง ท้องถิ่น จังหวัดอ่างทอง พบว่า ผู้ปกครองนักเรียนที่มีระดับการศึกษาและอาชีพต่างกันมีความพึงพอใจ เกี่ยวกับการดำเนินงานของโรงเรียนไม่แตกต่างกัน ซึ่งไม่เป็นไปตามสมมติฐานการวิจัยที่กำหนดไว้ แสดงว่าระดับการศึกษาของผู้ปกครองนักเรียน คือ ระดับประถมศึกษาที่ระดับสูงกว่าประถมศึกษา และอาชีพของผู้ปกครองนักเรียน คือ อาชีพรับจ้าง ก้าขาย และอื่น ๆ ได้แก่ รับราชการ แม่บ้าน เกษตรกรรม ทหาร ธุรกิจส่วนตัว พนักงานรัฐวิสาหกิจ ไม่มีผลร่วมกันต่อพึงพอใจเกี่ยวกับการ ดำเนินงานของโรงเรียน สังกัดองค์กรปกครองส่วนท้องถิ่น กรมส่งเสริมการปกครองท้องถิ่น จังหวัด อ่างทอง ซึ่งผลจากการวิเคราะห์ข้อมูลด้วยการวิเคราะห์ความแปรปรวนแบบสองทาง (Two - Way



Analysis of Variance : Two – Way ANOVA) พบว่า ระดับการศึกษาของผู้ปกครองนักเรียนเท่านั้น ที่มีผลหลัก(Main effect) ต่อความพึงพอใจเกี่ยวกับการดำเนินงานของโรงเรียน ส่วนอาชีพของผู้ปกครองนักเรียนไม่มีผลหลักต่อความพึงพอใจเกี่ยวกับการดำเนินงานของโรงเรียน จึงให้ผลการวิจัยพบว่า ผู้ปกครองนักเรียนที่มีระดับการศึกษาและอาชีพต่างกันมีความพึงพอใจเกี่ยวกับการดำเนินงานของโรงเรียน สังกัดองค์กรปกครองส่วนท้องถิ่น กรมส่งเสริมการปกครองท้องถิ่น จังหวัดอ่างทองไม่แตกต่างกัน

ข้อเสนอแนะ

ในการวิจัยเรื่อง การเปรียบเทียบความพึงพอใจของผู้ปกครองนักเรียนเกี่ยวกับการดำเนินงานของโรงเรียน สังกัดองค์กรปกครองส่วนท้องถิ่น กรมส่งเสริมการปกครองท้องถิ่น จังหวัดอ่างทอง ผู้วิจัยมีข้อเสนอแนะ ดังนี้

1. ข้อเสนอแนะในการนำผลการวิจัยไปใช้

1.1 จากผลการวิจัยครั้งนี้พบว่า ผู้ปกครองนักเรียนมีความพึงพอใจเกี่ยวกับการดำเนินงานของโรงเรียน สังกัดองค์กรปกครองส่วนท้องถิ่น กรมส่งเสริมการปกครองท้องถิ่น จังหวัดอ่างทองโดยภาพรวมและเป็นรายด้าน คือ ด้านวิชาการ ด้านบุคคล ด้านงบประมาณ และด้านบริหารทั่วไปอยู่ในระดับมาก จึงมีข้อเสนอแนะผู้บริหารโรงเรียน สังกัดองค์กรปกครองส่วนท้องถิ่น กรมส่งเสริมการปกครองท้องถิ่น จังหวัดอ่างทอง ควรนำไปใช้เป็นแนวทางในการพัฒนาปรับปรุงและพัฒนาการดำเนินงานของโรงเรียนให้เหมาะสมกับความพึงพอใจของท้องถิ่นและสอดคล้องกับความพึงพอใจของผู้ปกครองนักเรียน

1.2 จากผลการวิจัยครั้งนี้พบว่า ผู้ปกครองนักเรียนมีความพึงพอใจเกี่ยวกับการดำเนินงานของโรงเรียนในด้านวิชาการ ด้านบุคคล ด้านงบประมาณ และด้านบริหารทั่วไปอยู่ในระดับมาก เรียงลำดับค่าเฉลี่ยจากมากไปหาน้อย คือ ด้านบริหารทั่วไป ด้านวิชาการ ด้านบุคคล และด้านงบประมาณ จึงมีข้อเสนอแนะผู้บริหารโรงเรียน สังกัดองค์กรปกครองส่วนท้องถิ่น กรมส่งเสริมการปกครองท้องถิ่น จังหวัดอ่างทอง ควรพิจารณาการดำเนินงานด้านงบประมาณเป็นพิเศษ ถึงแม้จะมีค่าเฉลี่ยอยู่ในระดับมาก แต่ก็ยังมีค่าเฉลี่ยน้อยกว่าด้านอื่น ๆ ดังนั้นควรเปิดโอกาสให้ผู้ปกครองนักเรียนเข้ามามีส่วนร่วมในฐานะกรรมการสถานศึกษาซึ่งต้องมีตัวแทนของผู้ปกครองนักเรียน จำนวน 2 คน มาประชุมแลกเปลี่ยนความคิดเห็น ให้ข้อเสนอแนะและตรวจสอบการดำเนินงานด้านงบประมาณของโรงเรียนให้เป็นไปอย่างโปร่งใสและถูกต้อง

1.3 จากผลการวิจัยครั้งนี้พบว่า ผู้ปกครองนักเรียนที่มีระดับการศึกษาต่างกันมีความพึงพอใจเกี่ยวกับการดำเนินงานของโรงเรียนแตกต่างกัน จึงมีข้อเสนอแนะผู้บริหารโรงเรียน สังกัดองค์กร



ปกครองส่วนท้องถิ่น กรมส่งเสริมการปกครองท้องถิ่น จังหวัดอ่างทอง ควรส่งเสริมการมีส่วนร่วมของผู้ปกครองนักเรียนในการจัดการศึกษาของโรงเรียน ดังนี้ ให้มีส่วนร่วมวางแผน ร่วมตัดสินใจในการจัดการศึกษาของโรงเรียนตามนโยบายการกระจายอำนาจ ช่วยในเรื่องทุนการศึกษา การจัดสูตรของสถานศึกษาให้สอดคล้องกับความพึงพอใจของท้องถิ่น การจัดบุคลากรและการจัดกิจกรรมต่างๆ ที่จัดขึ้นในโรงเรียน เพื่อให้การดำเนินงานด้านต่าง ๆ ของโรงเรียนมีคุณภาพ มีประสิทธิภาพและเกิดประสิทธิผล ทำให้โรงเรียนเกิดความพร้อมในการประเมินภายในและพร้อมที่จะรับการประเมินภายนอกของ สมศ.

2. ข้อเสนอแนะในการวิจัยครั้งต่อไป

2.1 ควรมีการศึกษาความพึงพอใจของผู้บริหารโรงเรียน ครูผู้สอน นักเรียน และชุมชนเกี่ยวกับการดำเนินงานของโรงเรียน สังกัดองค์กรปกครองส่วนท้องถิ่น กรมส่งเสริมการปกครองท้องถิ่น จังหวัดอ่างทอง เพื่อให้ได้ผลการวิจัยที่สมบูรณ์ยิ่งขึ้น

2.2 ควรมีการศึกษาตัวแปรอื่น ๆ เช่น ความคาดหวัง เจตคติ และความคิดเห็นของผู้ปกครองนักเรียนเกี่ยวกับการดำเนินงานของโรงเรียน สังกัดองค์กรปกครองส่วนท้องถิ่น กรมส่งเสริมการปกครองท้องถิ่น จังหวัดอ่างทอง

2.3 ควรมีการทำวิจัยเชิงคุณภาพ(Qualitative research methodology) เกี่ยวกับความพึงพอใจของผู้ปกครองนักเรียนที่มีต่อการดำเนินงานของโรงเรียน โดยใช้การสัมภาษณ์แบบเจาะลึก (Deep interview) หรือการสนทนากลุ่ม (Focus groups) เพื่อให้ได้ข้อมูลที่รายละเอียดในเชิงลึกมากขึ้น เป็นไปตามความพึงพอใจของผู้ปกครองนักเรียนอย่างแท้จริง และเป็นประโยชน์ในการจัดการศึกษาของโรงเรียน