

## บทที่ 1

### บทนำ

#### ภูมิหลัง

การปฏิรูประบบบริหารและการจัดการศึกษาดมพระราชบัญญัติการศึกษาแห่งชาติ มีเจตนารมณ์ที่จะเสริมสร้างความมีเอกภาพด้านนโยบาย และมาตรฐานการศึกษาของชาติ โดยให้ ประชาชนเข้ามามีส่วนร่วมในทุกระดับ เพื่อให้การศึกษาสอดคล้องกับความต้องการของชาติ ชุมชน และท้องถิ่นอย่างแท้จริง จึงได้กำหนดหลักการสำคัญในการจัดระบบโครงสร้างการบริหาร และการจัดการศึกษาไว้ 3 ประการ (สำนักงานปฏิรูปการศึกษา, 2544 : 44, 58) คือ ความมีเอกภาพด้านนโยบาย และมีความหลากหลายในการปฏิบัติภารกิจกระจายอำนาจไปสู่เขตพื้นที่การศึกษา สถานศึกษา และองค์กรปกครองส่วนท้องถิ่น และการมีส่วนร่วมของบุคคลครอบครัว ชุมชน องค์กรชุมชน องค์กรปกครองส่วนท้องถิ่นเอกชน องค์กรเอกชน องค์กรวิชาชีพ สถาบันศาสนา สถานประกอบการ และสถาบันสังคมอื่น ดังนั้น เพื่อให้การจัดโครงสร้างองค์กรเป็นไปตามเจตนารมณ์ และ หลักการดังกล่าว จึงได้มีการกระจายอำนาจการบริหารและการจัดการศึกษาไปยังสถานศึกษา และเขตพื้นที่การศึกษาให้มากที่สุด โดยแบ่งสรรอำนาจหน้าที่อย่างชัดเจนระหว่างหน่วยงานนโยบาย และหน่วยปฏิบัติ และให้มีความสัมพันธ์เชื่อมโยงถึงกันขององค์กรทุกระดับ นอกจากนี้ การบริหารและการจัดการในแต่ละองค์กรจะเป็นไปในรูปแบบของคณะบุคคลแทนระบบตัวบุคคล ซึ่งมีองค์ประกอบ และที่มาตามที่พระราชบัญญัติการศึกษาแห่งชาติกำหนด เช่น คณะกรรมการการศึกษาขั้นพื้นฐาน คณะกรรมการการอุดมศึกษา และคณะกรรมการการศาสนาและวัฒนธรรม เป็นต้น ทั้งนี้เพื่อที่จะให้ได้ความคิดที่หลากหลาย และเป็นการคานอำนาจในขณะเดียวกันด้วย

สมาคมผู้ปกครองและครู เป็นองค์กรสำคัญยิ่งขององค์กรหนึ่งที่มีส่วนร่วมในการจัดการศึกษาดังปรากฏในพระราชบัญญัติการศึกษาแห่งชาติ พ.ศ. 2542 (2542 : 12) มาตรา 38 ซึ่งสรุปได้ว่าในแต่ละเขตพื้นที่การศึกษาให้มีคณะกรรมการและสำนักงานการศึกษา ศาสนา และวัฒนธรรมเขตพื้นที่การศึกษามีอำนาจหน้าที่ในการกำกับดูแลสถานศึกษาขั้นพื้นฐาน และสถานศึกษาระดับอุดมศึกษาระดับต่ำกว่าปริญญารวมทั้งพิจารณาการจัดตั้ง ชุมนวมหรือเลิกสถานศึกษา ประสาน ส่งเสริม และสนับสนุนให้บุคคล ครอบครัว ชุมชน องค์กร สถาบัน และสถานประกอบการต่างๆ สามารถจัดการศึกษาให้สอดคล้องกับนโยบายและมาตรฐานการศึกษา ซึ่งคณะกรรมการการศึกษา ศาสนา และวัฒนธรรมเขตพื้นที่การศึกษาประกอบด้วย ผู้แทนองค์กรชุมชน ผู้แทนองค์กรเอกชน ผู้แทนสมาคม ผู้แทนองค์กรปกครองส่วนท้องถิ่น ผู้แทนสมาคมผู้ประกอบการวิชาชีพครู ผู้แทนสมาคมผู้ประกอบการวิชาชีพบริหารการศึกษา ผู้แทนสมาคมผู้ปกครองและครู ผู้นำทางศาสนา และผู้ทรงคุณวุฒิ ด้านการศึกษา ศาสนา ศิลปวัฒนธรรม

สมาคมผู้ปกครองและครู (Parent – Teacher Association : PTA) เป็นองค์กรอาสาสมัคร (Voluntary Organization) และเป็นองค์กรอิสระ (Independent Organization) ที่มีวัตถุประสงค์หลัก คือ การเสริมสร้างสวัสดิภาพที่ดีแก่เด็กและเยาวชนทั้งที่บ้าน โรงเรียน และในชุมชน กล่าวคือ เพื่อพัฒนาความเข้าใจของผู้ปกครองในเรื่องนโยบาย จุดมุ่งหมาย และการดำเนินกิจการของโรงเรียน เพื่อให้ผู้ปกครองและครู เข้าใจบทบาทในการพัฒนาเด็กและเยาวชนให้สอดคล้องกับวัตถุประสงค์ เป้าหมายทางการศึกษา เพื่อให้ผู้ปกครองและครูได้ร่วมมือ และแลกเปลี่ยนข้อมูลเพื่อแก้ปัญหาทางการศึกษาแก่เรียน และปัญหาเฉพาะตัวของเด็กและเยาวชน เพื่อให้ชุมชนเกิดความเข้าใจที่จะได้ร่วมมือเพื่อพัฒนาเด็กทั้งที่บ้าน ที่โรงเรียนและในชุมชน และเพื่อส่งเสริมสนับสนุนให้เกิดพัฒนาการทางการศึกษา สภาพสังคมที่มีอิทธิพลต่อความเจริญเติบโตของเด็ก และเยาวชน ซึ่งการจัดตั้งสมาคมผู้ปกครองและครูนั้นมีหลักการทั่วไปกำหนดไว้ (สภาผู้ปกครองและครูแห่งประเทศไทย. 2544 : 67 – 69) สรุปประเด็นสำคัญคือ

1. สมาชิกประกอบด้วยผู้ปกครองนักเรียนปัจจุบัน และอาจทำ ให้ผู้ปกครองนักเรียนที่เคยเรียนอยู่ในโรงเรียนด้วยก็ได้ ครู และผู้บริหารการศึกษาในปัจจุบัน หรืออาจรวมในอดีตด้วยก็ได้
  2. คณะกรรมการบริหารมีหลายรูปแบบขึ้นอยู่กับพิจารณาของผู้ริเริ่มก่อตั้ง และสมาชิก โดยทั่วไปจะกำหนดให้มีการเลือกตั้ง หรือจะต้องระบุให้ชัดเจนในการจดทะเบียน
  3. วัตถุประสงค์ของสมาคมผู้ปกครองและครู การกำหนดวัตถุประสงค์ของสมาคมเป็นเรื่องสำคัญที่จะต้องชี้ชัดหลักการ และความต้องการขององค์กร สมาชิก ซึ่งเป็นวัตถุประสงค์สำคัญ
  4. สถานภาพของสมาคม การจัดตั้งสมาคมจะต้องได้รับอนุญาตจากสำนักงานคณะกรรมการวัฒนธรรมแห่งชาติ (สวช.) และจดทะเบียนเป็นนิติบุคคลกับทางตำรวจสันติบาล
- ประเทศไทยได้มีการจัดตั้งสมาคมผู้ปกครองและครูขึ้นในโรงเรียนมัธยมหลายแห่ง ตั้งแต่ราวปี พ.ศ. 2500 และได้รวมตัวกันจัดตั้งเป็นองค์กรระดับชาติขึ้นเมื่อ พ.ศ. 2515 เรียกว่า สภาผู้ปกครองและครูแห่งประเทศไทย (สมนีก บำรุง. 2543 : 86) ในการประชุมสัมมนาทางวิชาการของสภาผู้ปกครองและครูแห่งประเทศไทย ระหว่างวันที่ 18 – 20 มิถุนายน 2543 ณ โรงแรมปรีณัฐพาเลซ กรุงเทพมหานคร ได้กำหนดบทบาทและหน้าที่ของสมาคมผู้ปกครองและครูเพื่อเป็นแนวทางในการปฏิบัติงานสำหรับสมาคมผู้ปกครองและครู (สภาผู้ปกครองและครูแห่งประเทศไทย. 2543 : 71) ดังนี้

1. ส่งเสริมความเข้าใจอันดีระหว่างโรงเรียนกับผู้ปกครองและชุมชน
2. เสนอแนะเรื่องที่เป็นประโยชน์แก่โรงเรียน
3. ส่งเสริมพัฒนาการศึกษาของโรงเรียน
4. ระดมทุนในการพัฒนาการศึกษา และยกระดับคุณภาพการศึกษาของโรงเรียน
5. ส่งเสริมขวัญกำลังใจในการทำงานของโรงเรียน

เพื่อให้เกิดแนวทางการปฏิบัติงานของคณะกรรมการสมาคมผู้ปกครองและครู ที่สอดคล้องกับการบริหารของโรงเรียนในด้านต่างๆ และเป็นปัจจัยสนับสนุนในการบริหารงานของโรงเรียนเพื่อพัฒนาการเรียนการสอนให้ดียิ่งขึ้น ผู้วิจัยจึงเห็นความสำคัญในการศึกษาเกี่ยวกับการปฏิบัติงานของคณะกรรมการสมาคมผู้ปกครองและครู ของโรงเรียนในสังกัดสำนักงานคณะกรรมการการศึกษาขั้นพื้นฐาน เขตตรวจราชการที่ 4 ประกอบด้วย จังหวัดราชบุรี กาญจนบุรี ประจวบคีรีขันธ์ เพชรบุรี สมุทรสงคราม สมุทรสาคร และนครปฐม ซึ่งมีภูมิประเทศแตกต่างกัน และประชาชนมีการประกอบอาชีพที่หลากหลาย ซึ่งมีหลายโรงเรียนที่จัดตั้งสมาคมผู้ปกครองและครู เพื่อช่วยเหลือและสนับสนุนโรงเรียนในด้านการพัฒนาการเรียนการสอนและการจัดกิจกรรมต่าง ๆ ใ” นักเรียนผู้ปกครองรวมทั้งชุมชน (หน่วยศึกษานิเทศก์ กรมสามัญศึกษา เขตการศึกษา 5. 2543 : 11 – 12) และจากผลการวิจัยเกี่ยวกับการปฏิบัติงานของคณะกรรมการสมาคมผู้ปกครองและครู เท่าที่ผ่านมาได้มีผู้วิจัยเกี่ยวกับบทบาทหน้าที่ และปัญหาในการปฏิบัติงานของสมาคมผู้ปกครองและครู ไว้หลายท่านด้วยกัน อาทิ พิศพัฒน์ วัชรินทรางกูร (2542 : บทคัดย่อ) ได้ศึกษาบทบาทของสมาคมผู้ปกครองและครูโรงเรียนมัธยมศึกษา สังกัดกรมสามัญศึกษา เขตการศึกษา 7 พบว่า ผู้บริหารโรงเรียน อาจารย์ ผู้ปกครองมีความคิดเห็นเกี่ยวกับบทบาทที่คาดหวังอยู่ในระดับมาก แต่มีบทบาทที่เป็นจริงอยู่ในระดับน้อย และบทบาทที่คาดหวังของสมาคมผู้ปกครองและครู สูงกว่าบทบาทที่สมาคมผู้ปกครองและครูปฏิบัติจริงอย่างมีนัยสำคัญทางสถิติที่ระดับ .05 และผลการวิจัยของวรรรัตน์ วรรณเลิศลักษณ์ (2539 : บทคัดย่อ) ได้ศึกษาเรื่องบทบาทของสมาคมผู้ปกครองและครูในโรงเรียนมัธยมศึกษา สังกัดกรมสามัญศึกษา เขตกรุงเทพมหานคร พบว่า บทบาทของสมาคมผู้ปกครองและครูมีผลต่อการบริหารโรงเรียน และต้องการให้สมาคมจัดกิจกรรมส่งเสริมความร่วมมือระหว่างผู้ปกครองและครู ให้มากขึ้น ส่วนปัญหาของสมาคมผู้ปกครองและครูคือผู้ปกครองไม่ให้ความร่วมมือเท่าที่ควร ผู้ปกครองไม่มีเวลาที่จะอุทิศตนให้กับทางโรงเรียน เป็นต้น โดยการวิจัยดังกล่าว เป็นการศึกษาบทบาทหน้าที่ของสมาคมผู้ปกครองและครู แต่ยังไม่มีการศึกษาเกี่ยวกับการปฏิบัติงานและปัญหาในการปฏิบัติงานตามบทบาทและหน้าที่ของคณะกรรมการสมาคมผู้ปกครองและครูซึ่งเป็นบทบาทและหน้าที่ ที่ครอบคลุมตามข้อกำหนดของสภาผู้ปกครองและครูแห่งประเทศไทยไว้แต่อย่างใด

เนื่องจากคณะกรรมการสมาคมผู้ปกครองและครู ประกอบด้วย ผู้บริหารสถานศึกษา ครู และผู้ปกครอง ข้อมีความแตกต่างกันออกไปทั้งด้านความรู้ สึก ความคิด ความคาดหวัง ประสบการณ์ ต่างๆ พฤติกรรม และการแสดงออกตามที่ ประภาเพ็ญ สุวรรณ (2525 : 63) และแบนคูรา (Bandura. 1986 : 67) ได้กล่าวเอาไว้ ซึ่งสอดคล้องกับเดวิส และนิวสโตร์ม (Davis and Newstorm. 1985 : 74) ที่กล่าวไว้ว่ามนุษย์ข้อมีความแตกต่างระหว่างบุคคล (Individual difference) ในด้านต่างๆ ได้แก่ ร่างกาย จิตใจ สติปัญญา และการแสดงออกของพฤติกรรม และจากผลการวิจัยของ

ชำนาญ รูปเล็ก (2530 : บทคัดย่อ) ที่ได้ศึกษาเรื่อง การสนับสนุนทางการศึกษาที่สมาคมผู้ปกครองและครู ให้แก่โรงเรียนมัธยมศึกษาในกรุงเทพมหานคร ผลการวิจัยพบว่า ครูและคณะกรรมการบริหารสมาคมผู้ปกครองและครู มีความคิดเห็นว่าการสนับสนุนการศึกษามีปัญหาแตกต่างกัน และประดิษฐาจันทร์ไทย (2533 : บทคัดย่อ) ได้ศึกษาการปฏิบัติงานของสมาคมผู้ปกครองและครู โรงเรียนประถมศึกษาในกรุงเทพมหานคร พบว่า การปฏิบัติงานของสมาคมผู้ปกครองและครูตาม การรับรู้ของกรรมการสมาคมผู้ปกครองและครู ครูและผู้ปกครองส่วนใหญ่ มีความแตกต่างกันส่วนความต้องการของครูและผู้ปกครอง ที่มีต่อการปฏิบัติงานของสมาคมผู้ปกครองและครูส่วนใหญ่ไม่แตกต่างกัน

จากเหตุผลดังกล่าวข้างต้น ผู้วิจัยจึงต้องการศึกษาว่า การปฏิบัติงานของคณะกรรมการสมาคมผู้ปกครองและครู ของโรงเรียนในสังกัดสำนักงานคณะกรรมการการศึกษาขั้นพื้นฐาน เขตตรวจราชการที่ 4 ความรอบของสภาผู้ปกครองและครูแห่งประเทศไทย พ.ศ. 2543 ว่ามีการปฏิบัติงานอย่างไรและมีปัญหาในการปฏิบัติงานอย่างไร คณะกรรมการสมาคมผู้ปกครองและครูที่มีสถานภาพต่างกันจะมีการปฏิบัติงานแตกต่างกันหรือไม่อย่างไร และมีปัญหาในการปฏิบัติงานแตกต่างกันหรือไม่อย่างไร โดยคาดว่า ข้อค้นพบที่ได้จากการวิจัยน่าจะให้ข้อมูลที่เป็นประโยชน์ ต่อการนำไปใช้ปรับปรุงในการปฏิบัติงานของคณะกรรมการสมาคมผู้ปกครองและครูของโรงเรียนในสังกัดสำนักงานคณะกรรมการการศึกษาขั้นพื้นฐาน เขตตรวจราชการที่ 4 และเป็นแนวทางในการปฏิบัติงานของคณะกรรมการสมาคมผู้ปกครองและครูในเขตตรวจราชการอื่นๆ ได้ดียิ่งขึ้น

### ความมุ่งหมายของการวิจัย

1. เพื่อศึกษาการปฏิบัติงานของคณะกรรมการสมาคมผู้ปกครองและครู โรงเรียนในสังกัดสำนักงานคณะกรรมการการศึกษาขั้นพื้นฐาน ช่วงชั้นที่ 4 เขตตรวจราชการที่ 4
2. เพื่อศึกษาปัญหาการปฏิบัติงานของคณะกรรมการสมาคมผู้ปกครองและครู โรงเรียนในสังกัดสำนักงานคณะกรรมการการศึกษาขั้นพื้นฐาน ช่วงชั้นที่ 4 เขตตรวจราชการที่ 4
3. เพื่อเปรียบเทียบการปฏิบัติงานของคณะกรรมการสมาคมผู้ปกครองและครู โรงเรียนในสังกัดสำนักงานคณะกรรมการการศึกษาขั้นพื้นฐาน ช่วงชั้นที่ 4 เขตตรวจราชการที่ 4 ที่มีสถานภาพต่างกัน
4. เพื่อเปรียบเทียบปัญหาการปฏิบัติงานของคณะกรรมการสมาคมผู้ปกครองและครู โรงเรียนในสังกัดสำนักงานคณะกรรมการการศึกษาขั้นพื้นฐาน ช่วงชั้นที่ 4 เขตตรวจราชการที่ 4 ที่มีสถานภาพต่างกัน

## ความสำคัญของการวิจัย

ผลของการวิจัยครั้งนี้สามารถนำผลการวิจัยไปใช้ให้เกิดประโยชน์ ดังนี้

1. สามารถนำผลการวิจัยไปพิจารณาทบทวน การปฏิบัติงานของคณะกรรมการสมาคมผู้ปกครองและครูของโรงเรียนในสังกัดสำนักงานคณะกรรมการการศึกษาขั้นพื้นฐาน ช่วงชั้นที่ 4 เขตตรวจราชการที่ 4 และปฏิบัติตนตามหน้าที่ได้อย่างถูกต้องและเหมาะสม
2. สมาคมผู้ปกครองและครูสามารถดำเนินการในการพัฒนา และส่งเสริมการเรียนการสอนของโรงเรียนได้อย่างมีประสิทธิภาพ

## ขอบเขตของการวิจัย

### 1. ประชากร และกลุ่มตัวอย่างที่ใช้ในการวิจัย

#### 1.1 ประชากรที่ใช้ในการวิจัย

ประชากรที่ใช้ในการวิจัยครั้งนี้ ประกอบด้วย กลุ่มประชากรที่เป็นคณะกรรมการสมาคมผู้ปกครองและครูของโรงเรียนในสังกัดสำนักงานคณะกรรมการการศึกษาขั้นพื้นฐาน ช่วงชั้นที่ 4 เขตตรวจราชการที่ 4 จำนวน 3 กลุ่ม ได้แก่

1.1.1 ผู้บริหารโรงเรียน จำนวน 255 คน

1.1.2 ผู้ปกครอง จำนวน 683 คน

1.1.3 ครู จำนวน 412 คน

รวมประชากรทั้งสิ้นจำนวน 1,350 คน

#### 1.2 กลุ่มตัวอย่างที่ใช้ในการวิจัย

กลุ่มตัวอย่างที่ใช้ในการวิจัยครั้งนี้ ได้แก่ คณะกรรมการสมาคมผู้ปกครองและครูของโรงเรียนในสังกัดสำนักงานคณะกรรมการการศึกษาขั้นพื้นฐาน ช่วงชั้นที่ 4 เขตตรวจราชการที่ 4 จำนวน 305 คน

### 2. ขอบเขตของเนื้อหา

การวิจัยครั้งนี้ มุ่งการศึกษาการปฏิบัติงานและปัญหาการปฏิบัติงานของสมาคมผู้ปกครองและครูตามกรอบของสภาผู้ปกครองและครูแห่งประเทศไทย พ.ศ. 2543

### 3. ตัวแปรที่ศึกษา

3.1 ตัวแปรต้น ได้แก่ สถานภาพของคณะกรรมการสมาคมผู้ปกครองและครู จำนวน 3 กลุ่ม ประกอบด้วย

3.1.1 ผู้บริหารสถานศึกษา

3.1.2 ผู้ปกครอง

3.1.3 ครู

### 3.2 ตัวแปรตาม ได้แก่

3.2.1 การปฏิบัติงานของคณะกรรมการสมาคมผู้ปกครองและครูโรงเรียนในสังกัดสำนักงานคณะกรรมการการศึกษาขั้นพื้นฐาน ช่วงชั้นที่ 4 เขตตรวจราชการที่ 4

3.2.2 ปัญหาการปฏิบัติงานของคณะกรรมการสมาคมผู้ปกครองและครูโรงเรียนในสังกัดสำนักงานคณะกรรมการการศึกษาขั้นพื้นฐาน ช่วงชั้นที่ 4 เขตตรวจราชการที่ 4

#### นิยามศัพท์เฉพาะ

**สมาคมผู้ปกครองและครู** หมายถึง องค์กรนิติบุคคลที่ตั้งขึ้นในโรงเรียนด้วยความร่วมมือของผู้ปกครองและครู – อาจารย์ เพื่อให้ช่วยเหลือโรงเรียนในสังกัดสำนักงานคณะกรรมการการศึกษาขั้นพื้นฐาน เขตตรวจราชการที่ 4

**คณะกรรมการสมาคมผู้ปกครองและครู** หมายถึง ตัวแทนของผู้ปกครองและครูที่ได้รับการคัดเลือกให้เป็นผู้ทำหน้าที่บริหารงานของสมาคมผู้ปกครองและครู โดยมีนายกสมาคมผู้ปกครองและครูเป็นหัวหน้าและมีกรรมการตำแหน่งอื่นๆ ตามข้อบังคับของสมาคมผู้ปกครองและครู

**เขตตรวจราชการที่ 4** หมายถึง เขตตรวจราชการของกระทรวงศึกษาธิการ ซึ่งมีพื้นที่รวม 7 จังหวัด ได้แก่ จังหวัดนครปฐม จังหวัดราชบุรี จังหวัดเพชรบุรี จังหวัดสมุทรสาคร จังหวัดสมุทรสงคราม จังหวัดประจวบคีรีขันธ์ และจังหวัดกาญจนบุรี

**สถานภาพ** หมายถึง สถานะของคณะกรรมการสมาคมผู้ปกครองและครูโรงเรียนในสังกัดสำนักงานคณะกรรมการการศึกษาขั้นพื้นฐาน เขตตรวจราชการที่ 4 ได้แก่ ผู้บริหารโรงเรียน ผู้ปกครอง และครู

**ผู้บริหารโรงเรียน** หมายถึง ตำแหน่งผู้บริหารโรงเรียนในสังกัดสำนักงานคณะกรรมการการศึกษาขั้นพื้นฐาน เขตตรวจราชการที่ 4 ประกอบด้วย ผู้อำนวยการสถานศึกษา ผู้ช่วยผู้อำนวยการฝ่ายวิชาการ ผู้ช่วยผู้อำนวยการฝ่ายธุรการ ผู้ช่วยผู้อำนวยการฝ่ายปกครอง ผู้ช่วยผู้อำนวยการฝ่ายบริการ

**ครู** หมายถึง ผู้ปฏิบัติหน้าที่งานสอนในโรงเรียนในสังกัดสำนักงานคณะกรรมการการศึกษาขั้นพื้นฐาน เขตตรวจราชการที่ 4

**ผู้ปกครอง** หมายถึง ผู้แทนผู้ปกครองนักเรียนโรงเรียนในสังกัดสำนักงานคณะกรรมการการศึกษาขั้นพื้นฐาน เขตตรวจราชการที่ 4

**การปฏิบัติงาน** หมายถึง การดำเนินกิจกรรมตามบทบาทหน้าที่ของคณะกรรมการสมาคมผู้ปกครองและครู ตามสภาพจริงที่ครอบคลุมในด้านการส่งเสริมความเข้าใจที่ีระหว่างโรงเรียนกับผู้ปกครองและชุมชน เสนอแนะเรื่องที่เป็นประโยชน์แก่โรงเรียน ส่งเสริมพัฒนาการศึกษาของโรงเรียน ระดมทุนในการพัฒนาการศึกษาและยกระดับคุณภาพการศึกษาของโรงเรียน และส่งเสริมขวัญและกำลังใจในการทำงานของโรงเรียน โดยวัดได้จากแบบสอบถามที่วิจัยสร้างขึ้น

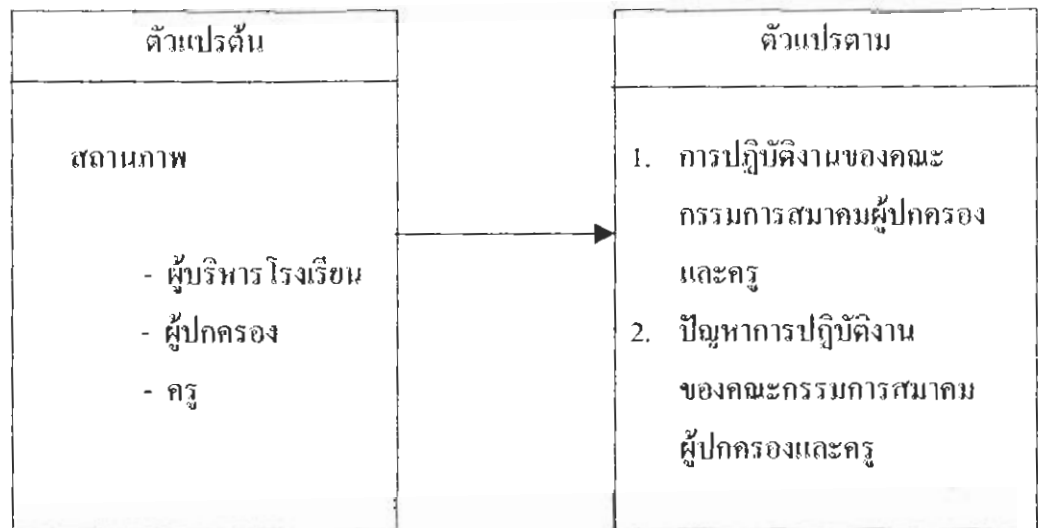
**ปัญหาการปฏิบัติงาน** หมายถึง ระดับปัญหาที่เกิดขึ้นในการปฏิบัติงานของคณะกรรมการสมาคมผู้ปกครองและครู ที่ครอบคลุมในด้านการส่งเสริมความเข้าใจที่ดีระหว่างโรงเรียนกับผู้ปกครอง และชุมชน เสนอแนะเรื่องที่เป็นประโยชน์แก่โรงเรียน ส่งเสริมพัฒนาการศึกษาของโรงเรียน ระดมทุนในการพัฒนาการศึกษาและยกระดับคุณภาพการศึกษาของโรงเรียน และส่งเสริมขวัญ และกำลังใจในการทำงานของโรงเรียน โดยวัดได้จากแบบสอบถามที่ผู้วิจัยสร้างขึ้น

**ส่งเสริมความเข้าใจที่ดีระหว่างโรงเรียนกับผู้ปกครองและชุมชน** หมายถึง การปฏิบัติงานในเรื่องเกี่ยวกับการประชาสัมพันธ์ให้ผู้ปกครองและชุมชนให้เข้าใจนโยบายของโรงเรียน ประสานงานในการขิมอุปกรณ์และวัสดุครุภัณฑ์จากชุมชน มาใช้ในกิจกรรมของโรงเรียน เช่น เดินที่ผ้าใบ โต๊ะเก้าอี้ เครื่องขยายเสียง จัดให้มีการพบปะระหว่างผู้ปกครอง กับครูเพื่อแลกเปลี่ยนความคิดเห็นเกี่ยวกับนักเรียนในปกครอง (ด้านการเรียน ความประพฤติ อุปนิสัย และสุขภาพของนักเรียน) เยี่ยมชมหรือศึกษาดูงานกิจกรรมหรือโครงการวิชาการที่โรงเรียนจัดการส่งเสริม และสนับสนุนเกียรติคุณของโรงเรียนเป็นสื่อกลางระหว่างโรงเรียนกับผู้ปกครอง หรือหน่วยงานต่าง ๆ เพื่อให้กิจกรรมของโรงเรียนดำเนินไปอย่างมีประสิทธิภาพ การให้ความช่วยเหลือผู้ปกครองเมื่อมีเรื่องไป ขอคำปรึกษา หรือขอความช่วยเหลือ ดำเนินการให้ผู้ปกครองและครู รวมทั้งนักเรียนไปทัศนศึกษาร่วมกัน ร่วมกับโรงเรียน นำนักเรียนออกไปพัฒนาชุมชนเนื่องในวันสำคัญต่าง ๆ ร่วมกับโรงเรียนจัดกิจกรรมสร้างความสามัคคีระหว่างผู้ปกครองกับครูและชุมชน ส่งเสริมการจัดรายการของโรงเรียนทางวิทยุของท้องถิ่น

**เสนอแนะเรื่องที่เป็นประโยชน์แก่โรงเรียน** หมายถึง การปฏิบัติงานในเรื่องเกี่ยวกับการข้อเสนอแนะในการบริหารโรงเรียน (เช่น เกี่ยวกับทิศทาง วิสัยทัศน์ เป้าหมาย นโยบายและแผนการจัดการเรียนการสอนของโรงเรียน) มีส่วนร่วมในการจัดประชุมผู้ปกครองนักเรียนมีส่วนร่วมในการจัดทำหลักสูตรขั้นพื้นฐานมีส่วนร่วมในการจัดระบบการดูแลช่วยเหลือนักเรียน

**ส่งเสริมพัฒนาการศึกษาของโรงเรียน** หมายถึง การปฏิบัติงานเกี่ยวกับการจัดกิจกรรมด้านวิชาการ การขอความร่วมมือจากชุมชนในการพัฒนาโรงเรียน การร่วมมือกับทางโรงเรียนในการวางแผนการจัดกิจกรรมการเรียนการสอน การจัดครูผู้สอนภาษาต่างประเทศโดยเจ้าของภาษา ปรับปรุงแหล่งเรียนรู้ภายในโรงเรียน ติดต่อบริษัทสำหรับฝึกวิชาชีพให้แก่ นักเรียน การจัดหาคอมพิวเตอร์ให้กับโรงเรียน การส่งเสริมคุณธรรมและจริยธรรมให้กับนักเรียน ร่วมปฐมนิเทศนักเรียน สนับสนุนให้ครูอาจารย์ผลิตสื่อการสอน สนับสนุนกิจกรรมการหารายได้ระหว่างเรียนของนักเรียน ส่งเสริมให้ครูอาจารย์ทำผลงานทางวิชาการ ให้การสนับสนุนนักเรียนที่มีความสามารถพิเศษ

**ระดมทุนในการพัฒนาการศึกษาและยกระดับคุณภาพการศึกษาของโรงเรียน** หมายถึง การปฏิบัติงานเกี่ยวกับการสนับสนุนค่าสาธารณูปโภค เช่น ค่าน้ำ ค่าไฟฟ้า ฯลฯ สนับสนุนการสร้างหรือการปรับปรุงห้องสมุด สนับสนุนห้องปฏิบัติการทางภาษา สนับสนุนห้องปฏิบัติการทางวิทยาศาสตร์ สนับสนุนการปรับปรุงห้องน้่านักเรียน การบริจาคเงินให้โรงเรียนเพื่อใช้ประโยชน์ใน



ภาพประกอบ 1 กรอบแนวคิดในการวิจัย

### สมมุติฐานการวิจัย

คณะกรรมการสมาคมผู้ปกครองและครู โรงเรียนในสังกัดสำนักงานคณะกรรมการการศึกษาขั้นพื้นฐาน ช่วงชั้นที่ 4 เขตพระราชารที่ 4 ที่มีสถานภาพต่างกัน มีการปฏิบัติงานและปัญหาการปฏิบัติงานแตกต่างกัน



## บทที่ 2

### เอกสารและงานวิจัยที่เกี่ยวข้อง

การวิจัยเรื่อง การศึกษาการปฏิบัติงานของคณะกรรมการสมาคมผู้ปกครองและครูของโรงเรียนในสังกัดสำนักงานคณะกรรมการการศึกษาขั้นพื้นฐาน เขตตรวจราชการที่ 4 ผู้วิจัยได้ศึกษาเอกสาร ตำราวิชาการ และงานวิจัยที่เกี่ยวข้อง โดยนำเสนอเนื้อหาเรียงตามลำดับ ดังนี้

1. แนวคิดและหลักการเกี่ยวกับการปฏิบัติงานของคณะกรรมการสมาคมผู้ปกครองและครู ประกอบด้วย

- 1.1 ความเป็นมาของสมาคมผู้ปกครองและครู
- 1.2 การจัดตั้งสมาคมผู้ปกครองและครู
- 1.3 การบริหารสมาคมผู้ปกครองและครู
- 1.4 บทบาทในการปฏิบัติงานของสมาคมผู้ปกครองและครู
- 1.5 รูปแบบของสมาคมผู้ปกครองและครู
- 1.6 ความสำคัญและประโยชน์ของสมาคมผู้ปกครองและครู

2. สมาคมผู้ปกครองและครู โรงเรียนในสังกัดสำนักงานคณะกรรมการการศึกษาขั้นพื้นฐาน เขตตรวจราชการที่ 4

3. งานวิจัยที่เกี่ยวข้อง

4. หลักการและแนวคิดที่นำไปสู่การกำหนดกรอบแนวคิดในการวิจัย

1. แนวคิดและหลักการเกี่ยวกับการปฏิบัติงานของคณะกรรมการสมาคมผู้ปกครองและครู

ผู้วิจัยนำเสนอแนวคิดและหลักการเกี่ยวกับการปฏิบัติงานของคณะกรรมการสมาคมผู้ปกครองและครู ประกอบด้วยเนื้อหาเกี่ยวกับความเป็นมาของสมาคมผู้ปกครองและครู การจัดตั้งสมาคมผู้ปกครองและครู การบริหารสมาคมผู้ปกครองและครู บทบาทในการปฏิบัติงานของสมาคมผู้ปกครองและครู รูปแบบของสมาคมผู้ปกครองและครู และความสำคัญและประโยชน์ของสมาคมผู้ปกครองและครู ดังนี้

1.1 ความเป็นมาของสมาคมผู้ปกครองและครู

สมาคมผู้ปกครองและครูได้เริ่มต้นขึ้นในประเทศสหรัฐอเมริกา โดยที่ไคมีแม่บ้าน และผู้ปกครองนักเรียนกลุ่มหนึ่งเกิดอยากจะทำว่า โรงเรียนที่เขาส่งลูกหลานไปเรียนนั้น ทำอะไรกับลูกหลานของเขาบ้าง สอนอะไรบ้าง อบรมอะไรบ้าง โดยกลุ่มแม่บ้านดังกล่าวมีความเชื่อมั่นว่าในสังคมประชาธิปไตยนั้น ประชาชนจะต้องรับรู้ และมีส่วนร่วมในการดำเนินกิจการของรัฐบาล

ปี ค.ศ. 1897 กลุ่มแม่บ้านได้รวมตัวกันจัดตั้งองค์กรระดับชาติขึ้นเรียกว่า National Congress of Mothers เพื่อทำหน้าที่ในการตรวจสอบการดำเนินงานของโรงเรียน และรักษาผลประโยชน์เงินภาษีอากรของประชาชน รวมทั้งการมีส่วนร่วมในการให้การศึกษาที่มีส่วนรับรู้เรื่องต่างๆ ที่ถูกหลอกลวงของเขางจะพัฒนาเจริญเติบโตขึ้น ต่อมาองค์กรนี้ได้รับความสนใจ และขยายขอบเขตกว้างขวางขึ้น ซึ่งใช้ระยะเวลาประมาณ 100 ปี

ปี ค.ศ. 1924 จึงได้เปลี่ยนชื่อจาก National Congress of Mothers เป็น National Congress of Parents and Teachers โดยเน้นความร่วมมือและความเข้าใจร่วมกันของผู้ปกครอง และครู จำนวนสมาชิก และจำนวนสมาคมผู้ปกครองและครู หลักการและแนวคิดของ National Congress of Parents and Teachers ได้ขยายตัวอย่างรวดเร็วไปทั่วทุกรัฐของประเทศสหรัฐอเมริกา และนานาอารยประเทศจนในปัจจุบัน อาจกล่าวได้ว่า ประเทศประชาธิปไตยจะมีการจัดตั้งสมาคม ผู้ปกครองและครูขึ้นในโรงเรียนทั้งระดับประถมศึกษา และมัธยมศึกษา และเกือบจะเป็นส่วนหนึ่งของการบริหารโรงเรียน

ในเวลาต่อมาประเทศต่างๆ ที่มีสมาคมผู้ปกครองและครู ได้รวมตัวกันจัดตั้งเป็นองค์กรระดับชาติ (National Congress) เรียกว่า สภาผู้ปกครองและครู

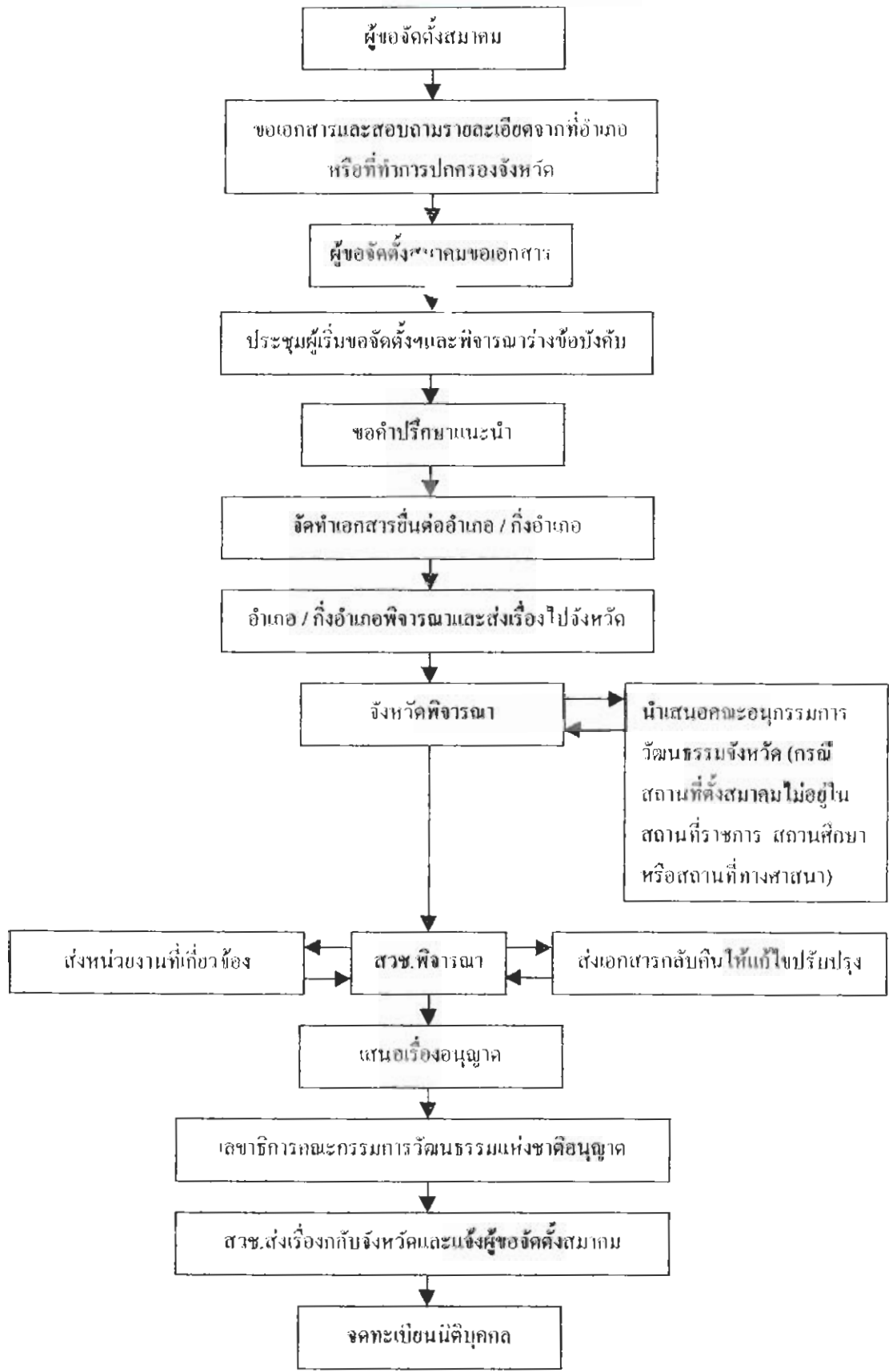
ประเทศไทยได้มีการจัดตั้งสมาคมผู้ปกครองและครูใน โรงเรียนมัธยมศึกษาขึ้นหลายแห่ง ในราวปี พ.ศ. 2500 และได้รวมตัวกันจัดตั้งเป็นองค์กรระดับชาติขึ้นเมื่อ พ.ศ. 2515 โดยมีชื่อเรียกอย่างเป็นทางการว่า สภาผู้ปกครองและครูแห่งประเทศไทย

สมาคมผู้ปกครองและครู เป็นองค์กรอาสาสมัครคณะกรรมการและสมาชิก ประกอบด้วย ผู้ปกครองและครู ทำงานด้วยความเสียสละ ไม่มีผลประโยชน์ตอบแทนใดๆ นอกจากความมีคุณภาพของเยาวชน (สภาผู้ปกครองและครูแห่งประเทศไทย, 2543 : 88 – 89)

การได้มาซึ่งคณะกรรมการสมาคมผู้ปกครองและครู คณะกรรมการชุดแรกให้ผู้เริ่มการจัดตั้งสมาคมเป็นผู้เลือกตั้งประกอบด้วยนายกสมาคม และกรรมการอื่นๆ ตามที่เห็นสมควรตามข้อบังคับของสมาคม เมื่อคณะกรรมการสมาคมครบวาระให้ทำการเลือกตั้งใหม่จากที่ประชุมใหญ่สามัญประจำปี สมาชิกสามัญ จะต้องมิไม่น้อยกว่าครึ่งหนึ่งของสมาชิกสามัญทั้งหมด (สำนักงานคณะกรรมการวัฒนธรรมแห่งชาติ, 2538 : 20-21) โดยทั่วไปสมาชิกของสมาคมผู้ปกครองและครูนี้จะประกอบไปด้วย ครู ผู้ปกครอง รวมทั้งเจ้าหน้าที่ฝ่ายบริหาร และฝ่ายอำนวยการของโรงเรียน ดังนั้น คณะกรรมการของสมาคมผู้ปกครองและครู จึงแบ่งเป็น 3 กลุ่ม (สัมฤทธิ์ ไทยโพธิ์ศรี, 2539 : 8 - 9) ได้แก่ ผู้บริหารโรงเรียน ผู้ปกครอง และครู

## 1.2 การจัดตั้งสมาคมผู้ปกครองและครู

เนื่องจากสมาคมผู้ปกครองและครู เป็นองค์กรที่เกิดจากความร่วมมือกันระหว่างบ้าน ชุมชน และโรงเรียน ดังนั้น การจัดตั้งสมาคมผู้ปกครองและครู จึงต้องดำเนินการอย่างเป็นระบบมีการปรึกษาหารืออย่างค่อเนื่อง และเสริมสร้างความเข้าใจอันดีระหว่างบ้าน ชุมชน และโรงเรียน ทั้งนี้ การดำเนินการจัดตั้งต้องดำเนินการตามขั้นตอนการขอจัดตั้งสมาคมในส่วนภูมิภาค ซึ่งปรากฏแผนภูมิในคู่มือการจัดตั้งสมาคมของสำนักงานคณะกรรมการวัฒนธรรมแห่งชาติ กระทรวงศึกษาธิการ (สำนักงานคณะกรรมการวัฒนธรรมแห่งชาติ. 2538 : 4) ดังภาพประกอบ 2



ภาพประกอบ 2 แผนภูมิแสดงขั้นตอนการขอจัดตั้งสมาคมผู้ปกครองและครูในส่วนภูมิภาค

โดยมีคำอธิบายขั้นตอนการขอจัดตั้งสมาคมในส่วนภูมิภาคดังนี้ (สำนักงานคณะกรรมการ  
วัฒนธรรมแห่งชาติ, 2538 : 5)

ขั้นที่ 1 ผู้ขอจัดตั้งสมาคมต้องมีอย่างน้อย 3 คน

ขั้นที่ 2 ขอเอกสารและสอบถามรายละเอียดการขอจัดตั้งสมาคมได้ที่อำเภอ

หรือที่ทำการปกครองจังหวัดที่จะจัดตั้งสมาคมนั้น ๆ

ขั้นที่ 3 ผู้ขอจัดตั้งสมาคมศึกษารายละเอียดในเอกสารการขอจัดตั้งสมาคมที่ได้รับ

ขั้นที่ 4 ผู้ขอจัดตั้งสมาคมต้องจัดประชุมผู้เริ่มขอจัดตั้งเพื่อปรึกษาและพิจารณาร่างข้อบังคับ  
ของสมาคมที่จะจัดตั้ง

ขั้นที่ 5 หากมีข้อสงสัยหรือไม่เข้าใจสามารถสอบถามรายละเอียดเพิ่มเติมได้ตามข้อ 2

ขั้นที่ 6 ผู้ขอจัดตั้งต้องจัดทำเอกสารเพื่อยื่นขออนุญาตจัดตั้งต่ออำเภอหรือ กิ่งอำเภอ

จำนวน 4 ชุด

ขั้นที่ 7 อำเภอพิจารณาและเสนอเรื่องไปยังจังหวัด

ขั้นที่ 8 จังหวัดพิจารณาและส่งเรื่องไปยังสำนักงานคณะกรรมการวัฒนธรรมแห่งชาติ

จำนวน 2 ชุด กรณีสถานที่ตั้งสมาคมตั้งอยู่ในสถานที่ราชการ สถานศึกษา หรือสถานที่ทางศาสนา  
หากสถานที่ตั้งสมาคมมิได้ตั้งอยู่ในสถานที่ดังกล่าว ให้จังหวัดนำเสนอคณะกรรมการวัฒนธรรม  
จังหวัดพิจารณาให้ความเห็นในเบื้องต้น แล้วส่งเรื่อง ให้สำนักงานคณะกรรมการวัฒนธรรมแห่งชาติ  
พิจารณาจำนวน 2 ชุด

ขั้นที่ 9 เจ้าหน้าที่สำนักงานคณะกรรมการวัฒนธรรมแห่งชาติ พิจารณาและเสนอ  
ความเห็นเพื่อ

1. เสนออนุญาตเมื่อเอกสารถูกต้อง

2. เสนอลงนามแจ้งจังหวัดและผู้ขอจัดตั้งให้แก้ไขถ้าเอกสารไม่สมบูรณ์

(ส่งเอกสารกลับคืน) เมื่อจังหวัดดำเนินการให้ผู้ขอจัดตั้งสมาคมแก้ไขเอกสารถูกต้องแล้วให้จังหวัด  
ส่งเอกสารกลับคืนสำนักงานคณะกรรมการวัฒนธรรมแห่งชาติ เพื่อเจ้าหน้าที่จะดำเนินการต่อไป

3. เสนอลงนามส่งเรื่องให้หน่วยงานที่เกี่ยวข้องพิจารณาเสนอความเห็นเพื่อพิจารณา  
อนุญาตหรือไม่อนุญาตในกรณีวัตถุประสงค์ของสมาคมเกี่ยวกับศาสนาอื่น นอกจากศาสนาพุทธ  
(ส่งไปกรมการศาสนา) ต่างประเทศหรือความมั่นคงของชาติ (ส่งกระทรวงการต่างประเทศ หรือ  
สำนักงานสภาพความมั่นคงแห่งชาติ) การกีฬาหรือส่งเสริมการกีฬาให้ (ส่งการกีฬาแห่งประเทศไทย)

ฯลฯ

ขั้นที่ 10 เสนอเรื่องออกใบอนุญาตจัดตั้งสมาคม

ขั้นที่ 11 เลขานุการคณะกรรมการวัฒนธรรมแห่งชาติพิจารณา ลงนาม กรณีอนุญาต

ขั้นที่ 12 สำนักงานคณะกรรมการวัฒนธรรมแห่งชาติส่งเอกสาร ใบอนุญาตจัดตั้งสมาคม ให้จังหวัดและแจ้งให้ผู้ขอจัดตั้งสมาคมไปดำเนินการจดทะเบียนเป็นนิติบุคคลที่จังหวัด (ที่ทำการปกครอง)

ขั้นที่ 13 ผู้ขอจัดตั้งต้องไปดำเนินการจดทะเบียนเป็นนิติบุคคลที่จังหวัด (ที่ทำการปกครองจังหวัด) ต่อไป

นอกจากนั้นยังต้องเตรียมเอกสารประกอบการจัดตั้งสมาคม ซึ่งประกอบด้วยคำร้องและ เอกสารประกอบการขอจัดตั้งสมาคม ต้องจัดทำเอกสาร 2 ชุด (ต้นฉบับ 1 ชุด สำเนา 1 ชุด) โดยเอกสารชุดหนึ่ง ๆ ประกอบด้วยเอกสาร ดังต่อไปนี้

1. คำร้องขอจดทะเบียนใบอนุญาต (แบบ ว.ธ. 1)
2. ข้อมบังคับสมาคม
3. รายงานการประชุมผู้เริ่มการจัดตั้งสมาคม (ระบุในวาระเรื่อง มูลเหตุหรือความจำเป็น ในการขอจัดตั้งสมาคม ชื่อสมาคม (ระบุความหมายให้ชัดเจน) สถานที่ตั้งวัตถุประสงค์ รายชื่อ คณะกรรมการชุดแรก)
4. บัญชีรายชื่อ ที่อยู่ และอาชีพ ผู้ที่จะเป็นสมาชิกของสมาคม จำนวนไม่น้อยกว่า 10 คน
5. บัญชีรายชื่อ ที่อยู่ และอาชีพ ของผู้ที่จะเป็นคณะกรรมการของสมาคม
6. แผนที่ตั้งสำนักงานสมาคม
7. หนังสืออนุญาตให้ใช้สถานที่ตั้งสมาคม พร้อมสำเนาทะเบียนบ้านของสำนักงาน ที่ตั้งสมาคม

7.1 กรณีสถานที่ตั้งสมาคมเป็นสถานที่ราชการ สถานศึกษา หรือวัด มัสยิด ให้ ปรึกษาของสถานที่ดังกล่าว ในหนังสืออนุญาตให้ใช้สถานที่ด้วย

7.2 สำหรับสถานศึกษาเอกชน ให้แนบสำเนานหนังสืออนุญาตการจัดตั้งสถานศึกษา นั้น ๆ จากทางราชการ

8. สำเนาบัตรประจำตัว และสำเนาทะเบียนบ้านของผู้อนุญาตให้ใช้สถานที่ตั้งสมาคม
9. ประวัติของผู้เริ่มการจัดตั้งสมาคม
10. สำเนาบัตรประจำตัว และทะเบียนบ้านของผู้เริ่มการจัดตั้งสมาคม (ผู้เริ่มการจัดตั้ง สมาคมเป็นข้าราชการ ให้ใช้สำเนาบัตรประจำตัวข้าราชการ)
11. สำเนาบัตรประจำตัวข้าราชการของผู้รับรองประวัติผู้เริ่มการจัดตั้งสมาคม

### 1.3 การบริหารสมาคมผู้ปกครองและครู

1.3.1 หลักการทั่วไป การบริหารสมาคมผู้ปกครองและครูมีหลักการบริหารทั่วไป ดังนี้

1.3.1.1 สมาชิกประกอบด้วย ผู้ปกครองนักเรียนปัจจุบัน และอาจกำหนดให้ผู้ปกครองนักเรียนที่เคยเรียนอยู่ในโรงเรียนด้วยก็ได้ ครูและผู้บริหารการศึกษาในปัจจุบันหรืออาจรวมในอดีตด้วยก็ได้ การกำหนดคุณสมบัติของสมาชิก ขึ้นอยู่กับหลักการและระเบียบข้อบังคับของสภา

1.3.1.2 คณะกรรมการบริหารมีหลายรูปแบบขึ้นอยู่กับการพิจารณาของผู้ริเริ่มก่อตั้งและสมาชิก โดยทั่วไปจะกำหนดให้มีการเลือกตั้งหรือจะตั้งระบุให้ชัดเจนในการจดทะเบียน

1.3.1.3 วัตถุประสงค์ของสมาคมผู้ปกครองและครู การกำหนดวัตถุประสงค์ของสมาคมผู้ปกครองและครู เป็นเรื่องสำคัญจะต้องยึดหลักการและความต้องการขององค์กรสมาชิกซึ่งเป็นวัตถุประสงค์สำคัญ

1.3.1.4 สถานภาพของสมาคมการจัดตั้งสมาคมจะต้องได้รับอนุญาตจากสำนักงานคณะกรรมการวัฒนธรรมแห่งชาติ (สวช.) และจดทะเบียนเป็นนิติบุคคลกับทางตำรวจสันติบาล

1.3.2 สภาผู้ปกครองและครูแห่งประเทศไทยมีหลักการในการบริหารงานดังนี้

1.3.2.1 สภาผู้ปกครองและครูแห่งประเทศไทยเป็นองค์กรใหญ่ระดับประเทศ ประกอบด้วยสมาคมผู้ปกครองและครูจากทั่วประเทศเป็นสมาชิกดำเนินการ เพื่อเสริมสร้างความเข้าใจอันดี ความร่วมมือระหว่างผู้ปกครองและครูทั่วราชอาณาจักร เพื่อพัฒนาคุณภาพของเยาวชนให้เจริญสูงสุด ปัจจุบันมีองค์กรสมาชิกมากกว่า 200 แห่ง ซึ่งคาดว่าจะขยายจำนวนมากขึ้นตามลำดับ

1.3.2.2 สภาผู้ปกครองและครูแห่งประเทศไทยเป็นนิติบุคคล มีระเบียบข้อบังคับ วัตถุประสงค์ที่ชัดเจนมีการบริหารโดยคณะกรรมการอำนวยการ ซึ่งมาจากการเลือกตั้ง และการแต่งตั้งที่ปรึกษา ผู้ทรงคุณวุฒิ มาช่วยกิจการของสภาผู้ปกครองและครูแห่งประเทศไทย และเนื่องจากเป็นองค์กรอาสาสมัครทำงานเพื่อเยาวชน จึงมีผู้เสียสละมาร่วมงานอย่างมากมาย

1.3.2.3 สภาผู้ปกครองและครูแห่งประเทศไทยมีขอบข่ายงานเพื่อดูแลสมาคมที่เป็นสมาชิก และดูแลช่วยเหลือผู้ปกครอง ช่วยเหลือครู เพื่อให้นักเรียนได้รับการพัฒนาอย่างเต็มที่ซึ่งมีคณะกรรมการ ฝ่ายต่างๆ ทำงานกันอย่างเข้มแข็ง นอกจากนี้ ยังมีสาขาของสภาผู้ปกครองและครูแห่งประเทศไทยอยู่ในส่วนภูมิภาคเพื่อขยายขอบข่ายของงานให้ครอบคลุมทั่วประเทศ

1.3.2.4 สภาผู้ปกครองและครูแห่งประเทศไทยจะทำหน้าที่เป็นตัวแทนของสมาคมผู้ปกครองและครูทั่วประเทศ และทำหน้าที่เป็นองค์กรกลางสนธิกำลัง เพื่อแสดงความคิดเห็นและเสนอแนะต่อรัฐบาลในเรื่องนโยบายและการพัฒนาการศึกษาของชาติ

1.3.2.5 สมาชิกปกครองและครูแห่งประเทศไทยจะประสานความร่วมมือแลกเปลี่ยนบุคลากรและเทคโนโลยีทางการศึกษาร่วมกับนานาชาติประเทศ โดยเฉพาะอย่างยิ่งประเทศในแถบเอเชีย แปซิฟิก และกลุ่มอาเซียน เป็นต้น

1.3.2.6 สมาชิกปกครองและครูแห่งประเทศไทย จะเสนอแผนงานและโครงการสำคัญๆ ให้แก่สมาชิกทั่วประเทศได้ทราบ เพื่อร่วมกิจกรรมตามช่วงระยะเวลาตลอดทั้งปี นอกจากนี้ จะได้รับประโยชน์จากกิจกรรมของสมาชิกปกครองและครูแห่งประเทศไทย แล้วยังได้มีโอกาสพบปะแลกเปลี่ยนความคิดเห็น เกิดความรู้จัก ความรัก และความสามัคคีต่อกันอันจะนำมาซึ่งประโยชน์แก่เยาวชนของชาติในที่สุด

จากหลักการของสมาคมผู้ปกครองและครูทั้งหมดกล่าวว่า สาขาบริหารสมาคมผู้ปกครองและครู นั้นต้องมีสมาชิกคณะกรรมการบริหาร มีระเบียบข้อบังคับ มีขอบข่ายงานเพื่อดูแลสมาคมที่ชัดเจน เพื่อทำหน้าที่เป็นองค์กรกลาง ชัดหลักการและความต้องการขององค์กรสมาชิกเป็นสำคัญ

ดังนั้น จึงสรุปได้ว่า การบริหารสมาคมผู้ปกครองและครูมีหลักการ โดยสมาคมเป็นนิติบุคคล เป็นองค์กรใหญ่ระดับประเทศ มีระเบียบข้อบังคับที่ชัดเจน มีการบริหารโดยคณะกรรมการที่มาจากเลือกตั้งชี้แจงความต้องการขององค์กรสมาชิกเป็นสำคัญ และทำงานเพื่อเยาวชนและการพัฒนาการศึกษาของชาติ

#### 1.4 บทบาทในการปฏิบัติงานของสมาคมผู้ปกครองและครู

ได้มีนักวิชาการและนักการศึกษากล่าวถึงบทบาทในการปฏิบัติงานของสมาคมผู้ปกครองและครู ไว้ดังนี้

ประสพ ธรรมพิทักษ์, กาญจนา รัตนโชติช่วง และอาภา อุดมรัตน์ (สภาผู้ปกครองและครูแห่งประเทศไทย, 2531 : 56) ได้ให้ข้อเสนอแนะต่อบทบาทในการปฏิบัติงานของสมาคมผู้ปกครองและครูในการช่วยพัฒนาการศึกษาของชาติ ดังนี้

1. ส่งเสริมสนับสนุนนโยบายของโรงเรียน ด้วยการเพิ่มพูนความรู้แก่บุคลากรของโรงเรียน ตลอดจนหาวัสดุอุปกรณ์ และสื่อการเรียนการสอนที่จำเป็น สนับสนุนให้มีการตรวจสุขภาพอนามัยของนักเรียน บุคลากร คนงานภารโรงในโรงเรียน ปรับปรุงพัฒนาสาธารณูปโภคและสิ่งแวดล้อมในโรงเรียน จัดหาทุนการศึกษา และสวัสดิการให้แก่ นักเรียน ครูอาจารย์ และคนงานภารโรง

2. เป็นสื่อกลางระหว่างบ้านและโรงเรียน ด้วยการเชิญผู้ปกครองมาประชุมเพื่อเพิ่มพูนความรู้ แลกเอกสาร สร้างความเข้าใจอันดีระหว่างบ้านกับโรงเรียน และให้ความรู้แก่ ผู้ปกครอง เสนอแนะปัญหาต่างๆ และปัญหาที่จำเป็นต้องแก้ไขเร่งด่วนต่อผู้บริหารโรงเรียนในที่ประชุม กรรมการสมาคมผู้ปกครองและครู



3. ให้ความร่วมมือกับองค์กรและหน่วยงานอื่นๆ ด้วยการจัดกิจกรรมร่วมกับหน่วยงานอื่นๆ ในโอกาสต่างๆ และพิจารณาให้ความร่วมมือกับหน่วยงาน และองค์กรอื่นๆ ที่ขอความช่วยเหลือตามความเหมาะสม

สงวน สุทธิเลิศอรุณ (2529 : 4) กล่าวถึงบทบาทในการปฏิบัติงานของสมาคมผู้ปกครองและครูไว้ดังนี้

1. เป็นที่ปรึกษาและให้คำแนะนำแก่ผู้บริหาร โรงเรียนในเรื่องราวต่างๆ ที่ผู้บริหาร โรงเรียนขอคำปรึกษา

2. จัดกิจกรรมสร้างความสัมพันธ์อันดีระหว่างผู้ปกครองและครู

3. จัดหาเงินสนับสนุนการดำเนินงานของโรงเรียน

กรมสามัญศึกษา (ณรงค์ ดำรงสันติธรรม. 2538 : 31 ; อ้างอิงจากกรมสามัญศึกษา. 2536) ได้กล่าวถึงบทบาทในการปฏิบัติงานของสมาคมผู้ปกครองและครูไว้ในหนังสือคู่มือผู้บริหาร โรงเรียนมัธยมศึกษา ดังนี้

1. เป็นแกนเชื่อมระหว่างครู ผู้ปกครองให้มีความเข้าใจกันเพื่อร่วมมือกันในการทำงาน ส่งเสริมกิจกรรมในด้านต่างๆ ของเยาวชน

2. ให้บริการแก่โรงเรียน เช่น ด้านวิชาการ การอบรมเด็ก จิตวิทยา เพศศึกษา จัดนิทรรศการต่อต้านยาเสพติด จัดประกวดผลผลิตของท้องถิ่น เชิญวิทยากรมาบรรยายให้ความรู้ด้านอาชีพแก่เด็กและผู้ปกครองเป็นต้น

3. ช่วยส่งเสริมเด็กให้รู้จักใช้เวลาว่าง โดยเฉพาะอย่างยิ่งเรื่อง จัดหางานทำในเวลาปิดภาคเรียน

4. ช่วยเหลือโรงเรียนในด้านจัดหาอุปกรณ์การศึกษา เครื่องดนตรี เครื่องกีฬา ฯลฯ ให้แก่โรงเรียน

5. จัดหาหนังสือให้แก่โรงเรียน โดยคณะกรรมการขอรับบริจาคจากผู้ปกครองและครูในโรงเรียน

6. จัดหาทุนส่งเสริมการศึกษาให้แก่นักเรียนที่เรียนดี ความประพฤติดี แต่ขาดแคลนทุนทรัพย์

7. จัดสวัสดิการครู โดยตั้งเงินทุนให้ชมเมื่อมีความจำเป็น

8. จัดโครงการส่งเสริมคุณภาพของนักเรียน จัดให้มีการตรวจสุขภาพนักเรียนอย่างน้อยปีละครั้ง

สมาคมผู้ปกครองและครูแห่งประเทศไทย (2543 : 71) ได้กล่าวถึงบทบาทในการปฏิบัติงานของสมาคมผู้ปกครองและครู ดังนี้

1. ส่งเสริมความเข้าใจอันดีระหว่างโรงเรียนกับผู้ปกครองและชุมชน
2. เสนอแนะเรื่องที่เป็นประโยชน์แก่โรงเรียน
3. ส่งเสริมพัฒนาการศึกษาของโรงเรียน
4. ระดมทุนในการพัฒนาการศึกษาและยกระดับคุณภาพการศึกษาของโรงเรียน
5. ส่งเสริมขวัญและกำลังใจในการทำงานของโรงเรียน

จากแนวคิดของนักวิชาการข้างต้น จะเห็นได้ว่า บทบาทในการปฏิบัติงานของสมาคมผู้ปกครองและครู มีประเด็นสำคัญดังนี้

1. ส่งเสริม สนับสนุน ให้ความรู้ วัสดุอุปกรณ์ และสื่อการเรียนการสอนให้กับโรงเรียน
2. เป็นสื่อกลางระหว่างครูและผู้ปกครองให้มีความเข้าใจกันเพื่อสร้างความสัมพันธ์อันดี
3. จัดหางบประมาณและกิจกรรมเพื่อบริการให้กับนักเรียน และโรงเรียนเพื่อพัฒนาการศึกษาของโรงเรียน
4. ส่งเสริมสวัสดิการครู และขวัญกำลังใจในการทำงานของครู

ซึ่งในการศึกษาวิจัยครั้งนี้ ผู้วิจัยได้นำบทบาทในการปฏิบัติงานของสมาคมผู้ปกครองและครู (สภาผู้ปกครองและครูแห่งประเทศไทย, 2543 : 71) เป็นกรอบในการศึกษาการปฏิบัติงานของคณะกรรมการสมาคมผู้ปกครองและครู โดยมีรายละเอียดดังนี้

1. ส่งเสริมความเข้าใจที่ดีระหว่างโรงเรียนกับผู้ปกครองและชุมชน เป็นการปฏิบัติงานในเรื่องเกี่ยวกับการประชาสัมพันธ์ให้ผู้ปกครอง และชุมชนเข้าใจนโยบายของโรงเรียน ประสานงานในการขิมอุปกรณ์ และวัสดุครุภัณฑ์จากชุมชนมาใช้ในกิจกรรมของโรงเรียน เช่น เดินที่ผ้าใบ โต๊ะเก้าอี้ เครื่องขยายเสียงจัดให้มีการพบปะระหว่างผู้ปกครองกับครู เพื่อแลกเปลี่ยนความคิดเห็นเกี่ยวกับนักเรียนในปกครอง (ด้านการเรียน ความประพฤติ อุปนิสัย และสุขภาพของนักเรียน) เชื่อมชมหรือศึกษาดูงานกิจกรรม หรือโครงการวิชาการที่โรงเรียนจัดการส่งเสริม และสนับสนุนเกียรติคุณของโรงเรียน เป็นสื่อกลางระหว่างโรงเรียนกับผู้ปกครองหรือหน่วยงานต่าง ๆ เพื่อให้กิจกรรมของโรงเรียนดำเนินไปอย่างมีประสิทธิภาพ การให้ความช่วยเหลือผู้ปกครองเมื่อมีเรื่องไปขอคำปรึกษาหรือขอความช่วยเหลือ ดำเนินการให้ผู้ปกครองและครู รวมทั้งนักเรียนไปทัศนศึกษาร่วมกัน ร่วมกับโรงเรียนนำนักเรียนออกไปพัฒนาชุมชนเนื่องในวันสำคัญต่าง ๆ ร่วมกับโรงเรียนจัดกิจกรรมสร้างความสามัคคีระหว่างผู้ปกครองกับครู และชุมชน ส่งเสริมการจัดรายการของโรงเรียนทางวิทยุของท้องถิ่น

2. เสนอแนะเรื่องที่เป็นประโยชน์แก่โรงเรียน เป็นกรปฏิบัติงานในเรื่องเกี่ยวกับข้อเสนอแนะในการบริหารโรงเรียน (เช่น เกี่ยวกับทิศทาง วิสัยทัศน์ เป้าหมาย นโยบาย และแผนการจัดการเรียนการสอนของโรงเรียน) มีส่วนร่วมในการจัดประชุมผู้ปกครองนักเรียน มีส่วนร่วมในการจัดทำหลักสูตรขั้นพื้นฐาน มีส่วนร่วมในการจัดระบบการดูแลช่วยเหลือนักเรียน

3. ส่งเสริมพัฒนาการศึกษาของโรงเรียน เป็นการปฏิบัติงานเกี่ยวกับการจัดกิจกรรมด้านวิชาการ การขอความร่วมมือจากชุมชนในการพัฒนาโรงเรียน การร่วมมือกับทางโรงเรียน ในการวางแผนการจัดกิจกรรมการเรียนการสอน การจัดครูผู้สอนภาษาต่างประเทศโดยเจ้าของภาษาปรับปรุงแหล่งเรียนรู้ภายในโรงเรียน คิดต่อสถานที่สำหรับฝึกวิชาชีพให้นักเรียน การจัดหาคอมพิวเตอร์ให้กับโรงเรียน การส่งเสริมคุณธรรม และจริยธรรมให้กับนักเรียน ร่วมประชุมนิเทศนักเรียน สนับสนุนให้ครูอาจารย์ผลิตสื่อการสอน สนับสนุนกิจกรรมการหารายได้ระหว่างเรียนของนักเรียน ส่งเสริมให้ครู-อาจารย์ทำผลงานทางวิชาการ ให้การสนับสนุนนักเรียนที่มีความสามารถพิเศษ

4. ระดมทุนในการพัฒนาการศึกษาและยกระดับคุณภาพการศึกษาของโรงเรียน เป็นการปฏิบัติงานเกี่ยวกับการสนับสนุนค่าสาธารณูปโภค เช่น ค่าน้ำ ค่าไฟฟ้า ฯลฯ สนับสนุนการสร้างหรือการปรับปรุงห้องสมุด สนับสนุนห้องปฏิบัติการทางภาษา สนับสนุนห้องปฏิบัติการทางวิทยาศาสตร์ สนับสนุนการปรับปรุงห้องน่านักเรียน การบริจาคเงินให้โรงเรียนเพื่อ ใช้ประโยชน์ในการศึกษาหรือการจัดกิจกรรมของโรงเรียน การบริจาคสิ่งของให้โรงเรียนเพื่อ ใช้ประโยชน์ในการศึกษาหรือกิจกรรมของโรงเรียน การสละเวลาให้โรงเรียน เพื่อประโยชน์ในการศึกษาหรือกิจกรรมของโรงเรียน การสละแรงงานให้โรงเรียนเพื่อประโยชน์ในการศึกษา หรือกิจกรรมของโรงเรียนการจัดงานหรือกิจกรรมเพื่อหารายได้ให้กับ โรงเรียน มีส่วนร่วมในการกำหนดมาตรฐานการศึกษาของสถานศึกษา มีส่วนร่วมในการดำเนินการพัฒนาระบบการศึกษาไปสู่มาตรฐานที่กำหนด มีส่วนร่วมในการประเมินคุณภาพภายในสถานศึกษา มีส่วนร่วมในการปรับปรุง และพัฒนาระบบการศึกษาไปสู่มาตรฐานที่กำหนด

5. ส่งเสริมขวัญและกำลังใจในการทำงานของโรงเรียน เป็นการปฏิบัติงานเกี่ยวกับการสนับสนุนค่าใช้จ่ายในการพานักเรียนไปศึกษานอกสถานที่ ส่งเสริมและสนับสนุนนักเรียนไปทำงานเพื่อหารายได้พิเศษในช่วงปิดภาคเรียน การจัดตั้งกองทุนช่วยเหลือการศึกษาของนักเรียน การจัดบริการตรวจสุขภาพอนามัยให้นักเรียน สนับสนุนการจัดสวัสดิการนักเรียน สนับสนุนสวัสดิการครู การให้ความช่วยเหลือด้านต่างๆ เมื่อครูหรือนักเรียนประสบภัยพิบัติ ให้รางวัลแก่นักเรียนที่มีผลการเรียนดีและความประพฤติดี

### 1.5 รูปแบบของสมาคมผู้ปกครองและครู

ในการประชุมสัมมนาเชิงปฏิบัติการของสภาผู้ปกครองและครู (Parent - Teacher - Association ) ซึ่งใช้ชื่อย่อว่า PTA ที่จังหวัดนครราชสีมา ได้นำเสนอประเด็นปัญหาเรื่องรูปแบบและบทบาทของสมาคมผู้ปกครองและครูที่ถูกต้อง และเหมาะสมกับสถานการณ์ปัจจุบันควรเป็นอย่างไร ซึ่งที่ประชุมได้ให้แนวทางเสนอแนะไว้ดังนี้

1. ทุกฝ่ายต้องมีความเข้าใจตรงกันว่า สมาคมผู้ปกครองและครูคืออะไร มีหลักการและแนวคิดอย่างไร
2. สมาคมผู้ปกครองและครูจำเป็นต้องจดทะเบียนเป็นนิติบุคคล หรือจะคงไว้เป็นเพียงชมรมผู้ปกครองและครู อย่างไรจึงจะมีผลดีกว่ากัน
3. แบบของสมาคมผู้ปกครองและครูมีหลายแบบ จะจัดหลายแบบในโรงเรียน หรือควรจัดเพียงแบบเดียว
4. ความสำเร็จและความล้มเหลวของสมาคมผู้ปกครองและครู ส่วนมากขึ้นอยู่กับผู้บริหารโรงเรียน ผู้บริหารโรงเรียนควรมีบทบาทหรือตำแหน่งในองค์กรสมาคมผู้ปกครองและครูอย่างไรจึงจะเกิดประโยชน์สูงสุด
5. สมาคมผู้ปกครองและครูมีบทบาทที่สำคัญอะไรบ้าง และจะทำอย่างไรจึงจะไม่ถูกกล่าวหาว่าแสวงหาผลประโยชน์ส่วนตนร่วมกับโรงเรียน

นอกจากนั้นยังเสนอแนวทางเลือกเพิ่มเติมเกี่ยวกับองค์กรและชมรมที่ควรสนับสนุนให้จัดตั้งเพื่อช่วยเหลือและร่วมมือกับทางโรงเรียน ดังนี้

1. องค์กรผู้ปกครองและครู ระดับชุมชน ท้องถิ่น หรือจังหวัด เป็นองค์กรที่ประกอบด้วยผู้ปกครองและครูทุกโรงเรียนทุกสังกัดและทุกระดับ เพื่อประสานความร่วมมือกัน ทั้งชุมชนหรือท้องถิ่น
2. องค์กรผู้ปกครองและครูระดับการศึกษา เช่น
  - องค์กรผู้ปกครองและครูโรงเรียนอนุบาลจังหวัด
  - องค์กรผู้ปกครองและครูโรงเรียนประถมศึกษาจังหวัด
  - องค์กรผู้ปกครองและครูโรงเรียนมัธยมศึกษาจังหวัด
  - องค์กรผู้ปกครองและครูโรงเรียนอาชีวศึกษาจังหวัด
3. ชมรมผู้ปกครองเพื่อการประกันคุณภาพการศึกษา
4. องค์กรนักเรียนเก่าช่วยเหลือนักเรียนปัจจุบัน
5. องค์กรให้คำแนะนำ และคำปรึกษาแก่นักเรียนวัยรุ่น
6. องค์กรจัดหางานให้นักเรียนมีรายได้ระหว่างเรียน
7. องค์กรช่วยเหลือนักเรียนที่จะจบแล้วให้มีงานทำ ฯลฯ

จากประเด็นปัญหาในเรื่องรูปแบบและบทบาทของสมาคมผู้ปกครองและครูดังกล่าวนำไปสู่การวิเคราะห์บทบาทของสมาคมผู้ปกครองและครูได้ ดังนี้

1. สมาคมผู้ปกครองและครูเป็นองค์กรอาสาสมัคร (Voluntary organization)
2. เพื่อพัฒนาความเข้าใจของผู้ปกครองในเรื่องนโยบาย จุดมุ่งหมาย และการดำเนินการกิจการของโรงเรียน

3. เพื่อให้ผู้ปกครองและครูเข้าใจบทบาทในการพัฒนาเด็กและเยาวชนให้สอดคล้องกับ  
วัตถุประสงค์ เป้าหมายทางการศึกษา

4. เพื่อให้ผู้ปกครองและครูได้ร่วมมือ และแลกเปลี่ยนข้อมูลเพื่อแก้ปัญหาทางการศึกษา  
เล่าเรียน และปัญหาเฉพาะตัวของเด็กและเยาวชน

5. เพื่อให้ชุมชนเกิดความเข้าใจ ที่จะได้ร่วมมือกันเพื่อพัฒนาเด็กทั้งที่บ้าน ที่โรงเรียน  
และในชุมชน

6. เพื่อส่งเสริมและสนับสนุนให้เกิดพัฒนาการทางการศึกษา สภาพสังคมที่มีอิทธิพล  
ต่อความเจริญเติบโตของเด็กและเยาวชน

#### 1.5.1 รูปแบบการบริหาร

คณะกรรมการบริหารเป็นหัวใจในการทำงานของสมาคม ปัญหาของสมาคมผู้ปกครองและ  
ครูที่พบโดยส่วนใหญ่เกิดจากรูปแบบและกระบวนการบริหารของสมาคม เนื่องจากสมาคมผู้ปกครอง  
และครูเป็นองค์กรที่มีสมาชิกเป็นผู้ปกครอง และเป็นครูและมีผู้บริหารซึ่งเป็นผู้มีอำนาจสูงสุดใน  
โรงเรียนอยู่ด้วย

ผู้บริหารโรงเรียนควรจะมีบทบาทในลักษณะใดในการบริหารสมาคมผู้ปกครองและครูจึงจะ  
ทำให้องค์กรทำงานเกิดประโยชน์สูงสุด ซึ่งมีรูปแบบดังต่อไปนี้

รูปแบบที่ 1 กำหนดให้ผู้บริหารโรงเรียน เป็นนายก หรือ อุปนายกสมาคมผู้ปกครองและครู  
ข้อดี

1. ทำให้ผู้บริหารใกล้ชิดกับคณะกรรมการ สมาชิก ทราบความต้องการ และร่วมกิจกรรม  
กับองค์กรได้ดี

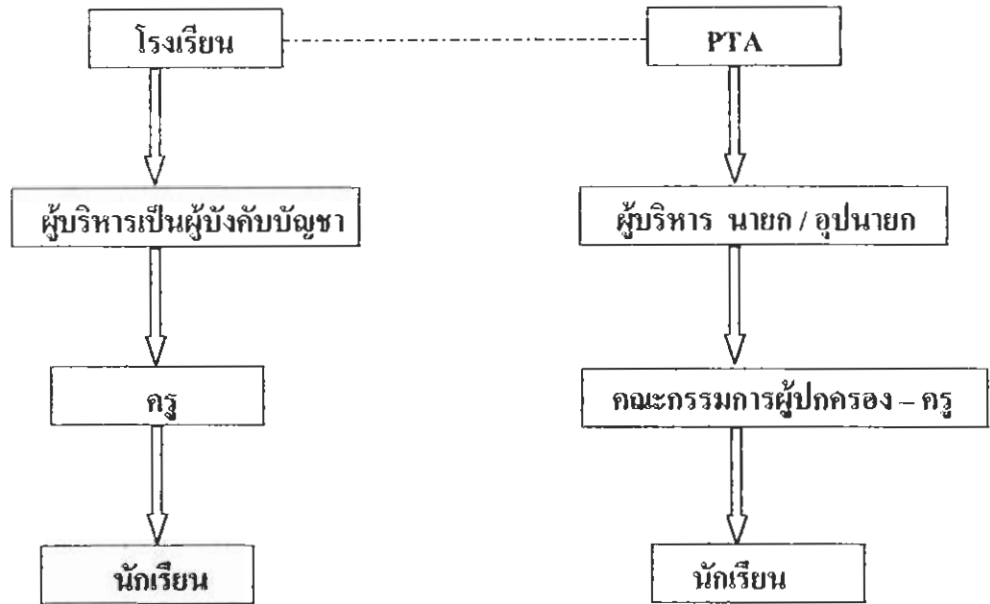
2. สามารถให้คำแนะนำข้อคิดเห็น เพื่อให้บรรลุวัตถุประสงค์ รวมทั้งสามารถทำความเข้าใจ  
และชี้แจงได้ทันที

3. เป็นการเสริมสร้างความร่วมมือระหว่างผู้ปกครองและโรงเรียน ผู้ปกครองและประชาชน  
เป็นตัวแทนชุมชน ผู้บริหารโรงเรียนเป็นตัวแทนสถานศึกษาร่วมกันทำงานเพื่อพัฒนาเด็กและเยาวชน  
ข้อเสีย

1. ผู้บริหารโรงเรียนมีบทบาท และมีอำนาจเต็ม (ถึงแม้จะเป็นอุปนายกก็ตาม) ทำให้เกิด  
ภาวะครอบงำองค์กรได้ง่าย

2. ในโรงเรียน ผู้บริหารเป็นผู้บังคับบัญชาครู และนักเรียน ในสมาคมผู้ปกครองและครู  
ผู้บริหารก็บังคับบัญชาครูที่ร่วมเป็นกรรมการอยู่ด้วย

3. ครูที่เป็นกรรมการไม่มีอิสระในการเสนอความคิดเห็น ผู้ปกครองที่เป็นกรรมการก็ไม่กล้า  
แสดงความคิดเห็นไม่ตรงกับผู้บริหาร โรงเรียน เพราะเป็นห่วงผลกระทบจะเกิดแก่ลูกหลานของตน



ภาพประกอบ 3 แผนภูมิรูปแบบที่ 1 ผู้บริหารโรงเรียนมีตำแหน่งนายกหรืออุปนายก

รูปแบบที่ 2 กำหนดให้ผู้บริหารโรงเรียนไม่มีตำแหน่งในการบริหารสมาคมผู้ปกครองและครู เพียงเป็นสมาชิกเท่านั้น

ข้อดี

1. ผู้บริหารโรงเรียน เป็นหัวหน้าบริหารสถานศึกษา ผู้ปกครองนักเรียนเป็นนายกสมาคมบริหารกิจการสมาคมผู้ปกครองและครู แต่หวังว่าทั้ง 2 หน่วยงาน จะประสานงานกันอย่างใกล้ชิด เพื่อให้บรรลุหลักการและวัตถุประสงค์ขององค์กร

2. คณะกรรมการบริหารสมาคมผู้ปกครองและครู จะมีอิสระในการบริหารงานไม่มีความหวาดกลัว หรือการถูกรวบงำใดๆ ไม่ว่าจะกรรมการที่เป็นผู้ปกครองนักเรียน หรือครู

3. เป็นไปตามแนวคิด และเจตนารมณ์ของกฎหมายรัฐธรรมนูญ และ พ.ร.บ. การศึกษา ที่ให้องค์กรเอกชนมีส่วนร่วม และตรวจสอบองค์กรของรัฐได้

ข้อเสีย

1. ผู้บริหารโรงเรียนที่ยังมีวิสัยทัศน์ไม่กว้างพอ อาจไม่ให้ความร่วมมือ อาจจะไม่ยอมรับความร่วมมือหรือข้อเสนอแนะใด ๆ

2. ผู้บริหารไม่สามารถกำกับสมาคมได้เต็มที่ และเกรงว่าสมาคมจะก้าวล้ำการบริหารงานของตนโดยใช้องค์กรกดดันบางเรื่อง บางกรณี

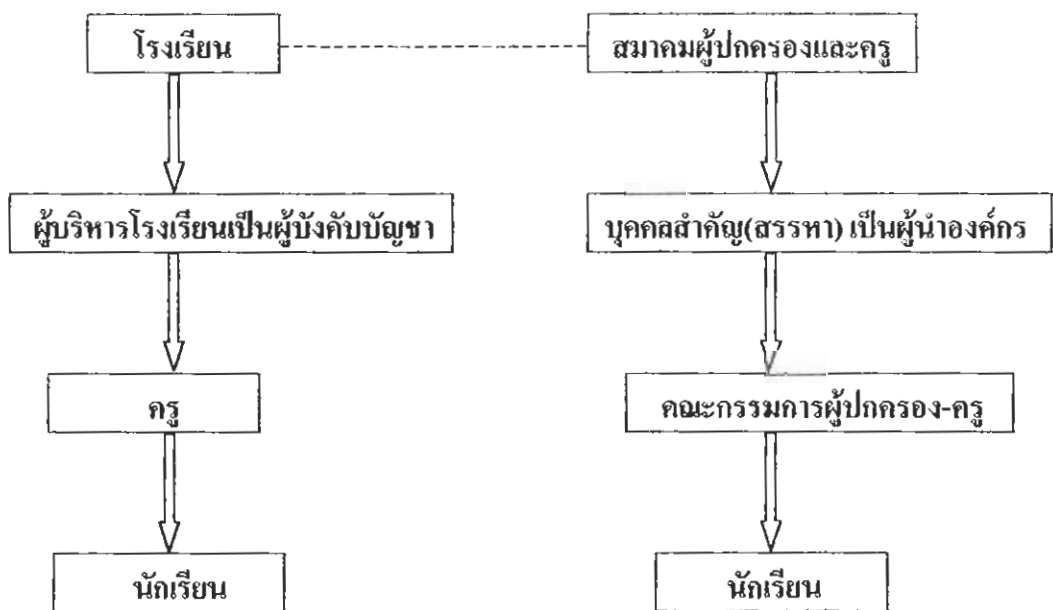
3. เกิดความไม่คล่องตัวในการประสานความร่วมมือ

ข้อดี

1. เป็นเรื่องที่ดีเพราะเป็นการนำทรัพยากรบุคคลในชุมชนมาร่วมรับผิดชอบการจัดการศึกษาในส่วนขององค์กรสนับสนุน
2. ผู้ปกครองนักเรียนและครูที่เป็นสมาชิกยอมรับให้ความเชื่อมั่น และพร้อมจะร่วมมืออย่างเต็มที่ เกิดขวัญกำลังใจที่ดีต่อองค์กร
3. เกิดความคล่องตัวและมีผลงานออกมาได้ตามเป้าหมาย และวัตถุประสงค์ค่อนข้างชัดเจน

ข้อเสีย

1. หลายแห่งที่มีปัญหา เพราะเกิดระบบการแสวงหาประโยชน์ส่วนตัวแอบแฝงอยู่ด้วย โดยใช้จุดเด่นของผู้นำองค์กร
2. สมาคมผู้ปกครองและครู เน้นการหาเงินมากกว่าการสร้างความร่วมมือระหว่างสมาชิกเพื่อร่วมกันพัฒนาเด็ก และเยาวชนทำให้เกิดความเข้าใจ คลาดเคลื่อนในหลักการของสมาคมผู้ปกครองและครู
3. คณะกรรมการ และสมาชิกที่เป็นผู้ปกครอง และเป็นครูไม่ค่อยมีส่วนร่วมในการดำเนินงานของสมาคม



ภาพประกอบ 5 แผนภูมิรูปแบบที่ 3 การเชิญบุคคลสำคัญมาเป็นนายกสมาคมผู้ปกครองและครู

### ข้อเสนอแนะประกอบการพิจารณา

1. การกำหนดรูปแบบขององค์กรที่เรียกว่า สมาคมผู้ปกครองและครูนั้น ขึ้นอยู่กับสภาพของโรงเรียน และชุมชนแต่ละแห่ง เพื่อให้เกิดประโยชน์สูงสุดในเรื่องความร่วมมือ การประสานงาน เรื่องการพัฒนาคุณภาพเด็กเป็นสำคัญ

#### 2. หลักในการพิจารณาจัดตั้งและดำเนินการ

2.1 หลักการขององค์กรสมาคมผู้ปกครองและครูที่เป็นหลักวิชา

2.2 หลักกฎหมาย ระเบียบและข้อบังคับ ที่จะต้องปฏิบัติตาม

2.3 ความเห็นของผู้ปกครองนักเรียนในชุมชนและครู อาจารย์ เพื่อเสนอแนะ

#### รูปแบบที่ควรจะเป็น

2.4 พยายามให้องค์กรปลอดจากการครอบงำด้วยอำนาจและอิทธิพลทั้งหลาย

#### เพื่อผลประโยชน์ส่วนตน

2.5 ยึดหลักการประชาธิปไตย

2.6 จัดให้มีการกำหนดโครงการ และการจัดกิจกรรมอย่างต่อเนื่อง

2.7 ยึดถือประโยชน์ที่จะเกิดแก่นักเรียนเป็นที่เป้าหมายสูงสุด

#### 1.6 ความสำคัญ และประโยชน์ของสมาคมผู้ปกครองและครู

สมาคมผู้ปกครองและครูมีความสำคัญและประโยชน์ในการดำเนินการ ดังนี้

1.6.1 ความสำคัญของสมาคมผู้ปกครองและครู

อุบล ฤกษ์รินทร์ (2537 : 13) ได้ชี้ให้เห็นความสำคัญในการจัดตั้งสมาคมผู้ปกครองและครูไว้ดังนี้

1. โรงเรียนมีโอกาสพบปะแลกเปลี่ยนความคิดเห็นกับผู้ปกครองได้สะดวกขึ้น

2. เป็นการระดมกำลังสมอง กำลังทรัพย์ และกำลังกายจากผู้ปกครอง หรือบุคลากร

#### ภายนอกโรงเรียน

3. เป็นความร่วมมือระหว่างโรงเรียนกับประชาชนในชุมชนเพื่อให้เกิดความรู้สึกร่วมเป็นเจ้าของ เป็นหน้าที่ที่จะต้องช่วยกันทำให้การศึกษาของท้องถิ่นเจริญ

ทวี ทิมขำ (2530 : 39) กล่าวถึงความสำคัญของสมาคมผู้ปกครองและครู ซึ่งเป็นความร่วมมือระหว่างบ้านกับโรงเรียนไว้ว่า

1. ก่อให้เกิดความเข้าใจอันดีต่อกันจากการที่ได้ทำงานร่วมกัน ทำให้ครู ผู้ปกครองและนักเรียนเข้าใจกันดียิ่งขึ้น รวมทั้งผู้เกี่ยวข้องกับการบริหารโรงเรียนก็จะได้ร่วมมือกันจัดวางแผนนโยบายของโรงเรียน ส่งเสริมและช่วยเหลือจัดหาอุปกรณ์การสอนและอื่นๆ เพื่อช่วยในการให้การศึกษาแก่เด็กทารกที่ได้ช่วยกันแก้ปัญหาที่เกิดขึ้นนั้น ทำให้การเข้าใจผิดระหว่างบ้าน และโรงเรียนลดน้อยลง และจะทำให้ร่วมมือกันพัฒนาการจัดการศึกษาแก่เด็กให้ได้ผลสมบูรณ์มากยิ่งขึ้น



2. มีจุดมุ่งหวังร่วมกันระหว่างบ้าน กับ โรงเรียนสมาชิกของสมาคมผู้ปกครองและครูมีจุดมุ่งหวังอันสำคัญก็คือ ตัวเด็กเพราะต้องการให้เด็กทุกคนมีคุณค่า จึงต้องร่วมมือกันเพื่อแก้ปัญหาที่นี่โดยเฉพาะครูมีส่วนรู้เห็นความแตกต่างระหว่างเด็กแต่ละคนมากกว่าพ่อแม่ผู้ปกครอง ฉะนั้น ครูจึงเป็นผู้ที่สมควรจะให้ความช่วยเหลือแก่เด็กแต่ละคนตามความจำเป็นนั้นๆ

3. ครูและผู้ปกครองได้แลกเปลี่ยนความคิดเห็นซึ่งกันและกัน ผู้ปกครองได้รับความรู้เกี่ยวกับการศึกษาของเด็ก เพื่อที่ทั้งสองฝ่ายจะได้พิจารณาร่วมกันว่าควรจะทำอย่างไรเด็กจึงจะได้รับการศึกษาตามความสามารถของแต่ละคน

4. การที่ครูต้องทำงานร่วมกับผู้ปกครอง และอยู่ในสายตาของผู้ปกครอง ทำให้ครูต้องกระตือรือร้นที่จะต้องศึกษาค้นคว้าหาความรู้ ประสบการณ์ ให้แก่ตนเองและเอาใจใส่ต่อการสอนให้มีคุณภาพยิ่งขึ้น

5. ทำให้ผู้ปกครองมีส่วนร่วมรับผิดชอบต่อความเป็นอยู่ของเด็ก ในการที่จะส่งเสริมให้เด็กมีความพร้อมในด้านต่าง ๆ อย่างเต็มที่ เพื่อที่เด็กจะได้ศึกษาล่าเรียนได้อย่างมีประสิทธิภาพ

6. ความร่วมมือและความเข้าใจในเจตนารมณ์ของกันและกัน ระหว่างครูและผู้ปกครอง ก่อให้เกิดการพัฒนากิจกรรมต่าง ๆ ในชุมชนและ โรงเรียน

ซัมซันและอังสตรอม (Sumption and Engstrom, 1966 : 59 ) กล่าวถึงความสำคัญในการมีส่วนร่วมของชุมชน กับการจัดการปัญหาว่า ประชาชนมีส่วนในโรงเรียน โดยการสนับสนุนด้วยความคิดเห็น ตัดสินใจ สละแรงงานและเวลาให้โรงเรียนในการวางแผน การกำหนดนโยบาย คิดต่อสื่อสารระหว่างบ้าน กับโรงเรียน แก้ปัญหา พัฒนา สนับสนุนด้านการเงิน และประเมินผลการทำงานโดยเลือกตั้ง เป็นตัวแทนของสมาคมผู้ปกครองและครู

จากแนวคิดของนักวิชาการได้กล่าวถึง ความสำคัญของสมาคมผู้ปกครองและครู ดังนี้

1. เพื่อให้ความเข้าใจอันดีต่อกันสามารถเชื่อมโยงให้ผู้ปกครองและครูได้รู้จักเด็ก เข้าใจเด็กกันดียิ่งขึ้น

2. ทำให้ผู้ปกครองได้ทราบเรื่องการเรียน ความประพฤติของเด็กร่วมกันแก้ปัญหาให้ความช่วยเหลือ และพัฒนาเด็กเพราะต้องการให้เด็กทุกคนมีคุณค่า

3. ครูและผู้ปกครองได้แลกเปลี่ยนความคิดเห็นซึ่งกันและกัน พร้อมทั้งเสริมความรู้ให้ผู้ปกครอง และตนเองเกี่ยวกับการศึกษาตามหลักจิตวิทยา และความสามารถของแต่ละคน

ดังนั้น จึงสรุปได้ว่าสมาคมผู้ปกครองและครู มีความสำคัญต่อโรงเรียน และครู ผู้ปกครอง และนักเรียน คือเป็นผู้เชื่อมโยงระหว่างบ้านและโรงเรียน มีความเข้าใจอันดีต่อกัน ครูรู้จักเด็ก และรู้ถึงสภาพความเป็นอยู่ทางบ้าน ทำให้การเข้าใจผิดระหว่างบ้าน และโรงเรียนลดน้อยลงและจะร่วมมือกันพัฒนาการจัดการศึกษาแก่เด็กให้สมบูรณ์ยิ่งขึ้น

### 1.6.2 ประโยชน์ของสมาคมผู้ปกครองและครู

ประโยชน์ของสมาคมผู้ปกครองและครูในโรงเรียน โดยทั่วไปมีวัตถุประสงค์หลักเพื่อพัฒนาการศึกษาให้เจริญก้าวหน้ายิ่งขึ้นดังนี้

1. ด้านการศึกษา สมาคมผู้ปกครองและครู มีบทบาทที่จะช่วยโรงเรียนในด้านการพัฒนาเด็ก (ณรงค์ คำรังสันดิธรรม 2538 : 28) โดยการให้ความช่วยเหลือ ให้คำแนะนำในด้านการเรียนการสอน จัดหาอุปกรณ์ต่าง ๆ มาเพิ่มเติมรวมทั้งจัดหาทุนและจัดสวัสดิการต่าง ๆ ให้กับนักเรียนและครู ในด้านการบริหารโรงเรียน คือ ช่วยในการประชาสัมพันธ์โรงเรียน

2. ด้านการพัฒนาประเทศ สมาคมผู้ปกครองและครู มีบทบาทที่สำคัญที่จะช่วยเหลือโรงเรียนในการร่วมมือประสานงานกับองค์การสมาคม มูลนิธิ คณะบุคคล ส่วนราชการและบุคคลทั่วไป ในการส่งเสริมประโยชน์ทางการศึกษา การศาสนา วัฒนธรรมอันดีงามของชาติ สาธารณกุศล สาธารณประโยชน์และการสังคมสงเคราะห์ (ม.ล. ทวีปัญญา เกษมสันต์. 2542 : 26) คือ

- 2.1 เป็นคนมีเกียรติเชื่อถือได้
- 2.2 มีความเชื่อมั่นในตนเอง
- 2.3 สามารถพึ่งตนเอง
- 2.4 สามารถและเต็มใจที่จะช่วยเหลือผู้อื่น เพื่อเห็นแก่มนุษยธรรม และประโยชน์

ส่วนรวม

### 3. ด้านความสัมพันธ์

3.1 ทำให้ผู้ปกครองมีความเข้าใจในการดำเนินงานของทางโรงเรียนดีขึ้นเพราะได้มีโอกาสใกล้ชิด และเห็นวิธีดำเนินงานกับตัวเองมากขึ้น

3.2 ทำให้ครูอาจารย์ได้เข้าใจเจตนาดี และความต้องการของผู้ปกครองดีจึงเป็นการง่ายต่อการสนองความต้องการของสังคมได้ถูกต้องตรงเป้าหมาย ในด้านต่อนักเรียน

### 4. ในด้านต่อนักเรียน

นักเรียนได้รับการพัฒนาให้เจริญงอกงามตามความต้องการของสังคม เพราะทางบ้านและทางโรงเรียนร่วมมือกันช่วยสนับสนุนส่งเสริม

### 5. ในด้านครู อาจารย์

5.1 ครูจะได้รับการพัฒนาขึ้นโดยทางอ้อม ทั้งนี้ เพราะอยู่ในสาขาของผู้ปกครองตลอดเวลา ดังนั้น ครู-อาจารย์จำเป็นต้องปรับปรุงตัวเองให้ก้าวหน้าทั้งในด้านความรู้ความสามารถ และปรับปรุงบุคลิกภาพให้เหมาะสมกับความเป็นครูอยู่ตลอดเวลา

5.2 การพบปะสังสรรค์กับผู้ปกครองเสมอ ๆ ทำให้ครู-อาจารย์ได้มีโอกาสรับฟังแสดงความคิดเห็นและแลกเปลี่ยนความรู้ประสบการณ์กับผู้ปกครอง

## 6. ในด้านผู้ปกครอง

ผู้ปกครองได้มีโอกาสพบปะสังสรรค์กับครูอาจารย์เสมอ ๆ นอกจากจะได้เข้าใจวิธีการดำเนินงานของระบบการศึกษาลึกลงแล้ว ยังทำให้ผู้ปกครองได้รับความรู้ในเรื่องต่างๆ เพิ่มมากขึ้น อีกด้วย

## 7. ด้านผลประโยชน์ส่วนรวม

ในด้านส่วนรวม คือ ชุมชนจะได้รับการพัฒนาให้ก้าวหน้าต่อไป เพราะความร่วมมือร่วมใจระหว่างทางโรงเรียนและประชาชนในท้องถิ่น (ณรงค์ คำรงสันติธรรม, 2538 : 18 - 19) จากที่กล่าวข้างต้น พิจารณาได้ว่า สมาคมผู้ปกครองและครูมีประโยชน์ในด้านการศึกษา การพัฒนาประเทศด้านความสัมพันธ์ระหว่างบ้านและโรงเรียน ด้านตัวนักเรียน ด้านครู-อาจารย์ ด้านผู้ปกครอง และด้านผลประโยชน์ส่วนรวม

ดังนั้น จึงสรุปได้ว่าสมาคมครูและผู้ปกครอง มีประโยชน์เพื่อต้องการพัฒนาการศึกษาให้เจริญก้าวหน้า ช่างเหลือโรงเรียนในการฝึกอบรมเด็กให้เป็นพลเมืองดี พัฒนาให้เจริญงอกงามตามความต้องการของสังคม และทำให้ครูและผู้ปกครองเข้าใจในการดำเนินงานของโรงเรียนและพบปะแลกเปลี่ยนความคิดเห็นซึ่งกันและกัน

ในปัจจุบัน สมาคมผู้ปกครองและครูมีบทบาทสำคัญที่จะช่วยพัฒนาโรงเรียนพัฒนาการศึกษาของเยาวชนให้เจริญก้าวหน้ามีคุณภาพ โดยเฉพาะโรงเรียนระดับมัธยมศึกษาที่ได้รับเงินสนับสนุนน้อย ไม่เพียงพอที่จะพัฒนาการเรียนการสอน และพัฒนาโรงเรียนในด้านต่างๆ ด้วยเหตุนี้ สมาคมผู้ปกครองและครูจึงมีความสำคัญต่อโรงเรียน และสภาสมาคมผู้ปกครองและครูแห่งประเทศไทยได้กำหนดบทบาทของสมาคมผู้ปกครองและครู (สภาผู้ปกครองและครูแห่งประเทศไทย, 2543 : 71) ไว้ดังนี้

1. ส่งเสริมความเข้าใจอันดีระหว่างโรงเรียนกับผู้ปกครองและชุมชน
2. เสนอแนะเรื่องที่เป็นประโยชน์แก่โรงเรียน
3. ส่งเสริมพัฒนาการศึกษาของโรงเรียน
4. ระดมทุนในการพัฒนาการศึกษาและยกระดับคุณภาพการศึกษาของโรงเรียน
5. ส่งเสริมขวัญและกำลังใจในการทำงานของโรงเรียน

## 2. สมาคมผู้ปกครองและครูโรงเรียนในสังกัดสำนักงานคณะกรรมการการศึกษาขั้นพื้นฐาน เขตตรวจราชการที่ 4

สมาคมผู้ปกครองและครูโรงเรียนในสังกัดสำนักงานคณะกรรมการการศึกษาขั้นพื้นฐาน  
เขตตรวจราชการที่ 4 ประกอบด้วยจังหวัดต่างๆ 7 จังหวัดได้แก่ จังหวัดราชบุรี จังหวัดกาญจนบุรี  
จังหวัดประจวบคีรีขันธ์ จังหวัดเพชรบุรี จังหวัดสมุทรสงคราม จังหวัดสมุทรสาคร และจังหวัด  
นครปฐม และแต่ละจังหวัดได้มีโรงเรียนในสังกัดสำนักงานคณะกรรมการการศึกษาขั้นพื้นฐาน  
เขตตรวจราชการที่ 4 ซึ่งได้จัดตั้งสมาคมผู้ปกครองและครู มีรายละเอียดดังนี้  
(สำนักงานวัฒนธรรมแห่งชาติ 2545)

### 2.1 จังหวัดราชบุรี มี 12 สมาคมฯ ได้แก่

2.1.1 สมาคมผู้ปกครองและครูโรงเรียนราชโบริกานุเคราะห์ อ.เมือง จ. ราชบุรี

2.1.2 สมาคมผู้ปกครองและครูโรงเรียนกาญจนาภิเษราชบุรี อ.เมือง จ. ราชบุรี

2.1.3 สมาคมศิษย์เก่าและผู้ปกครองนักเรียน โรงเรียนรัฐราษฎร์อุปถัมภ์ อ.เมือง

จ.ราชบุรี

2.1.4 สมาคมศิษย์เก่าผู้ปกครองและครู โรงเรียนคุรุราษฎร์รังสฤษดิ์ อ.จอมบึง

จ.ราชบุรี

2.1.5 สมาคมผู้ปกครองและครูโรงเรียนสวนผึ้งวิทยา อ.สวนผึ้ง จ.ราชบุรี

2.1.6 สมาคมศิษย์เก่าผู้ปกครองและครู-อาจารย์โรงเรียนประสาทรัฐประชาภิ

อ.ดำเนินสะดวก จ. ราชบุรี

2.1.7 สมาคมผู้ปกครองและครูโรงเรียนสาขธรรมจันทร์ อ.ดำเนินสะดวก จ.ราชบุรี

2.1.8 สมาคมศิษย์เก่าและผู้ปกครองรัตนราษฎร์บำรุง อ.บ้านโป่ง จ.ราชบุรี

2.1.9 สมาคมศิษย์เก่าผู้ปกครองและครูโรงเรียนวัดคอนคูม อ. บ้านโป่ง จ.ราชบุรี

2.1.10 สมาคมศิษย์เก่าและผู้ปกครองโรงเรียนโพธาวัฒนาสนี อ.โพธาราม จ.ราชบุรี

2.1.11 สมาคมศิษย์เก่าครูและผู้ปกครองโรงเรียนปากท่อพิทยาคม อ. ปากท่อ

จ.ราชบุรี

2.1.12 สมาคมศิษย์เก่าครูและผู้ปกครองโรงเรียนวัดเพลง “โสภณศิริราษฎร์”

อ.วัดเพลง จ. ราชบุรี

### 2.2 จังหวัดกาญจนบุรี มี 7 สมาคมฯ ได้แก่

2.2.1 สมาคมผู้ปกครองและครูเทพมงคลรังษี อ.เมือง จ.กาญจนบุรี

2.2.2 สมาคมผู้ปกครอง ครู และนักเรียนเก่ากาญจนานุเคราะห์ อ.เมือง

จ.กาญจนบุรี

2.2.3 สมาคมผู้ปกครอง ครู และนักเรียนเก่าโรงเรียนศรีสวัสดิ์พิทยาคม อ.ศรีสวัสดิ์

จ. กาญจนบุรี

2.2.4 สมาคมผู้ปกครองและครู โรงเรียนท่ามะกาพิทยาคม อ. ท่ามะกา จ.กาญจนบุรี

2.2.5 สมาคมผู้ปกครองและครู โรงเรียนวิสุทธิรังษี อ.ท่าม่วง จ.กาญจนบุรี

2.2.6 สมาคมผู้ปกครองและครู โรงเรียนท่าม่วงราษฎร์บำรุง อ.ท่าม่วง จ.กาญจนบุรี

2.2.7 สมาคมศิษย์เก่า-ครู ผู้ปกครองนักเรียน โรงเรียนพนมทวนชนูปถัมภ์ อ. พนมทวน

จ.กาญจนบุรี

2.3 จังหวัดเพชรบุรี มี 5 สมาคมฯ ได้แก่

2.3.1 สมาคมศิษย์เก่า-ครู ผู้ปกครองนักเรียนโรงเรียนพรหมานุสรณ์ อ. เมือง

จ. เพชรบุรี

2.3.2 สมาคมผู้ปกครองและครู โรงเรียนเบญจมเทพอุทิศ อ. เมือง จ. เพชรบุรี

2.3.3 สมาคมผู้ปกครองและครู โรงเรียนคงคาราม อ. เมือง จ. เพชรบุรี

2.3.4 สมาคมผู้ปกครองและครู โรงเรียนวัดจันทราวาส (ศุขประสารราษฎร์) อ.เมือง

จ. เพชรบุรี

2.3.5 สมาคมผู้ปกครองและครู โรงเรียนท่าช้างวิทยา อ. ท่าช้าง จ. เพชรบุรี

2.4 จังหวัดประจวบคีรีขันธ์ มี 7 สมาคมฯ ได้แก่

2.4.1 สมาคมผู้ปกครองและครู โรงเรียนประจวบวิทยาลัย จังหวัดประจวบคีรีขันธ์

2.4.2 สมาคมผู้ปกครองและครู โรงเรียนกุยบุรีวิทยา อ.กุยบุรี จ.ประจวบคีรีขันธ์

2.4.3 สมาคมศิษย์เก่าโรงเรียนทับสะแกวิทยา รุ่น 2 อ.ทับสะแก จ.ประจวบคีรีขันธ์

2.4.4 สมาคมผู้ปกครองและครู โรงเรียนบางสะพานวิทยา อ.บางสะพาน

จ.ประจวบคีรีขันธ์

2.4.5 สมาคมผู้ปกครองและครู โรงเรียนเตรียมอุดมศึกษาพัฒนาการปราณบุรี

อ. ปราณบุรี จ.ประจวบคีรีขันธ์

2.4.6 สมาคมศิษย์เก่าครูและผู้ปกครองโรงเรียนหัวหิน อ.หัวหิน จ.ประจวบคีรีขันธ์

2.4.7 สมาคมผู้ปกครองและครู โรงเรียนหัวหินวิทยาลัย อ.หัวหิน จ.ประจวบคีรีขันธ์

2.5 จังหวัดสมุทรสงคราม มี 4 สมาคมฯ ได้แก่

2.5.1 สมาคมผู้ปกครองและครู โรงเรียนถาวรานุกุล อ.เมือง จ.สมุทรสงคราม

2.5.2 สมาคมผู้ปกครองและครู โรงเรียนศรัทธาสมุทร อ.เมือง จ.สมุทรสงคราม

2.5.3 สมาคมผู้ปกครองและครู โรงเรียนบางคนที อ.บางคนที จ.สมุทรสงคราม

2.5.4 สมาคมศิษย์เก่าผู้ปกครองและครู โรงเรียนเทพสุวรรณชาัญวิทยา อ. อัมพวา

จ. สมุทรสงคราม

2.6 จังหวัดสมุทรสาคร มี 2 สมาคมฯ ได้แก่

2.6.1 สมาคมผู้ปกครองและครูโรงเรียนสมุทรสาครวิทยาลัย อ. เมือง จ.สมุทรสาคร

2.6.2 สมาคมผู้ปกครองและครูโรงเรียนวัดธรรมจริยาภิรมย์ อ.บ้านแพ้ว จ.สมุทรสาคร

2.7 จังหวัดนครปฐม มี 14 สมาคมฯ ได้แก่

2.7.1 สมาคมผู้ปกครองและครูพระปฐมวิทยาลัย อ. เมืองนครปฐม จ. นครปฐม

2.7.2 สมาคมศิษย์เก่า ผู้ปกครองและครูโรงเรียนสระกะเทียมวิทยาคม

อ. เมืองนครปฐม จ. นครปฐม

2.7.3 สมาคมผู้ปกครองและครูโรงเรียนราชินีบูรณะ อ.เมืองนครปฐม จ. นครปฐม

2.7.4 สมาคมผู้ปกครอง ครู และศิษย์เก่าโรงเรียนสิรินธรราชวิทยาลัย อ. เมืองนครปฐม

จ. นครปฐม

2.7.5 สมาคมผู้ปกครอง ครู และศิษย์เก่าโรงเรียนศรีวิชัยวิทยา (ว) อ.เมืองนครปฐม

จ. นครปฐม

2.7.6 สมาคมศิษย์เก่า ผู้ปกครองและครูโรงเรียนวัดห้วยจรเข้มวิทยาคม อ.เมืองนครปฐม

จ. นครปฐม

2.7.7 สมาคมผู้ปกครองและครูโรงเรียนมัธยมฐานบินกำแพงแสน อ. กำแพงแสน

จ. นครปฐม

2.7.8 สมาคมศิษย์เก่า ผู้ปกครองและครูโรงเรียนเพิ่มวิทยา อ.นครชัยศรี จ. นครปฐม

2.7.9 สมาคมผู้ปกครอง ครูและศิษย์เก่าโรงเรียนคงทองวิทยา อ.คอนคาญ จ.นครปฐม

2.7.10 สมาคมผู้ปกครองและครูโรงเรียนบางเลนวิทยา อ.บางเลน จ.นครปฐม

2.7.11 สมาคมผู้ปกครองและครูโรงเรียน ภ.ป.ร. ราชวิทยาลัย อ.สามพราน จ.นครปฐม

2.7.12 สมาคมศิษย์เก่า ครู ผู้ปกครองโรงเรียนสามพรานวิทยา อ.สามพราน จ.นครปฐม

2.7.13 สมาคมผู้ปกครอง ครู และศิษย์เก่าอนันต์ – ไร่จิงวิทยา อ.สามพราน จ.นครปฐม

2.7.14 สมาคมผู้ปกครองและครูโรงเรียนกาญจนาภิเษกวิทยาลัยนครปฐม

กิ่ง อ. พุทธมณฑล จ. นครปฐม

รวมสมาคมผู้ปกครองและครูโรงเรียนในสังกัดสำนักงานคณะกรรมการการศึกษาขั้นพื้นฐาน เขตตรวจราชการที่ 4 ได้รับอนุญาตการจัดตั้งสมาคมจากสำนักงานวัฒนธรรมแห่งชาติ จำนวน 51 สมาคม ซึ่งแต่ละสมาคมก็มีจุดมุ่งหมาย และวัตถุประสงค์ในการจัดตั้งเป็นของตนเองแต่ส่วนใหญ่จะมีจุดมุ่งหมาย หรือวัตถุประสงค์ที่ใกล้เคียงกันหรือเหมือนกันคือ ต้องการช่วยเหลือโรงเรียนในด้านต่างๆ โดยอาศัยความร่วมมือจากทางโรงเรียน และผู้ปกครองนักเรียนเป็นหลักซึ่งอยู่ภายใต้การดำเนินงานของนายกสมาคมและคณะกรรมการของสมาคม ซึ่งสมาคมผู้ปกครองและครูแห่งใดมีคณะกรรมการที่เข้มแข็ง เสียสละ และรับทราบหน้าที่ในการปฏิบัติงานของตนเอง จะทำให้สมาคมแห่งนั้นมีความ

เจริญรุ่งเรือง สามารถช่วยเหลือโรงเรียนได้เป็นอย่างดี และเป็นที่ยอมรับของผู้ปกครอง และชุมชน ซึ่งตรงข้ามกับสมาคมผู้ปกครองและครู ที่คณะกรรมการไม่รู้จัก บทบาทหน้าที่ในการปฏิบัติงานของตนเอง และไม่เสียสละก็จะทำให้สมาคมแห่งนั้นมีแต่ความอ่อนแอไม่สามารถช่วยเหลือโรงเรียนได้ดีเท่าที่ควร ไม่เป็นที่ยอมรับของผู้ปกครองและชุมชน ซึ่งอาจนำมาซึ่งความเสื่อมเสียของสมาคมผู้ปกครองและครู

ด้วยเหตุผลดังกล่าวข้างต้น จะเห็นได้ว่าบทบาทในการปฏิบัติงานของคณะกรรมการสมาคมผู้ปกครองและครูในแต่ละสมาคมยังไม่ชัดเจน คณะกรรมการยังไม่รู้จักบทบาทในการปฏิบัติงานนี้เด่นชัด จึงควรศึกษาอย่างจริงจังถึงบทบาทในการปฏิบัติงาน และปัญหาที่เกิดขึ้นของคณะกรรมการสมาคมผู้ปกครองและครู โรงเรียนในสังกัดสำนักงานคณะกรรมการการศึกษาขั้นพื้นฐาน เขตตรวจราชการที่ 4 เพื่อให้ได้ข้อมูลที่เป็นประโยชน์ในการปฏิบัติงานของคณะกรรมการสมาคมผู้ปกครองและครูในอนาคตต่อไป

### 3. งานวิจัยที่เกี่ยวข้อง

ผู้วิจัยนำเสนอผลการศึกษาค้นคว้างานวิจัยที่เกี่ยวข้องทั้งในประเทศและต่างประเทศ ดังนี้

#### 3.1 งานวิจัยในประเทศ

นภานนทร ธรรมบวร (2541 : บทคัดย่อ) ได้ศึกษาวิจัยเรื่องบทบาทของครอบครัวกับการศึกษา ผลการวิจัยพบว่า การมีส่วนร่วมของพ่อแม่ด้านการศึกษามีผลต่อความสำเร็จทางการเรียนของเด็กเท่านั้น แต่ยังส่งผลต่อการประสบความสำเร็จในชีวิตของเด็กอีกด้วย โดยเด็กที่พ่อแม่มีส่วนร่วมด้านการศึกษานอกจากประสบความสำเร็จด้านการเรียน กล่าวคือ ได้คะแนนดีมาโรงเรียนอย่างสม่ำเสมอ ทำการบ้านเสร็จเรียบร้อยตามกำหนดเวลา และมีโอกาสเรียนต่อในระดับที่สูงขึ้นแล้ว ยังพัฒนาทัศนคติทางบวกต่อตนเองด้วย นอกจากนี้ ในระดับมัธยมศึกษาพ่อแม่สามารถมีส่วนร่วมในการศึกษาของลูกได้เช่นกัน อาทิ ดูแลเด็กในเรื่อง การบ้าน ส่งเสริมให้เด็กได้มีส่วนร่วมในกิจกรรมพิเศษต่างๆ ที่โรงเรียนจัดขึ้น กำหนดตารางเวลาในการดูโทรทัศน์ และเล่นวิดีโอเกมส์ พบปะพูดคุย และแลกเปลี่ยนความคิดเห็นกับครูเกี่ยวกับพัฒนาการเด็กสมัครเป็นสมาชิกสมาคมครูผู้ปกครองรวมถึงช่วยเหลือในการวางแผนการเรียนเกี่ยวกับอาชีพเป็นต้น

พิรพัฒน์ วัชรินทรางกูร (2542 : บทคัดย่อ) ได้ศึกษาบทบาทของสมาคมผู้ปกครองและครูโรงเรียนมัธยมศึกษา สังกัดกรมสามัญศึกษา เขตการศึกษา 7 การวิจัยปรากฏผลดังนี้

1. ผู้บริหารโรงเรียน อาจารย์ และผู้ปกครองมีความคิดเห็นเกี่ยวกับบทบาทที่คาดหวังอยู่ในระดับมาก และบทบาทที่ปฏิบัติจริงอยู่ในระดับน้อย
2. ผู้บริหารโรงเรียนมีความคิดเห็นเกี่ยวกับบทบาทที่คาดหวัง และบทบาทที่ปฏิบัติจริงสูงกว่าอาจารย์ และผู้ปกครองอย่างมีนัยสำคัญทางสถิติที่ระดับ .05

3. ผู้บริหาร โรงเรียน อาจารย์ และผู้ปกครองคาดหวังบทบาทของสมาคมสูงกว่าบทบาทที่สมาคมปฏิบัติจริงอย่างมีนัยสำคัญทางสถิติที่ระดับ .05

4. กลุ่มอาจารย์ที่เป็นกรรมการและไม่เป็นกรรมการมีความคิดเห็นไม่ต่างกันทั้งบทบาทที่คาดหวังและบทบาทที่ปฏิบัติจริง

5. กลุ่มผู้ปกครองที่เป็นกรรมการคาดหวังบทบาทของสมาคม และเห็นว่าการปฏิบัติจริงสูงกว่า ผู้ปกครองที่ไม่เป็นกรรมการอย่างมีนัยสำคัญทางสถิติที่ระดับ .05

มาลี พงษ์พงษ์สวัสดิ์ (2541 ; บทคัดย่อ) ได้ศึกษาบทบาทขององค์กรพัฒนาเอกชนกับการศึกษา พบว่า คณะกรรมการร่วมภาครัฐและองค์กรพัฒนาเอกชน ด้านการศึกษา ควรมีบทบาทดังนี้

1. ปรีกษาหารือร่วมกัน เพื่อวางแผนทางในการประสานความร่วมมือระหว่างเครือข่ายการเรียนรู้ด้านต่าง ๆ

2. สร้างเครือข่ายการบริหาร และการจัดการด้านทรัพยากรด้านการศึกษาเพื่อส่งเสริมกิจกรรมด้านการศึกษาขององค์กรพัฒนาเอกชน และภาคีอื่นๆ

3. ร่วมแลกเปลี่ยนและร่วมประเมินเนื้อหาองค์ความรู้ และกำหนดแนวทางร่วมกันในการบูรณาการองค์ความรู้ในระบบการศึกษา และการศึกษาในระดับต่างๆ ตลอดจนการส่งเสริมสนับสนุนให้กลุ่มองค์กรประชาชน องค์กรปกครองท้องถิ่นจัดการศึกษาเพื่อปวงชน

4. การวางแผนเกี่ยวกับการจัดกิจกรรมทางวิชาการรูปแบบต่างๆ เช่น การฝึกอบรมการทำวิจัยเชิงปฏิบัติการเพื่อให้เกิดการแลกเปลี่ยนเรียนรู้ซึ่งกันและกันระหว่างบุคลากร ด้านการศึกษาของรัฐและขององค์กรพัฒนาเอกชน

5. จัดให้มีการติดตามประเมินผลการดำเนินงานของเครือข่ายการศึกษา วางระเบียบกฎเกณฑ์การสนับสนุนการทำงานด้านการศึกษาขององค์กร พัฒนาเอกชนประเมินผลการทำงานเพื่อกำหนดทิศทางการทำงานในอนาคต

นอกจากนี้ องค์กรพัฒนาเอกชนส่วนใหญ่ยังเห็นด้วยให้มีการระดมทรัพยากรภาครัฐเอกชน และประชาชนมาใช้ในการศึกษา เพราะการมีส่วนร่วมในการระดมทรัพยากรจากทุกฝ่าย นอกจากทำให้เกิดความหลากหลายแล้วยังทำให้เกิดความร่วมมือร่วมใจ และความรู้สึกร่วมเป็นเจ้าของ ในลักษณะ “ร่วมด้วยช่วยกัน” รวมถึงการใช้ทรัพยากรที่มีอยู่อย่างเกิดประโยชน์สูงสุดจะช่วยให้การศึกษามีคุณภาพมากขึ้น เป็นการแก้ปัญหาความอ่อนแอในด้านการจัดการศึกษาของรัฐที่เกิดขึ้นเพราะการต้องแบกรับการศึกษาของชาติอยู่แค่เพียงผู้เดียว



วิชิต นันทสุวรรณ และจันทน์ แรกพินิจ (2541 : บทคัดย่อ) ได้ศึกษาเกี่ยวกับบทบาทของชุมชนกับการศึกษา ได้กล่าวถึงวิสัยทัศน์ของบทบาทชุมชนกับการจัดการศึกษาไว้ดังนี้

1. ชุมชนมีอิสระในการจัดการศึกษาเพื่อตอบสนองความต้องการของคน
2. ความร่วมมือระหว่างชุมชนกับสถานศึกษาและภาคีอื่น ในการจัดการศึกษาต้องวางอยู่บนพื้นฐานของความสัมพันธ์ที่เท่าเทียมกัน ทั้งในแง่บุคคลและความรู้
3. ชุมชนมีสิทธิ์ในการบริหารจัดการศึกษาทั้งของตนเอง และสถานศึกษาในชุมชนรวมทั้งการตรวจสอบและประเมินผลการบริหารและจัดการดังกล่าว
4. ชุมชนได้รับการสนับสนุนทรัพยากรทางการศึกษาจากรัฐทั้งทางตรง และโดยการระดมจากแหล่งอื่น

จินตนา ธิปิน (2539 : บทคัดย่อ) ได้ศึกษาแนวคิด นโยบายนวัตกรรม และกระบวนการศึกษา สำหรับผู้ปกครองของสมาคมผู้ปกครองและครู โรงเรียนมัธยมศึกษาในจังหวัดเชียงใหม่ ผลการวิจัยพบว่า

1. การก่อตั้งสมาคมผู้ปกครองและครูมีที่มาต่างกันคือ ของสากลผู้ปกครองเป็นผู้ริเริ่มจัดตั้ง ส่วนของไทยริเริ่มโดยผู้บริหาร โรงเรียน ด้วยการสนับสนุนของผู้ปกครอง
2. แนวคิดในการก่อตั้งสมาคมผู้ปกครองและครูของไทยมาจากของสากลจึงไม่แตกต่างกัน มีแค่บางเนื้อหาสาระเท่านั้นที่แตกต่างกันเล็กน้อย เช่น สวัสดิการเด็ก การคุ้มครองสิทธิเด็ก ซึ่งของสากล และสภาผู้ปกครองและครูจะรับผิดชอบในเรื่องเหล่านี้
3. นโยบายนวัตกรรมและสมาคมผู้ปกครองและครูที่เป็นสากล และของไทยสอดคล้องกันในการให้การสนับสนุนและการให้ความร่วมมือกับโรงเรียนและหน่วยงานอื่น ๆ
4. นวัตกรรมในการจัดตั้งสมาคมผู้ปกครองและครู ทั้งของสากลและของไทยไม่ได้แตกต่างกันในกรอบของการศึกษาผู้ปกครอง
5. กิจกรรมของสมาคมผู้ปกครองและครู ในกรอบการศึกษาผู้ปกครองของสากลและของไทยไม่แตกต่างกันเพราะทุกกิจกรรมเป็นการศึกษาทั้งสิ้น
6. เงื่อนไข ปัจจัย ที่ทำให้เกิดความสอดคล้อง  
  - 6.1 แนวคิดในการจัดตั้งสมาคมผู้ปกครองและครู ปรัชญาของสมาคมผู้ปกครองและครูของไทยได้นำของสากลมาใช้ ดังนั้น จึงมีความสอดคล้องกันทั้งแนวคิด นโยบายนวัตกรรม และกิจกรรม
  - 6.2 ความร่วมมือระหว่างสมาคมผู้ปกครองและครูกับโรงเรียน การจัดตั้งสมาคมผู้ปกครองและครู ของไทยผ่านการปรึกษากับผู้ปกครอง เมื่อผู้ปกครองเห็นชอบ ผู้ปกครองก็ได้เรียนรู้ถึงแนวคิด และบทบาทของตนในสมาคมไปด้วย

6.3 กิจกรรมของสมาคมผู้ปกครองและครู กิจกรรมของสมาคมผู้ปกครองและครู ส่วนใหญ่ดำเนินการโดยครู ซึ่งเป็นสมาชิกของสมาคมผู้ปกครองและครู ด้วยแม้ว่ากิจกรรมจะเน้น การสนับสนุนโรงเรียนเป็นส่วนมาก แต่ก็ถือได้ว่าเป็นกิจกรรมที่เป็นของผู้ปกครองเช่นกัน

6.4 ชื่อเสียงของโรงเรียน ไม่ว่าจะในด้านความสำเร็จทางวิชาการหรือในด้านอื่น ๆ สมาคมผู้ปกครองและครูมีส่วนสนับสนุนอยู่ด้วย ซึ่งเป็นแรงจูงใจสำหรับสมาคมและผู้ปกครองในการ ทำงานร่วมกันอย่างใกล้ชิดระหว่างสมาคมผู้ปกครองและครูกับโรงเรียน

ณรงค์ คำรงค์สันติธรรม (2538 : บทคัดย่อ) ศึกษาเรื่อง การศึกษายาเสพติดของสมาคม ผู้ปกครองและครู โรงเรียนมัธยมศึกษา สังกัดกรมสามัญศึกษาในกรุงเทพมหานคร สรุปผลการวิจัย ได้ดังนี้

1. บทบาทของสมาคมผู้ปกครองและครู ด้านการส่งเสริมความเข้าใจอันดีแลกเปลี่ยน ความรู้ ความคิดเห็นระหว่างผู้ปกครองและครู พบว่า การให้ผู้ปกครองมีโอกาสแลกเปลี่ยนความรู้ ความคิดเห็นกับครูย่อมทำให้ผู้ปกครองเกิดความเป็นกันเอง และคุ้นเคยกับโรงเรียน เกิดความรู้สึก เป็นเจ้าของและมีความรับผิดชอบโรงเรียนมากขึ้น สมาคมผู้ปกครองและครู จะเป็นผู้ประสานงาน หรือสนับสนุนให้มีกิจกรรมต่าง ๆ เพื่อให้ผู้ปกครองและครูมีโอกาสพบกันในรูปแบบต่างๆ อีกสิ่งหนึ่ง ที่ผู้บริหาร โรงเรียน และสมาคมผู้ปกครองและครูต้องร่วมมือกันคือจัดให้มีเอกสารเพื่อเผยแพร่ข่าวสาร ของโรงเรียนและสมาคมผู้ปกครองและครู แจ้งให้ผู้ปกครองทราบความเคลื่อนไหวเป็นระยะไม่ควร ให้ขาดการติดต่อ

2. บทบาทของสมาคมผู้ปกครองและครู ด้านการให้ความช่วยเหลือและร่วมมือในการ ศึกษาของนักเรียน การแก้ปัญหาเกี่ยวกับนักเรียน และอบรมนักเรียนให้ดีขึ้น พบว่า บทบาทของ สมาคมผู้ปกครองและครู ในด้านให้ความช่วยเหลือและร่วมมือในการศึกษาของนักเรียนการแก้ปัญหา และอบรมนักเรียนให้ดีขึ้น ภารกิจตามบทบาทด้านนี้เป็นการให้การสนับสนุนโรงเรียน การเรียนของ นักเรียนและกวาดขันด้านความประพฤติของนักเรียน โดยทั่วไปโรงเรียนต้องรับผิดชอบในเรื่องเหล่านี้ อยู่แล้ว แต่ความพร้อมและความสามารถของโรงเรียนที่ทำได้จะอยู่ในระดับหนึ่งเท่านั้น เพราะเป็น ภารกิจที่ต้องใช้เงินดำเนินการ ประกอบกับเงินบำรุงการศึกษาที่โรงเรียนมีจำกัด ดังนั้น โรงเรียน จะต้องขอความร่วมมือจากบุคคลภายนอก โดยเฉพาะสมาคมผู้ปกครองและครูให้ช่วยเหลือพัฒนา คุณภาพการเรียนของนักเรียน จะเป็นการสร้างชื่อเสียงให้กับโรงเรียนได้ทางหนึ่ง

3. บทบาทของสมาคมผู้ปกครองและครู ด้านการส่งเสริมสวัสดิการของนักเรียน ครู-อาจารย์ และสมาชิกพบว่า การให้สวัสดิการที่ดีแก่นักเรียน ครู-อาจารย์ นับเป็นสิ่งที่โรงเรียน ต้องทำ เพราะจะเป็นการช่วยเหลือหรือเป็นขวัญและกำลังใจทั้งของนักเรียน ครู-อาจารย์ นับเป็น การสร้างค่านิยมที่ดีให้กับโรงเรียน แต่สิ่งเหล่านี้โรงเรียนสามารถทำได้ในระดับหนึ่งเท่านั้นเพราะ เงินเป็นปัจจัยสำคัญ และในการนี้จะใช้เงินงบประมาณ หรือเงินบำรุงการศึกษาได้เพียงบางอย่างเท่านั้น

จึงเป็นภาระของโรงเรียนที่จะต้องหาเงินเพื่อดำเนินการนี้ โดยต้องอาศัยสมาคมผู้ปกครองและครู โรงเรียนและสมาคมผู้ปกครองและครู ควรต้องเห็นความสำคัญในภารกิจด้านนี้ และร่วมมือกันเพื่อสร้างขวัญ และกำลังใจแก่ ครู – อาจารย์ และนักเรียน ซึ่งจะเป็นกำลังสำคัญร่วมกันพัฒนาโรงเรียน และสร้างชื่อเสียงให้กับโรงเรียนต่อไป

4. บทบาทของสมาคมผู้ปกครองและครู ด้านการให้ผู้ปกครองมีส่วนร่วมในกิจการของโรงเรียน พบว่า กิจการของโรงเรียนซึ่งเป็นหน้าที่ประจำที่โรงเรียนต้องปฏิบัติ แต่การที่จะให้การบริหารงานเกิดผลดีต้องประกอบด้วยปัจจัยหลายอย่าง เช่น เงิน สถานที่ บุคลากร เป็นต้น ถึงแม้ว่าโรงเรียนมัธยมศึกษาจะสามารถเก็บเงินบำรุงการศึกษา มาเพื่อใช้ดำเนินการได้บ้าง แต่ก็ยังไม่เพียงพอ เพราะภารกิจของโรงเรียนมัศึกษามีมากมาย ด้วยเหตุนี้ โรงเรียนมัธยมศึกษาจึงจัดตั้งสมาคมผู้ปกครองและครูเพื่อช่วยเหลือและสนับสนุน โดยเฉพาะด้านการเงินนับเป็นการจัดตั้งองค์กรโดยได้รับความร่วมมือจากภายนอก โดยเฉพาะผู้ปกครองให้เข้ามามีส่วนร่วมในการพัฒนาการเรียนการสอน พัฒนาโรงเรียนให้ก้าวหน้ายิ่งขึ้นจึงถือได้ว่า เป็นการนำชุมชนเข้ามาในโรงเรียนสอดคล้องกับนโยบายการจัดการศึกษา ที่ต้องการให้นำทรัพยากรในชุมชนมาใช้ เพื่อพัฒนาการเรียนการสอนผู้บริหารโรงเรียน จึงควรเห็นความสำคัญของสมาคมผู้ปกครองและครู และควรจัดให้มีสมาคมผู้ปกครองและครูขึ้นในโรงเรียน เพื่อช่วยเหลือและสนับสนุนในกิจการของโรงเรียน

5. บทบาทของสมาคมผู้ปกครองและครู ด้านการให้ความร่วมมือประสานงานกับองค์การสมาคม มูลนิธิ และบุคคลภายนอก พบว่า องค์กรภายนอกซึ่งมีอยู่มากมาย โรงเรียนหรือสมาคมผู้ปกครองและครู จะต้องติดต่อสัมพันธ์ให้ความร่วมมือซึ่งกันและกันทั้งองค์กรในชุมชนที่ โรงเรียนตั้งอยู่ และองค์กรอื่นๆ โดยเฉพาะองค์กรที่ตั้งขึ้นเพื่อบริการสังคมโรงเรียน และสมาคมผู้ปกครองและครูในฐานะเป็นสถาบันของสังคม เพื่อสังคมจะต้องให้ความช่วยเหลือซึ่งกันและกันเมื่อมีความจำเป็นโรงเรียนจะได้รับความร่วมมือ จากองค์กรและบุคคลภายนอกด้วยดี

อภิชาติ กุศลชา (2536 : บทคัดย่อ) ได้ศึกษาความพึงพอใจของผู้ปกครองนักเรียนที่มีต่อการจัดการเรียนการสอนของโรงเรียนมัธยมศึกษา ในจังหวัดสมุทรปราการ พบว่า ผู้ปกครองนักเรียนที่มีการศึกษาดังกล่าวมีความพึงพอใจต่อการจัดการเรียนการสอนของโรงเรียนมัธยมศึกษาในด้านหลักสูตร วิธีสอนและกิจกรรมการเรียนการสอน การบริการทางวิชาการ ครูผู้สอน ผู้บริหารสถานศึกษาความสัมพันธ์ระหว่างโรงเรียนกับผู้ปกครอง อาคารสถานที่ และสภาพแวดล้อมแตกต่างกัน และผู้ปกครองทุกระดับการศึกษา และอาชีพต่างก็มีความเข้าใจเรื่องการจัดการศึกษา และความคาดหวัง ที่มีต่อการเรียนการสอนทุกด้านเหมือนกัน แต่ความตื่นตัวของประชาชนในเรื่อง การศึกษาในทศวรรษที่ผ่านมา มีมากขึ้นอย่างเห็นได้ชัดเมื่อมีการรณรงค์ เรื่อง การขยายโอกาสทางการศึกษาประกอบกับการขยายตัวทางเศรษฐกิจ และแรงงานที่สังคมต้องการทำให้ ผู้ปกครองเห็นความสำคัญของการศึกษาและ

ปรารถนาจะให้บุตรหลานของคนได้รับการศึกษาที่ดี ไม่ว่าจะสภาพแวดล้อมของสังคมอยู่ในระดับใดก็ตาม

ศิริยา สุขพานิช (2532 : บทคัดย่อ) ได้ทำวิจัยเรื่องความคิดเห็นของผู้ปกครองต่อโรงเรียนและการศึกษาของบุตร ในโรงเรียนมัธยมศึกษา สังกัดกรมสามัญศึกษา ในเขตอำเภอเมืองจังหวัดนครปฐม พบว่า ความคิดเห็นของผู้ปกครองต่อโรงเรียน และการศึกษาของบุตร ด้านการปกครองนักเรียน ด้านการเรียนการสอน และด้านการบริการของโรงเรียนมีความแตกต่างกันอย่างมีนัยสำคัญทางสถิติ ความแตกต่างในความคิดเห็นของผู้ปกครองต่อโรงเรียน และการศึกษานุตรมีความสัมพันธ์กับอาชีพ และระดับการศึกษาของผู้ปกครองนักเรียน ผู้ปกครองที่มีอาชีพรับราชการจากมีความคิดเห็น หรือเห็นด้วยอย่างเต็มที่ หรือเอาใจใส่ดูแลห่วงใยการดำเนินงานของโรงเรียนมากกว่าผู้ปกครองที่มีอาชีพเอกชน และอาชีพอิสระ

ชำนาญ รูปเล็ก (2529 : บทคัดย่อ) การสนับสนุนทางการศึกษาที่สมาคมผู้ปกครองและครูให้แก่โรงเรียนมัธยมศึกษา ในกรุงเทพมหานคร ผลการวิจัยสรุปได้ว่า

1. ความคิดเห็นของครู และคณะกรรมการบริหารสมาคมผู้ปกครองและครูเกี่ยวกับความต้องการประโยชน์ และปัญหาในการสนับสนุนทางการศึกษาที่สมาคมผู้ปกครองและครู ให้แก่โรงเรียนมัธยมศึกษา พบว่า

1.1 ครูต้องการการสนับสนุนทางการศึกษาในด้านวิชาการ และวิชาชีพอยู่ในระดับมาก ส่วนคณะกรรมการบริหารสมาคมผู้ปกครองและครู ต้องการสนับสนุนทางการศึกษาอยู่ในระดับปานกลางทุกด้าน

1.2 ครูมีความคิดเห็นว่า การสนับสนุนทางการศึกษาในด้านทำให้สวัสดิการและด้านวิชาการ และวิชาชีพเป็นประโยชน์มาก ส่วนคณะกรรมการบริหารสมาคมผู้ปกครองและครูมีความคิดเห็นว่าทำให้ด้านสวัสดิการ และการเป็นสื่อกลางระหว่างโรงเรียนกับชุมชนมีประโยชน์มาก

1.3 ครูมีความคิดเห็นว่า การสนับสนุนทางการศึกษาทุกด้านมีปัญหาอยู่ในระดับปานกลาง ส่วนคณะกรรมการบริหารสมาคมผู้ปกครองและครู มีความคิดเห็นว่าทำให้และการร่วมกิจกรรมของโรงเรียนมีปัญหาอยู่ในระดับปานกลาง ส่วนในระดับอื่น ๆ อยู่ในระดับน้อย

2. การเปรียบเทียบความคิดเห็นของครู และคณะกรรมการบริหารสมาคมผู้ปกครองและครูเกี่ยวกับความต้องการประโยชน์ และปัญหาในการสนับสนุนทางการศึกษาที่สมาคมผู้ปกครองและครูให้แก่โรงเรียนมัธยมศึกษา พบว่า

2.1 ครูและคณะกรรมการบริหารสมาคมผู้ปกครองและครู ต้องการการสนับสนุนทางการศึกษาต่างกันอย่างมีนัยสำคัญทางสถิติที่ระดับ 0.01 ในด้านครูภัณฑ์อาคารสถานที่ วิชาการและวิชาชีพ ส่วนด้านสวัสดิการแตกต่างกันอย่างมีนัยสำคัญทางสถิติที่ระดับ 0.05

2.2 ครูและคณะกรรมการบริหารสมาคมผู้ปกครองและครู มีความคิดเห็นว่าการสนับสนุนทางการศึกษามีประโยชน์ไม่แตกต่างกันอย่างมีนัยสำคัญทางสถิติ

2.3 ครูและคณะกรรมการบริหารสมาคมผู้ปกครองและครู มีความคิดเห็นว่าการสนับสนุนการศึกษามีปัญหาแตกต่างกันอย่างมีนัยสำคัญทางสถิติที่ระดับ 0.01 ทุกด้าน

วรรัตน์ วรรณเลิศลักษณ์ (2539 : บทคัดย่อ) ได้ศึกษาเรื่อง บทบาทของสมาคมผู้ปกครองและครูในโรงเรียนมัธยมศึกษา โดยมีวัตถุประสงค์เพื่อศึกษาบทบาท ความต้องการปัญหาของสมาคมผู้ปกครอง และครูในโรงเรียนระดับมัธยมศึกษา โดยส่งแบบสอบถามไปยัง 15 สมาคม ผลการวิจัยพบว่า บทบาทของสมาคมผู้ปกครองและครู มีผลต่อการบริหารโรงเรียน เพราะส่งเสริมสภาพการเรียนการสอน และส่งเสริมสวัสดิการครูและนักเรียน นโยบายของสมาคมผู้ปกครองและครู คือ ให้มีการแลกเปลี่ยนความคิด ความรู้ ระหว่างครูและผู้ปกครอง เพื่อพัฒนานักเรียนให้เป็นพลเมืองดี ความต้องการของสมาชิก คือ ต้องการให้สมาคมผู้ปกครองและครู จัดกิจกรรมส่งเสริมความร่วมมือระหว่างผู้ปกครอง ครู และนักเรียนให้มากขึ้น ความร่วมมือของสมาชิกจะต้องปรับปรุงแก้ไขให้มีการร่วมมือในกิจกรรมของสมาคมผู้ปกครองและครู ให้มากขึ้นกว่าที่เป็นอยู่การดำเนินงานของสมาคมผู้ปกครองและครู บรรลุผลพอสมควรปัญหาของสมาคมผู้ปกครองและครู คือ ผู้ปกครองไม่ให้ความร่วมมือ และสมาชิกเสนอให้สมาคมผู้ปกครองและครูจัดหน่วยงานประชาสัมพันธ์ให้มีประสิทธิภาพ

#### งานวิจัยในต่างประเทศ

โชจิจีค เฮนโทร์น และลาร์สัน (Chvojicek , Henthorne and Larson. 2001 : 118) ความสำเร็จทางการศึกษา หรือบุคคลใดก็ตามสิ่งที่เป็นแรงผลักดัน หรือแรงบันดาลใจที่ทำให้พวกเขาสามารถที่จะแสดงออกซึ่งความสามารถที่พวกเขามีอยู่นั้น มักจะได้คำตอบในลักษณะที่คล้ายคลึงกัน คือ ครอบครัวนั้นเองกิจกรรมที่ครอบครัวสร้างขึ้นมาร่วมกันทั้งตำรา และหนังสือต่าง ๆ อธิบายว่าการช่วยให้เด็กก่อนวัยเรียน สามารถที่จะสร้างแรงผลักดันให้แสดงออกมา ซึ่งความสามารถที่ตนมีอยู่นั้นส่วนมากผู้ปกครองต้องมีส่วนกระตุ้น และร่วมกระทำกิจกรรมเหล่านั้นกับเด็กด้วย และเด็กที่เริ่มเข้าวัยเรียนนั้น ทางโรงเรียน และที่บ้านต้องประสานงานกัน ร่วมกันแนะแนวทางการดำเนินชีวิต ให้เด็กและยังต้องสร้างโอกาสให้เด็กได้แสดงออก ซึ่งความคิดเห็นของตนเองด้วยพ่อแม่ ผู้ปกครองมีส่วนช่วยสนับสนุนการแสดงความคิดเห็นของเด็กในระดับมาก

บาร์นส์ (บัญชี จันทรรักษา . 2540 : 32 ; อ้างอิงจาก Barnes. 1995 : 3152 – A) ได้ศึกษาการมีส่วนร่วมในการเรียนการสอนของผู้ปกครองนักเรียน พบว่า การมีส่วนร่วมกับการเรียนการสอนของโรงเรียน โดยอุคมคคิแล้วผู้ปกครองต้องการมีบทบาทที่โรงเรียนหรือในชั้นเรียน แม้ว่าจริง ๆ แล้วการมีส่วนร่วมของพวกเขาจะไม่เป็นไปตามอุคมคคิดังกล่าวและได้พบว่า ผู้ปกครองยังมีส่วนร่วมในกิจกรรมต่าง ๆ ที่เกี่ยวข้องกับโรงเรียนที่บ้านด้วย การศึกษาครั้งนี้ให้หลักฐานเพิ่มเติมว่า บิดามารดา

ชาวอเมริกัน - อัฟริกัน มีความประสงค์ที่จะมีสิทธิมีเสียงเกี่ยวกับการเรียนการสอนลูกๆ ของคนซึ่งบ่งชี้ว่าบิดามารดาชาวอเมริกัน - อัฟริกันเห็นคุณค่าของการศึกษา และเห็นว่าโรงเรียนจำเป็นต้องตระหนักถึงความคาดหวังด้านการศึกษา และวัฒนธรรมของผู้ปกครองด้วย

พอร์เตอร์ (บัญญัติ จันทรรักษา. 2540 : 32 ; อ้างอิงจาก Porter. 1995 : 162-A) ได้ศึกษาปัจจัยที่สนับสนุน หรือขัดขวางการมีส่วนร่วมในการศึกษาของบุตรของบิดามารดาผิวดำ พบว่าบิดามารดาผิวดำมีความคิดว่าพวกเขา และบุตรได้รับการปฏิบัติอย่างไม่ยุติธรรม และไม่เท่าเทียมกัน บิดามารดาผิวดำยังไม่ได้มีส่วนร่วมในการศึกษาของบุตรเท่าที่ควร ข้อเสนอแนะสำหรับการเปลี่ยนแปลง เช่น การจัดตั้งองค์การความร่วมมือของชาวผิวดำ และการให้นิเทศต่าง ๆ ของชาวผิวดำ รวมทั้งกลุ่มพลเรือนอื่น ๆ ที่ช่วยเหลือชุมชนผิวดำมีส่วนร่วมในการศึกษา

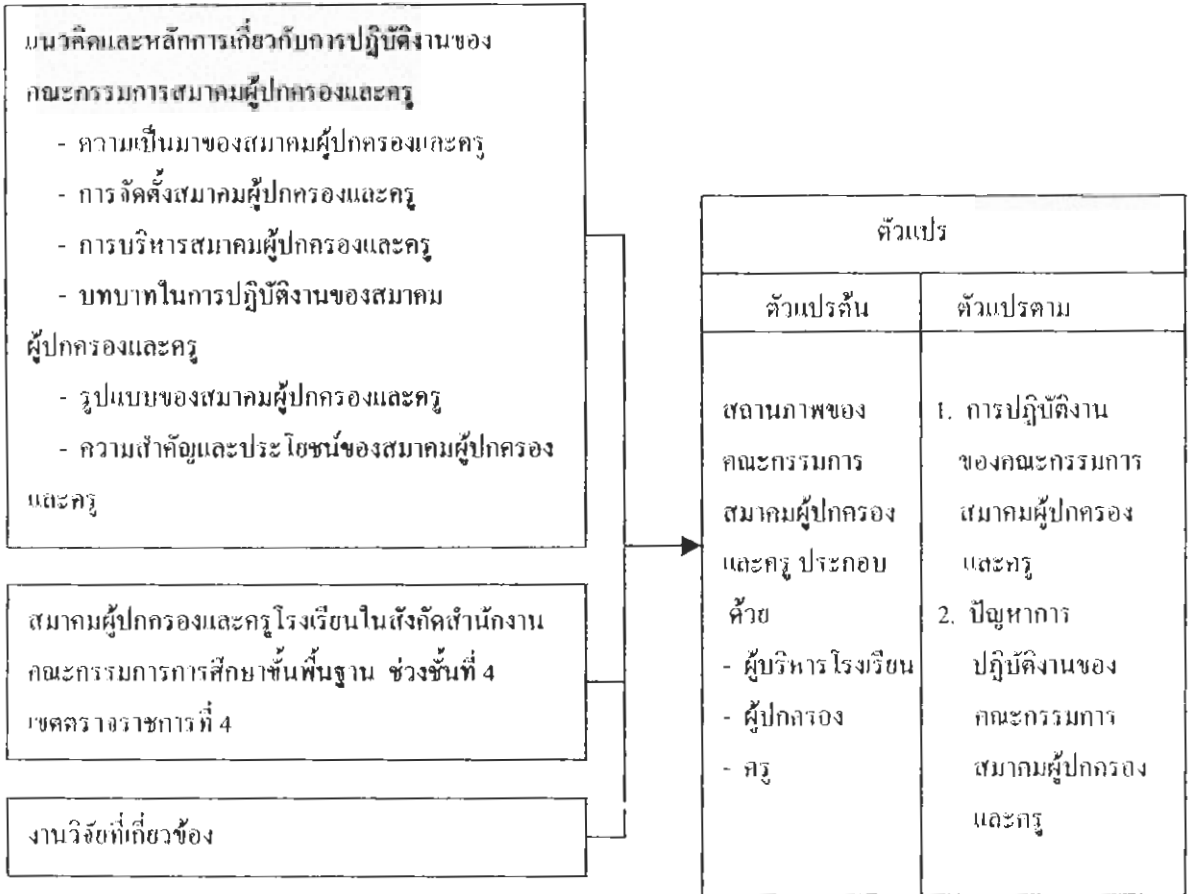
ซอร์เบลโล (Sorbello. 1978 : 598 -A) ได้ทำการวิจัยเรื่องบทบาทของผู้ปกครองนักเรียนในด้านความสัมพันธ์ของโรงเรียนกับชุมชนในบทบาทที่เป็นจริง และคาดหวังตามทัศนะของครูประถมศึกษา ครูใหญ่โรงเรียนประถมศึกษา ผู้ปกครองนักเรียนโรงเรียนประถมศึกษา และ ผู้ปกครองนักเรียนที่ไม่ใช่โรงเรียนประถมศึกษา โดยศึกษาความสัมพันธ์ต่างๆ ประกอบด้วย การบริหารทั่วไป นักเรียน หลักสูตร อาคารสถานที่ อุปกรณ์อำนวยความสะดวก และการประชาสัมพันธ์ พบว่า กลุ่มตัวอย่างทุกกลุ่มมีความเห็นว่า ผู้ปกครองนักเรียนมีความเกี่ยวข้องกับโรงเรียนในระดับน้อย มีแนวคิดของทุกกลุ่มเสนอให้ผู้ปกครองมีส่วนร่วม ในการเลือกหนังสือเรียน การจัดหลักสูตร การประเมินครู ระเบียบวินัยของโรงเรียน นอกจากนั้น ยังเสนอให้บุคคลทุกฝ่าย ไม่เฉพาะผู้ปกครองให้มีส่วนร่วมในการกำหนดจุดมุ่งหมายของโรงเรียน คณะครู และครูใหญ่มีความเห็นว่าผู้ปกครองไม่ควรเกี่ยวข้องกับทางโรงเรียน ในส่วนที่ผู้ปกครองยังไม่มีความรู้พอ และไม่แน่ใจ ในกลุ่มที่ไม่ใช่ผู้ปกครองไม่เห็นด้วยที่ผู้ปกครองจะมีความกระตือรือร้นและมีความรับผิดชอบน้อย

แซนเดอร์ส (Sanders. 1974 : 6883 - 4) ทำการวิจัยเรื่อง "The Changing Role of Parent - Teacher Association in Support of Los Angeles Unified Schools" วัตถุประสงค์ของการวิจัยคือสำรวจบทบาทของสมาคมผู้ปกครองและครูในนครลอสแอนเจลิส พิจารณานโยบายการบริหารงานของสมาคมผู้ปกครองและครู เพราะเมื่อก่อนปี พ.ศ. 2515 สมาชิกผู้ปกครองและครูได้ออกกฎหมายข้อบังคับห้ามคณะกรรมการดำเนินงานของสมาคมผู้ปกครองและครูเข้าเกี่ยวข้องกับงานบริหารของโรงเรียนแต่ครั้งมาปี พ.ศ. 2515 สมาชิกผู้ปกครองและครูได้แถลงนโยบายใหม่ โดยเปิดโอกาสให้คณะกรรมการของสมาคมผู้ปกครองและครู ร่วมบริหารการศึกษากับกรรมการของโรงเรียน เพื่อจัดการศึกษาให้เหมาะสมยิ่งขึ้น การวิจัยจึงมุ่งสำรวจบทบาทของสมาคมผู้ปกครองและครูในระยะหลังนี้ ผลของการวิจัยพบว่า สมาคมผู้ปกครองและครูมีส่วนช่วยจัดการศึกษาและทำให้ผู้ปกครองมีโอกาสร่วมกิจกรรมทางด้านการศึกษามากขึ้น

คอลลาร์ด (Callard. 1979 : 563 - A) ได้ศึกษาผลการเพิ่มความคาดหวังของบิดามารดาต่อความสำเร็จทางการศึกษาของนักเรียน พบว่า ผู้บริหารที่มุ่งเพิ่มความสัมฤทธิ์ผลทางการเรียนของนักเรียน จะต้องสร้างความเข้าใจกับบิดามารดาของนักเรียน และต้องยอมรับว่าความคาดหวังของบิดามารดาต่อความสำเร็จทางการเรียนของนักเรียน สัมพันธ์กับการเพิ่มแรงจูงใจ ใฝ่สัมฤทธิ์ของนักเรียน ซึ่งผู้ปกครองนักเรียนจะมีบทบาทสำคัญต่อความสำเร็จของนักเรียนอย่างยิ่ง

#### 4. หลักการและแนวคิดที่นำไปสู่การกำหนดกรอบแนวคิดในการวิจัย

จากการศึกษาเอกสาร และงานวิจัยที่เกี่ยวข้องที่ได้นำเสนอมาทั้งหมด ได้แก่ ความเป็นมาของสมาคมผู้ปกครองและครู การจัดตั้งสมาคมผู้ปกครองและครู การขออนุญาตจัดตั้งสมาคมผู้ปกครองและครู บทบาทและรูปแบบของสมาคมผู้ปกครองและครู ความสำคัญและประโยชน์ของสมาคมผู้ปกครองและครู สมาคมผู้ปกครองและครู โรงเรียนในสังกัดสำนักงานคณะกรรมการการศึกษาขั้นพื้นฐาน เขตตรวจราชการที่ 4 และงานวิจัยที่เกี่ยวข้องทำให้ผู้วิจัย ได้หลักการและแนวคิดนำไปสู่การกำหนดกรอบแนวคิดในการวิจัย ดังภาพประกอบ 6



ภาพประกอบ 6 แสดงการสรุปหลักการและแนวคิดที่นำไปสู่การกำหนดกรอบแนวคิดในการวิจัย



### บทที่ 3

#### วิธีดำเนินการวิจัย

การวิจัยครั้งนี้ใช้ระเบียบวิธีวิจัยเชิงสำรวจ (Survey Research) โดยมีความมุ่งหมายเพื่อศึกษาการปฏิบัติงานและปัญหาการปฏิบัติงานของคณะกรรมการสมาคมผู้ปกครองและครู โรงเรียนในสังกัดสำนักงานคณะกรรมการการศึกษาขั้นพื้นฐาน เขตตรวจราชการที่ 4 และเปรียบเทียบการปฏิบัติงานและปัญหาการปฏิบัติงานของคณะกรรมการสมาคมผู้ปกครองและครู ที่มีสถานภาพต่างกันโดยผู้วิจัยได้ดำเนินการวิจัยตามหัวข้อ ดังต่อไปนี้

1. ขั้นตอนดำเนินการวิจัย
  2. ประชากรและกลุ่มตัวอย่าง
  3. เครื่องมือที่ใช้ในการเก็บรวบรวมข้อมูล
  4. การสร้างและพัฒนาเครื่องมือที่ใช้ในการเก็บรวบรวมข้อมูล
  5. การเก็บรวบรวมข้อมูล
  6. การจัดกระทำและการวิเคราะห์ข้อมูล
- แต่ละหัวข้อมีรายละเอียด ดังต่อไปนี้

#### 1. ขั้นตอนดำเนินการวิจัย

ผู้วิจัยดำเนินการวิจัยเป็น 6 ขั้นตอน ดังต่อไปนี้

##### 1.1 ศึกษาข้อมูลเบื้องต้น

ผู้วิจัยศึกษาหลักการ แนวคิด และทฤษฎีเกี่ยวกับคณะกรรมการสมาคมผู้ปกครองและครู จากเอกสารและงานวิจัยที่เกี่ยวข้อง เพื่อให้ได้ข้อมูลในการกำหนดเป็นกรอบแนวคิดการวิจัย

##### 1.2 สร้างและพัฒนาเครื่องมือวิจัย

ผู้วิจัยสร้างแบบสอบถาม โดยกำหนดกรอบของแบบสอบถามตามโครงสร้างเนื้อหาด้านการปฏิบัติงานและปัญหาการปฏิบัติงานของคณะกรรมการสมาคมผู้ปกครองและครู ตามหน้าที่ในกรอบแนวคิดของสภาผู้ปกครองและครูแห่งประเทศไทย พ.ศ. 2543 เพื่อให้ได้เครื่องมือวิจัยตรงตามกรอบแนวคิดในการวิจัย

##### 1.3 ตรวจสอบเครื่องมือค้นหาเนื้อหา

ผู้วิจัยขอให้ผู้ทรงคุณวุฒิ จำนวน 5 ท่าน ตรวจสอบความตรงของเนื้อหา และความถูกต้องตามหลักวิชา รวมทั้งความสอดคล้องกันของข้อคำถาม ตลอดจนภาษาที่ใช้ อันเป็นการตรวจสอบความตรงเชิงเนื้อหา (Content Validity) เพื่อให้ได้เครื่องมือที่มีความตรง

#### 1.4 ทดลองใช้เครื่องมือ

ผู้วิจัยทดลองใช้เครื่องมือกับคณะกรรมการสมาคมผู้ปกครองและครู ที่ไม่ใช่กลุ่มตัวอย่างในการวิจัย ซึ่งได้แก่ คณะกรรมการสมาคมผู้ปกครองและครู โรงเรียนในสังกัดเขตพื้นที่การศึกษาสุพรรณบุรี จำนวน 30 คน เพื่อหาค่าความเที่ยง (Reliability) ของแบบสอบถามแก้วปรับปรุง เพื่อให้ได้แบบสอบถามฉบับสมบูรณ์

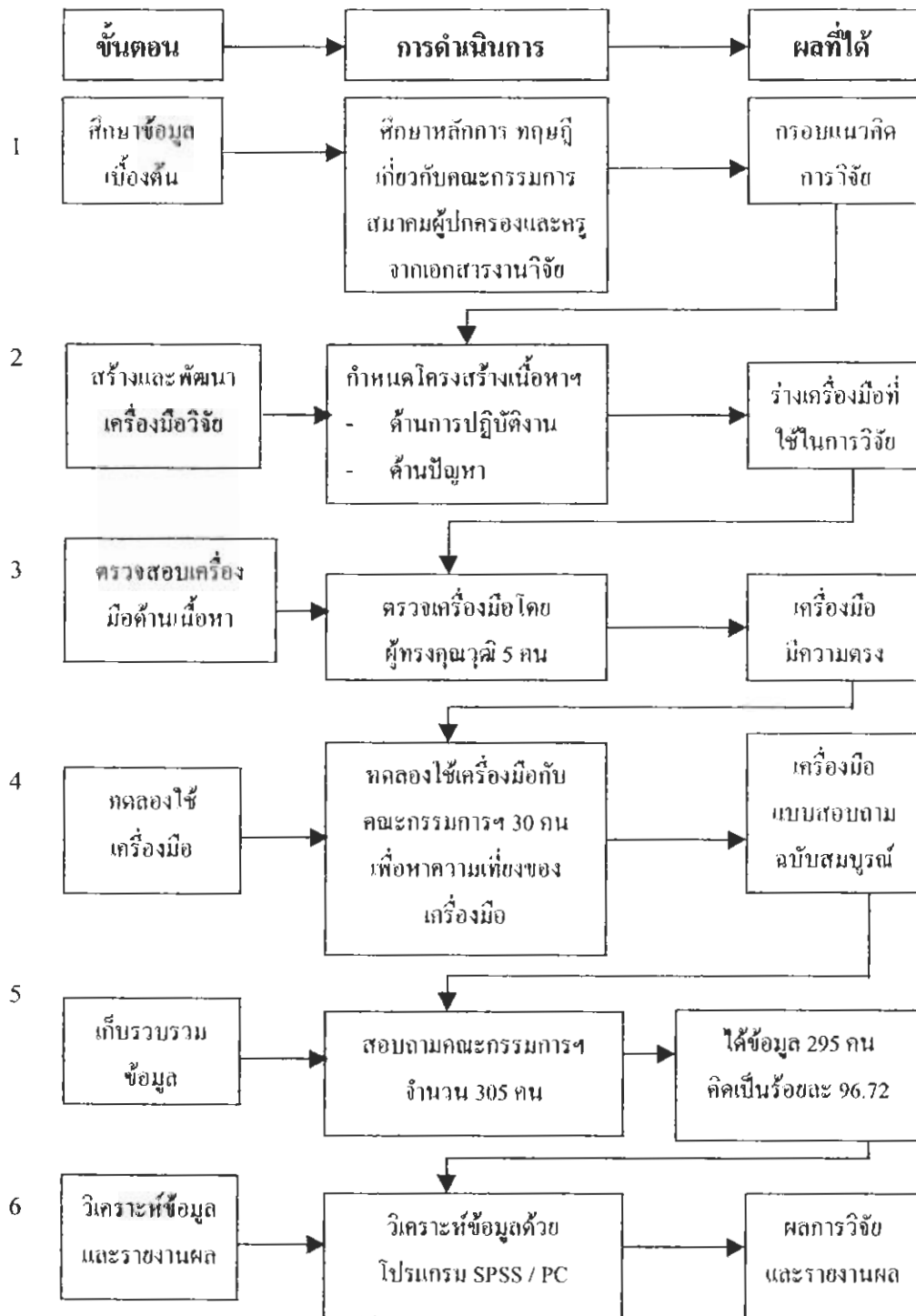
#### 1.5 เก็บรวบรวมข้อมูล

ผู้วิจัยนำแบบสอบถามไปเก็บรวบรวมข้อมูลจากคณะกรรมการสมาคมผู้ปกครองและครู โรงเรียนในสังกัดสำนักงานคณะกรรมการการศึกษาขั้นพื้นฐาน เขตตรวจราชการที่ 4

#### 1.6 วิเคราะห์ข้อมูลและรายงานผล

ผู้วิจัยนำข้อมูลที่ได้จากการเก็บรวบรวมมาวิเคราะห์ข้อมูลด้วยโปรแกรมสำเร็จรูป SPSS for Windows version 12.0 และทำการแปลผล สรุปผล อภิปรายผล และจัดทำเป็นรายงานผลการวิจัย

สรุปขั้นตอนดำเนินการวิจัยได้ดังภาพประกอบ 7



ภาพประกอบ 7 ขั้นตอนดำเนินการวิจัย

## 2. ประชากรและกลุ่มตัวอย่าง

### 2.1 ประชากร

ประชากรที่ใช้ในการศึกษาครั้งนี้ ได้แก่ คณะกรรมการสมาคมผู้ปกครองและครู โรงเรียนในสังกัดสำนักงานคณะกรรมการการศึกษาขั้นพื้นฐาน เขตตรวจราชการที่ 4 จำนวน 51 โรงเรียน รวมทั้งสิ้นจำนวน 1,350 คน

### 2.2 กลุ่มตัวอย่าง

กลุ่มตัวอย่างที่ใช้ในการศึกษา ได้แก่ คณะกรรมการสมาคมผู้ปกครองและครูโรงเรียนในสังกัดสำนักงานคณะกรรมการการศึกษาขั้นพื้นฐาน เขตตรวจราชการที่ 4 จำนวน 305 คน โดยมีขั้นตอนการกำหนดกลุ่มตัวอย่าง ดังนี้

2.2.1 ทำการสำรวจประชากรที่ใช้ในการศึกษาโดยขอข้อมูลเกี่ยวกับจำนวนสมาคมผู้ปกครองและครู พร้อมทั้งรายชื่อสมาคมผู้ปกครองและครูในแต่ละจังหวัด และจำนวนคณะกรรมการสมาคมผู้ปกครองและครู จากสำนักงานวัฒนธรรมแห่งชาติ ได้จำนวนประชากรในการวิจัย 1,350 คน

2.2.2 ในการสุ่มกลุ่มตัวอย่าง ผู้วิจัยดำเนินการสุ่มแบบหลายขั้นตอน (Multi-Stage Random Sampling) เริ่มจากการสุ่มจังหวัดในเขตตรวจราชการที่ 4 โดยคิดสัดส่วนเป็น ร้อยละ 50 ของจำนวนจังหวัดทั้งหมด ในเขตตรวจราชการที่ 4 จำนวน 7 จังหวัด ได้แก่ จังหวัดราชบุรี, จังหวัดเพชรบุรี, จังหวัดกาญจนบุรี, จังหวัดประจวบคีรีขันธ์, จังหวัดสมุทรสงคราม, จังหวัดสมุทรสาคร และจังหวัดนครปฐม สุ่มด้วยวิธีการสุ่มอย่างง่าย (Simple Random Sampling) ได้จำนวน 3 จังหวัด ได้แก่ จังหวัดราชบุรี, จังหวัดกาญจนบุรี, จังหวัดนครปฐม

2.2.3 ในแต่ละจังหวัดที่สุ่มมาได้ ผู้วิจัยได้ดำเนินการเทียบอัตราส่วน และสุ่มอย่างง่าย ได้จำนวนกลุ่มตัวอย่าง 305 คน

2.2.4 คณะกรรมการสมาคมผู้ปกครองและครู คณะกรรมการชุดแรกให้ผู้เริ่มการจัดตั้งสมาคมเป็นผู้เลือกตั้ง ประกอบด้วย นายกสมาคม และกรรมการอื่นๆ ตามที่เห็นสมควรตามข้อบังคับของสมาคม (คู่มือการจัดตั้งสมาคม. 2538 : 20-21) คณะกรรมการและสมาชิก ประกอบด้วย ผู้ปกครองและครู (สภาผู้ปกครองและครูแห่งประเทศไทย. 2543 : 88 – 89) กลุ่มประชากรของคณะกรรมการสมาคมผู้ปกครองและครู ทั้งหมดที่ใช้ในการวิจัยมีจำนวน 1,350 คน

ดังนั้น ประชากรในกลุ่มตัวอย่างประกอบไปด้วย ผู้บริหารสถานศึกษา ครู และผู้ปกครอง (ยนต์ ชุ่มจิต. 2538 : 141) ซึ่งมีรายละเอียดดังนี้ ผู้บริหารจำนวน 165 คน ผู้ปกครองจำนวน 438 คน ครูจำนวน 253 คน รวมจำนวน 856 คน

2.2.5 กำหนดขนาดของกลุ่มตัวอย่างที่เหมาะสม ในแต่ละกลุ่มของคณะกรรมการสมาคมผู้ปกครองและครู ได้มาจากการสุ่มจากประชากร และกำหนดขนาดกลุ่มตัวอย่างโดยอาศัยตารางกำหนดขนาดกลุ่มตัวอย่างของ เครซีและมอร์แกน (Krejcie and Morgan. 1970 : 608)

ได้จำนวนกลุ่มตัวอย่าง ประกอบด้วย ผู้บริหารสถานศึกษา 59 คน ผู้ปกครอง 155 คน ครู 91 คน รวมจำนวน 305 คน

2.2.6 กำหนดขนาดของกลุ่มตัวอย่างที่เหมาะสมในแต่ละจังหวัด โดยอาศัยตาราง กำหนดขนาดกลุ่มตัวอย่างของ เกรซี และ มอร์แกน ได้จำนวนกลุ่มตัวอย่างตามตาราง 1

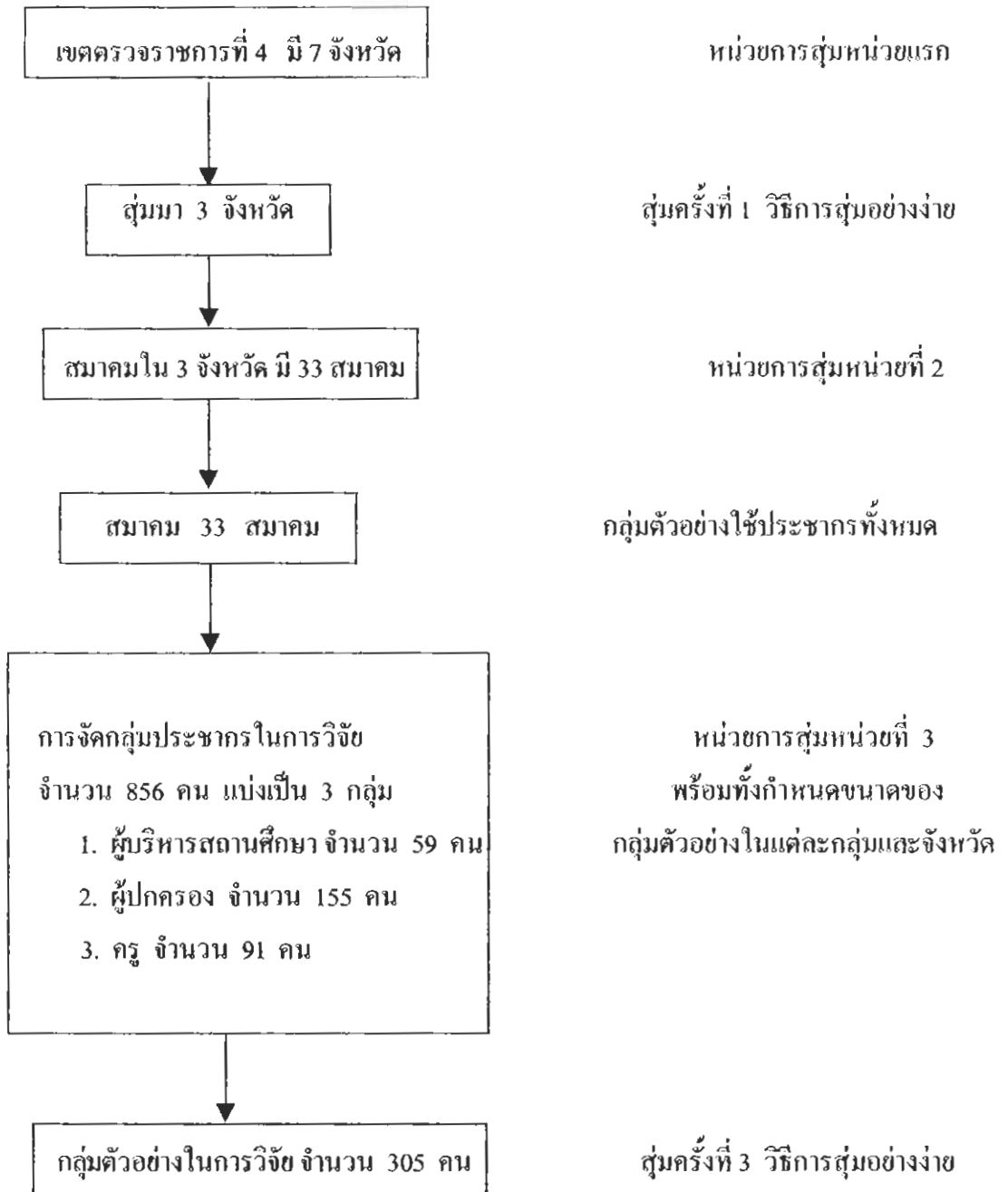
ตาราง 1 แบ่งกลุ่มคณะกรรมการแสดงจำนวนประชากรและกลุ่มตัวอย่างของคณะกรรมการ สมาคมผู้ปกครองและครูจำแนกตามจังหวัด

จังหวัด	จำนวน สมาคม	คณะกรรมการสมาคมผู้ปกครองและครู					
		ผู้บริหาร โรงเรียน		ผู้ปกครอง		ครู	
		ประชากร	กลุ่มตัวอย่าง	ประชากร	กลุ่มตัวอย่าง	ประชากร	กลุ่มตัวอย่าง
ราชบุรี	12	60	22	183	65	103	37
กาญจนบุรี	7	35	12	73	26	52	19
นครปฐม	14	70	25	182	64	98	35
รวม	33	165	59	438	155	253	91

จากตาราง 1 แสดงว่า กลุ่มตัวอย่างเป็นผู้บริหารสถานศึกษา 59 คน ผู้ปกครอง 155 คน ครู 91 คน โดยจำแนกเป็นจังหวัดต่างๆ ได้แก่ จังหวัดราชบุรี กลุ่มตัวอย่างเป็นผู้บริหารโรงเรียน 22 คน ผู้ปกครอง 65 คน ครู 37 คน จังหวัดกาญจนบุรี กลุ่มตัวอย่างเป็นผู้บริหารโรงเรียน 12 คน ผู้ปกครอง 26 คน ครู 19 คน จังหวัดนครปฐม กลุ่มตัวอย่างเป็นผู้บริหารโรงเรียน 25 คน ผู้ปกครอง 64 คน ครู 35 คน

2.2.7 สุ่มตัวอย่างคณะกรรมการสมาคมผู้ปกครองและครูในแต่ละจังหวัดจำแนกตามกลุ่มด้วยวิธีการสุ่มอย่างง่าย โดยใช้การจับสลาก

สรุปการสุ่มกลุ่มตัวอย่างได้ดังภาพประกอบ 8



ภาพประกอบ 8 สรุปการสุ่มกลุ่มตัวอย่างที่ใช้ในการวิจัย

### 3. เครื่องมือที่ใช้ในการเก็บรวบรวมข้อมูล

เครื่องมือที่ใช้ในการเก็บรวบรวมข้อมูล ได้แก่ แบบสอบถามเรื่อง การปฏิบัติงานและปัญหาในการปฏิบัติงานของคณะกรรมการสมาคมผู้ปกครองและครู โรงเรียนในสังกัดสำนักงานคณะกรรมการการศึกษาขั้นพื้นฐาน เขตตรวจราชการที่ 4 (ภาคผนวก ค) แบ่งออกเป็น 3 ตอน ดังนี้

ตอนที่ 1 แบบสอบถามเกี่ยวกับสถานภาพส่วนตัวของผู้ตอบแบบสอบถาม โดยเป็นแบบสอบถามแบบตรวจสอบรายการ (Check list)

ตอนที่ 2 แบบสอบถามเกี่ยวกับระดับการปฏิบัติงานของคณะกรรมการสมาคมผู้ปกครองและครู เป็นแบบสอบถามแบบมาตราประมาณค่า (Rating Scale) ชนิดกำหนดคำตอบเป็น 5 ระดับ จำนวน 50 ข้อ โดยสอบถามเกี่ยวกับระดับของการปฏิบัติงานของคณะกรรมการสมาคมผู้ปกครองและครู ซึ่งให้ค่าน้ำหนักคะแนน ดังนี้

- ระดับ 5 หมายถึง มีการปฏิบัติงานในระดับมากที่สุด ประมาณร้อยละ 81 – 100 ของการปฏิบัติงานในหน้าที่นั้นของคณะกรรมการสมาคมผู้ปกครองและครู
- ระดับ 4 หมายถึง มีการปฏิบัติงานในระดับมาก ประมาณร้อยละ 61 – 80 ของการปฏิบัติงานในหน้าที่นั้นของคณะกรรมการสมาคมผู้ปกครองและครู
- ระดับ 3 หมายถึง มีการปฏิบัติงานในระดับปานกลาง ประมาณร้อยละ 41 – 60 ของการปฏิบัติงานในหน้าที่นั้นของคณะกรรมการสมาคมผู้ปกครองและครู
- ระดับ 2 หมายถึง มีการปฏิบัติงานในระดับน้อย ประมาณร้อยละ 21 – 40 ของการปฏิบัติงานในหน้าที่นั้นของคณะกรรมการสมาคมผู้ปกครองและครู
- ระดับ 1 หมายถึง มีการปฏิบัติงานในระดับน้อยที่สุด ประมาณร้อยละ 1 – 20 ของการปฏิบัติงานในหน้าที่นั้นของคณะกรรมการสมาคมผู้ปกครองและครู

ตอนที่ 3 แบบสอบถามเกี่ยวกับระดับปัญหาการปฏิบัติงานของคณะกรรมการ  
สมาคมผู้ปกครองและครู ซึ่งให้ค่าน้ำหนักคะแนน ดังนี้

ระดับ 5	หมายถึง	ระดับของปัญหามากที่สุด ประมาณร้อยละ 81 - 100 ของการปฏิบัติงานในหน้าที่นั้นของคณะกรรมการ สมาคมผู้ปกครองและครู
ระดับ 4	หมายถึง	ระดับของปัญหามาก ประมาณร้อยละ 61 - 80 ของการปฏิบัติงานในหน้าที่นั้นของคณะกรรมการ สมาคมผู้ปกครองและครู
ระดับ 3	หมายถึง	ระดับของปัญหาปานกลาง ประมาณร้อยละ 41 - 60 ของการปฏิบัติงานในหน้าที่นั้นของคณะกรรมการ สมาคมผู้ปกครองและครู
ระดับ 2	หมายถึง	ระดับของปัญหาน้อย ประมาณร้อยละ 21 - 40 ของการปฏิบัติงานในหน้าที่นั้นของคณะกรรมการ สมาคมผู้ปกครองและครู
ระดับ 1	หมายถึง	ระดับของปัญหาน้อยที่สุด ประมาณร้อยละ 1 - 20 ของการปฏิบัติงานในหน้าที่นั้นของคณะกรรมการ สมาคมผู้ปกครองและครู

#### 4. การสร้างและพัฒนาเครื่องมือที่ใช้ในการเก็บรวบรวมข้อมูล

ผู้วิจัยได้สร้างเครื่องมือโดยดำเนินการสร้างตามลำดับขั้นตอนดังนี้

1. ศึกษาเอกสารเกี่ยวกับหน้าที่ของคณะกรรมการสมาคมผู้ปกครองและครู ที่กำหนดไว้  
ตามสมาคมผู้ปกครองและครูแห่งประเทศไทย ว่าด้วยคณะกรรมการสมาคมผู้ปกครองและครู  
พ.ศ. 2543

2. นำข้อมูลจากการศึกษาข้อ 1 มากำหนดกรอบแนวคิด และรูปแบบที่เหมาะสมในการ  
สร้างข้อคำถาม และดำเนินการสร้างแบบสอบถาม พร้อมทั้งเสนออาจารย์ที่ปรึกษาเพื่อขอคำแนะนำ  
หรือข้อเสนอแนะ แล้วนำมาปรับปรุงแก้ไข

3. นำแบบสอบถามที่ปรับปรุงแก้ไขแล้วให้ผู้ทรงคุณวุฒิ จำนวน 5 ท่าน (ภาคผนวก ก)  
ตรวจสอบความถูกต้องตามหลักวิชา ความสอดคล้องกันของคำถาม ตลอดจนภาษาที่ใช้เพื่อเป็นการ  
ตรวจสอบความตรงตามเนื้อหา (Content Validity) โดยมีเกณฑ์ในการคัดเลือกผู้ทรงคุณวุฒิ ดังนี้

มีวุฒิปริญญาเอกทางด้านการศึกษา หรือในสาขาที่เกี่ยวข้อง มีความรู้เกี่ยวกับการวิจัย  
และผ่านการปฏิบัติงานทางด้านการวิจัยเป็นอย่างดี



4. นำมาปรับปรุงแก้ไข

5. นำแบบสอบถามไปทดลองใช้ (try out) กับคณะกรรมการสมาคมผู้ปกครองและครู ที่ไม่ใช่กลุ่มตัวอย่างในการวิจัย จำนวน 30 คน ได้แก่ คณะกรรมการสมาคมผู้ปกครองและครู โรงเรียนสวนหลวง และโรงเรียนบางปลาหมอ “สูงสูมารศคฺจวิทย์” ในสังกัดสำนักงานเขตพื้นที่ การศึกษาสุพรรณบุรี เขต 1 จำนวนโรงเรียนละ 15 คน เพื่อวิเคราะห์ค่าความเที่ยง (Reliability) ของแบบสอบถาม โดยใช้ค่าสัมประสิทธิ์แอลฟา ( $\alpha$ -coefficient) ของครอนบาค (Cronbach) (พวงรัตน์ ทวีรัตน์. 2535 : 132 – 133) ได้ค่าความเที่ยงเท่ากับ .96

6. นำผลที่ได้มาปรับปรุง พัฒนา และจัดทำเป็นแบบสอบถามฉบับสมบูรณ์

5. การเก็บรวบรวมข้อมูล

ผู้วิจัยได้ดำเนินการเป็นลำดับดังนี้

1. ผู้วิจัยทำหนังสือขอความอนุเคราะห์จากบัณฑิตวิทยาลัย มหาวิทยาลัยราชภัฏ พระนครศรีอยุธยา เสนอ ผู้อำนวยการเขตพื้นที่การศึกษา เพื่อขออนุญาตเก็บรวบรวมข้อมูล จากคณะกรรมการสมาคมผู้ปกครองและครู โรงเรียนในสังกัดสำนักงานคณะกรรมการการศึกษา ขั้นพื้นฐาน เขตตรวจราชการที่ 4

2. นำแบบสอบถามฉบับสมบูรณ์ไปใช้กับกลุ่มตัวอย่าง โดยผู้วิจัยดำเนินการแจกแบบ สอบถาม แล้วอธิบายวัตถุประสงค์ วิธีการตอบและรับคืนด้วยตนเอง

3. นำข้อมูลที่เก็บรวบรวมได้ไปวิเคราะห์ข้อมูลทางสถิติต่อไป

6. การจัดทำและการวิเคราะห์ข้อมูล

เพื่อให้ได้คำตอบตรงตามความมุ่งหมายของการวิจัย ผู้วิจัยวิเคราะห์ข้อมูลโดยใช้โปรแกรม สำเร็จรูป SPSS for Windows version 12.0 โดยกำหนดวิธีการวิเคราะห์ข้อมูลทางสถิติไว้ ดังนี้

1. การวิเคราะห์คำนวณสถิติภาคบรรยายของข้อมูลต่าง ๆ เกี่ยวกับสถานภาพของผู้ตอบ แบบสอบถาม ใช้การแจกแจงความถี่ และค่าร้อยละ

2. การศึกษาการปฏิบัติงานของคณะกรรมการสมาคมผู้ปกครองและครู โรงเรียนในสังกัด สำนักงานคณะกรรมการการศึกษาขั้นพื้นฐาน เขตตรวจราชการที่ 4 ใช้การตรวจให้คะแนนและ หาค่าเฉลี่ย ( $\bar{X}$ ) และค่าเบี่ยงเบนมาตรฐาน (S.D.) ของแต่ละรายการ และแปลผลเป็น 5 ระดับ (วิเชียร เกตุสิงห์. 2538 : 9) ดังนี้

### 2.1 การตรวจให้คะแนน

ระดับ 5 หมายถึง มีระดับการปฏิบัติงาน มากที่สุด กำหนดค่าคะแนน เท่ากับ 5  
 ระดับ 4 หมายถึง มีระดับการปฏิบัติงาน มาก กำหนดค่าคะแนน เท่ากับ 4  
 ระดับ 3 หมายถึง มีระดับการปฏิบัติงาน ปานกลาง กำหนดค่าคะแนน เท่ากับ 3  
 ระดับ 2 หมายถึง มีระดับการปฏิบัติงาน น้อย กำหนดค่าคะแนน เท่ากับ 2  
 ระดับ 1 หมายถึง มีระดับการปฏิบัติงาน น้อยที่สุด กำหนดค่าคะแนน เท่ากับ 1

### 2.2 การแปลผลค่าเฉลี่ย

คะแนนเฉลี่ย 4.50 – 5.00 หมายถึง ระดับการปฏิบัติงานในหน้าที่นั้น  
 ของคณะกรรมการสมาคมผู้ปกครองและครู  
 มากที่สุด  
 คะแนนเฉลี่ย 3.50 – 4.49 หมายถึง ระดับการปฏิบัติงานในหน้าที่นั้น  
 ของคณะกรรมการสมาคมผู้ปกครองและครูมาก  
 คะแนนเฉลี่ย 2.50 – 3.49 หมายถึง ระดับการปฏิบัติงานในหน้าที่นั้น  
 ของคณะกรรมการสมาคมผู้ปกครองและครู  
 ปานกลาง  
 คะแนนเฉลี่ย 1.50 – 2.49 หมายถึง ระดับการปฏิบัติงานในหน้าที่นั้น  
 ของคณะกรรมการสมาคมผู้ปกครองและครู  
 น้อย  
 คะแนนเฉลี่ย 1.00 – 1.49 หมายถึง ระดับการปฏิบัติงานในหน้าที่นั้น  
 ของคณะกรรมการสมาคมผู้ปกครองและครู  
 น้อยที่สุด

3. การศึกษาปัญหาการปฏิบัติงานของคณะกรรมการสมาคมผู้ปกครองและครูโรงเรียนใน  
 สังกัดสำนักงานคณะกรรมการการศึกษาขั้นพื้นฐาน เขตตรวจราชการที่ 4 ใช้การตรวจให้คะแนน  
 และหาค่าเฉลี่ย ( $\bar{X}$ ) และค่าเบี่ยงเบนมาตรฐาน (S.D.) ของแต่ละรายการและแปลผลเป็น 5 ระดับ  
 (วิเชียร เกตุสิงห์. 2538 : 9) ดังนี้

### 3.1 การตรวจให้คะแนน

ระดับ 5 หมายถึง มีระดับปัญหา มากที่สุด กำหนดค่าคะแนน เท่ากับ 5  
 ระดับ 4 หมายถึง มีระดับปัญหา มาก กำหนดค่าคะแนน เท่ากับ 4  
 ระดับ 3 หมายถึง มีระดับปัญหา ปานกลาง กำหนดค่าคะแนน เท่ากับ 3  
 ระดับ 2 หมายถึง มีระดับปัญหา น้อย กำหนดค่าคะแนน เท่ากับ 2  
 ระดับ 1 หมายถึง มีระดับปัญหา น้อยที่สุด กำหนดค่าคะแนน เท่ากับ 1

### 3.2 การแปลผลค่าเฉลี่ย

- ค่าเฉลี่ยระหว่าง 4.50 – 5.00 หมายถึง ระดับของปัญหาการปฏิบัติงาน  
ในหน้าที่นั้นของคณะกรรมการ  
สมาคมผู้ปกครองและครู มากที่สุด
- ค่าเฉลี่ยระหว่าง 3.50 – 4.49 หมายถึง ระดับของปัญหาการปฏิบัติงาน  
ในหน้าที่นั้นของคณะกรรมการ  
สมาคมผู้ปกครองและครู มาก
- ค่าเฉลี่ยระหว่าง 2.50 – 3.49 หมายถึง ระดับของปัญหาการปฏิบัติงาน  
ในหน้าที่นั้นของคณะกรรมการ  
สมาคมผู้ปกครองและครู ปานกลาง
- ค่าเฉลี่ยระหว่าง 1.50 – 2.49 หมายถึง ระดับของปัญหาการปฏิบัติงาน  
ในหน้าที่นั้นของคณะกรรมการ  
สมาคมผู้ปกครองและครู น้อย
- ค่าเฉลี่ยระหว่าง 1.00 – 1.49 หมายถึง ระดับของปัญหาการปฏิบัติงาน  
ในหน้าที่นั้นของคณะกรรมการ  
สมาคมผู้ปกครองและครู น้อยที่สุด

4. การศึกษาเปรียบเทียบการปฏิบัติงานและปัญหาการปฏิบัติงานของคณะกรรมการสมาคมผู้ปกครองและครูที่มีสถานภาพต่างกัน ใช้การวิเคราะห์ความแปรปรวนแบบทางเดียว (One – Way Analysis of Variance) ในการทดสอบสมมุติฐาน โดยกำหนดค่าระดับนัยสำคัญทางสถิติที่ระดับ .05 มีขั้นตอนการวิเคราะห์ดังนี้

4.1 ทำการทดสอบความเป็นเอกพันธ์ของความแปรปรวน (Test of Homogeneity of Variances) ของกลุ่มตัวอย่างด้วยสถิติ Levene Statistic ซึ่งถ้าพบว่า ความเป็นเอกพันธ์ของความแปรปรวนไม่มีนัยสำคัญทางสถิติที่ระดับ 0.5 จะใช้สถิติ F - Statistic ในการทดสอบความแตกต่างของค่าเฉลี่ยของกลุ่มตัวอย่าง แต่ถ้าความเป็นเอกพันธ์ของความแปรปรวน มีนัยสำคัญทางสถิติที่ระดับ 0.5 จะใช้สถิติ Welch ในการทดสอบความแตกต่างของค่าเฉลี่ยของกลุ่มตัวอย่าง

4.2 หากผลการทดสอบความแตกต่างของค่าเฉลี่ยของกลุ่มตัวอย่างด้วยสถิติ F - Statistic หรือสถิติ Welch พบว่า มีนัยสำคัญทางสถิติ จะทำการทดสอบค่าเฉลี่ยรายคู่ (Post – Hoc Test) ดังนี้

4.2.1 ถ้าผลการทดสอบความแตกต่างของค่าเฉลี่ยของกลุ่มตัวอย่าง โดยสถิติ F - Statistic มีนัยสำคัญทางสถิติ จะทำการทดสอบค่าเฉลี่ยรายคู่ กลุ่มตัวอย่างด้วยวิธีแอลเอสดี (Least – Significant Difference : LSD)

4.2.2 ถ้าผลการทดสอบความเป็นเอกพันธ์ของความแปรปรวน (Test of Homogeneity of Variances) ของกลุ่มตัวอย่างด้วยสถิติ Levene Statistic พบว่า ความเป็นเอกพันธ์ของความแปรปรวนมีนัยสำคัญทางสถิติ จะทำการทดสอบค่าเฉลี่ยรายคู่ของกลุ่มตัวอย่างด้วยวิธีของ เกมส์ โฮเวลล์ (Games - Howell)