

บทที่ 3 วิธีดำเนินการวิจัย

ในการวิจัยครั้งนี้ เป็นการวิจัยเชิงสำรวจ โดยมีจุดมุ่งหมายเพื่อนำเสนอแนวทางการบริหารงานบุคคลของสถานศึกษาในเขตพื้นที่การศึกษาจังหวัดพระนครศรีอยุธยา โดยนำเสนอหัวข้อเกี่ยวกับวิธีดำเนินการวิจัยตามลำดับดังนี้

1. ขั้นตอนดำเนินการวิจัย
2. ประชากรและกลุ่มตัวอย่าง
3. เครื่องมือที่ใช้ในการเก็บรวบรวมข้อมูล
4. การเก็บรวบรวมข้อมูล
5. การจัดกระทำและวิเคราะห์ข้อมูล
6. สถิติที่ใช้ในการวิเคราะห์ข้อมูล

เนื้อหาสาระแต่ละหัวข้อมีรายละเอียดดังต่อไปนี้

ขั้นตอนดำเนินการวิจัย

การศึกษาวิจัยครั้งนี้ผู้วิจัยดำเนินการวิจัยแบ่งเป็น 5 ขั้นตอน คือ ขั้นการเตรียมการ ขั้นออกแบบแนวทาง ขั้นตรวจสอบความเหมาะสมของแนวทาง ขั้นการตรวจสอบความเป็นไปได้ของแนวทาง และขั้นการสรุป การดำเนินงานแต่ละขั้นตอน มีรายละเอียด ดังนี้

1. ขั้นการเตรียมการ

1.1 ศึกษา ค้นคว้าเอกสารเกี่ยวกับแนวคิด ทฤษฎี และหลักการ ของการบริหารงานบุคคล แนวทางการบริหารงานบุคคล การบริหารงานบุคคลตามพระราชบัญญัติการศึกษาแห่งชาติ พ.ศ. 2542 หลักการบริหารโดยเขตพื้นที่การศึกษา เขตพื้นที่การศึกษาจังหวัดพระนครศรีอยุธยา และงานวิจัยที่เกี่ยวข้อง

1.2 วิเคราะห์และสังเคราะห์จากแนวคิด ทฤษฎี และหลักการของการบริหารงานบุคคล แนวทางการบริหารงานบุคคล การบริหารงานบุคคลตามพระราชบัญญัติการศึกษาแห่งชาติ พ.ศ. 2542 หลักการบริหารโดยเขตพื้นที่การศึกษา เขตพื้นที่การศึกษาจังหวัดพระนครศรีอยุธยา และงานวิจัยที่เกี่ยวข้อง แล้วกำหนดเป็นกรอบแนวคิดในการวิจัย

2. ขั้นออกแบบแนวทาง

2.1 วิเคราะห์เนื้อหาจากกรอบแนวคิดในการวิจัย เพื่อกำหนดประเด็นเนื้อหาย่อยของแนวทางการบริหารงานบุคคลของสถานศึกษา

2.2 นำประเด็นเนื้อหาข้อของแนวทางมากำหนดโครงสร้างและรูปแบบของเครื่องมือที่ใช้เก็บรวบรวมข้อมูล ตามความมุ่งหมายของการวิจัย รวมทั้งกำหนดชนิดของข้อมูล และเกณฑ์ในการแปลผลการวิเคราะห์ข้อมูล โดยสร้างเป็นแบบสอบถามเพื่อรวบรวมข้อมูลเกี่ยวกับแนวทางการบริหารงานบุคคลของสถานศึกษาในเขตพื้นที่การศึกษาจังหวัดพระนครศรีอยุธยา

3. ขั้นตอนการตรวจสอบความเหมาะสมของแนวทาง

3.1 นำแบบสอบถามให้ผู้ทรงคุณวุฒิและผู้เชี่ยวชาญด้านการบริหารการศึกษา ที่ได้จากการเลือกแบบเจาะจงจำนวน 17 คน ทำการตรวจสอบความเหมาะสมของแนวทางการบริหารงานบุคคลของสถานศึกษา

3.2 ปรับปรุงแนวทางตามที่คุณทรงคุณวุฒิและผู้เชี่ยวชาญเสนอแนะได้แนวทางที่ปรับปรุงแล้ว เพื่อนำไปตรวจสอบความเป็นไปได้ของแนวทางต่อไป

4. ขั้นตอนการตรวจสอบความเป็นไปได้ของแนวทาง

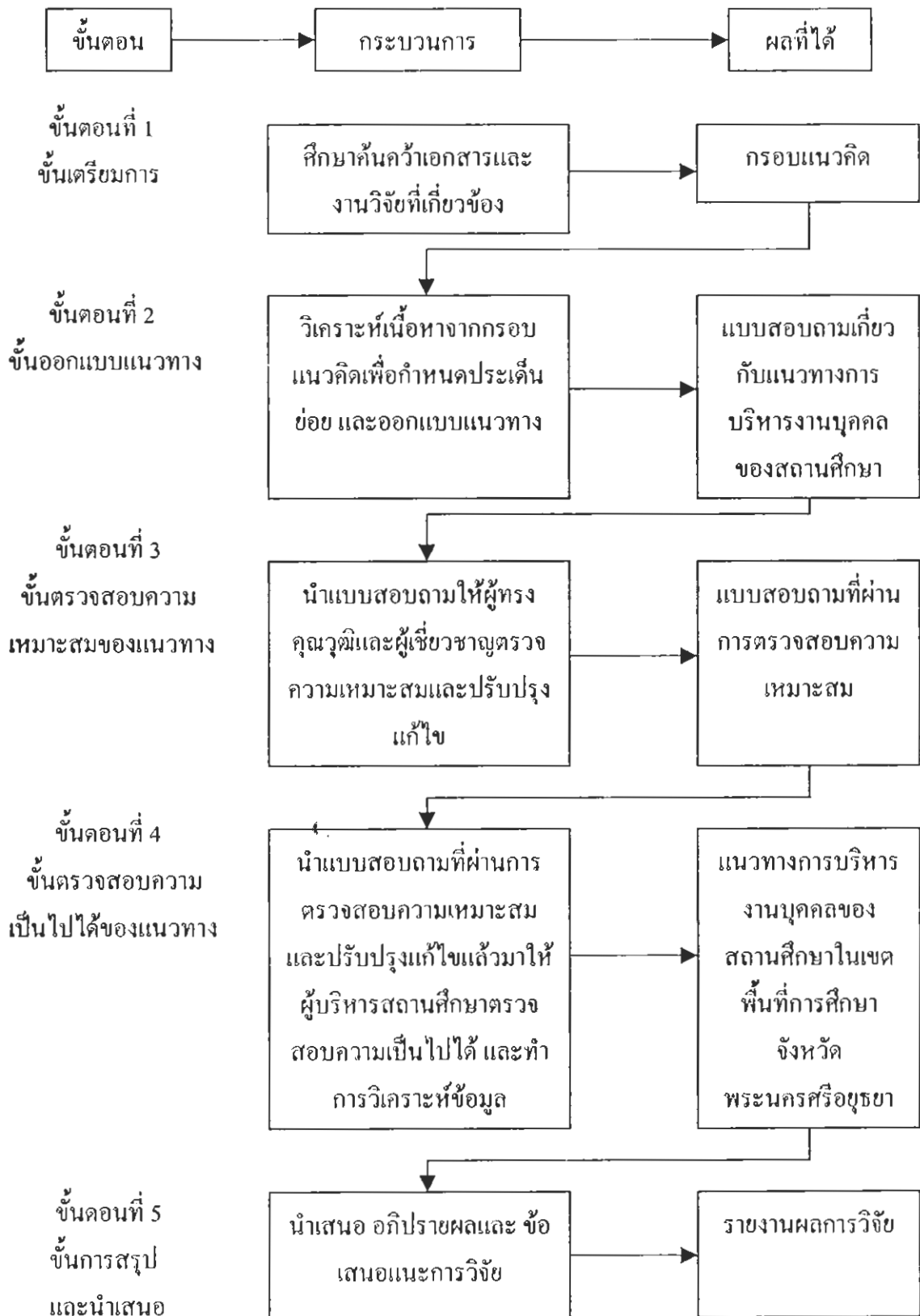
4.1 ให้ผู้บริหารสถานศึกษาชั้นพื้นฐาน ในจังหวัดพระนครศรีอยุธยาที่เป็นกลุ่มตัวอย่าง จำนวนทั้งหมด 201 คน เป็นผู้ตรวจสอบความเป็นไปได้ของแนวทาง

4.2 นำข้อมูลที่ได้จากแบบสอบถามผู้บริหารสถานศึกษาชั้นพื้นฐาน ในจังหวัดพระนครศรีอยุธยา มาตรวจสอบความสมบูรณ์ ทำการวิเคราะห์ข้อมูล และประมวลผล

5. ขั้นตอนการสรุปและนำเสนอ

ผู้วิจัยสรุปโดยสรุปผลความเหมาะสมและความเป็นไปได้ของแนวทางการบริหารงานบุคคลของสถานศึกษาในเขตพื้นที่การศึกษาจังหวัดพระนครศรีอยุธยา สรุปผลการนำเสนอแนวทางการบริหารงานบุคคลของสถานศึกษาในเขตพื้นที่การศึกษาจังหวัดพระนครศรีอยุธยา และอภิปรายผลการวิจัย โดยนำเสนอสรุปผลการวิจัย อภิปรายผลการวิจัย และข้อเสนอแนะการวิจัย รวมทั้งนำเสนอรายงานผลการวิจัยต่อคณะกรรมการควบคุมวิทยานิพนธ์ เพื่อพิจารณาให้ข้อเสนอแนะ แล้วนำมาแก้ไขปรับปรุงให้สมบูรณ์ต่อไป

โดยสามารถสรุปขั้นตอนดำเนินการวิจัยเป็นภาพประกอบ 4 ได้ดังนี้



ภาพประกอบ 4 ขั้นตอนดำเนินการวิจัย

ประชากรและกลุ่มตัวอย่าง

ผู้วิจัยจะศึกษาจากประชากรและกลุ่มตัวอย่าง ดังนี้

1. ประชากร ได้แก่

1.1 ประชากรที่ใช้ในการวิจัยในขั้นการตรวจสอบความเหมาะสมของแนวทาง ได้แก่ ผู้ทรงคุณวุฒิและผู้เชี่ยวชาญด้านการบริหารการศึกษา คือ คณาจารย์ประจำหลักสูตรครุศาสตรมหาบัณฑิต สาขาการบริหารการศึกษา ของสถาบันราชภัฏพระนครศรีอยุธยา จำนวน 6 คน และผู้บริหารระดับสูงของหน่วยงานทางการศึกษา ในจังหวัดพระนครศรีอยุธยาจำนวน 11 คน รวมทั้งสิ้น 17 คน

1.2 ประชากรที่ใช้ในการวิจัย ในขั้นการตรวจสอบความเป็นไปได้ของแนวทาง ได้แก่ ผู้บริหารสถานศึกษาขั้นพื้นฐาน ในจังหวัดพระนครศรีอยุธยา ปีการศึกษา 2546 จำนวนทั้งสิ้น 420 คน

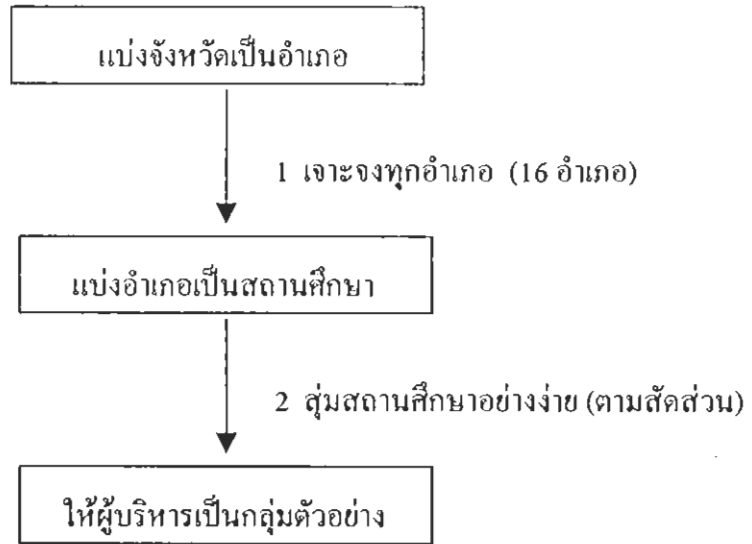
2. กลุ่มตัวอย่าง

2.1 การกำหนดขนาดกลุ่มตัวอย่าง

2.1.1 ในขั้นการตรวจสอบความเหมาะสมของแนวทาง ศึกษาจากประชากร ได้แก่ ผู้ทรงคุณวุฒิและผู้เชี่ยวชาญด้านการบริหารการศึกษาคือ คณาจารย์ประจำหลักสูตรครุศาสตรมหาบัณฑิต สาขาการบริหารการศึกษา ของสถาบันราชภัฏพระนครศรีอยุธยา จำนวน 6 คน และผู้บริหารระดับสูงของหน่วยงานทางการศึกษาในจังหวัดพระนครศรีอยุธยา จำนวน 11 คน รวมทั้งสิ้น 17 คน

2.1.2 ในขั้นการตรวจสอบความเป็นไปได้ของแนวทางศึกษาจากกลุ่มตัวอย่าง ได้แก่ ผู้บริหารสถานศึกษาขั้นพื้นฐาน ในจังหวัดพระนครศรีอยุธยา ปีการศึกษา 2546 จำนวน 201 คน ซึ่งได้มาจากการคำนวณตามตารางอัตราส่วนของ ครีชี และ มอร์แกน (บุญชม ศรีสะอาด. 2532 : 39-41 ; อ้างอิงจาก Krejcie and Morgan. 1970. *Educational and Psychological Management.*) แล้วสุ่มตัวอย่างอย่างง่ายตามสัดส่วน (Quota Sampling)

2.2. การสุ่มกลุ่มตัวอย่าง อย่างง่ายตามสัดส่วน โดยมี 2 ขั้นตอน ดังแสดงในภาพประกอบต่อไปนี้



ภาพประกอบ 5 ขั้นตอนการสุ่มตัวอย่าง

จำนวนประชากรและกลุ่มตัวอย่าง ของผู้บริหารสถานศึกษาขั้นพื้นฐานในจังหวัด
พระนครศรีอยุธยา แบ่งเป็นอำเภอต่าง ๆ ได้ดังรายละเอียดในตาราง 3

ตาราง 3 แสดงจำนวนกลุ่มประชากรและกลุ่มตัวอย่างแต่ละอำเภอ ของสถานศึกษาขั้นพื้นฐาน
จังหวัดพระนครศรีอยุธยา

อำเภอ	ผู้บริหารสถานศึกษา	
	ประชากร	กลุ่มตัวอย่าง
1. พระนครศรีอยุธยา	37	18
2. ท่าเรือ	26	12
3. นครหลวง	21	10
4. บางซ้าย	17	8
5. บางไทร	31	15
6. บางบาล	26	13
7. บางปะหัน	31	15
8. บางปะอิน	34	16
9. บ้านแพรก	9	4
10. ผักไห่	23	11
11. ภาชี	25	12
12. มหาราช	17	8
13. ลาดบัวหลวง	26	13
14. วังน้อย	29	14
15. เสนา	38	18
16. อุทัย	30	14
รวม	420	201

เครื่องมือที่ใช้ในการเก็บรวบรวมข้อมูล

ผู้วิจัยได้ออกแบบและพัฒนาเครื่องมือที่ใช้ในการเก็บรวบรวมข้อมูล ดังนี้

1. ลักษณะของเครื่องมือ

เครื่องมือที่ใช้ในการเก็บรวบรวมข้อมูลใช้แบบสอบถาม 2 ฉบับ โดยมีรายละเอียด ดังนี้

1.1 แบบสอบถามฉบับที่ 1

ตอนที่ 1 เป็นแบบสอบถามข้อมูลเบื้องต้นของผู้ตอบแบบสอบถาม มีลักษณะเป็นแบบเลือกตอบ (Check list)

ตอนที่ 2 เป็นแบบมาตราส่วนประมาณค่าของ ลิกอร์ท (Likert's Rating Scale) มีจุดมุ่งหมายให้ผู้ทรงคุณวุฒิและผู้เชี่ยวชาญด้านการบริหารการศึกษารวสอบความเหมาะสมของแนวทาง การบริหารงานบุคคลของสถานศึกษา โดยให้ผู้ตอบแบบสอบถามพิจารณาว่า สิ่งทีระบุในข้อคำถามนั้นมีความเหมาะสมมากน้อยเพียงใด กำหนดระดับความคิดเห็นเป็น 5 ระดับ คือ ระดับ 1 หมายถึงมีความเหมาะสมน้อยที่สุด หรือประมาณร้อยละ 1-20 ของสภาพต่าง ๆ ของสถานศึกษา ระดับ 2 หมายถึงมีความเหมาะสมน้อยหรือประมาณร้อยละ 21-40 ของสภาพต่าง ๆ ของสถานศึกษา ระดับ 3 หมายถึงมีความเหมาะสมปานกลางหรือประมาณร้อยละ 41-60 ของสภาพต่าง ๆ ของสถานศึกษา ระดับ 4 หมายถึงมีความเหมาะสมมากหรือประมาณร้อยละ 61-80 ของสภาพต่าง ๆ ของสถานศึกษา และระดับ 5 หมายถึงมีความเหมาะสมมากที่สุดหรือประมาณร้อยละ 81-100 ของสภาพต่าง ๆ ของสถานศึกษา

1.2 แบบสอบถามฉบับที่ 2

ตอนที่ 1 เป็นแบบสอบถามข้อมูลเบื้องต้นของผู้ตอบแบบสอบถาม มีลักษณะเป็นแบบเลือกตอบ (Check list)

ตอนที่ 2 เป็นแบบมาตราส่วนประมาณค่าของ ลิกอร์ท (Likert's Rating Scale) มีจุดมุ่งหมายให้ผู้บริหารสถานศึกษาขั้นพื้นฐาน ในจังหวัดพระนครศรีอยุธยาตรวจสอบความเป็นไปได้ของแนวทางการบริหารงานบุคคลของสถานศึกษา โดยให้ผู้ตอบแบบสอบถามพิจารณาว่า สิ่งทีระบุในข้อคำถามนั้นมีความเป็นไปได้มากน้อยเพียงใด โดยกำหนดระดับความคิดเห็นเป็น 5 ระดับ คือ ระดับ 1 หมายถึงมีความเป็นไปได้น้อยที่สุดหรือประมาณร้อยละ 1-20 ของสภาพต่าง ๆ ของสถานศึกษา ระดับ 2 หมายถึงมีความเป็นไปได้น้อยหรือประมาณร้อยละ 21-40 ของสภาพต่าง ๆ ของสถานศึกษา ระดับ 3 หมายถึงมีความเป็นไปได้ปานกลางหรือประมาณร้อยละ 41-60 ของสภาพต่าง ๆ ของสถานศึกษา ระดับ 4 หมายถึงมีความเป็นไปได้มาก หรือประมาณร้อยละ 61-80 ของสภาพต่าง ๆ ของสถานศึกษา และระดับ 5 หมายถึงมีความเป็นไปได้มากที่สุดหรือประมาณร้อยละ 81-100 ของสภาพต่าง ๆ ของสถานศึกษา

2. ขั้นตอนการสร้างและพัฒนาเครื่องมือ

การสร้างเครื่องมือครั้งนี้ ผู้วิจัยดำเนินการตามขั้นตอน ดังนี้

2.1 ศึกษาเอกสารต่าง ๆ รวมทั้งงานวิจัยที่เกี่ยวข้องกับแนวคิด หลักการ และองค์ประกอบ ขั้นตอนการดำเนินงาน แนวทางที่เหมาะสมและเป็นไปได้ในการบริหารงานบุคคล

2.2 ศึกษาวิธีการสร้างแบบสอบถามมาตราส่วนประมาณค่า (Rating Scale) ให้ครอบคลุมแนวทางการบริหารงานบุคคล

2.3 สร้างแบบสอบถามมาตราส่วนประมาณค่าแนวทางการบริหารงานบุคคลได้ 14 ภารกิจ 74 บทบาทและหน้าที่

2.4 นำแบบสอบถามที่สร้างขึ้นมาให้ประธาน กรรมการ ผู้ควบคุมวิทยานิพนธ์ ตรวจสอบความถูกต้อง แล้วนำไปให้ผู้เชี่ยวชาญจำนวน 5 ท่าน ตรวจสอบคุณภาพด้านความตรงเชิงเนื้อหา (Content Validity) แล้วนำมาปรับปรุงแก้ไข ส่วนคุณสมบัติของผู้เชี่ยวชาญต้องมีวุฒิ การศึกษาอย่างต่ำระดับปริญญาโททางด้านบริหารการศึกษาหรือมีประสบการณ์เกี่ยวกับการบริหารงานบุคคล

2.5 ตรวจสอบแก้ไขปรับปรุงแบบสอบถามตามที่คุณเชี่ยวชาญทั้ง 5 ท่าน เสนอแนะ ร่วมกับประธานกรรมการ ผู้ควบคุมวิทยานิพนธ์อีกครั้ง

2.6 นำแบบสอบถามฉบับสมบูรณ์ นำไปเก็บรวบรวมข้อมูลจากกลุ่มประชากรเพื่อ ตรวจสอบความเหมาะสมของแนวทาง .

2.7 นำแบบสอบถามที่ผ่านการตรวจสอบความเหมาะสมมาปรับปรุงเป็นแบบสอบถาม ได้ 14 ภารกิจ 72 บทบาทและหน้าที่ เป็นฉบับทดลองใช้เพื่อตรวจสอบความเป็นไปได้ต่อไป

2.8 นำแบบสอบถามที่ปรับปรุงไปทดลองใช้ (Tryout) กับกลุ่มตัวอย่างที่มีลักษณะ ใกล้เคียงกับกลุ่มตัวอย่าง ได้แก่ ผู้บริหารสถานศึกษาชั้นพื้นฐาน ในจังหวัดพระนครศรีอยุธยา ที่ไม่เป็นกลุ่มตัวอย่างจำนวน 30 คน เพื่อวิเคราะห์หาค่าความเชื่อมั่น (Reliability) โดย วิธีสัมประสิทธิ์อัลฟาของ ครอนบาค (Cronbach) (พวงรัตน์ ทวีรัตน์, 2540 : 132-133) โดยใช้ โปรแกรม SPSS ผลการวิเคราะห์ได้ค่าความเชื่อมั่นของแบบสอบถามทั้งฉบับเท่ากับ .9849 แสดงว่า แบบสอบถามมีความเชื่อมั่นสามารถนำไปใช้ในการเก็บรวบรวมข้อมูลสำหรับวิจัยได้

การเก็บรวบรวมข้อมูล

การเก็บรวบรวมข้อมูล ผู้วิจัยได้ดำเนินการตามลำดับขั้นตอนดังนี้

1. ผู้วิจัยได้นำหนังสือขอความร่วมมือในการทำวิจัยจากบัณฑิตวิทยาลัย สถาบันราชภัฏพระนครศรีอยุธยา เพื่อขอให้ออกหนังสือถึงผู้ทรงคุณวุฒิ และผู้เชี่ยวชาญ จำนวน 17 ฉบับ แล้วนำแบบสอบถามฉบับที่ 1 พร้อมทั้งหนังสือของบัณฑิตวิทยาลัย ไปให้ผู้ทรงคุณวุฒิและผู้เชี่ยวชาญ ตรวจสอบความเหมาะสมของแนวทาง

2. ผู้วิจัยทำหนังสือบันทึกเสนอขอความร่วมมือในการเก็บรวบรวมข้อมูลจากบัณฑิตวิทยาลัย สถาบันราชภัฏพระนครศรีอยุธยา เพื่อขอให้ออกหนังสือถึงผู้บริหารสถานศึกษาชั้นพื้นฐาน

ในเขตพื้นที่การศึกษาจังหวัดพระนครศรีอยุธยา จำนวน 30 ฉบับ เพื่อทดสอบความเชื่อมั่นของแบบสอบถาม (Tryout) ฉบับที่ 2

3. ผู้วิจัยทำหน้าที่ฉบับที่เสนอขอความร่วมมือในการเก็บรวบรวมข้อมูลจากบัณฑิตวิทยาลัย สถาบันราชภัฏพระนครศรีอยุธยาเพื่อขอให้ออกหนังสือถึงผู้บริหารสถานศึกษาชั้นพื้นฐานในเขตพื้นที่การศึกษาจังหวัดพระนครศรีอยุธยา จำนวน 201 ฉบับ แล้วนำแบบสอบถามฉบับที่ 2 พร้อมทั้งหนังสือของบัณฑิตวิทยาลัย ไปให้ผู้บริหารสถานศึกษาชั้นพื้นฐานในเขตพื้นที่การศึกษาจังหวัดพระนครศรีอยุธยา 201 คน ตรวจสอบความเป็นไปได้ของแนวทาง

4. ผู้วิจัยดำเนินการเก็บรวบรวมข้อมูลด้วยตนเองบางส่วน และบางส่วนให้ส่งกลับทางไปรษณีย์โดยแบบซองที่ติดแสตมป์มาพร้อม ทั้งนี้ได้กำหนดวัน เวลา และสถานที่ในการส่งแบบสอบถามคืน

5. หลังจากส่งแบบสอบถามไปแล้ว 15 วัน ผู้วิจัยได้ติดตามการส่งแบบสอบถามกลับคืนโดยการโทรศัพท์สอบถามบางส่วน และติดตามรับคืนด้วยตนเองบางส่วน

6. ผู้วิจัยได้รับแบบสอบถามกลับคืนมาทั้งสิ้น 196 ฉบับ คิดเป็นร้อยละ 97.51

7. นำแบบสอบถามมาวิเคราะห์ข้อมูล

การจัดกระทำข้อมูลและการวิเคราะห์ข้อมูล

ผู้วิจัยได้จัดกระทำข้อมูลและการวิเคราะห์ข้อมูล ตามลำดับดังนี้

1. การจัดกระทำข้อมูล

ผู้วิจัยได้นำข้อมูลที่ได้ มาจัดกระทำดังนี้

1.1 นำแบบสอบถามที่ได้รับคืนมาตรวจสอบความเรียบร้อย ความถูกต้องและความสมบูรณ์ในการตอบ

1.2 นำแบบสอบถามที่สมบูรณ์ ไปลงรหัสและนำไปวิเคราะห์ด้วยเครื่องไมโครคอมพิวเตอร์ มาบันทึกลงแฟ้มข้อมูล โดยการใช้โปรแกรม SPSS For Windows Version 10 เพื่อวิเคราะห์หาค่าสถิติตามจุดมุ่งหมาย

2. การวิเคราะห์ข้อมูล

ผู้วิจัยได้นำข้อมูลที่จัดกระทำแล้วมาวิเคราะห์ โดยแยกเป็นสองฉบับ ดังนี้

2.1 แบบสอบถามฉบับที่ 1

ผู้วิจัยได้วิเคราะห์ข้อมูลแยกเป็นสองตอนดังนี้

ตอนที่ 1 แบบสอบถามข้อมูลเบื้องต้น วิเคราะห์ข้อมูลโดยการแจกแจงความถี่ และหาค่าร้อยละ และแปลผลตามลำดับของค่าร้อยละ แล้วนำเสนอผลการวิจัยเป็นตารางประกอบ

คำบรรยาย

ตอนที่ 2 แบบสอบถามเพื่อตรวจสอบความเหมาะสมของแนวทางการบริหารงานบุคคลของสถานศึกษา ดำเนินการวิเคราะห์โดยนำแบบสอบถามที่ให้ผู้ทรงคุณวุฒิและผู้เชี่ยวชาญด้านการบริหารการศึกษาตอบ นำมาวิเคราะห์ด้วยค่าเฉลี่ยเลขคณิต (μ) และค่าความเบี่ยงเบนมาตรฐาน (σ) ประเด็นใดที่มีระดับค่าคะแนนเฉลี่ยมากกว่า 3.50 ขึ้นไป และค่าความเบี่ยงเบนมาตรฐานไม่เกิน 1.00 (พวงรัตน์ ทวีรัตน์, 2540 : 117) จะถือเป็นประเด็นที่มีความเหมาะสมสามารถนำไปปฏิบัติจริงได้ภายใต้บริบทของสถานศึกษาในเขตพื้นที่การศึกษาจังหวัดพระนครศรีอยุธยาและกำหนดน้ำหนักคะแนนเพื่อวิเคราะห์ข้อมูลตามวิธีของ ลีเคิร์ท ดังนี้ (ล้วน สายยศ และ อังคณา สายยศ, 2536 : 156 - 157)

เหมาะสมน้อยที่สุด	ให้ค่าน้ำหนักคะแนน	1
เหมาะสมน้อย	ให้ค่าน้ำหนักคะแนน	2
เหมาะสมปานกลาง	ให้ค่าน้ำหนักคะแนน	3
เหมาะสมมาก	ให้ค่าน้ำหนักคะแนน	4
เหมาะสมมากที่สุด	ให้ค่าน้ำหนักคะแนน	5

การแปลความหมาย ผู้วิจัยได้กำหนดเกณฑ์การแปลค่าเฉลี่ย ดังนี้

ระดับค่าเฉลี่ย	1.00 – 1.79	หมายถึง	เหมาะสมน้อยที่สุด
ระดับค่าเฉลี่ย	1.80 – 2.59	หมายถึง	เหมาะสมน้อย
ระดับค่าเฉลี่ย	2.60 – 3.39	หมายถึง	เหมาะสมปานกลาง
ระดับค่าเฉลี่ย	3.40 – 4.19	หมายถึง	เหมาะสมมาก
ระดับค่าเฉลี่ย	4.20 – 5.00	หมายถึง	เหมาะสมมากที่สุด

ผู้วิจัยได้กำหนดเกณฑ์การแปลค่าความเบี่ยงเบนมาตรฐาน ดังนี้

ค่าความเบี่ยงเบนมาตรฐานไม่เกิน	1.00	หมายถึง	การกระจายของข้อมูลน้อย
ค่าความเบี่ยงเบนมาตรฐานมากกว่า	1.00	หมายถึง	การกระจายของข้อมูลมาก

2.2 แบบสอบถามฉบับที่ 2

ผู้วิจัยได้วิเคราะห์ข้อมูลแยกเป็นสองตอน ดังนี้

ตอนที่ 1 แบบสอบถามข้อมูลเบื้องต้น วิเคราะห์ข้อมูลโดยการแจกแจงความถี่และหาค่าร้อยละ และแปลผลตามลำดับของค่าร้อยละ แล้วนำเสนอผลการวิจัยเป็นตารางประกอบคำบรรยาย

ตอนที่ 2 แบบสอบถามเพื่อตรวจสอบความเป็นไปได้ของแนวทางการบริหารงานบุคคลของสถานศึกษา ดำเนินการวิเคราะห์โดยนำแบบสอบถามที่ให้ผู้บริหารสถานศึกษาชั้นพื้นฐานใน

จังหวัด พระนครศรีอยุธยาคนนำมาวิเคราะห์หาค่าเฉลี่ยเลขคณิต และค่าความเบี่ยงเบนมาตรฐาน เป็นรายชื่อ ซึ่งผู้วิจัย กำหนดน้ำหนักคะแนนเพื่อการวิเคราะห์ข้อมูลตามวิธีของลิเคิร์ต ดังนี้

เป็นไปได้น้อยที่สุด	ให้ค่าน้ำหนักคะแนน	1
เป็นไปได้น้อย	ให้ค่าน้ำหนักคะแนน	2
เป็นไปได้ปานกลาง	ให้ค่าน้ำหนักคะแนน	3
เป็นไปได้มาก	ให้ค่าน้ำหนักคะแนน	4
เป็นไปได้มากที่สุด	ให้ค่าน้ำหนักคะแนน	5

การแปลความหมาย ผู้วิจัยได้กำหนดเกณฑ์การแปลค่าเฉลี่ย ดังนี้

ระดับค่าเฉลี่ย	1.00 – 1.79	หมายถึง	เป็นไปได้น้อยที่สุด
ระดับค่าเฉลี่ย	1.80 – 2.59	หมายถึง	เป็นไปได้น้อย
ระดับค่าเฉลี่ย	2.60 – 3.39	หมายถึง	เป็นไปได้ปานกลาง
ระดับค่าเฉลี่ย	3.40 – 4.19	หมายถึง	เป็นไปได้มาก
ระดับค่าเฉลี่ย	4.20 – 5.00	หมายถึง	เป็นไปได้มากที่สุด

ผู้วิจัยได้กำหนดเกณฑ์การแปลค่าความเบี่ยงเบนมาตรฐาน ดังนี้

ค่าความเบี่ยงเบนมาตรฐานไม่เกิน 1.00 หมายถึง การกระจายของข้อมูลน้อย

ค่าความเบี่ยงเบนมาตรฐานมากกว่า 1.00 หมายถึง การกระจายของข้อมูลมาก

ทั้งนี้การวิเคราะห์ความเหมาะสมและความเป็นไปได้ของแนวทางจะดำเนินการเป็นรายชื่อ

รายแนวทาง และโดยภาพรวม

สถิติที่ใช้ในการวิเคราะห์ข้อมูล

การวิจัยครั้งนี้ ผู้วิจัยได้กำหนดสถิติที่ใช้ในการวิเคราะห์ข้อมูล ดังนี้

1. ประชากรและกลุ่มตัวอย่างในการตอบแบบสอบถาม ใช้การแจกแจงความถี่ (Frequency) และค่าร้อยละ (Percentage)
2. การวิเคราะห์ความเหมาะสมและความเป็นไปได้ของแนวทางการบริหารงานบุคคล ใช้ค่าเฉลี่ย (Mean) และค่าเบี่ยงเบนมาตรฐาน (Standard deviation)