

### บทที่ 3

#### วิธีดำเนินการวิจัย

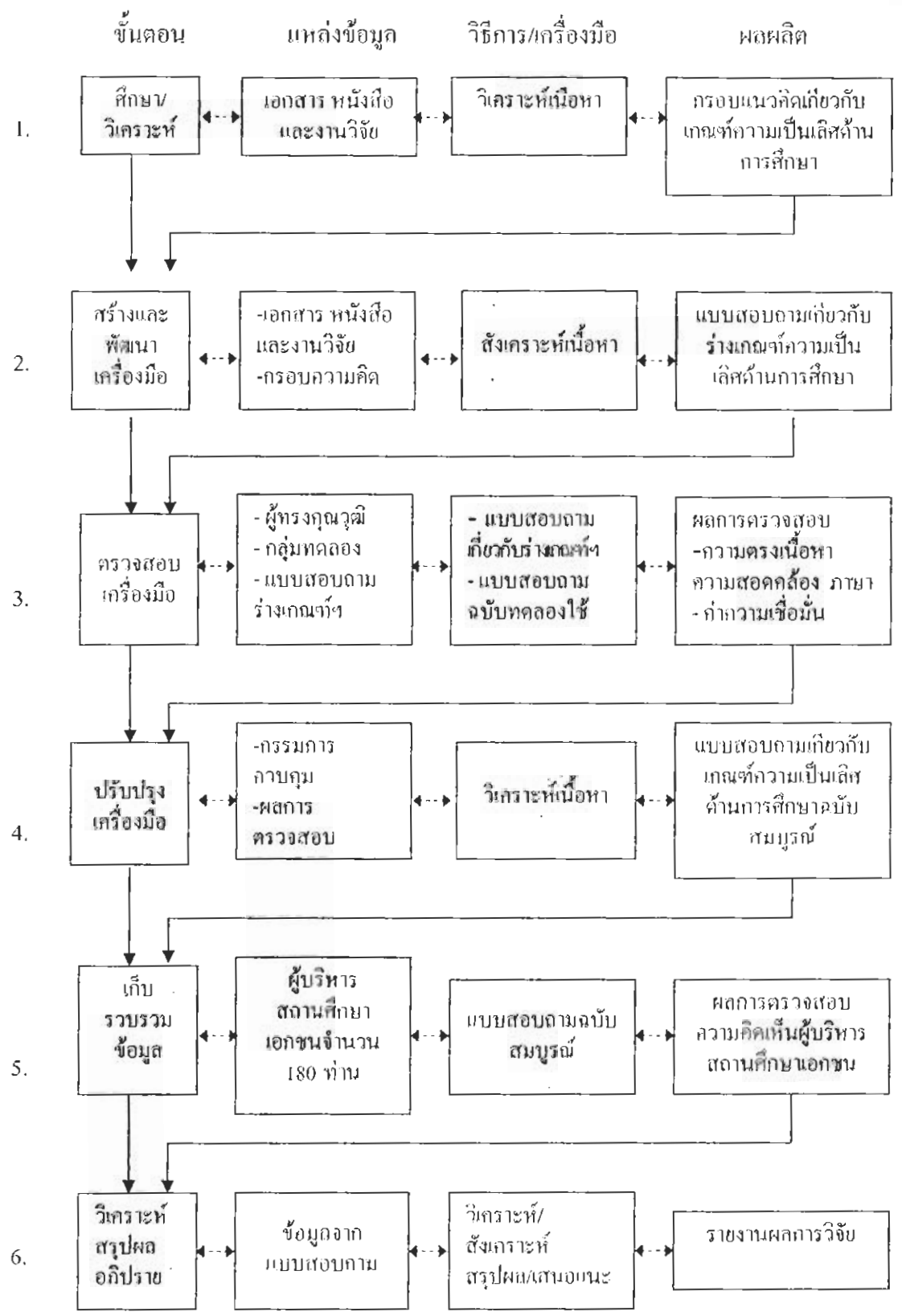
การวิจัยครั้งนี้เป็นการวิจัยเชิงบรรยาย มีจุดมุ่งหมายเพื่อศึกษาความคิดเห็นของผู้บริหารสถานศึกษาเอกชนเกี่ยวกับเกณฑ์ความเป็นเลิศด้านการจัดการศึกษา และในบทนี้เป็นการนำเสนอรายละเอียดเกี่ยวกับวิธีการดำเนินการวิจัยตามหัวข้อต่อไปนี้

1. ขั้นตอนดำเนินการวิจัย
2. ประชากรที่ใช้ในการวิจัยและกลุ่มตัวอย่าง
3. เครื่องมือที่ใช้ในการวิจัย
4. ขั้นตอนการสร้างและพัฒนาเครื่องมือที่ใช้ในการวิจัย
5. การเก็บรวบรวมข้อมูล
6. การวิเคราะห์ข้อมูล

วิธีดำเนินการในแต่ละประเด็นดังกล่าวมีรายละเอียดดังต่อไปนี้

#### ขั้นตอนดำเนินการวิจัย

การวิจัยครั้งนี้ผู้วิจัยดำเนินการวิจัยตามขั้นตอน 6 ขั้นตอน โดยกล่าวถึงแหล่งข้อมูล วิธีการ/เครื่องมือ และผลผลิตในแต่ละขั้นตอน แล้วสรุปแสดงไว้ในภาพประกอบ 8 ดังนี้



ภาพประกอบ 8 ขั้นตอนการดำเนินการวิจัย

## 1. ศึกษาและวิเคราะห์

ผู้วิจัยค้นคว้าเอกสาร หนังสือและงานวิจัยที่เกี่ยวข้องกับแนวคิดการบริหารสู่ความเป็นเลิศ แม่แบบระบบบริหารตามแนวทาง TQM เกณฑ์ความเป็นเลิศด้านการศึกษารูปแบบ MBNQA เกณฑ์การให้คะแนนแบบรูบริก แนวทางการบริหารสถานศึกษาเอกชน ความเกี่ยวข้องระหว่าง การบริหารสถานศึกษาเอกชนกับเกณฑ์ความเป็นเลิศด้านการศึกษา และงานวิจัยที่เกี่ยวข้อง เพื่อให้ได้กรอบแนวคิดทฤษฎีเกี่ยวกับเกณฑ์ความเป็นเลิศด้านการศึกษา

## 2. สร้างและพัฒนาเครื่องมือ

ผู้วิจัยสังเคราะห์เนื้อหาจากกรอบแนวคิดในการวิจัย เพื่อกำหนดโครงสร้างเนื้อหา และ ประเด็นย่อยของเกณฑ์ความเป็นเลิศด้านการศึกษา นำไปสร้างแบบสอบถาม โดยกำหนดกรอบ ของแบบสอบถามตามความมุ่งหมายของการวิจัย และตามโครงสร้างของเกณฑ์ความเป็นเลิศด้าน การศึกษา ซึ่งประกอบด้วยองค์ประกอบ ค่าคะแนน และแนวทางการให้คะแนน เพื่อให้ได้ แบบสอบถามเกี่ยวกับร่างเกณฑ์ความเป็นเลิศด้านการศึกษา

## 3. ตรวจสอบเครื่องมือ

ผู้วิจัยตรวจสอบเครื่องมือทั้งด้านความตรงของเนื้อหา และความเชื่อมั่น ดังนี้

3.1 การตรวจสอบความตรงของเนื้อหา ผู้วิจัยนำแบบสอบถามร่างเกณฑ์ ความเป็นเลิศด้านการศึกษาเสนอผู้ทรงคุณวุฒิ 7 ท่าน (ดังรายนามในภาคผนวก ข) เพื่อ ตรวจสอบความตรงของเนื้อหา (Content validity) และความสอดคล้องกันของข้อคำถามตลอดจน ภาษาที่ใช้ นำมาปรับปรุงเป็นแบบสอบถามฉบับทดลองใช้

3.2 การตรวจสอบความเชื่อมั่น ผู้วิจัยนำแบบสอบถามฉบับทดลองใช้ไปทดลอง กับกลุ่มประชากรที่ไม่ใช่กลุ่มตัวอย่าง 30 ท่าน เพื่อตรวจสอบความเชื่อมั่นและความชัดเจนของ แบบสอบถาม

## 4. ปรับปรุงเครื่องมือ

ผู้วิจัยวิเคราะห์ผลการตรวจสอบ และปรึกษากรรมการผู้ควบคุมวิทยานิพนธ์เพื่อ ปรับปรุงแบบสอบถามฉบับทดลองใช้ สร้างเป็นแบบสอบถามเกี่ยวกับเกณฑ์ความเป็นเลิศ ด้านการศึกษาลบับสมบูรณ์

## 5. เก็บรวบรวมข้อมูล

ผู้วิจัยจัดส่งแบบสอบถามฉบับสมบูรณ์ ให้ผู้บริหารของสถานศึกษาเอกชนที่ผ่าน การรับรองมาตรฐานและการประกันคุณภาพจากสำนักงานคณะกรรมการการศึกษาเอกชน ซึ่งเป็น กลุ่มตัวอย่างจำนวน 180 ท่าน และติดตามทางตามทางโทรศัพท์ นำแบบสอบถามที่สลับกลับมา ตรวจสอบได้แบบสอบถามที่มีความสมบูรณ์จำนวน 174 ฉบับ คิดเป็นร้อยละ 96.67

## 6. วิเคราะห์ สรุปผลและอภิปรายผล

ผู้วิจัยนำข้อมูลที่ได้จากการเก็บรวบรวมมาวิเคราะห์ด้วยโปรแกรมสำเร็จรูป SPSS และแปลผล นำเสนอผลการวิเคราะห์ข้อมูลสรุปผล อภิปรายผล ข้อเสนอแนะ และจัดทำเป็นรายงาน

### ประชากรและกลุ่มตัวอย่างในการวิจัย

1. ประชากรที่ใช้ในการวิจัย คือ ผู้บริหารของสถานศึกษาเอกชนที่ผ่านการรับรองมาตรฐานและการประกันคุณภาพ จากสำนักงานคณะกรรมการการศึกษาเอกชนจำนวน 326 ท่าน (สำนักงานคณะกรรมการการศึกษาเอกชน. 2544 : 1)

2. กลุ่มตัวอย่าง การกำหนดขนาดของกลุ่มตัวอย่าง ใช้สูตรของทาโร ยามาเน ที่ระดับ  $c = 0.05$  (อุทธรณ์ กัษวรัตน์. 2543 : 79) ผลจากการคำนวณได้กลุ่มตัวอย่างจำนวน 180 ท่าน

การเลือกกลุ่มตัวอย่าง เพื่อให้ได้กลุ่มตัวอย่างกระจายครอบคลุมทั่วประเทศ ผู้วิจัยใช้การคำนวณขนาดกลุ่มตัวอย่าง โดยการเทียบสัดส่วนประชากรจำแนกตามเขตการศึกษา 13 เขต (สมาคมสมาพันธ์การศึกษาเอกชนแห่งประเทศไทย. 2542 : 7) แล้วคำนวณขนาดของกลุ่มตัวอย่างแต่ละเขตการศึกษา ต่อจากนั้นสุ่มอย่างง่ายโดยจับสลากรายชื่อโรงเรียนในแต่ละเขตการศึกษาตามจำนวนที่คำนวณได้ ตามตาราง 6

ตาราง 6 จำนวนประชากรและจำนวนกลุ่มตัวอย่างที่ใช้ในการวิจัย

| เขตการศึกษา/จังหวัด  | ประชากร | กลุ่มตัวอย่าง |
|--|---------|---------------|
| เขตกรุงเทพมหานคร   | 88      | 48            |
| 1. สมุทรปราการ นนทบุรี ปทุมธานี นครปฐม สมุทรสาคร                               | 25      | 14            |
| 2. สตูล ปัตตานี ยะลา นราธิวาส  | 5       | 3             |
| 3. นครศรีธรรมราช สุราษฎร์ธานี ชุมพร สงขลา พัทลุง                               | 17      | 9             |
| 4. กระบี่ พังงา ภูเก็ต ระนอง ตรัง  | 3       | 2             |
| 5. ราชบุรี กาญจนบุรี สุพรรณบุรี สมุทรสงคราม เพชรบุรี<br>ประจวบคีรีขันธ์        | 21      | 12            |
| 6. พระนครศรีอยุธยา อ่างทอง ลพบุรี สิงห์บุรี ชัยนาท สระบุรี<br>ลพบุรี           | 22      | 12            |
| 7. อุตรดิตถ์ นครสวรรค์ กำแพงเพชร ตาก สุโขทัย พิษณุโลก พิจิตร<br>เพชรบูรณ์      | 36      | 20            |
| 8. เชียงใหม่ ลำพูน ลำปางแพร่ น่าน พะเยา เชียงราย แม่ฮ่องสอน                    | 35      | 19            |
| 9. หนองบัวลำภู ขอนแก่น อุดรธานี เลย หนองคาย สกลนคร                             | 16      | 9             |
| 10. อุบลราชธานี ขุขันธ์ อำนาจเจริญมหาสารคามร้อยเอ็ดกาฬสินธุ์<br>นครพนมมุกดาหาร | 13      | 7             |
| 11. นครราชสีมาบุรีรัมย์ศรีสะเกษ ชัยภูมิ  | 9       | 5             |
| 12. ชลบุรี ระยอง จันทบุรี ตราด ฉะเชิงเทรา ปราจีนบุรี นครนายก<br>สระแก้ว        | 36      | 20            |
| รวม  | 326     | 180           |

### เครื่องมือที่ใช้ในการวิจัย

#### 1. ชนิดของเครื่องมือที่ใช้ในการวิจัย

เครื่องมือที่ใช้ในการวิจัย คือ แบบสอบถามผู้บริหารสถานศึกษาเอกชนเกี่ยวกับเกณฑ์ความเป็นเลิศด้านการศึกษา ในประเด็นของความเหมาะสมของค่าคะแนน และแนวทางการให้คะแนน

ตอนที่ 1 ข้อมูลพื้นฐานของผู้ตอบแบบสอบถามเป็นแบบเลือกตอบ

ตอนที่ 2 แบบสอบถามความคิดเห็นของผู้บริหารสถานศึกษาเอกชน เกี่ยวกับความเหมาะสมของค่าคะแนนของเกณฑ์ความเป็นเลิศด้านการศึกษา

ตอนที่ 3 แบบสอบถามความคิดเห็นของผู้บริหารสถานศึกษาเอกชน เกี่ยวกับความเหมาะสมของแนวทางการให้คะแนนของเกณฑ์ความเป็นเลิศด้านการศึกษา

แบบสอบถามสำหรับตอนที่ 2 และ 3 เป็นแบบแบ่งระดับคะแนน (Rating scale) 5 ระดับ ตามวิธีของลิเคอร์ท ดังนี้ ( ล้วน สายยศ และ อังกนา สายยศ. 2536 : 156-157 )

ระดับคะแนน 5 หมายถึง มีความเหมาะสมมากอย่างยิ่ง

ระดับคะแนน 4 หมายถึง มีความเหมาะสมมาก

ระดับคะแนน 3 หมายถึง มีความเหมาะสมปานกลาง

ระดับคะแนน 2 หมายถึง มีความเหมาะสมน้อย

ระดับคะแนน 1 หมายถึง มีความเหมาะสมน้อยอย่างยิ่ง

## 2. การสร้างหรือพัฒนาเครื่องมือที่ใช้ในการวิจัย

การสร้างเครื่องมือที่ใช้ในการวิจัยครั้งนี้ ผู้วิจัยดำเนินการดังนี้

2.1 ศึกษาเอกสาร หนังสือ ตำรา และงานวิจัยที่เกี่ยวข้องกับเกณฑ์ความเป็นเลิศด้านการศึกษา เพื่อกำหนดกรอบแนวคิดในการวิจัย

2.2 กำหนดกรอบโครงสร้างเนื้อหา และประเด็นเนื้อหาย่อยของเกณฑ์ความเป็นเลิศด้านการศึกษาตามกรอบแนวคิดในการวิจัย และจุดมุ่งหมายในการวิจัย

2.3 ร่างเกณฑ์ความเป็นเลิศด้านการศึกษาโดยกำหนดรายการข้อมูล และรายการให้ครอบคลุมโครงสร้างเนื้อหา และประเด็นเนื้อหาย่อย สร้างเป็นแบบสอบถามเกี่ยวกับร่างเกณฑ์ความเป็นเลิศด้านการศึกษา พร้อมทั้งเสนออาจารย์ที่ปรึกษาเพื่อขอคำแนะนำและข้อเสนอแนะแล้วนำมาปรับปรุงแก้ไข

2.4 นำแบบสอบถามเกี่ยวกับร่างเกณฑ์ความเป็นเลิศด้านการศึกษา เสนอผู้ทรงคุณวุฒิ จำนวน 7 ท่าน เพื่อตรวจสอบคุณภาพด้านความตรงเชิงเนื้อหาของเครื่องมือ โดยมิเกณฑ์การคัดเลือกผู้ทรงคุณวุฒิ คือ เป็นผู้จบการศึกษาระดับปริญญาเอกในสาขาวิชาการบริหารการศึกษา หรือมีประสบการณ์การบริหารงานหน่วยงานทางการศึกษาไม่น้อยกว่า 10 ปี

2.5 นำแบบสอบถามเกี่ยวกับร่างเกณฑ์ความเป็นเลิศด้านการศึกษา มาปรับปรุงแก้ไขตามข้อเสนอแนะของผู้ทรงคุณวุฒิและอาจารย์ที่ปรึกษา แล้วจัดทำเป็นแบบสอบถามฉบับทดลองใช้ ที่ครอบคลุมโครงสร้างของเกณฑ์ความเป็นเลิศด้านการศึกษา

2.6 นำแบบสอบถามฉบับทดลองใช้กับกลุ่มประชากร ที่ไม่ได้ถูกเลือกเป็นกลุ่มตัวอย่างจำนวน 30 ท่าน ซึ่งได้มาโดยการสุ่มเจาะจง เพื่อวิเคราะห์หาค่าความเชื่อมั่น (Reliability) โดยวิธีสัมประสิทธิ์อัลฟาของคอนบัก (พวงรัตน์ ทวีรัตน์. 2540 : 132-133) โดยใช้โปรแกรม SPSS ได้ค่าความเชื่อมั่นของแบบสอบถามทั้งฉบับเท่ากับ 0.9896 (ผลการวิเคราะห์แสดงในภาคผนวก ก) แสดงว่าแบบสอบถามมีความเชื่อมั่นสามารถนำไปใช้เก็บข้อมูลได้

2.7 นำเสนอข้อมูลให้อาจารย์ที่ปรึกษา แล้วปรับปรุงแก้ไขแบบสอบถามตามข้อเสนอแนะ จัดทำแบบสอบถามฉบับสมบูรณ์เพื่อนำไปเก็บข้อมูล

### การเก็บรวบรวมข้อมูล

ผู้วิจัยได้ดำเนินการเป็นลำดับดังนี้

1. ผู้วิจัยขอหนังสือจากบัณฑิตวิทยาลัย สถาบันราชภัฏพระนครศรีอยุธยา เพื่อขอความร่วมมือผู้บริหารสถานศึกษาเอกชนตอบแบบสอบถาม
2. ผู้วิจัยจัดส่งแบบสอบถามที่มีรหัสโดยทางไปรษณีย์พร้อมซองคิดแถมไป ระบุที่อยู่เพื่อส่งแบบสอบถามคืน
3. ผู้วิจัยติดตามทวงถามแบบสอบถามที่ยังไม่ได้รับคืนภายใน 2 สัปดาห์ โดยทางโทรศัพท์ และตรวจสอบความสมบูรณ์ ได้แบบสอบถามที่สมบูรณ์ 174 ฉบับ คิดเป็นร้อยละ 96.67

### การวิเคราะห์ข้อมูลและการแปลผล

ผู้วิจัยดำเนินการวิเคราะห์ข้อมูลโดยใช้โปรแกรมสำเร็จรูป โดยกำหนดการวิเคราะห์ข้อมูลทางสถิติไว้ดังนี้

1. การวิเคราะห์คำนวณสถิติภาคบรรยายของข้อมูลต่างๆ เกี่ยวกับข้อมูลพื้นฐานของผู้ตอบแบบสอบถาม ใช้การแจกแจงความถี่ และค่าร้อยละ
2. การวิเคราะห์ระดับความเหมาะสมของค่าคะแนน และแนวทางการให้คะแนน ใช้การตรวจให้คะแนนและหาค่าเฉลี่ย ( $\bar{X}$ ) และค่าเบี่ยงเบนมาตรฐาน (S.D) ของแต่ละรายการ และแปลผลเป็น 5 ระดับ ดังนี้
  - 2.1 การตรวจให้คะแนน (ก้วน สายยศ และ อังคนา สายยศ. 2536 : 156-157)  
ระดับของความเหมาะสม 5 กำหนดค่าคะแนนเท่ากับ 5  
ระดับของความเหมาะสม 4 กำหนดค่าคะแนนเท่ากับ 4  
ระดับของความเหมาะสม 3 กำหนดค่าคะแนนเท่ากับ 3

ระดับของความเหมาะสม 2 กำหนดค่าคะแนนเท่ากับ 2

ระดับของความเหมาะสม 1 กำหนดค่าคะแนนเท่ากับ 1

2.2 การแปลผลค่าเฉลี่ย (คำนวณ สายยศ และ อังคณา สายยศ. 2536 : 156-157)

|                  |             |                                   |
|------------------|-------------|-----------------------------------|
| ค่าเฉลี่ยระหว่าง | 4.20 – 5.00 | หมายถึงมีความเหมาะสมมากอย่างยิ่ง  |
| ค่าเฉลี่ยระหว่าง | 3.20 – 4.19 | หมายถึงมีความเหมาะสมมาก           |
| ค่าเฉลี่ยระหว่าง | 2.20 – 3.19 | หมายถึงมีความเหมาะสมปานกลาง       |
| ค่าเฉลี่ยระหว่าง | 1.20 – 2.19 | หมายถึงมีความเหมาะสมน้อย          |
| ค่าเฉลี่ยระหว่าง | 1.00 – 1.19 | หมายถึงมีความเหมาะสมน้อยอย่างยิ่ง |

2.3 การแปลค่าเบี่ยงเบนมาตรฐาน

ค่าเบี่ยงเบนมาตรฐานน้อยกว่า 1.00 หมายถึง การกระจายความคิดเห็นน้อย

ค่าเบี่ยงเบนมาตรฐานมากกว่า 1.00 หมายถึง การกระจายความคิดเห็นมาก

#### การนำเสนอผลการวิจัย

การนำเสนองานวิจัย นำเสนอในรูปแบบตารางประกอบความเรียง ตามรายละเอียดในบทที่ 4 และบทที่ 5