

### บทที่ 3

#### วิธีดำเนินการวิจัย

การวิจัยครั้งนี้เป็นการวิจัยเชิงพัฒนา (Development research) โดยมีความมุ่งหมายเพื่อศึกษาความต้องการพัฒนาแนวทาง ความเหมาะสม และความเป็นไปได้ของการประสานความร่วมมือเพื่อพัฒนาวิชาการของสถานศึกษาขั้นพื้นฐานสังกัดเขตพื้นที่การศึกษาพระนครศรีอยุธยา เขต 1 และเขต 2 มีรายละเอียดวิธีดำเนินการวิจัยดังหัวข้อต่อไปนี้

1. ขั้นตอนดำเนินการวิจัย
2. ประชากรและกลุ่มตัวอย่าง
3. เครื่องมือที่ใช้ในการวิจัย
4. การเก็บรวบรวมข้อมูล
5. การวิเคราะห์ข้อมูล

#### ขั้นตอนดำเนินการวิจัย

ในการวิจัยครั้งนี้ ผู้วิจัยได้วิจัยตามขั้นตอน 6 ขั้นตอนดังมีรายละเอียดดังนี้

ขั้นที่ 1 ขั้นเตรียมการศึกษาแนวทางการประสานความร่วมมือเพื่อพัฒนาวิชาการของสถานศึกษาขั้นพื้นฐานสังกัดสำนักงานเขตพื้นที่การศึกษาพระนครศรีอยุธยา เขต 1 และเขต 2

1. ศึกษา ค้นคว้าเอกสารเกี่ยวกับทฤษฎี หลักการ และแนวทางการประสานความร่วมมือเพื่อพัฒนาวิชาการของสถานศึกษาขั้นพื้นฐานสังกัดสำนักงานเขตพื้นที่การศึกษาพระนครศรีอยุธยา เขต 1 และเขต 2 ศึกษางานวิจัยที่เกี่ยวข้อง

2. นำแนวคิดจากการสังเคราะห์เอกสารมาบูรณาการจากผลการศึกษา มาสรุปเป็นกรอบงานวิจัยที่เห็นว่าเป็นแนวทางในการความร่วมมือเพื่อพัฒนาวิชาการของสถานศึกษาขั้นพื้นฐานสังกัดสำนักงานเขตพื้นที่การศึกษาพระนครศรีอยุธยา เขต 1 และเขต 2

ขั้นที่ 2 ศึกษาความต้องการแนวทางการประสานความร่วมมือเพื่อพัฒนาวิชาการของสถานศึกษาขั้นพื้นฐานสังกัดสำนักงานเขตพื้นที่การศึกษาพระนครศรีอยุธยา เขต 1 และเขต 2

1. ประชุมเสวนาผู้บริหารสถานศึกษา ครู และศึกษานิเทศก์ โดยนำแนวคิดจากกรอบงานวิจัยมาเป็นประเด็นในการออกแบบสัมภาษณ์

2. ผู้วิจัยได้ผลการประชุมเสวนานำผลที่ได้จากแบบสัมภาษณ์มารวบรวมผลที่ได้จากการสัมภาษณ์มาเป็นร่างแนวทางต่อไป

ขั้นที่ 3 ขั้นพัฒนาแนวทางการประสานความร่วมมือของสถานศึกษาขั้นพื้นฐานสังกัดสำนักงานเขตพื้นที่พระนครศรีอยุธยา เขต 1 และเขต 2

1. นำผลที่ได้จากการประชุมเสวนามาสรุปผลและพัฒนาปรับปรุงเป็นร่างแนวทางการประสานความร่วมมือของสถานศึกษาขั้นพื้นฐานสังกัดสำนักงานเขตพื้นที่พระนครศรีอยุธยา เขต 1 และเขต 2

2. นำแนวทางที่พัฒนาขึ้น แล้วปรับปรุงเสนอต่อประธานควบคุมวิทยานิพนธ์เพื่อตรวจสอบความถูกต้องความเที่ยงตรงของเนื้อหา แล้วนำไปให้ผู้เชี่ยวชาญตรวจสอบความสอดคล้องของการกำหนดขั้นตอนและรายละเอียดของแนวทาง

ขั้นตอนที่ 4 ขั้นตรวจสอบความเหมาะสมของแนวทางการประสานความร่วมมือของสถานศึกษาขั้นพื้นฐานสังกัดสำนักงานเขตพื้นที่พระนครศรีอยุธยา เขต 1 และเขต 2

1. นำแนวทางที่ได้จากการพัฒนาในขั้นที่ 3 ให้ผู้เชี่ยวชาญ จำนวน 30 คน ตรวจสอบความเหมาะสมของแนวทางการประสานความร่วมมือเพื่อพัฒนาวิชาการ

2. ปรับปรุงแนวทางตามความคิดเห็นและข้อเสนอแนะของผู้เชี่ยวชาญ นำ ตรวจสอบความเป็นไปได้ของแนวทาง

ขั้นตอนที่ 5 ขั้นตรวจสอบความเป็นไปได้ของแนวทางการประสานความร่วมมือเพื่อพัฒนาวิชาการ

1. ให้ผู้บริหารสถานศึกษาขั้นพื้นฐานสังกัดสำนักงานเขตพื้นที่การศึกษาพระนครศรีอยุธยา เขต 1 และเขต 2 จำนวน 210 คน ตรวจสอบความเป็นไปได้ของแนวทางการประสานความร่วมมือเพื่อพัฒนาวิชาการ

2. นำแบบสอบถามความเป็นไปได้ไปทดลองใช้ (Try – out) ใ้กับผู้บริหารที่ไม่ใช่กลุ่มตัวอย่าง จำนวน 30 คน หาความเชื่อมั่น โดยหาค่าสัมประสิทธิ์แอลฟาของครอนบัก โดยใช้โปรแกรม SPSS For Windows Version 12. ผลการวิเคราะห์หาความเชื่อมั่นได้ค่า  $\alpha = 0.7049$  ได้ข้อคำถามที่มีความเหมาะสมทุกรายการและดำเนินการสร้างแบบสอบถามเป็นแบบสอบถามประมาณค่า (Rating scale) มี 5 ระดับตามวิธีของลิเคิร์ต (Likert) (บุญชม ศรีสะอาด. 2535 : 99 – 100)

ระดับ 5 หมายถึง มีความเหมาะสมมากที่สุด หรือประมาณร้อยละ 81 -100

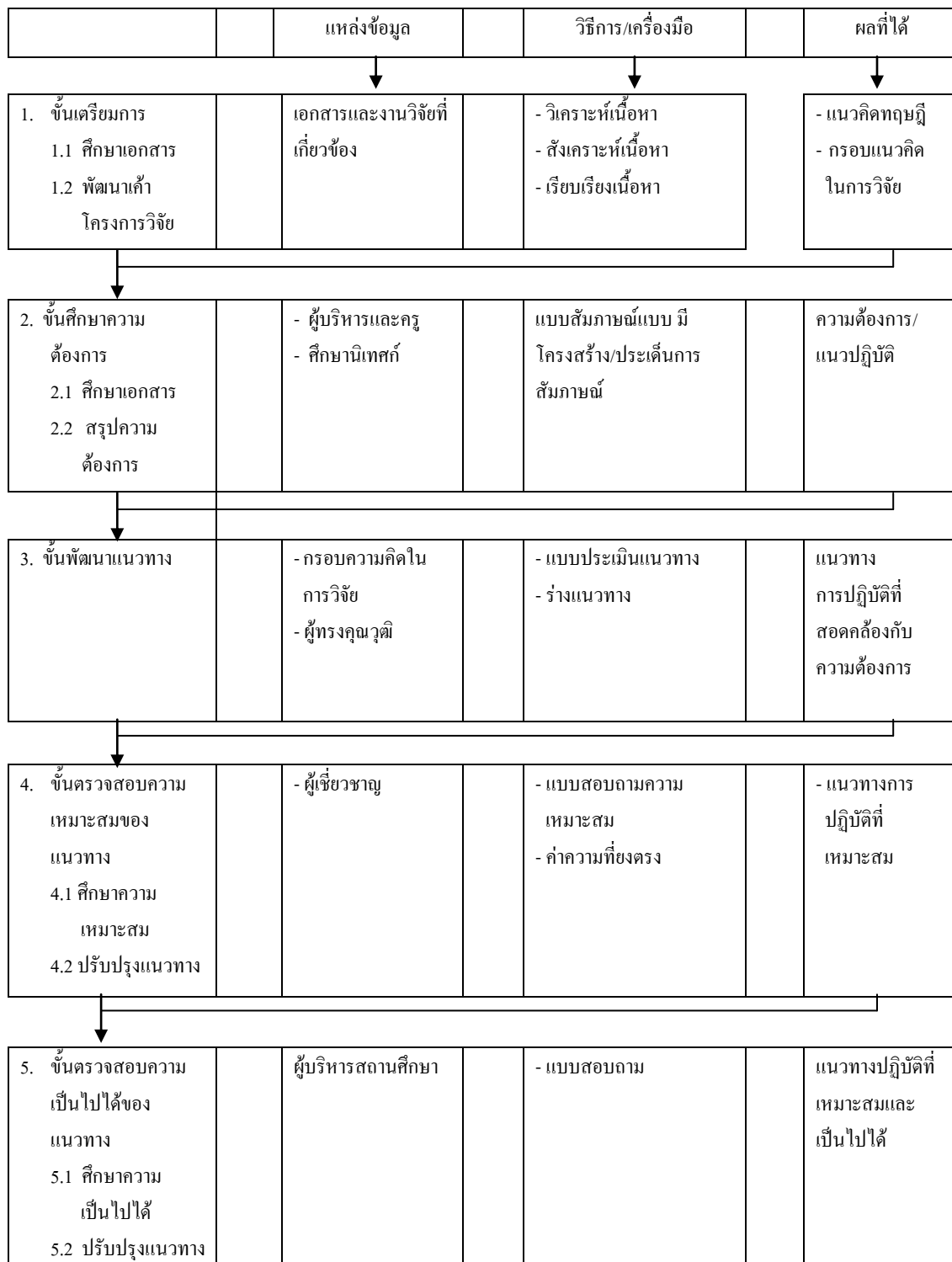
ระดับ 4 หมายถึง มีความเหมาะสมมาก หรือประมาณร้อยละ 61 -80

ระดับ 3 หมายถึง มีความเหมาะสมปานกลาง หรือประมาณร้อยละ 41 -60

ระดับ 2 หมายถึง มีความเหมาะสมน้อย หรือประมาณร้อยละ 21 -40

ระดับ 1 หมายถึง มีความเหมาะสมน้อยที่สุด หรือประมาณร้อยละ 1 -20

รายละเอียดขั้นตอนดำเนินการวิจัยแสดงในภาพประกอบ 2



ภาพประกอบ 2 ขั้นตอนดำเนินการวิจัย

## ประชากรและกลุ่มตัวอย่าง

### 1. ประชากรที่ใช้ในการวิจัย

ประชากรที่ใช้ในการวิจัยแบ่งเป็น 4 กลุ่ม ได้แก่

1.1 ประชากรที่ใช้ในการวิจัยชั้นศึกษาความต้องการแนวทางทางการประสานความร่วมมือของสถานศึกษาขั้นพื้นฐานสังกัดสำนักงานเขตพื้นที่พระนครศรีอยุธยา เขต 1 และเขต 2 ได้แก่ ผู้บริหารสถานศึกษาและศึกษานิเทศก์

1.2 ประชากรที่ใช้ในการวิจัยชั้นพัฒนาแนวทางทางการประสานความร่วมมือของสถานศึกษาขั้นพื้นฐานสังกัดสำนักงานเขตพื้นที่พระนครศรีอยุธยา เขต 1 และเขต 2 ผู้เชี่ยวชาญที่มีวุฒิไม่ต่ำกว่าปริญญาเอกสาขาการบริหารการศึกษาหรือสาขาที่เกี่ยวข้อง หรือมีประสบการณ์ในการบริหารสถานศึกษามาแล้วไม่ต่ำกว่า 10 ปี

1.3 ประชากรที่ใช้วิจัยชั้นตรวจสอบความเหมาะสมของแนวทางทางการประสานความร่วมมือของสถานศึกษาขั้นพื้นฐานสังกัดสำนักงานเขตพื้นที่พระนครศรีอยุธยา เขต 1 และเขต 2 ได้แก่ ผู้เชี่ยวชาญที่มีวุฒิการศึกษาปริญญาโทสาขาการบริหารการศึกษาหรือสาขาที่เกี่ยวข้อง หรือผู้ปฏิบัติงานเกี่ยวกับการบริหารงานในหน่วยงานทางการศึกษาหรือสถานศึกษา หรือมีประสบการณ์ในการบริหารสถานศึกษามาแล้วไม่ต่ำกว่า 10 ปี

1.4 ประชากรที่ใช้ในการตรวจสอบความเป็นไปได้ของแนวทางทางการประสานความร่วมมือของสถานศึกษาขั้นพื้นฐานสังกัดสำนักงานเขตพื้นที่พระนครศรีอยุธยา เขต 1 และเขต 2 ได้แก่ ผู้บริหารสถานศึกษาจำนวน 449 คน

### 2. กลุ่มตัวอย่างที่ใช้ในการวิจัย

กลุ่มตัวอย่างที่ใช้ในการวิจัย แบ่งเป็น 4 กลุ่ม ได้แก่

2.1 กลุ่มตัวอย่างที่ใช้ในการวิจัยชั้นศึกษาความต้องการของแนวทางทางการประสานความร่วมมือของสถานศึกษาขั้นพื้นฐานสังกัดสำนักงานเขตพื้นที่พระนครศรีอยุธยา เขต 1 และเขต 2 ได้แก่ ผู้บริหารสถานศึกษา และศึกษานิเทศก์ จำนวน 17 คน โดยใช้วิธีการสุ่มแบบไม่อาศัยความน่าจะเป็น (Non probability sampling) ด้วยการเลือกแบบเจาะจง

2.1.1 ผู้บริหารสถานศึกษาสังกัดสำนักงานเขตพื้นที่การศึกษาพระนครศรีอยุธยา ทั้งเขต 1 และเขต 2 จำนวน 14 คน

2.1.2 ศึกษานิเทศก์สังกัดสำนักงานเขตพื้นที่การศึกษาพระนครศรีอยุธยา เขต 1 และเขต 2 จำนวน 3 คน

2.2 กลุ่มตัวอย่างที่ใช้ในการวิจัยชั้นพัฒนาแนวทางทางการประสานความร่วมมือของสถานศึกษาขั้นพื้นฐานสังกัดสำนักงานเขตพื้นที่พระนครศรีอยุธยา เขต 1 และเขต 2 ได้แก่ ผู้เชี่ยวชาญ

ที่มีวุฒิไม่ต่ำกว่าปริญญาเอกสาขาการบริหารการศึกษาหรือสาขาที่เกี่ยวข้อง หรือผู้ปฏิบัติงานเกี่ยวกับการบริหารการศึกษาในหน่วยงานทางการศึกษา หรือมีประสบการณ์ในการบริหารสถานศึกษา ไม่น้อยกว่า 10 ปีมีจำนวน 5 คนซึ่งใช้วิธีสุ่มตัวอย่างโดยไม่อาศัยทฤษฎีความน่าจะเป็น

2.3 กลุ่มตัวอย่างที่ใช้วิจัยขั้นตรวจสอบความเหมาะสมของแนวทางการประสานความร่วมมือของสถานศึกษาขั้นพื้นฐานสังกัดสำนักงานเขตพื้นที่พระนครศรีอยุธยา เขต 1 และ เขต 2 ได้แก่ ผู้เชี่ยวชาญที่วุฒิการศึกษาปริญญาโทสาขาการบริหารการศึกษาหรือสาขาที่เกี่ยวข้อง จำนวน 30 คนโดยใช้วิธีการสุ่มตัวอย่างโดยไม่อาศัยความน่าจะเป็น ด้วยวิธีการเลือกแบบเจาะจง

2.4 กลุ่มตัวอย่างที่ใช้วิจัยขั้นตรวจสอบความเป็นไปได้ของแนวทางการประสานความร่วมมือของสถานศึกษาขั้นพื้นฐานสังกัดสำนักงานเขตพื้นที่พระนครศรีอยุธยา เขต 1 และ เขต 2 ได้แก่ผู้บริหารสถานศึกษาจำนวน 210 คน ได้มาจากการสุ่มอย่างง่าย ด้วยวิธีการจับสลาก คำนวณขนาดกลุ่มตัวอย่างที่ยอมรับคลาดเคลื่อนไม่เกิน 0.05 คำนวณโดยใช้ตารางสำเร็จรูปของ เครจซี่ และมอร์แกน (ยุทธพงษ์ ไกยวรรณ. 2545 : 104 ; อ้างอิงจาก Krejcie and Morgan. 1970.

**Education and Psychological Measurement. p. 608)**

## เครื่องมือที่ใช้ในการวิจัย

### 1. เครื่องมือที่ใช้ในการวิจัย

ในการวิจัยเครื่องมือที่ใช้เป็นแบบสัมภาษณ์และแบบสอบถามจำนวน 4 ฉบับดังนี้

- 1.1 แบบสัมภาษณ์สำหรับสนทนากลุ่ม
- 1.2 แบบประเมินแนวทางการปฏิบัติ
- 1.3 แบบสอบถามความเหมาะสม
- 1.4 แบบสอบถามความเป็นไปได้

### 2. การสร้างเครื่องมือที่ใช้ในการวิจัย

ผู้วิจัยได้ดำเนินการตามขั้นตอนในการสร้างเครื่องมือแต่ละชนิดดังต่อไปนี้

2.1 ประเด็นคำถาม แบบสัมภาษณ์สำหรับการสนทนากลุ่มสร้างโดยผู้วิจัยสรุปประเด็นคำถามมาจากกรอบแนวคิด

2.2 แบบประเมินแนวทางการปฏิบัติ ผู้วิจัยสร้างโดยการศึกษาวิธีการประเมินแนวทางและออกแบบรายการ ประเมินเข้าครอบคลุม การกำหนดโครงสร้างของแนวทางให้ข้อคำถามในการประเมิน และนำแบบประเมินไปให้ผู้ทรงคุณวุฒิตรวจสอบความเที่ยงตรงของเนื้อหา และ สำนวนภาษา

2.3 แบบสอบถามความเหมาะสมสร้างโดยนำแนวทางปฏิบัติมาวิเคราะห์รายละเอียด เพื่อกำหนดเป็นข้อคำถามในแบบสอบถามความเหมาะสม นำไปให้ผู้เชี่ยวชาญตรวจสอบความเที่ยงตรงของข้อคำถามที่สร้างขึ้น โดยหาค่าดัชนีความสอดคล้อง IOC (Index of Concurrence) ของความเห็นของผู้ทรงคุณวุฒิเกี่ยวกับข้อคำถามนั้น มีเกณฑ์ตัดสินใจว่าคำถามที่คงไว้นั้นควรมีค่าดัชนีความสอดคล้องไม่ต่ำกว่า 0.5 โดยใช้สูตรดัชนีความสอดคล้อง (พวงรัตน์ ทวีรัตน์. 2535 : 124) ดังนี้

$$IOC = \frac{\sum R}{N}$$

เมื่อ IOC แทน ดัชนีความสอดคล้อง  
 $\sum R$  แทน ผลรวมของคะแนนความคิดเห็นผู้ทรงคุณวุฒิ  
 N แทน จำนวนผู้ทรงคุณวุฒิ

ผลปรากฏว่า ค่าดัชนีความสอดคล้อง IOC มีค่าระหว่าง 0.8 -1.00 แสดงว่าใช้ได้ทุกรายการ ได้แบบสอบถามจำนวน 4 ขั้นตอน 50 รายการ แบ่งออกเป็น 2 ตอน  
 ตอนที่ 1 สถานภาพของผู้ตอบแบบสอบถาม มีลักษณะเป็นแบบตรวจสอบรายการ  
 ตอนที่ 2 ความเหมาะสมของแนวทางการประสานความร่วมมือเพื่อพัฒนาวิชาการของสถานศึกษาขั้นพื้นฐานสังกัดสำนักงานเขตพื้นที่การศึกษาพระนครศรีอยุธยา เขต 1 และเขต 2 มีลักษณะเป็นมาตราส่วนประมาณค่า (Rating scale) มี 5 ระดับ ตามวิธีของลิเคิร์ต (Likert) (บุญชม ศรีสะอาด. 2535 : 99 – 100)

ระดับ 5	หมายถึง	มีความเหมาะสมมากที่สุด หรือประมาณร้อยละ 81 -100
ระดับ 4	หมายถึง	มีความเหมาะสมมาก หรือประมาณร้อยละ 61 -80
ระดับ 3	หมายถึง	มีความเหมาะสมปานกลาง หรือประมาณร้อยละ 41 -60
ระดับ 2	หมายถึง	มีความเหมาะสมน้อย หรือประมาณร้อยละ 21 -40
ระดับ 1	หมายถึง	มีความเหมาะสมน้อยที่สุด หรือประมาณร้อยละ 1 –20

ผู้เชี่ยวชาญได้ตรวจแบบสอบถามเพื่อความชัดเจนตามขั้นตอนทุกรายการ มีความเหมาะสมมากถึงมากที่สุด

## 2.4 แบบสอบถามความเป็นไปได้

นำข้อคำถามที่มีความเหมาะสมและข้อเสนอแนะจากแบบสอบถามความเหมาะสมตามความคิดเห็นของผู้เชี่ยวชาญมากำหนดแบบสอบถามความเป็นไปได้

### การเก็บรวบรวมข้อมูล

ผู้วิจัยได้ขอความอนุเคราะห์จากบัณฑิตวิทยาลัยมหาวิทยาลัยราชภัฏพระนครศรีอยุธยา เพื่อติดต่อขอความร่วมมือจากประชากร และกลุ่มตัวอย่าง ผู้เชี่ยวชาญ โดยได้เก็บรวบรวมข้อมูลตามขั้นตอนการวิจัยดังนี้

ขั้นตอนที่ 1 ขั้นศึกษาความต้องการแนวทางการประสานความร่วมมือเพื่อพัฒนาวิชาการของสถานศึกษาขั้นพื้นฐานในสังกัดสำนักงานเขตพื้นที่การศึกษาพระนครศรีอยุธยา เขต 1 และเขต 2 เก็บรวบรวมข้อมูลโดยใช้ประเด็นคำถาม แบบสัมภาษณ์อย่างมีโครงสร้าง แบบบันทึกการสนทนากลุ่ม และเทปบันทึกเสียงจากประชากรกลุ่มตัวอย่างจำนวน 17 คนในวันที่ 29 มีนาคม 2548 ณ หอประชุมมหาวิทยาลัยราชภัฏพระนครศรีอยุธยา ระหว่างเวลา 08.00 - 12.00 น.

ขั้นตอนที่ 2 ขั้นพัฒนาแนวทางทางการประสานความร่วมมือเพื่อพัฒนาวิชาการของสถานศึกษาขั้นพื้นฐานในสังกัดสำนักงานเขตพื้นที่การศึกษาพระนครศรีอยุธยา เขต 1 และเขต F โดยใช้แบบประเมินแนวทาง ในช่วงเดือนเมษายน 2548 ผู้วิจัยเป็นผู้เก็บข้อมูลการวิจัยด้วยตัวเอง

ขั้นตอนที่ 3 ขั้นศึกษาความเหมาะสมของการประสานความร่วมมือเพื่อพัฒนาวิชาการของสถานศึกษาขั้นพื้นฐานในสังกัดสำนักงานเขตพื้นที่การศึกษาพระนครศรีอยุธยา เขต 1 และเขต 2 โดยใช้แบบสอบถามความเหมาะสมจากผู้เชี่ยวชาญ ในช่วงเดือนพฤษภาคม 2548 ผู้วิจัยเป็นผู้เก็บข้อมูลด้วยตนเอง

ขั้นตอนที่ 4 ขั้นศึกษาความเป็นไปได้ของการทางการประสานความร่วมมือเพื่อพัฒนาวิชาการของสถานศึกษาขั้นพื้นฐานสังกัดสำนักงานเขตพื้นที่การศึกษาพระนครศรีอยุธยา เขต 1 และเขต 2 โดยใช้แบบสอบถามความเป็นไปได้จากผู้บริหารสถานศึกษาขั้นพื้นฐาน ในช่วงเดือนมิถุนายน 2548 ผู้วิจัยเป็นผู้รวบรวมข้อมูลการวิจัยด้วยตนเองในการประชุมโครงการโรงเรียนส่งเสริมสุขภาพสำนักงานเขตพื้นที่การศึกษาพระนครศรีอยุธยาเขต 2 วันที่ 6 มิถุนายน 2548 ณ ห้องประชุมโรงเรียนไทยโยธยาบริหารธุรกิจ และการประชุมผู้บริหารสถานศึกษา เพื่อพัฒนาประสิทธิภาพการจัดการศึกษา ซึ่งจัดโดยสำนักงานเขตพื้นที่การศึกษาพระนครศรีอยุธยา เขต 1 วันที่ 7 มิถุนายน 2548 ณ หอประชุมสนามกีฬาองค์การบริหารส่วนจังหวัดพระนครศรีอยุธยา

### การวิเคราะห์ข้อมูล

ผู้วิจัยได้เก็บรวบรวมข้อมูลที่ได้จากกลุ่มตัวอย่าง มาตรวจสอบความสมบูรณ์และความถูกต้องของแบบสอบถามที่ได้รับกลับคืนมา และทำการวิเคราะห์ข้อมูลทางสถิติ โดยใช้โปรแกรมสำเร็จรูป SPSS for Windows Version 12. และนำมาดำเนินการดังต่อไปนี้

ตอนที่ 1 ชั้นศึกษาสภาพบุคคลผู้เกี่ยวข้องของผู้ทรงคุณวุฒิ ผู้เชี่ยวชาญ ผู้บริหารสถานศึกษา ครูฝ่ายวิชาการ และผู้นำชุมชน สรุปข้อมูลโดยหาความถี่ ร้อยละ

ตอนที่ 2 ชั้นศึกษาความต้องการแนวทางการประสานความร่วมมือเพื่อพัฒนาวิชาการของสถานศึกษาขั้นพื้นฐานสังกัดสำนักงานเขตพื้นที่การศึกษาพระนครศรีอยุธยา เขต 1 และเขต 2 สรุปข้อมูลโดยการตรวจสอบความสมบูรณ์ของบันทึกที่ได้จากการสนทนากลุ่ม และแบบสัมภาษณ์ นำข้อมูลที่สมบูรณ์แล้วไปสรุปเป็นข้อมูลความต้องการแนวทางปฏิบัติของผู้เกี่ยวข้อง โดยหาความถี่ ร้อยละ

ตอนที่ 3 ชั้นพัฒนาแนวทางการประสานความร่วมมือเพื่อพัฒนาวิชาการของสถานศึกษาขั้นพื้นฐานสังกัดสำนักงานเขตพื้นที่การศึกษาพระนครศรีอยุธยา เขต 1 และเขต 2 และวิเคราะห์ข้อมูลของผู้เชี่ยวชาญโดยหาค่าความสอดคล้อง (IOC) เพื่อเป็นแนวทางการปฏิบัติการของผู้เกี่ยวข้อง

ตอนที่ 4 ชั้นศึกษาความเหมาะสมของแนวทางการประสานความร่วมมือเพื่อพัฒนาวิชาการของสถานศึกษาขั้นพื้นฐานสังกัดสำนักงานเขตพื้นที่การศึกษาพระนครศรีอยุธยา เขต 1 และเขต 2 วิเคราะห์ข้อมูลจากแบบสอบถามความเหมาะสมด้วยการหาค่าเฉลี่ย ( $\bar{X}$ ) และค่าเบี่ยงเบนมาตรฐาน (S.D.) ซึ่งผู้วิจัยกำหนดเกณฑ์การแปลความหมายตามเกณฑ์ของ เบสท์ (Best, 1970 : 190) ดังนี้

ค่าเฉลี่ย	1.00	ถึง	1.49	หมายถึง	มีความเหมาะสมน้อยที่สุด
ค่าเฉลี่ย	1.50	ถึง	2.49	หมายถึง	มีความเหมาะสมน้อย
ค่าเฉลี่ย	2.50	ถึง	3.49	หมายถึง	มีความเหมาะสมปานกลาง
ค่าเฉลี่ย	3.50	ถึง	4.49	หมายถึง	มีความเหมาะสมมาก
ค่าเฉลี่ย	4.50	ถึง	5.00	หมายถึง	มีความเหมาะสมมากที่สุด

กำหนดค่าเบี่ยงเบนมาตรฐาน (S.D.) เพื่อหาการกระจายของคะแนนแล้วนำมาแปลผลความหมาย ซึ่งผู้วิจัยใช้หลักการแปลความหมายของ ชูศรี วงศ์รัตน์ (2546 : 85) มีเกณฑ์ในการพิจารณาค่าความเบี่ยงเบนมาตรฐาน ดังนี้



มากกว่า 1.00	แสดงว่า	มีการกระจายของข้อมูลมาก
0.71 – 1.00	แสดงว่า	มีการกระจายของข้อมูลปานกลาง
0.00 – 0.70	แสดงว่า	การกระจายของข้อมูลน้อย

ในการทดสอบนัยสำคัญทางสถิติหาค่าเฉลี่ยความเป็นไปได้ ใช้ค่าสถิติ  $t$  ทดสอบตามเกณฑ์ที่กำหนด  $\mu \geq 3.50$

ตอนที่ 5 ชั้นศึกษาความเป็นไปได้ของแนวทางการทางการประสานความร่วมมือเพื่อพัฒนาวิชาการของสถานศึกษาขั้นพื้นฐานสังกัดสำนักงานเขตพื้นที่การศึกษาพระนครศรีอยุธยา เขต 1 และเขต 2 ด้วยการหาค่าเฉลี่ย ( $\bar{X}$ ) และค่าเบี่ยงเบนมาตรฐาน (S.D) ซึ่งผู้วิจัยกำหนดเกณฑ์การแปลความหมายตามเกณฑ์ของ เบสท์ (Best. 1970 : 190) ดังนี้

ค่าเฉลี่ย 1.00 ถึง 1.49	หมายถึง	มีความเป็นไปได้น้อยที่สุด
ค่าเฉลี่ย 1.50 ถึง 2.49	หมายถึง	มีความเป็นไปได้น้อย
ค่าเฉลี่ย 2.50 ถึง 3.49	หมายถึง	มีความเป็นไปได้ปานกลาง
ค่าเฉลี่ย 3.50 ถึง 4.49	หมายถึง	มีความเป็นไปได้มาก
ค่าเฉลี่ย 4.50 ถึง 5.00	หมายถึง	มีความเป็นไปได้มากที่สุด

กำหนดค่าเบี่ยงเบนมาตรฐาน (S.D.) เพื่อหาการกระจายของคะแนนแล้วนำมาแปลผลความหมาย ซึ่งผู้วิจัยใช้หลักการแปลความหมายของ ชูศรี วงศ์รัตน์ (2546 : 85) มีเกณฑ์ในการพิจารณาค่าความเบี่ยงเบนมาตรฐาน ดังนี้

มากกว่า 1.00	แสดงว่า	มีการกระจายของข้อมูลมาก
0.71 – 1.00	แสดงว่า	มีการกระจายของข้อมูลปานกลาง
0.00 – 0.70	แสดงว่า	การกระจายของข้อมูลน้อย

ในการทดสอบนัยสำคัญทางสถิติหาค่าเฉลี่ยความเป็นไปได้ ใช้ค่าสถิติ  $t$  ทดสอบตามเกณฑ์ที่กำหนด  $\mu \geq 3.50$