

## บทที่ 2

### เอกสารและงานวิจัยที่เกี่ยวข้อง

การวิจัยเรื่องการพัฒนาแนวทางการปฏิบัติงานแนะแนวของสถานศึกษาขั้นพื้นฐานสังกัดสำนักงานเขตพื้นที่การศึกษานครนายก ผู้วิจัยนำเสนอหลักการ แนวคิด เอกสารงานวิจัยที่เกี่ยวข้องตามลำดับดังนี้

1. ความหมายของการแนะแนว
2. ความสำคัญและความจำเป็นของการแนะแนว
3. หลักการสำคัญของการบริหารงานแนะแนว
4. แนวทางการบริหารงานแนะแนว
5. การบริหารจัดการแนะแนวในสถานศึกษาขั้นพื้นฐาน
6. การจัดบริการต่าง ๆ ของงานแนะแนวในสถานศึกษาขั้นพื้นฐาน
7. งานวิจัยที่เกี่ยวข้อง
8. บทสรุป

#### 1. ความหมายของการแนะแนว

คำว่า “การแนะแนว” ได้บัญญัติขึ้นแทนคำภาษาอังกฤษว่า “Guidance” ได้มีบุคคลได้ให้ความหมายไว้หลายอย่างที่สำคัญดังต่อไปนี้ คือ

ดาวนิง (Downing. 1968 : 91) กล่าวว่า การแนะแนว หมายถึง กระบวนการที่จัดขึ้นโดยกลุ่มบุคคลซึ่งได้รับการอบรมเป็นพิเศษ เพื่อช่วยเหลือบุคคลในการปรับตัวและส่งเสริมให้บุคคลได้พัฒนาตนเองในทุกด้าน

กู๊ด (Good. 1959 : 110) กล่าวว่า การแนะแนว หมายถึง การช่วยเหลือที่เป็นระบบ นอกเหนือไปจากการสอนตามปกติ ที่ให้กับนักเรียน นิสิต นักศึกษา หรือบุคคลอื่นเพื่อช่วยให้บุคคลเหล่านั้นสำรวจตนเองและเกิด แนวทางในการปฏิบัติภารกิจดำรงชีวิต

มิลเลอร์ (Miller. 1971 : 77) กล่าวว่า การแนะแนว หมายถึง กระบวนการช่วยให้บุคคลรู้จักตนเองและสิ่งแวดล้อม เพื่อให้บุคคลสามารถตัดสินใจและวางแผนการอนาคตของตนเองได้อย่างเหมาะสม

โจนส์ (Jones. 1980 : 90) ได้ให้ความหมายของการแนะแนวว่า เป็นการช่วยเหลือให้บุคคลรู้จักตัดสินใจเกี่ยวกับตนเองได้ว่า เขาต้องการอะไร จะทำอย่างไร และจะทำให้จุดมุ่งหมายของเขาสมบูรณ์ได้อย่างไร ตลอดจนสามารถแก้ปัญหาต่าง ๆ ที่เกิดขึ้นในชีวิตได้ด้วยดี

คาร์ไมเคิล (Carmichael, 1950 : 87) กล่าวว่า การแนะแนว หมายถึง การที่รู้จักตนเอง ภายใต้อารมณ์ของ การได้รับการศึกษาอบรมมาเป็นอย่างดี ดังนั้นบุคคลที่มีการศึกษาที่มีประสิทธิภาพจะเป็นประโยชน์ให้กับตัวเองและสังคม ก็คือ บุคคลที่มีการแนะแนวในตนเองนั่นเอง จากความหมายนี้เน้นให้เป็นสิ่งสำคัญอีกประการหนึ่ง คือ คนที่มีการแนะแนวในตนเองมิใช่ว่าเป็นคุณสมบัติเพื่อรู้หนังสือเท่านั้น แต่ต้องเรียนรู้สิ่งต่าง ๆ อีกมากมาย เพื่อช่วยนำตนเองได้เป็นอย่างดี

วัชรินทร์ ทรัพย์มี (2531 : 35) กล่าวว่า การแนะแนว เป็นกระบวนการช่วยเหลือบุคคลให้เข้าใจตนเองและ สิ่งแวดล้อม เพื่อให้เขาสามารถนำตนเองได้ เป็นต้นว่า ตัดสินใจได้ว่าจะศึกษาด้านใด ประกอบอาชีพใด หรือแก้ปัญหาอย่างไร และสามารถปรับตัวได้อย่างมีความสุขความเจริญก้าวหน้าในชีวิต ได้พัฒนาตนเองให้ถึงขีดสุดในทุกด้าน

สุโท เจริญสุข (2523) กล่าวว่า การแนะแนว คือกรรมวิธีอย่างหนึ่งซึ่งบุคคลหนึ่งให้ความช่วยเหลือแก่บุคคลอีกคนหนึ่ง ในอันที่จะให้บุคคลผู้นั้นรู้จักใช้ความคิดโดยถ่องแท้ และรู้จักตัดสินใจว่าจะทำประการใดกับปัญหาของตน การให้ความช่วยเหลือนี้อาจจะขยายกว้างออกไปถึงบุคคลต่าง ๆ โดยไม่คำนึงถึงวัยและฐานะทางสังคม การให้ความช่วยเหลือนี้อาจจะเกี่ยวเนื่องสัมพันธ์กับปัญหาหนึ่งปัญหาใดก็ได้ตามปกติ การแนะแนวในโรงเรียนมักจะเกี่ยวเนื่องกับความก้าวหน้าในการเรียนการศึกษาหรือการปรับตัวทางสังคม หรือทางด้านอารมณ์

พนม ล้อมารีย์ (2533 : 3-5) ได้วิเคราะห์และสรุปความหมายของการแนะแนวไว้ 3 นัยด้วยกัน คือ

1. ความหมายตามรูปศัพท์ การแนะแนว หมายถึง การชี้แนะ การชี้ช่องทางให้ การบอกแนวทางให้ เพื่อช่วยให้ผู้ที่มีปัญหาตัดสินใจได้ แต่มิใช่การแนะนำ เพราะการแนะนำนั้นผู้ให้ความช่วยเหลือจะทำหน้าที่เป็นผู้เลือก หรือทำหน้าที่เป็นผู้ตัดสินใจให้ ส่วนการแนะแนวนั้นผู้ให้การช่วยเหลือหรือนักแนะแนวไม่ได้ทำหน้าที่เป็นผู้เลือกหรือทำหน้าที่เป็นผู้ตัดสินใจ แต่ทำหน้าที่เป็นผู้ให้ข้อมูลต่าง ๆ แล้วให้ผู้ที่มีปัญหาทำหน้าที่เลือกและตัดสินใจด้วยตนเอง

2. ความหมายในแง่กระบวนการ การแนะแนว หมายถึง กระบวนการช่วยเหลือบุคคลให้เข้าใจตนเองและโลกของตน

จากความหมายของการแนะแนวในกระบวนการนี้มีสิ่งที่จะต้องพิจารณาอยู่ 4 ประเด็น คือ ประการแรก กระบวนการ หมายถึง ปรากฏการณ์ซึ่งแสดงการเปลี่ยนแปลงอย่างต่อเนื่องตลอดเวลา และคำว่ากระบวนการแสดงให้รู้ว่า การแนะแนวไม่ใช่เหตุการณ์เดียวแต่เกี่ยวข้องกับชุดของการกระทำหรือลำดับขั้นซึ่งก้าวหน้าไปเรื่อย ๆ สู่เป้าหมาย

ประการที่สอง การช่วยเหลือ หมายถึง การช่วย การอนุเคราะห์ การสงเคราะห์ การให้ประโยชน์ อาชีพที่เกี่ยวข้องกับการช่วยเหลือเป็นจำนวนมาก เช่น จิตแพทย์ นักจิตวิทยา นักสังคมสงเคราะห์ ต่างมีวัตถุประสงค์สำคัญอยู่ที่การป้องกัน การซ่อมเสริม และการเยียวยาแก้ไขความยุ่งยากและความลำบากของมนุษย์

ประการที่สาม บุคคล หมายถึง นักเรียนที่อยู่ในสถานศึกษาและยิ่งไปกว่านั้นการแนะแนวจัดว่าเป็นการช่วยเหลือที่จัดให้นักเรียนปกติซึ่งต้องการความช่วยเหลือสำหรับพัฒนาการที่เป็นปกติ

ประการสุดท้าย การเข้าใจตนเองและโลกของตน หมายถึง การที่บุคคลรู้ว่าตนเป็นใคร รู้ถึงเอกลักษณ์ของตน รับรู้ธรรมชาติของตนอย่างกระจ่าง มีประสบการณ์เกี่ยวกับโลกของตน สิ่งแวดล้อมที่เกี่ยวข้องและผู้อื่นที่ตนมีปฏิสัมพันธ์อย่างลึกซึ้ง และสมบูรณ์

3. ความหมายในแง่บริการ การแนะแนวเป็นการบริการอย่างหนึ่งที่ทางโรงเรียนจัดขึ้นมาเพื่อให้ความช่วยเหลือนักเรียนทั้งเป็นรายบุคคล และเป็นกลุ่มทั้งในโรงเรียนและนอกโรงเรียน เพื่อช่วยให้นักเรียนได้พัฒนาความรู้ความสามารถของตนได้อย่างเต็มที่ สามารถเลือกและตัดสินใจได้อย่างฉลาด แก้ปัญหาต่าง ๆ ของตนได้อย่างเหมาะสม สามารถปรับตัวให้เข้ากับสิ่งแวดล้อมได้เป็นอย่างดี และสามารถดำรงตนอยู่ในสังคมได้อย่างมีความสุข

จากความหมายการแนะแนวในแง่บริการ มีสิ่งที่จะต้องพิจารณาก็คือ ในการจัดโครงการแนะแนวขึ้นในโรงเรียนนั้นมีบริการต่าง ๆ ที่จะต้องจัดขึ้นเพื่อให้บริการแก่นักเรียนอยู่หลายบริการ แต่พอจะจำแนกออกได้เป็น 2 ประเภท คือ บริการหลัก และบริการเสริม

บริการหลัก จัดว่าเป็นบริหารที่สำคัญของการจัดโครงการบริการแนะแนวในโรงเรียน ซึ่งเป็นบริการที่จะขาดเสียมิได้ มีอยู่ด้วยกัน 5 บริการ คือ บริการเก็บรวบรวมข้อมูลนักเรียนเป็นรายบุคคล บริการสนเทศ บริการให้คำปรึกษา บริการจัดวางตัวบุคคล และบริการติดตามผล

บริการเสริม หมายถึง บริการที่ไม่ได้เกี่ยวข้องกับการแนะแนวโดยตรง แต่เป็นบริการที่จะช่วยให้โครงการแนะแนวของโรงเรียนได้ผลดีมากยิ่งขึ้นซึ่งได้แก่ บริการจัดหาและให้ทุนการศึกษา บริการอาหารกลางวัน บริการสอนซ่อมเสริม บริการสุขภาพ และบริการที่พัก

พนม ลิมอารีย์ (2533 : 11) กล่าวว่า การแนะแนว หมายถึง การช่วยเหลือนักเรียนทั้งในลักษณะการให้บริการและกระบวนการช่วยเหลือ เพื่อช่วยให้นักเรียนรู้จักและเข้าใจตนเอง เข้าใจสังคมและสิ่งแวดล้อม สามารถปรับตนเข้ากับสังคมและสิ่งแวดล้อมได้เป็นอย่างดี สามารถพัฒนาความรู้ความสามารถของตนได้อย่างเต็มที่ สามารถเลือก และตัดสินใจได้อย่างฉลาด และสามารถแก้ปัญหาต่าง ๆ ของตนได้อย่างเหมาะสม

สรุปว่า การแนะแนว หมายถึง กระบวนการให้ความช่วยเหลือ ส่งเสริม พัฒนา เพื่อให้บุคคลที่ได้รับความช่วยเหลือสามารถรู้จักและเข้าใจตนเอง รู้จักสภาพแวดล้อม เลือกตัดสินใจได้อย่างถูกต้องเหมาะสม ช่วยตนเองและพัฒนาตนเองได้เต็มศักยภาพ ดำรงชีวิตได้อย่างมีความสุขและเป็นประโยชน์ต่อสังคม

## 2. ความสำคัญและความจำเป็นของการแนะแนว

วัลนิภา ฉลากบาง (2535 : 95) ได้นำเสนอถึงความจำเป็นที่ต้องมีการแนะแนวไว้ดังนี้

### 2.1 ความเปลี่ยนแปลงทางการศึกษา

2.1.1 หลักสูตรและวิชาเรียน การศึกษาได้ขยายตัวออกไปอย่างกว้างขวาง ด้วยการสร้างหลักสูตร และวิชาใหม่ ๆ เพิ่มขึ้น หากนักเรียนไม่มีความรู้เรื่องหลักสูตร และวิชาเรียนที่ดีก็จะทำให้การตัดสินใจเลือกผิดพลาด ประสบปัญหาการเรียน และทำให้เกิดความสูญเสียเปล่าทางเศรษฐกิจอีกด้วย ดังนั้นการแนะแนวจะช่วยให้ข้อมูลที่ทำให้นักเรียน ได้เลือกหลักสูตรวิชาเรียนที่เหมาะสมกับตนเอง

2.1.2 ความสูญเสียทางการศึกษา การประกอบอาชีพในปัจจุบันมีการแข่งขันในอาชีพสูง ผู้ที่จะได้งานจะต้องเป็นผู้ที่มีคุณสมบัติทั้งด้านความรู้ความสามารถ และด้านบุคลิกภาพ หากเรียนในสาขาวิชาที่ไม่ตรงกับความถนัด ความสนใจหรือมีบุคลิกภาพไม่เหมาะสมกับอาชีพที่เรียนก็จะทำให้นักเรียนประสบปัญหาการมีงานทำ ดังนั้น ในระหว่างเรียนจึงเป็นกระบวนการของการเตรียมผู้เรียนให้พร้อม สำหรับการประกอบอาชีพในอนาคต ซึ่งการแนะแนวจะเป็นกิจกรรมอย่างหนึ่งที่จะทำหน้าที่เตรียมความพร้อมดังกล่าว หากไม่มีกระบวนการเตรียมความพร้อม เพื่อประกอบอาชีพที่เหมาะสมก็จะทำให้เกิดความสูญเสียเปล่าทางการศึกษาได้

2.1.3 ค่านิยมที่จะเรียน ปัจจุบันค่านิยมที่จะเรียนเปลี่ยนไป กล่าวคือ มีผู้นิยมที่จะเรียนมากขึ้น และเรียนสูงขึ้น ค่านิยมดังกล่าว ทำให้อัตราส่วนระหว่างนักเรียนกับครู ไม่ได้สัดส่วน ซึ่งทำให้ความสัมพันธ์และความใกล้ชิดระหว่างทั้งสองฝ่ายลดลง และครูไม่อาจดูแลนักเรียนได้อย่างทั่วถึง การแนะแนวจะช่วยเหลือความใกล้ชิดระหว่างนักเรียนกับครู และทำให้ครูรู้จักนักเรียนที่ดีขึ้นด้วยการเก็บข้อมูลในด้านต่าง ๆ ของนักเรียนข้อมูลเหล่านี้ยังจะช่วยให้ครูสามารถช่วยเหลือนักเรียนได้ทันท่วงที ถ้าหากนักเรียนต้องการความช่วยเหลือ

### 2.2 ความจำเป็นด้านอาชีพ

2.2.1 การเลือกอาชีพ เมื่อสังคมเปลี่ยนอาชีพในสังคมก็เปลี่ยนตามไปในปัจจุบัน อาชีพใหม่ ๆ มากมาย บางอาชีพเราไม่เคยคิดมาก่อนเลยว่าเป็นอาชีพหรือสามารถหารายได้ให้กับผู้ประกอบการได้ ดังนั้น เพื่อให้ให้นักเรียนสามารถเลือกอาชีพที่เหมาะสมกับตัวเองจำเป็นต้องมีบุคลากร

แนะแนวจะต้องเตรียมนักเรียน ให้มีความรู้ ความเข้าใจเกี่ยวกับอาชีพต่าง ๆ ในสังคม และทำให้นักเรียนรู้จักและเข้าใจคุณสมบัติของตนเองในด้านความสนใจ ความถนัด ความสามารถ เพื่อจะได้เลือกอาชีพ ที่เหมาะกับคุณสมบัติส่วนตัวดังกล่าว แม้นักเรียนระดับประถมศึกษาจะยังไม่มีวุฒิภาวะ หรือความจำเป็นที่จะต้องตัดสินใจเลือกอาชีพ แต่นักเรียนประถมศึกษาควรจะมีความรู้เกี่ยวกับอาชีพ โดยเฉพาะอาชีพในท้องถิ่นและอาชีพที่อยู่ใกล้ชิดกับเขา นอกจากนี้นักเรียนประถมศึกษายังควรได้รับการ ปลูกฝังให้มีทัศนคติที่ดีต่อการทำงาน มีนิสัยรักในการทำงาน เพราะคุณสมบัติเหล่านี้เป็น พื้นฐานที่จำเป็นสำหรับการดำรงชีวิตในอนาคต

2.2.2 ทัศนคติต่อการอาชีวศึกษา ปัจจุบันปัญหาสำคัญของการขยายตัวทางอุตสาหกรรมในสังคมไทย คือ การขาดแคลนช่างฝีมือและวิศวกร ทั้งนี้ เพราะในระยะก่อนหน้านี้นักเรียนไม่สนใจที่จะเรียนด้านการอาชีวศึกษา ส่วนใหญ่มุ่งจะเรียนให้ได้ปริญญา ปรากฏการณ์ประเภทนี้จะไม่เกิดขึ้น หรือไม่ส่งผลกระทบต่อรุ่นแรงเช่นนี้ หากนักเรียนได้รับการชี้แจง และได้ทราบข้อมูลเกี่ยวกับความต้องการแรงงานในอนาคต ซึ่งหน้าที่นี้บุคลากรฝ่ายแนะแนวจะทำหน้าที่ให้ดีที่สุด

### 2.3 ความเจริญด้านวิทยาศาสตร์และวิทยาการ

วิทยาศาสตร์และวิทยาการสมัยใหม่ได้เปลี่ยนแปลงสังคม และการดำเนินชีวิตของคนในสังคมไปอย่างมากความเปลี่ยนแปลงดังกล่าวมีผลต่อสภาพจิตใจ อารมณ์และความสัมพันธ์ระหว่างบุคคล ก่อให้เกิดความขัดแย้ง ความเครียด ความไม่สบายใจนานาประการ ความไม่สบายใจดังกล่าวทำให้ประสิทธิภาพการดำรงชีวิตการแก้ปัญหาและการทำงานลดลง ดังนั้น จำเป็นที่จะต้องมีผู้ที่เข้าใจสภาพดังกล่าว และพร้อมที่จะรับฟังความไม่สบายใจของเขา ด้วยความเข้าใจเห็นอกเห็นใจและเป็นมิตร ในโรงเรียนบุคคลที่สามารถทำหน้าที่ดังกล่าวได้อย่างดี คือ บุคลากรแนะแนวนั่นเอง

### 2.4 สภาพทางเศรษฐกิจและสังคม

ภาวะการครองชีพ และความจำเป็นทางเศรษฐกิจ ทุกวันนี้ทำให้การดำเนินชีวิตของคนเปลี่ยนแปลงไป แม้แต่ความสัมพันธ์ของคนในครอบครัวก็เปลี่ยนไปด้วย ครอบครัวไทยเคยมีลักษณะเป็นครอบครัวขยาย ประกอบด้วยสมาชิกหลายรุ่นอยู่รวมกัน ในปัจจุบันครอบครัวมีแนวโน้มที่จะลดขนาดลงเป็นครอบครัวขนาดเล็ก ทุกคนต่างมีภาระหน้าที่ไม่ค่อยมีเวลาให้แก่กัน นอกจากนี้ยังพบอีกว่ามีความเหลื่อมล้ำทางเศรษฐกิจเพิ่มมากขึ้น ซึ่งเป็นผลให้เกิดความเหลื่อมล้ำทางสังคมด้วยความเหลื่อมล้ำทางเศรษฐกิจและสังคม และความห่างเหินกันระหว่างสมาชิกในครอบครัว ทำให้เกิดปัญหาเกี่ยวกับเยาวชนอย่างมากมาย โดยเฉพาะในแง่ของการวางตัวและการปรับตัว จึงจำเป็นที่ฝ่ายแนะแนวต้องทำให้นักเรียนได้เข้าใจสภาพสังคมและปรับตัวให้เข้ากับสภาพดังกล่าว

## 2.5 ความจำเป็นด้านศีลธรรมและจริยธรรม

ด้วยเหตุที่วิถีชีวิตของคนในสังคมเปลี่ยนไปสภาพจิตใจก็ย่อมเปลี่ยนไป โอกาสที่จะศึกษาศาสนาและนำหลักศาสนามาใช้เป็นแนวประพฤติปฏิบัติลดลง หากพอมีเวลาว่าง ก็มักพูดถึงการพักผ่อนหย่อนใจในรูปแบบต่าง ๆ ที่อยู่ในสมัยนิยม บางคนแสดงพฤติกรรมที่ไม่เหมาะสมฝ่าฝืนหลักศีลธรรมเพียงเพื่อให้ได้รับการนับถือ หรือการมีท่าเทียบมกับคนอื่น สภาพจิตใจที่ตกต่ำทำให้จริยธรรมเสื่อม จนเกิดปัญหาสำคัญแก่เยาวชน นั่นคือ การขาดแม่แบบในสังคมเพราะผู้ใหญ่มีลักษณะเห็นแก่ตัว มีเอวสาวได้สาวเอา อดไม่ได้ รอไม่ได้ ขาดการพิจารณาไตร่ตรอง ปัญหาสังคมลักษณะนี้ จำเป็นที่ฝ่ายแนะแนวจะต้องให้ความกระจ่าง หรือตอบข้อสงสัยของนักเรียนได้ เพื่อให้ให้นักเรียนที่มั่นใจในการแสวงหาเอกลักษณ์ของตนเอง และการเป็นแบบของสังคม

## 2.6 การช่วยเหลือนักเรียนที่มีปัญหา

จากสภาพสังคมสภาพเศรษฐกิจอื่น ๆ ในสังคมที่เปลี่ยนไป ทำให้นักเรียนมีปัญหาการปรับตัวมากขึ้น หากไม่สามารถจัดการอย่างเหมาะสมกับสภาพที่เผชิญอยู่ก็จะเป็นปัญหาต่อไป ปัญหาของนักเรียนอาจเกี่ยวกับเรื่องใดก็ได้ แต่ทำให้เกิดผลอย่างเดียวกัน คือ ทำให้นักเรียนเองและคนอื่นที่เกี่ยวข้องกับนักเรียนเดือดร้อน เช่น นักเรียนเรียนไม่ดี ปัญหานี้ทำให้นักเรียนรู้สึกอับอาย เข้ากับเพื่อนไม่ได้ สุขภาพจิตเสื่อม และยังทำให้ครูลำบากใจ ผู้ปกครองรู้สึกหนักใจและอับอาย เป็นต้น อย่างไรก็ตามพึงเข้าใจว่า ปัญหาอย่างหนึ่งย่อมเกิดได้จากสาเหตุหลายประการ และเป็นเหตุให้เกิดปัญหาอย่างอื่นได้อีกด้วย ดังนั้น จึงควรค้นหาและหาทางจัดปัญหาเสียแต่เนิ่น ๆ การปล่อยทิ้งไว้ย่อมเท่ากับทำให้นักเรียนขยายกว้างออกไป ซึ่งยากที่จะแก้ไข

สภาพการณ์อีกอย่างหนึ่งที่คนส่วนใหญ่มักไม่ได้สนใจคือ เรื่องการใช้เวลาว่างของนักเรียน ปัญหาการใช้เวลาว่างที่พบในหมู่นักเรียน คือ นักเรียนไม่รู้จักใช้เวลาว่างให้เหมาะสม บางคนใช้เวลาว่างเพื่อความบันเทิงอย่างเดียว บางคนใช้เวลาว่างในการท่องเที่ยวทบทวนบทเรียนอย่างเดียว ลักษณะที่เป็นเช่นนี้ทำให้น่าเป็นห่วง ดังนั้น เพื่อป้องกันปัญหาที่จะลุกลามต่อไป นักเรียนควรได้รับการชี้แนะเรื่องการใช้เวลาว่าง และการวางแผนกิจกรรมให้เหมาะสมกับเวลา ด้วยการเข้าร่วมกิจกรรมที่จะเสริมสร้างปัญญาและการเข้าสังคม เช่น กิจกรรมเสริมหลักสูตรในโรงเรียน หรือกิจกรรมของศูนย์เยาวชนในชุมชน เป็นต้น

## 2.7 การพัฒนาบุคลิกภาพ

บุคลิกภาพเป็นคุณสมบัติเฉพาะตัว ที่มีความสำคัญอย่างยิ่ง โดยเฉพาะในสังคมปัจจุบัน บุคลิกภาพมีส่วนทำให้ได้รับความร่วมมือ และทำให้งานประสบความสำเร็จ บุคลิกภาพที่ดีจำเป็นต้องได้รับการปลูกฝังและพัฒนาอย่างต่อเนื่องตั้งแต่เด็ก การแนะแนวจะช่วยปลูกฝัง และพัฒนาบุคลิกภาพ

ที่ดีให้แก่แก่นักเรียนทั้งบุคลิกภาพทางกาย และบุคลิกภาพภายใน คือ การควบคุมอารมณ์ ความรับผิดชอบ ความตรงต่อเวลา ความซื่อสัตย์ ความร่วมมือ เป็นต้น ลักษณะบุคลิกภาพที่ดีเหล่านี้ เมื่อไปคู่กับความรู้อาจทำให้นักเรียนเป็นคนดีของสังคม และประสบความสำเร็จในชีวิตได้ไม่ยาก พนม ภูมิอารีย์ (2533 : 59) กล่าวว่า โรงเรียนมีความจำเป็นที่จะต้องจัดให้มีการบริการแนะแนวขึ้นในโรงเรียนก็เพื่อให้ความช่วยเหลือแก่นักเรียนในการปรับตัว เนื่องจากสภาพสังคมในปัจจุบันมีการเปลี่ยนแปลงอย่างมากมาย และยังมีการเปลี่ยนแปลงอย่างรวดเร็ว การเปลี่ยนแปลงเหล่านี้ได้แก่

2.7.1 การเปลี่ยนแปลงทางด้านเศรษฐกิจ เป็นที่ทราบกันดีอยู่ว่าในปัจจุบันสภาพเศรษฐกิจค่อนข้างจะหดตัว เนื่องจากค่าใช้จ่ายในการครองชีพสูง เป็นเหตุให้บิดามารดาต้องออกไปประกอบอาชีพ เพื่อให้มีรายได้เพียงพอที่จะช่วยครอบครัวอยู่อย่างมีความสุข ทำให้เกิดการเปลี่ยนแปลงของสภาพและความเป็นไปทางบ้าน ทำให้บิดามารดาไม่มีเวลาที่จะดูแลบุตรหลานของตนได้อย่างใกล้ชิดเช่นแต่ก่อนเด็กจึงมีอิสระในการคบเพื่อนหรือกระทำกิจกรรมต่าง ๆ โรงเรียนจึงมีความจำเป็นจะต้องจัดให้มีการแนะแนวขึ้น เพื่อให้ความช่วยเหลือเด็กเหล่านี้ได้รู้จักเลือกคบเพื่อน รู้จักใช้เวลาว่างให้เหมาะสมและสามารถตัดสินใจได้อย่างฉลาด

2.7.2 การเปลี่ยนแปลงด้านงานอาชีพ ปัจจุบันวิทยาการและเทคโนโลยีเจริญเพิ่มมากขึ้นมาก ก่อให้เกิดการขยายตัวด้านอุตสาหกรรมเป็นเหตุให้เกิดอาชีพใหม่เพิ่มมากขึ้น และอาชีพแต่ละอย่างก็ต้องการบุคคลที่มีคุณสมบัติ มีความรู้ความสามารถแตกต่างกันไปผู้ที่ประกอบอาชีพนั้น ๆ ได้จำเป็นจะต้องเป็นผู้ที่ได้รับการฝึกฝนอบรม มาด้านนั้น โดยเฉพาะ ดังนั้นการแนะแนวจึงเข้ามามีบทบาทอย่างสำคัญในการเปลี่ยนแปลงด้านนี้ เนื่องจากจะช่วยให้นักเรียนได้มีความรู้ความเข้าใจเกี่ยวกับอาชีพต่าง ๆ ที่มีอยู่มากมายอย่างกว้างขวาง และจะต้องช่วยเหลือให้นักเรียนสามารถวางแผนและตัดสินใจเลือกอาชีพได้อย่างถูกต้องเหมาะสม สอดคล้องกับความสามารถ ความถนัดของนักเรียนแต่ละคน

2.7.3 การเปลี่ยนแปลงด้านจำนวนประชากร ปัจจุบันประชากรของประเทศเพิ่มมากขึ้นเรื่อย ๆ แม้ว่าอัตราการเกิดจะลดลงแล้วก็ตาม ทำให้เกิดปัญหาตามมาหลายประการ เช่น ปัญหาเกี่ยวกับการประกอบอาชีพ มีความแข่งขันกันสูง เนื่องจากเกิดภาวะคนล้นงาน ทำให้เกิดปัญหาการว่างงานเพิ่มมากขึ้น ปัญหาจำนวนนักเรียนล้นชั้นเรียน โดยเฉพาะ โรงเรียนที่มีชื่อเสียงและอยู่ในเมือง แต่ในทางตรงกันข้าม โรงเรียนที่อยู่ในชนบทหรือโรงเรียนเล็ก ๆ กลับไม่ค่อยมีนักเรียนเข้าเรียน เนื่องจากผู้ปกครองไม่เห็นความสำคัญของการศึกษา เพราะเห็นว่าผู้ที่ศึกษาสูง ๆ แต่เมื่อสำเร็จออกมากลับไม่มีงานทำต้องว่างงานเป็นปี ๆ ทำให้การแนะแนวจำเป็นจะต้องจัดให้มีขึ้นในโรงเรียน และเพื่อจะได้ชี้แจงให้นักเรียนและผู้ปกครองได้ตระหนักถึงความสำคัญและประโยชน์ของการศึกษา

2.7.4 การเปลี่ยนแปลงทางด้านศีลธรรมและวัฒนธรรม เนื่องจากปัจจุบันนี้การเผยแพร่ข่าวสารต่าง ๆ ทำได้ง่ายและรวดเร็ว ไม่ว่าจะเป็นนิตยสาร หนังสือพิมพ์ วิทยุ โทรทัศน์ ภาพยนตร์ ทำให้วัฒนธรรมตะวันตกไหลบ่าเข้ามาในประเทศไทยอย่างรวดเร็วเป็นเหตุให้เด็กเกิดความสงสัยและเกิดความสับสนวุ่นวายในจิตใจ กับสิ่งที่เด็กได้พบเห็นในสังคมนั้นไม่สอดคล้องกัน ทำให้เด็กเกิดความลังเลว่าตนควรจะเชื่อคำสั่งสอนของทางบ้าน หรือทางโรงเรียนดี ด้วยเหตุนี้การจัดบริการแนะแนวในโรงเรียนจึงเป็นสิ่งจำเป็น เพราะเป็นบริการที่จะช่วยให้เด็กสามารถเลือกและตัดสินใจได้อย่างฉลาดและถูกต้อง ทำเป็น แก้ปัญหาเป็น และยังมีหวังให้เด็กเจริญเติบโตเป็นผู้ใหญ่ที่ดี มีคุณภาพ ดังนั้นหลักสูตรจึงมีการเปลี่ยนแปลงให้สอดคล้องกับปรัชญาการศึกษา คือหลักสูตรการศึกษาจึงเป็นหลักสูตรแบบกว้าง เพื่อเปิดโอกาสให้เด็กได้เลือกเรียนวิชาต่าง ๆ ตามความสามารถ ความถนัด และความสนใจของแต่ละบุคคล แต่การที่เด็กจะสามารถเลือกวิชาหรือสายการเรียนได้อย่างถูกต้องเหมาะสมจำเป็นที่เด็กจะต้องรู้จักและเข้าใจตนเองอย่างถ่องแท้

2.7.5 ความเปลี่ยนแปลงด้านปรัชญาการศึกษาและหลักสูตร ปรัชญาการศึกษาปัจจุบันเน้นให้เด็กคิดเป็นเสียก่อน ดังนั้น การจัดบริการแนะแนวในโรงเรียนจึงเป็นที่ทางโรงเรียนจะละเว้นเสียไม่ได้ เพราะบริการแนะแนวจะช่วยให้นักเรียนสามารถเลือกและตัดสินใจได้อย่างถูกต้องเหมาะสม รู้แนวทางในการศึกษาต่อ ในการประกอบอาชีพ และรู้จักที่จะพัฒนาตนเองให้เป็นบุคคลที่มีคุณภาพอีกด้วย

รวิวรรณ ชินะตระกูล (2537 : 21-23) ได้สรุปความจำเป็นของการแนะแนวไว้ดังนี้

1. ด้านเศรษฐกิจ การเปลี่ยนแปลงด้านเศรษฐกิจของประเทศไทยในทศวรรษที่ผ่านมาได้เกิดขึ้นอย่างรวดเร็ว อันเป็นผลมาจากการเจริญก้าวหน้าทางด้านวิทยาการและระบบการสื่อสารข้อมูลที่รวดเร็ว มีการนำวิทยาการสมัยใหม่มาใช้ในการประกอบอาชีพในภาพเศรษฐกิจประกอบกับนโยบายของรัฐเน้นการพัฒนาภาคอุตสาหกรรม มีผลทำให้โครงสร้างทางเศรษฐกิจเปลี่ยนแปลงไปจากวิธีการผลิตทางเกษตรกรรมไปสู่การผลิตทางอุตสาหกรรมและบริการมากยิ่งขึ้น

2. ด้านสังคมและวัฒนธรรม การที่วิทยาศาสตร์และเทคโนโลยีเจริญก้าวหน้าไปอย่างรวดเร็ว ทำให้ระบบข่าวสารข้อมูลทันสมัยและรวดเร็วขึ้น ประกอบกับสื่อมวลชนได้เข้ามามีบทบาทในชีวิตประจำวันของบุคคล ส่งผลให้วิถีชีวิตของคนเปลี่ยนไปในลักษณะเร่งรีบมากขึ้น

3. ด้านสภาพแวดล้อม ในทศวรรษที่ผ่านมาการขยายตัวของอุตสาหกรรมทำให้เกษตรกรต้องสูญเสียที่ดินทำกิน มีการขยายพื้นที่เพราะปลูกเข้าไปในเขตป่าไม้ ซึ่งเคยเป็นที่อุดมสมบูรณ์ ตลอดจนการนำเอาทรัพยากรธรรมชาติมาใช้ประโยชน์อย่างฟุ่มเฟือย ไม่ระมัดระวังส่งผลทำให้เกิดภาวะมลพิษและความเสื่อมโทรม เสียสมดุลในธรรมชาติและสิ่งแวดล้อม



การศึกษานับเป็นรากฐานที่สำคัญประการหนึ่ง สำหรับการสร้างสรรค์ความเจริญก้าวหน้าและแก้ไขปัญหาการพัฒนาประเทศในด้านต่าง ๆ เพราะการศึกษาเป็นเรื่องที่มีความสัมพันธ์โดยตรงต่อการพัฒนาทรัพยากรบุคคลของประเทศให้เป็นผู้รู้จักคิด รู้จักทำ รู้จักแก้ปัญหา ตลอดจนรู้จักใช้ทรัพยากรที่มีอยู่ให้เกิดประโยชน์สูงสุด และสิ้นเปลืองน้อยที่สุด การที่ประเทศจะเจริญก้าวหน้าจำเป็นต้องมีทรัพยากรบุคคลที่มีความรู้ ความคิด ความสามารถจำนวนมาก ดังนั้นการศึกษาจึงเป็นกระบวนการในการเสริมสร้างบุคคลให้มีคุณลักษณะที่พึงประสงค์

กรมวิชาการ (2532 : 2) ได้กล่าวถึงความจำเป็น และความสำคัญของการแนะแนวไว้ว่า การดำเนินชีวิตในสังคมมีทางเลือกหลากหลาย ซึ่งเป็นผลมาจากการเปลี่ยนแปลงทางเศรษฐกิจ สังคม ประชากร เทคโนโลยี สิ่งแวดล้อม วัฒนธรรมและความเป็นอยู่

จากสภาพการดำเนินชีวิตดังกล่าว ส่งผลกระทบต่อถึงตัวนักเรียนในเรื่อง

1. ความผูกพันใกล้ชิดภายในครอบครัวลดลง
2. การคล้อยตามค่านิยมที่ไม่เหมาะสม
3. ความวิตกกังวลเกี่ยวกับการศึกษาต่อและการประกอบอาชีพในอนาคต
4. การปรับตัวไม่ทันต่อความก้าวหน้าทางเทคโนโลยี

ในขณะเดียวกัน นักเรียนต้องเผชิญกับสภาพแวดล้อมของโรงเรียนที่เปลี่ยนไปและนักเรียนอยู่ในวัยที่มีการเปลี่ยนแปลงทางร่างกาย อารมณ์ สังคม และสติปัญญา จึงมีความจำเป็นที่โรงเรียนจะต้องจัดบริการแนะแนวเพื่อช่วยเหลือ ส่งเสริม และพัฒนานักเรียนให้เป็นสมาชิกที่ดีที่มีคุณภาพของสังคมตามจุดหมายของหลักสูตร และมีเหตุจำเป็นที่ต้องจัดการ แนะแนวเพราะ

1. เด็กต้องเผชิญสิ่งแวดล้อมใหม่ในโรงเรียน ก่อให้เกิดปัญหาต่าง ๆ
2. เด็กในวัยประถมศึกษาและมัธยมศึกษาตอนต้น กำลังพัฒนาในทุก ๆ ด้านควรได้รับการส่งเสริมและการสนับสนุน

3. สภาพของสังคมและเศรษฐกิจ ทำให้นักเรียนและผู้ปกครองห่างเหินกัน

4. สภาพแวดล้อมทางสังคมทำให้นักเรียนและการเตรียมตัวในอาชีพมากขึ้น

สุโท เจริญสุข (2523 : 38) กล่าวถึงความจำเป็นของงานแนะแนวว่า ทุกสถานศึกษาย่อมมีผู้เรียน ผู้สอน ซึ่งเป็นเอกัตบุคคลที่มีปัญหาต้องได้รับความช่วยเหลือ บอกเล่า ชี้แจง แนะแนว ตักเตือน เหมาะสมกับสภาพของตน นักเรียนแต่ละชั้นย่อมมีปัญหาคู่ที่แตกต่างกัน ปัญหาที่สรุปได้ดังนี้ ปัญหาเกี่ยวกับการศึกษาเล่าเรียนวิชาต่าง ๆ ปัญหาการเรียน และการประกอบอาชีพ ปัญหาพิเศษเฉพาะรายบุคคลที่มีประสบการณ์ต่างกันในชีวิต มุ่งช่วยให้ผู้เรียนสบายใจขึ้นทุกกรณี จึงต้องจัดทุกระดับการศึกษา แต่จะต้องเน้นแนะแนวอาชีพให้มากในระดับชั้นมัธยมศึกษา แนะแนวส่วนตัวในระดับอุดมศึกษา

พนม ลิมอารีย์ (2533 : 5) กล่าวถึงความสำคัญของการแนะแนวไว้ว่า การแนะแนวเข้ามา มีบทบาทในการศึกษามากยิ่งขึ้น ทั้งนี้เนื่องจาก การแนะแนวมีจุดมุ่งหมายและหลักการที่สอดคล้อง หรือเหมือนกันกับจุดมุ่งหมายของการศึกษา คือ การช่วยให้เยาวชนของชาติเป็นผู้ที่คิดเป็น ทำเป็น และแก้ปัญหาเป็น โดยเน้นให้ผู้เรียนได้รับการส่งเสริมและพัฒนาในทุก ๆ ด้าน มุ่งสนองความต้องการ และความสนใจของผู้เรียน

อนันต์ อนันตรังษี (2514 : 29) กล่าวถึงความสำคัญของการแนะแนวในโรงเรียน ไว้ว่า ปัจจุบันการแนะแนวมีความจำเป็นมากยิ่งขึ้น เพราะปัญหาต่าง ๆ ของนักเรียนในโรงเรียนมีมากขึ้น มีทั้งปัญหาการศึกษาเล่าเรียน ปัญหาในการศึกษาต่อในแขนงวิชาชีพ และประกอบอาชีพ ตลอดจน ปัญหาส่วนตัวของนักเรียน ทั้งทางบ้านและทางโรงเรียน ถ้าหากโรงเรียนได้จัดการแนะแนวให้แก่ นักเรียนแล้ว ปัญหาดังกล่าวก็จะลดน้อยลงไป อันเป็นประโยชน์แก่ตัวนักเรียนและต่อการบริหาร โรงเรียน

สรุปว่า ความสำคัญและความจำเป็นของการแนะแนวมีผลจาก สภาพการดำเนินชีวิต ของนักเรียนต้องพบกับการเปลี่ยนแปลงอย่างมากจากเรื่องเศรษฐกิจ สังคม วัฒนธรรม เทคโนโลยี ประชากร สิ่งแวดล้อม และความเป็นอยู่เปลี่ยนแปลงไปอย่างมาก รวมทั้งการเปลี่ยนแปลง ทางการศึกษา ส่งผลกับการปรับตัวเพื่อ ดำรงชีวิตของนักเรียนเป็นอย่างมาก

### 3. หลักการสำคัญของการบริหารงานแนะแนว

พนม ลิมอารีย์ (2533 : 11 – 12) ได้กล่าวถึงหลักการที่สำคัญของการแนะแนว พอสรุป ได้ดังนี้

3.1 การจัดบริการแนะแนวในโรงเรียนจะต้องให้ความช่วยเหลือนักเรียนทุกคน เนื่องจาก นักเรียนทุกคนย่อมต้องการความช่วยเหลือจากโรงเรียนของตน และมีการให้บริการเสมอภาคเป็น ธรรมและเท่าเทียมกัน

3.2 การจัดบริการแนะแนวจะต้องทำอย่างเป็นกระบวนการที่ต่อเนื่อง คือ จัดอย่างเป็น ระบบมีระเบียบแบบแผน มีความสัมพันธ์ต่อเนื่องกันเป็นลูกโซ่ทุกขั้นตอน จนกระทั่งบุคคลที่ได้รับการ ความช่วยเหลือสามารถนำตนเองได้ ช่วยตนเองได้

3.3 ผู้ทำงานแนะแนวจะต้องยอมรับในความเป็นเอกลักษณ์ของนักเรียน นั่นคือจะต้อง มีความเข้าใจและยอมรับในเรื่องความแตกต่างของบุคคล ซึ่งมีประเด็นสำคัญ ดังนี้

3.3.1 บุคคลแต่ละคนย่อมมีลักษณะเฉพาะของตนเองจะไม่เหมือนคนอื่น ทั้งด้าน รูปร่าง สติปัญญา ความสามารถ อุปนิสัย ค่านิยม ความสนใจ

3.3.2 บุคคลแต่ละคนย่อมมีพัฒนาการไปตามลักษณะเฉพาะของตน อย่างมีลำดับขั้น และต่อเนื่อง บุคคลแต่ละคนย่อมมีกระบวนการแห่งการเปลี่ยนแปลงของตน ตามประสบการณ์ที่ตนเองประสบมาและตามแนวทางหรือแผนงานของตนที่วางไว้สำหรับอนาคต

3.4 การแนะแนวเป็นงานที่อยู่บนพื้นฐานกระบวนการพฤติกรรมของบุคคลและเกี่ยวข้องกับพัฒนาการของมนุษย์ ดังนั้นการแนะแนวจึงจำเป็นต้องใช้เครื่องมือและกลวิธีต่าง ๆ ทั้งที่เป็นแบบทดสอบเพื่อจะได้เข้าใจบุคคลแต่ละคน และช่วยให้บุคคลแต่ละคนเข้าใจตนเอง เพื่อจะได้สามารถควบคุมพัฒนาการส่วนตัวของนักเรียนได้

3.5 ผู้ทำงานด้านการแนะแนวจะต้องเคารพในสิทธิและเสรีภาพของบุคคลแต่ละคน นั่นคือจะต้องยอมรับว่านักเรียนแต่ละคนมีอิสรภาพที่จะเลือกแนวทางชีวิตของตนเอง การเลือกและการตัดสินใจของนักเรียนควรเกิดจากการใช้วิจารณญาณของนักเรียนเอง ไม่ใช่เกิดจากการบังคับ

3.6 การแนะแนวถือว่าเป็นส่วนหนึ่งของกระบวนการของการศึกษา ดังนั้นการแนะแนวควรจะสอดแทรกอยู่ในกระบวนการเรียนการสอนของโรงเรียน เพื่อช่วยให้นักเรียนแต่ละคนได้มีการพัฒนาตนเองทุกด้านอย่างมีบูรณาการ

3.7 การแนะแนวที่มีประสิทธิภาพ ผู้ที่ทำหน้าที่เป็นผู้แนะแนว จะต้องเป็นผู้ที่ได้รับการศึกษาอบรมทางการแนะแนวโดยเฉพาะ มีทั้งความรู้ และทักษะ ที่เหมาะสมและมีการจัดดำเนินการแนะแนวอย่างมีระบบ

3.8 ผู้ทำงานด้านการแนะแนวต้องเป็นผู้ที่มีมนุษยสัมพันธ์ดี มีความเป็นประชาธิปไตย เป็นผู้ที่ยอมรับฟังความคิดเห็นของคนอื่น และจะต้องเป็นผู้ที่สามารถทำงานร่วมกับผู้อื่นได้เป็นอย่างดี

3.9 การจัดการบริการแนะแนวจะได้ผลดีมีประสิทธิภาพ จะต้องเกิดจากความร่วมมือและความสมัครใจของทุกฝ่ายในโรงเรียน และนักเรียนผู้มารับบริการจะต้องมาด้วยความเต็มใจให้ความร่วมมือด้วย

3.10 ผู้ทำงานด้านการแนะแนวจะต้องเป็นผู้ที่สามารถเก็บรักษาความลับได้ เพราะถ้าเป็นผู้ที่ไม่สามารถเก็บรักษาความลับได้ ก็จะทำให้นักเรียนเกิดความรู้สึกไม่ปลอดภัย ทำให้ขาดความไว้วางใจ และไม่ยินดีที่จะได้รับความช่วยเหลือ

วัลนิภา ฉลาดบาง (2535 : 35) กล่าวว่า การแนะแนวควรจัดตามหลักการต่อไปนี้

1. การแนะแนวเป็นบริการสำหรับนักเรียนทุกคน ไม่ใช่จัดเฉพาะนักเรียนที่มีปัญหา
2. หลักการพื้นฐานของการแนะแนว คือ การป้องกันปัญหา
3. การแนะแนวจัดขึ้น เพื่อให้บุคคลพัฒนาตนเองในทุก ๆ ด้าน

4. การแนะแนวเป็นบริการที่ต้องทำอย่างต่อเนื่องทุกวัยและทุกระดับการศึกษา เพื่อให้สอดคล้องกับพัฒนาการและเหตุการณ์ในชีวิต

5. การแนะแนวจะต้องตั้งบนพื้นฐานของการศึกษาผู้มารับบริการเป็นรายบุคคล เพื่อให้รู้จักคนแต่ละคนอย่างลึกซึ้ง และนำไปสู่การช่วยเหลือที่มีประสิทธิภาพ

6. การแนะแนวเป็นงานของครูทุกคน และจะต้องได้รับความร่วมมือจากทุกฝ่ายที่เกี่ยวข้อง เพื่อการพัฒนาเยาวชนของประเทศ

7. การแนะแนวไม่ได้มุ่งเฉพาะการแก้ปัญหาในปัจจุบันเท่านั้น แต่จะต้องช่วยให้ผู้ที่มารับบริการรู้จักวางแผนในอนาคตที่เหมาะสมอีกด้วย

8. การแนะแนวเป็นการช่วยให้ผู้มารับบริการ สามารถตัดสินใจได้ด้วยตนเองอย่างถูกต้อง โดยมีข้อมูลประกอบการตัดสินใจ

9. การแนะแนวต้องดำเนินควบคู่ไปกับการสอนและการจัดกิจกรรมต่าง ๆ เพื่อให้ นักเรียนได้เติบโตทุก ๆ ด้าน

กรมวิชาการ (2538 : 10) ได้เสนอหลักการแนะแนวไว้ดังนี้

1. การแนะแนวต้องจัดให้เป็นส่วนหนึ่งของการจัดการศึกษา โดยสอดคล้องอยู่ในกระบวนการเรียนการสอนทุกกลุ่มประสบการณ์และรายวิชา ตามจุดหมายและหลักการของหลักสูตร

2. การแนะแนวจึงถือว่าเป็นหน้าที่ของครูทุกคนที่จะต้องดำเนินการร่วมกัน และควรมีการประสานงานกันของบุคคลที่เกี่ยวข้อง ทั้งภายในและภายนอกโรงเรียน โดยเฉพาะอย่างยิ่งคือ โรงเรียน ผู้ปกครองและชุมชน

3. การแนะแนวต้องจัดสำหรับนักเรียนทุกคน ไม่ใช่สำหรับนักเรียนที่มีปัญหาเท่านั้นและต้องจัดให้ครอบคลุมชีวิตนักเรียนทุกด้าน คือ การศึกษา อาชีพ และบุคลิกภาพ

4. การแนะแนวต้องจัดอย่างต่อเนื่อง มีแผนปฏิบัติอย่างแน่นอน โดยให้สอดคล้องสัมพันธ์กับปัญหาความต้องการในปัจจุบันและแนวโน้มในอนาคต

5. การแนะแนวควรมีข้อมูลเกี่ยวกับนักเรียนทุกด้าน ตรงตามความเป็นจริงและเป็นปัจจุบันซึ่งจะทำให้ช่วยเหลือนักเรียนได้ตรงตามความต้องการทุกคน

6. การแนะแนวควรช่วยนักเรียนให้สามารถนำตนเองและพึ่งตนเองได้

กรมวิชาการ (2544ข : 2) ได้สรุปการแนะแนวตามแผนพัฒนาการแนะแนว ฉบับที่ 3 (พ.ศ. 2545-2549) เน้นการแนะแนวมิติใหม่ซึ่งเป็นแนะแนวเชิงรุกที่มุ่งส่งเสริมพัฒนาและสร้างภูมิคุ้มกันมั่นคง โดยการมีส่วนร่วม และประสานงานจากทุกฝ่ายที่เกี่ยวข้อง เพื่อให้ผู้เรียนหรือผู้รับบริการ

ทุกกลุ่มเป้าหมาย ได้รับการพัฒนาคุณภาพทุกช่วงวัยของชีวิตให้เป็นคนดี มีสติปัญญา และมีความสุข โดยมีกรอบความคิดมิติใหม่ การแนะแนว ดังนี้

1. ผู้บริหารและครูทุกคนมีบทบาทในการแนะแนว เพื่อสร้างความเชื่อมั่นที่มั่นคงให้กับผู้เรียน ทั้งด้านชีวิตและสังคมอย่างต่อเนื่อง โดยใช้การแนะแนวเป็นกระบวนการสำคัญในการสร้างและพัฒนาคุณภาพชีวิตของผู้เรียนให้เต็มศักยภาพ มีความสมดุลทั้งด้านร่างกาย สติปัญญา จิตใจ และสังคม อีกทั้งมีความรู้ คุณธรรม จริยธรรม ตลอดจนรู้จักตนเอง พึ่งตนเอง และตัดสินใจอย่างเหมาะสม มีทักษะและประสบการณ์อย่างเพียงพอต่อการดำรงชีวิต ประกอบอาชีพ และปรับตัวเข้ากับสภาพของสังคม สิ่งแวดล้อมที่เปลี่ยนแปลงไป ได้อย่างเหมาะสมทุกช่วงชีวิต

2. การแนะแนวเน้นที่ผู้เรียนเป็นสำคัญที่สุด การแนะแนวเพื่อพัฒนาผู้เรียน ต้องยึดหลักว่าผู้เรียนทุกคน มีความสามารถเรียนรู้และพัฒนาตนเองได้โดย

2.1 รู้จักและเข้าใจผู้เรียนเป็นรายบุคคล เพื่อให้ผู้เรียนทุกคนสามารถพัฒนาตามธรรมชาติและเต็มศักยภาพ

2.2 จัดกิจกรรมพัฒนาผู้เรียนที่มุ่งส่งเสริมและเติมเต็มให้ผู้เรียน ด้วยการลงมือปฏิบัติจริงตามความต้องการ ความสนใจของผู้เรียน

2.3 ส่งเสริมให้ผู้เรียนใช้และพัฒนาศักยภาพที่มีอยู่ในตนเองได้อย่างเต็มที่

2.4 มุ่งเน้นให้เกิดการบูรณาการแบบองค์รวมทั้งองค์ความรู้ตามหลักวิชาชีวิตและวิชาการ เพื่อให้ผู้เรียนมีความสุข ทั้งด้านร่างกาย จิตใจ สติปัญญา และสังคม เป็นคนดี มีปัญญา และมีความสุข

3. การแนะแนวเน้นที่ความเท่าเทียมกันของโอกาสทางการศึกษา การจัดกิจกรรมและการให้บริการแนะแนวควรจัดให้ผู้เรียน ทุกกลุ่มเป้าหมาย รวมทั้งคนพิการและผู้ด้อยโอกาสทางการศึกษามีโอกาสและเสมอภาคที่จะพัฒนาตนเองได้เต็มตามศักยภาพ เป็นคนดี มีปัญญา มีความสุข มีความรับผิดชอบ มีคุณธรรม จริยธรรม

4. การพัฒนาระบบการแนะแนวของการศึกษา ระบบการแนะแนวต้องดำเนินการในเชิงรุกที่ครอบคลุมทั้งการป้องกันดูแลช่วยเหลือและส่งเสริมพัฒนาผู้เรียนทุกคนได้พัฒนาตนเองเต็มศักยภาพ โดยเน้นการมีส่วนร่วมของ ทุกฝ่ายที่สำคัญ ได้แก่ ผู้บริหาร ครูทุกคน พ่อแม่ ผู้ปกครอง ชุมชน และสื่อมวลชน

5. พันธกิจระหว่างบ้าน ชุมชน และสถานศึกษา บ้านในฐานะแหล่งเรียนรู้แห่งแรกของผู้เรียน จะเป็นเครือข่ายการแนะแนวที่สำคัญของสังคมในการสร้างความเข้มแข็งและพัฒนาผู้เรียนไปในทิศทางที่ต้องการ และเป็นแหล่งที่จะช่วยส่งเสริมการศึกษาตลอดชีวิตได้ โดยมุ่งให้พ่อแม่ ผู้ปกครอง เป็นผู้แนะแนวชีวิตและสังคมแก่บุตรหลาน หรือบุคคลที่อยู่ในความดูแล และชุมชนจะเป็น

เครือข่ายการแนะแนวที่สำคัญในการเสริมสร้างความเข้มแข็ง และช่วยส่งเสริมป้องกันและแก้ไข ปัญหาของสังคมให้ดีขึ้น จึงควรประสานความร่วมมือ และนำภูมิปัญญาท้องถิ่นที่มีอยู่มาใช้ให้เกิด ประโยชน์อย่างเต็มที่ เช่น ศาสนสถาน ผู้นำชุมชน ปราชญ์ชาวบ้าน สถานประกอบการ องค์กร ภาครัฐและเอกชน รวมทั้งสื่อมวลชนในท้องถิ่น เป็นต้น สถานศึกษาเป็นศูนย์กลางแห่งการเรียนรู้ และพัฒนาผู้เรียนให้เต็มศักยภาพ จึงควรสร้างเสริมบุคลากรให้มีความเข้มแข็งทั้งด้านวิชาการ และการประสานสัมพันธ์ในการปฏิบัติงานร่วมกับเครือข่ายทั้งภายในและภายนอกสถานศึกษา

6. สร้างเสริมสังคมแห่งการเรียนรู้ข้อมูลสารสนเทศ การเรียนรู้ในโลกไร้พรมแดนผู้เรียน ต้องรู้จักองค์ความรู้ใหม่ ที่ทันสมัยและทันเหตุการณ์ จึงจำเป็นที่ผู้เรียนต้องรู้ข้อมูลสารสนเทศอย่าง กว้างขวางและเพียงพอซึ่งหน่วยงานทั้ง สถานศึกษา และองค์กรที่เกี่ยวข้อง ต้องให้ความสำคัญกับ ข้อมูลสารสนเทศ และจัดบรรยากาศการบริการข้อมูลสารสนเทศให้เป็นสังคมแห่งการเรียนรู้

7. การพัฒนาศักยภาพของเครือข่ายการแนะแนว เสริมสร้างความเข้มแข็งให้กับเครือข่าย แนะแนวระดับจังหวัด อำเภอ ทั้งในด้านวิชาการ ด้านบุคลากร และด้านบริหารจัดการ ด้านวิชาการ เป็นการมุ่งเน้นสร้างองค์ความรู้ใหม่ ๆ และสร้างเครื่องมือที่ครอบคลุมทั้งด้านการศึกษา อาชีพ บุคลิกภาพ เพื่อพัฒนาผู้เรียนให้รู้จักรักและเห็นคุณค่าในตนเองและผู้อื่น สามารถพึ่งตนเอง มีทักษะ มีวิจรรย์ญาณในการตัดสินใจและแก้ปัญหาได้ด้วยตนเองอย่างชาญฉลาด และวางแนวทางในการ ดำเนินชีวิตได้อย่างถูกต้องเหมาะสม มีวุฒิภาวะทางอารมณ์ และสติปัญญา สามารถปรับตัวให้ ดำรงชีวิตอยู่ในสังคมได้อย่างมีความสุข มีสุขภาพจิตที่ดี เป็นสมาชิกที่ดี มีประโยชน์ต่อครอบครัว และสังคม ด้านบุคลากรมุ่งเน้นการพัฒนาบุคลากรทุกฝ่ายให้มีส่วนร่วมในการใช้กระบวนการแนะ แนว เพื่อพัฒนาผู้เรียนตามบทบาทหน้าที่ของผู้บริหาร ครูทุกคน พ่อแม่ ผู้ปกครอง และชุมชน โดย ให้ทุกส่วน มาร่วมมือกันอย่างจริงจังในลักษณะของกัลยาณมิตร ด้านบริหารจัดการปรับปรุงและ พัฒนาการบริหารจัดการให้มีความยืดหยุ่นหลากหลายเอื้ออำนวย ต่อการดำเนินงานแนะแนว ตาม ความเหมาะสมกับสภาพของสถานศึกษาและท้องถิ่น ความสำเร็จของการแนะแนวมิติใหม่จะ เกิดขึ้นได้นั้น ขึ้นอยู่กับการมีส่วนร่วมอย่างกัลยาณมิตรของบุคลากรทุกคนในสถานศึกษา พันธกิจ ร่วมกันในหมู่บ้าน ชุมชน สื่อมวลชน และสถานศึกษา เพื่อให้ผู้เรียนและผู้รับบริการมีคุณภาพชีวิต และสังคมที่ดี สามารถดำเนินชีวิตตามแนวเศรษฐกิจพอเพียงอย่างมีความสุข

สรุปได้ว่าการจัดการบริหารงานแนะแนวให้ได้ผลดีมีประสิทธิภาพจะต้องปฏิบัติตาม หลักการสำคัญ ดังนี้

1. การแนะแนวเป็นบริการสำหรับนักเรียนทุกคน
2. การแนะแนวต้องทำอย่างต่อเนื่องและครอบคลุม
3. การแนะแนวเป็นส่วนหนึ่งของกระบวนการศึกษา

4. การแนะแนวเป็นงานของครูทุกคน และต้องเน้นการมีส่วนร่วมของผู้เกี่ยวข้อง
5. การแนะแนวเน้นผู้รับบริการแนะแนวเป็นสำคัญ
6. ต้องมีการพัฒนาศักยภาพของเครือข่ายการแนะแนว
7. ต้องพัฒนาระบบการแนะแนวของสถานศึกษา ต้องดำเนินการในเชิงรุก
8. ผู้ทำหน้าที่แนะแนวต้องมีทั้งความรู้ และทักษะทางการแนะแนว และต้องทำงานร่วมกับผู้อื่นได้อย่างดี
9. การแนะแนวมีจุดมุ่งหมายเพื่อป้องกันปัญหาพัฒนาศักยภาพของนักเรียน

#### 4. แนวทางการบริหารงานแนะแนว

ศูนย์แนะแนวการศึกษาและอาชีพ (2535 : 22-25) ได้นำเสนอแนวทางในการดำเนินงานแนะแนวในโรงเรียน โดยสรุป 3 ข้อ คือ

1. กำหนดรูปแบบการบริหารงานแนะแนวของโรงเรียน รูปแบบการบริหารงานแนะแนวที่เหมาะสมและมีประสิทธิภาพ ได้แก่ การดำเนินงานในรูปของคณะกรรมการแนะแนวของโรงเรียน เป็นการร่วมรับผิดชอบงานแนะแนวของคณะครู ในโรงเรียนที่รวมกันเป็นคณะกรรมการ โดยมีผู้บริหารหรือผู้ช่วยผู้บริหารเป็นประธานกรรมการ ครูทุกคนหรือบางส่วนเป็นกรรมการ และครูแนะแนวเป็นผู้ประสานงานหรือเลขานุการ คณะกรรมการชุดนี้จะแบ่งรับผิดชอบงานแนะแนวแต่ละด้านตามความถนัด ความสามารถ ความสนใจ และความเหมาะสมของแต่ละคน

2. จัดตั้งคณะกรรมการแนะแนว ผู้บริหารคัดเลือกครูที่มีความสามารถจำนวนหนึ่ง เป็นคณะกรรมการแนะแนวของโรงเรียน ถ้าโรงเรียนมีครูไม่มากนักอาจกำหนดให้ครูทุกคนเป็นกรรมการ โรงเรียนที่มีครูมากอาจเลือกครูบางส่วนเป็นกรรมการ โดยมีผู้บริหารหรือผู้ช่วยผู้บริหารเป็นประธาน ครูทุกคนหรือบางส่วนเป็นกรรมการ และครูแนะแนวทำหน้าที่เป็นผู้นำในการปฏิบัติงานและประสานงานหรือเป็นเลขานุการ คณะกรรมการชุดนี้รวมเรียกว่า คณะบุคลากรแนะแนวของโรงเรียน จะแบ่งรับผิดชอบงานแนะแนวแต่ละบริการตามความถนัด ความสนใจ ความสามารถ และความเหมาะสมของแต่ละคน เฉพาะบริการศึกษาและรวบรวมข้อมูลนักเรียนรายบุคคลนั้นควรคัดเลือกครูประจำชั้นหรือครูที่ปรึกษาเป็นกรรมการรับผิดชอบ โดยมีหน้าที่ประสานและอำนวยความสะดวกแก่คณะกรรมการคนอื่น ๆ ในการศึกษาและรวบรวมข้อมูล

3. กำหนดหน้าที่ความรับผิดชอบของคณะกรรมการ เมื่อโรงเรียนได้แต่งตั้งบุคลากรรับผิดชอบงานบริการต่าง ๆ จะต้องระบุหน้าที่และความรับผิดชอบของคณะกรรมการแต่ละบริการให้ชัดเจน เพื่อผู้ปฏิบัติงานจะได้ทราบว่างานในความ รับผิดชอบของตนนั้นมีอะไรบ้าง

รวีวรรณ ชินะตระกูล (2537 : 37-40) ได้นำเสนอว่าโรงเรียนควรเริ่มงานแนะแนวโดยมีขั้นตอนต่อไปนี้

1. เตรียมปัจจัยความพร้อมในการดำเนินงาน
2. กำหนดรูปแบบการบริหารงานแนะแนว
3. กำหนดหน้าที่ความรับผิดชอบของกรรมการแต่ละฝ่าย
4. จัดทำปฏิทินปฏิบัติงาน
5. ปฏิบัติงานตามที่กำหนดไว้ในปฏิทินปฏิบัติงาน
6. ประเมินผลการดำเนินงาน

กรมวิชาการ (2545 : 21-25) ได้เสนอแนวทางการบริหารจัดการแนะแนวโดยมีกระบวนการดำเนินงานดังนี้

1. การเตรียมการและวางแผนดำเนินงาน มีการแต่งตั้งคณะกรรมการแนะแนวเพื่อการศึกษาวิเคราะห์ข้อมูล สภาพความต้องการของผู้เรียน สภาพปัญหา นโยบายการจัดการศึกษา แผนพัฒนาการแนะแนว ฉบับที่ 3 (พ.ศ. 2545 - 2549) และสภาพความพร้อมของสถานศึกษารวมทั้งจัดทำแผนปฏิบัติการ

2. การปฏิบัติตามแผน มีการสร้างความตระหนัก ความเข้าใจ กับบุคลากรทุกคนทุกฝ่ายที่เกี่ยวข้อง แล้วดำเนินการตามแผนปฏิบัติการ

3. การกำกับ ติดตาม ประเมินผล และรายงาน มีการติดตามและประเมินผลเพื่อตรวจสอบและทบทวนการดำเนินการที่ผ่านมา

4. การปรับปรุงและพัฒนา เป็นการนำผลการประเมินมาใช้ในการปรับปรุง และพัฒนาระบบการบริหารจัดการแนะแนวในทุกขั้นตอนให้มีประสิทธิภาพยิ่งขึ้น และมีการจัดทำรายงานผลการดำเนินงานเพื่อเป็นข้อมูลสารสนเทศในการพัฒนาต่อไป

การดำเนินการแนะแนวให้เกิดประสิทธิภาพสูงสุด นอกจากการกำหนดภารกิจของงานให้สนองความต้องการของผู้เรียนทุกกลุ่มเป้าหมาย การกำหนด โครงสร้างองค์กรและบทบาทหน้าที่ของบุคลากรอย่างชัดเจน และมีระบบการดำเนินงานที่เป็นรูปธรรมแล้ว การจัดการด้านบุคลากรนับว่ามีส่วนสำคัญยิ่ง ดังนั้นแนวทางการบริหารจัดการแนะแนว ควรให้ความสำคัญเกี่ยวกับบุคลากรผู้ปฏิบัติงานดังต่อไปนี้

1. เวลาในการปฏิบัติงาน การแนะแนวเป็นงานป้องกัน ส่งเสริม พัฒนาและช่วยเหลือผู้เรียนทุก ๆ ด้าน เป็นงานที่เกิดขึ้นได้ทุกขณะ ตามสภาพความต้องการและปัญหาของผู้เรียนแต่ละคน ซึ่งมีความแตกต่างกัน ดังนั้นการดำเนินงานแนะแนว สามารถทำได้ หลากหลายวิธีการ ไม่มีรูปแบบตายตัว นับตั้งแต่การให้บริการในลักษณะต่าง ๆ การรวบรวมวิเคราะห์ สังเคราะห์ข้อมูลผู้เรียน การเยี่ยมบ้าน การให้คำปรึกษา การจัดกิจกรรมเพื่อพัฒนาผู้เรียนทั้งเป็นรายบุคคลและเป็นกลุ่ม



ภารกิจเหล่านี้ถือว่าการปฏิบัติงานตามหน้าที่อีกลักษณะหนึ่ง ซึ่งมีความสำคัญ และจำเป็นอย่างยิ่งที่จะช่วยให้ ครูรู้จักและเข้าใจผู้เรียน สามารถส่งเสริม พัฒนาและช่วยเหลือผู้เรียนได้อย่างถูกต้องเหมาะสมเป็นรายกรณีจึงควรนับเวลาการปฏิบัติงานดังกล่าว เป็นเวลาปฏิบัติงานเช่นเดียวกับการปฏิบัติการสอนในกลุ่มสาระการเรียนรู้ต่าง ๆ แต่จะนับเวลาปฏิบัติงานเป็นครั้งหรืออย่างไรนั้น ให้อยู่ในดุลยพินิจของผู้บริหารสถานศึกษาที่จะนำเสนอต่อคณะกรรมการสถานศึกษา

2. การประสานความร่วมมือกับบุคลากรภายในสถานศึกษา ผู้บริหารสถานศึกษาควรให้ความสำคัญแก่บุคลากรทุกกลุ่มทุกฝ่าย โดยให้ร่วมกำหนดนโยบาย แผนงานและจัดประชุมชี้แจงบุคลากรภายในสถานศึกษาเพื่อสร้างความเข้าใจและเจตคติที่ดีต่อการแนะนำ ตลอดจนร่วมประชุมระดมความคิดและปรึกษาหารือกับบุคลากรภายในสถานศึกษาเป็นระยะ ๆ เพื่อประสานความร่วมมือและหาแนวทางการแก้ไขปัญหาอุปสรรคที่เกิดขึ้นในการดำเนินงาน

3. การประสานความร่วมมือกับบุคลากรนอกสถานศึกษา บุคลากรภายนอกสถานศึกษา ที่มีบทบาทต่อการแนะนำ ได้แก่ คณะกรรมการสถานศึกษา ผู้ปกครอง ชุมชน และผู้เกี่ยวข้องต่าง ๆ จำเป็นที่สถานศึกษาควรจัดทำเอกสาร หรือเชิญประชุมร่วมกัน เพื่อสร้างความเข้าใจและมีเจตคติที่ดีต่อการแนะนำ รวมทั้งมีส่วนร่วมในการวางแผนการแนะนำของสถานศึกษา ตลอดจนยอมรับในบทบาทหน้าที่ความรับผิดชอบที่กำหนดไว้ และให้ความร่วมมือ สนับสนุน ช่วยเหลือ งานกิจกรรม หรือโครงการของสถานศึกษาด้วยความเต็มใจ

4. การสร้างขวัญและกำลังใจ ผู้บริหารสถานศึกษา ควรให้การสนับสนุน ยกย่อง ชมเชย หรือประกาศเกียรติคุณ บุคลากรผู้ปฏิบัติงานดีเด่นหรือประสบความสำเร็จ ตลอดจนส่งเสริมสนับสนุนให้ได้รับการศึกษา ฝึกอบรม ดูงาน เพื่อเพิ่มพูนความรู้ ความเข้าใจ มีทักษะและประสบการณ์ด้านจิตวิทยาการแนะนำเพื่อนำไปใช้ในการพัฒนาตน พัฒนางานและพัฒนาผู้เรียน

ประสาร ทิพย์ธารา (2529 : 166) เสนอลำดับขั้นการจัดบริการแนะนำ ไว้ 7 ขั้นตอน คือ

1. ศึกษาความต้องการและความจำเป็นในการจัดบริการแนะนำ
2. ศึกษาบริการให้ความช่วยเหลือแก่นักเรียนที่มีอยู่แล้ว เพื่อปรับปรุงและขยายให้กว้างขึ้น

โดยยึดหลักการและวางแผนปฏิบัติให้ตรงตามความจำเป็นและความต้องการ

3. วางแผนดำเนินงานโดยเริ่มด้วยการประชาสัมพันธ์ ชี้แจง ให้ความรู้ และทำความเข้าใจในลักษณะหน้าที่ของงานแนะนำ วิธีดำเนินงาน ตลอดจนประโยชน์ที่แต่ละฝ่ายจะได้รับจากบริการนี้ ซึ่งหมายถึง ตัวนักเรียน คณะบุคลากรในโรงเรียน ตลอดจนชุมชน ซึ่งรวมถึงบิดา มารดา และผู้ปกครองด้วย

4. วางแผนปฏิบัติงาน โดยพิจารณาจากความจำเป็นก่อนหลัง โดยคำนึงถึงจำนวนและคุณภาพของบุคลากรทางฝ่ายแนะนำว่ามีความสามารถ และความเชี่ยวชาญในด้านใด มีจำนวน

กำลังที่จะทำได้แค่ไหน เพื่อให้งานประสบความสำเร็จ และปรากฏผลออกมาเป็นที่ประจักษ์ ซึ่งจะ  
เป็นการเรียกร้องความสนใจความเลื่อมใสศรัทธาในงานแนะแนว

5. กำหนดบทบาทและหน้าที่ของบุคลากรแต่ละฝ่ายที่เกี่ยวข้องกับงานแนะแนว

6. พิจารณากำหนดตัว ผู้ทำหน้าที่ประสานงาน และหัวหน้าแต่ละฝ่ายของโปรแกรม

การทำงานแนะแนว

7. จัดหาวัสดุ คุรุภัณฑ์ อุปกรณ์ เครื่องอำนวยความสะดวก ให้แก่การบริการแนะแนว  
ซึ่งรวมถึงสำนักงานที่ตั้งอยู่ในที่เหมาะสมถูกต้องตามหลักการด้วย

จากการสังเคราะห์เอกสารที่เกี่ยวกับแนวทางการบริหารงานแนะแนว ซึ่งนักวิชาการด้านการ  
แนะแนวและกรมวิชาการได้นำเสนอไว้ แล้วจะได้แนวทางการบริหารงานแนะแนว 4 ขั้นตอน  
ดังแสดงไว้ในตาราง 1

ตาราง 1 การสังเคราะห์แนวทางการบริหารงานแนะแนว

ศูนย์แนะแนว การศึกษาและอาชีพ	รวิวรรณ ชินะตระกูล	กรมวิชาการ	ประสาร ทิพย์ธรา	ผลการสังเคราะห์
1. กำหนดรูปแบบ การบริหารงานแนะ แนว	1. เตรียมปัจจัย ความพร้อมใน การดำเนินงาน	1. การเตรียมการและ การวางแผนการ ดำเนินงาน	1. ศึกษาความ ต้องการและ ความจำเป็น ในการบริหาร แนะแนว	<b>ขั้นการวางแผน</b> 1. แต่งตั้งคณะกรรมการแนะแนวและ กำหนดบทบาทหน้าที่ให้ชัดเจน
1.1 คณะกรรมการ แนะแนว แบ่งงาน ตาม ความถนัด ความสามารถ ความสนใจ	2. กำหนดรูปแบบ การบริหารงาน แนะแนว	1.1 แต่งตั้ง คณะกรรมการ	2. ศึกษาบริการให้ ความช่วยเหลือ นักเรียนที่มีอยู่ แล้วเพื่อปรับปรุง และขยายให้	2. ศึกษาแผนพัฒนา การแนะแนว ระดับชาติ
2. จัดตั้งคณะกรรมการ 2.1 โรงเรียนขนาด ใหญ่คัดเลือก คณะกรรมการ จำนวนหนึ่ง	3. กำหนดหน้าที่ ความรับผิดชอบ ของคณะกรรมการ แต่ละฝ่าย	1.2 วิเคราะห์ ข้อมูลสภาพ ของสถาน- ศึกษา	2. ศึกษาบริการให้ ความช่วยเหลือ นักเรียนที่มีอยู่ แล้วเพื่อปรับปรุง และขยายให้	3. วิเคราะห์สภาพพื้นฐานของ สถานศึกษา
2.2 โรงเรียนขนาด เล็กอาจแต่งตั้ง ทุกคน	4. จัดทำปฏิทินการ ปฏิบัติงาน	1.3 ศึกษา แผนพัฒนา การ เนะ แนว	3. ศึกษาวิสัยทัศน์ จุดอ่อน จุดแข็งของ สถานศึกษา	4. ศึกษาวิสัยทัศน์ จุดอ่อน จุดแข็งของ สถานศึกษา
3. กำหนดหน้าที่ ความรับผิดชอบ ของคณะกรรมการ ให้ชัดเจน	5. ปฏิบัติงานตามที่ กำหนดไว้ใน ปฏิทินปฏิบัติงาน	1.4 ทำแผน ปฏิบัติงาน	4. วางแผน ดำเนินงาน เริ่ม ด้วยการ ประชาสัมพันธ์ ชี้แจง ให้ความรู้ และทำความเข้าใจ ในหน้าที่ของงาน แนะแนว	5. ศึกษาความจำเป็นและความต้องการ จัดบริการ เนะแนว
	6. ประเมินผลการ ปฏิบัติงาน	2. การปฏิบัติตาม แผน	5. ขีดหลักการและ วางแผนปฏิบัติ ให้ตรงตาม ความจำเป็นและ ความต้องการ	6. กำหนดภารกิจและแนวทางในการ จัดทำแผนปฏิบัติงานแนะแนว
		2.1 สร้างความ ตระหนัก ความเข้าใจ กับบุคลากร	6. วางแผน ดำเนินงาน เริ่ม ด้วยการ ประชาสัมพันธ์ ชี้แจง ให้ความรู้ และทำความเข้าใจ ในหน้าที่ของงาน แนะแนว	7. กำหนดจุดเน้นในการพัฒนางาน แนะแนวอย่างชัดเจน
		2.2 ดำเนินการ ตามแผน		8. ประชาสัมพันธ์ให้ครูทุกคนทราบ และมีส่วนร่วมในการปฏิบัติงาน
		3. การกำกับติดตาม		9. จัดประชุมคณะ-กรรมการแนะแนว
				10. กำหนดโครงการ งาน กิจกรรม ให้ สอดคล้องกับจุดเน้นและยุทธศาสตร์ การแนะแนวตามแผนพัฒนาการ แนะแนวระดับชาติ
				11. เขียนแผน แผนงาน รายละเอียด โครงการ งานกิจกรรม งบประมาณ

ประเมินผล และ รายงาน	4. วางแผน ปฏิบัติงาน	และผู้รับผิดชอบ
3.1 มีการติดตาม และ ประเมินผล เพื่อตรวจ- สอบการ ดำเนินงาน	พิจารณาความ จำเป็นก่อนหลัง คำนึงถึงจำนวน และ คุณภาพ ของบุคลากร	12. อนุมัติแผนโดย ผู้อำนวยการ สถานศึกษา 13. จัดทำปฏิทินปฏิบัติงานแนะแนว
4. การปรับปรุงและ พัฒนา		

### ตาราง 1 (ต่อ)

ศูนย์แนะแนว การศึกษาและอาชีพ	รวิวรรณ ชินะตระกูล	กรมวิชาการ	ประสาร ทิพย์ธารา	ผลการสังเคราะห์
		4.1 นำผลการ ประเมินมา ใช้ในการ ปรับปรุงและ พัฒนา	5. กำหนดบทบาท หน้าที่ของ บุคลากรแต่ละ ฝ่ายให้ชัดเจน	<b>ขั้นการปฏิบัติงาน</b> 1. สร้างความเข้าใจร่วมกันหรือ ประสานงานกับผู้รับผิดชอบก่อน ดำเนิน โครงการ งานกิจกรรม
		4.2 จัดทำ รายงานผล การ ดำเนินงาน ให้ผู้ที่เกี่ยวข้อง	6. กำหนดตัวผู้ ประสานงาน และหัวหน้างาน และหัวหน้า โครงการ	2. นิเทศกำกับ ดูแลโดยคณะกรรมการ แนะแนวให้มีการดำเนินการตาม โครงการ งาน กิจกรรม ให้เป็นไปตาม เป้าหมายที่กำหนด
			7. จัดหาวัสดุ อุปกรณ์ เครื่องอำนวยความสะดวก	3. ติดตามประเมินผลตามปฏิทิน ปฏิบัติงานแนะแนว
				<b>ขั้นการตรวจสอบและ รายงาน</b> 1. จัดทำตัวชี้วัดความสำเร็จ การปฏิบัติงานแนะแนว 2. จัดทำแบบประเมินการปฏิบัติงาน แนะแนว 3. นำแบบประเมินไปประเมินตามเวลา ที่กำหนด
				4. วิเคราะห์และสรุปผลการประเมิน แต่ละโครงการ 5. จัดทำรายงานเสนอผู้บริหารและผู้ที่เกี่ยวข้อง 6. เผยแพร่ประชาสัมพันธ์งานแนะแนว ทั้งภายในและภายนอกสถานศึกษา
				<b>ขั้นการปรับปรุงและพัฒนา</b> 1. คณะกรรมการแนะแนวนำผลการ ประเมินการปฏิบัติงานแนะแนวไปใช้ ในการตัดสินใจปรับปรุงพัฒนางาน แนะแนว 2. คณะกรรมการแนะแนวทำรายงาน ผลการปรับปรุงและพัฒนางาน

## 5. การบริหารจัดการแนะแนวในสถานศึกษาขั้นพื้นฐาน

จากแผนพัฒนาการแนะแนวฉบับที่ 3 (พ.ศ. 2545-2549) ซึ่งมีวัตถุประสงค์ที่มุ่งส่งเสริมพัฒนาและสร้างภูมิคุ้มกันที่มั่นคงโดยการมีส่วนร่วมและประสานงานจากทุกฝ่ายที่เกี่ยวข้องกับการจัดการศึกษา เพื่อให้ผู้เรียนหรือผู้รับบริการทุกกลุ่มเป้าหมายได้รับการพัฒนาคุณภาพชีวิตให้เป็นคนดี คนเก่ง และมีความสุขโดยมีกรอบความคิด โครงสร้างขององค์กรแนะแนวและระบบการดำเนินงานแนะแนวดังรายละเอียดต่อไปนี้ (กรมวิชาการ. 2545 : 2-15)

### 1. กรอบความคิดของการจัดการแนะแนวในสถานศึกษา

1.1 ผู้บริหารและครูทุกคนมีบทบาทในการแนะแนว การจัดการแนะแนวในมิติใหม่ ทั้งผู้บริหารและครูทุกคนจะต้องมีบทบาทสำคัญ ในการบริหารจัดการแนะแนวในโรงเรียน ให้เกิดสัมฤทธิ์ผลคือ สามารถพัฒนาคุณภาพของนักเรียนได้เต็มตามศักยภาพ เกิดความสมดุลทั้งทางด้านร่างกาย จิตใจ สติปัญญา สังคม มีความรู้ คุณธรรม จริยธรรม รู้จักตนเอง พึ่งตนเอง มีทักษะ และประสบการณ์อย่างเพียงพอ ในการดำรงชีวิตสามารถตัดสินใจอย่างเหมาะสม สามารถประกอบอาชีพ และปรับตัวเข้ากับสิ่งแวดล้อมที่เปลี่ยนแปลงได้อย่างถูกต้องทุกช่วงชีวิต

1.2 การแนะแนวที่เน้นผู้เรียนสำคัญที่สุด การจัดการแนะแนวยึดหลักว่าผู้เรียนทุกคนมีความสามารถที่จะเรียนรู้และสามารถพัฒนาตนเองได้ โดยที่สถานศึกษาจะต้องมีแนวปฏิบัติดังต่อไปนี้

1.2.1 รู้จักและเข้าใจผู้อื่นเป็นรายบุคคล เพื่อให้ผู้เรียนสามารถพัฒนาตนเองตามธรรมชาติ และตามศักยภาพ

1.2.2 จัดกิจกรรมพัฒนาผู้เรียนที่มุ่งส่งเสริมและเติมเต็ม ให้ผู้เรียนด้วยการลงมือปฏิบัติจริง ตามความต้องการและความสนใจของผู้เรียน

1.2.3 ส่งเสริมให้ผู้เรียนใช้และพัฒนาศักยภาพที่มีอยู่ในตนเองอย่างเต็มที่

1.2.4 เน้นให้เกิดบูรณาการแบบองค์รวม ทั้งองค์ความรู้ตามหลักวิชา วิชาชีวิต และวิชางาน เพื่อให้ผู้เรียนมีความสมดุลทั้งด้านร่างกาย จิตใจ สติปัญญาและสังคม ตามคุณสมบัติของการเป็นคนดี คนเก่ง และมีความสุข

1.3 การแนะแนวที่เน้นความเท่าเทียมกันของโอกาสทางการศึกษา ซึ่งหมายถึงการจัดกิจกรรมและบริการแนะแนวให้ผู้เรียนทุกกลุ่มเป้าหมาย รวมทั้งคนพิการและผู้ด้อยโอกาสทางการศึกษา เพื่อให้สามารถพัฒนาตนเองเต็มตามศักยภาพ

1.4 การพัฒนาระบบการแนะแนวในสถานศึกษาระบบการแนะแนวจะต้องเป็นระบบเชิงรุกที่สามารถครอบคลุม การป้องกัน ดูแล ช่วยเหลือและส่งเสริมพัฒนาผู้เรียนทุกคน โดยเน้นการมีส่วนร่วมของทุกฝ่ายตั้งแต่ผู้บริหารครูทุกคน พ่อแม่ผู้ปกครอง ชุมชน และสื่อมวลชน

1.5 พันธกิจระหว่างบ้าน ชุมชน และสถานศึกษา โดยมุ่งให้ พ่อแม่ ผู้ปกครอง เป็นผู้มีส่วนร่วมรับรู้และแนะแนวชีวิตให้กับลูกหลาน ขณะเดียวกันชุมชนจะต้องเข้ามามีบทบาทในการส่งเสริมหรือป้องกันแก้ไขปัญหาของสังคม และสภาพแวดล้อมให้ดีขึ้นด้วย ดังนั้นสถานศึกษาจะต้องประสานงานกับผู้นำชุมชน ปราชญ์ชาวบ้าน สถานประกอบการ องค์กรเอกชน และสื่อมวลชนในท้องถิ่นมาช่วยกันแก้ปัญหา และสร้างสรรค์สังคม ขณะเดียวกันสถานศึกษาก็จะต้องเป็นศูนย์กลางของการเรียนรู้และพัฒนาผู้เรียนให้เต็มตามศักยภาพ บุคลากรจะต้องมีความเข้มแข็งทางวิชาการและประสานสัมพันธ์ในการปฏิบัติงานร่วมกันเครือข่ายทั้งภายในและภายนอกสถานศึกษา

1.6 สร้างเสริมสังคมแห่งการเรียนรู้ข้อมูลสารสนเทศ สถานศึกษาและผู้ที่เกี่ยวข้องกับการแนะแนวต้องให้ความสำคัญต่อข้อมูลสารสนเทศและจัดบรรยากาศการบริการข้อมูลสารสนเทศให้เป็นแหล่งของการเรียนรู้และสังคมแห่งการเรียนรู้

1.7 การพัฒนาศักยภาพของเครือข่ายการแนะแนว จะต้องเสริมสร้างความเข้มแข็งให้กับเครือข่ายการแนะแนวระดับจังหวัด อำเภอทั้งในด้านวิชาการ บุคลากร และด้านบริหารจัดการ ดังนี้

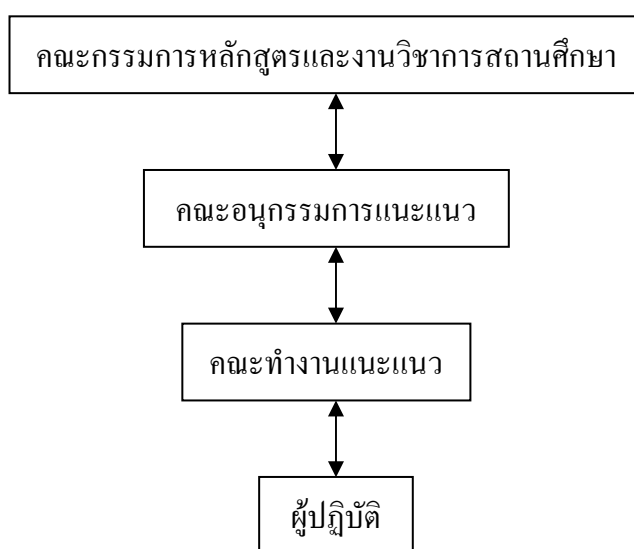
1.7.1 ด้านวิชาการ เครือข่ายการแนะแนวจะต้องสามารถสร้างความรู้ใหม่ทางการแนะแนว สามารถสร้างเครื่องมือที่สามารถจำแนกหรือแนะแนวนักเรียนได้ ทั้งทางด้านการศึกษาอาชีพ บุคลิกภาพ สามารถพัฒนาผู้เรียนให้ตระหนักในคุณค่าของตนเอง มีวิจารณญาณในการตัดสินใจและแก้ปัญหาอย่างฉลาดมีความสุขสภาพจิตที่ดีเป็นสมาชิกที่ดีของครอบครัวและสังคม

1.7.2 ด้านบุคลากร มุ่งเน้นพัฒนาบุคลากรทุกฝ่ายให้มีส่วนร่วมในกระบวนการแนะแนวตามบทบาทหน้าที่ของตนเอง และร่วมกันทำงานในลักษณะของกัลยาณมิตร

1.7.3 ด้านการบริหารจัดการ มีการปรับปรุงและพัฒนาการบริหารจัดการให้มีความยืดหยุ่นหลากหลาย สอดคล้องกับสภาพของผู้เรียนสถานศึกษา และสภาพแวดล้อมต่าง ๆ ในท้องถิ่น

## 2. โครงสร้างขององค์กรแนะแนว

การจัดการแนะแนวให้ครอบคลุมทุกกลุ่มเป้าหมายให้บังเกิดผลจะต้องอาศัยการร่วมมือร่วมกำลังกันของทุก ๆ ฝ่ายในสังคม การทำให้เกิดความชัดเจนในบทบาทหน้าที่หรือภารกิจของแต่ละส่วน จะต้องมีการกำหนดโครงสร้างขององค์กรขึ้นมารองรับ นอกจากนี้ในมิติใหม่ของการแนะแนวจะต้องมีการกำหนดเครือข่ายของการทำงานแต่ละระดับ มีการสร้างความเข้าใจเกี่ยวกับทิศทาง นโยบาย และแนวทางดำเนินงานรวมทั้งการกำหนดบทบาทและหน้าที่ของกรรมการหรือบุคลากรในองค์กรนั้น อย่างชัดเจน (กรมวิชาการ. 2545 : 8) ดังปรากฏในภาพประกอบ 2



ภาพประกอบ 2 โครงสร้างองค์กรแนะแนว

จากภาพประกอบ 2 กรมวิชาการกำหนดแนวทางการบริหารและจัดการองค์กรแนะแนวด้วยการกำหนดบุคลากรและบทบาทหน้าที่ของส่วนต่าง ๆ ดังต่อไปนี้

### 2.1 คณะอนุกรรมการแนะแนว

2.1.1 องค์ประกอบคณะอนุกรรมการแนะแนวประกอบด้วย ผู้ช่วยผู้บริหารที่รับผิดชอบงานแนะแนวเป็นประธาน มีหัวหน้าหมวดวิชา หัวหน้างานที่เกี่ยวข้อง หัวหน้าครูที่ปรึกษา ครูประจำชั้น ผู้แทนนักเรียน ผู้แทนผู้ปกครอง และประธานคณะทำงานแนะแนวเป็น

กรรมการ และมีหัวหน้างานแนะแนวเป็นเลขานุการ ทั้งนี้องค์ประกอบคณะกรรมการและจำนวนคณะกรรมการให้อยู่ในดุลยพินิจของคณะกรรมการบริหารสถานศึกษา

2.1.2 บทบาทหน้าที่ของคณะอนุกรรมการแนะแนว ได้แก่ 1) ศึกษาข้อมูลพื้นฐานการแนะแนว วิเคราะห์นโยบาย และ มาตรฐานการศึกษาขั้นพื้นฐาน 2) กำหนดยุทธศาสตร์/แผนปฏิบัติการ 3) นิเทศ กำกับ ติดตาม ประเมินผลการดำเนินงานแนะแนว 4) รายงานผลการดำเนินงานต่อคณะกรรมการบริหารสถานศึกษา 5) แต่งตั้งคณะทำงานแนะแนวตามความเหมาะสม

## 2.2 คณะทำงานแนะแนว

2.2.1 องค์ประกอบของคณะทำงานแนะแนว สามารถจัดตั้งได้หลายลักษณะขึ้นอยู่กับขนาดของสถานศึกษาและการจัดแบ่งขอบข่ายงานแนะแนว ซึ่งนอกจากแบ่งตามกระบวนการแนะแนวเป็น 5 งานแล้ว ยังสามารถจัดแบ่งในลักษณะอื่น ๆ เช่น แบ่งตามการคัดกรองกลุ่มผู้เรียน ดังนั้นการจัดตั้งคณะทำงานจึงให้อยู่ในดุลยพินิจของคณะกรรมการแนะแนว ที่จะพิจารณาให้สอดคล้องตามศักยภาพของสถานศึกษา โดยเน้นผู้เรียนเป็นสำคัญ

2.2.2 บทบาทหน้าที่ของคณะทำงาน ได้แก่ 1) ดำเนินงานตามแผนยุทธศาสตร์และแผนปฏิบัติการ 2) กำกับ ติดตาม และประเมินผล 3) รายงานผลการดำเนินงานต่อคณะอนุกรรมการแนะแนว

2.3 ผู้ปฏิบัติงาน การดำเนินงานแนะแนวให้ดีมีประสิทธิภาพและสามารถเข้าถึงผู้เรียนได้เป็นรายบุคคล จำเป็นต้องระดมสรรพกำลังทั้งในและนอกสถานศึกษาเข้ามามีส่วนร่วมที่สำคัญได้แก่ ผู้บริหาร ครู ครูที่ปรึกษา ครูประจำชั้น ครูแนะแนว ผู้เรียน ผู้ปกครอง ชุมชน และสื่อมวลชน โดยมีบทบาทหน้าที่ ดังนี้

2.3.1 บทบาทหน้าที่ของผู้บริหาร ผู้บริหารต้องให้ความสำคัญและเป็นผู้นำในการบริหารจัดการ กำหนดทิศทางงานแนะแนวของสถานศึกษา เพื่อให้กระบวนการแนะแนวเอื้อประโยชน์ต่อการพัฒนาผู้เรียนอย่างแท้จริง ได้แก่ 1) สร้างระบบงานและจัดโครงสร้างองค์กรแนะแนวของสถานศึกษาให้ชัดเจน 2) สร้างความตระหนักให้ครูทุกคนเห็นคุณค่าของงานแนะแนว 3) ส่งเสริมให้ครู อาจารย์ ได้รับความรู้เพิ่มเติม ในเรื่องจิตวิทยาและการแนะแนวเพื่อให้สามารถบูรณาการในการจัดการเรียนรู้และเชื่อมโยงสู่การดำรงชีวิตประจำวัน 4) คัดเลือกบุคลากรที่มีความรู้ความสามารถ และบุคลิกภาพที่เหมาะสม ทำหน้าที่ครูแนะแนว ครูที่ปรึกษา ครูประจำชั้น และคณะอนุกรรมการแนะแนว 5) ดูแลกำกับนิเทศ ติดตามและสนับสนุนการดำเนินงานแนะแนวอย่างเป็นระบบ 6) ร่วมมือในการวิเคราะห์ปัญหาที่เกิดขึ้น แก้ไข สร้างขวัญกำลังใจแก่ผู้ที่ปฏิบัติงานแนะแนว 7) เป็นผู้นำทางการแนะแนว และใช้กระบวนการทางจิตวิทยาและการแนะแนวในการ

บริหารสถานศึกษา 8) ส่งเสริมความร่วมมือและความเข้าใจอันดีระหว่างครู ผู้ปกครองและชุมชน  
 9) ประสานงานด้านการแนะแนวระหว่างสถานศึกษา องค์กรภาครัฐและเอกชน บ้าน ศาสนสถาน  
 ชุมชน ในลักษณะเครือข่ายการแนะแนว

2.3.2 บทบาทหน้าที่ของครู เป็นผู้ที่มีบทบาทสำคัญในการพัฒนาผู้เรียน ให้บรรลุตามจุดมุ่งหมายของหลักสูตร ครูทุกคนจึงควรมีบทบาทหน้าที่ ได้แก่ 1) ศึกษาข้อมูลของผู้เรียนเป็นรายบุคคลเพื่อรู้จักและเข้าใจผู้เรียนอย่างแท้จริง 2) ศึกษาเพิ่มเติมองค์ความรู้ด้านจิตวิทยาและการแนะแนว 3) ให้คำปรึกษาเบื้องต้นในรายวิชาที่สอนในด้านการศึกษาต่อ การประกอบอาชีพและบุคลิกภาพที่พึงประสงค์ 4) ใช้ข้อมูลการรู้จักและเข้าใจผู้เรียน ในการจัดกระบวนการเรียนรู้ให้ผู้เรียนได้พัฒนาตามธรรมชาติและเต็มศักยภาพ 5) สอดส่องดูแลผู้เรียน และประสานข้อมูลกับ ครูที่ปรึกษาครูประจำชั้นและครูแนะแนว 6) มีส่วนร่วมในการดำเนินงานแนะแนวของสถานศึกษา ในลักษณะเครือข่ายการแนะแนว 7) สอดแทรกและบูรณาการกิจกรรม ให้ผู้เรียนเกิดคุณลักษณะที่พึงประสงค์ตามจุดมุ่งหมายของหลักสูตรในรายวิชาต่าง ๆ

2.3.3 บทบาทหน้าที่ของครู ครูที่ปรึกษา ครูประจำชั้น เป็นผู้ที่เกี่ยวข้องกับผู้เรียน และเป็นบุคคลสำคัญในการดูแลช่วยเหลือผู้เรียน ครูที่ปรึกษา/ครูประจำชั้น จึงควรมีบทบาท ได้แก่ 1) รวบรวมข้อมูลของผู้เรียนเป็นรายบุคคลจัดทำข้อมูลเป็นระบบและเป็นปัจจุบัน 2) คัดกรองจำแนกผู้เรียนเป็นกลุ่มปกติ กลุ่มพิเศษ และประสานข้อมูลกับครูแนะแนว 3) ดูแลช่วยเหลือให้คำปรึกษากรณีปัญหาที่ไม่ยุ่งยากซับซ้อน ทั้งรายบุคคลและรายกลุ่ม 4) จัดกิจกรรม โครงการ โครงการส่งเสริม พัฒนาผู้เรียน ได้รู้จักรักและเห็นคุณค่าในตนเอง มีทักษะชีวิตและทักษะทางสังคมที่เหมาะสมกับพัฒนาการตามวัย 5) ติดตามผลการส่งเสริมพัฒนาและดูแลช่วยเหลือผู้เรียนอย่างต่อเนื่อง 6) ประสานงานกับผู้ปกครอง ชุมชน และหน่วยงานที่เกี่ยวข้องเพื่อร่วมมือกัน 7) การส่งเสริมพัฒนา ป้องกัน และแก้ไขปัญหาผู้เรียน 8) มีส่วนร่วมในการประเมินผลและปรับปรุงแก้ไขการปฏิบัติงานแนะแนวของสถานศึกษา

2.3.4 บทบาทหน้าที่ของครูอาจารย์แนะแนว

2.3.4.1 เป็นที่ปรึกษา แก่ครูและผู้เกี่ยวข้องทุกคนในการให้ความรู้เทคนิคกระบวนการแนะแนวตามหลักจิตวิทยาและการแนะแนว ได้แก่ 1) จุดประกายให้ครูทุกคนใช้กระบวนการแนะแนว พัฒนาจิตใจของผู้เรียนได้อย่างต่อเนื่องและจริงจัง 2) เป็นแกนนำให้ความรู้คำแนะนำแก่ครู ผู้ปกครองและผู้เกี่ยวข้องในการรู้จักและเข้าใจผู้เรียนด้วยวิธีการต่าง ๆ เช่น การใช้ระเบียบสะสม การใช้แบบทดสอบการสังเกต การสัมภาษณ์ การเยี่ยมบ้าน ฯลฯ 3) ให้ความรู้แก่ครูทุกคนในการใช้เครื่องมือการรู้จักและการคัดกรองผู้เรียน 4) เสนอแนะแนวทางการจัดกิจกรรมโฮมรูมกิจกรรมสำหรับผู้เรียน ทุกกลุ่ม ให้สอดคล้องกับความสามารถ ความถนัด ความสนใจและสามารถ



พัฒนาตนเองได้เต็มตามศักยภาพ 5) ให้ความรู้ ความเข้าใจ เกี่ยวกับธรรมชาติลักษณะผู้เรียนกลุ่มพิเศษ

ประเภทต่าง ๆ และเสนอแนวทางในการดูแลช่วยเหลือ ส่งเสริมพัฒนา

2.3.4.2 เป็นผู้ให้คำปรึกษาแก่ผู้เรียน ผู้ปกครอง และผู้มาขอรับบริการทั่วไป ทั้งด้านการส่งเสริม พัฒนา ป้องกันและแก้ไขปัญหา ได้แก่ 1) ให้คำปรึกษาที่ครอบคลุมทั้งด้านการเรียน อาชีพชีวิตและสังคมทั้งรายกลุ่มและรายบุคคล 2) ให้คำปรึกษาเป็นรายบุคคลจัดทำกรณีศึกษาและประสานงานกับผู้เกี่ยวข้องทั้งในและนอกสถานศึกษาในการดูแลช่วยเหลือกลุ่มพิเศษ

2.3.4.3 เป็นผู้ประสานงานต่าง ๆ กับผู้เกี่ยวข้องทั้งในและนอกสถานศึกษา เป็นระบบเครือข่ายในการดำเนินงานแนะแนวและการดูแลช่วยเหลือผู้เรียน ได้แก่ 1) ประสานงานการจัดทำข้อมูลในการรู้จักและเข้าใจผู้เรียน 2) ประสานความร่วมมือกับครู ผู้บริหารและผู้เกี่ยวข้องอื่น ๆ ทั้งในและนอกสถานศึกษาในการจัดกิจกรรมแนะแนวและบริการต่าง ๆ รวมทั้งกิจกรรมพัฒนาผู้เรียน 3) ประสานงานกับผู้ปกครอง ชุมชน เพื่อให้การดูแลช่วยเหลือส่งเสริมและพัฒนาผู้เรียนตามความถนัด ความสนใจ และความสามารถ 4) ประสานงานกับครูและผู้มีส่วนร่วมในการติดตามการดำเนินงาน และต้องรายงานผลนอกจากนี้ในฐานะหัวหน้างานแนะแนวซึ่งเป็นกรรมการในคณะกรรมการบริหารจัดการหลักสูตร จะต้องมีบทบาทตามที่กำหนด และบทบาทสำคัญ คือ การติดตามผลการเรียนของผู้เรียนรายบุคคล ระดับชั้น ระดับช่วงชั้น และระดับกลุ่มวิชาในแต่ละปี การศึกษาเพื่อปรับปรุง แก้ไข และพัฒนาการดำเนินงานด้านต่าง ๆ

2.3.5 บทบาทหน้าที่ของผู้เรียน ผู้เรียนจะรู้จักและพัฒนาตนให้มีความสมบูรณ์เต็มตามศักยภาพ ต้องมีความรับผิดชอบต่อตนเอง ทั้งด้านการเรียน ด้านอาชีพ และการพัฒนาบุคลิกภาพรวมทั้งทำประโยชน์เพื่อส่วนรวม ซึ่งบทบาทของผู้เรียนควรมี ได้แก่ 1) รู้จักตนเองทุกด้านทั้งความถนัด ความสามารถ ความสนใจ ค่านิยม อารมณ์ และบุคลิกภาพด้วยการสำรวจวิเคราะห์ และประเมินตนเองตามสภาพจริง 2) รู้จุดเด่น จุดด้อย ของตนและปรับปรุงพัฒนา 3) รู้จักวิธีเรียนที่เหมาะสม 4) วางแผนชีวิตในการศึกษาต่อและการประกอบอาชีพ 5) ให้ความช่วยเหลือผู้อื่นทั้งด้านการเรียน การแก้ปัญหาและการปรับตัว 6) มีส่วนร่วมในการป้องกัน พัฒนา และแก้ไขปัญหาของสถานศึกษา

2.3.6 บทบาทหน้าที่ของผู้ปกครอง ผู้ปกครองในฐานะที่เป็นผู้ใกล้ชิดบุตรหลานมากที่สุด จึงมีบทบาทสำคัญในการส่งเสริมพัฒนาการทางด้านร่างกาย จิตใจ และความสามารถในการเรียนรู้ ผู้ปกครองจึงควรมีบทบาทในการสนับสนุนผู้เรียน ได้แก่ 1) เป็นแบบอย่างที่ดีในการดำรงชีวิตครอบครัวที่มีความรักความเข้าใจและความอบอุ่น 2) ยอมรับในศักยภาพของผู้เรียนให้โอกาสผู้เรียนได้สำรวจตนเองเพื่อประกอบการตัดสินใจในการเลือกแผนการ

เรียน การศึกษาต่อ และการประกอบอาชีพ 3) ให้ความร่วมมือกับสถานศึกษาในการแลกเปลี่ยน ข้อมูลที่เป็ประโยชน์ต่อการพัฒนาป้องกัน และแก้ไขปัญหาลูกเรียน 4) มีส่วนร่วมในการวางแผนการ จัดกิจกรรมแนะแนว

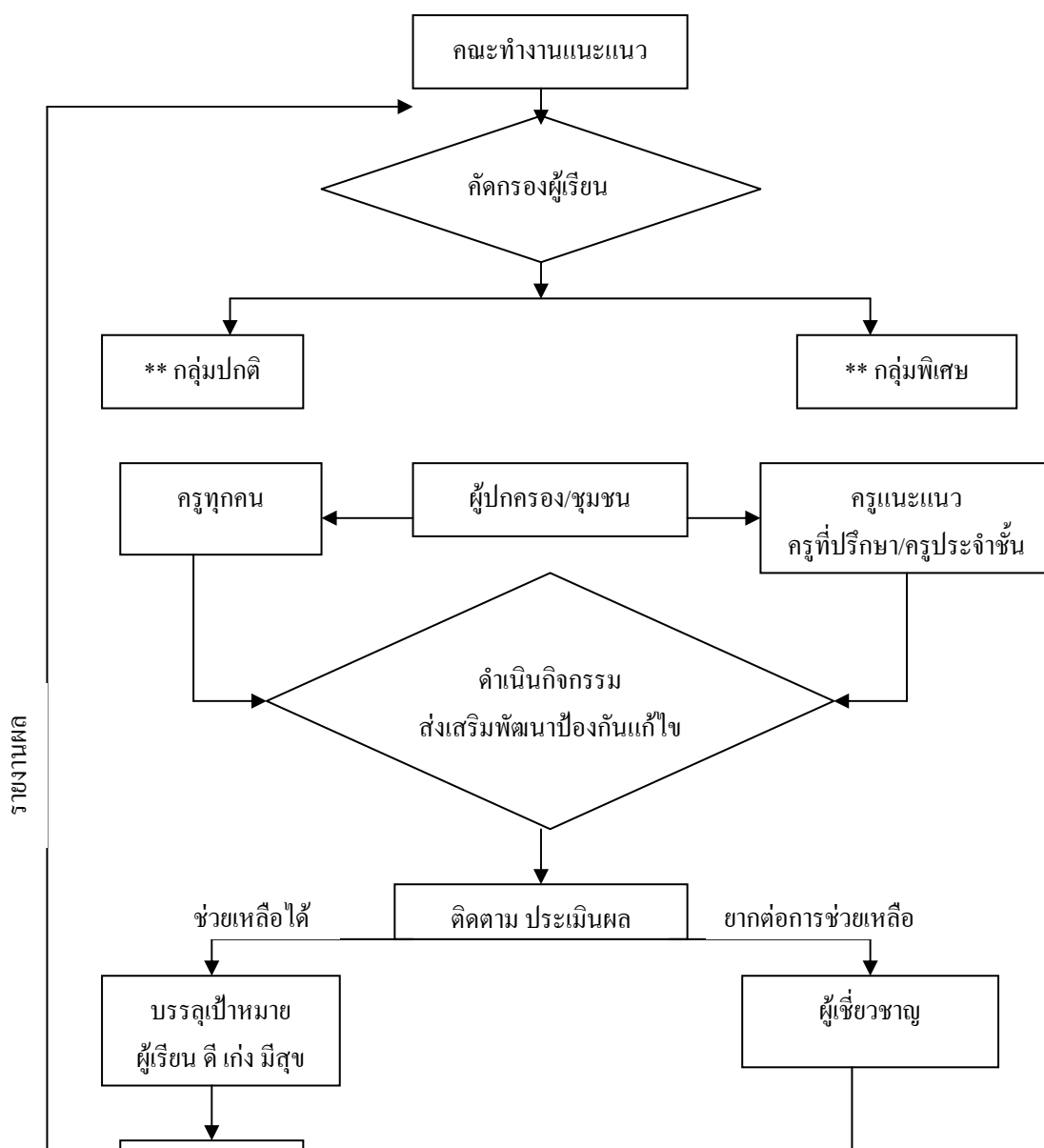
และอาสาทำกิจกรรมต่างๆ ของสถานศึกษา 5) เป็นที่ปรึกษาหรือแนะแนวการดำเนินชีวิตที่ดีงาม ให้กับนักเรียน

2.3.7 บทบาทหน้าที่ของชุมชน ชุมชนเป็นสังคมของการเรียนรู้และมีส่วนร่วม ในการดูแลช่วยเหลือ ส่งเสริมให้ผู้เรียนได้พัฒนาตนในแนวทางที่เหมาะสม ดังนั้นชุมชนควรมี บทบาท ได้แก่ 1) เป็นแบบอย่างที่ดีแก่เด็กและเยาวชน 2) สอดส่อง ดูแลให้ความช่วยเหลือเด็ก และเยาวชนเสมือนบุตรหลานของตนเอง ทั้งด้านความปลอดภัยในชีวิตและทรัพย์สิน โดยไม่ แสวงหาประโยชน์จากเด็กและเยาวชน 3) ร่วมมือกับสถานศึกษา จัดกิจกรรมให้เด็กและเยาวชนได้ มีโอกาสใช้เวลาอย่างสร้างสรรค์ 4) เป็นแหล่งเรียนรู้และฝึกงานแก่เด็กและเยาวชนในการเพิ่มพูน ประสบการณ์ด้านความรู้และการงานอาชีพ 5) ติดตามผลการดำเนินงานสะท้อนปัญหาและแสดง ความคิดเห็นที่เป็นประโยชน์ต่อการพัฒนาผู้เรียน แก่ผู้ปกครอง ผู้บริหารสถานศึกษา

2.3.8 บทบาทหน้าที่ของสื่อมวลชน สื่อมวลชนมีอิทธิพลในการให้ข้อมูลการ สร้างเจตคติ และค่านิยมแก่ผู้เรียน สื่อมวลชนจึงมีบทบาทในการแนะแนว ได้แก่ 1) ให้ความ ร่วมมือในการเผยแพร่ ข้อมูลสารสนเทศที่เป็นประโยชน์ น่าสนใจ ในเชิงสร้างสรรค์ ต่อการพัฒนา คุณภาพชีวิตและสังคม 2) ให้การสนับสนุนและ เป็นเครือข่ายในการพัฒนา ช่วยขยายผลการแนะ แนวอย่างจริงจัง ต่อเนื่อง สม่ำเสมอ

### 3. ระบบการดำเนินงานแนะแนว

เนื่องจากการบริหารจัดการแนะแนวในสถานศึกษา จะต้องเกี่ยวข้องกับบุคคลหลายฝ่าย ดังนั้น รูปแบบของการบริหารจัดการจะต้องมีความเป็นระบบมากขึ้น โดยมีจุดเน้นของระบบอยู่ที่ ให้อาจารย์แนะแนวรู้จักและเข้าใจผู้เรียน จัดกิจกรรมแนะแนวเพื่อพัฒนาผู้เรียน โดยมีการคัดกรอง ผู้เรียนเป็น 2 กลุ่ม คือกลุ่มปกติ หมายถึง ผู้เรียนที่สามารถเรียนรู้ปรับตัวอยู่ในสังคมได้อย่างปกติสุข ไม่มีปัญหาซับซ้อนที่เป็นอุปสรรคต่อการเรียนรู้ กับกลุ่มพิเศษ ซึ่งหมายถึง กลุ่มที่มีลักษณะพิเศษ ทั้งเด็กอัจฉริยะมีความสามารถพิเศษ และเด็กที่มีแนวโน้มจะมีปัญหา เด็กกลุ่มเสี่ยง เด็กด้อยโอกาส และเด็กพิการ เป็นต้น โดยอาจารย์แนะแนว อาจารย์ประจำชั้น จะทำงานประสานสัมพันธ์กันเพื่อ ช่วยเหลือ ดูแล ส่งเสริม พัฒนาเพื่อให้แต่ละคนสามารถพัฒนาตนตามศักยภาพที่มีอยู่ แผนภูมิแบบ การดำเนินงานแนะแนวที่กรมวิชาการกำหนดขึ้นมีดังปรากฏในภาพประกอบ 3



### ภาพประกอบ 3 ระบบการดำเนินงานแนะแนว

ที่มา : กรมวิชาการ, 2545 : 15

จากภาพประกอบ 3 ระบบการดำเนินงานแนะแนวเพื่อพัฒนาผู้เรียนของสถานศึกษาจะเห็นได้ว่าการแนะแนวเป็นบทบาทของครูทุกคน ที่จะต้องดำเนินการคัดกรองและจัดกิจกรรมหรือบริการต่าง ๆ เพื่อส่งเสริม พัฒนา ป้องกัน แก้ไข โดยครูทุกคน ควรดำเนินการดังนี้

1. ศึกษาและรวบรวมข้อมูลผู้เรียนเป็นรายบุคคล
2. คัดกรองผู้เรียนเพื่อจำแนกผู้เรียนออกเป็น 2 กลุ่ม คือ กลุ่มปกติ และกลุ่มพิเศษ
3. ดูแลช่วยเหลือ ให้คำปรึกษาในด้านต่าง ๆ ให้ผู้เรียนได้พัฒนาเต็มตามศักยภาพ
4. พัฒนาระบบข้อมูลและภูมิความรู้ที่ทันสมัยเป็นประโยชน์และจำเป็นในการดำเนินชีวิต
5. ประสานงานกับผู้ปกครอง ชุมชน เพื่อการร่วมมือในการดูแลช่วยเหลือผู้เรียน
6. ประสานงานกับผู้เกี่ยวข้องทั้งภายในและภายนอกสถานศึกษา เพื่อการดูแลช่วยเหลือและการส่งต่อผู้เรียน
7. จัดกิจกรรมทั้งในและนอกห้องเรียน เพื่อป้องกัน แก้ไข และส่งเสริมพัฒนาผู้เรียนทุกคนรวมทั้งผู้ที่มีความสามารถพิเศษ ผู้ด้อยโอกาส คนพิการ ตลอดจนผู้มีปัญหาชีวิตและสังคม ให้สามารถพัฒนาตนให้เต็มตามศักยภาพ

8. ร่วมจัดบริการต่าง ๆ เช่น การจัดบริการด้านสุขภาพ จัดหาทุนและอาหารกลางวัน จัดหางาน จัดให้มีการฝึกงานและหารายได้ระหว่างเรียน จัดศูนย์การเรียนรู้ให้ผู้เรียนเพื่อการวางแผนชีวิต จัดบริการช่วยผู้เรียนที่มีปัญหา หรือความต้องการพิเศษ และติดตามผลผู้เรียนทั้งในปัจจุบัน และจบการศึกษาแล้วเป็นต้น

#### 9. นิเทศ ติดตาม ประเมินผล และประชาสัมพันธ์

โดยสรุปการบริหารจัดการแนะแนวในสถานศึกษาขั้นพื้นฐาน มีองค์ประกอบที่สำคัญอยู่ 3 ส่วน เป็นอย่างน้อย คือ กรอบความคิด โครงสร้างองค์กรแนะแนว และระบบการดำเนินงานแนะแนว รวมทั้งระบบของการติดตามและประเมินผล

### 6. การจัดบริการต่าง ๆ ของงานแนะแนวในสถานศึกษาขั้นพื้นฐาน

ขอบข่ายของการจัดบริการแนะแนวในโรงเรียน จะต้องครอบคลุมสาระสำคัญ 3 ด้าน คือ การแนะแนวการศึกษา มีความมุ่งหวังให้นักเรียนสามารถพัฒนาการเรียน ได้เต็มศักยภาพของตน มีอุปนิสัยแสวงหาความรู้ สามารถวางแผนการเรียน และสามารถปรับตัวเข้ากับการเรียนได้ การแนะแนวอาชีพ มีความมุ่งหวังให้ผู้เรียนรู้จักตนเองในโลกของงานอย่างหลากหลาย มีเจตคติและนิสัยที่ดีในการทำงานมีโอกาสได้รับประสบการณ์ และฝึกงานตามความถนัดและตามความสนใจของตนเอง และการแนะแนวเพื่อพัฒนาบุคลิกภาพ มีความมุ่งหวังให้ผู้เรียนเข้าใจตนเอง รักและเห็นคุณค่าของตนและผู้อื่น มีความมั่นคงสามารถสร้างความสัมพันธ์ที่ดีเข้าใจสิ่งแวดล้อม และชีวิต สามารถปรับตัวเข้ากับ สังคมและสภาพแวดล้อม และมีความสุข เมื่อขอบข่ายของการแนะแนวครอบคลุมเรื่องต่าง ๆ เหล่านี้ การจัดบริการต่าง ๆ ในโรงเรียน จึงมีสาระเนื้อหาที่สอดคล้องกัน คือ เป็นการจัดบริการที่มุ่งให้นักเรียนสามารถแก้ปัญหาทั้งด้านการเรียน การอาชีพ รวมทั้งปัญหาทางด้านส่วนตัวและสังคม ได้แก่ การจัดบริการ 5 บริการ ซึ่งประกอบด้วยบริการรวบรวมข้อมูล เป็นรายบุคคล (Individual inventory service) บริการสนเทศ (Information service) บริการให้คำปรึกษา (Counseling service) บริการจัดวางตัวบุคคล (Placement service) และบริการติดตามผล และวิจัย (Follow – up and research service) ดังมีรายละเอียดต่อไปนี้ (ลักขณา สิริวัฒน์. 2543 : 291 - 312)

1. บริการรวบรวมข้อมูลเป็นรายบุคคล เป็นการศึกษาสำรวจรวบรวมข้อมูลของนักเรียน เป็นรายบุคคล ในเรื่องต่าง ๆ เช่น ประวัติชีวิต การเรียน บุคลิกภาพ เชาวน์ปัญญา ความสนใจ ความถนัด เจตคติ เป็นต้น ซึ่งจะเป็พื้นฐานให้ผู้แนะแนวสามารถวินิจฉัยและช่วยเหลือได้อย่างถูกต้อง วิธีการในการรวบรวมข้อมูล มีอยู่หลายวิธี เช่น การสังเกต การสัมภาษณ์ ใช้แบบสอบถาม แบบทดสอบ ภาพเขียนอัตชีวประวัติ สังคมมิติ การเยี่ยมบ้าน โดยมีการบันทึกข้อมูลในระเบียบ

พฤติกรรม ระเบียบสะสม สมุดรายงานประจำตัวผู้เรียนเป็นต้น ข้อมูลต่าง ๆ เหล่านี้จะช่วยให้ อาจารย์แนะแนวรู้จักนักเรียนแต่ละคน และสามารถกำหนดวิธีการส่งเสริมพิจารณาหรือช่วยเหลือ ได้อย่างถูกต้อง

2. บริการสนเทศ บริการสนเทศเป็นบริการให้ความรู้ ข่าวสารต่าง ๆ แก่นักเรียน จึงจะเป็นประโยชน์ต่อการตัดสินใจ เช่น ข้อมูลเกี่ยวกับการศึกษา อาชีพ วัฒนธรรม สังคม สภาพแวดล้อม สุขภาพ บริการสนเทศสามารถจัดได้ด้วยวิธีการต่าง ๆ เช่น การใช้เสียงตามสาย การปฐมนิเทศ ปัจฉิมนิเทศ การประชุมสัมมนา กิจกรรมโฮมรูม การบรรยาย การอภิปราย การออกจุลสาร หรือ แผ่นพับ การทำคู่มือนักเรียน ตลอดจนการใช้สื่อ เช่น วิกิทัศน์ หรือภาพยนตร์ เป็นต้น ข้อมูลที่มี ทั้งความกว้าง ความลึก ทันสมัย และมีความถูกต้องเที่ยงตรง มีความสำคัญมากที่จะช่วยให้นักเรียน สามารถตัดสินใจในเรื่องการศึกษา อาชีพ รวมทั้งทางด้านสังคมและส่วนตัวได้อย่างเหมาะสมยิ่งขึ้น

3. บริการให้คำปรึกษา บริการให้คำปรึกษาจัดว่าเป็นหัวใจของการจัดบริการแนะแนว เป็นบริการที่ช่วยให้บุคคลหรือกลุ่มบุคคลได้เข้าใจปัญหา ความสามารถ ความต้องการ และมองเห็น ลู่ทางในการแก้ปัญหาของตนเองได้ โดยทั่วไปปัญหาที่นักเรียนมีมักเผชิญอยู่เป็นประจำได้แก่ ปัญหาด้านการเรียน ปัญหาด้านการสร้างความสัมพันธ์กับบุคคลอื่น ปัญหาเรื่องการเลือกอาชีพ ปัญหาทางการเงิน การหางานทำและปัญหาส่วนตัวเรื่องอื่น ๆ เช่น การคบเพื่อน สุขภาพจิต เป็นต้น เทคนิคที่ใช้ในการให้คำปรึกษาโดยทั่ว ๆ ไปมีอยู่ 3 แบบ คือการให้คำปรึกษาที่ยึดครูเป็นหลัก การให้ปรึกษาที่ยึดเด็กเป็นศูนย์กลาง และการให้คำปรึกษาแบบผสมผสาน ส่วนในเรื่องของ รูปแบบของการให้คำปรึกษาโดยทั่ว ๆ ไปมีอยู่ 2 รูปแบบ คือ การให้คำปรึกษาเป็นรายบุคคลกับการให้ คำปรึกษาเป็นรายกลุ่ม ครูจะใช้เทคนิคและรูปแบบของการให้คำปรึกษาอย่างไร ขึ้นอยู่กับ วิจารณญาณของตนเอง โดยพิจารณาจากนักเรียน สถานการณ์ บรรยากาศ รวมทั้งประสบการณ์ หรือ ความชำนาญของตัวเองประกอบกัน

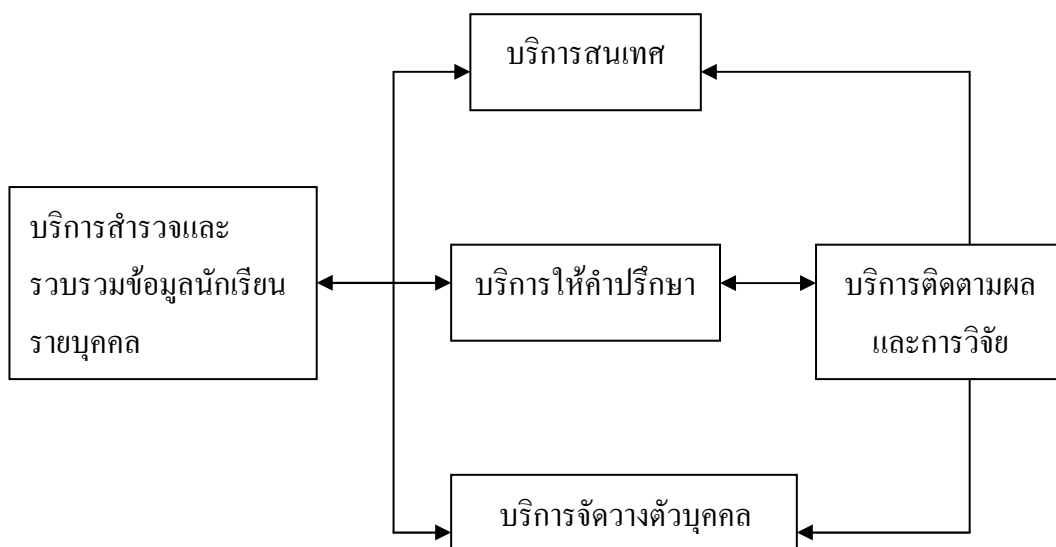
4. บริการจัดวางตัวบุคคล บริการจัดวางตัวบุคคลเป็นการบริการที่จะช่วยให้นักเรียน ได้ ประสบความสำเร็จทางการศึกษา อาชีพ ด้านสังคมและส่วนตัว เนื่องจากบริการนี้เป็นเรื่องที่เกี่ยวข้องกับคุณภาพในการปรับตัวของนักเรียนที่มีต่อสถานการณ์ต่าง ๆ ในชีวิตประจำวัน นักเรียน จะต้องมีความสามารถในการวางโครงการชีวิตของตนทั้งในด้านการศึกษา อาชีพ สังคม และ ส่วนตัว บริการนี้จะช่วยให้นักเรียนเข้าร่วมกิจกรรมการเรียน การประกอบอาชีพและการดำเนินชีวิต ร่วมกับบุคคลอื่น ๆ ด้วยความมั่นใจ เนื่องจากได้กระทำกิจกรรมเหล่านั้น สอดคล้องกับความสามารถ ความถนัด ความสนใจ ค่านิยม ความเชื่อ สภาพของร่างกาย รวมทั้งฐานะทางเศรษฐกิจของตน

บริการจัดวางตัวบุคคลสามารถจัดได้ ตั้งแต่เรื่องของการคัดเลือกนักเรียนเข้าแผนการเรียน การลงทะเบียน การจัดหาทุนการศึกษา การหางานให้นักเรียนทำ การแนะนำนักเรียน เข้าร่วม

กิจกรรม การช่วยเหลือให้ข้อเสนอแนะในการปรับตัวของนักเรียน การจัดกิจกรรมส่งเสริมสนับสนุน สภาพอนามัยทางการและทางจิตใจ การจัดกิจกรรมสัมพันธ์สงงานอาชีพ การฝึกอบรมวิชาชีพ ตลอดจนการสอนซ่อมเสริม เป็นต้น

5. บริการติดตามผลและวิจัย บริการติดตามผลและวิจัยเป็นบริการที่จัดขึ้นเพื่อ ติดตาม ผลการให้ความช่วยเหลือที่ทางโรงเรียน ได้จัดให้กับนักเรียนของตน การติดตามผลจะกระทำกับ นักเรียนทั่ว ๆ ไป ซึ่งกำลังศึกษาอยู่เพื่อตรวจสอบว่านักเรียนได้รับประโยชน์จากการจัดบริการต่าง ๆ มากน้อยเพียงใดสำหรับนักเรียนที่ได้รับการแนะนำไปแล้วก็มีการติดตามผลว่า ได้มีการปฏิบัติ ตามข้อตกลงที่กำหนดขึ้นหรือไม่ เกิดอะไรขึ้นระหว่างการปฏิบัติบ้าง สำหรับนักเรียนที่ได้รับการ ศึกษาเป็นรายกรณีจำเป็นต้องมีการติดตามผลเป็นระยะเพื่อดูพัฒนาการในด้านต่าง ๆ สำหรับ นักเรียนที่เลื่อนชั้นสูงขึ้น ก็ต้องมีการ ติดตามผล เพื่อดูการปรับตัวในเรื่องต่างๆและนักเรียนที่ออกจาก โรงเรียนไปแล้วก็มีการติดตามผลเพื่อดูความสำเร็จของหลักสูตรการเรียนการสอนและการ จัดบริการที่ได้จัดไปแล้วด้วย

โดยสรุป บริการแนะแนวทั้ง 5 บริการ มีความสัมพันธ์กัน ดังปรากฏในภาพประกอบ 4



#### ภาพประกอบ 4 ความสัมพันธ์กันของการจัดบริการแนะแนวทั้ง 5 บริการ

ที่มา : ลักขณา สิริวัฒน์. 2543 : 311

จากภาพประกอบ 4 จะเห็นว่าบริการสำรวจและรวบรวมข้อมูลนักเรียนเป็นรายบุคคล เป็นบริการหลักที่ทางฝ่ายแนะแนวจะต้องจัดขึ้นมาก่อนบริการอื่น ๆ โดยมีบริการสนเทศ บริการให้คำปรึกษา และบริการจัดวางตัวบุคคล จะต้องอาศัยข้อมูลจากบริการสำรวจ และรวบรวมข้อมูลนักเรียนรายบุคคลเพื่อการจัดบริการ ขณะเดียวกันบริการให้คำปรึกษาซึ่งเป็นหัวใจของการจัดบริการแนะแนว ก็จะมีข้อมูลย้อนไปยังบริการสำรวจ และรวบรวมข้อมูลนักเรียนเป็นรายบุคคลในกรณีที่ข้อมูลบางเรื่องยังไม่มีความชัดเจน หรือขาดความสมบูรณ์จะต้องมีการสำรวจ และรวบรวมข้อมูลนักเรียนรายบุคคลเพิ่มเติมอีก ในขณะที่บริการติดตามผล และการวิจัยเป็นบริการสุดท้ายที่จัดขึ้น และมีข้อมูลย้อนกลับเพื่อให้ ตรวจสอบสำหรับการปรับปรุงพัฒนาบริการสนเทศและบริการจัดวางตัวบุคคลในโอกาสต่อไป บริการแนะแนวทั้ง 5 บริการ จึงมีความสัมพันธ์กันในลักษณะดังที่ได้กล่าวแล้วนี้

### 7. งานวิจัยที่เกี่ยวข้อง

#### 7.1 งานวิจัยในประเทศ

สุภาวดี สวนสกุล (2545 : บทคัดย่อ) ได้ศึกษาความต้องการ ด้านเนื้อหา วิชากิจกรรมการแนะแนว ของครูแนะแนวและนักเรียนชั้นมัธยมศึกษาปีที่ 4 ผลการวิจัยพบว่า ครูแนะแนวและนักเรียนมีความต้องการสอดคล้องกันที่จะให้เนื้อหาวิชากิจกรรมแนะแนวในเรื่องแนวทางการศึกษาต่อตามแผนการเรียน การปรับปรุงตนเองด้านการเรียน แนวทางประกอบอาชีพตามแผนการเรียน รายได้และโอกาสก้าวหน้าของแต่ละอาชีพ การฝึกฝนให้เป็นผู้ที่มีสุขภาพจิตดีและการจัดการแก้ไขการเอาชนะสถานการณ์ต่าง ๆ และปัญหาต่าง ๆ ได้อย่างฉลาดและมีสติ

ภาระดี พันธุ์ (2529 : บทคัดย่อ) ได้ศึกษาปัญหาการจัดบริการแนะแนวในระดับมัธยมศึกษาตอนปลาย พบว่า ครูแนะแนวส่วนใหญ่ได้จัดบริการแนะแนวครบทั้ง 5 บริการ และประสบปัญหาทั้ง 5 บริการ นอกจากนั้นยังประสบปัญหาในการบริหารงานแนะแนวและการสอนกิจกรรมแนะแนว ดังนี้ ผู้ปกครองไม่สนใจบุตรหลานของตนเอง ครูแนะแนวมีชั่วโมงสอนมากจน



ไม่มีเวลาทำงานแนะแนว จำนวนครูแนะแนวมีน้อยไม่เพียงพอที่จะให้บริการแก่นักเรียนได้อย่างทั่วถึง สถานที่และงบประมาณในการดำเนินงานครูแนะแนวไม่มีโอกาสได้ศึกษาหาความรู้เพิ่มเติม

วิไลศักดิ์ วรรณศรี (2529 : 56 - 58) ได้ศึกษาความต้องการบริการแนะแนวของนักเรียนชั้นมัธยมศึกษาตอนปลาย ผลของการวิจัยพบว่า นักเรียนต้องการรับบริการจากฝ่ายแนะแนว ซึ่งเรียงความต้องการจากมากไปหาน้อยดังนี้ คือ บริการให้คำปรึกษา บริการสนเทศ และบริการจัดวางตัวบุคคล

รวีวรรณ ลักษณะพรหม (2530 : 106 - 109) ได้ศึกษาปัญหาในการจัดบริการแนะแนวของครูโรงเรียนมัธยมศึกษา สังกัดกรมสามัญศึกษา กรุงเทพมหานคร พบว่า มีปัญหาการจัดบริการแนะแนวด้านต่าง ๆ ดังนี้ 1) ด้านจัดบริการรวบรวมข้อมูล ได้แก่ ไม่สามารถจัดตารางเวลาที่เหมาะสมในการบริการสัมภาษณ์นักเรียนเป็นรายบุคคล ขาดแหล่งบริการให้ยืมแบบทดสอบที่นำมาใช้ในการรวบรวมข้อมูลนักเรียนและมีปัญหาในการนำเทคนิคต่าง ๆ มาใช้ในการรวบรวมข้อมูล 2) ด้านบริการสนเทศ ได้แก่ ขาดบริการที่มีความรู้ทางด้านศิลปะในการจัดป้ายนิเทศ ครูแนะแนวไม่มีเวลาที่จะหาข้อมูลที่เป็นปัจจุบันได้ทันตามความต้องการของนักเรียน และยังขาดงบประมาณในการเชิญวิทยากรมาบรรยายเพื่อเพิ่มพูนความรู้ด้านต่าง ๆ ให้แก่นักเรียน 3) ด้านบริการให้คำปรึกษา ได้แก่ อัตรากำลังครูแนะแนวไม่เพียงพอกับจำนวนนักเรียน ครูแนะแนวไม่มีเวลาให้คำปรึกษาแก่นักเรียน และไม่สามารถติดตามผลการให้คำปรึกษาได้อย่างทั่วถึง 4) ด้านบริการวางตัวบุคคล ได้แก่ ไม่สามารถจัดหาสถานที่ให้แก่นักเรียนทำงานหารายได้ พิเศษ ในเวลาปิดภาคเรียน ขาดเงินทุนสำรองเพื่อให้นักเรียนยืมในกรณีจำเป็น 5) ด้านบริการติดตามนักเรียนและประเมินผล มีปัญหาในเรื่อง ไม่มียานพาหนะเพียงพอในการให้ครูแนะแนว ออกไปเยี่ยมบ้านนักเรียน ถ้าเป็นการติดตามผลโครงการส่งแบบสอบถามให้นักเรียนกรอก นักเรียนมักจะกรอกแบบสอบถามไม่ชัดเจน และ ไม่ตรงกับความเป็นจริง 6) ปัญหาด้านอื่น ๆ ได้แก่ อัตราส่วนระหว่างครูแนะแนวกับนักเรียนไม่เหมาะสม นักเรียนไม่สนใจเนื้อหากิจกรรมแนะแนวมีความเบื่อหน่าย เพราะไม่มีคะแนน คณะครูและหน่วยงานอื่น ๆ ในโรงเรียนไม่เข้าใจงานแนะแนว จึงให้ความร่วมมือน้อย

จินดารัตน์ ศรีศุภกาญจน์ (2535 : บทคัดย่อ) ศึกษาสภาพและปัญหาการจัดบริการแนะแนวในโรงเรียนประถมศึกษา ในสังกัดกรุงเทพมหานคร พบว่า สภาพการจัดบริการแนะแนวส่วนใหญ่มีการวางแผนไว้ล่วงหน้า บุคลากรที่มีความรู้ด้านการแนะแนวมีน้อย มีการดำเนินการแนะแนวด้านการศึกษาต่อและการจัดหาทุนค่อนข้างมาก งบประมาณที่ใช้ในการดำเนินงานส่วนใหญ่ใช้จากเงินบำรุงการศึกษามูลนิธิและเงินบริจาค การดำเนินงานแนะแนวส่วนใหญ่ดำเนินการ โดยครูประจำชั้นและมีการแก้ปัญหาให้นักเรียนเฉพาะกรณี ปัญหาเกี่ยวกับการจัดบริการแนะแนวที่สำคัญ

ที่สุด คือ การขาดครูแนะแนวโดยตรง ครูแนะแนวส่วนใหญ่ไม่มีความรู้ด้านการแนะแนว ลักษณะการดำเนินการจึงทำแบบต่างคนต่างทำขาดความร่วมมือจากครูอื่น ๆ ซึ่งเป็นผลมาจากภาระการสอนไม่มีเวลาให้ความช่วยเหลือรวมทั้งบริหารไม่มีความรู้ในงานแนะแนว ขาดงบประมาณ ขาดห้องแนะแนว ขาดความร่วมมือจากนักเรียนและผู้ปกครอง

วีรพล วงศ์นันตา (2535 : 162) ได้ทำการวิจัยเกี่ยวกับ สภาพและปัญหาการดำเนินงานในโครงการขยายโอกาสทางการศึกษาระดับมัธยมศึกษาในโรงเรียนประถมศึกษา สังกัดสำนักงานการประถมศึกษาจังหวัดลำปาง ผลการวิจัยพบว่า ปัญหาที่เกี่ยวกับครูแนะแนวสรุปได้คือ บุคลากรไม่เพียงพอ ขาดบุคลากรผู้สอนอาชีพ ขาดบุคลากรผู้สอนวิชาชีพ ขาดบุคลากรที่มีความถนัดด้านวิชาการแนะแนวและขาดห้องประกอบหรือห้องพิเศษ คือ ห้องแนะแนว

ประเวศ สิทธิกุล (2539 : 116) ทำการวิจัยเกี่ยวกับปัญหาการปฏิบัติงานกิจกรรมนักเรียนในโรงเรียนประถมศึกษา สังกัดสำนักงานการประถมศึกษาจังหวัดสระบุรี พบว่า การจัดกิจกรรมแนะแนวมีปัญหาอยู่ในระดับปานกลาง เมื่อเปรียบเทียบทัศนะของผู้บริหารโรงเรียน และครูผู้สอนโรงเรียนขนาดเล็ก โรงเรียนขนาดกลาง และโรงเรียนขนาดใหญ่ ที่มีปัญหาการปฏิบัติงานกิจกรรมนักเรียนด้านกิจกรรมแนะแนวไม่แตกต่างกัน

สนิท ศรีชินนธ์ (2541 : บทคัดย่อ) ได้ศึกษาการบริหารงานแนะแนวในโรงเรียนขยายโอกาสทางการศึกษา อำเภอแม่ใจ จังหวัดพะเยา พบว่า นอกจากโรงเรียนมิได้มีการจัดหางานให้นักเรียนทำเพื่อให้มีรายได้พิเศษในระหว่างเรียนแล้ว ทางโรงเรียนยังมีได้จัดตารางเวลาสำหรับการให้คำปรึกษาอีกด้วย และพบด้วยว่าสิ่งที่เป็อุปสรรคสำหรับงานแนะแนว คือการขาดแคลนบุคลากรและการที่ครูมีภาระงานมากเกินไป จนไม่อาจจัดบริการที่มีประสิทธิภาพ

นงนุช ปวงมาโลนนท์ (2541 : บทคัดย่อ) ได้ศึกษาการบริหารงานแนะแนวโรงเรียนขยายโอกาสทางการศึกษาในจังหวัดเชียงใหม่ พบว่า ครูแนะแนวมีปัญหาในทุกด้านคือ การรวบรวมข้อมูลของนักเรียน การให้ข้อมูลสนเทศ การบริการให้คำปรึกษาการจัดหางานและการติดตามผลการเรียนของนักเรียน

จารุวรรณ ธีระวิชัย (2541 : บทคัดย่อ) ได้ศึกษา ปัญหาในการจัดบริการแนะแนวของครูแนะแนวในโรงเรียนขยายโอกาสทางการศึกษาในจังหวัดแพร่ พบว่า ปัญหาในการรวบรวมข้อมูลความร่วมมือของคณะครูอาจารย์ ในการจัดบริการสนเทศไม่ได้รับการสนับสนุนจากผู้บริหาร ครูแนะแนวทำงานหลายด้าน และมีภาระงานการสอนมาก รวมทั้งขาดงบประมาณเพื่อการแนะแนว

พนม ลิ้มอารีย์ และคณะ (2541 : บทคัดย่อ) ได้ศึกษารูปแบบการแนะแนวในโรงเรียนมัธยมศึกษา เขตการศึกษา 10 พบว่า รูปแบบการแนะแนวที่ครูแนะแนวจัดให้แก่เด็กนักเรียนมากที่สุดตามลำดับมี 4 รูปแบบ คือ 1) รูปแบบการแนะแนวในฐานะการช่วยเหลือและปรับตัว 2) รูปแบบ

การแนะแนวในฐานะการตัดสินใจ 3) รูปแบบการแนะแนวในฐานะกลุ่มของบริการ 4) รูปแบบการแนะแนวในฐานะกระบวนการพัฒนาการ

ศูนย์แนะแนวการศึกษาและอาชีพ (2535 : 49-52) ได้สรุปผลการวิจัยทางการแนะแนวพิมพ์เผยแพร่ระหว่างปี พ.ศ. 2545 – 2547 พบว่า โรงเรียนจะประสบปัญหา 2 ด้าน คือ ปัญหาด้านการจัดบริการต่าง ๆ ของงานแนะแนว และปัญหาด้านการบริหารงานแนะแนว สำหรับปัญหาด้านการจัดบริการต่าง ๆ ให้ครบถ้วนสมบูรณ์ได้แล้ว แต่ละบริการที่ดำเนินการนั้นยังไม่บรรลุผล เท่าที่ควร ครูแนะแนวขาดความรู้ และไม่มีประสบการณ์ในงานแนะแนว ได้รับงบประมาณสนับสนุนน้อย ขาดแคลนวัสดุอุปกรณ์และเครื่องมือในการปฏิบัติงาน ส่วนปัญหาด้านการบริหารงานแนะแนวนั้นพบว่า โรงเรียนยังไม่มีระบบการบริหารงานที่ดำเนินงานยังไม่เพียงพอที่จะทำให้งานดำเนินไปอย่างมีประสิทธิภาพ ความต้องการด้านการแนะแนว พบว่า นักเรียนต้องการที่จะได้รับบริการด้านต่าง ๆ อย่างทั่วถึงและครบถ้วนอย่างต่อเนื่อง ต้องการได้รับความช่วยเหลือด้านการเรียนการปรับตัว การพัฒนาตนเอง และการวางแผนประกอบอาชีพ ต้องการให้ฝ่ายแนะแนวช่วยแก้ปัญหาส่วนตัว และเป็นที่ยอมรับให้แก่นักเรียนได้ในส่วนของครู ผู้บริหารและบุคลากรฝ่ายต่าง ๆ เข้าไปร่วมดำเนินการให้ งานแนะแนวจัดทำข้อมูลนักเรียนและข้อมูลอื่น ๆ ให้สมบูรณ์ที่ครูจะนำไปใช้ประโยชน์ต่อการจัดการเรียนการสอนได้ ระบบการบริหารงานแนะแนวในโรงเรียน ระดับประถมศึกษา ยังไม่มีระบบการบริหารงานที่ชัดเจน โรงเรียนมักจะมอบความรับผิดชอบให้กับครูประจำชั้นหรืออาจมอบให้ครูคนใดคนหนึ่งที่โรงเรียนเห็นว่าเหมาะสม การดำเนินงานแนะแนวยังไม่มีโครงการหรือแผนงาน ที่ชัดเจน งานแนะแนวในโรงเรียนประถมศึกษายังคงแฝงอยู่ในบทบาทหน้าที่ของครูประจำชั้น ส่วนโรงเรียนมัธยมศึกษาเน้นระบบการบริหารงานแนะแนวจะมองไปที่องค์ประกอบ 2 ส่วน คือ ภารกิจด้านการจัดบริการแนะแนวและกระบวนการบริหารงานแนะแนว ภารกิจด้านการจัดบริการแนะแนวนั้น โรงเรียนมัธยมศึกษาจะจัดบริการแนะแนวด้านต่าง ๆ ทั้ง 5 บริการไว้ครบถ้วน โดยมีครูแนะแนวเป็นหลักในการปฏิบัติงานทั้ง 5 บริการ กระบวนการบริหารงานแนะแนวนั้นจะประกอบด้วย การวางแผน คือ การจัดทำโครงการและจัดทำแผนปฏิบัติงาน การจัดองค์กร คือ การแบ่งหน้าที่ ความรับผิดชอบและแบ่งสายบังคับบัญชา การจัดเจ้าหน้าที่ปฏิบัติงานแนะแนว ซึ่งได้แก่ ครูแนะแนว โดยการคัดเลือกครูที่มีคุณสมบัติเหมาะสมตามที่กำหนดให้ตามหน้าที่ครูแนะแนว การอำนวยการ ผู้บริหารควรกำหนดบทบาทและหน้าที่ของครู ในโรงเรียนในส่วนที่เกี่ยวข้องกับงานแนะแนวอย่างชัดเจน ควรจัดสรรงบประมาณให้แก่ฝ่ายแนะแนวอย่างเพียงพอ การประเมินผล ควรจัดการประเมินผลการจัดบริการแนะแนวทั้งระหว่างดำเนินการ โครงการ และประเมินผลเมื่อสิ้นสุดโครงการ

จากผลการวิเคราะห์งานวิจัยด้านการแนะแนวข้างต้น ศูนย์แนะแนวการศึกษาและอาชีพ มีข้อเสนอแนะต่อสถาบัน และหน่วยงานทางการศึกษาที่เกี่ยวข้องในการจัดบริการแนะแนว ดังนี้

### 1. โรงเรียนและกลุ่มโรงเรียน

กำหนดเป็นนโยบายให้โรงเรียนทุกโรงเรียน จัดบริการแนะแนว โดยมีเป้าหมายเพื่อพัฒนาการเรียนการสอน และพัฒนาผู้เรียน โดยทางโรงเรียนต้องให้การสนับสนุนปัจจัยในการดำเนินงานอย่างเหมาะสม เพื่อให้การแนะแนวบรรลุตามเป้าหมาย จัดระบบการบริหารงานแนะแนวให้เป็นระบบ และเป็นรูปแบบเดียวกัน ภายในกลุ่มโรงเรียนเดียวกัน จัดให้มีโครงการแนะแนว และแผนงานโรงเรียนทุกโรงเรียน จัดระบบการนิเทศภายในให้ชัดเจนทั่วถึง และให้มีการติดตามประเมินผล อย่างสม่ำเสมอ สนับสนุนและส่งเสริมให้ครูแนะแนวมีโอกาสเพิ่มพูนความรู้ และประสบการณ์ในการปฏิบัติงาน โดยการจัดหรือ ให้เข้ารับการอบรม สัมมนาที่เกี่ยวกับการแนะแนว ที่หน่วยงานต่าง ๆ จัดขึ้น หาวิธีสร้างความสัมพันธ์กับผู้ปกครอง ผู้นำชุมชน ในท้องถิ่น และจัดระบบการประชาสัมพันธ์ที่มีประสิทธิภาพ เพื่อให้ประชาชนได้มีความรู้ ความเข้าใจ มีเจตคติที่ดีต่องานแนะแนว และให้ความร่วมมือสนับสนุน

### 2. หน่วยงานเจ้าสังกัด

พัฒนาระบบการนิเทศให้ปฏิบัติงานได้อย่างทั่วถึงและมีประสิทธิภาพ หน่วยงานที่ยังไม่มีศึกษานิเทศก์งานแนะแนว ควรจัดให้มีศึกษานิเทศก์รับผิดชอบงานแนะแนวโดยตรงเพื่อสามารถนิเทศและช่วยเหลือโรงเรียนได้ จัดการประชุม อบรม สัมมนาเกี่ยวกับการแนะแนวเพื่อให้ครูสามารถจัดบริการแนะแนวได้บรรลุผลตามเป้าหมายของหลักสูตร สนับสนุนงบประมาณและเครื่องมือที่ใช้ปฏิบัติงานแนะแนวให้โรงเรียนอย่างทั่วถึงและพอเพียง จัดสรรครูแนะแนวไปยังโรงเรียนต่าง ๆ ให้ครบถ้วนอย่างน้อยเดือนละ 1 ครั้ง โดยพิจารณาคัดเลือกจากผู้ที่มีความสมบัติสอดคล้องกับความคาดหวังของนักเรียนผู้บริหารและผู้ร่วมงาน และส่งเสริมและสนับสนุนให้ครูทุกคนทำหน้าที่เป็นครูแนะแนว

### 3. กรมวิชาการ

ศึกษาและพัฒนารูปแบบการจัดบริการแนะแนวที่มีคุณภาพ ประสิทธิภาพเพื่อเสนอเป็นแนวทางให้ครูนำไปปฏิบัติในโรงเรียน พัฒนาศูนย์สนเทศทางการแนะแนวและหน่วยบริการแนะแนวประจำจังหวัดให้มีความพร้อมมากขึ้น ด้วยการสนับสนุนงบประมาณ สื่อ อุปกรณ์ทางการแนะแนว และฝึกอบรมบุคลากรของศูนย์สนเทศและหน่วยบริการแนะแนว ให้มีความรู้ความสามารถในการช่วยเหลือโรงเรียนต่าง ๆ ในพื้นที่รับผิดชอบได้ดียิ่งขึ้นกว่าเดิม จัดประชุมอบรมสัมมนา เพื่อให้ความรู้เกี่ยวกับงานแนะแนวให้กับผู้ที่เกี่ยวข้อง เช่น หน่วยงานเจ้าสังกัด จังหวัด กลุ่ม โรงเรียน หรือโรงเรียนอย่างทั่วถึง ปรับปรุงและพัฒนาเอกสารแนะแนว สื่อทางการแนะแนวให้เหมาะสมกับการ

นำไปใช้ในโรงเรียน และจัดบริการให้แก่โรงเรียนและหน่วยงานที่เกี่ยวข้องอย่างเพียงพอกับความ ต้องการ

ศูนย์แนะแนวการศึกษาและอาชีพ (2535 : 76 – 79) สรุปแนวคิดเกี่ยวกับการแนะแนว จากการสัมภาษณ์ บุคคลสำคัญ 8 ท่าน คือ พนม พงษ์ไพบูลย์ รุ่ง แก้วแดง จำริญ เสกธีระ โกวิท ปรวาลพฤกษ์ วิชัย วงษ์ใหญ่ นวลศิริ เปาโรหิตย์และคมเพชร ฉัตรศุกกุล พบว่า การแนะแนวในประเทศไทยกับการแนะแนวของนานาชาติ หลายท่านมีความเห็นว่าต่างกันมาก เช่น รูปแบบ ในต่างประเทศถือว่า การแนะแนวเป็นส่วนหนึ่งของกระบวนการเรียนรู้ การแนะแนว บูรณาการอยู่ในการเรียนการสอน เพื่อการพัฒนาเด็กในทุก ๆ ด้าน นโยบายในต่างประเทศ งานแนะแนวมีนโยบายที่ชัดเจน มีได้ขึ้นอยู่กับตัวบุคคล ซึ่งต่างจากประเทศไทย ที่นโยบายด้านนี้ ขึ้นอยู่กับตัวบุคคลและเปลี่ยนไปตามตัวบุคคล จุดเริ่มต้นของการพัฒนาในต่างประเทศ โรงเรียนจะเห็นความสำคัญและการพัฒนาระบบของตนเอง แต่ของประเทศไทยเริ่มต้นจากส่วนบนไปสู่ส่วนล่าง จากกระทรวงไปยังกรมจังหวัดแล้วจึงไปโรงเรียน ความเข้าใจเรื่องการแนะแนว ในต่างประเทศ การแนะแนว คือ Career development หรือการพัฒนาอาชีพ คือ ความเป็นมนุษย์ที่ดีมีศักยภาพในการทำงาน ใช้ศักยภาพของตนได้อย่างสูงสุดโดยผ่านงานที่เหมาะสมในแต่ละช่วงอายุ แต่การแนะแนว ในประเทศไทยยังมุ่งเน้นการศึกษาต่อเป็นหลัก มีได้มุ่งเน้นถึงตัวบุคคลที่จะพัฒนาตนเองหรือสำรวจตนเองอย่างแท้จริง ลักษณะของผู้ให้คำปรึกษา ในประเทศไทยผู้ให้คำปรึกษายังมีลักษณะค่อนข้าง ขึ้นมาได้เปิดโอกาสให้ผู้รับคำปรึกษา ตัดสินใจด้วยตนเองอย่างเต็มที่

งานแนะแนวในประเทศไทยน่าจะมีทิศทางไปในทางใด ผู้ให้สัมภาษณ์ได้ให้ความคิดเห็น ว่าการแนะแนวควรเป็นงานระดับกระทรวงมิใช่ระดับกรม ซึ่งไม่มีอำนาจอย่างแท้จริงในการกำหนด นโยบายติดตามผลการปฏิบัติงานอย่างจริงจัง ส่งเสริมและสนับสนุนให้ครูทุกคนทำหน้าที่ด้านการแนะแนวนอกเหนือจากหน้าที่การสอนปกติ การแนะแนวไม่ควรทำเฉพาะในโรงเรียน แต่ควรทำไปถึงประชาชนด้วย โดยเฉพาะเป็นยุคแห่งการเรียนรู้ เปลี่ยนรูปแบบจากการแก้ปัญหาเป็นการป้องกัน ปัญหา ต้องดำเนินการอย่างจริงจัง โดยเฉพาะในเรื่องอาจารย์ที่ปรึกษาที่รู้จักและเข้าใจในความ รับผิดชอบของตนเป็นอย่างดี ต้องมุ่งเน้นเรื่องข้อมูล เพราะเป็นยุคแห่งข้อมูลข่าวสาร เพื่อ การตัดสินใจที่เหมาะสมกับสภาพของตนเองและท้องถิ่น เปลี่ยนวัฒนธรรมในห้องเรียนให้มีความคิด รู้จักไตร่ตรองใช้เหตุใช้ผลและการตัดสินใจด้วยตนเอง ตั้งเป้าหมายที่ชัด คือ การพัฒนาตนเองของเด็กและในแต่ละระดับชั้นจะต้องรู้ตนเองเช่นเดียวกับการรู้วิชาคณิตศาสตร์ ภาษาไทย ฯลฯ มุ่งให้แต่ละคนสามารถศึกษาได้สอดคล้องกับความถนัดและความสนใจและรู้จักหางานเพื่อ เลี้ยงชีพ ต้องกระทำให้คนเห็นคุณค่าของชีวิต และเห็นคุณค่างานของตนมิใช่ดำรงชีวิตเพื่อตอบสนอง ความต้องการของผู้อื่น

การใช้หลักจิตวิทยาแนะแนวเข้าไปในการเรียนการสอน ผู้ให้สัมภาษณ์ส่วนใหญ่ให้ความเห็นที่สอดคล้องกันว่า ขึ้นอยู่กับตัวบุคคล บางคนใช้มาก บางคนใช้น้อย และให้ข้อคิดเห็นว่าต้องดำเนินการให้ครูเกิดความตระหนักว่าครูจะต้องเสริมความเป็นมนุษย์ให้กับตัวนักเรียนมากกว่าการสอนวิชาความรู้ เปลี่ยนระบบการใช้ครู โดยต้องใช้ครูเพื่อพัฒนาวิชาชีพครู มิใช่ใช้ครูตามระเบียบข้าราชการพลเรือน เปลี่ยนความคิดของครูว่าการแนะแนวมิได้ขึ้นอยู่กับครูแนะแนว ครูทุกคนต้องมี จิตสำนึกในเรื่องแนะแนว

ผู้ให้สัมภาษณ์โดยส่วนใหญ่ให้ความคิดเห็นที่สอดคล้องกันว่า การใช้จิตวิทยาสามารถช่วย ลดปัญหาได้เป็นอย่างดี แต่ทั้งนี้ต้องอยู่ภายใต้เงื่อนไขที่สรุปได้ว่า การแนะแนวจะต้องส่งเสริมให้คนเกิดการเรียนรู้และเกิดการแก้ปัญหาด้วยตนเอง ครูทุกคนมีจิตสำนึกในเรื่องของการแนะแนวเข้าใจธรรมชาติของแต่ละวัย และใช้หลักจิตวิทยามาก ๆ พ่อแม่ ครอบครัว มีความคิด ความเข้าใจ ที่ถูกต้องและมีส่วนสัมพันธ์กับความเป็นชีวิตของนักเรียน นักเรียนได้รับการพัฒนาให้เกิดการรู้จักตนเอง รู้ผิด รู้ถูก รู้ควร ควรเกิดการตัดสินใจด้วยตนเอง มีความร่วมมือกันจากหลายฝ่ายและหลายหน่วยงาน ทุกคนถือเป็นภาระหน้าที่ของตนต้องช่วยกัน มิใช่โยนให้ผู้อื่นแก้ไข ส่งเสริมให้เกิดแนวความคิดพัฒนาตนเองมีชีวิตอยู่อย่างมีศักดิ์ศรีและเอกลักษณ์ของตน

ผู้ให้สัมภาษณ์ได้ให้แนวคิดเกี่ยวกับทิศทางการแนะแนวในทศวรรษหน้า สรุปได้ว่า รัฐควรถือว่าการแนะแนวเป็นสิ่งสำคัญมาก สมควรจะให้การดูแลและสนับสนุนอย่างจริงจัง ควรดำเนินการให้ครูรู้สีกว่างานแนะแนวเป็นหน้าที่ มิใช่เพียงแค่สอนหนังสือเท่านั้น ครูควรต้องดูแลและส่งเสริมนักเรียนทุกด้าน การแนะแนวควรลงลึกไปในกิจกรรมปกติของโรงเรียน การแนะแนวในอนาคต ควรเน้นกระบวนการเรียนรู้ที่จะให้คนคิด ตัดสินใจพิจารณา ไตร่ตรองอย่างสมเหตุสมผล ในการผลิตครู ควรจะสนับสนุนงานแนะแนว โดยกระตุ้นให้ครูมีจิตสำนึกในหน้าที่ของครูที่จะต้องบำเพ็ญตนเป็นผู้ชี้แนะอบรมให้มีคุณธรรม ทุกฝ่ายต้องตระหนักในความสำคัญและร่วมมือกันดำเนินการ โดยกำหนดเป็นนโยบายจนนำไปสู่การปฏิบัติ การแนะแนวเป็นกลไกที่ต้องเข้าไปทุกช่วงจังหวะของชีวิต ไม่เฉพาะแต่ในระบบโรงเรียนแต่ต้องเรียกว่าชีวิตต้องศึกษาตลอดเวลา การแนะแนวไม่ควรจะถูกจำกัดอยู่ในกรอบ ทุกคน ทุกฝ่ายต้องร่วมมือกันทำงานเพื่อเด็กจะได้ประสบความสำเร็จในชีวิต มีบุคลากรแนะแนวที่ทันต่อความต้องการและความจำเป็น การแนะแนวต้องเน้นการพัฒนาความเป็นมนุษย์ ให้คนในชาติตั้งแต่วัยเด็กให้เห็นคุณค่าของตนเองและตระหนักว่างานทุกอย่างที่ตนทำ มีความสำคัญต่อโลกเกื้อกูลเพื่อนมนุษย์ด้วยกัน

สวัสดิ์ บรรเทิงสุข (2542 : บทคัดย่อ) ศึกษาสภาพและปัญหาการดำเนินงานแนะแนวในโรงเรียนมัธยมศึกษาในเขตภาคเหนือตอนบน พบว่า ครู อาจารย์ ส่วนใหญ่มีความเห็นว่าการแนะแนวมีความจำเป็นมากและต้องมีบริการแนะแนว ปัญหาการบริหารงานแนะแนวที่มากที่สุด คือ เรื่อง

งบประมาณและบุคลากรแนะแนวไม่เพียงพอ ปัญหาการจัดบริการที่มากที่สุดคือเทคนิคในการจัดบริการให้คำปรึกษา

ลักขณา ศรีวัฒน์ (2543 : 23-25) ได้รวบรวมปัญหาของนักเรียน ซึ่งเป็นปัญหาที่ครูแนะแนวควรทราบ มี 8 ประการ คือ ปัญหาเกี่ยวกับสุขภาพพลานามัย เช่น ร่างกายพิการ เล่นกีฬาไม่ได้ เคลื่อนไหวร่างกายไม่สะดวก ไม่แข็งแรง ขาดอาหารและสารอาหาร มีโรคประจำตัว ปัญหาเกี่ยวกับความสัมพันธ์ทางบ้านหรือครอบครัว เช่น พ่อแม่ขู่เข็ญมากเกินไป พ่อแม่ปล่อยปละละเลยขาดเพื่อนในบ้าน ครอบครัวแยกทางกัน ภารกิจในบ้านมากหรือน้อยเกินไป จัดแย้งระหว่างพี่น้อง ถึงแหวดล้อมล้อมโทรม ผู้ปกครองขัดขวางการแสดงความคิดเห็น ผู้ปกครองไม่ให้ความร่วมมือกับโรงเรียน ปัญหาการใช้เวลาว่าง เช่น ไม่สนใจการศึกษา ใช้เวลาว่างไม่เป็น จี้เกียจอ่านหนังสือ ปัญหาเกี่ยวกับบุคลิกภาพ เช่น อ่อนไหวง่าย จี้ใจน้อย จี้อาย ไม่กล้าสู้คน มีปมด้อยชอบขัดแย้งเชื่อมั่นในตนเองมากเกินไป ขาดความรับผิดชอบ เข้ากับผู้อื่นไม่ได้ ไม่มีน้ำใจนักกีฬา มองโลกในแง่ร้าย ไม่มั่นคงทางด้านอารมณ์ ปัญหาเกี่ยวกับการนับถือศาสนา เช่น ไม่เข้าใจศาสนา การเปลี่ยนศาสนา การขัดแย้งระหว่างหลักศาสนาและหลักวิทยาศาสตร์ ปัญหาเกี่ยวกับการเรียน เช่น แบ่งเวลาไม่ถูก ไม่รู้จักวิธีเรียน เรียนแล้วไม่นำไปปฏิบัติ ชอบอาศัยผู้อื่น ไม่สนใจการเรียน เมื่อหน่วยการเรียน ไม่เห็นคุณค่าของวิชาที่เรียน กลัวสอบไล่ตก ไม่ชอบครูผู้สอน เชื่อเพื่อนที่เรียนอ่อน โรงเรียนมีสภาพแวดล้อมที่ไม่ดี บทเรียนไม่สอดคล้องกับสติปัญญา บทเรียนไม่สอดคล้องกับสังคม เล่นกีฬามากเกินไป รู้สึกว่าไม่ได้รับความยุติธรรมจากครู คิดว่าไม่มีใครสนใจคน เลือกที่เรียนไม่ถูกกับตนเอง เลือกวิชาที่เรียนไม่ถูกกับตนเอง ชอบโดดเรียน ปัญหาเกี่ยวกับสังคม (รวมถึงปัญหาเกี่ยวกับหน้าที่พลเมืองและศีลธรรม) เช่น การฉ้อโกง พูดโกหก ลักขโมย ศีลธรรมต่ำกว่ามาตรฐาน ปฏิปักษ์ต่อสังคม วิดกกังวลเกี่ยวกับเชื้อชาติ ไม่มีมนุษยสัมพันธ์หรือมีมากเกินไป ใช้เวลาว่างไม่เป็น สูบบุหรี่ ดื่มเหล้า ปล่อยตัวเกินควร ผิดหวังในเรื่องความรัก บ้าในรัก ผิดปกติทางเพศ ไม่สนใจต่อหน้าที่พลเมืองที่ดี ไม่มีความรับผิดชอบต่อหน้าที่ ปัญหาเกี่ยวกับอาชีพ เช่น ไม่มีเสรีในการเลือกอาชีพ ลังเลตัดสินใจไม่ถูก เลือกอาชีพไม่เหมาะสมกับความสามารถของตน ขาดแคลนทุนทรัพย์ ตกงาน ปรับตัวเข้ากับเพื่อนไม่ได้

ครูควรเริ่มสำรวจปัญหาว่าปัญหาใดเป็นปัญหาสำคัญ นักเรียนต้องการความช่วยเหลือ ปัญหาใดมากกว่ากัน หรือมีปัญหาใดเป็นปัญหาพิเศษ ควรจัดลำดับของปัญหาไว้ตามความสำคัญ มากน้อย เพื่อจะได้จัดบริการแนะแนวให้สอดคล้องกับปัญหานั้น ๆ ด้วย

วนิช สุรรัตน์ (2546 : บทคัดย่อ) ได้ศึกษาสภาพปัญหาการจัดการแนะแนวในโรงเรียนมัธยมศึกษาจังหวัดพระนครศรีอยุธยา พบว่า อัตราส่วนของครูอาจารย์แนะแนวต่อจำนวนนักเรียนเท่ากับ 1 : 559 บุคลากรส่วนใหญ่ไม่มีวุฒิทางการแนะแนว กล่าวคือมีจำนวน 8 คน จาก 34 คน

เท่านั้น ที่มีวิถีทางด้านการแนะแนว งานแนะแนวอยู่ภายใต้การควบคุมดูแลของผู้ช่วยผู้อำนวยการฝ่ายบริการ โรงเรียนส่วนใหญ่มีหลักสูตร สถานที่ เครื่องมือและอุปกรณ์ต่าง ๆ ในการจัดการแนะแนวได้ เรื่องการจัดบริการแนะแนว โรงเรียนส่วนใหญ่จัดบริการรวบรวมข้อมูลรายบุคคล บริการสนเทศ บริการให้คำปรึกษาและบริการจัดวางตัวบุคคล มีขอบข่ายกว้างและครอบคลุมเป้าหมายการแนะแนว ส่วนที่จัดได้น้อยกว่าด้านอื่นคือบริการติดตามผลและการวิจัย ปัญหาที่เกิดจากการจัดบริการแนะแนวประกอบด้วย ความขาดแคลนบุคลากร บุคลากรที่มีอยู่ขาดแคลนคุณวุฒิด้านการแนะแนว บุคลากรขาดแรงจูงใจในการทำงาน ปัญหาเรื่องการประสานงานภายในโรงเรียน ปัญหาเรื่องไม่มีห้องแนะแนว และผู้บริหารไม่เห็นความสำคัญของงานแนะแนว ปัญหาเกี่ยวกับนักเรียนที่สำคัญที่สุดคือปัญหาเรื่องการเรียน ปัญหาครอบครัว ปัญหาความยากจน ปัญหาเรื่องชู้สาว ปัญหา ยาเสพติด และปัญหาเรื่องวินัยหรือความไม่มีระเบียบ

สัมฤทธิ์ พึ่งบุญ (2546 : บทคัดย่อ) ศึกษาปัญหาการจัดบริการแนะแนวในโรงเรียนประถมศึกษา สังกัดสำนักงานการประถมศึกษาจังหวัดสระบุรี พบว่า ปัญหาการจัดบริการแนะแนวใน 5 บริการ คือ 1) บริการศึกษาและรวบรวมข้อมูล 2) บริการสนเทศ 3) บริการให้คำปรึกษา 4) บริการจัดวางตัวบุคคล และ 5) บริการติดตามและประเมินผล โดยภาพรวมมีปัญหาปานกลาง ทุกด้าน และเปรียบเทียบปัญหาการจัดบริการแนะแนวในโรงเรียนประถมศึกษา พบว่าระหว่าง ผู้บริหารโรงเรียนและครูผู้ประสานงานแนะแนว โดยภาพรวมมีปัญหาปานกลาง ทั้ง 5 บริการ ไม่มีความแตกต่างกันอย่างมีนัยสำคัญ ทางสถิติที่ระดับ .05

## 7.2 งานวิจัยต่างประเทศ

อัลเลน (Allen, 1955 : 16 – 21) ได้ทำการวิเคราะห์การจัดหน่วยงานและบริการแนะแนวในโรงเรียนมัธยมศึกษา 31 แห่งในมลรัฐอินเดียนา ประเทศสหรัฐอเมริกา ผลการวิเคราะห์การจัดหน่วยงานและบริการแนะแนวมีดังนี้ คือ การจัดแนะแนวเป็นบริการที่สำคัญยิ่งของโรงเรียนจะต้องมีการปรับปรุงและขยายงานเรื่อย ๆ ไป บุคลากรแนะแนวมีความสำคัญต่อการจัดการแนะแนวในโรงเรียน บริการแนะแนวที่โรงเรียนส่วนใหญ่จัดให้นักเรียน ได้แก่ การปฐมนิเทศ การตรวจสอบสุขภาพการแนะแนว การศึกษาและอาชีพส่วนการแนะแนวด้านเพศศึกษา สันทนาการและสุขภาพจิตมีน้อย

โรบินฟีลด์ (Robinfield, 1997 : 1104–A) ประเมินผลการจัดบริการแนะแนวของโรงเรียนมัธยมศึกษาในรัฐนิวเจอร์ซีย์ พบว่า นักเรียนส่วนมากเห็นว่าการปฐมนิเทศเป็นสิ่งที่ให้ประโยชน์ การให้บริการ ให้คำปรึกษาเป็นบริการที่ดี และจากการตอบแบบสอบถามประเภทมาตราส่วนประมาณค่า พบว่า นักเรียนส่วนมากเห็นด้วยอย่างยิ่งในการประชุมปรึกษาหารือ และมีความเห็นชอบด้วยปานกลาง เกี่ยวกับการบริการแนะแนวทั่ว ๆ ไป เช่น การเลือกวิชาเรียน การขอความช่วยเหลือจากครูที่



ปรึกษา การจัดบริการวางตัวบุคคล และการขอความช่วยเหลือจากครูประจำวิชา การจัดวันอาชีพ การจัด กิจกรรมโฮมรูม การปฐมนิเทศ โครงการทดสอบวิชาชีพที่จัดให้นักเรียน

โคแครน (Cochrane. 1974) ได้ศึกษาการจัดระบบและการบริหารงานแนะแนวการให้บริการ ให้คำปรึกษาหารือของโรงเรียนชุมชน รัฐอินเดียนา ผลการศึกษาพบว่าสองในสามของโรงเรียน ชุมชนทั้งหมดจัดบริการต่าง ๆ คือปฐมนิเทศ ให้คำปรึกษาแบบกลุ่มเกี่ยวกับผลสัมฤทธิ์ทางการเรียน การสำรวจอาชีพ

กิบสัน (Gibson. 1965 : 401-421) ได้สำรวจความคิดเห็นของครูในโรงเรียนระดับ มัธยมศึกษาจากรัฐโอไฮโอ มิชิแกน เวสต์เวอร์จิเนียและอินเดียนา ที่มีต่อโครงการแนะแนวใน โรงเรียน ผลการศึกษาพบว่า โครงการแนะแนวในโรงเรียนมีส่วนช่วยโดยตรงต่อโปรแกรมการ เรียนการสอนในโรงเรียน แผนการแนะแนวควรเป็นผู้ชี้แจงโครงร่างของบริการต่าง ๆ ที่จัดทำให้ ครูในโรงเรียนและชุมชนนอกโรงเรียนได้รับรู้ นอกจากนี้โครงการอบรมครูประจำการ เป็น โครงการที่สำคัญมากในการดำเนินงานแนะแนว ระเบียบสะสมเป็นเครื่องมือสำคัญในการศึกษา เด็กเป็นรายบุคคล ส่วนแบบทดสอบต่าง ๆ มีความสำคัญรองลงมา บริการให้คำปรึกษาเป็นหัวใจ ของโครงการแนะแนว ในโรงเรียน และการสัมภาษณ์เพื่อให้คำปรึกษาเป็นเอกลักษณ์ของผู้แนะ แนวโดยเฉพาะ นอกจากนี้ครูส่วนมากไม่เห็นด้วยกับการที่ครูแนะแนวเข้าร่วมพิจารณาปัญหา ทางวินัยของนักเรียน การให้

ข้อเสนอแนะทางการศึกษาและอาชีพแก่นักเรียน เป็นบริการสำคัญในโครงการแนะแนวของโรงเรียน

จีออร์เกียดส์ (Georgiades. 1966 : 628-A) ศึกษาโครงการแนะแนวโรงเรียนมัธยมศึกษา ในไซปรัส ในส่วนที่จะช่วยพัฒนาประเทศ ผลการศึกษาปรากฏว่า ผู้บริหารโรงเรียนเป็นตัวจักร สำคัญต่อการสนับสนุนและประสานงานระหว่างครูกับเจ้าหน้าที่แนะแนวในโรงเรียน ให้ร่วมกัน ปฏิบัติงานแนะแนวให้ได้ผลดี

วอสเกสเชียน (Vosgeschain. 1966 : 2362-A) ได้วิเคราะห์ความคิดเห็นของนักเรียน ครู และผู้ปกครองเกี่ยวกับโครงการแนะแนวของโรงเรียนมัธยมลิเวเนีย มิชิแกน เพื่อจะวางขอบเขตที่ เหมาะสมสำหรับการจัดตั้งโครงการแนะแนวในโรงเรียน ผลการศึกษาพบว่า เด็กที่ช่วยร่วมกิจกรรม ต่าง ๆ ของโรงเรียนมาใช้บริการแนะแนวมากกว่าเด็กนักเรียนที่เก็บตัว เด็กที่มีสติปัญญาค่อนข้างต่ำ จะมาหาผู้แนะแนวเพื่อปรึกษาปัญหาต่าง ๆ และต้องการให้ผู้แนะแนวช่วยแก้ปัญหาให้ ได้ ก ที่ มี สติปัญญาสูง ชอบมาถามผู้แนะแนวเพื่อหาความรู้ แต่เด็กที่มีสติปัญญาดำจะไม่ทำเช่นนั้น

คัลป์ (Culp. 1981 : 145-149) ได้วิเคราะห์การให้บริการด้านกิจการนักศึกษาที่วิทยาลัยชุมชนซิมิโนล် พบว่า บริการที่เป็นประโยชน์กับนักศึกษาคือ การจัดบริการหางาน การจัดบริการให้คำปรึกษาและอาชีพ เทคนิคการเรียนและการปฐมนิเทศ ส่วนนักศึกษาใหม่สนใจที่จะใช้บริการให้คำปรึกษาในด้านการเรียนและอาชีพ บริการปฐมนิเทศและเทคนิคการเรียน ส่วนนักศึกษาที่ศึกษาในวิทยาลัยมากกว่าสองภาคเรียนไม่สนใจบริการให้คำปรึกษาด้านส่วนตัวและสังคม

ยัง (Young. 1969 : 1409-A-1410-A) ได้ศึกษา เรื่องสภาพการบริการแนะแนวในโรงเรียนมัธยมศึกษาเมืองบริติส โคลัมเบีย ผลการศึกษาพบว่า ความแตกต่างระหว่างการบริการแนะแนวในแต่ละโรงเรียน มีผลเนื่องมาจากการบริหารงานที่แตกต่างกัน การที่แต่ละโรงเรียนมีโปรแกรมการจัดการแนะแนวในโรงเรียนที่แตกต่างกันมีผลเนื่องมาจากการฝึกอบรมของบุคลากรแนะแนวในโรงเรียน คณะกรรมการการศึกษาของทุกโรงเรียนควรส่งเสริมการแนะแนวในโรงเรียนให้มากขึ้น และโรงเรียนที่อยู่ในจังหวัดควรจะช่วยโรงเรียนที่อยู่ในอำเภอและท้องถิ่น

รอตซ์ชาฟเฟอร์ (Rottchaffer. 1972 : 1488-A) ได้ศึกษาสภาพและขอบข่ายของบริการแนะแนวในโรงเรียนมัธยมศึกษาของสมาคมคริสเตียนแห่งชาติ จำนวน 20 แห่ง ผลการศึกษาพบว่า ครูใหญ่ทุกคนเห็นความจำเป็นของบริการแนะแนว และพยายามที่จะสนับสนุน โครงการนี้ให้สมบูรณ์ยิ่งขึ้น มีโรงเรียนเพียงส่วนน้อยเท่านั้นที่มีผู้แนะแนวเต็มเวลา ส่วนสาเหตุที่ทำให้โครงการแนะแนวในโรงเรียนไม่ประสบความสำเร็จตามที่คาดหวัง เป็นเพราะการขาดบุคลากรที่จะมาดำเนินงาน โรงเรียนมีผู้แนะแนวเต็มเวลาน้อย

เดอริจัน (Durgin. 1974 : 2674-A) ได้สำรวจสภาพการจัดโครงการแนะแนวอาชีพของโรงเรียนมัธยมศึกษาประเภทต่าง ๆ ในรัฐโอไฮโอ ผลการศึกษาพบว่า ผู้แนะแนวใช้เวลาสำหรับให้คำปรึกษามากที่สุด มีผู้ที่มาขอรับคำปรึกษาเป็นรายบุคคลส่วนมากมีปัญหาทางอารมณ์ และปัญหาส่วนตัว นักเรียนมาขอรับบริการแนะแนวด้านการศึกษามากที่สุด รองลงมาคือการอาชีพและการปรับตัว ผู้แนะแนวเห็นว่าการแนะแนวด้านอาชีพมีความสำคัญมาก แต่บริการต่าง ๆ ที่โครงการแนะแนวจัดให้โรงเรียนยังไม่เพียงพอ

โจนส์ (Jones. 1980 : 4411-A, 4412-A) ได้สำรวจความต้องการโครงการแนะแนวของนักเรียน ผู้ปกครอง และคณะกรรมการโรงเรียนในโรงเรียนมัธยมศึกษาของรัฐบาลประจำท้องถิ่น โดยใช้แบบสอบถามที่มีคำถามเกี่ยวกับความต้องการของนักเรียน 6 ประการ คือ ความต้องการทางการศึกษา ความต้องการทางอาชีพ ความต้องการทางสังคม ความต้องการทางด้านส่วนตัว ความต้องการทางด้านวิชาการ ความต้องการเกี่ยวกับหน้าที่การงาน ซึ่งผลการสำรวจพบว่า นักเรียนมีความต้องการทางด้านอาชีพและหน้าที่การงานสูงที่สุด รองลงมาคือความต้องการทางด้านวิชาการและความต้องการทางสังคมส่วนตัว

จากการศึกษาเอกสารและงานวิจัยที่เกี่ยวข้องดังกล่าว สรุปได้ว่า สถานศึกษาที่เป็นนิติบุคคลภายใต้การกำกับดูแลของสำนักงานเขตพื้นที่การศึกษานครนายก มีความเป็นอิสระ คล่องตัว สามารถบริหารจัดการศึกษาในสถานศึกษาได้สะดวก รวดเร็ว มีประสิทธิภาพตามหลักการกระจายอำนาจและการบริหารที่ใช้โรงเรียนเป็นฐาน การบริหารจัดการและแนวให้เกิดประสิทธิภาพ และประสิทธิผลนั้น จำเป็นต้องอาศัยความร่วมมือจากทุกคนทุกฝ่ายอย่างจริงจังและต่อเนื่อง เนื่องจากทุกปัญหาของผู้เรียนล้วนมีสาเหตุและไม่ได้เกิดขึ้นทันทีทันใด แต่เป็นการสั่งสมประสบการณ์ ทั้งในด้านความคิด ความรู้สึก และการกระทำ หากไม่ได้รับการช่วยเหลืออย่างทันท่วงทีอาจเกิดปัญหาและลูกถามจนยากต่อการแก้ไข ดังนั้นการบริหารจัดการและแนวจึงควรดำเนินการอย่างเป็นระบบเพื่อป้องกัน ดูแล ช่วยเหลือ และส่งเสริมพัฒนาผู้เรียนทุกคนให้บรรลุเป้าหมายของหลักสูตร โดยมีกระบวนการดำเนินงานเป็นขั้นตอน 4 ขั้นตอน คือ การวางแผน(Plan) มีการแต่งตั้งคณะกรรมการและแนวเพื่อศึกษาวิเคราะห์ข้อมูล สภาพความต้องการของผู้เรียน สภาพปัญหา นโยบายการจัดการศึกษา แผนพัฒนาการและแนว สภาพความพร้อมของสถานศึกษา รวมทั้งจัดทำแผนปฏิบัติการและแนว การปฏิบัติตามแผน (Do) มีการสร้างความตระหนัก ความเข้าใจกับบุคลากรทุกคน ทุกฝ่ายที่เกี่ยวข้องแล้วดำเนินการตามแผน การตรวจสอบ (Check) มีการติดตามและประเมินผลเพื่อตรวจสอบและทบทวนการดำเนินการที่ผ่านมา การปรับปรุง (Action) เป็นการนำผลการประเมินมาใช้ในการปรับปรุงและพัฒนาระบบการบริหารจัดการในทุกขั้นตอนให้มีประสิทธิภาพยิ่งขึ้น และมีการจัดทำรายงานผลการดำเนินการให้ผู้เกี่ยวข้องทราบและใช้เป็นข้อมูลสารสนเทศในการพัฒนาต่อไป