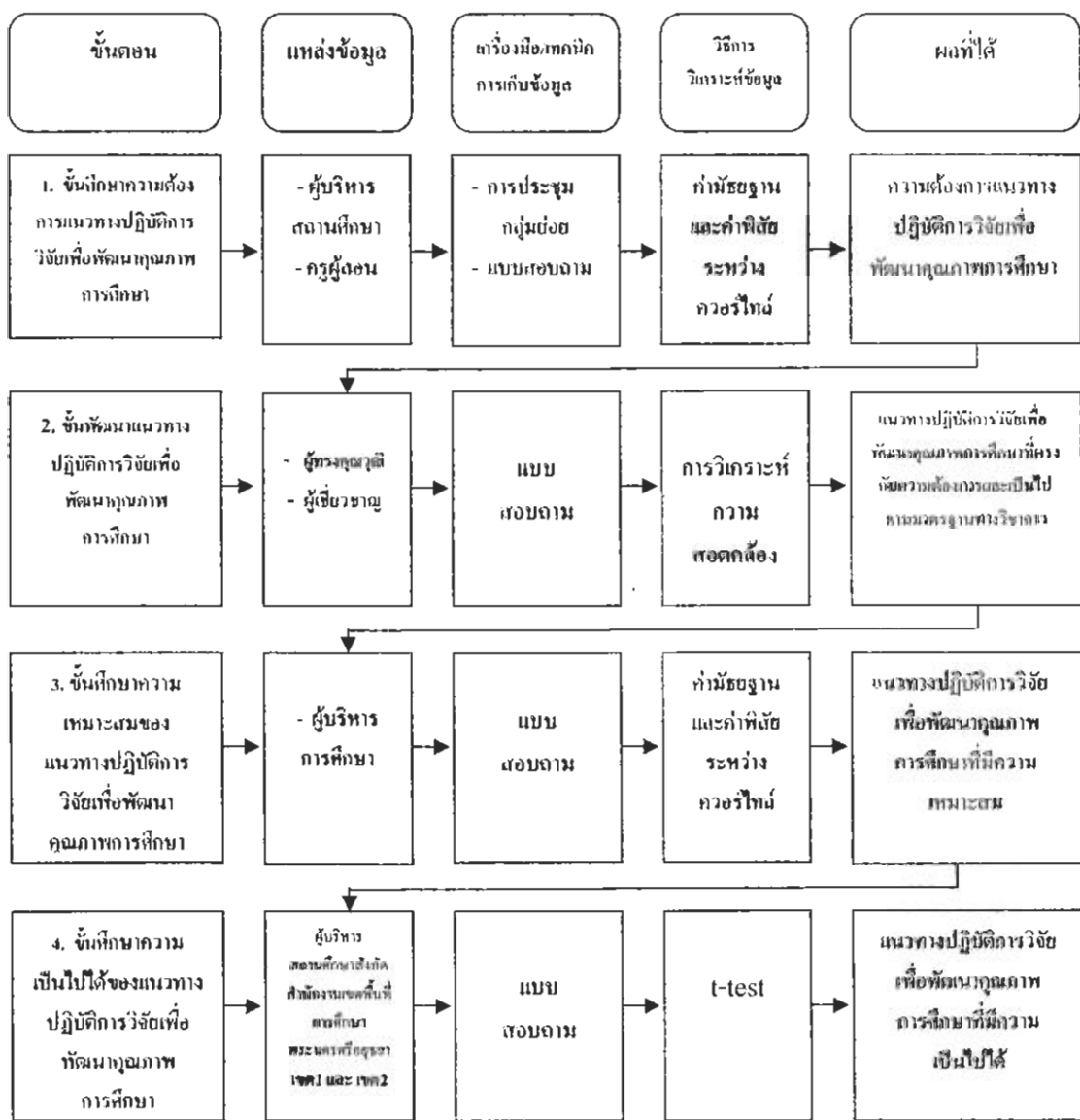




### บทที่ 3

### วิธีดำเนินการวิจัย

การวิจัยครั้งนี้ เป็นการวิจัยเชิงปริมาณ เรื่องการพัฒนาแนวทางปฏิบัติการวิจัยเพื่อพัฒนาคุณภาพการศึกษาของสถานศึกษาขั้นพื้นฐาน สังกัดสำนักงานเขตพื้นที่การศึกษา พระนครศรีอยุธยา เขต 1 และ เขต 2 ซึ่งผู้วิจัยกำหนดขั้นตอนการดำเนินการ ดังนี้



ภาพประกอบ 8 แสดงขั้นตอนวิธีดำเนินการทำวิจัย



จากภาพประกอบ 8 แสดงให้เห็นว่า ผู้วิจัยดำเนินการวิจัยเป็น 4 ขั้นตอน ดังนี้  
 ขั้นตอนที่ 1 ขั้นศึกษาความต้องการแนวทางปฏิบัติการวิจัยเพื่อพัฒนาคุณภาพ  
 การศึกษาของสถานศึกษาขั้นพื้นฐาน สังกัดสำนักงานเขตพื้นที่การศึกษาพระนครศรีอยุธยา เขต 1  
 และ เขต 2

ขั้นตอนที่ 2 ขั้นพัฒนาแนวทางปฏิบัติการวิจัยเพื่อพัฒนาคุณภาพการศึกษาของ  
 สถานศึกษาขั้นพื้นฐาน สังกัดสำนักงานเขตพื้นที่การศึกษาพระนครศรีอยุธยา เขต 1 และ เขต 2

ขั้นตอนที่ 3 ขั้นศึกษาความเหมาะสมของแนวทางปฏิบัติการวิจัยเพื่อพัฒนาคุณภาพ  
 การศึกษาของสถานศึกษาขั้นพื้นฐาน สังกัดสำนักงานเขตพื้นที่การศึกษาพระนครศรีอยุธยา เขต 1  
 และ เขต 2

ขั้นตอนที่ 4 ขั้นศึกษาความเป็นไปได้ของแนวทางปฏิบัติการวิจัยเพื่อพัฒนาคุณภาพ  
 การศึกษาของสถานศึกษาขั้นพื้นฐาน สังกัดสำนักงานเขตพื้นที่การศึกษาพระนครศรีอยุธยา เขต 1  
 และ เขต 2

ซึ่งมีรายละเอียด การดำเนินการวิจัยในแต่ละประเด็น ตามหัวเรื่อง ได้แก่

1. ประชากรและกลุ่มตัวอย่าง
2. เครื่องมือที่ใช้ในการวิจัย
3. การเก็บรวบรวมข้อมูล
4. การวิเคราะห์ข้อมูล
5. การนำเสนอผลการวิจัย

ขั้นตอนที่ 1 ขั้นศึกษาความต้องการแนวทางปฏิบัติการวิจัยเพื่อพัฒนาคุณภาพการศึกษาของ  
 สถานศึกษาขั้นพื้นฐาน สังกัดสำนักงานเขตพื้นที่การศึกษาพระนครศรีอยุธยา เขต 1 และ เขต 2

#### 1. ประชากรและกลุ่มตัวอย่าง

1.1 ประชากร ได้แก่ ผู้บริหารสถานศึกษาขั้นพื้นฐาน สังกัดสำนักงานเขตพื้นที่  
 การศึกษาพระนครศรีอยุธยา เขต 1 และ เขต 2 จำนวน 449 คน และ ครูวิชาการที่ดำรงตำแหน่งใน  
 สถานศึกษาขั้นพื้นฐาน สังกัดสำนักงานเขตพื้นที่การศึกษาพระนครศรีอยุธยา เขต 1 และ เขต 2  
 จำนวน 449 คน

1.2 กลุ่มตัวอย่าง ได้แก่ ผู้บริหารสถานศึกษาจำนวน 8 คนและครูวิชาการจำนวน  
 8 คน ของสถานศึกษา สังกัดสำนักงานเขตพื้นที่การศึกษาพระนครศรีอยุธยา เขต 1 และ เขต 2 รวม  
 ทั้งสิ้น 16 คน โดยใช้วิธีสุ่มตัวอย่างโดยไม่อาศัยทฤษฎีความน่าจะเป็น โดยวิธีการเลือกแบบจำเพาะ  
 เจะจงจากจำนวนประชากรแต่ละกลุ่มรวมกัน โดยเป็นการสุ่มตัวอย่างโดยพิจารณาจากเกณฑ์ที่



ผู้บริหารสถานศึกษาเพราะเป็นผู้มีหน้าที่สนับสนุนและส่งเสริมการทำวิจัยเพื่อพัฒนาคุณภาพ การศึกษาและครูวิชาการเป็นผู้มีความรู้ความเข้าใจในเรื่องการทำวิจัยเพื่อพัฒนาคุณภาพการศึกษา

## 2. เครื่องมือที่ใช้ในการวิจัย

2.1 ผู้วิจัยศึกษาข้อมูลเบื้องต้นเกี่ยวกับหลักการ แนวคิดและทฤษฎีเกี่ยวกับการ พัฒนาแนวทางปฏิบัติการวิจัยเพื่อพัฒนาการศึกษาของสถานศึกษาขั้นพื้นฐาน จากเอกสารและ งานวิจัยที่เกี่ยวข้อง เพื่อให้ได้ข้อมูลเบื้องต้น

2.2 ผู้วิจัยทำการศึกษาในเชิงหลักการ ทฤษฎี และแนวคิดที่เกี่ยวข้องรวมทั้ง ผลการวิจัยที่เกี่ยวข้อง จากหนังสือ ตำรา เอกสาร ดังรายการในเอกสารอ้างอิง มาสังเคราะห์กำหนด เป็นกรอบแนวคิดในการวิจัย โดยเน้นการสังเคราะห์แนวความคิดกับการวิจัยเพื่อพัฒนาคุณภาพ การศึกษาที่สอดคล้องกับวัตถุประสงค์ในการวิจัย และครอบคลุมประเด็นคำถามแนวทางปฏิบัติการ วิจัยเพื่อพัฒนาคุณภาพการศึกษาที่กำหนดไว้ โดยพิจารณาว่าแนวทางปฏิบัติการวิจัยเพื่อพัฒนา คุณภาพการศึกษาให้ครอบคลุมใน 6 ชั้น คือ

- 2.2.1 ชั้นกำหนดความต้องการการวิจัยเพื่อพัฒนาคุณภาพการศึกษา
- 2.2.2 ชั้นวางแผนการวิจัยเพื่อพัฒนาคุณภาพการศึกษา
- 2.2.3 ชั้นปฏิบัติการวิจัยเพื่อพัฒนาคุณภาพการศึกษา
- 2.2.4 ชั้นนิเทศ ติดตาม กำกับดูแล การวิจัยเพื่อพัฒนาคุณภาพการศึกษา
- 2.2.5 ชั้นสรุปการวิจัยเพื่อพัฒนาคุณภาพการศึกษา
- 2.2.6 ชั้นเผยแพร่การวิจัยเพื่อพัฒนาคุณภาพการศึกษา

## 2.3 เครื่องมือที่ใช้ในการวิจัย มีรายละเอียดดังต่อไปนี้

2.3.1 จัดทำร่างคำถามความต้องการแนวทางปฏิบัติการวิจัยเพื่อพัฒนา การศึกษาให้ครอบคลุมประเด็น 6 ชั้นตอนที่ได้จากการสังเคราะห์ นำเสนอประธานคณะกรรมการ และคณะกรรมการควบคุมวิทยานิพนธ์ตรวจสอบปรับปรุงแก้ไข

2.3.2 จัดประชุมเสวนากลุ่มตัวอย่าง โดยใช้เทคนิคการประชุมกลุ่มย่อย (Focus group) แสดงความต้องการแนวทางปฏิบัติการวิจัยเพื่อพัฒนาคุณภาพการศึกษา โดยผู้วิจัยใช้ แบบสอบถามประกอบ ซึ่งแบบสอบถามมีลักษณะเป็นแบบมาตราส่วนประมาณค่า 5 ระดับ เนื้อหาประกอบด้วยประเด็น 6 ชั้นตอนที่ได้จากการสังเคราะห์ดังกล่าวข้างต้น แล้วให้กลุ่มตัวอย่าง แสดงความคิดเห็นในแต่ละแนวทางปฏิบัติการวิจัยเพื่อพัฒนาคุณภาพการศึกษาแล้วสรุปผลการ ประชุมเป็นความต้องการแนวทางปฏิบัติการวิจัยเพื่อพัฒนาการศึกษาของสถานศึกษาขั้นพื้นฐาน สังกัดสำนักงานเขตพื้นที่การศึกษาพระนครศรีอยุธยา เขต 1 และ เขต 2

2.3.3 ผู้วิจัยได้ผลการประชุมเสวนากลุ่มความต้องการแนวทางปฏิบัติการวิจัย



เพื่อพัฒนาการศึกษาของสถานศึกษาขั้นพื้นฐาน สังกัดสำนักงานเขตพื้นที่การศึกษาพระนครศรีอยุธยา เขต 1 และ เขต 2

### 3. การเก็บรวบรวมข้อมูล

3.1 ผู้วิจัยทำการเก็บรวบรวมข้อมูล โดยทำหนังสือขอความร่วมมือในการเก็บรวบรวมข้อมูลจากบัณฑิตวิทยาลัยมหาวิทยาลัยราชภัฏพระนครศรีอยุธยา ขอความอนุเคราะห์ให้กลุ่มตัวอย่างในการวิจัย เข้าร่วมประชุมเพื่อศึกษาความต้องการแนวทางปฏิบัติการวิจัยเพื่อพัฒนาคุณภาพการศึกษา ในวันที่ 29 มีนาคม 2548 ณ หอประชุมมหาวิทยาลัยราชภัฏพระนครศรีอยุธยา โดยใช้แบบสอบถามประกอบการประชุม

3.2 จัดการประชุมกลุ่มย่อย (Focus group) โดยผู้ดำเนินการแจกเอกสารคู่มือการบริหารสถานศึกษาขั้นพื้นฐานที่เป็นนิรนุศลแก่ผู้บริหารสถานศึกษาและครูวิชาการ ได้ศึกษาแล้วร่วมแสดงความคิดเห็นต่อความต้องการแนวปฏิบัติการวิจัยเพื่อพัฒนาคุณภาพการศึกษาโดยประมวลจากความรู้และประสบการณ์เป็นไปอย่างธรรมชาติ จนได้สรุปความคิดเห็นเป็นมติของการประชุม ผู้วิจัยให้ผู้เข้าร่วมประชุมตอบแบบสอบถามตามประเด็นที่สรุปจากการประชุมแล้วรวบรวมแบบสอบถามนำไปวิเคราะห์ข้อมูลต่อไป

### 4. การวิเคราะห์ข้อมูล

4.1 การจัดกระทำข้อมูล นำผลจากการประชุมเสวนาในการตอบแบบสอบถามความต้องการการแนวทางปฏิบัติการวิจัยเพื่อพัฒนาคุณภาพการศึกษา ไปแจกแจงความถี่ของกลุ่มตัวอย่าง

4.2 การวิเคราะห์ข้อมูลโดยนำข้อมูลจากความต้องการความคิดเห็นและข้อเสนอแนะจากการประชุมเสวนา มาสังเคราะห์และบูรณาการของการแสดงความคิดเห็นของแต่ละแนวทาง ด้วยโปรแกรมสำเร็จรูป SPSS (Statistical Package for Social Sciences) โดยกำหนดเกณฑ์การยอมรับความต้องการแนวทางปฏิบัติการวิจัยเพื่อพัฒนาคุณภาพการศึกษา โดยใช้ค่ามัธยฐานตั้งแต่ระดับ 3.50 ขึ้นไป และค่าพิสัยระหว่างควอร์ไทล์ไม่เกิน 2.00 จึงถือว่าแนวทางประเด็นนั้น ๆ เป็นความต้องการแนวทางปฏิบัติการวิจัยเพื่อพัฒนาคุณภาพการศึกษาที่ยอมรับได้

### 5. การนำเสนอผลการวิจัย

นำเสนอในรูปแบบของตารางประกอบความเรียงในบทที่ 4



## ขั้นตอนที่ 2 ขั้นพัฒนาแนวทางปฏิบัติการวิจัยเพื่อพัฒนาการศึกษาของสถานศึกษา สังกัด สำนักงานเขตพื้นที่การศึกษาพระนครศรีอยุธยา เขต 1 และ เขต 2

### 1. ประชากรและกลุ่มตัวอย่าง

1.1 ประชากร เนื่องจากการพัฒนาแนวทางปฏิบัติการวิจัยเพื่อพัฒนาคุณภาพการศึกษาของสถานศึกษาขั้นพื้นฐาน สังกัดสำนักงานเขตพื้นที่การศึกษาพระนครศรีอยุธยา เขต 1 และ เขต 2 ซึ่งต้องอาศัยความคิดเห็นจากผู้เชี่ยวชาญที่มีความรู้ ประสบการณ์ และความเชี่ยวชาญในเรื่องการวิจัยเพื่อพัฒนาคุณภาพการศึกษา ดังนั้นจึงกำหนดคุณสมบัติของผู้เชี่ยวชาญ คือ มีวุฒิไม่ต่ำกว่าปริญญาโททางด้านการศึกษาหรือสาขาที่เกี่ยวข้อง และปฏิบัติงานหรือดำรงตำแหน่งในโรงเรียนหรือหน่วยงานทางการศึกษา และมีประสบการณ์ด้านบริหารการศึกษาหรือเกี่ยวข้องกับการศึกษาไม่น้อยกว่า 10 ปี

1.2 กลุ่มตัวอย่าง ได้แก่ ผู้เชี่ยวชาญจำนวน 8 คน ตรวจสอบความตรงตามเนื้อหา (Content validity) โดยมีเกณฑ์คัดเลือกผู้เชี่ยวชาญ คือ มีวุฒิไม่ต่ำกว่าปริญญาโททางด้านการศึกษาหรือสาขาที่เกี่ยวข้อง และปฏิบัติงานหรือดำรงตำแหน่งในโรงเรียนหรือหน่วยงานทางการศึกษา และมีประสบการณ์ด้านบริหารการศึกษาหรือเกี่ยวข้องกับการศึกษาไม่น้อยกว่า 10 ปี

### 2. เครื่องมือที่ใช้ในการวิจัย

ผู้วิจัยได้สร้างเครื่องมือโดยดำเนินการสร้างคำถามลำดับขั้นตอน ดังต่อไปนี้

2.1 ผู้วิจัยจัดทำร่างแบบสอบถาม ฉบับที่ 2 โดยการนำผลจากการสังเคราะห์ในขั้นตอนที่ 1 และผลของความต้องการจากการประชุมเสวนาในครั้งที่ 1 มาเป็นโครงสร้างในการสร้างแบบสอบถาม และเป็นไปตามมาตรฐานทางวิชาการ

2.2 ตรวจสอบเครื่องมือ นำเสนอประธานกรรมการและกรรมการควบคุมวิทยานิพนธ์ ให้ข้อเสนอแนะ ปรับปรุงแก้ไข เพื่อให้ได้ฉบับที่สมบูรณ์

2.3 ผู้วิจัยโดยทำหนังสือขอความร่วมมือในการเก็บรวบรวมข้อมูลจากบัณฑิตวิทยาลัยมหาวิทยาลัยราชภัฏพระนครศรีอยุธยา ขอความอนุเคราะห์ให้กลุ่มตัวอย่างที่เป็นผู้ทรงคุณวุฒิในการวิจัยครั้งนี้ตอบแบบสอบถามที่ปรับปรุงแก้ไขแล้วให้ผู้ทรงคุณวุฒิจำนวน 5 คน ตรวจสอบความตรงตามเนื้อหา (Content validity) โดยมีเกณฑ์คัดเลือกผู้ทรงคุณวุฒิ คือ มีวุฒิไม่ต่ำกว่าระดับปริญญาเอกทางด้านการศึกษาหรือสาขาที่เกี่ยวข้อง และปฏิบัติงานหรือดำรงตำแหน่งในโรงเรียนหรือหน่วยงานทางการศึกษาและมีประสบการณ์ด้านบริหารการศึกษาหรือเกี่ยวข้องกับการศึกษาไม่น้อยกว่า 10 ปี เพื่อรวบรวมข้อเสนอแนะที่ได้จากผู้ทรงคุณวุฒิมาพิจารณาปรับปรุงแก้ไขแบบสอบถามตามข้อเสนอแนะ และจัดทำแบบสอบถามให้ถูกต้องสมบูรณ์อีกครั้ง



2.4 ผู้วิจัยนำผลจากข้อ 2.3 มาสังเคราะห์ขั้นต้นเพื่อสร้างแบบสอบถามการพัฒนาแนวทางปฏิบัติการวิจัยเพื่อพัฒนาคุณภาพการศึกษา เป็นแบบสอบถามที่มีโครงสร้าง แบ่งเป็น 2 ตอน ดังนี้ ตอนที่ 1 เป็นแบบสอบถามสถานภาพของผู้ตอบแบบสอบถาม มีลักษณะเป็นแบบตรวจสอบรายการ ตอนที่ 2 เป็นแบบสอบถามเกี่ยวกับพัฒนาแนวทางปฏิบัติการวิจัยเพื่อพัฒนาคุณภาพการศึกษาของสถานศึกษาขั้นพื้นฐาน โดยให้ผู้เชี่ยวชาญตรวจสอบคุณภาพของแนวทางปฏิบัติการวิจัยเพื่อพัฒนาคุณภาพการศึกษา คือ แนวทางที่ตรงกับความต้องการของกลุ่มตัวอย่างในขั้นตอนที่ 1 หรือไม่และแนวทางที่ได้เป็นไปตามมาตรฐานทางวิชาการหรือไม่ พร้อมทั้งให้ผู้เชี่ยวชาญได้เพิ่มเติมความเห็นในส่วนต่างๆของแนวทางปฏิบัติการวิจัยเพื่อพัฒนาคุณภาพการศึกษา ดังตัวอย่างต่อไปนี้

...ตอนที่ 2 แบบสำรวจความคิดเห็นเกี่ยวกับคุณภาพของแนวทางปฏิบัติการวิจัยเพื่อพัฒนาคุณภาพการศึกษา

คำชี้แจง ขอให้ท่านพิจารณาข้อความและรายการย่อยของแนวทางปฏิบัติการวิจัยเพื่อพัฒนาคุณภาพการศึกษาของสถานศึกษาขั้นพื้นฐานสังกัดสำนักงานเขตพื้นที่การศึกษาพระนครศรีอยุธยา เขต 1 และเขต 2 ซึ่งผู้วิจัยสร้างขึ้นว่าตรงกับความต้องการ และเป็นไปตามมาตรฐานทางวิชาการหรือไม่

แนวทางปฏิบัติการวิจัยเพื่อพัฒนาคุณภาพการศึกษา	ความคิดเห็นของผู้เชี่ยวชาญ			
	ตรงกับความต้องการ ของผู้เกี่ยวข้อง		เป็นไปตามมาตรฐานทางวิชาการ	
	ตรง	ไม่ตรง	เป็น	ไม่เป็น
1. ขั้นกำหนดความต้องการการวิจัยเพื่อพัฒนาคุณภาพ การศึกษา				
1.1 ศึกษาปัญหาและ/หรือความต้องการเกี่ยวกับผลของการจัดการศึกษาของสถานศึกษาคู่วิธีการที่หลากหลาย เช่น การประชุมกลุ่มย่อย การวิจัยเชิงสำรวจ การตรวจสอบผลสัมฤทธิ์ทางการเรียน รายงานการประเมินคุณภาพการศึกษา เป็นต้น				
1.2 ร่วมกันวิเคราะห์หาสาเหตุของปัญหาและ/หรือความต้องการข้องเกี่ยวกับผลของการจัดการศึกษาของสถานศึกษา โดยใช้เทคนิคการวิเคราะห์ที่เหมาะสม เช่น แผนผังก้างปลา การระดมความคิด เป็นต้น				
1.3 .....				

ภาพประกอบ 9 ตัวอย่างแบบสอบถามเพื่อการวิจัยสำหรับผู้เชี่ยวชาญ



### 3. การเก็บรวบรวมข้อมูล

3.1 ผู้วิจัยโดยทำหนังสือขอความร่วมมือในการเก็บรวบรวมข้อมูลจากบัณฑิตวิทยาลัยมหาวิทยาลัยราชภัฏพระนครศรีอยุธยา ขอความอนุเคราะห์ให้กลุ่มตัวอย่างที่เป็นผู้เชี่ยวชาญจำนวน 8 คน เพื่อตรวจสอบความคิดเห็นว่าตรงกับความต้องการของผู้เกี่ยวข้อง และเป็นไปตามมาตรฐานทางวิชาการหรือไม่ เกณฑ์ในการวิเคราะห์ความคิดเห็นของผู้เชี่ยวชาญเกี่ยวกับ โดยคำนวณหาค่าดัชนีความสอดคล้อง (IOC : Index of concurrence) คัดเลือกข้อความที่มีค่าดัชนีความสอดคล้องตั้งแต่ 0.5 ไปได้และปรับปรุงข้อคำถามในหัวข้อที่มีค่าดัชนีความสอดคล้องน้อยกว่า 0.5

3.2 ผู้วิจัยเก็บรวบรวมข้อมูลด้วยตนเอง

### 4. การวิเคราะห์ข้อมูล

4.1 นำข้อมูลที่ได้รับมาวิเคราะห์และสรุปเป็นการพัฒนาแนวทางปฏิบัติการวิจัยเพื่อพัฒนาคุณภาพการศึกษาของสถานศึกษาขั้นพื้นฐาน สังกัดสำนักงานเขตพื้นที่การศึกษาพระนครศรีอยุธยา เขต 1 และ เขต 2 มาวิเคราะห์หาค่าดัชนีความสอดคล้อง (IOC : Index of concurrence) (ชินขง ราชวงษ์. 2543 : 9-10)

4.2 นำข้อมูลจากแบบสอบถามคุณภาพของแนวทางปฏิบัติการวิจัยเพื่อพัฒนาคุณภาพการศึกษาที่ได้จากความคิดเห็นของผู้เชี่ยวชาญมาจำแนกค่าดีและร้อยละ โดยกำหนดเกณฑ์ในการประเมินของความตรงกับความต้องการและเป็นไปตามมาตรฐานทางวิชาการ ซึ่งถ้าผู้เชี่ยวชาญมีความคิดเห็นตรงกันอย่างน้อย ร้อยละ 75 ขึ้นไปของทั้งสองประเด็นว่าเป็นแนวทางปฏิบัติการวิจัยเพื่อพัฒนาคุณภาพการศึกษาที่ตรงกับความต้องการและเป็นไปตามมาตรฐานทางวิชาการ ผู้วิจัยจะเก็บแนวทางนั้นไว้ เพราะถือว่าเป็นแนวทางปฏิบัติการวิจัยเพื่อพัฒนาคุณภาพการศึกษาในขั้นที่ยอมรับได้ ส่วนข้อที่ไม่เป็นไปตามเกณฑ์ที่กำหนดผู้วิจัยจะตัดทิ้ง

### 5. การนำเสนอผลการวิจัย

นำเสนอในรูปแบบของตารางประกอบความเรียงในบทที่ 4

ขั้นตอน 3 การศึกษาความเหมาะสมของแนวทางปฏิบัติการวิจัยเพื่อพัฒนาคุณภาพการศึกษาของสถานศึกษาขั้นพื้นฐานสังกัดสำนักงานเขตพื้นที่การศึกษาพระนครศรีอยุธยา เขต 1 และ เขต 2

#### 1. ประชากรและกลุ่มตัวอย่าง

1.1 ประชากร ได้แก่ ผู้อำนวยการสำนักงานเขตพื้นที่การศึกษาพระนครศรีอยุธยา เขต 1 จำนวน 1 คน และ เขต 2 จำนวน 1 คน รองผู้อำนวยการสำนักงานเขตพื้นที่การศึกษาพระนครศรีอยุธยา เขต 1 จำนวน 3 คน และ เขต 2 จำนวน 3 คน ผู้ช่วยผู้อำนวยการสำนักงาน



เขตพื้นที่การศึกษาพระนครศรีอยุธยา เขต 1 จำนวน 3 คน และ เขต 2 จำนวน 2 คน และหัวหน้ากลุ่มนิเทศ ติดตามและประเมินผลการจัดการศึกษาขั้นพื้นฐาน สังกัดสำนักงานเขตพื้นที่การศึกษาพระนครศรีอยุธยา เขต 1 จำนวน 1 คน และ เขต 2 จำนวน 1 คน โดยผู้บริหารการศึกษาเป็นผู้ปฏิบัติหน้าที่เกี่ยวข้องโดยตรงกับการจัดการศึกษาของสถานศึกษาขั้นพื้นฐานในสังกัด ซึ่งจะสามารถพิจารณาความเหมาะสมของการพัฒนาแนวทางปฏิบัติการวิจัยเพื่อพัฒนาการศึกษาได้ตรงกับบริบทของสถานศึกษาขั้นพื้นฐาน สังกัดสำนักงานเขตพื้นที่การศึกษาพระนครศรีอยุธยา เขต 1 และ เขต 2

1.2 กลุ่มตัวอย่าง ได้แก่ ผู้อำนวยการสำนักงานเขตพื้นที่การศึกษาพระนครศรีอยุธยา เขต 1 จำนวน 1 คน และ เขต 2 จำนวน 1 คน หรือรองผู้อำนวยการสำนักงานเขตพื้นที่การศึกษาพระนครศรีอยุธยา เขต 1 จำนวน 2 คน และ เขต 2 จำนวน 2 คน และ หัวหน้ากลุ่มนิเทศ ติดตามและประเมินผลการจัดการศึกษาสังกัดสำนักงานเขตพื้นที่การศึกษาพระนครศรีอยุธยา เขต 1 จำนวน 1 คน และ เขต 2 จำนวน 1 คน แบ่งเป็นเขตพื้นที่การศึกษาละ 4 คน รวมเป็น 8 คน ดำเนินการสุ่มตัวอย่างโดยไม่อาศัยทฤษฎีความน่าจะเป็น ด้วยการเลือกแบบเจาะจง โดยที่ผู้บริหารการศึกษาที่ปฏิบัติงานที่สำนักงานเขตพื้นที่การศึกษานั้นมีหน้าที่โดยตรงในการบังคับบัญชา กำกับ ติดตาม ตลอดจนการนิเทศการบริหารงานและการปฏิบัติงานตามภารกิจของสถานศึกษาขั้นพื้นฐานในสังกัด ดังนั้นกลุ่มตัวอย่างจึงสามารถให้ความคิดเห็นในเรื่องความเหมาะสมของการพัฒนาแนวทางปฏิบัติการวิจัยเพื่อพัฒนาคุณภาพการศึกษาได้

## 2. เครื่องมือที่ใช้ในการวิจัย

ผู้วิจัยดำเนินการตามลำดับขั้นตอน ดังต่อไปนี้

2.1 การสร้างและพัฒนาเครื่องมือวิจัย ผู้วิจัยนำผลการวิเคราะห์ในขั้นตอนที่ 2 มา กำหนดข้อคำถามเรื่องความเหมาะสมของการพัฒนาแนวทางปฏิบัติการวิจัยเพื่อพัฒนาคุณภาพการศึกษา ตามข้อสรุปในขั้นตอนที่ 2 โดยจัดทำแบบสอบถามที่มีลักษณะเป็นแบบมาตราส่วนประมาณค่า 5 ระดับ ซึ่งค่าตัวเลขในสเกลแสดงให้เห็นถึงระดับความเหมาะสมของแนวทางปฏิบัติการวิจัยเพื่อพัฒนาคุณภาพการศึกษา โดยกำหนดเกณฑ์การยอมรับความเหมาะสมของแนวทางปฏิบัติการวิจัยเพื่อพัฒนาคุณภาพการศึกษา โดยใช้ค่ามัธยฐานตั้งแต่ระดับ 3.50 ขึ้น ไปและค่าพิสัยระหว่างควอร์ไทล์ไม่เกิน 2.00 ของค่าคะแนนของความคิดเห็นเกี่ยวกับแนวทางปฏิบัติการวิจัยเพื่อพัฒนาคุณภาพการศึกษาแต่ละแนวทาง จึงถือว่าแนวทางประเด็นนั้น ๆ มีความเหมาะสมที่เป็นแนวทางปฏิบัติการวิจัยเพื่อพัฒนาคุณภาพการศึกษาเป็นที่ยอมรับได้

2.2 ตรวจสอบเครื่องมือ โดยนำเสนอประธานกรรมการและกรรมการควบคุมวิทยานิพนธ์ ให้ข้อเสนอแนะ ปรับปรุงแก้ไข เพื่อให้ได้ฉบับที่สมบูรณ์





2.3 นำแนวทางปฏิบัติการวิจัยเพื่อพัฒนาคุณภาพการศึกษา สร้างเป็นแบบสอบถามที่มีโครงสร้าง แบ่งเป็น 2 ตอน คือ ตอนที่ 1 แบบสอบถามข้อมูลเบื้องต้นของผู้ตอบแบบสอบถามเป็นลักษณะแบบตรวจสอบรายการ ตอนที่ 2 แบบสอบถามเกี่ยวกับการพัฒนาแนวทางปฏิบัติการวิจัยเพื่อพัฒนาคุณภาพการศึกษา โดยให้ผู้บริหารการศึกษาดูสอบคุณภาพของแนวทางปฏิบัติการวิจัยเพื่อพัฒนาคุณภาพการศึกษาว่าแนวทางปฏิบัติมีความเหมาะสมหรือไม่ พร้อมทั้งเพิ่มเติมความเห็นในส่วนต่าง ๆ ของแนวทางการวิจัยเพื่อพัฒนาคุณภาพการศึกษา ดังตัวอย่างต่อไปนี้

แบบสำรวจความคิดเห็นเกี่ยวกับความเหมาะสมของแนวทางปฏิบัติการวิจัยเพื่อพัฒนาคุณภาพการศึกษาของสถานศึกษาขั้นพื้นฐาน สังกัดสำนักงานเขตพื้นที่การศึกษาพระนครศรีอยุธยา เขต 1 และ เขต 2

**คำชี้แจง** โปรดกาเครื่องหมาย ✓ ลงในช่องว่างซึ่งตรงกับความคิดเห็นของท่านเกี่ยวกับแนวทางปฏิบัติการวิจัยเพื่อพัฒนาคุณภาพการศึกษาของสถานศึกษาขั้นพื้นฐานสังกัดสำนักงานเขตพื้นที่การศึกษาพระนครศรีอยุธยา เขต 1 และ เขต 2 ว่ามีความเหมาะสมมากน้อยเพียงใด

แนวทางปฏิบัติการวิจัยเพื่อพัฒนาคุณภาพการศึกษา	ระดับความเหมาะสม				
	← มาก		→ น้อย		
	5	4	3	2	1
<b>1. ขึ้นกำหนดความต้องการการวิจัยเพื่อพัฒนาคุณภาพการศึกษา</b>					
1.1 แต่งตั้งคณะทำงานเพื่อศึกษาปัญหาและ/หรือความต้องการเกี่ยวกับการจัดการศึกษาของสถานศึกษาด้วยวิธีการที่หลากหลาย เช่น การประชุมกลุ่มย่อย การสำรวจข้อมูล การตรวจสอบผลสัมฤทธิ์ทางการเรียน รายงานการประเมินคุณภาพการศึกษา เป็นต้น	....	....	....	....	....
1.2 ร่วมกันวิเคราะห์สาเหตุของปัญหาและ/หรือความต้องการเกี่ยวกับการจัดการศึกษาของสถานศึกษาโดยใช้เทคนิคการวิเคราะห์ที่เหมาะสม อาทิเช่น แผนผังก้างปลา การระดมความคิด เป็นต้น	....	....	....	....	....
1.3 .....	....	....	....	....	....

ภาพประกอบ 10 ตัวอย่างแบบสอบถามเพื่อการวิจัย สำหรับผู้บริหารการศึกษา

### 3. การเก็บรวบรวมข้อมูล

3.1 ผู้วิจัยโดยทำหนังสือขอความร่วมมือในการเก็บรวบรวมข้อมูลจากบัณฑิตวิทยาลัยมหาวิทยาลัยราชภัฏพระนครศรีอยุธยา ขอความอนุเคราะห์ให้กลุ่มตัวอย่างที่เป็นผู้บริหารการศึกษาสังกัดสำนักงานเขตพื้นที่การศึกษาพระนครศรีอยุธยา เขต 1 และ เขต 2 แบ่งเป็นสำนักงานเขตพื้นที่การศึกษาละ 4 คน รวมเป็น 8 คน



3.2 ผู้วิจัยเก็บรวบรวมข้อมูลด้วยตนเอง

#### 4. การวิเคราะห์ข้อมูล

4.1 นำข้อมูลจากการแสดงความคิดเห็นของผู้บริหารการศึกษาของแต่ละแนวทาง มาวิเคราะห์ข้อมูลทางสถิติโดยใช้โปรแกรมสำเร็จรูป SPSS (Statistical package for social sciences) โดยกำหนดเกณฑ์การยอมรับความเหมาะสมของแนวทางปฏิบัติการทำวิจัยเพื่อพัฒนาคุณภาพ การศึกษา โดยใช้ค่ามัธยฐานตั้งแต่ระดับ 3.50 ขึ้นไป และค่าพิสัยระหว่างควอร์ไทล์ไม่เกิน 2.00 จึง ถือว่าแนวทางปฏิบัติในประเด็นนั้นๆ มีความเหมาะสม เป็นที่ยอมรับได้

#### 5. การนำเสนอผลการวิจัย

นำเสนอในรูปแบบของตารางประกอบความเรียง ในบทที่ 4

**ขั้นตอนที่ 4** ขั้นศึกษาความเป็นไปได้ของแนวทางปฏิบัติการวิจัยเพื่อพัฒนาคุณภาพการศึกษาของ สถานศึกษาขั้นพื้นฐานสังกัดสำนักงานเขตพื้นที่การศึกษาพระนครศรีอยุธยา เขต 1 และ เขต 2

##### 1. ประชากรและกลุ่มตัวอย่าง

1.1 ประชากร ได้แก่ ผู้บริหารสถานศึกษาขั้นพื้นฐานสังกัดสำนักงานเขตพื้นที่ การศึกษาพระนครศรีอยุธยา เขต 1 และ เขต 2 จำนวน 449 คน

1.2 กลุ่มตัวอย่าง ในการวิจัยครั้งนี้ ใช้ขนาดกลุ่มตัวอย่างกำหนดโดยการใช้สูตรของ ทาโร ยามาเน (ยูทธ โภชวรรณ, 2545 : 107-109) ดังนี้

$$n = \frac{N}{1+Ne^2}$$

เมื่อ  $n$  = ขนาดกลุ่มตัวอย่าง

$N$  = ขนาดกลุ่มประชากร

$e$  = ระดับความคลาดเคลื่อนที่ยอมให้เกิดขึ้นได้  
ในที่นี้กำหนดไว้ที่ระดับ .05

เมื่อใช้สูตรคำนวณคิดจากกลุ่มประชากร คือ ผู้บริหารสถานศึกษาขั้นพื้นฐาน สังกัด สำนักงานเขตพื้นที่การศึกษาพระนครศรีอยุธยา เขต 1 และ เขต 2 รวมทั้งสิ้น 449 คน และทำการ หาคัดส่วนจะได้ขนาดของกลุ่มตัวอย่าง มีจำนวนเท่ากับ 210 คน โดยผู้บริหารสถานศึกษา ขั้นพื้นฐาน เพราะผู้บริหารสถานศึกษามีบทบาทหน้าที่โดยตรงในการปฏิบัติการวิจัยเพื่อพัฒนา



คุณภาพการศึกษา อันเป็นภารกิจที่สำคัญประการหนึ่งในการบริหารงานวิชาการ ดังนั้น ความคิดเห็นในเรื่องความเป็นไปได้ของแนวทางปฏิบัติการวิจัยเพื่อพัฒนาคุณภาพการศึกษา ที่เกิดจากผู้ปฏิบัติโดยตรงจะเป็นประโยชน์ และเกิดคุณค่าต่องานวิจัยเป็นอย่างยิ่ง

## 2. เครื่องมือที่ใช้ในการวิจัย

เครื่องมือที่ใช้ในการเก็บรวบรวมข้อมูล ได้แก่ แบบสอบถามเรื่องการพัฒนาแนวทางการวิจัยของ สถานศึกษาชั้นพื้นฐานซึ่งเป็นแบบสอบถามแบบมีโครงสร้างที่ผู้วิจัยสร้างขึ้นจากหลักการ แนวคิด ทฤษฎีและงานวิจัยที่เกี่ยวข้อง แบ่งออกเป็น 2 ตอน ดังนี้ ตอนที่ 1 แบบสอบถามข้อมูลเบื้องต้น ของผู้ตอบแบบสอบถามโดยเป็นลักษณะแบบตรวจสอบรายการ ตอนที่ 2 แบบสอบถามระดับ ความเป็นไปได้ของแนวทางปฏิบัติการวิจัยพัฒนาคุณภาพการศึกษา เป็นแบบสอบถามแบบ ประมาณค่าชนิดกำหนดคำตอบเป็น 5 ระดับ โดยสอบถามระดับความเป็นไปได้ของแนวทาง ปฏิบัติการวิจัยเพื่อพัฒนาคุณภาพการศึกษา ซึ่งให้ค่าน้ำหนักคะแนน ดังนี้

ระดับ 5 หมายถึง แนวทางปฏิบัติการวิจัยในข้อนั้นสามารถนำไปปฏิบัติได้จริงใน บริบทของ สถานศึกษาแต่ละแห่ง ประมาณร้อยละ 81-100

ระดับ 4 หมายถึง แนวทางปฏิบัติการวิจัยในข้อนั้นสามารถนำไปปฏิบัติได้จริงใน บริบทของสถานศึกษาแต่ละแห่ง ประมาณร้อยละ 61-80

ระดับ 3 หมายถึง แนวทางปฏิบัติการวิจัยในข้อนั้นสามารถนำไปปฏิบัติได้จริงใน บริบทของสถานศึกษาแต่ละแห่ง ประมาณร้อยละ 41-60

ระดับ 2 หมายถึง แนวทางปฏิบัติการวิจัยในข้อนั้นสามารถนำไปปฏิบัติได้จริงใน บริบทของสถานศึกษาแต่ละแห่ง ประมาณร้อยละ 21-40

ระดับ 1 หมายถึง แนวทางปฏิบัติการวิจัยในข้อนั้นสามารถนำไปปฏิบัติได้จริงใน บริบทของสถานศึกษาแต่ละแห่ง ประมาณร้อยละ 1-20

ค่าคะแนนที่สอบวัดความคิดเห็นของผู้บริหารสถานศึกษาชั้นพื้นฐานสังกัดสำนักงาน เขตพื้นที่การศึกษาพระนครศรีอยุธยา เขต 1 และ เขต 2 ที่พิจารณาเห็นว่าแนวทางแนวทาง ปฏิบัติการวิจัยเพื่อพัฒนาคุณภาพการศึกษาในข้อนั้นสามารถนำไปปฏิบัติได้จริงในบริบทด้าน สภาพงานและสิ่งแวดล้อม ทรัพยากรและความพร้อมของบุคลากรของสถานศึกษาแต่ละแห่ง โดย คะแนนความคิดเห็นดังกล่าวต้องมีค่าเฉลี่ยตั้งแต่ 3.50 ขึ้นไปจึงจะถือว่ายอมรับได้

## 3. การเก็บรวบรวมข้อมูล

### 3.1 ผู้วิจัยทำหนังสือขอความอนุเคราะห์จากบัณฑิตวิทยาลัยมหาวิทยาลัยราชภัฏ-



พระนครศรีอยุธยาถึงกลุ่มตัวอย่างที่เป็นผู้บริหารสถานศึกษาสังกัดสำนักงานเขตพื้นที่การศึกษา  
พระนครศรีอยุธยา เขต 1 และ เขต 2

3.2 ผู้วิจัยเก็บข้อมูลด้วยตนเองซึ่งเก็บแบบสอบถามได้ 181 ฉบับ คิดเป็นร้อยละ 86  
เนื่องด้วยมีข้อจำกัด เช่น การคมนาคมไม่สะดวก ระยะเวลาในการเก็บข้อมูลมีจำกัด เป็นต้น

#### 4. การวิเคราะห์ข้อมูล

ผู้วิจัยจึงวิเคราะห์ข้อมูลโดยใช้โปรแกรมสำเร็จรูป SPSS (Statistical package for social  
sciences) โดยกำหนดวิธีการวิเคราะห์ข้อมูลทางสถิติไว้ ดังนี้

4.1 การวิเคราะห์ค่าความสถิติการบรรยายของข้อมูลต่าง ๆ เกี่ยวกับข้อมูลเบื้องต้น  
ของผู้ตอบแบบสอบถาม ใช้การแจกแจงความถี่ และ ค่าร้อยละ

4.2 ความเป็นไปได้ของการพัฒนาแนวทางการวิจัยพัฒนาคุณภาพการศึกษาโดย  
ผู้วิจัยตั้งค่าสมมุติฐานที่จะทำการเก็บข้อมูลไว้ล่วงหน้าว่าค่าเฉลี่ย ( $\bar{X}$ ) ของคะแนนแนวทางการ  
ปฏิบัติทั้งที่เป็นรายชื่อและรายชั้นตอนจะต้องมีค่าไม่ต่ำกว่า 3.50 จึงจะยอมรับแนวทางปฏิบัติการ  
วิจัยเพื่อพัฒนาคุณภาพการศึกษาในรายชื่อนั้นว่ามีความเป็นไปได้

4.3 การตรวจให้คะแนน ดังนี้

ระดับของความเป็นไปได้	5	กำหนดค่าคะแนน	5
ระดับของความเป็นไปได้	4	กำหนดค่าคะแนน	4
ระดับของความเป็นไปได้	3	กำหนดค่าคะแนน	3
ระดับของความเป็นไปได้	2	กำหนดค่าคะแนน	2
ระดับของความเป็นไปได้	1	กำหนดค่าคะแนน	1

เนื่องจากกลุ่มตัวอย่างมีขนาดใหญ่ (มากกว่า 25 คน) และผู้วิจัยต้องการให้ผลการ  
วิเคราะห์ข้อมูลจากกลุ่มตัวอย่างครั้งนี้ สามารถสรุปอ้างอิงไปถึงกลุ่มประชากรที่เป็นผู้บริหาร  
สถานศึกษาขั้นพื้นฐาน สังกัดสำนักงานเขตพื้นที่การศึกษาพระนครศรีอยุธยา เขต 1 และ เขต 2  
ทั้งหมดได้ ผู้วิจัยจึงทำการทดสอบเพื่ออ้างอิงค่าเฉลี่ยด้วย t-test ตามเกณฑ์ที่ตั้งเป็นสมมุติฐานไว้  
ล่วงหน้า คือ  $\mu > 3.50$

#### 5. การนำเสนอผลการวิจัย

นำเสนอในรูปแบบของตารางประกอบความเรียง ในบทที่ 4