

### บทที่ 3

#### วิธีดำเนินการวิจัย

การวิจัยครั้งนี้เป็นการศึกษาเรื่อง การพัฒนาแนวทางปฏิบัติงานศูนย์การเรียนรู้ชุมชน  
จังหวัดพระนครศรีอยุธยา ผู้วิจัยดำเนินการวิจัยแบ่งออกเป็น 4 ชั้น คือ

ชั้น 1 ศึกษาความต้องการแนวทางปฏิบัติงานศูนย์การเรียนรู้ชุมชนจังหวัดพระนครศรีอยุธยา

ชั้น 2 พัฒนาแนวทางปฏิบัติงานศูนย์การเรียนรู้ชุมชนจังหวัดพระนครศรีอยุธยา

ชั้น 3 ศึกษาความเหมาะสมของแนวทางปฏิบัติงานศูนย์การเรียนรู้ชุมชนจังหวัด

พระนครศรีอยุธยา

ชั้น 4 ศึกษาความเป็นไปได้ของแนวทางปฏิบัติงานศูนย์การเรียนรู้ชุมชนจังหวัด

พระนครศรีอยุธยา

ผู้วิจัยมีการดำเนินการตามขั้น ดังต่อไปนี้

#### ขั้น 1 ศึกษาความต้องการแนวทางปฏิบัติงานศูนย์การเรียนรู้ชุมชนจังหวัดพระนครศรีอยุธยา

ในการศึกษาความต้องการแนวทางปฏิบัติงานศูนย์การเรียนรู้ชุมชนจังหวัด  
พระนครศรีอยุธยา มีรายละเอียดดังนี้

##### 1. การเตรียมการเกี่ยวกับการศึกษาความต้องการแนวทางปฏิบัติงานศูนย์การเรียนรู้ชุมชน

จังหวัดพระนครศรีอยุธยา

1.1 ศึกษาค้นคว้าเอกสารเกี่ยวกับหลักการ แนวคิด ทฤษฎี และงานวิจัยที่เกี่ยวข้อง  
กับการปฏิบัติงานศูนย์การเรียนรู้ชุมชนจังหวัดพระนครศรีอยุธยา

1.2 นำแนวคิดจากการสังเคราะห์เอกสารมาบูรณาการสรุปเป็นร่างกรอบแนวคิด  
แนวทางปฏิบัติงานศูนย์การเรียนรู้ชุมชนจังหวัดพระนครศรีอยุธยา

1.3 เตรียมจัดประชุมเพื่อสัมภาษณ์ / สอบถาม โดยให้ผู้ที่เกี่ยวข้องกับการปฏิบัติงาน  
ศูนย์การเรียนรู้ชุมชน แสดงความคิดเห็น และบันทึกผลการประชุมด้วยแบบสัมภาษณ์การประชุม และ  
แบบสอบถามความต้องการแนวทางปฏิบัติงานศูนย์การเรียนรู้ชุมชนจังหวัดพระนครศรีอยุธยา

##### 2. ประชากรและกลุ่มตัวอย่างที่ใช้ในการวิจัย

2.1 ประชากร ได้แก่ ผู้เกี่ยวข้องในการปฏิบัติงานศูนย์การเรียนรู้ชุมชนจังหวัดพระนคร  
ศรี-อยุธยา จำนวน 309 คน ประกอบด้วย ประธานคณะกรรมการดำเนินงานศูนย์การเรียนรู้ชุมชน  
จังหวัดพระนครศรีอยุธยา จำนวน 103 คน คณะกรรมการดำเนินงานศูนย์การเรียนรู้ชุมชนจังหวัด

พระนครศรีอยุธยา จำนวน 103 คน ครูศูนย์การเรียนรู้ชุมชนจังหวัดพระนครศรีอยุธยา จำนวน 103 คน

2.2 กลุ่มตัวอย่างที่ใช้ในการวิจัยในครั้งนี้ คือ ผู้เกี่ยวข้องในการปฏิบัติงานศูนย์การเรียนรู้ชุมชนจังหวัดพระนครศรีอยุธยา จำนวน 27 คน โดยการกำหนดขนาดของกลุ่มตัวอย่างโดยใช้วิธีการสุ่มแบบไม่อาศัยความน่าจะเป็น (Non probability sampling) ด้วยวิธีการสุ่มแบบเจาะจง (Purposive sampling) ซึ่งประกอบด้วย ประธานคณะกรรมการดำเนินงานศูนย์การเรียนรู้ชุมชนจังหวัดพระนครศรีอยุธยา จำนวน 9 คน คณะกรรมการศูนย์เรียนรู้ชุมชนจังหวัดพระนครศรีอยุธยา จำนวน 9 คน ครูศูนย์การเรียนรู้ชุมชนจังหวัดพระนครศรีอยุธยา จำนวน 9 คน

3. เครื่องมือที่ใช้ในการวิจัย คือ แบบสัมภาษณ์ และแบบสอบถามความต้องการ เพื่อศึกษาความต้องการแนวทางปฏิบัติงานศูนย์การเรียนรู้ชุมชนจังหวัดพระนครศรีอยุธยาที่ผู้วิจัยสร้างขึ้น

4. การสร้างและพัฒนาเครื่องมือที่ใช้ในการวิจัย ผู้วิจัยได้สร้างแบบสัมภาษณ์ และแบบสอบถามความต้องการ โดยศึกษาข้อมูลจากเอกสารตำรางานวิจัยที่เกี่ยวข้องกับแนวทางปฏิบัติงานศูนย์การเรียนรู้ชุมชนจังหวัดพระนครศรีอยุธยา โดยแบ่งแบบสัมภาษณ์และแบบสอบถามความต้องการ ออกเป็น 2 ตอน ตอนที่ 1 สถานภาพของผู้ตอบแบบสอบถาม ตอนที่ 2 สอบถามความต้องการแนวทางปฏิบัติงานศูนย์การเรียนรู้ชุมชนจังหวัดพระนครศรีอยุธยา จำนวน 4 ชั้น 20 รายการปฏิบัติ กาเครื่องหมาย ✓ ลงในช่องที่ต้องการหรือไม่ต้องการ และข้อเสนอแนะเพิ่มเติม

4.1 นำแบบสัมภาษณ์ และแบบสอบถามความต้องการ ไปให้ประธานกรรมการและกรรมการควบคุมวิทยานิพนธ์ ตรวจสอบความตรงเชิงเนื้อหาและโครงสร้างตลอดจนภาษาในแบบสัมภาษณ์ และแบบสอบถามความต้องการ

4.2 นำแบบสัมภาษณ์และแบบสอบถามความต้องการ มาปรับปรุงแก้ไขตามคำแนะนำของประธานกรรมการและกรรมการควบคุมวิทยานิพนธ์ และจัดพิมพ์เป็นฉบับสมบูรณ์

5. การเก็บรวบรวมข้อมูล ผู้วิจัยขอหนังสือจากบัณฑิตวิทยาลัย มหาวิทยาลัยราชภัฏพระนครศรีอยุธยาเก็บรวบรวมข้อมูลเพื่อขอความร่วมมือในการเข้าร่วมประชุมและตอบแบบสัมภาษณ์ และแบบสอบถามความต้องการ ในวันที่ 29 มีนาคม 2548 ณ หอประชุมมหาวิทยาลัยราชภัฏพระนครศรีอยุธยา ระหว่างเวลา 08.00 – 12.00 น.

6. การวิเคราะห์ข้อมูล ผู้วิจัยนำผลจากการประชุมแสดงความคิดเห็นของกลุ่มตัวอย่างจากแบบสัมภาษณ์และแบบสอบถามความต้องการ มาสรุปกับข้อเสนอแนะหรือข้อสังเกตเพิ่มเติมที่ได้รับและวิเคราะห์ข้อมูลโดยหาค่าความถี่และร้อยละ

**ขั้น 2 ศึกษาการพัฒนาแนวทางปฏิบัติงานศูนย์การเรียนรู้ชุมชนจังหวัดพระนครศรีอยุธยา**

ในการพัฒนาแนวทางปฏิบัติงานศูนย์การเรียนรู้ชุมชนจังหวัดพระนครศรีอยุธยา  
รายละเอียด ดังนี้

1. การพัฒนาแนวทางปฏิบัติงานศูนย์การเรียนรู้ชุมชนจังหวัดพระนครศรีอยุธยา โดยนำความต้องการแนวทางปฏิบัติงานศูนย์การเรียนรู้ชุมชนขึ้นศึกษาความต้องการ มาบูรณาการกับแนวทางที่ผู้วิจัยสังเคราะห์มาสรุปเป็นแนวทางปฏิบัติงานศูนย์การเรียนรู้ชุมชนจังหวัดพระนครศรีอยุธยา ประกอบด้วย 4 ชั้น 20 รายการปฏิบัติ ได้แก่

1.1 ชั้นสำรวจ ประกอบด้วย 1) สำรวจชุมชน 2) สำรวจกลุ่มเป้าหมาย 3) สำรวจบุคลากรศูนย์การเรียนรู้ชุมชน และ 4) สำรวจสื่อการเรียนการสอนศูนย์การเรียนรู้ชุมชน

1.2 ชั้นวางแผน ประกอบด้วย 1) แต่งตั้งคณะกรรมการดำเนินงานศูนย์การเรียนรู้ชุมชน 2) ประชุมคณะกรรมการดำเนินงานศูนย์การเรียนรู้ชุมชน 3) จัดสรรงบประมาณสนับสนุนโครงการ/กิจกรรมศูนย์การเรียนรู้ชุมชน และ 4) จัดทำแผนงานโครงการ/กิจกรรมศูนย์การเรียนรู้ชุมชน

1.3 ชั้นดำเนินการ ประกอบด้วย 1) ปฏิบัติตามแผนงานโครงการ/กิจกรรมศูนย์การเรียนรู้ชุมชน 2) ให้คำปรึกษาแนะนำบุคลากรศูนย์การเรียนรู้ชุมชน 3) ส่งเสริมสนับสนุนโครงการ/กิจกรรมศูนย์การเรียนรู้ชุมชน 4) จัดทำข้อสอบมาตรฐานและหลักสูตรท้องถิ่น 5) อนุมัติหลักสูตรท้องถิ่น 6) จัดทำข้อมูลเครือข่ายศูนย์การเรียนรู้ชุมชน 7) ศึกษาคุณภาพโครงการ/กิจกรรมศูนย์การเรียนรู้ชุมชน และ 8) จัดระบบการกระจายสื่อศูนย์การเรียนรู้ชุมชน

1.4 ชั้นประเมินผล ประกอบด้วย 1) นิเทศติดตามผลการปฏิบัติงานศูนย์การเรียนรู้ชุมชน 2) ประเมินผลการปฏิบัติงานศูนย์การเรียนรู้ชุมชน 3) เผยแพร่ประชาสัมพันธ์งานศูนย์การเรียนรู้ชุมชน 4) วิจัยและพัฒนางานศูนย์การเรียนรู้ชุมชน

2. ประชากรและกลุ่มตัวอย่างที่ใช้ในการวิจัย

2.1 ประชากร ได้แก่ ผู้ทรงคุณวุฒิโดยมีวุฒิปริญญาโทหรือสูงกว่าสาขาการบริหารการศึกษาหรือสาขาที่เกี่ยวข้องกับการศึกษานอกโรงเรียนที่มีประสบการณ์เกี่ยวกับการปฏิบัติงานศูนย์การเรียนรู้ชุมชนหรือในหน่วยงานทางการศึกษานอกโรงเรียน ไม่น้อยกว่า 5 ปี ในเขตพื้นที่จังหวัดพระนครศรีอยุธยา จำนวน 8 คน

2.2 กลุ่มตัวอย่างที่ใช้ในการวิจัย คือ ผู้ทรงคุณวุฒิ จำนวน 3 คน โดยการกำหนดขนาดของกลุ่มตัวอย่าง โดยวิธีการสุ่มแบบไม่อาศัยความน่าจะเป็น (Non probability sampling) โดยการสุ่มแบบเจาะจง (Purposive sampling)

3. เครื่องมือที่ใช้ในการวิจัย คือ แบบสอบถามความคิดเห็นของผู้ทรงคุณวุฒิ เพื่อพัฒนาแนวทางปฏิบัติงานศูนย์การเรียนรู้ชุมชนจังหวัดพระนครศรีอยุธยา ที่ผู้วิจัยสร้างขึ้น

4. การสร้างและพัฒนาเครื่องมือที่ใช้ในการวิจัย

4.1 ผู้วิจัยได้ดำเนินการสร้างแบบสอบถามความคิดเห็นของผู้ทรงคุณวุฒิ โดยศึกษาข้อมูลจากเอกสาร ตำรา ทฤษฎีและงานวิจัยที่เกี่ยวข้องกับแนวทางปฏิบัติงานศูนย์การเรียนรู้ชุมชนจังหวัดพระนครศรีอยุธยา โดยแบ่งแบบสอบถามออกเป็น 2 ตอน ตอนที่ 1 สอบถามสถานภาพของผู้ตอบแบบสอบถาม ตอนที่ 2 สอบถามการพิจารณาแนวทางปฏิบัติงานศูนย์การเรียนรู้ชุมชนที่พัฒนาขึ้น เพื่อให้ความคิดเห็นว่า รายการปฏิบัติในแต่ละขั้นที่กำหนดไว้นั้นปฏิบัติได้หรือไม่ โดยให้ผู้ตอบแบบสอบถามทำเครื่องหมาย ✓ ลงในช่อง เห็นด้วย ไม่แน่ใจ ไม่เห็นด้วย และข้อเสนอแนะเพิ่มเติม

4.2 นำแบบสอบถามความคิดเห็นผู้ทรงคุณวุฒิไปให้ประธานกรรมการและกรรมการควบคุมวิทยานิพนธ์ ตรวจสอบความตรงเชิงเนื้อหาและโครงสร้าง ตลอดจนภาษาที่ใช้ในแบบสอบถาม

4.3 นำแบบสอบถามความคิดเห็นผู้ทรงคุณวุฒิมาปรับปรุงแก้ไขตามคำแนะนำของประธานกรรมการและกรรมการควบคุมวิทยานิพนธ์

4.4 นำแบบสอบถามไปเก็บรวบรวมข้อมูลจากผู้ทรงคุณวุฒิเพื่อตรวจสอบแนวทางปฏิบัติงานศูนย์การเรียนรู้ชุมชนจังหวัดพระนครศรีอยุธยาที่พัฒนาขึ้น เพื่อวิเคราะห์หาค่าดัชนีความสอดคล้องของความคิดเห็นโดยประยุกต์มาจากวิธีการวิเคราะห์หาค่าความสอดคล้องระหว่างเนื้อหา กับวัตถุประสงค์การวิจัย (IOC : Index of Item-Objective Congruence) ของ พวงรัตน์ ทวีรัตน์ (2540 : 57-59) ซึ่งผู้วิจัยกำหนดระดับค่าคะแนนความเห็นของผู้ทรงคุณวุฒิเป็น 3 ระดับ คือ

เห็นด้วย	หมายถึง	1
ไม่แน่ใจ	หมายถึง	0
ไม่เห็นด้วย	หมายถึง	-1

5. การเก็บรวบรวมข้อมูล ผู้วิจัยขอหนังสือจากบัณฑิตวิทยาลัย มหาวิทยาลัยราชภัฏพระนครศรีอยุธยาไปให้ผู้ทรงคุณวุฒิตอบแบบสอบถาม ผู้วิจัยเก็บรวบรวมข้อมูลโดยใช้แบบสอบถามในช่วงเดือนเมษายน 2548 ผู้วิจัยเก็บข้อมูลการวิจัยด้วยตนเอง

6. วิเคราะห์ข้อมูล โดยหาค่าดัชนีความสอดคล้อง (IOC) ของความคิดเห็นเกี่ยวกับแนวทางปฏิบัติงานศูนย์การเรียนรู้ชุมชนจังหวัดพระนครศรีอยุธยาที่พัฒนาขึ้น ซึ่งกำหนดเกณฑ์การแปลความหมายไว้ดังนี้

ค่าดัชนีความสอดคล้องตั้งแต่ 0.50 ถึง 1 หมายถึง ปฏิบัติได้  
 ค่าดัชนีความสอดคล้องตั้งแต่ -1 ถึง 0.49 หมายถึง ปฏิบัติไม่ได้



4.2 นำแบบสอบถามความเหมาะสม ไปให้ประธานคณะกรรมการและกรรมการควบคุมวิทยานิพนธ์ ตรวจสอบความตรงเชิงเนื้อหา โครงสร้าง ตลอดจนภาษาที่ใช้ในแบบสอบถาม

4.3 ดำเนินการปรับปรุงแก้ไขและจัดพิมพ์เป็นฉบับสมบูรณ์

5. การเก็บรวบรวมข้อมูล ผู้วิจัยขอหนังสือจากบัณฑิตวิทยาลัย มหาวิทยาลัยราชภัฏพระนครศรีอยุธยา ขอความอนุเคราะห์ผู้บริหารสถานศึกษาการศึกษานอกโรงเรียน สังกัดศูนย์การศึกษานอกโรงเรียนจังหวัดพระนครศรีอยุธยา ตอบแบบสอบถาม ความเหมาะสมของแนวทางปฏิบัติงานศูนย์การเรียนชุมชนจังหวัดพระนครศรีอยุธยา ในช่วงเดือนตุลาคม 2548 โดยผู้วิจัยเป็นผู้เก็บข้อมูลวิจัยด้วยตนเอง

6. การวิเคราะห์ข้อมูล ทำการวิเคราะห์ข้อมูลเกี่ยวกับความเหมาะสมของแนวทางปฏิบัติการระดมทรัพยากรและการลงทุนเพื่อการศึกษา โดยการคำนวณหาค่ามัธยฐาน (Median หรือ Mdn) และค่าพิสัยระหว่างควอไทล์ (Interquatile Rang หรือ IQR) เกณฑ์ในการพิจารณาความเหมาะสมของแนวทางปฏิบัติงานศูนย์การเรียนชุมชน คือ ค่ามัธยฐาน (Mdn) มากกว่า 3.50 ขึ้นไป และ ค่าพิสัยระหว่างควอไทล์ (IQR) ไม่เกิน 1.00 จะถือว่าเป็นรายการปฏิบัติที่เหมาะสม (ยุทธพงษ์ กัยวรรณ. 2543 : 146)

#### ขั้น 4 ศึกษาความเป็นไปได้ของแนวทางปฏิบัติงานศูนย์การเรียนชุมชนจังหวัดพระนครศรีอยุธยา

ในการศึกษาความเป็นไปได้ของแนวทางปฏิบัติงานศูนย์การเรียนชุมชนจังหวัดพระนครศรีอยุธยา มีรายละเอียด ดังนี้

1. การเตรียมแนวทางปฏิบัติงานศูนย์การเรียนชุมชนจังหวัดพระนครศรีอยุธยา นำข้อคำถามที่มีความเหมาะสมในขั้น 3 มากำหนดเป็นข้อคำถามแบบสอบถามความเป็นไปได้ และนำไปให้ประธานคณะกรรมการดำเนินงานศูนย์การเรียนชุมชนจังหวัดพระนครศรีอยุธยา ตรวจสอบความเป็นไปได้

2. ประชากร ที่ใช้ในการวิจัย ได้แก่ ประธานคณะกรรมการดำเนินงานศูนย์การเรียนชุมชนจังหวัดพระนครศรีอยุธยา จำนวน 103 คน

3. เครื่องมือที่ใช้ในการวิจัย คือ เป็นแบบสอบถามความเป็นไปได้ เพื่อตรวจสอบความเป็นไปได้ของแนวทางปฏิบัติงานศูนย์การเรียนชุมชนจังหวัดพระนครศรีอยุธยา

3.1 ผู้วิจัยได้ดำเนินการสร้างแบบสอบถามความเป็นไปได้ โดยนำแนวทางในขั้น 3 และศึกษาข้อมูลจากเอกสาร ตำราทฤษฎีและงานวิจัยที่เกี่ยวกับแนวทางปฏิบัติงานศูนย์การเรียนชุมชนจังหวัดพระนครศรีอยุธยา โดยแบ่งแบบสอบถามเป็น 2 ตอน ตอนที่ 1 สถานภาพของผู้ตอบแบบสอบถาม ตอนที่ 2 สอบถามความเป็นไปได้แนวทางปฏิบัติงานศูนย์การเรียนชุมชนจังหวัด

พระนครศรีอยุธยา ว่ามีความเป็นไปได้ระดับใดตามมาตราส่วนประมาณค่า (Rating scale) มี 5 ระดับตามวิธีของ ลิเคิร์ท (บุญชม ศรีสะอาด. 2535 : 99-100)

- 5 หมายถึง มีความเป็นไปได้มากที่สุดหรือประมาณร้อยละ 81-100
- 4 หมายถึง มีความเป็นไปได้มากหรือประมาณร้อยละ 61-80
- 3 หมายถึง มีความเป็นไปได้ปานกลางหรือประมาณร้อยละ 41-60
- 2 หมายถึง มีความเป็นไปได้น้อยหรือประมาณร้อยละ 21-40
- 1 หมายถึง มีความเป็นไปได้น้อยที่สุดหรือประมาณร้อยละ 1-20

3.2 นำแบบสอบถามความเป็นไปได้ ไปให้ประธานคณะกรรมการและกรรมการควบคุมวิทยานิพนธ์ ตรวจสอบความถูกต้อง ตลอดจนภาษาที่ใช้ในแบบสอบถาม

3.3 ดำเนินการปรับปรุงแก้ไขและจัดพิมพ์เป็นแบบสอบถามฉบับสมบูรณ์

4. การเก็บรวบรวมข้อมูล ผู้วิจัยขอหนังสือจากบัณฑิตวิทยาลัย มหาวิทยาลัยราชภัฏพระนครศรีอยุธยา ขอความอนุเคราะห์ประธานคณะกรรมการดำเนินงานศูนย์การเรียนรู้ชุมชนจังหวัดพระนครศรีอยุธยา ตอบแบบสอบถามความเป็นไปได้เกี่ยวกับแนวทางปฏิบัติงานศูนย์การเรียนรู้ชุมชนจังหวัดพระนครศรีอยุธยา ในช่วงเดือน ตุลาคม 2548 โดยผู้วิจัยเก็บรวบรวมข้อมูลด้วยตนเอง ได้รับการตอบกลับมาทั้งสิ้น 103 ฉบับ

5. การวิเคราะห์ข้อมูล และการแปลผล

5.1 การวิเคราะห์ข้อมูล และการแปลผล

5.1.1 นำแบบสอบถามที่ได้รับคืนจากประธานคณะกรรมการดำเนินงานศูนย์การเรียนรู้ชุมชน มาตรวจสอบความเรียบร้อยและความถูกต้อง ความสมบูรณ์ในการตอบ

5.1.2 นำแบบสอบถามที่สมบูรณ์ไปลงรหัสและนำไปวิเคราะห์ด้วยเครื่องคอมพิวเตอร์ โดยใช้โปรแกรม SPSS เพื่อวิเคราะห์หาค่าเฉลี่ย ( $\mu$ ) และค่าเบี่ยงเบนมาตรฐาน ( $\sigma$ )

5.2 แปลผล ข้อมูลจากแบบสอบถามความเป็นไปได้ ด้วยการหาค่าเฉลี่ย ( $\mu$ ) และค่าเบี่ยงเบนมาตรฐาน ( $\sigma$ ) โดยใช้โปรแกรมสำเร็จรูป SPSS ซึ่งผู้วิจัยกำหนดเกณฑ์การแปลความหมายตามวิธีของ เบสท์ (Best. 1970 : 190) ดังนี้

ค่าเฉลี่ย 1.00	ถึง	1.49	หมายถึง	มีความเป็นไปได้น้อยที่สุด
ค่าเฉลี่ย 1.50	ถึง	2.49	หมายถึง	มีความเป็นไปได้น้อย
ค่าเฉลี่ย 2.50	ถึง	3.49	หมายถึง	มีความเป็นไปได้ปานกลาง

ค่าเฉลี่ย 3.50 ถึง 4.49 หมายถึง มีความเป็นไปได้มาก  
 ค่าเฉลี่ย 4.50 ถึง 5.00 หมายถึง มีความเป็นไปได้มากที่สุด

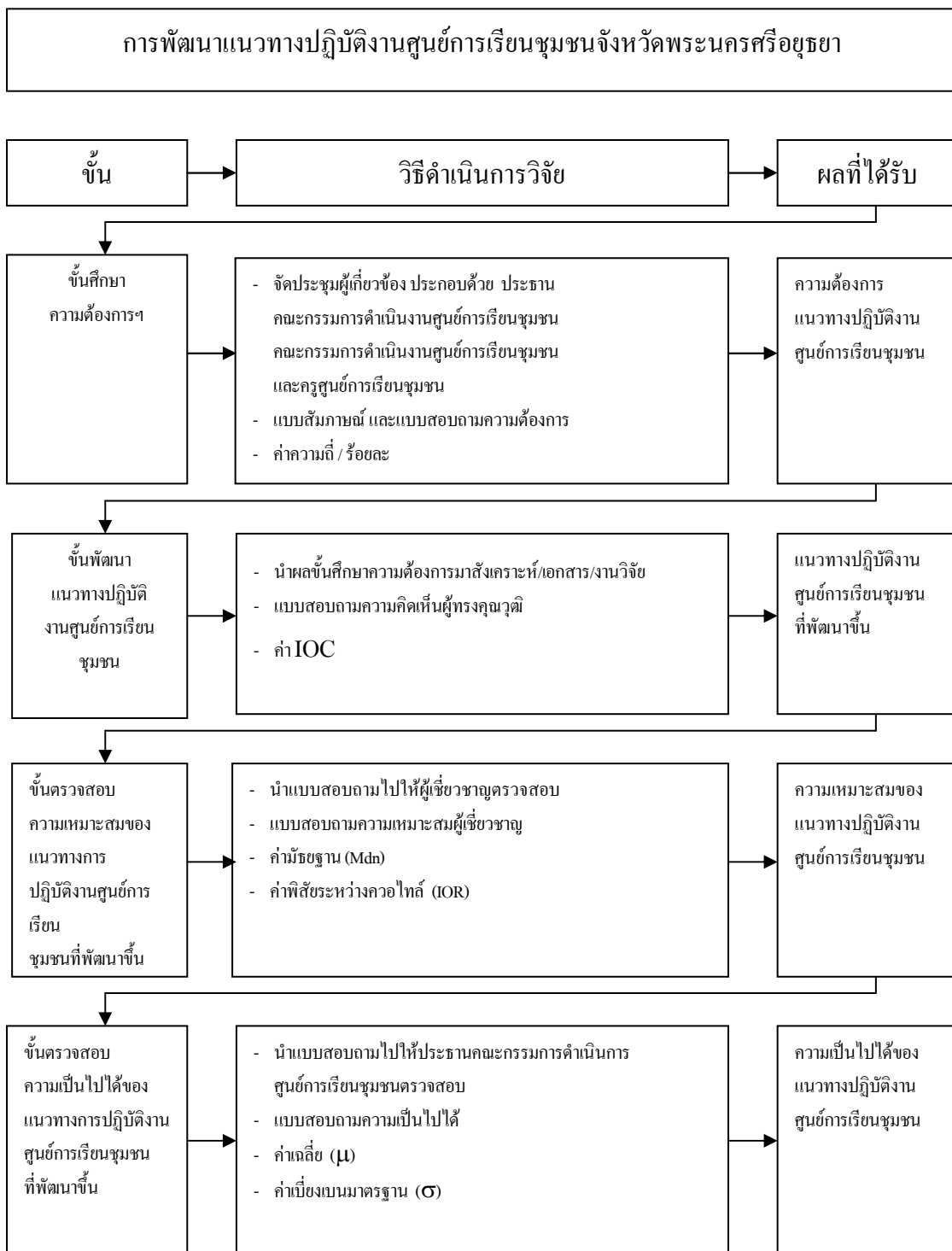
กำหนดค่าเบี่ยงเบนมาตรฐาน (σ) เพื่อหาการกระจายของคะแนนแล้วนำมาแปลผลความหมาย ซึ่งผู้วิจัยใช้หลักการแปลความหมายของ ชูศรี วงศ์รัตน์ (2546 : 85) โดยแปลความหมายควบคู่กับค่าเฉลี่ย ใช้วิธีการพิจารณาค่าเบี่ยงเบนมาตรฐาน (σ) ดังนี้

มากกว่า 1.00 แสดงว่า มีการกระจายของข้อมูลมาก  
 0.71- 1.00 แสดงว่า มีการกระจายข้อมูลปานกลาง  
 0.00 - 0.70 แสดงว่า มีการกระจายข้อมูลน้อย

#### สรุปขั้นตอนดำเนินงาน

จากการดำเนินงานทั้ง 4 ขั้น สามารถสรุปขั้นตอนการดำเนินการวิจัยการพัฒนาแนวทางปฏิบัติงานศูนย์การเรียนรู้ชุมชนจังหวัดพระนครศรีอยุธยา ดังภาพประกอบ 3





ภาพประกอบ 3 สรุปขั้นตอนการดำเนินการวิจัย