

### บทที่ 3

#### วิธีดำเนินการวิจัย

การวิจัยครั้งนี้มีวัตถุประสงค์เพื่อศึกษาและพัฒนา ศึกษาความเป็นไปได้ และศึกษาความเหมาะสมของแนวทางการจัดการศึกษาขั้นพื้นฐานของศูนย์การเรียนชุมชนในจังหวัดพระนครศรีอยุธยา ผู้วิจัยดำเนินการตามขั้นตอนต่อไปนี้

1. ขั้นตอนดำเนินการวิจัย
2. ประชากรและกลุ่มตัวอย่าง
3. เครื่องมือที่ใช้ในการเก็บรวบรวมข้อมูล
4. การสร้างและพัฒนาเครื่องมือที่ใช้ในการเก็บรวบรวมข้อมูล
5. การเก็บรวบรวมข้อมูล
6. การจัดกระทำและการวิเคราะห์ข้อมูล

#### ขั้นตอนดำเนินการวิจัย

ผู้วิจัยดำเนินการวิจัยเป็น 3 ขั้นตอน ดังต่อไปนี้

1. ขั้นศึกษาและพัฒนาแนวทางการจัดการศึกษาขั้นพื้นฐานของศูนย์การเรียนชุมชนในจังหวัดพระนครศรีอยุธยา ดำเนินการดังนี้

1.1 ผู้วิจัยศึกษาค้นคว้าเอกสารเกี่ยวกับแนวคิดเกี่ยวกับความต้องการ แนวคิดเกี่ยวกับการพัฒนา แนวคิดเกี่ยวกับการศึกษานอกระบบ แนวคิดเกี่ยวกับการจัดการศึกษาขั้นพื้นฐานและการจัดการศึกษาขั้นพื้นฐานตามหลักสูตรการศึกษานอกโรงเรียน ยุทธศาสตร์และมาตรการในการจัดการศึกษาขั้นพื้นฐานและการศึกษาต่อเนื่องแนวคิดเกี่ยวกับศูนย์การเรียนชุมชน กรอบแนวคิดในการพัฒนาการจัดการศึกษาของศูนย์การเรียนชุมชน และงานวิจัยที่เกี่ยวข้องกับการจัดการศึกษานอกโรงเรียน เพื่อนำมาวิเคราะห์และสังเคราะห์เป็นกรอบความคิดในการวิจัย

1.2 กำหนดแนวทางการจัดการศึกษาขั้นพื้นฐานของศูนย์การเรียนชุมชนในจังหวัดพระนครศรีอยุธยา โดยผู้วิจัยจัดประชุมผู้เกี่ยวข้อง จำนวน 28 คน ประกอบด้วย ผู้อำนวยการศูนย์การศึกษานอกโรงเรียนจังหวัดพระนครศรีอยุธยา จำนวน 1 คน ผู้อำนวยการศูนย์บริการการศึกษานอกโรงเรียนอำเภอ จำนวน 6 คน ครูศูนย์การเรียนชุมชน จำนวน 6 คน ประธานกรรมการศูนย์การเรียนชุมชน จำนวน 6 คน นักศึกษาการศึกษานอกโรงเรียน จำนวน 6 คน และผู้แทนจากสำนักบริหารงานการศึกษานอกโรงเรียน จำนวน 3 คน เพื่อเข้าร่วมการประชุมแสดงความคิดเห็นเกี่ยวกับแนวทางการจัดการศึกษาขั้นพื้นฐานของศูนย์การเรียนชุมชนในจังหวัดพระนครศรีอยุธยา

ใน 7 ประเด็น คือ การวางแผน การประชาสัมพันธ์ หลักสูตรและเนื้อหา การจัดการเรียนการสอน ครูผู้สอน การบริการและติดต่อประสานงาน และการติดตามและประเมินผล จากนั้นผู้วิจัยบันทึกผลการประชุมด้วยแบบบันทึกผลการประชุม และสรุปเป็นร่างแนวทางการจัดการศึกษาขั้นพื้นฐานของศูนย์การเรียนรู้ชุมชนในจังหวัดพระนครศรีอยุธยา

1.3 นำข้อสรุปร่างแนวทางการจัดการศึกษาขั้นพื้นฐานของศูนย์การเรียนรู้ชุมชนในจังหวัดพระนครศรีอยุธยามาจัดทำเป็นแบบสอบถามความต้องการพัฒนาแนวทางการจัดการศึกษาขั้นพื้นฐานของศูนย์การเรียนรู้ชุมชนในจังหวัดพระนครศรีอยุธยา เพื่อนำแบบสอบถามไปให้กลุ่มตัวอย่างผู้เข้าร่วมประชุมแสดงความคิดเห็นเรื่องการพัฒนาแนวทางการจัดการศึกษาขั้นพื้นฐานของศูนย์การเรียนรู้ชุมชนในจังหวัดพระนครศรีอยุธยา จำนวน 28 คน ในข้อ 1.2 ตอบแบบสอบถามอีกครั้งหนึ่ง

1.4 นำข้อมูลที่ได้จากการสอบถามความต้องการในข้อ 1.3 มาวิเคราะห์เพื่อกำหนดเป็นแนวทางการจัดการศึกษาขั้นพื้นฐานของศูนย์การเรียนรู้ชุมชนในจังหวัดพระนครศรีอยุธยา พร้อมทั้งจัดทำเป็นแบบสอบถามแนวทางการจัดการศึกษาขั้นพื้นฐานของศูนย์การเรียนรู้ชุมชนในจังหวัดพระนครศรีอยุธยา เพื่อใช้เก็บรวบรวมข้อมูลในขั้นศึกษาความเป็นไปได้และความเหมาะสม แล้วนำแบบสอบถามให้คณะกรรมการควบคุมวิทยานิพนธ์ตรวจสอบ เพื่อให้ได้มาซึ่งข้อเสนอแนะและปรับปรุงแก้ไขตามข้อเสนอแนะ

1.5 นำแบบสอบถามแนวทางการจัดการศึกษาขั้นพื้นฐานของศูนย์การเรียนรู้ชุมชนในจังหวัดพระนครศรีอยุธยาไปให้ผู้ทรงคุณวุฒิซึ่งวุฒิการศึกษาระดับปริญญาเอกสาขาบริหารการศึกษาหรือบริหารงานที่เกี่ยวข้องกับการศึกษานอกโรงเรียน จำนวน 3 คน ตรวจสอบความตรงเชิงเนื้อหาของแนวทางการจัดการศึกษาขั้นพื้นฐานของศูนย์การเรียนรู้ชุมชนในจังหวัดพระนครศรีอยุธยา

1.6 นำข้อมูลที่ได้รับจากการตรวจสอบความตรงของผู้ทรงคุณวุฒิ มาจัดทำเป็นแบบสอบถามแนวทางการจัดการศึกษาขั้นพื้นฐานของศูนย์การเรียนรู้ชุมชนในจังหวัดพระนครศรีอยุธยาฉบับสมบูรณ์

2. ขั้นศึกษาความเป็นไปได้ของแนวทางการจัดการศึกษาขั้นพื้นฐานของศูนย์การเรียนรู้ชุมชนในจังหวัดพระนครศรีอยุธยา ดำเนินการโดยนำแบบสอบถามที่ผ่านการตรวจสอบความเหมาะสมแล้วมาให้ผู้บริหาร จำนวน 17 คน ประกอบด้วย ผู้อำนวยการศูนย์การศึกษานอกโรงเรียนจังหวัดพระนครศรีอยุธยา จำนวน 1 คน และผู้อำนวยการศูนย์บริการการศึกษานอกโรงเรียนอำเภอ จำนวน 16 คน ตรวจสอบความเป็นไปได้ของแนวทางการจัดการศึกษาขั้นพื้นฐานของศูนย์การเรียนรู้ชุมชนในจังหวัดพระนครศรีอยุธยา

3. **ขั้นศึกษาความเหมาะสมของแนวทางการจัดการศึกษาขั้นพื้นฐานของศูนย์การเรียนรู้ชุมชนในจังหวัดพระนครศรีอยุธยา ดำเนินการดังนี้**

3.1 นำแบบสอบถามไปให้ผู้ปฏิบัติงาน จำนวน 384 คน ประกอบด้วย ครูศูนย์การเรียนรู้ชุมชน จำนวน 4 คน ประธานกรรมการศูนย์การเรียนรู้ชุมชน จำนวน 4 คน นักศึกษาการศึกษานอกโรงเรียน จำนวน 375 คน และนายกองค์การบริหารส่วนท้องถิ่น จำนวน 1 คน ตรวจสอบความเหมาะสมของแนวทางการจัดการศึกษาขั้นพื้นฐานของศูนย์การเรียนรู้ชุมชนในจังหวัดพระนครศรีอยุธยา

3.2 ผู้วิจัยนำข้อมูลที่ได้รับ มาวิเคราะห์ สังเคราะห์ และสรุปเป็นความเหมาะสมของแนวทางการจัดการศึกษาขั้นพื้นฐานของศูนย์การเรียนรู้ชุมชนในจังหวัดพระนครศรีอยุธยา

### **ประชากรและกลุ่มตัวอย่าง**

การวิจัยครั้งนี้ใช้วิธีการศึกษาจากกลุ่มประชากรและกลุ่มตัวอย่างที่ใช้ในการพัฒนาแนวทางการจัดการศึกษาขั้นพื้นฐานของศูนย์การเรียนรู้ชุมชน เป็น 3 ขั้นตอน ดังนี้

ขั้นตอนที่ 1 ขั้นศึกษาและพัฒนาแนวทางการจัดการศึกษาขั้นพื้นฐานของศูนย์การเรียนรู้ชุมชนในจังหวัดพระนครศรีอยุธยา การศึกษาในขั้นนี้ใช้วิธีการเก็บรวบรวมข้อมูลจากประชากร ประกอบด้วย ผู้อำนวยการศูนย์การศึกษานอกโรงเรียน จังหวัดพระนครศรีอยุธยา จำนวน 1 คน ผู้อำนวยการศูนย์บริการการศึกษานอกโรงเรียนอำเภอ จำนวน 16 คน ครูศูนย์การเรียนรู้ชุมชน จำนวน 103 คน ประธานกรรมการศูนย์การเรียนรู้ชุมชน จำนวน 103 คน นักศึกษาการศึกษานอกโรงเรียน จำนวน 9,381 คน และผู้แทนสำนักงานบริหารงานการศึกษานอกโรงเรียน จำนวน 3 คน รวม 9,607 คน

กลุ่มตัวอย่าง ขั้นศึกษาและพัฒนาแนวทางการจัดการศึกษาขั้นพื้นฐานของศูนย์การเรียนรู้ชุมชนในจังหวัดพระนครศรีอยุธยา กำหนดขนาดของกลุ่มตัวอย่าง โดยใช้วิธีการสุ่มแบบไม่อาศัยความน่าจะเป็น (Non probability sampling) ด้วยวิธีการสุ่มแบบเจาะจง จากผู้แทนประชากร ได้กลุ่มตัวอย่างเป็นผู้เกี่ยวข้อง ดังนี้ ผู้อำนวยการศูนย์การศึกษานอกโรงเรียนจังหวัดพระนครศรีอยุธยา จำนวน 1 คน ผู้อำนวยการศูนย์บริการการศึกษานอกโรงเรียนอำเภอ จำนวน 6 คน ครูศูนย์การเรียนรู้ชุมชน จำนวน 6 คน ประธานกรรมการศูนย์การเรียนรู้ จำนวน 6 คน นักศึกษาการศึกษานอกโรงเรียน จำนวน 6 คน ผู้แทนจากสำนักบริหารงานการศึกษานอกโรงเรียน จำนวน 3 คน รวม 28 คน

ขั้นตอนที่ 2 ขั้นศึกษาความเป็นไปได้ของแนวทางการจัดการศึกษาขั้นพื้นฐานของศูนย์การเรียนชุมชนในจังหวัดพระนครศรีอยุธยา ซึ่งเป็นผู้บริหารงานการศึกษาออกโรงเรียน โดยศึกษาจากประชากร ประกอบด้วย ผู้อำนวยการศูนย์การศึกษาออกโรงเรียนจังหวัดพระนครศรีอยุธยา จำนวน 1 คน และผู้อำนวยการศูนย์บริการการศึกษาออกโรงเรียนอำเภอ จำนวน 16 คน รวม 17 คน

ขั้นตอนที่ 3 ขั้นศึกษาความเหมาะสมของแนวทางการจัดการศึกษาขั้นพื้นฐานของศูนย์การเรียนชุมชนในจังหวัดพระนครศรีอยุธยา

กลุ่มประชากร ได้แก่ ครูศูนย์การเรียนชุมชน จำนวน 103 คน ประธานกรรมการศูนย์การเรียนชุมชน จำนวน 103 คน นักศึกษาการศึกษาออกโรงเรียน จำนวน 9,381 คน และนายกองค์การบริหารส่วนตำบล จำนวน 103 คน รวม 9,690 คน

กลุ่มตัวอย่างขั้นศึกษาความเหมาะสมของแนวทางการจัดการศึกษาขั้นพื้นฐานของศูนย์การเรียนชุมชนในจังหวัดพระนครศรีอยุธยา กำหนดขนาดของกลุ่มตัวอย่าง คือ ผู้ปฏิบัติงาน ครูศูนย์การเรียนชุมชน ประธานกรรมการศูนย์การเรียนชุมชน นายกองค์การบริหารส่วนตำบล ใช้วิธีการสุ่มแบบไม่อาศัยความน่าจะเป็น ด้วยวิธีการสุ่มแบบเจาะจง ส่วนนักศึกษาใช้วิธีคำนวณสูตรของ ยามานะ (Yamane, 1967 : 87) ค่าความคลาดเคลื่อนที่ระดับ .05 และใช้วิธีการสุ่มอย่างง่าย (Simple random sampling) ในการสุ่มตัวอย่าง ดังนี้ ครูศูนย์การเรียนชุมชน จำนวน 4 คน ประธานกรรมการศูนย์การเรียนชุมชน จำนวน 4 คน นักศึกษาการศึกษาออกโรงเรียน จำนวน 375 คน และนายกองค์การบริหารส่วนตำบล จำนวน 4 คน รวม 387 คน

### เครื่องมือที่ใช้ในการเก็บรวบรวมข้อมูล

เครื่องมือที่ใช้ในการเก็บรวบรวมข้อมูล ได้แก่ แบบบันทึกผลการประชุม และแบบสอบถาม จำนวน 3 ฉบับ (ภาคผนวก ก) มีรายละเอียด ดังนี้

1. แบบบันทึกผลการประชุมร่างแนวทางการจัดการศึกษาขั้นพื้นฐานของศูนย์การเรียนชุมชนในจังหวัดพระนครศรีอยุธยา โดยเป็นแบบบันทึกการประชุมที่มีข้อความปลายเปิดเกี่ยวกับแนวทางการจัดการศึกษาขั้นพื้นฐานของศูนย์การเรียนชุมชนในจังหวัดพระนครศรีอยุธยาใน 7 ประเด็น คือ การวางแผน การประชาสัมพันธ์ หลักสูตรและเนื้อหา การจัดการเรียนการสอน ครูผู้สอน การบริการและติดต่อประสานงาน และการติดตามและประเมินผล

2. แบบสอบถามความต้องการพัฒนาแนวทางการจัดการศึกษาขั้นพื้นฐานของศูนย์การเรียนชุมชนในจังหวัดพระนครศรีอยุธยา เพื่อสอบถามความต้องการในการพัฒนาแนวทางการจัดการศึกษาขั้นพื้นฐานในศูนย์การเรียนชุมชนในจังหวัดพระนครศรีอยุธยา โดยเป็นข้อความแบบตรวจสอบรายการ (Check list) ว่า “ต้องการ” หรือ “ไม่ต้องการ”

3. แบบสอบถามความเป็นไปได้ของแนวทางการจัดการศึกษาขั้นพื้นฐานของศูนย์การเรียนชุมชนในจังหวัดพระนครศรีอยุธยาแบ่งออกเป็น 2 ตอน คือ

ตอนที่ 1 แบบสอบถามสถานภาพส่วนตัวของผู้ตอบแบบสอบถาม โดยเป็นแบบสอบถามแบบตรวจสอบรายการ

ตอนที่ 2 แบบสอบถามเกี่ยวกับความเป็นไปได้ของแนวทางการจัดการศึกษาขั้นพื้นฐานของศูนย์การเรียนชุมชนในจังหวัดพระนครศรีอยุธยา เป็นแบบสอบถามแบบมาตราประมาณค่า (Rating scale) ชนิดกำหนดคำตอบเป็น 5 ระดับ โดยสอบถามเกี่ยวกับความเป็นไปได้ของแนวทางการจัดการศึกษาขั้นพื้นฐานของศูนย์การเรียนชุมชนในจังหวัดพระนครศรีอยุธยาให้ค่าน้ำหนักคะแนน ดังนี้

ระดับ 5 หมายถึง มีความเป็นไปได้ในระดับมากที่สุดในการจัดการศึกษาขั้นพื้นฐานของศูนย์การเรียนชุมชนในจังหวัดพระนครศรีอยุธยา

ระดับ 4 หมายถึง มีความเป็นไปได้ในระดับมากในการจัดการศึกษาขั้นพื้นฐานของศูนย์การเรียนชุมชนในจังหวัดพระนครศรีอยุธยา

ระดับ 3 หมายถึง มีความเป็นไปได้ในระดับปานกลางในการจัดการศึกษาขั้นพื้นฐานของศูนย์การเรียนชุมชนในจังหวัดพระนครศรีอยุธยา

ระดับ 2 หมายถึง มีความเป็นไปได้ในระดับน้อยในการจัดการศึกษาขั้นพื้นฐานของศูนย์การเรียนชุมชนในจังหวัดพระนครศรีอยุธยา

ระดับ 1 หมายถึง มีความเป็นไปได้ในระดับน้อยที่สุดในการจัดการศึกษาขั้นพื้นฐานของศูนย์การเรียนชุมชนในจังหวัดพระนครศรีอยุธยา

4. แบบสอบถามความเหมาะสมของแนวทางการจัดการศึกษาขั้นพื้นฐานของศูนย์การเรียนชุมชนในจังหวัดพระนครศรีอยุธยา แบ่งออกเป็น 2 ตอน คือ

ตอนที่ 1 แบบสอบถามสถานภาพส่วนตัวของผู้ตอบแบบสอบถาม โดยเป็นแบบสอบถามแบบตรวจสอบรายการ

ตอนที่ 2 แบบสอบถามเกี่ยวกับความเหมาะสมของแนวทางการจัดการศึกษาขั้นพื้นฐานของศูนย์การเรียนชุมชนในจังหวัดพระนครศรีอยุธยา เป็นแบบสอบถามแบบมาตราประมาณค่า (Rating scale) ชนิดกำหนดคำตอบเป็น 5 ระดับ โดยสอบถามเกี่ยวกับความเหมาะสมของแนวทางการจัดการศึกษาขั้นพื้นฐานของศูนย์การเรียนชุมชนในจังหวัดพระนครศรีอยุธยา ให้ค่าน้ำหนักคะแนน ดังนี้

ระดับ 5 หมายถึง มีความเหมาะสมในระดับมากที่สุดในการจัดการศึกษาขั้นพื้นฐาน  
ของศูนย์การเรียนรู้ชุมชนในจังหวัดพระนครศรีอยุธยา

ระดับ 4 หมายถึง มีความเหมาะสมในระดับมากในการจัดการศึกษาขั้นพื้นฐาน  
ของศูนย์การเรียนรู้ชุมชนในจังหวัดพระนครศรีอยุธยา

ระดับ 3 หมายถึง มีความเหมาะสมในระดับปานกลางในการจัดการศึกษาขั้นพื้นฐาน  
ของศูนย์การเรียนรู้ชุมชนในจังหวัดพระนครศรีอยุธยา

ระดับ 2 หมายถึง มีความเหมาะสมในระดับน้อยในการจัดการศึกษาขั้นพื้นฐาน  
ของศูนย์การเรียนรู้ชุมชนในจังหวัดพระนครศรีอยุธยา

ระดับ 1 หมายถึง มีความเหมาะสมในระดับน้อยที่สุดในการจัดการศึกษาขั้นพื้นฐาน  
ของศูนย์การเรียนรู้ชุมชนในจังหวัดพระนครศรีอยุธยา

### การสร้างและพัฒนาเครื่องมือที่ใช้ในการเก็บรวบรวมข้อมูล

ผู้วิจัยได้สร้างเครื่องมือโดยดำเนินการสร้างดังนี้

1. แบบบันทึกผลการประชุมร่างแนวทางการจัดการศึกษาขั้นพื้นฐานของศูนย์การเรียนรู้  
ชุมชนในจังหวัดพระนครศรีอยุธยา ผู้วิจัยสร้างขึ้นโดยศึกษาหลักการ แนวคิดและทฤษฎีจาก  
เอกสารที่เกี่ยวข้องกับการสร้างเครื่องมือที่ใช้ในการเก็บรวบรวมข้อมูล แล้วจัดทำแบบบันทึกผล  
การประชุมที่มีข้อคำถามแบบปลายเปิด (Open – ended) โดยมีกรอบแนวคิดเป็นแนวทางกว้าง ๆ  
ให้กับผู้ที่เข้าร่วมประชุมตอบ ซึ่งสาเหตุที่ผู้วิจัยสร้างแบบบันทึกผลการประชุมแบบมีข้อคำถามเป็น  
แบบปลายเปิดนั้น เนื่องจากเหตุผล 2 ประการ คือ (สุภาพค์ จันทวานิช, 2539 : 99)

1.1 คำถามแบบปลายเปิดทำให้ผู้วิจัยสามารถรู้คำตอบในแง่ต่าง ๆ ซึ่งอยู่  
นอกเหนือจากการคาดคะเนของผู้วิจัย เพราะคำถามบางอย่างสามารถตอบได้ต่าง ๆ นานา แล้วแต่  
ความรู้และประสบการณ์ของผู้ตอบแต่ละคน ซึ่งล้วนแต่เป็นประโยชน์ต่อการวิจัยทั้งสิ้น

1.2 คำถามปลายเปิดจะทำให้ผู้ตอบสามารถตอบละเอียดได้ทุกแง่มุมตรงตาม  
ความต้องการของผู้ตอบอย่างแท้จริง

จากนั้น ผู้วิจัยนำแบบบันทึกผลการประชุมที่สร้างขึ้นไปปรึกษาประธานกรรมการควบคุม  
วิทยานิพนธ์ เพื่อตรวจสอบความถูกต้องและความเหมาะสม และนำไปบันทึกผลการประชุมกลุ่ม

2. แบบสอบถามความต้องการแนวทางการจัดการศึกษาขั้นพื้นฐานของศูนย์การเรียนรู้  
ชุมชนในจังหวัดพระนครศรีอยุธยา ดำเนินการตามขั้นตอนต่อไปนี้

2.1 นำข้อมูลจากการตอบแบบสอบถามร่างแนวทางจัดการศึกษาขั้นพื้นฐานของศูนย์การเรียนชุมชนในจังหวัดพระนครศรีอยุธยาวิเศษและสังเคราะห์ และกำหนดกรอบแนวคิดและรูปแบบที่เหมาะสมในการสร้างข้อคำถาม

2.2 จัดทำแบบสอบถามความต้องการแนวทางจัดการศึกษาขั้นพื้นฐานของศูนย์การเรียนชุมชนในจังหวัดพระนครศรีอยุธยา

2.3 นำแบบสอบถามความต้องการแนวทางจัดการศึกษาขั้นพื้นฐานของศูนย์การเรียนชุมชนในจังหวัดพระนครศรีอยุธยาไปใช้ในการจัดกลุ่มสนทนา

2.4 นำผลจากความต้องการมาสร้างเป็นแบบสอบถามเพื่อให้ผู้ทรงคุณวุฒิจำนวน 3 ท่าน ตรวจสอบความถูกต้องตามหลักวิชา ความสอดคล้องกันของคำถาม ตลอดจนภาษาที่ใช้ และตรวจสอบความตรงเชิงเนื้อหา (Content validity) ของแนวทางจัดการศึกษาขั้นพื้นฐานของศูนย์การเรียนชุมชนในจังหวัดพระนครศรีอยุธยา ซึ่งเป็นข้อคำถามแบบตรวจสอบรายการ โดยให้ผู้ทรงคุณวุฒิพิจารณาว่า “เห็นด้วย” “ไม่แน่ใจ” หรือ “ไม่เห็นด้วย” ให้ค่าน้ำหนักคะแนน ดังนี้

เห็นด้วย ให้ 1 คะแนน หมายความว่า ผู้ทรงคุณวุฒิแน่ใจว่าข้อความหรือรายการนั้น สามารถพัฒนาเป็นแนวทางจัดการศึกษาขั้นพื้นฐานของศูนย์การเรียนชุมชนในจังหวัดพระนครศรีอยุธยาได้

ไม่แน่ใจ ให้ 0 คะแนน หมายความว่า ผู้ทรงคุณวุฒิไม่แน่ใจว่าข้อความหรือรายการนั้น สามารถพัฒนาเป็นแนวทางจัดการศึกษาขั้นพื้นฐานของศูนย์การเรียนชุมชนในจังหวัดพระนครศรีอยุธยาได้

ไม่เห็นด้วย ให้ -1 คะแนน หมายความว่า ผู้ทรงคุณวุฒิแน่ใจว่าข้อความหรือรายการนั้น ไม่สามารถพัฒนาเป็นแนวทางจัดการศึกษาขั้นพื้นฐานของศูนย์การเรียนชุมชนในจังหวัดพระนครศรีอยุธยาได้

3. แบบสอบถามความความเป็นไปได้และเหมาะสมของแนวทางจัดการศึกษาขั้นพื้นฐานของศูนย์การเรียนชุมชนในจังหวัดพระนครศรีอยุธยา ดำเนินการตามขั้นตอนต่อไปนี้

3.1 นำข้อมูลที่ได้จากผู้ทรงคุณวุฒิเกี่ยวกับแนวทางจัดการศึกษาขั้นพื้นฐานของศูนย์การเรียนชุมชนในจังหวัดพระนครศรีอยุธยาสร้างเป็นข้อคำถาม และจัดทำเป็นแบบสอบถาม

3.2 นำแบบสอบถามที่สร้างขึ้นมาเสนอประธานและกรรมการควบคุมวิทยานิพนธ์ เพื่อตรวจสอบความถูกต้องเหมาะสม ตลอดจนภาษาที่ใช้

3.3 จัดทำเป็นแบบสอบถามฉบับสมบูรณ์

## การเก็บรวบรวมข้อมูล

ผู้วิจัยได้ดำเนินการเป็น 4 ขั้นตอน ดังนี้

1. การเก็บรวบรวมข้อมูลเกี่ยวกับการกำหนดร่างแนวทางและศึกษาความต้องการแนวทางการจัดการศึกษาขั้นพื้นฐานของศูนย์การเรียนรู้ชุมชนในจังหวัดพระนครศรีอยุธยา มีขั้นตอนดังนี้

1.1 ผู้วิจัยทำหนังสือขอความอนุเคราะห์จากบัณฑิตวิทยาลัย มหาวิทยาลัยราชภัฏพระนครศรีอยุธยาถึงผู้เกี่ยวข้องเพื่อขอให้เข้าร่วมประชุมและอนุญาตเก็บรวบรวมข้อมูล

1.2 จัดการประชุมผู้เกี่ยวข้อง บันทึกผลการประชุม และสรุปเป็นร่างแนวทางการจัดการศึกษาขั้นพื้นฐานของศูนย์การเรียนรู้ชุมชนในจังหวัดพระนครศรีอยุธยา

1.3 สอบถามความต้องการแนวทางการจัดการศึกษาขั้นพื้นฐานของศูนย์การเรียนรู้ชุมชนในจังหวัดพระนครศรีอยุธยา จากผู้เกี่ยวข้องในข้อ 1.2 เพื่อวิเคราะห์ผล รวมทั้งสรุปเป็นแนวทางการจัดการศึกษาขั้นพื้นฐานของศูนย์การเรียนรู้ชุมชนในจังหวัดพระนครศรีอยุธยา

2. การเก็บรวบรวมข้อมูลจากผู้บริหารเพื่อตรวจสอบความเป็นไปได้ของแนวทางการจัดการศึกษาขั้นพื้นฐานของศูนย์การเรียนรู้ชุมชนในจังหวัดพระนครศรีอยุธยา มีขั้นตอนดังต่อไปนี้

2.1 ผู้วิจัยทำหนังสือขอความอนุเคราะห์จากบัณฑิตวิทยาลัย มหาวิทยาลัยราชภัฏพระนครศรีอยุธยาถึงผู้บริหารเพื่อขออนุญาตเก็บรวบรวมข้อมูล

2.2 นำแบบสอบถามไปเก็บรวบรวมข้อมูลกับผู้บริหารด้วยตนเอง โดยกำหนดวันและเวลารับแบบสอบถามกลับคืนตามความพร้อมของผู้บริหาร

2.3 รับแบบสอบถามกลับคืนตามที่ผู้บริหารระบุวันและเวลาไว้ในข้อ 2.2

3. การเก็บรวบรวมข้อมูลจากผู้ปฏิบัติงาน เพื่อตรวจสอบความเหมาะสมของแนวทางการจัดการศึกษาขั้นพื้นฐานของศูนย์การเรียนรู้ชุมชนในจังหวัดพระนครศรีอยุธยา มีขั้นตอนดังนี้

3.1 ผู้วิจัยทำหนังสือขอความอนุเคราะห์จากบัณฑิตวิทยาลัย มหาวิทยาลัยราชภัฏพระนครศรีอยุธยาถึงผู้ปฏิบัติงานเพื่อขออนุญาตเก็บรวบรวมข้อมูล

3.2 นำแบบสอบถามไปเก็บรวบรวมข้อมูลกับผู้ปฏิบัติงานด้วยตนเอง โดยกำหนดวันและเวลารับแบบสอบถามกลับคืนตามความพร้อมของผู้ปฏิบัติงาน

3.3 รับแบบสอบถามกลับคืนตามที่ผู้ปฏิบัติงานระบุวันและเวลาไว้ในข้อ 3.2



### การจัดกระทำและการวิเคราะห์ข้อมูล

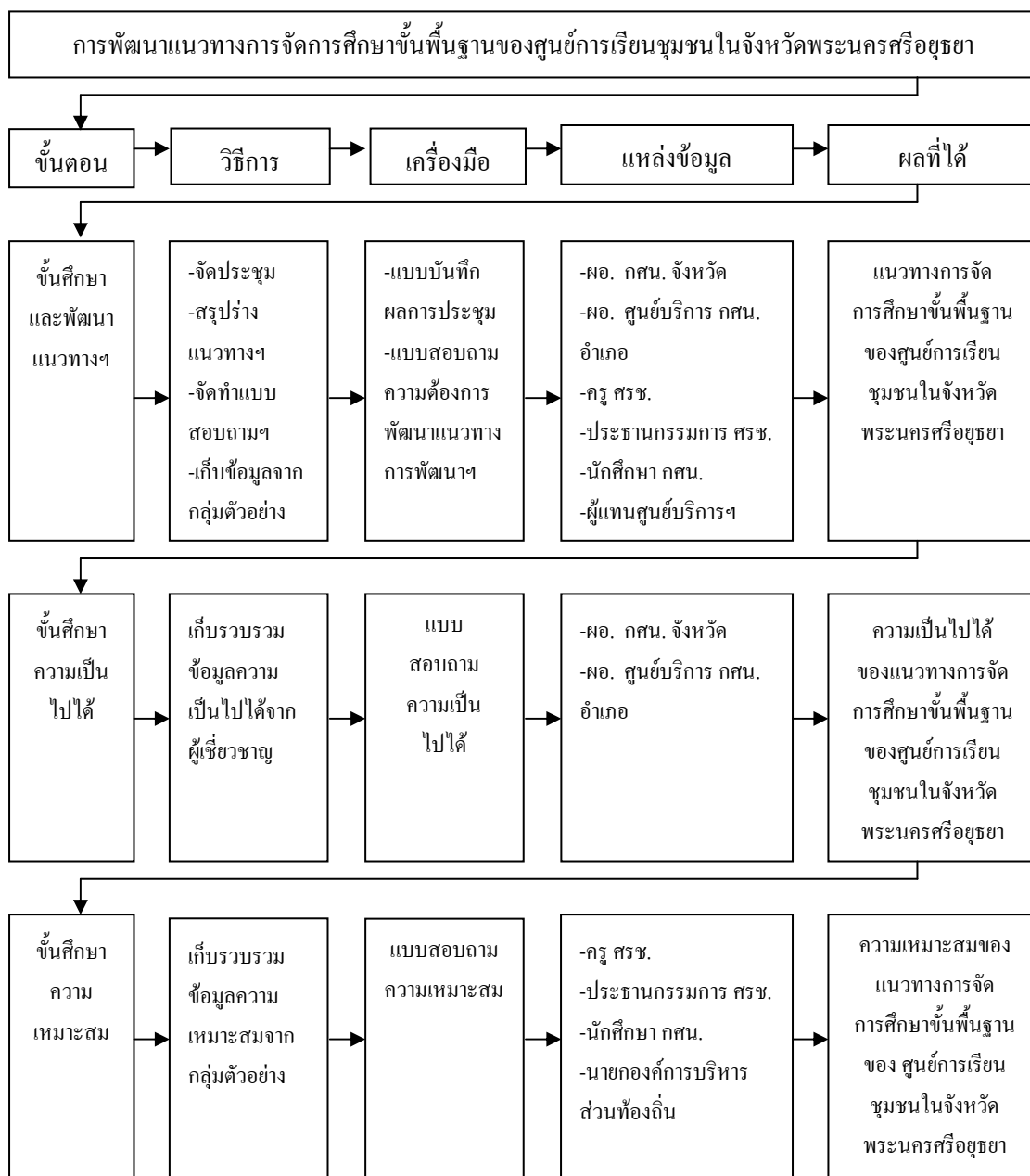
เพื่อให้ได้คำตอบตรงตามความมุ่งหมายของการวิจัย ผู้วิจัยวิเคราะห์ข้อมูลใช้โปรแกรมสำเร็จรูป SPSS โดยกำหนดวิธีการวิเคราะห์ข้อมูลทางสถิติไว้ดังนี้

1. การวิเคราะห์ข้อมูลจากการตอบแบบสอบถามปลายเปิด ใช้การวิเคราะห์และสังเคราะห์เนื้อหาสรุปประเด็นและจัดหมวดหมู่
2. การวิเคราะห์ข้อมูลความต้องการพัฒนาแนวทางการจัดการศึกษาขั้นพื้นฐานของศูนย์การเรียนรู้ชุมชนในจังหวัดพระนครศรีอยุธยาใช้ความถี่และร้อยละ โดยกำหนดเกณฑ์ความต้องการไว้ว่า หากค่าร้อยละมีค่าร้อยละ 100 หมายความว่า ข้อความรายการนั้นต้องการพัฒนา
3. การวิเคราะห์ข้อมูลเพื่อตรวจสอบความตรงเชิงเนื้อหาของเครื่องมือแบบสอบถามความต้องการแนวทางการจัดการศึกษาขั้นพื้นฐานของศูนย์การเรียนรู้ชุมชนในจังหวัดพระนครศรีอยุธยาด้วยการหาค่าดัชนีความสอดคล้อง โดยกำหนดเกณฑ์การตรวจสอบไว้ดังนี้ (ศิริชัย กาญจนวาสี. 2548 : 257)
 

ค่า IOC มากกว่า .50 หมายความว่า ข้อความหรือรายการนั้นสามารถพัฒนาเป็นแนวทางการจัดการศึกษาขั้นพื้นฐานของศูนย์การเรียนรู้ชุมชนในจังหวัดพระนครศรีอยุธยาได้

ค่า IOC น้อยกว่าหรือเท่ากับ .50 หมายความว่า ข้อความหรือรายการนั้นไม่สามารถพัฒนาเป็นแนวทางการจัดการศึกษาขั้นพื้นฐานของศูนย์การเรียนรู้ชุมชนในจังหวัดพระนครศรีอยุธยาได้
4. การวิเคราะห์ข้อมูลเพื่อตรวจสอบความเป็นไปได้ของแนวทางการจัดการศึกษาขั้นพื้นฐานของศูนย์การเรียนรู้ชุมชนในจังหวัดพระนครศรีอยุธยา กำหนดเกณฑ์ในการพิจารณาว่าแนวทาง การจัดการศึกษาขั้นพื้นฐานของศูนย์การเรียนรู้ชุมชนในจังหวัดพระนครศรีอยุธยา จะมีความเป็นไปได้ เมื่อค่ามัธยฐาน (Median) มากกว่า 3.5 และค่าพิสัยระหว่างควอไทล์ (Inter-quartile Range) ไม่เกิน 1.00 (ยุทธพงษ์ กัยวรรณ. 2543 : 146)
5. การวิเคราะห์ข้อมูลเพื่อตรวจสอบความเหมาะสมของแนวทางการจัดการศึกษาขั้นพื้นฐานของศูนย์การเรียนรู้ชุมชนในจังหวัดพระนครศรีอยุธยา กำหนดเกณฑ์ในการพิจารณาว่าแนวทางการจัดการศึกษาขั้นพื้นฐานของศูนย์การเรียนรู้ชุมชนในจังหวัดพระนครศรีอยุธยา จะมีความเหมาะสม โดยมีเกณฑ์การพิจารณาเมื่อมีค่าเฉลี่ย ( $\bar{X}$ ) มากกว่า 3.50 ค่าเบี่ยงเบนมาตรฐาน (S.D.) อยู่ระหว่าง 0 – 1.00 และการทดสอบด้วยสถิติทดสอบ t - test แบบกลุ่มตัวอย่างเดี่ยว (One Sample t - test) มีนัยสำคัญทางสถิติ โดยกำหนดค่าในการทดสอบ (Test Value) ไว้มากกว่า 3.50 (ชูศรี วงศ์รัตน์. 2546 : 85)

จากวิธีดำเนินการวิจัยที่กล่าวมา สรุปขั้นตอนการดำเนินการวิจัยได้ดังภาพประกอบ 6



ภาพประกอบ 6 สรุปขั้นตอนการดำเนินการวิจัย