

บทที่ 4

ผลการวิเคราะห์ข้อมูล

การวิจัยเรื่อง การศึกษาความสัมพันธ์ระหว่างขวัญกำลังใจกับการมีส่วนร่วมในการประกันคุณภาพภายในสถานศึกษาของครู สังกัดสำนักงานเขตพื้นที่การศึกษานครนายก โดยผู้วิจัยได้ข้อมูลจากการส่งแบบสอบถามไปยังกลุ่มตัวอย่างคือครูที่ปฏิบัติงานอยู่ในโรงเรียน สังกัดสำนักงานเขตพื้นที่การศึกษานครนายก จำนวน 331 คน ได้รับแบบสอบถามกลับคืนมา 319 ฉบับ คิดเป็นร้อยละ 96.37 จากนั้นนำข้อมูลที่ได้นำมาดำเนินการวิเคราะห์และนำเสนอผลการวิเคราะห์ โดยใช้ตารางประกอบคำบรรยาย โดยแบ่งเป็น 5 ตอน มีรายละเอียดดังนี้

ตอนที่ 1 การวิเคราะห์ข้อมูลสถานภาพของผู้ตอบแบบสอบถาม

ตอนที่ 2 การวิเคราะห์ระดับขวัญกำลังใจของครู สังกัดสำนักงานเขตพื้นที่การศึกษานครนายก

ตอนที่ 3 การวิเคราะห์ระดับการมีส่วนร่วมในการประกันคุณภาพภายในสถานศึกษาของครู สังกัดสำนักงานเขตพื้นที่การศึกษานครนายก

ตอนที่ 4 ตรวจสอบลักษณะของข้อมูลตามข้อกำหนด (Assumptions) ของการวิเคราะห์สหสัมพันธ์เชิงส่วนและการวิเคราะห์การถดถอยพหุคูณ

ตอนที่ 5 การวิเคราะห์ความสัมพันธ์ระหว่างขวัญกำลังใจกับการมีส่วนร่วมในการประกันคุณภาพภายในสถานศึกษาของครู สังกัดสำนักงานเขตพื้นที่การศึกษานครนายก

ผลการวิเคราะห์ข้อมูลแต่ละตอน ปรากฏตามลำดับดังต่อไปนี้

ตอนที่ 1 การวิเคราะห์ข้อมูลสถานภาพของผู้ตอบแบบสอบถาม

ข้อมูลสถานภาพส่วนตัวของผู้ตอบแบบสอบถามซึ่งเป็นครู สังกัดสำนักงานเขตพื้นที่การศึกษานครนายก จำนวน 319 คน เมื่อพิจารณาตามเพศ อายุ ระดับการศึกษา วิทยฐานะและประสบการณ์ในตำแหน่ง ปรากฏดังตาราง 3

ตาราง 3 จำนวนและค่าร้อยละของครู สังกัดสำนักงานเขตพื้นที่การศึกษานครนายก จำแนกตามสถานภาพ

		(n = 319)	
สถานภาพ		จำนวน	ร้อยละ
เพศ			
	ชาย	135	42.30
	หญิง	184	57.70
	รวม	319	100
อายุ			
	น้อยกว่า 31 ปี	40	12.50
	31 – 40 ปี	62	19.40
	41 – 50 ปี	128	40.10
	มากกว่า 50 ปี	89	27.90
	รวม	319	100
ระดับการศึกษา			
	ปริญญาตรี	301	94.40
	ปริญญาโท	18	5.60
	รวม	319	100
วิทยฐานะ			
	ไม่มีวิทยฐานะ	9	2.80
	ชำนาญการ	294	92.20
	ชำนาญการพิเศษ	19	5.00
	รวม	319	100
ประสบการณ์ในตำแหน่ง			
	1 – 5 ปี	41	12.9
	6 -10 ปี	18	5.60
	11 – 15 ปี	26	8.20
	16 – 20 ปี	63	19.70
	มากกว่า 20 ปี	171	53.60

รวม

319

100

จากตาราง 3 แสดงว่า ครู สังกัดสำนักงานเขตพื้นที่การศึกษานครนายก ส่วนใหญ่เป็นเพศหญิง ร้อยละ 57.70 มีอายุ 41 – 50 ปี ร้อยละ 40.10 จบการศึกษาระดับปริญญาตรี ร้อยละ 94.40 มีวิทยฐานะชำนาญการ ร้อยละ 92.20 และมีประสบการณ์ในตำแหน่งมากกว่า 20 ปี ร้อยละ 53.60

ตอนที่ 2 การวิเคราะห์ระดับขวัญกำลังใจของครู สังกัดสำนักงานเขตพื้นที่การศึกษานครนายก
การวิเคราะห์ระดับขวัญกำลังใจของครู สังกัดสำนักงานเขตพื้นที่การศึกษานครนายก
ปรากฏดังตาราง 4 - 8

ตาราง 4 ค่าเฉลี่ย และส่วนเบี่ยงเบนมาตรฐาน ระดับขวัญกำลังใจของครู สังกัดสำนักงานเขตพื้นที่การศึกษานครนายก ด้านสภาพการทำงาน

ด้านสภาพการทำงาน	ระดับขวัญกำลังใจของครู		
	ค่าเฉลี่ย	ส่วนเบี่ยงเบนมาตรฐาน	ความหมาย
1. สภาพสถานศึกษานำอยู่นำทำงาน	4.05	.62	มาก
2. ความชัดเจนของเอกลักษณ์สถานศึกษา	4.07	.71	มาก
3. ความเหมาะสมของชั่วโมงที่ปฏิบัติการสอน	3.53	.83	มาก
4. ความเหมาะสมของนโยบายสถานศึกษา	3.77	.88	มาก
5. ความชัดเจนของจุดมุ่งหมายของสถานศึกษา	3.82	.88	มาก
6. วิธีการปฏิบัติงานในสถานศึกษา	3.79	.88	มาก
7. จำนวนงานพิเศษที่ได้รับมอบหมาย	3.78	.78	มาก
8. การนิเทศ กำกับ ติดตาม และประเมินงานที่ปฏิบัติ	3.66	.83	มาก
9. การแก้ปัญหาในสถานศึกษา	3.66	.80	มาก
10. ความสัมพันธ์กับเพื่อนร่วมงาน	4.26	.65	มาก
11. ความสัมพันธ์กับผู้บริหาร	4.06	.71	มาก

รวม 3.86 .58 มาก

จากตาราง 4 แสดงว่า ครู สังกัดสำนักงานเขตพื้นที่การศึกษานครนายก มีระดับขวัญกำลังใจ ด้านสภาพการทำงาน โดยภาพรวมอยู่ในระดับมาก เมื่อพิจารณาเป็นรายข้อระดับขวัญกำลังใจอันดับหนึ่งครู คือ ความสัมพันธ์กับเพื่อนร่วมงาน และอันดับสุดท้าย คือ ความเหมาะสมของชั่วโมงที่ปฏิบัติการสอน

ตาราง 5 ค่าเฉลี่ยและส่วนเบี่ยงเบนมาตรฐาน ระดับขวัญกำลังใจของครู สังกัดสำนักงานเขตพื้นที่การศึกษานครนายก ด้านค่าตอบแทนและสิทธิประโยชน์

ด้านค่าตอบแทนและสิทธิประโยชน์	ระดับขวัญกำลังใจของครู		
	ค่าเฉลี่ย	ส่วนเบี่ยงเบนมาตรฐาน	ความหมาย
1. ความพึงพอใจต่อเงินเดือนที่ได้รับ	3.47	1.02	ปานกลาง
2. ความพึงพอใจต่อเงินวิทยฐานะที่ได้รับ	3.50	1.16	ปานกลาง
3. ความพึงพอใจต่อบำเหน็จรางวัลที่ได้รับ	3.28	1.03	ปานกลาง
4. ความพึงพอใจต่อการชมเชยยกย่องที่ได้รับ	3.58	.88	มาก
5. ความพึงพอใจต่อความก้าวหน้าในวิชาชีพ	3.38	.75	ปานกลาง
6. ความพึงพอใจต่อระบบในการปรับปรุงวิทยฐานะ	3.30	.89	ปานกลาง
7. ความพึงพอใจต่อวิธีพิจารณาความดีความชอบในโรงเรียน	3.71	.85	มาก
8. ความพึงพอใจต่อวิธีการย้ายในสำนักงานเขตพื้นที่การศึกษา	3.27	.87	ปานกลาง
9. ความพึงพอใจต่อการรักษาความปลอดภัยในชีวิตและทรัพย์สินในโรงเรียน	3.97	.87	มาก
รวม	3.50	.66	ปานกลาง

จากตาราง 5 แสดงว่า ครู สังกัดสำนักงานเขตพื้นที่การศึกษานครนายก มีระดับขวัญกำลังใจ ด้านค่าตอบแทนและสิทธิประโยชน์ โดยภาพรวมอยู่ในระดับมาก เมื่อพิจารณาเป็นรายข้อ ระดับขวัญกำลังใจ อันดับหนึ่ง คือ ความพึงพอใจต่อการรักษาความปลอดภัยในชีวิตและทรัพย์สินในโรงเรียน และอันดับสุดท้ายคือความพึงพอใจต่อวิธีการย้ายในสำนักงานเขตพื้นที่การศึกษา

ตาราง 6 ค่าเฉลี่ยและส่วนเบี่ยงเบนมาตรฐาน ระดับขวัญกำลังใจของครู สังกัดสำนักงานเขตพื้นที่การศึกษานครนายก ด้านการติดต่อสื่อสาร

ด้านการติดต่อสื่อสาร	ระดับขวัญกำลังใจของครู		
	ค่าเฉลี่ย	ส่วนเบี่ยงเบนมาตรฐาน	ความหมาย
1. การแสดงความคิดเห็นในการทำงานภายในโรงเรียน	3.73	.60	มาก
2. การมีส่วนร่วมในการวางแผนการทำงานในโรงเรียน	3.64	.66	มาก
3. การมีส่วนร่วมในการปฏิบัติงาน	3.81	.74	มาก
4. การมีส่วนร่วมในการแก้ปัญหาการปฏิบัติงาน	3.67	.76	มาก
5. การมีส่วนร่วมในการประเมินผลการปฏิบัติงาน	3.41	.73	ปานกลาง
6. การมีส่วนร่วมในการปรับปรุงงาน	3.58	.81	มาก
รวม	3.64	.63	มาก

จากตาราง 6 แสดงว่า ครู สังกัดสำนักงานเขตพื้นที่การศึกษานครนายก มีระดับขวัญกำลังใจ ด้านการติดต่อสื่อสาร โดยภาพรวมอยู่ในระดับมาก เมื่อพิจารณาเป็นรายข้อระดับขวัญกำลังใจ อันดับหนึ่ง คือ การมีส่วนร่วมในการปฏิบัติงาน และ อันดับสุดท้าย คือ การมีส่วนร่วมในการประเมินผลการปฏิบัติงาน

ตาราง 7 ค่าเฉลี่ย และส่วนเบี่ยงเบนมาตรฐาน ระดับขวัญกำลังใจของครู สังกัดสำนักงานเขตพื้นที่ การศึกษานครนายก ด้านสุขภาพกายและสุขภาพจิต

ด้านสุขภาพกายและสุขภาพจิต	ระดับขวัญกำลังใจของครู		
	ค่าเฉลี่ย	ส่วนเบี่ยงเบน มาตรฐาน	ความหมาย
1. สภาพของสุขภาพทางกาย	3.84	.78	มาก
2. สภาพของสุขภาพทางจิต	3.89	1.01	มาก
3. ความพึงพอใจกับงานที่ได้รับมอบหมาย	3.71	.88	มาก
4. งานที่ได้รับมอบหมายเหมาะสมกับ ความสามารถ	3.92	.75	มาก
รวม	3.84	.78	มาก

จากตาราง 7 แสดงว่า ครู สังกัดสำนักงานเขตพื้นที่การศึกษานครนายก มีระดับขวัญกำลังใจ ด้านสุขภาพกายและสุขภาพจิตโดยภาพรวมอยู่ในระดับมาก เมื่อพิจารณาเป็นรายข้อ ระดับขวัญกำลังใจ อันดับหนึ่ง คือ งานที่ได้รับมอบหมายเหมาะสมกับความสามารถ และ อันดับสุดท้ายคือความพึงพอใจกับงานที่ได้รับมอบหมาย

ตาราง 8 ค่าเฉลี่ย และส่วนเบี่ยงเบนมาตรฐาน ระดับขวัญกำลังใจของครู สังกัดสำนักงานเขตพื้นที่ การศึกษานครนายก

ขวัญกำลังใจของครู สังกัดสำนักงาน เขตพื้นที่การศึกษานครนายก	ระดับขวัญกำลังใจของครู		
	ค่าเฉลี่ย	ส่วนเบี่ยงเบน มาตรฐาน	ความหมาย
1. ด้านสภาพการทำงาน	3.85	.58	มาก
2. ด้านค่าตอบแทนและสิทธิประโยชน์	3.50	.66	มาก
3. ด้านการติดต่อสื่อสาร	3.64	.63	มาก
4. ด้านสุขภาพกายและสุขภาพจิต	3.84	.78	มาก
รวม	3.70	.56	มาก

จากตาราง 8 แสดงว่า ครู สังกัดสำนักงานเขตพื้นที่การศึกษานครนายก มีระดับขวัญกำลังใจ โดยภาพรวมอยู่ในระดับมาก เมื่อพิจารณาเป็นรายด้าน ระดับขวัญกำลังใจ อันดับหนึ่ง คือ ด้านสภาพการทำงาน และอันดับสุดท้าย คือ ด้านค่าตอบแทนและสิทธิประโยชน์

ตอนที่ 3 การวิเคราะห์ระดับการมีส่วนร่วมในการประกันคุณภาพภายในสถานศึกษาของครู
สังกัดสำนักงานเขตพื้นที่การศึกษานครนายก

การวิเคราะห์ระดับการมีส่วนร่วมในการประกันคุณภาพภายในสถานศึกษาของครู
สังกัดสำนักงานเขตพื้นที่การศึกษานครนายก ปราบกฏดังตาราง 9-12

ตาราง 9 ค่าเฉลี่ยและส่วนเบี่ยงเบนมาตรฐาน ระดับการมีส่วนร่วมในการประกันคุณภาพ
ภายในสถานศึกษาของครู สังกัดสำนักงานเขตพื้นที่การศึกษานครนายก ด้านการเตรียมการ

ด้านการเตรียมการ	ระดับการมีส่วนร่วม		
	ค่าเฉลี่ย	ส่วนเบี่ยงเบน มาตรฐาน	ความหมาย
1. การค้นคว้าหาความรู้เกี่ยวกับการประกัน คุณภาพภายในสถานศึกษา	3.79	.76	มาก
2. การพัฒนาตนเองเกี่ยวกับการประกันคุณภาพ ภายในสถานศึกษา	3.73	.71	มาก
3. การศึกษาแนวทางการประกันคุณภาพภายใน สถานศึกษา	3.76	.78	มาก
4. การศึกษาบทบาทหน้าที่ของตนเองในการ พัฒนาระบบการประกันคุณภาพภายใน สถานศึกษา	3.85	.80	มาก
5. การร่วมมือกับผู้บริหารในการเตรียมวางแผน จัดทำข้อมูลสารสนเทศด้านต่าง ๆ ของ สถานศึกษา	3.66	.83	มาก
รวม	3.75	.62	มาก

จากตาราง 9 แสดงว่า การมีส่วนร่วมในการประกันคุณภาพภายในสถานศึกษาของครู สังกัดสำนักงานเขตพื้นที่การศึกษานครนายกด้านการเตรียมการ มีระดับการมีส่วนร่วมโดยภาพรวมอยู่ในระดับมาก เมื่อพิจารณาเป็นรายข้อระดับการมีส่วนร่วมอันดับหนึ่งคือ การศึกษาบทบาทหน้าที่ของตนเองในการพัฒนาระบบการประกันคุณภาพ และอันดับสุดท้าย คือ การร่วมมือกับผู้บริหารในการเตรียมวางแผนจัดทำข้อมูลสารสนเทศ ด้านต่าง ๆ ของสถานศึกษา

ตาราง 10 ค่าเฉลี่ย และส่วนเบี่ยงเบนมาตรฐานระดับการมีส่วนร่วมในการประกันคุณภาพภายในสถานศึกษาของครู สังกัดสำนักงานเขตพื้นที่การศึกษานครนายก ด้านการดำเนินการพัฒนาระบบการประกันคุณภาพภายในสถานศึกษา

ด้านการดำเนินการพัฒนาระบบการประกันคุณภาพภายในสถานศึกษา	ระดับการมีส่วนร่วม		
	ค่าเฉลี่ย	ส่วนเบี่ยงเบนมาตรฐาน	ความหมาย
1. การมีส่วนร่วมหรือเป็นส่วนหนึ่งในการพัฒนาคุณภาพการศึกษาของสถานศึกษา	3.92	.68	มาก
2. การมีส่วนร่วมในการจัดทำแผนพัฒนาคุณภาพระยะสั้น	3.68	.75	มาก
3. การมีส่วนร่วมในการจัดทำแผนพัฒนาคุณภาพระยะยาว	3.75	.70	มาก
4. การมีส่วนร่วมในการกำหนดเป้าหมายในการพัฒนาคุณภาพของสถานศึกษา	3.70	.63	มาก
5. การมีส่วนร่วมในการกำหนดภารกิจของสถานศึกษา	3.51	.73	มาก
6. การมีส่วนร่วมในการกำหนดและเขียนโครงการ/กิจกรรมของสถานศึกษา	3.76	.69	มาก
7. การมีส่วนร่วมในการปฏิบัติตามแผนงาน/โครงการ/กิจกรรม	3.89	.80	มาก
8. การมีส่วนร่วมในการประสานความร่วมมือระหว่างเพื่อนร่วมงาน ผู้บริหารและผู้เกี่ยวข้อง	3.89	.80	มาก

9. การมีส่วนร่วมในการส่งเสริมและสนับสนุนให้ การพัฒนาคุณภาพการศึกษาของสถานศึกษา เป็นไปตามเป้าหมายที่วางไว้	7.10	.59	มาก
10. การมีส่วนร่วมในการจัดบรรยากาศและ สิ่งแวดล้อมให้เอื้ออำนวยต่อการจัดการเรียนรู้ ทั้งในและนอกห้องเรียน	4.03	.70	มาก

ตาราง 10 (ต่อ)

ด้านการดำเนินการพัฒนาระบบการประกันคุณภาพ ภายในสถานศึกษา	ระดับการมีส่วนร่วม		
	ค่าเฉลี่ย	ส่วนเบี่ยงเบน มาตรฐาน	ความหมาย
11. การมีส่วนร่วมในการกำหนดกรอบ ในการประเมินตามมาตรฐาน	3.86	.77	มาก
12. การมีส่วนร่วมในการสร้างเครื่องมือ ในการประเมิน	3.79	.70	มาก
13. การมีส่วนร่วมในการประเมินตนเองของ สถานศึกษาตามมาตรฐาน	3.81	.72	มาก
14. การมีส่วนร่วมในการวิเคราะห์ข้อมูลจาก การประเมิน	3.66	.74	มาก
15. การนำผลการประเมินไปปรับปรุงการ ปฏิบัติงาน	3.69	.73	มาก
16. การนำผลการประเมินไปใช้ในการวางแผน พัฒนาคุณภาพการศึกษาของสถานศึกษา ในปีต่อไป	3.75	.70	มาก
รวม	3.80	.54	มาก

จากตาราง 10 แสดงว่า การมีส่วนร่วมในการประกันคุณภาพภายในสถานศึกษาของครู
สังกัดสำนักงานเขตพื้นที่การศึกษานครนายก ด้านการดำเนินการพัฒนาระบบการประกันคุณภาพ

ภายในสถานศึกษามีระดับการมีส่วนร่วมโดยภาพรวมอยู่ในระดับมาก เมื่อพิจารณาเป็นรายข้อระดับการมีส่วนร่วม อันดับหนึ่ง คือ การมีส่วนร่วมในการส่งเสริมและสนับสนุนให้การพัฒนาคุณภาพการศึกษาของสถานศึกษาเป็นไปตามเป้าหมายที่วางไว้ และอันดับสุดท้าย คือ การมีส่วนร่วมในการกำหนดภารกิจของสถานศึกษา

ตาราง 11 ค่าเฉลี่ยและส่วนเบี่ยงเบนมาตรฐาน ระดับการมีส่วนร่วมในการประกันคุณภาพภายในสถานศึกษาของครู สังกัดสำนักงานเขตพื้นที่การศึกษานครนายก ด้านการประเมินภายนอก

ด้านการประเมินภายนอก	ระดับการมีส่วนร่วม		
	ค่าเฉลี่ย	ส่วนเบี่ยงเบนมาตรฐาน	ความหมาย
1. การมีส่วนร่วมในการจัดทำรายงานการประเมินตนเองของสถานศึกษาตามมาตรฐาน	3.72	.81	มาก
2. การมีส่วนร่วมในการจัดเตรียมสารสนเทศในทุกด้านตามมาตรฐาน	3.78	.85	มาก
3. การมีส่วนร่วมในการให้ความร่วมมือกับคณะผู้ประเมินจากสมศ. ในการสืบค้นข้อมูลและการประเมินผลตามมาตรฐาน	3.71	.75	มาก
รวม	3.73	.75	มาก

จากตาราง 11 แสดงว่า การมีส่วนร่วมในการประกันคุณภาพภายในสถานศึกษาของครู สังกัดสำนักงานเขตพื้นที่การศึกษานครนายก ด้านการประเมินภายนอก มีระดับการมีส่วนร่วมโดยภาพรวมอยู่ในระดับมาก เมื่อพิจารณาเป็นรายข้อ ระดับการมีส่วนร่วม อันดับหนึ่ง คือ การมีส่วนร่วมในการจัดเตรียมสารสนเทศในทุกด้านตามมาตรฐาน และอันดับสุดท้าย คือ การมีส่วนร่วมในการให้ความร่วมมือกับคณะผู้ประเมินจากสมศ. ในการสืบค้นข้อมูลและการประเมินผลตามมาตรฐาน

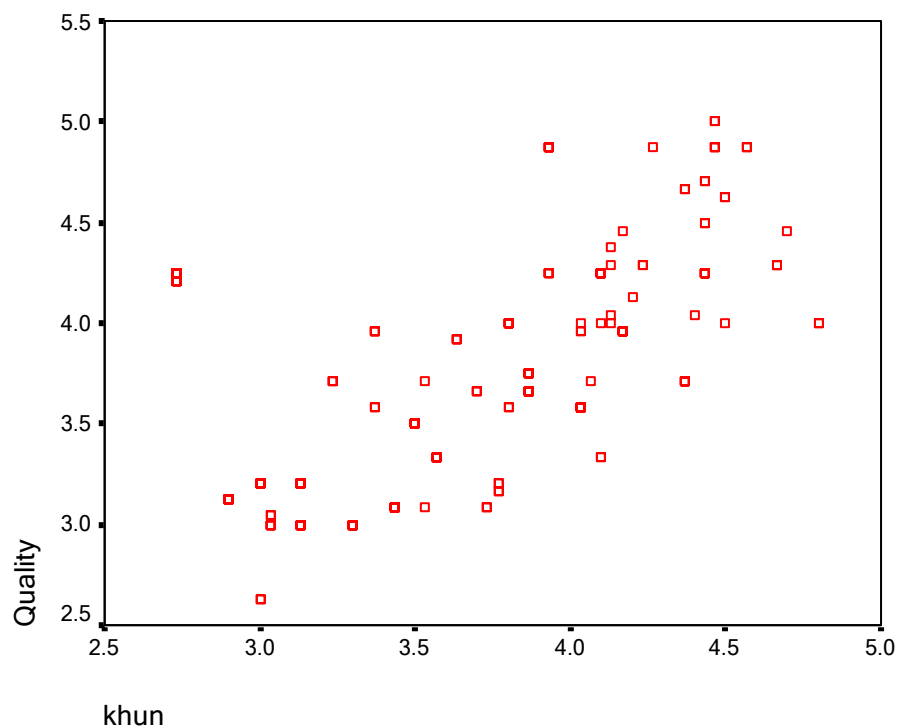
ตาราง 12 ค่าเฉลี่ยและส่วนเบี่ยงเบนมาตรฐาน ระดับการมีส่วนร่วมในการประกันคุณภาพ
ภายในสถานศึกษาของครู สังกัดสำนักงานเขตพื้นที่การศึกษานครนายก

ด้านการประเมินภายนอก	ระดับการมีส่วนร่วม		
	ค่าเฉลี่ย	ส่วนเบี่ยงเบน มาตรฐาน	ความหมาย
1. ด้านการเตรียมการ	3.75	.62	มาก
2. ด้านการดำเนินการพัฒนาระบบการประกัน คุณภาพภายในสถานศึกษา	3.80	.54	มาก
3. ด้านการประเมินภายนอก	3.73	.75	มาก
รวม	3.78	.54	มาก

จากตาราง 12 แสดงว่า การมีส่วนร่วมในการประกันคุณภาพภายในสถานศึกษาของครู สังกัดสำนักงานเขตพื้นที่การศึกษานครนายก มีระดับการมีส่วนร่วมโดยภาพรวมอยู่ในระดับมาก เมื่อพิจารณาเป็นรายด้านระดับการมีส่วนร่วมอันดับหนึ่ง คือ ด้านการดำเนินการพัฒนาระบบ การประกันคุณภาพภายในสถานศึกษา อันดับสุดท้าย คือ ด้านการประเมินภายนอก

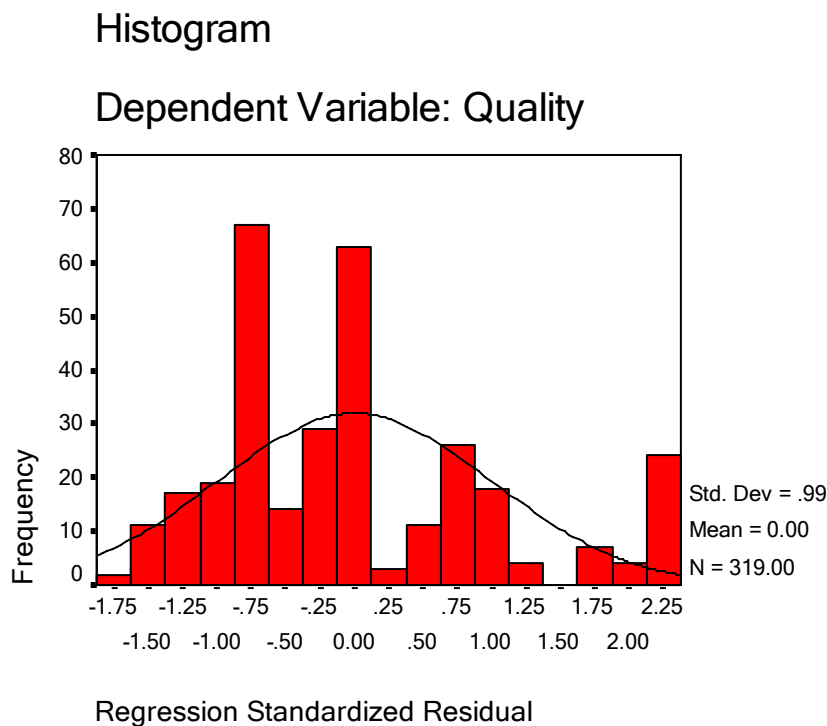
**ตอนที่ 4 ตรวจสอบลักษณะของข้อมูลตามข้อกำหนด (Assumptions) ของการวิเคราะห์สหสัมพันธ์
เชิงส่วนและการวิเคราะห์การถดถอยพหุคูณ**

การตรวจสอบลักษณะของข้อมูลตามข้อกำหนดของการวิเคราะห์สหสัมพันธ์เชิงส่วน และการวิเคราะห์การถดถอยพหุคูณ ประกอบด้วย การตรวจสอบรูปแบบความสัมพันธ์เชิงเส้นตรง (Linear) การตรวจสอบค่าความคลาดเคลื่อนจากการพยากรณ์มีการแจกแจงแบบปกติ การตรวจสอบการเป็นอิสระต่อกันของความคลาดเคลื่อน และการตรวจสอบความแปรปรวนของความคลาดเคลื่อน ปรากฏดังภาพประกอบ 2



ภาพประกอบ 2 แสดงจุดกระจาย (Scatterplots) ระหว่างขวัญกำลังใจกับการมีส่วนร่วม
ในการประกันคุณภาพภายในสถานศึกษาของครู

จากภาพประกอบ 2 แสดงว่า จุดกระจายมีแนวโน้ม (Trend) เป็นเส้นตรงที่ชัดเจนเริ่มจากมุมล่างด้านซ้ายมือเป็นแนวเส้นตรงขึ้นไปยังมุมขวามือแสดงว่าคะแนนขวัญกำลังใจกับการมีส่วนร่วมในการประกันคุณภาพภายในสถานศึกษาของครูมีความสัมพันธ์กันทางบวก



ภาพประกอบ 3 ฮิสโตแกรมแสดงการแจกแจงของค่าความคลาดเคลื่อน มีรูปร่างใกล้เคียงโค้งปกติ

จากภาพประกอบ 3 จะเห็นว่าการแจกแจงของค่าความคลาดเคลื่อน มีรูปร่างใกล้เคียงโค้งปกติ

ตอนที่ 5 การวิเคราะห์ความสัมพันธ์ระหว่างขวัญกำลังใจของครูกับการประกันคุณภาพภายในสถานศึกษา สังกัดสำนักงานเขตพื้นที่การศึกษานครนายก

การวิเคราะห์ความสัมพันธ์ครั้งนี้ เพื่อตรวจสอบสมมติฐานการวิจัยที่ว่าขวัญกำลังใจมีความสัมพันธ์กับการมีส่วนร่วมในการประกันคุณภาพภายในสถานศึกษาของครู สังกัดสำนักงาน

เขตพื้นที่การศึกษานครนายก ซึ่งผู้วิจัยวิเคราะห์ผลความสัมพันธ์ โดยใช้สัมประสิทธิ์สหสัมพันธ์ของเพียร์สัน (r_{xy}) แล้วนำเสนอผลการวิเคราะห์ ปรากฏดังตาราง 13

ตาราง 13 ค่าสัมประสิทธิ์สหสัมพันธ์ (r) ระหว่างขวัญกำลังใจกับการประกันคุณภาพภายในสถานศึกษา

การประกันคุณภาพภายในสถานศึกษา	ด้าน การ เตรียมการ	ด้านการดำเนินการ		รวมการ ประกัน คุณภาพ ภายใน สถานศึกษา
		พัฒนาระบบการ ประกันคุณภาพ ภายใน สถานศึกษา	ด้าน การประเมิน ภายนอก	
1. ด้านสภาพการทำงาน	.276	.589	.295	.505
2. ด้านค่าตอบแทนและสิทธิประโยชน์	.331	.394	.224	.377
3. ด้านการติดต่อสื่อสาร	.428	.691	.388	.624
4. ด้านสุขภาพกายและสุขภาพจิต	.387	.572	.313	.523
รวม	.393	.629	.339	.566

* $p < .05$

จากตาราง 13 แสดงว่า ขวัญกำลังใจมีความสัมพันธ์กับการมีส่วนร่วมในการประกันคุณภาพภายในสถานศึกษา มีความสัมพันธ์กันอย่างมีนัยสำคัญทางสถิติที่ระดับ .05 โดยมีความสัมพันธ์กันในทางบวกระดับปานกลาง ซึ่งสอดคล้องกับสมมติฐานที่ตั้งไว้

ตาราง 14 การวิเคราะห์ความแปรปรวนเพื่อทดสอบความสัมพันธ์พหุคูณระหว่างขวัญกำลังใจกับการมีส่วนร่วมในการประกันคุณภาพภายในสถานศึกษาของครู

แหล่งความแปรปรวน	df	Sum of Squares	Mean Squares	F	Sig.
Regression	1	31.994	31.994	149.323	.000*
Residual	317	67.919	.214		
รวม	318	99.913			

จากตาราง 14 แสดงว่า ค่านัยสำคัญของการทดสอบ (Sig.) มีค่าน้อยกว่าค่าระดับนัยสำคัญที่กำหนดไว้ที่ .05 จึงสรุปได้ว่า ที่ระดับความมีนัยสำคัญ .05 นั้น เป็นไปได้ที่ ขวัญกำลังใจมีความสัมพันธ์กับการมีส่วนร่วมในการประกันคุณภาพภายในสถานศึกษาของครู

ตาราง 15 การวิเคราะห์ค่าสหสัมพันธ์พหุคูณระหว่างขวัญกำลังใจกับการประกันคุณภาพภายในสถานศึกษา

ค่าสัมประสิทธิ์สหสัมพันธ์พหุคูณ (R)	ค่าสัมประสิทธิ์ของการกำหนด (R^2)	ค่าสัมประสิทธิ์ของการกำหนดเมื่อมีการปรับตามจำนวนตัวแปรอิสระแล้ว (Adjusted R^2)	ค่าความคลาดเคลื่อนของการประมาณค่า (Std. Error of the Estimate)
.566	.320	.318	.46288

จากตาราง 15 แสดงว่า ค่าสหสัมพันธ์พหุคูณ (R) ระหว่างตัวแปร ขวัญกำลังใจกับการมีส่วนร่วมในการประกันคุณภาพภายในสถานศึกษาของครู มีความสัมพันธ์กันในทางบวกอยู่ในระดับปานกลาง ซึ่งหมายความว่าถ้าค่าตัวแปรขวัญกำลังใจเพิ่มขึ้น ค่าตัวแปรการมีส่วนร่วมในการประกันคุณภาพภายในสถานศึกษาของครูจะมีมากขึ้นด้วย และเมื่อพิจารณาค่าสัมประสิทธิ์ของการกำหนดเมื่อมีการปรับตามตัวแปรอิสระแล้ว (Adjusted R^2) พบว่า มีค่าเท่ากับ .318 หมายความว่า แปร

ขวัญกำลังใจสามารถกำหนดความแปรปรวนในค่าของตัวแปรการมีส่วนร่วมในการประกันคุณภาพ
ภายในสถานศึกษาของครู ได้ประมาณร้อยละ 31

มหาวิทยาลัยราชภัฏพระนครศรีอยุธยา