

## บทที่ 2

### เอกสารและงานวิจัยที่เกี่ยวข้อง

การเปรียบเทียบความสามารถในการเขียนเรียงความ และเจตคติต่อวิชาภาษาไทยของนักเรียนชั้นประถมศึกษาปีที่ 6 ที่เรียนตามแนวทฤษฎีการสอนภาษาแบบบูรณาการกับการจัดการเรียนรู้ตามคู่มือครู ผู้วิจัยได้ศึกษาทฤษฎี แนวคิด เอกสารและงานวิจัยต่างๆที่เกี่ยวข้องกับการเขียนเรียงความ เจตคติต่อวิชาภาษาไทย และแนวทฤษฎีการสอนภาษาแบบบูรณาการ และนำเสนอผลการศึกษามาสรุปและนำเสนอตามลำดับดังต่อไปนี้

1. แนวคิด ทฤษฎีที่เกี่ยวข้องกับภาษากับการคิด
2. แนวคิด ทฤษฎีที่เกี่ยวข้องกับความสามารถในการเขียนเรียงความ
3. แนวคิด ทฤษฎีที่เกี่ยวข้องกับเจตคติต่อวิชาภาษาไทย
4. แนวคิด ทฤษฎีที่เกี่ยวข้องกับแนวทฤษฎีการสอนภาษาแบบบูรณาการ

(Genre-based approach)

5. แนวคิด ทฤษฎีที่เกี่ยวข้องกับการจัดการเรียนรู้ตามคู่มือครู
6. แนวคิด ทฤษฎีที่เกี่ยวข้องกับความฉลาดทางอารมณ์
7. งานวิจัยที่เกี่ยวข้อง

#### 1. แนวคิด ทฤษฎีที่เกี่ยวกับภาษากับการคิด

##### 1.1 ภาษากับการคิด

ภาษาเป็นเครื่องนุ่งห่มของความคิด คือ ภาษาเป็นเครื่องสะท้อนความคิดอ่านของเรา ไม่ว่าจะพูดหรือจะเขียน เราย่อมต้องใช้ภาษาเป็นสื่อเพื่อบอกสิ่งที่ต้องการให้ผู้อื่นได้เข้าใจ หรือได้รับทราบสิ่งที่ต้องการ ได้แก่ ความคิดที่เราส่งออกไป นักปราชญ์ทั่วไปเชื่อในสมมติฐานที่ว่า ภาษาเป็นสื่อกลางสำหรับส่งผ่านหรือถ่ายทอดความคิด (ประสิทธิ์ กาพย์กลอน, 2523 : 1-2) ได้มีผู้ให้ความหมายของภาษาไว้ดังนี้

นภพร สิงห์พันธุ์ (2542 : 12) กล่าวว่า ภาษาเป็นเครื่องมือสื่อสาร ความคิด ความรู้สึก และความปรารถนาการกระทำ โดยการเปลี่ยนแปลงระบบของสัญลักษณ์เป็นเสียงออกมาโดยตั้งใจ

ฉลวย บุญประเสริฐ (2535 : 32) ได้อธิบายคำว่า ภาษา ว่าเป็นวิธีการที่มนุษย์ใช้ในการสื่อสารเพื่อบอกความคิด ความรู้สึก ความต้องการ โดยใช้เสียงที่เป็นระบบเป็นสื่อ

จินดา งามสุทธิ (2524 : 1-2) กล่าวว่า ภาษาตามความหมายในนักนิรุกติศาสตร์ คือ วิธีที่มนุษย์แสดงความในใจ เพื่อให้ผู้ที่ต้องการให้ได้รับรู้ จะเป็นเพราะต้องการบอกความในใจที่นึกไว้ หรือเพื่อระบายความในใจที่อัดอั้นอยู่ให้ปรากฏออกมาภายนอกโดยใช้เสียงพูดที่มีความหมายตามที่ตกลงรับรู้กันซึ่งมีผู้ได้ยินรับรู้และเข้าใจ

จินดา เสงสมบุรณ์ (2542 : 2) ได้กล่าวถึง ความหมายของภาษาโดยยรรว่า ภาษามีความหมายดังนี้

1. เครื่องมือที่ใช้ในการสื่อสารความรู้ ความคิด ความรู้สึก ความต้องการของมนุษย์ เครื่องมือดังกล่าวอาจ ได้แก่ เสียงพูด เสียงสัญญาณต่าง ๆ รูปภาพ แผนภูมิ ตัวอักษร ท่าทาง ฯลฯ การใช้เครื่องมือดังกล่าวขึ้นอยู่กับข้อตกลงในกลุ่มชน ซึ่งผู้ใช้จะต้องเรียนรู้ เพื่อทำความเข้าใจกันได้
2. การติดต่อ การสื่อความรู้สึก ฯลฯ ในหมู่สัตว์ด้วยกัน ได้แก่ การใช้เสียง ท่าทาง ฯลฯ
3. วิชาการแขนงหนึ่ง ว่าด้วยการศึกษาภาษาในแง่มุมต่าง ๆ กัน เช่น ศึกษาเพื่อให้มีทักษะมีความสามารถในการฟัง พูด อ่าน เขียน หรือศึกษาเพื่อรู้ระเบียบ โครงสร้างของภาษา

ดังนั้น ภาษา คือวิธีการหรือเครื่องมือที่มนุษย์ใช้สื่อความคิด ความรู้สึก ความต้องการ ระบายความในใจ ให้ผู้ที่ต้องการให้ได้รับรู้ด้วยระบบเสียง สัญญาณต่าง ๆ รูปภาพ แผนภูมิ ตัวอักษร ท่าทางที่เข้าใจกัน

การคิด (Thinking) และความคิด (Thought) จะมีความหมายต่างกัน กล่าว คือ ความคิด หมายถึง ผลของกระบวนการคิด แต่มีนักวิชาการบางท่านได้ให้ความหมายของทั้ง 2 คำนี้ในลักษณะที่แทนกันได้ (จันทน์ วิบูลย์ศรี, 2536 : 29) ในการวิจัยครั้งนี้ คำว่า การคิด และความคิด จึงใช้แทนกันได้เช่นกัน ได้มีผู้ให้ความหมายของการคิด ไว้ดังนี้

จันทน์ วิบูลย์ศรี (2536 : 28) อธิบายว่า การคิด หมายถึง การจัดระบบความสัมพันธ์ระหว่างวัตถุกับสิ่งต่าง ๆ (Objects) และการจัดระบบของความสัมพันธ์ระหว่างภาพกับตัวแทน (Representation) ของวัตถุของนั้น ๆ

ศรีสุรางค์ ทินะกุล (2542 : 8) ได้ให้คำจำกัดความของการคิดว่าเป็นการจัดระบบและรูปแบบใหม่ของการประสพการณ์ที่ผ่านมาแล้ว ให้เข้ากับสภาพการณ์ปัจจุบัน

รักจีอิโร (Ruggiero, 1992 : 2-3) กล่าวว่า การคิดคือการดำเนินไปของกิจกรรมทางสมองอย่างมีวัตถุประสงค์อาจจะเพื่อสร้างกฎเกณฑ์ เพื่อแก้ปัญหาช่วยตัดสินใจ หรือพยายามทำความเข้าใจ ซึ่งการคิดไม่ใช่สิ่งลึกลับแต่มีรูปแบบที่เรียนรู้ได้

วนิช สุรารัตน์ (2543 : 6) ได้สรุปว่า การคิด เป็นกระบวนการที่เกิดขึ้นในสมอง โดยที่มีการจัดระบบความรู้ ข้อมูล ข่าวสารซึ่งเป็นประสพการณ์เดิมกับประสพการณ์ใหม่ หรือสิ่งเร้าใหม่ โดยที่การจัดระบบนั้นมีลักษณะที่เป็นได้ทั้งในรูปแบบธรรมดาและสลับซับซ้อน ผลจากการ

จัดระบบสามารถแสดงออกได้หลายลักษณะ เช่น การสร้างภาพในสมอง จินตนาการ การสร้างสิ่งที่  
เป็นนามธรรม การให้เหตุผล การไตร่ตรอง การสะท้อนความรู้สึกและการแก้ปัญหาต่าง ๆ เป็นต้น

ประภาวดี วชิรพุทธิ (2548 : 15) ได้สรุปการคิดไว้ว่า เป็นกระบวนการซึ่งเกิดจาก  
ปฏิสัมพันธ์ระหว่างสมองกับจิตใจมนุษย์ ซึ่งนำไปสู่พฤติกรรมการแสดงออก การวางแผนการทำงาน  
การวางแผนทางการกระทำ และการหาวิธีที่ได้ผลในการที่จะทำให้การวางแผนเพื่อบรรลุ  
จุดมุ่งหมายและการแก้ปัญหาที่อาจเกิดขึ้นในกิจกรรมนั้น ๆ

ดังนั้นสรุปได้ว่า การคิด หมายถึง กระบวนการที่เกิดขึ้นในสมอง ซึ่งนำไปสู่การ  
แสดงออกโดยการสร้างภาพในสมอง จินตนาการ การให้เหตุผล การพินิจพิจารณา การไตร่ตรอง การ  
สะท้อนความรู้สึก และการแก้ปัญหาต่าง ๆ เพื่อช่วยในการตัดสินใจหรือทำความเข้าใจ

ภาษากับความคิด เป็นสิ่งที่แยกจากกันไม่ออก ภาษากับความคิดจึงเปรียบเสมือนกับพี่น้อง  
ฝาแฝดที่ช่วยเหลือเกื้อกูลกัน ดังวลีของ ฮายากาวา (Hayakawa) ที่ว่า “ภาษาช่วยกำหนดความคิดและ  
ความคิดเป็นสิ่งกำหนดภาษา” (ประสิทธิ์ กาพย์กลอน. 2523 : 2)

## 1.2 เครื่องมือที่ใช้ในการคิด

ในกระบวนการคิดนั้น จะต้องอาศัยสิ่งที่ใช้เป็นเครื่องมือเพื่อให้การคิดบรรลุวัตถุประสงค์  
อย่างน้อย 3 ชนิด คือ ภาพลักษณะในการคิด (Image) ภาษาที่ใช้ในการคิด (Language) และสัญลักษณ์  
(Symbol) (วนิช สุธารัตน์. 2543 : 7-9) ซึ่งมีรายละเอียดดังนี้

1. ภาพลักษณะในการคิด (Image) ในกระบวนการคิด จะมีจุดเริ่มต้นจากการที่บุคคลได้  
สัมผัสกับสิ่งเร้าต่าง ๆ ที่เกี่ยวข้อง ซึ่งอาจเป็นวัตถุ สิ่งของ บุคคล เหตุการณ์ ทั้งในอดีตและปัจจุบัน  
แล้วบุคคลนั้นได้สร้างภาพของสิ่งเหล่านี้ขึ้นมา ภาพที่สร้างขึ้นจากประสบการณ์ในลักษณะดังกล่าวนี้  
เรียกว่า ภาพลักษณ์ โดยทั่วไปบุคคลจะเรียนรู้โลกและชีวิต โดยการใช้ประสาทตาหรือจักขุสัมผัส  
มากที่สุด รองลงมาก็คือ การเรียนรู้โดยผ่านทางประสาทหูหรือโสตสัมผัส นอกจากนี้บุคคลสามารถ  
เรียนรู้สิ่งต่าง ๆ โดยอาศัยจมูก ลิ้น กาย ที่เรียกว่า ประสาทสัมผัส (Receptors)

บุคคลรับรู้สิ่งต่าง ๆ โดยใช้ประสาทสัมผัสการรับรู้ทำให้บุคคลสามารถสร้างภาพลักษณ์  
ของสิ่งต่าง ๆ ขึ้น เช่น เมื่อสัมผัสกับต้นไม้ การรับรู้ภาพของต้นไม้จากดวงตา รับรู้กลิ่นทางจมูก  
การสัมผัสจากมือ หรือผิวหนัง การชิมรอก เปลือก ใบ ผลของต้นไม้ ทั้งหมดนี้เป็นการรับรู้ที่จะช่วยกัน  
เสริมสร้างทำให้เกิดเป็นภาพลักษณ์ของต้นไม้ต้นหนึ่ง ดังนั้นกระบวนการคิดของมนุษย์ จึงต้องอาศัย  
ภาพลักษณ์ที่เกิดจากการรับรู้สิ่งต่าง ๆ เป็นพื้นฐานอันสำคัญ

2. ภาษา (Language) เรื่องของภาษาถือว่าเป็นสิ่งที่ มีความสำคัญต่อกระบวนการ  
คิดของมนุษย์ภาษาใช้เป็นสื่อหรือเป็นเครื่องมือสำหรับการคิดของมนุษย์ทำให้มนุษย์เกิดการรับรู้  
เกิดความเข้าใจและก่อให้เกิดเป็นความคิด การตัดสินใจในเรื่องต่าง ๆ ภาษานอกจากจะเป็นส่วน

สำคัญของกระบวนการคิดแล้ว ภาษายังเป็นสื่อในการถ่ายทอดความรู้สึก และผลที่เกิดจากการคิดของบุคคลหนึ่งไปยังบุคคลอื่นได้อีกด้วย นอกจากนี้ภาษายังหมายถึงสิ่งที่เกิดจากการตกลงร่วมกันทางสังคมที่ประกอบขึ้นจากความสัมพันธ์ระหว่างกลุ่มสัญลักษณ์และกลุ่มความคิด โดยมนุษย์ได้แบ่งภาษาออกเป็น 3 ชนิด คือ ภาษาพูด ภาษาเขียน ภาษาท่าทาง สิ่งที่มีอิทธิพลอย่างยิ่งต่อมนุษย์ก็คือ วิถีชีวิตหรือวัฒนธรรมซึ่งเป็นตัวกำหนดกระบวนการคิด การใช้ภาษาและพฤติกรรมของคนในแต่ละกลุ่มให้มีลักษณะผิดแผกแตกต่างกันไป

3. สัญลักษณ์ (Symbol) หมายถึง สิ่งที่ใช้เครื่องหมาย หรือตัวแทนวัตถุเหตุการณ์ และการกระทำต่าง ๆ ภาษาพูด ภาษาเขียน และภาษาท่าทางของมนุษย์ ซึ่งสามารถกล่าวได้ว่าสัญลักษณ์เหมือนกัน ดังตัวอย่างต่อไปนี้ “พ่อ หมายถึง สัญลักษณ์ของผู้ให้กำเนิดมนุษย์เพศชาย” นอกจากนี้เราอาจพบสิ่งที่เป็นสัญลักษณ์ในทางคณิตศาสตร์ วิทยาศาสตร์ หรือทางศิลปะซึ่งใช้รูปแบบลายเส้น ความเข้มของสีเป็นสัญลักษณ์แสดงความรู้สึก ความคิดของศิลปิน ความสะเทือนใจใช้เป็นสื่อเชื่อมโยงต่อไปยังบุคคลอื่น ๆ

ดังนั้นสรุปได้ว่า กระบวนการคิดของมนุษย์นั้นต้องอาศัยเครื่องมือ 3 ชนิด คือ มโนภาพ ภาษาต่าง ๆ ทั้งภาษาพูด ภาษาเขียน ภาษาท่าทาง และความคิดรวบยอดที่ใช้ในการคิด

## 2. แนวคิด ทฤษฎีที่เกี่ยวข้องกับความสามารถในการเขียนเรียงความ

### 2.1 ความสามารถในการเขียน

สุภัทรา อักษรานุเคราะห์ (2532 : 108) ได้กล่าวถึง ความสามารถในการเขียนว่าเป็นกระบวนการที่มีความสัมพันธ์เกี่ยวข้องกับความคิด เพราะผู้เขียนจะต้องคิดว่าตนเองจะเขียนอะไร เพื่อใคร มีจุดมุ่งหมายอะไร แล้วรวบรวมข้อมูล เลือกสรรและจัดลำดับความคิด เพื่อเรียบเรียงออกมาเป็นอักษร โดยใช้ความรู้ความสามารถในการใช้ภาษาในการเขียน เช่น การสะกดคำ เครื่องหมายวรรคตอน กฎเกณฑ์ทางไวยากรณ์ ตลอดจนวางกยสัมพันธ์ให้ได้มาซึ่งงานเขียนที่ผู้เขียนต้องการสื่อสารทางความคิดกับผู้อ่าน

สมสมัย วิสูตรจุริรา (2545 : 17-18) กล่าวว่า ความสามารถทางการแสดงออก ซึ่งความคิดที่ต้องการเชื่อมโยง จัดวางและพัฒนารายละเอียดต่าง ๆ ตลอดจนความสามารถในการเรียบเรียงความคิดให้เป็นข้อความสั้น ๆ และเป็นเรื่องราว

สรุปได้ว่าความสามารถในการเขียนคือ ความสามารถในการใช้กระบวนการคิดของผู้เขียนในการถ่ายทอดความรู้ เป็นความคิดที่มีการเรียบเรียงลำดับความได้เหมาะสม โดยสามารถใช้ความรู้ด้านเนื้อหา การเรียบเรียงเรื่องราว คำศัพท์ และการใช้ภาษาในการสื่อความหมายให้ผู้อ่านได้เข้าใจ

มหาวิทยาลัยราชภัฏพระนครศรีอยุธยา

## 2.2 ความหมายของการเขียนเรียงความ

ประทีป ศิริบังกช (2530 : 12) ให้ความหมายของเรียงความว่า เรียงความเป็นงานเขียนประเภทหนึ่งที่แสดงออกถึงความรู้ความคิดที่ผู้เขียนจะต้องให้รูปแบบเฉพาะและมีศิลปะในการเขียนเรียงความและรวมไปถึงการพูดด้วย

วรรณ แก้วแพรง (2530 : 62) ให้คำจำกัดความหมายของเรียงความว่าเรียงความ คือ ความเรียงที่เขียนถึงบุคคล สถานที่ เรื่องหรือสิ่งใดสิ่งหนึ่ง โดยอาศัยความรู้ความเข้าใจ ความคิดเห็น หรือประสบการณ์ของผู้เขียนที่เกี่ยวกับเรื่องนั้น ๆ เป็นหลักในการเขียนทั้งนี้เพื่อให้ผู้อ่านเกิดความรู้ความเข้าใจ ความคิดเห็น และหรือรับรู้ในเรื่องนั้น ๆ ตามที่ผู้เขียนต้องการ

สรุปได้ว่าเรียงความจึงหมายถึง การเขียนที่มีแบบแผนที่ผู้เขียนต้องใช้ทั้งความรู้ความเข้าใจ ความคิด และความสามารถในการใช้ภาษามาเรียบเรียงเป็นเนื้อความ เพื่อใช้สื่อความหมายไปยังผู้อ่านได้

จากคำนิยามว่า”เรียงความคืออะไร” เราสามารถพิจารณากำหนดได้ว่า เรียงความมีลักษณะ 3 ประการประกอบด้วย

1. เรียงความเป็นการแสดงออกซึ่งความรู้ ความเข้าใจ ความรู้สึก ความคิดเห็น หรือประสบการณ์อย่างใดอย่างหนึ่งตามที่ผู้เขียนต้องการ
2. การแสดงออกดังกล่าวนี้ต้องใช้ภาษาเป็นเครื่องหมายในการสื่อออกมา
3. เพื่อให้ผู้อ่านเกิดความรู้ ความเข้าใจ ความคิดเห็น หรือรับรู้ในเรื่องใดเรื่องหนึ่งตามที่ผู้เขียนต้องการ

## 2.3 จุดมุ่งหมายในการเขียนเรียงความ

การเขียนให้ผู้อื่นอ่านจะต้องมีจุดมุ่งหมายที่แน่ชัดว่าเขียนเพื่ออะไร ซึ่งจะช่วยให้การเขียนอยู่ในแนวทางหรือขอบเขตที่แน่นอนและเขียนได้ง่ายขึ้น จุดมุ่งหมายของการเขียนมีดังนี้

1. เขียนเพื่อเล่าเรื่อง คือเขียนเล่าเรื่องราวหรือเหตุการณ์ต่าง ๆ ให้ผู้อ่านทราบ เช่น เล่าเรื่องการท่องเที่ยว เล่าประวัติของสถานที่ บุคคล หรือสิ่งต่าง ๆ เป็นต้น
2. เขียนเพื่ออธิบาย คือเขียนอธิบายวิธีการต่าง ๆ หรือเขียนอธิบายความรู้ในเรื่องต่าง ๆ เช่น การทำสวนครัว การถนอมอาหาร การอธิบายศัพท์ การเขียนบทความวิชาการต่าง ๆ
3. เขียนเพื่อแสดงความคิดเห็น คือเขียนเพื่อแสดงความคิดเห็น หรือให้ข้อเสนอแนะในเรื่องต่าง ๆ เช่น การเขียนบทความเสนอแนะทางการเมือง การเศรษฐกิจ การครองชีวิต เป็นต้น
6. เขียนเพื่อชักจูง คือการเขียนเพื่อชักจูงใจ ปลุกใจ ปลอบประโลม หรือชักชวนให้ทำหรือไม่ทำสิ่งใด ๆ เช่น เขียนบทความปลุกใจให้รักชาติ แนะนำการแก้ปัญหาชีวิตเขียนข้อความหรือ คำขวัญ ให้ช่วยกันรักษาความสะอาด เขียนโฆษณาซื้อสินค้าหรือใช้บริการ เป็นต้น

7. เขียนเพื่อสร้างจินตนาการหรือให้ความบันเทิง คือการเขียนเพื่อให้อ่านแล้วเกิดความเพลิดเพลิน สนุกสนาน เกิดจินตนาการ เช่น การเขียนเรื่องสั้น นวนิยาย เรื่องขำขัน (กมล การกุศล. 2526 : 215)

#### 2.4 องค์ประกอบของเรียงความ

สิทธา พินิจภูวคณ, นิตยา กาญจนวรรณ และสาตี ศรีเพ็ญ (2514 : 109) ได้กล่าวถึงองค์ประกอบของเรียงความไว้ ดังนี้

คำนำ เป็นตอนเปิดเรื่อง หรือส่วนที่จะชักจูงผู้อ่านให้ติดตามอ่านต่อไป  
เนื้อความหรือเนื้อเรื่อง เป็นใจความส่วนใหญ่ของเรื่อง เนื้อความจะมีลักษณะอย่างไรขึ้นอยู่กับประเภทของเรื่อง

สรุปหรือบทลงท้าย เป็นการสรุปความคิดเห็นหรือนำเอาข้อความสำคัญมากกล่าวซ้ำให้เด่นชัด เพื่อให้ผู้เขียนรับประเด็นความคิดสำคัญให้แน่นอนยิ่งขึ้น

อัมพร หมายเจริญ (2536 : 17) ได้กล่าวถึงการเขียนเรียงความว่าดังนี้ เรียงความ เป็นการนำความคิดเรื่องใดเรื่องหนึ่งที่คุณเขียนสนใจนำมาเรียบเรียงอย่างชัดเจนให้น่าสนใจโดยอาศัยข้อเท็จจริง ประกอบความคิดเห็นของคุณเขียนให้ผู้อ่านได้เข้าใจตามที่ผู้เขียนต้องการ

องค์ประกอบของเรียงความ มี 3 ส่วนด้วยกัน คือ

1. คำนำ (การเปิดเรื่อง)
2. เนื้อเรื่อง หรือเนื้อความ
3. บทลงท้าย (การปิดเรื่อง หรือบทสรุป)

กระทรวงศึกษาธิการ (2532 : 53-55) ได้เสนอแนะหลักการสอนเขียนเรียงความไว้ ดังนี้

1. สิ่งที่น่าสนใจให้นักเรียนเขียนตรงตามความสนใจ ความต้องการความพร้อมทางอารมณ์สมอง และระดับวุฒิภาวะของนักเรียนแต่ละคน

2. ปูพื้นฐานในการเขียนเรียงความโดยให้นักเรียนฝึกพูดเรื่องต่าง ๆ เช่น พูดโทรศัพท์ พูดโต้ตอบ พูดทักทาย พูดในโอกาสต่าง ๆ และฝึกให้เล่าเรื่องจากที่ฟังและอ่านมาเป็นภาษาพูดของตนเองได้ดีเสียก่อนแล้วจึงฝึกเขียน

3. จัดกิจกรรมการสอนเขียนให้สอดคล้องกับประสบการณ์ของนักเรียนแต่ละคน เช่น นักเรียนที่เคยอยู่ในชนบทก็ให้เขียนเรื่องชนบท มิใช่ให้นักเรียนกรุงเทพฯเขียนเรื่องชนบท คือให้นักเรียนเขียนเรื่องที่มีประสบการณ์นั่นเองถ้าไม่มีประสบการณ์แต่ต้องการให้เขียน ก็จัดให้นักเรียนมีประสบการณ์นั้น ๆ ก่อน เช่น พาไปทัศนศึกษานอกสถานที่ แล้วจึงกลับมาเขียนเกี่ยวกับเรื่องนั้น

4. ให้นักเรียนมีโอกาสดแสดงความคิดเห็นตามจินตนาการของตนโดยอิสระเสรีและหาวิธีส่งเสริมให้กำลังใจด้วยวิธีต่าง ๆ ถ้าจำเป็นต้องแก้ไขอธิบายให้นักเรียนเข้าใจข้อบกพร่องนั้นอย่างชัดเจน

5. สร้างบรรยากาศให้อยากเขียน นักเรียนจะอยากเขียนเมื่อเขาเกิดความประทับใจต่อสิ่งต่าง ๆ ครูจึงควรจัดกิจกรรมที่ทำให้เกิดความประทับใจ เช่น เล่นเกมสมมุติ สถานการณ์วันเกิด เพื่อนพาไปเที่ยว เล่าเรื่องที่ชอบ ฯลฯ

6. การตรวจและแก้ไขงานเขียนของนักเรียนต้องทำด้วยความระมัดระวัง เพราะเป็นเสมือนดาบสองคมควรค่อย ๆ แก้ไข เรื่องบางอย่างอาจปล่อยให้เรียนเสียก่อน เช่น หลักเกณฑ์ของภาษา เป็นต้น

7. ควรมีอุปกรณ์ที่นักเรียนสนใจมาเป็นสิ่งเร้าให้เกิดอยากเขียน เช่น ของจริง ของเล่น ของจำลอง รูปภาพ ภาพการ์ตูน ฯลฯ

8. พยายามให้นักเรียนเข้าใจความมุ่งหมายและมองเห็นประโยชน์ของการเขียน เพื่อเกิดศรัทธา การเขียนจะช่วยให้สนใจและไม่เบื่อ

9. กิจกรรมการเขียนควรมีหลากหลายแตกต่างกันออกไปทั้งมีรูปแบบและไม่มีรูปแบบ เช่น เขียนป้ายร้านค้า เขียนคำโฆษณา เขียนคำขวัญ คำเตือนใจ สุภาษิต คำพังเพย บัตรเชิญต่าง ๆ หนังสือพิมพ์ หนังสือการ์ตูน หรือเขียนวิธีทำของสิ่งเหล่านี้จะเป็นสิ่งเร้าช่วยให้นักเรียนอยากเขียนเรียงความมากขึ้น

10. ฝึกให้นักเรียนเขียนจากง่ายไปหายากโดยค่อย ๆ ขยายขอบเขตการพัฒนาทักษะการเขียนของนักเรียนออกไปทีละน้อยตามลำดับขั้นตอนนี้

10.1 เขียนเป็นคำ

10.2 เขียนเป็นวลี

10.3 เขียนเป็นประโยค

10.4 แสดงความคิดเห็นและเขียนขยายประโยคยาวโดยใช้คำวิเศษณ์ บุพบท สันธาน

ประกอบ

10.5 แสดงความคิดเห็นและเขียนเป็นตอน

10.6 แสดงความคิดเห็นและเขียนเป็นเรื่องสั้นเรียงความ

10.7 แสดงความคิดเห็นและเขียนเรื่องยาวตามความสามารถตามระดับวุฒิภาวะและ

ความสามารถของแต่ละคน

11. ครูต้องเข้าใจเกี่ยวกับองค์ประกอบของเรียงความเพื่อตรวจแก้ไขให้เด็ก เช่น

11.1 รูปแบบ



11.2 การใช้ถ้อยคำได้เหมาะสม

11.3 เขียนรูปได้ถูกต้อง

11.4 ความคิด

11.5 สำนวนภาษาที่ใช้

11.6 ความสอดคล้องของชื่อเรื่องกับเนื้อเรื่อง

12. ควรให้เขียนเรื่องตามความสามารถและความสนใจ เช่น ให้เขียนเรื่องจากรูปภาพรูปเดียวกัน นักเรียนอาจเขียนต่างกัน

ไรเมส์ (Raimes, 1983 : 101-106) ได้เสนอแนะวิธีสอนให้นักเรียนเขียนเรียงความได้อย่างมีระเบียบ ไว้ดังนี้

1. การเขียนเค้าโครงเรื่องทำได้ 2 แบบ คือ

1.1 การเขียนเค้าโครงเรื่องก่อนที่จะเขียนเนื้อหาทั้งหมดซึ่งควรจะเป็นเค้าโครงอย่างย่อๆ และได้จากการที่นักเรียนร่วมอภิปรายกัน เพื่อที่จะให้ได้หัวข้อใหญ่และหัวข้อย่อยในการเขียนเรียงความ แต่เค้าโครงเรื่องนั้นจะต้องเป็นแค่เพียงแนวความคิดที่จะใช้เขียนเรียงความเท่านั้นไม่ใช่เป็นตัวจำกัดความคิดว่าจะต้องเขียนตามเค้าโครงเรื่องเท่านั้น

1.2 การเขียนเค้าโครงเรื่องหลังจากเขียนเนื้อหาแล้ว หมายถึง เมื่อเขียนร่างงานเขียน (Draft) เสร็จแล้วจึงค่อยมาสร้างเค้าโครงเรื่อง ซึ่งจะช่วยให้นักเรียนมองเห็นว่าเขาได้เขียนอะไรบ้างแล้วยังมองเห็นแนวทางว่าต้องเขียนอะไรต่อไปอีกเพื่อให้เรียงความบทนั้นชัดเจนขึ้น

2. การวิเคราะห์งานเขียนต่าง ๆ นักเรียนสามารถที่จะเรียนรู้ได้ว่างานเขียนต่าง ๆ มีประสิทธิภาพเพียงใดโดยให้นักเรียนมีโอกาสอ่านงานเขียนต่าง ๆ ให้มาก ๆ แล้ววิเคราะห์ว่างานเขียนนั้นกล่าวถึงอะไร อ่านแล้วเข้าใจได้ดีเพียงไรสามารถจินตนาการสิ่งที่อ่านได้ชัดเจนหรือไม่มีข้อบกพร่องและข้อดีอย่างไร การวิเคราะห์ข้อความเป็นวิธีการหนึ่งที่จะช่วยพัฒนาประสิทธิภาพในการเรียนได้เป็นอย่างดี เพราะนักเรียนจะได้พบเห็นข้อบกพร่องในงานเขียนต่างๆเป็นตัวอย่าง ทำให้พยายามหลีกเลี่ยงข้อบกพร่องเหล่านั้นในงานเขียนของตนเอง

สุมดา ปาทาน (2529 : 17-18) ได้กล่าวถึงความสามารถในการใช้ภาษาเพื่อสื่อความหมาย โดยการเขียนว่าจะทดสอบโดยการเขียนเรียงความ หรือเขียนบรรยายภาพต่าง ๆ หรือบรรยายภาพเหตุการณ์ที่จำได้โดยใช้เนื้อหาที่เป็นเรื่องราวที่เกิดขึ้นในชีวิตประจำวัน เช่น การเขียนรายงาน การจดบันทึก การเขียนจดหมายส่วนตัวถึงเพื่อน จดหมายธุรกิจ เช่น การสั่งสินค้าจากบริษัทหรือห้างร้าน เป็นต้น

การเขียนเรียงความเป็นวิธีที่ดีที่สุดวิธีหนึ่งในการทดสอบวัดความสามารถทางการเขียน เพราะเป็นการวัดความรู้ ความสามารถของผู้เขียนได้หลายด้าน เช่น การถ่ายทอดความรู้สึกนึกคิด

การใช้ถ้อยคำ การเรียบเรียงคำ ประโยค การลำดับความคิด และการใช้แบบแผนที่ถูกต้องทั้งวิธีการเขียนและวิธีการใช้ภาษาถูกต้องตาม โครงสร้างไวยากรณ์ ดังนั้นการสร้างแบบทดสอบอัตนัยโดยให้ผู้สอบเขียนเรียงความจะวัดความสามารถในการเขียนของผู้เข้าสอบได้ในเรื่องต่าง ๆ ดังนี้ (สุเบคา ปาทาน. 2529 : 19)

1. ความสอดคล้อง หมายถึง ความสอดคล้องของเนื้อหาเกี่ยวกับเรื่องที่เรียนมีการรวบรวมข้อมูลต่าง ๆ เข้าเป็นหน่วยเดียวกัน
2. ความสละสลวย หมายถึง การเรียบเรียงเนื้อหาต่อเนื่องอย่างสมเหตุสมผลน่าอ่านและน่าติดตาม
3. คำศัพท์ หมายถึง การเลือกใช้คำสำนวนที่หลากหลายเหมาะสมกับเหตุการณ์และระดับที่ใช้
4. ไวยากรณ์ หมายถึง การใช้คำเหมาะสมกับโครงสร้างทางภาษา การเรียบเรียงถ้อยคำเป็นประโยคได้อย่างถูกต้อง
5. กลไทางภาษา หมายถึง การใช้เครื่องหมายวรรคตอนการเลือกใช้แบบแผนทางภาษาจากการศึกษาจากเอกสารและงานวิจัยที่เกี่ยวข้องดังกล่าวในการศึกษาค้นคว้าครั้งนี้ผู้วิจัยได้เลือกใช้แบบทดสอบที่เป็นอัตนัย โดยเขียนเรื่องเล่าจากประสบการณ์

## 2.5 การตรวจและประเมินงานเขียนเรียงความ

ในการตรวจงานเขียนเรียงความได้มีผู้เสนอแนวทางในการตรวจ และการประเมินงานเขียนหลายวิธี เพื่อให้ผู้สอนสามารถเลือกใช้ได้เหมาะสมกับจุดประสงค์ และแบบทดสอบ ดังนี้ จากอบส์ (Jacobs. 1981 : 105) ได้เสนอแนะการตรวจเรียงความแบบรวมวิธีหนึ่ง โดยใช้เกณฑ์การประเมินการใช้ภาษา English as a secondary language (ESL composition profile) ซึ่งเป็นวิธีการตรวจเรียงความที่ละเอียดมากไว้ในหนังสือ Testing ESL composition ซึ่งผู้ตรวจต้องตรวจเรียงความทั้งเรื่องโดยประเมินว่าผู้เขียนได้สื่อความคิดและความหมายเป็นกระบวนการสื่อสารไปยังผู้อ่านได้ตรงตามจุดมุ่งหมายได้หรือไม่และมีการรวบรวมข้อมูลเรียบเรียงเรื่องราวให้สอดคล้องกัน รวมทั้งนำส่วนประกอบทางภาษาหลายอย่างมาใช้ได้อย่างไรจากอบส์ชี้ให้เห็นว่าในการตรวจงานเขียนอาจจะมีสาเหตุบางประการที่ทำให้ผลการตรวจคลาดเคลื่อนจากความเป็นจริง เช่น การตรวจไม่คงที่ ผู้ตรวจมีความลำเอียงหรือไม่เชื่อมั่นในการตัดสินคุณภาพการประเมินของตน ผู้ตรวจหลายคนมีการประเมินผลแตกต่างกันเป็นต้น ดังนั้นเพื่อให้การตรวจและการประเมินผลเที่ยงตรง และเชื่อถือได้ต้องใช้เกณฑ์ที่ครอบคลุมและควบคุมสาเหตุต่าง ๆ เหล่านี้ได้ดังเช่น การตรวจแบบ ESL Composition profile โดยพิจารณาลักษณะรวมของการเขียนซึ่งมีเกณฑ์การให้คะแนนรวม 100 คะแนน แบ่งเป็น 5 ส่วน ดังนี้

- |  |          |
|--|----------|
| 1. เนื้อหา (Content)                     | 30 คะแนน |
| 2. การเรียบเรียงเรื่องราว (Organization) | 20 คะแนน |
| 3. คำศัพท์ (Vocabulary)                  | 20 คะแนน |
| 4. การใช้ภาษา (Language use)             | 25 คะแนน |
| 5. กลไกทางภาษา (Mechanics)               | 5 คะแนน  |

การให้คะแนนแต่ละส่วนแบ่งเกณฑ์ออกเป็น 4 ระดับ คือ

1. ดีมาก - ดีเยี่ยม (Very good to excellent)
2. ปานกลาง – ดี (Average to good)
3. อ่อน – ใช้ได้ (Poor to fair)
4. อ่อนมาก (Very poor)

ในส่วนของเนื้อหา (Content) ยังแบ่งออกเป็น 4 ระดับ คือ

- |                        |                             |
|------------------------|-----------------------------|
| คะแนนช่วง 27- 30 คะแนน | อยู่ในระดับดีมาก - ดีเยี่ยม |
| คะแนนช่วง 22-26 คะแนน  | อยู่ในระดับปานกลาง - ดี     |
| คะแนนช่วง 17-21 คะแนน  | อยู่ในระดับอ่อน - ใช้ได้    |
| คะแนนช่วง 13-16 คะแนน  | อยู่ในระดับอ่อนมาก          |

นอกจากนั้นในแต่ละระดับจะมีคำอธิบายแต่ละลักษณะไว้อย่างชัดเจน ทำให้สามารถใช้คำอธิบายมาพิจารณาตัดสินว่าผู้เขียนประสบความสำเร็จ หรือล้มเหลวในการสื่อสารในระดับใด ดังรายละเอียดในตาราง 1

ตาราง 1 เกณฑ์การตรวจเรียงความแบบ English as a Secondary Language (ESL)

	ระดับ (Level)	เกณฑ์ (Criteria)
เนื้อหา	27-30	ดีมาก – ดีเยี่ยม รอบรู้, มีแก่นสาร, ขยายใจความสำคัญได้อย่างสมบูรณ์ สัมพันธ์กับหัวเรื่องที่กำหนดให้
	22-26	ปานกลาง – ดี มีความรู้พอประมาณ, มีแก่นสารเพียงพอ, ขยาย ใจความสำคัญได้ในวงจำกัด ส่วนใหญ่สัมพันธ์กับ

## หัวข้อเรื่องแต่ขาดรายละเอียด

## ตาราง 1 (ต่อ)

	ระดับ (Level)	เกณฑ์ (Criteria)
	17-21	อ่อน-ใช้ได้ มีความรู้เกี่ยวกับเรื่องที่เขียนจำกัด, มีแก่นสารน้อย, การขยายความเกี่ยวกับหัวเรื่องไม่เพียงพอ
	13-16	อ่อนมากไม่ได้แสดงความรู้เกี่ยวกับเรื่องที่เขียนเลย ไม่มีแกลสาร, ไม่ตรงประเด็น
การเรียบเรียงเรื่องราว	18-20	ดีมาก-ดีเยี่ยม การแสดงออกคล่องแคล่ว, แสดงความคิดชัดเจนหรือ มีสิ่งสนับสนุนกะทัดรัดชัดเจน, เรียบเรียงเรื่องราวดี, ลำดับความสมเหตุสมผล
	14-17	ปานกลาง-ดี ค่อนข้างกระท่อนกระแท่น, การเรียบเรียงเรื่องหลวม คงมีประเด็นสำคัญ, ข้อความสนับสนุนใจความสำคัญ น้อย, การลำดับความยังสมเหตุสมผลแต่ไม่สมบูรณ์
	10-13	อ่อน-ใช้ได้ ไม่คล่องแคล่ว, ความคิดสับสนหรือไม่ต่อเนื่อง, ขาดการขยายความและเรียงลำดับอย่างสมเหตุสมผล
	7-9	อ่อนมาก ไม่สื่อสารเลย, ไม่มีการเรียบเรียงเรื่องราว, หรือ ไม่เพียงพอแก่การประเมิน
คำศัพท์	18-20	ดีมาก-ดีเยี่ยม มีความรอบรู้เกี่ยวกับชีวิตและพฤติกรรมสังคม อย่างกว้างขวาง, เลือกใช้ถ้อยคำสำนวนอย่างมี ประสิทธิภาพ, รอบรู้รูปแบบของคำ, ใช้คำศัพท์ได้ เหมาะสม

ตาราง 1 (ต่อ)

	ระดับ (Level)	เกณฑ์ (Criteria)
	14 - 17	ปานกลาง-ดี มีความรู้เกี่ยวกับชีวิตและพฤติกรรมสังคม พอประมาณ จำนวนผิดบ้างเป็นครั้งคราว แต่ไม่ถึงกับทำให้ไม่เข้าใจความหมาย
	10-13	อ่อน-ใช้ได้ มีความรู้เกี่ยวกับชีวิตและพฤติกรรมสังคมในวงจำกัด, ใช้ถ้อยคำจำนวนผิดบ่อยๆ, ความหมายสับสน คลุมเครือ
	7-9	อ่อนมาก เป็นการเปลอย่างเห็นได้ชัด, มีความรู้ในเรื่องคำศัพท์ และจำนวนน้อย, หรือไม่เพียงพอแก่การประเมิน
การใช้ภาษา	22-25	ดีมาก-ดีเยี่ยม ใช้โครงสร้างซับซ้อนอย่างมีประสิทธิภาพ, ผิดเล็กน้อย
	18-21	ปานกลาง-ดี ใช้โครงสร้างง่าย ๆ แต่มีประสิทธิภาพ, มี ข้อผิดพลาด
	11-17	อ่อน-ใช้ได้ มีปัญหาทุกทั้งในด้าน โครงสร้างที่ง่ายและซับซ้อน , มีข้อผิดพลาดบ่อย, ความหมายสับสนและคลุมเครือ
	5-10	อ่อนมาก ไม่รู้กฎการสร้างประโยค, มีที่ผิดมากมาย, ไม่ สื่อสาร, หรือไม่เพียงพอแก่การประเมิน
กลไททางภาษา	5	ดีมาก-ดีเยี่ยม

แสดงให้เห็นว่ารู้กฎเกณฑ์ดี, มีที่ผิดเล็กน้อยในเรื่อง  
การสะกดคำ, เครื่องหมายวรรคตอน, การย่อหน้า

ตาราง 1 (ต่อ)

ระดับ (Level)	เกณฑ์ (Criteria)
4	ปานกลาง-ดี ผิดเป็นบางครั้งบางคราวในการสะกดคำ, เครื่องหมาย วรรคตอน, การย่อหน้า, แต่ไม่ทำให้ความหมาย คลุมเครือ
3	อ่อน-ใช้ได้ ผิดบ่อยในการสะกดคำ, เครื่องหมายวรรคตอน, การย่อหน้า, ลายมือไม่ดี, ความหมายสับสนคลุมเครือ
2	อ่อนมาก ไม่รู้กฎเกณฑ์, ผิดบ่อยในเรื่องการสะกดคำ, เครื่องหมายวรรคตอน, การย่อหน้าลายมือ อ่านไม่ออก, หรือไม่เพียงพอแก่การประเมิน

เสาวลักษณ์ รัตนวิษ (2531 : 54-55) ได้ให้เกณฑ์การให้คะแนนการเขียนเรียงความ ดังนี้

ตาราง 2 แสดงเกณฑ์การให้คะแนนการเขียนเรียงความ

เกณฑ์พิจารณา	คะแนน
1. การลำดับความ (Writing organization ,well-planned writing)	5
2. ความคิด:ใจความชัดเจนและสื่อความหมายได้ (Idea : clear and comprehensible)	5
3. การใช้ภาษา ไวยากรณ์ และตัวสะกดถูกต้อง (Correct grammar and spelling)	5
4. ความสมบูรณ์ของการเขียน สามารถสื่อความหมายให้ผู้อื่นเข้าใจได้ (Comprehensible writing)	5

มหาวิทยาลัยราชภัฏพระนครศรีอยุธยา

เกณฑ์การให้คะแนนการเขียนเรียงความ 20 คะแนน มีเกณฑ์พิจารณา ดังนี้

- |  |         |
|--|---------|
| 1. การลำดับความ  | 5 คะแนน |
| 1.1 ลำดับเนื้อเรื่องสอดคล้องกันตลอดเรื่อง                            | 5 คะแนน |
| 1.2 ลำดับเนื้อเรื่องสอดคล้องกันเป็นส่วนมาก                           | 4 คะแนน |
| 1.3 ลำดับเนื้อเรื่องสอดคล้องกันบ้าง                                  | 3 คะแนน |
| 1.4 ลำดับเนื้อเรื่องสอดคล้องกันน้อย                                  | 2 คะแนน |
| 1.5 ลำดับเนื้อเรื่องเกือบจะไม่สอดคล้องกัน                            | 1 คะแนน |
| 1.6 เนื้อเรื่องสับสน จับใจความไม่ได้                                 | 0 คะแนน |
| 2. ความคิด : ใจความชัดเจนและสื่อความหมาย                             | 5 คะแนน |
| 2.1 มีมากกว่า 1 แนวความคิดสื่อความหมายตลอดเรื่อง                     | 5 คะแนน |
| 2.2 มีมากกว่า 1 แนวความคิดสื่อความหมายเป็นบางส่วน                    | 4 คะแนน |
| 2.3 มีมากกว่า 1 แนวความคิดสื่อความหมายชัดเจนบางส่วน                  | 3 คะแนน |
| 2.4 มีแนวความคิดสื่อความชัดเจนบางส่วน                                | 2 คะแนน |
| 2.5 มีแนวความคิดไม่สื่อความหมาย                                      | 1 คะแนน |
| 2.6 ไม่มี แนวความคิดและไม่สื่อความหมาย                               | 0 คะแนน |
| 3. การใช้ภาษาในการเขียนการสะกดคำ                                     | 5 คะแนน |
| 3.1 สื่อความหมายชัดเจน สะกดคำผิดไม่เกิน 3 คำ                         | 5 คะแนน |
| 3.2 สื่อความหมายชัดเจน สะกดคำผิดไม่เกิน 5 คำ                         | 4 คะแนน |
| 3.3 สื่อความหมายชัดเจน สะกดคำผิดไม่เกิน 7 คำ                         | 3 คะแนน |
| 3.4 สื่อความหมายชัดเจน สะกดคำผิดไม่เกิน 8 คำ                         | 2 คะแนน |
| 3.5 สื่อความหมายชัดเจน สะกดคำผิดไม่เกิน 10 คำ                        | 1 คะแนน |
| 3.6 สื่อความหมายชัดเจน สะกดคำผิดเกิน 10 คำ                           | 0 คะแนน |
| 4. ความสมบูรณ์ของการเขียน สามารถสื่อความหมายให้ผู้อื่นเข้าใจ         | 5 คะแนน |
| 4.1 เขียนเรื่องตรงประเด็น โดยสื่อความหมายชัดเจนครบถ้วน               | 5 คะแนน |
| 4.2 เขียนเรื่องตรงประเด็น โดยสื่อความหมายชัดเจนมาก                   | 4 คะแนน |
| 4.3 เขียนเรื่องตรงประเด็น โดยสื่อความหมายชัดเจนพอใช้                 | 3 คะแนน |
| 4.4 เขียนเรื่องตรงประเด็นบางส่วน โดยสื่อความหมาย<br>ยังไม่ค่อยชัดเจน | 2 คะแนน |
| 4.5 เขียนเรื่องไม่ตรงประเด็น และสื่อความหมายไม่ชัดเจน                | 1 คะแนน |
| 4.6 เขียนเรื่องไม่ตรงประเด็น ไม่สามารถสื่อความหมายได้                | 0 คะแนน |



สุนันท์ ศลโกสุม (2526 : ภาคผนวก) ได้กำหนดเกณฑ์ในการพิจารณาให้คะแนน  
เรียงความ ดังแสดงรายละเอียดในตารางต่อไปนี้

ตาราง 3 แสดงเกณฑ์การตรวจให้คะแนนแบบทดสอบการเขียนเรียงความ

เกณฑ์ที่พิจารณา	คะแนนเต็ม
การเสนอเรื่อง	5
การใช้ภาษาสื่อความหมาย	5
การขยายความ	3
การลำดับความ	3
รูปแบบการเขียน	2
การตั้งชื่อเรื่อง	2

กล่าวโดยสรุป การตรวจงานเขียนแบบเรียงความผู้ตรวจควรคำนึงถึงเกณฑ์การตรวจเป็น  
สำคัญเพื่อให้การตรวจเป็นไปด้วยความยุติธรรมและเที่ยงตรงมิให้เกิดความลำเอียงและในการประเมิน  
การเขียน ผู้สอนควรพิจารณาเลือกเกณฑ์การประเมินให้เหมาะสมกับจุดประสงค์และแบบทดสอบ  
เพื่อให้ผลการตรวจและประเมินถูกต้องตรงตามเป้าหมายที่วางไว้

การศึกษาการเขียนเรียงความครั้งนี้ ผู้วิจัยเลือกเกณฑ์การให้คะแนนการเขียนเรียงความ  
ของเสาวลักษณ์ รัตนวิเศษ ซึ่งมีเกณฑ์การให้คะแนนที่ชัดเจนเหมาะสมกับการเขียนเรียงความของ  
นักเรียนชั้นประถมศึกษาปีที่ 6

### 3. แนวคิด ทฤษฎีที่เกี่ยวกับเจตคติต่อวิชาภาษาไทย

#### 3.1 ความหมายของเจตคติ

เจตคติมาจากคำว่า Attitude รากศัพท์มาจากคำว่า Aptus หมายถึง ทำที่ความรู้สึกความ  
คิดเห็นที่แสดงออกมาของบุคคลต่อสิ่งใดสิ่งหนึ่ง เดิมใช้คำว่า ทศนคติ ต่อมาคณะกรรมการ  
บัญญัติศัพท์ของกระทรวงศึกษาธิการ โดยความเห็นชอบของราชบัณฑิตสถานให้ใช้คำว่า เจตคติซึ่ง  
มีความหมายสำคัญยิ่งต่อการเรียน เพราะเมื่อนักเรียนมีเจตคติที่ดีต่อวิชาที่เรียน ครู โรงเรียน และ

เพื่อน ๆ ก็ทำให้ใส่ใจต่อการเรียน เข้าใจบทเรียน ซึ่งส่งผลให้นักเรียนมีผลสัมฤทธิ์ทางการเรียนสูงขึ้นมีนักการศึกษาทั้งในและต่างประเทศให้ความหมายดังนี้

ฮอร์นบี (Hornby. 1974 : 50) กล่าวว่า เจตคติ หมายถึง ท่าทีหรือความโน้มเอียงของบุคคลที่มีต่อสิ่งใดสิ่งหนึ่ง ซึ่งประกอบด้วยความรู้สึก การคิด และพฤติกรรม

อนาสตาซี (Anastasi. 1986 : 541) เจตคติ หมายถึง ความโน้มเอียงที่แสดงออกว่าชอบหรือไม่ชอบต่อสิ่งนั้น ๆ เช่น ขนบธรรมเนียม ประเพณี เชื้อชาติ และสถาบันต่าง ๆ เป็นต้น

พจนานุกรม ฉบับราชบัณฑิตยสถาน พุทธศักราช 2525 (อรัญญา ฤกษ์ย. 2541 : 88) ให้ความหมาย เจตคติ คือ ท่าทีหรือบุคคลอื่น ๆ ซึ่งอยู่ล้อมรอบตัวเรา

กัญญา ทองสิงห์ (2540 : 36) กล่าวว่า เจตคติหมายถึง ความรู้สึกนึกคิดของบุคคลที่มีต่อสิ่งใดสิ่งหนึ่ง ตามสภาพการณ์เมื่อบุคคลนั้นได้รับความรู้ประสบการณ์ ก็จะแสดงออกให้รู้ถึงความคิดของตน เจตคติสามารถสร้างขึ้นได้และเปลี่ยนแปลงได้

เจตคติ จึงหมายถึง การแสดงออกทางความรู้สึก ความคิดเห็น ความเชื่อ และท่าทีต่อบุคคล สถานการณ์ และสิ่งใดสิ่งหนึ่งในทางบวกหรือในทางลบ อันเป็นผลจากประสบการณ์เจตคติจึงสามารถสร้างขึ้นและเปลี่ยนแปลงได้ ดังนั้นการปลูกฝังเจตคติจึงมีอิทธิพลต่อการแสดงออกของคนในลักษณะต่าง ๆ กัน

### 3.2 องค์ประกอบของเจตคติ

มีนักการศึกษาหลายท่านได้แก่ เกรนซ์และอีเกอร์ตัน (Krench & Egerton. 1962 : 139-140) แมคไกร์ (McGuire. 1969 : 155-156) และประกาเพ็ญ สุวรรณ (2526 : 34) ได้กล่าวถึงองค์ประกอบของเจตคติไว้ในลักษณะเดียวกันว่า เจตคติมียุทธศาสตร์ประกอบพื้นฐาน 3 ด้าน คือ

1. องค์ประกอบด้านพุทธิปัญญา คือ ความรู้ ความคิด ความเข้าใจของบุคคลเกี่ยวกับสิ่งต่าง ๆ ซึ่งบุคคลได้รับรู้ประสบการณ์ หรือข้อมูลเกี่ยวกับสิ่งนั้นๆ ก่อน จึงสามารถกำหนดท่าทีความรู้สึกต่อสิ่งเรานั้นได้

2. องค์ประกอบด้านความรู้สึก คือ ความรู้สึกต่าง ๆ เช่น พอใจ ชอบ ไม่ชอบ ชื่นชม รังเกียจ เป็นต้น ซึ่งความรู้สึกทั้งหลายเหล่านี้จะเกิดขึ้นได้โดยมีความรู้ ความคิด หรือประสบการณ์เกี่ยวกับสิ่งนั้น ๆ ของบุคคลแต่ละบุคคล เป็นตัวกำหนดในการประเมินสิ่งเร้าว่าเป็นที่น่าพอใจหรือไม่อย่างไร ซึ่งก็คือ ความรู้สึกในด้านบวก หรือด้านลบนั่นเอง

3. องค์ประกอบด้านพฤติกรรม คือ แนวโน้มในทางปฏิบัติที่จะตอบสนองต่อสิ่งเร้าใด ๆ ในแง่บวกหรือลบเช่นกัน การยอมรับไม่ยอมรับ เต็มใจทำไม่เต็มใจทำ เป็นต้น นั่นหมายถึง ถ้ามีสิ่งเร้าที่เหมาะสมที่จะเกิดการปฏิบัติหรือปฏิกิริยาตอบสนองไปในทางสนับสนุนหรือคัดค้านอย่างไรอย่างหนึ่งขึ้น

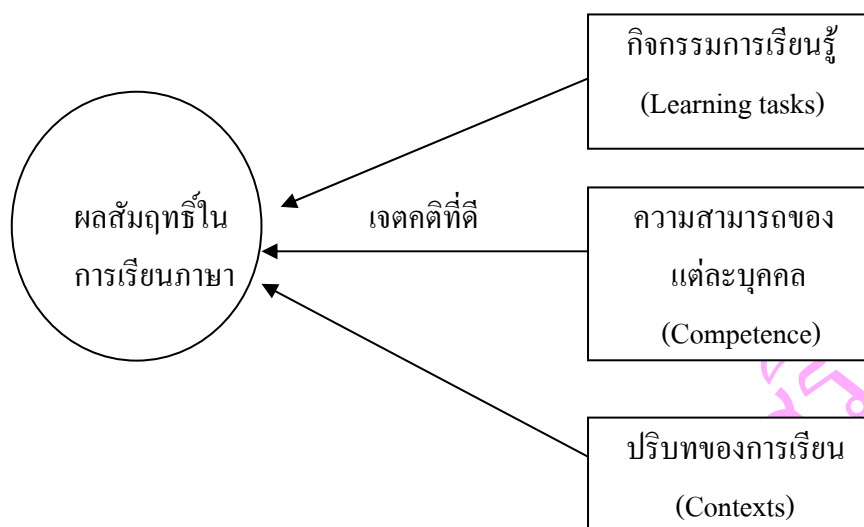
สมสมัย วิสูตรจุฑา (2545 : 51) ได้แยกเจตคติออกเป็น 5 ลักษณะ ดังนี้

1. ภาวะทางจิตใจและประสาท ซึ่งจะแสดงให้เห็นทางพฤติกรรม เช่น โกรธเกลียดรัก
2. ความพร้อมที่จะตอบสนอง คือ เมื่อมีเจตคติที่ดีหรือไม่ดีต่อสิ่งใดก็พร้อมที่จะตอบสนองสิ่งนั้นตามลักษณะของเจตคติที่เกิดขึ้น
3. เป็นสิ่งที่เกิดขึ้นเป็นระบบเกิดขึ้นเป็นกลุ่มและจัดระบบไว้แล้วในตัวเอง คือ เมื่อเกิดเจตคติต่อสิ่งใดแล้วจะเกิดขึ้นต่อเนื่องกัน และติดตามมาด้วยพฤติกรรมที่มีความสัมพันธ์
4. เป็นสิ่งที่เกิดขึ้นจากประสบการณ์ หมายความว่า ประสบการณ์มีส่วนช่วยในการสร้างเจตคติได้ดี
5. เป็นพลังสำคัญที่มีอิทธิพลต่อพฤติกรรมที่แสดงออกการแสดงออกต่อสิ่งใดสิ่งหนึ่งขึ้นอยู่กับเจตคติเป็นสำคัญ

เชดส์คีย์ โทวาสิษฐ์ (2520 : 40) กล่าวว่า เจตคติมีองค์ประกอบที่สำคัญ 3 ประการ คือ

1. องค์ประกอบด้านพุทธิปัญญา เป็นองค์ประกอบทางด้านความรู้หรือความเข้าใจของบุคคลที่มีต่อสิ่งเร้า (Object) นั้น เพื่อเป็นเหตุผลการที่จะสรุปรวมเป็นความเชื่อหรือช่วยในการประเมินผลสิ่งเร้านั้น ๆ
2. องค์ประกอบด้านความรู้สึก เป็นองค์ประกอบทางด้านความรู้สึกหรืออารมณ์ของบุคคลที่มีความสำคัญกับสิ่งเร้าต่าง ๆ เป็นผลต่อเนื่องมาจากการที่บุคคลประเมินผลสิ่งเร้านั้นแล้วว่าพอใจหรือไม่พอใจ ต้องการหรือไม่ต้องการ ดี หรือ เลวอย่างไร
3. องค์ประกอบด้านพฤติกรรม เป็นองค์ประกอบทางด้านความพร้อมหรือความโน้มเอียงที่บุคคลจะประพฤติปฏิบัติตอบสนองต่อสิ่งเร้าในทิศทางที่จะสนับสนุนหรือคัดค้านซึ่งขึ้นอยู่กับความเชื่อ หรือความรู้สึกของบุคคลที่ได้มาจากการประเมินผล

ออลเลอร์ และคนอื่น ๆ (Oller and others. 1977 : 54) กล่าวว่า เจตคติเป็นปัจจัยสำคัญในการเรียนรู้ด้านภาษาเพราะเป็นสิ่งสนับสนุน และสิ่งขัดขวางในการเรียนรู้ภาษาและยังได้เสนอรูปแบบความสัมพันธ์ระหว่างเจตคติและผลสัมฤทธิ์ในการเรียนภาษา ดังภาพประกอบ 2



ภาพประกอบ 2 แบบจำลองความสัมพันธ์ระหว่างเจตคติ และผลสัมฤทธิ์ทางการเรียน

ที่มา : Oller and others. 1977 : 54

### 3.3 ระดับของเจตคติ

สมศักดิ์ สิ้นธุระเวชญ์ (2522 : 11) ได้แบ่งเจตคติออกเป็น 3 ระดับ คือ

1. เจตคติเชิงนิมาน เป็นการแสดงออกในลักษณะความพึงพอใจเห็นชอบสนับสนุนปฏิบัติด้วยความเต็มใจ
2. เจตคติเชิงนิเสธ เป็นการแสดงออกในลักษณะตรงกันข้ามกับเจตคติเชิงนิมาน เช่น ไม่พึงพอใจ ไม่เห็นด้วย ไม่ยินดี ไม่รวมมือ
3. เจตคติที่เป็นกลาง เป็นการแสดงออกที่ไม่เป็นทั้งเจตคติเชิงนิมาน และเชิงนิเสธ เช่น รู้สึกเฉย ๆ ไม่ถึงกับชอบหรือเกลียด

### 3.4 การเปลี่ยนแปลงเจตคติ

เจตคติของบุคคลเปลี่ยนแปลงได้เนื่องจากอิทธิพลสิ่งแวดล้อมต่าง ๆ ได้แก่ ข้อมูลใหม่ ๆ จากบุคคลอื่นหรือโดยผ่านจากสื่อมวลชนหรือโดยการได้รับจากประสบการณ์โดยตรงทำให้เกิดการเปลี่ยนแปลงในองค์ประกอบด้านความเข้าใจซึ่งมีผลทำให้องค์ประกอบด้านความรู้สึกและพฤติกรรมเปลี่ยนแปลงไปด้วย เกี่ยวกับการเปลี่ยนเจตคตินี้ ลัดดา กิติวิภาค (2523 : 243-244) ได้กล่าวสรุปถึงการเปลี่ยนแปลงนี้ ดังนี้

1. ความสอดคล้องกันระหว่างความคิด ความเข้าใจและความรู้สึกนั้น คือ เมื่อบุคคลมีความรู้สึกที่ดีหรือไม่ดีต่อสิ่งใดบุคคลจะมีความคิดความเข้าใจในสิ่งนั้นในลักษณะดังกล่าวด้วย

2. ความสอดคล้องกันระหว่างความรู้สึก ความคิดความเข้าใจและพฤติกรรมเมื่อไรก็ตามที่บุคคลต้องการกระทำอย่างหนึ่งอย่างใด โดยที่การกระทำนั้นเขาไม่เชื่อถือเขาจะยึดจิตใจ เนื่องจากการกระทำนั้นไม่สอดคล้องกับความเชื่อของเขา ทำให้เกิดความขัดแย้ง บุคคลจึงพยายามทำอย่างใด อย่างหนึ่งเพื่อจัดความขัดแย้ง

3. การถูกบังคับให้ยินยอมมีผลต่อการเปลี่ยนแปลงเจตคติ

4. ความสัมพันธ์ระหว่างบุคคลและอิทธิพลของกลุ่มที่บุคคลนั้นเป็นสมาชิกบุคคลอาจเปลี่ยนแปลงเจตคติที่ดีต่อสิ่งนั้น แต่ถ้าได้รับการลงโทษบุคคลก็จะมีเจตคติที่ไม่ดีต่อสิ่งนั้น

5. การเสริมแรงและการลงโทษมีผลต่อการเปลี่ยนแปลงเจตคติถ้าได้รับการเสริมแรงบุคคลก็จะมีเจตคติที่ดีต่อสิ่งนั้น แต่ถ้าได้รับการลงโทษบุคคลก็จะมีเจตคติที่ไม่ดีต่อสิ่งนั้น

6. การสื่อสารมวลชนมีอิทธิพลต่อการเปลี่ยนแปลงเจตคติของบุคคลซึ่งจะมากหรือน้อยขึ้นอยู่กับแหล่งข้อมูล การนำเสนอข้อมูล ลักษณะของข้อมูล และคุณสมบัติของผู้รับข้อมูล

กมลรัตน์ หล้าสุวรรณ (2528 : 233) ได้กล่าวถึงการสร้างหรือเปลี่ยนแปลงเจตคติในด้านการเรียนเพื่อให้เกิดเจตคติที่ดีต่อการเรียนดังนี้

1. การสร้างเจตคติที่ดีต่อการเรียน

1.1 จัดสิ่งแวดล้อมหรือประสบการณ์ที่ทำให้ผู้เรียนเกิดความพอใจและสนุกสนาน

1.2 ครูต้องเป็นแบบฉบับที่ดีทางด้านความคิด ความประพฤติ และการมีระเบียบวินัยด้านการเรียนรู้และสังคม

2. การเปลี่ยนแปลงเจตคติที่ไม่ดีต่อการเรียน

2.1 ให้การแนะนำโดยชี้แนวทางปฏิบัติต่อการเรียนรู้ให้ถูกต้องและเหมาะสม

ชี้ให้เห็นแนวโน้มที่จะตอบสนองในทางบวกต่อสิ่งที่ทำคุณประโยชน์ต่อตนเอง

2.2 พยายามให้การเสริมแรงที่ตรงกับความถนัดและความต้องการของเด็กแต่ละคน เพื่อให้มีกำลังใจที่จะเรียนรู้มากกว่าที่จะใช้การลงโทษ

2.3 พยายามให้เด็กได้ลงมือกระทำเองมีส่วนรับผิดชอบต่อสิ่งนั้น เช่น การให้นักเรียนค้นคว้าทดลองด้วยตนเอง เด็กจะเกิดความรู้ความเข้าใจต่อบทเรียนนั้น และเกิดความภาคภูมิใจ ทำให้เจตคติที่เคยมีต่อบทเรียนไม่ตลิดลงและที่สุดเปลี่ยนเป็นเจตคติที่ดีได้

กล่าวได้ว่า เจตคติเป็นสิ่งที่สร้างขึ้นใหม่และทำให้มีการเปลี่ยนแปลงได้ โดยใช้วิธีการต่างๆดังกล่าวมาแล้วข้างต้น เพื่อให้ผู้เรียนลดเจตคติที่ไม่ดีต่อการเรียนและเกิดเจตคติใหม่ที่ดี หรือที่พึงประสงค์ ซึ่งการเกิดพฤติกรรมที่มาจากความรู้สึก ความคิด และความเข้าใจที่ดี จะนำไปสู่การกระทำในสิ่งที่พึงปรารถนา ทั้งนี้ถ้าครูพบนักเรียนที่มีเจตคติที่ไม่ดีต่อการเรียน ครูผู้สอนควรหาสาเหตุที่มาแล้ว จึงหาทางแก้ไขให้ถูกวิธี เพื่อให้นักเรียนเปลี่ยนแปลงเจตคติในทางที่ดีได้

### 3.5 ประโยชน์ของเจตคติ

ประโยชน์ของเจตคติ ประเภทเพ็ญ สุวรรณ (2526 : 5-6) ได้กล่าวไว้ดังต่อไปนี้

1. ช่วยทำให้เข้าใจสิ่งแวดล้อมรอบ ๆ ตัวโดยการจัดรูปหรือด้วยระบบสิ่งของต่าง ๆ ที่อยู่รอบตัวเรา
2. ช่วยให้มี การยอมรับตนเอง โดยให้บุคคลหลีกเลี่ยงสิ่งที่ไม่ดีหรือปกปิดความจริงบางอย่าง ซึ่งนำความไม่พอใจมาสู่ตนเอง
3. ช่วยในการปรับตัวให้กับสิ่งแวดล้อมที่สลับซับซ้อน ซึ่งการมีปฏิกิริยาโต้ตอบหรือการกระทำสิ่งใดสิ่งหนึ่งลงไปนั้น ส่วนมากจะทำในสิ่งที่ทำความพอใจหรือเป็นบำเหน็จรางวัลจากสิ่งแวดล้อม
4. ช่วยให้บุคคลสามารถแสดงออกถึงค่านิยมของตนเองซึ่งแสดงว่าเจตคตินั้นนำความพอใจมาสู่บุคคลนั้น

จากคำกล่าวข้างต้นสรุปได้ว่าเจตคติเป็นสิ่งที่ มีประโยชน์ถ้าเกิดขึ้นในทางที่พึงประสงค์ เพราะช่วยทำให้บุคคลเข้าใจสภาพแวดล้อม ยอมรับตนเอง ปรับตนเองให้เข้ากับสังคมและมีความพึงพอใจในตนเอง จากประโยชน์ดังกล่าว ครูผู้สอนสามารถนำมาใช้กับนักเรียนเพื่อให้เกิดการเปลี่ยนแปลงเจตคติที่ดี อันจะเป็นผลให้เกิดประสิทธิผลในการเรียนที่ดีด้วย

### 3.6 หลักการวัดเจตคติ

ไพศาล หวังพานิช (2526 : 147-148) ได้เสนอหลักการวัดเจตคติดังนี้ การวัดเจตคตินับว่าเป็นสิ่งที่มีความยุ่งยากพอสมควร เพราะเป็นการวัดคุณลักษณะภายในของบุคคลซึ่งเกี่ยวข้องกับอารมณ์และความรู้สึกหรือ เป็นลักษณะทางจิตใจ คุณลักษณะทางจิตใจ คุณลักษณะดังกล่าวมีการแปรเปลี่ยนได้ง่าย แต่อย่างไรก็ตามเจตคติของบุคคลที่มีต่อสิ่งใดสิ่งหนึ่ง ก็ยังสามารถวัดได้ ซึ่งต้องอาศัยหลักสำคัญดังต่อไปนี้

1. ต้องยอมรับข้อตกลงเบื้องต้น เกี่ยวกับเจตคติคือ

1.1 ความคิดเห็น ความรู้สึกหรือ เจตคติของบุคคลนั้น จะคงอยู่ช่วงหนึ่งนั้น คือ ความรู้สึกนึกคิดคนเราไม่ได้เปลี่ยนแปลงหรือผันแปรตลอดเวลา อย่างน้อยจะต้องมีช่วงเวลาใดเวลาหนึ่งที่มีความรู้สึกของคนเรามีความคงที่ที่สามารถวัดได้

1.2 เจตคติของบุคคลไม่สามารถวัดหรือสังเกตได้โดยตรงเป็นการวัดแบบทางอ้อม

1.3 เจตคตินอกจากแสดงออกในรูปทิศทางของความรู้สึกนึกคิด เช่น สนับสนุนหรือคัดค้าน ยังมีขนาดหรือปริมาณความคิด ความรู้สึกนั้นอีกด้วย ดังนั้นในการวัดเจตคตินอกจากจะทำให้ทราบลักษณะหรือทิศทางแล้วสามารถบอกระดับความมากน้อย ความเข้มข้นของเจตคติได้ด้วย

2. การวัดเจตคติด้วยวิธีใดก็ตามจะต้องมีสิ่งประกอบ 3 อย่าง คือ ตัวบุคคลที่จะถูกวัดมีสิ่งเร้า เช่น การกระทำเรื่องราวที่บุคคลแสดงเจตคติตอบสนอง และสุดท้ายต้องมีการตอบสนองซึ่งจะออกมาในระดับ สูง ต่ำ มาก น้อย

3. สิ่งเร้าที่นิยมนำไปใช้คือข้อความจิตเจตคติ ซึ่งเป็นสิ่งเร้าทางภาษาที่ใช้อธิบายคุณค่าคุณลักษณะของสิ่งนั้นเพื่อให้บุคคลตอบสนองออกมาเป็นระดับความรู้สึก เช่น มาก ปานกลาง น้อย เป็นต้น

4. การวัดเจตคติต้องคำนึงถึงความเที่ยงตรงของการวัดเป็นพิเศษ ต้องพยายามให้ผลของการวัดที่ได้ตรงกับความเป็นจริงของบุคคลทั้งในแง่ทิศทางและระดับ

### 3.7 วิธีเขียนข้อความวัดเจตคติ

เครื่องมือที่ใช้วัดเจตคติ หรือที่เรียกว่า มาตรการวัดเจตคติ (Attitude scale) จะประกอบด้วยข้อความหรือคำถามโดยทำหน้าที่เป็นตัวเร้า ให้บุคคลแสดงความเห็นหรือความรู้สึกออกมา ดังนั้นการวัดเจตคติจะได้ผลถูกต้องและเชื่อถือได้มากเพียงใด ย่อมขึ้นอยู่กับคุณภาพของข้อความ ที่ใช้ถาม หรือนำไปเร้าว่ามีมากน้อยเพียงใด การเขียนข้อความเพื่อวัดเจตคติของบุคคลจึงเป็นเรื่องสำคัญที่จะต้องพิจารณาโดยยึดหลักเกณฑ์ดังต่อไปนี้ ชีรุฒิ เอกะกุล (2542 : 7-8)

1. ใช้ข้อความที่กล่าวถึงเหตุการณ์ หรือเรื่องราวที่เป็นปัจจุบัน เพราะจะช่วยให้ทราบเจตคติของบุคคลในสภาวะปัจจุบันการกล่าวถึงอดีตหรือสิ่งที่ผ่านมา อาจทำให้ทราบเจตคติของบุคคลนั้นซึ่งปัจจุบันอาจเปลี่ยนแปลงไปแล้ว

2. หลีกเลี่ยงข้อความที่ถามข้อเท็จจริงเกี่ยวกับเรื่องนั้นเพราะจะกลายเป็นการตอบสนองตามความจริงทำให้ไม่ทราบความรู้สึก หรือความคิดเห็นของบุคคล

3. ข้อความที่ใช้ต้องให้คำตอบที่สามารถแปลความหมายได้ คือ สามารถบ่งบอกทิศทางและระดับของความรู้สึกของบุคคลได้ ข้อความที่ดีจึงควรถามความคิดเห็นเกี่ยวกับคุณค่าคุณลักษณะของสิ่งเหล่านั้น

4. ข้อความนั้นต้องมีความเป็นปรนัย คือ มีความชัดเจนมีความหมายแน่นอนไม่ใช่ภาษาวกวน หรือคลุมเครือ

5. ข้อความหนึ่ง ๆ ควรถามความคิดเห็นเพียงอย่างเดียวถ้ามีหลายความคิดเห็นในข้อความเดียวกันจะกลายเป็นข้อความที่กำกวม ยุ่งยากต่อการเสนอความเห็น เช่น ไม่ควรให้ผู้ตอบแสดงความคิดเห็น โดยใช้ข้อความที่ว่า การสอนแบบบรรยายทำให้น่าเบื่อเสียเวลามาก ได้ผลการเรียนไม่ดี เพราะมีหลายเรื่องในข้อเดียวกัน ควรแยกข้อความนี้ออกเป็นหลาย ๆ ข้อความ เช่น

5.1 การสอนแบบบรรยายทำให้ผู้เรียนเบื่อ

5.2 การสอนแบบบรรยายทำให้เสียเวลามากเกินไป

### 5.3 การสอนด้วยวิธีบรรยายทำให้ผู้เรียนขาดความคิดริเริ่ม

6. ข้อความที่ใช้ควรมีลักษณะกลาง ๆ ไม่น้อมเอียงไปทางใดทางหนึ่ง เพื่อให้ผู้ตอบสามารถแสดงความคิดเห็นได้ทั้งในทางบวกและลบ จึงควรใช้ข้อความที่กล่าวทั่ว ๆ ไปโดยพยายามหลีกเลี่ยงการใช้คำบางคำ เช่น เสมอ ทั้งหมด ไม่เคยเลย เท่านั้น เพียงแต่ เพียงเล็กน้อย เป็นต้น

7. พยายามหลีกเลี่ยงข้อความที่ไม่อาจแสดงความคิดเห็นได้ หรือไม่เกี่ยวข้องกับประเด็นที่จะพิจารณา เช่น ข้อความที่กล่าวนอกเรื่องที่จะศึกษา ดังนั้นก่อนเขียนข้อความควรศึกษาขอบข่ายของเรื่องที่จะถามเสียก่อน โดยพิจารณาว่าเรื่องนั้น ๆ มีขอบเขตแค่ไหน ควรเน้นหรือถามด้านใด

### 3.8 มาตรฐานวัดเจตคติ

มาตรฐานวัดเจตคติที่นิยมใช้ในการวิจัยมีอยู่หลายชนิด ที่นิยมใช้ผู้มี 3 ชนิด (พวงรัตน์ ทวีรัตน์. 2538 : 106 – 108) ดังนี้

1. วิธีของเทอร์ส โตน
2. วิธีของลิเคิร์ท
3. วิธีใช้ความหมายทางภาษา

สำหรับมาตรฐานวัดเจตคติที่ผู้วิจัยนำมาใช้ในการวิจัยครั้งนี้ เป็นมาตรฐานวัดเจตคติตามวิธีการของลิเคิร์ท การวัดเจตคติโดยวิธีลิเคิร์ทมีขั้นตอนดังนี้

1. ตั้งวัตถุประสงค์ว่าต้องการศึกษาเจตคติของใครที่มีต่อสิ่งใด
2. ให้ความหมายของเจตคติที่จะศึกษานั้นให้เด่นชัดเพื่อให้ทราบว่าเป็นข้อความทางเจตคติที่ต้องการวัดคืออะไร ประกอบด้วยคุณลักษณะใดบ้าง เช่น จะวัดเจตคติของนักเรียนที่มีต่อวิชาภาษาไทย ก็ต้องวิเคราะห์ให้ทราบว่าควรถามเกี่ยวกับวิชาภาษาไทยเรื่องใดบ้าง
3. ทำการสร้างข้อความเจตคติให้ครอบคลุมลักษณะต่างๆที่วิเคราะห์ได้จำนวนข้อความที่สร้างควรมีประมาณ 20-30 ข้อความ และให้มีจำนวนข้อความที่กล่าวถึงที่ต้องการในทางที่ดี (ทางบวก) และในทางที่ไม่ดี (ทางลบ) จำนวนมากต่อการที่เมื่อนำไปวิเคราะห์คุณภาพแล้วเหลือตามที่ต้องการ

4. ตรวจสอบข้อความที่สร้างขึ้น ซึ่งอาจทำได้โดยผู้สร้างข้อความเอง หรือนำไปให้ผู้มีความรู้ในเรื่องนั้น ๆ ตรวจสอบ

5. ทำการทดลองขั้นต้นก่อนที่ไปใช้จริง โดยการนำข้อความที่ได้ตรวจสอบแล้วไปทดลองใช้กับกลุ่มตัวอย่างจำนวนหนึ่งเพื่อปรับปรุงแก้ไขก่อนจะบรรจุในมาตรฐานวัดเจตคติตามวิธีของลิเคิร์ท กำหนดช่วงความรู้สึกเป็น 5 ช่วง หรือ 5 ระดับ คือ เห็นด้วยอย่างยิ่ง เห็นด้วย เฉย ๆ ไม่เห็นด้วยและไม่เห็นด้วยอย่างยิ่ง ข้อความที่บรรจุลงในมาตรวัดประกอบด้วย ข้อความที่



แสดงความรู้สึกล่อสิ่งใดสิ่งหนึ่ง ทั้งในทางที่ดี (ทางบวก) และในทางที่ไม่ดี (ทางลบ) โดยมีจำนวนพอ ๆ กัน ข้อความเหล่านี้อาจมีประมาณ 18-20 ข้อความ การกำหนดค่าน้ำหนักคะแนนการตอบแต่ละตัวเลือกกระทำภายหลังที่ได้รวบรวมข้อมูลมาแล้วโดยกำหนดคะแนนเป็น 5 4 3 2 1 (หรือ 4 3 2 1 0) สำหรับข้อความทางบวก 1 2 3 4 5 (หรือ 0 1 2 3 4) สำหรับข้อความทางลบ วิธีวัดเจตคติผู้เรียนจากข้อเสนอแนะจากนักวิจัยหลายท่านดังกล่าวมาแล้วจะเห็นได้ว่า ทุกวิธีล้วนแต่ให้ความเชื่อถือได้ทั้งสิ้น และได้มีนักวิจัยหลายท่านที่ได้ทดลองนำไปใช้แล้วได้ผลเป็นอย่างดี ในการนำเอาวิธีวัดเจตคติแบบใดไปใช้จึงจะได้ผลดีที่สุดย่อมขึ้นอยู่กับดุลยพินิจว่านำไปใช้วัดกับใคร ในสถานการณ์ใด ซึ่งขึ้นอยู่กับองค์ประกอบหลายประการด้วยกัน อย่างไรก็ตามการวัดเจตคติแบบลิเคิร์ต (ล้วน สายยศ และอังคณา สายยศ. 2538 : 183-186 ; พวงรัตน์ ทวีรัตน์. 2538 : 114) นับว่าเป็นวิธีที่ดีวิธีหนึ่ง ดังนั้นเจตคติต่อวิชาภาษาไทย หมายถึง ความรู้สึกหรือความเห็น ทั้งในด้านดีหรือ ด้านบวก และในด้านไม่ดี หรือ ด้านลบต่อวิชาภาษาไทย ซึ่งวัดได้จากการให้นักเรียนทำแบบสอบถามวัดเจตคติวิชาภาษาไทย ที่ผู้วิจัยสร้างขึ้น และหาคุณภาพโดยใช้เกณฑ์การวัดเจตคติของลิเคิร์ต

#### 4. แนวทฤษฎีการสอนภาษาแบบบรรทัดฐาน (Genre-based approach)

วิธีสอนตามแนวทฤษฎีการสอนแบบบรรทัดฐาน เป็นวิธีการสอนภาษาวิธีหนึ่งที่ได้รับการพัฒนาจากนักภาษาศาสตร์ชาวออสเตรเลียกลุ่มหนึ่ง จิม, โจอัน, ฟรานเชส, ไบรอัน และแมรี (สมสมัย วิสูตรรุจิรา. 2538 : 3) แนวทฤษฎีนี้จะยึดหลักทฤษฎีภาษาศาสตร์เชิงระบบ (Systemic Linguistics Theory) ของ ฮอลิเดย์ (Halliday. 1985 : 5) เป็นหลักเน้นการเรียนรู้ลักษณะเนื้อความ (Genre) หรือสำนวนภาษาชนิดต่าง ๆ ที่มีเป้าหมายในการสื่อความชัดเจนตายตัวมุ่งให้นักเรียนเข้าใจถึงเจตนาของผู้เขียนเรื่องในแต่ละอรรถลักษณะ เพื่อนำไปสู่ความเข้าใจในการอ่าน มีการกระตุ้นให้นักเรียนแสดงออกทางภาษา เพื่อสื่อความหมายเกี่ยวกับเรื่องที่อ่านตลอดจนเข้าใจให้นักเรียนสนใจการอ่านและพัฒนาไปสู่การเขียนจนเกิดความคล่องตัว สามารถใช้ภาษาด้วยตนเองอย่างเป็นอิสระในที่สุด (เสาวลักษณ์ รัตนวิชัย. 2536 : 25)

เสาวลักษณ์ รัตนวิชัย กล่าวว่า การสอนภาษาแบบบรรทัดฐานอิงหลักการที่สำคัญของทฤษฎีการสอนภาษาศาสตร์เชิงระบบ (Systemic Linguistic Theory) ซึ่งสามารถแยกกล่าวตามประเด็นต่าง ๆ ได้ ดังนี้

##### 1. ภาษาและความหมาย (Language and meaning)

ในสังคมหรือชุมชนหนึ่ง ๆ ย่อมมีภาษาเพื่อใช้สื่อความหมายในการสื่อสารระหว่างบุคคลต่าง ๆ รูปของภาษาอัน ได้แก่ เสียง ระบบไวยากรณ์ คำ ซึ่งอาจเป็นคำพูดตัวอักษรหรือสัญลักษณ์

ที่ใช้เป็นสื่อในการติดต่อสื่อสาร ย่อมจะผิดแผกแตกต่างกันไปด้วย ตามแต่สภาพแวดล้อมของสถานการณ์ วัฒนธรรม สังคม และธรรมชาติ ซึ่งมีอิทธิพลต่อการพัฒนารูปแบบภาษานั้น ๆ ให้เป็นที่เข้าใจและยอมรับกันในแต่ละสังคมหรือชุมชน ยกตัวอย่าง เช่น ภาษาไทยมีรูปพยางค์ สระ และวรรณยุกต์ ในการกำหนดเสียงแตกต่างจากภาษาอื่น ๆ เช่น ภาษาจีน ภาษาอังกฤษ เป็นต้น ระบบไวยากรณ์ และการเรียงคำเป็นประโยคก็ย่อมแตกต่างกันไปด้วยแม้ว่ารูปของภาษาที่ใช้ในแต่ละสังคมจะแตกต่างกันไป แต่เป้าหมายของการสื่อสารในการใช้ภาษานั้น ๆ จะเหมือนกันนั่นคือความเข้าใจ เนื้อความ (Text) ที่ต้องการติดต่อสื่อสารโดยใช้ภาษาเป็นสื่อไม่ว่าจะเป็นการฟัง การพูด การอ่าน การเขียน ดังนั้นความหมายของภาษาจึงเป็นหัวใจสำคัญในการใช้ภาษา

## 2. ภาษาและบริบทภาษา (Language and context)

การเข้าใจความหมายในการติดต่อสื่อสารขึ้นอยู่กับบริบททางภาษาหรือความแวดล้อมในสถานการณ์ และวัฒนธรรมที่เกี่ยวข้องกันในกลุ่มคนต่าง ๆ การที่จะเข้าใจเนื้อความในการติดต่อสื่อสารไม่ว่าจะเป็นภาษาพูด หรือภาษาเขียน ย่อมจะต้องพิจารณาบริบทภาษา (Context) เป็นอันดับแรก ซึ่งจะช่วยให้การติดต่อสื่อสารได้ "ความหมาย" ของภาษาที่ชัดเจนสรุปได้ว่า "เนื้อความ" ของภาษาจะตามมาหลังจากเราเข้าใจบริบทภาษาแล้ว ความเข้าใจภาษามีตั้งแต่เพียงการเข้าใจคำระบบไวยากรณ์ หรือเสียงที่แยกเดี่ยวออกมาจากบริบทภาษาได้ แต่ความเข้าใจภาษาจะเกิดขึ้นได้ก็ต่อเมื่อเรามีความเข้าใจบริบทภาษาซึ่งจะช่วยให้เนื้อความแจ่มแจ้งขึ้น (เสาวลักษณ์ รัตนวิชัย. 2536 : 26) เนื้อความของภาษาอาจมีความสำคัญ 2 ประเด็น คือ 1) เป็นผล (Output หรือ Product) ของการสื่อความหมายถึงเนื้อความที่จะทำให้เกิดความเข้าใจเกี่ยวกับเรื่องราวได้ชัดเจนขึ้นว่า หมายถึงสิ่งใด และ 2) เป็นกระบวนการ (Process) ของการใช้ภาษาหมายถึงเนื้อความจะทำให้เข้าใจได้ว่าควรใช้ภาษาอย่างไร เพื่อให้การสื่อความหมายเป็นที่เข้าใจได้ในแต่ละชนิดของลักษณะการพูดหรือการเขียน

ลักษณะของบริบทภาษาที่มีบทบาททำให้เนื้อความมีความสำคัญ และได้ความหมายที่ชัดเจน คือบริบทภาษาในสถานการณ์ต่าง ๆ (Context of situation) และบริบทของวัฒนธรรมที่เกี่ยวข้อง (Context of culture) บริบทภาษาของสถานการณ์ต่าง ๆ นั้นสำคัญมากเพราะจะสื่อเนื้อความของสังคมหรือชุมชนให้เห็นลักษณะของการใช้ภาษาในสภาพแวดล้อมตามกาลเทศะบริบทภาษามีองค์ประกอบสำคัญของภาษา 3 ประการ ซึ่งมีอิทธิพลทำให้ความหมายของภาษาเปลี่ยนไป ดังนี้

2.1 เรื่องราว (Field) หมายถึง เนื้อหาของสิ่งที่เรากำลังพูดหรือข้อความที่อ่านเขียนเพื่อการติดต่อสื่อสารซึ่งเราถือว่าเป็นข้อความที่ต่อเนื่อง (Discourse) อาจเป็นไปได้ ทั้งภาษาพูดและภาษาเขียนเรื่องราวในข้อความต่อเนื่องนี้จะบอกว่าอะไรกำลังเกิดขึ้น

2.2 ความสัมพันธ์ของผู้ใช้ภาษา (Tenor) หมายถึง การใช้ภาษาระหว่างผู้ใช้ภาษาโดยใช้อรรถาธิบายเพื่อการสื่อสาร ซึ่งจะทำให้การใช้ภาษา ได้แก่ การเลือกใช้คำ การวางโครงสร้างประโยค การใช้เสียง ฯลฯ แตกต่างกันไปได้ในแต่ละสถานการณ์ เช่น ผู้ที่กำลังรายงานข่าววิทยุเกี่ยวกับกีฬาจะใช้ภาษาที่มีลักษณะเป็นการรายงานข่าว ไม่มีการใช้คำสรรพนามหรือคำนามเฉพาะเจาะจงกับผู้ใช้หนึ่งแต่เป็นการกล่าวโดยทั่ว ๆ ไป หากผู้พูดสองคนเป็นเพื่อนสนิทกันพูดคุยกันเกี่ยวกับเรื่องกีฬาหรือแสดงความคิดเห็นเกี่ยวกับกีฬา ผู้พูดนั้นก็จะใช้ลักษณะภาษาอีกแบบหนึ่ง ซึ่งแตกต่างจากการรายงานข่าว การใช้ภาษาของผู้ใช้ภาษาระหว่างคน 2 คนที่พูดคุยกันนั้นย่อมแตกต่างกันไปแม้จะเป็นเรื่องเดียวกันก็ตาม

2.3 วิธีในการใช้ภาษา (Mode) หมายถึง วิธีการสื่อความหมายของภาษาซึ่งมีวิธีการสื่อความในบริบทต่าง ๆ หลายอย่างเช่น เป็นภาษาพูดภาษาเขียนหรือใช้ภาษาภาพจากการ์ตูน เป็นต้น หากเป็นการรายงานเรื่องการแข่งขันฟุตบอลที่เสนอต่อผู้ฟังก็ต้องใช้ภาษาพูด ไม่ใช่ภาษาเขียน แต่ถ้ารายงานข่าวให้อ่านในหนังสือพิมพ์ ก็จะใช้ภาษาเขียน

จะเห็นได้ว่าองค์ประกอบทั้ง 3 อย่างในบริบทของสถานการณ์ ภาษานั้นมีอิทธิพลทำให้การใช้ภาษาแตกต่างกันไปในลักษณะต่าง ๆ กันทั้งสิ้น ซึ่งจะทำให้เนื้อความในแต่ละบริบทแตกต่างกันไปตามกาลเทศะของการใช้ภาษาที่เหมาะสมในแต่ละสถานการณ์ หรือสิ่งแวดล้อม

บริบททางวัฒนธรรม (Context of culture) ในแต่ละสถานการณ์ที่เราใช้ ภาษาย่อมเกี่ยวข้องกับเรื่องราวในชีวิตประจำวัน ซึ่งต้องเกี่ยวข้องกับวัฒนธรรม หรือชีวิตความเป็นอยู่ของกลุ่มคนในแต่ละสังคมหรือชุมชนด้วย การใช้คำ จำนวนต่าง ๆ จึงแตกต่างกันไปตามวัฒนธรรมที่เกี่ยวข้องในสังคมหรือชุมชนนั้น ๆ เนื้อความในบริบททางวัฒนธรรมย่อมจะแตกต่างกันไปในแต่ละสังคมหรือชุมชน เมื่อเราเข้าใจวัฒนธรรมกับเนื้อความที่ใช้อยู่ ในแต่ละบริบทหนึ่ง ๆ ความเข้าใจความหมายที่แท้จริงของการใช้ภาษานั้นก็ย่อมจะชัดเจนขึ้น

### 3. ภาษาและทำเนียบภาษา (Language and register)

เมื่อบริบทภาษามีอิทธิพลทำให้ "เนื้อความ" ของสารที่สื่อสารกันเป็นที่เข้าใจและมีความหมายชัดเจนขึ้นองค์ประกอบของบริบทภาษาก็มีอิทธิพลที่จะทำให้ลักษณะของการใช้ภาษาต่างกันถ้าบริบทภาษาในแต่ละสถานการณ์หรือวัฒนธรรมที่เกี่ยวข้องแตกต่างกันและทำเนียบภาษา (Register) หรือคำศัพท์ เฉพาะที่ใช้ ในแต่ละสถานการณ์ ก็ย่อมแตกต่างกันไปด้วย เช่น การใช้คำราชาศัพท์เมื่อกล่าวถึงพระภิกษุ ทำเนียบภาษาที่ใช้กับพระภิกษุก็ต้องใช้ให้ถูกต้อง ทำเนียบภาษาจึงเกิดขึ้นควบคู่กันไปกับบริบททางภาษาที่แตกต่างกันไปตามกาลเทศะตามเรื่องราวที่กล่าวถึงตามความสัมพันธ์ของผู้ใช้ภาษา และตามลักษณะวิธีการใช้ ภาษาเพื่อการฟัง การพูด การอ่าน หรือการเขียน ทำเนียบภาษาจึงแตกต่างกันไปตามลักษณะของบริบทภาษา

#### 4. การเรียนรู้ภาษาในบริบท (Language learning in context)

การเรียนรู้เพื่อใช้ภาษาทั้งภาษาพูดและภาษาเขียน ควรเริ่มจากการรับแบบภาษาที่ถูกต้องตามลักษณะของบริบทในสถานการณ์ต่าง ๆ และวัฒนธรรมที่เกี่ยวข้องด้วย ทั้งนี้ เพื่อให้ผู้เรียนเข้าใจเนื้อความของภาษาในบริบทนั้น ได้อย่างถูกต้อง จึงจะนับว่าผู้เรียนเรียนภาษาได้อย่างมีความหมาย ลักษณะของบริบทภาษาและเนื้อความชนิดต่าง ๆ จะช่วยให้เกิดการเรียนรู้รูปแบบภาษาที่ถูกต้อง โดยอาศัยการเลียนแบบและการฝึกหัดภายใต้ การควบคุมของครูผู้สอน รวมทั้งการหาประสบการณ์จากการฟัง การพูด การอ่าน และการเขียน ด้วยตนเอง ตามตัวอย่างรูปแบบภาษา ที่เคยเรียนไปแล้ว

##### 4.1 อรรถลักษณะของภาษา (Genre)

เสาวลักษณ์ รัตนวิษฐ์ กล่าวไว้ว่า แบบหรือชนิดของภาษา ที่เรียกว่าอรรถลักษณะนั้น นักภาษาศาสตร์ ใช้คำจากภาษาฝรั่งเศสว่า “Genre” หมายถึง แบบหรือชนิดของเนื้อความต่าง ๆ ในแต่ละบริบท ของสถานการณ์และวัฒนธรรม ซึ่งมีจุดมุ่งหมายที่แน่นอนตายตัวกล่าวได้อีกนัยหนึ่งว่าเป็นชนิดของเนื้อความที่มีการสื่อความแตกต่างกันตามจุดประสงค์ของผู้ใช้ภาษาในสถานการณ์ต่าง ๆ มีลักษณะการใช้ ภาษาและลำดับของการเรียบเรียงเนื้อความเพื่อการสื่อสารที่แตกต่างกัน อรรถลักษณะของภาษามีเป้าหมายในตนเองที่ชัดเจนที่จะสื่อความให้ผู้ฟังและผู้อ่านเข้าใจเนื้อความว่า ผู้พูดหรือผู้เขียนมีเจตนาอย่างไรในการสื่อความ เช่น เข้าใจว่าเป็นการกล่าวถึงเรื่องโดยทั่วไปหรือกล่าวถึงเรื่องเฉพาะเจาะจงหรือความรู้สึกส่วนตัว หรือเป็นความเห็นกลาง ๆ โดยทั่วไป เป็นต้น

การเข้าใจอรรถลักษณะของเนื้อความชนิดต่าง ๆ จะทำให้ การฟัง การอ่าน ชัดเจนขึ้น การจับใจความสำคัญของเรื่อง การหารายละเอียดของเรื่อง การแสดงความคิดเห็นต่าง ๆ เกี่ยวกับเนื้อความที่อ่านจะทำให้ง่ายขึ้นเพราะผู้ฟังหรือผู้อ่านมีจุดมุ่งหมายในการอ่านที่แน่นอนและชัดเจน นอกจากนี้แล้วการลำดับความคิดตามเนื้อความจะเป็นไปได้อย่าง เพราะอรรถลักษณะของเนื้อความนั้นมีลำดับของการดำเนินเนื้อความที่แน่นอน เป็นขั้นตอนตั้งแต่เริ่มเรื่องจนจบและ "ทำเนียบภาษา" ก็จะเปลี่ยนแปลงไปตามอรรถลักษณะในแต่ละเนื้อความของบริบทหนึ่ง ๆ ระบบไวยากรณ์ต่าง ๆ ก็จะแตกต่างกันไปด้วยทำให้การใช้ไวยากรณ์เป็นระบบและเปลี่ยนแปลงไปตามอรรถลักษณะของเนื้อความที่พูดหรือเขียนในภาษาไทยและภาษาต่างประเทศ มีอรรถลักษณะของภาษาทั้งที่เป็นภาษาพูดและภาษาเขียนหลายชนิดอรรถลักษณะสำคัญ ๆ ที่ใช้กันอยู่ ทั่วไปในการสื่อความ มีดังนี้ 1) เรื่องเล่าจากประสบการณ์ 2) รายงาน (Report) 3) การอธิบาย (Explanation) 4) เรื่องราวเกี่ยวกับความคิดเห็น (Exposition) 5) วิธีการ (Procedure) 6) เรื่องเล่าหรือบรรยายเชิงจินตนาการ (Narrative) 7) อภิปราย (Discussion) และ 8) การสังเกต (Observation)

อรรถลักษณะดังกล่าวโดยทั่วไป จะมีรายละเอียดของโครงสร้างในการดำเนินเรื่องของ เนื้อความ (Schematic structure) เพื่อการสื่อความหมายของภาษาและลักษณะของภาษา (Linguistic features) ดังนี้

1. เรื่องเล่าจากประสบการณ์ เป็นเรื่องที่เขียนเล่าถึงเหตุการณ์ที่ผ่านมาจากประสบการณ์ของผู้เขียนลักษณะโครงสร้างในการดำเนินเรื่อง ประกอบด้วย 1) เริ่มต้นด้วยบทนำ 2) มีลำดับเหตุการณ์อย่างต่อเนื่อง และ 3) มีบทสรุป โดยลักษณะของภาษาที่ใช้ในการดำเนินเรื่อง ประกอบด้วย

1.1 มีคำวิเศษณ์ บ่งบอกเวลาและลำดับของเหตุการณ์

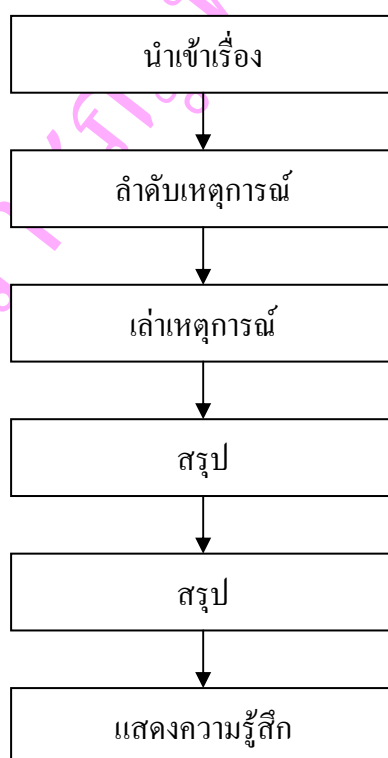
1.2 อ้างถึงบุคคลอย่างเฉพาะเจาะจง

1.3 เป็นเรื่องเล่าที่เกิดขึ้นในอดีต

1.4 ใช้คำเชื่อมเพื่อบอกลำดับการเกิดเหตุการณ์ ก่อนหลังและให้ใจความสัมพันธ์ ต่อเนื่องกัน เช่น คำว่า แล้ว ดังนั้น จากนั้น ต่อจากนั้น ก่อนที่จะ หลังจาก ฯลฯ

1.5 ตอนท้ายของเรื่องจะบอกค่านิยมหรือความเห็นส่วนตัว

ชัชยา เปรมภักดิ์ (2543 : 32) สรุปขั้นตอนการลำดับความของอรรถลักษณะดังนี้

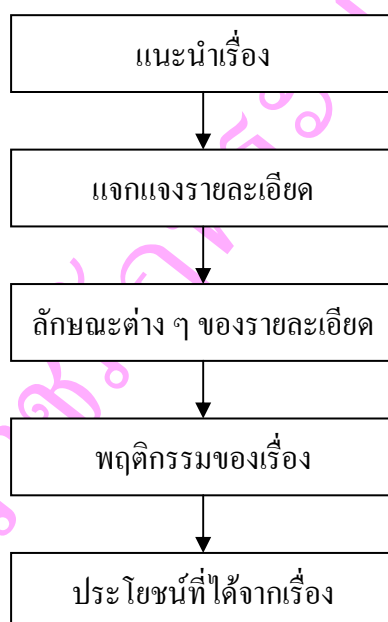


ภาพประกอบ 3 สรุปขั้นตอนการลำดับความของเรื่องเล่าจากประสบการณ์

2. รายงาน เป็นการเขียนเพื่อให้ความรู้แก่ผู้อ่าน โดยลักษณะ โครงสร้างในการดำเนินเรื่อง ประกอบด้วย 1) มีบทนำโดยกล่าวถึงเรื่องโดยทั่ว ๆ ไปซึ่งอาจให้คำจำกัดความหรือนิยามทั่วไปของเรื่อง 2) บอกรายละเอียดของเรื่องนั้นๆ เช่น ประเภทลักษณะท่าทีหรือลักษณะของพฤติกรรมคุณค่าที่มีต่อมนุษย์ ฯลฯ โดยลักษณะของภาษาในการดำเนินเรื่อง ประกอบด้วย

- 2.1 ใช้คำหรือภาษาเป็นกลางไม่เฉพาะเจาะจง
- 2.2 มีคำกริยาแสดงอาการกระทำ การแสดงความเป็นเจ้าของ
- 2.3 อาจมีหัวข้อกล่าวนำเป็นเรื่อง ๆ
- 2.4 มักเป็นประโยคบอกเล่า

สรุปขั้นตอนการลำดับความของอรรถลักษณะดังนี้



ภาพประกอบ 4 สรุปขั้นตอนการลำดับความของรายงาน

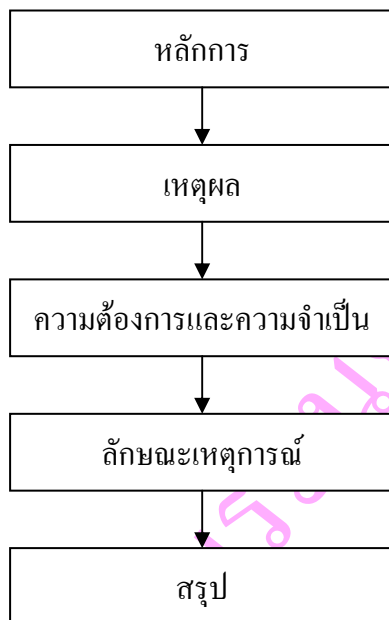
3. การอธิบาย เป็นการเขียนเกี่ยวกับสาเหตุและกระบวนการของการเกิดปรากฏการณ์ต่าง ๆ โดยให้รายละเอียดเกี่ยวกับเหตุการณ์ว่าเกิดขึ้นได้ อย่างไรและเหตุใดจึงเกิดขึ้น โดยลักษณะโครงสร้างในการดำเนินเรื่อง 1) บอกหลักการสาเหตุและผลบอกลักษณะของเหตุการณ์นั้น ๆ และ 2) มีผลสรุปจากหลักการโดยลักษณะของภาษาในการดำเนินเรื่อง ประกอบด้วย

- 3.1 เป็นประโยคบอกเล่า
- 3.2 ใช้ภาษากลาง ๆ ไม่เฉพาะเจาะจง

3.3 มีคำสันธานเชื่อมประโยค เพื่อบ่งบอกความเป็นเหตุเป็นผลต่อกัน

3.4 ใช้คำวิเศษณ์ เพื่อการขยายความของการกระทำให้ชัดเจน

สรุปขั้นตอนการลำดับความของอรรถลักษณะดังนี้



ภาพประกอบ 5 สรุปขั้นตอนการลำดับความของการอธิบาย

4. เรื่องราวเกี่ยวกับความคิดเห็น เป็นการเขียนแสดงความคิดเห็นส่วนตัวหรือความคิดของตนเองหรือของผู้อื่นที่มีต่อเรื่องใดเรื่องหนึ่ง ซึ่งอาจจะเป็นการถกเถียง หรือโต้แย้งโดยลักษณะโครงสร้างในการดำเนินเรื่อง ประกอบด้วย 1) แสดงเหตุผลหรือความคิดเห็นเกี่ยวกับเรื่องที่เขียน เช่น เขียนแสดงให้เห็นถึงประโยชน์ 2) มีข้อความหรือประโยคสนับสนุนเหตุและผลที่เสนอในแต่ละความคิด 3) มีบทสรุปย่อการแสดงความคิดเห็นของตน เพื่อเน้นความสำคัญของเรื่องให้น่าสนใจ และน่าเชื่อถือ โดยลักษณะของภาษาในการดำเนินเรื่อง ประกอบด้วย

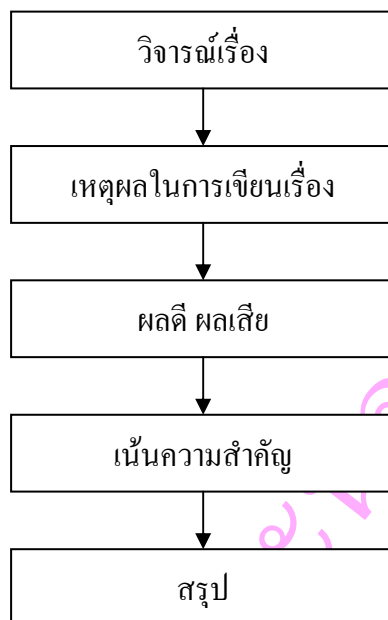
4.1 มีข้อความหรือเนื้อความเกี่ยวกับความคิดเห็นของตนเอง

4.2 มีประโยคสนับสนุนหรือมีการขยายความในแต่ละความคิด

4.3 ใช้คำสรรพนามบุรุษที่ 1 และบุรุษที่ 3 ในการกล่าวถึง

4.4 มีคำแสดงเจตคติ

สรุปขั้นตอนการลำดับความของอรรถลักษณะดังนี้



ภาพประกอบ 6 สรุปขั้นตอนการลำดับความของเรื่องราวเกี่ยวกับความคิดเห็น

5. วิธีการ เป็นการเขียนแนะนำการปฏิบัติซึ่งกล่าวถึงวิธีการกระบวนการหรือขั้นตอนการปฏิบัติที่ชัดเจนโดยลักษณะโครงสร้างในการดำเนินเรื่อง ประกอบด้วย 1) มีจุดมุ่งหมายในการเขียนที่แน่นอน 2) ให้รายละเอียดของวัสดุอุปกรณ์ที่ต้องใช้ 3) เรียงลำดับขั้นตอนในการปฏิบัติโดยลักษณะของภาษาในการดำเนินเรื่อง ประกอบด้วย

5.1 เป็นประโยคคำสั่ง

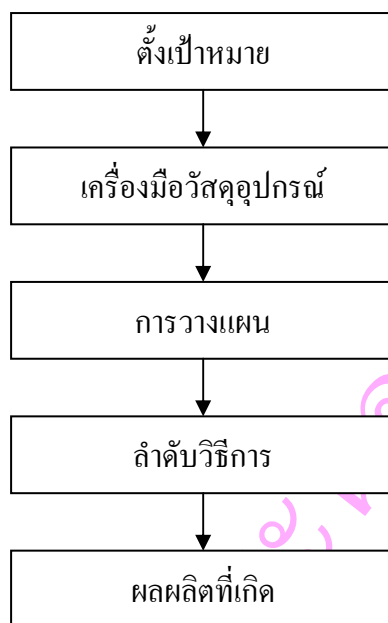
5.2 ใช้คำนาม

5.3 ใช้คำกริยาที่บ่งบอกการปฏิบัติ

5.4 ใช้ภาษากลาง ๆ ไม่เฉพาะเจาะจง ไม่อ้างอิงตัวบุคคล

สรุปขั้นตอนการลำดับความของอรรถลักษณะดังนี้





ภาพประกอบ 7 สรุปขั้นตอนการลำดับความของวิธีการ

6. เรื่องเล่าหรือบรรยายเชิงจินตนาการ เป็นการเขียนเรื่องเล่าจากจินตนาการส่วนมากจะเป็นเรื่องนิทานหรือนิยายโดยลักษณะโครงสร้างในการดำเนินเรื่องของเนื้อความ ประกอบด้วย

- 1) มีการนำเรื่องกล่าวความเป็นไปของเรื่อง บ่งบอกตัวบุคคล สถานที่เวลา
- 2) มีลำดับของเหตุการณ์ในเรื่อง
- 3) แสดงปมปัญหาของเรื่อง
- 4) แสดงการคลี่คลายของเรื่อง หรือการแก้ปมปัญหา และ
- 5) อาจให้คติพจน์ หรือข้อเตือนใจท้ายเรื่อง โดยลักษณะของภาษาในการดำเนินเรื่อง ประกอบด้วย

6.1 เป็นเรื่องเล่าในอดีตหรือเป็นเรื่องที่ผ่านมาแล้ว

6.2 ใช้บุพบทบ่งบอกเวลาสถานที่

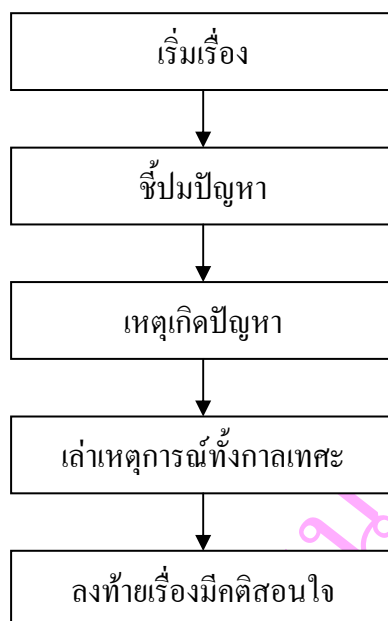
6.3 ใช้สรรพนามบุรุษที่ 3 ในการกล่าวถึงหรืออ้างอิงบุคคลหรือสิ่งของ

6.4 อาจมีการซ้ำย้ำเรื่อง

6.4 ใช้คำสันธานเชื่อมโยงความสัมพันธ์ ของเรื่อง และบ่งบอกความเป็นเหตุผล

ความคล้อยตามและความขัดแย้ง

สรุปขั้นตอนการลำดับความของอรรถลักษณะดังนี้



ภาพประกอบ 8 สรุปขั้นตอนการลำดับความของเรื่องเล่าหรือบรรยายเชิงจินตนาการ

7. อภิปราย เป็นการเขียนเพื่อแสดงถึงเหตุผลและความจำเป็นชี้ให้เห็นข้อดีข้อเสียเป็นการจูงใจให้ผู้อ่านคล้อยตาม โดยลักษณะโครงสร้างในการดำเนินเรื่องประกอบด้วย 1) เริ่มบทนำด้วยการให้หลักการหรือความสำคัญของเรื่องให้ชัดเจน 2) กล่าวถึงข้อขัดแย้งหรือสนับสนุนโดยมีการอ้างอิงแสดงผล 3) ตอนท้ายกล่าวเสนอแนะเชิงสรุปว่า ควรทำหรือสนับสนุนอย่างไร โดยย้ำหลักการหรือความสำคัญของเรื่องเช่นเดียวกับบทนำ โดยลักษณะของภาษาในการดำเนินเรื่องประกอบด้วย

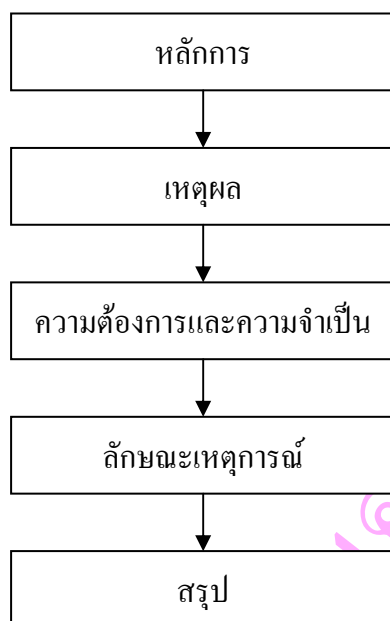
7.1 มีข้อความแสดงความคิดเห็นที่เกี่ยวข้องของตนเองและผู้อื่น

7.2 ใช้ประโยคบอกเล่า

7.3 มีข้อความสนับสนุนหรืออ้างอิงให้เหตุผล

7.4 ใช้คำเชื่อม เช่น คำสันธาน คำบุพบท คำวิเศษณ์ เพื่อแสดงความขัดแย้ง คล้อยตามหรือเป็นเหตุผลแก่กัน

สรุปขั้นตอนการลำดับความของอรรถลักษณะดังนี้



ภาพประกอบ 9 สรุปขั้นตอนการลำดับความของอภิปราย

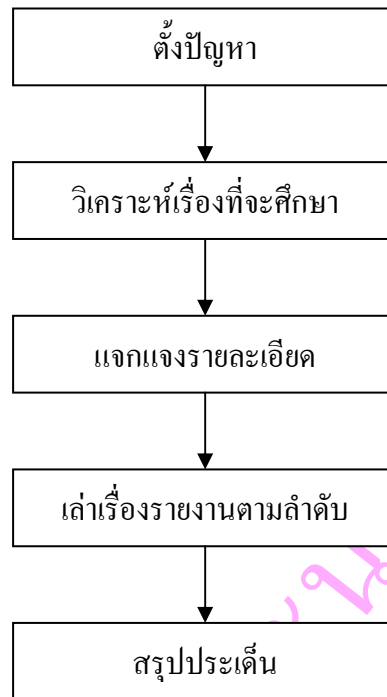
8. การสังเกต เป็นการเขียนเพื่อให้ความเห็น และให้รายละเอียดของการสังเกตสิ่งใดสิ่งหนึ่ง โดยลักษณะโครงสร้างในการดำเนินเรื่องประกอบด้วย 1) มีบทนำเกี่ยวกับสิ่งที่สังเกตบอกเวลาหรือสถานที่ 2) มีลำดับของการบอกรายละเอียด 3) ให้ความคิดเห็นเกี่ยวกับการสังเกตโดยลักษณะของภาษาในการดำเนินเรื่องประกอบด้วย

8.1 มีคำวิเศษณ์ บ่งบอกเวลาหรือสถานที่และลำดับของการบอกรายละเอียด

8.2 ใช้คำคุณศัพท์ บอกลักษณะของคำนามต่างๆ

8.3 ใช้ภาษาเป็นกลาง ๆ ไม่เฉพาะเจาะจงในการอ้างอิง

สรุปขั้นตอนการลำดับความของอรรถลักษณะดังนี้

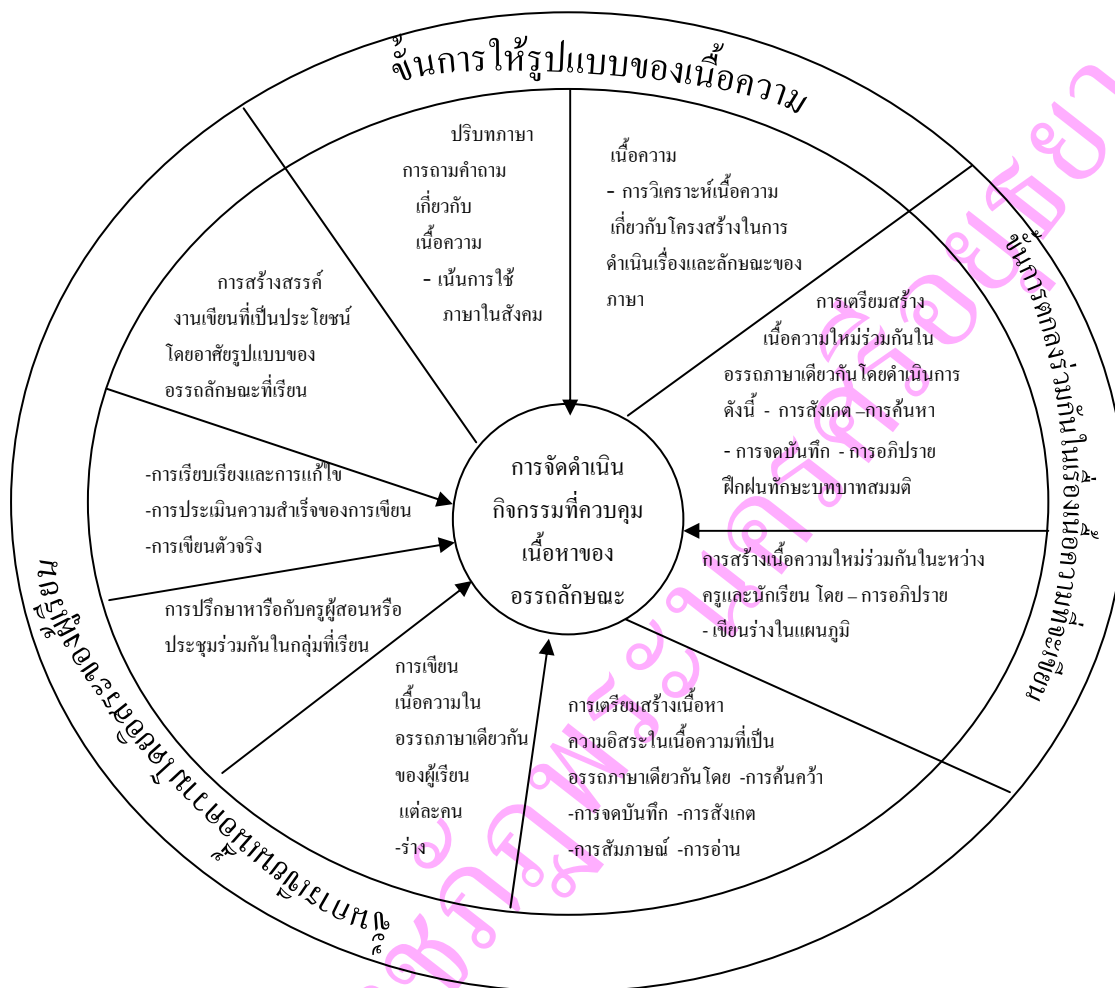


ภาพประกอบ 10 สรุปขั้นตอนการลำดับความของการสังเกต

ตาราง 4 แสดงลำดับคำถามที่ใช้ในการดำเนินเรื่องตามอรรถลักษณะ ทั้ง 8 ประการ

อรรถลักษณะ	ลำดับของคำถามในการดำเนินเรื่อง
1. เรื่องเล่าจากประสบการณ์	ใคร ทำอะไร ที่ไหน อย่างไร -->แล้วทำอะไรต่อไป -->สรุปเป็นอย่างไร เกิดอะไรขึ้นกับใคร ที่ไหน อย่างไร-->แล้วเกิดอะไรขึ้นอีก-->อย่างไร (ลำดับเหตุการณ์ก่อนหลัง)
2. เรื่องรายงาน	เรื่องเกี่ยวกับอะไร-->เป็นอย่างไร-->มีลักษณะเฉพาะ-->มีโทษหรือมีประโยชน์อย่างไร-->มีลักษณะเป็นอย่างไร --> เป็นเรื่องเกี่ยวกับอะไร --> สำคัญอย่างไร
3. เรื่องเล่าเชิงจินตนาการ	ใคร-->ทำอะไร-->ที่ไหน-->เมื่อใด-->อย่างไร-->แล้วเกิดอะไรขึ้น (ลำดับเรื่องก่อนหลัง) --->ปัญหาคืออะไร--->แก้ไขได้อย่างไร--->สรุปแล้วเรื่องนี้มีความคิดสอนใจอย่างไร
4. เรื่องแสดงความคิดเห็น	เป็นเรื่องเกี่ยวกับอะไร--->เป็นความคิดเห็นของใคร--->มีเหตุผลอย่างไร (ลำดับเหตุผล) --->สรุปจากการแสดงความคิดเห็น(จากประเด็นที่ตั้งไว้ได้อย่างไร)
5. เรื่องอภิปราย	เป็นเรื่องเกี่ยวกับอะไร-->มีความสำคัญและจำเป็นอย่างไร-->มีเหตุผลเห็นด้วยและไม่เห็นด้วยอย่างไร(ลำดับเหตุผลที่เห็นด้วยทีละตอนและไม่เห็นด้วยทีละตอน) -->สรุปเรื่องนี้จะสนับสนุนเรื่องที่กำลังกล่าวมาแต่ต้นอย่างไร
6. เรื่องอธิบาย	เรื่องอะไรที่จะพูดถึง--->สำคัญอย่างไร---> ทำได้อย่างไร-->ทำไมถึงเป็นเช่นนั้น และเหตุใดจึงเกิดขึ้น
7. เรื่องวิธีการ	เป็นวิธีการทำอะไร--->มีอุปกรณ์อะไรบ้าง--->ทำอย่างไร (ลำดับการกระทำทีละตอน)
8. เรื่องการสังเกต	จะพูดจะเขียนเกี่ยวกับอะไร-->ที่ไหน-->มีลักษณะอย่างไร-->ลำดับลักษณะของสิ่งนั้นทีละตอน--> สรุปผู้สังเกตคิดอย่างไร

ที่มา : เสาวลักษณ์ รัตนวิชัย. 2534 : 36



ภาพประกอบ 11 วงกลมแสดงรายละเอียดขั้นตอนของการควบคุมอรรถภาษาในการสอนเขียนตามแนวทฤษฎีการสอนภาษาแบบอรรถฐาน

ที่มา : สมสมัย วิสูตรจุฑา. 2545 : 43

#### 4.2 การจัดการเรียนการสอนตามแนวทฤษฎีการสอนแบบอรรถฐาน

การสอนตามแนวทฤษฎีการสอนแบบอรรถฐาน เป็นการสอนที่มุ่งให้นักเรียนเรียนรู้รูปแบบภาษาในเนื้อหาตามอรรถลักษณะ 8 ชนิด โดยรับรูปแบบภาษาจากการเลียนแบบภาษาที่ถูกต้องและจากการหาประสบการณ์ด้วยตนเอง โดยอาศัยตัวอย่างรูปแบบภาษาที่เคยเรียนเพื่อให้สามารถสื่อความได้ ซึ่งจัดกระบวนการสอนเป็น 3 ขั้นตอน ดังนี้

ขั้นที่ 1 การให้รูปแบบภาษา เป็นขั้นฝึกการใช้ภาษาให้ถูกต้องตามปริบท ประกอบด้วย

## 1. การใช้ภาษาในสังคม

1.1 ให้นักเรียนอ่านเรื่องร่วมกันเพื่อวิเคราะห์อรรถลักษณะต่าง ๆ ของเนื้อความ โดยอ่านเรื่องตามอรรถลักษณะที่กำหนดให้ และทำแผนภูมิประกอบ

1.2 ให้นักเรียนค้นหาเรื่องอื่น ๆ ที่มีอรรถลักษณะเช่นเดียวกับเรื่องที่ผ่านมาแล้วในข้อ 1. โดยให้นักเรียนไปค้นคว้าในห้องสมุด หรืออ่านจากเรื่องที่ครูเตรียมมาให้

1.3 ให้นักเรียนเสนอรายละเอียดของเนื้อหาที่อ่าน โดยเสนอในรูปของแผนภูมิหรือแผนภาพโครงเรื่อง

2. การวิเคราะห์โครงสร้างในการดำเนินเรื่อง หรือลักษณะการเขียนเรื่องของผู้เขียนเป็นการวิเคราะห์เนื้อความร่วมกันเพื่อหารายละเอียดของเรื่อง โดยครูและนักเรียนร่วมกันวิเคราะห์ว่าการดำเนินเรื่องนั้นมีอะไรบ้าง เช่น เรื่องเล่าจากประสบการณ์จะมีการดำเนินเรื่อง 3 ส่วน คือ บทนำ การลำดับเนื้อความอย่างต่อเนื่อง และบทสรุปเป็นต้น

3. การวิเคราะห์ ลักษณะของภาษา เช่น เรื่องเล่าจากประสบการณ์ มีคำที่บ่งบอกเวลาในอดีต เช่น เมื่อฉันยังเด็ก เมื่อปีที่แล้ว เป็นต้น มีการอ้างถึงบุคคลอย่างเฉพาะเจาะจง เช่น ฉัน พ่อแม่ของฉัน เป็นต้น ตอนท้ายของเรื่องมีการแสดงความคิดเห็นส่วนตัว

ขั้นที่ 2 การตกลงร่วมกันเกี่ยวกับเนื้อความของเรื่องใหม่ ประกอบด้วย

1. เตรียมเขียนเนื้อความเรื่องที่จะเรียบเรียงใหม่ ตามอรรถลักษณะเดิม

1.1 การสังเกตรูปแบบภาษา ให้นักเรียนตอบคำถามเกี่ยวกับชนิดของอรรถลักษณะของเรื่องทีอ่านในขั้นที่ 1 เพื่อให้เกิดความแม่นยำในการใช้รูปแบบภาษา

1.2 ให้นักเรียนตอบคำถามเกี่ยวกับเรื่องใหม่ที่มีเนื้อความตามอรรถลักษณะเดิม

1.3 การจดบันทึกให้นักเรียนเขียนสรุปความ (ย่อความ) ตามหลักการและแนวคิดของเรื่องทีอ่าน

1.4 การอภิปรายให้นักเรียนวิพากษ์วิจารณ์ เกี่ยวกับเรื่องทีจะเขียนใหม่

2. สร้างเนื้อความขึ้นใหม่ ร่วมกัน โดยครูและนักเรียนร่วมกันเขียนเรื่องตามโครงสร้างของอรรถลักษณะเดิม ร่วมกันอภิปรายและเขียนร่างลงในแผนภูมิ

ขั้นที่ 3 การเขียนเรื่องอย่างอิสระในอรรถฐานเดิม ประกอบด้วย

1. ให้นักเรียนแต่ละกลุ่มปรึกษาหารือกันเกี่ยวกับการเขียนเรื่องใหม่ ตามอรรถลักษณะเดิม โดยมีครูคอยให้ความช่วยเหลือ

2. ให้นักเรียนแต่ละกลุ่มเขียนร่างเรื่องใหม่ ลงในแผนภูมิให้นักเรียนแต่ละกลุ่มนำผลงานมาเสนอหน้าชั้น แล้วอภิปรายร่วมกันเพื่อวิเคราะห์งานเขียนและแก้ไขข้อบกพร่อง

3. การใช้วรรณลักษณะอย่างสร้างสรรค์ ให้นักเรียนฝึกใช้ ภาษาย่างเป็นอิสระด้วยตนเอง โดยการเขียนเนื้อความที่สมบูรณ์ จากต้นร่างของแต่ละกลุ่ม

สำหรับการวิจัยครั้งนี้ผู้วิจัยได้ กำหนดขั้นตอนในการสอนไว้ ดังนี้

ขั้นที่ 1 การให้รูปแบบภาษา ประกอบด้วย

1. อ่านเรื่องร่วมกันตามวรรณลักษณะที่กำหนดให้
2. เสนอรายละเอียดของเรื่อง โดยทำแผนภูมิประกอบ
3. วิเคราะห์โครงสร้างการดำเนินเรื่องและลักษณะของภาษา
4. อ่านเรื่องใหม่ ในวรรณลักษณะเดิม วิเคราะห์ทำแผนภูมิประกอบ
5. เขียนสรุปความเรื่องใหม่ เรียบเรียงเรื่องตามรายละเอียดในแผนภูมิ

ขั้นที่ 2 การตกลงร่วมกันเกี่ยวกับเนื้อความของเรื่องใหม่ ประกอบด้วย

1. แบ่งกลุ่มอภิปรายเกี่ยวกับเรื่องใหม่ ที่จะเขียนตามวรรณลักษณะเดิม
2. สร้างเนื้อความใหม่ ในรูปของแผนภูมิโครงสร้าง
3. อภิปรายและตรวจสอบความถูกต้องของรูปแบบการดำเนินเรื่อง
4. ปรับปรุงและเตรียมเขียนเรื่อง

ขั้นที่ 3 การเขียนเรื่องอย่างอิสระในวรรณฐานเดิม ประกอบด้วย

1. ปรึกษาหารือในกลุ่มเกี่ยวกับการเขียนเรื่องใหม่ ตามที่ตกลงกันในขั้นที่ 2 แล้วเขียนร่างเรื่องใหม่ ลงในแผนภูมิ

2. นำเสนอผลงานอภิปรายวิเคราะห์ งานเขียนและแก้ไขข้อบกพร่อง

3. เขียนเรื่องอย่างอิสระด้วยตนเอง โดยมีเนื้อความที่สมบูรณ์ จากต้นร่างของแต่ละ

กลุ่ม

ในการจัดการเรียนการสอนตามแนวทฤษฎีการสอนแบบวรรณฐาน มีการจัดชั้นเรียนและการจัดเกม และแบบฝึกหัด ควรมีการออกแบบการจัดชั้นเรียนเป็นกลุ่มใหญ่และกลุ่มเล็ก ตามลักษณะการเรียนการสอน ผู้สอนต้องคอยควบคุมและช่วยเหลือผู้เรียนในขณะที่ทำกิจกรรมเสมอ โดยเฉพาะอย่างยิ่งนักเรียนอ่อน การทำกิจกรรมเพื่อการซ่อมเสริมอาจทำได้พร้อม ๆ กัน โดยแยกกิจกรรมแก่นักเรียนที่เก่งและอ่อนให้ต่างกันตามความสามารถได้ นักเรียนเก่งให้ทำกิจกรรมที่ยากขึ้น ส่วนนักเรียนอ่อนให้ทำกิจกรรม ที่สามารถทำได้ง่ายเป็นขั้นตอน เพิ่มยากขึ้นทีละน้อยเป็นต้น ความเอาใจใส่ของครูสำคัญที่สุดสำหรับนักเรียนทุกระดับความสามารถ การให้แบบฝึกหัดหรือทบทวนแก่นักเรียนที่อ่อน จะช่วยให้นักเรียนพัฒนาการเรียนรู้ได้มาก แต่ต้องกระทำอย่างสม่ำเสมอ ส่วนเกมและแบบฝึกหัดจะช่วยให้นักเรียนเรียนรู้มากขึ้นเกี่ยวกับคำ กลุ่มคำ ประโยค ส่วนต่าง ๆ ที่เคยใช้



ในหนังสือหรืองานเขียนที่นักเรียนเขียนขึ้นเอง หรือเป็นกลุ่มจะช่วยให้ นักเรียนได้ทบทวนภาษาอ่าน และภาษาเขียน ได้เป็นอย่างดี

สุไร พงษ์ทองเจริญ (2520 : 76) กล่าวถึงการใช้เกมทางภาษาว่า เกมจะช่วยเร้าความสนใจ ของนักเรียน ได้ดีมาก เพราะการเล่นเกมนจะช่วยทำให้เด็กสนุกสนานกับการเรียน และการใช้ภาษาได้ อย่างคล่องแคล่วมากขึ้น

#### 4.3 แนวทางการประเมินผลตามวิธีสอนแบบบรรณฐาน

การประเมินพฤติกรรมของนักเรียน อาจทำได้ดังนี้

1. การตอบคำถามของนักเรียน
2. การเขียนแผนภูมิโครงสร้างของเรื่อง
3. การเสนอผลงานการเขียนเรื่อง
4. การอภิปรายวิเคราะห์และแก้ไขผลงาน
5. การปฏิบัติงานกลุ่มและความรับผิดชอบ
6. ความสนใจในการเขียนเรื่อง

วิธีประเมินผลมี 2 วิธี คือ

1. ใช้การสังเกตพฤติกรรมของนักเรียนในขณะที่เรียน
2. การตรวจผลงานของนักเรียนเป็นรายบุคคล

#### 4.4 ประโยชน์ของการสอนภาษาแบบบรรณฐาน

ในการสอนภาษาแบบบรรณฐานมีประโยชน์ ดังนี้

1. ผู้เรียนได้รับความสนุกสนานจากกิจกรรมการเรียนการสอนทุกขั้นตอน เช่น การที่ได้ดู ภาพ แล้วช่วยกันทายเรื่องราวที่เกี่ยวกับภาพ
2. ผู้เรียนได้รับการพัฒนาทักษะทางภาษาอย่างเป็นธรรมชาติ เน้นความเข้าใจ ความหมาย หรือความคิดรวบยอด ก่อนที่จะเข้าใจเสียง และสัญลักษณ์ของบูรณาการ เช่น ใน ขั้นตอนที่ 1 และ 2
3. ผู้เรียนมีโอกาสฝึกการใช้ภาษาในทักษะต่าง ๆ ในลักษณะบูรณาการ ตั้งแต่ในขั้นตอน ที่ 1 ถึงขั้นตอนสุดท้ายโดยกิจกรรมต่าง ๆ เช่น การซักถาม การโต้ตอบ และการเล่าเรื่อง
4. ผู้เรียนมีโอกาสได้ทำงานร่วมกับผู้อื่นได้ฝึกการทำงานแบบประชาธิปไตย การ ยอมรับฟังความคิดเห็น และการฝึกการรับผิดชอบต่อการทำงาน
5. ผู้เรียนมีโอกาสแสดงความสามารถเฉพาะด้าน และเกิดความคิดสร้างสรรค์ ได้ หลายรูปแบบ เช่น การสร้างโครงเรื่องเอง การแสดงบทบาทสมมุติ เป็นต้น

## 5. แนวคิด ทฤษฎีที่เกี่ยวข้องกับการจัดการเรียนรู้ตามคู่มือครู

### 5.1 ลักษณะการจัดการเรียนรู้ตามคู่มือครู

การจัดการเรียนรู้ตามคู่มือครู เป็นการจัดกิจกรรมการเรียนรู้ที่ยึดแนวคู่มือการจัดการเรียนรู้กลุ่มสาระภาษาไทยของกรมวิชาการ กระทรวงศึกษาธิการ (กรมวิชาการ. 2544) ที่เน้นผู้เรียนเป็นสำคัญ ควบคู่ไปกับการบรรยายของครู ดังนี้

การจัดกิจกรรมการเรียนรู้ตามคู่มือครู เริ่มจากการสนทนาซักถาม การทนายปัญหา การบรรยายของครูแล้ว แบ่งกลุ่มระดมความคิดหาข้อสรุปร่วมกัน แล้วนำเสนอผลงาน จากนั้นร่วมกันวิพากษ์วิจารณ์ติชมงานที่น่าเสนอ และฝึกปฏิบัติเป็นรายบุคคล สื่อการเรียนรู้เป็น ใบความรู้ ใบงาน ที่ผู้เรียนได้ฝึกปฏิบัติ

### 5.2 ขั้นตอนการจัดกิจกรรมการเรียนรู้ตามคู่มือครู

การจัดการเรียนรู้ตามคู่มือครู ผู้วิจัยได้จัดกิจกรรมการเรียนรู้ให้เหมาะสมกับความรู้ ความสามารถด้านเนื้อหาวิชา ความสนใจและวัยของผู้เรียน สอดคล้องกับมาตรฐานการเรียนรู้ ช่วงชั้น โดยจัดกิจกรรมการเรียนรู้ที่เน้นผู้เรียนเป็นสำคัญ ซึ่งแบ่งออกเป็น 3 ขั้นตอนดังนี้

ขั้นที่ 1 นำเข้าสู่บทเรียน เป็นการเตรียมผู้เรียนให้พร้อมที่จะเรียน โดยครูเป็น

ผู้กระตุ้นให้ผู้เรียนเกิดความสนใจ ด้วยกิจกรรมต่างๆ เช่นการทนายปัญหา การสนทนา การซักถาม คูของจริง

ขั้นที่ 2 ขั้นสอน เป็นการดำเนินกิจกรรมการเรียนการสอน เพื่อให้บรรลุวัตถุประสงค์ ด้วยวิธีต่างๆ เช่นแบ่งกลุ่มนักเรียน ระดมความคิด เขียนคำลีและประโยค ข้อความ เรืองราว แล้วให้นักเรียนได้ฝึกปฏิบัติจริงทั้งเป็นกลุ่ม และเป็นรายบุคคล

ขั้นที่ 3 ขั้นสรุป เป็นการสรุปเนื้อเรื่องของบทเรียน โดยนักเรียนร่วมกันวิจารณ์ ติชม ผลงานที่ได้ปฏิบัติในใบงาน

กล่าวโดยสรุปว่า การสอนตามคู่มือครู คือการจัดกิจกรรมการเรียนการสอน ให้ดำเนินไปตามกิจกรรมเสนอแนะในคู่มือครูซึ่งเป็นเอกสารสำหรับช่วยครูให้มีความรู้ ความเข้าใจเกี่ยวกับเนื้อหาบทเรียนที่ลึกซึ้งและชัดเจน โดยแบ่งเป็น 3 ขั้นตอน ได้แก่ ขั้นนำเข้าสู่บทเรียน ขั้นสอน และขั้นสรุป

## 6. แนวคิด ทฤษฎีที่เกี่ยวข้องกับความฉลาดทางอารมณ์

ในการวิจัยครั้งนี้ ผู้วิจัยได้นำความฉลาดทางอารมณ์ ซึ่งเป็นตัวแปรแทรกซ้อนมาเป็นตัวแปรร่วมเพื่อขจัดผลที่จะกระทบต่อตัวแปรตาม คือความสามารถทางการเขียนเรียงความ และเจตคติต่อวิชาภาษาไทย

## 6.1 ความหมายของความฉลาดทางอารมณ์

คำว่า ความฉลาดทางอารมณ์ ตรงกับคำว่า “Emotional intelligence” ในภาษาอังกฤษมีคำที่ใช้เรียกกันทั่วไปคือ EQ หรือ (Emotional quotient) ในภาษาไทยยังไม่มีคำจำกัดความที่แน่นอน แต่มีคำแปลที่ใช้หลายคำ ซึ่งส่วนใหญ่ไม่ได้หลายถึงคำว่า EQ โดยตรง เพราะ EQ เป็นคำที่นำเสนอให้สอดคล้องกับ IQ (Intelligence quotient) ซึ่งหมายถึง เซวรณ์ปัญญาหรือดัชนีชี้วัดระดับสติปัญญาที่มีเกณฑ์ในการวัดเปรียบเทียบ EQ จึงอาจถือว่าเป็นเกณฑ์ในการวัดหรือตัวดัชนีชี้วัดระดับความฉลาดทางอารมณ์ (Emotional intelligence) ของบุคคล เป็นต้น

ทศพร ประเสริฐสุข (2542 : 8-9) และวีระวัฒน์ ปันนิตามัย (2542 : 23-28) มีความเห็นสอดคล้องกันในเรื่องความหมายของคำว่า EQ กับ EI โดยกล่าวว่า ความหมายของ EQ (Emotional quotient) และ EI (Emotional intelligence) มักมีความสัมพันธ์กันและในบางครั้งก็ใช้แทนกันได้

สำหรับคำว่า Emotional quotient หรือ EQ มีผู้ให้ความหมายไว้ดังนี้

ทศพร ประเสริฐสุข (2542 : 10) ได้ให้ความหมายของความฉลาดทางอารมณ์ว่า เป็นองค์ประกอบของความสามารถส่วนตัวด้านอารมณ์และสังคมของบุคคลที่จะปรับตัวเข้ากับสิ่งแวดล้อมได้อย่างประสบความสำเร็จ ซึ่งสอดคล้องกับ ทศพร ประเสริฐสุข (2542 : 10) ที่กล่าวว่า ความฉลาดทางอารมณ์ เป็นความสามารถของบุคคลในการรับรู้ เข้าใจ และรู้จักใช้พลังทางอารมณ์ของตนให้เป็นรากฐานในการสร้างสัมพันธภาพและโน้มน้าวจิตใจผู้อื่น

ทศพร ประเสริฐสุข (2542 : 10) ได้ให้ความหมายว่าเป็นความสามารถของบุคคลที่จะตระหนักรู้ในความรู้สึก ความคิด และภาวะอารมณ์ต่าง ๆ ที่เกิดขึ้นกับตนและผู้อื่นได้ มีความสามารถในการควบคุมอารมณ์ของตนทำให้สามารถชี้นำความคิดและการกระทำของตนได้อย่างสมเหตุสมผล สอดคล้องกับการทำงานและการดำเนินชีวิต โดยมีสัมพันธภาพที่ดีกับบุคคลอื่น

โกลแมน (Goleman, 1998 : 317) ที่ได้ให้ความหมายของความฉลาดทางอารมณ์ว่า เป็นความสามารถในการตระหนักถึงความรู้สึกของตนเองและผู้อื่น ตลอดจนสามารถบริหารหรือจัดการกับอารมณ์ของตน เพื่อเป็นแรงจูงใจในการสร้างสัมพันธภาพกับผู้อื่นได้อย่างประสบความสำเร็จ

สำหรับประเทศไทย มีนักการศึกษาและนักจิตวิทยาหลายท่านได้ให้ความหมายของความฉลาดทางอารมณ์ไว้ในลักษณะใกล้เคียงกันดังนี้ กรมสุขภาพจิต (2543 : 55) กล่าวว่า ความฉลาดทางอารมณ์ หมายถึง ความสามารถทางอารมณ์ในการดำเนินชีวิตร่วมกับผู้อื่นอย่างสร้างสรรค์ และมีความสุข ทศพร ประเสริฐสุข (2542 : 10) กล่าวว่า ความเฉลียวฉลาดทางอารมณ์ หมายถึง ความสามารถลักษณะหนึ่งของบุคคลที่จะตระหนักถึงความรู้สึก ความคิด และอารมณ์ของตนเอง และผู้อื่น สามารถควบคุมอารมณ์และแรงกระตุ้นภายใน ตลอดจนสามารถรอคอยการตอบสนอง

ความต้องการของตนเองได้อย่างเหมาะสมทุกกาลเทศะ สามารถให้กำลังใจตนเองในการที่จะเผชิญกับอุปสรรคและข้อขัดแย้งต่าง ๆ ได้อย่างไม่คับข้องใจ รู้จักจัดการความเครียดที่จะขัดขวางความคิดริเริ่มสร้างสรรค์อันมีค่าของตนได้ สามารถชี้นำความคิด และการกระทำของตนในการทำงานร่วมกับผู้อื่น ทั้งในฐานะผู้นำหรือผู้ตามได้อย่างมีความสุข จนประสบความสำเร็จในการเรียน ความสำเร็จในอาชีพ ตลอดจนประสบความสำเร็จในชีวิต

กล่าวโดยสรุป ความฉลาดทางอารมณ์ (Emotional intelligence) หมายถึง ความสามารถของบุคคลในการตระหนักรู้ถึงความรู้สึก ความคิด และอารมณ์ของตนเองและผู้อื่น สามารถบริหารจัดการกับอารมณ์ เพื่อให้เห็นพฤติกรรมอย่างเหมาะสม และให้อยู่ร่วมกับผู้อื่นได้อย่างมีความสุข ตลอดจนสามารถสร้างแรงจูงใจตนเองไปสู่เป้าหมาย

## 6.2 ความสำคัญของความฉลาดทางอารมณ์

ในปัจจุบันนักวิชาการและบุคคลทั่วไปได้ให้ความสำคัญในเรื่องความฉลาดทางอารมณ์ของบุคคลเป็นอย่างมาก ด้วยการที่ตระหนักว่าความฉลาดทางอารมณ์น่าจะเป็นตัวที่ส่งเสริมความสำเร็จ และเป็นความสามารถที่จะทำให้บุคคลทำงานหรือดำเนินชีวิตร่วมกับผู้อื่นและตนเองได้เป็นอย่างดีและมีความสุข

กรมสุขภาพจิต (2542 : 17) กล่าวว่า การให้ความสำคัญกับเรื่องของอารมณ์นั้นก็เพราะนักวิชาการได้ตระหนักว่าเดิมที่เราเคยคิดว่าคนที่เรียนเก่ง เขาว่าปัญญาดีน่าจะประสบความสำเร็จมากกว่าคนที่เขาว่าปัญญาดีน้อยกว่า แต่ความเป็นจริงมิได้เป็นเช่นนั้นเสมอไป ที่ผ่านมานักวิจัยได้ตระหนักว่า เขาว่าปัญญาเพียงอย่างเดียวไม่สามารถใช้ทำนายผลสัมฤทธิ์ทางการเรียนได้ถูกต้องแน่นอน นักวิจัยจึงหันมาสนใจตัวแปรที่ไม่ใช่เขาว่าปัญญา เช่นคุณลักษณะของบุคคล ฐานะทางเศรษฐกิจ การอบรมเลี้ยงดูพ่อแม่ ในปัจจุบันนักวิจัยทั่วไปก็ยืนยันเช่นกันว่าในเรื่องของความสำเร็จ เช่น ใน การเรียนหรือการทำงานนั้น เขาว่าปัญญามีส่วนเกี่ยวข้องเพียง 20 % เท่านั้น ที่เหลือเป็นปัจจัยด้านอื่น ๆ ซึ่งรวมทั้งความฉลาดทางอารมณ์ด้วย

ความฉลาดทางอารมณ์เป็นเรื่องสำคัญ เนื่องจากมีเหตุการณ์ที่ว่าคนเก่งแต่ควบคุมอารมณ์ไม่ได้ หรือเก่ง แต่สัมพันธ์ภาพกับเพื่อนฝูงไม่ดี หรือเก่ง แต่ไม่รู้จักเอาใจเขามาใส่ใจเราไม่สามารถประสบความสำเร็จในหน้าที่การงานตามที่ควรจะเป็น ในทำนองเดียวกัน วีระวัฒน์ ปันนิตามัย (2542 : 34-37) ได้กล่าวเพิ่มเติมว่า ความฉลาดทางอารมณ์ถือเป็นการเรียนรู้จักอารมณ์ความรู้สึกของตนเอง การมีสติรู้เท่าทัน สาเหตุและความแปรผันด้านอารมณ์ของตนเอง ตลอดจนความสามารถในการบริหารจัดการกับอารมณ์ของตนเอง การมีสัมพันธ์ภาพกับผู้อื่น ความเห็นอกเห็นใจผู้อื่น ผู้ที่มีความฉลาดทางอารมณ์ที่ดี จะเป็นที่รู้จักใช้ความคิดอ่านเกี่ยวกับอารมณ์ตนเองและของผู้อื่นให้เกิด

ประโยชน์ในทางสร้างสรรค์ได้เป็นอย่างดีและการประยุกต์ใช้หลักการของความฉลาดทางอารมณ์เข้าสู่ชีวิตประจำวันและงานในหน้าที่ มีประโยชน์ดังนี้

1. พัฒนาการด้านอารมณ์บุคลิกภาพของเด็ก ความฉลาดทางอารมณ์มีบทบาทในการกำหนดบุคลิกภาพที่พึงปรารถนา สร้างวุฒิภาวะทางอารมณ์ที่เจริญสมวัย สร้างความสามารถในการปรับตัวในการแก้ไขปัญหาความเครียด และแรงกดดันในชีวิต
2. การสื่อสาร และการแสดงอารมณ์ความรู้สึกของตนได้อย่างถูกต้องตามกาลเทศะ เข้าใจความรู้สึกของผู้อื่น
3. การปฏิบัติงาน ความฉลาดทางอารมณ์มีส่วนเกื้อหนุน การยอมรับความคิดริเริ่ม ก่อให้เกิดการสร้างสรรค์ผลงานที่ดี
4. การให้บริการ ความฉลาดทางอารมณ์มีส่วนทำให้ยอมรับฟังความต้องการของผู้อื่น และสามารถตอบสนองได้ดี
5. การบริหารจัดการ ความฉลาดทางอารมณ์ช่วยส่งเสริมอัจฉริยภาพของความเป็นผู้นำ ที่มีศิลปะในการรู้จักใช้คนและครองใจคนได้ เปิดโอกาสให้ผู้บริหารได้เรียนรู้และพัฒนาตนเอง โน้มน้าวผู้อื่นให้ทำในสิ่งที่ตนต้องการได้สำเร็จ

การเข้าใจชีวิตของตนและผู้อื่น ความฉลาดทางอารมณ์เป็นเรื่องของการศึกษาทำความเข้าใจตน ก่อนทำความเข้าใจผู้อื่น เมื่อเข้าใจตนและเข้าใจผู้อื่นแล้ว ทำให้การมีพัฒนาตนเอง

ปฏิบัติสัมพันธ์ระหว่างกันและกันแล้วแต่เป็นไปด้วยดี ทำให้อยู่ร่วมกันอย่างมีความสุข นอกจากความสำคัญต่อตัวเองแล้ว กรมสุขภาพจิตได้กล่าวถึงความสำคัญของความฉลาดทางอารมณ์ในด้านอื่น ๆ ด้วย เช่น ความสำคัญต่อความรักและครอบครัว ความสำคัญต่อการเรียน และความสำคัญต่อการทำงาน เป็นต้น ซึ่งสรุปได้ดังต่อไปนี้

1. ความสำคัญของความฉลาดทางอารมณ์ต่อตนเอง

เป็นที่ยอมรับว่าจิตใจมีผลต่อร่างกาย และความเครียดคือบ่อเกิดที่สำคัญของโรคร้ายไข้เจ็บหลายชนิดทั้งทางตรงและทางอ้อม เช่น โรคแผลในกระเพาะอาหาร โรคไมเกรน โรคความดันโลหิตสูง ไปจนถึงโรคร้ายอย่างมะเร็ง หากเรามีอารมณ์ดีย่อมส่งผลให้ร่างกายแข็งแรงตามไปด้วย ความฉลาดทางอารมณ์ช่วยให้คนมองโลกในแง่ดี มีความสุข มีความพอใจและยอมรับได้กับสภาพที่เป็นอยู่

2. ความสำคัญของความฉลาดทางอารมณ์ต่อครอบครัว

ครอบครัวจะอยู่ร่วมกันอย่างมีความสุข ต้องอาศัยความรักความเข้าใจและยอมรับได้ในข้อบกพร่องของผู้อื่น ความฉลาดทางอารมณ์จึงมีผลอย่างมากต่อความสงบสุขในบ้านหรือชีวิตคู่ ปัญหาความแตกแยก หย่าร้างที่เกิดขึ้นในปัจจุบันล้วนมีต้นตอมาจากการ ไม่พยายามทำความเข้าใจ

ซึ่งกันและกัน หรือยอมรับข้อบกพร่องของอีกฝ่ายไม่ได้ เมื่อมีปัญหาก็กไม่หันหน้าคุยกันดี ๆ บ่อยครั้งที่คนเก่งจำนวนไม่น้อยประสบความสำเร็จในหน้าที่การงาน แต่มักล้มเหลวในชีวิตคู่เพียง เพราะการพยายามเอาชนะกัน ต่างฝ่ายต่างไม่ยอมกัน ดังนั้น การเรียนรู้ธรรมชาติและความต้องการของแต่ละฝ่ายจึงเป็นเรื่องสำคัญ การเรียนรู้จะทำให้เราเข้าใจตัวเองและคนที่เรารักได้ดียิ่งขึ้น เพราะหากเมื่อใดมีความเข้าใจแล้ว ความยอมรับได้ก็จะตามมา

### 3. ความสำคัญของความฉลาดทางอารมณ์ต่อการศึกษา

การที่เด็กจะเรียนดีมีอนาคตที่ดี นอกจากความสามารถทางวิชาการแล้ว ยังต้องอาศัยปัจจัย อื่น ๆ อีกมากมายโดยเฉพาะในสังคมปัจจุบันที่เต็มไปด้วยสิ่งชั่วร้าย พบว่าเด็กจำนวนไม่น้อยที่เผชิญปัญหาด้านความรู้สึก จนทำให้เสียโอกาสทางการศึกษาไปอย่างน่าเสียดาย เช่น ปัญหา ยาเสพติด ปัญหาการตั้งครรภ์ในวัยเรียน หรือปัญหาด้านพฤติกรรมอย่างอื่น ซึ่งปัญหาเหล่านี้ ไม่ได้มีที่มาจากความอ่อนแอทางความสามารถทางเชาวน์ปัญญา แต่มาจากความอ่อนแอทางอารมณ์ที่ไม่สามารถ รู้เท่าทัน และจัดการกับอารมณ์ความรู้สึกทั้งของตนเองและผู้อื่น

ปัจจุบันได้มีการนำความรู้เกี่ยวกับความฉลาดทางอารมณ์เข้ามาสอนในโรงเรียน เช่น ในสหรัฐอเมริกา มีการนำกิจกรรมที่เรียกว่า Self-science มาใช้ในห้องเรียน โดยมีวิธีการ คือ การให้นักเรียนบอกความรู้สึกของตนเองในขณะที่ครูขานชื่อตนเอง เช่น วันนี้อารมณ์ดี กังวลเล็กน้อย หรือมีความสุข แทนการตอบว่ามาหรือไม่มา

จุดมุ่งหมายของการสอนวิชานี้ คือ เพื่อพัฒนาทักษะทางอารมณ์และสังคม หลักสูตรนี้ไม่ได้สอนเฉพาะเด็กที่มีปัญหาเท่านั้น แต่เป็นการพัฒนาทักษะความเข้าใจที่มีความสำคัญกับเด็กทุกคน โดยมีแนวคิดที่ว่าผู้เรียนจะเข้าใจบทเรียน ได้ลึกซึ้งซึ่งเมื่อมีประสบการณ์โดยตรงมากกว่าการรับฟังจากการสอนเพียงอย่างเดียว นอกจากนั้นยังมีการนำหลักสูตรนี้มาใช้ป้องกันปัญหาต่าง ๆ เช่น การใช้สารเสพติด การตั้งครรภ์ในวัยเรียน การออกโรงเรียนกลางคัน เป็นต้น

แต่อย่างไรก็ตามการนำความรู้เกี่ยวกับอารมณ์เข้ามาสอนในโรงเรียนนี้ก็ยังเป็นเรื่องใหม่ จึงจำเป็นต้องใช้นักจิตวิทยาเป็นผู้สอน ซึ่งคาดว่าต่อไปจะมีการถ่ายทอดและฝึกหัดให้ครูทั่วไปในโรงเรียนสามารถดำเนินการได้เอง เพื่อเป็นการป้องกันปัญหาที่เกิดขึ้นจากอารมณ์และความรู้สึกที่ทำให้เด็กจำนวนไม่น้อยต้องสูญเสียอนาคตอย่างง่ายดาย

### 4. ความสำคัญของความฉลาดทางอารมณ์ต่อการทำงาน

ในช่วง 3 ทศวรรษที่ผ่านมา ตั้งแต่ปี 1960 มีการศึกษาวิจัยจำนวนมากที่แสดงให้เห็นว่า ผู้ที่มีความฉลาดทางเชาวน์ปัญญาสูง มักจะล้มเหลวในการเป็นผู้บริหารสูงสุด เพราะขาดความเข้าใจมนุษย์ ขาดการปฏิสัมพันธ์และอารมณ์ที่ดี

ขณะที่งานวิจัยชิ้นหนึ่งที่ศึกษาเกี่ยวกับการทำยอดขายของพนักงานขายประกันชีวิตในบริษัทประกันชีวิตแห่งหนึ่งพบว่า พนักงานที่ทำยอดขายได้ดีและสามารถอยู่ในบริษัทได้นาน คือ พนักงานที่เป็นคนมองโลกในแง่ดี พนักงานกลุ่มนี้จะไม่ท้อใจเมื่อไปขายประกันแล้วลูกค้าไม่ซื้อ แต่ยังมีมุ่งมั่นที่จะพยายามขายลูกค้ารายต่อไปให้ได้

จากตัวอย่างดังกล่าวสะท้อนให้เห็นถึงความสำคัญของความฉลาดทางอารมณ์ ที่มีผลต่อการทำงานอย่างชัดเจน นักจิตวิทยาพบว่าผู้ที่มีอารมณ์ดี จะมีความเข้าใจตนเองและผู้อื่นได้ง่าย ตลอดจนมีทักษะอารมณ์ที่ดีในการติดต่อสัมพันธ์กับบุคคลอื่น ขณะเดียวกันความฉลาดทางอารมณ์ จะช่วยให้เรามองโลกในแง่ดี ทำให้มีพลังในการต่อสู้กับอุปสรรคต่าง ๆ ได้อย่างไม่ท้อถอย สามารถสร้างกำลังใจให้กับตัวเองในยามล้มเหลวหรือมีปัญหาได้ ซึ่งต่างจากคนที่มองโลกในแง่ร้ายที่มักจะมองเห็นแต่ปัญหาและความยุ่งยาก ทำให้ขาดกำลังใจที่จะฝ่าฟันอุปสรรคได้

เขาวนปัญญาที่ดี ไม่สามารถบ่งชี้ถึงความสำเร็จในการทำงานได้เสมอไป หากไม่มีความฉลาดทางอารมณ์เป็นส่วนประกอบ ดังนั้น ผู้ที่ต้องการประสบความสำเร็จในการทำงานจึงจำเป็นต้องฉลาดรู้ทั้งเรื่องการทำงาน และคนทำงาน ตลอดจนมีการเรียนรู้เข้าใจ สามารถควบคุมอารมณ์ความรู้สึกได้ (กรมสุขภาพจิต. 2542 : 15-26)

### 6.3 องค์ประกอบของความฉลาดทางอารมณ์

นักจิตวิทยาหลาย ๆ ท่าน ได้สรุปองค์ประกอบของความฉลาดทางอารมณ์ไว้ดังนี้

ฮาร์ตวาร์ด การ์ดเนอร์ นักจิตวิทยาได้จำแนกความฉลาดทางอารมณ์ใน 2 ลักษณะ คือ (กรมสุขภาพจิต. 2543 : 41) ระบุว่า การรับรู้และตอบสนองต่ออารมณ์และความต้องการของผู้อื่น (Interpersonal intelligence) ได้อย่างเหมาะสม และการรับรู้อารมณ์ของตนเอง (Intrapersonal intelligence) สามารถแยกแยะ และสามารถจัดการกับอารมณ์ของตนเอง ซึ่งจะนำไปสู่การเข้าใจตนเองดีขึ้น

วีระวัฒน์ ปันนิตามัย (2542 : 75 - 77) ได้เสนอโครงสร้างของความฉลาดทางอารมณ์ไว้เพื่อสะดวกแก่การวัดที่เรียกว่าแบบทดสอบการประเมินความฉลาดทางอารมณ์ (Mapping Your Emotional Intelligence : EQ Map) ซึ่งประกอบด้วยองค์ประกอบหลัก 4 องค์ประกอบ ดังต่อไปนี้

1. ความรอบรู้ในอารมณ์ (Emotional literacy) ซึ่งจะเป็นตัวที่ทำให้เกิดการรับรู้การควบคุมตัวเองและมีความเชื่อมั่นในตนเองประกอบด้วย

- 1.1 ความซื่อสัตย์ในอารมณ์ (Emotional honesty) คือรับรู้อารมณ์ตรงตามที่เป็น
- 1.2 การสร้างพลังอารมณ์ (Emotional energy) รวบรวมอารมณ์ให้เกิดพลังสร้างสรรค์
- 1.3 ตระหนักรู้ในอารมณ์ (Awareness)
- 1.4 รับผลย้อนกลับของอารมณ์ (Feedback)

- 1.5 หยั่งรู้ด้วยตนเอง (Intuition)
- 1.6 รับผิดชอบ (Responsibility)
- 1.7 สร้างสัมพันธ์เชื่อมโยง (Connection)
2. ความเหมาะสมทางอารมณ์ (Emotional fitness) ประกอบด้วย
  - 2.1 สร้างความเชื่อถือได้ให้เกิดแก่น (Authenticity)
  - 2.2 มีความเชื่อ ศรัทธา และมีความยืดหยุ่น
  - 2.3 สร้างสรรค์อยู่ตลอดเวลา ไม่พอใจที่จะอยู่กับที่
  - 2.4 ความสามารถที่จะกลับสู่สภาพปกติ และเดินหน้า
3. ความลึกซึ้งทางอารมณ์ (Emotional depth) เป็นการสำรวจแนวทางที่จะปรับชีวิตและหน้าที่การงานให้เข้ากับศักยภาพและเป้าหมายของตัวเอง ประกอบด้วย
  - 3.1 ความผูกพันในงาน รู้รับผิดชอบและมีสติ
  - 3.2 มีเป้าหมายและศักยภาพที่โดดเด่น
  - 3.3 มีความซื่อตรง (Integrity) ทำงานอย่างซื่อสัตย์และยึดหลักคุณธรรมจริยธรรมรักษามาตรฐานส่วนบุคคลทำตามทีพูด รักษาคำพูด ยอมรับข้อผิดพลาดที่ตนกระทำอย่างเปิดเผย
4. ความกลมกลืนและความไปกันได้ทางอารมณ์ (Emotional alchemy) โดยใช้สัญชาตญาณด้านความคิดริเริ่มสร้างสรรค์ และสมรรถภาพที่จะเผชิญปัญหาและความกดดันประกอบด้วย
  - 4.1 การแสดงออกด้านการหยั่งรู้
  - 4.2 สามารถคิดใคร่ครวญ
  - 4.3 การเล็งเห็นโอกาส
  - 4.4 การสร้างอนาคต

โกลแมน (Goleman. 1998 : 43 -44) ได้เสนอองค์ประกอบของความฉลาดทางอารมณ์ในทัศนะของสโรวีย์ ว่าประกอบไปด้วย 5 องค์ประกอบ คือ

1. ชั้นตระหนักรู้ในอารมณ์ของตน (Know ones emotion) เข้าใจหยั่งรู้ความเปลี่ยนแปลงในอารมณ์ ภาวะอารมณ์ความต้องการของตนในแต่ละห้วงเวลาและสถานการณ์ เข้าทำนองผู้ที่รู้จักตนเองและเอาชนะตนเองได้เป็นผู้ที่ฉลาดที่สุด
2. ชั้นบริหารจัดการอารมณ์ของตน (Managing emotion) เป็นความสามารถที่จะควบคุมจัดการกับความรู้สึกรหรือภาวะอารมณ์ที่เกิดขึ้นได้อย่างเหมาะสม และชาญฉลาด โดยเสริมสร้างจากภาวะที่ตระหนักรู้ในอารมณ์ตน เมื่อเศร้า โกรธ ผิดหวังก็สามารถควบคุมตนได้และนำพาภาวะอารมณ์ตนให้กลับคืนสู่ภาวะปกติได้โดยเร็ว



3. **ขั้นสร้างแรงจูงใจที่ดีให้แก่ตนเองได้ (Motivating oneself)** การกระตุ้นเตือนตนให้คิดริเริ่มอย่างมีความคิดสร้างสรรค์ ผลักดันตนเองมุ่งสู่เป้าหมายที่ตั้งไว้ จะนำมาซึ่งความสำเร็จสามารถทนได้ รอได้ ไม่หุนหันใจเร็วคว่นได้ ผู้ที่ทำได้ดังนี้ จะเป็นผู้ที่ประสบความสำเร็จในงานมุ่งสู่เป้าหมายอย่างมีความตั้งใจ

4. **ขั้นสามารถรับรู้อารมณ์ของผู้อื่นได้ (Recognizing emotion in other)** ความสามารถเอาใจเขามาใส่ใจเรา เป็นพื้นฐานของความเก่ง คนรู้เท่าทันในความรู้สึก ความต้องการ ข้อวิตกกังวลของผู้อื่น

5. **ความสามารถในการจัดการความสัมพันธ์กับผู้อื่นได้ (Handling relationships)** เป็นผลรวมของข้อ 1-4 ทำอย่างไรที่จะมีความสามารถ รักษาความสัมพันธ์ส่วนตัวและที่เกี่ยวกับงานไว้

นอกจากนี้กรมสุขภาพจิต (2543 : 55-56) ได้เสนอองค์ประกอบของความฉลาดทางอารมณ์เป็น 3 ด้านคือ ความดี ความเก่ง และความสุข ดังต่อไปนี้

1. **ความดี** หมายถึง ความสามารถในการควบคุมอารมณ์และความต้องการของตนเอง รู้จักเห็นใจผู้อื่น และมีความรับผิดชอบต่อส่วนรวม ประกอบด้วยความสามารถต่อไปนี้

1.1 **ควบคุมอารมณ์และความต้องการของตนเองได้**

1.1.1 **รู้อารมณ์และความต้องการของตนเอง**

1.1.2 **ควบคุมอารมณ์และความต้องการได้**

1.1.3 **แสดงออกอย่างเหมาะสม**

1.2 **เห็นใจผู้อื่น**

1.2.1 **ใส่ใจผู้อื่น**

1.2.2 **เข้าใจและยอมรับผู้อื่น**

1.2.3 **แสดงความเห็นใจอย่างเหมาะสม**

1.3 **รับผิดชอบ**

1.3.1 **รู้จักให้ รู้จักรับ**

1.3.2 **รับผิดชอบ ให้อภัย**

1.3.3 **เห็นแก่ประโยชน์ส่วนรวม**

2. **ความเก่ง** หมายถึง ความสามารถในการรู้จักตนเองมีแรงจูงใจสามารถตัดสินใจแก้ปัญหา และแสดงออกได้อย่างมีประสิทธิภาพ รวมทั้งสัมพันธ์ภาพที่ดีกับผู้อื่น ประกอบด้วยความสามารถต่อไปนี้

2.1 **รู้จักและมีแรงจูงใจในตนเอง**

2.1.1 **รู้ศักยภาพตนเอง**

- 2.1.2 สร้างขวัญและกำลังใจให้ตนเองได้
- 2.1.3 มีความมุ่งมั่นไปสู่เป้าหมาย
- 2.2 ตัดสินใจและแก้ปัญหา
  - 2.2.1 รับรู้และเข้าใจปัญหา
  - 2.2.2 มีขั้นตอนในการแก้ปัญหา
  - 2.2.3 มีความยืดหยุ่น
- 2.3 มีสัมพันธภาพกับผู้อื่น
  - 2.3.1 สร้างสัมพันธภาพที่ดีกับผู้อื่น
  - 2.3.2 กล้าแสดงออกอย่างเหมาะสม
  - 2.3.3 แสดงความเห็นที่ขัดแย้งอย่างสร้างสรรค์
- 3. ความสุข หมายถึง ความสามารถในการดำเนินชีวิตอย่างเป็นสุข ประกอบด้วย
  - 3.1 ภูมิใจในตนเอง
    - 3.1.1 เห็นคุณค่าตนเอง
    - 3.1.2 เชื่อมั่นในตนเอง
  - 3.2 พึงพอใจในชีวิต
    - 3.2.1 มองโลกในแง่ดี
    - 3.2.2 มีอารมณ์ขัน
    - 3.2.3 พึงพอใจในสิ่งที่ตนมีอยู่
  - 3.3 มีความสงบทางใจ
    - 3.3.1 มีกิจกรรมที่เสริมสร้างความสุข
    - 3.3.2 รู้จักผ่อนคลาย
    - 3.3.3 มีความสงบทางจิตใจ

จากแนวความคิดเชิงทฤษฎี ซึ่งมีลักษณะเป็นโครงสร้างทางจิตวิทยา (Psychological constructs) ของนักจิตวิทยาหลาย ๆ ท่าน จะเห็นว่ามีองค์ประกอบที่คล้ายคลึงกันพอที่จะสรุปองค์ประกอบของความฉลาดทางอารมณ์ (EQ) ได้ดังต่อไปนี้

1. การตระหนักรู้ในตนเอง เป็นความสามารถที่จะรับรู้และเข้าใจ ความรู้สึก ความคิด และอารมณ์ของตนเอง ได้ตามความจริง สามารถประเมินตนเองได้อย่างตรงไปตรงมา มีความเชื่อมั่น รู้จักจุดเด่น จุดด้อยของตนเอง เป็นคนซื่อตรง พุฒแล้วรักษาคำพูด มีจรรยาบรรณ มีสติ เข้าใจตน
2. การบริหารจัดการกับอารมณ์ของตน เป็นความสามารถที่จะจัดการกับอารมณ์ต่าง ๆ ที่เกิดขึ้นได้อย่างเหมาะสม ประกอบด้วย ความสามารถในการควบคุมอารมณ์ (Self control) เป็น

คนที่น่าไว้วางใจ (Trust worthiness) มีคุณธรรม (Conscientiousness) มีความสามารถในการปรับตัว (Adaptability) และมีความสามารถในการสร้างแนวคิดใหม่ ๆ ที่เป็นประโยชน์ต่อการดำเนินชีวิต (Innovation)

3. การจูงใจตนเอง เป็นความสามารถที่จะจูงใจตนเอง มองโลกในแง่ดี สามารถนำ อารมณ์และความรู้สึกของตนเองมาสร้างพลังในการกระทำสิ่งต่าง ๆ และเป็นพลังในการให้กำลังใจตนเอง ในการคิดและกระทำอย่างสร้างสรรค์

4. การรู้จักสังเกตความรู้สึกของผู้อื่น เป็นความสามารถเข้าใจความรู้สึกของผู้อื่น มีความเห็นอกเห็นใจเอาใจเขามาใส่ใจเรา มีจิตใจให้บริการ (Service orientation) สามารถแสดงออกทางอารมณ์ได้อย่างเหมาะสม

5. การดำเนินการด้านความสัมพันธ์กับผู้อื่น เป็นความสามารถที่จะรู้เท่าทันอารมณ์ของผู้อื่นเป็นทักษะทางสังคมที่จะมีสัมพันธภาพที่ดีกับผู้อื่น อันจะส่งผลให้เกิดความเป็นผู้นำ ความสามารถในการลักษณะนี้จะประกอบไปด้วย การสื่อสารที่ดี (Communication) การบริหารความขัดแย้ง (Conflict management) เป็นต้น

#### 6.4 คุณลักษณะของผู้ที่มีความฉลาดทางอารมณ์

พ่อพรหม เกิดพิทักษ์ (2542 : 16) ได้กล่าวว่าบุคคลที่มีความฉลาดทางอารมณ์ควรเป็นบุคคลที่มีลักษณะดังต่อไปนี้

1. รู้จักและเข้าใจความรู้สึกของตนเองและผู้อื่น รู้จุดเด่น จุดด้อยของตนเอง สามารถควบคุมจัดการและแสดงอารมณ์ได้อย่างเหมาะสม มีสติที่สามารถรับรู้และตระหนักรู้ได้ว่า ขณะนี้กำลังทำอะไรอยู่ รู้สึกอย่างไร ตลอดจนสามารถรับรู้เกี่ยวกับสภาพแวดล้อมได้อย่างเหมาะสม (Self-awareness)

2. มีพลังใจ มีแรงบันดาลใจที่จะกระทำสิ่งหนึ่งสิ่งใดให้บรรลุเป้าหมายในชีวิต (Self-motivation)

3. สามารถอดทนอดกลั้นต่อสภาพต่าง ๆ ที่เกิดขึ้น ตลอดจนสามารถเผชิญต่อสภาพแวดล้อมต่าง ๆ ที่ก่อให้เกิดความเครียดได้อย่างเหมาะสม (Stress tolerance)

4. มีความยืดหยุ่น (Flexibility) ไม่ยึดมั่นถือมั่น จนทำให้ปรับตัวไม่ได้

5. มีความสามารถที่จะควบคุมตนเอง มี Impulse control

6. มีความเห็นอกเห็นใจผู้อื่น (To have empathy for others)

7. มีสัมพันธภาพที่บ่งบอกถึงความไว้วางใจผู้อื่น (Trusting relationships) มีความจริงใจ และซื่อสัตย์

8. มีความคิดริเริ่ม (Initiative) มีความคิดสร้างสรรค์ (Creativity)

### 9. มองโลกในแง่ดี (Optimis)

วีระวัฒน์ ปันนิตามัย (2542 : 140) ได้กล่าวว่า ผู้ที่มีความฉลาดทางอารมณ์ที่ดี คือ ผู้ที่มีลักษณะดังต่อไปนี้

1. รู้จักตนเอง รู้เท่าทันภาวะอารมณ์ของตนเอง รู้จุดเด่นจุดด้อยในความเป็นตัวเอง
2. ควบคุมอารมณ์ ความรู้สึก การแสดงออกของตนเองได้อย่างถูกต้องตามกาลเทศะ ปรับตัวเข้ากับสถานการณ์ต่าง ๆ ได้ดี
3. สามารถสร้างแรงจูงใจที่ดีให้แก่ตนเอง มองโลกในแง่ดี มีความคิดริเริ่ม ไม่ย่อท้อ
4. แสดงความเอื้ออาทร เห็นอกเห็นใจผู้อื่น ตระหนักรู้ในความรู้สึกความต้องการของผู้อื่น ได้ดี สร้างและรักษาสายสัมพันธ์ที่ดีกับผู้อื่น
5. มีทักษะทางสังคมที่ดี ทั้งนี้เป็นผลมาจากพัฒนาการในขั้นแรก ๆ ที่ทำให้ผู้ที่มีความฉลาดทางอารมณ์สูงสามารถเข้ากับคนอื่นได้ดี มีมารยาท มีอารมณ์ขัน

สรุปได้ว่า ความฉลาดทางอารมณ์ประกอบด้วยทักษะทางอารมณ์ที่จะช่วยให้บุคคลนั้น ๆ สามารถเรียนรู้ และปฏิบัติต่อตนเองและผู้อื่นได้ ส่งผลให้ประสบผลสำเร็จเป็นบุคคลที่มีลักษณะพึงประสงค์ คือเป็นคนดี คนเก่ง และมีความสุข

### 6.5 วิธีวัดความฉลาดทางอารมณ์

วิธีวัดความฉลาดทางอารมณ์ ในการศึกษาครั้งนี้ ผู้วิจัยได้ใช้แบบประเมินความฉลาดทางอารมณ์ (สำหรับวัยรุ่น อายุ 12-17 ปี) ของกรมสุขภาพจิต กระทรวงสาธารณสุข (กรมสุขภาพจิต. 2543 : 45) ซึ่งมีลักษณะเป็นประโยคที่มีข้อความเกี่ยวข้องกับอารมณ์และความรู้สึกที่แสดงออกในลักษณะต่าง ๆ จำนวน 52 ประโยค เป็นข้อความด้านบวก 28 ประโยค ข้อความด้านลบ 24 ประโยค โดยเน้นลักษณะ 3 ด้าน ได้แก่ ด้านดี ด้านเก่ง ด้านสุข

ด้านดี หมายถึง ความสามารถในการควบคุมอารมณ์และความต้องการของตนเอง รู้จักเห็นใจผู้อื่นและมีความรับผิดชอบต่อส่วนรวม

ด้านเก่ง หมายถึง ความสามารถในการรู้จักตนเอง มีแรงจูงใจ สามารถตัดสินใจแก้ปัญหา และแสดงออกได้อย่างมีประสิทธิภาพ รวมทั้งมีสัมพันธภาพที่ดีกับผู้อื่น

ด้านสุข หมายถึง ความสามารถในการดำเนินชีวิตอย่างเป็นสุข

ในการพิจารณาคำตอบมีคำตอบให้เลือก 4 คำตอบ คือ ไม่จริง จริงบางครั้ง ค่อนข้างจริง และจริงมาก โดยให้เลือกเพียงคำตอบเดียวที่ตรงกับอารมณ์และความรู้สึกมากที่สุด แล้วนำข้อความแต่ละคนมาให้หน้าหน้ากรายข้อ ดังนี้

คะแนน	ข้อความในทางบวก	ข้อความในทางลบ
4	จริงมาก	ไม่จริง
3	ค่อนข้างจริง	จริงบางครั้ง
2	จริงบางครั้ง	ค่อนข้างจริง
1	ไม่จริง	จริงมาก

จากนั้นรวมคะแนนตอบของแต่ละคนในทุกๆข้อเข้าด้วยกัน แล้วนำคะแนนมาวิเคราะห์ทางสถิติ

## 7. งานวิจัยที่เกี่ยวข้อง

### 7.1 งานวิจัยที่เกี่ยวข้องกับการเขียนเรียงความ

ประทีป ศิริบงกช (2530 : 76) ได้ทำการศึกษาเปรียบเทียบผลสัมฤทธิ์การเขียนเรียงความของนักเรียนชั้นมัธยมศึกษาปีที่ 2 โดยใช้การสอนเรียงความแบบปกติกับการใช้แบบฝึกการเขียนเชิงสร้างสรรค์ ผลการวิจัยพบว่า (1) นักเรียนที่เรียนโดยใช้แบบฝึกการเขียนเชิงสร้างสรรค์มีผลสัมฤทธิ์ในการเขียนเรียงความสูงกว่านักเรียนที่เรียนโดยใช้การสอนเรียงความแบบปกติอย่างมีนัยสำคัญทางสถิติที่ระดับ .01 (2) กลุ่มทดลองนักเรียนหญิงมีผลสัมฤทธิ์ในการเขียนเรียงความสูงกว่านักเรียนชายอย่างมีนัยสำคัญทางสถิติที่ระดับ .01 (3) กลุ่มควบคุมนักเรียนหญิงและนักเรียนชายมีผลสัมฤทธิ์ในการเขียนเรียงความไม่แตกต่างกัน

วลี สุมิพันธ์ (2530 : บทคัดย่อ) เปรียบเทียบความสามารถในการเขียนเรียงความของนักเรียนชั้นมัธยมศึกษาปีที่ 1 ที่เรียนซ่อมเสริมโดยใช้แบบฝึกเสริมทักษะและครูเป็นผู้สอน ผลการวิจัยพบว่าความสามารถในการเขียนเรียงความของนักเรียนที่เรียนซ่อมเสริมโดยใช้แบบฝึกเสริมทักษะมีความสามารถในการเขียนเรียงความแตกต่างจากนักเรียนที่เรียนซ่อมเสริมโดยครูเป็นผู้สอนอย่างมีนัยสำคัญทางสถิติที่ระดับ .01

พูนศิริ แก้วเพ็ง (2533 : บทคัดย่อ) ได้ศึกษาความสามารถในการเขียนเรียงความเชิงสร้างสรรค์ของนักเรียนชั้นประถมศึกษาปีที่ 5 ในกรุงเทพมหานคร ผลการศึกษาพบว่า 1) ความสามารถในการเขียนเรียงความเชิงสร้างสรรค์ของนักเรียนกรุงเทพฯ มีค่าคะแนนเฉลี่ย 25.04 อยู่ในเกณฑ์อ่อนตามเกณฑ์ของกระทรวงศึกษาธิการ 2) ความสัมพันธ์ระหว่างความสามารถในการเขียนเรียงความเชิงสร้างสรรค์ กับสัมฤทธิ์ผลทางการเขียนภาษาไทย มีความสัมพันธ์กันในทางบวกที่ระดับความสำคัญ .01 3) นักเรียนส่วนใหญ่มีความเห็นว่าครูผู้สอนใช้วิธีสอนเรียงความโดยให้นักเรียนเขียนเล่าเรื่องตามความสนใจ และนักเรียนชอบเขียนเรื่องจากจินตนาการของนักเรียนเอง

ปัญหาสำคัญที่พบคือ นักเรียนขาดความรู้ ความเข้าใจเกี่ยวกับการเขียนเรียงความ ซึ่งมีผลต่อความสามารถในการเขียนเชิงสร้างสรรค์ของนักเรียน

จรรยา ศรีพันธะบุตร (2533 : 116) ได้ทำวิจัยเรื่องการเปรียบเทียบผลสัมฤทธิ์และเจตคติ การเขียนเรียงความของนักเรียนชั้นประถมศึกษาปีที่ 6 ระหว่างกลุ่มที่สอนโดยใช้และไม่ใช้ชุดฝึก การเขียน ผลการวิจัยปรากฏว่า นักเรียนที่ได้รับการสอนโดยใช้ชุดฝึกการเขียนเรียงความกับนักเรียนที่ไม่ได้รับการสอนโดยใช้ชุดฝึกการเขียนเรียงความ มีผลสัมฤทธิ์ในการเขียนเรียงความแตกต่างกัน อย่างมีนัยสำคัญทางสถิติที่ระดับ .01 และนักเรียนกลุ่มทดลองมีเจตคติต่อการเขียนเรียงความก่อน และหลังการใช้ชุดฝึกแตกต่างกันอย่างมีนัยสำคัญที่ระดับ .05

รอธสไตน์ (Rothstein) (อรรถรัตน์ รัตนสกุล, 2546) วิจัยเปรียบเทียบการสอนเรียงความโดยวิธีแบบโปรแกรมกับการสอนเรียงความแบบเดิม ประชากรที่ใช้ในการวิจัยเป็นนักศึกษาระดับวิทยาลัย โดยให้นักศึกษาทุกคนเขียนเรียงความสัปดาห์ละ 4 ครั้ง เป็นเวลา 4 เดือนแล้วให้อาจารย์ 3 คน ตรวจสอบผลการวิจัยพบว่า การวิเคราะห์คำผิดจากเรียงความที่นักศึกษาเขียนของกลุ่มทดลองและกลุ่มควบคุมแตกต่างกันอย่างมีนัยสำคัญทางสถิติที่ระดับ .05 จากแบบสอบถาม พบว่า นักศึกษาพอใจ การสอนแบบโปรแกรมมากกว่า สรุปว่านักศึกษาจะเขียนเรียงความได้ดี เมื่อเขาเขียนสิ่งที่เขารู้และเขียนจากความรู้ที่นึกคิดของเขาเอง

## 7.2 งานวิจัยที่เกี่ยวข้องกับเจตคติต่อวิชาภาษาไทย

ผาณิต เพชรจรัส (2529 : 66-67) ได้ศึกษาเปรียบเทียบผลสัมฤทธิ์ทางการเรียน เจตคติ ต่อวิชาภาษาไทยเพื่อกิจธุระและความรับผิดชอบของนักเรียนชั้นมัธยมศึกษาปีที่ 3 ที่เรียนด้วยการสอนแบบซินติเคทกับการสอนตามคู่มือครู ผลการวิจัยพบว่ากลุ่มทดลองและกลุ่มควบคุมมีเจตคติ ต่อวิชาภาษาไทยไม่แตกต่างกัน และเจตคติต่อวิชาภาษาไทยเพื่อกิจธุระหลังการทดลองสูงกว่าก่อน การทดลองอย่างมีนัยสำคัญทางสถิติที่ระดับ .01

นฤมล กังวาลไกล (2534 : บทคัดย่อ) ได้ศึกษาเจตคติต่อการเรียนภาษาไทยของนักเรียน ชั้นประถมศึกษาปีที่ 4 ที่ได้รับการสอนแบบมุ่งประสบการณ์ภาษากับการสอนปกติ ผลการวิจัย พบว่า เจตคติต่อการเรียนภาษาไทยของนักเรียนที่ได้รับการสอนแบบมุ่งประสบการณ์ภาษากับ การสอนปกติ แตกต่างอย่างมีนัยสำคัญทางสถิติที่ระดับ .001

เพียงใจ บุญนันทน์ (2538 : บทคัดย่อ) ได้ศึกษาเจตคติทางการเรียนภาษาไทยของนักเรียน ชั้นมัธยมศึกษาปีที่ 3 ที่เรียนด้วยการสอนแบบนาฏการกับการสอนตามคู่มือครูของกรมวิชาการ กระทรวงศึกษาธิการ ผลการวิจัยพบว่าเจตคติต่อการเรียนภาษาไทยระหว่างกลุ่มทดลองและกลุ่ม ควบคุมแตกต่างกันอย่างมีนัยสำคัญทางสถิติที่ระดับ .01

จุไรรัตน์ เพิ่มสุข (2538 : บทคัดย่อ) ได้ศึกษาเจตคติต่อการเรียนภาษาไทยของนักเรียนชั้นประถมศึกษาปีที่ 5 ที่ได้รับการสอนแบบเอริก้ากับการสอนปกติผลการวิจัยพบว่าเจตคติต่อการเรียนภาษาไทยของนักเรียนที่ได้รับการสอนแบบเอริก้ากับนักเรียนกลุ่มที่ได้รับการสอนแบบปกติแตกต่างกันอย่างมีนัยสำคัญทางสถิติที่ระดับ .01

ปราโมทย์ ไวยกุล (2540 : บทคัดย่อ) ได้ศึกษาเจตคติต่อวิชาภาษาไทยของนักเรียนชั้นประถมศึกษาปีที่ 4 ที่สอนโดยใช้บทเพลงพื้นบ้านภาคกลางกับการสอนตามคู่มือครู ผลการวิจัยพบว่าเจตคติต่อวิชาภาษาไทยของกลุ่มทดลองและกลุ่มควบคุมแตกต่างกันอย่างมีนัยสำคัญทางสถิติที่ระดับ .01

จากเอกสารงานวิจัยที่เกี่ยวข้องกับเจตคติต่อวิชาภาษาไทย สรุปได้ว่าการจัดกิจกรรมการเรียนการสอนด้วยวิธีการสอนตามหลักทฤษฎีการเรียนรู้รูปแบบต่างๆ ส่งผลให้นักเรียนมีเจตคติทางบวกต่อวิชาภาษาไทยมากขึ้น

### 7.3 งานวิจัยที่เกี่ยวข้องกับการสอนตามแนวทฤษฎีการสอนภาษาแบบบรรณฐาน

ภาสกร แจ่มจันทร์เกษม (2534 : บทคัดย่อ) ได้ทำการศึกษาเปรียบเทียบความสามารถในการเขียนภาษาอังกฤษ และความคิดสร้างสรรค์ทางภาษา ของนักเรียนชั้นมัธยมศึกษาปีที่ 4 ที่ได้รับการสอนด้วยแนวทฤษฎีการสอนภาษาแบบบรรณฐานกับวิธีสอนตามคู่มือครู ผลการวิจัยปรากฏว่า นักเรียนกลุ่มที่ได้รับการสอนด้วยแนวทฤษฎีแบบบรรณฐาน มีความสามารถในการอ่าน และความสามารถในการเขียนภาษาอังกฤษแตกต่างจากกลุ่มที่ได้รับการสอนตามคู่มือครู อย่างมีนัยสำคัญทางสถิติที่ระดับ .05 ส่วนความคิดสร้างสรรค์ทางภาษานั้น นักเรียนสองกลุ่มมีความคิดสร้างสรรค์ทางภาษาแตกต่างกันอย่างไม่มีนัยสำคัญ

วิภาดา ประสารทรัพย์ (2535 : บทคัดย่อ) ได้ทำการศึกษาวิเคราะห์เปรียบเทียบความสามารถเชิงพัฒนาการเขียนภาษาอังกฤษ และเจตคติต่อการเขียนภาษาอังกฤษของนักเรียนชั้นมัธยมศึกษาปีที่ 3 ที่ได้รับการสอนเขียนด้วยวิธีสอนเขียนแบบบรรณฐานกับการสอนเขียนตามคู่มือครู ผลการทดลองปรากฏว่า นักเรียนที่ได้รับการสอนแบบบรรณฐาน กับนักเรียนที่ได้รับการสอนตามคู่มือครู มีความสามารถในการเขียนภาษาอังกฤษแตกต่างกันอย่างมีนัยสำคัญทางสถิติที่ระดับ .01 แต่มีเจตคติต่อการเขียนแตกต่างกันอย่างไม่มีนัยสำคัญทางสถิติ

จินตนา นักรบุญ (2536 : บทคัดย่อ) ได้ศึกษาเปรียบเทียบความสามารถในการเขียนภาษาอังกฤษ และแรงจูงใจในการเรียนภาษาอังกฤษของนักเรียนชั้นมัธยมศึกษาปีที่ 2 ที่ได้รับการสอนแบบเขียนตามข้อเท็จจริงโดยอาศัยแนวทฤษฎีการสอนภาษาแบบบรรณฐาน กับวิธีการสอนเขียนตามคู่มือครู ผลการวิจัยพบว่า นักเรียนที่ได้รับการสอนเขียนด้วยวิธีการสอนเขียนตามข้อเท็จจริง ตามแนวทฤษฎีการสอนแบบบรรณฐานมีความสามารถในการเขียนภาษาอังกฤษทั้งก่อน

และหลังการทดลองมีความแตกต่างกับกลุ่มควบคุมที่ได้รับการสอนเขียนตามคู่มือครูอย่างมีนัยสำคัญทางสถิติที่ระดับ .01 และนักเรียนทั้งสองกลุ่มมีแรงจูงใจในการเรียนวิชาภาษาอังกฤษแตกต่างกันอย่างมีนัยสำคัญทางสถิติที่ระดับ .01 ด้วย

วาทีณี ศรีแป๊ะปัว (2538 : 108) ได้ศึกษาเปรียบเทียบความสามารถในการใช้ภาษาอังกฤษทักษะการฟัง – พูดภาษาอังกฤษของนักเรียนชั้นมัธยมศึกษาปีที่ 4 โรงเรียนวินิตศึกษาในพระบรมราชูปถัมภ์สมเด็จพระเทพฯ อำเภอเมือง จังหวัดลพบุรี ที่ได้รับการสอนโดยใช้อรรถลักษณะประกอบกลวิธีเสริมต่อการเรียนรู้กับการสอนตามคู่มือครู เครื่องมือในการทดลองคือ แบบทดสอบวัดความสามารถในการฟัง-พูด ภาษาอังกฤษจำนวน 30 ข้อ ผลการทดลองพบว่านักเรียนที่ได้รับการสอนโดยใช้อรรถลักษณะประกอบกลวิธีเสริมมีการเรียนรู้ มีความสามารถในการฟัง-พูดสูงกว่านักเรียนที่ได้รับการสอนตามคู่มือครูมีนัยสำคัญทางสถิติที่ระดับ .01

วิระศรี นพคุณทอง (2538 : บทคัดย่อ) ศึกษาเปรียบเทียบความสามารถด้านทักษะการฟัง การพูดและความมีระเบียบวินัยในการเรียนภาษาอังกฤษ ของนักเรียนชั้นมัธยมศึกษาปีที่ 2 ที่ได้รับการสอนตามแนวทฤษฎีอรรถฐานกับการสอนตามคู่มือครู พบว่าความสามารถด้านการฟัง การพูด ภาษาอังกฤษของนักเรียนที่ได้รับตามแนวทฤษฎีอรรถฐานกับการสอนตามคู่มือครู แตกต่างกันอย่างมีนัยสำคัญทางสถิติที่ระดับ .05 ส่วนความมีระเบียบวินัยในห้องเรียนแตกต่างกันอย่างมีนัยสำคัญทางสถิติที่ระดับ .01

สนธยาพรรณ ยาท่วม (2538 : บทคัดย่อ) ศึกษาเปรียบเทียบความสามารถในการฟัง พูด และความเชื่อมั่นในตนเองด้านการพูดภาษาอังกฤษ ของนักเรียนชั้นมัธยมศึกษาปีที่ 1 ที่ได้รับการสอนแบบ T.P.R. ที่พัฒนาตามแนวทฤษฎีอรรถฐานกับการสอนตามคู่มือครู พบว่า ความสามารถด้านการฟัง การพูดภาษาอังกฤษเพื่อการสื่อสารและความเชื่อมั่นในตนเองด้านการพูดภาษาอังกฤษของนักเรียนที่ได้รับการสอน T.P.R. ที่พัฒนาตามแนวทฤษฎีอรรถฐานกับการสอนตามคู่มือครูแตกต่างกันอย่างมีนัยสำคัญทางสถิติที่ระดับ .01

เชคเตอร์ และเชคเตอร์ (Shecter and Scherhter) (กรรณิกา กุลวิทย์, 2540) ได้ศึกษาความสามารถทางการอ่านและเขียนตามแนวทฤษฎีการสอนภาษาแบบอรรถฐานของเด็กนักเรียนในเมือง ซึ่งต่างวัฒนธรรมในห้องเรียนเดียวกัน จำนวน 30 คน ระดับ 5 ใช้การวิจัยแบบสังเกตพฤติกรรม ใช้เวลา 1 ปี เนื้อหาที่ใช้ในการสอน คือ อรรถลักษณะ 2 ชนิด ได้แก่ เรื่องนวนิยายวิทยาศาสตร์ และเรื่องจินตนาการ จากนั้นผู้สอน และผู้วิจัยทำการประเมินผลการเรียนรู้ภาษา และความเข้าใจเรื่องราวจากการสัมภาษณ์และการเขียนเล่าเรื่อง ผลการวิจัยพบว่า ปริบทที่นำมาใช้นั้นช่วยทำให้นักเรียนมีความเข้าใจภาษา และการใช้ภาษาได้อย่างดียิ่ง



ฮีแลนด์ (Hyland. 1990 : 23-34) ได้ทำการวิจัยศึกษาผลของการสอนคำอธิบายอรรถลักษณะที่มีต่อการเขียนเรียงความภาษาอังกฤษเชิงโต้แย้ง (Argumentative essay) พร้อมทั้งนำเสนอรูปแบบภาษาของการเขียนในการเรียงความลักษณะนี้ ซึ่งปรากฏว่ามีประโยชน์มากและส่งผลต่อคุณภาพของงานเขียน

มาร์แชล (Marshall. 1991 : 3-13) นำแนวทฤษฎีการสอนภาษาแบบอรรถลักษณะที่มีต่อการเขียนรายงาน (Report writing) ในวิชาเฉพาะสาขากับนักศึกษา ในมหาวิทยาลัยเทคโนโลยีปิอาวี นิวกีนิ สาขาวิทยาศาสตร์ ซึ่งใช้ภาษาอังกฤษในฐานะภาษาต่างประเทศ ผู้สอนได้ฝึกการใช้รูปแบบทางภาษา เพื่อนักศึกษาสามารถที่จะใช้โครงสร้างการเขียนรายงานในวิชาเฉพาะสาขาเพื่อสื่อความคิด สำหรับการประเมินผลงานของนักศึกษานั้นได้ใช้โปรแกรมคอมพิวเตอร์ช่วย ซึ่งผู้สอนได้รับความสะดวกมากเพราะโปรแกรมนี้จะช่วยตอบคำถามและให้ข้อมูลย้อนกลับแก่นักศึกษาในการเขียนรายงานทุก ๆ ด้าน

สรุปได้ว่า การสอนตามแนวทฤษฎีการสอนภาษาแบบอรรถฐานนั้น สามารถสอนได้ทุกระดับชั้นและสามารถพัฒนาทั้งการฟัง การพูด การอ่าน และการเขียนได้อย่างมีประสิทธิภาพ เนื่องจากทุกขั้นตอนของการสอนตามแนวทฤษฎี เอื้อต่อการพัฒนาการสอนภาษาแก่ผู้เรียนในทุก ๆ ด้าน

#### 7.4 งานวิจัยที่เกี่ยวข้องกับความฉลาดทางอารมณ์

สุธิดา พลขำนิ (2546 : บทคัดย่อ) ได้ศึกษาเรื่องความสัมพันธ์ระหว่างความฉลาดทางอารมณ์ กับผลสัมฤทธิ์ทางการเรียนของนักเรียนชั้นประถมศึกษาปีที่ 6 โรงเรียนนวมวิทย์ จังหวัดเชียงใหม่ ผลการวิจัยพบว่า ความฉลาดทางอารมณ์มีความสัมพันธ์เชิงบวกกับผลสัมฤทธิ์ทางการเรียน อย่างมีนัยสำคัญทางสถิติที่ระดับ .01

อนุไธทย คำเครื่อง (2545 : บทคัดย่อ) ได้ทำการศึกษาเรื่องความฉลาดทางอารมณ์กับพฤติกรรมการเรียนของนักเรียนชั้นมัธยมศึกษาตอนต้น โรงเรียนท่ามะแกง อำเภอแม่เอย จังหวัดลำปาง ผลการศึกษาพบว่า นักเรียนส่วนใหญ่มีความฉลาดทางอารมณ์อยู่ในระดับปกติ และมีพฤติกรรม การเรียนดี โดยภาพรวมอยู่ในระดับปานกลาง ความสัมพันธ์ระหว่างความฉลาดทางอารมณ์กับ พฤติกรรมการเรียน มีค่าสัมประสิทธิ์สหสัมพันธ์เท่ากับ .55 ที่ระดับนัยสำคัญ .01 และผลการเปรียบเทียบความฉลาดทางอารมณ์ของนักเรียนจำแนกตามเพศ ระดับชั้น และเชื้อชาติ ไม่แตกต่างกันอย่างมีนัยสำคัญทางสถิติ

ดรุณี ร่องสุวรรณ (2545 : บทคัดย่อ) ได้ศึกษาความฉลาดทางอารมณ์กับความสามารถทางสมองของนักเรียนชั้นประถมศึกษาปีที่ 6 สังกัดสำนักงานการประถมศึกษาจังหวัดแพร่ ผลการวิจัยพบว่า

1. ความฉลาดทางอารมณ์โดยรวมทุกด้าน ของนักเรียนชายและหญิงโดยรวม นักเรียนชายอยู่ในระดับปานกลาง นักเรียนหญิงอยู่ในระดับปานกลางถึงสูง ส่วนความสามารถทางสมองโดยรวมทุกด้านของนักเรียนชายและหญิงอยู่ในระดับต่ำ

2. นักเรียนชายมีความฉลาดทางอารมณ์ในแต่ละด้าน และโดยรวมทุกด้านต่ำกว่านักเรียนหญิงอย่างมีนัยสำคัญทางสถิติ ส่วนความสามารถทางสมองของนักเรียนชายในแต่ละด้านและโดยรวมทุกด้านต่ำกว่านักเรียนหญิงอย่างมีนัยสำคัญทางสถิติ ยกเว้นความสามารถทางสมองด้านการมองเห็นความสัมพันธ์ ที่นักเรียนชายสูงกว่านักเรียนหญิงอย่างมีนัยสำคัญทางสถิติ

3. ความฉลาดทางอารมณ์กับความสามารถทางสมองของนักเรียนชายและหญิง โดยรวมมีความสัมพันธ์ทางบวกอย่างมีนัยสำคัญทางสถิติทุกค่า ความฉลาดทางอารมณ์กับความสามารถทางสมองของนักเรียนชายเกือบทุกค่า ยกเว้นความฉลาดทางอารมณ์ในด้านความตระหนักรู้ตนเองกับความสามารถทางสมองด้านปริมาณและการรับรู้ความฉลาดทางอารมณ์กับความสามารถทางสมองของนักเรียนหญิงมีความสัมพันธ์ทางบวกอย่างมีนัยสำคัญทางสถิติทุกค่า ยกเว้นความฉลาดทางอารมณ์ในด้านความตระหนักรู้ตนเองกับความสามารถทางสมองด้านภาษา ปริมาณ การรับรู้ การมองเห็นความสัมพันธ์ รวมทั้งความฉลาดทางอารมณ์ในด้านการควบคุมตนเองและสร้างแรงจูงใจกับความสามารถทางสมองด้านการมองเห็นความสัมพันธ์ และความสัมพันธ์เชิงคาโนนิคอลชุดของความฉลาดทางอารมณ์ทั้ง 5 ด้าน กับชุดความสามารถทางสมอง 6 ด้าน มีความสัมพันธ์กันอย่างมีนัยสำคัญทางสถิติ

จากงานวิจัยที่เกี่ยวกับความฉลาดทางอารมณ์ พบว่า ความฉลาดทางอารมณ์มีความสัมพันธ์เชิงบวกกับผลสัมฤทธิ์ทางการเรียน และสัมพันธ์กับพฤติกรรมการเรียน รวมทั้งมีความสัมพันธ์กับความสามารถทางสมอง ซึ่งสอดคล้องกับผลการวิจัยของจอห์น กอตต์แมน นักจิตวิทยาที่ศึกษาถึงผลการสอนทักษะความฉลาดทางระดับอารมณ์ต่อการเรียนของเด็ก กอตต์แมนได้รวบรวมข้อมูลจาก 56 ครอบครัว และใช้วิธีติดตามผลอยู่หลายปี ผลปรากฏว่า ในกลุ่มที่พ่อแม่เลี้ยงลูกแบบเน้นทักษะทางอารมณ์ จะมีผลการเรียนที่ดีกว่า ถึงแม้เด็กจะมีระดับสติปัญญาใกล้เคียงกัน (วนิดา ขาวมงคล เอกแสงศรี. 2546 : 14)