

## บทที่ 2

### เอกสารและงานวิจัยที่เกี่ยวข้อง

การศึกษาเรื่อง ความสัมพันธ์ระหว่างการมีส่วนร่วมสนับสนุนขององค์การบริหารส่วนตำบล กับผลการจัดระดับสินค้าชุมชน หนึ่งตำบล หนึ่งผลิตภัณฑ์ ในจังหวัดพระนครศรีอยุธยา ผู้วิจัยได้ศึกษาแนวคิด ทฤษฎี จากเอกสาร ตำรา และงานวิจัยที่เกี่ยวข้อง โดยนำเสนอกรอบกลุ่มประเด็นหลัก ต่อไปนี้

1. แนวคิดทฤษฎีการมีส่วนร่วม
2. แนวคิดเกี่ยวกับการจัดระเบียบบริหารราชการแผ่นดิน
3. แนวคิดเกี่ยวกับการปกครองส่วนท้องถิ่น
4. แนวคิดเกี่ยวกับการกระจายอำนาจ
5. หลักการเกี่ยวกับองค์การบริหารส่วนตำบล
6. แนวคิดหนึ่งตำบลหนึ่งผลิตภัณฑ์
7. แนวคิดการพัฒนาเศรษฐกิจชุมชนแบบพึ่งตนเองและยั่งยืน
8. งานวิจัยที่เกี่ยวข้อง

#### 1. แนวคิดทฤษฎีการมีส่วนร่วม

##### 1.1 ความหมายการมีส่วนร่วม

วิลเลียม (William, 1976 : 138) ให้แนวคิดการมีส่วนร่วม หมายถึง กระบวนการให้ประชาชน เข้ามามีส่วนร่วมในกระบวนการพัฒนา ร่วมคิด ร่วมตัดสินใจ ร่วมแก้ปัญหาของตนเอง ใช้ความคิดสร้างสรรค์และความชำนาญของประชาชนร่วมกับการใช้วิทยาการที่เหมาะสมในการแก้ปัญหา และสนับสนุนผลการปฏิบัติงานขององค์กรและเจ้าหน้าที่ที่เกี่ยวข้อง

วิลเลียม (เอกสิทธิ์ สุทธิศาสนกุล, 2545 : 10 ; อ้างอิงจาก William, 1974. **Some aspects of Informance Social Participation of Farm Families in New York State Cornell University.** p. 39) ให้ความหมายของการมีส่วนร่วมของประชาชน หมายถึง การมีส่วนร่วมในการปะทะ สังสรรค์ ทางสังคมซึ่งรวมทั้งการมีส่วนร่วมของปัจเจกบุคคลและการมีส่วนร่วมของกลุ่ม

กู๊ด (Good, 1973 : 115) ให้นิยามของการมีส่วนร่วมว่า การมีส่วนร่วมเป็นการดำเนินกิจกรรมร่วมกันระหว่างบุคคลตั้งแต่ 2 คนขึ้นไป โดยมีจุดมุ่งหมายเดียวกัน ต้องการผลลัพธ์ในสิ่งที่มุ่งหมายอย่างเดียวกัน และทุกคนยอมรับในจุดมุ่งหมายนั้น

ดอยซ์ (Deutsch, 1977 : 81) กล่าวว่าการมีส่วนร่วมหมายถึงสภาพการณ์ที่มีความสัมพันธ์ระหว่างบุคคลเกิดการร่วมมือกัน มีความพึงพอใจซึ่งกันและกัน มีความพยายามที่จะช่วยเหลือกัน ประสานงานกัน โดยมีจุดมุ่งหมายร่วมกัน

ฟิลลิป (Philip, 1990 : 185-186) ให้ความหมายของการมีส่วนร่วมว่าหมายถึงการนำคนในท้องถิ่นที่รู้จักสังคม และสิ่งแวดล้อมทางกายภาพอย่างแท้จริงมาร่วมกันทำงาน ทั้งในรูปความคิด การตัดสินใจ และการกระทำโดยมีจุดมุ่งหมายร่วมกัน

หวัง (Whang, 1981 : 91-92) ให้ความหมายของการมีส่วนร่วมว่าหมายถึง กระบวนการในการเข้าไปดำเนินงานของบุคคลหรือของกลุ่มเพื่อได้สะท้อนถึงความสนใจของตน หรือเพื่อให้การสนับสนุนทางด้านกำลังงานหรือทรัพยากรต่อสถาบัน/ระบบที่ครอบคลุมการดำเนินชีวิตของพวกเขา

ติน ปรัชญพฤทธิ (2533 : 624) สรุปไว้ว่าการมีส่วนร่วม หมายถึงการเข้าไปเกี่ยวข้องหรือการเข้าไปมีส่วนมีเสียงในการกำหนดนโยบาย และการนำนโยบายไปปฏิบัติ ตลอดจนเข้าไปพิจารณาผลกระทบของนโยบาย เพื่อนำมาแก้ไขปรับปรุงเป็นนโยบายครั้งต่อไป

สุวรรณี คงทอง (2536 : 15) ได้สรุปความหมายของการมีส่วนร่วมว่า หมายถึงการที่ปัจเจกบุคคล กลุ่มคน หรือองค์กรประชาชนได้ร่วมกันคิดแก้ไขปัญหา การดำเนินงานและกิจกรรมในชุมชน โดยร่วมกันวางแผนโครงการ ร่วมกันปฏิบัติในลักษณะการเสียสละแรงงาน เงินบริจาค วัสดุสิ่งของ ร่วมแบ่งปันผลประโยชน์ และร่วมติดตามผลงานด้วยความสมัครใจ เพื่อพัฒนาทรัพยากรสิ่งแวดล้อมหรือชุมชนให้บรรลุตามเป้าหมายที่กำหนดไว้

พิมพ์ ตามี (2540 : 9) ให้ความหมายว่าการมีส่วนร่วมคือการที่ประชาชนหรือผู้ปกครองเข้าไปมีส่วนเกี่ยวข้อง (Involvement) ในการให้ความร่วมมือ ให้ความช่วยเหลือ ให้คำแนะนำ แสดงความคิดเห็น รวมทั้งมีส่วนร่วมในการตัดสินใจ หรือดำเนินการเพื่อให้กิจกรรมต่าง ๆ บรรลุตามเป้าหมายไม่ว่าจะเป็นการมีส่วนร่วมในกลุ่มบุคคล หรือโดยปัจเจกบุคคล ทั้งนี้ การมีส่วนร่วมอาจเป็นไปในลักษณะของการเป็นผู้ให้การสนับสนุน และผู้รับบริการในกิจกรรมต่าง ๆ ที่โรงเรียนได้จัดขึ้น

อกิน รพีพัฒน์ (2527 : 320) ให้ความหมายของการมีส่วนร่วมของประชาชน คือ การให้ประชาชนเป็นผู้คิดค้นปัญหา เป็นผู้ที่ทำทุกอย่างซึ่งไม่ใช่การกำหนดจากภายนอก แล้วให้ประชาชนเข้ามามีส่วนร่วมในเรื่องใดเรื่องหนึ่ง หากแต่ว่าทุกอย่างจะต้องเป็นเรื่องที่ประชาชนคิดขึ้นเอง

วันรักษ์ มิ่งมณีนาคิน (2531 : 11-14) ได้กล่าวว่า การมีส่วนร่วมของประชาชนนั้นแตกต่างจากความร่วมมือ กล่าวคือ การร่วมมือต้องมีความรู้สึกเป็นเจ้าของ คนอื่นที่เข้าร่วมนั้น ถือเป็น การให้ความร่วมมือ การมีส่วนร่วมของประชาชนที่แท้จริงจะต้องมีส่วนร่วมในทุกขั้นตอนของ

การพัฒนาจึงหมายถึง การให้ประชาชนเป็นผู้ตัดสินใจในกิจกรรมของโครงการและดำเนินการทุกขั้นตอน ตั้งแต่การวางแผน การดำเนินการ การใช้ประโยชน์ และการประเมินผล

นเรศ สงเคราะห์สุข (2541 : 10) ได้ให้ความหมายของการมีส่วนร่วมว่าเป็นกระบวนการของการพัฒนาตั้งแต่ต้นจนถึงสิ้นสุดกระบวนการ ได้แก่ การวิจัย(ศึกษาชุมชน) การวางแผน การตัดสินใจ การดำเนินการ การบริหารจัดการ การติดตามและประเมินผล ตลอดจนการ จัดสรรประโยชน์ที่เกิดขึ้น

จากความหมายของการมีส่วนร่วมดังกล่าว สรุปได้ว่าการมีส่วนร่วม หมายถึง กระบวนการที่ประชาชนได้เข้าไปเกี่ยวข้องในกิจกรรมใด ๆ ขององค์กรในทุกขั้นตอน ตั้งแต่ ร่วมคิด ร่วมแสดงความคิดเห็น ร่วมกำหนดปัญหาและความต้องการ ร่วมตรวจสอบ ติดตามประเมินผลการดำเนินงาน และร่วมรับผลประโยชน์เพื่อให้เป็นไปตามวัตถุประสงค์และความต้องการของประชาชนในชุมชน

## 1.2 ลักษณะและขั้นตอนของการมีส่วนร่วม

ได้มีนักวิชาการได้กล่าวถึงลักษณะและขั้นตอนของการมีส่วนร่วม ไว้ดังนี้

โคเฮน และอัฟโฮฟฟ์ (ปาริชาติ วลัยเสถียร. ; อ้างอิงจาก Cohen and Uphoff. 1980.

**Participation's Place in Rural Development : Seeking Clarify Through Specificity.** p. 213-218) ได้แบ่งการมีส่วนร่วมออกเป็น 4 แบบ คือ

1. การมีส่วนร่วมในการตัดสินใจ (Decision making) ประกอบไปด้วย 3 ขั้นตอน คือ ริเริ่มตัดสินใจ ดำเนินการตัดสินใจ และตัดสินใจปฏิบัติการ
2. การมีส่วนร่วมในการปฏิบัติการ (Implementation) ประกอบไปด้วย การสนับสนุนด้านทรัพยากร การบริหาร และการประสานความร่วมมือ
3. การมีส่วนร่วมในการรับผลประโยชน์ (Benefits)
4. การมีส่วนร่วมในการประเมินผล (Evaluation)

อกิน รพีพัฒน์ (2527 : 320) ได้แบ่งการมีส่วนร่วมออกได้ 5 ขั้นตอน คือ

1. การมีส่วนร่วมในการค้นหาและจัดลำดับความสำคัญของปัญหา
2. การมีส่วนร่วมในการวิเคราะห์ถึงสาเหตุและที่มาของปัญหา
3. การมีส่วนร่วมในการเลือกวิธีการและวางแผนในการแก้ปัญหา
4. การมีส่วนร่วมในการดำเนินงานตามแผน
5. การมีส่วนร่วมในการประเมินผลวิเคราะห์ปัญหา อุปสรรคและปัจจัยที่มีส่วนทำให้เกิดผลสำเร็จ

ไวท์ (White, 1982 : 18) ได้กล่าวว่าการมีส่วนร่วมประกอบด้วย 3 มิติ คือ มิติที่หนึ่ง การมีส่วนร่วมในการตัดสินใจว่าจะใครควรทำอะไร มิติที่สอง มีส่วนร่วมเสียสละในการพัฒนา ลงมือปฏิบัติการตามที่ได้ตัดสินใจ มิติที่สาม มีส่วนร่วมในการแบ่งปันผลประโยชน์ที่เกิดจากการดำเนินงาน

พัฒนา บุษยรัตพันธ์ (2527 : 3) ได้กล่าวถึงการมีส่วนร่วมของชุมชนในกระบวนการพัฒนาว่าจะต้องมีตั้งแต่การวางแผนโครงการ การเสียสละกำลังแรงงาน วัสดุ กำลังเงิน หรือทรัพยากร ที่มีอยู่ในชุมชนนั้น

โฮ (ปารีชาติ วลัยสถียร, 2543 : 137 – 138 ; อ้างอิงจาก **Strategies and measures to secure People's Participation in Development at the Grassroots Level** . p. 32) ได้ให้ความเห็นว่า การมีส่วนร่วมของประชาชนในการพัฒนา ควรมีเนื้อหา ดังนี้ คือ

1. การเน้นคุณค่าของการวางแผนระดับท้องถิ่น
2. การใช้เทคนิค และทรัพยากรที่จะหาได้ในท้องถิ่น
3. การฝึกอบรมที่เน้นให้ประชาชนสามารถดำเนินการพัฒนาด้วยตนเอง
4. การแก้ไขปัญหาความต้องการพื้นฐานโดยสมาชิกชุมชน
5. การช่วยเหลือซึ่งกันและกันตามประเพณีดั้งเดิม
6. การใช้วัฒนธรรมและการสื่อสารที่สอดคล้องกับการพัฒนา

ไพรัตน์ เตชะรินทร์ (2527 : 6-7) ได้กล่าวถึงลักษณะการมีส่วนร่วมของประชาชนในการพัฒนา ดังนี้

1. ร่วมทำการศึกษา ค้นหาปัญหา และสาเหตุของปัญหาที่เกิดขึ้นในชุมชน รวมไปถึงความต้องการของชุมชน
2. ร่วมคิดหาและสร้างรูปแบบและวิธีการพัฒนาเงื่อนไขและลดปัญหาของชุมชน หรือเพื่อสร้างสรรค์สิ่งใหม่ที่เป็นประโยชน์ต่อชุมชน หรือสนองความต้องการของชุมชน
3. ร่วมวางแผนนโยบาย แผนงาน โครงการ หรือกิจกรรมเพื่อจัดและแก้ปัญหาตลอดจนสนองความต้องการของชุมชน
4. ร่วมการตัดสินใจการใช้ทรัพยากรที่มีจำกัดให้เป็นประโยชน์ต่อส่วนรวม
5. ร่วมจัดหรือปรับปรุงระบบการบริหารงานพัฒนาให้มีประสิทธิภาพและประสิทธิผล
6. ร่วมการลงทุนในกิจกรรม หรือโครงการของชุมชนตามขีดความสามารถของตนเองและหน่วยงาน
7. ร่วมปฏิบัติตามนโยบาย แผนงาน โครงการ และกิจกรรมให้บรรลุเป้าหมาย

8. ร่วมควบคุม ติดตาม ประเมินผลและร่วมบำรุงรักษาโครงการและกิจกรรมที่ได้ทำไว้ ทั้งเอกชนและรัฐบาลให้ใช้ประโยชน์ได้ตลอดไป

องค์การอนามัยโลก (ปาริชาติ วลัยเสถียร. 2543 : 141 ; อ้างอิงจาก WHO/UNICEF.

1978. **Report of International Conference on Primary Health care.** p. 41-49) ได้เสนอ รูปแบบของกระบวนการมีส่วนร่วม 4 ขั้นตอน คือ

1. การวางแผน (Planning) ประชาชนต้องมีส่วนร่วมในการวิเคราะห์ปัญหา จัดลำดับความสำคัญ ตั้งเป้าหมาย กำหนดการใช้ทรัพยากร กำหนดวิธีการติดตาม และประเมินผล และประการสำคัญคือการตัดสินใจ

2. การดำเนินกิจกรรม (Implementation) ประชาชนต้องมีส่วนในการจัดการและบริหาร การใช้ทรัพยากร มีความรับผิดชอบในการจัดสรรควบคุมทางการเงินและการบริหาร

3. การใช้ประโยชน์ (Utilization) ประชาชนต้องมีความสามารถในการนำเอากิจกรรมมาใช้ให้เกิดประโยชน์ ซึ่งเป็นการเพิ่มระดับของการพึ่งตัวเอง และควบคุมทางสังคม

4. การได้รับประโยชน์ (Obtaining benefits) ประชาชนต้องได้รับการแจกจ่าย ผลประโยชน์จากชุมชนในพื้นที่ที่เท่าเทียมกัน ซึ่งจะเป็นผลประโยชน์ส่วนตัวในสังคมหรือ ในรูปของวัตถุก็ได้

แรม (เอกสิทธิ์ สุทธิศาสนกุล. 2545 : 13 ; อ้างอิงจาก Ram. 1979. **People's Participation : Focus on Mobilization of the Rural Poor.** p. 3) ได้จำแนกการมีส่วนร่วมของประชาชนออกเป็น 4 ขั้นตอน คือ

1. การเข้าไปมีส่วนร่วมในการตัดสินใจ
2. การเข้าไปมีส่วนร่วมในการดำเนินโครงการและแผนการ
3. การเข้าไปมีส่วนร่วมในการควบคุมและประเมินโครงการพัฒนา
4. การเข้าไปมีส่วนร่วมในการรับผลประโยชน์ของการพัฒนา

ปรกรณ์ ปริยาภรณ์ (2530 : 64) กล่าวว่า การมีส่วนร่วมของประชาชนมี 4 ลักษณะ คือ

1. เป็นผู้มีบทบาทในการกำหนดว่าอะไรคือความจำเป็นพื้นฐานของชุมชน
2. เป็นผู้ระดมทรัพยากรต่าง ๆ เพื่อสนองความจำเป็นขั้นพื้นฐานนั้น
3. เป็นผู้มีบทบาทในการปรับปรุงวิธีการกระจายสินค้าและบริการให้สูงขึ้น
4. เป็นผู้ได้รับความพึงพอใจและเกิดแรงจูงใจที่จะสร้างกระบวนการพัฒนาอย่างต่อเนื่อง

จากแนวคิดในเรื่องของการมีส่วนร่วมดังกล่าว ผู้วิจัยเห็นว่าแนวคิดของ โคเฮน และอัฟโฮฟฟ์ (Cohen and Uphoff. 1980 : 213-218) ; อคิน รัฟพิณน์ (2527 : 320) ; ไพรัตน์ เตชะรินทร์ (2527 : 6-7) ; องค์การอนามัยโลก (WHO. 1978 : 41-49) และเอกสิทธิ์ สุทธิศาสนกุล. 2545 : 13 เป็น

แนวคิดที่มีความสอดคล้องกับการพัฒนาท้องถิ่นมากที่สุดจึงผสมผสานและจำแนกการมีส่วนร่วมในการศึกษาครั้งนี้ออกเป็น 4 ลักษณะ คือ

1. การมีส่วนร่วมในการวางแผน โดยมีส่วนร่วมในการวางแผนการทำงานของชุมชน เช่น การจัดลำดับความสำคัญของปัญหา การตั้งเป้าหมาย การกำหนดการใช้ทรัพยากร หรือการกำหนดวิธีการดำเนินงาน เป็นต้น
2. การมีส่วนร่วมในการดำเนินการ โดยมีส่วนร่วมในการทำประโยชน์ตามโอกาสและตามกำลังความสามารถของตนโดยร่วมช่วยเหลือด้านวัสดุ อุปกรณ์ ทุนทรัพย์ หรือแรงงาน เป็นต้น
3. การมีส่วนร่วมในการตรวจสอบและติดตามประเมินผล โดยมีส่วนร่วมในการติดตามตรวจสอบและประเมินผลเมื่องานในแต่ละกิจกรรมหรือโครงการเสร็จสิ้นลง
4. การมีส่วนร่วมในการรับประโยชน์ โดยมีส่วนร่วมในการรับผลประโยชน์จากการดำเนินกิจกรรมหรือโครงการต่าง ๆ ในชุมชน เช่น อาชีพเสริม มีรายได้เพิ่มขึ้น ได้รับการยอมรับนับถือหรือชุมชนเข้มแข็ง เป็นต้น

### 1.3 ทฤษฎีการมีส่วนร่วม

ได้มีนักวิชาการได้กล่าวถึงทฤษฎีการมีส่วนร่วม ไว้ดังนี้

1. ทฤษฎีการมีส่วนร่วมทางสังคม เฮย์ (เอกสิทธิ์ สุทธิศาสนกุล. 2545 : 15 ; อ้างอิงจาก Hay. 1951. **Social Participation of individuals in Four Community of the Northeast" in Rural Sociology.** p. 127) ได้กล่าวไว้ว่า ในการมีส่วนร่วมทางสังคมของมนุษย์นั้นมีปัจจัยที่เกี่ยวข้องคือ สถานภาพทางสังคม สถานภาพทางเศรษฐกิจ สถานภาพทางอาชีพและที่อยู่อาศัย โดยบุคคลที่มีสถานภาพทางสังคม และเศรษฐกิจต่ำจะเข้าร่วมในกิจกรรมต่าง ๆ ของชุมชนน้อยกว่าบุคคลที่สถานภาพทางสังคม และเศรษฐกิจสูง

2. ทฤษฎีเกี่ยวกับการกระทำต่อชุมชน (Community action) ลักษณะของการกระทำต่อชุมชน คือ Initiated community action มุ่งในการแก้ไขปัญหาอย่างใดอย่างหนึ่งของชุมชน หรือมุ่งไปสู่เป้าหมายที่แน่นอนของชุมชน ผู้ดำเนินในกิจกรรมนี้จะเป็นผู้ดำเนินงานด้วยความสมัครใจ และโดยเฉพาะอย่างยิ่งผู้เข้าร่วมงานแต่ละบุคคล จะต้องแสดงบทบาทเป็นสมาชิกชุมชน กิจกรรมนี้จะต้องอยู่บนพื้นฐานของประชาธิปไตยและไม่อยู่ภายใต้อิทธิพลของกลุ่มผู้สนใจ (Interest group) และเปิดโอกาสให้สมาชิกของชุมชนทุกคน ได้มีส่วนร่วมใน กิจกรรม เช่น ให้สมาชิกได้ช่วยกันจัดตั้งวัตถุประสงค์ของโครงการ ช่วยวางแผน และดำเนินงานตามแผนจนกระทั่งสำเร็จ (ณรงค์ ศรีสวัสดิ์. 2526 : 24)

ขั้นตอนต่าง ๆ ของแบบแผนของการกระทำต่อชุมชน คือ กรีน และ เมโย (เอกสิทธิ์ สุทธิศาสนกุล. 2545 : 16 ; อ้างอิงจาก Green and Mayo. 1953. **State and Local Government in The United State.** p. 25)

ขั้นที่ 1 เริ่มด้วยกลุ่มคนอย่างน้อย 2-3 คน รู้สึกถึงปัญหาอย่างหนึ่งของชุมชนและแสดงความสนใจที่จะทำงานร่วมกันเพื่อแก้ไขปัญหา นั่นซึ่งความสนใจนี้อาจเกิดจากการปรึกษาและถกเถียงกันระหว่างเพื่อนบ้าน หรือระหว่างผู้นำอาสาสมัครต่าง ๆ

ขั้นที่ 2 เกิดขึ้นโดยบุคคลที่รู้สึกถึงปัญหาได้ร่วมกันจัดตั้งกลุ่ม ซึ่งมักจะเป็นบุคคลชุดเดียวกับขั้นที่ 1 กลุ่มบุคคลเหล่านี้จะต้องระบุเป้าหมายหรือวัตถุประสงค์ของโครงการให้เด่นชัดและจัดวางแผนการดำเนินงานเพื่อมุ่งไปสู่เป้าหมายที่วางไว้

ขั้นที่ 3 จะมีกลุ่มบุคคลที่สำคัญอยู่ 4 คณะที่ผู้เริ่มจัดตั้งจะต้องคำนึงถึง คือ 1) กลุ่มผู้เห็นด้วยและสนับสนุนให้มีผู้ดำเนินงานในขั้นที่ 2 2) กลุ่มผู้สนับสนุนด้านค่าใช้จ่ายต่าง ๆ ในการดำเนินงาน 3) กลุ่มบุคคลที่รู้สึกเป็นกลาง และ 4) กลุ่มบุคคลที่อาจไม่เห็นด้วยกับการดำเนินงาน

ขั้นที่ 4 กลุ่มผู้ดำเนินงาน จะต้องพยายามให้สมาชิกส่วนใหญ่ของชุมชนเข้าร่วมในโครงการด้วย สมาชิกผู้เข้าร่วมโครงการนั้นควรจะมีบุคคลที่ไม่เคยร่วมในการดำเนินงานตามโครงการมาก่อนด้วย ซึ่งจะช่วยให้ได้รับความสนับสนุนอย่างกว้างขวางจากสมาชิกของชุมชน

ขั้นที่ 5 ระบบของการดำเนินงานตามโครงการอาจจะสลายตัวและผู้ดำเนินงานอาจจะเลิกติดต่อกันในที่สุด หรือบางโครงการผู้ดำเนินงานอาจมีความประทับใจและมีความสุขในผลสำเร็จของการดำเนินงานตามโครงการ จึงมีความต้องการที่จะดำเนินงานต่อไป

กล่าวโดยสรุปได้ว่า ทฤษฎีการมีส่วนร่วมของคนในชุมชนนั้นมีปัจจัยหลายประการที่เข้ามามีอิทธิพล และเกี่ยวข้อง เช่น สถานภาพทางสังคม สถานภาพทางเศรษฐกิจ ทั้งนี้โดยมีพื้นฐานอยู่บนความเสมอภาคทางการเมือง และทางสังคมในระบอบประชาธิปไตย ทั้งนี้เพื่อแก้ปัญหา/พัฒนาให้สอดคล้องกับความต้องการของชุมชน

#### 1.4 มาตรฐานระดับของการมีส่วนร่วม

แนวคิดในการวัดระดับของการมีส่วนร่วม พิจารณาจากสิ่งต่อไปนี้

คาสเปอร์สัน และบริทท์แบร์ท (Kasperson and Breitbart, 1974 : 3-4) ได้เสนอมาตรฐานระดับการมีส่วนร่วม สรุปได้ 3 ประการ คือ

1. พิจารณาจากการกระทำของแต่ละบุคคลมิใช่การกระทำโดยกลุ่มซึ่งอาจจะทำให้การวิเคราะห์หรือได้รับข้อมูลที่ถูกต้องเพราะการแสดงออกของแต่ละบุคคลในการมีส่วนร่วมนั้นจะเห็นได้ถึงค่านิยม การรับรู้ และพฤติกรรมของแต่ละบุคคล กล่าวคือ กริยาที่ถือว่าเป็นส่วนร่วมก็คือกริยาที่มีการแสดงต่อผลของการกระทำนั้น โดยตรงของแต่ละบุคคล

2. พิจารณาจากความถี่หรือความหนาแน่นของการกระทำ ซึ่งแสดงออกโดยการร่วมกระทำบ่อยครั้ง มีระยะเวลาของการกระทำกิจกรรมที่ยาวนานหรือมีความผูกพันและมีแรงจูงใจในการกระทำ

3. พิจารณาจากคุณภาพของการเข้าร่วม ซึ่งพิจารณาจากผลและผลกระทบของการกระทำ เช่น ความรับผิดชอบ การตัดสินใจ การเปิดกว้างยอมรับความสามารถ ความคิดเห็นของผู้อื่นและการประเมินผล

ชาปิน (Chapin. 1977 : 317) ได้เสนอมาตรวัดระดับการมีส่วนร่วมของประชาชนทางสังคม โดยกำหนดระดับความสำคัญของการมีส่วนร่วมกิจกรรมของสมาชิกในองค์กรชุมชน ดังนี้

1. มีความสนใจและเข้าร่วมประชุม ได้แก่ การให้ความสนใจ ติดตามข่าวสารต่าง ๆ ของส่วนรวมและการเข้าร่วมประชุม เสนอแนะต่างๆในที่ประชุมกิจกรรมส่วนรวม
2. การให้การสนับสนุนช่วยเหลือ ได้แก่ การอุทิศเงิน เวลา ให้แก่ส่วนรวม
3. การเข้าเป็นสมาชิกและกรรมการ ได้แก่ การอุทิศแรงงานในการทำกิจกรรมของส่วนรวม โดยการสมัครเป็นสมาชิกหรือเป็นกรรมการของชุมชน
4. การเป็นเจ้าของที่ผู้ปฏิบัติการ ได้แก่ การยอมรับใช้ในการทำกิจกรรมต่าง ๆ ตามที่ได้รับมอบหมายจากผู้ที่มีอำนาจสั่งการ

สรุปได้ว่า ระดับการมีส่วนร่วม คือการกระทำของแต่ละบุคคล ซึ่งพิจารณาความถี่ของการกระทำ ระยะเวลาของการทำกิจกรรม คุณภาพในการทำกิจกรรม การให้สนับสนุนช่วยเหลือ การเข้าเป็นสมาชิกและกรรมการ ความสนใจต่อข่าวสาร หรือความรู้ความเข้าใจในเรื่องที่เกี่ยวข้อง

## 2. แนวคิดเกี่ยวกับการจัดระเบียบบริหารราชการแผ่นดิน

รัฐธรรมนูญแห่งราชอาณาจักรไทย พ.ศ. 2540 ได้วางกรอบการบริหารราชการแผ่นดินเป็นไปตามพระราชบัญญัติระเบียบบริหารราชการแผ่นดิน พ.ศ. 2534 ซึ่งประกอบด้วย การบริหารราชการส่วนกลาง ส่วนภูมิภาค และส่วนท้องถิ่น

1. การจัดระเบียบการบริหารราชการส่วนกลางตามหลักการรวมอำนาจ (Centralization) เพื่อรวมอำนาจสูงสุดไว้ส่วนกลาง กำหนดให้มีกระทรวง ทบวง กรมต่าง ๆ โดยมีนายกรัฐมนตรีและรัฐมนตรีประจำกระทรวงต่าง ๆ ร่วมเป็นคณะรัฐมนตรีรับผิดชอบการบริหารราชการแผ่นดิน มีปลัดกระทรวงและอธิบดี เป็นหัวหน้าราชการประจำกระทรวง ทบวงและกรม ทำหน้าที่นำนโยบายจากรัฐมนตรีหรือนโยบายของรัฐบาลไปปฏิบัติ ภายใต้การควบคุมของสภาผู้แทนราษฎร ซึ่งมาจากการเลือกตั้งของประชาชน

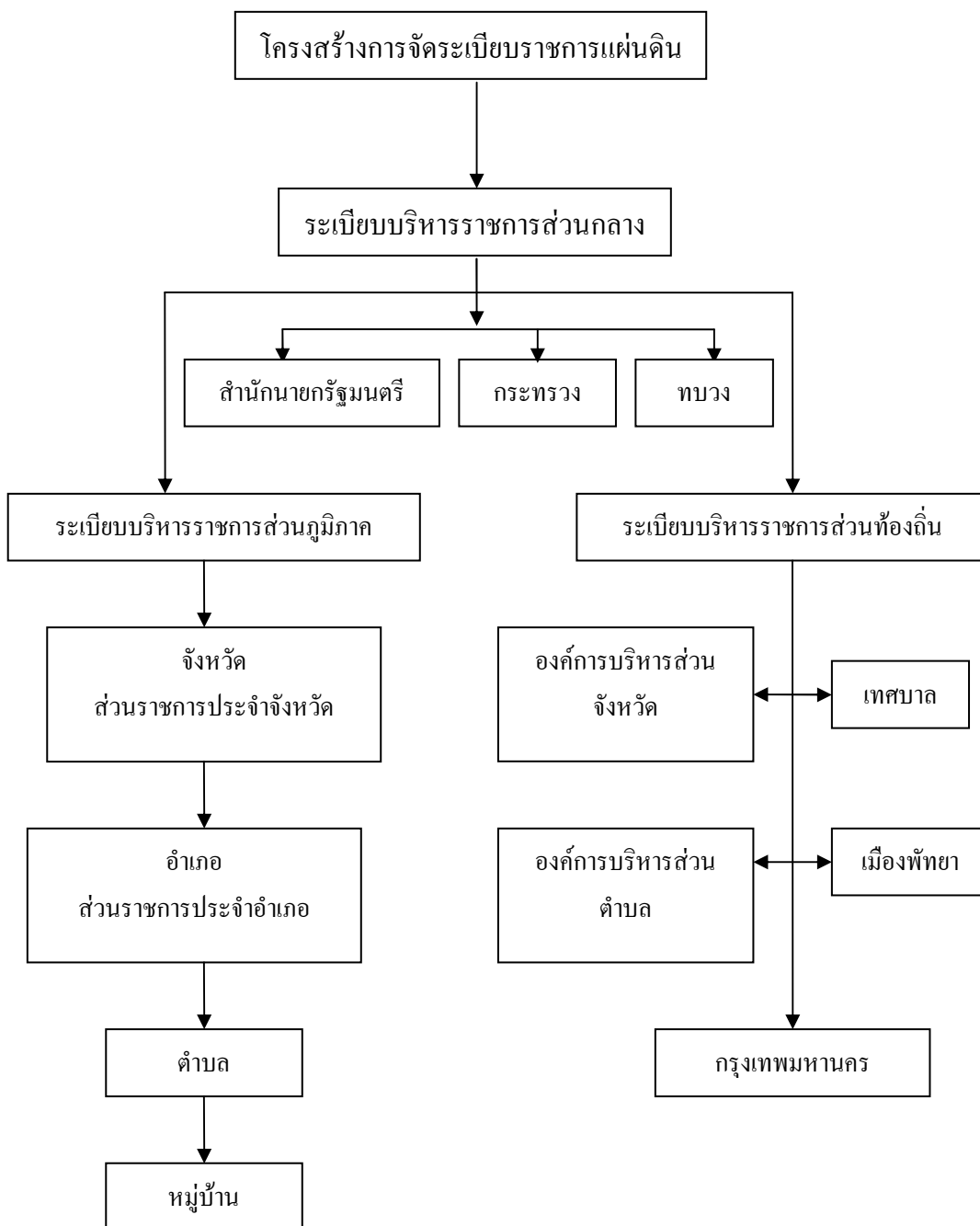


2. การจัดระเบียบการบริหารราชการส่วนภูมิภาค ตามหลักการแบ่งอำนาจ (Deconcentration) พระราชบัญญัติระเบียบบริหารราชการแผ่นดิน พ.ศ. 2534 กำหนดให้การจัดระเบียบบริหารราชการส่วนภูมิภาคประกอบไปด้วยจังหวัด กิ่งอำเภอ อำเภอ ตำบลและหมู่บ้านมีผู้ว่าราชการจังหวัด รับนโยบายและคำสั่งจากนายกรัฐมนตรีในฐานะหัวหน้ารัฐบาล คณะรัฐมนตรีกระทรวง ทบวง กรม มาปฏิบัติ มีข้าราชการประจำจังหวัดเป็นผู้ช่วยในการทำงาน โดยผู้ว่าราชการจังหวัดทำหน้าที่เป็นตัวแทนรัฐบาล ซึ่งรับมอบอำนาจจากส่วนกลางมาปฏิบัติในเขตจังหวัดนั้น ๆ และเป็นหัวหน้าบังคับบัญชาข้าราชการฝ่ายบริหารซึ่งปฏิบัติหน้าที่ในราชการ ส่วนภูมิภาคในเขตจังหวัด

3. การจัดระเบียบบริหารราชการส่วนท้องถิ่นตามหลักการกระจายอำนาจ (Decentralization) เพื่อให้ประชาชนในท้องถิ่นมีอำนาจในการบริหารการปกครองตนเอง มีส่วนร่วมในการตัดสินใจแก้ปัญหาท้องถิ่นของตน รวมทั้งพัฒนาท้องถิ่นตามอำนาจหน้าที่ที่ได้รับมอบ แต่ยังคงอยู่ภายใต้การกำกับดูแลของรัฐบาล ปัจจุบันมีการจัดหน่วยบริหารราชการส่วนท้องถิ่น 4 รูปแบบ แบ่งเป็นรูปแบบทั่วไป ได้แก่ องค์การบริหารส่วนจังหวัด องค์การบริหารส่วนตำบล เทศบาล (สุขาภิบาล ยุบเลิกตามพระราชบัญญัติโอนสุขาภิบาลเป็นเทศบาล พ.ศ. 2542) และรูปแบบพิเศษ ได้แก่ กรุงเทพมหานคร และเมืองพัทยา ซึ่งมีกฎหมายเฉพาะ กำหนดวิธีการบริหารของตนเองในลักษณะที่แตกต่างกันออกไป

สรุปได้ว่า ประเทศไทยใช้หลักการบริหารราชการตามพระราชบัญญัติระเบียบบริหารราชการแผ่นดิน พ.ศ. 2534 โดยแบ่งเป็นการบริหารราชการส่วนกลางตามหลักการรวมอำนาจ การบริหารราชการส่วนภูมิภาคตามหลักการแบ่งอำนาจ และการบริหารราชการส่วนท้องถิ่นตามหลักการกระจายอำนาจ

การบริหารราชการแผ่นดิน พ.ศ. 2534 แสดงให้เห็นดังภาพประกอบ 2



## ภาพประกอบ 2 โครงสร้างการจัดระเบียบราชการแผ่นดิน

ที่มา : โกวิทช์ พวงงาม. 2544 : 82

### 3. แนวคิดเกี่ยวกับการปกครองส่วนท้องถิ่น

#### 3.1 ความหมายของการปกครองส่วนท้องถิ่น

ได้มีผู้ให้ความหมายหรือนิยามไว้มากมาย ดังนี้

ร็อบสัน (โกวิทช์ พวงงาม. 2544 : 21 ; อ้างอิงจาก Robson. 1953. **Local Government in Encyclopedia of Social Sciences.** p. 574) นิยามว่า การปกครองท้องถิ่น หมายถึง หน่วยการปกครองซึ่งรัฐได้จัดตั้งขึ้นและให้มีอำนาจปกครองตนเอง (Autonomy) มีสิทธิตามกฎหมาย (Legal rights) และต้องมีองค์กรที่จำเป็นในการปกครอง (Necessary organization) เพื่อปฏิบัติหน้าที่ให้สัมฤทธิ์ผลของ การปกครองท้องถิ่นนั้น ๆ

คลาร์ก (Clark. 1957 : 87-89) นิยามว่า การปกครองท้องถิ่น หมายถึง หน่วยงานที่มีหน้าที่รับผิดชอบเกี่ยวข้องกับการให้บริการประชาชนในเขตพื้นที่หนึ่ง พื้นที่ใด โดยเฉพาะและหน่วยการปกครองดังกล่าวนี้จัดตั้งและจะอยู่ในความดูแลของรัฐบาลกลาง

วิลเลียม (William. 1959 : 101-103) นิยามว่า การปกครองท้องถิ่น หมายถึง องค์กรที่มีอาณาเขตแน่นอน มีประชากรตามหลักที่กำหนดไว้ มีอำนาจปกครองตนเอง มีการบริหารการคลังของตนเอง และมีสภาท้องถิ่นที่มีสมาชิกได้รับการเลือกตั้งจากประชาชน

เดเนียล (Daniel. 1967 : 101-103) นิยามว่า การปกครองท้องถิ่น หมายถึง การปกครองที่รัฐบาลกลางใช้อำนาจหรือกระจายอำนาจไปให้หน่วยการปกครองท้องถิ่น เพื่อเปิดโอกาสให้ประชาชนในท้องถิ่นได้มีอำนาจในการปกครองร่วมกันทั้งหมด หรือเพียงบางส่วนในการบริหารงานท้องถิ่น ตามหลักการที่ว่าถ้าอำนาจการปกครองมาจากประชาชนในท้องถิ่นแล้ว รัฐบาลท้องถิ่นก็ย่อมเป็นรัฐบาลของประชาชนและเพื่อประชาชน ดังนั้นการบริหารการปกครองท้องถิ่นจึงจำเป็นต้องมีองค์กรของตนเอง อันเกิดจากการกระจายอำนาจของรัฐบาลกลาง โดยให้องค์กรอันมิได้เป็นส่วนหนึ่งของรัฐบาลกลางมีอำนาจตัดสินใจและบริหารงานภายในท้องถิ่นในเขตอำนาจของตน

แฮร์ริส (โกวิทช์ พวงงาม. 2544 : 20 ; อ้างอิงจาก Harris. 1984. **Comparative Local Government.** p. 574) นิยามว่า การปกครองท้องถิ่น หมายถึง การปกครองซึ่งหน่วยการปกครองท้องถิ่นได้มีการเลือกตั้งโดยอิสระ เพื่อเลือกผู้ที่มีหน้าที่บริหารการปกครองส่วนท้องถิ่น มีอำนาจ

อิสระพร้อมทั้งความรับผิดชอบซึ่งตนสามารถที่จะใช้ได้โดยปราศจากการควบคุมของหน่วยงานบริหารราชการส่วนกลางหรือภูมิภาค แต่ทั้งนี้หน่วยงานปกครองท้องถิ่นยังต้องอยู่ภายใต้บทบังคับว่าด้วย อำนาจสูงสุดของประเทศ มิได้กลายเป็นรัฐอิสระ

อุทัย หิรัญโต (2523 : 2) นิยามว่า การปกครองส่วนท้องถิ่น คือ การปกครองที่รัฐบาลมอบอำนาจให้ประชาชนในท้องถิ่นใดท้องถิ่นหนึ่งจัดการปกครองและดำเนินกิจกรรมบางอย่าง โดยดำเนินการกันเองเพื่อบำบัดความต้องการของตน การบริหารงานของท้องถิ่นมีการจัดการเป็นองค์กรมีเจ้าหน้าที่ซึ่งประชาชนเลือกขึ้นมาทั้งหมดหรือบางส่วน ทั้งนี้มีความเป็นอิสระในการบริหารงาน แต่รัฐบาลต้องควบคุมด้วยวิธีการต่าง ๆ ตามความเหมาะสม จะปราศจากการควบคุมของรัฐหาได้ไม่ เพราะการปกครองส่วนท้องถิ่นเป็นสิ่งที่รัฐทำให้เกิดขึ้น

ประทาน คงฤทธิศึกษาการ (2524 : 15) นิยามว่า การปกครองท้องถิ่นเป็นระบบการปกครองที่เป็นผลสืบเนื่องมาจากการกระจายอำนาจทางการปกครองของรัฐ และโดยนัยนี้ จะเกิดองค์กรทำหน้าที่ปกครองท้องถิ่นโดยคนในท้องถิ่นนั้น ๆ องค์กรนี้จะถูกจัดตั้งและ ถูกควบคุมโดยรัฐบาล แต่มีอำนาจในการกำหนดนโยบายและควบคุมให้มีการปฏิบัติให้เป็นไปตามนโยบายของตนเอง

วิศิษฐ์ ทวีเศรษฐ์ (2530 : 343) ได้สรุปความหมาย ลักษณะและหลักการสำคัญของการปกครองส่วนท้องถิ่นทั่วไปไว้ว่า การปกครองส่วนท้องถิ่นเป็นการจัดระเบียบการปกครองตามหลักการกระจายอำนาจ โดยรัฐหรือรัฐบาลกลาง มอบอำนาจให้ประชาชนในท้องถิ่นไปดำเนินการปกครองตนเองและจัดตั้งบริการสาธารณะบางอย่างเพื่อสนองความต้องการของประชาชนในท้องถิ่น ทำให้เกิดสภาพการปกครองตนเองหรือการปกครองตนเองในท้องถิ่น

จากนิยามข้างต้นสามารถสรุปเป็นหลักการปกครองท้องถิ่นได้ดังนี้

1. การปกครองของชุมชนหนึ่ง ซึ่งชุมชนเหล่านั้นอาจมีความแตกต่างกันในด้านความเจริญ จำนวนประชากรหรือขนาดของพื้นที่ เช่น หน่วยงานปกครองส่วนท้องถิ่นของไทยจัดเป็นองค์การบริหารส่วนจังหวัด องค์การบริหารส่วนตำบล เทศบาล เมืองพัทยา และกรุงเทพมหานคร ตามสาเหตุดังกล่าว

2. หน่วยงานปกครองท้องถิ่นจะต้องมีอำนาจ ในการปฏิบัติหน้าที่ตามความเหมาะสม กล่าวคือ อำนาจของหน่วยงานปกครองท้องถิ่นจะต้องมีขอบเขตพอสมควร เพื่อให้เกิดประโยชน์ต่อการปฏิบัติหน้าที่ของหน่วยงานปกครองท้องถิ่นอย่างแท้จริง หากมีอำนาจมากเกินไปไม่มีขอบเขต หน่วยงานปกครองท้องถิ่นนั้นจะกลายเป็นรัฐอธิปไตยเอง เป็นผลเสียต่อความมั่นคงของรัฐบาล อำนาจของท้องถิ่นนั้นมีขอบเขตที่แตกต่างกันออกไปตามลักษณะความเจริญและความสามารถของประชาชนในท้องถิ่นนั้นเป็นสำคัญ รวมทั้งนโยบายของรัฐบาลในการพิจารณาการกระจายอำนาจให้หน่วยงานปกครองท้องถิ่นระดับใดจึงจะเหมาะสม

3. หน่วยการปกครองท้องถิ่นจะต้องมีสิทธิตามกฎหมาย ที่จะดำเนินการปกครองตนเอง สิทธิตามกฎหมายแบ่งออกได้เป็น 2 ประเภท คือ

3.1 หน่วยการปกครองท้องถิ่นมีสิทธิที่จะตรากฎหมายหรือระเบียบข้อบังคับต่าง ๆ ขององค์การปกครองส่วนท้องถิ่น เพื่อประโยชน์ในการบริหารตามหน้าที่และเพื่อใช้บังคับประชาชน ในท้องถิ่นนั้น ๆ เช่น เทศบัญญัติ ข้อบังคับตำบล เป็นต้น

3.2 สิทธิที่เป็นหลักในการดำเนินการบริหารท้องถิ่น คือ อำนาจในการกำหนด งบประมาณเพื่อบริหารกิจกรรมตามอำนาจหน้าที่ของหน่วยการปกครองท้องถิ่นนั้น ๆ

4. มีองค์กรที่จำเป็นในการบริหารและปกครองตนเอง องค์กรที่จำเป็นของท้องถิ่น จัดแบ่งเป็นสองฝ่าย คือ องค์กรฝ่ายบริหารและองค์กรฝ่ายนิติบัญญัติ เช่น การปกครองท้องถิ่น แบบเทศบาล จะมีคณะเทศมนตรีเป็นฝ่ายบริหารและสภาเทศมนตรีเป็นฝ่ายนิติบัญญัติหรือในแบบ มหานคร คือ กรุงเทพมหานคร มีผู้ว่าราชการกรุงเทพมหานครเป็นฝ่ายบริหาร สภา กรุงเทพมหานครเป็นฝ่ายนิติบัญญัติ เป็นต้น

5. ประชาชนในท้องถิ่นมีส่วนร่วมในการปกครองท้องถิ่น จากแนวคิดที่ว่าประชาชน ในท้องถิ่นเท่านั้นที่จะรู้ปัญหา และวิธีการแก้ไขของตนเองอย่างแท้จริง หน่วยการปกครองท้องถิ่น จึงจำเป็นต้องมีคนในท้องถิ่นมาบริหารงาน เพื่อให้สมเจตนารมณ์และความต้องการของชุมชน และ อยู่ภายใต้การควบคุมของประชาชนในท้องถิ่น นอกจากนี้ยังเป็นการฝึกให้ประชาชนในท้องถิ่นเข้าใจ ระบบและกลไกของประชาธิปไตยอย่างแท้จริงอีกด้วย

### 3.2 วัตถุประสงค์ของการปกครองส่วนท้องถิ่น

วัตถุประสงค์ของการปกครองส่วนท้องถิ่น สามารถสรุปได้ดังนี้ (โกวิท พวงงาม.

2544 : 24 - 25)

1. ช่วยแบ่งเบาภาระของรัฐบาล ทั้งด้านการเงิน ด้วบุคคล ตลอดจนเวลาที่ใช้ในการ ดำเนินงาน
2. เพื่อสนองต่อความต้องการของประชาชนในท้องถิ่นอย่างแท้จริง
3. เพื่อให้หน่วยการปกครองส่วนท้องถิ่นเป็นสถาบันที่ให้การศึกษารองรับ ระบอบประชาธิปไตยแก่ประชาชน

### 3.3 ความสำคัญของการปกครองส่วนท้องถิ่น

การปกครองส่วนท้องถิ่นนั้น มีความสำคัญดังนี้ คือ (โกวิท พวงงาม. 2544 : 25)

1. การปกครองส่วนท้องถิ่นถือเป็นรากฐานของการปกครองระบอบประชาธิปไตย เพราะเป็นสถาบันฝึกสอนการเมืองการปกครองให้แก่ประชาชน ทำให้เกิดความคุ้นเคยในการใช้ สิทธิ และหน้าที่พลเมือง อันจะนำมาสู่ความศรัทธาในระบอบประชาธิปไตย

2. การปกครองส่วนท้องถิ่นเป็นการแบ่งเบาระบบราชการของรัฐบาล
3. การปกครองส่วนท้องถิ่นจะทำให้ประชาชนรู้จักการปกครองตนเอง เพราะเปิดโอกาสให้ประชาชนเข้าไปมีส่วนร่วมทางการเมือง ซึ่งจะทำให้ประชาชนเกิดความสำนึกในความสำคัญของตนเองต่อท้องถิ่น ประชาชนจะมีส่วนร่วมรับรู้ถึงอุปสรรค ปัญหาและช่วยกันแก้ไขปัญหาของท้องถิ่นของตนเอง
4. การปกครองส่วนท้องถิ่นสามารถตอบสนองความต้องการของท้องถิ่นตรงเป้าหมาย และมีประสิทธิภาพ
5. การปกครองส่วนท้องถิ่นจะเป็นแหล่งสร้างผู้นำทางการเมือง การบริหารของประเทศในอนาคต
6. การปกครองส่วนท้องถิ่นสอดคล้องกับแนวคิดในการพัฒนาชนบทแบบพึ่งตนเอง

### 3.4 องค์ประกอบของการปกครองส่วนท้องถิ่น

ระบบการปกครองท้องถิ่น ประกอบด้วยองค์ประกอบ 8 ประการ คือ (อุทัย หิรัญโต. 2523 : 22)

1. สถานะตามกฎหมาย (Legal status) หมายความว่า หากประเทศใดกำหนดเรื่องการปกครองส่วนท้องถิ่นไว้ในรัฐธรรมนูญของประเทศ การปกครองท้องถิ่นในประเทศนั้นจะมีความเข้มแข็งกว่าการปกครองท้องถิ่นที่จัดตั้งโดยกฎหมายอื่น เพราะข้อความที่กำหนดไว้ในรัฐธรรมนูญนั้นเป็นการแสดงให้เห็นว่า ประเทศนั้นมีนโยบายที่จะกระจายอำนาจอย่างแท้จริง
2. พื้นที่และระดับ (Area and level) ปัจจัยที่มีความสำคัญต่อการกำหนดพื้นที่และระดับของหน่วยการปกครองท้องถิ่นมีหลายประการ เช่น ปัจจัยทางภูมิศาสตร์ ประวัติศาสตร์ เชื้อชาติ และความสำนึกในการปกครองตนเองของประชาชน จึงได้มีกฎเกณฑ์ที่จะกำหนดพื้นที่และระดับของหน่วยการปกครองท้องถิ่นออกเป็น 2 ระดับ คือ หน่วยการปกครองท้องถิ่นขนาดเล็กและขนาดใหญ่ สำหรับขนาดของพื้นที่จากการศึกษาขององค์การสหประชาชาติ โดยองค์การอาหารและเกษตรแห่งสหประชาชาติ (FAO) องค์การศึกษาวิทยาศาสตร์และวัฒนธรรม (UNESCO) องค์การอนามัยโลก (WHO) และสำนักกิจการสังคม (Bureau of social affair) ได้ให้ความเห็นว่าหน่วยการปกครองท้องถิ่นที่สามารถให้บริการงานอย่างมีประสิทธิภาพได้ ควรมีประชากรประมาณ 50,000 คน แต่ก็ยังมีปัจจัยอื่นที่ต้องพิจารณาด้วย เช่น ประสิทธิภาพในการบริหารรายได้และบุคลากร เป็นต้น
3. การกระจายอำนาจหน้าที่ การที่จะกำหนดให้ท้องถิ่นมีอำนาจหน้าที่ที่มากน้อยเพียงใดขึ้นอยู่กับนโยบายทางการเมืองการปกครองของรัฐบาลเป็นสำคัญ

4. องค์การนิติบุคคล จัดตั้งขึ้นโดยผลแห่งกฎหมายแยกจากรัฐบาลกลางหรือรัฐบาลแห่งชาติ มีขอบเขตการปกครองที่แน่นอน มีอำนาจในการกำหนดนโยบาย ออกกฎ ข้อบังคับควบคุมให้มีการปฏิบัติตามนโยบายนั้น ๆ

5. การเลือกตั้ง สมาชิกองค์การหรือคณะผู้บริหารจะต้องได้รับเลือกตั้งจากประชาชนในท้องถิ่นนั้น ๆ ทั้งหมดหรือบางส่วน เพื่อแสดงถึงการเข้ามีส่วนร่วมทางการเมืองการปกครองของประชาชนโดยเลือกผู้บริหารท้องถิ่นของตนเอง

6. อิสระในการปกครองส่วนท้องถิ่น สามารถใช้ดุลยพินิจของตนเองในการปฏิบัติกิจการภายในขอบเขตของกฎหมายโดยไม่ต้องขออนุมัติจากรัฐบาลกลางและไม่อยู่ในสายการบังคับบัญชาของหน่วยงานราชการ

7. งบประมาณของตนเอง มีอำนาจในการจัดเก็บรายได้ การจัดเก็บภาษีตามขอบเขตที่กฎหมายให้อำนาจในการจัดเก็บ เพื่อให้ท้องถิ่นมีรายได้เพียงพอที่จะทำนุบำรุงท้องถิ่นให้เจริญก้าวหน้าต่อไป

8. การควบคุมดูแลของรัฐ เมื่อได้รับการจัดตั้งขึ้นแล้วยังคงอยู่ในกำกับดูแลจากรัฐ เพื่อประโยชน์และความมั่นคงของรัฐและประชาชนโดยรวม โดยการมีอิสระในการดำเนินงานของหน่วยงานการปกครองท้องถิ่นนั้น ทั้งนี้มิได้หมายความว่าไม่มีอิสระเต็มที่ทีเดียว คงหมายถึงเฉพาะอิสระในการดำเนินการเท่านั้น เพราะมีฉะนั้นแล้วท้องถิ่นจะกลายเป็นรัฐอธิปไตยไป

สรุปได้ว่า การปกครองส่วนท้องถิ่นกำหนดขึ้นบนพื้นฐานการกระจายอำนาจ และอุดมการณ์ประชาธิปไตย ซึ่งมุ่งเปิดโอกาสและสนับสนุนให้ประชาชนเข้ามีส่วนร่วมในกระบวนการทาง การเมืองและกิจกรรมการปกครองตัวเอง จะเห็นได้จากลักษณะสำคัญของการปกครองส่วนท้องถิ่นที่เน้นอำนาจอิสระในการปกครองตนเอง มีการเลือกตั้ง มีองค์กรหรือสถาบันที่จำเป็นในการปกครองตนเองและที่สำคัญก็คือ ประชาชนในท้องถิ่นจะต้องมีส่วนร่วมในการปกครองตนเองอย่างกว้างขวาง

#### 4. แนวคิดเกี่ยวกับการกระจายอำนาจ

##### 4.1 ความหมายของการกระจายอำนาจ

ธเนศวร์ เจริญเมือง (2535 : 60-61) ได้เขียนบทความเรื่องการกระจายอำนาจสู่ท้องถิ่น โดยมีแนวความคิดหรือทัศนคติต่อการกระจายอำนาจ ดังนี้

การกระจายอำนาจ (Decentralization) หมายถึง ระบบการบริหารราชการประเทศที่เปิดโอกาสให้ท้องถิ่นต่าง ๆ มีอำนาจในการจัดการดูแลกิจการหลาย ๆ ด้านของตนเอง ไม่ใช่ปล่อยให้รัฐบาลกลางรวมศูนย์อำนาจในการจัดกิจการแทบทุกอย่างของท้องถิ่น กิจการที่ท้องถิ่นมี

สิทธิจัดการดูแลมักจะ ได้แก่ ระบบสาธารณสุข ปลอดภัย การศึกษาและศิลปวัฒนธรรม และดูแลชีวิตทรัพย์สินและการดูแลรักษาสิ่งแวดล้อม ส่วนกิจการใหญ่ ๆ 2 อย่างที่รัฐบาลกลางควบคุมไว้เด็ดขาดก็คือ การทหารและการต่างประเทศ

ขอบเขตการดูแลกิจการในท้องถิ่นแต่ละประเทศต่างกันไปในรายละเอียดตามลักษณะเฉพาะของแต่ละประเทศ แต่ส่วนที่เหมือนกันและมีความสำคัญยิ่งก็คือ รัฐบาลกลางมิได้รวมศูนย์อำนาจการดูแลจัดการแทบทุกอย่างไว้ที่ตนเอง แต่ปล่อยให้ท้องถิ่นมีบทบาทและอำนาจในการกำหนดลักษณะต่าง ๆ ในท้องถิ่นของตนเอง การจัดการบริหารประเทศลักษณะนี้นับว่าเป็นสิ่งที่มีเหตุผล ทั้งนี้เพราะประเทศหนึ่ง ๆ มีชุมชนมากมายรวมกัน มีอาณาบริเวณกว้างใหญ่ มีประชากรจำนวนมากและแต่ละชุมชนก็มีปัญหาต่าง ๆ มากมายแตกต่างกัน ยากที่คนในท้องถิ่นอื่นจะเข้าใจอย่างลึกซึ้ง และสามารถจัดเวลาไปดูแลและแก้ไขกิจการทุกอย่างได้อย่างมีประสิทธิภาพ

การเปิดโอกาสให้แต่ละท้องถิ่นดูแลจัดการปัญหาระดับท้องถิ่นจึงมีคุณประโยชน์สำคัญอย่างน้อย 5 ด้าน คือ

1. แบ่งเบาภาระของรัฐบาลกลาง
2. ทำให้ปัญหาในแต่ละท้องถิ่นได้รับการแก้ไขปรับปรุงได้อย่างมีประสิทธิภาพ และเป็นไปตามความต้องการของคนในท้องถิ่นนั้น ๆ
3. ส่งเสริมให้คนในแต่ละท้องถิ่นได้แสดงความสามารถพัฒนาบทบาทตนเองในการดูแลรับผิดชอบท้องถิ่นของตน
4. เป็นพื้นฐานสำคัญของคนในท้องถิ่นในการก้าวขึ้นไปดูแลแก้ไขปัญหาระดับชาติ
5. เสริมสร้างความมั่นคงและเข้มแข็งให้แก่ชุมชนและทั้งประเทศ เนื่องจากปัญหาต่าง ๆ ได้รับการแก้ไข สังคมมีความมั่นคงและเจริญก้าวหน้า ประชาชนมีคุณภาพและมีบทบาทในการจัดการดูแลสังคมของตนเอง

ประยูร กาญจนดุล (2535 : 171) กล่าวว่า หลักการกระจายอำนาจเป็นวิธีการที่รัฐมอบอำนาจการปกครองบางส่วนให้แก่องค์กรอื่น ๆ เพื่อจัดทำบริการสาธารณะ โดยมีความเป็นอิสระตามสมควรไม่ต้องขึ้นอยู่กับความบังคับบัญชาของราชการส่วนกลาง กล่าวอีกนัยหนึ่งก็คือ รัฐมอบอำนาจหน้าที่บางอย่างในการปกครอง ซึ่งเจ้าหน้าที่ของราชการส่วนกลางเป็นผู้ดำเนินการอยู่ในองค์กร อันมิได้เป็นส่วนหนึ่งของราชการบริหารส่วนกลางรับไปดำเนินการเอง

วิรัช วิรัชนิภาวรรณ (2541 : 46-47) ได้ให้ความหมายการกระจายอำนาจ ตามหลักการบริหารหรือตามหลักรัฐประศาสนศาสตร์ หมายถึง การมอบอำนาจหน้าที่เกี่ยวกับการตัดสินใจและการปฏิบัติให้แก่หน่วยงานรองลงมา หรือเจ้าหน้าที่ระดับต่ำลงไปที่อยู่ในสายบังคับบัญชา ภาษาอังกฤษมักใช้คำว่า Delegation หรือ Delegation of authority ซึ่งแปลว่า การมอบอำนาจ



หน้าที่ โดยไม่ได้เรียกว่าการกระจายอำนาจหน้าที่ แต่โดยเนื้อหาแล้วถือว่าได้เป็นการกระจายอำนาจหน้าที่ นั่นเอง หน่วยงานหรือผู้ที่ได้รับการมอบอำนาจหน้าที่มีอำนาจตัดสินใจและปฏิบัติการใด ๆ ที่ได้รับมอบอย่างอิสระ แต่ผู้มอบอำนาจหน้าที่มีข้อผูกพันจะต้องรับผิดชอบต่อผลงานนั้นด้วย กล่าวคือ ความรับผิดชอบสูงสุดยังอยู่ที่ผู้มอบอำนาจ

โกวิทช์ พวงงาม (2544 : 29) ได้ให้ความหมายของการกระจายอำนาจ (Decentralization) คือ การโอนกิจการบริการสาธารณะบางเรื่องจากรัฐหรือองค์การปกครองส่วนกลางไปให้ชุมชนซึ่งตั้งอยู่ในท้องถิ่นต่าง ๆ ของประเทศหรือหน่วยงานบางหน่วยงานรับผิดชอบจัดทำอย่างเป็น อิสระ จากองค์การปกครองส่วนกลาง ดังนั้นจะเห็นว่าการกระจายอำนาจมี 2 รูปแบบ คือ

1. การกระจายอำนาจสู่ท้องถิ่น หรือการกระจายอำนาจตามอาณาเขต หมายถึง การมอบอำนาจให้ท้องถิ่นจัดทำกิจการหรือบริการสาธารณะบางเรื่องภายในเขตของแต่ละท้องถิ่น และท้องถิ่นมีอิสระในการปกครองตนเองพอสมควร

2. การกระจายอำนาจตามบริการ หรือการกระจายอำนาจทางเทคนิค หมายถึง การโอนกิจการบริการสาธารณะบางกิจการจากรัฐหรือองค์การปกครองส่วนกลางไปให้หน่วยงานบางหน่วยงานรับผิดชอบจัดทำแยกต่างหากและอย่างเป็นอิสระ โดยปกติแล้วจะเป็นกิจการซึ่งการจัดทำต้องอาศัยความรู้ความชำนาญทางเทคโนโลยีแขนงใด แขนงหนึ่งเป็นพิเศษ เช่น การสื่อสาร วิทยุกระจายเสียงและโทรทัศน์ การผลิตกระแสไฟฟ้า เป็นต้น

จากนิยามข้างต้นพอสรุปได้ว่า การกระจายอำนาจ (Decentralization) หมายถึง ระบบการบริหารประเทศที่เปิดโอกาสให้ท้องถิ่นต่าง ๆ มีอำนาจในการจัดดูแลกิจการหลาย ๆ ด้านของตนเองเป็นการกระทำ หรือมาตรการที่รัฐบาลกลางหรือการบริหารราชการส่วนภูมิภาคได้มอบอำนาจให้ท้องถิ่นจัดทำกิจการหรือบริการสาธารณะบางเรื่องภายในเขตของแต่ละท้องถิ่น หรือโอนกิจการบริการสาธารณะบางกิจการจากรัฐไปให้หน่วยองค์การปกครองส่วนท้องถิ่น เช่น กิจการสาธารณสุขปศุสัตว์ การศึกษา และศิลปวัฒนธรรม การดูแลชีวิตและทรัพย์สิน และการดูแลสิ่งแวดล้อม เป็นต้น

#### 4.2 ลักษณะสำคัญของการกระจายอำนาจการปกครอง

การกระจายอำนาจการปกครองให้แก่ท้องถิ่นมีลักษณะสำคัญ ดังนี้ (เอกสิทธิ์ สุทธิศาสนกุล. 2545 : 22-23)

1. มีการจัดตั้งองค์กรขึ้นเป็นนิติบุคคลเพิ่มขึ้นจากส่วนกลาง หน่วยการปกครองท้องถิ่นเหล่านี้มีหน้าที่ งบประมาณและทรัพย์สินเป็นของตนเองต่างหากและไม่ขึ้นตรงต่อหน่วยการบริหารราชการส่วนกลาง ส่วนกลางเพียงแต่ควบคุมดูแลให้ปฏิบัติหน้าที่เป็นไปตามกฎหมายเท่านั้น

2. มีการเลือกตั้งสภาท้องถิ่นและผู้บริหารท้องถิ่นทั้งหมดหรือบางส่วน เพื่อเปิดโอกาสให้ประชาชนในท้องถิ่นเข้าไปมีส่วนร่วมในการปกครองตนเองอย่างใกล้ชิด

3. มีอำนาจอิสระในการปกครองตนเองได้ตามสมควร การกระจายอำนาจการปกครองนั้นต้องมีการกำหนดให้หน่วยการปกครองส่วนท้องถิ่นมีอำนาจอิสระในการบริหารงานหรือจัดทำกิจการ

จากนิยามข้างต้นพอสรุปได้ว่า การกระจายอำนาจ (Decentralization) หมายถึง ระบบการบริหารประเทศที่เปิดโอกาสให้ท้องถิ่นต่าง ๆ มีอำนาจในการจัดดูแลกิจการหลาย ๆ ด้านของตนเองเป็นการกระทำ หรือมาตรการที่รัฐบาลกลางหรือการบริหารราชการส่วนภูมิภาคได้มอบอำนาจให้ท้องถิ่นจัดทำกิจการหรือบริการสาธารณะบางเรื่องภายในเขตของแต่ละท้องถิ่น หรือโอนภารกิจบริการสาธารณะบางกิจการจากรัฐไปให้หน่วยองค์กรปกครองส่วนท้องถิ่น เช่น กิจการสาธารณสุขมูลฐาน การศึกษา และศิลปวัฒนธรรม การดูแลชีวิตและทรัพย์สิน และการดูแลสิ่งแวดล้อม เป็นต้น

#### 4.3 ลักษณะสำคัญของการกระจายอำนาจการปกครอง

การกระจายอำนาจการปกครองให้แก่ท้องถิ่นมีลักษณะสำคัญ ดังนี้ (เอกสิทธิ์ สุทธิศาสนกุล. 2545 : 22-23)

1. มีการจัดตั้งองค์กรขึ้นเป็นนิติบุคคลเพิ่มขึ้นจากส่วนกลาง หน่วยการปกครองท้องถิ่นเหล่านี้มีหน้าที่งบประมาณและทรัพย์สินเป็นของตนเองต่างหากและไม่ขึ้นตรงต่อหน่วยการบริหารราชการส่วนกลาง ส่วนกลางเพียงแต่ควบคุมดูแลให้ปฏิบัติหน้าที่เป็นไปตามกฎหมายเท่านั้น

2. มีการเลือกตั้งสภาท้องถิ่นและผู้บริหารท้องถิ่นทั้งหมดหรือบางส่วน เพื่อเปิดโอกาสให้ประชาชนในท้องถิ่นเข้าไปมีส่วนร่วมในการปกครองตนเองอย่างใกล้ชิด

3. มีอำนาจอิสระในการปกครองตนเองได้ตามสมควร การกระจายอำนาจการปกครองนั้นต้องมีการกำหนดให้หน่วยการปกครองส่วนท้องถิ่นมีอำนาจอิสระในการบริหารงานหรือจัดทำกิจการที่ได้รับมอบหมายได้เองตามสมควร คือ มีอำนาจวินิจฉัยและดำเนินการได้เองด้วยงบประมาณและหน้าที่ของตนเอง

4. มีงบประมาณเป็นของตนเองตามหลักการกระจายอำนาจการปกครองนั้น หน่วยการปกครองท้องถิ่นจะต้องมีงบประมาณของตนเองซึ่งแยกต่างหากจากส่วนกลาง โดยมีรายได้จากการเก็บภาษีอากร ค่าธรรมเนียมต่าง ๆ และมีทรัพย์สินตลอดจนเงินอุดหนุน (ถ้ามี) เพื่อเป็นค่าใช้จ่ายในการดำเนินกิจการต่าง ๆ

5. มีเจ้าหน้าที่ปฏิบัติงานที่เป็นท้องถิ่นเอง นอกจากจะมีงบประมาณแยกออกเป็นสัดส่วนของตนเองแล้ว การกระจายอำนาจการปกครองจะต้องมีเจ้าหน้าที่อันเป็นพนักงานของ

ตนเองเป็นส่วนใหญ่หรือทั้งหมด เจ้าหน้าที่เหล่านั้นมิได้ขึ้นในสังกัดกระทรวง ทบวงในส่วนกลางโดยตรง แต่เป็นเจ้าหน้าที่ของท้องถิ่นแต่ละแห่งนั่นเอง

#### 4.4 จุดแข็งและจุดอ่อนของการกระจายอำนาจการปกครอง

การจัดระเบียบบริหารตามหลักการกระจายอำนาจการปกครองมีจุดแข็งหรือข้อดี และจุดอ่อนหรือข้อด้อยที่สำคัญ ดังนี้ (เอกสิทธิ์ สุทธิศาสนกุล. 2545 : 23-24)

##### 1. จุดแข็งของการกระจายอำนาจการปกครอง

1.1 ทำให้มีการสนองความต้องการของแต่ละท้องถิ่นได้ดี บริการสาธารณะบางอย่างที่เกี่ยวข้องกับส่วนได้ส่วนเสียเฉพาะท้องถิ่น ถ้าได้มอบอำนาจให้ผู้บริหารงาน ของท้องถิ่น ซึ่งเลือกตั้งจากราษฎรในท้องถิ่นเป็นผู้จัดทำก็ย่อมจะได้ผลตรงกับความต้องการในท้องถิ่นมากขึ้น เพราะรู้ปัญหาความต้องการของท้องถิ่นของตนเองดี

1.2 เป็นการแบ่งเบาภาระของหน่วยงานบริหารราชการส่วนกลาง เพราะในปัจจุบันหน่วยการบริหารราชการส่วนกลางมีภารกิจหลักอยู่เกี่ยวกับการจัดทำกิจการ อันเกี่ยวกับประโยชน์ส่วนรวมของประเทศ หากได้ตัดภาระเกี่ยวกับกิจการเฉพาะท้องถิ่นที่ไม่อาจดำเนินการได้ทั่วถึงออกไปเสียบ้างก็จะทำให้เกิดผลดีสมกับความต้องการ ของราษฎรในท้องถิ่นได้

1.3 ทำให้ราษฎรมีความสนใจ รู้จักรับผิดชอบในการปกครองท้องถิ่นของตนเองมากขึ้น การกระจายอำนาจให้แก่ท้องถิ่นเป็นการมอบอำนาจให้ท้องถิ่นปกครองตนเอง ทำให้ราษฎรรู้จักรับผิดชอบ คิดถึงประโยชน์ส่วนรวมของท้องถิ่น ทำให้การอำนวย บริการประชาชนเป็นไปด้วยความสะดวก รวดเร็ว เป็นการส่งเสริม และพัฒนาการเมือง ในระดับท้องถิ่นตามระบอบประชาธิปไตยมากขึ้น

##### 2. จุดอ่อนของการกระจายอำนาจการปกครอง

2.1 อาจเป็นภัยต่อเอกภาพทางการปกครองและความมั่นคงของประเทศ เพราะหากกระจายอำนาจให้ท้องถิ่นมากเกินไปอาจเป็นการทำลายเอกภาพในการปกครองและความมั่นคงปลอดภัยของรัฐได้ ทั้งยังอาจทำให้เกิดการแก่งแย่งแข่งขันระหว่างท้องถิ่นซึ่ง ต่างมุ่งที่จะรักษาประโยชน์ของตนโดยไม่คำนึงถึงความเสียหายที่จะเกิดแก่ท้องถิ่นอื่น นอกจากนี้ก็อาจเกิดช่องว่างระหว่างท้องถิ่น ที่มีงบประมาณมากกับท้องถิ่นที่มีงบประมาณน้อย

2.2 ทำให้ราษฎรเพ่งเล็งเห็นประโยชน์ของตนเองสำคัญกว่าส่วนรวม เมื่อราษฎรมีส่วนร่วมในการปกครองท้องถิ่นมากขึ้นก็มุ่งที่จะทำประโยชน์แก่ท้องถิ่นของตนฝ่ายเดียว จนกระทั่งลมนึกถึงประโยชน์ส่วนรวมของประเทศ

2.3 เจ้าหน้าที่ที่ได้รับเลือกตั้งอาจใช้อำนาจหน้าที่โดยไม่เหมาะสมด้วยการถือพรรคถือพวก อาจใช้อำนาจหน้าที่บังคับคดีพรรคฝ่ายตรงกันข้ามหรือราษฎรที่ไม่อยู่ในพรรคพวกของตน ซึ่งทำให้เกิดความไม่สงบราบรื่นได้และจะทำให้เกิดความเดือดร้อนความไม่พอใจแก่ราษฎรยิ่งกว่า ถูกปกครองโดยเจ้าหน้าที่ส่วนกลางหรือส่วนภูมิภาคเสียอีก

สรุปได้ว่า การกระจายอำนาจการปกครองเป็นหลักการเปิดโอกาสให้แต่ละท้องถิ่นดูแลจัดการปัญหาของตนเองในระดับท้องถิ่น ทำให้สามารถตอบสนองความต้องการของแต่ละท้องถิ่นได้ รวมทั้งเป็นการแบ่งเบาภาระของรัฐบาล ส่งเสริมการมีส่วนร่วมของคนในท้องถิ่น และเสริมสร้างความมั่นคง ความเข้มแข็งให้แก่ชุมชน

## 5. หลักการเกี่ยวกับองค์การบริหารส่วนตำบล

### 5.1 ความเป็นมา

เดิมองค์การบริหารส่วนตำบลมีพื้นฐานเป็นสภาตำบลมาก่อน หลังจากนั้นรัฐบาลมีนโยบายที่จะกระจายอำนาจสู่ท้องถิ่นและปรับปรุงฐานะของสภาตำบลให้เป็นนิติบุคคล เพื่อให้สามารถบริหารการพัฒนาตำบลได้อย่างมีประสิทธิภาพ เกิดความคล่องตัว และสามารถแก้ไขปัญหาในท้องถิ่นได้ จึงมีการประกาศใช้พระราชบัญญัติสภาตำบลและองค์การบริหารส่วนตำบล พ.ศ. 2537 โดยมีผลบังคับใช้ตั้งแต่วันที่ 2 มีนาคม 2538 เป็นต้นมา ผลของพระราชบัญญัติ สภาตำบลและองค์การบริหารส่วนตำบล พ.ศ. 2537 ทำให้เกิดการเปลี่ยนแปลงรูปโฉมของ สภาตำบลทั่วประเทศออกเป็น 2 รูปแบบ ดังนี้ (โกวิท พวงงาม, 2544 : 170 - 176)

รูปแบบที่ 1 “สภาตำบล” ได้รับการยกฐานะเป็นนิติบุคคล อันได้แก่ สภาตำบลที่มีรายได้โดยไม่รวมเงินอุดหนุนต่ำกว่า 150,000 บาท

รูปแบบที่ 2 “องค์การบริหารส่วนตำบล” ตั้งขึ้นจากสภาตำบลมีรายได้ (โดยไม่รวมเงินอุดหนุน) ในปีงบประมาณที่ล่วงมาติดต่อกันเกินสามปี เฉลี่ยไม่ต่ำกว่าปีละ 150,000 บาท ได้รับการยกฐานะเป็นองค์การบริหารส่วนตำบล มีฐานะเป็นนิติบุคคลและเป็นราชการ ส่วนท้องถิ่น (มาตรา 43)

ปัจจุบันได้มีการประกาศใช้พระราชบัญญัติสภาตำบลและองค์การบริหารส่วนตำบล (ฉบับที่ 5) พ.ศ. 2546 และมีผลบังคับใช้ เมื่อวันที่ 23 ธันวาคม 2546

### 5.2 อำนาจหน้าที่ขององค์การบริหารส่วนตำบล

องค์การบริหารส่วนตำบล มีอำนาจหน้าที่ในการพัฒนาตำบล ทั้งในด้านเศรษฐกิจ สังคม และวัฒนธรรม และมีบทบัญญัติที่กำหนดไว้ในกฎหมาย โดยบัญญัติหน้าที่ขององค์การบริหาร

ส่วนตำบล พ.ศ. 2537 แก้ไขเพิ่มเติมถึง (ฉบับที่ 5) พ.ศ. 2546 (กรมส่งเสริมการปกครองส่วนท้องถิ่น. 2547 : 22 – 24) ดังนี้

มาตรา 66 องค์การบริหารส่วนตำบลมีอำนาจหน้าที่ในการพัฒนาตำบลทั้งในด้านเศรษฐกิจ สังคม และวัฒนธรรม

มาตรา 67 ภายใต้บังคับแห่งกฎหมาย องค์การบริหารส่วนตำบล มีหน้าที่ต้องทำในเขต องค์การบริหารส่วนตำบล ดังต่อไปนี้

1. จัดให้มีและบำรุงรักษาทางน้ำและทางบก
2. รักษาความสะอาดของถนน ทางน้ำ ทางเดิน และที่สาธารณะ รวมทั้งกำจัดมูลฝอย และสิ่งปฏิกูล
3. ป้องกันโรคและระงับโรคติดต่อ
4. ป้องกันและบรรเทาสาธารณภัย
5. ส่งเสริมการศึกษา ศาสนา และวัฒนธรรม
6. ส่งเสริมการพัฒนาสตรี เด็ก เยาวชน ผู้สูงอายุ และผู้พิการ
7. คุ้มครอง ดูแล และบำรุงรักษาทรัพยากรธรรมชาติและสิ่งแวดล้อม
8. บำรุงรักษาศิลปะ จารีตประเพณี ภูมิปัญญาท้องถิ่น และวัฒนธรรมอันดีงาม ของท้องถิ่น

9. ปฏิบัติหน้าที่อื่นตามที่ทางราชการมอบหมาย

มาตรา 68 ภายใต้บังคับแห่งกฎหมายขององค์การบริหารส่วนตำบล บริหารส่วนตำบลที่มีความสามารถ มีศักยภาพเพียงพอ อาจจัดทำกิจการในเขตองค์การบริหารส่วนตำบล ดังต่อไปนี้

1. ให้มีน้ำเพื่อการอุปโภค บริโภค และการเกษตร
2. ให้มีการบำรุงการไฟฟ้าหรือแสงสว่างโดยวิธีอื่น
3. ให้มีการบำรุงรักษาทางระบายน้ำ
4. ให้มีการบำรุงสถานที่ประชุม การกีฬา การพักผ่อนหย่อนใจและสวนสาธารณะ
5. ให้มีและส่งเสริมกลุ่มเกษตรกรและกิจการสหกรณ์
6. ส่งเสริมให้มีอุตสาหกรรมในครัวเรือน
7. บำรุงและส่งเสริมการประกอบอาชีพของราษฎร
8. การคุ้มครองดูแลและรักษาทรัพย์สินอันเป็นสาธารณสมบัติของแผ่นดิน
9. หาผลประโยชน์จากทรัพย์สินอันเป็นสาธารณสมบัติของแผ่นดิน
10. ให้มีตลาด ท่าเทียบเรือ และท่าข้าม
11. กิจการเกี่ยวกับการพาณิชย์

12. การท่องเที่ยว

13. การผังเมือง

มาตรา 69 อำนาจหน้าที่ขององค์การบริหารส่วนตำบลที่กล่าวมานั้นไม่เป็นการตัดอำนาจหน้าที่ของ กระทรวง ทบวง กรม หรือองค์การ หรือหน่วยงานของรัฐ ในอันที่จะดำเนินการใด เพื่อประโยชน์ของประชาชนในตำบล แต่ต้องแจ้งให้องค์การบริหารส่วนตำบลทราบล่วงหน้าตามสมควร ในกรณีนี้หากองค์การบริหารส่วนตำบลมีความเห็นเกี่ยวกับการดำเนินการดังกล่าวให้ กระทรวง ทบวง กรม หรือองค์การ หรือหน่วยงานของรัฐนำความเห็นชอบขององค์การบริหารส่วนตำบลไปประกอบการพิจารณาดำเนินการนั้นด้วย และการปฏิบัติงานตามอำนาจหน้าที่ของ องค์การบริหารส่วนตำบลต้องเป็นไปเพื่อประโยชน์สุขของประชาชน โดยใช้วิธีการบริหารกิจการ บ้านเมืองที่ดี และให้คำนึงถึงการมีส่วนร่วมของประชาชนในการจัดทำแผนพัฒนาองค์การบริหาร ส่วนตำบล การจัดทำงบประมาณ การจัดซื้อจัดจ้าง การตรวจสอบ การประเมินผลการปฏิบัติงาน และการเปิดเผยข้อมูลข่าวสาร

จะเห็นได้ว่าองค์การบริหารส่วนตำบล ในฐานะนิติบุคคลและเป็นราชการส่วนท้องถิ่น มีอำนาจหน้าที่ที่จะดำเนินการพัฒนามากมายหลายอย่าง และอาจกล่าวได้ว่า องค์การบริหาร ส่วนตำบล นอกจากมีหน้าที่ตามพระราชบัญญัติสภาตำบล และองค์การบริหารส่วนตำบล พ.ศ. 2537 แก้ไขเพิ่มเติม (ฉบับที่ 2) พ.ศ. 2538 ฉบับที่ 3 พ.ศ. 2542 และ กระทั่งถึงฉบับที่ 5 พ.ศ. 2546 ซึ่งยังมีหน้าที่ต้องรับสนองนโยบายของรัฐบาล ในการมีส่วนร่วมสนับสนุนกิจการอื่นใดที่เป็น ผลประโยชน์ของประชาชนในท้องถิ่น โดยมีเป้าหมายเพื่อยกฐานะความเป็นอยู่ของประชาชนให้ดีขึ้น โดยมีบทบาทหน้าที่สำคัญทั้งทางการเมือง การปกครอง และการพัฒนาตำบลรวมทั้งยังคงต้อง จรรโลงรูปแบบ โครงสร้างตามระบอบประชาธิปไตยที่เอื้อต่อการสร้างเสริมและสนับสนุนศักยภาพ ของชุมชนให้ เข้มแข็งและยั่งยืน

## 6. แนวคิดหนึ่งตำบล หนึ่งผลิตภัณฑ์

ขบวนการสร้างรายได้โดยการพึ่งตนเองเป็นแนวคิดที่เน้นขบวนการสร้างรายได้จาก ผลิตภัณฑ์ และตลาดสำหรับผลิตภัณฑ์นี้โดยเฉพาะ โดยที่ท้องถิ่นจำเป็นต้องพึ่งตนเอง เป็นหลัก ดังนั้น ผู้ที่เกี่ยวข้องในขบวนการนี้จำเป็นต้องอุทิศพลังกาย ความคิดสร้างสรรค์ และความปรารถนา ที่จะใช้ทรัพยากรที่หาพบในท้องถิ่นเป็นหลัก เพื่อที่จะสร้างการกินดีอยู่ดีและคุณภาพชีวิตมุ่งสู่ตลาด สากลพร้อม ๆ กับการเน้นท้องถิ่นขบวนการนี้พยายามที่จะเพิ่มคุณภาพของผลิตภัณฑ์ที่มีคุณลักษณะ ของท้องถิ่นเป็นหลักให้เข้าสู่มาตรฐานสากล เพื่อจะขยายขอบเขตตลาดไปสู่ตลาดโลก เสริมกับ การตลาดในประเทศ การคิดค้นและพัฒนาผลิตภัณฑ์ที่แต่ละท้องถิ่นผลิตขึ้นให้มีคุณภาพเป็นที่

ยอมรับ มีการจัดการทางด้านการตลาดอย่างเหมาะสม สามารถเพิ่มรายได้ให้แก่ชุมชนนั้น ๆ ได้ทางหนึ่ง

“หนึ่งตำบล หนึ่งผลิตภัณฑ์” เป็นแนวทางอันหนึ่งที่จะสร้างความเจริญให้แก่ชุมชนจะสามารถยกระดับฐานะความเป็นอยู่ของคนในชุมชนให้ดีขึ้น โดยการผลิตหรือจัดการทรัพยากรที่มีอยู่ในท้องถิ่นให้กลายเป็นสินค้าที่มีคุณภาพ มีจุดเด่น และจุดขาย และสอดคล้องกับวัฒนธรรมในแต่ละท้องถิ่นเพื่อให้รู้จักแพร่หลายไปทั่วประเทศ และทั่วโลก (กิตติ ลิ้มสกุล. 2545 : 3)

### หลักการพื้นฐาน 3 ข้อ

1. ภูมิปัญญาท้องถิ่นสู่สากล (Local yet global) ผลิตสินค้าและบริการที่ใช้ภูมิปัญญาและวัฒนธรรมท้องถิ่นให้เป็นที่ยอมรับในระดับสากล
2. พึ่งตนเองและคิดอย่างสร้างสรรค์ (Self-reliance-creativity) ทำความฝันให้เป็นจริงด้วยกระบวนการหนึ่งตำบล หนึ่งผลิตภัณฑ์ โดยสร้างกิจกรรมที่อาศัย ศักยภาพของท้องถิ่น
3. การสร้างทรัพยากรมนุษย์ (Human resource development) พุ่มพอกประชาชนให้สู้ชีวิตด้วยความท้าทาย และจิตวิญญาณแห่งการสร้างสรรค์

แม้ว่าการคิดค้นประสบความสำเร็จว่า ควรจะมีผลิตภัณฑ์อะไรจึงจะเหมาะสม ก็ไม่ได้หมายความว่าประสบความสำเร็จ ถ้าปราศจากการกระจายสินค้าเหล่านี้ออกสู่ตลาด ซึ่งมีขั้นตอนดังนี้

ขั้นที่ 1 ขั้นตอนของการพัฒนา ต้องมีใจที่จะทำได้ เพื่อการนี้อาจจำเป็นต้องอาศัยสื่อมวลชนช่วยสร้างกระแสเท่าที่จะทำได้ โดยสร้างกระแสว่า “ทำไมหมู่บ้านข้าง ๆ เขาถึงพัฒนาได้ หมู่บ้านเราจะแพ้ไม่ได้ ต้องทำให้ได้ด้วยหัวใจของการอยากทำอยากสู้” ซึ่งจะนำไปสู่การฝึกอบรมและการสะสมประสบการณ์

ขั้นที่ 2 การพัฒนาผลิตภัณฑ์ : เริ่มจากการพิจารณาว่าผลิตภัณฑ์ดั้งเดิมของท้องถิ่น มีอะไรบ้างหลังจากนั้นก็ทำการพิจารณาว่าตลาดมีความต้องการหรือไม่โดยการทำการสำรวจตลาดทำการวิจัยเพื่อหาเทคโนโลยีการผลิตที่เหมาะสม การพิจารณาผลิตภัณฑ์ว่ามีอะไรบ้าง อาจดูจากท้องถิ่นที่ก้าวหน้ากว่าทั้งภายในประเทศ ตลอดจนจากต่างประเทศ โดยทำการเลียนแบบดูบ้างในขั้นนี้ควรจัดตั้ง “ศูนย์แนะนำการเกษตรและประมง” เพื่อเป็นแหล่งรวบรวมผลการวิจัยด้านเทคนิคการผลิต การฝึกอบรม การแนะนำ ตลอดจนข้อมูลข่าวสารต่าง ๆ

ขั้นที่ 3 การกระจายสินค้า : ในกรณีนี้หน่วยงานในระดับต่าง ๆ ได้ช่วยโฆษณาสินค้าช่วยสืบเสาะหาตลาด และทำวิจัยตลาด รวมทั้งทำการขายด้วย

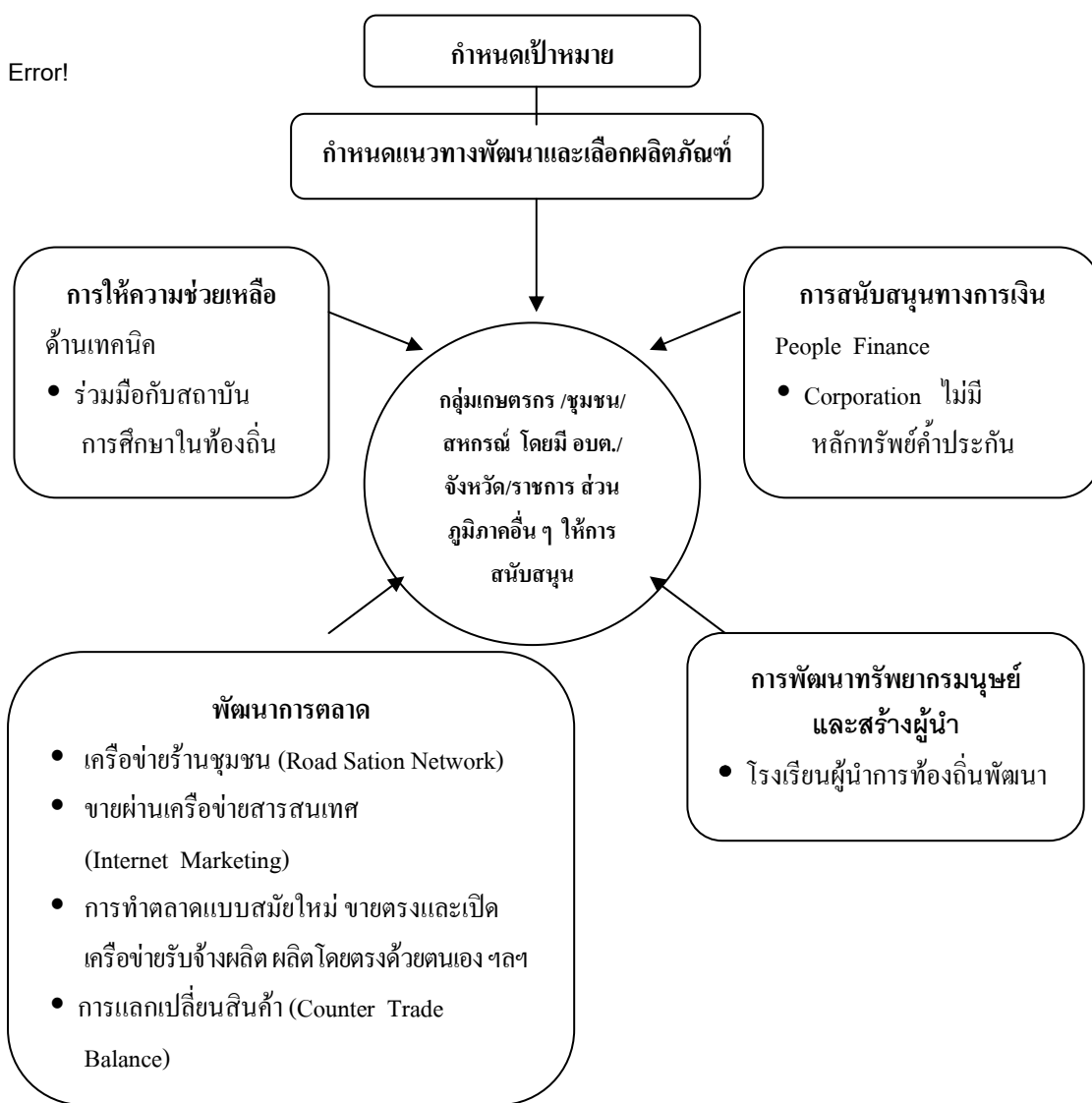
พลังขับเคลื่อนสำคัญของกระบวนการ "หนึ่งตำบล หนึ่งผลิตภัณฑ์" นี้คือ ประชาชน ที่อาศัยอยู่ในท้องถิ่นนั่นเอง โดยประชาชนเป็นผู้นำเอาปัจจัยที่สำคัญต่าง ๆ ได้แก่ ระบบราชการ บริหารส่วนท้องถิ่น ในที่นี้คือ องค์การบริหารส่วนตำบล มาเป็นพลังที่มีส่วนขับเคลื่อนกระบวนการนี้ เพื่อการพัฒนาสินค้าชุมชน “หนึ่งตำบล หนึ่งผลิตภัณฑ์”

อย่างไรก็ดีในระดับตำบล และหมู่บ้าน ตลอดจนการบริหารส่วนท้องถิ่นต่าง ๆ จะมีการรวมกลุ่มของประชาชน โดยมีเจ้าหน้าที่ระดับล่าง ๆ เหล่านี้ของจังหวัดเป็นที่เล็งช่วยกันผลักดัน และสนับสนุนการพัฒนาให้ผ่านขั้นตอนต่าง ๆ ของกระบวนการ “หนึ่งตำบล หนึ่งผลิตภัณฑ์” ภายใต้กระบวนการพัฒนาขึ้นต่าง ๆ นี้ ศูนย์ที่คอยช่วยเหลือเพื่อสอนเทคนิคการผลิต การแปรรูป ผลิตภัณฑ์ต่าง ๆ นี้ จะใช้งบประมาณของหน่วยราชการซึ่งในระดับล่าง หรือตำบล หมู่บ้าน จะมีเจ้าหน้าที่ผู้รับผิดชอบด้านต่าง ๆ ของหน่วยงานที่จัดตั้งขึ้น เป็นผู้คอยให้ความช่วยเหลือสนับสนุน

**แนวทางการพัฒนาโดยประชาชนมีส่วนร่วม : หนึ่งตำบล หนึ่งผลิตภัณฑ์**

แนวทางการพัฒนาโดยประชาชนมีส่วนร่วม : หนึ่งตำบล หนึ่งผลิตภัณฑ์ แสดงได้ดัง

ภาพประกอบ 3





ภาพประกอบ 3 แนวทางการพัฒนาโดยประชาชนมีส่วนร่วม : หนึ่งตำบล หนึ่งผลิตภัณฑ์

ที่มา : กิตติ ลิ้มสกุล. 2545 : 7

### หลักการ และเหตุผล

#### 1. การสนับสนุน (Support) มากกว่าให้เงินช่วยเหลือ (Subsidy)

หลักการของขบวนการนี้ไม่เน้นการให้เงินสนับสนุน (Subsidy) แก่ท้องถิ่น เพราะมักจะไปทำลายความสามารถในการพึ่งตนเอง รัฐบาลเพียงให้การสนับสนุนแก่ชุมชนต่าง ๆ ด้านเทคนิค เพื่อที่จะพัฒนาคุณภาพผลิตภัณฑ์ตลอดจนการช่วยเหลือในด้านโฆษณา ประชาสัมพันธ์ในการตลาด

ท้องถิ่นจะรับความช่วยเหลือเพื่อสร้างมูลค่าเพิ่มของผลิตภัณฑ์อย่างเต็มใจ เช่น จาก ศูนย์วิจัยและแนะแนวทางการเกษตรและประมง (Agricultural and marine product processing research and guidance center) ในด้านการตลาดเพื่อจะเพิ่มยอดขายอาจจัดตั้งบริษัทหนึ่งผลิตภัณฑ์ (One product corporation) เพื่อให้เป็นช่องทางในการกระจายสินค้าสู่ตลาดต่าง ๆ

#### 2. นโยบายหลัก 3 ประการ

2.1 มาตรฐานผลิตภัณฑ์คุณภาพระดับโลก ผลิตภัณฑ์ที่ผลิตขึ้นต้องมีคุณภาพได้มาตรฐาน มีการพัฒนาอย่างต่อเนื่องสอดคล้องกับวัฒนธรรม และมีจุดเด่นเฉพาะ เป็นที่ยอมรับของตลาดภายในประเทศและตลาดโลก

2.2 มีเอกลักษณ์เป็นที่ลือชื่อเพียงอย่างเดียว ต้องมีการระดมความคิดในการคิดค้นและพัฒนาผลิตภัณฑ์ เพื่อให้ได้สิ่งที่ดีที่สุดเท่าที่จะช่วยกันได้ โดยคำนึงถึงการรื้อฟื้นวัฒนธรรม ประเพณีในแต่ละท้องถิ่นให้สอดคล้อง อย่างเหมาะสมไม่ซ้ำแบบกัน และเป็นเอกลักษณ์เฉพาะของหมู่บ้านหรือตำบลให้เป็น ที่ยอมรับทั่วไป

2.3 พัฒนาทรัพยากรมนุษย์และการปรับปรุงเทคโนโลยี การสร้างบุคคลที่มีความคิดกว้างไกล มีความรู้ความสามารถให้เกิดขึ้นในสังคม มีการวางแผนการตลาด มุ่งเน้นการผลิตและบริการโดยคำนึงถึงผู้บริโภคเป็นหลัก

#### 3. กิจกรรมหลัก

3.1 ขยายสินค้าท้องถิ่นไปยังตลาด ผลิตภัณฑ์ที่ผลิตต้องสอดคล้องกับวัฒนธรรม ประเพณีท้องถิ่นเพื่อเป็นการอนุรักษ์และเป็นจุดเด่นของท้องถิ่น รวมทั้งการพัฒนาคุณภาพเพื่อขยาย ตลาดออกสู่เครือข่าย ท้องถิ่น การเมือง และตลาดโลก

3.2 ผลิตและคิดค้นขึ้นเองในท้องถิ่น โดยอาศัยความรู้ความสามารถของคนในชุมชน ให้ความร่วมมือกันรับผิดชอบ มีหน่วยงานของจังหวัด กระทรวง กรม กอง เป็นผู้คอยให้ คำแนะนำ และคอยให้การสนับสนุนในด้านของเทคโนโลยี และการคิดค้นอุปกรณ์ หรือ เครื่องมือต่าง ๆ

3.3 การสร้างบุคลากรที่มีคุณภาพของท้องถิ่น ท้องถิ่นนั้น ๆ ต้องมีการเลือกเฟ้นบุคคล ที่มีความรู้ สามารถมองการณ์ไกล สามารถวางแผนในระยะยาวเป็นที่ยอมรับของคนในท้องถิ่น แลกเปลี่ยนความคิดเห็น เพื่อช่วยกัน แก้ปัญหา และพัฒนาผลิตภัณฑ์ที่จะผลิตขึ้น

**การจัดการด้านการตลาด**

1. ตลาดผสมผสาน (One tambon one product pazaar - Interaction market)
2. บริษัท หนึ่งตำบล หนึ่งผลิตภัณฑ์ (One tambon one product inc)
3. การจัดการแสดงสินค้า (One tambon one product movement product exhibition)
4. การจัดมหกรรม / เทศกาล (One tambon one product festival)
5. ทำโฮมเพจ (Homepage) สำหรับสินค้าของชุมชน ผ่าน Thaitambon.com
6. เชื่อมชุมชน / สหกรณ์ / กลุ่มเกษตรกร ผ่านเครือข่ายสารสนเทศเพื่อการค้าต่าง

ตอบแทน

การพึ่งพิงระบบการเงินและกิจกรรมต่าง ๆ ดังแสดงในภาพประกอบ 4



ภาพประกอบ 4 แสดงการพึ่งพิงระบบการเงินและกิจกรรมต่าง ๆ

ที่มา : กิตติ ลิ้มสกุล. 2545 : 19

ดังนั้น หนึ่งตำบลมีได้หลายผลิตภัณฑ์ แต่อย่างน้อยมีหนึ่งผลิตภัณฑ์เด่นเป็นผลิตภัณฑ์หลักหนึ่งผลิตภัณฑ์เด่น อาจผลิตโดยเครือข่ายของหลายหมู่บ้าน ขึ้นอยู่กับทรัพยากรธรรมชาติของท้องถิ่น และขบวนการท้องถิ่นที่สร้างขึ้น

### การจัดกลไกการบริหารงาน “หนึ่งตำบล หนึ่งผลิตภัณฑ์”

การจัดกลไกการบริหารงาน “หนึ่งตำบล หนึ่งผลิตภัณฑ์” “เพื่อช่วยเหลือการปฏิบัติงานของ กอ.นตผ. ซึ่งตั้งขึ้นแล้วตามระเบียบสำนักนายกรัฐมนตรี ว่าด้วยคณะกรรมการอำนวยการหนึ่งตำบล หนึ่งผลิตภัณฑ์แห่งชาติ พ.ศ. 2544 และเพื่อให้การทำงานของ กอ.นตผ. มีกลไกการบริหารที่เชื่อมโยงกันลงไปถึงระดับพื้นที่ จึงจัด กลไกการบริหารงาน “หนึ่งตำบลหนึ่งผลิตภัณฑ์” ประกอบด้วย

#### 1. ส่วนกลาง

1.1 คณะกรรมการ กอ.นตผ.

1.2 คณะอนุกรรมการที่เกี่ยวข้อง ได้แก่

1.2.1 คณะอนุกรรมการจัดทำแผนและงบประมาณ

1.2.2 คณะอนุกรรมการส่งเสริมการผลิต

1.2.3 คณะอนุกรรมการกำหนดมาตรฐานและหลักเกณฑ์การคัดเลือกผลิตภัณฑ์

1.2.4 คณะอนุกรรมการส่งเสริมการตลาด

1.2.5 คณะอนุกรรมการวิจัย พัฒนาคุณภาพผลิตภัณฑ์และเทคโนโลยี

1.2.6 คณะอนุกรรมการประชาสัมพันธ์

1.2.7 คณะอนุกรรมการติดตาม และประเมินผล

1.2.8 คณะอนุกรรมการการวิเทศสัมพันธ์

1.2.9 คณะอนุกรรมการหนึ่งตำบล หนึ่งผลิตภัณฑ์จังหวัดและอำเภอ/กิ่งอำเภอ

1.3 สำนักงานอำนวยการ กอ.นตผ. (ที่ทำเนียบรัฐบาล)

ภารกิจหลัก ของกลไกในส่วนกลาง เกี่ยวกับการกำหนดนโยบายยุทธศาสตร์และทำแผนแม่บทการดำเนินงาน “หนึ่งตำบลหนึ่งผลิตภัณฑ์” การกำหนดมาตรฐานและหลักเกณฑ์การคัดเลือกและขึ้นบัญชีผลิตภัณฑ์ดีเด่นของตำบล รวมทั้งการสนับสนุนเพื่อให้การดำเนินงานเป็นไปตามนโยบาย ยุทธศาสตร์ และแผนแม่บท

#### 2. ส่วนภูมิภาค

2.1 คณะอนุกรรมการ นตผ. จังหวัด ประกอบด้วย





## ภาพประกอบ 5 แสดงกลไกการบริหาร “หนึ่งตำบล หนึ่งผลิตภัณฑ์”

ที่มา : กิตติ ลิ้มสกุล. 2545 : 21

### ขั้นตอนการบริหาร “หนึ่งตำบล หนึ่งผลิตภัณฑ์”

#### ขั้นตอนที่ 1

ระดับตำบล องค์กรรับผิดชอบ อบต. / ท้องถิ่น มีหน้าที่หลักในกระบวนการจัดเวทีประชาคมเพื่อคัดเลือกผลิตภัณฑ์ดีเด่นของตำบลให้สอดคล้องกับภูมิปัญญาท้องถิ่น วัตถุประสงค์ในท้องถิ่น และแผนชุมชน

#### ขั้นตอนที่ 2

ระดับอำเภอ / กิ่งอำเภอ องค์กรรับผิดชอบ นตผ.อำเภอ / กิ่งอำเภอ มีหน้าที่หลักในการจัดลำดับผลิตภัณฑ์ดีเด่นตำบลต่าง ๆ ของอำเภอ / กิ่งอำเภอ การบูรณาการแผนและงบประมาณ เพื่อให้การสนับสนุน

#### ขั้นตอนที่ 3

ระดับจังหวัด องค์กรรับผิดชอบ นตผ.จังหวัด มีหน้าที่หลักในการจัดลำดับผลิตภัณฑ์ดีเด่นอำเภอต่าง ๆ ของจังหวัด การบูรณาการ และงบประมาณเพื่อให้การสนับสนุน

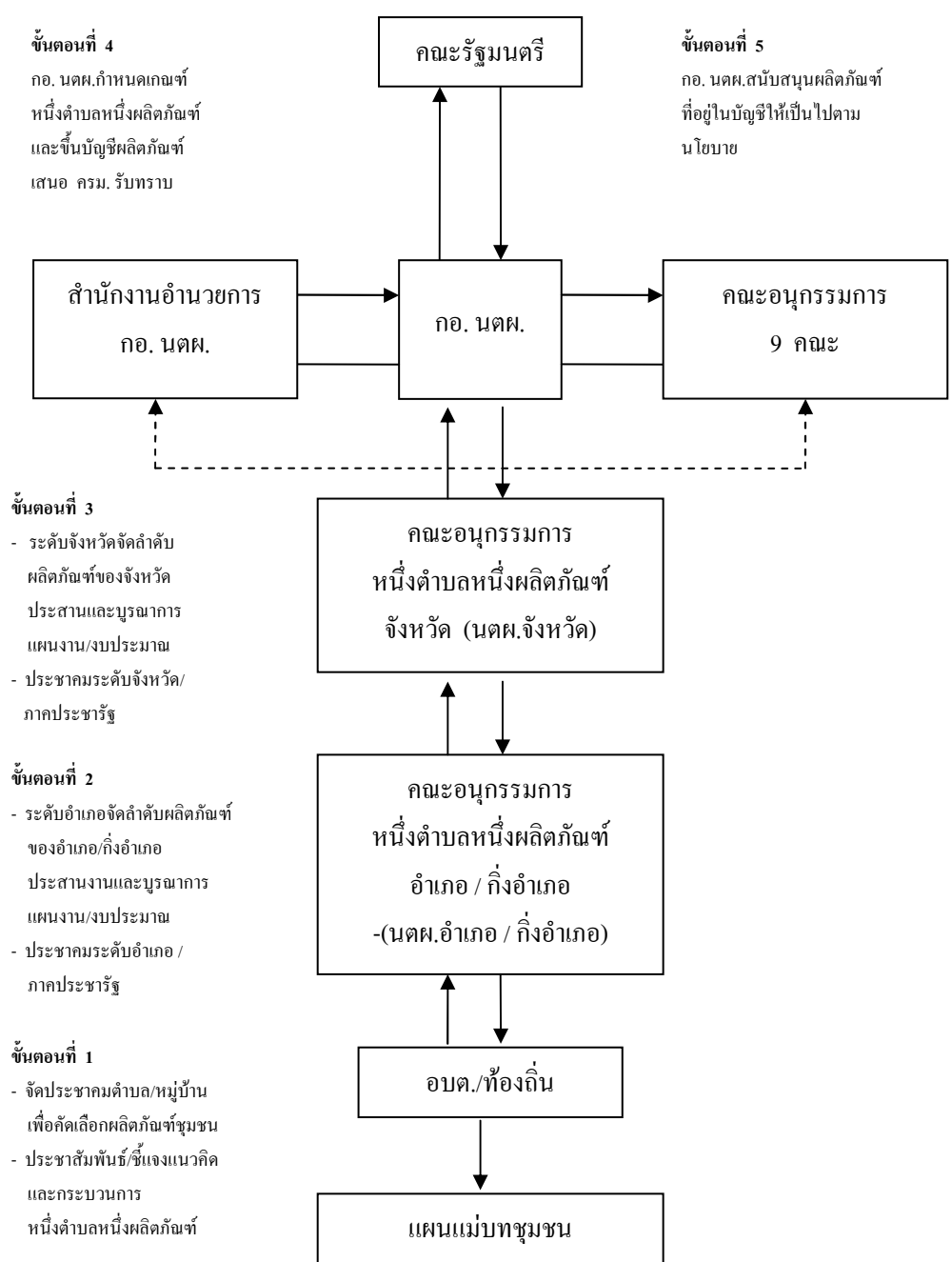
#### ขั้นตอนที่ 4 และ 5

ระดับส่วนกลาง องค์กรรับผิดชอบ กอ.นตผ. มีหน้าที่หลักในการกำหนดนโยบาย ยุทธศาสตร์ และแผนแม่บทการดำเนินงาน “หนึ่งตำบล หนึ่งผลิตภัณฑ์” กำหนดมาตรฐานหลักเกณฑ์การคัดเลือก/ขึ้นบัญชีผลิตภัณฑ์ดีเด่นของตำบล และเสนอคณะรัฐมนตรีเพื่อสนับสนุนให้การดำเนินงานเป็นไปตามนโยบาย ยุทธศาสตร์ และแผนแม่บท

ซึ่งขั้นตอนการบริหาร “หนึ่งตำบล หนึ่งผลิตภัณฑ์” แสดงได้ดังภาพประกอบ 6

Error!

ขั้นตอนการบริหาร “หนึ่งตำบลหนึ่งผลิตภัณฑ์”



## ภาพประกอบ 6 ขั้นตอนการบริหาร “หนึ่งตำบล หนึ่งผลิตภัณฑ์”

ที่มา : กิตติ ลิ้มสกุล. 2545 : 25

พอจะสรุปได้ว่า แนวคิดและกลไกการดำเนินงาน หนึ่งตำบล หนึ่งผลิตภัณฑ์ เป็นการนำเอาภูมิปัญญาท้องถิ่นสู่ภาคเมืองและสากล เพื่อสร้างรายได้โดยการพึ่งตนเองจากผลิตภัณฑ์ในแต่ละหมู่บ้านหรือตำบล ต้องเป็นการคิดค้นและสร้างสรรค์บนรากฐานของภูมิปัญญาท้องถิ่นและเอกลักษณ์ของวัฒนธรรม รวมทั้งมีการจัดการด้านทรัพยากรมนุษย์และทางการตลาด เพื่อให้เกิดประสิทธิภาพสูงสุดของผลิตภัณฑ์ อันจะทำให้เกิดความมั่นคงในชุมชน ซึ่งเป็นแนวทางหนึ่งที่จะจัดเป็นการพัฒนาท้องถิ่นโดยประชาชนมีส่วนร่วม ในการสร้างเศรษฐกิจชุมชน โดยการกระจายขั้นตอนการบริหารลงสู่ท้องถิ่น คือองค์การบริหารส่วนตำบล ซึ่งแต่ละตำบลต้องจัดให้มีประชาคมตำบล เพื่อคัดสรรผลิตภัณฑ์ที่เป็นเอกลักษณ์ของตำบล โดยมีประเด็นของการจัดประชาคมที่ครอบคลุมการสร้างศักยภาพของเศรษฐกิจชุมชน

### 7. แนวคิดการพัฒนาเศรษฐกิจชุมชนแบบพึ่งตนเองและยั่งยืน

#### 7.1 ทฤษฎีใหม่

ตามพระราชดำรัสเมื่อวันที่ 4 ธันวาคม 2537 ณ ศาลาดุสิดาลัย สวนจิตรลดา (สุเมธ ตันติเวชกุล. 2541) “หลักมีว่าการแบ่งที่ดินเป็นสามส่วน ส่วนที่หนึ่งเป็นสำหรับปลูกข้าวอีกส่วนหนึ่งสำหรับปลูกพืชไร่ พืชสวนและก็มีที่สำหรับขุดสระน้ำ ดำเนินการไปแล้วทำอย่างธรรมดาอย่างชาวบ้านในที่สุดก็ได้ข้าวได้ผักขาย

ขั้นที่ 1 ฐานการผลิตความพอเพียง การผลิตเป็นการผลิตให้พึ่งตนเองได้ด้วย วิธีง่าย ๆ ค่อยเป็นค่อยไปตามกำลังให้พอมีพอกินไม่อดอยาก โดยการบริหารการจัดทำที่ดินและน้ำของเกษตรกรที่มีที่ดินจำนวนน้อยเพื่อให้เกิดประโยชน์สูงสุด โดยให้แบ่งพื้นที่ออกเป็น 4 ส่วน ตามอัตราส่วน 30 : 30 : 30 : 10 หมายถึง

พื้นที่ส่วนที่ 1 ประมาณ 30% ให้ขุดสระเก็บกักน้ำ เพื่อเก็บกักน้ำไว้ใช้เสริมการ ปลูกพืชในฤดูแล้ง ตลอดจนการเลี้ยงสัตว์และพืชน้ำต่าง ๆ

พื้นที่ส่วนที่ 2 ประมาณ 30% ให้ทำนาปลูกข้าว เพื่อเป็นอาหารประจำวัน สำหรับครอบครัวให้เพียงพอตลอดปี เป็นการลดค่าใช้จ่ายและให้เกษตรกร สามารถพึ่งพาตนเองได้

พื้นที่ส่วนที่ 3 ประมาณ 30% ให้ปลูกไม้ผล ไม้ยืนต้น พืชผัก พืชไร่ พืชสมุนไพร ฯลฯ เพื่อใช้เป็นอาหารประจำวัน หากเหลือบริโภคนำไปจำหน่ายและทำไม้ใช้สอย

พื้นที่ส่วนที่ 4 ประมาณ 10% เป็นที่อยู่อาศัย เลี้ยงสัตว์และโรงเรียนอื่น ๆ

ขั้นที่ 2 รวมพลังช่วยเหลือซึ่งกันและกัน เกษตรกรรวมพลังกันในรูปแบบกลุ่มหรือสหกรณ์ ร่วมแรงในการผลิต การตลาด การเป็นอยู่ สุขาภิบาล การศึกษา สังคม และศาสนา

ขั้นที่ 3 ร่วมค้าขายสร้างเครือข่ายเศรษฐกิจชุมชน ร่วมมือกับแหล่งเงินทุนและแหล่งพลังงาน ตั้งและบริการโรงสี ตั้งและบริการร้านสหกรณ์ ช่วยกันลงทุน ช่วยพัฒนาคุณภาพชีวิตของประชาชนในชนบทซึ่งไม่ใช่ทำอาชีพเกษตร อย่างเดียว

ประเวศน์ วะสี (2542) ได้ให้ความหมาย เศรษฐกิจพอเพียงก็คือ “เศรษฐกิจพื้นฐาน” ซึ่งพื้นฐานที่มีอยู่ตามพื้นที่ต่าง ๆ ทั่วประเทศไทยก็คือ “ชุมชน” โดยเศรษฐกิจพื้นฐานประกอบด้วย 5 ลักษณะสำคัญ ดังนี้

1. เป็นเศรษฐกิจของคนทั้งมวล
2. มีชุมชนที่เข้มแข็งพื้นฐานของเศรษฐกิจ
3. มีความเป็นบูรณาการเข้มแข็งไปพร้อม ๆ กันหมด ทั้งหมด ทั้งเรื่องเศรษฐกิจ

สังคม สิ่งแวดล้อมและวัฒนธรรม

4. เติบโตบนพื้นฐานที่เข้มแข็งของเราเอง เช่น ด้านการเกษตร หัตถกรรม อุตสาหกรรม เกษตร สมุนไพร อาหาร การท่องเที่ยว เป็นต้น

5. มีการจัดการที่ดีเป็นพื้นฐาน ส่งเสริมการเดินนวัตกรรมต่าง ๆ ให้สามารถนำมาใช้งานได้อย่างต่อเนื่อง

ในขณะที่ทฤษฎีใหม่ของในหลวงประกอบด้วย 3 ขั้นตอน รูปธรรมที่เป็นขั้นตอนของเศรษฐกิจพอเพียงในมุมมองของหมอประเวศน์ประกอบด้วยขั้นตอน แต่มีความแตกต่างกันออกไปบ้างเล็กน้อย โดยให้น้ำหนักไปที่เรื่อง “กลุ่ม” หรือ “ชุมชน” ดังนี้

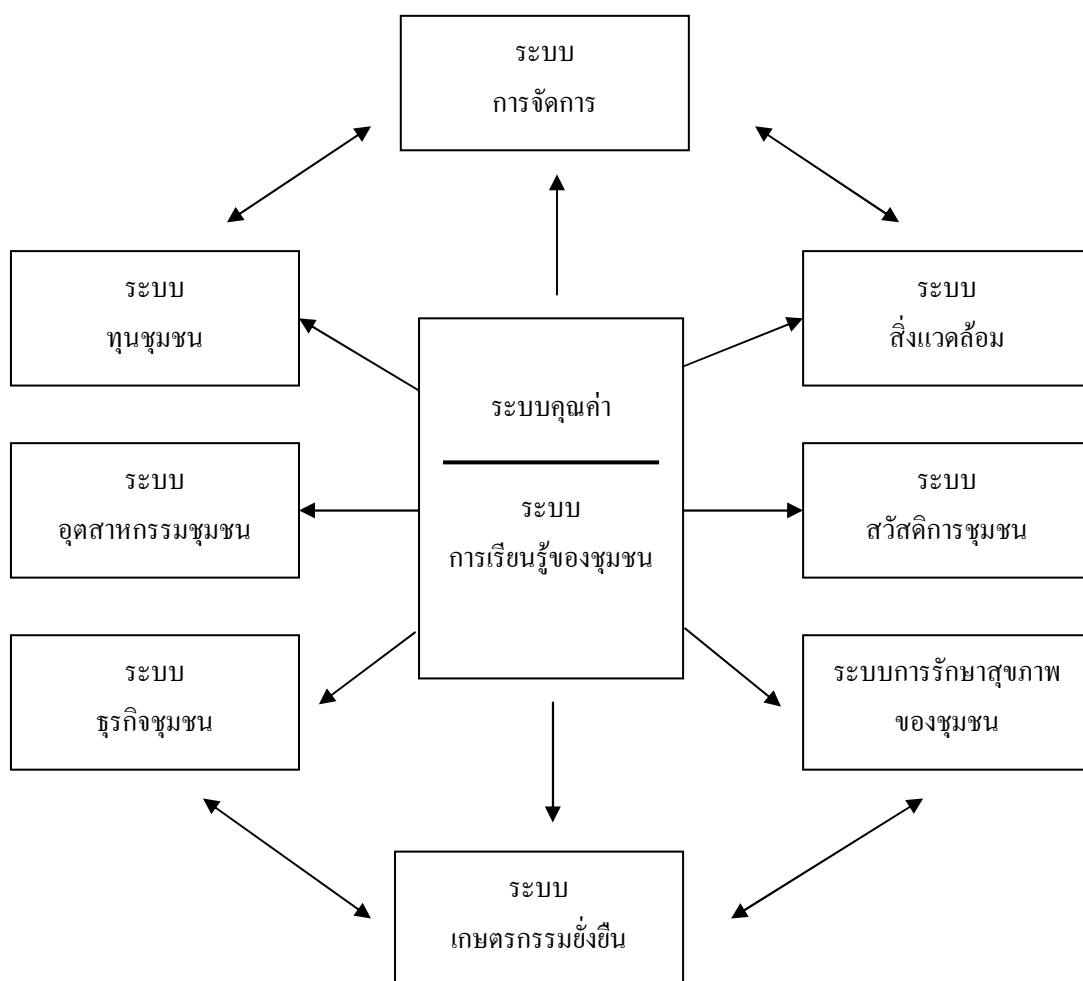
1. มีชุมชนเข้มแข็งเป็นพื้นฐาน
2. มีการร่วมตัวบนพื้นฐานทางอาชีพที่เข้มแข็งเป็นกองทุนชุมชน กลุ่มอาชีพเกษตรผสมผสาน กลุ่มแปรรูปอาหาร กลุ่มหัตถกรรม กลุ่มธุรกิจชุมชน (เช่น ปัมน้ำมันการท่องเที่ยวชุมชน ศูนย์สมุนไพรชุมชน ธุรกิจการเกษตร เป็นต้น)

3. ผลที่ได้จะเป็นการบูรณาการให้เข้มแข็งไปพร้อม ๆ กันในทุกด้าน ทั้งทุนทางสังคม ทุนทางวัฒนธรรม ทุนทางสิ่งแวดล้อม ทุนทางเศรษฐกิจ



## 7.2 แนวทางพัฒนาเพื่อความยั่งยืนของชุมชน

การพัฒนาเพื่อความยั่งยืนของชุมชน มีระบบที่เกี่ยวข้องอยู่ 10 ระบบ และสัมพันธ์กันอย่างเป็นกระบวนการ เรียกว่า “แนวทางการพัฒนาเพื่อความยั่งยืนของชุมชน” หรือ “ชุมชนยั่งยืน” (Sustainable community) (วิจิต นันทสุวรรณ และจ่านงค์ แรกพินิจ, 2541 : 9-10) รายละเอียดแสดงในภาพประกอบ 7



ภาพประกอบ 7 แนวทางการพัฒนาเพื่อความยั่งยืนของชุมชน

ที่มา : วิจิต นันทสุวรรณ และจ่านงค์ แรกพินิจ, 2541 : 9

จากภาพประกอบ 7 สามารถอธิบายรายละเอียดความเชื่อมโยงได้ดังต่อไปนี้

1. ระบบคุณค่า เป็นนามธรรมที่คอยกำกับกิจกรรมหรือการดำเนินกิจกรรมของระบบอื่น ๆ โดยมี “คน” และ “การอยู่ร่วมกันเป็นชุมชน” เป็นเป้าหมายสำคัญ ระบบคุณค่าจะเน้นการจัดความสัมพันธ์ระหว่างคนกับคน (สังคมหรือชุมชน) ความสัมพันธ์ระหว่างคนกับธรรมชาติ (การผลิต การจัดการทรัพยากร และการเลือกใช้เทคโนโลยี) และคนกับคุณธรรม (กายและจิต) ระบบคุณค่าจึง ปรากฏอยู่ในกฎระเบียบต่าง ๆ ของสังคมในการดำเนินกิจกรรมต่าง ๆ และกระบวนการถ่ายทอดการเรียนรู้ของชุมชน

2. ระบบการเรียนรู้ เป็นแกนกลางของกิจกรรมทุกระบบ เป็นการเรียนรู้ที่ต่อเชื่อมความรู้ภูมิปัญญาของชุมชนเข้ากับความรู้ทางสากล พัฒนาองค์ความรู้ใหม่ที่สอดคล้องและรับใช้ชีวิตและชุมชนในปัจจุบัน กิจกรรมหรือระบบอื่น ๆ จึงต้องมีการเรียนรู้เฉพาะระบบหรือเฉพาะด้าน โดยมี “ภูมิปัญญา” เป็นแกนกลาง เชื่อมร้อยความรู้ทุกส่วนเข้าด้วยกันเป็นองค์ความรู้ใหม่ของชุมชนไทย

3. ระบบเกษตรกรรมยั่งยืน การเกษตรที่คำนึงถึงวงจรความอุดมสมบูรณ์โดยธรรมชาติ หลีกเลี่ยงเทคนิคหรือวิธีการทางการเกษตรที่ส่งผลกระทบต่อวิถีธรรมชาติ เกษตรกรรมยั่งยืนในทางรูปธรรม จึงหมายรวมถึง เกษตรผสมผสาน วนเกษตร ส่วนผสม (ภาคใต้) ไร่ นาสวนผสม เกษตรธรรมชาติพุทธเกษตรกรรม ฯลฯ ที่มีเป้าหมายเพื่อการบริโภค และมีส่วนเกินเพื่อการแบ่งปัน และแลกเปลี่ยนทั้งผ่านระบบการแลกเปลี่ยนวัฒนธรรมชุมชนและแบบใหม่

4. ระบบชุมชนทุกชุมชน ความคิดที่ก่อตัวขึ้นจากปัญหาหนี้สินและการพึ่งพาสถาบันทุนของชุมชน คือ การพึ่งตนเองด้านทุน หรือนัยหนึ่งคือ ระบบการสะสมทุนของชุมชนที่มีรูปแบบและวิธีการทางวัฒนธรรม เข้ามามีบทบาท ทั้งในด้านการระดมการบริหารจัดการ หลักเกณฑ์และกฎระเบียบต่าง ๆ รากฐานความคิดจึงแตกต่างจากการสะสมทุนของระบบทุนนิยม และมีเป้าหมายเพื่อตอบสนองการปัจจัยพื้นฐานของสมาชิกในชุมชน

5. ระบบกิจกรรมชุมชน หรือการตลาดที่ชุมชนต้องการ ซึ่งประกอบด้วยการจัดการด้านการตลาดเพื่อเพิ่มมูลค่าของผลผลิตตนเอง การจัดการด้านการตลาดเพื่อลดต้นทุนสินค้าอุปโภคที่ชุมชนผลิตเองไม่ได้ ต้องนำเข้ามาจากนอกชุมชนและระหว่างผู้ผลิตกับผู้บริโภค

6. ระบบอุตสาหกรรมชุมชน เป็นระบบคู่กับระบบธุรกิจ แต่มีพัฒนาการต่อเนื่องจากระบบการพึ่งตนเองเดิมที่ครอบครัวเป็นผู้แปรรูปเพื่อเก็บถนอมผลผลิตของตนเองไว้บริโภคในระยะยาว โดยมีเทคนิควิทยาการแปรรูปต่าง ๆ เช่น เครื่องสีมือ การผลิตเครื่องมือเครื่องใช้พื้นบ้านต่าง ๆ เป็นต้น ศักยภาพพื้นฐานเดิมนี้ไม่ได้รับโอกาสในการพัฒนาโดยชุมชน และเป็นของชุมชนเองในปัจจุบัน อุตสาหกรรมชุมชนผลิตกันจากทรัพยากรในท้องถิ่น และอุตสาหกรรมชุมชนที่นำวัตถุดิบจากภายนอกมาผลิตเพื่อตอบสนองการบริโภคและใช้สอยในชุมชน

7. ระบบสิ่งแวดล้อม นอกเหนือจากการเกษตรและอุตสาหกรรมที่คำนึงถึงผลกระทบต่อสิ่งแวดล้อมแล้ว ระบบสิ่งแวดล้อมของชุมชนยังครอบคลุมถึงสภาพแวดล้อมที่เอื้อต่อวิถีชีวิต ระบบสิ่งแวดล้อมจึงหมายถึงรวมถึง ดิน น้ำ ป่า อากาศ การจัดการทางกายภาพของชุมชน เช่น ถนนหนทาง แหล่งศูนย์กลาง ชุมชน เป็นต้น

8. ระบบสวัสดิการชุมชน ความคิดแรกเริ่มของชุมชน คือ ชาวบ้านต้องมีสวัสดิการเหมือนข้าราชการ เมื่อรัฐให้ไม่ได้ ชุมชนต้องดำเนินการเอง จึงเกิดกองทุนสวัสดิการชุมชนที่นำผลกำไรของกองทุนชุมชนต่าง ๆ มาจัดสรรเป็นค่ารักษาพยาบาล ค่าทำศพ บำนาญ ทุนการศึกษา ฯลฯ เมื่อสำเร็จแล้วพบว่าเป้าหมายสำคัญของระบบสวัสดิการชุมชนคือ การสร้างหลักประกันความมั่นคงในชีวิตร่วมกัน หลักประกันที่ว่านี้อาจหมายถึงรวมถึง การแก้ปัญหาทางด้านเศรษฐกิจ เช่น การช่วยเหลือให้ผู้ไม่มีที่ดินทำกินของตนเองได้ด้วย เป็นต้น

9. ระบบการรักษาสุขภาพของชุมชน ตั้งอยู่บนฐานของความรู้ด้านการแพทย์ที่เรียกรวม ๆ ว่า แพทย์ไทย ซึ่งไม่ได้เน้นที่การรักษา แต่เน้นการดูแลสุขภาพ ซึ่งเชื่อมโยงตั้งแต่ภาวะร่างกายของคน (ธาตุ) ฤดูกาล อาหาร และยาสมุนไพร เกี่ยวข้องโดยตรงกับการจัดการการผลิตในระบบเกษตรกรรมยั่งยืน และระบบการรักษาสิ่งแวดล้อมของชุมชน

10. ระบบการจัดการของชุมชน นอกเหนือจากการที่ทุกระบบมีการจัดการของตนเองแล้ว ทั้งชุมชนจะต้องมีการจัดการร่วมกัน เพื่อให้อยู่ในทิศทางเดียวกัน ระบบการจัดการชุมชนนี้อาจหมายถึงระบบแม่ของทั้ง 9 ระบบที่ทำให้องค์กรชุมชน (ใหม่) ที่เกิดขึ้นพัฒนาภาวะความเป็นสถาบันทางสังคมที่สมาชิกในชุมชนพึ่งพาได้ทดแทนบทบาทของสถาบันหมู่บ้าน (เดิม) ที่อ่อนตัวลงชุมชนหนึ่ง ๆ อาจจะไม่สามารถพัฒนาระบบทั้ง 10 ระบบ ขึ้นภายในชุมชนครบ แต่สามารถสร้างเครือข่ายความร่วมมือ เพื่อเสริมสร้างความเข้มแข็งของชุมชนด้วยกันขึ้นมาทดแทนได้และที่สำคัญทุกชุมชนจำเป็นต้องพัฒนาระบบการเรียนรู้ ซึ่งเป็นระบบหลักที่ช่วยให้ระบบอื่น ๆ ให้สามารถพัฒนาไปได้อย่างต่อเนื่อง

### 7.3 แนวทางการพัฒนาระบบการเรียนรู้

แนวทางการพัฒนาระบบการเรียนรู้ (ประทีป วีระพัฒนนิรันดร์. 2540 : 6-13) ได้เสนอขั้นตอนการจัดกระบวนการเรียนรู้ในชุมชนเริ่มต้นจาก “รวมคน ร่วมคิด ร่วมทำ ร่วมสรุปบทเรียน และร่วมรับผลจากการกระทำ” ถ้า “วงจรแห่งการเรียนรู้” ของชุมชนใด “หมุน” เร็ว หรือมี “พลวัตร” สูง แสดงว่าชุมชนนั้นมี “พลังการเรียนรู้” สูง

1. รวมคน ถึงแม้ว่าการจัดการเรียนรู้ในชุมชนต้องยึดหลักว่า ทุกคนในชุมชนมีความสำคัญเท่าเทียมกัน แต่ในทางปฏิบัติ การจัดกระบวนการเรียนรู้ในชุมชนที่มีประสิทธิภาพเกิดประสิทธิผลและทรงพลัง ต้องเริ่มต้นจากการรวมคนในชุมชนเป็น “องค์กรชุมชน” เพื่อเรียนรู้เรื่องเกี่ยวกับ

ตนเอง ความสัมพันธ์ของตนเองกับครอบครัว ชุมชน และสังคมการรวมคนมีวัตถุประสงค์เพื่อรวม “พลังใจ” เป็นการเสริมใจซึ่งกันและกัน สมาชิกขององค์กรมีความสนใจและมีวัตถุประสงค์ร่วมกัน ทำให้เกิด “จิตสำนึกร่วม” ในการแก้ปัญหาและพัฒนาท้องถิ่น เกิดความรักความสามัคคี และความเอื้ออาทร องค์กรชุมชนที่มีสมาชิกหลากหลาย ทั้งเพศ วัย และอาชีพ และพบปะกันอย่างต่อเนื่อง องค์กรชุมชนนั้นย่อมมีความเข้มแข็งการรวมคนเป็น “กลุ่ม” และการเชื่อมต่อองค์กรเป็น “เครือข่าย” สามารถกระทำได้หลายวิธีขึ้นอยู่กับสถานการณ์ในแต่ละท้องถิ่น วิธีที่ได้รับความนิยมได้แก่ “การจัดเวที” อาจเรียกว่า “เวทีชาวบ้าน” หรือ “เวทีประชาคม” เป็นการเปิด “พื้นที่ทางสังคม” แล้วนำประเด็นที่ชุมชนให้ความสนใจมาเป็น “เครื่องมือ” ใน “การรวมคน”

ชุมชนหลายแห่งใช้ “ผู้นำ” ในชุมชนเป็น “เครื่องมือ” ในการรวมคน อาจเป็นพระภิกษุ ครู หมอพื้นบ้าน ผู้นำจิตวิญญาณด้านพิธีกรรม หรือผู้นำภูมิปัญญาท้องถิ่น ซึ่งผู้นำเหล่านี้มักเป็น “ผู้นำตามธรรมชาติ” ซึ่งมีคุณธรรม ซื่อสัตย์ เสียสละ อดทน อดกลั้น และมีจิตใจอาสาสมัคร

2. ร่วมคิด มีวัตถุประสงค์เพื่อระดม “พลังความคิด” ให้รู้แจ้งแทงตลอด โดยผ่านกระบวนการมีส่วนร่วมในการระดมสมอง เพื่อระดมความคิด สร้างความเข้าใจ ร่วมกันปรับกระบวนการทัศน์ สร้างวิสัยทัศน์ร่วม แลกเปลี่ยนความรู้และประสบการณ์ วิเคราะห์ปัญหาและโอกาสอย่างรอบด้าน จัดลำดับความสำคัญของปัญหา (เรียนรู้อะไร) กำหนดแนวทาง วิธีการ และแผนงานในการแก้ปัญหา (เรียนรู้อย่างไร เรียนรู้กับใคร เรียนรู้ที่ไหน)

3. ร่วมทำ มีวัตถุประสงค์เพื่อรวม “พลังการจัดการ” ตามแผนงานที่กำหนด โดยใช้หลักสหกรณ์ การฝึกฝนจากการทดลองทำ และการปฏิบัติในพื้นที่จริง กิจกรรมจริง สถานการณ์จริง ประกอบกับการใช้หลักการทฤษฎี เทคโนโลยี และระบบการบริหารจัดการที่ดีมา สร้างความเชื่อมโยงกัน ซึ่งการจัดแบ่งบทบาท หน้าที่ และความรับผิดชอบของภาคีการพัฒนา ต่าง ๆ อย่างเหมาะสม ย่อมทำให้การใช้ทรัพยากรมี ประสิทธิภาพและเกิดประสิทธิผลสูงสุด

4. ร่วมสรุปบทเรียน มีวัตถุประสงค์เพื่อสร้าง “พลังภูมิปัญญา” โดยเริ่มต้นจากการประเมินตนเองแลประเมินผลงานผ่านเวทีกลุ่มและเครือข่าย ทำให้เกิดการเชื่อมต่อทักษะองค์ความรู้ และประสบการณ์ นำไปสู่การพัฒนา “องค์ความรู้ใหม่” ขององค์กร จากนั้นเผยแพร่องค์ความรู้ผ่านสื่อ เช่น เอกสาร วิทยุ โทรทัศน์ ไปสู่องค์กรชุมชนอื่น ๆ

5. ร่วมรับผลจากการกระทำ มีวัตถุประสงค์เพื่อสร้าง “พลังปิติ” โดยการ ยกย่องชื่นชม และให้กำลังใจคนที่เสียสละและทำงานให้กับชุมชนและสังคม ทำให้เกิดความภาคภูมิใจ และมีความสุขจากการทำงานร่วมกัน ส่วนผลจากการกระทำอาจได้รับในมิติที่แตกต่างกัน เช่น สมาชิก องค์กรชุมชนได้รับผลทางด้านเศรษฐกิจ นักเรียนได้เรียนรู้วิถีคิดและการทำงาน เป็นทีม ส่วนครู

ได้เรียนรู้ศักยภาพของท้องถิ่น ซึ่งนำไปสู่การพัฒนาหลักสูตรท้องถิ่นและการปฏิรูปการเรียนการสอนในโรงเรียน

#### 7.4 มติการพิจารณาการพัฒนาแบบพึ่งตนเอง

แนวคิดเกี่ยวกับการพึ่งตนเอง เป็นแนวคิดเชิงสัมพันธ์และเกี่ยวข้องกับทั้งด้านการเมือง สังคม วัฒนธรรมและเศรษฐกิจ โดยพิจารณาจากมติดังต่อไปนี้ (สุธี ประศาสน์เศรษฐ. 2543 : 118-122)

1. มิติด้านวุฒิภาวะ เป็นการนำเอาแนวความคิดการพึ่งตนเองมาเปรียบเทียบกับวงจรชีวิต ที่มีพัฒนาการสูงขึ้นเรื่อย ๆ ตามขั้นตอนธรรมชาติ ในทำนองเดียวกัน องค์กรหรือระบบใด ๆ ที่มีวุฒิภาวะ ก็ย่อมต้องมีความสามารถหรือกลไกที่สามารถสืบทอดตัวมันเองได้โดยไม่ต้องอาศัยจากภายนอก

2. มิติด้านการสร้างสรรค์ ความสามารถทางสังคมที่จะส่งเสริมให้เกิดผลงานอันเป็นถึงประดิษฐ์หรือนวัตกรรม และการพัฒนาทางเทคโนโลยี นอกจากนี้ยังรวมไปถึงความสามารถในการที่จะคัดแปลง และต่อเติมหรือสังเคราะห์ความคิด หรือเทคโนโลยีจากต่างประเทศ เพื่อเป็นการสร้างสรรค์ที่ตอบสนองความต้องการของท้องถิ่นได้ และที่สำคัญคือ การพยายามส่งเสริมภูมิปัญญาพื้นบ้านและรื้อฟื้นความสามารถทางเทคนิคของชาวบ้าน เพื่อนำมาสนับสนุนการพัฒนาแบบพึ่งตนเอง

3. มิติด้านการปลดปล่อยสังคม หมายถึง การสร้างบรรยากาศ หรือกติกาในการกำหนดความสัมพันธ์ระหว่างหน่วยต่าง ๆ ที่ประกอบกันขึ้นเป็นองค์กรรวมแห่งสังคมได้อย่างยุติธรรมและเสรี กลุ่มต่าง ๆ ในสังคมได้รับการพัฒนาที่สมดุลเพื่อให้เกิดการคานอำนาจกัน โดยไม่มีฝ่ายใดกระทำการในลักษณะที่เอาเปรียบฝ่ายที่ด้อยโอกาส

4. มิติด้านความเป็นไทยและประชาธิปไตย สังคมที่พึ่งตนเองได้นั้นจะต้องสร้างรูปแบบทางสถาบันที่เหมาะสม และเอื้ออำนวยให้ประชาชนมีส่วนร่วมในการกำหนดจุดมุ่งหมายหลักของสังคมและวิถีชีวิต ประชาชนมีสิทธิเสรีภาพเต็มที่ในการรวมกลุ่มจัดตั้งขึ้นเป็นองค์กรต่าง ๆ เพื่อสนองประโยชน์ของกลุ่มสมาชิกตามอุดมการณ์และแนวความคิดของตน กลุ่มองค์กรเหล่านี้ สามารถป้องกันผลพวงที่ได้จากการผลิตของคนให้ได้รับความเป็นธรรม

5. มิติด้าน การรื้อฟื้น เชิดชู และพัฒนาคุณค่าและศักดิ์ศรี จิตสำนึกต่อสังคมและจริยธรรมของมนุษย์ เนื่องจากระบบความสัมพันธ์ทางสังคมที่เป็นอยู่มักเป็นไปในแนวทางที่ลดคุณค่า สร้างความแปลกแยกให้เกิดขึ้น จึงต้องหันมาช่วยกันสร้างสังคมที่เป็นธรรม เหลื่อมล้ำไม่มากนักและมีชีวิตชีวาด้วยความเป็นมนุษย์ในระดับสูงทั้งนี้เพื่อปูทางให้เกิดการพัฒนาแบบพึ่งตนเองได้ต่อไป การชูครีตกันเองระหว่างคนกับคนต้องยกเลิกไปในที่สุด ด้วยการช่วยกันสร้างหรือ

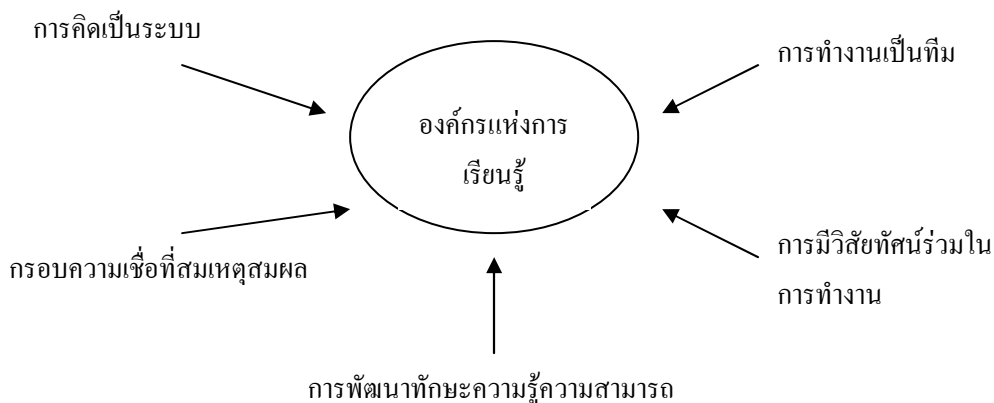
ดัดแปลงโครงสร้างทางสถาบันการเมือง สังคม และวัฒนธรรมขึ้นมาใหม่ เพื่อสนองจุดมุ่งหมาย  
แนวใหม่ของสังคม

6. มิติด้านความสัมพันธ์ที่เหมาะสมระหว่างมนุษย์กับธรรมชาติ มิติดีนี้จะเป็นการพิจารณา  
ถึงความสัมพันธ์ ระหว่างมนุษย์กับธรรมชาติที่อยู่แวดล้อมตัวมนุษย์ในสังคมพึ่งตนเองแบบดั้งเดิม  
มนุษย์ได้เรียนรู้และปลูกฝังค่านิยมที่จะสัมพันธ์กับธรรมชาติอย่างสมดุลและสันติสุขแก่ลูกหลาน  
ให้เกิดความเข้าใจอย่างลึกซึ้งถึงคุณค่าของความสมดุลทางนิเวศวิทยา สภาพแวดล้อมที่เหมาะสม  
ตลอดจนเข้าใจอย่างลึกซึ้งถึงคุณค่าของการอนุรักษ์ทรัพยากรธรรมชาติต่าง ๆ ในอดีตนั้น โลกทรรศน์  
เกี่ยวกับการดำรงชีวิตจึงเป็นการพิจารณาแบบองค์รวม ไม่ใช่เป็นการคิดแบบแยกส่วนดังเช่นใน  
ปัจจุบันแนวคิดนี้ยังมีคุณค่าและสมเหตุสมผลอยู่ตลอดไปในการเคลื่อนไหวให้ได้มาซึ่งสังคมที่  
อุดมด้วยมนุษยธรรมกับธรรมชาติ

7. มิติด้านอุดมการณ์ สังคมที่สามารถพึ่งตนเองได้ ต้องมีความสามารถที่จะคิดอย่าง  
อิสระได้ ต้องสามารถสร้างสรรค์อุดมการณ์ระบบความคิดความเชื่อขึ้นมาเองเพื่อเป็นแนวทางใน  
การนำกิจกรรมต่าง ๆ เข้าสู่จุดมุ่งหมายหลักของสังคม อุดมการณ์ที่สร้างสรรค์ขึ้นมักสังเคราะห์หรือ  
ดัดแปลงให้สอดคล้องกับสภาพทางวัฒนธรรมของสังคมได้

### 7.5 แนวคิดองค์กรแห่งการเรียนรู้ และการเรียนรู้จากการปฏิบัติ

แนวคิดองค์กรแห่งการเรียนรู้ (Learning organization) สามารถเทียบเคียงอธิบายให้เห็น  
กระบวนการพัฒนาชุมชนที่มีการนำทฤษฎีใหม่ไปปฏิบัติโดยจะได้นำเสนอสาระสรุปตามแนวคิด  
ของศาสตราจารย์ปีเตอร์ เซ็งกี (มณีวรรณ ฉัตรอุทัย. 2544) แห่งสถาบันเทคโนโลยีแมสซาชูเซต  
สหรัฐอเมริกา ซึ่งให้ความหมายขององค์กรแห่งการเรียนรู้ ว่าเป็นองค์กรที่ให้ความสำคัญกับกระบวนการ  
เชิงประสบการณ์ด้วยการเพิ่มพูนทักษะความรู้ความสามารถในการสร้างผลิตภาพและส่งเสริม  
การเรียนรู้ของสมาชิกในองค์กรอย่างต่อเนื่อง โดยกระบวนการดังกล่าวนี้เป็นความตั้งใจของ  
องค์กรที่จะให้เกิดขึ้นเพื่อเอื้อให้สมาชิกองค์กรมีความสามารถและความพร้อมที่จะรับมือหรือปรับตัว  
ให้เข้ากับสภาวะความเปลี่ยนแปลงได้อย่างมีประสิทธิภาพ ทั้งนี้มีหลักการสำคัญ 5 ประการ ที่  
ประกอบขึ้นเป็นเส้นทางแห่งการเกิดองค์กรแห่งการเรียนรู้ ดังภาพประกอบ 8



ภาพประกอบ 8 องค์กรแห่งการเรียนรู้

ที่มา : มณีวรรณ นัทรอุทัย, 2544 : 35

ตาราง 1 สรุปหลักการสำคัญขององค์กรแห่งการเรียนรู้

หลักการสำคัญ	สาระสรุป
การเสริมสร้างความสามารถให้กับสมาชิกในองค์กร (Personal mastery)	สมาชิกขององค์กรมีความสนใจที่จะศึกษาเรียนรู้สิ่งใหม่เพื่อเพิ่มพูนพัฒนาศักยภาพความรู้ความสามารถของตนในทิศทางที่สอดคล้องกับความต้องการและเป็นประโยชน์ต่อองค์กร
การสร้างกรอบความคิดความเชื่อ และทัศนคติที่มีเหตุผล (Mental modes)	สมาชิกขององค์กรมี “สำนึก” และ “สติ” กำกับความคิดความเชื่ออย่างถูกต้องและสมเหตุสมผลให้เกิดพฤติกรรมที่เอื้อให้เกิดการปรับตัวต่อการเปลี่ยนแปลง
การรับรู้ในวิสัยทัศน์ร่วมกัน (Shared vision)	สมาชิกขององค์กรร่วมรับรู้ “ภาพอนาคต” มีความเชื่อมั่นในทิศทางที่องค์กรต้องการมุ่งไปสู่ และพร้อมที่จะร่วมแรงร่วมใจนำพาองค์กรให้บรรลุ

การเรียนรู้ร่วมกันระหว่างสมาชิกในองค์กร (Team leaning)	เป้าหมายอันพึงประสงค์ สมาชิกขององค์กรแลกเปลี่ยนความรู้และประสบการณ์และให้ความช่วยเหลือซึ่งกันและกันในการเรียนรู้และรวมพลังสร้างสรรค์ “ผลิตภาพ” และความก้าวหน้าให้กับองค์กร
การมองเห็นความสัมพันธ์ขององค์ประกอบต่าง ๆ หรือความสามารถในการวิเคราะห์สภาวะการณ์ความเป็นไปอย่างเป็นระบบ (System thinking)	สมาชิกขององค์กรได้รับการพัฒนาให้เกิดความเข้าใจความสัมพันธ์หรือมีมุมมองต่อสิ่งต่างๆ ในลักษณะบูรณาการอย่างเป็นองค์รวม คือ เห็นครบถ้วนกระบวนการที่มีความเกี่ยวข้องสัมพันธ์กันของการกระทำและผลทั้งในระดับรายละเอียดปลีกย่อยและภาพรวมทั้งกระบวนการ

ที่มา : มณีวรรณ ฉัตรอุทัย. 2544 : 36

เมื่อพิจารณาสาระของหลักทั้ง 5 ประการขององค์กรแห่งการเรียนรู้ พบว่ามีความสอดคล้องกับการพัฒนาตามแนวทางทฤษฎีใหม่ที่มุ่งให้เกิดชุมชนเกษตรแห่งการเรียนรู้ กล่าวคือทั้งสองแนวคิดมีลักษณะมุ่งอนาคต เพื่อให้เกิดผลการพัฒนาที่ยั่งยืน มีมุมมองต่อการพัฒนาที่พึ่งตนเองเป็นหลัก โดยเริ่มจากการพัฒนาตัวบุคคลหรือสมาชิกในองค์กรให้มีความพร้อมและความสามารถที่จะรับมือกับการเปลี่ยนแปลงได้อย่างมีประสิทธิภาพ

ทฤษฎีใหม่ในขั้นที่ 1 นั้น ให้ความสำคัญกับกระบวนการเสริมสร้างศักยภาพความรู้ความสามารถในการปฏิบัติงานตลอดจนการคิดหาเหตุผลของเกษตรกร ให้มีความสอดคล้องกับสภาพการณ์ความเป็นจริง มีการมองโลกและปรากฏการณ์อย่างเข้าใจ เห็นความสัมพันธ์เชื่อมโยงอย่างเป็นระบบระหว่างการทำนาปลูกข้าวเพื่อให้ฐานการเลี้ยงตนเองได้ตามอัตภาพหรือกล่าวคือ การสามารถพึ่งตนเองได้ในระดับที่เรียกว่า “พอกิน พอใช้” จนกระทั่งสามารถขายส่วนที่ “เหลือกิน เหลือใช้” ให้เกิดเป็นรายได้เสริมเพิ่มพูนโอกาสการยังชีพ นอกจากนี้ในทางปฏิบัติ ทฤษฎีใหม่ให้ความกระจ่างชัดทั้งในแนวคิดและวิธีการที่สามารถนำไปปฏิบัติได้จริงและนำผลที่ได้จากการปฏิบัติมาแลกเปลี่ยนกันระหว่างสมาชิกเพื่อขยายผลสำเร็จและประโยชน์ จากนั้นจึงก้าวสู่การพัฒนาในระดับต่อไป

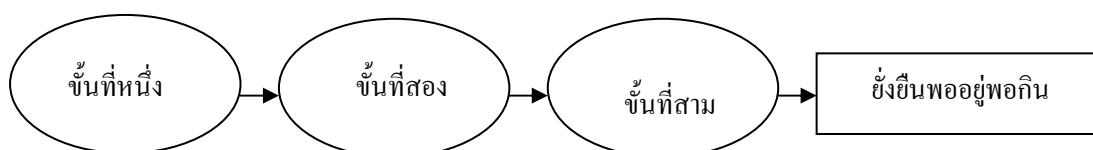


ทฤษฎีใหม่ขั้นที่สองและสาม ที่สะท้อนให้เห็นการพัฒนาที่ครอบคลุมวงจรการผลิตอย่างเป็นองค์รวมมากขึ้น กล่าวคือการพัฒนาเข้าสู่ระบบของการจัดการเกษตรแบบยั่งยืนและระบบเศรษฐกิจแบบพอเพียงบนพื้นฐานการผลิตและการจัดการวนเกษตรที่มีความเหมาะสมกับความสามารถและภูมิปัญญาท้องถิ่น

การแปรแนวคิดในลักษณะเชิงนามธรรมดังกล่าวข้างต้น ให้เป็นแนวปฏิบัติที่เป็นรูปธรรม คือ การส่งเสริมการเรียนรู้จากการปฏิบัติจริงและการเรียนรู้แบบการปฏิบัติ (Action learning) (สนธิ ผัดเวียง (2546 : 25) ซึ่งเป็นวิธีการที่ได้รับการยอมรับและถือปฏิบัติมากยิ่งขึ้น ทั้งนี้ สารสำคัญของ การเรียนรู้จากประสบการณ์ได้สะท้อนแนวคิดร่วมสมัยที่สำคัญ 2 ประการ คือ การพัฒนาคุณภาพอย่างต่อเนื่อง (Continuous quality improvement) และการเรียนรู้วิธีการเรียนรู้ (Learning how to learn) ซึ่งทั้งสองประการนี้ให้ความสำคัญกับการได้ลงมือปฏิบัติจริงและเรียนรู้จากผลที่ได้รับเพื่อนำไปปรับปรุงให้ดียิ่งขึ้น

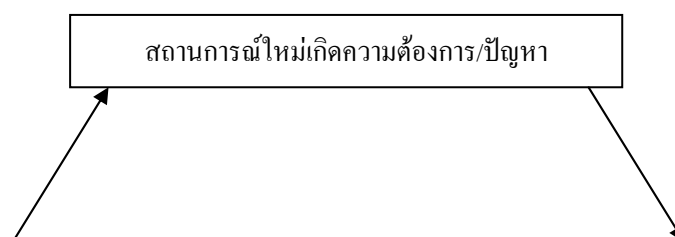
แนวคิดการเรียนรู้จากการปฏิบัติที่แพร่หลายคือการเรียนรู้จากการแก้ปัญหา จากการมีประสบการณ์ตรงหรือการลงมือทำจริง (Experiential learning) ซึ่งประกอบด้วยขั้นตอนการเรียนรู้ ในลักษณะของวงจรที่เกิดขึ้นอย่างต่อเนื่อง (Spiral learning) และที่น่าสนใจก็คือ การพัฒนานั้น เปรียบเสมือนการเดินทางที่ไม่มีจุดสิ้นสุดอย่างแท้จริง โดยเริ่มต้นจากการทบทวนสถานการณ์ ปัจจุบันหรือตระหนักในสภาพปัญหาต่อจากนั้นจึงเก็บรวบรวมข้อมูลที่เกี่ยวข้อง วิเคราะห์และทำความเข้าใจข้อมูล แสวงหาวิธีการที่เหมาะสมที่นำไปสู่การลงมือปฏิบัติการแก้ปัญหอย่างจริงจัง และการสรุปผลการเรียนรู้ร่วมกันโดยเผยให้เห็น โอกาสและอุปสรรคใหม่ที่ต้องการการแก้ไขปรับปรุง พัฒนาให้ก้าวหน้ายิ่งขึ้นไป ซึ่งแสดงได้เป็นแผนภาพ 9

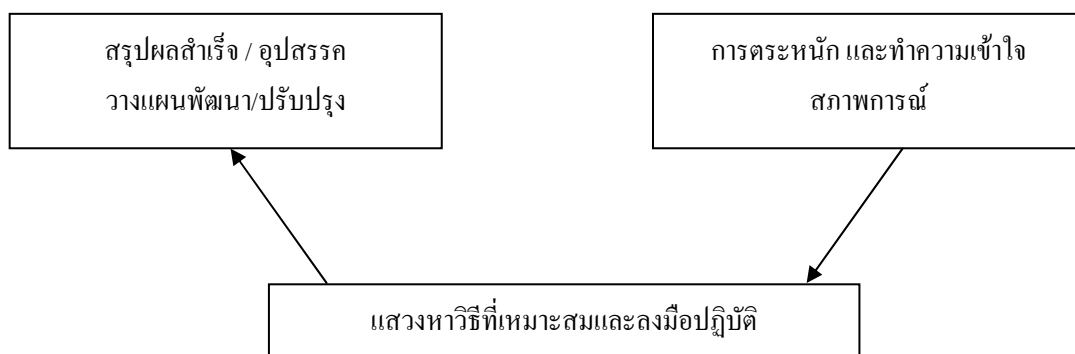
Error!



ภาพประกอบ 9 ทฤษฎีใหม่

โดยในแต่ละวงจรประกอบด้วยขั้นตอนการเรียนรู้จากการลงมือทำจริงดังภาพประกอบ 10





ภาพประกอบ 10 ขั้นตอนการเรียนรู้ลงมือกระทำจริง

## 7.6 แนวทางการสนับสนุนและส่งเสริมเศรษฐกิจชุมชน

แนวทางการสนับสนุนและส่งเสริมเศรษฐกิจชุมชน มีดังนี้

1. การส่งเสริมศักยภาพเครือข่าย/กลุ่ม/องค์กรในชุมชน
2. ส่งเสริมสนับสนุนการพัฒนาคุณภาพและการตลาดผลิตภัณฑ์/หรือผลิตภัณฑ์ชุมชน
  - 2.1 การผลิต
  - 2.2 การตลาดภายในและภายนอกชุมชน
3. ส่งเสริมสนับสนุนการจัดระบบข้อมูลสารสนเทศและการวางแผนเศรษฐกิจชุมชน
4. สนับสนุนการรับช่วงการบริหารของ อบต. แก่กลุ่มองค์กรชุมชนให้บริหารจัดการแทน อบต.
  5. ประสานและแสวงหาแหล่งทุนจากภายนอกเพื่อมาสนับสนุนการดำเนินงานของกลุ่ม/ องค์กรเครือข่ายในชุมชน
    - 5.1 ทุนภาครัฐราชการ
    - 5.2 ทุนภาคองค์กรเอกชน
  6. ประสานและแสวงหาแหล่งวิชา/ประชาสัมพันธ์และเทคโนโลยีที่เหมาะสมสนับสนุนกิจกรรมกลุ่ม/องค์กรเครือข่ายในการดำเนินงานเศรษฐกิจชุมชน

สรุปได้ว่า การพัฒนาเศรษฐกิจชุมชน แบบพึ่งตนเอง และยั่งยืนเป็นแนวคิดการพัฒนาชุมชนโดยยึดทฤษฎีใหม่ มีใช้หลักการแห่งความพอเพียงเป็นแนวทางในการผสมผสานและเชื่อมโยงไปสู่การพึ่งตนเองของชุมชน ส่งเสริมการมีส่วนร่วมของคนในท้องถิ่นสร้างความเข้มแข็งและยั่งยืนให้แก่ชุมชน

## 8. งานวิจัยที่เกี่ยวข้อง

จากการศึกษาค้นคว้างานวิจัยในประเทศและต่างประเทศที่เกี่ยวข้องกับการวิจัย พบดังนี้ นิยม รัฐอมฤต (2543) ได้ศึกษาเกี่ยวกับศักยภาพของ อบต. ในการทำหน้าที่เป็นกลไกในการพัฒนาสังคมชนบท ส่วนใหญ่เกิดจากการกระทำของรัฐ ซึ่งพยายามกำหนดรูปแบบและแผนการทำงานของ อบต. ให้เหมือนจังหวัด อำเภอ โดยไม่เข้าใจในหลักการขององค์กรปกครองส่วนท้องถิ่นที่ยอมรับในเรื่องความแตกต่างของท้องถิ่นและหลักความพร้อมของท้องถิ่น

อนันต์ อิกำหนด (2545 : บทคัดย่อ) ศึกษาบทบาทขององค์การบริหารส่วนตำบลต่อโครงการหนึ่งตำบลหนึ่งผลิตภัณฑ์ อำเภอสันกำแพง จังหวัดเชียงใหม่ โดยมีวัตถุประสงค์เพื่อศึกษาปัญหาและอุปสรรคของโครงการหนึ่งตำบลหนึ่งผลิตภัณฑ์ และเพื่อศึกษาบทบาทขององค์การบริหารส่วนตำบลต่อโครงการหนึ่งตำบลหนึ่งผลิตภัณฑ์ อำเภอสันกำแพง จังหวัดเชียงใหม่ ประชากรที่ใช้ในการศึกษาค้นคว้าครั้งนี้ คือ ประธานกรรมการบริหารส่วนตำบลและปลัดองค์การบริหารส่วนตำบล จำนวน 16 คน และกลุ่มตัวอย่างสมาชิกขององค์การบริหารส่วนตำบล จำนวน 74 คน เครื่องมือที่ใช้ในการศึกษาค้นคว้าครั้งนี้เป็นแบบสัมภาษณ์ และแบบสอบถามมาตราส่วนประมาณค่า ข้อมูลที่ได้นำมาวิเคราะห์ด้วยวิธีการทางสถิติที่ใช้ค่าความถี่ ค่าร้อยละ ค่าเฉลี่ยและค่าเบี่ยงเบนมาตรฐาน และการบรรยายสรุป

ผลการศึกษาพบว่า ปัญหาและอุปสรรคทางด้านศักยภาพขององค์การบริหารส่วนตำบลสมาชิกขององค์การบริหารส่วนตำบลเห็นว่าอยู่ในระดับมีปัญหามาก ปัญหาและอุปสรรคทางด้านระบบการผลิต ด้านระบบการตลาด ด้านประชาชนในพื้นที่ และด้านรัฐบาล สมาชิกขององค์การบริหารส่วนตำบลเห็นว่าอยู่ในระดับมีปัญหา ส่วนทางด้านบทบาทขององค์การบริหารส่วนตำบลต่อโครงการหนึ่งตำบลหนึ่งผลิตภัณฑ์ สมาชิกขององค์การบริหารส่วนตำบลมีความคิดเห็น โดยภาพรวมอยู่ในระดับเห็นด้วยมาก และเมื่อพิจารณารายข้อพบว่าองค์การบริหารส่วนตำบลควรประสานงานในการจัดโครงการหนึ่งตำบลหนึ่งผลิตภัณฑ์กับเจ้าหน้าที่พัฒนาชุมชนระดับอำเภอ มีค่าคะแนนเฉลี่ยสูงสุด

อัญชิสา สรรพาวีตร (2544 : บทคัดย่อ) ได้ศึกษาเรื่องการเปิดรับข่าวสาร ความรู้ ทักษะคิด และการมีส่วนร่วมในโครงการ “หนึ่งตำบล หนึ่งผลิตภัณฑ์” ของเจ้าหน้าที่ อบต. การวิจัยครั้งนี้มีจุดมุ่งหมายเพื่อศึกษาความสัมพันธ์การเปิดรับข่าวสาร ความรู้ ทักษะคิดและการมีส่วนร่วมใน

โครงการ “หนึ่งตำบล หนึ่งผลิตภัณฑ์” ของเจ้าหน้าที่ อบต. ของจังหวัดเพชรบุรี จำนวน 345 คน เครื่องมือที่ใช้ในการเก็บรวบรวมข้อมูล ได้แก่ แบบสอบถามการวิเคราะห์ข้อมูลใช้ค่าร้อยละ ค่าเฉลี่ย t-test, One way ANOVA และค่าสัมประสิทธิ์สหสัมพันธ์แบบเพียร์สัน ซึ่งประมวลผลโดยคอมพิวเตอร์โปรแกรมสำเร็จรูป SPSS ในการวิเคราะห์ข้อมูล ผลการวิจัยมีดังต่อไปนี้ ผลการวิจัยพบว่า

1. เจ้าหน้าที่ อบต. ที่มีเพศ อายุ การศึกษาและอาชีพแตกต่างกัน มีการเปิดรับข่าวสารเกี่ยวกับโครงการ “หนึ่งตำบล หนึ่งผลิตภัณฑ์” ไม่แตกต่างกัน
2. เจ้าหน้าที่ อบต. ที่มีการศึกษาและรายได้แตกต่างกัน มีความรู้เกี่ยวกับโครงการ “หนึ่งตำบล หนึ่งผลิตภัณฑ์” แตกต่างกัน ส่วนเจ้าหน้าที่ อบต. ที่มีเพศ อายุ อาชีพ และ ประสบการณ์ การเป็น อบต. แตกต่างกัน มีความรู้เกี่ยวกับโครงการ “หนึ่งตำบล หนึ่งผลิตภัณฑ์” ไม่แตกต่างกัน
3. เจ้าหน้าที่ อบต. ที่มีเพศ อายุ การศึกษา อาชีพ รายได้ และประสบการณ์ การทำงาน แตกต่างกันมีทัศนคติต่อโครงการ “หนึ่งตำบล หนึ่งผลิตภัณฑ์” ไม่แตกต่างกัน
4. เจ้าหน้าที่ อบต. ที่มีเพศ อายุ การศึกษา อาชีพ และรายได้แตกต่างกัน มีส่วนร่วมในโครงการ “หนึ่งตำบล หนึ่งผลิตภัณฑ์” แตกต่างกัน ส่วนเจ้าหน้าที่ อบต. ที่มีประสบการณ์ การเป็น อบต. แตกต่างกัน มีส่วนร่วมในโครงการ “หนึ่งตำบล หนึ่งผลิตภัณฑ์” ไม่แตกต่างกัน
5. การเปิดรับข่าวสารเกี่ยวกับโครงการ “หนึ่งตำบล หนึ่งผลิตภัณฑ์” จากสื่อ บุคคลมีความสัมพันธ์เชิงลบกับความรู้เกี่ยวกับโครงการ “หนึ่งตำบล หนึ่งผลิตภัณฑ์”
6. การเปิดรับข่าวสารเกี่ยวกับโครงการ “หนึ่งตำบล หนึ่งผลิตภัณฑ์” จากสื่อบุคคล และสื่อเฉพาะกิจ มีความสัมพันธ์กับทัศนคติต่อโครงการ “หนึ่งตำบล หนึ่งผลิตภัณฑ์”
7. การเปิดรับข่าวสารเกี่ยวกับโครงการ “หนึ่งตำบล หนึ่งผลิตภัณฑ์” จากสื่อมวลชน สื่อบุคคลและสื่อเฉพาะกิจ มีความสัมพันธ์กับการมีส่วนร่วมในโครงการ “หนึ่งตำบล หนึ่งผลิตภัณฑ์”
8. ความรู้เกี่ยวกับโครงการ “หนึ่งตำบล หนึ่งผลิตภัณฑ์” ไม่มีความสัมพันธ์กับทัศนคติต่อโครงการ “หนึ่งตำบล หนึ่งผลิตภัณฑ์”
9. ความรู้เกี่ยวกับโครงการ “หนึ่งตำบล หนึ่งผลิตภัณฑ์” ไม่มีความสัมพันธ์กับการมีส่วนร่วมในโครงการ “หนึ่งตำบล หนึ่งผลิตภัณฑ์”
10. ทัศนคติต่อโครงการ “หนึ่งตำบล หนึ่งผลิตภัณฑ์” มีความสัมพันธ์เชิงลบกับการมีส่วนร่วมในโครงการ “หนึ่งตำบล หนึ่งผลิตภัณฑ์”

จิตต์ไส แก้วบุญเรือง (2546 : บทคัดย่อ) ได้ศึกษาค้นคว้าแบบอิสระเรื่อง การดำเนินงานโครงการหนึ่งตำบล หนึ่งผลิตภัณฑ์ที่ประสบความสำเร็จในจังหวัดลำปาง โดยมีวัตถุประสงค์เพื่อศึกษาการดำเนินงาน โครงการ หนึ่งตำบล หนึ่งผลิตภัณฑ์ที่ประสบความสำเร็จ ในจังหวัดลำปางและเพื่อการศึกษาปัญหาในการดำเนินงาน โครงการ หนึ่งตำบล หนึ่งผลิตภัณฑ์ ที่ประสบความสำเร็จ ในจังหวัดลำปางในการศึกษาครั้งนี้ ได้รวบรวมข้อมูลโดยใช้แบบสอบถามในการประกอบการสัมภาษณ์ชุมชนหรือผู้ประกอบการที่เข้าร่วมในโครงการ หนึ่งตำบล หนึ่งผลิตภัณฑ์ที่ประสบความสำเร็จ ในจังหวัดลำปาง จำนวน 53 ราย แบ่งเป็น 3 กลุ่ม คือ 1) กลุ่มชุมชนที่ผลิตและจำหน่ายสินค้าที่ไม่ใช่อาหาร 2) กลุ่มชุมชนที่ผลิตและจำหน่ายสินค้าอาหาร และ 3) กลุ่มชุมชนที่ผลิตหรือจำหน่ายสินค้าทั้งสองกลุ่มสินค้า ข้อมูลที่ได้นำมาวิเคราะห์โดยใช้ค่าความถี่และร้อยละ

ผลการศึกษาพบว่า ชุมชนในโครงการ หนึ่งตำบล หนึ่งผลิตภัณฑ์ที่ประสบความสำเร็จ ในจังหวัดลำปาง ส่วนใหญ่ดำเนินกิจการเป็นกลุ่ม โดยไม่มีการจดทะเบียนและได้ดำเนินงานมาเป็นระยะเวลามากกว่า 5 ปีขึ้นไป ชุมชนส่วนใหญ่มีสมาชิกน้อยกว่า 20 คน ส่วนใหญ่มีเงินทุนเริ่มแรกไม่เกิน 10,000 บาท และมีสัดส่วนของชุมชนหรือผู้ประกอบการที่มีเงินทุนหมุนเวียนมากกว่า 50,000 บาท จำนวนมากที่สุด ด้านการดำเนินงานแต่ละด้านของชุมชนสรุปได้ ดังนี้

1. ด้านการตลาด ชุมชนหรือผู้ประกอบการส่วนใหญ่ ให้ความสำคัญกับส่วนประสมทางการตลาด คือ ด้านผลิตภัณฑ์ ด้านราคา ด้านการจัดจำหน่ายและการส่งเสริมการตลาดตามลำดับ

2. ด้านการผลิต ชุมชนหรือผู้ประกอบการส่วนมากมีการใช้กลยุทธ์การวางแผนกำหนดจำนวนการผลิตเท่ากับจำนวนความต้องการ โดยไม่มีการเพิ่มลดจำนวนสมาชิก วัตถุดิบของชุมชนเป็นผลผลิตทางการเกษตรหรือทรัพยากรธรรมชาติภายในชุมชนมากที่สุด

3. ด้านการจัดการและบุคลากร ชุมชนหรือผู้ประกอบการส่วนใหญ่มีการวางแผน และกำหนดเป้าหมายการดำเนินงาน มีการควบคุมคุณภาพการผลิตสินค้าและมีสัดส่วนของการใช้คุณภาพเป็นเครื่องมือหรือมาตรฐานในการควบคุมและติดตามงานมากที่สุด

4. ด้านการเงินและบัญชี ชุมชนหรือผู้ประกอบการส่วนใหญ่มีแหล่งที่มาของเงินทุนมาจากหน่วยงานรัฐบาลและจากการเข้าร่วมลงทุนของสมาชิก โดยมีปัจจัยอัตราดอกเบี้ยและวงเงินกู้ยืมเป็นปัจจัยที่ใช้พิจารณาจัดหาเงินทุนมากที่สุด

ปัญหาและอุปสรรคในการดำเนินงานพบว่า ชุมชนหรือผู้ประกอบการส่วนใหญ่มีปัญหาการขาดค่าใช้จ่ายทางการตลาด ไม่สามารถจัดทำกิจกรรมการส่งเสริมการตลาดได้ ขาดการวางแผนการดำเนินงานของสมาชิกในชุมชนและ ขาดความรู้ ความสามารถ ในการประสานงานใน

ชุมชนรวมทั้งปัญหาการขาดเงินทุนในการดำเนินงานและการขาดความรู้ความเข้าใจในการจัดทำรายงานทางการเงินให้ครบทุกประเภท

วารินทร์ จันทรัตน์ (2548 : บทคัดย่อ) ปัจจัยที่มีส่วนเกี่ยวข้องต่อการมีส่วนร่วมของผู้นำชุมชนในการปกครองส่วนท้องถิ่นขององค์การบริหารส่วนตำบล จังหวัดสุพรรณบุรี ผลการวิจัยสรุปว่า 1) ปัจจัยด้านสังคม พบว่า ผู้นำชุมชนจบการศึกษาระดับมัธยมศึกษาหรืออาชีวศึกษา และมีระยะเวลาที่อาศัยในชุมชนมากกว่า 30 ปีมากที่สุด ปัจจัยด้านเศรษฐกิจ พบว่า ผู้นำชุมชนประกอบอาชีพเกษตรกรรมและมีรายได้เฉลี่ยของครอบครัวต่อเดือน 5,001 – 10,000 บาทมากที่สุด ส่วนปัจจัยด้านการเมือง พบว่า ผู้นำชุมชนมีระยะเวลาในการดำรงตำแหน่งในชุมชน 1-5 ปี มีการรับรู้ข้อมูลข่าวสารทางการเมืองและมีความรู้ความเข้าใจในเรื่องการเมืองการปกครองอยู่ระดับ ปานกลางมากที่สุด 2) ผู้นำชุมชนมีส่วนร่วมในการปกครองส่วนท้องถิ่นขององค์การบริหารส่วนตำบลในภาพรวมและมีส่วนร่วมกิจกรรม 5 ด้าน คือ ด้านสาธารณูปโภค ด้านสาธารณสุข ด้านการศึกษา ด้านสวัสดิการสังคม และด้านทรัพยากรธรรมชาติ อยู่ระดับปานกลาง 3) การเปรียบเทียบปัจจัยที่มีส่วนเกี่ยวข้องต่อการมีส่วนร่วมของผู้นำชุมชน พบว่า ผู้นำชุมชนที่มีระดับการศึกษา ระยะเวลาที่อาศัยในชุมชน และการรับรู้ข้อมูลข่าวสารทางการเมืองแตกต่างกันมีส่วนร่วมในการปกครองส่วนท้องถิ่นของ องค์การบริหารส่วนตำบลแตกต่างกันอย่างมีนัยสำคัญทางสถิติที่ระดับ .05 ส่วนอาชีพ รายได้เฉลี่ยของครอบครัวต่อเดือนต่อเดือน ระยะเวลาในการดำรงตำแหน่งในชุมชนและความรู้ความเข้าใจในเรื่องการปกครองส่วนท้องถิ่นแตกต่างกันมีส่วนร่วมในการปกครองส่วนท้องถิ่นขององค์การบริหารส่วนตำบลไม่แตกต่างกัน และ 4) ความสัมพันธ์ของปัจจัยที่มีส่วนเกี่ยวข้องต่อการมีส่วนร่วมของผู้นำชุมชน โดยควบคุมอิทธิพลของตัวแปรที่มีความสัมพันธ์กับการมีส่วนร่วม พบว่า การรับรู้ข้อมูลข่าวสารทางการเมืองและความรู้ความเข้าใจในเรื่องการปกครองส่วนท้องถิ่นมีความสัมพันธ์กับการมีส่วนร่วมของผู้นำชุมชนอย่างมีนัยสำคัญทางสถิติที่ระดับ .05 และตัวแปรอิสระทั้งหมดส่งผลต่อการมีส่วนร่วมได้เท่ากับร้อยละ 77.2

สยาม ปรีชา (2546 : บทคัดย่อ) ได้ทำการศึกษาวิจัยเกี่ยวกับทัศนคติของประชาชนต่อโครงการ “หนึ่งตำบล หนึ่งผลิตภัณฑ์” ในจังหวัดพะเยา โดยมีวัตถุประสงค์ คือ 1) เพื่อศึกษาทัศนคติของประชาชน ต่อการกำหนดนโยบาย โครงการฯ 2) เพื่อศึกษาทัศนคติของประชาชนต่อการบริหารจัดการ โครงการ 3) เพื่อศึกษาความต้องการของประชาชนในการดำเนินงานตามโครงการ และ 4) เพื่อเป็นข้อเสนอแนะในการดำเนินงานตามโครงการ ได้ทำการเก็บรวบรวมข้อมูลด้วยแบบสอบถามปลายปิดจากกลุ่มตัวอย่างหลากหลายอาชีพรวมทั้งสิ้น จำนวน 368 ตัวอย่าง ใช้การวิเคราะห์ข้อมูลด้วยสถิติมีทั้งแบบตัวแปรเดียวและตัวแปรคู่ผลการศึกษาพบว่า 1) ในภาพรวมประชาชนมีทัศนคติที่ดีต่อโครงการ ปัจจัยที่ทำให้เกิดความแตกต่างในทัศนคติ ได้แก่ การศึกษา

รายได้ การประกอบอาชีพหลัก และความเกี่ยวข้องกับการดำเนินงานตามโครงการ 2) ประชาชนมีทัศนคติที่ดีต่อการกำหนดนโยบาย ปัจจัยที่ทำให้เกิดความแตกต่างในทัศนคติ ได้แก่ การศึกษารายได้ และความเกี่ยวข้องกับการดำเนินงานตามโครงการ 3) ประชาชนมีทัศนคติที่ดีต่อการบริหารจัดการโครงการ ปัจจัยที่ทำให้เกิดความแตกต่างในทัศนคติ ได้แก่ การศึกษา รายได้ การประกอบอาชีพหลัก และความเกี่ยวข้องกับการดำเนินงานตามโครงการ และ 4) ประชาชนมีทัศนคติที่ดีต่อการประเมินผลโครงการ ปัจจัยที่ทำให้เกิดความแตกต่างในทัศนคติ ได้แก่ การศึกษา รายได้ การประกอบอาชีพหลัก และความเกี่ยวข้องกับการดำเนินงานตามโครงการ

ปิยะพร สุทรนิพัทธ์ (2546 : บทคัดย่อ) ได้ทำการศึกษาวิจัยถึงผลการเข้าร่วมโครงการ “หนึ่งตำบล หนึ่งผลิตภัณฑ์” ของกลุ่มผู้ผลิตผ้าไหม ในจังหวัดขอนแก่น โดยมีวัตถุประสงค์เพื่อศึกษาสภาพทั่วไปของกลุ่มผู้ผลิตผ้าไหม ความต้องการของกลุ่ม การจัดการเงิน การจัดการด้านการผลิต และการจัดการด้านการตลาดของกลุ่มเปรียบเทียบ ต้นทุนและผลตอบแทนของกลุ่มก่อนและหลัง เข้าร่วมโครงการ รายได้และกำไรของกลุ่มในโครงการ ปัญหาและอุปสรรคของกลุ่มดำเนินงานของกลุ่ม การศึกษาผลการดำเนินงานในปี 2544 จากจำนวนประชากรทั้งหมด 52 กลุ่ม โดยเลือกกลุ่มตัวอย่างแบบเจาะจงจำนวน 30 กลุ่ม โดยใช้แบบสัมภาษณ์ในการเก็บข้อมูล

จากการศึกษา พบว่า กลุ่มผู้ผลิตผ้าไหมมีการจัดตั้งมาก่อนที่จะเข้าร่วมโครงการ โดยมีการก่อตั้งเฉลี่ย 8.37 ปี ด้านการเงิน ร้อยละ 43.30 ของกลุ่ม มีการจัดเก็บเงินทุน และส่วนใหญ่เก็บเงินจากสมาชิกครั้งเดียว แหล่งที่ได้มาของเงินกู้ยืม ส่วนใหญ่ จาก อปต. ปัญหาด้านการเงินและการจัดการ ไม่มีการวางแผนการดำเนินธุรกิจทางการเงิน และไม่มีการจัดทำต้นทุนขาย ต้นทุนการผลิต ด้านการผลิต ช่วงเวลาที่ทำ คือช่วงว่างจากการทำนา ด้านการพัฒนารูปแบบการผลิตผ้าไหม ส่วนใหญ่ผู้ทอผ้าไหมคิดรูปแบบเอง ปัญหาด้านการผลิต ได้แก่ ขาดการควบคุมกระบวนการผลิตที่ดีและรูปแบบการทอผ้าไหมไม่เป็นไปตามความต้องการของตลาด ด้านการตลาด เดือนที่สามารถจำหน่ายผ้าไหมได้มาก คือ เดือนพฤษภาคม-มกราคม เดือนที่จำหน่ายผ้าไหมได้น้อย คือ เดือนพฤษภาคม - กรกฎาคม ปัญหาด้านการตลาด ได้แก่ กลุ่มฯ ไม่มีการจัดทำแผนการส่งเสริมการตลาด และไม่มีตลาดรับซื้อผ้าไหม สำหรับความต้องการความช่วยเหลือในด้าน การผลิตของกลุ่มผู้ผลิตผ้าไหม สิ่งที่ต้องการมากที่สุด ได้แก่ การจัดหาแหล่งเส้นไหมที่มีคุณภาพดีและราคาถูก ส่วนความต้องการในด้านการส่งเสริมการตลาดและจัดจำหน่ายของกลุ่มผู้ผลิตผ้าไหมในระดับมากที่สุด คือ การจัดตั้งศูนย์จำหน่ายผ้าไหมเพื่อส่งเสริมการขาย การติดต่อตลาดรับซื้อผลิตภัณฑ์ผ้าไหม การจัดให้มีการจำหน่ายผ้าไหมในงานแสดงสินค้าตามโอกาสต่าง ๆ รวมทั้งการจัดหาตลาดผ้าไหมให้แพร่หลายทั้งตลาดในประเทศและตลาดต่างประเทศและการส่งเสริมให้มีการวิจัยเพื่อพัฒนาผ้าไหมให้มีคุณภาพดีขึ้น

นันทวัน จันทร่หาว (2547 : บทคัดย่อ) ได้ศึกษาวิจัยถึงความสำเร็จของโครงการหนึ่งตำบลหนึ่งผลิตภัณฑ์ กรณีศึกษากลุ่มแม่บ้านเกษตรกรสามัคคี โพธิ์ประทับช้าง และกลุ่มแม่บ้านเกษตรกรท่าตะคล้อสามัคคี อำเภอโพธิ์ประทับช้าง จังหวัดพิจิตร โดยมีวัตถุประสงค์ในการศึกษาวิจัย ครั้งนี้เพื่อ 1) ความสำเร็จของโครงการหนึ่งตำบลหนึ่งผลิตภัณฑ์ของกลุ่มแม่บ้านเกษตรกรสามัคคีโพธิ์ประทับช้าง และกลุ่มแม่บ้านเกษตรกรท่าตะคล้อสามัคคี อำเภอโพธิ์ประทับช้าง จังหวัดพิจิตร 2) ศักยภาพของกลุ่มแม่บ้านเกษตรกรสามัคคีโพธิ์ประทับช้าง และกลุ่มแม่บ้านเกษตรกรท่าตะคล้อสามัคคี อำเภอโพธิ์ประทับช้าง จังหวัดพิจิตร และ 3) เปรียบเทียบความสำเร็จและศักยภาพของกลุ่มแม่บ้านเกษตรกรสามัคคีโพธิ์ประทับช้าง และกลุ่มแม่บ้านเกษตรกรท่าตะคล้อสามัคคี อำเภอโพธิ์ประทับช้าง จังหวัดพิจิตร รวบรวมข้อมูลโดยการสัมภาษณ์แบบเจาะลึกจากผู้ให้ข้อมูล 3 กลุ่มคือ กลุ่มแม่บ้านเกษตรกรเจ้าหน้าที่ภาครัฐและเจ้าของร้านค้านอกจากนี้ยังใช้วิธีสังเกตและศึกษาเอกสารที่เกี่ยวข้อง วิเคราะห์ข้อมูลโดยการวิเคราะห์เนื้อหาและจัดหมวดหมู่ของข้อมูล

ผลการศึกษาความสำเร็จของโครงการฯ พบว่า กลุ่มแม่บ้านเกษตรกรสามัคคีโพธิ์ประทับช้างประสบความสำเร็จในการดำเนินโครงการฯ ระดับสูงกว่ากล่าวคือผลิตในปริมาณมากมุ่งพัฒนาผลิตภัณฑ์ และมุ่งขยายตลาดทั้งในประเทศและต่างประเทศ ส่วนกลุ่มแม่บ้านเกษตรกรท่าตะคล้อสามัคคีประสบความสำเร็จในการดำเนินโครงการฯ ระดับพอเพียง คือ ผลิตในปริมาณเท่าเดิม และมีตลาดเฉพาะในจังหวัดเท่านั้น

ผลการศึกษาศักยภาพของกลุ่มแม่บ้านเกษตรกร พบว่า กลุ่มแม่บ้านเกษตรกรสามัคคีโพธิ์ประทับช้าง มีศักยภาพสูงกว่ากลุ่มแม่บ้านเกษตรกรท่าตะคล้อสามัคคีทั้งในด้านการดำเนินงานกลุ่มและการช่วยเหลือสนับสนุนจากหน่วยงานที่เกี่ยวข้อง

แพรภัทรา เขียวชะอุ่ม (2546 : บทคัดย่อ) ได้ศึกษาถึงการเปิดรับข่าวสารความรู้ การมีส่วนร่วมกับทัศนคติต่อโครงการ “หนึ่งตำบล หนึ่งผลิตภัณฑ์” ของสมาชิกกลุ่มอาชีพ จังหวัดนครนายก โดยมีวัตถุประสงค์ของการศึกษาวิจัยครั้งนี้ คือ 1) การเปิดรับข่าวสาร ความรู้ การมีส่วนร่วมและทัศนคติต่อโครงการ “หนึ่งตำบล หนึ่งผลิตภัณฑ์” 2) เปรียบเทียบปัจจัยส่วนบุคคลระดับการเปิดรับข่าวสาร กับทัศนคติต่อโครงการ “หนึ่งตำบล หนึ่งผลิตภัณฑ์” 3) ความสัมพันธ์ระหว่างความรู้ การมีส่วนร่วมกับทัศนคติต่อโครงการ “หนึ่งตำบล หนึ่งผลิตภัณฑ์” 4) ปัญหาอุปสรรคของการดำเนินงานในโครงการ “หนึ่งตำบล หนึ่งผลิตภัณฑ์” กลุ่มตัวอย่างที่ศึกษา คือ สมาชิกกลุ่มอาชีพ จังหวัดนครนายก จำนวน 165 คน การเก็บข้อมูลทำโดยการสัมภาษณ์แบบมีโครงสร้างจากแบบสอบถามที่สร้างขึ้นและการสัมภาษณ์แบบเจาะลึกวิเคราะห์ผลข้อมูลด้วยโปรแกรมสำเร็จรูปทางสถิติ สถิติที่ใช้ ได้แก่ ร้อยละ ค่าเฉลี่ย ค่าเบี่ยงเบนมาตรฐาน ค่า t-test ค่า F-test ค่าสัมประสิทธิ์สหสัมพันธ์แบบเพียร์สัน และใช้นัยสำคัญทางสถิติที่ระดับ .05 ผลการวิจัยพบว่า



1) สมาชิกกลุ่มอาชีพ มีทัศนคติต่อโครงการ “หนึ่งตำบล หนึ่งผลิตภัณฑ์” อยู่ในระดับดี มีการเปิดรับข้อมูลข่าวสาร อยู่ในระดับปานกลาง ความรู้อยู่ในระดับดี และการมีส่วนร่วม อยู่ในระดับปานกลาง 2) ไม่พบว่า ปัจจัยส่วนบุคคลของสมาชิกกลุ่มอาชีพ ได้แก่ เพศ อายุ สถานภาพสมรส ระดับการศึกษา และระยะเวลาในการทำงานแตกต่างกัน มีทัศนคติต่อโครงการ “หนึ่งตำบล หนึ่งผลิตภัณฑ์” แตกต่างกัน อย่างมีนัยสำคัญทางสถิติ 3) สมาชิกกลุ่มอาชีพ ที่มีการเปิดรับข่าวสารแตกต่างกัน มีทัศนคติต่อโครงการ “หนึ่งตำบล หนึ่งผลิตภัณฑ์” แตกต่างกัน อย่างมีนัยสำคัญทางสถิติที่ระดับ .01 4) ความรู้กับการมีส่วนร่วม มีความสัมพันธ์ทางบวกกับทัศนคติต่อโครงการ “หนึ่งตำบล หนึ่งผลิตภัณฑ์” อย่างมีนัยสำคัญทางสถิติที่ระดับ .01

สรุปปัญหาและอุปสรรค คือ สมาชิกกลุ่มขาดความรู้ ความชำนาญในการดำเนินงาน ขันธุรกิจการรวมกลุ่มสมาชิกยังไม่ชัดเจน ผลิตภัณฑ์ในพื้นที่ซ้ำซ้อนกันและไม่มีเอกลักษณ์เฉพาะตัว อุปกรณ์การผลิต ไม่ได้มาตรฐาน ขาดเงินทุนหมุนเวียนมีการโฆษณาผลิตภัณฑ์น้อยและไม่ต่อเนื่อง มีตลาดไม่แน่นอน การสนับสนุนจากเจ้าหน้าที่ไม่ต่อเนื่อง ผู้วิจัยคิดว่าแนวทางแก้ปัญหาในการดำเนินงาน คือ ให้ข้อมูลข่าวสาร ความรู้ในด้านต่าง ๆ มากขึ้น สนับสนุนการรวมกลุ่มและพัฒนากิจการดำเนินงานกลุ่ม จัดอบรมสัมมนา ศึกษาดูงาน ส่งเสริมให้มีการพัฒนาผลิตภัณฑ์อย่างต่อเนื่อง และขยายตลาดมากขึ้น หน่วยงานต่าง ๆ ควรให้การสนับสนุนและช่วยเหลือกลุ่มอาชีพอย่างต่อเนื่อง ส่งเสริมให้สมาชิกกลุ่มมีการประชุม และเปลี่ยนความคิดเห็นระหว่างกลุ่ม เพื่อพัฒนา แก้ปัญหา อุปสรรคในการดำเนินงานกลุ่ม

สินันท์ นันทกิจจามร (2546 : บทคัดย่อ) ได้ศึกษาปัจจัยที่มีผลต่อความสำเร็จของโครงการ “หนึ่งตำบล หนึ่งผลิตภัณฑ์” ในอำเภอเชียงแสน จังหวัดเชียงใหม่ โดยวัตถุประสงค์ในการศึกษาครั้งนี้ คือ เพื่อศึกษาปัจจัยที่มีผลต่อความสำเร็จของโครงการหนึ่งตำบล หนึ่งผลิตภัณฑ์ ในอำเภอเชียงแสน จังหวัดเชียงราย โดยกลุ่มตัวอย่างที่ใช้ศึกษามี จำนวน 10 ราย เก็บข้อมูลโดยการสำรวจ โดยใช้การสัมภาษณ์

ผลการวิจัยพบว่า ความชัดเจนและเป็นไปได้ของวัตถุประสงค์ของโครงการ มีความสอดคล้องกับหลักการพื้นฐาน 3 ข้อ ของโครงการหนึ่งตำบล หนึ่งผลิตภัณฑ์ มีความสัมพันธ์เชิงบวกกับยอดขายที่เพิ่มหลังจากเข้าโครงการของกลุ่มผลิตภัณฑ์ในอำเภอเชียงแสนจังหวัดเชียงราย

สถาบันวิจัยและพัฒนา มหาวิทยาลัยรามคำแหง (2547 : บทคัดย่อ) ศึกษาการประเมินประสิทธิภาพการบริหารงานขององค์กรปกครองส่วนท้องถิ่นในครั้งนี้มีวัตถุประสงค์เพื่อสร้างแบบประเมินประสิทธิภาพการบริหารงานขององค์กรปกครองส่วนท้องถิ่น และเพื่อประเมินประสิทธิภาพการบริหารงานขององค์กรปกครองส่วนท้องถิ่นทั่วประเทศจำนวน 7,950 แห่ง ซึ่งประกอบด้วย องค์กรบริหารส่วนจังหวัดจำนวน 75 แห่ง เทศบาลจำนวน 1,135 แห่ง เมืองพัทยาจำนวน 1 แห่ง

และองค์การบริหารส่วนตำบลจำนวน 6,739 แห่ง โดยเก็บรวบรวมข้อมูลจากเอกสารหลักฐานต่าง ๆ ขององค์กรปกครองส่วนท้องถิ่น คณะผู้บริหารองค์กรปกครองส่วนท้องถิ่น สมาชิกสภาท้องถิ่น พนักงาน / ข้าราชการส่วนท้องถิ่น และประชาชน สำหรับกลุ่มตัวอย่างประชาชนใช้จำนวน 100 คนต่อ 1 องค์กรปกครองส่วนท้องถิ่น รวมทั้งสิ้น 794,800 คน

ผลการประเมินประสิทธิภาพการบริหารงานขององค์กรปกครองส่วนท้องถิ่น ได้แก่

ด้านปัจจัย (Inputs) พบว่า การประกาศนโยบายของคณะผู้บริหาร ความเพียงพอของ อัตรากำลัง การบริหารงบประมาณ ลักษณะงาน ลักษณะประชาชน และการมีส่วนร่วมของประชาชน เป็นปัจจัยที่ทำให้้องค์กรปกครองส่วนท้องถิ่นมีประสิทธิภาพการบริหารงานที่ดี

ด้านกระบวนการ (Processes) พบว่า ระบบข้อมูล การเข้าถึงข้อมูลข่าวสาร การตัดสินใจ การพัฒนาบุคลากร การตรวจสอบถ่วงดุล การมีส่วนร่วมของประชาชน และการให้บริการเป็นไป อย่างครอบคลุม ถูกต้อง ก่อให้เกิดประสิทธิภาพ และมีประสิทธิผลที่ดีการบริหารงานขององค์กร ด้านผลสัมฤทธิ์ (Results) ได้แก่ ผลงาน และความพึงพอใจของประชาชน พบว่าองค์กรปกครอง ส่วนท้องถิ่นส่วนมากมีประสิทธิภาพในการทำงานอยู่ในระดับปานกลาง ถึงระดับต่ำ จึงทำให้ผลงาน ไม่เป็นที่น่าพึงพอใจของประชาชนมากนัก

ด้านประสิทธิภาพการบริหารงาน พบว่าองค์กรปกครองส่วนท้องถิ่นทุกแห่งมี ประสิทธิภาพการบริหารงานอยู่ในระดับปานกลาง สำหรับเทศบาล / เมืองพัทยาส่วนใหญ่จำนวน 1,088 แห่ง (ร้อยละ 95.77) มีประสิทธิภาพการบริหารงานอยู่ในระดับปานกลาง ส่วนองค์การบริหาร ส่วนตำบล

ส่วนใหญ่จำนวน 3,425 แห่ง (ร้อยละ 50.82) มีประสิทธิภาพการบริหารงานอยู่ในระดับต่ำ

มาลินี ธิบรรณทรัพย์ (2545 : บทคัดย่อ) ได้ศึกษาเรื่องการมีส่วนร่วมขององค์การบริหาร ส่วนตำบลในการบริหารการศึกษานอกโรงเรียนเพื่อพัฒนาอาชีพของชุมชน จังหวัดฉะเชิงเทรา ผลการศึกษาพบว่า

1. การมีส่วนร่วมในการบริหารการศึกษานอกโรงเรียนเพื่อพัฒนาอาชีพของชุมชน อำเภอบางคล้า จำแนกตามตำแหน่งในมีความแตกต่างกันอย่างมีนัยสำคัญทางสถิติ ที่ระดับ 0.05 โดยด้านการวางแผน มีความแตกต่างอย่างมีนัยสำคัญทางสถิติ ตำบลบางกระเจ็ด ตำบลท่าทองกลาง ตำบลเสม็ดเหนือ ตำบลเสม็ดใต้ และตำบลบางสวน ด้านการดำเนินงานมีความแตกต่างสถิติที่ระดับ 0.05 ในตำบลบางกระเจ็ด ตำบลท่าทองกลาง และตำบลบางสวน ด้านการติดตามและประเมินผลมีความสำคัญทางสถิติ ที่ระดับ 0.05 ในตำบลบางกระเจ็ด ตำบลเสม็ดเหนือ และตำบลบางสวน

2. การมีส่วนร่วมในการบริหารการศึกษานอกโรงเรียนเพื่อพัฒนาอาชีพชุมชน จำแนกตามตำแหน่งในองค์การบริหารส่วนตำบลมีนัยสำคัญทางสถิติที่ระดับ 0.05 โดยคณะกรรมการบริหาร อบต. สภา อบต. และเจ้าหน้าที่ อบต. มีส่วนร่วมแตกต่างกันอยู่ที่ระดับ 0.05 ด้านการดำเนินงาน พบว่า คณะกรรมการบริหาร อบต. และเจ้าหน้าที่ อบต. มีส่วนร่วมแตกต่างกันอย่างมีนัยสำคัญทางสถิติ ที่ระดับ 0.05

3. การมีส่วนร่วมในการบริหารการศึกษานอกโรงเรียนเพื่อพัฒนาอาชีพชุมชน จำแนกตามตำบลมีความแตกต่างกันอย่างมีนัยสำคัญทางสถิติอยู่ที่ระดับ 0.05 โดยตำบลหัวไทร และตำบลปากน้ำแตกต่างกันอย่างมีนัยสำคัญทางสถิติที่ระดับ 0.05 ในด้านการวางแผนมีส่วนร่วมมีนัยสำคัญทางสถิติที่ระดับ 0.05 โดยตำบลหัวไทรแตกต่างกับตำบลบางกระเจ็ด และตำบลปากน้ำ อย่างมีนัยสำคัญทางสถิติที่มีการดำเนินงานมีส่วนร่วมแตกต่างกันอย่างมีนัยสำคัญทางสถิติที่ระดับ 0.05 โดยตำบลหัวไทรและตำบลปากน้ำแตกต่างกันอย่างอยู่ที่ระดับ 0.05 ด้านการติดตามประเมินผลมีส่วนร่วมแตกต่างกันอย่างมีนัยสำคัญทางสถิติที่ระดับ 0.05 โดยตำบลหัวไทรและตำบลบางกระเจ็ดอย่างมีนัยสำคัญทางสถิติที่ระดับ 0.05

4. ปัญหาและอุปสรรคต่อการมีส่วนร่วมในการบริหารการศึกษานอกโรงเรียนเพื่อพัฒนาอาชีพชุมชน ไม่มีความแตกต่างกันในองค์การบริหารส่วนตำบลและจำแนกตามตำบล

สันติสุข เทศประสิทธิ์ (2534 : บทคัดย่อ) ศึกษาเรื่อง บทบาทองค์กรประชาชนในการพัฒนาเศรษฐกิจชุมชน : ศึกษาเฉพาะกรณีกลุ่มออมทรัพย์เพื่อการผลิตบ้านคันทา ตำบลธาตุทอง อำเภอสว่างแดนดิน จังหวัดสกลนคร โดยมีวัตถุประสงค์เพื่อบทบาทของกลุ่มในการพัฒนาชุมชน กระบวนการสร้างกลุ่มที่ใช้แนวคิดของรัฐเป็นหลักโดยการใช้สัมพันธภาพจากกลุ่มคณะกรรมการสมาชิกและเจ้าหน้าที่หรือนักพัฒนาที่เกี่ยวข้อง ผลการศึกษาพบว่า การพัฒนาองค์กรประชาชนให้เข้มแข็งจะมีบทบาทสำคัญในการพัฒนาเศรษฐกิจชุมชน โดยเฉพาะในชุมชนที่กำลังเปลี่ยนแปลงวิธีการผลิตจากการผลิตเพื่อกินเพื่อให้ผู้ผลิตเพื่อขายมากขึ้น แต่อย่างไรก็ตามการพัฒนาเศรษฐกิจก็ยังคงมีปัญหาความยากจนเป็นปัญหาพื้นฐาน โดยที่องค์กรประชาชนมีบทบาทในการพัฒนาเศรษฐกิจชุมชนในหลาย ๆ ด้าน ได้แก่ บทบาทในการส่งเสริมและสนับสนุนประสิทธิภาพการผลิต ด้านการตลาด และ การพัฒนาอาชีพรายได้และการมีงานทำ ดังนั้นการรวมกลุ่มเป็นองค์กรประชาชนจึงมีบทบาทสำคัญที่ทำให้เศรษฐกิจของชุมชนได้รับการพัฒนามากขึ้น

สนิท ผดเวียง (2546 : บทคัดย่อ) ได้ทำการศึกษาปัญหาและอุปสรรคในการส่งเสริมเศรษฐกิจแบบพึ่งตนเองขององค์การบริหารส่วนตำบล เขตอำเภอฝางจังหวัดเชียงใหม่การศึกษาครั้งนี้มีวัตถุประสงค์เพื่อศึกษาถึงปัญหา และอุปสรรคในการส่งเสริมให้ประชาชนในพื้นที่ที่ใช้แนวทางเศรษฐกิจชุมชนแบบพึ่งตนเองขององค์การบริหารส่วนตำบล ตลอดจนเพื่อศึกษาหาความรู้ความเข้าใจ

ของประธานกรรมการบริหารสมาชิกองค์การบริหารส่วนตำบลปลัดองค์การบริหารส่วนตำบล และตัวแทนประชาชน ต่อการพัฒนาชุมชนทางด้านเศรษฐกิจชุมชนแบบพึ่งตนเองผลการศึกษารูปได้ดังนี้

1. ปัญหาและอุปสรรคในการส่งเสริมให้ประชาชนใช้แนวทางเศรษฐกิจชุมชนแบบพึ่งตนเองขององค์การบริหารส่วนตำบล
2. ผู้นำชุมชน มีความรู้ ความเข้าใจ เศรษฐกิจชุมชนแบบพึ่งตนเองไม่มากนัก อาจเป็นสาเหตุหนึ่งส่งผลให้ต่อความสามารถในการนำเอาแนวคิดเศรษฐกิจชุมชนแบบพึ่งตนเองไปประยุกต์ใช้ในชีวิตประจำวัน และถ่ายทอดความรู้ให้ประชาชนนำไปปฏิบัติ
3. องค์การบริหารส่วนตำบล ส่วนใหญ่มีแผนงาน / โครงการ ตามแนวคิดเศรษฐกิจชุมชนแบบพึ่งตนเองน้อยมาก ขาดการสนับสนุนด้านงบประมาณ นอกจากนี้ยังพบว่าขาดบุคลากรที่มีความรู้ ความเข้าใจในการส่งเสริมเศรษฐกิจชุมชนแบบพึ่งตนเองให้แก่ประชาชนตลอดจนการสร้างเสริมความเข้มแข็งให้กับชุมชน

ประทีป ธีระพัฒน์นิรันดร์ (2540 : บทคัดย่อ) ได้กล่าวถึงยุทธศาสตร์หนึ่งที่สำคัญในการสร้างความเข้มแข็งของ อบต. คือการพัฒนาชุมชนใน อบต. อย่างบูรณาการ โดยพลังสร้างสรรค์ของพหุภาคี ที่มีองค์กรชุมชนเป็นศูนย์กลางของการพัฒนาและใช้กิจกรรมทางเศรษฐกิจเป็นเครื่องมือกระตุ้น ให้เกิดกระบวนการเรียนรู้ และเครือข่ายการเรียนรู้ พร้อมทั้งดำเนินการพัฒนาอย่างต่อเนื่องเพื่อพัฒนาเศรษฐกิจของประเทศไทยให้เติบโตในลักษณะการกระจายตัวและมีความเป็นธรรมมากขึ้น การพัฒนาชนบทที่ผ่านมาจากการประสานพลัง มีองค์กรที่เกี่ยวข้องมากมาย ทั้งภาครัฐ ธุรกิจเอกชน องค์กรพัฒนา ฯลฯ องค์กรเหล่านี้มักทำงานแบบต่างคนต่างทำขาดความเชื่อมโยง ขาดการประสานงานทำงานซ้ำซ้อน และในบางกรณีกระบวนการพัฒนาที่ขัดแย้งกัน ส่งผลให้เป้าหมายและทิศทางการพัฒนาไม่ชัดเจน

สมคิด รัตนวงศ์ชัย (2541 : บทคัดย่อ) ได้กล่าวถึงความรู้ ความเข้าใจ และบทบาทหน้าที่ของคณะกรรมการบริหารองค์การบริหารส่วนตำบลต่อการคุ้มครอง ดูแล และบำรุงรักษาทรัพยากรและสิ่งแวดล้อม ซึ่งมีความสำคัญต่อการดำรงชีวิตของมนุษย์และอยู่ใกล้ตัวเรามากที่สุด ได้วิจัยว่า องค์การบริหารส่วนตำบลยังขาดการให้ความสำคัญ ด้านสิ่งแวดล้อมและทรัพยากร ยังคงให้ความสำคัญกับสาธารณสุข สิ่งปลูกสร้าง รัฐจึงต้องเข้ามาให้ความตระหนักในบทบาทมากขึ้น

สมพันธ์ เตชะอิก (2542 : บทคัดย่อ) ได้กล่าวถึง ปัญหาการทำงานของ อบต. เป็นกิจกรรมที่มีแต่โครงสร้างพื้นฐาน ถนน ขุดลอกคูคลอง ไม่มีกิจกรรมที่แก้ปัญหาชุมชนได้โดยตรง และขาดการสร้างสรรค์ จึงหาแนวทางในการพัฒนาองค์การบริหารส่วนตำบลให้ชาวบ้านทั้งในชนบทและชุมชนเมือง มีแนวทางและเทคนิคต่างในการที่จะร่วมกับชุมชนทำงานแบบมีส่วนร่วม และเสริม

ความเข้มแข็งให้แก่ชุมชน อบต. ควรมีแผนปฏิบัติการโดยรวมพลังกลุ่มคนทุกภาคส่วนในตำบล แล้วควรมีการประสานแผนกับระบบเดิมที่จัดทำแผน อบต. ประจำปี และแผน 5 ปี รวมทั้งการประสานแผนงานกับภาครัฐในระดับหมู่บ้าน ตำบล อำเภอ จังหวัด เพื่อปรับแผนร่วมกันให้ดีขึ้น และไม่ลืมที่จะมีแผนพัฒนาความเข้มแข็งของตัว อบต. เองด้วย

มงคล ดำเนินานินทร์ (2541 : 91-94) ได้กล่าวว่า เศรษฐกิจชุมชนเป็นส่วนหนึ่งของ เศรษฐกิจชาติ การที่เศรษฐกิจชาติจะมีความรุ่งเรืองและอยู่รอดปลอดภัยได้นั้น มีความจำเป็นต้อง พัฒนาเศรษฐกิจระดับล่าง คือชุมชนชนบท รวมทั้งการพัฒนาเศรษฐกิจระดับบนคือ ประเทศด้วย และต้องมีความสัมพันธ์กับการเมือง การปกครอง การศึกษา วัฒนธรรมของประชาชนทั้งประเทศ โดยแนวทางการพัฒนาเศรษฐกิจชุมชน ก็คือการทำงานเพื่อดำรงชีพในแนวสัมมาชีพให้อยู่ร่วมกัน ในชุมชนโดยอาจมีรูปแบบการรวมกลุ่มของชาวบ้าน ทั้งที่เป็นทางการและไม่เป็นทางการก็ได้ เพื่อ ทำกิจกรรมทางเศรษฐกิจ เช่น การผลิต แปรรูป แลกเปลี่ยนสินค้าหรือบริการต่าง ๆ เพื่อให้ชุมชน เกิดการพอกอยู่พอกิน ซึ่งการรวมกลุ่มนั้น เป็นการร่วมกันทำงาน ส่งผลให้มีคนมีความสุขและส่งผล ให้ชุมชนเข้มแข็งในที่สุด

สุรพล กาญจนะจิตรา และประภาส ศิลประศรี (2531 : บทคัดย่อ) ได้ศึกษาวิจัยเรื่อง ปัจจัยที่มีผลต่อความสำเร็จของกลุ่มอาชีพ ผลการวิจัยพบว่ามีปัจจัยหลายประการที่ทำให้กลุ่มอาชีพ ดำเนินงานกลุ่มประสบความสำเร็จ อาทิการได้รับการสนับสนุนจากผู้นำชุมชน การได้รับข่าวสาร ความสามารถ ที่ตอบสนองความต้องการให้แก่สมาชิก และการได้รับการติดตามตรวจสอบจาก เจ้าหน้าที่

สำนักงานคณะกรรมการวัฒนธรรมแห่งชาติ (2545) งานวิจัยรูปแบบและปัจจัยที่ชุมชน ประสบความสำเร็จในการใช้วัฒนธรรมเสริมสร้างความมั่นคงทางเศรษฐกิจพบว่าตัวชี้วัดความสำเร็จ ในด้านความมั่นคงทางเศรษฐกิจ มีอยู่ 5 ประการ คือ

1. สภาพความเป็นอยู่ของประชาชน พิจารณาจากคนภายในชุมชนมีการช่วยเหลือกัน และกันพึ่งตนเอง พึ่งผลผลิตภายในชุมชนมีความสุข ไม่เครียด มีสุขภาพกายและสุขภาพใจที่ดี
2. ผลผลิตหรือผลิตภัณฑ์ของชุมชน พิจารณาจากครอบครัวเป็นหน่วยผลิต ผลผลิต เกิดจากทรัพยากรที่มีอยู่ในท้องถิ่น ใช้อย่างคุ้มค่ามากที่สุด ไม่ผลิตหรือบริโภคเกินกำลัง พัฒนาฝีมือ และรูปแบบอย่างต่อเนื่อง
3. รายได้ของชุมชน พิจารณาจากประชาชนมีรายได้พอกิจ พอใช้โดยดูจากครอบครัว ผลิตของใช้ที่จำเป็นในการบริโภคได้เอง แหล่งรายได้มาจากการประกอบอาชีพหลักและอาชีพเสริม ทำให้มีรายได้ตลอดทั้งปี มีการออม มีเงินทุนหรือสวัสดิการของชุมชน มีการประสานและมีอำนาจ

ต่อรองกับหน่วยงานภายนอกชุมชนเพื่อทำกิจกรรมทางเศรษฐกิจของชุมชนให้มั่นคงและยั่งยืน เช่น ตลาดและแหล่งทุน

4. กำลังซื้อของผู้ที่จำเป็นของประชาชน พิจารณาจากความสามารถของประชาชนในการพัฒนาคุณภาพชีวิต และสิ่งจำเป็นพื้นฐานเพื่อการดำรงชีวิตครอบครัวหรือสมาชิกในชุมชนจะซื้อของเฉพาะเท่าที่จำเป็นสิ่งของที่ชุมชนผลิตไม่ได้ เช่น เครื่องใช้ไฟฟ้า หรือรถยนต์ เมื่อครอบครัวหรือสมาชิกในชุมชนมีฐานะมั่นคงทางเศรษฐกิจ ก็จะไม่ใช้จ่ายในสิ่งที่ไม่จำเป็น หรือมีวิถีชีวิตอยู่บนความพึงพอใจ

5. เสถียรภาพ/ความมั่นคงของชุมชน พิจารณาจากสภาพสังคมภายในชุมชนมีความสงบร่มเย็น ประชาชนมีงานทำหรือมีรายได้พอกิจพอใช้ตลอดปี ไม่มีปัญหาคนว่างงานหรือมีการอพยพย้ายถิ่น การไปขายแรงงานในภูมิภาคอื่นมีน้อย สภาพแวดล้อมของชุมชน และทรัพยากรธรรมชาติ มีความสวยงามและอุดมสมบูรณ์ชุมชนมีอิสระจากอิทธิพลหรือผลกระทบอันเนื่องมาจากปัญหาภายนอกชุมชนหรือชุมชนอื่น ๆ หรือสามารถใช้ประโยชน์จากหน่วยงานภายนอกเสริมสร้างความมั่นคงให้กับชุมชน

เบญจกุล มะกะระวัช (2540) ได้กล่าวถึงบทบาท อบต. กับการพัฒนาคุณภาพชีวิตว่า รัฐบาลได้ออก พรบ. สถาตำบลและแจ้งการบริหารส่วนตำบล โดยมุ่งหวังที่จะให้เป็นองค์กรที่สอนประชาธิปไตยแก่ประชาชน เพราะองค์กรนี้เป็นองค์กรระดับล่างสุด ใกล้ชิดกับประชาชนมากที่สุด ความสัมฤทธิ์ผลของงานทุกงานย่อมขึ้นอยู่กับความรู้ ความสามารถ ประสิทธิภาพ ความมุ่งมั่น ความพร้อมของผู้ได้รับมอบหมายและความร่วมมือสนับสนุนการมีส่วนร่วมของประชาชนที่เกี่ยวข้องเป็นสิ่งสำคัญ สิ่งที่ประชาชนคาดหวังจะได้จาก อบต. ก็คืออยากให้ผู้บริหาร อบต. สนใจความทุกข์และหาทางบำบัด นั่นคือทำให้ประชาชนคาดหวังที่จะให้ตนและทุกคนในครอบครัวได้มีอาหารที่ถูกลักโภชนาการบริโภค มีสวัสดิการแม่และเด็ก ให้เด็กทุกคนได้รับการศึกษาจนสามารถประกอบอาชีพได้ มีการใช้ที่ดินที่มีประสิทธิภาพ เช่น พื้นที่เกษตรกรรม แหล่งน้ำธรรมชาติ เป็นต้น มีแผนกำลังคนและแผนการศึกษาท้องถิ่น มีแผนการผลิตพืชผล เกษตรสอดคล้องกับดิน ฟ้า อากาศ และความต้องการของตลาดรวมทั้งส่งเสริมการรวมตัว หรือมีส่วนร่วมของเกษตรกรเพื่อการผลิต แปรรูป และการตลาด จัดทำทะเบียนเกษตรกร และผู้ใช้แรงงานด้านต่าง ๆ เพื่ออบรมเสริมความรู้ให้ทันสมัยอยู่ตลอดเวลา

ศิริณา จิตต์จรัส และคณะ (2549 : บทคัดย่อ) การวิจัยเรื่อง “แนวทางการพัฒนาศักยภาพการดำเนินงานเพื่อก้าวสู่ระดับการพัฒนาผลิตภัณฑ์หนึ่งตำบล หนึ่งผลิตภัณฑ์ (OTOP) กรณีศึกษาผลิตภัณฑ์ประเภทของใช้ ของตกแต่งและของที่ระลึก จังหวัดพระนครศรีอยุธยา” มีวัตถุประสงค์เพื่อ

- 1) ศึกษาศักยภาพการดำเนินงานผลิตภัณฑ์ประเภทของใช้ ของตกแต่ง และของที่ระลึก
- 2) ศึกษา

ปัญหา และอุปสรรคการดำเนินงานเพื่อพัฒนาสู่ระดับ 5 ดาว ประเภทของใช้ ของตกแต่ง และ ของที่ระลึก และ 3) กำหนดแนวทางพัฒนาสู่ระดับ 5 ดาว ประเภทของใช้ ของตกแต่ง และของที่ระลึก หน่วยในการวิเคราะห์ได้แก่ผลิตภัณฑ์ประเภทของใช้ ของตกแต่ง และของที่ระลึก ใช้แบบสอบถาม และแบบสัมภาษณ์เป็นเครื่องมือในการรวบรวมข้อมูล จากกลุ่มตัวอย่าง 3 กลุ่ม ผู้ผลิต/ผู้ประกอบการ ที่ลงทะเบียนเพื่อการคัดสรรหนึ่งตำบลหนึ่งผลิตภัณฑ์ปี 2549 จำนวน 45 ผลิตภัณฑ์ กลุ่มอาชีพ ที่ได้รับสุดยอดหนึ่งตำบลหนึ่งผลิตภัณฑ์ระดับจังหวัดจำนวน 5 ผลิตภัณฑ์ และคณะกรรมการ ผู้ตรวจสอบผลิตภัณฑ์นำเสนอในรูปของตารางประกอบการพิจารณา ผลการวิจัยสรุปได้ดังนี้

#### 1. ศักยภาพการดำเนินงานผลิตภัณฑ์ประเภทของใช้ ของตกแต่ง และของที่ระลึก

กลุ่มอาชีพจำนวน 45 ผลิตภัณฑ์พบว่า ส่วนใหญ่การดำเนินงานได้ผ่านเกณฑ์คะแนน การคัดสรรสุดยอดหนึ่งตำบลหนึ่งผลิตภัณฑ์ไทยปี พ.ศ.2549 ในด้านการผลิต การพัฒนาผลิตภัณฑ์ การตลาด เรื่องราวหรือตำนานของผลิตภัณฑ์ คุณภาพสินค้าและรูปลักษณ์/การออกแบบ/การ นำไปใช้ยกเว้นด้านความเข้มแข็งของชุมชนเรื่องการเมืองมีส่วนร่วมของสมาชิก การจัดทำบัญชี มี คะแนน อยู่ในระดับน้อยกว่าด้านอื่น และกลุ่มอาชีพจำนวน 5 ผลิตภัณฑ์ ด้านการผลิตใช้ วัสดุดิบจาก นอกพื้นที่ ด้านการพัฒนาผลิตภัณฑ์มีการพัฒนาผลิตภัณฑ์ ด้านความเข้มแข็งของ ชุมชนพบว่า มีความเข้มแข็งในเรื่องของระยะเวลาการจัดตั้งกลุ่ม ด้านการตลาดพบว่ามีแหล่ง จำหน่ายในจังหวัด นอกจังหวัด และต่างประเทศ มีการจัดทำด้านเรื่องราวหรือตำนานของผลิตภัณฑ์ ด้านคุณภาพสินค้าผ่านเกณฑ์มาตรฐานและได้รับการคัดสรรสุดยอดผลิตภัณฑ์เด่น และด้าน รูปลักษณ์/การออกแบบ/การนำไปใช้ดีเหมาะสมมีหลายรูปแบบสามารถนำไปใช้ได้

#### 2. ปัญหาและอุปสรรคการดำเนินงานเพื่อก้าวสู่ของใช้ ของตกแต่ง และของที่ระลึก ดังนี้

กลุ่มอาชีพจำนวน 45 ผลิตภัณฑ์ ผลการวิจัย คือ 1) ด้านการผลิตพบว่าไม่มีบุคลากรมา จัดตั้งกลุ่ม ขาดการสนับสนุนด้านเงินทุน และขาดแรงงานที่มีฝีมือและทักษะเฉพาะทางจึงทำให้ ผลิตสินค้าไม่ทันตามคำสั่งของลูกค้า 2) ด้านการพัฒนาผลิตภัณฑ์พบว่าการออกแบบบรรจุภัณฑ์ และการขนส่งสินค้ายังไม่สมบูรณ์และไม่ปลอดภัย 3) ด้านความเข้มแข็งของชุมชนพบว่า ไม่สามารถ จัดตั้งกลุ่มได้เพราะแต่ละครอบครัวต้องการผลิตสินค้าเป็นของตัวเอง 4) ด้านการตลาดพบว่าผลิต ไม่เพียงพอต่อความต้องการของตลาดและต้องการหาตลาดของต่างประเทศเพิ่มขึ้น 5) ด้านคุณภาพ สินค้าพบว่าต้องการเพิ่มศักยภาพและได้รับการพัฒนาอย่างจริงจังทั้งความรู้ ประสบการณ์ และวัสดุ ที่นำมาใช้ 6) ด้านรูปลักษณ์/การออกแบบ/การนำไปใช้พบว่า ต้องการผู้ที่มีความรู้ความชำนาญ มาให้คำแนะนำและอบรมเป็นครั้งคราว ส่วนกลุ่มอาชีพ 5 ผลิตภัณฑ์ ในภาพรวมพบว่า เกณฑ์ การตัดสินในการคัดสรรสุดยอดหนึ่งตำบลหนึ่งผลิตภัณฑ์ไทย แต่ละปีจะมีการเปลี่ยนแปลง

ตลอดเวลา นอกจากนี้คณะกรรมการผู้ตรวจสอบผลิตภัณฑ์พบว่าปัญหาที่พบมากที่สุด คือ การจัดตั้งกลุ่ม การบริหารจัดการกลุ่ม การทำงานในรูปแบบของคณะกรรมการ และรายได้รายวันที่ขาดความแน่นอน

3. แนวทางการพัฒนาการดำเนินงานเพื่อก้าวสู่ผลิตภัณฑ์ ประเภทของใช้ ของตกแต่ง และของที่ระลึก ในภาพรวมพบ ดังนี้

3.1 การบริหารจัดการกลุ่มและสมาชิก กลุ่มควรจัดให้มีการดำเนินการเพื่อการบริหารจัดการกลุ่มและสมาชิก เช่น การแต่งตั้งหรือคัดเลือกกรรมการกลุ่มสมาชิก และคณะทำงาน จัดสรรผลประโยชน์ที่เป็นธรรม มีระบบและมาตรฐานการจูงใจคณะทำงาน

3.2 การผลิตและการพัฒนาผลิตภัณฑ์ ให้การอบรมเพื่อให้ความรู้ความต้องการของกลุ่ม หรือการศึกษาดูงานกลุ่มที่ประสบผลสำเร็จเพื่อใช้เป็นแนวทางในการพัฒนาต่อไป

3.3 ความเข้มแข็งของชุมชน จัดตั้งกลุ่มตามวัตถุประสงค์มากกว่าบัญชีรายชื่อ ส่งเสริมให้คนในชุมชนเป็นหุ้นส่วน จัดสรรผลกำไรอย่างยุติธรรม และทำบัญชีที่ถูกต้อง

3.4 การตลาด ส่งเสริมและสนับสนุนให้คนในชุมชนใช้สินค้าที่ผลิตภายในพื้นที่ จัดประกวดและการจัดจำหน่ายจากภาครัฐ รวมไปถึงการประชาสัมพันธ์

3.5 เรื่องราวหรือตำนานผลิตภัณฑ์ พบว่าไม่ชัดเจน คลุมเครือ ไม่สอดคล้องกับผลิตภัณฑ์ ดังนั้นจึงควรสร้างความเข้าใจในการนำเสนอ ให้กับผู้ประกอบการ

3.6 คุณภาพสินค้า ส่งเสริมการประกวด การให้ข้อมูลย้อนกลับ และให้ความช่วยเหลือด้านข่าวสาร ข้อมูลตามมาตรฐานสินค้าแต่ละประเภท

3.7 รูปลักษณ์/การออกแบบ/การนำไปใช้ ควรให้ความรู้ คำแนะนำ เพื่อให้สินค้ามีลักษณะเฉพาะ โดดเด่น มีเอกลักษณ์ของตนเอง

ไลเบคเกอร์ (Lybecker. 2003 : Abstract) ได้ศึกษาเรื่องการกระจายอำนาจบริหาร สภาพแวดล้อมและนโยบายนำของเม็กซิโก : บากา แคลิฟอร์เนียและโซโนรา พบว่าการกระจายอำนาจบริหารงานเกี่ยวกับสภาพแวดล้อมภายในเม็กซิโก ส่งผลต่อสังคม เศรษฐกิจ และการเมือง

คลาร์ก (Clark. 2001 : Abstract) ได้ศึกษาเรื่อง การค้นหาความเป็นธรรมชาติ : การกระจายอำนาจและประชาธิปไตยในกานา พบว่า การกระจายอำนาจทำให้ท้องถิ่นมีความรับผิดชอบ ต่อชุมชนของตนเอง สามารถตอบสนองความต้องการของท้องถิ่นได้เพิ่มมากขึ้นและท้องถิ่นได้มีส่วนร่วม

จิมิเนซ (Jimenez. 1998 : Abstract) ได้ศึกษาเรื่องความเสมอภาคทางการเมืองท้องถิ่น และการกระจายอำนาจในเขตเทศบาล ทั้ง 3 แห่ง ของโคลัมเบีย พบว่าสิ่งที่อธิบายระดับ (สูงหรือ



ต่ำ) ของประชาธิปไตยท้องถิ่น คือการจัดสรรงบประมาณและการควบคุมทางการเมือง การมีส่วนร่วมร่วมทางสังคม สิ่งที่เทศบาลสร้างขึ้น และการบริหารจัดการท้องถิ่น

เอเปรคู (Apreku. 2003 : Abstract) ได้ศึกษาเรื่อง การกระจายอำนาจทำให้บริการสาธารณะดีขึ้น การออกคำสั่งและสิ่งที่เกี่ยวข้องกับนโยบายสำหรับอูกันดา พบว่าการกระจายอำนาจส่งเสริมและพัฒนาให้เกิดความยั่งยืนของระบบเศรษฐกิจและสังคม แต่อย่างไรก็ตามรูปแบบของการกระจายอำนาจที่ไม่มีก็จะนำไปสู่การบริหารสาธารณะที่มีคุณภาพ

คูบัล (Kubal. 2001 : Abstract) ได้ศึกษาเรื่องการกระจายอำนาจและการมีส่วนร่วมของพลเมืองที่อาศัยในซิติ : การถ่ายโอนการดูแลสุขภาพและการศึกษาไปสู่การบริหารส่วนท้องถิ่นพบว่า สิ่งที่ช่วยให้การบริการดีขึ้น ได้แก่ การมีส่วนร่วมในระดับท้องถิ่น ขอบเขตของการกระจายอำนาจ และที่สำคัญที่สุดคือความต้องการที่ถูกระบุโดยชุมชน ส่วนสิ่งที่ส่งเสริมการกระจายอำนาจ ได้แก่การมีส่วนร่วม และการรับฟังเสียงของประชาชน

โจนาธาน และแมคฟาแลนด์ (Jonathan and McFarland. 2001 : ออนไลน์) ศึกษาวิจัยการพัฒนาแบบพึ่งพาตนเองในเอลซาลวาดอร์ ผลสรุปรูปแบบการพัฒนาชนบทแบบพึ่งพาตนเองที่เหมาะสมในเอลซาลวาดอร์นั้นจะต้องมีองค์ประกอบ ดังนี้

1. องค์การที่จะให้การพัฒนาจะต้องศึกษาเข้าใจชุมชนหรือชนบทนั้น ๆ อย่างใกล้ชิด และลึกซึ้งเข้าถึงสภาพความเป็นอยู่ทางธรรมชาติและสิ่งแวดล้อมเป็นอย่างดี
2. ชุมชนต้องมีส่วนร่วมในการพัฒนา โดยมีกรให้ความรู้ ให้การศึกษาเพื่อให้ชุมชนออกแบบการพัฒนาที่เหมาะสมกับท้องถิ่นตน
3. เพื่อให้การพัฒนาเป็นไปอย่างยั่งยืน สภาพแวดล้อมจะต้องไม่ถูกทำลายทรัพยากรธรรมชาติจะต้องถูกใช้อย่างระมัดระวัง