

## บทที่ 3

### วิธีการดำเนินการวิจัย

การวิจัยครั้งนี้เป็นการวิจัยเชิงพรรณนา (Descriptive research) โดยศึกษาความสัมพันธ์ระหว่างการมีส่วนร่วมสนับสนุนขององค์การบริหารส่วนตำบลกับผลการจัดระดับสินค้าชุมชนหนึ่งตำบล หนึ่งผลิตภัณฑ์ ในจังหวัดพระนครศรีอยุธยา โดยใช้องค์การบริหารส่วนตำบลเป็นหน่วยของการวิเคราะห์ (Unit of analysis) มีนายกองค์การบริหารส่วนตำบล หรือ ปลัดองค์การบริหารส่วนตำบลเป็นผู้ให้ข้อมูล การดำเนินการวิจัยได้ดำเนินการเป็นไปตามขั้นตอนและรายละเอียดดังนี้

1. ขั้นตอนการดำเนินการวิจัย
2. ประชากรและกลุ่มตัวอย่างในการวิจัย
3. เครื่องมือที่ใช้ในการวิจัย
4. การสร้างและพัฒนาเครื่องมือที่ใช้ในการวิจัย
5. การเก็บรวบรวมข้อมูล
6. การจัดกระทำข้อมูลและการวิเคราะห์ข้อมูล
7. การนำเสนอผลการวิจัย

#### ขั้นตอนการดำเนินการวิจัย

ผู้วิจัยดำเนินการวิจัยเป็น 6 ขั้นตอน ดังต่อไปนี้

##### 1. ศึกษาข้อมูลเบื้องต้น

ผู้วิจัยศึกษา หลักการแนวคิดและทฤษฎีเกี่ยวกับ ความสัมพันธ์ระหว่างการมีส่วนร่วมสนับสนุนขององค์การบริหารส่วนตำบลกับผลการจัดระดับสินค้าชุมชน หนึ่งตำบล หนึ่งผลิตภัณฑ์ ในจังหวัดพระนครศรีอยุธยา จากเอกสาร และงานวิจัยที่เกี่ยวข้อง เพื่อให้ได้ข้อมูลในการกำหนดเป็นกรอบแนวคิดการวิจัย

##### 2. สร้างและพัฒนาเครื่องมือวิจัย

ผู้วิจัยสร้างแบบสอบถาม โดยกำหนดกรอบของแบบสอบถามตามโครงสร้างด้านเนื้อหา คือ ความสัมพันธ์ระหว่างการมีส่วนร่วมสนับสนุนขององค์การบริหารส่วนตำบลกับผลการจัดระดับสินค้าชุมชน หนึ่งตำบล หนึ่งผลิตภัณฑ์ ในจังหวัดพระนครศรีอยุธยาตามการมีส่วนร่วมสนับสนุนการจัดระดับสินค้าชุมชน หนึ่งตำบล หนึ่งผลิตภัณฑ์ ได้แก่ การวางแผน การดำเนินกิจกรรม การตรวจสอบ การติดตามประเมินผล และการร่วมรับผลประโยชน์

### 3. การตรวจสอบเครื่องมือด้านเนื้อหา

ผู้วิจัยขอให้ผู้ทรงคุณวุฒิจำนวน 3 ท่าน ตรวจสอบความตรงของเนื้อหา ความถูกต้องตามหลักวิชาการ ความสอดคล้องกันของข้อความ ตลอดจนภาษาที่ใช้ อันเป็นการตรวจสอบความตรงเชิงเนื้อหา (Content validity) เพื่อให้ได้เครื่องมือที่มีความตรงตามกรอบแนวคิดในการวิจัย

### 4. ทดลองใช้เครื่องมือ

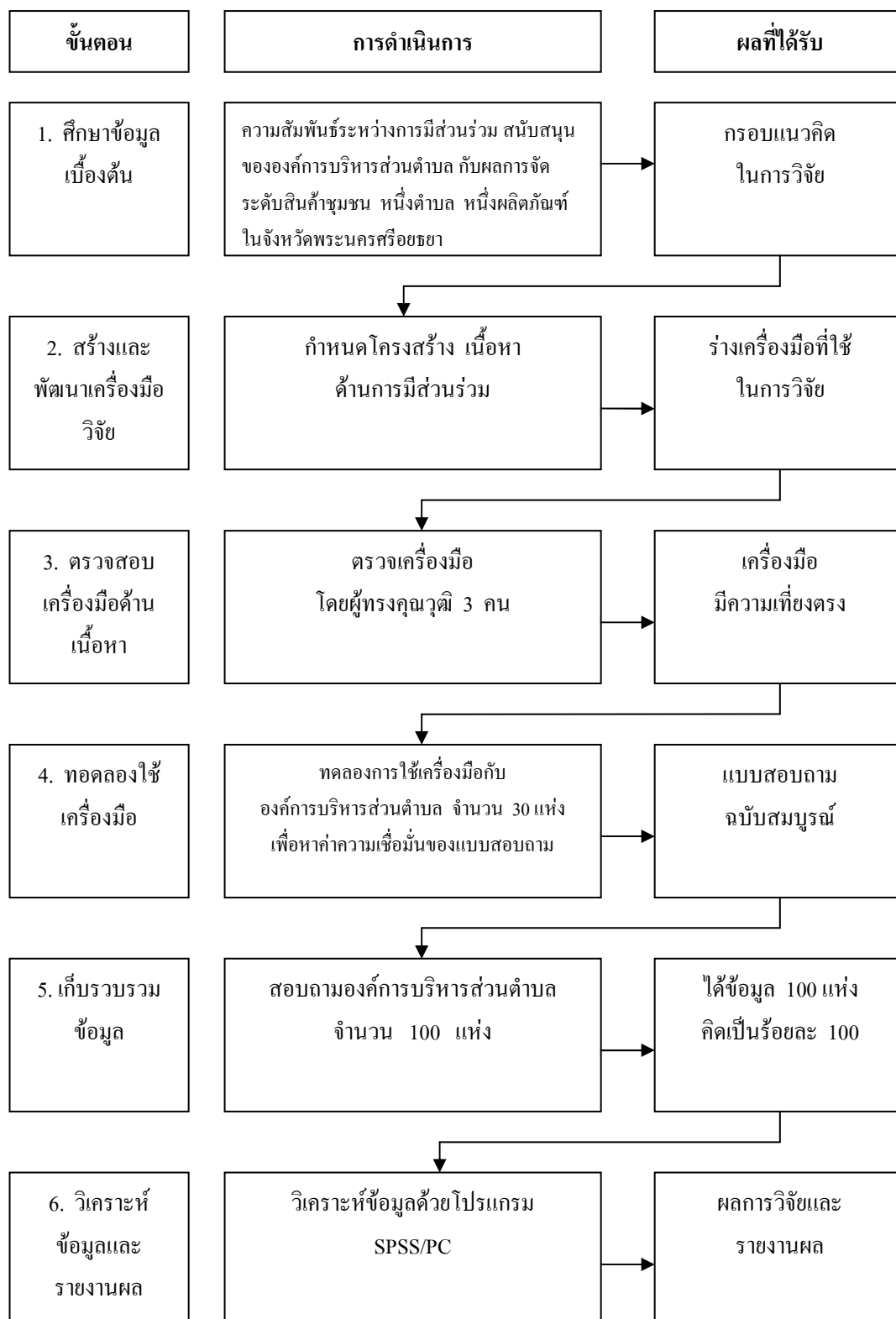
ผู้วิจัยทดลองใช้เครื่องมือกับองค์การบริหารส่วนตำบลในจังหวัดสุพรรณบุรีที่ไม่ใช่กลุ่มตัวอย่างในการวิจัยซึ่งได้มาโดยการสุ่มแบบเจาะจง จำนวน 30 แห่ง เพื่อหาค่าความเชื่อมั่น (reliability) ของแบบสอบถามแล้วนำมาปรึกษากับกรรมการควบคุมเพื่อปรับปรุงเป็นแบบสอบถามฉบับสมบูรณ์

### 5. เก็บรวบรวมข้อมูล

ผู้วิจัยนำแบบสอบถามไปเก็บรวบรวมข้อมูลจากกลุ่มตัวอย่าง คือ องค์การบริหารส่วนตำบล จำนวน 100 แห่ง ในจังหวัดพระนครศรีอยุธยา

### 6. วิเคราะห์ข้อมูลและรายงานผล

ผู้วิจัยนำข้อมูลที่ได้จากการรวบรวม มาวิเคราะห์ข้อมูลด้วยโปรแกรมสำเร็จรูป SPSS (Statistical Package for Social Science) for Windows และทำการแปลผล สรุปผล อภิปรายผล และจัดทำเป็นรายงานผลการวิจัย สรุปขั้นตอนดำเนินการวิจัยได้ ดังภาพประกอบ 11



ภาพประกอบ 11 แสดงขั้นตอนดำเนินการวิจัย

## ประชากรและกลุ่มตัวอย่างในการวิจัย

### 1. ประชากร

ประชากรที่ใช้ในการวิจัยครั้งนี้ ได้แก่ องค์การบริหารส่วนตำบลในจังหวัดพระนครศรีอยุธยา จำนวน 133 แห่ง โดยผู้ตอบแบบสอบถาม คือ นายกอง้องการบริหารส่วนตำบล หรือ ปลัดองค์การบริหารส่วนตำบล จำนวน 133 คน เช่นกัน

### 2. กลุ่มตัวอย่าง

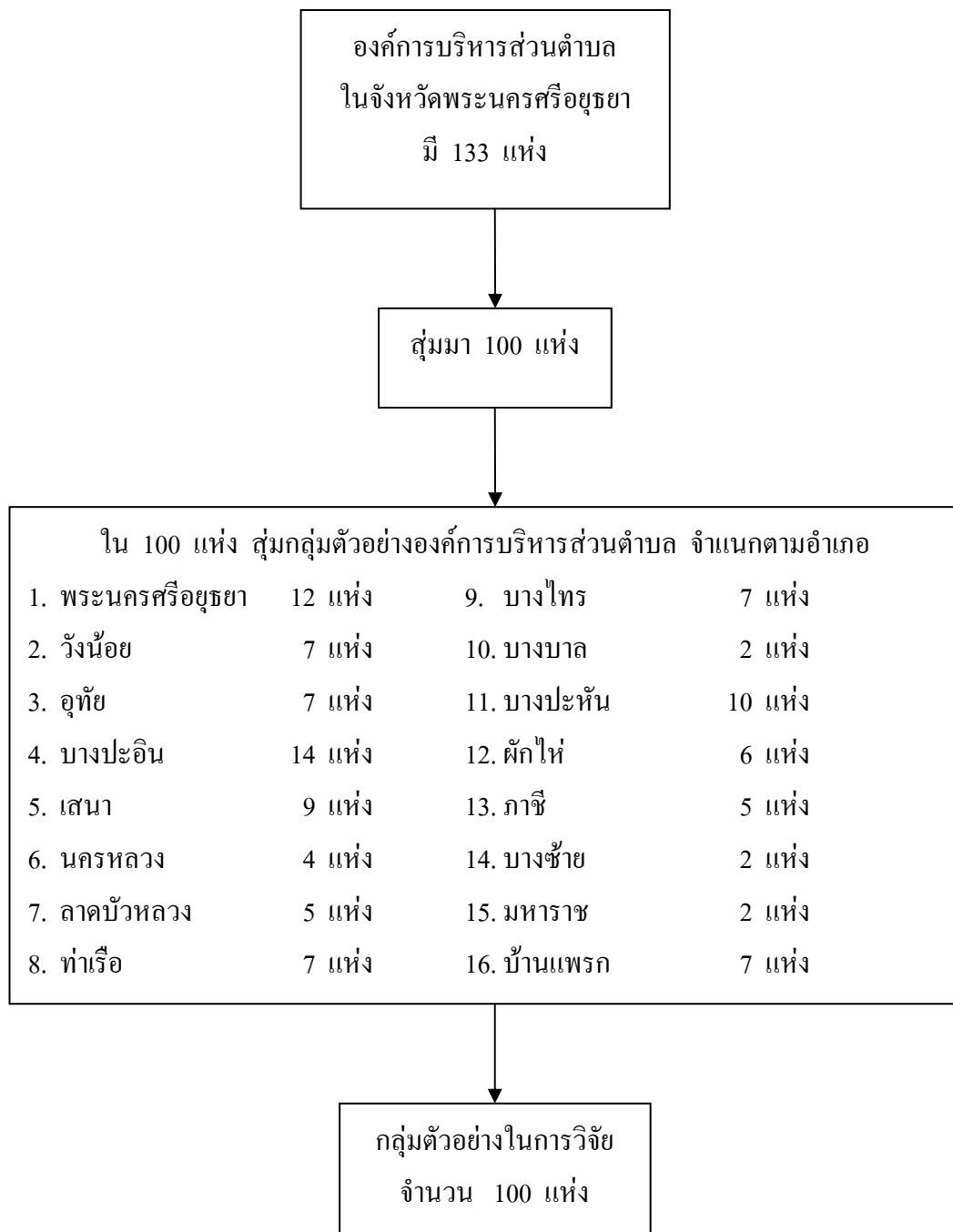
กลุ่มตัวอย่างที่ใช้ในการวิจัย ครั้งนี้ ได้แก่ องค์การบริหารส่วนตำบล ในจังหวัดพระนครศรีอยุธยา จำนวน 100 แห่ง โดยการสุ่มกลุ่มตัวอย่างแบบเจาะจง และหาขนาดของกลุ่มตัวอย่างด้วยสูตรคำนวณของ ยามาเน่ ซึ่งผู้ตอบแบบสอบถาม คือ นายกอง้องการบริหารส่วนตำบล หรือ ปลัดองค์การบริหารส่วนตำบล จำนวน 100 คน เช่นกัน

สำหรับรายชื่อและรายละเอียดขององค์การบริหารส่วนตำบลในจังหวัดพระนครศรีอยุธยาที่เป็นกลุ่มตัวอย่าง และประชากร ได้ปรากฏรายละเอียดในภาคผนวกขั้นตอนการคำนวณหาขนาดของกลุ่มตัวอย่าง คือ นำจำนวนองค์การบริหารส่วนตำบลในจังหวัดพระนครศรีอยุธยามาหาจำนวนกลุ่มตัวอย่างโดยใช้สูตรคำนวณของ ยามาเน่ (Yamane's, 1973 : 1088) ดังนี้

$$n = \frac{N}{1 + Ne^2}$$

เมื่อ	n	=	ขนาดของกลุ่มตัวอย่าง
	N	=	ขนาดของประชากร
	e	=	ความคลาดเคลื่อนของกลุ่มตัวอย่าง

โดยกำหนดให้ความคลาดเคลื่อนของกลุ่มตัวอย่าง ร้อยละ 5 หรือ .05 เมื่อคำนวณแล้วจะได้กลุ่มตัวอย่าง 100 แห่ง และเริ่มสุ่มจากองค์การบริหารส่วนตำบล ในจังหวัดพระนครศรีอยุธยา จำนวน 133 แห่ง ด้วยวิธีการสุ่มแบบเจาะจงโดยพิจารณาจากผลิตภัณฑ์ สินค้าชุมชนหนึ่งตำบลหนึ่งผลิตภัณฑ์ ที่มีระดับคุณภาพ 3-5 ดาว ของทุกชุมชน เนื่องจากองค์การบริหารส่วนตำบลบางแห่งอาจไม่มีผลิตภัณฑ์สินค้าชุมชน OTOP คุณภาพระดับ 3-5 ดาว



ภาพประกอบ 12 สรุปการสุ่มตัวอย่างที่ใช้ในการวิจัย

## จำนวนประชากร และกลุ่มตัวอย่างที่สุ่มได้ ดังตาราง 2

ตาราง 2 แสดงจำนวนประชากร และกลุ่มตัวอย่างที่สุ่มได้

ที่	อำเภอ	ประชากร	กลุ่มตัวอย่าง
		อบต. / แห่ง	อบต. / แห่ง
1.	พระนครศรีอยุธยา	14	12
2.	วังน้อย	9	7
3.	อุทัย	9	7
4.	บางปะอิน	17	14
5.	เสนา	11	9
6.	นครหลวง	6	4
7.	ลาดบัวหลวง	7	5
8.	ท่าเรือ	9	7
9.	บางไทร	9	7
10.	บางบาล	4	2
11.	บางปะหัน	12	10
12.	ผักไห่	8	6
13.	ภาชี	7	5
14.	บางซ้าย	5	5
15.	มหาราช	4	2
16.	บ้านแพรก	12	7

### เครื่องมือที่ใช้ในการวิจัย

เครื่องมือที่ใช้ในการวิจัยครั้งนี้ เป็นแบบสอบถาม แบ่งเป็น 3 ตอน คือ

ตอนที่ 1 เป็นคำถามเกี่ยวกับข้อมูลสถานภาพของผู้ตอบแบบสอบถามมีลักษณะเป็นแบบสำรวจรายการ (Check list)

ตอนที่ 2 เป็นคำถามเกี่ยวกับลักษณะการมีส่วนร่วมสนับสนุนการจัดระดับสินค้าชุมชนหนึ่งตำบล หนึ่งผลิตภัณฑ์ขององค์การบริหารส่วนตำบล โดยการผสมผสานแนวคิดของ โคน และอัฟโฮฟฟ์ (Cohen and Uphoff) ; อคิน รพีพัฒน์ ; ไพรัตน์ เตชะรินทร์ ; องค์การอนามัยโลก

(WHO. 1978 : 4149) ; ยาคาฟ และผลการจัดระดับสินค้าชุมชน หนึ่งตำบล หนึ่งผลิตภัณฑ์ จังหวัดพระนครศรีอยุธยา

แบบสอบถามที่ใช้เป็นแบบสอบถามชนิดมาตราส่วนประมาณค่า (Rating scales) โดยกำหนดเป็น 5 ระดับ เริ่มจากการปฏิบัติมากที่สุด ไปจนถึงน้อยที่สุด ดังนี้

- 5 หมายถึง องค์การบริหารส่วนตำบลมีส่วนร่วมสนับสนุนการจัดระดับสินค้าชุมชน หนึ่งตำบล หนึ่งผลิตภัณฑ์ในระดับมากที่สุด หรือมากกว่า ร้อยละ 80
- 4 หมายถึง องค์การบริหารส่วนตำบลมีส่วนร่วมสนับสนุนการจัดระดับสินค้าชุมชน หนึ่งตำบล หนึ่งผลิตภัณฑ์ในระดับมาก หรือประมาณร้อยละ 61-79
- 3 หมายถึง องค์การบริหารส่วนตำบลมีส่วนร่วมสนับสนุนการจัดระดับสินค้าชุมชน หนึ่งตำบล หนึ่งผลิตภัณฑ์ในระดับปานกลาง หรือประมาณร้อยละ 41-60
- 2 หมายถึง องค์การบริหารส่วนตำบลมีส่วนร่วมสนับสนุนการจัดระดับสินค้าชุมชน หนึ่งตำบล หนึ่งผลิตภัณฑ์ในระดับน้อย หรือประมาณร้อยละ 21-40
- 1 หมายถึง องค์การบริหารส่วนตำบลมีส่วนร่วมสนับสนุนการจัดระดับสินค้าชุมชน หนึ่งตำบล หนึ่งผลิตภัณฑ์ในระดับน้อยที่สุด หรือน้อยกว่าร้อยละ 20

ตอนที่ 3 ผลการจัดระดับสินค้าหนึ่งตำบล หนึ่งผลิตภัณฑ์ จำนวน 5 ระดับ สอบถามเกี่ยวกับผลการประเมินและจัดระดับสินค้าชุมชน หนึ่งตำบล หนึ่งผลิตภัณฑ์ ตามสรุปผล การคัดสรรสุดยอดหนึ่งตำบล หนึ่งผลิตภัณฑ์ไทย (OTOP product champion) ปี 2547 จังหวัดพระนครศรี- อยุธยา ในที่นี้จะศึกษา 3 ระดับ ดังนี้

ระดับ	5	ดาว	หมายถึง	สินค้าระดับคุณภาพดีมาก
ระดับ	4	ดาว	หมายถึง	สินค้าระดับคุณภาพดี
ระดับ	3	ดาว	หมายถึง	สินค้าระดับคุณภาพปานกลาง

#### การสร้างและพัฒนาเครื่องมือที่ใช้ในการวิจัย

ผู้วิจัยได้ดำเนินการสร้างเครื่องมือ ตามขั้นตอน ดังนี้

1. ศึกษาหลักการ ทฤษฎี จากเอกสาร ตำรา บทความทางวิชาการและงานวิจัยที่เกี่ยวข้อง เพื่อกำหนดโครงสร้างเนื้อหา ภายใต้นามปรึกษาของอาจารย์ควบคุมวิทยานิพนธ์
2. นำข้อมูลจากการศึกษาในข้อ 1 มาสร้างแบบสอบถาม แล้วเสนอ อาจารย์ที่ปรึกษา เพื่อตรวจสอบความถูกต้องเหมาะสม

3. นำแบบสอบถามให้ผู้ทรงคุณวุฒิ จำนวน 3 คน ตรวจสอบความถูกต้องตามหลักวิชาการ ความสอดคล้องกันของข้อความ ตลอดจนภาษาที่ใช้ อันเป็นการตรวจสอบความตรงเชิงเนื้อหา (Content validity)
4. นำแบบสอบถามที่ผ่านการตรวจจากผู้ทรงคุณวุฒิ ปรึกษาอาจารย์ที่ปรึกษาเพื่อแก้ไขปรับปรุงอีกครั้งหนึ่ง
5. นำแบบสอบถามไปทดลองใช้ (Try out) กับองค์การบริหารส่วนตำบลที่ไม่ใช่กลุ่มตัวอย่างในจังหวัดสุพรรณบุรี จำนวน 30 แห่ง
6. หาค่าความเชื่อมั่น (Reliability) ของแบบสอบถามทั้งฉบับ โดยหาค่าสัมประสิทธิ์แอลฟา (Coefficient alpha) ของครอนบาค (Cronback, 1990 : 202 - 204) โดยได้ค่าความเชื่อมั่นของแบบสอบถามทั้งฉบับ เท่ากับ 0.963
7. นำแบบสอบถามที่ผ่านการตรวจสอบแล้วนำมาปรับปรุงแก้ไขร่วมกับประธานและกรรมการที่ปรึกษาวิทยานิพนธ์ เพื่อให้มีความสมบูรณ์ยิ่งขึ้นเพื่อใช้ในการเก็บรวบรวมข้อมูล

#### การเก็บรวบรวมข้อมูล

การเก็บรวบรวมข้อมูลในครั้งนี้ ผู้วิจัยได้ดำเนินการตามลำดับ ดังนี้

1. ทำหนังสือจากบัณฑิตวิทยาลัย มหาวิทยาลัยราชภัฏพระนครศรีอยุธยา ถึงองค์การบริหารส่วนตำบลในจังหวัดพระนครศรีอยุธยา เพื่อขอความร่วมมือในการเก็บรวบรวมข้อมูลจากกลุ่มตัวอย่าง
2. นำหนังสือจากบัณฑิตวิทยาลัย มหาวิทยาลัยราชภัฏพระนครศรีอยุธยาพร้อมแบบสอบถาม ไปยังองค์การบริหารส่วนตำบลในจังหวัดพระนครศรีอยุธยาเพื่อเก็บรวบรวมข้อมูลด้วยตนเอง
3. ได้รับแบบสอบถามคืนและตรวจสอบความถูกต้องจำนวน 100 ฉบับ คิดเป็นร้อยละ 100
4. นำข้อมูลที่ได้จากแบบสอบถามไปวิเคราะห์ทางสถิติ ต่อไป

#### การจัดกระทำข้อมูล และการวิเคราะห์ข้อมูล

เพื่อให้ได้คำตอบตรงตามจุดมุ่งหมายของการวิจัย ผู้วิจัยวิเคราะห์ข้อมูลโดยใช้โปรแกรมสำเร็จรูป SPSS (Statistical Package for Social Science Version 12) โดยกำหนดวิธีการวิเคราะห์ข้อมูลทางสถิติไว้ดังนี้



1. การวิเคราะห์ค่าความสถิติการบรรยายของข้อมูลต่าง ๆ เกี่ยวกับสถานภาพของผู้ตอบแบบสอบถาม ใช้ค่าสถิติร้อยละ

2. การวิเคราะห์ลักษณะการมีส่วนร่วมสนับสนุนการจัดระดับสินค้าชุมชน หนึ่งตำบลหนึ่งผลิตภัณฑ์ขององค์การบริหารส่วนตำบลในจังหวัดพระนครศรีอยุธยา ใช้การตรวจให้คะแนนและหาค่าเฉลี่ย ( $\bar{X}$ ) ความเบี่ยงเบนมาตรฐาน (S.D.) ของแต่ละรายการและแปลผลเป็น 5 ระดับ ดังนี้

### 2.1 การตรวจให้คะแนน

ระดับของการมีส่วนร่วม	5	กำหนดค่าคะแนนเท่ากับ	5
ระดับของการมีส่วนร่วม	4	กำหนดค่าคะแนนเท่ากับ	4
ระดับของการมีส่วนร่วม	3	กำหนดค่าคะแนนเท่ากับ	3
ระดับของการมีส่วนร่วม	2	กำหนดค่าคะแนนเท่ากับ	2
ระดับของการมีส่วนร่วม	1	กำหนดค่าคะแนนเท่ากับ	1

### 2.2 การแปลผลค่าเฉลี่ย

คะแนนเฉลี่ยระหว่าง 4.50 – 5.00 หมายถึง	องค์การบริหารส่วนตำบลมีส่วนร่วมสนับสนุนการจัดระดับสินค้าชุมชน หนึ่งตำบล หนึ่งผลิตภัณฑ์ในระดับมากที่สุด หรือมากกว่าร้อยละ 80
คะแนนเฉลี่ยระหว่าง 3.50 – 4.49 หมายถึง	องค์การบริหารส่วนตำบลมีส่วนร่วมสนับสนุนการจัดระดับสินค้าชุมชน หนึ่งตำบล หนึ่งผลิตภัณฑ์ในระดับมากหรือประมาณร้อยละ 61 – 79
คะแนนเฉลี่ยระหว่าง 2.50 – 3.49 หมายถึง	องค์การบริหารส่วนตำบลมีส่วนร่วมสนับสนุนการจัดระดับสินค้าชุมชน หนึ่งตำบล หนึ่งผลิตภัณฑ์ในระดับปานกลาง หรือประมาณร้อยละ 41 – 60
คะแนนเฉลี่ยระหว่าง 1.50 – 2.49 หมายถึง	องค์การบริหารส่วนตำบลมีส่วนร่วมสนับสนุนการจัดระดับสินค้าชุมชน หนึ่ง

ตำบล หนึ่งผลิตภัณฑ์ในระดับน้อย

ประมาณร้อยละ 21 – 40

คะแนนเฉลี่ยระหว่าง 1.00 – 1.49 หมายถึง องค์การบริหารส่วนตำบลมีส่วนร่วม สนับสนุนการจัดระดับสินค้าชุมชนหนึ่ง ตำบล หนึ่งผลิตภัณฑ์ ในระดับน้อยที่สุด หรือน้อยกว่าร้อยละ 20

การวิเคราะห์ข้อมูลโดยหาความเบี่ยงเบนมาตรฐาน (S.D.) ใช้หลักการแปล ความหมาย ของ ชูศรี วงศ์รัตน์ (2543 : 85) ที่กล่าวว่า การแปลความหมายความเบี่ยงเบนมาตรฐานต้องแปล ควบคู่กับค่าเฉลี่ย ถ้าค่าความเบี่ยงเบนมาตรฐานมีค่าต่ำหรือเข้าใกล้ 0 หมายความว่า คะแนน หรือ ข้อมูลนั้นมีการกระจายจากค่าเฉลี่ยน้อย หรือมีคะแนนที่แตกต่างกันน้อยถ้าค่าความเบี่ยงเบนมาตรฐาน มีค่าสูง หมายความว่า คะแนนหรือข้อมูลนั้นมีการกระจายจากค่าเฉลี่ยมาก หรือมีคะแนนที่แตกต่าง กันมาก และถ้าค่าความเบี่ยงเบนมาตรฐานมีค่าเท่ากับ 0 หมายความว่า คะแนนทุกตัวมีค่าเท่ากัน ไม่มีการกระจายของข้อมูล โดยกำหนดเกณฑ์การแปลความเบี่ยงเบนมาตรฐาน (S.D.) ดังนี้

0.00 - 0.70 หมายถึง มีการกระจายของข้อมูลในระดับน้อย

0.71 - 1.00 หมายถึง มีการกระจายของข้อมูลในระดับปานกลาง

มากกว่า 1.00 หมายถึง มีการกระจายของข้อมูลในระดับมาก

2.3 การวิเคราะห์ผลการจัดระดับสินค้าชุมชนหนึ่งตำบล หนึ่งผลิตภัณฑ์ขององค์การ บริหารส่วนตำบล ในจังหวัดพระนครศรีอยุธยา ใช้สรุปผลการคัดสรรสุดยอด หนึ่งตำบล หนึ่งผลิตภัณฑ์ไทย ปี พ.ศ. 2547 จังหวัดพระนครศรีอยุธยา ของคณะกรรมการคัดสรรสุดยอด หนึ่งตำบล หนึ่งผลิตภัณฑ์ไทย ปี พ.ศ. 2547 โดยใช้สถิติ ได้แก่ ค่าร้อยละ (Percentage) ซึ่งในที่นี้ จะศึกษาระดับ 3 ระดับ ดังนี้

ระดับ 5 หมายถึง คุณภาพดีที่สุด (ระดับ 5 ดาว)

ระดับ 4 หมายถึง คุณภาพดี (ระดับ 4 ดาว)

ระดับ 3 หมายถึง คุณภาพปานกลาง (ระดับ 3 ดาว)

2.4 การวิเคราะห์ความสัมพันธ์การมีส่วนร่วมสนับสนุนขององค์การบริหารส่วนตำบล กับผลการจัดระดับสินค้า หนึ่งตำบล หนึ่งผลิตภัณฑ์ ในจังหวัดพระนครศรีอยุธยา ใช้การวิเคราะห์ค่าสัมประสิทธิ์สหสัมพันธ์  $r_{xy}$  ของเพียร์สัน (Pearson's product – moment correlation coefficient)

สำหรับค่าสัมประสิทธิ์สหสัมพันธ์ที่คำนวณได้มาแปลผลนั้นใช้เกณฑ์ดังนี้ คือ ถ้าค่าสัมประสิทธิ์สหสัมพันธ์เป็น 0 แสดงว่า ตัวแปรทั้งสองไม่มีความสัมพันธ์กัน ถ้าไม่เป็น 0 แสดงว่า ตัวแปรทั้งสองมีความสัมพันธ์กัน โดยทิศทางของความสัมพันธ์พิจารณาจากเครื่องหมายของค่าสหสัมพันธ์ที่คำนวณได้ คือ ถ้าเป็นไปในทางบวก แสดงว่า ตัวแปรทั้งสองมีความสัมพันธ์กันในลักษณะที่คล้อยตามกัน ถ้าเป็นไปในทางลบ แสดงว่า ตัวแปรทั้งสองมีความสัมพันธ์ในทางตรงกันข้ามหรือผกผันกัน

#### การนำเสนอผลการวิจัย

นำเสนอผลการวิจัยด้วยข้อมูลตามวัตถุประสงค์การวิจัยในรูปแบบของตารางและการพรรณนาประกอบตาราง โดยแบ่งการนำเสนอเป็น 4 ตอน ของผลการวิเคราะห์ข้อมูล ดังนี้

ตอนที่ 1 ข้อมูลสถานภาพ

ตอนที่ 2 ลักษณะของการมีส่วนร่วม

ตอนที่ 3 ผลการจัดระดับสินค้าชุมชนหนึ่งตำบล หนึ่งผลิตภัณฑ์

ตอนที่ 4 ความสัมพันธ์ระหว่าง การมีส่วนร่วมสนับสนุนขององค์การบริหารส่วนตำบล กับผลการจัดระดับสินค้าชุมชน หนึ่งตำบล หนึ่งผลิตภัณฑ์ ในจังหวัดพระนครศรีอยุธยา