

## บทที่ 4

### ผลการวิเคราะห์ข้อมูล

การวิจัยเรื่อง การศึกษาความสัมพันธ์ระหว่างภาวะผู้นำทางวิชาการของผู้บริหารสถานศึกษา กับผลการบริหารงานวิชาการ ตามความคิดเห็นของครูโรงเรียนสังกัดเทศบาล จังหวัดอ่างทอง ผู้วิจัยเสนอผลการวิเคราะห์ข้อมูลดังนี้

ตอนที่ 1 ข้อมูลสถานภาพส่วนตัวของครูโรงเรียนสังกัดเทศบาล จังหวัดอ่างทอง

ตอนที่ 2 ภาวะผู้นำทางวิชาการของผู้บริหารสถานศึกษา สังกัดเทศบาล จังหวัดอ่างทอง

ตอนที่ 3 ผลการบริหารงานวิชาการ ของโรงเรียนสังกัดเทศบาล จังหวัดอ่างทอง

ตอนที่ 4 การตรวจสอบรูปแบบความสัมพันธ์ระหว่าง x และ y

ตอนที่ 5 ความสัมพันธ์ระหว่าง ภาวะผู้นำทางวิชาการของผู้บริหารสถานศึกษา กับผลการบริหารงานวิชาการของโรงเรียนสังกัดเทศบาล จังหวัดอ่างทอง

#### สัญลักษณ์ที่ใช้ในการวิเคราะห์ข้อมูล

n แทน กลุ่มตัวอย่างคือ ครูของโรงเรียนสังกัดเทศบาลจังหวัดอ่างทอง

$\bar{X}$  แทน ค่าเฉลี่ยของคะแนน

S.D. แทน ส่วนเบี่ยงเบนมาตรฐาน

r แทน ค่าสัมประสิทธิ์สหสัมพันธ์

\* แทน ความมีนัยสำคัญทางสถิติที่ .05

#### ตอนที่ 1 ข้อมูลสถานภาพส่วนตัวของครู

การวิเคราะห์ข้อมูลสถานภาพส่วนตัวของครู เกี่ยวกับเพศ วุฒิการศึกษา อายุ และประสบการณ์การสอน ของผู้ตอบแบบสอบถาม จำนวน 153 คน ดังรายละเอียดตามตาราง 2

ตาราง 2 จำนวนและร้อยละของครู จำแนกตามสถานภาพส่วนตัว

สถานภาพส่วนตัว	จำนวน	ร้อยละ
เพศ		
ชาย	19	12.42
หญิง	134	87.58
วุฒิการศึกษา		
ต่ำกว่าปริญญาตรี	7	4.58
ปริญญาตรี	140	91.50
ปริญญาโท	6	3.92
อายุ		
น้อยกว่า 31 ปี	21	13.73
31 – 40 ปี	42	27.45
41 – 50 ปี	58	37.90
51 – 60 ปี	32	20.92
ประสบการณ์การสอน		
น้อยกว่า 11 ปี	42	27.45
11 – 20 ปี	57	37.26
21 – 30 ปี	25	16.34
30 ปีขึ้นไป	29	18.95

จากตาราง 2 พบว่า ครูส่วนใหญ่เป็นเพศหญิง คิดเป็นร้อยละ 87.58 สำเร็จการศึกษาระดับปริญญาตรี คิดเป็นร้อยละ 91.50 อายุ 41-50 ปี คิดเป็นร้อยละ 37.90 มีประสบการณ์การสอน 11 – 20 ปี คิดเป็นร้อยละ 37.26

## ตอนที่ 2 ภาวะผู้นำทางวิชาการของผู้บริหารสถานศึกษาสังกัดเทศบาล จังหวัดอ่างทอง

ผลการวิเคราะห์ภาวะผู้นำทางวิชาการของผู้บริหารสถานศึกษาสังกัดเทศบาล จังหวัดอ่างทอง ทั้ง 3 ด้าน คือ 1) ด้านฐานความรู้ 2) ด้านภาระหน้าที่ 3) ด้านทักษะที่จำเป็น ดังรายละเอียดตามตาราง 3 - 6

ตาราง 3 ค่าเฉลี่ยและส่วนเบี่ยงเบนมาตรฐาน ภาวะผู้นำทางวิชาการของผู้บริหารสถานศึกษาตามความคิดเห็นของครู

รายการ	ภาวะผู้นำทางวิชาการ		
	$\bar{X}$	S.D.	แปลความ
1. ด้านฐานความรู้	4.02	.42	มาก
2. ด้านภาระหน้าที่	4.03	.51	มาก
3. ด้านทักษะที่จำเป็น	4.09	.39	มาก
<b>รวมเฉลี่ย</b>	<b>4.05</b>	<b>.38</b>	<b>มาก</b>

จากตาราง 3 พบว่า ครูส่วนใหญ่มีความเห็นว่า ผู้บริหารสถานศึกษามีภาวะผู้นำทางวิชาการโดยรวมอยู่ในระดับมาก เมื่อพิจารณาแต่ละด้าน ผู้บริหารสถานศึกษามีภาวะผู้นำทางวิชาการ อยู่ในระดับมากทุกด้านเช่นกัน โดยเรียงลำดับจากมากไปหาน้อย ดังนี้ ด้านทักษะที่จำเป็น รองลงมา ได้แก่ ด้านภาระหน้าที่ และด้านฐานความรู้

ตาราง 4 ค่าเฉลี่ยและส่วนเบี่ยงเบนมาตรฐาน ภาวะผู้นำทางวิชาการของผู้บริหารสถานศึกษา  
ด้านฐานความรู้ตามความคิดเห็นของครู

ด้านฐานความรู้	ภาวะผู้นำการเปลี่ยนแปลง		
	$\bar{X}$	S.D.	แปลความ
1. กำหนดพันธกิจของโรงเรียนไว้อย่างชัดเจนโดยเน้นในเรื่องความเป็นเลิศทางวิชาการและการสร้างบรรยากาศในโรงเรียนให้เอื้อต่อการเรียนรู้	3.82	.54	มาก
2. ส่งเสริมการวิจัยในชั้นเรียนให้คำแนะนำเกี่ยวกับวิธีการสอน และสนับสนุนวัสดุอุปกรณ์จนทำให้เกิดการสอนที่มีประสิทธิภาพ	3.85	.80	มาก
3. ถือปฏิบัติในการจัดการศึกษาที่เน้นผู้เรียนเป็นสำคัญ	4.06	.64	มาก
4. บริหารงานและดำเนินงานตามนโยบายและแผนงานที่กำหนดไว้	4.09	.77	มาก
5. มุ่งมั่นปรับปรุงการเรียนรู้ของผู้เรียน และแก้ปัญหาต่างๆ ในโรงเรียนจนประสบความสำเร็จ	4.12	.54	มาก
6. แต่งตั้งคณะกรรมการจัดโครงสร้างหลักสูตร และดำเนินการพัฒนาหลักสูตรในโรงเรียนให้ประสบผลสำเร็จ	4.18	.76	มาก
<b>รวม</b>	<b>4.02</b>	<b>.42</b>	<b>มาก</b>

จากตาราง 4 พบว่า ครูส่วนใหญ่มีความเห็นว่า ผู้บริหารสถานศึกษามีภาวะผู้นำทางวิชาการด้านฐานความรู้ อยู่ในระดับมาก เมื่อพิจารณาเป็นรายข้อ โดยเรียงลำดับจากมากไปหาน้อย ดังนี้ แต่งตั้งคณะกรรมการจัดโครงสร้าง หลักสูตร และดำเนินการพัฒนาหลักสูตรในโรงเรียนให้ประสบผลสำเร็จ รองลงมาได้แก่ มุ่งมั่นปรับปรุงการเรียนรู้ของผู้เรียน และแก้ปัญหาต่างๆ ในโรงเรียนจนประสบความสำเร็จ และบริหารงานและดำเนินงานตามนโยบายและแผนงานที่กำหนดไว้ ส่วนการกำหนดพันธกิจของโรงเรียนไว้อย่างชัดเจน โดยเน้นในเรื่องความเป็นเลิศทางวิชาการและการสร้างบรรยากาศในโรงเรียนให้เอื้อต่อการเรียนรู้ มีค่าเฉลี่ยต่ำสุด

ตาราง 5 ค่าเฉลี่ยและส่วนเบี่ยงเบนมาตรฐาน ภาวะผู้นำทางวิชาการของผู้บริหารสถานศึกษา  
ด้านภาระหน้าที่ ตามความคิดเห็นของครู

ด้านภาระหน้าที่	ภาวะผู้นำการเปลี่ยนแปลง		
	$\bar{X}$	S.D.	แปลความ
1. มีแผนงานนิเทศการสอนและดำเนินการนิเทศการสอนของครู เพื่อช่วยเหลือในการปรับปรุงการเรียนการสอน	3.88	.57	มาก
2. จัดพัฒนาทีมงานในโรงเรียน โดยการจัดประชุมจัดอบรมสัมมนาเชิงปฏิบัติการ การทัศนศึกษาดูงานอย่างต่อเนื่อง	3.91	.71	มาก
3. เป็นผู้นำในการพัฒนาหลักสูตรให้เหมาะสมกับท้องถิ่น และสภาพการศึกษาปัจจุบัน	3.86	.79	มาก
4. ส่งเสริมให้ครูเป็นผู้นำ มีทักษะในการทำงานร่วมกัน และแก้ปัญหาความขัดแย้งที่เกิดขึ้นของกลุ่มครูในโรงเรียน	4.08	.78	มาก
5. ให้ความสำคัญในการวิจัยในชั้นเรียนของครูเพื่อนำผลไปปรับปรุงและพัฒนาการเรียนการสอน	3.89	.80	มาก
6. ปฏิบัติตนเป็นกัลยาณมิตรต่อบุคลากรในโรงเรียน จนเกิดบรรยากาศดีและเอื้อต่อการเรียนรู้	4.25	.66	มาก
7. นำครูให้ความช่วยเหลือแก่ชุมชน และเป็นผู้ประสานให้ชุมชนเข้าร่วมในกิจกรรมของโรงเรียน จนเป็นความสัมพันธ์ที่มีประโยชน์และเกื้อกูลซึ่งกันและกัน	4.33	.70	มาก
<b>รวม</b>	<b>4.03</b>	<b>.51</b>	<b>มาก</b>

จากตาราง 5 พบว่า ครูส่วนใหญ่มีความเห็นว่า ผู้บริหารสถานศึกษามีภาวะผู้นำทางวิชาการด้านภาระหน้าที่ อยู่ในระดับมาก เมื่อพิจารณาเป็นรายข้อ โดยเรียงลำดับจากมากไปหาน้อยดังนี้ การนำครูให้ความช่วยเหลือ แก่ชุมชน และเป็นผู้ประสานให้ชุมชนเข้าร่วมในกิจกรรมของโรงเรียนจนเป็นความสัมพันธ์ที่มีประโยชน์และเกื้อกูลซึ่งกันและกัน รองลงมาได้แก่ ปฏิบัติตนเป็นกัลยาณมิตรต่อบุคลากรในโรงเรียน จนเกิดบรรยากาศดี และเอื้อต่อการเรียนรู้ และส่งเสริมให้ครูเป็นผู้นำ มีทักษะในการทำงานร่วมกัน และแก้ปัญหาความขัดแย้งที่เกิดขึ้นของกลุ่มครูในโรงเรียน ส่วนการเป็นผู้นำในการพัฒนาหลักสูตรให้เหมาะสมกับท้องถิ่น และสภาพการศึกษาปัจจุบัน มีค่าเฉลี่ยต่ำสุด

ตาราง 6 ค่าเฉลี่ยและส่วนเบี่ยงเบนมาตรฐาน ภาวะผู้นำทางวิชาการของผู้บริหารสถานศึกษา  
ด้านทักษะที่จำเป็น ตามความคิดเห็นของครู

ด้านทักษะที่จำเป็น	ภาวะผู้นำการเปลี่ยนแปลง		
	$\bar{X}$	S.D.	แปลความ
1. สามารถพูดและฟังเรื่องราวต่างๆ และนำไป ถ่ายทอดแก่ผู้ร่วมงานได้อย่างถูกต้องและชัดเจน	4.35	.66	มาก
2. เป็นผู้ที่มิปฏิบัติสัมพันธ์ที่ดีกับบุคลากรในโรงเรียน คณะกรรมการสถานศึกษาและผู้ปกครองนักเรียน	4.26	.70	มาก
3. ใช้วิธีการนิเทศได้เหมาะสมกับสถานการณ์ และบุคคล	3.99	.57	มาก
4. เปิดโอกาสให้ครูมีส่วนร่วมในการเสนอแนวคิด นโยบาย เป้าหมายและตัดสินใจ	3.96	.64	มาก
5. กำหนดวิสัยทัศน์ของโรงเรียน ร่วมกับครู กรรมการ สถานศึกษา และเผยแพร่ให้บุคคลอื่นได้รับทราบ	4.08	.42	มาก
6. ใช้ระบบข้อมูลสารสนเทศ และเทคนิคการบริหาร ในการวางแผน และการประเมินผลงานของ โรงเรียนให้ประสบความสำเร็จตามเป้าหมาย หรือ วิสัยทัศน์ของโรงเรียน	4.15	.63	มาก
7. มีการสังเกตการณ์เรียนการสอน เพื่อช่วยครูในการ ปรับปรุงด้านการจัดการเรียนการสอน	3.76	.53	มาก
8. นำข้อมูลที่ได้จากการวิจัยและการประเมินผลมาใช้ ในการปรับปรุงการเรียนการสอนให้เกิดการพัฒนา ยิ่งขึ้น	4.16	.65	มาก
<b>รวม</b>	<b>4.09</b>	<b>.39</b>	<b>มาก</b>

จากตาราง 6 พบว่า ครูส่วนใหญ่มีความเห็นว่า ผู้บริหารสถานศึกษามีภาวะผู้นำทางวิชาการอยู่ในระดับมาก เมื่อพิจารณาเป็นรายข้อ โดยเรียงลำดับจากมากไปหาน้อยดังนี้ สามารถพูดและฟังเรื่องราวต่างๆ และนำไปถ่ายทอดแก่ผู้ร่วมงานได้อย่างถูกต้องและชัดเจน รองลงมาได้แก่ เป็นผู้ที่มิปฏิบัติสัมพันธ์ที่ดีกับบุคลากรใน โรงเรียน คณะกรรมการสถานศึกษา และผู้ปกครองนักเรียน และใช้ระบบข้อมูลสารสนเทศ และเทคนิคการบริหารในการวางแผน และการประเมินผลงานของโรงเรียนให้ประสบความสำเร็จตามเป้าหมาย หรือวิสัยทัศน์ของโรงเรียน ส่วนการสังเกตการณ์เรียนการสอนเพื่อช่วยครูในการปรับปรุงด้านการจัดการเรียนการสอนมีค่าเฉลี่ยต่ำสุด

### ตอนที่ 3 ผลการบริหารงานวิชาการ โรงเรียนสังกัดเทศบาล จังหวัดอ่างทอง

การวิเคราะห์ข้อมูลเกี่ยวกับผลการบริหารงานวิชาการของโรงเรียนสังกัดเทศบาล จังหวัดอ่างทอง ประกอบด้วย การบริหารงานวิชาการ 6 ด้าน คือ ด้านหลักสูตรและการบริหารหลักสูตร ด้านการวิจัยในชั้นเรียน ด้านการจัดการเรียนการสอน ด้านการนิเทศภายใน ด้านการวัดผลประเมินผลการศึกษา ด้านการประกันคุณภาพการศึกษา ดังรายละเอียดตามตาราง 7 – 13

ตาราง 7 ค่าเฉลี่ยและส่วนเบี่ยงเบนมาตรฐาน ผลการบริหารงานวิชาการ ตามความคิดเห็นของครู

การบริหารงานวิชาการ	ผลการบริหารงาน		
	$\bar{X}$	S.D.	แปลความ
1. ด้านหลักสูตรและการบริหารหลักสูตร	3.75	.42	มาก
2. ด้านการวิจัยในชั้นเรียน	3.78	.45	มาก
3. ด้านการจัดการเรียนการสอน	3.86	.45	มาก
4. ด้านการนิเทศภายใน	3.56	.65	มาก
5. ด้านการวัดผลประเมินผลการศึกษา	3.95	.50	มาก
6. ด้านประกันคุณภาพการศึกษา	3.93	.59	มาก
รวม	3.78	0.80	มาก

จากตาราง 7 พบว่า ครูส่วนใหญ่มีความเห็นว่า ผลการบริหารงานวิชาการของโรงเรียนโดยรวมอยู่ในระดับมาก เมื่อพิจารณาเป็นรายด้าน โดยเรียงลำดับจากมากไปหาน้อยดังนี้ ด้านการวัดผลและประเมินผลการศึกษา รองลงมาได้แก่ ด้านประกันคุณภาพการศึกษาและด้านการจัดการเรียนการสอน ส่วนด้านนิเทศภายใน มีค่าเฉลี่ยต่ำสุด



ตาราง 8 ค่าเฉลี่ยและส่วนเบี่ยงเบนมาตรฐาน ผลการบริหารงานวิชาการ ด้านหลักสูตรและการบริหารหลักสูตร ตามความคิดเห็นของครู

ด้านหลักสูตรและการบริหารหลักสูตร	ผลการบริหารงานวิชาการ		
	$\bar{X}$	S.D.	แปลความ
1. บรรลุเป้าหมายในการพัฒนาครู ด้านความรู้และความเข้าใจเกี่ยวกับ โครงสร้างหลักสูตร	3.87	.52	มาก
2. บรรลุผลสำเร็จโดยครู มีความรู้ ความเข้าใจเรื่องหลักสูตรและการบริหารหลักสูตร	3.80	.55	มาก
3. บรรลุผลสำเร็จโดยครู สามารถจัดทำแผนการสอนได้สอดคล้องกับจุดมุ่งหมายของหลักสูตร	3.94	.70	มาก
4. บรรลุผลสำเร็จโดยครู สามารถวิเคราะห์หลักสูตรได้	3.45	.79	ปานกลาง
5. บรรลุเป้าหมายในการพัฒนาครู ด้านความรู้และความเข้าใจเกี่ยวกับ โครงสร้างหลักสูตร	3.78	.46	มาก
6. ประสานงานการใช้หลักสูตรซึ่งอยู่ในความรับผิดชอบของโรงเรียนจนบรรลุเป้าหมาย	3.80	.52	มาก
7. บรรลุผลสำเร็จโดยครู สามารถประเมินผลได้อย่างหลากหลาย	3.73	.61	มาก
<b>รวม</b>	<b>3.75</b>	<b>.42</b>	<b>มาก</b>

จากตาราง 8 พบว่า ครูส่วนใหญ่มีความเห็นว่า ผลการบริหารงานวิชาการด้านหลักสูตรและการบริหารหลักสูตร อยู่ในระดับมาก เมื่อพิจารณาเป็นรายข้อ โดยเรียงลำดับจากมากไปหาน้อยดังนี้ บรรลุผลสำเร็จโดยครู สามารถจัดทำแผนการสอนได้สอดคล้องกับจุดมุ่งหมายของหลักสูตร รองลงมาได้แก่ บรรลุเป้าหมายในการพัฒนาครู ด้านความรู้ และความเข้าใจเกี่ยวกับโครงสร้างหลักสูตร และประสานงานการใช้หลักสูตรซึ่งอยู่ในความรับผิดชอบของโรงเรียนจนบรรลุเป้าหมาย ส่วนบรรลุผลสำเร็จโดยครู สามารถวิเคราะห์หลักสูตรได้ มีค่าเฉลี่ยต่ำสุด

ตาราง 9 ค่าเฉลี่ย และส่วนเบี่ยงเบนมาตรฐาน ผลการบริหารงานวิชาการด้านการวิจัยในชั้นเรียน ตามความคิดเห็นของครู

ด้านการวิจัยในชั้นเรียน	ผลการบริหารงานวิชาการ		
	$\bar{X}$	S.D.	แปลความ
1. ครูทำการศึกษาค้นคว้าวิธีการหรือนวัตกรรม ในการแก้ปัญหาและพัฒนาการเรียนการสอน	3.75	.48	มาก
2. สนับสนุนส่งเสริมให้ครูมีความคิด วิเคราะห์เพื่อแก้ปัญหาที่เกิดขึ้นในห้องเรียนแล้วนำไปใช้ปรับปรุงการเรียนการสอนของตน	3.79	.70	มาก
3. ส่งเสริมให้ครูได้ทำวิจัยในชั้นเรียนได้บรรลุเป้าหมาย	3.81	.69	มาก
<b>รวม</b>	<b>3.78</b>	<b>.45</b>	<b>มาก</b>

จากตาราง 9 พบว่า ครูส่วนใหญ่มีความเห็นว่า ผลการบริหารงานวิชาการ ด้านการวิจัยในชั้นเรียนอยู่ในระดับมาก เมื่อพิจารณาเป็นรายข้อ โดยเรียงลำดับจากมากไปหาน้อยดังนี้ ส่งเสริมให้ครูได้ทำวิจัยในชั้นเรียนได้บรรลุเป้าหมาย รองลงมาได้แก่ สนับสนุนส่งเสริมให้ครูมีความคิดวิเคราะห์เพื่อแก้ปัญหาที่เกิดขึ้นในห้องเรียน แล้วนำไปใช้ปรับปรุงการเรียนการสอนของตน ทำการศึกษา ค้นคว้าวิธีการหรือนวัตกรรมในการแก้ปัญหาและพัฒนาการเรียนการสอน

ตาราง 10 ค่าเฉลี่ยและส่วนเบี่ยงเบนมาตรฐาน ผลการบริหารงานวิชาการ ด้านการจัดการเรียนการสอน ตามความคิดเห็นของครู

ด้านการจัดการเรียนการสอน	ผลการบริหารงานวิชาการ		
	$\bar{X}$	S.D.	แปลความ
1. จัดทำเอกสารหลักสูตร สื่อการสอนที่จำเป็นไว้สำหรับครูในโรงเรียนอย่างเพียงพอ	3.78	.62	มาก
2. มีความสำเร็จในการประสานงานให้ครู ใช้สื่อการเรียนการสอนได้ เหมาะสมกับกลุ่มสาระการเรียนรู้ และสภาพแวดล้อมในโรงเรียน	3.80	.64	มาก
3. มีความสำเร็จในการวางแผนงานและโครงการเพื่อพัฒนาการเรียนการสอนของโรงเรียน	3.82	.67	มาก
4. บรรลุผลสำเร็จในการให้ครูมีส่วนร่วมในการจัดชั้นเรียน	3.88	.75	มาก
5. บรรลุผลสำเร็จในเรื่องการจัดครูเข้าสอนประจำชั้น และประจำวิชา โดยคำนึงถึงความรู้ความสามารถ และความถนัดของครูแต่ละคน	4.01	.66	มาก
6. บรรลุผลสำเร็จในการปรับปรุงพัฒนาวิธีการสอนและพัฒนานวัตกรรมใหม่เพื่อใช้ในการเรียนการสอน	3.75	.76	มาก
7. ผู้บริหารมีการประสานงานกับครู ให้การดำเนินงานด้านการเรียนการสอนบรรลุเป้าหมาย	4.03	.86	มาก
8. ประสบผลสำเร็จในการใช้วัสดุ อุปกรณ์ทางการศึกษา และสื่อการสอนต่างๆ เพื่อปรับปรุงการเรียนการสอนของโรงเรียนอยู่ในระดับมาก	3.80	.49	มาก
9. จัดโครงการสอนซ่อมเสริม ทำให้นักเรียนมีผลสัมฤทธิ์ทางการเรียนสูงขึ้น	3.88	.61	มาก
10. บรรลุผลสำเร็จในการจัดกิจกรรมการเรียนการสอน โดยเน้นผู้เรียนเป็นสำคัญ	3.96	.77	มาก
11. บรรลุผลสำเร็จโดยนักเรียนในโรงเรียนได้รับรางวัลด้านวิชาการจากหน่วยงานภาครัฐหรือภาคเอกชนในรอบปีที่ผ่านมาอย่างน่าพอใจ	3.73	.88	มาก
<b>รวม</b>	<b>3.86</b>	<b>.45</b>	<b>มาก</b>

จากตาราง 10 พบว่า ครูส่วนใหญ่มีความเห็นว่า ผลการบริหารงานวิชาการด้านการจัดการเรียนการสอนอยู่ในระดับมาก เมื่อพิจารณาเป็นรายข้อ โดยเรียงลำดับจากมากไปหาน้อย ดังนี้ ผู้บริหารมีการประสานงานกับครู ให้การดำเนินงานด้านการเรียนการสอนบรรลุเป้าหมายมากที่สุด รองลงมาได้แก่ บรรลุผลสำเร็จในเรื่องการจัดครูเข้าสอนประจำชั้น และประจำวิชาโดยคำนึงถึงความรู้ ความสามารถ และความถนัดของครูแต่ละคนบรรลุผลสำเร็จในการจัดกิจกรรมการเรียนการสอนโดยเน้นผู้เรียนเป็นสำคัญ ส่วนการบรรลุผลสำเร็จโดยนักเรียนในโรงเรียนได้รับรางวัลด้านวิชาการจากหน่วยงานภาครัฐ หรือภาคเอกชนในรอบปีที่ผ่านมาอย่างน่าพอใจ มีค่าเฉลี่ยต่ำสุด

ตาราง 11 ค่าเฉลี่ยและส่วนเบี่ยงเบนมาตรฐาน ผลการบริหารงานวิชาการด้านการนิเทศภายใน ตามความคิดเห็นของครู

ด้านการนิเทศภายใน	ผลการบริหารงานวิชาการ		
	$\bar{X}$	S.D.	แปลความ
1. จัดให้มีการนิเทศภายใน ให้ความช่วยเหลือแก่ครูได้อย่างเหมาะสม	3.63	.71	มาก
2. บรรลุผลสำเร็จเกี่ยวกับการให้คำปรึกษาแก่ครูในด้านปัญหาทางการเรียนการสอน	3.52	.63	มาก
3. บรรลุผลสำเร็จในการจัดทำระบบสารสนเทศที่เกี่ยวข้องกับการนิเทศภายใน	3.53	.74	มาก
<b>รวม</b>	<b>3.56</b>	<b>.65</b>	<b>มาก</b>

จากตาราง 11 พบว่า ครูส่วนใหญ่มีความเห็นว่า ผลการบริหารงานวิชาการด้านการนิเทศภายในอยู่ในระดับมาก เมื่อพิจารณาเป็นรายข้อ โดยเรียงลำดับจากมากไปหาน้อย ดังนี้ จัดให้มีการนิเทศภายใน ให้ความช่วยเหลือแก่ครูได้อย่างเหมาะสม รองลงมาได้แก่ บรรลุผลสำเร็จในการจัดทำระบบสารสนเทศที่เกี่ยวข้องกับการนิเทศภายใน บรรลุผลสำเร็จเกี่ยวกับการให้คำปรึกษาแก่ครูในด้านปัญหาทางการเรียนการสอน

ตาราง 12 ค่าเฉลี่ย และส่วนเบี่ยงเบนมาตรฐานผลการบริหารงานวิชาการ ด้านการวัดผล ประเมินผลการศึกษา ตามความคิดเห็นของครู

ด้านการวัดผลประเมินผลการศึกษา	ผลการบริหารงานวิชาการ		
	$\bar{X}$	S.D.	แปลความ
1. มีการกำหนดนโยบายและแนวปฏิบัติเกี่ยวกับการวัดผลประเมินผล	4.07	.57	มาก
2. จัดให้มีการกำหนดระยะเวลา และมีปฏิทินปฏิบัติงานเกี่ยวกับการวัดผล ประเมินผลที่สอดคล้องกับหลักสูตรและเวลาเรียน	3.99	.64	มาก
3. จัดให้มีคณะกรรมการว่าด้วยการวัดผลประเมินผลของโรงเรียน	4.01	.63	มาก
4. บรรลุผลสำเร็จที่ครูสามารถสร้างเครื่องมือแบบทดสอบ และใช้เทคนิคในการประเมินผล	4.05	.79	มาก
5. ควบคุมดูแลให้การวัดผลและประเมินผลการเรียนของนักเรียน บรรลุผลตามระเบียบและนโยบายของโรงเรียน	4.05	.58	มาก
6. สามารถปรับเปลี่ยนกระบวนการเรียนการสอนการจัดกิจกรรมการประเมินผล เมื่อมีการปรับปรุงหลักสูตร	3.93	.45	มาก
7. บรรลุผลสำเร็จในการให้ครูในโรงเรียนนำผลการประเมินของนักเรียน เป็นข้อมูลในการวางแผนเพื่อจัดโครงการหรือกิจกรรมที่จะพัฒนาผลสัมฤทธิ์ทางการเรียน	3.58	.73	มาก
<b>รวม</b>	<b>3.95</b>	<b>.50</b>	<b>มาก</b>

จากตาราง 12 พบว่า ครูส่วนใหญ่มีความเห็นว่า ผลการบริหารงานวิชาการด้านการวัดผลประเมินผลการศึกษาอยู่ในระดับมาก เมื่อพิจารณาเป็นรายข้อ โดยเรียงลำดับจากมากไปหาน้อยดังนี้ มีการกำหนดนโยบายและแนวปฏิบัติเกี่ยวกับการวัดผลประเมินผล รองลงมาได้แก่ ควบคุมดูแลให้การวัดผลและประเมินผลการเรียนของนักเรียน บรรลุผลตามระเบียบและนโยบายของโรงเรียน บรรลุผลสำเร็จที่ครูสามารถสร้างเครื่องมือแบบทดสอบและใช้เทคนิคในการประเมินผล ส่วนการบรรลุผลสำเร็จในการให้ครูในโรงเรียนนำผลการประเมินของนักเรียนเป็นข้อมูลในการวางแผนเพื่อจัดโครงการหรือกิจกรรมที่จะพัฒนาผลสัมฤทธิ์ทางการเรียน

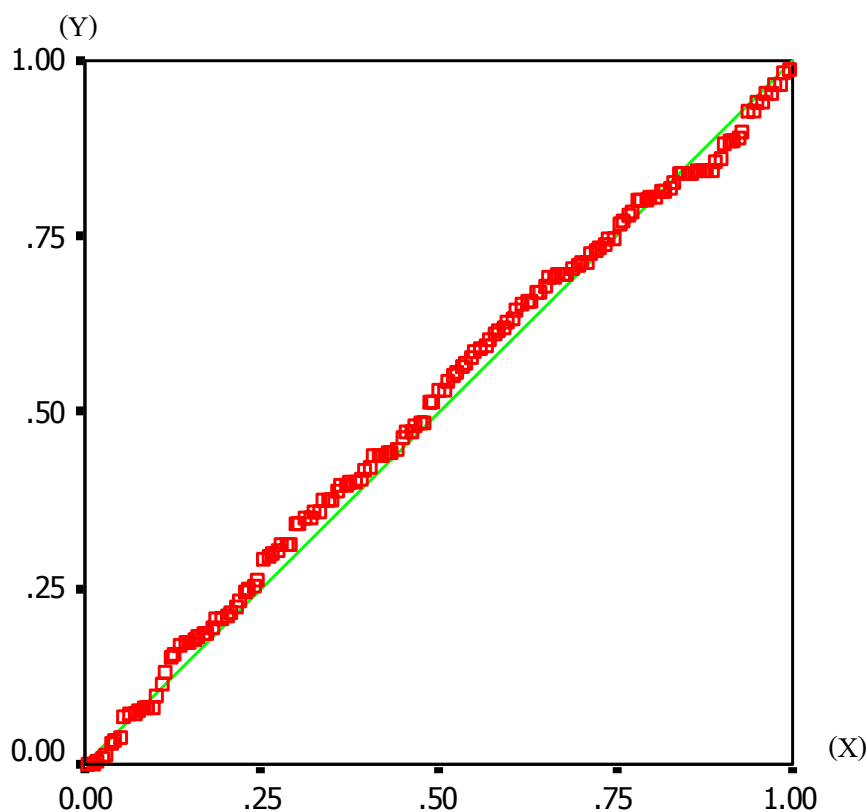
ตาราง 13 ค่าเฉลี่ยและส่วนเบี่ยงเบนมาตรฐาน ผลการบริหารงานวิชาการด้านประกันคุณภาพ การศึกษาตามความคิดเห็นของครู

ด้านประกันคุณภาพการศึกษา	ผลการบริหารงานวิชาการ		
	$\bar{X}$	S.D.	แปลความ
1. จัดให้มีโครงสร้างการบริหารจัดการและกำหนดภารกิจของครูและบุคลากรอื่นๆ อย่างชัดเจน	3.99	.63	มาก
2. จัดให้มีคณะกรรมการประกันคุณภาพการศึกษา เพื่อกำหนดแนวทาง วิธีดำเนินการประกันคุณภาพ และกำกับติดตามการประกันคุณภาพ และกำกับตามการดำเนินการประกันคุณภาพการศึกษาของโรงเรียน	3.71	.87	มาก
3. จัดให้มีระบบสารสนเทศที่มีข้อมูลอย่างเพียงพอต่อการดำเนินงานประกันคุณภาพภายในสถานศึกษา	3.84	.89	มาก
4. บรรลุผลในการนำชุมชนและผู้ที่มีส่วนเกี่ยวข้องเข้ามามีส่วนร่วม ในการจัดทำแผนพัฒนาคุณภาพการศึกษา	3.80	.67	มาก
5. บรรลุเป้าหมายตามแผนพัฒนาคุณภาพการศึกษาของโรงเรียน	3.87	.50	มาก
6. บรรลุผลในการนำผู้ร่วมงานทุกคนเข้ามามีส่วนร่วม กำหนดแผนการดำเนินงาน กระบวนการบริหาร และกระบวนการเรียนการสอน	4.06	.68	มาก
7. ประสบความสำเร็จในการประเมินคุณภาพภายนอก จาก สมศ.	4.12	.61	มาก
8. บรรลุผลในการนำผลจากการประเมินคุณภาพภายใน มาเป็นแนวทางปรับปรุงและพัฒนาโรงเรียน	4.06	.57	มาก
<b>รวม</b>	<b>3.93</b>	<b>.59</b>	<b>มาก</b>

จากตาราง 13 พบว่า ส่วนใหญ่มีความเห็นว่า ผลการบริหารงานวิชาการด้านประกันคุณภาพการศึกษาอยู่ในระดับมาก เมื่อพิจารณาเป็นรายข้อ โดยเรียงลำดับจากมากไปหาน้อยดังนี้ ประสิทธิภาพสำเร็จในการประเมินคุณภาพภายนอกจาก สมศ. รองลงมาได้แก่ บรรลุผลในการนำผลจากการประเมินคุณภาพภายใน มาเป็นแนวทางปรับปรุงและพัฒนาโรงเรียน บรรลุผลในการนำผู้ร่วมงานทุกคนเข้ามามีส่วนร่วมกำหนดแผนการดำเนินงาน กระบวนการบริหารและกระบวนการเรียนการสอน ส่วนจัดให้มีคณะกรรมการประกันคุณภาพการศึกษา เพื่อกำหนดแนวทางวิธีดำเนินการประกันคุณภาพ และกำกับติดตามการประกันคุณภาพและกำกับตามการดำเนินการประกันคุณภาพการศึกษาของโรงเรียน มีค่าเฉลี่ยต่ำสุด

#### ตอนที่ 4 การตรวจสอบรูปแบบความสัมพันธ์ระหว่าง x กับ y

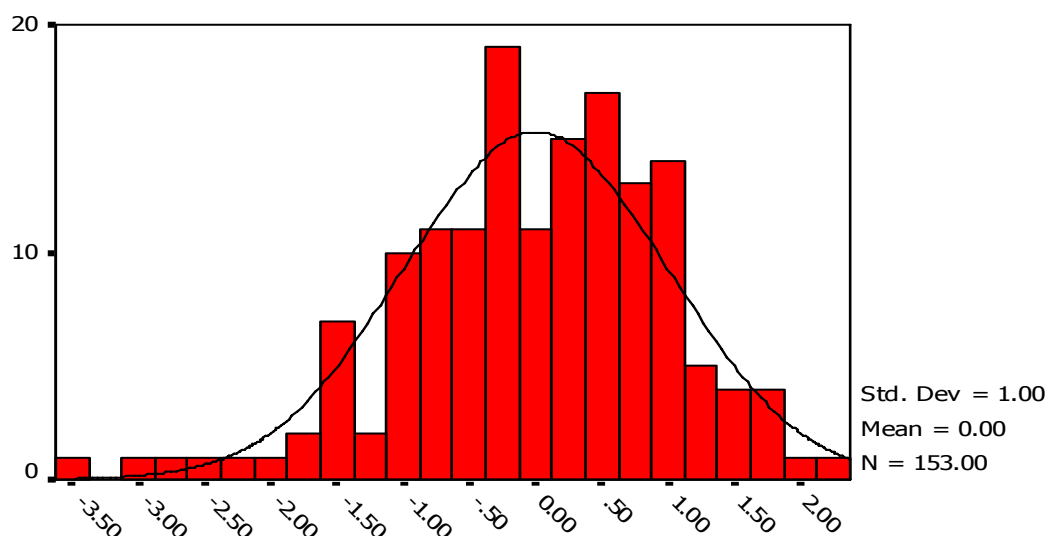
การตรวจสอบลักษณะของข้อมูลตามข้อกำหนด (Assumption) ของการวิเคราะห์สหสัมพันธ์อย่างง่าย ประกอบด้วยการตรวจสอบรูปแบบความสัมพันธ์เชิงเส้นตรง (Linear)



ภาพประกอบ 2 จุดประกาย (Scatter plots) และความสัมพันธ์ระหว่างคะแนนภาวะผู้นำทางวิชาการ (X) และคะแนนผลการบริหารงานวิชาการ (Y)

จากภาพประกอบ 2 จะเห็นว่าจุดกระจายมีแนวโน้ม (Trend) เป็นแนวเส้นตรงที่ชัดเจน เริ่มจากมุมล่างซ้ายมือเป็นแนวเส้นตรงขึ้นไปยังมุมบนขวามือแสดงว่าคะแนนภาวะผู้นำทางวิชาการ กับคะแนนผลการบริหารทางวิชาการ มีความสัมพันธ์กันทางบวกโดยความสัมพันธ์มีลักษณะเป็นเส้นตรงที่เด่นชัดมาก แสดงว่าการวิเคราะห์ความสัมพันธ์ระหว่างตัวแปรทั้งสองด้วยการวิเคราะห์สหสัมพันธ์อย่างง่ายของเพียร์สัน สามารถทำได้อย่างเหมาะสม

การทดสอบความเป็นปกติของการแจกแจง ผู้วิจัยทำการวิเคราะห์ด้วยกราฟฮิสโทแกรม (Histogram) มีรายละเอียดผลการวิเคราะห์ข้อมูล ดังภาพประกอบ 3



ภาพประกอบ 3 ฮิสโทแกรมแสดงการแจกแจงของค่าความคลาดเคลื่อนในรูปของคะแนนมาตรฐานเคลื่อนในรูปของคะแนน

จากภาพประกอบ 3 จะเห็นว่าการแจกแจงของค่าความคลาดเคลื่อนในรูปของคะแนนมาตรฐาน มีรูปร่างใกล้เคียงโค้งปกติ



ตอนที่ 5 การวิเคราะห์ความสัมพันธ์ระหว่างภาวะผู้นำทางวิชาการของผู้บริหารสถานศึกษา กับผล  
การบริหารงานวิชาการของโรงเรียนสังกัดเทศบาล จังหวัดอ่างทอง

การวิเคราะห์หาความสัมพันธ์ระหว่างภาวะผู้นำทางวิชาการของผู้บริหารสถานศึกษากับ  
ผลการบริหารงานวิชาการของผู้บริหารสถานศึกษา สังกัดเทศบาล จังหวัดอ่างทอง โดยใช้  
ค่าสัมประสิทธิ์สหสัมพันธ์ (Correlation) ดังรายละเอียดตามตาราง 14-15

ตาราง 14 ค่าสัมประสิทธิ์สหสัมพันธ์แบบเพียร์สัน ระหว่างคะแนนภาวะผู้นำทางวิชาการของ  
ผู้บริหารสถานศึกษากับผลการบริหารงานวิชาการ และค่าสัมประสิทธิ์ของการกำหนด

ตัวแปร	ค่าสัมประสิทธิ์ สหสัมพันธ์แบบเพียร์สัน (r)	ค่าสัมประสิทธิ์ ของการกำหนด (r <sup>2</sup> )
ภาวะผู้นำทางวิชาการ ของผู้บริหาร สถานศึกษา ผลการบริหารงานวิชาการ	.625	.391

จากตาราง 14 พบว่า ความคิดเห็นของครู ภาวะผู้นำทางวิชาการของผู้บริหารสถานศึกษา  
กับผลการบริหารงานวิชาการตามความคิดเห็นของครู โรงเรียนสังกัดเทศบาล จังหวัดอ่างทอง  
ความสัมพันธ์กันอย่างมีนัยสำคัญทางสถิติที่ระดับ .05 โดยมีความสัมพันธ์กันในระดับค่อนข้างสูง  
( $r = .625$  และค่า Sig. น้อยกว่า .05) โดยค่าของตัวแปรทั้งสองมีความผันแปรร่วมกันอยู่ถึงร้อยละ 39

ตาราง 15 การวิเคราะห์ความแปรปรวน เพื่อทดสอบความสัมพันธ์ระหว่างภาวะผู้นำทางวิชาการ  
กับผลการบริหารวิชาการ

แหล่งความแปรปรวน	df	Sum of squares	Mean square	F	Sig
Regression	1	8.384	8.384	96.795	.000
Residual	151	13.079	.087		
รวม	152	21.466			

จากตาราง 15 พบว่า จะเห็นว่า ค่านัยสำคัญของการทดสอบค่า (Sig) น้อยกว่า .05 แสดงว่า ความมีนัยสำคัญ .05 เป็นไปได้ที่ภาวะผู้นำทางวิชาการของผู้บริหารสถานศึกษา มีความสัมพันธ์กับ ผลการบริหารงานวิชาการตามความคิดเห็นของครู

โดยสรุปจากการวิเคราะห์ความสัมพันธ์ระหว่างภาวะผู้นำทางวิชาการกับผลการบริหารงานวิชาการ สามารถสรุปได้ว่า ที่ระดับความที่นัยสำคัญ .05 เป็นไปได้ที่คะแนนภาวะผู้นำทางวิชาการกับผลการบริหารงานวิชาการมีความสัมพันธ์กันทางบวกในระดับสูง โดยตัวแปรทั้งสองมีความผันแปรร่วมกันถึงร้อยละ 39