

## บทที่ 4

### ข้อมูลเบื้องต้นของชุมชน วัดและโรงเรียน

การศึกษาปัจจัยที่ส่งผลต่อความสำเร็จในการจัดการศึกษาโรงเรียนพระปริยัติธรรม แผนกบาลี : กรณีศึกษาโรงเรียนพระปริยัติธรรม แผนกบาลี วัดตากฟ้า อำเภอดากฟ้า จังหวัด นครสวรรค์ ในครั้งนี้นั้นเป็นการศึกษาในลักษณะของกรณีศึกษา โดยเลือกสนามวิจัยด้วยการ เจาะจงชุมชน วัดและโรงเรียนพระปริยัติธรรม แผนกบาลี วัดตากฟ้า การวิเคราะห์ครั้งนี้ เริ่มจาก การนำเสนอข้อมูลเบื้องต้นของชุมชน วัด และโรงเรียน โดยแยกออกเป็น 2 ตอน ดังนี้

1. ข้อมูลเบื้องต้นของชุมชนอำเภอดากฟ้า
2. ข้อมูลเบื้องต้นของวัดตากฟ้า และโรงเรียนพระปริยัติธรรม แผนกบาลี วัดตากฟ้า อำเภอดากฟ้า จังหวัดนครสวรรค์

#### ตอนที่ 1 ข้อมูลเบื้องต้นของชุมชนอำเภอดากฟ้า

##### 1. ความเป็นมาของชุมชนอำเภอดากฟ้าจากอดีต-ถึงปัจจุบัน

(อำเภอดากฟ้า. 2549 : 1 - 22) อำเภอดากฟ้า เดิมเป็นตำบลหนึ่งซึ่งอยู่ในเขตปกครองของ อำเภอดากฟ้า จังหวัดนครสวรรค์ เริ่มมีผู้คนเข้ามาจับจองที่ทำกินเมื่อหลายปีที่ผ่านมา พื้นที่ของ บริเวณอำเภอดากฟ้าในช่วงเวลานั้นเป็นเขตป่าดงดิบ มีสัตว์ป่าชุกชุมเป็นจำนวนมาก เป็นแหล่งล่า สัตว์ ของเหล่าบรรดาพรานป่า ทั้งเป็นทางเปลี่ยวมีโจรสลัดคอยดักปล้นฆ่าผู้คนที่สำคัญผ่านไปมา ซ้ำยังเกิดโรคภัยไข้เจ็บแก่ผู้อยู่อาศัยอยู่มากมาย ต่อมาประมาณปี พ.ศ. 2496 ทางหน่วยงาน ราชการได้ ทำการตัดถนนผ่าน คือ ถนนประชาธิปไตยในขณะนั้น (ปัจจุบันเรียกว่า ถนนพหลโยธิน) จากการ เดินทางสัญจรผ่านไปมาสะดวกมากยิ่งขึ้นกว่าเดิม จึงได้มีประชาชนเข้ามาจับจองพื้นที่ดินทำกิน เพิ่มขึ้นจำนวนมากขึ้น ในปี พ.ศ. 2498 อำเภอดากฟ้าได้แยกขยายนิคมสร้างตนเอง ดากฟ้าสร้างเป็น นิคมสร้างตนเองดากฟ้า

ที่มาของชื่อว่า “ดากฟ้า” นั้น มีตำนานเล่าสืบกันมาหลายนัย กล่าวว่า เดิมทีท้องที่นี้ เป็นป่าไม้ดงดิบ ประกอบไปด้วยผืนป่าอุดมสมบูรณ์ต้นไม้ขนาดใหญ่ปกคลุมทั่วไป แต่มีบริเวณ พื้นที่แห่งหนึ่งมีลักษณะเป็นลานว่าง ซึ่งบริเวณพื้นที่ตรงนี้แสงแดดสามารถส่องลงมาได้ พวกพรานป่าล่าสัตว์ในสมัยนั้น มักเห็นบรรดาไก่ฟ้าออกมาเล่นแสงแดดภายในบริเวณนั้นเป็นประจำ จึงได้เรียกพื้นที่บริเวณนี้ว่า “ลานไก่ฟ้า” ต่อมาเมื่อประชาชนเห็นว่ามีแสงแดดส่องลงมา จึงได้ นำผ้าไปตากผึ่งแดดไว้ภายในบริเวณลานแห่งนี้ ทำให้เรียกกันว่า “ลานตากผ้า” เมื่อเวลาผ่านไป ได้เรียกเพี้ยนเป็น “ลานดากฟ้า” จนกลายเป็นเหลือเพียงคำว่า “ดากฟ้า” ดังเช่นปรากฏในสมัยปัจจุบัน

ตำบลตากฟ้าได้แยกเขตการปกครองจากอำเภอตากาลี และตั้งขึ้นเป็นอำเภอตากฟ้า ตามพระราชกฤษฎีกา ลงวันที่ 13 ตุลาคม พ.ศ. 2513 อยู่ในเขตปกครองของจังหวัดนครสวรรค์ นับว่าเป็นการแต่งตั้งขึ้นเป็นอำเภอกรณีพิเศษไม่ต้องผ่านการเป็นกิ่งอำเภอก่อน มีนายชัยศรี นุตาลัย ดำรงตำแหน่งนายอำเภอคนแรก โดยใช้อาคารเงินทอง ปิยชน ของโรงเรียนบ้านตากฟ้า ขณะนั้นเป็นที่ทำการอำเภอหลังแรกเป็นการชั่วคราว ต่อมาทางราชการจึงได้จัดสรรงบประมาณแผ่นดิน ก่อสร้างที่ว่าการอำเภอหลังแรกในปี พุทธศักราช 2515 ใช้เป็นที่ทำการอำเภอตากฟ้ามาจนถึงปัจจุบัน ที่ว่าการอำเภอนั้นตั้งอยู่หมู่ที่ 1 ตำบลตากฟ้า อำเภอตากฟ้า จังหวัดนครสวรรค์ อยู่ห่างจากตัวจังหวัดนครสวรรค์ไปทางทิศใต้ประมาณ 95 กิโลเมตร มีพื้นที่ปกครองทั้งสิ้น 570.692 ตร.กม.

## 2. ขนาดและที่ตั้ง

อำเภอตากฟ้าตั้งอยู่ทางทิศใต้ของตัวจังหวัดนครสวรรค์ ระยะทางจากอำเภอตากฟ้าถึงจังหวัดนครสวรรค์ มีระยะทางยาวประมาณ 80 กิโลเมตร (เส้นทางผ่านอำเภอตากาลี 95 กิโลเมตร และเส้นทางผ่านอำเภอท่าตะโก 76 กิโลเมตร) อำเภอตากฟ้ามีพื้นที่ประมาณ 638 ตารางกิโลเมตร เป็นพื้นที่ของนิคมสร้างตนเองตากฟ้า กรมประชาสงเคราะห์ ประมาณ 523 กิโลเมตร มีอาณาเขตติดต่อกับอำเภอและจังหวัดใกล้เคียง ดังนี้

ทิศเหนือ	ติดต่อกับอำเภอท่าตะโก อำเภอพยุหะคีรี จังหวัดนครสวรรค์
ทิศใต้	ติดต่อกับอำเภอตากาลี จังหวัดนครสวรรค์
ทิศตะวันออก	ติดต่อกับอำเภอไพศาลี จังหวัดนครสวรรค์ และอำเภอหนองม่วง จังหวัดลพบุรี
ทิศตะวันตก	ติดต่อกับอำเภอตากาลี และอำเภอพยุหะคีรี จังหวัดนครสวรรค์

## 3. ลักษณะทางกายภาพ

### 3.1 ลักษณะภูมิอากาศ

อำเภอตากฟ้ามีลักษณะภูมิอากาศเพียง 3 ฤดู คือ

ฤดูร้อน	อากาศร้อนจัด ระหว่างเดือนมีนาคม - เดือนพฤษภาคม
ฤดูฝน	มีฝนตกพอสมควร ระหว่างเดือนมิถุนายน - เดือนตุลาคม
ฤดูหนาว	อากาศเย็น แต่ไม่หนาวมากนัก มีลมพัดแรง ระหว่างเดือนพฤศจิกายน - เดือนกุมภาพันธ์

### 3.2 ลักษณะภูมิประเทศ

ลักษณะภูมิประเทศ เป็นพื้นที่ลาดเอียง ทิศเหนือ ทิศตะวันออก และทิศตะวันตก ลาดเอียงลงสู่ทิศใต้ สภาพภูมิประเทศทั่วไปเป็นพื้นราบสลับกับภูเขาซ้อนกันอยู่รอบทุกด้าน ไม่มีสายน้ำใหญ่ไหลผ่านเป็นสายหลัก ส่วนมากจะเป็นลำห้วย หนองคลองบึง ลำน้ำเล็ก ๆ พื้นที่โดยทั่วไปตั้งอยู่สูงกว่าระดับน้ำทะเลประมาณ 86 เมตร ทำให้ไม่มีแหล่งน้ำขนาดใหญ่กักเก็บน้ำหรือเป็นแหล่งทำประมงน้ำจืดของชุมชน มีแต่เพียงแหล่งน้ำขนาดเล็กกระจายอยู่ตามหมู่บ้าน เพื่อให้ใช้ในการอุปโภคบริโภคและทำเกษตรกรรมเท่านั้น ด้วยเหตุที่ไม่มีแม่น้ำใหญ่เป็นแม่น้ำสายหลักไหลผ่านนี้เอง จึงไม่เพียงพอสำหรับที่จะทำการชลประทานขนาดใหญ่หรือปลูกพืชประเภทข้าวได้

### 4. ประชากร

อำเภอตากฟ้ามีประชากรทั้งสิ้น 45,719 คน แยกออกเป็นเพศชายจำนวน 22,579 คน และเพศหญิงจำนวน 23,104 คน (อำเภอตากฟ้า. 2549 : 1-22) ปัจจุบันประชากรส่วนใหญ่ของอำเภอตากฟ้า นับถือศาสนาพุทธ ตามคตินิยมดั้งเดิมมาตั้งแต่สมัยโบราณ ส่วนที่นับถือศาสนาอื่น ๆ เช่น ศาสนาคริสต์ และศาสนาอิสลามนั้นมีเพียงเล็กน้อย และประชาชนส่วนใหญ่สามารถอยู่ร่วมกันอย่างโอบอ้อมอารี เอื้อเฟื้อเผื่อแผ่ มิเมตตาต่อกันด้วยดีเสมอมา ทำให้ไม่มีปัญหาความขัดแย้งเรื่องของการเชื่อ ความศรัทธาในศาสนาที่แตกต่างกัน

### 5. การตั้งถิ่นฐานและการประกอบอาชีพ

เนื่องจากลักษณะพื้นที่อำเภอตากฟ้าส่วนใหญ่ เป็นพื้นที่สลับไปด้วยภูเขาและป่าไม้นานาพันธุ์พร้อมทั้งมีลำห้วยเล็ก ๆ ไหลผ่าน ลักษณะเป็นดินภูเขาที่มีความอุดมสมบูรณ์ครบถ้วน เหมาะแก่การประกอบอาชีพกสิกรรม เพาะปลูกพืชไร่ชนิดต่าง ๆ เช่น ข้าวโพด ไร่อ้อยเป็นต้น ประชากรส่วนใหญ่ของอำเภอตากฟ้าจึงได้ประกอบอาชีพ ทำนา ทำไร่ เลี้ยงสัตว์ เพื่อให้เหมาะกับสภาวะแวดล้อมของภูมิภาคถิ่นฐานที่อยู่อาศัย โดยสามารถแบ่งออกเป็นสัดส่วนได้ ดังนี้

5.1 พื้นที่ทำการเกษตรทั้งอำเภอ 356,683 ไร่ คิดเป็นร้อยละ 89 ของพื้นที่ทั้งหมด

5.2 พื้นที่ทำไร่ 279,734 ไร่ คิดเป็นร้อยละ 78 ของพื้นที่ทั้งหมด

5.3 พื้นที่เศรษฐกิจที่สำคัญ ได้แก่ อ้อยโรงงาน 101,143 ไร่ ข้าวโพดเลี้ยงสัตว์

74,569 ไร่ ข้าวฟ่างเลี้ยงสัตว์ 48,230 ไร่ ข้าวนาปี 26,340 ไร่

### 6. การคมนาคมขนส่งและการสื่อสารในชุมชน

การเดินทางติดต่อสื่อสารกัน ในสมัยปัจจุบัน มีความสะดวกรวดเร็วกว่าสมัยก่อนเป็นอย่างมาก เนื่องจากมีถนนตัดผ่านอำเภอตากฟ้ามากมายหลายสาย เพราะฉะนั้น การเดินทางมาเยี่ยมเยือนอำเภอตากฟ้าจึงทำได้ง่าย สะดวก รวดเร็ว อำเภอตากฟ้านี้มีลักษณะเป็นเส้นทาง

สำหรับนักเดินทางใช้เป็นทางผ่านสัญจรไปมา หรือเป็นจุดพักแวะซื้อสิ่งของในการเดินทาง จึงไม่ปรากฏสถานที่ให้เข้าพักบริการแก่นักท่องเที่ยว ประเภทโรงแรมดังเช่นอำเภอที่มีขนาดใหญ่ของจังหวัดนครสวรรค์แห่งอื่น ๆ โดยสามารถแบ่งแยกเส้นทางการเดินทางในปัจจุบันได้ ดังนี้

#### 6.1 เส้นทางการติดต่อระหว่างจังหวัด/อำเภอมี 2 เส้นทาง ดังนี้ คือ

6.1.1 เส้นทางที่ 1 เส้นทางอำเภอตากฟ้า - อำเภอตากลิ จังหวัดนครสวรรค์ ทางลาดยาง ระยะทางประมาณ 95 กิโลเมตร

6.1.2 เส้นทางที่ 2 เส้นทางอำเภอตากฟ้า - อำเภอท่าตะโก จังหวัดนครสวรรค์ ทางลาดยาง ระยะทางประมาณ 75 กิโลเมตร

#### 6.2 การคมนาคม มีการติดต่อระหว่างอำเภออื่น ๆ ตามเส้นทาง ดังนี้

6.2.1 เส้นทางที่ 1 เส้นทางระหว่างอำเภอตากฟ้า – อำเภอตากลิ ทางลาดยาง ระยะทางประมาณ 21 กิโลเมตร

6.2.2 เส้นทางที่ 2 เส้นทางระหว่างอำเภอตากฟ้า – อำเภอท่าตะโก ทางลาดยาง ระยะทางประมาณ 41 กิโลเมตร

6.2.3 เส้นทางที่ 3 เส้นทางระหว่างอำเภอตากฟ้า- อำเภอไพศาลี (สายใหม่) ทางลาดยาง ระยะทางประมาณ 49 กิโลเมตร

6.2.4 เส้นทางที่ 4 เส้นทางระหว่างอำเภอตากฟ้า - อำเภอไพศาลี(สายเก่า) ทางลาดยาง ระยะทางประมาณ 47 กิโลเมตร

6.2.5 เส้นทางที่ 5 เส้นทางระหว่างอำเภอตากฟ้า- อำเภอโคกสำโรง จังหวัดลพบุรี ทางลาดยาง ระยะทางประมาณ 45 กิโลเมตร

### 7. ประเพณีและวัฒนธรรม

อำเภอตากฟ้ามีคำขวัญประจำอำเภอว่า “หัตถกรรมผ้าทอ หลวงพ่อตากฟ้า ถิ่นลือชาพืชไร่ งานใหญ่สลากภัตร เทียววัดถ้ำพรสวรรค์” ประเพณีที่ชาวอำเภอตากฟ้าร่วมกันจัดสืบสานมาตั้งแต่โบราณจนถึงปัจจุบันคือประเพณีถวายสลากภัตร (दानกัวย) สื่อให้เห็นว่าอำเภอตากฟ้ามีความอุดมสมบูรณ์เรื่องพืชพันธุ์ธัญญาหาร ซึ่งงานนี้จัดขึ้นเป็นประจำทุกปีในเดือนพฤษภาคม ภายในงานจะมีทั้งหน่วยงานราชการ และประชาชนเข้าร่วมเป็นเจ้าภาพถวายสลากภัตรผลไม้แก่พระภิกษุสามเณรในวัดตากฟ้า ถือว่าเป็นประเพณีที่สร้างความสมานฉันท์แก่คนในชุมชนเป็นอย่างดี

### 8. การปกครองท้องถิ่น

หลังจากตำบลตากฟ้า ซึ่งมีลักษณะเป็นตำบลขนาดเล็ก พื้นที่โดยส่วนใหญ่เป็นป่าดงดิบ ประกอบไปด้วยภูเขาสลับซับซ้อน มีโรคภัยไข้เจ็บเบียดเบียน และมีโจรผู้ร้ายชุกชุม ประชาชนผู้ผ่านไปมาหวาดผวา จึงไม่ค่อยมีผู้เข้ามายึดพื้นที่อาศัยประกอบอาชีพมากนัก เนื่องจากการเดินทาง

สัญจรไปมาไม่สะดวก ถูกยกเป็นอำเภอ ในอดีตนั้นตำบลตากฟ้าเคยเป็นพื้นที่ที่ตั้งอยู่ในเขตปกครองของอำเภอตากฟ้า จนกระทั่งได้รับการยกฐานะขึ้นเป็นอำเภอตากฟ้า โดยไม่ได้ผ่านการเป็นกิ่งอำเภอก่อน ปัจจุบันอำเภอตากฟ้าได้แบ่งแยกเขตการปกครองภายในพื้นที่ตามลักษณะของการปกครองท้องที่ และการปกครองตามลักษณะการปกครองส่วนท้องถิ่น คือ การปกครองท้องที่มี 7 ตำบล 76 หมู่บ้าน และการปกครองส่วนท้องถิ่น มีเทศบาลตำบล 1 แห่ง คือ

เทศบาลตำบลตากฟ้า และองค์การบริหารส่วนตำบลอีก 7 แห่ง ได้แก่ 1) องค์การบริหารส่วนตำบลตากฟ้า 2) องค์การบริหารส่วนตำบลเขาชายธง 3) องค์การบริหารส่วนตำบลอุดมัญญา 4) องค์การบริหารส่วนตำบลเขาหนองพิกุล 5) องค์การบริหารส่วนตำบลพุนกยูง 6) องค์การบริหารส่วนตำบลสุขสำราญ และ 7) องค์การบริหารส่วนตำบลลำพยนต์

## 9. สถาบันหลักของชุมชน

สถาบันหลักในชุมชนอำเภอตากฟ้า ประกอบด้วยสถาบันหลักใหญ่ ๆ 2 สถาบัน คือ สถาบันทางศาสนา และสถาบันทางการศึกษา ทั้งสองสถาบันนี้มีความสำคัญกับการพัฒนาประชาชนในพื้นที่เป็นอย่างมาก สถาบันศาสนาเป็นผู้นำทางจิตวิญญาณ เป็นที่พึ่งทางใจ อบรมคนให้เป็นคนดีมีศีลธรรม ส่วนสถาบันการศึกษานั้น เป็นสถาบันที่สั่งสอนวิชาความรู้ เพื่อให้ประชาชนได้นำความรู้ไปประกอบวิชาชีพสำหรับดำเนินชีวิตต่อไป ดังจะได้กล่าวถึงต่อไปนี้

### 9.1 สถาบันทางศาสนา

ประชากรในอำเภอตากฟ้าส่วนใหญ่นับถือศาสนาพุทธ คิดเป็นร้อยละ 100 ดังนั้นสถาบันหลักทางศาสนาของชุมชน คือ “วัด” วัดที่อยู่ในเขตอำเภอตากฟ้านั้นมีอยู่มากมายหลายวัด แต่ที่ตั้งอยู่ในตัวอำเภอตากฟ้ามีเพียงวัดเดียว คือ วัดตากฟ้า (พระอารามหลวง) ซึ่งเป็นวัดที่มีการดำเนินการอบรมศีลธรรมแก่ประชาชนและเปิดการเรียนการสอนพระปริยัติธรรมครบทั้ง 3 แผนก คือ แผนกธรรม แผนกบาลี และแผนกสามัญ มีพระภิกษุสามเณรมาพำนักศึกษาอยู่จำพรรษาจำนวนมากกว่า 300 รูป

### 9.2 สถาบันทางการศึกษา

อำเภอตากฟ้า มีโรงเรียนหรือสถานศึกษาเป็นที่ประสิทธิ์ประสาทถ่ายทอดวิชาการความรู้ให้แก่บุตรหลาน เพื่อนำไปเป็นเครื่องมือในการประกอบสัมมาชีพแก่การดำเนินชีวิตของตนต่อไปในอนาคต นอกจากศูนย์การศึกษานอกโรงเรียนประจำอำเภอตากฟ้าแล้ว ยังมีโรงเรียนในสังกัดของสำนักงานเขตพื้นที่การศึกษานครสวรรค์ เขต 3 และสังกัดสำนักงานการศึกษาเอกชนรวมจำนวน 30 แห่งด้วยกัน มีครูประจำการจำนวน 343 คน และมีนักเรียนจำนวน 6,540 คน (ปี พ.ศ. 2548) โดยแบ่งแยกการจัดการศึกษาเป็น 3 ระดับ ได้ดังนี้

#### 1. ระดับการศึกษาปฐมวัย

2. ระดับประถมศึกษา

3. ระดับมัธยมศึกษา

3.1 โรงเรียนที่เปิดสอนระดับการศึกษาปฐมวัย มีจำนวน 27 โรงเรียน เป็นโรงเรียนเอกชน 2 โรงเรียน

3.2 โรงเรียนที่เปิดสอนระดับประถมศึกษาช่วงชั้นที่ 1 และช่วงชั้นที่ 2 มี 28 โรงเรียน เป็นโรงเรียนเอกชน 2 โรงเรียน

3.3 โรงเรียนที่เปิดสอนระดับมัธยมศึกษา ช่วงชั้นที่ 3 และช่วงชั้นที่ 4 มีจำนวน 11 โรงเรียน

## ตอนที่ 2 ข้อมูลเบื้องต้นของวัดตากฟ้า(พระอารามหลวง) และโรงเรียน

### 1. ประวัติความเป็นมาของวัดตากฟ้า (พระอารามหลวง)

กุลชลี จงเจริญ (2546 : 55) วัดตากฟ้าเดิมทีเป็นวัดราษฎร์ ตั้งอยู่เลขที่ 79 หมู่ที่ 1 ตำบลตากฟ้า อำเภอดตากฟ้า จังหวัดนครสวรรค์ สังกัดคณะสงฆ์มหานิกาย มีเนื้อที่ทั้งสิ้น 34 ไร่ 3 งาน ด้านทิศเหนือหรือด้านหน้าของวัดตากฟ้าติดกับถนนพหลโยธิน สายตากลี - ลพบุรี ยาว 176 เมตร ด้านทิศใต้หรือด้านหลังของวัดตากฟ้าติดกับศูนย์วิจัยพืชไร่นครสวรรค์ ยาว 176 เมตร ด้านทิศตะวันออกหรือด้านขวาของวัดตากฟ้าติดกับศูนย์วิจัยพืชไร่นครสวรรค์ ยาว 263 เมตร ด้านทิศตะวันตกหรือ ด้านซ้ายของวัดตากฟ้าติดกับตลาดตากฟ้า ยาว 263 เมตร ลักษณะพื้นที่ตั้งของวัดเป็นเนินดินสูง อาคารเสนาสนะต่าง ๆ ประกอบด้วยพระอุโบสถ โครงสร้างคอนกรีตเสริมเหล็ก ตามแบบกรมศิลปากร 1 หลัง ศาลาการเปรียญอาคารทรงไทยประยุกต์ 2 ชั้น โครงสร้างคอนกรีตเสริมเหล็ก 1 หลัง วิหารจัตุรมุข 1 หลัง กุฏิสงฆ์ 13 หลัง สำนักงานรองเจ้าคณะจังหวัดนครสวรรค์และรองเจ้าคณะอำเภอดตากฟ้าทรงไทย 1 หลัง อาคารเรียน 3 ชั้นทรงไทยประยุกต์สร้างโดยมูลนิธิหลวงพ่อวัดปากน้ำ โครงสร้างคอนกรีตเสริมเหล็ก 1 หลัง อาคารเรียนมุงหลังคาชั้นเดียว 2 หลัง ศาลาบำเพ็ญกุศล 2 หลัง โรงครัว 2 หลัง หอกลอง 1 หลัง หอระฆัง 1 หลัง แท็งก์น้ำบาดาล 2 หลัง ปุชนิยวัตถุสำคัญของวัด คือ พระประธานในพระอุโบสถ หลวงพ่อวัดตากฟ้า และรูปหล่อ หลวงพ่อสุรินทร์อดีตเจ้าอาวาส ซึ่งประดิษฐานในพระวิหารจัตุรมุข เปิดให้ประชาชนได้เคารพสักการะทุกวัน

จากผลของความความสำเร็จของการจัดการเรียนการสอน พระปรีชัตถธรรมติดต่อกันหลายปี วัดตากฟ้าจึงได้รับพระมหากรุณาธิคุณโปรดเกล้าฯ ยกฐานะขึ้นจากวัดราษฎร์เป็นวัดพระอารามหลวง ชนิดสามัญชั้นตรี เนื่องในวโรกาสมหามงคลเฉลิมฉลองที่พระบาทสมเด็จพระ

พระเจ้าอยู่หัวทรงครองสิริราชย์สมบัติครบ 60 ปี ในปีพุทธศักราช 2549 วัดมีการพัฒนาเป็นลำดับเรื่อยมา

นับตั้งแต่เมื่อปี พ.ศ. 2490 วัดตากฟ้าแต่เดิมนั้น เป็นเพียงที่พักสงฆ์ไม่มีพระภิกษุอยู่จำพรรษาตลอดทั้งปี มีเพียงกุฏิเป็นที่พักชั่วคราวสำหรับพระภิกษุผู้สัญจรผ่านไปมาได้แวะพักอาการถาวรวัดฤเพื่อใช้สำหรับบำเพ็ญกุศลของประชาชนในชุมชนยังไม่มั่นคงถาวร สมัยนั้นที่พักสงฆ์แห่งนี้ยังคงสังกัดอยู่กับคณะสงฆ์อำเภอตาคลี จังหวัดนครสวรรค์ เนื่องจากยังไม่ได้แบ่งแยกเขตการปกครองออกมาชัดเจนดังเช่นในปัจจุบัน ต่อมาด้วยความศรัทธาเลื่อมใสในบวรพระพุทธศาสนาของชาวบ้านที่อาศัยอยู่ในละแวกนี้ ซึ่งส่วนใหญ่ประกอบอาชีพกสิกรรมเพาะปลูกพืชไร่ ได้พร้อมเพรียงร่วมใจกันสร้างเสนาสนะและอาคารเพิ่มเติมเรื่อยมา เพื่อให้เพียงพอ ต่อการใช้สอยเป็นที่บำเพ็ญกุศลประกอบกิจในพระพุทธศาสนาตามเทศกาลต่าง ๆ และอีก ประการหนึ่งบริเวณตลาดตากฟ้าในขณะนั้นยังไม่มีวัดสำหรับใช้ประกอบศาสนากิจ

ต่อมาในปี พ.ศ. 2498 ผู้ปกครองนิคมสร้างตนเองตากฟ้า คือ นายบันลือ รัตนมงคล ได้เป็นผู้นำฝ่ายฆราวาสในการดำเนินการเรื่องจัดเตรียมพื้นที่สำหรับใช้ก่อสร้างวัด เพราะพื้นที่บริเวณวัดขณะนั้นยังคงอยู่ในความดูแลของนิคมสร้างตนเองตากฟ้า นายบันลือได้ชักชวนผู้นำชุมชน คือ ผู้ใหญ่สมจิตร พิมพาภรณ์ และนายสิงห์ สมศรี พร้อมด้วยชาวบ้านตากฟ้าเป็นผู้ดำเนินการสร้างวัดร่วมกัน ทางฝ่ายคณะสงฆ์นั้นได้รับความอุปถัมภ์สนับสนุนด้วยดีจากเจ้าคณะเขตปกครอง คือ พระครูนิพัทธ์-ศีลคุณ (ทอง) อดีตเจ้าคณะอำเภอตาคลี และพระครูนิยมธรรมภาณ (บก) เจ้าคณะตำบลตากฟ้าในขณะนั้น ช่วยเป็นธุระในการจัดส่งพระหมื่นเวียนมาอยู่ประจำสำนักสงฆ์แห่งนี้ ฆ้องศรีทราญาติโยม หลังจากสร้างเสร็จแล้ว และเพื่อเป็นเกียรติที่พระครูนิยมธรรมภาณได้ให้ความอุปถัมภ์แก่สำนักสงฆ์ ชาวบ้านทั่วไปจึงนิยมเรียกสำนักสงฆ์แห่งนี้ว่า “วัดตากฟ้านิยมธรรม” โดยเอาชื่อท้ายราชทินนามของหลวงปู่บ (พระครูนิยมธรรมภาณ) มาต่อสร้อยข้างท้าย และในปี พ.ศ. 2504 คณะกรรมการได้ดำเนินการทำเรื่องขอตั้งขึ้นเป็นวัดในพระพุทธศาสนาอย่างถูกต้องตามกฎหมาย

หลังจากนั้นในปี พ.ศ. 2507 พระอาจารย์บุญส่งซึ่งเป็นผู้ดูแลสำนักสงฆ์วัดตากฟ้านิยมธรรมเป็นรูปสุดท้ายก็ได้ลากลับไปจำพรรษาอยู่ ณ วัดสว่างวงษ์ อำเภอตาคลี ตามเดิม ต่อมาในปี พ.ศ. 2508 คณะกรรมการวัดจึงได้ปรึกษาดกลงกันไปขอพระภิกษุที่จะมาเป็นเจ้าอาวาสประจำสำนักจากท่านหลวงพ่อพระครูนิสัยจริยคุณ (โอด) ที่วัดจันเสน อำเภอตาคลี เพื่อมาดูแลสำนักสงฆ์ต่อไป ขณะนั้นมีพระภิกษุรูปหนึ่งนามว่า พระสุรินทร์ จันทโชโต (ต่อมาได้รับพระมหากรุณาธิคุณโปรดเกล้าฯ พระราชทานสมณศักดิ์ให้เป็นพระครูภเขตคณารักษ์ และได้รับการแต่งตั้งเป็นเจ้าคณะอำเภอตากฟ้าตามลำดับ) ท่านกำลังมากราบลาหลวงพ่อพระครูนิสัยจริยคุณ เพื่อเดินทางไปจำพรรษา ณ วัดปากน้ำ จังหวัดระนอง หลวงพ่อพระครูนิสัยจริยคุณ

จึงได้ขอให้ท่านมาจำพรรษาอยู่ที่สำนักสงฆ์ตากฟ้านิยมธรรม เพื่อมาเป็นผู้นำด้านจิตใจของประชาชนชาวตากฟ้า นับแต่นั้นสำนักสงฆ์แห่งนี้มีการพัฒนาเป็นลำดับเรื่อยมา

ในปี พ.ศ. 2510 กรมการศาสนา กระทรวงศึกษาธิการด้วยความเห็นชอบของกรมการมหาดศาสนาจึงได้ประกาศตั้งสำนักสงฆ์ตากฟ้านิยมธรรมขึ้น เป็นวัดในพระพุทธศาสนา มีนามว่า “วัดตากฟ้า” เมื่อวันที่ 7 กรกฎาคม พ.ศ.2510 และได้ประกาศลงในราชกิจจานุเบกษา เล่มที่ 84 ตอนที่ 75 ลงวันที่ 15 สิงหาคม พ.ศ. 2510 และได้รับพระกรุณาโปรดเกล้าโปรดกระหม่อมพระราชทานวิสุงคามสีมา เมื่อวันที่ 14 พฤศจิกายน พ.ศ. 2510

ผู้วิจัยยังได้รับรู้ข้อมูลเพิ่มเติมจาก นายจันท ประสงค์ผล อายุ 70 ปี มัคทายกประจำวัดตากฟ้าคนปัจจุบัน กล่าวเอาไว้ว่า “วัดตากฟ้าในอดีตนั้น มีพื้นที่สำหรับใช้สอยเป็นบริเวณกว้างขวางมากกว่าในสมัยปัจจุบันนี้มาก เมื่อก่อนบริเวณนี้เป็นป่าต้นลานขึ้นอยู่เป็นจำนวนมาก ชาวบ้านได้มาหักล้างถางพงเพื่อก่อสร้างเป็นสำนักสงฆ์ก่อนยกฐานะเป็นวัดอย่างสมบูรณ์เช่นปัจจุบัน ต่อมาหน่วยงานราชการได้มาขอแบ่งพื้นที่วัดบางส่วน เพื่อนำไปก่อสร้างเป็นศูนย์วิจัยพืชไร่นครสวรรค์ คณะสงฆ์และประชาชนจึงได้ประชุมพร้อมเพรียงตกลงแบ่งพื้นที่วัดบางส่วนให้ไป ทำให้วัดยังคงเหลือพื้นที่ใช้สอยในปัจจุบันอยู่เพียง 34 ไร่ 3 งาน เท่านั้น และไม่เคยมาคิดมาก่อนว่าวัดตากฟ้าจะกลายมาเป็นวัดขนาดใหญ่เปิดสำนักเรียนมีพระภิกษุสามเณรจำนวนมากเช่นทุกวันนี้ ”

รายนามเจ้าอาวาสของวัดตากฟ้า ตั้งแต่ปี พ.ศ. 2275- ปัจจุบัน

เจ้าอาวาสรูปที่ 1	- ตั้งแต่ พ.ศ. 2508-2533 พระครูนภเขตคณาภิรักษ์ (สุรินทร์ จันทโชโต น.ธ.เอก) อดีตเจ้าคณะอำเภอตากฟ้ารูปแรก
พ.ศ. 2534	- พระครูนิมิตกิตติธรรม (เกรียงไกร กิตติวัฒน์ น.ธ.เอก) รักษาการแทนเจ้าอาวาสวัดตากฟ้า
พ.ศ. 2535	- พระนิมิต จันทาลี น.ธ.เอก รักษาการแทนเจ้าอาวาสวัดตากฟ้า
เจ้าอาวาสรูปที่ 2	- ตั้งแต่ พ.ศ. 2536 - ปัจจุบัน พระราชปัญญาเวที (ริด ริดเวที ป.ธ 9, กศ.ม) รองเจ้าคณะจังหวัดนครสวรรค์ เจ้าอาวาสวัดตากฟ้ารูปปัจจุบัน

## 2. ประวัติความเป็นมาของโรงเรียนพระปริยัติธรรม แผนกบาลี วัดตากฟ้า

### 2.1 การก่อตั้งโรงเรียน

วัดตากฟ้าได้จัดให้มีการศึกษาพระปริยัติธรรมแผนกธรรม ตั้งแต่ปี พ.ศ. 2510 จนถึงปัจจุบัน โดยวัดมีกฎระเบียบตั้งไว้ว่า พระภิกษุสามเณรที่อยู่จำพรรษาจะต้องศึกษาพระปริยัติธรรม



แผนกธรรมทุกรูป สำหรับเวลาในการเปิดทำการเรียนการสอนพระปริยัติธรรม แผนกธรรมนั้น คือ วันแรม 9 ค่ำ เดือน 8 ของทุกปี เวลาปิดภาคเรียน คือ ก่อนวันออกพรรษา 7 วัน เมื่อจะจบภาคเรียนต้องมีการทดสอบประเมินความรู้ในห้องเรียนทุกชั้น ทุกวิชา ในส่วนการศึกษาพระปริยัติธรรม แผนกบาลี ทางวัดตากฟ้าได้เปิดทำการเรียนการสอนครั้งแรกขึ้นในปี พ.ศ. 2526 ในสมัยของพระครูภุชงค์ (หลวงพ่อดุริต) อดีตเจ้าอาวาสวัดตากฟ้ารูปแรก โดยที่พระปลัดมาน พุฒิสโร รองเจ้าอาวาสวัดตากฟ้าในขณะนั้น ได้นิมนต์พระมหากาญจน์ กาญจนรสี (โควารุ) ป.ธ. 8 มาเป็นอาจารย์ใหญ่รูปแรก การเปิดดำเนินการเรียนการสอนพระปริยัติธรรม แผนกบาลีนั้น มีพระภิกษุสามเณรผู้สนใจเล่าเรียนศึกษาจำนวนพอสมควร ในปีแรกของการเปิดดำเนินการสอนมีนักเรียนสามารถสอบผ่านบาลีชั้นประโยค ป.ธ. 3 ได้ยกชั้นเป็นจำนวนถึง 11 รูป และหลังจากนั้นก็ได้นำมาจัดการเรียนการสอนเรื่อยมา โดยมีผู้รับหน้าที่เป็นอาจารย์ใหญ่ ต่อมาอีก 2 รูป คือ พระมหาสมชาย อิทธิโชโต (เกิดแก้ว) เป็นอาจารย์ใหญ่รูปที่ 2 และพระมหาทองศักดิ์ พรหมรสี (พรหมรังสี) เป็นอาจารย์ใหญ่รูปที่ 3 ต่อมาในปี พ.ศ. 2534 ท่านหลวงพ่อดุริต เจ้าอาวาสวัดตากฟ้า ได้อาพาธป่วยหนักมีเหตุอันให้ต้องหยุดดำเนินการเรียนการสอนพระปริยัติธรรม แผนกบาลีไปช่วงระยะเวลาหนึ่ง เนื่องจากไม่มีผู้มาดูแล

หลังจากนั้นต่อมาในปี พ.ศ. 2538 พระศรีสุทิวเทวี (ปัจจุบันเป็นพระราชกษัตริย์ราชินี พระราชปัทมาเทวี) เจ้าอาวาสวัดตากฟ้ารูปปัจจุบัน ได้ทำการเปิดดำเนินการเรียนการสอนพระปริยัติธรรม แผนกบาลีขึ้นมาอีกครั้งหนึ่ง โดยในครั้งนี้ได้มีการแต่งตั้งให้พระมหาสุนทรสุนทรเมธี ป.ธ. 7, พธ.บ. กศ.ม. (ปัจจุบันเป็นพระราชกษัตริย์ราชินี พระอมรเมธี) เป็นอาจารย์ใหญ่สำนักศาสนศึกษาวัดตากฟ้า ในปีแรกของการเปิดการเรียนการสอนนั้น มีพระภิกษุสามเณรสนใจเข้ารับการเรียนการสอนจำนวน 12 รูป ปรากฏว่าสอบผ่านบาลีชั้นประโยค 1-2 เพียงจำนวน 1 รูปเท่านั้น

ในปี พ.ศ. 2539 พระศรีสุทิวเทวี เจ้าสำนักศาสนศึกษาวัดตากฟ้า พิจารณาเห็นว่าโลกยุคใหม่เปลี่ยนแปลงไปรวดเร็วมาก ภิกษุสามเณรควรมีโอกาสรับการศึกษาทางโลกควบคู่ไปด้วย จะทำให้มีความรู้ทางโลกคู่ทางธรรม จึงได้ขอเปิดดำเนินการเรียนการสอนพระปริยัติธรรม ขึ้นอีกแผนกหนึ่ง คือ พระปริยัติธรรม แผนกสามัญศึกษา เปิดสอนตั้งแต่ระดับชั้นมัธยมศึกษาปีที่ 1 - มัธยมศึกษาชั้นปีที่ 3 โดยตั้งชื่อโรงเรียนว่า “โรงเรียนศรีนภเขตวิทยา” จากการที่วัดเปิดการเรียนการสอนครบทั้ง 3 แผนกนี้เอง ทำให้มีจำนวนพระภิกษุสามเณรผู้สนใจเล่าเรียนศึกษาพระปริยัติธรรมเพิ่มมากขึ้น แม้วัดจะเปิดการศึกษาแผนกอื่นขึ้นมา แต่แผนกบาลียังเป็นจุดเน้นที่วัดให้ความสำคัญ และจากผลของการดำเนินงานที่วัดสามารถจัดการเรียนการสอนพระปริยัติธรรม แผนกบาลีได้ประสบผลสำเร็จ ในปี พ.ศ. 2544 สำนักศาสนศึกษาวัดตากฟ้า อำเภอตากฟ้า

จังหวัดนครสวรรค์ จึงได้รับแต่งตั้งเป็นโรงเรียนพระปริยัติธรรม แผนกบาลี ประจำจังหวัด นครสวรรค์ แห่งที่ 1 มาเป็นลำดับ

## 2.2 การพัฒนาและการเจริญเติบโตของโรงเรียน

ภายใต้การเสียดสละทุ่มเทดูแลเอาใจใส่ สนับสนุนทำงานของท่านเจ้าคุณพระราชปัญญา เวที (ริต รัตเวที ป.ธ.9,กศ.ม) ที่เข้ามารับตำแหน่งเป็นเจ้าอาวาสวัดตากฟ้า ตั้งแต่ปีพุทธศักราช 2534 เป็นต้นมา การเรียนการสอนของพระปริยัติธรรม แผนกบาลี ได้เจริญรุ่งเรืองประสบความสำเร็จ เรื่อยมา ทำให้วัดตากฟ้าสร้างพระมหาเปรียญไว้ในพระพุทธานามมากมาย จากปีการศึกษาแรก พ.ศ. 2538 ซึ่งมีผู้สอบได้เพียงรูปเดียว ภายในระยะเวลาไม่ถึงสิบปีก็สามารถก้าวล้ำหน้า เบียดแซง สำนักเรียนใหญ่ ๆ ขึ้นมาขึ้นอยู่ในระดับแนวหน้าของประเทศได้อย่างสมภาคภูมิ เป็นที่ยอมรับกัน โดยทั่วไป ทุกวันนี้สำนักเรียนแห่งนี้ได้กลายมาเป็นสถานศึกษาที่มีมาตรฐานด้านการเรียนการสอน การศึกษาพระปริยัติธรรม แผนกบาลีอยู่ในเกณฑ์ที่ดีอันดับต้น ๆ ของประเทศ นับว่าเป็น สถานศึกษาอีกแห่งหนึ่งที่ควรทำการศึกษาวิจัยเพิ่มเติม เพื่อให้ทราบถึงปัจจัยที่ส่งผลต่อ ความสำเร็จในการดำเนินงานด้านการจัดการเรียนการสอนพระปริยัติธรรม แผนกบาลี ซึ่งสามารถ สรุปผลการดำเนินงานการพัฒนาของโรงเรียนเป็นลำดับขั้นตอนได้ดังนี้

- ปี พ.ศ. 2510 เปิดดำเนินการเรียนการสอนพระปริยัติธรรมแผนกธรรม
- ปี พ.ศ. 2526 เปิดดำเนินการเรียนการสอนพระปริยัติธรรมแผนกบาลี
- ปี พ.ศ. 2534 หยุดการเรียนการสอนชั่วคราว (เจ้าสำนักเรียนป่วยหนัก)
- ปี พ.ศ. 2538 เปิดดำเนินการเรียนการสอนพระปริยัติธรรม แผนกบาลีขึ้นอีกครั้งหนึ่ง
- ปี พ.ศ. 2544 ได้รับแต่งตั้งเป็น โรงเรียนพระปริยัติธรรมแผนกบาลีของคณะสงฆ์ไทย ประจำจังหวัดนครสวรรค์ แห่งที่ 1

## 2.3 ลำดับผู้บริหารโรงเรียนพระปริยัติธรรมจากอดีตถึงปัจจุบัน

- ปี พ.ศ. 2526 พระมหาภาณุรักษ์ ภาณุรักษ์ (โควารกูร) ป.ธ. 8 อาจารย์ใหญ่ที่ 1 (ไม่ปรากฏปี) พระมหาสมชาย อธิวิโชโต (เกิดแก้ว) เป็นอาจารย์ใหญ่รูปที่ 2 (ไม่ปรากฏปี) พระมหาทองศักดิ์ พรหมรังสี (พรหมรังสี) เป็นอาจารย์ใหญ่รูปที่ 3
- ปี พ.ศ. 2538 – ปัจจุบัน พระมหาสุนทร สุนทรเมธี ป.ธ.7, กศ.ม. (ปัจจุบันเป็น พระราชาคณะชั้นสามัญที่ พระอมรเมธี)

### สถานที่ตั้ง

โรงเรียนพระปริยัติธรรม แผนกบาลี วัดตากฟ้า ตั้งอยู่ที่วัดตากฟ้า พระอารามหลวง เลขที่ 79 หมู่ที่ 1 ตำบลตากฟ้า อำเภอตากฟ้า จังหวัดนครสวรรค์ สังกัดคณะสงฆ์มหานิกาย หากเดินทางมาจากจังหวัดลพบุรี ผ่านสี่แยกไฟแดงตรงเข้ามาทางไปอำเภอตากฟ้า จะมองเห็น

สถานที่ตั้งของวัดมีลักษณะเป็นเนินดินสูงคล้ายภูเขาขนาดย่อม มีสะพานพาดผ่านลำห้วยน้อยไหล ไหลเย็นก่อนถึงประตูเข้าวัดทางฝั่งซ้ายมือ ฝั่งตรงข้ามกับวัดหรือฝั่งขวามือเป็นที่ตั้งของหน่วยงาน ศูนย์ราชการประจำอำเภอตากฟ้า ปัจจุบันวัดมีเนื้อที่ธรณีสงฆ์สำหรับใช้สอยทั้งสิ้นจำนวน 34 ไร่ 3 งาน ด้านทิศเหนือของวัด ติดกับถนนพหลโยธิน สายตาคลี - ลพบุรี ยาวประมาณ 176 เมตร ด้านทิศใต้ของวัด ติดกับศูนย์วิจัยพืชไร่นครสวรรค์ ยาวประมาณ 176 เมตร ด้านทิศตะวันออกของวัดติดกับศูนย์วิจัยพืชไร่นครสวรรค์ ยาว 263 เมตร และด้านทิศตะวันตกของวัด ติดกับตลาด อำเภอตากฟ้า และเขตชุมชนบ้านเรือนของประชาชน

#### อาคารเรียนและอาคารประกอบ

โรงเรียนพระปริยัติธรรม แผนกบาลีวัดตากฟ้า ตำบลตากฟ้า อำเภอตากฟ้า จังหวัดนครสวรรค์ มีอาคารที่ใช้ประกอบในการดำเนินงาน ดังนี้

ตาราง 2 แสดงจำนวนอาคารเรียน อาคารประกอบและพื้นที่ใช้ประโยชน์ทางการศึกษา

ที่	อาคาร/สนาม	ชื่อแบบ/ขนาด	จำนวน
1	อาคารเรียน	ทรงไทยประยุกต์	1 หลัง
2	อาคารชั้นเดียว	-	2 หลัง
3	ศาลาการเปรียญ	ทรงไทยประยุกต์	1 หลัง
4	กุฏิ	-	13 หลัง
5	โรงครัว	-	2 หลัง
6	พระอุโบสถ	ทรงไทย	1 หลัง
7	วิหาร	ทรงไทยจตุรมุข	1 หลัง
8	สำนักงาน	ทรงไทย	1 หลัง
9	ศาลาบำเพ็ญกุศล	ทรงไทยประยุกต์	2 หลัง
10	หอกลอง	-	1 หลัง
11	หอรบ	-	1 หลัง
12	แท็งก์น้ำ	-	2 หลัง

ที่มา : พระมหาอดชง สุวัณณรังสี. สัมภาษณ์. 2549

1. อาคารเรียนคอนกรีตเสริมเหล็ก 3 ชั้น เป็นอาคารเรียนหลังใหญ่สวยงามแข็งแรง ใช้เป็นสถานที่ดำเนินการเรียนการสอนพระปริยัติธรรมทั้ง 3 แผนก มีลักษณะการใช้สอย ดังนี้

ชั้นที่ 1 – 2 ของอาคารใช้เป็นที่เรียนพระปริยัติธรรมแผนกสามัญ แผนกธรรม และแผนกบาลี และชั้นที่ 3 ใช้เป็นพักของสามเณรนักเรียนชั้นบาลีไวยากรณ์ (ปี พ.ศ. 2549)

วัดตากฟ้าและโรงเรียนพระปริยัติธรรม แผนกบาลีวัดตากฟ้า มีโครงการขนย้ายสามเณรจากอาคารเรียนชั้น 3 ไปอยู่ที่หอพักนักเรียนเมื่ออาคารแล้วเสร็จ ซึ่งจะสร้างเป็นอาคารคอนกรีตเสริมเหล็ก 4 ชั้น โดยมูลนิธิหลวงพ่อดอกน้ำอุปถัมภ์งบประมาณ (ปัจจุบันกำลังดำเนินการก่อสร้างอยู่) สำหรับการศึกษาพระปริยัติธรรม แผนกบาลี ที่ใช้อาคารหลังนี้ทำการเรียนการสอน คือ ประโยค ป.ธ. 1-2 , ประโยค ป.ธ. 4 ประโยค ป.ธ. 5 และประโยค ป.ธ. 7

2. อาคารเรียนชั้นเดียวจำนวน 2 หลัง เป็นเรือนมุงหลังคาชั้นเดียวตั้งอยู่บริเวณสนามหญ้าหน้าวัดใช้เป็นที่เรียนชั้นประโยค ป.ธ. 3 และ ป.ธ. 4 ช่วงกลางคืนใช้เป็นที่คูหนังสือของนักเรียน

3. ศาลาการเปรียญ 2 ชั้น ชั้นล่างใช้เป็นที่ฉันภัตตาหารเช้า-เพล ประกอบศาสนกิจบำเพ็ญกุศลเนื่องในวาระสำคัญตามโอกาสต่าง ๆ และภาคค่ำใช้เป็นที่เรียนหนังสือของบาลีชั้นประโยค ป.ธ. 6 ส่วนชั้น 2 ของศาลาจัดทำเป็นห้องประชุมอบรมสัมมนา เมื่อมีหน่วยงานต่าง ๆ มาร้องขอใช้สถานที่ ซึ่งมีอยู่เป็นประจำ ในวันพระใช้เป็นที่พักพำนักของญาติโยมอุบาสิกอุบาสิกา ผู้มาถือศีลอุโบสถและปฏิบัติธรรม

#### ข้อมูลพื้นฐาน

ข้อมูลพื้นฐาน สามารถแสดงได้ดังตาราง 3

ตาราง 3 ข้อมูลครุฑที่สอนพระปริยัติธรรม แผนกบาลี ปีการศึกษา 2549

ที่	ชื่อ - สกุล	ตำแหน่ง	วุฒิทางธรรม/ทางโลก	วิชาเอก
1	พระราชปัญญาเวที	ผู้จัดการ/ครูสอน	ป.ธ. 9/ กศ.ม.	บริหารการศึกษา
2	พระอมรมณี	ครูใหญ่/ครูสอน	ป.ธ. 7/ กศ.ม.	บริหารการศึกษา
3	พระมหาอดรง สุวณฺเณรสี	ผช.อญ./ครูสอน	ป.ธ. 6/ พธ. บ.	
4	พระมหาประมาณ สิทธิเมธี	ครูสอน	ป.ธ. 8/ พธ.บ.	
5	พระมหารุ่ง วิกัชวาที	ครูสอน	ป.ธ. 7	
6	พระมหาประจักษ์ อัดถวาสี	ครูสอน	ป.ธ. 7	
7	พระมหาวุฒิกิร ธีรเสวี	ครูสอน	ป.ธ. 7	
8	สามเณรวิษุกันต์ พวงมาลัย	ครูสอน	ป.ธ. 8	
9	สามเณรสาธิต ธนารี	ครูสอน	ป.ธ. 7	

ที่มา : พระมหาขอดรง สุวณฺณรังสี. สัมภาษณ์. 2549

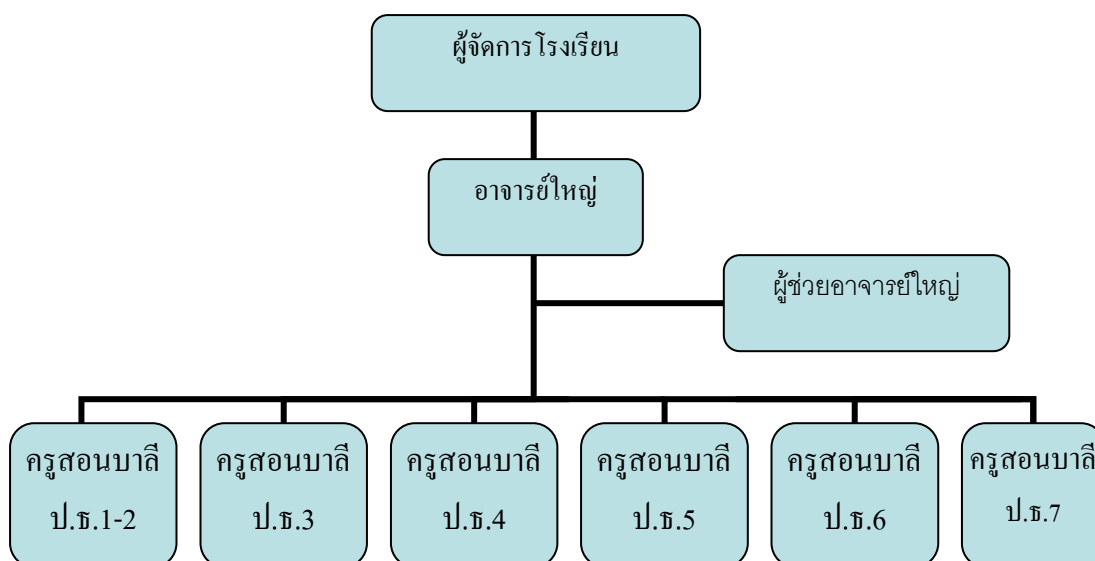
ตาราง 4 ข้อมูลแสดงจำนวนนักเรียนโรงเรียนพระปริยัติธรรมแผนกบาลีวัดตากฟ้า ปีการศึกษา 2549

ลำดับที่	ชั้น	จำนวน
1	ประโยค ป.ช. 1-2	138
2	ประโยค ป.ช. 3	40
3	ประโยค ป.ช. 4	31
4	ประโยค ป.ช. 5	14
5	ประโยค ป.ช. 6	8
6	ประโยค ป.ช. 7	13
7	ประโยค ป.ช. 8	2
8	ประโยค ป.ช. 9	1
รวมทั้งสิ้น		247

ที่มา : พระมหาขอดรง สุวณฺณรังสี. สัมภาษณ์. 2549

#### ข้อมูลการบริหารงาน

โครงสร้างการบริหารงานโรงเรียนพระปริยัติธรรม แผนกบาลี วัดตากฟ้า แสดงได้ดัง  
ภาพประกอบ 2



ภาพประกอบ 2 โครงสร้างการบริหารงานโรงเรียนพระปริยัติธรรม แผนกบาลี วัดตากฟ้า

ที่มา : พระมหาอดชง สุวัฒน์รังสี. สัมภาษณ์. 2549

แผนการพัฒนาโรงเรียน มีดังนี้

ท่านเจ้าคุณพระราชปัญญาเวที ได้วางแผนการพัฒนาสำนักศาสนศึกษาวัดตากฟ้า อำเภอตากฟ้า จังหวัดนครสวรรค์ โดยยึดหลักการ จุดหมาย วิสัยทัศน์ พันธกิจ แนวดำเนินการ และ ยุทธศาสตร์ในการดำเนินงาน ดังนี้

หลักการจัดการศึกษา มีดังนี้

1. เป็นการศึกษาที่มุ่งให้ผู้เรียนค้นพบความสามารถ ความถนัดและความสนใจของตนเอง
2. เป็นการศึกษาวิชาพระปริยัติธรรมขั้นพื้นฐานเพื่อประพฤติปฏิบัติตามพระธรรมวินัย

และศึกษาต่อ

3. เป็นการศึกษาที่มุ่งให้สามารถปรับตัวเข้ากับสังคมปัจจุบันได้ตามสมควรแก่สมณวิสัย จุดเด่นของสถานศึกษา มีดังนี้

การบริหารงานมีลักษณะเป็นทีม มีความเชื่อมโยงแบบครอบครัวเดียวกัน ความสัมพันธ์ระหว่างผู้บริหาร ครูและนักเรียนเป็นไปอย่างใกล้ชิด เหมือนพ่อลูก เหมือนพี่น้อง การจัดการเรียนการสอนอาศัยแนวทางแบบพี่สอนน้อง ถ้อยทีถ้อยอาศัยซึ่งกันและกัน โดยเน้นให้นักเรียนต้องมีระเบียบวินัย มีความรับผิดชอบต่อหน้าที่ของตนเอง ไม่ว่าจะเป็นครูหรือนักเรียนต้องรู้จักหน้าที่ ปฏิบัติหน้าที่ตามบทบาทของตนเองให้เต็มที่ ใฝ่ดีที่สุด จนสุดภาวะที่ความเป็นคนจะทำได้

เป้าหมายการจัดการศึกษา มีดังนี้

โรงเรียนจัดการศึกษาเพื่อมุ่งเน้นให้พระภิกษุสามเณรสามารถนำความรู้ไปพัฒนาตนเอง ประพฤติปฏิบัติตามหลักพระธรรมวินัย ดำรงตนเป็นศาสนทายาทที่ดี และนำความรู้ ความสามารถ ที่ได้จากการศึกษาไปพัฒนาพระพุทธศาสนา สังคม ประเทศชาติ ตามระบอบการปกครองแบบ ประชาธิปไตยที่มีพระมหากษัตริย์เป็นประมุขให้มีความสงบร่มเย็น