

มหาวิทยาลัยราชภัฏพระนครศรีอยุธยา

ภาคผนวก

ภาคผนวก ก

แนวทางการส่งเสริมและสนับสนุนงานวิชาการแก่บุคคล ครอบครัว ชุมชน
ของสถานศึกษาขนาดเล็ก

แนวทางการส่งเสริมและสนับสนุนงานวิชาการแก่บุคคล ครอบครัว ชุมชน
ของสถานศึกษาขนาดเล็กในสังกัดสำนักงาน
เขตพื้นที่การศึกษาพระนครศรีอยุธยา

โดยความร่วมมือของ

คณะผู้บริหารและบุคลากรในสถานศึกษาขนาดเล็ก

โรงเรียนวัดลาดระโงง

โรงเรียนวัดท่าใหม่

โรงเรียนวัดศรีภักดิ์

คำนำ

แนวทางการส่งเสริมและสนับสนุนงานวิชาการแก่บุคคล ครอบครัว ชุมชน ของสถานศึกษาขนาดเล็ก เป็นแนวทางที่จัดทำขึ้นโดยความร่วมมือของบุคลากรในสถานศึกษา 3 แห่ง ได้แก่ โรงเรียนวัดลาดกระโหง โรงเรียนวัดท่าใหม่ และโรงเรียนวัดศรีภักดิ์ พร้อมด้วยคณะผู้วิจัย ซึ่งเป็นนักศึกษาหลักสูตรครุศาสตรมหาบัณฑิต มหาวิทยาลัยราชภัฏพระนครศรีอยุธยา การจัดทำแนวทางดังกล่าว มีวัตถุประสงค์เพื่อให้สถานศึกษาขนาดเล็กสามารถใช้เป็นแนวทางในการส่งเสริมและสนับสนุนงานวิชาการ แก่บุคคล ครอบครัว ชุมชน ในเขตพื้นที่รับผิดชอบของตนเอง ทั้งนี้โดยยึดหลักการจัดทำแนวทางให้สามารถดำเนินการ ได้ตามบริบทของสถานศึกษาขนาดเล็ก เนื้อหาประกอบด้วย การวิเคราะห์แนวทางการส่งเสริมและสนับสนุนงานวิชาการ แก่บุคคล ครอบครัว ชุมชน ของสถานศึกษาขนาดเล็กและรูปแบบการวางแผน กระบวนการดำเนินงานของสถานศึกษาแนวทางการส่งเสริมและสนับสนุนงานวิชาการ แก่บุคคล ครอบครัว ชุมชน ของสถานศึกษาขนาดเล็ก แผนปฏิบัติงานการส่งเสริมและสนับสนุนงานวิชาการ แก่บุคคล ครอบครัว ชุมชน

อนึ่ง ในการจัดทำแนวทางการส่งเสริมและสนับสนุนงานวิชาการ แก่บุคคล ครอบครัว ชุมชน ของสถานศึกษาขนาดเล็ก ฉบับนี้ อาจมีข้อบกพร่องบ้าง ซึ่งคณะผู้จัดทำยินดีน้อมรับคำติชม เพื่อนำไปพิจารณาปรับปรุงแก้ไขให้เกิดความเหมาะสมในโอกาสต่อไป

ผู้จัดทำ

สารบัญ

- แนวทางการส่งเสริมและสนับสนุนงานวิชาการ แก่บุคคล ครอบครัว
ชุมชน ของสถานศึกษาขนาดเล็ก
- การวิเคราะห์แนวทางการส่งเสริมและสนับสนุนงานวิชาการ แก่บุคคล
ครอบครัว ชุมชน ของสถานศึกษาขนาดเล็ก และรูปแบบการวางแผน
- กระบวนการดำเนินงานของสถานศึกษา
- แนวทางการส่งเสริมและสนับสนุนงานวิชาการ แก่บุคคล ครอบครัว
ชุมชน ของสถานศึกษาขนาดเล็ก
- แผนปฏิบัติงาน การส่งเสริมและสนับสนุนงานวิชาการ แก่บุคคล ครอบครัว
ชุมชน ของสถานศึกษาขนาดเล็ก
- แนวทางการส่งเสริมและสนับสนุนงานวิชาการ แก่บุคคล ครอบครัว ชุมชน
ของสถานศึกษาขนาดเล็ก

มหาวิทยาลัยราชภัฏพระนครศรีอยุธยา

การศึกษาเป็นปัจจัยที่สำคัญต่อการดำรงชีวิตและการพัฒนาประเทศ ซึ่งในปัจจุบัน การพัฒนาประเทศนั้นเป็นแบบบูรณาการ พัฒนาไปหลาย ๆ ด้านพร้อมกัน แต่รากฐานของการพัฒนาที่สำคัญ คือการพัฒนาคน เป็นอันดับแรก โดยมีโรงเรียน หรือสถานศึกษาเป็นสถาบันทางสังคมที่ดึงขึ้นมาเพื่อให้การศึกษาแก่ประชาชน

โรงเรียนเป็นองค์กรรูปนัยเพื่อบริการสังคม (Service organization) เกิดขึ้นจากความต้องการและความจำเป็นของสังคมเพื่อรับใช้สังคม โรงเรียนจึงมีบทบาทหน้าที่ต่อไปนี้ (สงวน สุทธิเลิศอรุณ. 2529 : 30 – 31)

1. ถ่ายทอดวัฒนธรรม (Transmission of culture)
2. เปลี่ยนแปลงวัฒนธรรม (Transformation of culture)
3. พัฒนาบุคคล (Individual development)
4. ให้บริการชุมชน (Community service)

นอกจากนี้ พิมพ์พรรณ เทพสุเมธานนท์ (ม.ป.ป. : 27) ยังได้กล่าวถึงบทบาทหน้าที่ของโรงเรียนว่า โรงเรียนควรมีบทบาทหน้าที่ 3 ประการ คือ

1. บทบาทให้การศึกษาในโรงเรียน
2. บทบาทให้ศึกษานอกโรงเรียน
3. บทบาทให้บริการชุมชน

การศึกษานั้นเป็นระบบย่อยของสังคมนั้นๆ ที่มีความสัมพันธ์กับระบบย่อยอื่น ๆ อยู่ตลอดเวลา ซึ่งตามทฤษฎีระบบ (System theory) อธิบายว่า สังคมเป็นระบบ มีองค์ประกอบที่เรียกว่าโครงสร้าง (ระบบย่อย) ที่มีปฏิสัมพันธ์ระหว่างโครงสร้างในสังคม ย่อมมีความหมายว่า เมื่อโครงสร้างหรือระบบย่อยหนึ่งเกิดการเปลี่ยนแปลงโครงสร้างอื่น ๆ ก็จะกระทบกระเทือน ทำให้เกิดความเปลี่ยนแปลง (วิชัย ดันศิริ. 2516 : 81) ซึ่งทฤษฎีระบบตามแนวของ ทัลคอต พาร์สันส์ (Talcott parsons) (สิทธิชัย ชาติานิติ. 2524 : 17) ถือว่า ในระบบสังคมจะต้องมีหน้าที่ 4 ประการ ซึ่งจะขาดไม่ได้ ดังต่อไปนี้

1. การปรับตัวเข้ากับสภาวะแวดล้อม (Adaptation) ซึ่งระบบเศรษฐกิจจะเป็นตัวการกระทำหน้าที่นี้
2. การดำเนินการเพื่อบรรลุเป้าหมาย (Goal attainment) เป็นหน้าที่ของระบบการเมือง
3. การรักษาไว้ซึ่งลักษณะเดิมของสังคม (Pattern maintenance) ระบบครอบครัวเป็นผู้กระทำหน้าที่นี้
4. การผสมกลมกลืนส่วนต่าง ๆ ของสังคม (Integration) ระบบการศึกษาและวัฒนธรรมเป็นผู้กระทำหน้าที่นี้

จะเห็นได้ว่าหน้าที่ในการผสมกลมกลืนส่วนต่าง ๆ ของสังคมนั้น เป็นหน้าที่ของสถาบันการศึกษาหรือระบบโรงเรียนต่าง ๆ ที่จะต้องช่วยเสริมสร้างระบบคุณค่า ขนบธรรมเนียม ประเพณีวัฒนธรรม อันเป็นรากฐานของสังคมที่จะนำไปสู่การพัฒนาคุณภาพของระบบอื่น ๆ ต่อไป ซึ่งในปัจจุบันและอนาคต การบริหารจัดการคุณภาพการศึกษานั้นมีผลต่อความก้าวหน้าของการปฏิรูปการศึกษาของท้องถิ่นอย่างมาก เป็นผลมาจากการประกาศใช้ พรบ.การศึกษาแห่งชาติดังกล่าวข้างต้น และพรบ.การศึกษาแห่งชาติ ฉบับที่ 2 พ.ศ. 2545 พรบ.ระเบียบบริหารราชการกระทรวงศึกษาธิการ พ.ศ. 2546 ที่ทำให้การจัดการศึกษาขั้นพื้นฐานอยู่ในความดูแลรับผิดชอบของสำนักงานเขตพื้นที่การศึกษาและสถานศึกษามากขึ้น โดยสำนักงานเขตพื้นที่การศึกษานั้นมีบทบาทสำคัญในการส่งเสริมสนับสนุนการปฏิบัติการของสถานศึกษา และสถานศึกษาก็มีภารกิจในการบริหารจัดการศึกษาให้เป็นอย่างมีคุณภาพ และประสิทธิภาพ

การบริหารจัดการศึกษาในเขตพื้นที่การศึกษา ปัจจุบันต้องเป็นไปในแนวทางการบริหารโดยใช้โรงเรียนเป็นฐาน (School – based management) ซึ่งถือว่าเป็นตัวแบบการบริหาร (Management model) แบบหนึ่งที่มีการกระจายอำนาจการบริหารจัดการศึกษาไปจากส่วนกลาง และจากสำนักงานเขตพื้นที่การศึกษาไปยังสถานศึกษาโดยตรง เพื่อให้สอดคล้อง กับสาระสำคัญตามมาตรา 39 และ 40 ของ พรบ.การศึกษาแห่งชาติ ที่ได้กำหนดให้กระจายการบริหารและการจัดการศึกษา ทั้งด้านวิชาการ งบประมาณ การบริหารงานบุคคล และการบริหารทั่วไป ไปยังสถานศึกษาในเขตพื้นที่การศึกษา เพื่อให้สถานศึกษามีอำนาจหน้าที่ และความรับผิดชอบในการบริหารแบบเบ็ดเสร็จ มีความเป็นอิสระและคล่องตัวในการตัดสินใจในการบริหารจัดการและการสั่งการเกี่ยวกับการบริหารในทุก ๆ ด้านที่เกี่ยวข้องกับภารกิจของสถานศึกษา สิ่งสำคัญในการบริหารจัดการสถานศึกษาตามแนวทางนี้ที่เด่นชัด คือ ระบบการทำงานแบบมีส่วนร่วมที่เน้นบทบาทของผู้ที่มีส่วนได้ส่วนเสียหรือที่มีส่วนเกี่ยวข้องโดยตรง เป็นแบบหุ้นส่วนหรือเป็นผู้ร่วมหุ้น (Partner) เป็นการมีส่วนร่วมจากทุกฝ่ายที่มีส่วนได้ส่วนเสีย และรูปแบบที่นิยมใช้กันมาก คือ การบริหาร โดยคณะกรรมการโรงเรียน ซึ่งประกอบด้วยบุคคลจากหลายฝ่ายร่วมกันบริหารโรงเรียนให้สอดคล้องกับความต้องการของผู้เรียนหรือตอบสนอง และเป็นไปตามความต้องการของผู้ปกครอง ชุมชน และของสังคมให้มากที่สุด

นอกจากนี้ การบริหารจัดการสถานศึกษาต้องสอดคล้องกับสถานะความเป็นนิติบุคคล และหลักธรรมาภิบาล กล่าวคือปัจจุบันสถานศึกษาที่เป็นโรงเรียนมีฐานะเป็นนิติบุคคลตาม พรบ.ระเบียบบริหารราชการกระทรวงศึกษาธิการ พ.ศ. 2546 มาตรา 35 ที่ได้บัญญัติไว้ชัดเจนว่า ให้สถานศึกษาที่เป็นโรงเรียนมีฐานะเป็นนิติบุคคล ซึ่งทำให้สถานะและอำนาจหน้าที่และความรับผิดชอบของสถานศึกษาเปลี่ยนแปลงไปจากเดิม ตามที่กระทรวงศึกษาธิการได้ให้

ความหมายไว้ว่า “สถานศึกษาที่เป็นนิติบุคคล หมายถึง โรงเรียนในสังกัดเขตพื้นที่การศึกษา ที่กฎหมายยอมรับให้สามารถกระทำกิจกรรมต่าง ๆ ได้ด้วยตนเองภายในขอบวัตถุประสงค์ มีสิทธิ และหน้าที่ตามบทบัญญัติแห่งกฎหมาย ระเบียบบริหารราชการกระทรวงศึกษาธิการ ประมวล กฎหมายแพ่งและพาณิชย์ และกฎหมายอื่นซึ่งกำหนดสิทธิและหน้าที่ของสถานศึกษา ไว้เป็นการเฉพาะ ซึ่งการบริหารจัดการของสถานศึกษาดังกล่าวต้องนำหลักการว่าด้วยการบริหาร กิจการบ้านเมืองและสังคมที่ดี หรือหลักธรรมาภิบาล มาบูรณาการในการบริหารจัดการศึกษา เพื่อเสริมสร้างความเข้มแข็งให้กับสถานศึกษาในฐานะที่เป็นนิติบุคคลด้วย” ถึงแม้ว่ากฎหมาย และแนวทางเกี่ยวกับการบริหารจัดการศึกษาในเขตพื้นที่การศึกษา และสถานะของสถานศึกษา จะเปลี่ยนแปลงไป แต่การปฏิรูปการศึกษาและการพัฒนายุทธศาสตร์การศึกษาของท้องถิ่น โดยเฉพาะในสำนักงานเขตพื้นที่การศึกษา และสถานศึกษาก็ยังมีปัญหา ยังไม่ก้าวหน้าและ ชัดเจนเท่าที่ควร โดยสาเหตุสำคัญของปัญหานี้คือ การบริหารจัดการที่มีปัญหาในเรื่องระบบ แนวปฏิบัติการทำงานของบุคลากร การเชื่อมโยงประสานเครือข่าย และการเชื่อมโยงระหว่าง การศึกษากับการพัฒนาท้องถิ่น

ปัจจุบันโรงเรียนขนาดเล็กมีจำนวนมาก และการบริหารจัดการคุณภาพการศึกษาของ โรงเรียนขนาดเล็กส่วนใหญ่ยังมีปัญหาในเรื่องประสิทธิภาพและคุณภาพของการจัดการศึกษา เช่น ในเขตพื้นที่การศึกษาของจังหวัดพระนครศรีอยุธยา มีโรงเรียนขนาดเล็กจำนวนมากกว่า ร้อยละ 40 ของโรงเรียนทั้งหมด และโรงเรียนขนาดเล็กเหล่านี้ยังมีปัญหาด้านประสิทธิภาพและ คุณภาพของการบริหารจัดการในด้านต่าง ๆ โดยเฉพาะอย่างยิ่งด้านการบริหารวิชาการ การส่งเสริม และสนับสนุนงานวิชาการแก่บุคคล ครอบครัว องค์กร หน่วยงาน และสถาบันอื่นที่จัดการศึกษา ในท้องถิ่น และเนื่องจากโรงเรียนขนาดเล็กมีเป็นจำนวนมาก จึงอาจส่งผลกระทบต่อประสิทธิภาพและ คุณภาพโดยรวมของการศึกษาทั้งระบบด้วย และจากการศึกษาเอกสาร การประชุมร่วมกันกับ ผู้บริหาร บุคลากรทางการศึกษา บุคคล ผู้นำท้องถิ่น และผลงานวิจัยที่เกี่ยวข้องกับการบริหาร จัดการคุณภาพในเขตพื้นที่การศึกษา พบว่ามีการวิจัยเรื่องศึกษารูปแบบการบริหารจัดการ ในการปรับปรุงประสิทธิภาพของโรงเรียนขนาดเล็ก ของสำนักงานเขตพื้นที่การศึกษา พระนครศรีอยุธยาเขต 1, 2 ซึ่งมีวัตถุประสงค์สำคัญโดยสรุป คือเพื่อศึกษารูปแบบการ บริหารจัดการในการปรับปรุงประสิทธิภาพโรงเรียนขนาดเล็ก แต่สำหรับงานวิจัยที่มุ่งเน้นศึกษา พัฒนาการบริหารจัดการคุณภาพการศึกษาในเขตพื้นที่การศึกษาพระนครศรีอยุธยา และใกล้เคียง ยังไม่พบการศึกษาที่เอื้อต่อการปฏิรูปการศึกษาของท้องถิ่น รวมทั้งการพัฒนายุทธศาสตร์ ด้านการศึกษาของท้องถิ่นทั้งระบบอย่างชัดเจน นอกจากนี้จากการสอบถามข้อมูลจากผู้บริหาร สถานศึกษา ครูผู้สอน บุคลากรทางการศึกษาและประชาชนในพื้นที่รับผิดชอบของโรงเรียน ขนาดเล็กในจังหวัดพระนครศรีอยุธยา พบว่า ผลจากการปฏิรูปการศึกษาทำให้สถานศึกษา

ต่างให้ความสนใจ ร่วมกันพัฒนาคุณภาพการศึกษา และเปิดโอกาสให้ประชาชน องค์กรท้องถิ่น หรือผู้มีส่วนเกี่ยวข้อง เข้ามามีส่วนร่วมจัดการศึกษามากขึ้น ในรูปแบบของคณะกรรมการ สถานศึกษามีการประสานร่วมกัน แต่ก็ยังเน้นหนักไปทางด้านการพัฒนาคุณภาพการจัดการเรียน การสอน การจัดกิจกรรมต่าง ๆ ให้กับกลุ่มเป้าหมายที่เป็นนักเรียนในสถานศึกษาเท่านั้น ยังไม่พบ การส่งเสริมสนับสนุนงานวิชาการแก่บุคคล ครอบครัว องค์กรอื่น ๆ ที่เกี่ยวข้อง ที่เป็นรูปธรรม แต่อย่างใด

ดังนั้น เพื่อให้การปฏิรูปการศึกษาเป็นไปอย่างมีประสิทธิภาพ เปิดโอกาสให้ประชาชน ทุกคนที่ต้องการการเรียนรู้ ได้มีโอกาสเรียนรู้ได้ตลอดชีวิต สามารถรับข่าวสารข้อมูล ที่เป็นประโยชน์ต่อการดำเนินชีวิต ในด้านวิชาการ ทางการศึกษา เทคโนโลยีที่ทันสมัย เศรษฐกิจ และอาชีพ การเมืองการปกครอง สุขภาพอนามัย รวมทั้งศิลปวัฒนธรรมประเพณี จึงจำเป็นต้องมีการศึกษาวิจัย และพัฒนาการบริหารจัดการคุณภาพการศึกษาในเขตพื้นที่การศึกษา ที่เอื้อต่อการปฏิรูปการศึกษา การเรียนรู้และการพัฒนาวิทยาศาสตร์ด้านการศึกษาท้องถิ่น ของจังหวัดพระนครศรีอยุธยา อย่างมีประสิทธิภาพ เพื่อนำไปสู่การพัฒนาและการยกระดับ การปฏิรูปการศึกษา และพัฒนาวิทยาศาสตร์ด้านการศึกษาท้องถิ่นของจังหวัดพระนครศรีอยุธยา ที่เกิดจากการมีส่วนร่วมของทุกฝ่าย มีความก้าวหน้า ต่อเนื่องและสอดคล้องกับความต้องการของ ผู้เกี่ยวข้อง แต่เนื่องจากขอบข่ายและภารกิจการบริหารและจัดการสถานศึกษานั้นกว้างขวาง ครอบคลุมในหลายด้าน ซึ่งในขณะนี้ผู้วิจัยเห็นความสำคัญที่จะพัฒนาและศึกษาผลการพัฒนา แนวทางการส่งเสริมและสนับสนุนด้านวิชาการแก่บุคคล ครอบครัว ชุมชน ของสถานศึกษา ขนาดเล็กเป็นหลักเพื่อให้สอดคล้องกับนโยบายการปฏิรูปการศึกษา

อนึ่ง จากผลการวิจัยและพัฒนาแนวทางการส่งเสริม และสนับสนุนด้านวิชาการ ดังกล่าว ทำให้ได้ข้อมูลในเชิงลึกสำหรับการวางแผนปฏิบัติการ แนวทางการส่งเสริมและ สนับสนุนงานวิชาการ แก่บุคคล ครอบครัว ชุมชน ของสถานศึกษาขนาดเล็ก โดยแบ่งเป็น ประเด็นต่าง ๆ ได้แก่ การศึกษา เศรษฐกิจและอาชีพ การเมืองการปกครอง สุขภาพอนามัย และ ศิลปวัฒนธรรมประเพณี

สำหรับยุทธวิธีการส่งเสริม และสนับสนุนด้านวิชาการในประเด็นต่าง ๆ ดังกล่าว ให้เหมาะสมกับสภาพของชุมชนหรือผู้รับบริการนั้น ผู้บริหาร คณะทำงานต้องมีความรู้ และ รับทราบสภาพปัญหาปัจจุบัน และความต้องการของชุมชน แนวโน้มการพัฒนาสังคมปัจจุบัน รวมถึงความพร้อมและศักยภาพของสถานศึกษาเป็นสำคัญ

การวิเคราะห์แนวทางการส่งเสริมและสนับสนุนงานวิชาการ
แก่บุคคล ครอบครัว ชุมชน ของสถานศึกษาขนาดเล็ก

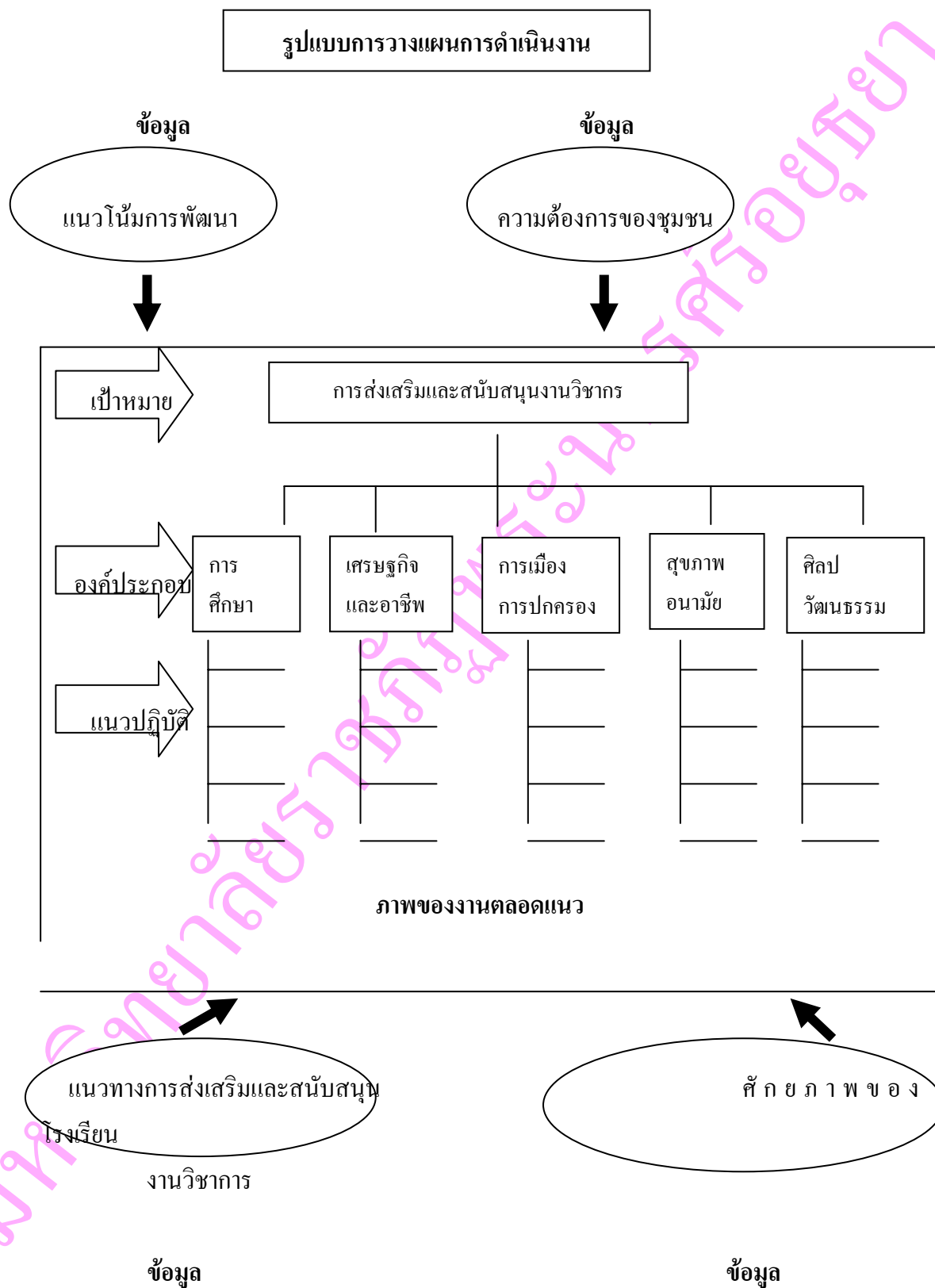
ขอบข่ายเนื้อหา

เนื้อหาตอนนี้มีสาระเกี่ยวกับการวิเคราะห์ข้อมูลที่นำมาใช้ในการวางแผน เพื่อการกำหนดเป้าหมายและแนวปฏิบัติ ประกอบด้วยข้อมูล 4 ด้าน ได้แก่ ข้อมูลแนวโน้มการพัฒนาเศรษฐกิจและสังคม ความต้องการของชุมชน แนวโน้มการพัฒนาการศึกษา และศักยภาพของโรงเรียน

วัตถุประสงค์

เพื่อให้มีความสามารถในการวิเคราะห์ข้อมูลอันนำไปสู่ผลสรุปในเรื่องต่อไปนี้

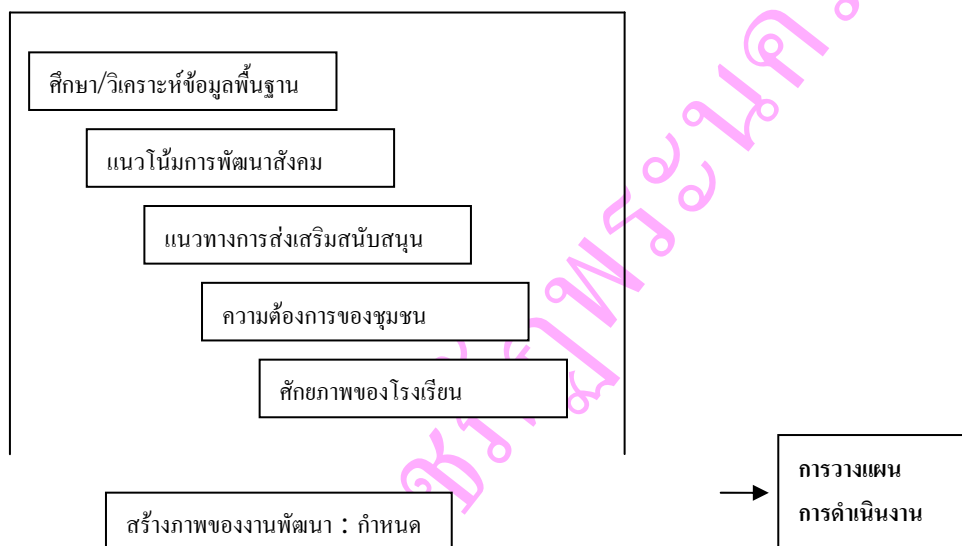
1. แนวโน้มของสภาพชุมชน ที่แสดงสภาพการณ์ที่เป็นจุดเด่น จุดด้อย โอกาสและข้อจำกัดในการวางแผนทางการส่งเสริมสนับสนุนงานวิชาการ
2. ความต้องการของชุมชนต่อการดำรงชีวิตอย่างมีคุณภาพ และแนวทางการดำเนินงานที่โรงเรียนสามารถตอบสนองความต้องการนี้ได้
3. ผลกระทบต่อการส่งเสริมสนับสนุนงานวิชาการของโรงเรียน และแนวทางการดำเนินงานพัฒนานาการศึกษาของโรงเรียนให้กับชุมชน
4. จุดเด่น จุดด้อย ในการจัดการส่งเสริมสนับสนุนงานวิชาการของโรงเรียนแก่ชุมชนที่จะนำไปสู่การวางแผนพัฒนาให้สอดคล้องกับความต้องการและมีคุณภาพ

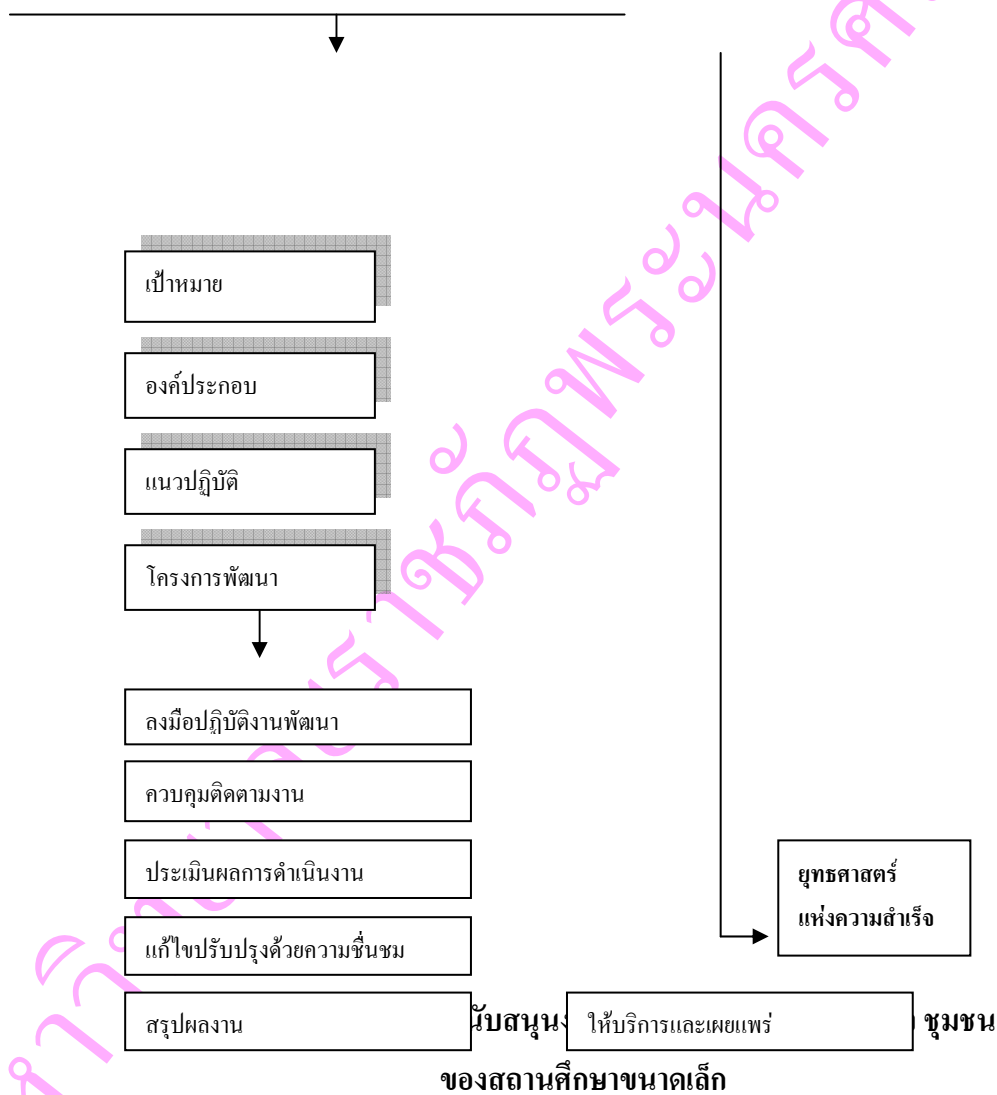


แผนภูมิ : รูปแบบแนวทางการส่งเสริมและสนับสนุนงานวิชาการของโรงเรียนขนาดเล็ก แก่บุคคล

ครอบครัว ชุมชน ซึ่งเป็นกระบวนการดำเนินงานของโรงเรียน
เสนอในลักษณะของแผนภูมิดังนี้

กระบวนการดำเนินงานของโรงเรียน





จากรูปแบบการวางแผนการดำเนินงาน ผู้วิจัยขอเสนอแนวทางการส่งเสริม และสนับสนุนงานวิชาการแก่บุคคล ครอบครัว ชุมชน ของสถานศึกษาขนาดเล็ก ดังนี้

การศึกษา

1. ร่วมมือกับหน่วยงานที่เกี่ยวข้อง จัดการศึกษาสำหรับประชาชนที่ไม่มีโอกาสเรียนในระบบโรงเรียน
2. เผยแพร่ความรู้ต่าง ๆ ในรูปสิ่งพิมพ์ แผ่นพับ
3. จัดนิทรรศการทางการศึกษาและผลงานของนักเรียน โดยเปิดโอกาสให้บุคคล ครอบครัว องค์กร หน่วยงาน และ ส ถาบันอื่นที่จัดการศึกษาเข้ามามีส่วนร่วม
4. เปิดโอกาสให้บุคคล ครอบครัว องค์กร หน่วยงาน และ ส ถาบันอื่นที่จัดการศึกษาใช้บริการห้องสมุดของโรงเรียน
5. ให้คณะครู ของโรงเรียนเป็นที่ปรึกษา และประสานงานกับแหล่งความรู้ต่าง ๆ ให้แก่บุคคล ครอบครัว องค์กร หน่วยงาน และ ส ถาบันอื่นที่จัดการศึกษา

เศรษฐกิจและอาชีพ

1. ประสานงานและร่วมมือกับหน่วยงานที่เกี่ยวข้อง จัดฝึกอบรมอาชีพระยะสั้นตามความสนใจของบุคคล ครอบครัว องค์กร หน่วยงาน และ ส ถาบันอื่นที่จัดการศึกษา
2. แนะนำให้รู้จักการใช้ทรัพยากรในท้องถิ่น ให้เกิดประโยชน์แก่ประชาชนในท้องถิ่นอย่างคุ้มค่าและประหยัด
3. เป็นที่ปรึกษาชุมชนจัดตั้งกลุ่มอาชีพ สหกรณ์ กองทุนต่าง ๆ
4. แนะนำและสาธิตเกี่ยวกับอาชีพใหม่ ๆ เพื่อเสริมรายได้แก่ประชาชนในชุมชน
5. ประสานงานกับหน่วยงานที่เกี่ยวข้อง จัดตลาดนัดจำหน่ายผลผลิตของประชาชนในชุมชน
6. เป็นศูนย์กลางเกี่ยวกับราคาสินค้าที่เป็นผลผลิตของประชาชน ตลอดจนเสนอข่าวเกี่ยวกับตลาดแรงงานหรืออาชีพ
7. เชิญวิทยากรหรือผู้ประสบความสำเร็จในอาชีพมาให้ความรู้

การเมืองการปกครอง

1. จัดบรรยายภาคเกี่ยวกับกฎหมายที่จำเป็นสำหรับประชาชน
2. ร่วมกับหน่วยงานที่เกี่ยวข้อง จัดอบรมให้ความรู้เกี่ยวกับการปกครองระบอบประชาธิปไตย
3. ประสานงานกับหน่วยงานและวิทยากรที่เกี่ยวข้องฝึกอบรมผู้นำเพื่อพัฒนาท้องถิ่น
4. ร่วมกับหน่วยงานที่เกี่ยวข้อง ในการฝึกอบรมประชาชนให้รู้จักป้องกันตนเองจากภัยต่าง ๆ
5. เป็นสื่อกลางในการเผยแพร่ให้ข่าวสารของรัฐบาลแก่ประชาชนในพื้นที่

6. คณะครูในโรงเรียนเป็นที่ปรึกษาขององค์กรท้องถิ่นในชุมชน และเข้าร่วม การประชุมของชุมชนเพื่อช่วยกระตุ้นให้ประชาชนสามารถวิเคราะห์และแก้ปัญหาได้ด้วยตนเอง
7. โรงเรียนเป็นศูนย์สาธิตการเลือกตั้งผู้แทนในระดับต่าง ๆ ตามระบอบประชาธิปไตย **สุขภาพอนามัย**
 1. ประสานงานกับหน่วยงานที่เกี่ยวข้อง จัดอบรมให้ความรู้เกี่ยวกับการสุขภาพิบาล ตลอดจนส่งเสริมการปฏิบัติ เช่น การกำจัดขยะ การกำจัดน้ำเสียของชุมชน
 2. ประสานงานกับหน่วยงานที่เกี่ยวข้องในการให้บริการด้านสุขภาพ และอนามัย การจัดหาน้ำดื่ม น้ำใช้ที่สะอาดถูกสุขลักษณะแก่ชุมชน
 3. ให้คำแนะนำเกี่ยวกับสุขภาพอนามัยทั่วไป เช่น การป้องกันโรค การใช้ยาที่ถูกวิธี การใช้ส้วมที่ถูกสุขลักษณะ
 4. ประสานงานกับหน่วยงานที่เกี่ยวข้อง จัดอบรมให้ความรู้เกี่ยวกับการปฐมพยาบาล
 5. แนะนำเผยแพร่ความรู้เรื่องโภชนาการแก่ชุมชน เช่น สาธิตการปรุงอาหาร การถนอมอาหาร ที่มีคุณค่าตามสภาพท้องถิ่น
 6. แนะนำให้ความรู้เกี่ยวกับการเลี้ยงและบริบาลทารกแก่ประชาชน และร่วมกับชุมชน จัดตั้งสหกรณ์ยาหรือตู้ยาประจำหมู่บ้าน
 7. ร่วมกับชุมชนในการจัดสถานที่พักผ่อนหย่อนใจ สถานที่ออกกำลังกาย เพื่อ การมีสุขภาพพลานามัยที่ดีของประชาชน และจัดสอนกีฬาขั้นพื้นฐานแก่ประชาชนในชุมชน
 8. จัดนิทรรศการเพื่อเผยแพร่ความรู้ด้านสุขภาพแก่ประชาชนในชุมชน
- ศิลปวัฒนธรรมประเพณี**
 1. จัดโรงเรียนให้เป็นแหล่งพิพิธภัณฑ์หมู่บ้าน เช่น ร่วมกับชุมชนจัดรวบรวมประวัติ ความเป็นมาของประเพณีท้องถิ่น บุคคลสำคัญ ปุชนิยสถาน นิทานพื้นบ้าน เพลงพื้นบ้าน ตลอดจน เป็นศูนย์แนะนำให้ความรู้ด้านประเพณีวัฒนธรรม
 2. จัดการละเล่นพื้นบ้าน ดนตรี และเพลงพื้นบ้าน ร่วมกับชุมชนในวันสำคัญต่าง ๆ
 3. จัดนิทรรศการเพื่อเผยแพร่ และอนุรักษ์ศิลปวัฒนธรรมของท้องถิ่น
 4. ร่วมกับวัดหรือศาสนาอื่น ๆ จัดกิจกรรมที่เสริมสร้างและพัฒนาจิตใจของประชาชนในท้องถิ่น
 5. ร่วมกิจกรรมกับชุมชน เช่น งานศพ งานทำบุญต่าง ๆ
 6. จัดการแข่งขันกีฬาประชาชน กีฬาพื้นบ้าน ในหมู่บ้านและระหว่างหมู่บ้าน
 7. ร่วมกับองค์กรท้องถิ่น ชุมชน จัดให้มีกิจกรรมหรือการเฉลิมฉลองตามประเพณีและ เทศกาลต่าง ๆ เช่น แห่เทียนเข้าพรรษา วันสงกรานต์ วันลอยกระทง กิจกรรมผู้สูงอายุ

8. จัดประกาศเกียรติคุณยกย่องบุคคลที่มีคุณธรรมในท้องถิ่น
9. จัดให้มีการสอนดนตรีที่บ้าน ดนตรีไทย แก่ชุมชน

แผนปฏิบัติงานการส่งเสริมและสนับสนุนงานวิชาการแก่บุคคล ครอบครัว ชุมชน
ของ โรงเรียน..... ปี พ.ศ.....

1. วัตถุประสงค์ เพื่อส่งเสริมและสนับสนุนการศึกษาแก่บุคคล ครอบครัว ชุมชน
2. เนื้อหาของแผนปฏิบัติงาน

เป้าหมาย	องค์ประกอบของเป้าหมาย	แนวปฏิบัติที่ทำให้บรรลุเป้าหมาย
1. สร้างโอกาสทางการศึกษาให้กับผู้ที่พลาดโอกาส	<ul style="list-style-type: none"> - ผู้ที่ไม่มีโอกาสเรียนในระบบโรงเรียนตามเกณฑ์อายุ - ผู้ด้อยโอกาสทางการศึกษา 	<ul style="list-style-type: none"> - จัดอบรมให้ความรู้แก่กลุ่มเป้าหมาย - ร่วมมือกับหน่วยงานที่เกี่ยวข้อง เช่น กศน. จัดการศึกษา
2. ให้ความรู้ที่เท่าทันการเปลี่ยนแปลงของสังคม	<ul style="list-style-type: none"> - ผู้ต้องการความรู้เพิ่มเติมทั้งด้านสามัญ เทคโนโลยี ฯลฯ 	<ul style="list-style-type: none"> - เผยแพร่ความรู้ต่าง ๆ ในรูปสิ่งพิมพ์ แผ่นพับ นิทรรศการ - จัดอบรมให้ความรู้ทางด้านคอมพิวเตอร์ เทคโนโลยีที่ทันสมัยอื่น ๆ
3. ส่งเสริมการมีส่วนร่วมในการจัดการศึกษาของชุมชนโดยชุมชน	<ul style="list-style-type: none"> - การส่งเสริมให้ประชาชนองค์กร ท้องถิ่น ชุมชน ที่หน่วยงานที่เกี่ยวข้องเข้ามามีส่วนร่วมในการจัดการศึกษาให้กับประชาชน ในชุมชน 	<ul style="list-style-type: none"> - เปิดโอกาสให้บุคคล ครอบครัว ชุมชน ใช้บริการห้องสมุดของ โรงเรียน - ร่วมกับชุมชนจัดนิทรรศการ เผยแพร่ความรู้ - ประสานความร่วมมือ
4. สร้างเครือข่ายการศึกษา/ พันธมิตรทางการศึกษา	<ul style="list-style-type: none"> - ประสานเครือข่าย ร่วมกันสนับสนุนทางการศึกษา 	<ul style="list-style-type: none"> - ประสานแหล่งความรู้ - เปิดโอกาสให้องค์กรสถาบัน อื่น ๆ เข้ามามีส่วนร่วมในการ จัดการศึกษา - ประสานงานกับหน่วยงานอื่น ในการขอสนับสนุนการศึกษา

แผนปฏิบัติงานส่งเสริมและสนับสนุนงานวิชาการแก่บุคคล ครอบครัวยุวมชน
ของ โรงเรียน..... ปี พ.ศ.....

1. วัตถุประสงค์ เพื่อส่งเสริมและสนับสนุนความรู้เศรษฐกิจและอาชีพแก่บุคคล ครอบครัวยุวมชน
2. เนื้อหาของแผนปฏิบัติงาน

เป้าหมาย	องค์ประกอบของเป้าหมาย	แนวปฏิบัติที่ทำให้บรรลุเป้าหมาย
1. สร้างทางเลือกใหม่ในการประกอบอาชีพเสริมรายได้	<ul style="list-style-type: none"> - ประชาชนในท้องถิ่นที่ต้องการรายได้ครัวเรือนเพิ่มขึ้น - ผู้มีรายได้น้อย ไม่มีโอกาสพลาดโอกาส 	<ul style="list-style-type: none"> - จัดอบรมให้ความรู้แก่กลุ่มเป้าหมาย , สาขิตอาชีพใหม่ ๆ - ร่วมมือกับหน่วยงานที่เกี่ยวข้อง เช่น กศน.จัดอาชีพ ระยะสั้น
2. ให้ความรู้ที่เท่าทันการเปลี่ยนแปลงของสังคม	<ul style="list-style-type: none"> - ผู้ต้องการความรู้เพิ่มเติมทั้งด้านอาชีพ เทคโนโลยี ฯลฯ 	<ul style="list-style-type: none"> - เผยแพร่ความรู้ต่างๆ ในรูปสิ่งพิมพ์ แผ่นพับ นิทรรศการ - จัดอบรมให้ความรู้ทางด้านคอมพิวเตอร์ เทคโนโลยีที่ทันสมัยอื่นๆ - แนะนำให้รู้จักการใช้ทรัพยากร ในท้องถิ่นให้เกิดประโยชน์
3. ส่งเสริมการมีส่วนร่วมในการจัดการศึกษาของชุมชนโดยชุมชน	<ul style="list-style-type: none"> - การส่งเสริมให้ประชาชนองค์กรท้องถิ่น ชุมชน ที่หน่วยงานที่เกี่ยวข้องเข้ามามี ส่วนร่วมในการจัดการความรู้ เกี่ยวกับอาชีพในปัจจุบัน ให้กับ 	<ul style="list-style-type: none"> - เปิดโอกาสให้บุคคล ครอบครัวยุวมชน ใช้บริการห้องสมุดของ โรงเรียน - ร่วมกับชุมชนจัดนิทรรศการ เผยแพร่ความรู้ - ประสานความร่วมมือ

	ประชาชนในชุมชน	
4. สร้างเครือข่ายการศึกษา/ พันธมิตรทางการศึกษา บริษัทและองค์กรทั้ง ภาครัฐ และเอกชน	- ประสานเครือข่าย ร่วมกัน สนับสนุนการประกอบ อาชีพ หลักอาชีพเสริมและ การตลาด	- ประสานแหล่งความรู้ - เปิดโอกาสให้องค์กร สถาบัน อื่นๆ เข้ามามีส่วน ร่วมในการ จัดการศึกษา - ประสานงานกับหน่วยงาน อื่นในการขอสนับสนุน การศึกษา

แผนปฏิบัติงานการส่งเสริมและสนับสนุนงานวิชาการแก่บุคคล ครอบครั้ว ชุมชน
ของ โรงเรียน..... ปี พ.ศ.....

- วัตถุประสงค์ เพื่อส่งเสริมและสนับสนุนความรู้ด้านการเมืองการปกครองแก่บุคคล ครอบครั้ว
ชุมชน
- เนื้อหาของแผนปฏิบัติงาน

เป้าหมาย	องค์ประกอบของเป้าหมาย	แนวปฏิบัติที่ทำให้บรรลุ เป้าหมาย
1. ให้ความรู้แก่ประชาชน เกี่ยวกับการปกครองใน ระบอบประชาธิปไตย อันมี พระมหากษัตริย์ เป็นประมุข	- ประชาชนในท้องถิ่น - กลุ่มผู้นำชุมชน - ผู้ด้อยโอกาสทางการศึกษา	- จัดอบรมให้ความรู้แก่กลุ่ม เป้าหมาย - ร่วมมือกับหน่วยงานที่ เกี่ยวข้อง เช่น กกต.ให้ความรู้
2. ให้ความรู้ที่เท่าทันการ เปลี่ยนแปลงของสังคม	- ผู้ต้องการความรู้เพิ่มเติมทั้ง ด้านสามัญ เทคโนโลยี การเมืองการปกครองของ สังคมโลกในปัจจุบัน การเมือง การปกครองของ ไทย	- เผยแพร่ความรู้ต่างๆ ในรูป สิ่งพิมพ์ แผ่นพับ นิทรรศการ - จัดอบรมผู้นำชุมชน - จัดอบรมให้ความรู้ทางด้าน คอมพิวเตอร์ เทคโนโลยีที่

	- ความรู้เกี่ยวกับการเลือกตั้ง	ทันสมัยอื่นๆ
3. ส่งเสริมการมีส่วนร่วมในการจัดการศึกษาของชุมชน โดยชุมชน	- การส่งเสริมให้ประชาชนองค์กรท้องถิ่น ชุมชน ที่หน่วยงานที่เกี่ยวข้องเข้ามา มี ส่วนร่วมในการจัดการศึกษา ให้กับประชาชนในชุมชน	- เปิดโอกาสให้บุคคล ครอบครัว ชุมชน ใช้บริการห้องสมุดของ โรงเรียน - ร่วมกับชุมชนจัดนิทรรศการเผยแพร่ความรู้ - ประสานความร่วมมือ
4. สร้างเครือข่ายการศึกษา/พันธมิตรทางการเมืองการปกครอง	- ประสานเครือข่าย ร่วมกันสนับสนุนความรู้เกี่ยวกับการเมืองการปกครอง เช่น องค์กรปกครองส่วนท้องถิ่น กกต.	- ประสานแหล่งความรู้ - เปิดโอกาสให้องค์กรสถาบัน อื่นๆ เข้ามามีส่วนร่วมในการ ให้ความรู้ - ประสานงานกับหน่วยงานอื่น ในการขอสนับสนุนวิทยากร

**แผนปฏิบัติงานส่งเสริมและสนับสนุนงานวิชาการแก่บุคคล ครอบครัว ชุมชน
ของ โรงเรียน..... ปี พ.ศ.....**

1. วัตถุประสงค์ เพื่อส่งเสริมและสนับสนุนความรู้ด้านสุขภาพอนามัยแก่บุคคล ครอบครัว ชุมชน
2. เนื้อหาของแผนปฏิบัติงาน

เป้าหมาย	องค์ประกอบของเป้าหมาย	แนวปฏิบัติที่ทำให้บรรลุเป้าหมาย
1. สร้างโอกาสทางการศึกษา ให้กับผู้ที่พลาดโอกาส	- ประชาชนในท้องถิ่น - กลุ่มผู้นำชุมชน - ผู้ด้อยโอกาสทางการศึกษา	- จัดอบรมให้ความรู้แก่กลุ่มเป้าหมาย - ร่วมมือกับหน่วยงานที่เกี่ยวข้อง เช่น อนามัยให้ความรู้

2. ให้ความรู้ที่เท่าทันการเปลี่ยนแปลงของสังคม	<ul style="list-style-type: none"> - ผู้ต้องการความรู้เพิ่มเติมเกี่ยวกับการดูแลรักษาสุขภาพ ทั้งทางร่างกายและจิตใจ - ความรู้เกี่ยวกับสุขอนามัย - โรคที่เกิดขึ้นในปัจจุบันและการดูแลป้องกันตนเอง 	<ul style="list-style-type: none"> - เผยแพร่ความรู้ต่างๆ ในรูปสิ่งพิมพ์ แผ่นพับ นิทรรศการ - จัดอบรมผู้นำชุมชน - จัดอบรมให้ความรู้ทางด้านสุขปฏิบัติ
3. ส่งเสริมการมีส่วนร่วมในการจัดการศึกษาของชุมชนโดยชุมชน	<ul style="list-style-type: none"> - การส่งเสริมให้ประชาชนองค์กรท้องถิ่น ชุมชน ที่หน่วยงานที่เกี่ยวข้องเข้ามามีส่วนร่วมในการให้ความรู้กับประชาชนในชุมชน 	<ul style="list-style-type: none"> - เปิดโอกาสให้บุคคล ครอบครัว ชุมชน ใช้บริการห้องสมุดของ โรงเรียน - ร่วมกับชุมชนจัดนิทรรศการเผยแพร่ความรู้ - ประสานความร่วมมือ
4. สร้างเครือข่ายการศึกษา/พันธมิตรทางสุขภาพ	<ul style="list-style-type: none"> - ประสานเครือข่าย ร่วมกันสนับสนุนความรู้เกี่ยวกับการดูแลสุขภาพ - ความรู้ด้านการป้องกันและรักษา. 	<ul style="list-style-type: none"> - ประสานแหล่งความรู้ - เปิดโอกาสให้องค์กรสถาบัน อื่นๆ เข้ามามีส่วนร่วมในการ ให้ความรู้ - ประสานงานกับหน่วยงานอื่น ในการขอสนับสนุนวิทยากร

แผนปฏิบัติงานการส่งเสริมและสนับสนุนงานวิชาการแก่บุคคล ครอบครัว ชุมชน
ของ โรงเรียน..... ปี พ.ศ.....

1. วัตถุประสงค์ เพื่อส่งเสริมและสนับสนุนการศึกษาศิลปวัฒนธรรมประเพณี แก่บุคคล ครอบครัว ชุมชน

2. เนื้อหาของแผนปฏิบัติงาน

เป้าหมาย	องค์ประกอบของเป้าหมาย	แนวปฏิบัติที่ทำให้บรรลุเป้าหมาย
1. เรียนรู้ประวัติศาสตร์ท้องถิ่น ร่วมกัน	<ul style="list-style-type: none"> - ประชาชนในท้องถิ่น - กลุ่มผู้นำชุมชน - ผู้ด้อยโอกาสทางการศึกษา 	<ul style="list-style-type: none"> - จัดนิทรรศการให้ความรู้แก่กลุ่มเป้าหมายเพื่อศึกษาประวัติศาสตร์ ภูมิปัญญาท้องถิ่น - ประสานกับองค์กรที่เกี่ยวข้อง เช่น วัด มัสยิด จัดกิจกรรมทาง ศาสนา ศิลปวัฒนธรรมประเพณี เพื่อเรียนรู้ร่วมกัน
2. ให้ความรู้ที่เท่าทันการเปลี่ยนแปลงของสังคม	<ul style="list-style-type: none"> - ประชาชนในท้องถิ่น - กลุ่มผู้นำชุมชน - ผู้ด้อยโอกาสทางการศึกษา 	<ul style="list-style-type: none"> - เผยแพร่ความรู้ต่างๆ ในรูปสิ่งพิมพ์ แผ่นพับ นิทรรศการ - เผยแพร่ความรู้เกี่ยวกับการเปลี่ยนแปลงในปัจจุบัน
3. ส่งเสริมการมีส่วนร่วมในการจัดการศึกษาของชุมชน โดยชุมชน	<ul style="list-style-type: none"> - การส่งเสริมให้ประชาชนองค์กรท้องถิ่น ชุมชน ที่หน่วยงานที่เกี่ยวข้องเข้ามามีส่วนร่วมในการให้ความรู้กับ ประชาชนในชุมชน 	<ul style="list-style-type: none"> - เปิดโอกาสให้บุคคล ครอบครัว ชุมชน ใช้บริการห้องสมุดของ โรงเรียน - ร่วมกับชุมชนจัดนิทรรศการ เผยแพร่ความรู้ - ประสานความร่วมมือจัดกิจกรรมวันสำคัญต่างๆ - จัดให้มีพิพิธภัณฑ์หมู่บ้าน
4. สร้างเครือข่ายการศึกษา/พันธมิตรทางวัฒนธรรม	<ul style="list-style-type: none"> - ประสานเครือข่าย ร่วมกัน สนับสนุนความรู้เกี่ยวกับสถานการณ์วัฒนธรรมปัจจุบัน การดูแลบุตรหลาน 	<ul style="list-style-type: none"> - ประสานแหล่งความรู้ - เปิดโอกาสให้องค์กร สถาบัน อื่นๆ เข้ามามีส่วนร่วมในการ ให้ความรู้

	- ประกาศเกียรติคุณผู้ทำความดี ผู้อนุรักษ์วัฒนธรรมไทย ฯลฯ	- ประสานงานกับหน่วยงานอื่นในการขอสนับสนุนวิทยากร รางวัล
--	--	---

ภาคผนวก ข

แบบสอบถามเพื่อการวิจัย

มหาวิทยาลัยราชภัฏพระนครศรีอยุธยา

แบบสอบถามสำหรับประชาชนในชุมชนเขตรับผิดชอบของสถานศึกษาขนาดเล็ก

เรื่อง การพัฒนาแนวทางการส่งเสริมและสนับสนุนงานวิชาการแก่บุคคล

ครอบครัว ชุมชน ของสถานศึกษาขนาดเล็ก

การตอบแบบสอบถามครั้งนี้ ต้องการทราบแนวทางเกี่ยวกับการพัฒนาการบริหารจัดการคุณภาพการศึกษาด้านการส่งเสริมและสนับสนุนงานวิชาการแก่บุคคล ครอบครัว ชุมชน ของสถานศึกษาขนาดเล็ก เพื่อใช้เป็นประโยชน์ในการวิจัยเท่านั้น ผู้วิจัยขอรับรองว่าจะไม่ทำให้เกิดความเสียหายให้แก่ผู้ให้ข้อมูลทั้งสิ้น

คำชี้แจง 1. ข้อคำถามเกี่ยวกับแนวทางการพัฒนาการบริหารจัดการคุณภาพการศึกษาด้านการส่งเสริม และสนับสนุนงานวิชาการของสถานศึกษาโดยแบ่งเป็นประเด็นต่าง ๆ ดังนี้

- 1.1 การศึกษา
- 1.2 เศรษฐกิจและอาชีพ
- 1.3 การเมืองการปกครอง
- 1.4 สุขภาพอนามัย
- 1.5 ศิลปวัฒนธรรมประเพณี

2. โปรดทำเครื่องหมาย / ลงในช่อง () หน้าข้อความที่ตรงกับความต้องการของท่าน และเติมคำในช่องว่างให้สมบูรณ์

ตอนที่ 1 ข้อมูลเกี่ยวกับผู้ตอบแบบสอบถาม

ในปัจจุบันท่านเกี่ยวข้องกับโรงเรียนในฐานะ

- () คณะกรรมการการศึกษา
 () ผู้ปกครองนักเรียน
 () ผู้นำชุมชน องค์กร

ในเขตพื้นที่ โรงเรียน

อำเภอ จังหวัดพระนครศรีอยุธยา

ตอนที่ 2 ข้อคำถามเกี่ยวกับแนวทางการพัฒนาการบริหารจัดการคุณภาพการศึกษาด้านการส่งเสริมและสนับสนุนงานวิชาการของโรงเรียน โดยแบ่งเป็นประเด็นต่าง ๆ ได้แก่ การศึกษา เศรษฐกิจและอาชีพ การเมืองการปกครอง สุขภาพอนามัย และศิลปวัฒนธรรมประเพณี

1. การศึกษา

ท่านต้องการให้โรงเรียนส่งเสริมและสนับสนุนในแนวทางใดบ้าง

- () ร่วมมือกับหน่วยงานที่เกี่ยวข้องจัดการศึกษาสำหรับประชาชนที่ไม่มีโอกาสเรียนในระบบโรงเรียน
- () เผยแพร่ความรู้ต่าง ๆ ในรูปสิ่งพิมพ์ แผ่นพับ
- () จัดนิทรรศการทางการศึกษาและผลงานของนักเรียน โดยเปิดโอกาสให้บุคคล ครอบครัว องค์กร หน่วยงาน และ สถาบันอื่นที่จัดการศึกษาเข้ามามีส่วนร่วม
- () เปิดโอกาสให้บุคคล ครอบครัว องค์กร หน่วยงาน และ สถาบันอื่นที่จัดการศึกษาใช้บริการห้องสมุดของโรงเรียน
- () ให้คณะครู ของโรงเรียนเป็นที่ปรึกษาและประสานงานกับแหล่งความรู้ต่าง ๆ ให้แก่บุคคล ครอบครัว องค์กร หน่วยงาน และ สถาบันอื่นที่จัดการศึกษา
- () อื่น ๆ (โปรดระบุ)

.....

2. เศรษฐกิจและอาชีพ

ท่านต้องการให้โรงเรียนส่งเสริมและสนับสนุนในแนวทางใด

- () ประสานงาน และร่วมมือกับหน่วยงานที่เกี่ยวข้องจัดฝึกอบรมอาชีพ ระยะสั้น ตามความสนใจของบุคคล ครอบครัว องค์กร หน่วยงาน และ สถาบันอื่นที่จัดการศึกษา
- () แนะนำให้รู้จักการใช้ทรัพยากรในท้องถิ่น ให้เกิดประโยชน์แก่ประชาชน ในท้องถิ่นอย่างคุ้มค่าและประหยัด
- () เป็นที่ปรึกษาชุมชนจัดตั้งกลุ่มอาชีพ สหกรณ์ กองทุนต่าง ๆ
- () แนะนำและสาธิตเกี่ยวกับอาชีพใหม่ ๆ เพื่อเสริมรายได้แก่ประชาชนในชุมชน

- () ประสานงานกับหน่วยงานที่เกี่ยวข้องจัดตลาดนัดจำหน่ายผลผลิตของประชาชนในชุมชน
- () เป็นศูนย์ข่าวเกี่ยวกับราคาสินค้าที่เป็นผลผลิตของประชาชนตลอดจนเสนอข่าวเกี่ยวกับตลาดแรงงานหรืออาชีพ
- () เชิญวิทยากรหรือผู้ประสบความสำเร็จในอาชีพมาให้ความรู้
- () อื่นๆ (โปรดระบุ).....

3. การเมืองการปกครอง

ท่านต้องการให้โรงเรียนส่งเสริมและสนับสนุนในแนวทางใด

- () จัดบรรยากาศเกี่ยวกับกฎหมายที่จำเป็นสำหรับประชาชน
- () ร่วมกับหน่วยงานที่เกี่ยวข้องจัดอบรมให้ความรู้เกี่ยวกับการปกครองระบอบประชาธิปไตย

- () ประสานงานกับหน่วยงาน และวิทยากรที่เกี่ยวข้องฝึกอบรมผู้นำเพื่อพัฒนาท้องถิ่น
- () ร่วมกับหน่วยงานที่เกี่ยวข้องในการฝึกอบรมประชาชนให้รู้จักป้องกันตนเองจากภัยต่างๆ
- () เป็นสื่อกลางในการเผยแพร่ให้ข่าวสารของรัฐบาลแก่ประชาชนในพื้นที่
- () คณะครูในโรงเรียนเป็นที่ปรึกษาขององค์กรท้องถิ่นในชุมชน และเข้าร่วมการประชุมของชุมชนเพื่อช่วยกระตุ้นให้ประชาชนสามารถวิเคราะห์และแก้ปัญหาได้ด้วยตนเอง
- () โรงเรียนเป็นศูนย์กลางการเลือกตั้งผู้แทนในระดับต่างๆ ตามระบอบประชาธิปไตย
- () อื่น ๆ (โปรดระบุ).....

4. สุขภาพอนามัย

ท่านต้องการให้โรงเรียนส่งเสริมและสนับสนุนในแนวทางใด

- () ประสานงานกับหน่วยงานที่เกี่ยวข้อง จัดอบรมให้ความรู้เกี่ยวกับการสุขาภิบาล ตลอดจนส่งเสริมการปฏิบัติ เช่น การกำจัดขยะ การกำจัดน้ำเสียของชุมชน
- () ประสานงานกับหน่วยงานที่เกี่ยวข้องในการให้บริการด้านสุขภาพและอนามัย การจัดหาน้ำดื่ม น้ำใช้ที่สะอาดถูกสุขลักษณะแก่ชุมชน
- () ให้คำแนะนำเกี่ยวกับสุขภาพอนามัยทั่วไป เช่น การป้องกันโรค การใช้ยาที่ถูกต้อง การใช้ส้วมที่ถูกสุขลักษณะ
- () ประสานงานกับหน่วยงานที่เกี่ยวข้อง จัดอบรมให้ความรู้เกี่ยวกับการปฐมพยาบาล
- () แนะนำเผยแพร่ความรู้เรื่องโภชนาการแก่ชุมชน เช่น สาธิตการปรุงอาหาร การถนอมอาหาร ที่มีคุณค่าตามสภาพท้องถิ่น
- () แนะนำให้ความรู้เกี่ยวกับการเลี้ยงและบริบาลทารกแก่ประชาชน และร่วมกับชุมชนจัดตั้งสหกรณ์ฯ หรือศูนย์ประจำหมู่บ้าน
- () ร่วมกับชุมชนในการจัดสถานที่พักผ่อนหย่อนใจ สถานที่ออกกำลังกาย เพื่อการมีสุขภาพพลานามัยที่ดีของประชาชน และจัดสอนกีฬาขั้นพื้นฐานแก่ประชาชนในชุมชน
- () จัดนิทรรศการเพื่อเผยแพร่ความรู้ด้านสุขภาพแก่ประชาชนในชุมชน
- () อื่น ๆ (โปรดระบุ).....

.....

5. ศิลปวัฒนธรรมประเพณี

ท่านต้องการให้โรงเรียนส่งเสริมและสนับสนุนในแนวทางใด

- () จัดโรงเรียนให้เป็นแหล่งพิพิธภัณฑน์หมู่บ้าน เช่น ร่วมกับชุมชนจัดรวบรวมประวัติความเป็นมาของประเพณีท้องถิ่น บุคคลสำคัญ ปุชนิยสถาน นิทานพื้นบ้าน เพลงพื้นบ้าน ตลอดจนเป็นศูนย์แนะนำให้ความรู้ด้านประเพณีวัฒนธรรม
- () จัดการละเล่นพื้นบ้าน ดนตรี และเพลงพื้นบ้าน ร่วมกับชุมชนในวันสำคัญต่าง ๆ
- () จัดนิทรรศการเพื่อเผยแพร่ และอนุรักษ์ศิลปวัฒนธรรมของท้องถิ่น

- () ร่วมกับวัดหรือศาสนาอื่น ๆ จัดกิจกรรมที่เสริมสร้างและพัฒนาจิตใจ
ของประชาชนในท้องถิ่น
- () ร่วมกิจกรรมกับชุมชน เช่น งานศพ งานทำบุญต่าง ๆ
- () จัดการแข่งขันกีฬาประชาชน กีฬาพื้นบ้าน ในหมู่บ้าน และระหว่างหมู่บ้าน
- () ร่วมกับองค์กรท้องถิ่น ชุมชน จัดให้มีกิจกรรมหรือการเฉลิมฉลองตามประเพณี
และเทศกาลต่าง ๆ เช่น แห่เทียนเข้าพรรษา วันสงกรานต์ วันลอยกระทง
กิจกรรมผู้สูงอายุ
- () จัดประกาศเกียรติคุณยกย่องบุคคลที่มีคุณธรรมในท้องถิ่น
- () จัดให้มีการสอนดนตรีพื้นบ้าน ดนตรีไทย แก่ชุมชน
- () อื่นๆ (โปรดระบุ).....

.....

.....

มหาวิทยาลัยราชภัฏพระนครศรีอยุธยา

แบบสอบถามสำหรับผู้บริหารโรงเรียน ครูผู้สอน และบุคลากรทางการศึกษา
เรื่อง การพัฒนาแนวทางการส่งเสริมและสนับสนุนงานวิชาการแก่บุคคล
ครอบครัว ชุมชน ของสถานศึกษาขนาดเล็ก

การตอบแบบสอบถามครั้งนี้ ต้องการทราบแนวทางเกี่ยวกับการพัฒนาการบริหารจัดการคุณภาพการศึกษาด้านการส่งเสริม และสนับสนุนงานวิชาการแก่บุคคล ครอบครัว ชุมชน ของสถานศึกษาขนาดเล็ก เพื่อใช้เป็นประโยชน์ในการวิจัยเท่านั้น ผู้วิจัยขอรับรองว่าจะไม่ทำให้เกิดความเสียหายให้แก่ผู้ให้ข้อมูลทั้งสิ้น

คำชี้แจง 1. ข้อคำถามเกี่ยวกับแนวทางการพัฒนาการบริหารจัดการคุณภาพการศึกษาด้านการส่งเสริมและสนับสนุนงานวิชาการของโรงเรียน โดยแบ่งเป็นประเด็นต่าง ๆ ดังนี้

- 1.1 การศึกษา
- 1.2 เศรษฐกิจและอาชีพ
- 1.3 การเมืองการปกครอง
- 1.4 สุขภาพอนามัย
- 1.5 ศิลปวัฒนธรรมประเพณี

2. โปรดทำเครื่องหมาย / ลงในช่อง () หน้าข้อความที่ตรงกับความต้องการของท่าน และเติมคำในช่องว่างให้สมบูรณ์

ตอนที่ 1 ข้อมูลเกี่ยวกับผู้ตอบแบบสอบถาม

ในปัจจุบันท่านเกี่ยวข้องกับโรงเรียนในฐานะ

- () ผู้บริหารโรงเรียน
 () ครูผู้สอน
 () บุคลากรทางการศึกษา

ในเขตพื้นที่ โรงเรียน

อำเภอ จังหวัดพระนครศรีอยุธยา

ตอนที่ 2 ข้อคำถามเกี่ยวกับแนวทางการพัฒนาการบริหารจัดการคุณภาพการศึกษาด้านการส่งเสริมและสนับสนุนงานวิชาการของโรงเรียน โดยแบ่งเป็นประเด็นต่างๆ ได้แก่ การศึกษา เศรษฐกิจและอาชีพ การเมืองการปกครอง สุขภาพอนามัย และศิลปวัฒนธรรมประเพณี

1. การศึกษา

โรงเรียนของท่านส่งเสริมและสนับสนุนในแนวทางใดบ้าง

- () ร่วมมือกับหน่วยงานที่เกี่ยวข้องจัดการศึกษาสำหรับประชาชนที่ไม่มีโอกาสเรียนในระบบโรงเรียน
- () เผยแพร่ความรู้ต่าง ๆ ในรูปสิ่งพิมพ์ แผ่นพับ
- () จัดนิทรรศการทางการศึกษาและผลงานของนักเรียน โดยเปิดโอกาสให้บุคคลครอบครัว องค์กร หน่วยงาน และ สถาบันอื่นที่จัดการศึกษาเข้ามามีส่วนร่วม
- () เปิดโอกาสให้บุคคล ครอบครัว องค์กร หน่วยงาน และ สถาบันอื่นที่จัดการศึกษาใช้บริการห้องสมุดของโรงเรียน
- () ให้คณะครู ของโรงเรียนเป็นที่ปรึกษา และประสานงานกับแหล่งความรู้ต่าง ๆ ให้แก่บุคคล ครอบครัว องค์กร หน่วยงาน และ สถาบันอื่นที่จัดการศึกษา
- () อื่น ๆ (โปรดระบุ).....

.....

2. เศรษฐกิจและอาชีพ

โรงเรียนของท่านส่งเสริมและสนับสนุนในแนวทางใด

- () ประสานงานและร่วมมือกับหน่วยงานที่เกี่ยวข้องจัดฝึกอบรมอาชีพระยะสั้นตามความสนใจของบุคคล ครอบครัว องค์กร หน่วยงาน และ สถาบันอื่นที่จัดการศึกษา
- () แนะนำให้รู้จักการใช้ทรัพยากรในท้องถิ่นให้เกิดประโยชน์แก่ประชาชนในท้องถิ่นอย่างคุ้มค่าและประหยัด
- () เป็นที่ปรึกษาชุมชนจัดตั้งกลุ่มอาชีพ สหกรณ์ กองทุนต่าง ๆ
- () แนะนำและสาธิตเกี่ยวกับอาชีพใหม่ๆ เพื่อเสริมรายได้แก่ประชาชนในชุมชน

- () ประสานงานกับหน่วยงานที่เกี่ยวข้องจัดตลาดนัดจำหน่ายผลผลิตของประชาชน
ในชุมชน
- () เป็นศูนย์ข่าวเกี่ยวกับราคาสินค้าที่เป็นผลผลิตของประชาชนตลอดจนเสนอข่าว
เกี่ยวกับตลาดแรงงานหรืออาชีพ
- () เชิญวิทยากรหรือผู้ประสบความสำเร็จในอาชีพมาให้ความรู้
- () อื่น ๆ (โปรดระบุ)

.....

3. การเมืองการปกครอง

โรงเรียนของท่านส่งเสริมและสนับสนุนในแนวทางใด

- () จัดบรรยากาศเกี่ยวกับกฎหมายที่จำเป็นสำหรับประชาชน
- () ร่วมกับหน่วยงานที่เกี่ยวข้องจัดอบรมให้ความรู้เกี่ยวกับการปกครอง
ระบอบประชาธิปไตย
- () ประสานงานกับหน่วยงานและวิทยากรที่เกี่ยวข้องฝึกอบรมผู้นำเพื่อพัฒนา
ท้องถิ่น
- () ร่วมกับหน่วยงานที่เกี่ยวข้องในการฝึกอบรมประชาชนให้รู้จักป้องกันตนเอง
จากภัยต่าง ๆ
- () เป็นสื่อกลางในการเผยแพร่ให้ข่าวสารของรัฐบาลแก่ประชาชนในพื้นที่
- () คณะครูในโรงเรียนเป็นที่ปรึกษาขององค์กรท้องถิ่นในชุมชน และเข้าร่วม
การประชุมของชุมชนเพื่อช่วยกระตุ้นให้ประชาชนสามารถวิเคราะห์และ
แก้ปัญหาได้ด้วยตนเอง
- () โรงเรียนเป็นศูนย์สาธิตการเลือกตั้งผู้แทนในระดับต่าง ๆ ตามระบอบประชาธิปไตย
- () อื่น ๆ (โปรดระบุ)

.....

4. สุขภาพอนามัย

โรงเรียนของท่านส่งเสริมและสนับสนุนในแนวทางใด

- () ประสานงานกับหน่วยงานที่เกี่ยวข้อง จัดอบรมให้ความรู้เกี่ยวกับการสุขภาพตลอดจนส่งเสริมการปฏิบัติ เช่น การกำจัดขยะ การกำจัดน้ำเสียของชุมชน
- () ประสานงานกับหน่วยงานที่เกี่ยวข้องในการให้บริการด้านสุขภาพ และอนามัย การจัดหาน้ำดื่ม น้ำใช้ที่สะอาดถูกสุขลักษณะแก่ชุมชน
- () ให้คำแนะนำเกี่ยวกับสุขภาพอนามัยทั่วไป เช่น การป้องกันโรค การใช้ยาที่ถูกต้อง การใช้ส้วมที่ถูกสุขลักษณะ
- () ประสานงานกับหน่วยงานที่เกี่ยวข้อง จัดอบรมให้ความรู้เกี่ยวกับการปฐมพยาบาล
- () แนะนำเผยแพร่ความรู้เรื่อง โภชนาการแก่ชุมชน เช่น สาธิตการปรุงอาหาร การถนอมอาหาร ที่มีคุณค่าตามสภาพท้องถิ่น
- () แนะนำให้ความรู้เกี่ยวกับการเลี้ยงและบริบาลทารกแก่ประชาชน และร่วมกับชุมชนจัดตั้งสหกรณ์ยาหรือผู้ยาประจำหมู่บ้าน
- () ร่วมกับชุมชนในการจัดสถานที่พักผ่อนหย่อนใจ สถานที่ออกกำลังกาย เพื่อการมีสุขภาพพลานามัยที่ดีของประชาชน และจัดสอนกีฬาขั้นพื้นฐานแก่ประชาชนในชุมชน
- () จัดนิทรรศการเพื่อเผยแพร่ความรู้ด้านสุขภาพแก่ประชาชนในชุมชน
- () อื่น ๆ (โปรดระบุ)

5. ศิลปวัฒนธรรมประเพณี

ท่านต้องการให้โรงเรียนส่งเสริมและสนับสนุนในแนวทางใด

- () จัดโรงเรียนให้เป็นแหล่งพิพิธภัณฑ์หมู่บ้าน เช่น ร่วมกับชุมชนจัดรวบรวมประวัติความเป็นมาของประเพณีท้องถิ่น บุคคลสำคัญ ปุชนิยสถาน นิทานพื้นบ้าน เพลงพื้นบ้าน ตลอดจนเป็นศูนย์แนะนำให้ความรู้ด้านประเพณีวัฒนธรรม
- () จัดการละเล่นพื้นบ้าน ดนตรี และเพลงพื้นบ้าน ร่วมกับชุมชนในวันสำคัญต่าง ๆ
- () จัดนิทรรศการเพื่อเผยแพร่และอนุรักษ์ศิลปวัฒนธรรมของท้องถิ่น
- () ร่วมกับวัดหรือศาสนาอื่น ๆ จัดกิจกรรมที่เสริมสร้างและพัฒนาจิตใจของประชาชนในท้องถิ่น
- () ร่วมกิจกรรมกับชุมชน เช่น งานศพ งานทำบุญต่าง ๆ

- () จัดการแข่งขันกีฬาประชาชน กีฬาพื้นบ้าน ในหมู่บ้าน และระหว่างหมู่บ้าน
- () ร่วมกับองค์กรท้องถิ่น ชุมชน จัดให้มีกิจกรรมหรือการเฉลิมฉลองตามประเพณี และเทศกาลต่างๆ เช่น แห่เทียนเข้าพรรษา วันสงกรานต์ วันลอยกระทง กิจกรรมผู้สูงอายุ
- () จัดประกาศเกียรติคุณยกย่องบุคคลที่มีคุณธรรมในท้องถิ่น
- () จัดให้มีการสอนดนตรีพื้นบ้าน ดนตรีไทย แก่ชุมชน
- () อื่น ๆ (โปรดระบุ).....

.....

.....

.....

มหาวิทยาลัยราชภัฏพระนครศรีอยุธยา

ประวัติย่อผู้วิจัย

มหาวิทยาลัยราชภัฏพระนครศรีอยุธยา

ประวัติย่อผู้วิจัย

ชื่อ - สกุล	นายสมัคร น้อยสกุล
วัน เดือน ปีเกิด	เกิดวันที่ 6 กันยายน พ.ศ. 2505
ภูมิลำเนาเดิม	อำเภอแม่สะเรียง จังหวัดแม่ฮ่องสอน
ชื่อบิดา – มารดา	นายสลับ น้อยสกุล นางมุล น้อยสกุล
สถานภาพ	สมรส ภรรยาชื่อ นางรานี น้อยสกุล อาชีพ ครู อันดับชำนาญการ ศูนย์การศึกษานอกโรงเรียน จังหวัดพระนครศรีอยุธยา สำนักบริหารงานการศึกษานอกโรงเรียน สำนักงานปลัดกระทรวงศึกษาธิการ
ประวัติรับราชการ	
พ.ศ. 2536-2538	โรงเรียนลำลูกกา อำเภอลำลูกกา จังหวัดปทุมธานี ตำแหน่ง อาจารย์ 1 ระดับ 3
พ.ศ. 2538 – ปัจจุบัน	โรงเรียนบางปะอิน “ราชานุเคราะห์๑” อำเภอบางปะอิน จังหวัดพระนครศรีอยุธยา สังกัดสำนักงานเขตพื้นที่การศึกษา พระนครศรีอยุธยา เขต 2 สำนักงานคณะกรรมการการศึกษาขั้นพื้นฐาน กระทรวงศึกษาธิการ ตำแหน่งปัจจุบัน ครู อันดับครูชำนาญการ
ประวัติการศึกษา	
พ.ศ. 2523	มัธยมศึกษาตอนปลาย โรงเรียนแม่สะเรียง “บริพัตรศึกษา”
พ.ศ. 2525	ประกาศนียบัตรวิชาชีพชั้นสูง วิทยาลัยพลศึกษา เชียงใหม่
พ.ศ. 2528	ปริญญาตรี ครุศาสตรบัณฑิต (พลศึกษา) วิทยาลัยครูเชียงใหม่
พ.ศ. 2550	ปริญญาโท ครุศาสตรมหาบัณฑิต (การบริหารการศึกษา) มหาวิทยาลัยราชภัฏพระนครศรีอยุธยา