

## บทที่ 4

### ข้อมูลเบื้องต้นของชุมชนของวัดและโรงเรียน

ปัจจัยที่ส่งผลต่อความสำเร็จในการบริหารจัดการโรงเรียนพระปริยัติธรรม แผนกบาลี ตรีศึกษา โรงเรียนพระปริยัติธรรม แผนกบาลี วัดโสธรวรารามวรวิหาร อำเภอเมือง จังหวัด ฉะเชิงเทรา ในครั้งนี้ เป็นการศึกษา ในลักษณะของกรณีศึกษา โดยเลือกสนามวิจัยด้วยวิธีการ เจาะจงโรงเรียนพระปริยัติธรรม แผนกบาลี วัดโสธรวรารามวรวิหาร อำเภอเมือง จังหวัด ฉะเชิงเทรา การวิเคราะห์ครั้งนี้ เริ่มจากการนำเสนอข้อมูลเบื้องต้นของชุมชนในจังหวัด ฉะเชิงเทรา โดยแยกนำเสนอเป็น 3 ตอน ดังนี้

ตอนที่ 1 ข้อมูลเบื้องต้นของชุมชนในจังหวัดฉะเชิงเทรา

ตอนที่ 2 ข้อมูลเบื้องต้นของวัดโสธรวรารามวรวิหาร

ตอนที่ 3 ข้อมูลเบื้องต้นของโรงเรียนพระปริยัติธรรม แผนกบาลี วัดโสธรวราราม

วรวิหาร

#### ตอนที่ 1 ข้อมูลเบื้องต้นของชุมชนในจังหวัดฉะเชิงเทรา

ข้อมูลเบื้องต้นของชุมชนในจังหวัดฉะเชิงเทราที่จะกล่าวต่อไปนี้เป็นข้อมูลที่พรรณนา ถึงลักษณะของชุมชนในแง่มุมต่าง ๆ ทั้งที่เป็นเรื่องราวในอดีตและปัจจุบัน ทั้งนี้เพื่อใช้เป็นข้อมูล พื้นฐานในการวิเคราะห์การมีส่วนร่วมของชุมชนที่มีต่อวัดและโรงเรียนพระปริยัติธรรม แผนกบาลี วัดโสธรวรารามวรวิหาร (พระครูพิพิธวิহারกิจ และคณะ. 2545 : 26-27) ซึ่งมีรายละเอียดดังนี้

##### 1. ชุมชนจังหวัดฉะเชิงเทราในอดีต

จังหวัดฉะเชิงเทราในอดีต หรือ แปรดริ้ว เป็นจังหวัดเก่าแก่มีความรุ่มเย็นภายใต้บารมี หลวงพ่อพุทธโสธรอันศักดิ์สิทธิ์ คู่บ้านคู่เมืองมาแต่โบราณกาล ในอดีตเคยเป็นเมืองหนึ่งใน มณฑลปราจีนบุรี ได้รับการสถาปนาเป็นจังหวัดในปี พ.ศ. 2459 ตามเอกสารประวัติศาสตร์ ชื่อ “ฉะเชิงเทรา” ปรากฏเป็นครั้งแรกในรัชสมัยสมเด็จพระมหาธรรมราชาแห่งกรุงศรีอยุธยา ประชาชน ในสมัยนั้นเรียกเมืองของตนว่า “แปรดริ้ว” แต่ทางราชการเรียกว่า “ฉะเชิงเทรา”

อนึ่ง ชื่อ “ฉะเชิงเทรา” มีต้นเค้าหนึ่งมาจากหนังสือประชุมพระราชนิพนธ์ภาคปกิณกะ ภาค 1 ในพระบาทสมเด็จพระจอมเกล้าเจ้าอยู่หัว ซึ่งมีความอ้างถึงเมืองฉะเชิงเทราว่า ชื่อบ้านเมือง เหล่านี้เป็นชื่อไทยบ้าง ชื่อเขมรบ้าง เป็นสองชื่อทั้งไทยทั้งเขมรบ้าง อย่างเมืองฉะเชิงเทราเป็นชื่อ เขมร เมืองแปรดริ้วเป็นชื่อไทย นักประวัติศาสตร์และนักโบราณคดีบางท่านมีความเห็นว่า “ฉะเชิงเทรา” น่าจะเพี้ยนมาจากคำว่า “สตรง์ตรง” หรือ “ฉ’ทริงเทรา” ซึ่งแปลว่า “คลองลึก”

ความเห็นนี้คงอาศัยเหตุผลทางภูมิศาสตร์ด้วย เพราะเมืองละเซิงเทราตั้งอยู่สองฝั่งแม่น้ำบางปะกง เมื่อครั้งที่ขอมยังมีอำนาจปกครองแผ่นดินไทยอยู่นั้น เมืองนี้เป็นเมืองที่อยู่ในอำนาจการปกครองของขอมมาก่อน เป็นไปได้ว่าชาวเมืองในสมัยโบราณอาจจะเรียกแม่น้ำบางปะกงว่า “คลองเล็ก” หรือ “คลองใหญ่” ตามลักษณะที่มองเห็นและด้วยอิทธิพลเขมรจึงได้เรียกชื่อแม่น้ำเป็นภาษาเขมรว่า “สตรง์ตรง” หรือ “ฉ’ทริงเทรา” ครั้นเรียกกันไปนาน ๆ เสียงก็เพี้ยนกลายเป็น “ละเซิงเทรา” เมืองที่อยู่บนฝั่งแม่น้ำก็พลอยได้ชื่อว่า “ละเซิงเทรา” ไปด้วย

ส่วนความเป็นมาของชื่อ “แปดริ้ว” นั้น เนื่องจากเมืองนี้เป็นเมืองอยู่ข้างอู่น้ำ ในลำน้ำอุดมสมบูรณ์ไปด้วยสัตว์น้ำนานาชนิด โดยเฉพาะปลาช่อนซึ่งเป็นปลาน้ำจืดมีชุกชุมและมีขนาดใหญ่กว่าปลาช่อนในท้องถิ่นอื่น ๆ จนเมื่อนำมาแล่นเนื้อเพื่อตากทำเป็นปลาแห้งจะแล่เพียงสี่ริ้ว หรือห้าริ้วตามปกติไม่ได้ ต้องแล่ถึงแปดริ้ว เมืองนี้จึงได้ชื่อว่า “แปดริ้ว” ยังได้รับอิทธิพลมาจากนิทานพื้นบ้านคนในท้องถิ่นพนมสารคามเล่าถึงเรื่อง “พระรถ – เมรี” ซึ่งเป็นนิทานเรื่องในปัญญาสชาดกว่า ยักษ์ได้ฆ่านางสิบสองแล้วลากศพไปยังทำน้ำในบริเวณที่เป็นคลอง “ท่าลาด” แล้วฆ่าหละศพออกเป็นริ้ว ๆ รวมแปดริ้ว แล้วทิ้งลอยไปตามลำน้ำท่าลาด ริ้วเนื้อริ้วหนังของนางสิบสองลอยมาออกยังแม่น้ำบางปะกงไปจนถึงละเซิงเทรา เมืองนี้จึงได้ชื่อว่า “แปดริ้ว” (พระครูพิพิธวิหารกิจ และคณะ. 2545 : 27)

## 2. ขนาดและที่ตั้ง

จังหวัดละเซิงเทรามีพื้นที่ประมาณ 5,351.60 ตารางกิโลเมตร นับว่าเป็นจังหวัดที่มีพื้นที่กว้างใหญ่เป็นอันดับสองของภาคตะวันออกเฉียงเหนือจากจังหวัดจันทบุรี โดยมีอาณาเขตติดกับจังหวัดต่างๆ (พระครูพิพิธวิหารกิจ และคณะ. 2545 : 27) ดังนี้

ทิศเหนือ	ติดต่อกับ จังหวัดนครนายกและปราจีนบุรี
ทิศใต้	ติดต่อกับ จังหวัดชลบุรี ระยอง จันทบุรีและอ่าวไทย
ทิศตะวันออก	ติดต่อกับ จังหวัดสระแก้ว และปราจีนบุรี
ทิศตะวันตก	ติดต่อกับ กรุงเทพมหานคร สมุทรปราการ และปทุมธานี

## 3. ลักษณะทางกายภาพ

ลักษณะภูมิอากาศ จังหวัดละเซิงเทรามีลักษณะสภาพภูมิอากาศเป็นแบบเขตเมืองร้อนหรืออากาศร้อนชื้นแถบเส้นศูนย์สูตร อุณหภูมิสูงเกือบตลอดปี โดยเฉพาะในช่วงเดือนมีนาคม – พฤษภาคม ในเดือนเมษายนจะร้อนที่สุด เดือนที่มีอุณหภูมิต่ำที่สุดคือเดือนธันวาคม (พระครูพิพิธวิหารกิจ และคณะ. 2545 : 26-27) ส่วนฤดูกาลแบ่งออกเป็น 3 ฤดูกาล คือ

ฤดูร้อนเริ่มแต่กลางเดือนกุมภาพันธ์ – กลางเดือนพฤษภาคม อุณหภูมิสูงสุดเฉลี่ย 35 – 37 องศาเซลเซียส อุณหภูมิต่ำสุดประมาณ 25 – 27 องศาเซลเซียส ปริมาณน้ำฝนเฉลี่ย 200 – 330 มิลลิเมตร

ฤดูฝนเริ่มแต่กลางเดือนพฤษภาคม - กลางเดือนตุลาคม อุณหภูมิสูงสุดเฉลี่ย 31 - 33 องศาเซลเซียส อุณหภูมิต่ำสุดเฉลี่ย 23 – 25 องศาเซลเซียส ปริมาณน้ำฝนตกเฉลี่ย 1,000 – 1,200 มิลลิเมตร

ฤดูหนาวเริ่มแต่กลางเดือนตุลาคม - กลางเดือนกุมภาพันธ์ อุณหภูมิสูงสุดเฉลี่ย 30 – 32 องศาเซลเซียส อุณหภูมิต่ำสุดเฉลี่ย 20 – 30 องศาเซลเซียส ปริมาณน้ำฝนตกเฉลี่ย 50-100 มิลลิเมตร

ส่วนลักษณะภูมิประเทศ โดยทั่วไป สภาพทางภูมิศาสตร์ของจังหวัดฉะเชิงเทราเป็นที่ราบลุ่มมีที่ดอนเป็นบางส่วนโดยเฉพาะในเขตอำเภอสนามชัยและเขตอำเภอท่าตะเกียบส่วนใหญ่มีลักษณะเป็นที่ดอน ประกอบด้วยภูเขาเตี้ย ๆ หลายลูก ป่าไม้ขึ้นปกคลุมทึบเต็มไปด้วยสัตว์ป่านานาชนิด ไม่มีค่าอุดมสมบูรณ์ (ปัจจุบันป่าไม้ถูกทำลายเกือบหมดแล้ว) บางส่วนของพื้นที่สูงกว่าระดับน้ำทะเลถึง 20 เมตร แต่บางส่วนจะมีระดับต่ำกว่าระดับน้ำทะเลมาก โดยเฉพาะภูมิประเทศแถบชายฝั่งแม่น้ำบางปะกงที่น้ำทะเลท่วมถึง เกษตรกรได้ใช้ความรู้จากบรรพบุรุษทำเขื่อนกั้นน้ำทะเล ทำให้เกิดพื้นที่สวนมาแต่อดีต (พระครูพิพิธวิหารกิจ และคณะ. 2542 : 127)

#### 4. ประชากร

ประชากรในจังหวัดฉะเชิงเทรามีหลายเชื้อชาติด้วยกัน คือ จีน เขมร ลาว รามัญ โดยเข้ามาตั้งรกรากถิ่นฐานตั้งแต่สมัยอดีต ส่วนหนึ่งเข้ามาค้าขาย ส่วนหนึ่งถูกกวาดต้อนเข้ามา ปัจจุบันพื้นที่บางแห่งในจังหวัดฉะเชิงเทราจึงยังคงมีคนไทยเชื้อชาติดังกล่าวอยู่ และยังคงรักษาขนบธรรมเนียมประเพณีของไทยเอาไว้เป็นอย่างดี จำนวนและการกระจายของประชากร จังหวัดฉะเชิงเทรามีประชากรรวมทั้งสิ้น 639,559 คน เป็นชาย 361,011 คน หญิง 323,548 คน มีครัวเรือนรวม 156,520 ครัวเรือน มีคนย้ายเข้า 25,044 คน คิดเป็นร้อยละ 4.09 ของประชากรทั้งหมด มีคนย้ายออก 22,050 คน คิดเป็นร้อยละ 3.6 ของประชากรทั้งหมด มีประชากรหนาแน่นประมาณ 118 คน ต่อ 1 ตารางกิโลเมตร

#### 5. การประกอบอาชีพ

จังหวัดฉะเชิงเทราเป็นจังหวัดหนึ่งในภูมิภาคนี้ที่มีความมั่นคงทางเศรษฐกิจโดยเหตุที่ประชากรส่วนใหญ่ประกอบอาชีพอิสระ อาศัยแรงงานภายในครอบครัวเป็นหลัก และมีที่ดินของตนเอง อัตราการว่างงานแม้จะมีอยู่บ้างก็เป็นส่วนน้อย โดยเฉพาะเป็นการว่างงานตามฤดูกาล อีกส่วนหนึ่งเป็นกลุ่มที่ได้รับการศึกษาในระดับหนึ่งแล้ว แต่ไม่สามารถหางานตามที่ตนเองต้องการได้ เพราะ

ตลาดแรงงานในจังหวัดยังอยู่ในวงแคบ แต่อย่างไรก็ดี บุคคลประเภทนี้ไม่ได้รับความเดือดร้อนแต่ประการใด เนื่องจากสามารถช่วยเหลือครอบครัวในการทำเกษตร เลี้ยงสัตว์ และประมง ฯลฯ อยู่แล้ว เพราะถึงแม้จังหวัดจะเชิงเทราจะขยายเติบโตจากภาคเกษตรมาเป็นอุตสาหกรรม แต่พลเมืองส่วนใหญ่ ยังยึดอาชีพด้านเกษตรกรรมอยู่เป็นจำนวนมาก เพราะเกษตรกรรมถือเป็นอาชีพหลักของชาวจังหวัดฉะเชิงเทรา (พีระ เทพพิทักษ์ และคณะ. 2539 : 80 – 81)

ส่วนประชากรวัยแรงงานนั้น ประมาณร้อยละ 90 ทำงานอยู่ในโรงงานและนิคมอุตสาหกรรมที่กระจายอยู่ทั่วไป (จังหวัดฉะเชิงเทรา. 2539 : 59 - 69) ดังนั้นจึงอาจสรุปได้ว่า จังหวัดฉะเชิงเทรา มีความมั่นคงเศรษฐกิจสูง รายได้ประชากรเฉลี่ยต่อคนต่อปีประมาณ 37,848 บาท (สำนักงาน ศึกษาธิการจังหวัดฉะเชิงเทรา. 2540 : 6)

#### 6. การคมนาคมขนส่งและการสื่อสารโทรคมนาคม

ในอดีตการคมนาคมขนส่งทางน้ำเป็นวิธีการดั้งเดิมและใช้ติดต่อกันมาเป็นเวลานาน โดยอาศัยแม่น้ำบางปะกง ลำคลองที่ขุดขึ้นมาและน้ำธรรมชาติแต่ในระยะหลังนี้ทางน้ำลดความสำคัญลงและมีผู้ใช้บริการไม่มากนัก แม้ว่าค่าใช้จ่ายในการขนส่งสินค้าค่อนข้างต่ำ แต่ก็ล่าช้าและเสียเวลาในการขนถ่ายสินค้าหลายครั้ง (พระครูพิพิธวิหารกิจ และคณะ. 2545 : 63) อย่างไรก็ตามการขนส่งทางน้ำ ยังมีประโยชน์อย่างยิ่งในการขนส่งสินค้าเกษตร และสินค้าที่มีน้ำหนักมาก นอกจากนี้ยังใช้เพื่อกิจกรรมท่องเที่ยวซึ่งในปัจจุบันได้รับการสนองตอบจากนักท่องเที่ยวเป็นอย่างดี การคมนาคมขนส่งที่นับว่าสำคัญที่สุดของจังหวัดฉะเชิงเทรา คือ ทางถนน เพราะสะดวกรวดเร็ว และเสียค่าขนส่งไม่สูงนัก นอกจากนี้ยังมีการขนส่งทางท่อ ที่สำคัญคือ การขนส่งก๊าซ จากมาบตาพุดมายังโรงไฟฟ้าบางปะกง และการขนส่งน้ำจืดมาใช้ทำน้ำประปา (พระครูพิพิธวิหารกิจ และคณะ. 2545 : 73) ในด้านการสื่อสารและโทรคมนาคมที่ใช้บริการในจังหวัดฉะเชิงเทราที่สำคัญ คือ การไปรษณีย์โทรเลข โดยมีที่ทำการฯ อยู่ทุกอำเภอ และมีโครงการที่จะจัดตั้งที่ทำการฯ ประจำตำบล รวมทั้งจัดตั้งตู้ไปรษณีย์ตามหน้าโรงงานอุตสาหกรรมอีกด้วย นอกจากนี้ยังให้บริการโทรศัพท์ ซึ่งเป็นบริการที่ประชาชนนิยมใช้เป็นจำนวนมาก ปัจจุบันจังหวัดฉะเชิงเทราที่มีที่ทำการโทรศัพท์ จำนวน 40 แห่ง และที่ทำการไปรษณีย์ จำนวน 9 แห่ง ประจำอยู่ตามอำเภอต่าง ๆ ยกเว้นเพียงอำเภอท่าตะโกและกิ่งอำเภอคลองเขื่อน

#### 7. ประเพณีและวัฒนธรรม

จังหวัดฉะเชิงเทรา เป็นชุมชนเก่ามีประเพณีวัฒนธรรมเช่นเดียวกับชุมชนในกลุ่มน้ำภาคกลาง โดยทั่ว ๆ ไป คือเป็นประเพณีที่เกี่ยวข้องกับศาสนา การประกอบอาชีพ และชีวิตความเป็นอยู่ เนื่องจากประชาชนส่วนใหญ่ในจังหวัดฉะเชิงเทราเป็นผู้นับถือศาสนาพุทธทั้งสิ้น ศูนย์กลางด้าน

ประเพณีและวัฒนธรรมจึงอยู่ที่วัด ประเพณีและวัฒนธรรมในจังหวัดฉะเชิงเทรา (บุญเกิด ภูมิเพชร. 2543 : 147-156) สรุปได้ดังนี้

ประเพณีหรืองานเทศกาลนมัสการหลวงพ่อบุญชูโรธร หลวงพ่อบุญชูโรธรเป็นพระพุทธรูปศักดิ์สิทธิ์ เป็นประจักษ์ต่อชาวไทยจำนวนมาก วัดโสมนัสวรารามวรวิหาร จึงมีพุทธศาสนิกชนหลังไหลมานมัสการหลวงพ่อบุญชูโรธรเป็นจำนวนมากเสมอ วันงานเทศกาลประจำปีที่ทางวัดโสมนัสวรารามวรวิหารจัดขึ้นปีละ 3 ครั้ง ดังนี้

งานแรกในช่วงกลางเดือน 5 ประมาณวันขึ้น 14-15 ค่ำ ถึงแรม 1-2 ค่ำ ซึ่งตรงกับวันอาราธนาหลวงพ่อบุญชูโรธรขึ้นจากแม่น้ำหน้าวัดมาประดิษฐานที่วัดเสาทอน หรือวัดโสมนัสวรารามวรวิหารในปัจจุบัน จึงถือเอาวันสำคัญช่วงกลางเดือน 4 นี้เป็นวันจัดงานสมโภชน์หลวงพ่อบุญชูโรธรเป็นประจำทุกปี จนกลายเป็นงานประเพณีที่สืบทอดมาจนถึงทุกวันนี้ สำหรับบรรยากาศภายในงานมหรสพสมโภชน์ 3 วัน 3 คืนนี้ ในช่วงเช้าจะประกอบพิธีกรรมทางศาสนา ชาวบ้านและผู้มีจิตศรัทธาจะพากันมาทำบุญตักบาตร ถวายดอกไม้ธูปเทียนกันอย่างเนืองแน่น เมื่อเวลาค่ำคืนมาถึง ก็จะเริ่มงานรื่นเริง มีการเผาเทียนเล่นไฟให้ทุกคนสนุกสนานไปพร้อมๆ กับการเล่นการแสดงต่าง ๆ รวมถึงได้อิ่มอร่อยกับอาหารคาวหวานหลากชนิดที่ขายอยู่ในบริเวณงานด้วย แต่จุดเด่นที่สร้างความพิเศษให้กับงานนี้ คือ การสงฆ์พระประมาณวันขึ้น 14-15 ค่ำ เดือน 5 ซึ่งตรงกับวันสงกรานต์ของไทย ชาวบ้านและนักท่องเที่ยวจำนวนมากจะหลั่งไหลกันมาทำบุญทำทานสนุกสนานกับงานยามราตรี และร่วมกันสงฆ์หลวงพ่อบุญชูโรธร ณ วัดโสมนัสวรารามวรวิหาร

มาถึงกลางเดือน 12 ก็เป็นอีกช่วงเวลาหนึ่งที่ทางวัดโสมนัสวรารามวรวิหาร จัดงานขึ้นอีกครั้ง โดยก่อนหน้าวันเปิดงานนี้ประมาณ 1 วันจะมีการทำพิธีพุทธาภิเษกหลวงพ่อบุญชูโรธร และเข้าสู่พิธีวันสำคัญในวันขึ้น 11 ค่ำ ซึ่งมีประชาชนเข้ามาร่วมประกอบพิธีกันอย่างคับคั่ง หลังจากนั้นจะมีการอัญเชิญขบวนแห่หลวงพ่อบุญชูโรธร โดยใช้ถนนเส้นทางตัวรอบเมือง เพื่อให้ประชาชนทั่วไปได้สักการบูชา

ส่วนการแห่หลวงพ่อบุญชูโรธรทางน้ำนั้น จะจัดขึ้นในวัน 13 ค่ำ เพื่อให้ชาวบ้านที่พักอาศัยอยู่ในริมน้ำได้ร่วมปิดทองนมัสการกราบไหว้ได้สะดวกขึ้น โดยขบวนเรือจะล่องไปตามลำน้ำบางปะกง จากวัดโสมนัสวรารามวรวิหารไปประดิษฐานยังจุดแหวะพัก ณ ประตูน้ำบ้านไช้ อำเภอบ้านโพธิ์ ก่อนเคลื่อนขบวนเรือกลับวัด สำหรับในวันขึ้น 15 ค่ำ ถึงแรม 1 ค่ำ นั้น เป็นวันรื่นเริง มีการจัดมหรสพการแข่งขันเรือแต่ละประเภทขึ้น ณ แม่น้ำบางปะกงเพื่อเพิ่มบรรยากาศงานบุญให้มีความสนุกสนานคึกคักมากยิ่งขึ้น เพราะมีนักท่องเที่ยวและชาวบ้านในท้องถิ่นใกล้เคียงจำนวนมากไม่ยอมที่มาร่วมส่งเสียงเชียร์การแข่งขันเรือแต่ละรายการตลอดงาน

นอกจากนั้นทางจังหวัดฉะเชิงเทรายังมีการจัดงานกาชาดประจำจังหวัดขึ้น ณ สวนสมเด็จพระศรีนครินทร์ ซึ่งอยู่ตรงกันข้ามกับศาลากลางจังหวัดไม่ห่างจากวัดโสธรวรารามวรวิหาร มากนัก ภายในงานจะมีการออกร้านต่าง ๆ มากมาย นอกจากนี้ทางวัดโสธรวรารามวรวิหาร ยังได้จัดงานฉลองตรุษจีน ตรงกับวันขึ้น 1-5 ค่ำ เดือน 3 บรรยากาศภายในงานจะมีประชาชนที่มีเชื้อสายจีนรวมไปถึงชาวจีนเข้าร่วมงานมากมายเป็นพิเศษหากมีใครแวะเวียนเข้าไปกราบไหว้บูชาหลวงพ่อโสธรช่วงนี้ จะได้ยินเสียงประทัดดังสนั่นมากกว่าช่วงเทศกาลอื่น ๆ พอสรุปได้ว่าประเพณีสำคัญทางพระพุทธศาสนาที่ถือปฏิบัติกันมาในอดีตจนถึงปัจจุบัน คือ การทำบุญในวันพระ โดยเฉพาะวันสำคัญในทางพระพุทธศาสนา เช่น วันมาฆบูชา วันวิสาขบูชา วันอาสาฬหบูชา รวมถึงวันเข้าพรรษาและออกพรรษา จะมีประชาชนร่วมทำบุญมาก

ประเพณีละครแก้บน ละครแก้บนกับวัดโสธรวรารามวรวิหาร เป็นสิ่งคู่กันมาช้านาน เนื่องจากจะมีการแสดงละครแก้บนที่หน้าพระอุโบสถเสมอ ๆ ผู้ที่เลื่อมใสศรัทธาในอธิการของหลวงพ่อพระพุทธโสธรมักมากราบไหว้หลวงพ่อพุทธโสธรและบนบานขอสิ่งที่ตนปรารถนา เช่น ให้มีบุตรให้หายเจ็บป่วย หรือแม่แต่ให้ประสบความสำเร็จในการศึกษาและสมัครเข้าทำงาน เมื่อสมปรารถนาแล้วก็จะแก้บนด้วยการปิดทองและถวายสิ่งของ เช่น ผลไม้ ไก่ หมู ไข่ต้ม ฯลฯ

ประเพณีการแข่งขันเรือ ชาวฉะเชิงเทรากับแม่น้ำบางปะกง ในช่วงออกพรรษาถึงเทศกาลกฐินระหว่างเดือนกันยายนถึงเดือนธันวาคม คนหนุ่มสาวและคนเฒ่าคนแก่ตามหมู่บ้านจะร่วมแรงร่วมใจตกแต่งเรือตั้งองค์กฐินไปทอดถวายวัดต่าง ๆ ที่ตนศรัทธาเมื่อทอดกฐินเสร็จแล้วก็จะมีการเล่นเรือเพลงลงท้ายด้วยการแข่งขันกัน ประเภทของเรือก็คือเรือยาว จังหวัดฉะเชิงเทรามีประเพณีแข่งเรือในวันขึ้น 15 ค่ำ เดือน 12 ของทุกปี

ประเพณีช่วงรำ ช่วงรำเป็นการละเล่นพื้นบ้านที่ขึ้นชื่อของหัวลำโรง ซึ่งเป็นหมู่บ้านหนึ่งในอำเภอแปลงยาว ชาวบ้านท้องถิ่นนั้นเป็นคนเชื้อสายเขมรที่บรรพบุรุษมาตั้งรกรากอยู่ในประเทศไทยประมาณ 100 ปีแล้ว เวลาอันยาวนานทำให้เขากลายเป็นคนไทยและรับการละเล่นพื้นบ้านของชาวฉะเชิงเทราไว้ในสายเลือด การละเล่นพื้นบ้านที่ขึ้นชื่อของชาวหัวลำโรง คือการละเล่นในระหว่างสงกรานต์มี “ช่วงรำ” เป็นหลัก อื่นๆ ก็มี ชักเย่อ สะบ้า เป็นต้น หลังจากทำบุญบนศาลาวัดประจำหมู่บ้าน คือ วัดหัวลำโรงแล้ว ชาวบ้านจะพากันไปที่ลานวัด ยึดโคนต้นไม้ใหญ่ อาศัยร่มเงาเพื่อเล่นช่วงรำ วิธีเล่น ผู้เล่นจะชื้อกันเป็นคู่ๆ ยืนล้อมวงประมาณ 5-6 คู่ พอชื้อกันตั้งหลักได้แล้วก็เริ่มโยนลูกช่วงให้กัน เมื่อคู่ใดรับพลาดทุกคนจะลงจากคอก และเริ่มต้นร้องเพลงระบำแก้กัน คู่ที่รับลูกช่วงไม่ได้จะออกมาร้องเพลงระบำก่อน คนที่เหลือปรบมือให้จังหวะและเป็นลูกคู่ การร้องเพลงแก้กันร้องแก้จนจบก็ถือว่าจบเพลงหนึ่ง จึงเริ่มเล่นเพลงต่อไป ต่อมาคนที่ถูกชื้อก็จะมาเป็นคนชื้อบ้าง แล้วก็เริ่มโยนลูกช่วงต่อไป

ประเพณีสำคัญที่เกี่ยวข้องกับการประกอบอาชีพ เช่น งานวันมะม่วง เนื่องจากฉะเชิงเทราเป็นจังหวัดที่มีการปลูกมะม่วงมากที่สุดในประเทศไทยโดยเฉพาะในอำเภอบางคล้า เนื่องด้วยมะม่วงถือเป็นพืชเศรษฐกิจของจังหวัดฉะเชิงเทรา ทางจังหวัดจึงได้จัดงานวันมะม่วงขึ้นทุกปี ประมาณเดือนมีนาคมถึงเดือนเมษายน ซึ่งเป็นช่วงที่มะม่วงให้ผลผลิตออกสู่ตลาดสูงสุด โดยงานนี้จัดขึ้นบริเวณวัดโสธรวรารามวรวิหารและหน้าที่ว่าการอำเภอบางคล้า

งานประเพณีบุญบั้งไฟ ประเพณีไทยอีสานประจำเดือน 6 นับตั้งแต่ถนนสายยุทธศาสตร์อันได้แก่ สายบุรีรัมย์-อรัญประเทศ สายนครราชสีมา-พนมสารคาม สายสระแก้ว-จันทบุรี และสายสนามชัยเขต – วังน้ำเย็น ตัดผ่านภาคตะวันออกของประเทศ ชาวอีสานใช้เส้นทางเหล่านี้อพยพเข้ามาตั้งถิ่นฐานอยู่ในดินแดนแถบนี้ โดยมีกลุ่มหนึ่งที่เดินทางเข้ามาอาศัยอยู่ที่บ้านหนองคอกอำเภอกำแพงแสน จังหวัดฉะเชิงเทรา ด้วยเหตุนี้ พอเข้าถึงเดือน 6 ชาวอีสานในตำบลหนองคอกจึงมีการจัดงานประเพณีบุญบั้งไฟขอฝนกันประจำปี

ประเพณีบุญข้าวหลาม เมื่อถึงวันขึ้น 14-15 ค่ำ เดือน 3 ชาวอำเภอนมสารคามที่มีเชื้อสายลาวพวนจะรวมกันจัดงานทำบุญข้าวหลามขึ้นประจำปีที่วัดหนองบัว และวัดหนองแหนในงานจะมีการทำข้าวหลามและขนมจีนพร้อมกับนำยาใส่ปลาร้า แต่ไม่ใส่กะทิ ถวายแด่พระภิกษุในวัด เหตุที่เลือกข้าวหลามมาเป็นอาหารพิเศษสำหรับทำบุญนั้น เนื่องจากในเดือน 3 เป็นช่วงที่รวงข้าวกำลังสุกเต็มท้องนา ชาวบ้านจึงนำข้าวเหนียวใหม่ที่มียกกลิ่นหอมมาทำเป็นข้าวหลาม การทำบุญข้าวหลามนี้ ที่วัดหนองแหนจะมีประเพณีพิเศษกว่าวัดหนองบัวคือในขณะที่พระกำลังฉันภัตตาหารเช้าอยู่นั้น จะมีการเล่นดนตรีถวายด้วย โดยจะมีการตีฉิ่ง 1 คน มีคนตีฆ้อง 1 คน และคนที่ตีกลองหลวง ซึ่งเป็นกลองใหญ่อีกที 1 คน ทำให้บรรยากาศของงานครึกครื้นยิ่งขึ้น

ประเพณีแห่ธงตะขาบ ในช่วงเทศกาลวันสงกรานต์ตั้งแต่วันที่ 12-14 เมษายนของทุกปี นอกจากจะมีการทำบุญตักบาตร รดน้ำดำหัวผู้ใหญ่ตามประเพณีแล้ว ชาวมอญที่ตั้งถิ่นฐานอยู่ในตำบลพิมพา เขตอำเภอบางปะกง ยังมีประเพณีที่น่ายินดีที่จัดขึ้นทุกๆปี ในช่วงวันสงกรานต์ที่วัดพิมพาวาสนั่นคือ “การแห่ธงตะขาบ” การแห่ธงตะขาบเป็นประเพณีที่ทำสืบทอดกันมาตั้งแต่บรรพบุรุษ ธงตะขาบจะทำด้วยกระดาษ รูปทรงของธงนั้นจะต้องมีหัวตะขาบ 1 ตัว มีนม 9 รวมนมละ 14 ช่วง และนมตะขาบต้องเป็นนมคู่ มีปาก 1 ปาก หากเป็นตะขาบตัวผู้จะมี 2 ปาก เมื่อทำธงเสร็จแล้ว ก็ต้องนำแป้ง หวี กระจก พร้อมด้วยผม 1 ปอย และผ้าเช็ดหน้าอีก 1 ผืน มาแขวนไว้ที่ปากตะขาบเพื่อให้ได้ธงที่สมบูรณ์แบบ พร้อมทั้งจะนำไปถวายวัดตามพิธี

การถวายชงตะขานั้น จะถวายกันครั้งละ 2-3 ตัว โดยอันดับแรกจะมีการแห่ชงตะขาไปที่วัด เมื่อถึงวัดก็จะนำชงไปไว้ที่เสาในศาลา วัดแล้วพระก็จะนำสายสิญจน์มาวางไว้รอบ ๆ ชงต่อจากนั้นก็เริ่มพิธีถวาย ปัจจุบันประเพณีแห่ชงตะขาไม่ค่อยจัดกันอีกกรีกเหมือนเดิมแล้วจะมีก็แต่ต่างคนต่างนำชงของตนไปที่วัดเหมือนกับทำบุญตามปกติธรรมดาเท่านั้น

ประเพณีตักบาตรน้ำผึ้ง การตักบาตรน้ำผึ้งเป็นประเพณีของชาวไทยเชื้อสายมอญในเขตตำบลพิมพา อำเภอบางปะกง ที่ทำสืบมาเป็นประจำทุกปีในช่วงเทศกาลสงกรานต์ของไทยโดยจะนำน้ำผึ้งไปถวายแด่พระภิกษุสงฆ์และสามเณรที่วัด เพราะมีความเชื่อในสมัยพุทธกาลนั้น พระพุทธเจ้าอนุญาตให้พระภิกษุสามเณรรับน้ำผึ้งน้ำอ้อยเป็นยาได้ บรรยากาศของงานบุญวันตักบาตรน้ำผึ้งนั้นเริ่มจากนิมนต์พระสงฆ์มาเจริญพระพุทธมนต์ ในระหว่างนั้นชาวบ้านก็จะนำน้ำผึ้งมาใส่บาตรพร้อมกับใส่น้ำตาลในจานที่วางอยู่คู่กับบาตรน้ำผึ้ง หลังจากนั้นก็จะนำอาหารคาวหวานมาใส่ในภาชนะที่ทางวัดจัดวางไว้อีกด้านหนึ่งของศาลา อาหารที่ชาวบ้านนิยมนำมาถวายคู่กับน้ำผึ้ง ก็คือ “ข้าวต้มมัด” เพราะนำข้าวต้มมัดจิ้มกับน้ำผึ้งแล้ว นับว่าเป็นอาหารรสชาติเยี่ยมที่มีกลิ่นหอมหวานอีกอย่างหนึ่ง

ขนบธรรมเนียมประเพณีต่าง ๆ ของจังหวัดฉะเชิงเทรา โดยรวม ๆ แล้วจะอยู่ในรูปของงานบุญ สมกับคำว่า “เมืองธรรมะ” ตามที่กล่าวไว้ในคำขวัญประจำจังหวัดเพราะชาวฉะเชิงเทราถือว่าการได้พาลูก ๆ หลาน ๆ ไปวัดทำบุญตักบาตร นมัสการพระนั้น เป็นการได้พบสนทนากันพร้อมทั้งยังได้บุญกุศลอีกด้วย แต่ในปัจจุบันบรรยากาศของการทำบุญทำทานในเทศกาลต่าง ๆ จะไม่คึกคักเท่ากับเมื่อก่อนแล้ว

## 8. การปกครอง

การแบ่งเขตการปกครอง ตามระเบียบบริหารราชการแผ่นดินส่วนภูมิภาคและส่วนท้องถิ่น แบ่งการปกครองของจังหวัดฉะเชิงเทราออกเป็น 10 อำเภอ 1 กิ่งอำเภอ 93 ตำบล 855 หมู่บ้าน 2 เทศบาล 14 สุขาภิบาล 1 องค์การบริหารส่วนจังหวัด 90 องค์การ บริหารส่วนตำบล 1 สภาตำบล (จังหวัดฉะเชิงเทรา. 2541 : 2) ดังนี้

อำเภอเมืองฉะเชิงเทรา ตั้งอยู่ทางทิศตะวันออกของกรุงเทพมหานคร เป็นระยะทางประมาณ 35 กิโลเมตร มีเนื้อที่ทั้งหมดประมาณ 387.66 ตารางกิโลเมตร ประกอบด้วย 19 ตำบล 158 หมู่บ้าน 2 เทศบาล 18 อบต. (องค์การบริหารส่วนตำบล)

อำเภอบางคล้า ตั้งอยู่ทางทิศตะวันออกเฉียงเหนือของจังหวัดฉะเชิงเทรา เป็นระยะทางประมาณ 25 กิโลเมตร มีเนื้อที่ทั้งหมดประมาณ 227.98 ตารางกิโลเมตร ประกอบด้วย 9 ตำบล 56 หมู่บ้าน 2 เทศบาล 8 อบต.



อำเภอบางน้ำเปรี้ยว ตั้งอยู่ทางทิศเหนือของจังหวัดฉะเชิงเทรา เป็นระยะทางประมาณ 19 กิโลเมตร มีเนื้อที่ทั้งหมดประมาณ 498.66 ตารางกิโลเมตร ประกอบด้วย 10 ตำบล 147 หมู่บ้าน 4 เทศบาล 10 อบต.

อำเภอบางปะกง ตั้งอยู่ทางทิศใต้ของจังหวัดฉะเชิงเทรา เป็นระยะทาง 24 กิโลเมตร มีเนื้อที่ทั้งหมดประมาณ 257.89 ตารางกิโลเมตร ประกอบด้วย 12 ตำบล 107 หมู่บ้าน 5 เทศบาล 12 อบต.

อำเภอบ้านโพธิ์ ตั้งอยู่ทางทิศใต้ของจังหวัดฉะเชิงเทรา เป็นระยะทางประมาณ 14 กิโลเมตร มีเนื้อที่ทั้งหมดประมาณ 217.59 ตารางกิโลเมตร ประกอบด้วย 17 ตำบล 73 หมู่บ้าน 2 เทศบาล 17 อบต.

อำเภอพนมสารคาม ตั้งอยู่ทางทิศตะวันออกเฉียงเหนือของจังหวัดฉะเชิงเทรา เป็นระยะทางประมาณ 30 กิโลเมตร มีเนื้อที่ทั้งหมดประมาณ 550 ตารางกิโลเมตร ประกอบด้วย 8 ตำบล 85 หมู่บ้าน 3 เทศบาล 17 อบต.

อำเภอรสาสสัน ตั้งอยู่ทางทิศเหนือของจังหวัดฉะเชิงเทรา เป็นระยะทางประมาณ 45 กิโลเมตร มีเนื้อที่ทั้งหมดประมาณ 134.90 ตารางกิโลเมตร ประกอบด้วย 3 ตำบล 31 หมู่บ้าน 3 อบต.

อำเภอสนามชัย ตั้งอยู่ทางทิศตะวันออกของจังหวัดฉะเชิงเทรา เป็นระยะทางประมาณ 50 กิโลเมตร มีเนื้อที่ทั้งหมดประมาณ 1,666 ตารางกิโลเมตร ประกอบด้วย 4 ตำบล 65 หมู่บ้าน 1 เทศบาล 4 อบต.

อำเภอแปลงยาว ตั้งอยู่ทางทิศตะวันออกเฉียงใต้ของจังหวัดฉะเชิงเทรา เป็นระยะทางประมาณ 35 กิโลเมตร มีเนื้อที่ทั้งหมดประมาณ 237.23 ตารางกิโลเมตร ประกอบด้วย 4 ตำบล 48 หมู่บ้าน 3 เทศบาล 4 อบต.

อำเภอท่าตะเกียบ ตั้งอยู่ทางทิศตะวันออกของจังหวัดฉะเชิงเทรา เป็นระยะทางประมาณ 82 กิโลเมตร มีเนื้อที่ทั้งหมดประมาณ 1,054.37 ตารางกิโลเมตร ประกอบด้วย 2 ตำบล 34 หมู่บ้าน 2 อบต.

กิ่งอำเภอเขื่อน ตั้งอยู่ทางทิศตะวันออกของจังหวัดฉะเชิงเทรา เป็นระยะทางประมาณ 18 กิโลเมตร มีเนื้อที่ทั้งหมดประมาณ 128 ตารางกิโลเมตร ประกอบด้วย 5 ตำบล 30 หมู่บ้าน 5 อบต.

การแบ่งเขตการเลือกตั้งของจังหวัดฉะเชิงเทรา ตามประกาศคณะกรรมการการเลือกตั้ง เรื่องการกำหนดเขตเลือกตั้งสมาชิกสภาผู้แทนราษฎรแบบแบ่งเขตเลือกตั้ง ณ วันที่ 7 กันยายน พ.ศ. 2541 กำหนดให้จังหวัดฉะเชิงเทรามีสมาชิกสภาผู้แทนราษฎร จำนวน 4 คน เขตเลือกตั้ง

จำนวน 4 เขต เขตละ 1 คน ท้องที่ที่ประกอบมีเขตเลือกตั้ง (ศึกษาธิการจังหวัดฉะเชิงเทรา. 2541 : 2) มีดังนี้

เขตเลือกตั้งที่ 1 ประกอบด้วยอำเภอเมืองฉะเชิงเทราทั้งหมด และอำเภอบางคล้า (เฉพาะตำบลบางสวน ตำบลสาวชะโงก ตำบลเสม็ดเหนือ และตำบลเสม็ดใต้)

เขตเลือกตั้งที่ 2 ประกอบด้วยอำเภอบางน้ำเปรี้ยว กิ่งอำเภอคลองเขื่อน อำเภอบางคล้า (ยกเว้นตำบลบางสวน ตำบลสาวชะโงก ตำบลเสม็ดเหนือ และตำบลเสม็ดใต้) อำเภอราชสาส์น อำเภอพนมสารคาม (เฉพาะตำบลหนองยาว ตำบลหนองแหน และตำบลเมืองเก่า)

เขตเลือกตั้งที่ 3 ประกอบด้วยอำเภอท่าตะเกียบ อำเภอสนามชัย อำเภอพนมสารคาม (ยกเว้นตำบลหนองยาว ตำบลหนองแหน และตำบลเมืองเก่า)

เขตเลือกตั้งที่ 4 ประกอบด้วยอำเภอบางปะกง อำเภอบ้านโพธิ์ และอำเภอแปลงยาว

นอกจากนี้ จังหวัดฉะเชิงเทรายังมีสมาชิกสภาจังหวัดฉะเชิงเทรา จำนวน 40 คน สมาชิกสภาเทศบาล จำนวน 30 คน แบ่งเป็นสมาชิกสภาเทศบาลเมืองฉะเชิงเทรา จำนวน 18 คน สมาชิกสภาเทศบาลตำบลบางคล้า จำนวน 12 คน และยังมีสมาชิกองค์การบริหารส่วนตำบล จำนวน 2,551 คน

## 9. สถาบันหลักของชุมชน

สถาบันหลักของชุมชนจังหวัดฉะเชิงเทรา ประกอบด้วย สถาบันทางศาสนา สถาบันชาติ สถาบันพระมหากษัตริย์ และสถาบันทางการศึกษา โดยมีรายละเอียดดังนี้

สถาบันทางศาสนา ประชากรส่วนใหญ่ของจังหวัดฉะเชิงเทรานับถือศาสนาพุทธ คิดเป็นร้อยละ 93.30 ของประชากรทั้งหมด แต่ก็มีประชากรส่วนหนึ่งประมาณร้อยละ 6.10 ของประชากรทั้งหมดเป็นศาสนาอิสลาม และอีกประมาณร้อยละ 0.60 ของประชากรทั้งหมดนับถือศาสนาคริสต์ ประชากรที่นับถือศาสนาพุทธและศาสนาคริสต์มีอยู่กระจัดกระจายทั่วไป ยกเว้นประชากรในเขตอำเภอบางน้ำเปรี้ยว ที่ประมาณร้อยละ 52 % นับถือศาสนาอิสลาม ถือได้ว่าในเขตอำเภอบางน้ำเปรี้ยวมีชุมชนชาวไทยมุสลิมมากที่สุดในจังหวัดฉะเชิงเทรา กล่าวโดยทั่วไปชาวแปดริ้วมีความยึดมั่นในศาสนาและสิ่งศักดิ์สิทธิ์ ปุชนิยมสถานประกอบพิธีกรรมทางศาสนาจึงมีมากมายทั้งวัดพุทธ โบสถ์คริสต์ และมัสยิดอิสลาม แต่ความแตกต่างทางศรัทธาและความเชื่อมั่นในหลักธรรมทุกศาสนามีความมุ่งหมายเดียวกันคือ ให้คนประพฤติดีประพฤติชอบจึงหล่อหลอมและกลมเกลียวให้ชาวแปดริ้วเป็นคนมีสัมมาอาชีพ และมีความสมัครสมานสามัคคี มีการยอมรับกันและพึ่งพิงกันด้วยความสงบสุข

นอกจากนี้ชาวแปดริ้วยังมีความศรัทธาและนับถือเลื่อมใสในความศักดิ์สิทธิ์ของหลวงพ่อบุญชูโรธร เป็นอย่างมาก กล่าวกันว่าเมื่อเจ็บไข้ได้ป่วย มีเรื่องเดือดร้อนใจ ต้องการจะได้บุตรหรือคู่ครอง ต้องการที่จะมีโชคลาภหรือต้องการที่จะให้หลวงพ่อบุญชูโรธรช่วยคุ้มครองป้องกัน

อันตรายต่างๆ ถ้าไปนมัสการอธิษฐานขอต่อหลวงพ่อบุชโศภรก็มักจะได้อั่งปรารณา และถ้าต้องการเสี่ยงทายเหตุการณ์อนาคตก็ไปสั่นตัวเสี่ยงสลากคำทำนายซึ่งเล่าลือกันว่าถูกต้องตามคำทำนาย ความศรัทธาและความเชื่อถือนั้นมีมาก โดยจะสังเกตได้จากการที่มีประชากรทั้งชาวจังหวัดฉะเชิงเทราเอง หลังไหลมานมัสการและแก้บนหลวงพ่อบุชโศภรกันเป็นจำนวนมาก

สถาบันชาติ ประชากรในจังหวัดฉะเชิงเทรา มีความจงรักภักดีต่อชาติ ตั้งแต่อดีตกาล ฉะเชิงเทราได้มีส่วนร่วมในการรักษาเอกราชของชาติด้วยการป้องกันข้าศึกศัตรูด้วยกลยุทธ์ทางการเมืองและการทหาร “กำแพงเมืองป้อมปราการ” และ “อนุสาวรีย์เสรีภาพ” ที่ศาลาเทศบาลมณฑลปราจีน หรือศาลากลางจังหวัดหลังเก่าคือประจักษ์พยานของวีรกรรมอันเกิดจากการต่อสู้เพื่อเอกราชของชาติและชนเผ่าไทย ล่วงมาจนถึงปัจจุบัน

สถาบันพระมหากษัตริย์ เป็นสถาบันหนึ่งที่เป็นศูนย์รวมของจิตใจศรัทธาและและความผูกพันทั้งหลายทั้งปวง ชาวแปดริ้วตระหนักดีว่า พระมหากษัตริย์ทรงเป็น “นักรบ” ผู้กรีธาทัพไปสู้ชัยชนะในการศึกสงคราม และทรงเป็น “นักพัฒนา” ผู้คิดค้นแนวทางในการแก้ปัญหาให้ชาติไทยผ่านวิกฤตการณ์มาด้วยดีได้ทุกเมื่อ อนุสรณ์สถานต่าง ๆ ที่จัดสร้างขึ้นในจังหวัดฉะเชิงเทรา ล้วนแสดงถึงความจงรักภักดีของชาวแปดริ้วต่อองค์พระมหากษัตริย์ผู้ทรงพระมหากรุณาธิคุณอันยิ่งใหญ่ต่อปวงชนชาวไทย ศรัทธาอันเหนียวแน่นในชาติ ศาสนา และพระมหากษัตริย์ คือความรู้สึกร่วมที่ยึดเหนี่ยวจิตใจของชาวแปดริ้วให้เป็นหนึ่งเดียว และเสริมสร้างให้การอยู่ร่วมกันของชาวแปดริ้วเป็นไปอย่างสงบและสันติ (จังหวัดฉะเชิงเทรา. 2539 : 74 – 75)

สถาบันการศึกษา ชาวแปดริ้วได้ชื่อว่าเป็นผู้ที่มีความรู้และมีโอกาสทางการศึกษาอย่างดีมาเป็นเวลาช้านานจนอาจเรียกได้ว่าเป็นผู้นำและผู้เริ่มต้นความรู้และความคิดใหม่ ๆ ให้กับคนไทยเลยทีเดียว ตั้งแต่อดีตกาลชาวฉะเชิงเทราเป็นผู้นำความคิดทางด้านการปกครองของไทย เมื่อครั้งที่ฉะเชิงเทราทำการสร้างบ้านเมืองใหม่ ในรัชสมัยของพระบาทสมเด็จพระจุลจอมเกล้าเจ้าอยู่หัว รัชกาลที่ 5 กระทรวงมหาดไทยได้จัดตั้งโรงเรียนสอนวิชาในหน้าที่ปกครองขึ้นในมณฑลต่างๆ เรียกได้ว่าเป็น “สถาบัน” แห่งแรกที่เปิดสอนวิชาการปกครองสมัยใหม่ มีหลักสูตรและมีประกาศนียบัตรรับรอง “มาตรฐาน” ของผู้ศึกษาในยุคนั้น มีมณฑล 3 แห่งที่ได้รับคัดเลือกให้เปิดสอนวิชาดังกล่าวนี้ คือ มณฑลพิษณุโลก มณฑลอยุธยา และมณฑลปราจีน อันเรียกได้ว่าเป็น “มณฑล” ด้านการปกครองและเมืองฉะเชิงเทราก็เป็นที่ตั้งโรงเรียนสอนวิชาการปกครองของมณฑลปราจีน นับเป็นเมืองบุกเบิกเมืองหนึ่งที่เป็นแหล่งความรู้อันทันสมัย พอจำนับเนื่องเป็นสถาบันการศึกษาแห่งแรก ๆ ของชาติไทย (จังหวัดฉะเชิงเทรา. 2539 : 69)

ต่อมา จังหวัดฉะเชิงเทรา มีโรงเรียนรัฐบาลประจำจังหวัดฉะเชิงเทรา และโรงเรียนชาย 3 แห่ง โรงเรียนหญิง 1 แห่ง เงินเดือนครู และเงินค่าใช้สอยต่างๆ เป็นเงินรัฐบาล นอกจากนี้โรงเรียนตามวัดซึ่งกรมการอำเภอ กับเจ้าอธิการวัดได้จัดตั้งขึ้นตามท้องที่และมีเอกชนขออนุญาตตั้งโรงเรียนราษฎร์ขึ้นบ้างบางแห่ง การศึกษาได้ดำเนินมาด้วยความเอาใจใส่ตรวจตราของเจ้าหน้าที่ทุกชั้น ในขณะนั้นจังหวัดมีตำบล 83 ตำบล ใน พ.ศ. 2471 ทางราชการได้ประกาศพระราชบัญญัติประถมศึกษาทั่วทั้ง 83 ตำบล และตามโรงเรียนรัฐบาลซึ่งมีอยู่ 4 แห่งนั้นได้ขยายการสอนถึงชั้นมัธยมศึกษาปีที่ 6 ในขณะนั้นนอกจากโรงเรียนรัฐบาล 4 แห่งแล้ว ยังมีโรงเรียนประชาบาล 52 แห่ง และโรงเรียนราษฎร์อีก 4 แห่ง รวมโรงเรียนทั้งสิ้น 70 แห่ง มีนักเรียนชาย 3,343 คน นักเรียนหญิง 1,491 คน รวม 4,834 คน ครูชาย 127 คน ครูหญิง 18 คน รวม 145 คน

1. การศึกษาในปัจจุบัน (พ.ศ. 2542) ในจังหวัดฉะเชิงเทรา มีอำเภอ 10 อำเภอ และ 1 กิ่งอำเภอ ตำบล 93 ตำบล จัดการศึกษาทั้งในระบบโรงเรียนและนอกระบบโรงเรียน ดังนี้

1.1 การศึกษาในระบบโรงเรียน มีสถานศึกษา 398 แห่ง ครู/อาจารย์ 6,773 คน นักเรียน นักศึกษา 136,682 คน คิดเป็นอัตราส่วนนักเรียนต่อครู/อาจารย์เป็น 20 : 1

1.2 การศึกษาระบบนอกโรงเรียน มีสถานศึกษา 609 แห่ง ครู/อาจารย์ 1,689 คน นักเรียน นักศึกษา 47,629 คน คิดเป็นอัตราส่วนนักเรียนต่อครู/อาจารย์เป็น 28 : 1

นอกจากนี้ยังมีโรงเรียนพระปริยัติธรรม ซึ่งเปิดสอนแผนกธรรม - บาลี ในวัดต่างๆ จำนวน 186 แห่ง จำนวนครู 456 คน จำนวนนักเรียนแผนกธรรม - บาลี 3,585 คน คิดเป็นอัตราส่วนนักเรียนต่อครู 7 : 1 และโรงเรียนสอนศาสนาอิสลาม จำนวน 22 แห่ง จำนวนครู 85 คน นักเรียน 2,148 คน คิดเป็นอัตราส่วนนักเรียนต่อครู 25 : 1 (จังหวัดฉะเชิงเทรา. 2541 : 46)

จากข้อมูล จปฐ. พ.ศ. 2540 พบว่า จังหวัดฉะเชิงเทรา มีเด็กในชนบทอายุครบเกณฑ์ การศึกษาภาคบังคับ 43,271 คน ได้เข้าเรียน 43,079 คน (99.6%) ซึ่งไม่ผ่านเกณฑ์ จปฐ. ที่กำหนดไว้ (100%) และมีเด็กจบการศึกษาภาคบังคับ 9,445 คน ได้เรียนต่อระดับมัธยมศึกษา 8,785 คน (93.0%) ซึ่งไม่ผ่านเกณฑ์ที่กำหนดไว้ (98%)

จากข้อมูลการสำมะโนประชากรและการเคหะของสำนักงานสถิติแห่งชาติ พ.ศ. 2513, 2532, 2533 พบว่า ประชากรอายุ 6 ปีขึ้นไป มีแนวโน้มอ่านออกเขียนได้มากขึ้น โดยเพิ่มจากร้อยละ 83.76 (204,300 คน) ในพ.ศ. 2513 และร้อยละ 96.1 (362,635 คน) ในพ.ศ. 2533 ในขณะที่มีผู้อ่านไม่ออกเขียนไม่ได้ร้อยละ 3.99 (15,062 คน) การศึกษาของเด็กอายุ 6 ปีขึ้นไป มีแนวโน้มได้ การศึกษาในระบบโรงเรียนมากขึ้น โดยเพิ่มจากร้อยละ 71.81 (205,810 คน) ใน พ.ศ. 2513 เป็นร้อยละ 91.91 (347,119 คน) ในพ.ศ. 2533 โดยประชากรส่วนใหญ่ได้รับการศึกษาระดับประถมศึกษา แต่มีแนวโน้มว่าประชากรจะมีการศึกษาสูงขึ้น ใน พ.ศ. 2533 ประชากรได้รับการศึกษาระดับ

มหาวิทยาลัยร้อยละ 6.66 (23,130 คน) ระดับมัธยมศึกษา ร้อยละ 24.22 (48,059 คน) ระดับประถมศึกษา ร้อยละ 69.21 (239,930 คน) รวมทั้งไม่ได้รับการศึกษา ร้อยละ 6.97 (26,316 คน) (จังหวัดฉะเชิงเทรา, 2541 : 33)

จังหวัดฉะเชิงเทรา มีสถานศึกษาที่จัดการศึกษาหลายระดับ ตั้งแต่ระดับก่อนประถมศึกษา จนถึงระดับอุดมศึกษา รวมทั้งมีการจัดการศึกษาสายอาชีพต่าง ๆ อีกมากมาย หน่วยงานที่รับผิดชอบในการจัดการศึกษามีทั้งกรมสามัญศึกษา สำนักงานคณะกรรมการการประถมศึกษาแห่งชาติ สำนักงานคณะกรรมการการศึกษาเอกชน กรมอาชีวศึกษา กรมการศาสนา สำนักงานการศึกษาท้องถิ่น และสำนักงานสภาพัฒนาการศึกษาระดับ

ภาคเอกชนในจังหวัดฉะเชิงเทรา มีส่วนร่วมสนับสนุนในการจัดการศึกษา โดยให้เด็กนักเรียนเรียนโดยไม่ต้องเสียค่าใช้จ่าย ในระดับประถมศึกษา จัดสอนในโรงเรียนสมาคมสงเคราะห์วิทยา ตั้งอยู่ตำบลหน้าเมือง อำเภอเมืองฉะเชิงเทรา ในระดับมัธยมศึกษาจัดสอนในโรงเรียนมัธยมบ้านนายาว ตั้งอยู่ที่ตำบลท่ากระดาน อำเภอสนามชัยเขต

นอกจากนี้ จังหวัดฉะเชิงเทรายังมีโรงเรียนที่จัดการศึกษาตามหลักสูตรกระทรวงศึกษาธิการ แต่มีลักษณะพิเศษ คือ โรงเรียนพุทธโสธร และ โรงเรียนการทำมาหากินวัดโพธิ์เฉลิมรักษ์ (อนุสรณ์วันเด็กแห่งชาติ พ.ศ. 2537) โดยมีรายละเอียดพอสรุปเป็นสังเขปได้ดังนี้

โรงเรียนพุทธโสธร เป็นโรงเรียนที่เกิดจากการรวมกันของโรงเรียน 2 แห่ง คือ โรงเรียนวัดโสธรวรารามวรวิหาร และโรงเรียนพุทธโสธร ซึ่งมีความเป็นมากล่าวคือ ชื่อ “โรงเรียนวัดโสธรวรารามวรวิหาร” เป็นชื่อพระราชทาน เมื่อครั้งที่พระบาทสมเด็จพระเจ้าอยู่หัวภูมิพลอดุลยเดช และสมเด็จพระนางเจ้าฯ พระบรมราชินีนาถ เสด็จพระราชดำเนินทรงบำเพ็ญพระราชกุศลวิสาขบูชา ในวันที่ 3 มิถุนายน พ.ศ. 2509 ได้พระราชทานพระราชทรัพย์เพื่อซ่อมแซมและปรับปรุงโรงเรียนเป็นจำนวนเงิน 95,921 บาท และมีพระบรมราชานุญาตให้ประดิษฐานพระปรมาภิไธยย่อ ภปร. ไว้ที่หน้าบันอาคารเรียนที่สร้างขึ้นใหม่พร้อมทั้งโปรดเกล้าฯพระราชทานชื่อโรงเรียนว่า “โรงเรียนวัดโสธรวรารามวรวิหาร” โรงเรียนแห่งนี้ได้รับรางวัลสถานศึกษาที่จัดกิจกรรมจริยศึกษาคดีเด่นจากกระทรวงศึกษาธิการ ใน พ.ศ. 2528

ในเวลาต่อมา พระพรหมคุณาภรณ์ (จิปุญญโณ, ด.เจียม กุลละวณิชย์) เจ้าอาวาสวัดโสธรวรารามวรวิหาร และเจ้าคณะจังหวัดฉะเชิงเทรา ครั้งมีสมณศักดิ์เป็น “พระเทพคุณาธาร” ผู้ห่วงใยในการศึกษาของเยาวชนได้สังเกตเห็นว่า นักเรียนจำนวนมากที่จบชั้นประถมศึกษาตอนปลายแล้วไม่มีโอกาสศึกษาต่อในชั้นมัธยมศึกษา ซึ่งอาจเป็นเพราะขาดแคลนทุนทรัพย์หรือสอบเข้าโรงเรียนประจำจังหวัดไม่ได้ ดังนั้นในวันที่ 20 พฤษภาคม พ.ศ. 2513 “โรงเรียนพุทธโสธร” จึงได้เกิดขึ้น โดยการเปิดการเรียนการสอนชั้นมัธยมศึกษาปีที่ 1 สำหรับทั้งหญิงและชายและรับเฉพาะ

นักเรียน ที่สำเร็จการศึกษาจากโรงเรียนวัดโสธรวรารามวรวิหารเท่านั้น โรงเรียนแห่งนี้เริ่มแรกใช้อาคารและสถานที่ต่าง ๆ ร่วมกับโรงเรียนวัดโสธรวรารามวรวิหาร ครั้นใน พ.ศ. 2522 จึงได้เริ่มก่อสร้างอาคารเรียนใหม่ขึ้น 2 หลัง เพื่อน้อมเกล้าฯ ถวายเป็นอนุสรณ์สถานในวโรกาสสมโภชกรุงรัตนโกสินทร์และบรมราชจักรีวงศ์ครบ 200 ปี ใน พ.ศ. 2525 ต่อมาในวันที่ 10 กันยายน พ.ศ. 2536 โรงเรียน ทั้ง 2 แห่ง ได้รวมเข้าเป็นโรงเรียนเดียวภายใต้ชื่อ โรงเรียนพุทธโสธร มีการจัดการเรียนการสอนแบบพิเศษ ตั้งแต่ระดับประถมศึกษา ถึงมัธยมศึกษา โดยเน้นความเป็นเลิศทางวิชาการควบคู่กับการพัฒนาจริยธรรม (จังหวัดฉะเชิงเทรา. 2539 : 75) ปัจจุบันโรงเรียนพุทธโสธร ตั้งอยู่ที่อำเภอเมืองฉะเชิงเทรา เป็นโรงเรียนสังกัดกรมสามัญศึกษา และเปิดทำการสอนในระดับก่อนประถมศึกษาด้วย

โรงเรียนการทำมาหากินวัดโพธิ์เฉลิมรักษ์ (อนุสรณ์วันเด็กแห่งชาติ พ.ศ. 2537) ตั้งอยู่ที่ตำบลดอนเกาะ อำเภอบางน้ำเปรี้ยว เป็นโรงเรียนสังกัดกรมสามัญศึกษา โดยเน้นให้นักเรียนมีความรู้ความสามารถในด้านการจัดการ ด้านการเกษตรกรรม และการตลาด อำเภอเมืองฉะเชิงเทรา

อำเภอเมืองฉะเชิงเทราได้รับการยกฐานะเป็นอำเภอตั้งแต่ พ.ศ. 2439 จากการตรวจราชการมณฑลปราจีนของพระเจ้าน้องยาเธอ กรมหมื่นมรุพงษ์ศิริพัฒน์ ใน พ.ศ. 2446 สมัยรัชกาลที่ 5 พบว่า อำเภอเมืองตั้งอยู่ที่ว่าการต่อเนื่องกับเมืองด้านใต้ห่างลำน้ำราว 5 เส้น เป็นอำเภอที่มีตำบลและหมู่บ้านมาก คือ 33 ตำบล 409 หมู่บ้าน มีเขตเมืองสมุทรปราการหล้อมล้ำเข้ามาในเขตเมืองฉะเชิงเทรา

## ตอนที่ 2 ข้อมูลเบื้องต้นของวัดโสธรวรารามวรวิหาร

### 1. ประวัติความเป็นมาของวัด

วัดโสธรวรารามวรวิหาร ตั้งอยู่บนถนนมรุพงษ์ ตำบลหน้าเมือง จังหวัดฉะเชิงเทรา วัดโสธรวรารามวรวิหาร อยู่ห่างจากศาลากลางจังหวัดไปทางทิศตะวันตกเฉียงใต้ระยะทางประมาณ 2 กิโลเมตร อยู่ริมฝั่งแม่น้ำบางปะกง และติดอยู่กับค่ายศรีโสธร ซึ่งเป็นที่ตั้งกองพันทหารช่างที่ 2 เนื้อที่ของวัดทั้งหมด 130 ไร่ 2 งาน 88.33 ตารางวา

วัดโสธรวรารามวรวิหาร ไม่ปรากฏผู้สร้างและหลักฐานและแน่นอนว่าสร้างขึ้นใน พ.ศ.ใด เพียงแต่สันนิษฐานจากประวัติของหลวงพ่อบุญรอดว่า ท่านประดิษฐานอยู่ที่ วัดโสธรวรารามวรวิหาร ประมาณ พ.ศ. 2307-2313 ซึ่งปรากฏว่ามีวัดตั้งอยู่ก่อนแล้ว ตรงกับปลายกรุงศรีอยุธยาเป็นราชธานี ถึงตอนต้นสมัยกรุงธนบุรี จึงจัดได้ว่าเป็นวัดเก่าแก่วัดหนึ่ง มีอายุประมาณ 230 ปี ขึ้นไป

ความหมายของคำว่า “โสธร” หมายความว่า “บริสุทธิ์” หรือ “ศักดิ์สิทธิ์” คงจะเนื่องมาจากการที่หลวงพ่อโสธรเป็นพระพุทธรูปที่มีความศักดิ์สิทธิ์และมีรูปทรงสวยงามนั่นเอง และผู้รู้บางท่านยังกล่าวอีกด้วยว่า “โสธร” เป็นนามศักดิ์สิทธิ์ “โส” เป็นอักษรสำเร็จรูป ป้องกันสรรพทุกข์ สรรพโศก สรรพโรค และสรรพภัยทั้งปวง “ธ” เป็นพยัญชนะอำนาจ มีตบะเดชะนาภาพ และ “ร” เป็นอักษรมหานิยม อันเป็นที่ชื่นชมของเทวดาและมนุษย์ แม้สมเด็จพระมหาสมณเจ้า กรมพระยาญาณวโรส เสด็จไปตรวจราชการคณะสงฆ์ที่จังหวัดฉะเชิงเทรา เมื่อปี พ.ศ. 2458 และได้เสด็จที่วัดโสธร ก็ยังทรงวินิจฉัยว่า “ผู้ที่ให้ชื่อวัดนี้ว่า ‘วัดโสธร’ นั้น ไม่ใช่เป็นคนไม่มีความรู้ เพราะชื่อนี้เป็นชื่อที่ไพเราะ ทั้งแปลก็ได้ความหมายดีด้วย”

ถ้าพิจารณาจากทำเลที่ตั้ง วัดโสธรวรารามวรวิหาร เป็นวัดที่มีลักษณะดี เพราะตั้งอยู่บนแหลม สถานที่ตั้งของวัดเป็นสถานที่ศักดิ์สิทธิ์และเป็นที่ธรรมเนียมในการรักษาศาสนาสืบต่อไปตามธรรมเนียมจีน สถานที่ตั้งที่ดีเช่นนี้เรียกว่า “ที่มังกร” ซึ่งมีคำทำนายทักทายว่า หากพระพุทธรูปได้ประทับ ณ สถานที่แห่งนี้ จะเกิดศมิมิबारมึและความศักดิ์สิทธิ์ในอันที่จะรักษาบ้านเมืองและสืบทอดพระพุทธศาสนาสืบต่อไป คงเป็นด้วยเหตุนี้หลวงพ่อพุทธโสธรจึงได้ตัดสินใจขึ้นประทับ ณ วัดหงส์ซึ่งเป็นชื่อเดิมของวัดโสธรวรารามวรวิหารในครั้งนั้น ในเดือนยี่ติดต่อกันสามตามตำนาน แต่เดิมวัดโสธรวรารามวรวิหารเป็นวัดราษฎร์ ต่อมาได้รับพระราชทานจากพระบาทสมเด็จพระเจ้าอยู่หัวภูมิพลอดุลยเดช ยกขึ้นเป็นอารามหลวงชั้นตรี ชนิด วรวิหาร มีนามว่า “วัดโสธรวรารามวรวิหาร” เมื่อวันที่ 8 สิงหาคม พ.ศ. 2501

ในด้านการพัฒนาและการเจริญรุ่งเรืองของวัด วัดโสธรวรารามวรวิหารมีการเจริญรุ่งเรืองเป็นลำดับดังต่อไปนี้

พ. ศ. 2416 พระยาวิเศษฤาไชย (ช้าง) เจ้าเมืองฉะเชิงเทรา สร้างพระอุโบสถ วัดโสธรวรารามวรวิหาร มีหลักฐานว่าน่าจะเป็นหลังแรก

พ. ศ. 2456 พลตรีพระยาสุรนาถเสนีย์ ผู้บัญชาการทหาร (ผ.บ. พล 9 ซึ่งมีที่ตั้งอยู่ในค่ายศรีโสธรปัจจุบัน) กับท่านสมภารเกิดเจ้าอาวาสวัดโสธร ได้ดำเนินการรื้อโบสถ์หลังเก่าแล้วสร้างขึ้นใหม่

พ. ศ. 2467 สร้างโรงเรียนวัดโสธรวรารามวรวิหาร อยู่ติดกับแม่น้ำบางปะกง (บริเวณร้านค้าหน้าพระอุโบสถในปัจจุบัน)

พ. ศ. 2496 คณะกรรมการทั้งฝ่ายวัดและราชการ ดำเนินการสร้างพระอุโบสถหลังใหม่

พ. ศ. 2499 สร้างสำนักเรียนวิปัสสนากรรมฐาน เมื่อวันที่ 18 สิงหาคม (ปัจจุบันเป็นที่พำนักแม่ชี)

พ. ศ. 2500 ฝังลูกนิมิตผูกพัทธสีมาพระอุโบสถ วัดโสมนัสราชวรวิหาร วันที่ 1 - 7 มีนาคม

พ. ศ. 2508 สร้างถนนคอนกรีตด้านหน้าและด้านหลังพระอุโบสถหลวงพ่อโสมนัสราชวรวิหาร, ทิ้งหินเขื่อนพังที่หน้าวัดโสมนัสราชวรวิหาร ยาว 5 เส้น, ถมร่องสวนสร้างกุฏิและฌาปนสถาน, สร้างโรงครัวของวัด ข้างล่างมีถังเก็บน้ำฝน, ถมที่สร้างอาคารเรียน, สร้างหอระฆัง

พ. ศ. 2509 สร้างฌาปนสถานตลอดจนที่พักและอาสนสงฆ์ มีถังเก็บน้ำฝนข้างล่าง, สร้างลานคอนกรีตโดยรอบฌาปนสถาน

พ. ศ. 2510 สร้างถังน้ำ 2 ถัง, สร้างอาคารเรียน 3 ชั้น ทรงไทยกว้าง 10 เมตร ยาว 80 เมตร จำนวน 30 ห้อง ข้างล่างมีถังเก็บน้ำฝนยาว 2 เส้น (โรงเรียนวัดโสมนัส ต่อมาเปลี่ยนชื่อเป็นโรงเรียนวัดโสมนัสราชวรวิหาร ในปัจจุบัน), สร้างสะพานข้ามคลองโสมนัส

พ. ศ. 2511 สร้างหอประชุม 2 ชั้น ข้างล่างเป็นโรงอาหาร, สร้างโต๊ะม้านั่งครู - นักเรียน จำนวน 1,000 ชุด พร้อมอุปกรณ์ไฟฟ้า, สร้างเสาธง สนามบาสเกตบอล ห้องน้ำและถมที่ในบริเวณโรงเรียนวัดโสมนัสราชวรวิหาร

พ. ศ. 2512 สร้างหอศิลป์ ข้างล่างมีถังเก็บน้ำฝน, สร้างครัวคอนกรีตรอบอาคารเรียน วัดโสมนัสราชวรวิหาร

พ. ศ. 2513 สร้างกุฏิ 2 ชั้น มี 3 หลัง หลังละ 36 ห้อง พื้นปาเก้ มีมุ้งลวดทุกห้อง ข้างล่างมีถังเก็บน้ำฝนลึก 6 ศอก

พ. ศ. 2515 สร้างหอฉันและกุฏิรับรอง, สร้างศาลาพระอภิธรรม

พ. ศ. 2516 สร้างรั้วคอนกรีตรอบกุฏิพร้อมประตู มีศาลา 4 หน้า 2 หลัง

พ. ศ. 2518 สร้างเขื่อนคอนกรีตและศาลาราย 7 หลัง, สร้างโรงเจหลวงพ่อโสมนัส, สร้างศาลาพักผ่อนคอนกรีต 4 หน้า พร้อมรั้วล้อมรอบ

พ. ศ. 2519 สร้างสระน้ำคอนกรีต ยาว 14 วา กว้าง 12 วา ลึก 5 วา พร้อมถังส่งน้ำและเครื่องปั้มน้ำ, สร้างคอนกรีตที่จอดรถยาว 3 เส้น กว้าง 2 เส้น

พ. ศ. 2520 สร้างคอนกรีตทรงไทย 4 หน้า ที่พักศพและที่เก็บศพ, จัดบริเวณโรงเรียนหลังเก่าด้านริมหน้าโบสถ์ถมที่และสร้างร้านค้า

พ. ศ. 2521 สร้างถนนคอนกรีตและรั้วคอนกรีต จากหน้าเสาธงเมรุถึงที่พักวิปัสสนา, สร้างห้องน้ำรอบศาลาการเปรียญ

พ. ศ. 2508 - 2521 ชื่อที่ดินสร้างโรงเรียนวัดโสมนัสราชวรวิหาร ประมาณ 100 ไร่



พ.ศ. 2522 สร้างอาคารเรียน 3 ชั้น ทรงไทย 2 หลัง กว้าง 11 เมตร ยาว 80 เมตร 2 หลัง มีห้องเรียนทั้งสิ้น 72 ห้อง ข้างล่างมีถังเก็บน้ำฝนลึก 3 เมตร พร้อมห้องสุขาสำหรับนักเรียน และ ถนนคอนกรีตรอบอาคารเรียน (โรงเรียนพุทธโสธร)

พ.ศ. 2526 สร้างอาคาร 3 ชั้น ทรงไทย ใช้เป็นอาคารพิพิธภัณฑสถาน หอสมุด และ โรงอาหาร ของโรงเรียนพุทธโสธร กว้าง 20 เมตร ยาว 70 เมตร

พ.ศ. 2530 ดำเนินการก่อสร้างพระอุโบสถหลังใหม่ถวายหลวงพ่อบุญรอด ตามพระราช กระแสรับสั่งขององค์พระบาทสมเด็จพระเจ้าอยู่หัว ยาว 123.5 เมตร กว้าง 44.5 เมตร เป็นเงิน ประมาณ 1,900 ล้านบาท ขณะนี้อยู่ในระหว่างการก่อสร้าง

พ.ศ. 2537 สร้างอาคาร 3 ชั้น ทรงไทย ใช้เป็นอาคารโรงเรียนพระปริยัติธรรม แผนกบาลี วัดโสธรวรารามวรวิหาร กว้าง 35 เมตร ยาว 75 เมตร

พ.ศ. 2540 บูรณะซ่อมแซมฌาปนสถาน โดยการทาสีตัวอาคารใหม่ ติดกระจกสี ซ่อฟ้า ไบระกา หางหงส์ ลงรัก ปิดทอง ซ่อมหน้าต่างทาสี กระจกเบื้องหลังคารวมทั้งบูรณะซ่อมแซมแนวรั้ว กำแพงโดยรอบ ทั้งภายในและภายนอก, ปรับปรุงต่อเติมกุฏิเจ้าคณะ 6 คณะ และกุฏิสงฆ์ 3 หลัง แต่ละหลังเป็นกุฏิทรงไทย 2 ชั้น กว้าง 10 เมตร ยาว 45 เมตร หลังละ 36 ห้อง โดยการเปลี่ยน หลังคามุงกระเบื้องใหม่ ทาสีใหม่ ลงรัก ปิดทองซ่อมหน้าต่าง ติดกระจกสี ซ่อฟ้า ไบระกา หางหงส์ ต่อเติมห้องน้ำห้องส้วม เปลี่ยนสายไฟฟ้า ภายในตัวอาคารใหม่ ขัดพื้นและอื่น ๆ, จัดซื้อที่ดิน บริเวณริมแม่น้ำบางปะกง ติดกับที่ดินของวัด จำนวน 7 ไร่เศษ เพื่อปรับปรุงขยายพื้นที่วัดพัฒนา ให้เป็นสวนรมรื่น เป็นรมณีสถาน และขยายเขื่อนแม่น้ำบางปะกง, ต่อเติมปรับปรุงห้อง เอนกประสงค์ โรงเรียนพระปริยัติธรรม แผนกบาลี วัดโสธรวรารามวรวิหารให้เป็นห้องประชุม มาตรฐาน กว้าง 12 เมตร ยาว 40 เมตร รองรับผู้เข้าประชุมได้จำนวน 400 คน เป็นห้องปรับอากาศ พร้อมด้วยพัดดูดอุปกรณ์ เทคโนโลยีเกี่ยวกับห้องประชุมที่ทันสมัย

เจ้าอาวาสวัดโสธร คือ พระธรรมสิทธิเวที (เสนาะ ป.ธ. 6 ปัจจุบันเป็นพระพรหมสุธี) รักษาการเจ้าอาวาส พ.ศ. 2548 จนถึงปัจจุบัน

### ตอนที่ 3 ข้อมูลเบื้องต้นของโรงเรียนพระปริยัติธรรม แผนกบาลี วัดโสธรวรารามวรวิหาร

#### 1. ประวัติความเป็นมาของโรงเรียน

จังหวัดฉะเชิงเทรา. (2539 : ไม่ปรากฏเลขหน้า) ได้ระบุถึง โรงเรียนพระปริยัติธรรม แผนกบาลี วัดโสธรวรารามวรวิหาร ตั้งอยู่ที่วัดโสธรวรารามวรวิหาร พระอารามหลวงชั้นตรี ตั้งอยู่ เลขที่ 34 ถนนศรีโสธร ตำบลหน้าเมือง อำเภอเมือง จังหวัดฉะเชิงเทรา วัดโสธรถือว่าเป็นวัดเก่าแก่

คูบ้านคูเมืองมานาน มีอายุราว 200 กว่าปีมาแล้ว และเป็นวัดที่ประดิษฐานองค์หลวงพ่อโสธร ที่ถือว่าเป็นพระที่ “ศักดิ์สิทธิ์”

วัดโสธรวรารามวรวิหาร (พระอารามหลวง) ให้การสนับสนุนด้านการศึกษามาตั้งแต่อดีตจนถึงปัจจุบันด้วยดีเสมอมา ทั้งแผนกธรรม - บาลี - สามัญศึกษา และได้รับการปรับปรุงเปลี่ยนแปลงการเปิดเรียนตามหลักสูตรต่าง ๆ มาโดยตลอดตามลำดับ (จังหวัดฉะเชิงเทรา. 2539 : ไม่ปรากฏเลขหน้า) ดังนี้

พ. ศ. 2481 พระมหาก่อ เขมทสุลี ป.ธ. 7 เจ้าอาวาสวัดโสธรวรารามวรวิหาร และเจ้าคณะจังหวัดฉะเชิงเทราในขณะนั้น ได้เริ่มจัดตั้งการศึกษาครั้งแรก ชื่อว่า “สำนักศึกษาปริยัติธรรมประจำจังหวัดฉะเชิงเทรา” จัดการศึกษาแผนกธรรม - บาลี

พ. ศ. 2501 พระราชเชมมากร (พระมหาก่อ เขมทสุลี ป.ธ. 7) เจ้าอาวาสวัดโสธรวรารามวรวิหาร และเจ้าคณะจังหวัดฉะเชิงเทรา ได้เปลี่ยนการศึกษาพระปริยัติธรรม แผนกบาลีสامัญศึกษา ชื่อว่า “โรงเรียนบาลีมัธยมศึกษา วัดไตรมิตรวิทยาราม ภาค 2 สาขาวัดโสธรวรารามวรวิหาร” โดยมี พระครูโสภณบรรณาสาร (อายุทธ ป.ธ. 5) เป็นอาจารย์ใหญ่ จัดการศึกษาแผนกสามัญศึกษา และแผนกธรรม - บาลีได้ตลอดคามีผู้สอบบาลีได้จำนวนน่าพอใจทุกปี มีการส่งเสริมการศึกษาเป็นอย่างดี

พ. ศ. 2512 พระราชพุทธิรังษี (จิรบุญโญ ค.เจียม กุลละวณิชย์ และเลื่อนเป็น พระธรรมเสนาณี) เจ้าอาวาสวัดโสธรวรารามวรวิหาร และเจ้าคณะจังหวัดฉะเชิงเทรา ได้ดำเนินการจัดการศึกษาต่อจาก พระราชเชมมากร และเปิดการเรียนการสอนใหม่ ชื่อว่า “โรงเรียนการศึกษาผู้ใหญ่ วัดโสธรวรารามวรวิหาร” ขึ้น เป็นโรงเรียนผู้ใหญ่แบบชั้นเรียน แบ่งเป็น 2 ระดับ คือ การศึกษาระดับ 3 (ป.6) และการศึกษาระดับ 4 (ม.ต้น) โดยมี พระมหาเจริญ สุวฑฺฒโน ป.ธ. 5 (วิทยฐานะในขณะนั้น ปัจจุบันเป็น พระศรีสังฆาณมุนี ป.ธ. 9 และผู้ช่วยเจ้าอาวาสพระอารามหลวง) เป็นอาจารย์ใหญ่ และเป็นนายทะเบียนทำการแทนครูใหญ่ ซึ่งได้เปิดทำการเรียนการสอนเน้นบาลีเป็นสำคัญ มีนักเรียน 100 กว่ารูปทุกปี ดังจะเห็นได้จากพระภิกษุสามเณรสอบได้ในแต่ละปีเป็นจำนวนที่น่าพอใจจนถึงปีการศึกษา 2534 จึงได้ยุบการศึกษาผู้ใหญ่ทำให้พระภิกษุสามเณรมีจำนวนน้อยลง

พ. ศ. 2535 พระธรรมเสนาณี (จิรบุญโญ ค.เจียม กุลละวณิชย์ และเป็นพระพรหมคุณาภรณ์) เจ้าอาวาสวัดโสธรวรารามวรวิหาร และเจ้าคณะจังหวัดฉะเชิงเทรา ได้ดำเนินการขออนุญาตจัดตั้งโรงเรียนพระปริยัติธรรมแผนกสามัญศึกษาขึ้นใหม่ เมื่อวันที่ 29 พฤษภาคม พ.ศ. 2535 ชื่อว่า “โรงเรียนพระปริยัติธรรม วัดโสธรวรารามวรวิหาร” โดยมี พระมหาสมศักดิ์ ปสนุโน ป.ธ. 4 (ปัจจุบันเป็นพระปริยัติกิจวิธาน) ผู้ช่วยเจ้าอาวาสพระอารามหลวง เป็นครูใหญ่ และ

อาจารย์ใหญ่ ตามลำดับ จัดการศึกษาแผนกธรรม - บาลี - สามัญศึกษา ตั้งแต่ชั้นมัธยมศึกษาปีที่ 1 - 6 เริ่มมีพระภิกษุสามเณรเข้ามาศึกษาจำนวนมากขึ้นเรื่อย ๆ จำนวน 100 กว่ารูป ได้รับการสนับสนุนจาก เจ้าสำนักเรียนเป็นอย่างดี ทำให้การศึกษาพระปริยัติธรรมแผนกบาลีมีผลการสอบได้มากขึ้นเป็นลำดับ จนถึงปีการศึกษา 2538 และมีจำนวนลดลงตามลำดับ ตั้งแต่ปีการศึกษา 2539 - 2541

พ. ศ. 2540 พระราชมงคลวุฒาจารย์ (สุธีร์ สุนทรโร ป.ธ. 4) เจ้าอาวาสวัดโสธรวรารามวรวิหาร และเจ้าคณะจังหวัดฉะเชิงเทรา ได้เสนอแต่งตั้ง พระพัฒนกิจวิธาน (สุดใจ กนุดจारी และปัจจุบันเป็น พระเทพสิทธิวิมล) รองเจ้าอาวาสวัดโสธรวรารามวรวิหาร และรองเจ้าคณะจังหวัดฉะเชิงเทรา เป็นผู้จัดการโรงเรียนพระปริยัติธรรม แผนกบาลี วัดโสธรวรารามวรวิหาร ส่งเสริมการสนับสนุนการศึกษาทุกแผนกได้ดีตลอดมา และเน้นการศึกษาด้านบาลีเป็นพิเศษ เมื่อการศึกษาแผนกบาลีมีผลสอบที่ลดลงอย่างมากถึงขั้นวิกฤติในปีการศึกษา 2542 ผู้บริหารนำโดย พระครูพิพิธวิহারกิจ (สมศักดิ์ ปสนุโน ป.ธ. 4) อาจารย์ใหญ่ จึงได้ประชุมปรึกษาหารือคณะครูอาจารย์ แผนกบาลีหาแนวทางแก้วิกฤตการศึกษาแผนกบาลี จึงเสนอแผนแนวทางการสอนบาลี ชื่อว่า “โครงการนำร่องการสอนบาลี นวัตกรรมใหม่” เพื่อทดลองเป็นเวลา 3 ปี มีการกระตุ้นผู้เรียน ครูอาจารย์ ขวัญกำลังใจและเสริมแรง เวลาเรียนจากเดิมภาคเช้าเวลา 08.30 – 11.30 น. อย่างเดียว เป็น 2 ภาค คือ เพิ่มภาคค่ำเวลา 19.00 – 21.00 น. เป็นวันละ 4 ชั่วโมง แล้วนำเสนอต่อผู้จัดการและเจ้าสำนักเรียน ได้รับความเห็นชอบส่งเสริมสนับสนุนเป็นอย่างดียิ่ง ทำให้ผลการสอบบาลีดีขึ้นและสูงขึ้นตามลำดับจนติดอันดับ 1 ใน 5 ของทุกปี และจัดงานฉลองเปรี๊ญธรรม สำหรับพระภิกษุสามเณรที่ได้เป็นประจำทุกปี แต่จำนวนผู้สอบมีประโยชน์ค่าไม่สามารถที่จะต่อยอดเป็นประโยชน์สูงได้ เพราะผู้สอบได้จบมัธยมศึกษาตอนปลายและเคลื่อนย้ายเพื่อหาที่ศึกษาในระดับสูงขึ้น พระอาจารย์ใหญ่จึงนำเรื่องเสนอต่อผู้จัดการและเจ้าสำนักเรียนตามลำดับ ขอเปิดการศึกษาระดับอุดมศึกษาเพื่อหวังผลต่อยอดการศึกษาพระปริยัติธรรมแผนกบาลีให้มีประโยชน์สูงขึ้นไปกว่าที่ผ่านมา

พ. ศ. 2547 พระราชมงคลวุฒาจารย์ (สุธีร์ สุนทรโร ป.ธ. 4) เจ้าอาวาสวัดโสธรวรารามวรวิหาร และที่ปรึกษาเจ้าคณะจังหวัดฉะเชิงเทรา ได้อนุมัติเปิดการเรียนการสอนระดับอุดมศึกษาภายในวัดเป็นครั้งแรก ใช้ชื่อว่า “โครงการห้องเรียน มจร. คณะพุทธศาสตร์ วัดโสธรวรารามวรวิหาร) ของมหาวิทยาลัยมหาจุฬาลงกรณราชวิทยาลัย เพื่อยกระดับการศึกษาแผนกบาลีให้มีประโยชน์สูงขึ้นไป ทำให้มีจำนวนพระภิกษุสามเณรศึกษาบาลีเป็นจำนวนมากขึ้น สอบได้เป็นจำนวนมาก และเริ่มมีประโยชน์สูงเพิ่มมากขึ้นเป็นลำดับ

พ. ศ. 2548 พระธรรมสิทธิเวที (เสนาะ ป.ธ. 6 ปัจจุบันเป็น พระพรหมสุธี) วัดสระเกศราชวรมหาวิหาร กรุงเทพมหานคร กรรมการมหาเถรสมาคม เจ้าคณะภาค 12 รักษาการเจ้าอาวาสวัดโศธรวรารามวรวิหาร ได้ดำเนินการศึกษาต่อจาก พระราชมงคลวุฒาจารย์ จัดการศึกษาตามที่จัดมาในปัจจุบัน โดยมอบหมายให้ พระเทพสิทธิวิมล (สุคใจ กนุดจารี) รองเจ้าอาวาสวัดโศธรวรารามวรวิหาร และรองเจ้าคณะจังหวัดฉะเชิงเทราผู้จัดการโรงเรียนพระปริยัติธรรม แผนกบาลี วัดโศธรวรารามวรวิหาร และพระปริยัติกิจวิธาน (สมศักดิ์ ปสนุโน ป.ธ. 4) ผู้ช่วยเจ้าอาวาสวัดโศธรวรารามวรวิหาร เจ้าคณะอำเภอเมืองฉะเชิงเทรา อาจารย์ใหญ่ และผู้อำนวยการโครงการห้องเรียน ส่งเสริมสนับสนุนเป็นอย่างดีเสมอมา จนทำให้ ปี พ.ศ. 2549 สำนักเรียนปริยัติธรรม แผนกบาลี วัดโศธรวรารามวรวิหาร มีผลการสอบบาลีได้เป็นอันดับ 1 ของประเทศ

## 2. โรงเรียนพระปริยัติธรรม แผนกบาลี วัดโศธรวรารามวรวิหารในปัจจุบัน

โรงเรียนพระปริยัติธรรม แผนกบาลี วัดโศธรวรารามวรวิหาร ตั้งอยู่ที่วัดโศธรวรารามวรวิหาร พระอารามหลวงชั้นตรี ตั้งอยู่เลขที่ 134 ถนนศรีโศธร ตำบลหน้าเมือง อำเภอเมือง จังหวัดฉะเชิงเทรา รหัสไปรษณีย์ 24000 โทรศัพท์ 0-3882-1397 สังกัดกองพุทธศาสนา สำนักงานพระพุทธศาสนาแห่งชาติ พื้นที่ของวัดทั้งหมดมี 130 ไร่ 2 งาน 88.33 ตารางวา ใช้เป็นสถานสร้างโรงเรียน 4 ไร่ 1 งาน 15 ตารางวา ส่วนอาคารเรียนและอาคารประกอบ มีดังนี้

อาคาร 1 เป็นอาคารเรียน ลักษณะเป็นตึก จำนวน 3 ชั้น จำนวน 28 ห้องเรียน ขนาดกว้าง 35 เมตร ยาว 75 เมตร มีถังเก็บน้ำใต้ตัวอาคารลึก 3 เมตร เริ่มสร้าง พ.ศ. 2537 ใช้การได้ปี พ.ศ. 2539 สภาพปัจจุบันใช้การดี

อาคาร 2 เป็นหอพัก(กุฏิ) ลักษณะเป็นตึก จำนวน 2 ชั้น จำนวน 32 ห้อง ขนาดกว้าง 10 เมตร ยาว 54 เมตร มีถังเก็บน้ำใต้ตัวอาคารลึก 3 เมตร เริ่มสร้าง พ. ศ. 2521 ใช้การได้ พ. ศ. 2513 สภาพปัจจุบันสภาพแข็งแรง ใช้การได้ดี

อาคาร 3 เป็นหอพัก(กุฏิ) ลักษณะเป็นตึก จำนวน 2 ชั้น จำนวน 32 ห้อง ขนาดกว้าง 10 เมตร ยาว 54 เมตร มีถังเก็บน้ำใต้ตัวอาคารลึก 3 เมตร เริ่มสร้าง พ. ศ. 2513 ใช้การได้ พ. ศ. 2514 สภาพปัจจุบัน สภาพแข็งแรง ใช้การได้ดี

อาคาร 4 เป็นหอพัก(กุฏิ) ลักษณะเป็นตึก จำนวน 2 ชั้น จำนวน 32 ห้อง ขนาดกว้าง 10 เมตร ยาว 54 เมตร มีถังเก็บน้ำใต้ตัวอาคารลึก 3 เมตร เริ่มสร้าง พ. ศ. 2514 ใช้การได้ พ. ศ. 2515 สภาพปัจจุบัน สภาพแข็งแรง ใช้การได้ดี

อาคาร 5 เป็นหอพัก(กุฏิ) ลักษณะเป็นตึก จำนวน 3 ชั้น จำนวน 94 ห้อง ขนาดกว้าง 20 เมตร ยาว 50 เมตร เริ่มสร้าง พ. ศ. 2544 ใช้การได้ พ. ศ. 2546 สภาพปัจจุบัน สภาพแข็งแรง ใช้การได้ดี

## ประเภทการใช้งานอาคารเรียน

1. ห้องผู้บริหาร	1 ห้อง
2. ห้องพักครู	1 ห้อง
4. ห้องสมุด	1 ห้อง
5. ห้องวิทยาศาสตร์	1 ห้อง
6. ห้องปฏิบัติการทางภาษา	1 ห้อง
7. ห้องปฏิบัติการคอมพิวเตอร์	1 ห้อง
8. ห้องเรียน	11 ห้อง
9. ห้องน้ำห้องสุขา	36 ห้อง

ข้อมูลครูและบุคลากร โรงเรียนพระปริยัติธรรม แผนกบาลี วัดโสธรวรารามวรวิหาร มีครูและบุคลากร จำนวน 21 รูป (พระราชพงศาวดารจารย์. 2542 : 33-36) รายละเอียดดังนี้

ตาราง 1 สรุปข้อมูลอาคารเรียนและอาคารประกอบ

ที่	อาคาร/สนาม	ชื่อแบบ/ขนาด	จำนวน
1	พระอุโบสถ	ทรงไทยประยุกต์	1 หลัง
2	โรงเรียนวัดโสธร	-	1 โรง
3	สำนักเรียนวิปัสสนากรรมฐาน	ทรงไทยประยุกต์	1 แห่ง
4	ฌาปนสถาน	ทรงไทยประยุกต์	1 หลัง
5	หอระฆัง	-	1 หลัง
6	อาคารเรียน	ทรงไทย	1 หลัง
7	หอประชุม	-	1 หลัง
8	สนามบาสเกตบอล	-	1 แห่ง
9	หอศิลป์	ทรงไทยประยุกต์	1 หลัง
10	หอฉัน	ทรงไทยประยุกต์	1 หลัง
11	กุฏิรับรอง	ทรงไทย	1 หลัง
12	ศาลาพระอภิธรรม	ทรงไทย	1 หลัง
13	เขื่อนคอนกรีต	-	1 แห่ง

ตาราง 1 (ต่อ)

ที่	อาคาร/สนาม	ชื่อแบบ/ขนาด	จำนวน
14	ศาลาราย	ทรงไทย	7 หลัง
15	โรงเจหลวงพ่อโสธร	-	1 หลัง
16	ศาลาพักผ่อน	ทรงไทย	1 หลัง
17	สระน้ำคอนกรีต	-	1 แห่ง
18	ที่พักศพและที่เก็บศพ	-	1 หลัง
19	อาคารเรียน	ทรงไทย	2 หลัง
20	อาคารพิพิธภัณฑ์	ทรงไทย	1 หลัง
21	โรงอาหารของโรงเรียนพุทธโสธร	-	1 หลัง
22	อาคารโรงเรียนพระปริยัติธรรม	ทรงไทย	1 หลัง
23	หอพัก (กุฏิ)	ทรงไทย	4 หลัง

ที่มา : พระราชพงศาวดาร. 2542 : 33-36

ตาราง 2 ข้อมูลแสดงจำนวนนักเรียนโรงเรียนพระปริยัติธรรม แผนกบาลี วัดโสธรวรารามวรวิหาร ปีการศึกษา 2549

ลำดับที่	ชั้น	จำนวน
1	ชั้นประโยคไวยากรณ์ตอนต้น	178
2	ชั้นประโยคไวยากรณ์ตอนปลาย	-
3	ประโยค ป.ธ. 1 - 2	105
4	ประโยค ป.ธ. 3	96
5	ประโยค ป.ธ. 4	40
6	ประโยค ป.ธ. 5	20
7	ประโยค ป.ธ. 6	13

ตาราง 2 (ต่อ)

ลำดับที่	ชั้น	จำนวน
8	ประโยค ป.ช. 7	2
9	ประโยค ป.ช. 8	4
10	ประโยค ป.ช. 9	-
รวมทั้งสิ้น		458

ที่มา : โรงเรียนพระปริยัติธรรม แผนกบาลี วัดโสธรวรารามวรวิหาร. 2549 : 7

#### ข้อมูลการบริหารงาน มีดังนี้

โครงสร้างการบริหารงาน โรงเรียนพระปริยัติธรรม แผนกบาลี วัดโสธรวรารามวรวิหาร มีการบริหารจัดการภายในโรงเรียนโดยแบ่งเป็นภาระ 4 งาน คือ 1) งานวิชาการ 2) งานบุคลากร 3) งานบริหารทั่วไป 4) งานงบประมาณ ดังนี้

#### ด้านงานวิชาการ เช่น วัน เวลา การเรียนการสอน มีดังนี้

1. เปิดภาคเรียนประจำปี ตั้งแต่ วันที่ 15 พฤษภาคม (โดยประมาณ) ของทุกปี
2. เวลาเรียน ตั้งแต่ เวลา 08.30 – 10.30 และเวลา 19.00 – 21.00 รวมวันละ 4 ชั่วโมง
3. ปิดภาคเรียนประจำปี วันที่ 31 มีนาคม ของทุกปี (ประกาศผลสอบบาลีสนามหลวง)
4. รวมเวลาเรียนตลอดปี 10 เดือน รวมวันเรียนเท่ากับ 200 วัน
5. วันหยุดตามปกติ คือ วันโกน และ วันพระ
6. วันหยุดพิเศษ คือ วันสำคัญทางพระพุทธศาสนา, วันหยุดราชการ, วัตถุประสงค์ของวัด

โครงการต่าง ๆ คือ โครงการเรียนการสอนบาลีด้วยนวัตกรรม โครงการศึกษาดูงาน สำนักเรียนบาลีต่าง ๆ โครงการเตรียมความพร้อมก่อนอบรมบาลีสนามหลวง โครงการชิงรางวัล บาลีไค้สูงสุดท้าย โครงการอบรมบาลีก่อนสอบสนามหลวง และโครงการทุนการศึกษาบาลี

แผนงาน คือ สถิติ ข้อมูล สารสนเทศต่าง ๆ ผลงาน สภาพปัญหาการเรียนการสอนปี ที่ผ่านมา กำหนดแผน กำหนดกลยุทธ์ ปฏิบัติงานตามแผน และตรวจสอบและประเมินผล

ด้านงานปกครอง คือ การควบคุมดูแลนักเรียนให้มาเรียนตามวัน เวลาที่สำนักเรียน กำหนด การส่งเสริมสนับสนุนนักเรียนให้ดูหนังสือ การควบคุมดูแลนักเรียนให้พักผ่อนอย่างเพียงพอ และการควบคุมดูแลพฤติกรรมนักเรียนให้อยู่ในกรอบระเบียบวินัย

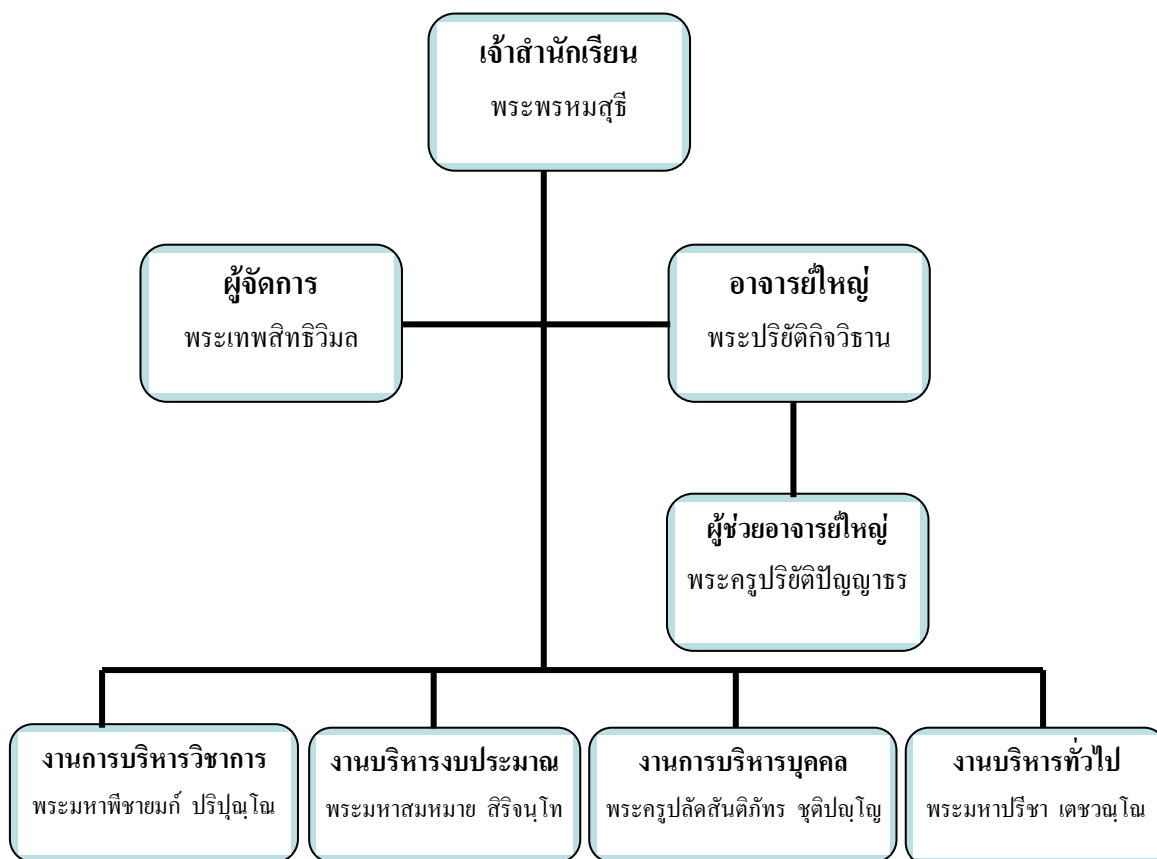
#### ด้านงบประมาณ

1. รางวัลผู้เรียนประจำเดือนแต่ละห้องเรียน ๆ ละ 500 / เดือน
2. รางวัลผู้เรียนชิงรางวัลบาลีไค้สูงสุดท้ายแต่ละประโยค ๆ ละ 5,000 บาท / เดือน
3. ทุนรางวัลการศึกษาผู้สอบบาลีได้แต่ละประโยค ดังนี้ (เฉพาะปีการศึกษา 2548)
 

3.1 ประโยค 1-2	จำนวน	5,000 บาท
3.2 ประโยค ป.ธ. 3	จำนวน	10,000 บาท
3.3 ประโยค ป.ธ. 4	จำนวน	15,000 บาท
3.4 ประโยค ป.ธ. 5	จำนวน	20,000 บาท
3.5 ประโยค ป.ธ. 6	จำนวน	30,000 บาท
3.6 ประโยค ป.ธ. 7	จำนวน	40,000 บาท
3.7 ประโยค ป.ธ. 8	จำนวน	60,000 บาท
3.8 ประโยค ป.ธ. 9	จำนวน	100,000 บาท
4. รางวัลขวัญกำลังใจคณะครูอาจารย์ (ตามจำนวนผู้เรียนที่สอบได้และการปฏิบัติงาน)
5. การจัดงานฉลองผู้สอบบาลีได้ประจำปี (ตามเสนอ)
6. อื่น ๆ เช่น สื่อ วัสดุ อุปกรณ์ เครื่องอำนวยความสะดวก โครงการต่าง ๆ เป็นต้น (ตามเสนอ)

ด้านงานบริหารทั่วไป ประกอบด้วย 1) สุขภาพอนามัย 2) โภชนาการ 3) นันทนาการ 4) ประชาสัมพันธ์ และ 5) สื่อนวัตกรรม





ภาพประกอบ 2 โครงสร้างการบริหารงานโรงเรียนพระปริยัติธรรม  
แผนกบาลี วัดโสธรวรารามวรวิหาร

ที่มา : โรงเรียนพระปริยัติธรรม แผนกบาลี วัดโสธรวรารามวรวิหาร. 2549 : 16

### จุดเด่นของสถานศึกษา

โรงเรียนพระปริยัติธรรม แผนกบาลี วัดโสธรวรารามวรวิหาร อำเภอเมือง จังหวัดฉะเชิงเทรา ผู้บริหารโรงเรียนเป็นผู้มุ่งมั่นในการบริหารจัดการศึกษาพระปริยัติธรรมทุกแผนก คือ ทั้งแผนกนักธรรม-บาลี และพระปริยัติธรรมสายสามัญ ซึ่งจะเห็นได้จาก ปณิธาน(Wish) วิสัยทัศน์ (Vission) พันธกิจ (Mission) และเป้าประสงค์ (Goal) พร้อมทั้งยุทธศาสตร์ในการพัฒนาโรงเรียน (โรงเรียนพระปริยัติธรรม แผนกบาลี วัดโสธรวรารามวรวิหาร. 2549 : 9) ดังต่อไปนี้

**ปณิธาน (Wish)** มุ่งมั่นการจัดการศึกษาพระปริยัติธรรมทุกแผนกเพื่อเป็นการสืบทอดศาสนทายาท เพื่อเปิดโอกาสทางการศึกษาให้พระภิกษุสามเณรได้รับการศึกษาทุกระดับอย่างเป็นระบบ และต่อเนื่องตามมาตรฐานการจัดการศึกษา พัฒนาผู้เรียนให้มีคุณภาพสามารถพัฒนาตนเองและสังคม

**วิสัยทัศน์ (Vission)** จัดการศึกษาพระปริยัติธรรมทุกแผนกให้ได้ตามมาตรฐานการศึกษา พัฒนาผู้เรียนให้มีความรู้ทั้งทางโลกและทางธรรม ดำรงตนอยู่ในธรรมวินัย เพื่อเป็นศาสนทายาทที่ดีของพระพุทธศาสนา

**พันธกิจ (Mission)** จัดการศึกษาพระปริยัติธรรมทุกแผนกอย่างมีคุณภาพประสิทธิภาพ ตามหลักเกณฑ์มาตรฐานการศึกษาสร้างผู้เรียนให้มีความรู้ทั้งทางโลกและทางธรรม มีทักษะยกวิทยฐานะให้สอดคล้องกับสังคมปัจจุบัน

**เป้าประสงค์ (Goal)** คือ 1) ส่งเสริมสนับสนุน การจัดการศึกษาพระปริยัติธรรมทุกแผนกให้มีคุณภาพ เปิดโอกาสการศึกษาให้กับพระภิกษุสามเณรให้ได้รับการศึกษาขั้นพื้นฐาน ให้มีความเสมอภาคทางการศึกษา เป็นไปตามพระราชบัญญัติการศึกษา 2) ส่งเสริมการบริหารจัดการองค์กรอย่างเป็นระบบ การทำงานเป็นทีม มีส่วนร่วมมีการกำกับติดตามผลการดำเนินงานขององค์กร 3) พัฒนาหลักสูตรเนื้อหาสาระ สื่อการเรียนการสอนให้เหมาะสม เพียงพอมีความสอดคล้องกับเป้าหมายของการจัดการศึกษา และ 4) พัฒนาคูและบุคลากรทางการศึกษาให้มีความรู้ มีทักษะในกระบวนการเรียนการสอน และมีคุณภาพชีวิตที่ดีมีความมั่นคงในวิชาชีพ

#### **ยุทธศาสตร์ในการพัฒนาโรงเรียน มีดังนี้**

แผนยุทธศาสตร์ โดยส่งเสริมการสนับสนุนการจัดการศึกษาพระปริยัติธรรมทุกแผนกให้มีคุณภาพตามมาตรฐานการศึกษามุ่งเน้นพัฒนาผู้เรียนให้มีความรู้ทั้งทางโลกและทางธรรม นำความรู้ไปพัฒนาตนเองและสังคม (โรงเรียนพระปริยัติธรรม แผนกบาลี วัดโสธรวรารามวรวิหาร. 2549 : 40) ดังนี้

**ยุทธศาสตร์ที่ 1** สร้างโอกาสทางการศึกษาพระปริยัติธรรมทุกแผนกให้ผู้เรียนได้รับการศึกษาขั้นพื้นฐาน และจัดการศึกษาอย่างมีคุณภาพ แผนกลยุทธ์ ประกอบด้วย 1) แผนส่งเสริมความตระหนักแก่ผู้เรียนให้เห็นคุณค่าของการศึกษาพระปริยัติธรรม ทุกแผนก 2) แผนส่งเสริมการจัดกิจกรรมการเรียนการสอนแบบบูรณาการในทุกแผนก และ 3) แผนส่งเสริมแรงจูงใจให้กับนักเรียน โดยการส่งเสริมให้มีการแข่งขันด้านวิชาการ มีรางวัลและทุนการศึกษาให้สำหรับผู้เรียนดี และสอบบาลีสนามหลวงได้

**ยุทธศาสตร์ที่ 2** พัฒนาระบบบริหารการจัดการศึกษา โดยใช้โรงเรียนเป็นฐาน แผนกลยุทธ์ ประกอบด้วย 1) แผนพัฒนาการมีส่วนร่วมของทุกฝ่ายในการจัดการศึกษา 2) แผนส่งเสริมการระดมทรัพยากรทางการศึกษาจากทุกฝ่ายที่เกี่ยวข้องมาร่วมพัฒนาโรงเรียน 3) แผนพัฒนาระบบการบริหารบุคคลให้เกิดความตระหนักในหน้าที่อุทิศตนเพื่อประโยชน์ส่วนรวม และ 4) แผนพัฒนาระบบสารสนเทศ ข้อมูล ข่าวสาร ของโรงเรียนให้เป็นระบบและมีคุณภาพ

**ยุทธศาสตร์ที่ 3** พัฒนาหลักสูตรและกระบวนการเรียนการสอนให้มีคุณภาพ แผนกลยุทธ์ ประกอบด้วย 1) แผนพัฒนาหลักสูตรสถานศึกษาให้มีความสอดคล้องในทุกแผนก และยืดหยุ่นกับผู้เรียนและมีมาตรฐาน 2) แผนส่งเสริมพัฒนากระบวนการเรียนการสอนและให้สามารถสามารถผลิตสื่อ นวัตกรรม และเทคโนโลยีมาใช้ในการจัดการเรียนการสอน 3) แผนส่งเสริมการพัฒนาวัดผลและประเมินผล ให้เป็นไปตามระเบียบการประเมินผลการศึกษาและ 4) แผนพัฒนาความร่วมมือระหว่างโรงเรียนกับองค์กรเครือข่ายเพื่อสนับสนุนการเรียนการสอน เช่น ภูมิปัญญาท้องถิ่น ภูมิปัญญาชาวบ้าน ฯลฯ

**ยุทธศาสตร์ที่ 4** พัฒนาบุคลากรหลักของสถานศึกษาให้มีคุณภาพในการจัดการเรียนการสอน และสนับสนุนส่งเสริมบุคลากรเข้าอบรมโครงการต่างๆ และส่งเสริมให้บุคลากรได้ศึกษาเรียนต่อเพิ่มวุฒิเพื่อเพิ่มศักยภาพทางการศึกษา แผนกลยุทธ์ ประกอบด้วย 1) แผนพัฒนาบุคลากรให้เป็นผู้ใฝ่รู้ เป็นบุคคลที่รอบรู้ทันต่อการเปลี่ยนแปลงของสังคมโลก 2) แผนพัฒนาให้มีความรู้ ความสามารถในการผลิตสื่อ นวัตกรรม และนำเทคโนโลยีมาใช้ในการจัดการเรียนการสอน และ 3) แผนส่งเสริมสนับสนุนให้การศึกษาเรียนต่อของบุคลากร เพื่อยกวิทยฐานะของครูให้มีคุณภาพตามมาตรฐานวิชาชีพ