

บทที่ 2

เอกสารและงานวิจัยที่เกี่ยวข้อง

ในการศึกษา เรื่องการเปรียบเทียบความเข้าใจในการอ่านภาษาไทยและเจตคติต่อวิชาภาษาไทยของนักเรียนชั้นประถมศึกษาปีที่ 6 ระหว่างกลุ่มที่เรียนโดยกิจกรรมผังความคิดกับการเรียนแบบปกติ ได้ศึกษาแนวคิด ทฤษฎี เอกสารและงานวิจัยต่าง ๆ ที่เกี่ยวข้องกับความเข้าใจในการอ่าน กิจกรรมผังความคิด และเจตคติ โดยนำผลการศึกษามาสรุปและนำเสนอตามลำดับดังต่อไปนี้

1. ความเข้าใจในการอ่าน
 - 1.1 ความหมายของการอ่าน
 - 1.2 กลวิธีในการสอนอ่าน
 - 1.3 ลักษณะของการสอนอ่าน
 - 1.4 ประโยชน์และความสำคัญของการอ่าน
 - 1.5 ความหมายของความเข้าใจในการอ่าน
 - 1.6 องค์ประกอบของความเข้าใจในการอ่าน
 - 1.7 ระดับความเข้าใจในการอ่าน
 - 1.8 แนวความคิดเกี่ยวกับความเข้าใจในการอ่าน
 - 1.9 แนวความคิดเกี่ยวกับเป้าหมายการเรียนรู้ในการเรียนความเข้าใจในการอ่าน
 - 1.10 แนวทางการเลือกเรื่องอ่าน เพื่อส่งเสริมความเข้าใจในการอ่าน
 - 1.11 การประเมินผลความเข้าใจในการอ่าน
2. ผังความคิด
 - 2.1 ลักษณะพื้นฐานของผังความคิด
 - 2.2 กฎของผังความคิด
3. การจัดการเรียนรู้แบบปกติ
 - 3.1 ลักษณะการจัดการเรียนรู้แบบปกติ
 - 3.2 ขั้นตอนของการสอนของวิธีเรียนตามปกติ
4. เจตคติ
 - 4.1 ความหมายของเจตคติ
 - 4.2 ลักษณะและประเภทของเจตคติ
 - 4.3 องค์ประกอบของเจตคติ
 - 4.4 ความสำคัญของเจตคติ

- 4.5 ความสัมพันธ์ของเจตคติกับการเรียน
- 4.6 วิธีการวัดเจตคติ
- 4.7 เครื่องมือวัดเจตคติ
- 4.8 ตัวแปรร่วม
- 5. ความฉลาดทางอารมณ์
 - 5.1 ความหมายของความฉลาดทางอารมณ์
 - 5.2 ความสำคัญของความฉลาดทางอารมณ์
 - 5.3 ความสำคัญของความฉลาดทางอารมณ์ต่อการศึกษา
 - 5.4 องค์ประกอบของความฉลาดทางอารมณ์
 - 5.5 คุณลักษณะที่เกี่ยวข้องกับความฉลาดทางอารมณ์
 - 5.6 วิธีการวัดความฉลาดทางอารมณ์
- 6. งานวิจัยที่เกี่ยวข้อง
 - 6.1 งานวิจัยเกี่ยวกับความเข้าใจในการอ่าน
 - 6.2 งานวิจัยเกี่ยวกับผังความคิด
 - 6.3 งานวิจัยเกี่ยวกับเจตคติต่อวิชาภาษาไทย
 - 6.4 งานวิจัยเกี่ยวกับความฉลาดทางอารมณ์
 - 6.5 งานวิจัยต่างประเทศ

1. ความเข้าใจในการอ่าน

1.1 ความหมายของการอ่าน

การอ่านเป็นกิจกรรมที่สำคัญและจำเป็น โดยเฉพาะอย่างยิ่งปัจจุบันการอ่านเป็นกิจกรรมที่ได้รับการส่งเสริม สิ่งที่สำคัญคือเมื่อผู้อ่านอ่านแล้วจะต้องมีความเข้าใจในสิ่งที่อ่าน ถ้าผู้อ่านไม่สามารถเข้าใจสิ่งที่อ่าน จับความสำคัญของสิ่งที่อ่านไม่ได้ การอ่านนั้นย่อมไม่เกิดประโยชน์ขึ้น สิ่งที่คุณเขียนสื่อไว้ย่อมไม่เกิดความหมาย

พจนานุกรมฉบับราชบัณฑิตยสถาน พ.ศ. 2542 (ราชบัณฑิตยสถาน. 2542 : 1364) ให้ความหมายของคำว่าอ่านว่า อ่าน หมายถึง ว่าตามหนังสือ ถ้าออกเสียงด้วย เรียกว่า อ่านออกเสียง ถ้าไม่ต้องออกเสียงเรียกว่า อ่านในใจ สังเกตหรือพิจารณาดูเพื่อให้เข้าใจ

นอกจากนี้ นักการศึกษาและผู้เชี่ยวชาญทางด้าน การอ่านได้ให้แนวคิด และความหมายเกี่ยวกับการอ่านไว้ ดังนี้

คูเปอร์ (Cooper et al. 1988 : 3) กล่าวว่า การอ่าน หมายถึง กระบวนการสร้างหรือการพัฒนา ความหมายของเนื้อหาที่เป็นตัวอักษรซึ่งผู้อ่านต้องนำความรู้และประสบการณ์เดิมมาเชื่อมโยง ในการอ่านโดยกระบวนการปฏิสัมพันธ์ระหว่างผู้อ่านและเนื้อความ

แฮริส และสมิธ (Harris & Smith. 1979 : 14) กล่าวว่า การอ่าน หมายถึง รูปแบบหนึ่งของการสื่อความหมายเป็นการแลกเปลี่ยนความคิด ข่าวสารและความรู้ระหว่างผู้เขียนและผู้อ่าน ใน ลักษณะของการสื่อความซึ่งกันและกัน โดยที่ผู้เขียนจะแสดงความคิดเห็นของตัวเองด้วยภาษาตาม ลักษณะการเขียนของแต่ละบุคคล ส่วนผู้อ่านจะพยายามหาความหมายของสิ่งที่ผู้เขียนได้เขียนไว้ ความสามารถที่จะทำนายหรือถอดความหมายจากข้อความที่อ่านขึ้นอยู่กับประสบการณ์เดิม ของผู้อ่าน ได้แก่ ความคุ้นเคยในหัวข้อเรื่อง ความคิดที่สำคัญ ๆ ของเรื่อง ตลอดจนความรู้ทางภาษา ของผู้อ่านเองด้วย

คาร์ (Car et al. 1983 : 27) ให้ความหมายการอ่านว่า เป็นการตีความเรื่องที่อ่านจาก ประสบการณ์ของผู้อ่านโดยใช้ความรู้เดิมในการตีความและตัดสินใจอย่างมีเหตุผล

เปลื้อง ณ นคร (2538 : 12) ให้ความหมายการอ่านว่า หมายถึง การถ่ายทอดความคิด จากหนังสือของผู้ประพันธ์ไปยังผู้อ่าน ด้วยผู้ประพันธ์ต้องการให้ผู้อ่านได้ใช้ความคิด ความรู้สึก ของตน ถ้าผู้อ่านสามารถตีความของหนังสือได้และสามารถรู้จุดมุ่งหมายของผู้ประพันธ์ได้ก็จะได้ ชื่อว่าเป็นผู้อ่านหนังสือเป็น

วรรณิ โสมประยูร (2537 : 121) กล่าวว่า การอ่านเป็นกระบวนการทางสมองที่ต้องใช้ สายตาสัมผัสตัวอักษรหรือสิ่งพิมพ์อื่น ๆ รับรู้และเข้าใจความหมายของคำหรือสัญลักษณ์โดยแปล ออกมาเป็นความหมายที่ใช้สื่อความคิดและความรู้ระหว่างผู้เขียนกับผู้อ่านให้เข้าใจตรงกัน

แมนมาส ขวลิต (2543 : 232) ให้แนวคิดเกี่ยวกับการอ่านว่า การอ่าน คือ การใช้ ศักยภาพของสมองเพื่อรับรู้ แปลความหมายและเข้าใจปรากฏการณ์ของข้อมูล ข่าวสาร เรื่องราว ประสบการณ์ ความคิด ความรู้สึก จินตนาการ ตลอดจนสาระอื่น ๆ ซึ่งมีผู้แสดงออกโดยสัญลักษณ์ ที่เป็นลายลักษณ์อักษรที่มนุษย์ประดิษฐ์ขึ้นมาเพื่อสื่อสาร การอ่านเป็นทักษะพื้นฐาน ซึ่งต้องเรียน เช่นเดียวกันกับทักษะพื้นฐานอื่น ๆ การเรียนรู้เท่านั้นยังไม่เพียงพอต้องฝึกฝน หรือพัฒนาระดับ ความสามารถให้เพิ่มขึ้นอยู่เสมอ ให้สามารถอ่านเนื้อหาซึ่งยากและซับซ้อนให้เข้าใจและนำมา ใช้การได้ ให้เกิดนิสัยรักการอ่านรู้จักวิเคราะห์และเลือกสิ่งที่อ่านได้อย่างมีประสิทธิภาพ

สุนันทา มั่นเศรษฐวิทย์ (2537 : 5) กล่าวว่า การอ่าน คือกระบวนการแห่งความคิดในการ รับเข้าในขณะที่อ่าน สมองของผู้อ่านจะต้องคิดตามผู้เขียนหรือตีความข้อความที่อ่านไปด้วย ตลอดเวลา

จากความหมายดังกล่าว สรุปได้ว่า การอ่าน หมายถึง รูปแบบของการสื่อความหมาย ที่เป็นกระบวนการทางสมองในการแปลความหมายจากข้อมูล ข่าวสาร เรื่องราวที่เห็นซึ่งจะปรากฏในรูปของตัวอักษร หรือสัญลักษณ์ต่าง ๆ โดยอาศัยประสบการณ์เดิมเพื่อให้ได้ความหมายตามที่ผู้เขียนสื่อความ และเป็นทักษะที่จำเป็นต่อการเรียนรู้หรือปฏิบัติงาน

1.2 กลวิธีในการสอนอ่าน

กรณีการ์ พวงเกษม (2536 : 67) ได้ให้ข้อคิดในการสอนอ่านไว้ดังนี้

ในการสอนอ่านนั้น ครูผู้สอนจะต้องทราบว่าสอนเพื่อให้เด็กอ่านอย่างไร และสอนอ่านในลักษณะใดบ้าง นั่นก็คือ ครูผู้สอนจำเป็นต้องทราบจุดประสงค์ในการสอนก่อนที่จะสอน ซึ่งในระดับประถมศึกษาชั้นนั้น มีดังนี้

1. มุ่งให้เข้าใจและสามารถใช้กลไกในการอ่านเบื้องต้นได้ เช่น การสังเกต การชี้ตัว การกวาดสายตาดูจากซ้ายไปขวา การเปรียบเทียบ การจำรูปคำ และอื่น ๆ เป็นต้น
2. ให้สามารถใช้คำ คำศัพท์ในการสื่อความหมายได้ ทั้งการฟัง การพูด อ่าน เขียนได้ตามความเหมาะสมกับวัย
3. ให้สามารถที่จะเลือกหนังสืออ่านตามความต้องการและความสนใจ
4. มีความเข้าใจและรู้จักเก็บรักษาหนังสือให้อยู่ในสภาพที่ใช้การได้
5. รู้จักการตรวจค้นเรื่อง การใช้หนังสืออ้างอิงจากพจนานุกรมและปทานุกรม
6. มีความเข้าใจและทัศนคติที่ดีต่อวรรณคดี โดยสามารถอ่านร้อยแก้วและร้อยกรองที่เหมาะสมกับวัย

จุดประสงค์การสอนอ่านดังกล่าว ช่วยให้ครูผู้สอนทราบทิศทางในการสอน ซึ่งเป็นประโยชน์ในการเตรียมการสอน

1.3 ลักษณะของการสอนอ่าน

กรณีการ์ พวงเกษม (2536 : 68 – 69) ได้กล่าวว่า การอ่านมี 2 ลักษณะ คือ การอ่านออกเสียง และอ่านในใจ การอ่านออกเสียงนั้นจะใช้ตั้งแต่เด็กเริ่มเรียน ให้เด็กรู้จักอ่านคำต่าง ๆ เมื่ออ่านเป็นคำแล้วอ่านเป็นประโยคและอ่านเป็นย่อหน้า อ่านเป็นเรื่อง ๆ การอ่านในใจจะใช้เมื่อเด็กเริ่มอ่านออกเสียงได้ดีแล้ว รู้จักความหมายของคำ สามารถอ่านเป็นข้อความยาว ๆ ได้แล้ว

1. การอ่านออกเสียง

การอ่านออกเสียงมีทั้งอ่านข้อความที่เป็นความเรียง ซึ่งเรียกว่าร้อยแก้วและอ่านข้อความที่มีคำสัมผัสคล้องจอง ซึ่งเรียกว่า อ่านบทร้อยกรอง ในการสอนอ่านออกเสียงในหลักสูตรประถมศึกษา พุทธศักราช 2521 ให้ครูผู้สอนคำนึงถึงสิ่งต่อไปนี้

1.1 อ่านชัดเจน ฟังอ่านออกเสียง พยายามทุกตัวให้ชัดเจน โดยเฉพาะการออกเสียงตัว ร ล และคำควบกล้ำ ร ล ว เป็นต้น

1.2 อ่านถูกต้อง สามารถอ่านได้ถูกต้องตามอักขรวิธีของไทย ไม่อ่านตกหล่นหรือเพิ่มเติมขึ้นมา

1.3 อ่านคล่อง รู้จักกวาดสายตาล่วงหน้าไปก่อน และออกเสียงตามภายหลังเพื่อให้อ่านข้อความให้ต่อเนื่องไม่หยุดชะงัก

1.4 การเว้นจังหวะและวรรคตอนที่ถูกต้อง รู้จักการเน้นคำและแบ่งวรรคตอนหยุดออกเสียงในที่ควรหยุด ถ้าหยุดผิดที่จะทำให้ใจความนั้นมีความหมายผิดไปจากเดิม ควรฝึกให้นักเรียนระมัดระวังให้มากในเรื่องนี้

1.5 น้ำเสียงแสดงอารมณ์ตามเนื้อเรื่อง เป็นแบบคำพูดหรือบรรยาย

1.6 ท่าทางในการอ่าน เน้นการจับหนังสือที่ถูกต้อง การวางระยะห่างจากสายตา การมองผู้ฟังและทำอื่นที่ตรงหน้าดู ในการอ่านออกเสียง ถ้านักเรียนอ่านไม่ถูก ครูจะต้องให้อ่านซ้ำ เช่น อ่านคำควบกล้ำไม่ถูก ครูจะต้องฝึกออกเสียงคำนั้นใหม่หลาย ๆ ครั้ง แล้วจึงให้อ่านคำนั้นซ้ำ นักเรียนอ่านผิดวรรคตอน อ่านตกหล่น อ่านเพิ่มเติม ครูให้อ่านซ้ำข้อความเดิมจนเห็นว่าอ่านถูก จึงให้อ่านข้อความอ่านต่อไป การแก้ไขดังกล่าวนี้อาจช่วยให้นักเรียนรู้ข้อบกพร่องในการอ่านของตน และพยายามแก้ไขปรับปรุงตัวในเรื่องนี้ให้ดีขึ้น

2. การอ่านในใจ

ทักษะการอ่านในใจเป็นสิ่งสำคัญที่สุดของการอ่าน เพราะเป็นการอ่านที่ใช้ในชีวิตประจำวัน การอ่านในใจมีจุดมุ่งหมายเพื่อฝึกความเข้าใจ ฝึกการเก็บใจความสำคัญ ฝึกการใช้วิจารณญาณในการอ่าน ฝึกให้รู้คุณค่าของการอ่าน รสนิยมในการเลือกหนังสืออ่าน ฝึกให้เกิดจินตนาการและความคิดริเริ่มสร้างสรรค์ ฝึกความเร็วในการอ่านและฝึกนิสัยในการอ่าน ตามหลักสูตรประถมศึกษา พุทธศักราช 2521 ได้กล่าวถึงการฝึกอ่านในใจว่าให้เริ่มฝึกตั้งแต่อายุประถมศึกษาปีที่ 1 ในช่วงแรก ๆ ที่ฝึก ไม่มุ่งให้อ่านได้ดีหรือสมบูรณ์แบบตามที่ต้องการ เริ่มด้วยการเน้นลักษณะการอ่านในใจที่ดี การใช้สายตา กิริยาท่าทาง การมีสมาธิ และความตั้งใจในการอ่านในใจ นักเรียนไม่ทำปากขมุบขมิบ ไม่ใช้มือหรือสิ่งหนึ่งสิ่งใดชี้ ไม่ควรหยุดอ่านระหว่างเรื่อง เพราะจะทำให้ความเข้าใจไม่ติดต่อกัน ตอนใดที่อ่านแล้วไม่เข้าใจให้อ่านซ้ำ เมื่ออ่านจบให้ลองตั้งคำถามถามในสิ่งที่ตนอ่าน เพื่อจะได้ทราบว่าอ่านแล้วเข้าใจหรือไม่ โดยใช้คำถามเกี่ยวกับใคร ? ทำไม ? เหตุใด ? ถ้าตั้งคำถามถามแล้วตอบตอนใดตอนหนึ่งไม่ได้ให้ลองกลับไปย้อนอ่านใหม่อีกครั้ง เพื่อจะช่วยให้จำได้และเมื่ออ่านแล้วอาจจะลองนั่งนึกลำดับเหตุการณ์ของเรื่องที่อ่าน หรือเขียนเรียบเรียงใจความสำคัญของเรื่องที่อ่านด้วยตนเอง ครูควรนำข้อความต่าง ๆ มาฝึกให้อ่านในใจ

บ่อย ๆ และถามใจความสำคัญของข้อความที่นักเรียนอ่าน ถ้านักเรียนได้รับการฝึกอ่านในใจ ที่ถูกต้องหรือฝึกบ่อย ๆ จะช่วยให้อ่านหนังสือได้เร็วและรักการอ่าน

ดังนั้นจึงกล่าวได้ว่า ในการสอนอ่านครูควรให้ผู้เรียนได้ฝึกการอ่านทั้งอ่านออกเสียง และอ่านในใจ โดยฝึกอ่านทั้งแบบเรียนและข้อความ หรือหนังสือทั่ว ๆ ไปเพื่อให้ผู้เรียนมีทักษะ ประสบการณ์ทั้งสองแบบในการอ่านและมีความเข้าใจในเรื่อง ข้อความที่ฝึกอ่าน

1.4 ประโยชน์และความสำคัญของการอ่าน

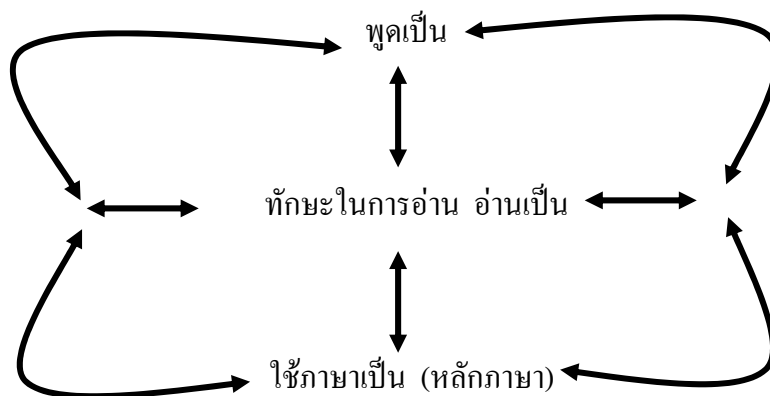
การอ่านนอกจากจะเป็นพื้นฐานในการเรียนรู้วิชาต่าง ๆ แล้วการอ่านยังเป็นเครื่องมือ สะสมความรู้ วิทยาการและแนวความคิดต่าง ๆ การอ่านจึงมีประโยชน์และมีความสำคัญต่อชีวิตมาก นักการศึกษาหลายท่านได้กล่าวถึงประโยชน์และความสำคัญของการอ่านไว้ ดังนี้

ฐะปะนีย์ นาครทรรพ และประภาศรี สีหอำไพ (2538 : 12) กล่าวถึง ความสำคัญของการอ่านว่า จะช่วยให้การเรียนของนักเรียนดีขึ้น เพราะกิจกรรมการเรียนต้องอาศัยทักษะการอ่าน ทั้งสิ้น ทางด้านอาชีพ การอ่านก็ยังช่วยให้นำความรู้ที่ได้จากการอ่านมาพัฒนาอาชีพของตน ให้เจริญก้าวหน้า นอกจากนี้การอ่านยังช่วยให้เกิดความลึกซึ้งและกว้างขวางเป็นที่ยอมรับของ สังคมอีกด้วย

ประเทิน มหาจันทร์ (2530 : 161) ได้กล่าวถึงความสำคัญของการอ่านไว้ ดังนี้

1. ช่วยให้ได้รับความรู้หรือสนองในสิ่งที่อยากรู้
2. ช่วยให้เกิดพัฒนาตนเองทั้งร่างกาย สติปัญญา อารมณ์ และสังคม โดยนำความรู้จากการอ่านมาปรับปรุงพัฒนาชีวิตของตนเองให้ดีขึ้น
3. ช่วยปรับปรุงสถานภาพของตนเองให้ดีขึ้น พัฒนาอาชีพของตนเองให้ก้าวหน้าจากการอ่าน
4. ช่วยให้เกิดความเพลิดเพลิน ช่วยผ่อนคลายอารมณ์
5. ช่วยให้มีชีวิตปลอดภัยและพัฒนาประเทศให้ก้าวหน้า เพราะถ้าประชาชนอ่านหนังสือ จะได้ปฏิบัติตามกฎหมายได้ถูกต้อง เกิดความสงบในบ้านเมือง

บันลือ พฤกษ์วัน (2542 : 7) กล่าวถึง ความสำคัญของการอ่านที่จะส่งผลต่อทักษะ การพูด การเขียน โดยการยึดทักษะการอ่านเป็นตัวนำหรือเป็นศูนย์กลางของทักษะทางภาษา ซึ่งแสดงได้ดังภาพประกอบ ดังนี้



ภาพประกอบ 2 ความสำคัญของการอ่าน

ที่มา : บันลือ พฤกษ์วัน. 2542 : 8

ส่วนประโยชน์ของทักษะการอ่านนั้น บันลือ พฤกษ์วัน (2542 : 10) ได้กล่าวว่า

1. การอ่านเป็น มีทักษะในการอ่าน ย่อมอ่านมาก มีพื้นฐานประสบการณ์กว้างขวาง สามารถที่จะฟังเรื่องต่าง ๆ ได้ดี มีวิจารณ์ญาณในการฟัง
2. การอ่านเป็น มีทักษะในการอ่าน ย่อมอ่านมาก จะช่วยให้ผู้อ่านได้รูปแบบการใช้ภาษาในการเขียน สื่อความคิดความต้องการต่าง ๆ และอื่น ๆ ได้กว้างขวางและดีขึ้น
3. การอ่านเป็น มีทักษะในการอ่าน ย่อมอ่านมาก สามารถที่จะพัฒนาการพูดได้ดีโดยสังเกตได้ว่า ผู้ได้รับการศึกษาย่อมใช้ภาษาพูดได้ใกล้เคียงกับภาษาเขียน
4. การอ่านเป็น ย่อมอ่านมาก ย่อมช่วยให้ผู้อ่านสามารถใช้ภาษาไม่ว่าจะพูดหรือเขียนได้ถูกต้อง

วรรณิ โสมประยูร (2537 : 121 – 122) ให้ความสำคัญของการอ่านไว้ ดังนี้

1. การอ่านเป็นเครื่องมือที่สำคัญยิ่งในการศึกษาเล่าเรียนทุกระดับ
2. ในชีวิตประจำวันต้องอาศัยการอ่านติดต่อสื่อสารเพื่อทำความเข้าใจกับคนอื่น
3. การอ่านช่วยให้บุคคลสามารถนำความรู้และประสบการณ์จากสิ่งที่อ่านไปปรับปรุงพัฒนาอาชีพหรือธุรกิจการงาน
4. การอ่านสามารถสนองความต้องการพื้นฐานของบุคคลในด้านต่าง ๆ
5. ช่วยเสริมให้บุคคลได้ขยายความรู้และประสบการณ์เพิ่มขึ้นอย่างลึกซึ้งและกว้างขวาง
6. การอ่านหนังสือและหนังสือหลายชนิด เป็นกิจกรรมนันทนาการที่น่าสนใจมาก
7. การอ่านเรื่องราวในอดีตช่วยให้คนรุ่นหลังรู้จักอนุรักษมรดกวัฒนธรรมของไทย

สุนันทา มั่นเศรษฐวิทย์ (2537 : 1) ให้ความสำคัญของการอ่านว่าเป็นเครื่องมือที่ใช้ในการแสวงหาความรู้ การรู้และใช้วิธีอ่านให้ถูกต้องจึงเป็นสิ่งจำเป็นสำหรับผู้อ่านทุกคน การรู้จักฝึกฝนอ่านอย่างสม่ำเสมอ ก็จะช่วยให้ผู้อ่านมีพื้นฐานในการอ่านที่ดี ทั้งจะช่วยให้เกิดความชำนาญ และมีความรู้กว้างขวางด้วย

จากประโยชน์และความสำคัญของการอ่านดังกล่าว สรุปได้ว่า การอ่านจะช่วยให้ผู้เรียนเรียนรู้ได้ดียิ่งขึ้น และส่งผลต่อการพัฒนาทักษะการฟัง พูด และเขียน สามารถนำไปใช้ใน ชีวิตประจำวัน นักเรียนที่มีความสามารถในการอ่านเป็นอย่างดี ย่อมทำให้เกิดการเรียนรู้ได้เร็ว มีความสนใจต่อการเรียนและ ทำให้มีผลการเรียนดีด้วย

1.5 ความหมายของความเข้าใจในการอ่าน

นักการศึกษาทั้งในและต่างประเทศได้ให้ความหมายของความเข้าใจในการอ่านไว้ ดังนี้ คาร์ และคนอื่นๆ (Car & et al. 1983 : 1 - 2) กล่าวว่า ความเข้าใจในการอ่าน คือ การตีความหมายจากเรื่องที่อ่านและปฏิสัมพันธ์ระหว่างเรื่องที่อ่านกับความรู้เดิมของผู้อ่าน ซึ่งผู้อ่านจะใช้ความรู้เดิมในการตีความ (Interpretation) และตัดสินใจความนั้นอย่างมีเหตุและมีผล และผู้อ่านใช้ความรู้เดิมในการตัดสินใจเลือกสิ่งที่ผู้อ่านคิดว่าจำเป็นต้องเข้าใจ และเลือกความรู้เดิมกับความรู้ใหม่ให้เหมาะสมกัน

โลโน (Lono. 1987 : 67) ให้ความเห็นเกี่ยวกับความเข้าใจในการอ่านว่าเป็นเป้าหมายสำคัญที่สุดของการอ่าน ความเข้าใจในการอ่านจะเกิดขึ้นได้เมื่อผู้อ่านมีความสามารถในการรับรู้ข้อเท็จจริงรู้ถึงความสำคัญของเรื่อง สามารถตีความหรือประเมินความคิดจากเรื่องที่อ่านได้

ฟลัด (Flood. 1988 : 735) การอ่านจะเกิดความเข้าใจได้เมื่อผู้อ่านนำประสบการณ์เดิมที่มีอยู่แล้วมาสัมพันธ์กับข้อเขียนที่อ่าน และได้เน้นว่าความเข้าใจในเนื้อหา (Text) นั้น จำเป็นที่ผู้สอนจะต้องเตรียมโครงสร้างข้อเขียนให้แก่ผู้อ่านได้เรียนรู้ด้วย

เชพเพิร์ด (Shepherd. 1973 : 79) สรุปว่า ความเข้าใจในการอ่านเป็นความสำคัญของผู้่านที่ได้ใช้ความคิด ติดตามข้อความที่ผู้เขียนได้เขียนไว้และสามารถเข้าใจภาษาของผู้เขียน นอกจากนี้ผู้อ่านจะประสบความสำเร็จในการอ่าน เข้าใจความหมายในสิ่งที่ตนเองอ่านมากขึ้นเพียงใดขึ้นอยู่กับภูมิหลัง 2 ประการ คือ

1. ความคล่องแคล่วในการใช้ภาษาของผู้่าน สิ่งเหล่านี้เป็นส่วนช่วยในการรวบรวมความคิดของผู้่าน และระดับความรู้ในภาษาที่ผู้เขียนใช้
2. ประสบการณ์ที่มีมาแต่หนหลังของผู้่าน สิ่งเหล่านี้เป็นส่วนช่วยในการรวบรวมความคิดของผู้่าน ย่อมทำให้อ่านได้เร็ว เข้าใจในเรื่องที่อ่านได้อย่างถูกต้องและสามารถเข้าใจถึงความตั้งใจ อารมณ์และเจตคติของผู้เขียน ซึ่งถ่ายทอดออกมาเป็นตัวหนังสือได้อย่างลึกซึ้ง

กูดแมน (Goodman, 1989 : 209) อธิบายว่า ความเข้าใจในการอ่าน คือ การสื่อสารระหว่างผู้อ่านกับผู้เขียน โดยอาศัยมโนภาพและประสบการณ์เดิมของผู้อ่านในการเรียนรู้ความหมายโดยรวมของภาษา ซึ่งผู้เขียนพยายามสื่อสารให้ผู้อ่านสามารถสื่อสารเป็นภาษาพูดและภาษาเขียนได้

มิลเลอร์ (วิภาวี เป็นเรื่อง, 2546 : 16 ; อ้างอิงจาก Miller, 1990, **Reading Comprehension Activity Kit**) สรุปถึง ความเข้าใจในการอ่านว่าเป็นความสามารถในการผสมผสานแล้วขยายความรู้ความจำให้ได้ไกลออกไปจากเดิมอย่างสมเหตุสมผล ซึ่งจะต้องมีคุณสมบัติหลายประการ ดังนี้

1. รู้ความหมาย และรายละเอียดย่อย ๆ ของเรื่องนั้นมาก่อนแล้ว
2. รู้ความหมายเกี่ยวข้องความสัมพันธ์ระหว่างชั้นของความรู้ย่อย ๆ เหล่านั้น
3. สามารถอธิบายสิ่งเหล่านั้นได้ด้วยภาษาของตนเอง
4. เมื่อพบสิ่งอื่นใดที่มีสภาพทำนองเดียวกันกับที่เคยเรียนรู้มาแล้วก็สามารถอธิบายได้

ชวาล แพร์ตกุล (2540 : 134) ให้ความหมายของความเข้าใจในการอ่านว่าเป็นความสามารถในการผสมผสานแล้วขยายความรู้ ความจำให้ได้ไกลออกไปจากเดิมอย่างสมเหตุสมผล ซึ่งจะต้องมีคุณสมบัติหลายประการ คือ

1. รู้ความหมาย และรายละเอียดย่อย ๆ ของเรื่องนั้นมาก่อนแล้ว
2. รู้ความหมายเกี่ยวข้องความสัมพันธ์ระหว่างชั้นของความรู้ย่อย ๆ เหล่านั้น
3. สามารถอธิบายสิ่งเหล่านั้นได้ด้วยภาษาของตนเอง
4. เมื่อพบสิ่งอื่นใดที่มีสภาพทำนองเดียวกันกับที่เคยเรียนรู้มาแล้วก็สามารถอธิบายได้

นอกจากจะได้ให้ความหมายของความเข้าใจในการอ่านแล้ว ชวาล แพร์ตกุล ได้อธิบายเพิ่มเติมว่าความเข้าใจนี้สามารถแสดงออกมาเป็นพฤติกรรม 3 ประการ คือ

1. การแปลความ คือ สามารถแปลความหมายของสิ่งต่าง ๆ ได้โดยแปลลักษณะและนัยของเรื่องราว ซึ่งเป็นความหมายที่ถูกต้องและใช้ได้ดีสำหรับเรื่องราวนั้น ๆ โดยเฉพาะ
2. การตีความ คือ ความสามารถจับความสัมพันธ์ระหว่างชิ้นส่วนย่อย ๆ ของเรื่องนั้นจนสามารถนำมากล่าวอีกนัยหนึ่งได้
3. การขยายความ คือ ความสามารถขยายความหมายตามนัยของเรื่องนั้นให้กว้างไกลไปจากสภาพข้อเท็จจริงเดิมได้

ทรงพันธ์ วรรณมาศ (2524 : 2-3) ให้ความเห็นว่า การอ่านที่จะเข้าใจและจับใจความได้นั้น ต้องมาจากการอ่านให้เกิดทักษะ 5 ชั้น คือ

ชั้นที่ 1 อ่านออก เป็นหลักการอ่านเบื้องต้นตั้งแต่วัยเด็ก เริ่มหัดอ่าน ก็จะต้องอ่านออกเสียงให้ถูกต้อง

ขั้นที่ 2 อ่านคล่อง หมายถึง การอ่านในใจซึ่งเป็นการอ่านขั้นสูง เพราะเมื่ออ่านออกเสียงเกิดความชำนาญแล้ว การอ่านในใจก็จะตามมา การอ่านประเภทนี้จะต้องใช้เวลาในการอ่านสั้น

ขั้นที่ 3 อ่านเข้าใจเรื่อง ได้แก่ การอ่านแล้วได้รับความรู้ใหม่

ขั้นที่ 4 อ่านแยกแยะชนิดของข้อความได้ โดยเฉพาะข้อความที่เป็นข้อเท็จจริง ข้อคิดเห็น และข้อความแสดงอารมณ์

ขั้นที่ 5 อ่านแล้วตีความหรือวินิจฉัยสารได้ ขั้นนี้เป็นขั้นที่จำเป็นมากในการอ่านหนังสือ ซึ่งผู้อ่านจะต้องเข้าใจว่า ผู้เขียนได้ส่งสารอะไรมาให้อ่านบ้าง โดยผู้อ่านจะต้องพิจารณาเอง

กรมวิชาการ (2539 : 11) กล่าวถึงความเข้าใจในการอ่านว่า เป็นจุดมุ่งหมายปลายทางของการอ่านทุกชนิด ผู้ที่มีความสามารถในการอ่านจะต้องมีความรู้ ความเข้าใจ และความสามารถ จำรายละเอียดที่สำคัญได้ จับใจความได้ ลำดับความคิดเห็นทั้งที่คล้ายคลึงกันและขัดแย้งกันได้ รวมทั้งเขียนข้อสรุปได้ ความสามารถในการอ่านของผู้อ่านแต่ละคนแตกต่างกันและจะสูงหรือต่ำขึ้นอยู่กับตัวผู้อ่านเป็นสำคัญ ผู้ที่มีความสามารถในการอ่านสูงจะอ่านได้เร็วจับใจความได้ถูกต้อง รู้จักวิเคราะห์และประเมินค่าในการอ่านได้ดีซึ่งต้องได้รับการฝึกฝน และอาศัยประสบการณ์ทางด้านภาษาที่มีอยู่เข้าช่วยในการคิดหาเหตุผล

สรุป ความเข้าใจในการอ่าน คือ เป้าหมายของการอ่านที่แสดงถึงความสามารถในการตีความ แปลความ การขยายความ วิเคราะห์ความ และรวมถึงการประมวลเรื่องของผู้อ่านต่อสิ่งที่อ่าน โดยนำประสบการณ์เดิมมาสัมพันธ์กับสิ่งที่อ่าน ให้เกิดความเข้าใจตรงตามทีผู้เขียนสื่อความ

1.6 องค์ประกอบของความเข้าใจในการอ่าน

ผู้อ่านจะมีความเข้าใจในการอ่านสามารถแสดงพฤติกรรมของความเข้าใจได้ จะต้องอาศัยองค์ประกอบตามที่มีผู้ศึกษาและแสดงความคิดเห็นไว้ ดังนี้

ฮาฟเนอร์ (Hafner. 1974 : 85) ได้กล่าวถึงองค์ประกอบที่สำคัญต่อความเข้าใจในการอ่านจะประกอบด้วย

1. สติปัญญา คือ เด็กที่มีความสามารถทางสติปัญญาปกติหรือค่อนข้างสูง จะมีสัมฤทธิ์ผลในการอ่านสูงกว่าเด็กที่มีสติปัญญาต่ำ
2. ประสบการณ์เดิม หมายถึง ผู้อ่านที่มีความรู้และประสบการณ์เกี่ยวกับเรื่องที่ตนอ่าน จะช่วยให้เข้าใจเรื่องที่อ่านได้ดียิ่งขึ้น
3. เจตคติที่มีต่อเรื่องที่อ่าน คือการที่ผู้อ่านมีเจตคติที่ไม่ดีต่อบุคคล ความคิดหรือเรื่องที่อ่าน ย่อมทำให้การประเมินเรื่องที่อ่านผิดพลาดไปได้

สโกเนล (วิกาวิ แปลเป็นเรื่อง. 2546 : 13 ; อ้างอิงจาก Schonell. 1975. **The Psychology and Teaching of Reading By Fred J Schonell and Elizabeth Goodacre**) แสดงความเห็นว่าการเข้าใจในการอ่านและตีความสิ่งที่อ่านจะต้องขึ้นอยู่กับองค์ประกอบที่สำคัญ 4 ประการ คือ

1. ระดับสติปัญญา
2. ความรู้ในด้านคำศัพท์
3. ภูมิหลังในเรื่องความรู้และประสบการณ์
4. วัตถุประสงค์ที่เป็นแรงจูงใจให้เกิดความต้องการที่จะเข้าใจ

แฮริส และสมิธ (Harris & Smith. 1979 : 235) กล่าวถึงองค์ประกอบที่มีผลต่อความเข้าใจในการอ่าน ประกอบด้วย

1. ประสบการณ์เดิมของผู้อ่านจะทำให้ผู้เรียนทำความเข้าใจในเรื่องที่อ่านได้ง่ายและเร็วขึ้นและประสบการณ์เดิมยังช่วยให้ผู้เรียนเกิดความสนใจอีกด้วย

2. ความสามารถทางภาษาได้แก่ ความสามารถในการที่จะเข้าใจความหมายของคำใหม่ ๆ จากบริบท ความสามารถที่จะเข้าใจโครงสร้างของประโยคและความสามารถที่จะเข้าใจเครื่องหมายวรรคตอนและตัวพิมพ์ใหญ่

3. ความสามารถในการคิด ผู้อ่านมีระดับความคิดที่สูง การทำความเข้าใจกับเรื่องที่อ่านย่อมง่ายขึ้น

4. เจตคติที่มีต่อสิ่งที่อ่าน การที่ผู้อ่านมีเจตคติที่ดีต่อเรื่องที่อ่านช่วยให้เข้าใจเรื่องที่อ่านได้ดีและเร็ว

5. จุดประสงค์ในการอ่าน เป็นสิ่งที่กระตุ้นให้เกิดความเข้าใจในการอ่าน
ศิริรัตน์ นิลคุปต์ (2536 : 15) แสดงความคิดเห็นถึงองค์ประกอบของความเข้าใจในการอ่านว่า ควรประกอบด้วย

1. ความสามารถในการเข้าใจเรื่องที่อ่านโดยจับใจความสำคัญ หรือแก่นสำคัญของเรื่องได้
2. ความสามารถในการเดาเหตุการณ์ หรือคาดคะเนเหตุการณ์ที่ไม่ปรากฏในเรื่อง
3. ความสามารถในการหาจุดมุ่งหมายที่สำคัญของเนื้อเรื่องที่อ่านได้
4. ความสามารถในการลำดับความคิดให้ต่อเนื่องสัมพันธ์กับเหตุการณ์ที่จะเกิดขึ้นต่อไปได้

ต่อไปได้

5. ความสามารถที่จะค้นหาใจความสำคัญ หรือชี้ให้เห็นความคิดหลักได้

วิลเลียม (Williams. 1984 : 3-7) กล่าวถึงองค์ประกอบที่จะช่วยในการอ่านที่มีประสิทธิภาพประกอบด้วย

1. ความรู้ในระบบการเขียน ด้านการสะกดคำและการอ่านออกเสียง
2. ความรู้ในเรื่องภาษา หมายถึง ความรู้เกี่ยวกับรูปแบบของคำ การเรียบเรียงคำ

โครงสร้างและไวยากรณ์ของภาษา

3. ความสามารถในการตีความหมาย หมายถึง ความเข้าใจจุดประสงค์ของข้อความ รู้วิธีการเรียบเรียงประโยคเป็นข้อความที่ต่อเนื่อง และเข้าใจความสัมพันธ์ระหว่างประโยค

4. ความรู้รอบตัวทั่วไป ได้แก่ ลักษณะของข้อเขียน วัฒนธรรม เหตุการณ์ในปัจจุบัน ตลอดจนประสบการณ์ต่าง ๆ

5. เหตุผลในการอ่านและวิธีการอ่าน ผู้อ่านแต่ละคนมีเหตุผลและความต้องการในการอ่านแตกต่างกัน ซึ่งจะมีผลต่อการเลือกวิธีการอ่าน ดังนั้นเมื่อต้องการอ่าน ผู้อ่านต้องทราบว่าจะตนเองกำลังอ่านอะไร อ่านไปเพื่ออะไร และจะเลือกวิธีอ่านอย่างไร

จากองค์ประกอบที่กล่าวมาสรุปได้ว่า การที่จะให้ผู้อ่านจะมีความเข้าใจในเรื่องที่อ่านนั้น ผู้อ่านจะต้องมีความรู้เกี่ยวกับภาษา การเขียน ความรู้รอบตัว มีประสบการณ์เดิมเกี่ยวกับเรื่องที่สามารถคาดเดาเหตุการณ์เพื่อหาใจความสำคัญของเรื่องได้ตามที่ผู้เขียนต้องการ

1.7 ระดับความเข้าใจในการอ่าน

การอ่านเพื่อความเข้าใจนั้น ต้องอาศัยทักษะพื้นฐานหลายประการ เพื่อที่จะพัฒนาขึ้นมาเป็นความเข้าใจในการอ่านระดับต่าง ๆ

คอลแมน, โรเจอร์ และจอห์น (Dallman, Roger & John. 1974 : 166) จำแนกการอ่านเพื่อความเข้าใจออกเป็น 3 ระดับ คือ

1. ระดับความเข้าใจข้อเท็จจริง หมายถึง ความเข้าใจเรื่องทีอ่านตามตัวหนังสือที่เขียนไว้
2. ระดับความเข้าใจขั้นตีความ คือ ความเข้าใจโดยอาศัยการสรุปความ ตีความ แปลความ จากเรื่องที่อ่าน
3. ระดับความเข้าใจขั้นประเมินค่า คือ ความสามารถในการประเมินค่าสิ่งที่อ่านมาโดยอาศัยความรู้ และประสบการณ์ของการอ่าน พิจารณาตัดสินว่า ข้อสรุปของผู้เขียนนั้นถูกต้องหรือไม่ อย่างไร

สมิธ (Smith. 1969 : 150 – 157) ได้แบ่งการอ่านเป็น 4 ระดับ คือ

1. ความเข้าใจตามตัวอักษร ในระดับนี้มักไม่ต้องใช้ทักษะการคิด เป็นการระลึกเอาจากความจำ
2. การตีความ ในระดับนี้ต้องใช้ทักษะการคิดประเภทต่าง ๆ เช่น การหาข้อมูลเสริมจากที่ไม่มีให้ตรงกับกรสรุป การใช้เหตุผล การเปรียบเทียบ การหาความสัมพันธ์ เป็นต้น
3. การอ่านขั้นวิจารณ์ เป็นการอ่านประเมินค่า การตัดสินด้านคุณภาพ คุณค่า ความถูกต้อง และความเป็นจริงของสิ่งที่อ่าน เป็นการอ่านที่ผู้อ่านมีปฏิกิริยาโต้ตอบต่อสิ่งที่อ่านโดยใช้ประสบการณ์

4. การอ่านอย่างสร้างสรรค์ ระดับนี้ผู้อ่านจะคิดขยายความเกินออกไปจากเนื้อเรื่อง เพื่อให้ได้ความคิดใหม่

เรย์เกอร์ และเรย์กอร์ (จิราภรณ์ จันทา, 2543 : 18 ; อ้างอิงจาก Rayger & Raygor. 1985. **Effective reading**) แบ่งความเข้าใจในการอ่านเป็น 3 ระดับ คือ

1. ความเข้าใจระดับตัวอักษร คือ ความสามารถในการเข้าใจเรื่องของคำและความคิดของผู้เขียน

2. ความเข้าใจระดับตีความ คือ ผู้อ่านไม่เพียงแต่รู้สิ่งที่ผู้เขียนเท่านั้น แต่ยังสามารถจับใจความสำคัญต่าง ๆ ได้ สามารถเปรียบเทียบข้อเท็จจริงต่าง ๆ ในเรื่องเกี่ยวกับประสบการณ์ส่วนตัวได้ สามารถเข้าใจลำดับเหตุการณ์ต่างๆ มองเห็นความสัมพันธ์ระหว่างเหตุผลและความสามารถตีความข้อความทั่ว ๆ ไปได้

3. ความเข้าใจระดับนำไปใช้ คือ ผู้อ่านสามารถประเมินความคิดของผู้เขียนได้ ไม่ว่าผู้เขียนจะยอมรับหรือปฏิเสธความคิดนั้นก็ตามและผู้อ่านสามารถนำความคิดนั้นไปประยุกต์ใช้กับสถานการณ์ใหม่ได้

บุญเสริม กุทธาภิรมย์ (2518 : 35) จำแนกระดับความเข้าใจในการอ่านไว้ 3 ระดับ คือ

1. การอ่านเอาเรื่อง เป็นระดับการอ่านหนังสือออก อ่านแล้วรู้ว่าเป็นเรื่องอะไรเกี่ยวกับใคร ผู้อ่านระดับนี้ใช้ความจำเป็นส่วนใหญ่

2. การอ่านระดับแปลความ ตีความ ขยายความ ในระดับนี้ผู้อ่านต้องใช้ความสามารถนอกเหนือไปจากการอ่านเอาเรื่อง คือ ต้องจำเรื่องแล้วสามารถแปลความ ขยายความ เป็นระดับความเข้าใจที่สูงกว่าการอ่านเอาเรื่อง

3. การอ่านขั้นวิจารณ์ การอ่านระดับนี้ต้องใช้สติปัญญาขั้นสูงสุด โดยอาศัยการอ่านระดับอ่านเอาเรื่อง แปลความ ตีความ ขยายความเป็นพื้นฐานเสียก่อน ต่อจากนั้นต้องอาศัยประสบการณ์ ความสามารถในการวิเคราะห์ สร้างสรรค์ ประเมินค่า มาช่วยในการตัดสินใจเรื่องราวดูที่ได้อ่านอีกต่อหนึ่ง

นพรัตน์ สรวายสุวรรณ (2527 : 123) อ้างถึงระดับความเข้าใจในการอ่านตามแนวคิดที่ได้ดัดแปลงมาจาก Bloom's Tasonomy เกี่ยวกับระดับต่างๆ ของความเข้าใจในการอ่าน ดังนี้

1. ระดับความจำ คือ การที่ผู้อ่านจำในสิ่งที่ผู้เขียนกล่าวไว้ ซึ่งได้แก่ การจำ หรือการเข้าใจเกี่ยวกับข้อเท็จจริง วันที่ คำจำกัดความ คำสำคัญของเรื่อง คำสั่งหรือลำดับเหตุการณ์ในเรื่องที่อ่าน

2. ระดับแปลความ คือการนำเอาข้อความหรือสิ่งที่เข้าใจไปแปลเป็นรูปอื่น เช่น การแปลภาษาหนึ่งเป็นอีกภาษาหนึ่ง การถอดข้อความจากคำจำกัดความ หรือข้อความจากการนำใจความสำคัญของเรื่องไปแปลเป็นรูปแผนที่ แผนภูมิ เป็นต้น

3. ระดับการตีความ คือ การอ่านที่ผู้อ่านสามารถเข้าใจสิ่งที่ผู้เขียนไม่ได้เขียนไว้ เช่น เมื่อได้เหตุผลมาแล้วสามารถหาผลได้ สามารถทำนายเหตุการณ์ต่อไปได้ จับใจความของเรื่องได้ หรือสรุปความจากสิ่งที่กล่าวโดยทั่ว ๆ ไป และสามารถมองเห็นภาพพจน์ในสิ่งที่อ่านได้

4. ระดับการประยุกต์ใช้ เป็นการเข้าใจหรือมองเห็นหลักการแล้วนำไปประยุกต์ใช้จนประสบความสำเร็จได้

5. ระดับการวิเคราะห์ คือ ความสามารถในการอ่าน แยกแยะส่วนประกอบย่อย ๆ ที่ประกอบกันเข้าเป็นส่วนใหญ่ได้ เช่น การวิเคราะห์ การโฆษณาชวนเชื่อ แยกแยะบทประพันธ์ ตรวจสอบการให้เหตุผลผิด ๆ และการแสดงความคิดเห็นในสิ่งที่อ่านได้

6. ระดับการสังเคราะห์ คือ การนำเอาความคิดเห็นที่ได้จากการอ่านมาผสมผสานกันแล้วจัดเรียบเรียงใหม่ได้

7. ระดับการประเมินผล คือ ความสามารถในการวางเกณฑ์และตัดสินสิ่งที่อ่าน โดยอาศัยหลักเกณฑ์ที่ตั้งไว้เป็นบรรทัดฐาน เช่น เรื่องราวที่อ่านมีอะไรบ้างที่เป็นจินตนาการ อะไรบ้างที่เป็นความคิดเห็น และอะไรบ้างที่เป็นความเชื่อของเรื่องที่อ่าน เป็นต้น

สรุปว่า ในการแบ่งระดับความเข้าใจในการอ่าน เริ่มจากความสามารถในระดับง่าย และเพิ่มระดับโดยใช้ความสามารถที่สูงขึ้นตั้งแต่ การแปลความ ตีความ ขยายความ จับใจความสำคัญ และการสรุปสาระสำคัญเพื่อความเข้าใจที่เป็นสมรรถภาพที่สูงขึ้น

1.8 แนวความคิดเกี่ยวกับความเข้าใจในการอ่าน

ความเข้าใจในการอ่านเป็นกระบวนการอ่านที่เกี่ยวข้องกับกระบวนการคิด ที่มีแนวความคิดพื้นฐานของนักจิตวิทยากลุ่มประมวลสารสนเทศ (Information processing) (วนิช สุธรัตน์, 2544 : 154 – 155 ; อ้างอิงจาก Lefrancois, 1988. **Psychology for Teaching**. p. 57) คือ กาย อาร์ เลอเฟริงคอยส์ กล่าวว่า การเรียนรู้ในรูปแบบของการประมวลสารสนเทศเป็นรูปแบบของการเรียนรู้ของนักจิตวิทยากลุ่มพุทธินิยมกลุ่มหนึ่ง ที่เรียกกันว่า กลุ่มพุทธินิยมแนววิทยาศาสตร์ใหม่ (New cognitive science) เกิดขึ้นจากแนวความคิดของนักจิตวิทยาสองคนคือ ไค (Chi) และเกลเซอร์ (Glaser) ในปี ค.ศ. 1980 ทั้งสองคนพยายามอธิบายกระบวนการเกิดของปัญญาในรูปแบบของการประมวลความรู้ข่าวสารในสมอง นำมาเทียบเคียงกับการทำงานของเครื่องคอมพิวเตอร์ ซึ่งหลักการดังกล่าวนี้ได้พัฒนาเป็นความคิดประมวลสารสนเทศในเวลาต่อมา ทั้งไคและเกลเซอร์ได้กำหนดองค์ประกอบของกระบวนการประมวลสารสนเทศไว้ 3 ส่วน ดังนี้ คือ ส่วนที่เป็น

พื้นฐานของความรู้ ส่วนที่เป็นกระบวนการทางปัญญา และส่วนที่เป็นอภิปัญญาที่เกิดขึ้นในตัวบุคคล ซึ่งมีรายละเอียด ดังนี้

1. ฐานของความรู้ (Knowledge base) หมายถึง ส่วนที่เป็นที่เก็บสะสมความรู้ข้อมูล ข่าวสาร ความคิดรวบยอด ในเรื่องต่าง ๆ และส่วนที่เป็นการเชื่อมโยงหรือเครือข่ายความสัมพันธ์ระหว่างสิ่งต่าง ๆ เหล่านี้ ส่วนนี้เป็นส่วนที่บุคคลได้สร้างและพัฒนาขึ้นมาตั้งแต่วัยเด็กจนกระทั่งเจริญเติบโตเป็นผู้ใหญ่ ซึ่งบุคคลแต่ละคนจะมีฐานของความรู้แตกต่างกัน

2. วิธีการทางปัญญา (Cognitive strategies) วิธีการทางปัญญาเป็นกระบวนการที่บุคคลจัดระบบหรือจัดการให้ความรู้ ข้อมูลต่าง ๆ ที่เป็นความรู้ ข้อมูลใหม่ได้เข้าไปเป็นส่วนประกอบของฐานความรู้ รวมทั้งวิธีการดึงความรู้ข่าวสารจากฐานของความรู้มาใช้ประโยชน์โดยการจัดระบบหรือรูปแบบใหม่ที่มีความสอดคล้องตามสถานการณ์ต่าง ๆ ที่บุคคลเข้าไปเกี่ยวข้อง

3. อภิปัญญา (Metacognition) อภิปัญญา หมายถึง ปัญญาที่เกิดขึ้นกับตัวบุคคล ทำให้บุคคลได้ตระหนักรู้ว่าตนเองเป็นผู้รู้ ภายหลังจากที่ได้ใช้วิธีการทางปัญญาในเรื่องต่าง ๆ อีกนัยหนึ่งหมายถึงปัญญาที่ทำให้บุคคลรู้ปัญญาของตนเอง อภิปัญญาทำให้บุคคลสามารถควบคุม กำหนดกฎเกณฑ์ และเลือกยุทธวิธีในเรื่องการใช้เหตุผล การทำความเข้าใจ การแก้ปัญหาและกระบวนการทางปัญญาทั้งหลายมาใช้ได้อย่างถูกต้องเหมาะสมตามแนวคิดของนักจิตวิทยาในกลุ่มเกสตัลท์

โดยปกติเมื่อบุคคลได้เกิดการหยั่งรู้ในเรื่องใดเรื่องหนึ่งแล้วทำให้สามารถแก้ปัญหาหรือจัดการกับเรื่องต่าง ๆ ที่เกิดขึ้นได้ ผลตามมาก็คือ การตระหนักรู้ว่าตนเองเป็นผู้รู้ ทำให้เกิดเป็นความสุขหรือความปิติ ดังนั้นอภิปัญญาจึงเป็นองค์ประกอบสำคัญที่ส่งผลให้กระบวนการทางปัญญาของมนุษย์ได้มีการพัฒนาเพิ่มพูนอย่างต่อเนื่องตลอดชีวิต

1.9 แนวความคิดเกี่ยวกับเป้าหมายการเรียนรู้ในการเรียนความเข้าใจในการอ่าน

ความเข้าใจในการอ่านเป็นกระบวนการคิดซึ่งประเวศ วัตสัน (2539 : 42 – 50) ได้กล่าวเกี่ยวข้องกับ การ “คิดไม่เป็น” โดยกล่าวถึงเป้าหมายของการศึกษาและการจัดการเรียนรู้ที่ถูกต้องว่า จุดอ่อนของการเรียนการสอนของไทยที่เกิดขึ้นในสถาบันการศึกษาทุกระดับเป็นการศึกษาที่สร้างความอ่อนแอทางสติปัญญา หรือสร้างคนที่พิการทางปัญญา และทำลายศักยภาพในการเรียนรู้ กล่าวคือ เราสร้างคนที่ขาดความรอบรู้ ไม่รู้ความจริง คิดไม่เป็น ทำอะไรไม่เป็น ขาดความรักในหัวใจ ไม่มีฉันทะ และขาดความสามารถในการสร้างความรู้ ไม่มีความรับผิดชอบต่อสังคม และสร้างปัญหาต่อเนื่องต่าง ๆ ในสังคมอย่างมากมาย โดยเน้นว่าการศึกษาที่ดีควรจะสร้างคนให้ฉลาดเป็นคนดีและมีความสุข และได้เสนอทางออกในการแก้ปัญหาด้วยวิธีการปฏิรูปการเรียนรู้ ซึ่งมีสาระสำคัญคือ ลดการถ่ายทอดเนื้อหาในห้องเรียนลงให้ได้มากที่สุดแล้วใช้กระบวนการเรียนรู้

ที่สามารถพัฒนามิติทางกาย สังคม จิตใจ ปัญญาให้มีความเข้มแข็งครบทุกด้านพร้อม ๆ กันไป ซึ่งต้องอาศัยวิธีการจัดการศึกษา 3 ประการ คือ การศึกษาจากการสัมผัสความจริง ศึกษาจากการคิด และการศึกษาจากการเจริญสติ มีรายละเอียดดังต่อไปนี้

1. การศึกษาจากการสัมผัสความจริง การสัมผัสความจริงทำให้บุคคลรู้จักและเข้าใจความจริง ไม่เป็นคนที่เลื่อนลอย ซึ่งได้แก่การศึกษาสัมผัสความจริงทางธรรมชาติ การศึกษาสัมผัสความจริงทางข้อมูลข่าวสาร การศึกษาสัมผัสความจริงทางสังคมวัฒนธรรมจากชุมชน การศึกษาสัมผัสความจริงจากการทำงานและกิจกรรมที่ชอบ และการศึกษาสัมผัสความจริงที่เป็นสุนทรียะทั้งที่เป็นความงามทางธรรมชาติและศิลปะ เพื่อเป็นการสร้างความสุขและพัฒนาความละเอียดอ่อนทางจิตใจ รวมทั้งเกิดฉันทะในการเรียนรู้ ทั้งหมดนี้คือกระบวนการพัฒนาปัญญาในระดับสุขุมปัญญา

2. ศึกษาจากการคิด กระบวนการเรียนรู้ที่ถูกต้องจะต้องให้ผู้เรียนศึกษาจากการคิด ซึ่งเป็นกระบวนการที่สัมพันธ์และต่อเนื่องจากการศึกษาสัมผัสความจริง ด้วยการอาศัยวิธีการ 10 วิธี ประกอบด้วย การฝึกสังเกต ฝึกการบันทึก ฝึกให้มีความอดทนในการประชุมกลุ่ม ฝึกการฟัง ฝึกการตั้งคำถามและหาคำตอบที่เรียกว่า ปุจฉาวิสัชนา ฝึกให้มีความอดทนต่อความคิดเห็นที่แตกต่างกัน ฝึกการตั้งสมมติฐานและการตั้งคำถาม ฝึกการค้นคว้าหาคำตอบจากแหล่งต่าง ๆ ฝึกฝนด้านการวิจัย ฝึกการคิดแบบเชื่อมโยง และการรู้จักเข้าใจตนเองอย่างแท้จริงตลอดจนการฝึกการเขียนความรู้และบทความทางวิชาการ ซึ่งทั้งหมดเป็นกระบวนการทางจิตตมปัญญา

3. การศึกษาจากการเจริญสติ การเจริญสติเป็นวิธีการทางปัญญาอย่างยอดเยี่ยมและมีประโยชน์อย่างยิ่ง เป็นต้นว่า การเจริญสติช่วยให้การสัมผัสความจริงและการคิดตรงคมชัดมากขึ้น เพราะการเจริญสติช่วยให้จิตเป็นกลาง ทำให้เกิดปัญญา ไม่มีอคติ สามารถเอาปัญญามาใช้ได้ทัน การเจริญสติป้องกันการผิดพลาดและช่วยสกัดกั้นความไม่ดีงามไม่ให้เข้ามาสู่ตัว การเจริญสติทำให้เกิดความสุขสันต์เหลือ ทำให้สัมผัสความงดงามอันดำรงอยู่รอบตัว การเจริญสติทำให้คนเข้าถึงสิ่งสุนทรียะต่าง ๆ และการเจริญสติยังเป็นเครื่องรักษาสุขภาพและช่วยให้อายุยืนอีกด้วย กล่าวได้ว่าการเจริญสติก็คือกระบวนการฝึกพัฒนาปัญญาในระดับสูงสุดคือ ภาวนามปัญญา

จากแนวคิดเกี่ยวกับความเข้าใจในการอ่านและเป้าหมายการเรียนรู้ความเข้าใจในการอ่าน จะเห็นว่า ในการจัดกิจกรรมการเรียนรู้ที่จะให้เกิดความเข้าใจในการอ่าน ผู้เรียนสมควรที่จะได้รับการฝึกการคิดด้วยการฝึกฟัง ฝึกสังเกต ฝึกบันทึก ตลอดจนฝึกการคิดแบบเชื่อมโยง เพื่อนำไปสู่ความเข้าใจในการอ่าน

1.10 แนวทางการเลือกเรื่องอ่านเพื่อส่งเสริมความเข้าใจในการอ่าน

การจัดการเรียนรู้ทักษะการอ่านเพื่อให้นักเรียนเกิดความเข้าใจนั้น ควรนำเรื่องซึ่งต่างจากบทเรียนมาให้ให้นักเรียนได้ฝึกอ่าน โดยคำนึงถึงความยากง่ายเหมาะสมกับวัยและควรคำนึงถึงพัฒนาการการอ่านของนักเรียนด้วย

ฉวีลักษณ์ บุญยกาญจน์ (2524 : 54) ได้กล่าวถึง ความสนใจในการอ่านซึ่งแตกต่างกันไปในแต่ละช่วงของวัยไว้ ดังนี้

เมื่อเด็กอายุมากขึ้น เด็กจะยิ่งชอบเรื่องการผจญภัย โดยเฉพาะเด็กชายชอบเรื่องเกี่ยวกับสัตว์ ส่วนเด็กหญิงชอบเรื่องเกี่ยวกับชีวิตที่บ้าน เรื่องต่าง ๆ ที่เกิดขึ้นภายในบ้าน และสนใจเรื่องรักเร็วกว่าเด็กชาย เด็กชายอายุ 9 – 10 – 11 ปี ชอบเรื่องเกี่ยวกับผจญภัย ตื่นเต้น ลึกลับ เรื่องจริง เรื่องพิศวง ชีวิตเด็ก ธรรมชาติ และชีวิตของสัตว์ ความมีน้ำใจ นักกีฬา ความกล้าหาญ การกีฬา เครื่องบิน และประติมากรรมต่าง ๆ เด็กชายอายุ 12 - 15 ปี ความสนใจในประวัติศาสตร์ ชีวิตประวัติและหนังสือเกี่ยวกับสิ่งแวดล้อม ธรรมชาติ และสังคม เด็กหญิงและเด็กชายต่างชอบอ่านเรื่องเขียนที่ผิดไปจากความจริง และเรื่องเกี่ยวกับงานอดิเรก เด็กชายอายุ 9 – 13 ปี ชอบเรื่องการผจญภัย วีรบุรุษ เรื่องที่ลดความนิยมคือ เรื่องเทวดานางฟ้า นิทานที่มีเหตุการณ์เกิดขึ้น ๆ กันเรื่อย ๆ เด็กชายอายุ 15 ปี สนใจที่จะอ่านหนังสือเรื่งมรณะที่ยาวขึ้น หนังสือเกี่ยวกับกีฬาและการแข่งขัน ตำนานหรือเรื่องยาว รายละเอียดเกี่ยวกับอภิปาฏิหาริย์ โลกไซเบอร์ ผจญภัย งานอดิเรกต่าง ๆ นิยาย ลึกลับ

นอกจากการเลือกเรื่องที่จะนำมาใช้ประกอบการจัดการเรียนรู้ทักษะการอ่าน จะยึดหลักดังกล่าวข้างต้นแล้ว ควรคำนึงถึงว่า เป็นเรื่องที่ส่งเสริมคุณธรรม จริยธรรม มีประโยชน์ต่อชีวิตประจำวันและส่งเสริมพัฒนาการด้านต่าง ๆ ของนักเรียนได้ด้วย

1.11 การประเมินผลความเข้าใจในการอ่าน

การวัดและประเมินผลความเข้าใจในการอ่านจะทำให้ทราบได้ว่า ผู้อ่านมีพัฒนาการด้านทักษะความเข้าใจในการอ่านเพียงใด โดยที่การวัดผลดังกล่าวจะต้องทราบถึงระดับความเข้าใจในการอ่านของผู้อ่าน การวัดและประเมินผลที่เป็นระบบจะช่วยให้ทราบถึงระดับความเข้าใจในการอ่านของผู้เรียนแต่ละคน ทำให้ผู้สอนสามารถวางแผนการพัฒนาทักษะการอ่านเพื่อความเข้าใจให้เป็นอย่างมีประสิทธิภาพ

มีผู้อธิบายการประเมินผลความเข้าใจในการอ่านในด้านต่าง ๆ ดังนี้

บันลือ พุกกะวัน (2542 : 9-10) เสนอว่า ควรตรวจสอบความเข้าใจในการอ่านของนักเรียนได้หลายทาง ดังนี้

1. ให้ตอบคำถามจากเรื่องที้อ่านได้ถูกต้อง
 - 1.1 ตอบคำถามจากข้อเท็จจริงของท้องเรื่อง
 - 1.2 ตอบคำถามโดยการวิเคราะห์หาเหตุผลของเรื่อง
 - 1.3 ตอบคำถามจากการสรุปเรื่อง หรือวิจารณ์ ไตร่ตรอง
2. เล่าเรื่องและสรุปเรื่องที้อ่านได้อย่างดี
3. ประเมินและเลือกแบบจากตัวละคร ให้เหตุผลประกอบการเลือกหรือไม่เลือก
4. แสดงประกอบนิทาน แสดงทำไปประกอบประโยค วลี หรือคำศัพท์ได้
5. หาความสัมพันธ์ของคำ เช่น กระจ่าง – กระจิด, เต่า
6. หาคำตรงข้ามเชิงความหมาย เช่น หิว – อิ่ม, ยิ้ม – บึ้ง
7. อธิบายคำถาม คำพังเพย แล้วแต่งนิทานประกอบ
8. ต่อนิทานที่เล่าไม่จบอย่างมีความต่อเนื่องและสมเหตุสมผล
9. สรุป หรือตั้งชื่อเรื่องได้ครอบคลุมเนื้อเรื่องพร้อมอธิบาย
10. ปฏิบัติตามขั้นตอนการประกอบอาหาร ประดิษฐ์ หรือดำเนินการทดลองทางวิทยาศาสตร์
11. นำความเข้าใจจากสิ่งที้อ่านมาใช้ในการพยากรณ์แนวโน้มเกี่ยวกับสภาพแวดล้อมทางธรรมชาติ สังคม เศรษฐกิจ
12. วิเคราะห์ให้ข้อคิดและเสนอแนะแก้ไขเชิงยอมรับไม่ยอมรับโต้แย้งด้วยเหตุผลของตน

เตือนใจ ดันงามทรง (2536 : 37-40) ให้ข้อเสนอนแนะในการเขียนข้อสอบหรือคำถามเพื่อทดสอบความเข้าใจในการอ่านไว้ ดังนี้

 1. คำถามควรจะเรียงตามลำดับที่ปรากฏในเนื้อเรื่อง ไม่ควรจะกระโดดข้ามไปข้ามมาทำให้เกิดความสับสนแก่ผู้สอบ
 2. คำถามใจความหลัก นิยมเอาขึ้นก่อนคำถามชนิดอื่น
 3. ควรเลือกถามใจความสำคัญเท่านั้น
 4. ตรวจสอบคำถามให้แน่ใจว่ามีคำตอบถูกต้องเพียงข้อเดียว
 5. ควรหลีกเลี่ยงคำถามที่ผู้อ่านตอบได้โดยไม่ต้องอ่านข้อความในเนื้อเรื่อง เช่น ข้อความที่เกี่ยวกับความเป็นจริงที่รู้กันทั่วไป ข้อความเกี่ยวกับหลักทางวิชาการหรือประสบการณ์ของผู้สอบแต่อย่างไรก็ตามคำถามชนิดนี้ใช้ได้ผลกับการวัดความรู้เกี่ยวกับคำศัพท์
 6. ถ้าจะสร้างคำถามทดสอบความเข้าใจในการอ่านโดยควบคู่ไปกับการใช้รูปภาพต้องพยายามเน้นความสามารถในการอ่านโดยใช้รูปภาพเป็นส่วนประกอบ ไม่ควรให้ผู้สอบดูรูปภาพแล้วตอบคำถามได้เลยโดยไม่ต้องอาศัยการอ่าน

7. ควรหลีกเลี่ยงคำถามที่กว้างเกินไปจนทำให้มีหลายคำตอบ ถ้าต้องการสร้างคำถามที่ผู้อ่านคิดได้หลายทาง ต้องแน่ใจว่าคำถามนั้นดีพอที่จะมีคำตอบที่ถูกเพียงข้อเดียว

8. คำถามควรสั้นและง่าย ไม่ควรใส่ข้อความที่ไม่เกี่ยวข้องลงไป

9. ไม่ควรใช้ไวยากรณ์ที่ซับซ้อนในตัวคำถาม จะเป็นเหตุให้ผู้สอบทำข้อสอบไม่ได้ทั้ง ๆ ที่อ่านเนื้อเรื่องเข้าใจ

10. พยายามหลีกเลี่ยงการตั้งคำถามในรูปปฏิเสธ ถ้าจำเป็นจริง ๆ ให้ขีดเส้นใต้คำว่า “ไม่” ให้ชัดเจน

11. ถ้าต้องการให้ข้อสอบชัดเจนและประหยัดเวลาในการอ่านคำถาม ควรขึ้นต้นคำถามด้วยใคร อะไร เมื่อไร ที่ไหน อย่างไร ทำไม ซึ่งง่ายกว่าตั้งคำถามนำแล้วให้เติมเนื้อความลงไป

แฮริส (Harris. 1969 : 59-60) สรุปว่า การทดสอบความเข้าใจในการอ่าน ควรให้ครอบคลุมความสามารถในการอ่าน 3 ด้าน ดังนี้

1. ด้านภาษาและสัญลักษณ์ คือ ความสามารถในการเข้าใจความหมายส่วนใหญ่ของคำที่ปรากฏในบทอ่าน รู้จักการเดาความหมายของคำศัพท์จากบริบท เข้าใจระบบคำและโครงสร้างประโยค เข้าใจข้อความยาว ๆ และเข้าใจสัญลักษณ์ทางภาษา เช่น เครื่องหมายต่าง ๆ การย่อหน้า เป็นต้น

2. ด้านความคิด คือ ความสามารถระบุจุดประสงค์ของผู้เขียน ความคิดสำคัญของข้อความที่อ่าน สามารถเข้าใจความคิดย่อยที่มาสนับสนุน สามารถสรุปและอนุมานความจากสิ่งที่อ่านได้

3. ด้านอารมณ์และลีลาของเนื้อหาที่อ่าน คือ สามารถบอกถึงทัศนคติของผู้เขียนต่อเรื่องที่อ่านและต่อผู้อ่านได้ เข้าใจอารมณ์ของเรื่อง สามารถระบุวิธีและแนวการเขียนของผู้เขียน

ฮาฟเนอร์ และ จอลลี่ (Hafner & Jolly. 1972 : 147) ได้สรุปการประเมินผลความเข้าใจในการอ่านให้ดูจากความสามารถ ต่อไปนี้

1. ตอบคำถามเกี่ยวกับข้อเท็จจริงและรายละเอียดต่าง ๆ จากเรื่องที่อ่านได้

2. เข้าใจคำชี้แจง สามารถปฏิบัติตามคำชี้แจงหรือคำแนะนำที่เขียนอธิบายไว้ถูกต้อง

3. จดจำและสามารถบรรยายสิ่งที่ได้อ่านเป็นคำพูดของตัวเองได้

4. ลำดับเหตุการณ์ของเรื่องราวที่อ่านได้ถูกต้อง

5. แยกได้ว่ารายละเอียดตอนไหนสำคัญ ตอนไหนไม่สำคัญ

6. บอกได้ว่าตัวอย่างหรือคำอธิบายประกอบต่างๆ มีความสัมพันธ์กับเนื้อความสำคัญตอนไหน อย่างไร

7. บอกได้ว่าประโยคไหนเป็นประโยคแสดงเนื้อหาความสำคัญหรือใจความสำคัญของเรื่องี่อ่าน
 8. บอกได้ว่าเนื้อหาของสิ่งี่อ่าน มีความสัมพันธ์กับเนื้อหาในบทความอื่น ๆ ที่เกี่ยวข้องอย่างไร
 9. แสดงข้อสรุปของบทความี่อ่านได้ถูกต้อง
 10. บอกได้ว่าในการเขียนบทความี่อ่านนั้น ผู้เขียนยึดแนวอะไรในการจัดเรียบเรียง เช่น เวลา สถานที่ หรือสาเหตุและผล เป็นต้น
 11. บอกได้ว่าอะไร คือ ความหมายที่ซ่อนเร้นที่ไม่ได้แสดงไว้ในบทอ่าน
 12. บอกได้ว่าเรื่องี่อ่านมีแนวการดำเนินเรื่องหรือให้อารมณ์อย่างไร
 13. บอกวัตถุประสงค์ในการเขียนซึ่งผู้เขียนไม่ได้แสดงไว้ตรง ๆ
 14. บอกได้ว่าตอนใดผู้เขียนใช้ถ้อยคำเปรียบเทียบอย่างไร มีความหมายอย่างไร
- ฟินอคเชียโร และซาโกะ (Finocchiaro & Sako. 1983 : 109) อธิบายถึงแบบทดสอบที่ใช้ในการประเมินผลความเข้าใจในการอ่านว่ามีอยู่ 3 แบบ คือ
1. แบบทดสอบอรรถนัย ได้แก่ แบบทดสอบความเรียง โดยให้ผู้เรียนตอบคำถามจากเรื่องี่อ่านโดยเขียนเป็นประโยคหรือข้อความยาว ๆ
 2. แบบทดสอบปรนัย ได้แก่ แบบทดสอบแบบเลือกตอบ แบบถูกผิด แบบจับคู่แบบเติมคำ เป็นต้น
 3. แบบทดสอบกึ่งปรนัย ได้แก่ แบบทดสอบที่ต้องการคำตอบสั้น ๆ ให้เติม หรือต่อให้สมบูรณ์ ให้คะแนนโดยผู้สอน หรือผู้ทดสอบที่มีความสามารถในการประเมินผล
- จากข้อความที่กล่าวมาจะเห็นได้ว่า การประเมินความเข้าใจในการอ่านสามารถทำได้หลายวิธี ซึ่งผู้ประเมินควรเลือกลักษณะของการประเมินให้เหมาะสมกับจุดประสงค์การเรียนรู้เพื่อให้เกิดผลตรงตามจุดมุ่งหมายและมีประสิทธิภาพมากที่สุด
- ในการวิจัยครั้งนี้ ผู้วิจัยประเมินความเข้าใจในการอ่านโดยใช้แบบทดสอบชนิดปรนัยแบบเลือกตอบ (ภาคผนวก ข) ที่วัดความสามารถ ดังนี้
1. การวิเคราะห์ความ หมายถึง ความสามารถในการรู้จักแยกแยะข้อเท็จจริง การแสดงความรู้สึก ข้อคิดเห็น ของผู้แต่งโดยมีเหตุผลประกอบ
 2. การแปลความ หมายถึง ความสามารถในการแปลความหมายของคำ สำนวน ข้อความต่าง ๆ จากเรื่องี่อ่าน โดยแปลตามลักษณะและนัยของเรื่องเป็นความหมายที่ถูกต้อง
 3. การจับใจความสำคัญ หมายถึง ความสามารถในการตอบคำถามเรื่องี่อ่านเป็นเรื่องเกี่ยวกับอะไร เกิดขึ้นที่ไหน อย่างไร เมื่อไร สรุปใจความสำคัญของเรื่อง

4. การตีความ หมายถึง ความสามารถเข้าใจความคิดที่ผู้เขียนไม่ได้บอกไว้อย่างชัดเจน หรือมีความหมายโดยนัยออกมาเป็นความคิดของตนเองได้โดยสังเกตบริบท น้ำเสียงเจตนาอารมณ์

2. ผังความคิด

ผังความคิด (Mind Mapping) เป็นการทำงานร่วมมือของสมองด้านซ้ายและด้านขวาในการเชื่อมโยง ต่อผูกข้อมูลเข้าด้วยกัน ซึ่งโครงสร้างหรือการทำงานของสมองในการติดต่อ จัดการรวบรวม บันทึก เชื่อมโยงข้อมูลข่าวสารต่าง ๆ นั้นควรจะเริ่มด้วยความคิดหลัก (Main idea) ที่จุดกลางแล้วแตกสาขาแยกย่อยออกไปแล้วแต่ความคิดของแต่ละคน (Buzan, 1991 : 93) มีผู้ให้ความหมายเกี่ยวกับผังความคิดหลายความหมาย ดังนี้

ศิริรัตน์ นิลคุปต์ (2536 : 27) กล่าวถึงความหมายของผังความคิด ว่า คือการจดบันทึก เนื้อความจากสิ่งที่อ่านมาเขียนเป็นแผนภูมิ ซึ่งต้องคิดวิเคราะห์ประเมินข้อมูลที่เพิ่มเติม และจะต้องเรียบเรียงและจำแนกความคิดตามแบบการเขียน

น้ำผึ้ง มีนิต (2545 : 6) กล่าวถึง แผนผังความคิด ว่า หมายถึง วิธีการนำข้อมูลหรือข้อความที่ผ่านการประมวลความรู้แล้ว โดยการนำเสนอด้วยผังความคิดแบบต่าง ๆ เพื่อเป็นการสื่อสารให้ผู้อ่านเข้าใจง่ายและมีความชัดเจนยิ่งขึ้น ประกอบด้วย ผังการจำแนกข้อมูล ผังมโนทัศน์ ผังแวนน์ไดอะแกรม ผังใยแมงมุม ผังก้างปลา ผัง Flowchart และผังเรียงลำดับ

วัฒนา วิชิตชาญ (2549 : 13) กล่าวว่า แผนผังความคิด หมายถึง การสร้างภาพรวมจาก หัวข้อหัวข้อหนึ่งโดยอาศัยคำหลัก (Keywords) เป็นศูนย์กลางที่ก่อให้เกิดความคิดเสริมต่อแตกแขนงออกไปเป็นคำที่เกี่ยวข้อง (Trigger words) อีกจำนวนมาก ซึ่งโยงใยให้เห็นสัมพันธ์ภาพเชิงบูรณาการของข้อมูลทั้งหมดอย่างชัดเจน

ธัญญา ผลอนันต์ (2551 : 4) กล่าวว่า แผนผังความคิด เป็นวิธีการเขียนง่าย ๆ ในการจดบันทึกที่ไม่น่าเบื่อ โดยนำข้อมูลที่เข้าสู่สมองมาจัดเรียงลำดับความคิด ด้วยคำ สี เส้น และภาพ ที่ช่วยให้จำได้ดี ช่วยให้ใช้เวลาอย่างคุ้มค่า สามารถนำไปใช้ในการวางแผนการทำงาน

จากความหมายของผังความคิดที่กล่าวมา สรุปได้ว่า ผังความคิด หรือแผนผังความคิด คือเครื่องมือที่แสดงถึงการทำงานของสมองในการจัดเรียงข้อมูลที่ได้รับมานำเสนอลงในกระดาษแผ่นเดียว โดยใช้คำ เส้น ภาพ สี เชื่อมโยงเข้าด้วยกันตามจินตนาการของผู้เขียนผังความคิดนั้น

ผังความคิด เป็นการจำลองการทำงานของสมองลงบนกระดาษ เป็นการสะท้อนเงาการคิดของคนเราออกมา ซึ่งบุซัน (Buzan, 1991 : 106–107) ได้กล่าวถึง ความสัมพันธ์ของผังความคิดกับการทำงานของสมองซีกซ้าย ซีกขวา โดยการอาศัยการค้นคว้าเรื่องสมองซีกซ้ายและซีกขวาของ สเปอรี่ (Sperry) และอนสไตน์ (Onstien) ไว้ว่าสมองของคนเรานั้นจะจัดการกับข้อมูลได้ดียิ่งขึ้น

ถ้าข้อมูลนั้นค่อย ๆ บรรจุเข้าไปในสมอง ทำให้สรุปได้ว่าการจดบันทึก และการจัดกลุ่มความคิด ซึ่งได้รับการออกแบบให้สอดคล้องกับการทำงานของความต้องการของสมองนั้นจะต้องมีใช้มีเพียง ตัวหนังสือ รายการ ตัวเลข ลำดับและเส้นตรงเท่านั้น ยังต้องคำนึงถึงสี การสร้างภาพ มิติ สัญลักษณ์ ความได้สัดส่วน ฯลฯ นอกจากนั้นยังต้องมีการเชื่อมโยงอย่างแนบแน่นกับการทำงาน ของความคิดอีกด้วย

สำนักงานคณะกรรมการการศึกษาขั้นพื้นฐาน (2548 : 53) กล่าวว่า การใช้ผังความคิด หรือแผนภาพความคิด จะช่วยในการสรุปความหรือย่อความ โดยเขียนคำสำคัญหรือข้อความแสดง สิ่งที่เข้าใจว่าเป็นเช่นนั้นไว้แผนภาพ เพื่อนำมาเรียบเรียงให้ครบ ครอบคลุมความรู้ไว้ทั้งหมด

มอร์ริส และเรเดียนส์ (Morris & Readence. 1984 : 55) กล่าวถึงผังความคิดไว้หลายประการ คือ

1. ผังความคิดเป็นการจัดเรียงความสำคัญซึ่งแสดงให้เห็นความสัมพันธ์ของเหตุการณ์ และแนวคิดในบทอ่าน ดังนั้น จุดมุ่งหมายของการผังความคิดก็เพื่อแสดงความสัมพันธ์ของ เหตุการณ์และแนวคิดที่อ่านในเรื่อง

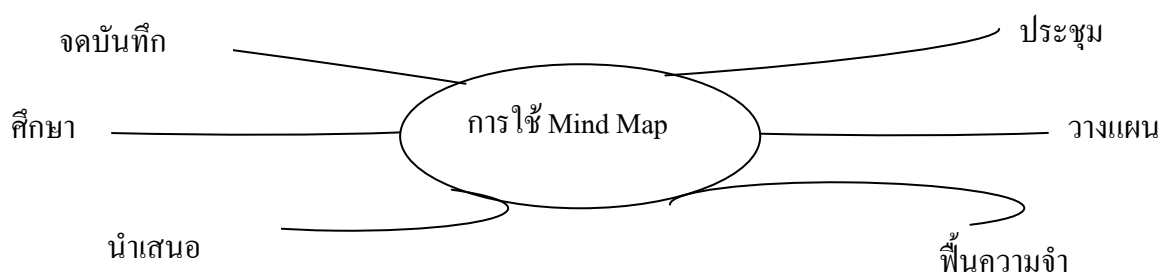
2. ผังความคิดสามารถใช้เพื่อเสนอบทเรียน สรุปบทเรียนหรือบททบทวนบทเรียนก็ได้

3. การสร้างผังความคิด ช่วยให้ผู้เรียนได้ฝึกการจัดระบบความคิดต่าง ๆ ในเรื่องและ เพิ่มความสัมพันธ์ของความคิดเหล่านั้น โดยจะนำแนวความคิดต่าง ๆ มาจำแนกแล้วจัดเข้าเป็นกลุ่ม ตามหัวข้อ

4. ผังความคิดสอนให้ผู้เรียนคิดอย่างเป็นระบบ

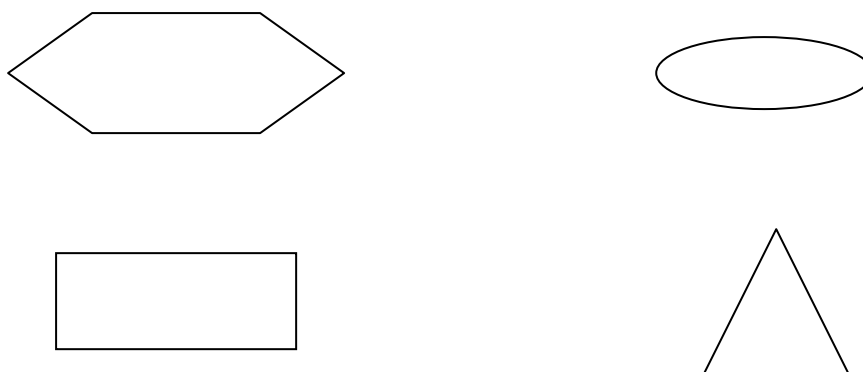
5. ผังความคิดช่วยให้การเรียนการสอนของครูและนักเรียนเป็นไปอย่างมีจุดมุ่งหมาย ทิศนา แคมมณี (2547 : 389) กล่าวว่า ผังความคิด เป็นผังที่แสดงความสัมพันธ์ของสาระหรือ ความคิดต่าง ๆ ให้เห็นเป็นโครงสร้างในภาพรวม โดยใช้ เส้น คำ ระยะห่างจากจุดศูนย์กลาง สี เครื่องหมาย รูปทรงเรขาคณิต และภาพ แสดงความหมายและความเชื่อมโยงของความคิดหรือ สาระนั้น ๆ โดยมีขั้นตอนหลัก ๆ ในการทำ ดังนี้

1. เขียนความคิดรวบยอดหลักไว้ตรงกลาง แล้วแตกสาขาออกไปเป็นความคิดรวบยอด ย่อย ๆ เช่น



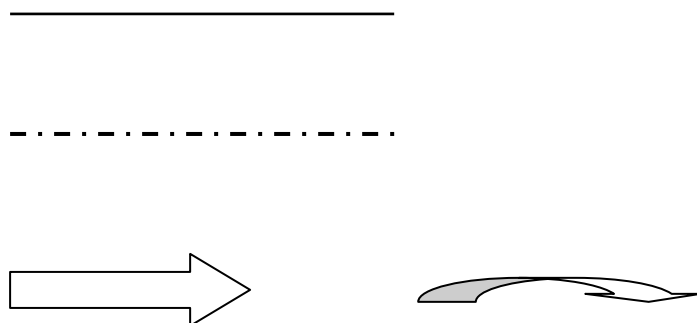
ภาพประกอบ 3 ตัวอย่างผังความคิด เรื่อง การใช้ Mind Map

2. เขียนคำที่เป็นตัวแทนความหมายของความคิดนั้น ๆ ลงไป และใช้รูปทรงเรขาคณิตแสดงระดับของคำ คำใดอยู่ในขอบเขตหรือระดับเดียวกัน ใช้รูปทรงเรขาคณิตเดียวกันล้อมรอบคำนั้น รูปทรงเรขาคณิตที่นิยมใช้กันโดยทั่วไป มีดังนี้



ภาพประกอบ 4 รูปทรงเรขาคณิตที่ใช้ในผังความคิด

3. ลากเส้นเชื่อมโยงความคิด เพื่อแสดงความสัมพันธ์ของความคิดต่าง ๆ เส้นที่ใช้ อาจเป็นเส้นตรง เส้นโค้ง หรืออาจใช้ลูกศร แสดงความเชื่อมโยงของความคิดต่าง ๆ ตัวอย่างการใช้ มี ดังนี้



ภาพประกอบ 5 ลักษณะของเส้นที่ใช้ในผังความคิด

4. ใช้สัญลักษณ์ต่าง ๆ เป็นตัวแทนความหมายของความคิดและความรู้สึกต่าง ๆ เช่น



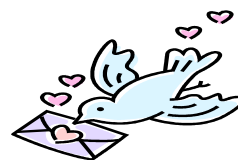
กระจ่าง แจ่มชัด



การเดินทาง



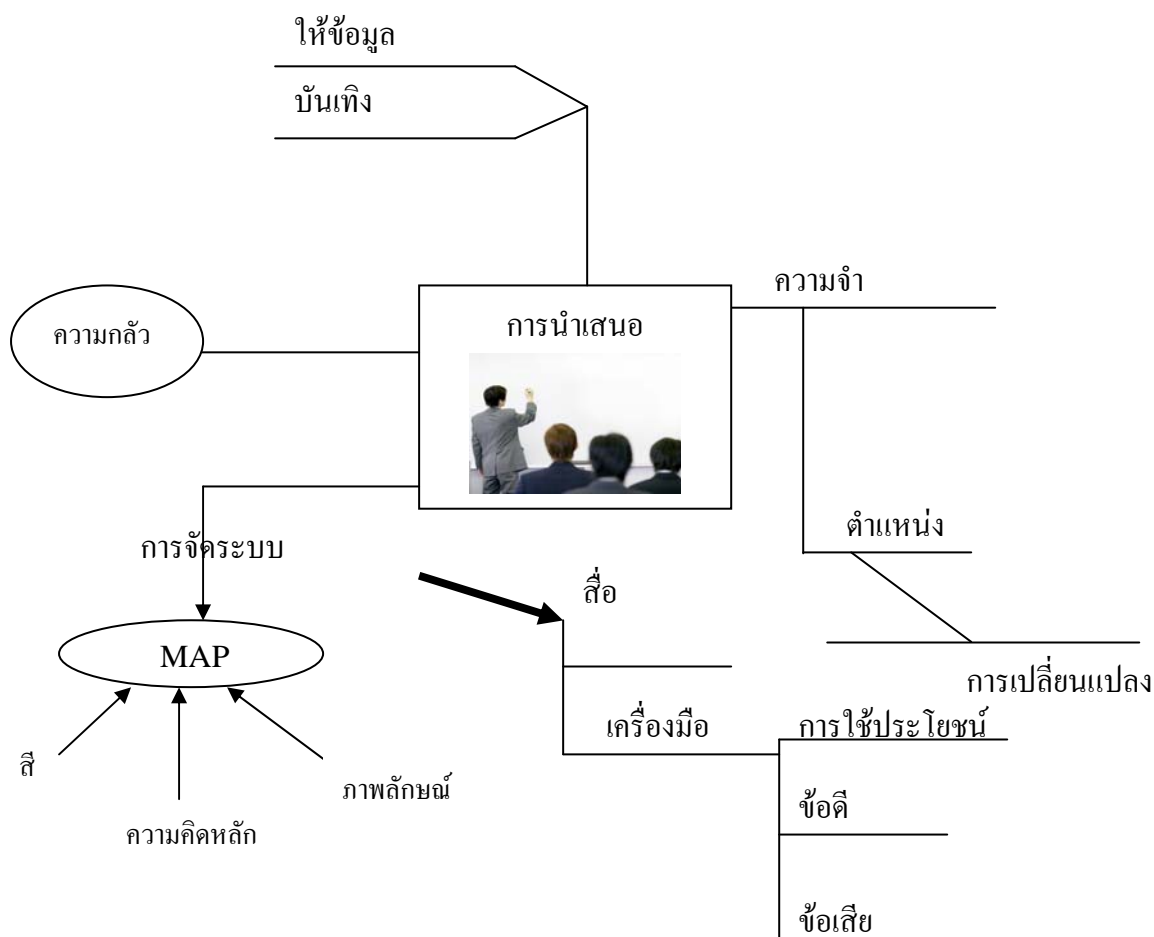
เวลา



การสื่อสาร

ภาพประกอบ 6 ตัวอย่างภาพสัญลักษณ์ที่ใช้แทนความหมาย

5. สร้างผังความคิดให้สมบูรณ์ ตามความเข้าใจของตน



ภาพประกอบ 7 ตัวอย่างผังความคิดเรื่อง การนำเสนอ

ที่มา : วายคอฟ (Wycoff. 1991 : 35)

2.1 ลักษณะพื้นฐานของผังความคิด

วายคอฟ (Wycoff. 1991 : 43) ได้กล่าวถึงลักษณะพื้นฐานของผังความคิดดังนี้

1. เริ่มที่จุดกึ่งกลางหน้ากระดาษ
2. ให้ความคิดไหลไปอย่างอิสระ โดยปราศจากการตัดสินใจหรือการวิพากษ์วิจารณ์
3. ใช้คำสำคัญ (Key words) ในการนำเสนอความคิดต่างๆ
4. เขียนคำสำคัญ (Key words) 1 คำ ต่อ 1 เส้น
5. เชื่อมโยงคำสำคัญ (Key words) กับจุดกลางโดยใช้เส้น
6. ใช้สีช่วยเน้นจุดสำคัญของความคิด

7. ใช้การจินตนาการและสัญลักษณ์ต่าง ๆ เพื่อเน้นจุดสำคัญพร้อมกับเชื่อมโยงความคิดต่อไปเรื่อย ๆ

จากลักษณะพื้นฐานของผังความคิด สรุปได้ว่าลักษณะเด่นของกิจกรรมผังความคิดคือการจัดระบบและการเชื่อมโยงความคิดต่าง ๆ เข้าด้วยกันโดยใช้คำสำคัญในการนำเสนอความคิดต่าง ๆ และมีการกระจายความคิดจากจุดกลางไปเรื่อย ๆ

2.2 กฎของผังความคิด

บุชาน (Buzan, 1991 : 37) ได้กล่าวถึงกฎของผังความคิดไว้ดังนี้

1. เริ่มด้วยการสร้างภาพหรือถ้อยคำต่าง ๆ ที่จุดกลาง
2. ใช้ความคิดหรือจินตนาการไปตลอดทั้งผังความคิดนั้น โดยเริ่มที่จุดที่ 1 แล้วใช้การกระตุ้น โยงต่อไปทั้งกระบวนการ
3. เขียนคำสำคัญในการนำเสนอความคิดต่าง ๆ ลงไป ซึ่งถ้อยคำนั้นสามารถเรียกกลับมาใช้ในโอกาสต่าง ๆ ได้
4. ควรเขียนคำแต่ละคำบนเส้นและเส้นแต่ละเส้นควรสัมพันธ์เชื่อมโยงกับเส้นอื่น ๆ
5. คำแต่ละคำควรมีลักษณะเป็นหน่วย คือ หนึ่งคำต่อหนึ่งเส้น ซึ่งจะช่วยให้ชัดเจนและเชื่อมโยงกับคำอื่น ๆ ได้ง่ายขึ้น
6. ใช้สีเพื่อกระตุ้นและช่วยให้ระจุกจก ซึ่งจะช่วยยกระดับความสามารถในการจดจำ
7. ควรปล่อยให้ความคิดแต่ละความคิดไหลไปอย่างอิสระ ไม่ว่าจะเป็นความคิดใดเกี่ยวกับอะไรก็สามารถนำมาใช้กับกระบวนการนี้ได้

จากกฎของผังความคิดสรุปได้ว่า ในการนำเสนอผังความคิดควรเริ่มที่จุดกลางหน้ากระดาษ และใช้ความคิดอย่างอิสระด้วยเส้นและสีพร้อมทั้งคำสำคัญในการกำกับและเชื่อมโยงต่อกัน

ผังความคิด เป็นมโนทัศน์ชนิดหนึ่งที่จะช่วยให้ผู้เรียนจัดลำดับความรู้ในเรื่องที่อ่านอย่างมีระบบ และให้ผู้เรียนเกิดการเรียนรู้ที่มีความหมาย การจัดการเรียนรู้แบบผังความคิดเป็นกระบวนการที่ให้ผู้เรียนนำมโนทัศน์ในเนื้อหา สารที่ได้เรียนรู้มาจัดระบบ จัดลำดับ และเชื่อมโยงความสัมพันธ์แต่ละมโนทัศน์ที่มีความเกี่ยวข้องกันเข้าด้วยกัน ทำให้เกิดเป็นกรอบมโนทัศน์ขึ้น

วัตถุประสงค์ การใช้ผังความคิดในการจัดการเรียนรู้มีวัตถุประสงค์ ดังนี้

1. เพื่อฝึกให้ผู้เรียนรู้จักสังเกต เปรียบเทียบ สรุปและจำแนกแยกแยะสิ่งต่าง ๆ จัดเป็นระบบ หรือหมวดหมู่ได้อย่างถูกต้อง
2. ฝึกให้ผู้เรียนศึกษา ค้นคว้า คิดเพื่อให้ได้ความรู้และสามารถสร้างความคิดรวบยอดด้วยตนเอง

3. เพื่อให้ผู้เรียนสามารถสร้างและสรุปความรู้ด้วยการจัดกรอบมโนทัศน์ในรูปแบบต่าง ๆ ได้

การนำผังความคิดไปใช้ ส่วนใหญ่เป็นการปฏิบัติกิจกรรมที่เกี่ยวข้องกับการกระทำต่อไปนี้

1. ใช้ระดมพลังสมอง
2. ใช้สรุปหรือสร้างองค์ความรู้
3. ใช้วิเคราะห์เนื้อหาหรืองานต่าง ๆ
4. ใช้จัดระบบความคิดและช่วยให้จำได้ดี
5. ใช้นำเสนอข้อมูล

จากหลักการ ทฤษฎีของกิจกรรมผังความคิด เมื่อนำมาใช้ในการจัดกิจกรรมการเรียนรู้ จะมีขั้นตอนการจัดกิจกรรม ดังนี้

1. ขั้นนำเข้าสู่บทเรียน เป็นการทบทวนความรู้เดิม และการกระตุ้นผู้เรียนในการที่จะเรียน
2. ขั้นสอน เป็นการจัดระเบียบข้อมูลและการฝึกคิดโดยใช้ผังความคิด ซึ่งแบ่ง

ออกเป็นกิจกรรมย่อย 4 กิจกรรม คือ

2.1 กิจกรรมการรวบรวมเนื้อหาสาระ ผู้เรียนสรุปความคิดหลัก ความคิดรอง และรายละเอียดของบทเรียน

2.2 กิจกรรมการสร้างผังความคิด ผู้เรียนจัดระเบียบข้อมูลที่ได้จากการอ่าน

2.3 กิจกรรมการเชื่อมโยงผังความคิดกับเนื้อหาสาระ เป็นการจัดปรับผังความคิดของผู้เรียนร่วมกัน

2.4 การสรุป เป็นการให้ผู้เรียนนำเสนอผังความคิดที่สร้างต่อกลุ่ม

3. ขั้นสรุป ผู้เรียนได้นำเสนอผังความคิดต่อกลุ่ม

3. การจัดการเรียนรู้แบบปกติ

3.1 ลักษณะการจัดการเรียนรู้แบบปกติ

การจัดการเรียนรู้กลุ่มสาระการเรียนรู้ภาษาไทยตามหลักสูตรการศึกษาขั้นพื้นฐาน ต้องสอดคล้องกับแนวการจัดการเรียนรู้ตามพระราชบัญญัติการศึกษาแห่งชาติ พ.ศ. 2542 ที่กำหนดว่า การจัดการศึกษาต้องยึดหลักว่า ผู้เรียนทุกคนมีความสามารถเรียนรู้และพัฒนาตนเองได้ และถือว่า ผู้เรียนมีความสำคัญที่สุด (กรมวิชาการ, 2542 : 101)

การจัดกิจกรรมการเรียนรู้แบบปกติ เป็นการจัดกิจกรรมการเรียนรู้ตามแนวคู่มือการจัดการกิจกรรมการเรียนรู้กลุ่มสาระการเรียนรู้ภาษาไทยของกรมวิชาการ กระทรวงศึกษาธิการที่ยึดผู้เรียนเป็นสำคัญ ควบคู่กับการบรรยายของครู

การจัดกิจกรรมการเรียนรู้แบบปกติ เริ่มจากการสนทนาซักถามของครูที่เกี่ยวกับเนื้อหาที่จะเรียน การซักถาม การทายปัญหา มีการแบ่งกลุ่มปฏิบัติกิจกรรมตามที่ครูกำหนด นำเสนอผลงานจากการปฏิบัติงานกลุ่ม ร่วมกันวิพากษ์วิจารณ์ผลงานที่นำเสนอ ฝึกปฏิบัติงานเป็นรายบุคคล สื่อที่ใช้ประกอบการเรียนการสอนเป็นบัตรคำ แถบข้อความส่วนใหญ่ มีของจริงบ้าง ที่หาได้จากบริเวณใกล้เคียง มีใบความรู้ ใบกิจกรรมที่ให้ผู้เรียนได้ฝึกปฏิบัติ

3.2 ขั้นตอนของการสอนของวิธีเรียนตามปกติ

การสอนของวิธีเรียนตามปกติของการวิจัยในครั้งนี้ มีขั้นตอนการจัดกิจกรรมการเรียนรู้ โดยทั่วไปที่ครูนิยมใช้ในการจัดกิจกรรม ดังนี้

1. ขั้นนำเข้าสู่บทเรียน เป็นการกระตุ้นผู้เรียนให้พร้อมที่จะเรียนรู้โดยครูด้วยกิจกรรมต่าง ๆ เช่น การสนทนาซักถาม การร้องเพลง เป็นต้น
2. ขั้นกิจกรรมการเรียนรู้ เป็นการปฏิบัติกิจกรรมของผู้เรียนที่ใช้วิธีการซ้ำ ๆ กัน เช่น การบรรยาย การศึกษาเนื้อหาจากบทเรียน
3. ขั้นสรุป เป็นการสรุปบทเรียน โดยครูและนักเรียนร่วมกันสรุปบทเรียนเป็นส่วนใหญ่ จากกิจกรรมดังกล่าวแสดงให้เห็นว่า วิธีการเรียนตามปกติในการวิจัยครั้งนี้ กิจกรรมส่วนใหญ่ขึ้นอยู่กับครูผู้สอน เป็นการเรียนรู้ที่ผู้เรียนใช้วิธีเรียนแบบบรรยาย หรือศึกษาเนื้อหาจากบทเรียนเป็นส่วนใหญ่ ประกอบด้วยกิจกรรม 3 ขั้นตอน คือ ขั้นนำเข้าสู่บทเรียน ขั้นกิจกรรมการเรียนรู้ และขั้นสรุป โดยในการวิจัยครั้งนี้แผนการจัดการเรียนรู้แบบปกติจะประกอบด้วย 3 ขั้นตอน คือ

1. ขั้นนำเข้าสู่บทเรียน เป็นการกระตุ้นผู้เรียนให้พร้อมที่จะเรียนรู้
2. ขั้นกิจกรรมการเรียนรู้ เป็นการปฏิบัติกิจกรรมที่มีขั้นตอนย่อย คือ
 - 2.1 การอภิปราย
 - 2.2 การนำเสนอผลการอภิปราย
 - 2.3 การทำแบบฝึกหัด หรือกิจกรรมต่อเนื่อง
3. ขั้นสรุป เป็นการสรุปบทเรียนร่วมกันระหว่างครูและนักเรียน

4. เจตคติ

4.1 ความหมายของเจตคติ

เจตคติ (Attitude) เป็นคำศัพท์ที่กรมวิชาการ กระทรวงศึกษาธิการ ได้ใช้มาตลอดจนถึงปัจจุบัน มีความหมายเดียวกับคำว่า “ทัศนคติ” ซึ่งมีนักจิตวิทยาและนักการศึกษาได้ให้ความหมายไว้ดังนี้

พจนานุกรมฉบับราชบัณฑิตยสถาน (ราชบัณฑิตยสถาน. 2542 : 221) ให้ความหมายของ เจตคติว่า หมายถึง ท่าทีหรือความรู้สึกของบุคคลต่อสิ่งหนึ่งสิ่งใด

พวงรัตน์ ทวีรัตน์ (2540 : 108) กล่าวว่า เจตคติ หมายถึง การเตรียมพร้อมแห่งสภาพจิตใจของบุคคลในการกระทำสิ่งใดสิ่งหนึ่ง เจตคติเป็นอารมณ์ที่มีอยู่ในทุกผู้ทุกคน แต่อยู่ในระดับที่แตกต่างกัน เจตคติเป็นสิ่งที่ผลักดันบุคคลให้แสดงปฏิกิริยาตอบสนองต่อสิ่งเร้าต่าง ๆ อันอยู่ในลักษณะที่พึงพอใจก็ได้ ทั้งนี้ขึ้นอยู่กับกระบวนการเรียนและประสบการณ์ของแต่ละบุคคล

แอลพอร์ต (Allport. 1986 : 798) ให้ความหมายว่าเจตคติ หมายถึง สภาพความพร้อมทางจิตใจ ซึ่งเกิดขึ้นจากประสบการณ์ สภาพความพร้อมนี้จะเป็นแรงที่จะกำหนดทิศทางของปฏิกิริยาของบุคคล สิ่งของ หรือสถานการณ์ที่เกี่ยวข้อง

กู๊ด (Good. 1973 : 49) ให้ความหมายของเจตคติว่า เจตคติหมายถึง ความเอนเอียงหรือความชอบของบุคคลที่แสดงผลเฉพาะไปสู่วัตถุ สิ่งของ สถานการณ์ หรือคุณค่า ตามปกติจะประกอบไปด้วยความรู้สึกและอารมณ์

อนาสตาซี (Anastasi. 1976 : 453) ให้ความหมายเจตคติโดยสรุปว่าเจตคติ หมายถึง ความโน้มเอียงที่จะแสดงออกทางชอบหรือไม่ชอบต่อสิ่งต่าง ๆ เช่น เชื้อชาติ ขนบธรรมเนียมประเพณี สถาบันต่าง ๆ ไม่สามารถสังเกตได้โดยตรง

กมลรัตน์ หล้าสุวรรณ (2528 : 231) กล่าวว่า เจตคติ หมายถึง ความพร้อมของร่างกายและจิตใจที่มีแนวโน้มจะตอบสนองต่อสิ่งเร้าหรือสถานการณ์ใด ๆ ด้วยการเข้าหาหรือถอยหนีออกไป

พรรณี ช.เจนจิต (2528 : 258) กล่าวว่า เจตคติ เป็นเรื่องราวของความรู้สึกทั้งที่พอใจและไม่พอใจที่บุคคลมีต่อสิ่งใดสิ่งหนึ่ง ซึ่งมีอิทธิพลทำให้แต่ละคนสนองตอบต่อสิ่งเร้าแตกต่างกัน

วันเพ็ญ นิยมสุข (2538 : 34) สรุปความหมายของเจตคติไว้ว่า เป็นความรู้สึก ความคิด และความเชื่อถือของบุคคลที่มีต่อสิ่งต่าง ๆ อันเป็นผลมาจากการเรียนรู้ ประสบการณ์และอารมณ์ ซึ่งบุคคลนั้นแสดงออกเพื่อตอบสนองสิ่งต่าง ๆ ไปในทิศทางใดทิศทางหนึ่ง

วิภาวี แป้นเรือง (2546 : 37) ได้สรุปความหมายของเจตคติว่า คือความรู้สึกนึกคิด ความคิดเห็นและความพร้อมที่จะกระทำต่อสิ่งใดสิ่งหนึ่ง ซึ่งอาจเป็นความรู้สึกในทางชอบหรือไม่ชอบ เป็นการบอกแนวโน้มทางจิตใจของบุคคลเมื่อปะทะสัมพันธ์กับสิ่งของ บุคคล ประเพณี หรือสถานการณ์ใด ๆ ซึ่งมีผลให้บุคคลแสดงพฤติกรรมต่าง ๆ ออกมา เจตคติที่มีต่อสิ่งใดสิ่งหนึ่งสามารถสร้างขึ้นและเปลี่ยนแปลงได้

ล้วน สายยศและอังคณา สายยศ (2539 : 54) กล่าวว่า เจตคติ เป็นความรู้สึกเชื่อศรัทธาต่อสิ่งใดสิ่งหนึ่ง จนเกิดความพร้อมที่จะแสดงการกระทำออกมา ซึ่งอาจเป็นไปทางดีหรือไม่ดีก็ได้

สรุปได้ว่า เจตคติ หมายถึง ความรู้ ความรู้สึก ความโน้มเอียงที่จะปฏิบัติ ทั้งในด้านดีและไม่ดี ต่อสิ่งหนึ่งสิ่งใด เช่น เจตคติต่อวิชาภาษาไทย หมายถึง ความรู้ ความรู้สึก ความโน้มเอียงที่จะปฏิบัติ ทั้งในด้านดีและไม่ดี ต่อวิชาภาษาไทย จากที่ได้รับประสบการณ์ในการเรียนวิชาภาษาไทย และอาจมีผลต่อการเรียนรู้ด้วย

4.2 ลักษณะและประเภทของเจตคติ

ซูชีพ อ่อนโคกสูง (2522 : 7) ได้อธิบายถึงการเปลี่ยนแปลงเจตคติว่าเป็นไปตามสภาพแวดล้อมของสังคม ภายใต้กระบวนการดังนี้

1. การยินยอม เป็นการยอมรับอิทธิพลจากผู้อื่นเพื่อให้เขาได้ปฏิบัติตัวในทางที่ตนพอใจ

2. การเลียนแบบ เป็นการแสดงพฤติกรรมเพื่อให้เหมือนสมาชิกในสังคม หรือคนอื่นเห็นว่าตนเป็นคนเก่ง เป็นการสร้างสัมพันธภาพอันดีกับผู้อื่น

3. รับผิดชอบต่อสิ่งต่าง ๆ เพราะตรงกับค่านิยมของตนเอง

เจตคติของแต่ละบุคคลนั้นย่อมมีลักษณะแตกต่างกันไป จำแนกได้ 3 ประเภท คือ

1. เจตคติเชิงนิมาน เป็นการแสดงออกในลักษณะของความพึงพอใจ เห็นชอบด้วย สนับสนุน ปฏิบัติด้วยความเต็มใจ

2. เจตคติเชิงนิเสธ เป็นการแสดงออกในทางตรงกันข้าม เช่น ไม่พึงพอใจ ไม่เห็นด้วย ไม่ยินดี ไม่ร่วมทำ

3. เจตคติที่เป็นกลาง เป็นการแสดงออกในลักษณะที่ไม่เป็นเจตคติเชิงนิมานและเจตคติเชิงนิเสธ แต่อยู่ระหว่างไม่เข้าข้างใดข้างหนึ่ง เช่น รู้สึกเฉย ๆ ไม่ถึงกับเกลียดหรือชอบ

ปรียาพร วงศ์อนุตรโรจน์ (2535 : 67) กล่าวว่า เจตคติเกิดจากประสบการณ์ สิ่งเร้าต่าง ๆ รอบตัวบุคคล การอบรมเลี้ยงดู การเรียนรู้ ขนบธรรมเนียมประเพณีวัฒนธรรม เป็นสิ่งที่ก่อให้เกิดเจตคติ แม้ว่าประสบการณ์ที่เหมือนกันก็อาจมีเจตคติที่แตกต่างกันได้ด้วยสาเหตุหลายประการ เช่น เซวานันปีญญา อายุ เป็นต้น

จากข้อความที่กล่าวมาแล้วข้างต้น พอจะสรุปได้ว่า เจตคติเป็นสิ่งที่เกิดจากการเรียนรู้ เป็นความรู้สึกที่แสดงออกมาจากอิทธิพลของความคิดและการกระทำที่อาจมีการเปลี่ยนแปลงได้ และในบางครั้งอาจเปลี่ยนแปลงน้อยมาก เจตคติจึงเป็นความรู้สึกภายในที่ก่อให้เกิดการแสดงพฤติกรรม

4.3 องค์ประกอบของเจตคติ

การที่บุคคลจะเกิดเจตคติต่อสิ่งหนึ่งสิ่งใดนั้น ไม่ว่าจะผ่านทางด้านบวกหรือลบก็ตาม บุคคลนั้นจะต้องผสมผสานคุณลักษณะย่อยหลาย ๆ อย่าง เช่น การรับรู้ การประเมินค่าความซาบซึ้ง ความสนใจ คุณลักษณะเหล่านี้จะรวมตัวกันขึ้นเป็นความรู้สึกและเจตคติของบุคคลนั้น

เทรสดิส (Traisdis. 1971 : 2-3) แบ่งองค์ประกอบของเจตคติไว้ 3 ประการ ดังนี้

1. องค์ประกอบด้านความรู้ (Cognitive component) ได้แก่ แนวความรู้ ความคิดที่บุคคลมีต่อสิ่งเร้าไม่ว่าบุคคลหรือสถานการณ์ใด ๆ ก็ตาม ความรู้และแนวคิดดังกล่าวจะเป็นสิ่งกำหนดลักษณะของเจตคติของบุคคล กล่าวคือ ถ้าบุคคลมีความรู้หรือแนวความคิดต่อสิ่งเร้าใดครบถ้วนแล้ว บุคคลนั้นจะมีเจตคติต่อสิ่งเร้านั้นไปในทางบวกหรือทางลบชัดเจน

2. องค์ประกอบด้านความรู้สึก (Feeling component) ได้แก่ อารมณ์ความรู้สึกที่เป็นสิ่งกำหนดลักษณะหรือทิศทางของเจตคติต่อบุคคล กล่าวคือ ถ้าบุคคลมีอารมณ์ หรือความรู้สึกที่ดีต่อสิ่งใด บุคคลใดก็จะมีเจตคติไปในทางบวกต่อสิ่งนั้น

3. องค์ประกอบด้านความพร้อมในการกระทำ (Action tendency component) ได้แก่ พฤติกรรมของบุคคลที่แสดงต่อสิ่งเร้าอย่างใดอย่างหนึ่ง พฤติกรรมดังกล่าวจะเป็นสิ่งที่บอกลักษณะและทิศทางของเจตคติต่อบุคคล กล่าวคือ ถ้าพฤติกรรมที่แสดงออกต่อสิ่งเร้าชัดเจนแน่นอน ทิศทางก็มีลักษณะเด่นชัด แน่นนอนและเป็นพฤติกรรมทางบวกหรือทางลบอย่างชัดเจนด้วย

4.4 ความสำคัญของเจตคติ

เจตคติเป็นความรู้สึก ทำที่ หรือพฤติกรรมที่แสดงออกต่อสิ่งใดสิ่งหนึ่ง เจตคติจึงเป็นเรื่องที่มีความสำคัญดังที่ เนืองนิต ปิยะวงศ์ (2541 : 8) กล่าวไว้ว่า เจตคติเป็นสิ่งที่เกิดจากการเรียนรู้หรือเกิดจากประสบการณ์ของแต่ละบุคคล ไม่ใช่สิ่งที่ติดตัวมาแต่เกิด เจตคติเป็นสภาพการณ์ทางจิตใจที่มีอิทธิพลต่อความคิด และการกระทำ เพราะเป็นส่วนประกอบที่กำหนดแนวทางให้ทราบล่วงหน้าว่า ถ้าบุคคลประสงค์สิ่งใดแล้ว บุคคลนั้น ๆ จะมีทำที่ต่อสิ่งนั้น ในลักษณะใด วิโรจน์ ธรรมจินดา (2536 : 10) กล่าวไว้ว่าความคงเส้นคงวาในพฤติกรรมของบุคคลจะช่วยอธิบายถึงสถานภาพของสังคมได้ ส่วนในทางสังคมวิทยา กล่าวว่าเจตคติเป็นศูนย์กลางของความเข้าใจและพื้นฐานของพฤติกรรมทางสังคม

จากคำกล่าวจะเห็นได้ว่า เจตคติเป็นสิ่งที่บ่งบอกถึงสถานะและสภาพทางจิตใจของบุคคลที่มีต่อเหตุการณ์ เรื่องราว หรือตัวบุคคลที่เกิดจากการเรียนรู้ และประสบการณ์ของแต่ละบุคคล ดังนั้น การเรียนรู้และประสบการณ์เหล่านี้จะมีอิทธิพลต่อความคิดและการกระทำของบุคคลนั้น

4.5 ความสัมพันธ์ของเจตคติกับการเรียน

เจตคติเป็นองค์ประกอบที่สำคัญต่อการเรียนรู้ เพราะเจตคติเป็นสิ่งที่สนับสนุนให้บุคคลแสดงออกซึ่งพฤติกรรมต่าง ๆ หากผู้เรียนมีเจตคติที่ดีต่อกิจกรรมการเรียน ต่อครูและกระบวนการวิชาที่เรียน ฯลฯ ย่อมส่งผลให้ผู้เรียนมีความขยันตั้งใจเรียน และประสบผลสำเร็จทางการเรียน ดังนั้น จึงเป็นสิ่งที่จำเป็นที่ครูจะต้องมีความเข้าใจผู้เรียนและพัฒนาเจตคติที่ดีให้กับผู้เรียน เพื่อให้การเรียนการสอนดำเนินไปสู่ความสำเร็จ

4.6 วิธีการวัดเจตคติ

การวัดเจตคติเป็นเรื่องที่ค่อนข้างยากไปเพราะเจตคติเป็นความรู้สึกนึกคิด เป็นสภาพทางจิตใจ ซึ่งไม่สามารถวัดได้โดยตรง การวัดเจตคตินิยมวัดออกมาทางบวกและทางลบทางบวกหมายถึงเจตคติในทางดี ส่วนทางลบหมายถึงเจตคติไปในทางตรงข้าม วิธีวัดเจตคติโดยตรงจึงทำไม่ได้ นอกจากทำการศึกษา ซึ่งมีนักการศึกษาได้สรุปไว้ดังนี้

1. การสังเกต (Observation) ซึ่งเป็นวิธีการหนึ่งที่ใช้ศึกษาเจตคติโดยใช้ประสาทหูและตาเป็นสำคัญ การสังเกตเป็นวิธีการศึกษาพฤติกรรมที่แสดงออกของบุคคลที่มีต่อสิ่งหนึ่งสิ่งใด แล้วนำข้อมูลที่สังเกตนั้นไปอนุมานว่าบุคคลนั้นมีเจตคติต่อสิ่งนั้นอย่างไร

ปัจจัยสำคัญที่จะช่วยให้การสังเกตได้ผลดี ผู้สังเกตต้องมีคุณสมบัติ 4 ประการ คือ

มีความใส่ใจต่อสิ่งที่สังเกต (Attention) มีประสาทสัมผัสที่ดี (Sensation) มีสัญชาตญาณที่ดี (Perception) มีมโนคติที่ดี (Conception) โดยสามารถสรุปเรื่องราวได้ถูกต้องและเชื่อถือได้

กระบวนการเพื่อให้ผลการสังเกตสามารถรวบรวมข้อมูลที่เที่ยงตรงและเชื่อถือได้ ควรมีวิธีการดำเนินการสังเกต คือ 1) มีการเตรียมงานล่วงหน้า เช่น เตรียมการบันทึก เครื่องมือต่าง ๆ ต้องพร้อม 2) ไม่มีอคติ 3) ต้องสังเกตหลาย ๆ ด้าน 4) ใช้ระยะเวลาสังเกตอย่างต่อเนื่องและนานพอสมควร และ 5) อาจใช้เครื่องมืออื่น ๆ ช่วยอย่างระมัดระวัง เช่น แบบสำรวจ การบันทึกระเบียบสะสม และอื่น ๆ

หลักเกณฑ์ของการสังเกตที่ดี ประกอบด้วย 1) ผู้สังเกตจะต้องมีความรู้ในเรื่องที่สังเกตนั้นให้มาก 2) หากความสอดคล้องระหว่างประเด็นและพฤติกรรมที่จะทำการสังเกต 3) กำหนดจุดมุ่งหมายที่ต้องการสังเกตให้ชัดเจน 4) ในการสังเกตผู้สังเกตจะต้องทำอย่างระมัดระวังและใช้ความละเอียดถี่ถ้วน 5) ผู้สังเกตจะต้องมีทักษะในการใช้เครื่องมือตามที่กำหนดขึ้น และ 6) ผู้สังเกตจะต้องพร้อมที่จะทำการสังเกตและกำจัดอคติส่วนตัวออกไปให้หมด

2. การให้รายงานตนเอง (Self - report) เป็นวิธีการศึกษาเจตคติของบุคคลโดยให้บุคคลนั้นเล่าความรู้สึกที่มีต่อสิ่งนั้น และจากการฟังสิ่งที่เล่านี้สามารถกำหนดค่าคะแนนของเจตคติได้ วิธีการศึกษาเจตคติแบบนี้เป็นวิธีการของเทอร์สโตน (Thurstone) ลิเคอร์ท (Likert) กัทท์แมน

(Guttman) และออสกู๊ด (Osgood) ที่ได้พยายามสร้างสเกลการวัดเจตคติขึ้น คะแนนที่ได้จากการวัดเจตคติแบบสเกลนี้จัดแบ่งออกเป็นช่วง ๆ โดยแต่ละช่วงจะมีขนาดเท่ากัน สามารถที่จะนำมาเปรียบเทียบความมากน้อยของเจตคติได้ วิธีนี้เป็นที่นิยมใช้วัดเจตคติมาก

3. เทคนิคการฉายออก (Projective techniques) เป็นการวัดเจตคติโดยการให้สร้างจินตนาการจากภาพ โดยใช้ภาพเป็นตัวกระตุ้นให้บุคคลนั้นแสดงความคิดเห็นออกมา จะได้สังเกตและวัดได้ว่าบุคคลนั้นมีความรู้สึกอย่างไร ซึ่งบุคคลย่อมแสดงออกตามประสบการณ์ที่เคยได้รับมา แต่ละคนจะมีการแสดงออกไม่เหมือนกัน (ล้วน สายยศ และอังคณา สายยศ. 2539 : 55-56)

4.7 เครื่องมือวัดเจตคติ

เครื่องมือวัดเจตคติที่ใช้ในการศึกษาครั้งนี้เป็นแบบการให้รายงานตนเอง ซึ่งเป็นแบบสอบถามที่มีสิ่งเร้าให้ตอบออกมาตามความรู้สึก อาจจะไม่ดีมากนักแต่นิยมใช้วัดมากที่สุด เพราะมีความเป็นปรนัย สะดวกในการสร้างและการสอบวัด ถ้าผู้เรียนตอบด้วยความจริงใจ ก็จะมีความเที่ยงตรงสูง ในการทำวิจัยครั้งนี้เลือกใช้ มาตรฐานวัดเจตคติ (Attitude scale) ของ ลิเคิร์ท แนวคิดของลิเคิร์ทที่สร้างแบบวัดโดยมีหลักการว่าข้อความแต่ละข้อความในแบบวัดจะครอบคลุมช่วงเจตคติที่ต้องการวัดทั้งหมด ข้อความที่แสดงออกถึงเจตคติต่อสิ่งที่ต้องการศึกษา ได้ข้อความ หลังการพิจารณาของผู้เชี่ยวชาญและหลังการทดลองใช้ จำนวน 30 ข้อความ ให้มีลักษณะข้อความทั้งในด้านบวกและลบ แต่ละด้านแบ่งเป็น 3 องค์ประกอบ คือ ความรู้ ความรู้สึก และความโน้มเอียงที่จะปฏิบัติ แล้วนำข้อความมาจัดเข้าชุดให้กลุ่มตัวอย่างพิจารณาข้อความ โดยพิจารณาใน 5 คำตอบ คือ มากที่สุด มาก ปานกลาง น้อย น้อยที่สุด แล้วให้ตอบได้เพียงคำตอบเดียวในแต่ละข้อความ จากนั้นนำข้อความแต่ละคนมาให้นำหน้าคะแนนรายชื่อ

คะแนน	ข้อความในทางบวก	ข้อความในทางลบ
5	เห็นด้วยอย่างยิ่ง	ไม่เห็นด้วยอย่างยิ่ง
4	เห็นด้วย	ไม่เห็นด้วย
6	เฉยๆ/ไม่แน่ใจ	เฉยๆ/ไม่แน่ใจ
2	ไม่เห็นด้วย	เห็นด้วย
1	ไม่เห็นด้วยอย่างยิ่ง	เห็นด้วยอย่างยิ่ง

จากนั้นรวมคะแนนตอบของแต่ละคนในทุก ๆ ข้อเข้าด้วยกัน แล้วนำคะแนนมาวิเคราะห์ทางสถิติ

4.8 ตัวแปรร่วม

ตัวแปรร่วม หมายถึง ตัวแปรแทรกซ้อนหรือตัวแปรเกิน ที่ผู้วิจัยไม่ได้สนใจศึกษาแต่มีผลต่อการเปลี่ยนแปลงของตัวแปรตาม ซึ่งอาจทำให้ผู้วิจัยตัดสินสรุปผิดพลาดได้ ได้แก่ อายุ เพศ ความรู้เดิม ระดับสติปัญญา แรงจูงใจ ความฉลาดทางอารมณ์ ฯลฯ

ในการวิจัยครั้งนี้ ผู้วิจัยได้นำความฉลาดทางอารมณ์ซึ่งเป็นตัวแปรแทรกซ้อนมาเป็นตัวแปรร่วมเพื่อขจัดผลที่อาจกระทบต่อตัวแปรตาม คือ ผลสัมฤทธิ์ของความเข้าใจในการอ่านและเจตคติต่อวิชาภาษาไทย

5. ความฉลาดทางอารมณ์

5.1 ความหมายของความฉลาดทางอารมณ์

คำว่าความฉลาดทางอารมณ์ ตรงกับคำว่า “Emotional intelligence” ในภาษาอังกฤษ มีคำที่ใช้เรียกกันทั่วไปคือ EQ หรือ (Emotional Quotient) ในภาษาไทยยังไม่มีคำจำกัดความที่แน่นอน แต่มีคำแปลที่ใช้หลายคำ ซึ่งส่วนใหญ่ไม่ได้หมายถึงคำว่า EQ โดยตรง เพราะ EQ เป็นคำที่นำเสนอให้สอดคล้องกับ IQ (Intelligence Quotient) ซึ่งหมายถึง เซาว์ปัญญาหรือดัชนีชี้วัดระดับสติปัญญาที่มีเกณฑ์ในการวัดเปรียบเทียบ EQ จึงอาจถือว่าเป็นเกณฑ์ในการวัดหรือดัชนีชี้วัดระดับความฉลาดทางอารมณ์ (Emotional interlligence) ของบุคคล เป็นต้น

อุษณีย์ โพธิสุข (2542 : 19) กล่าวว่า EQ เป็นชื่อย่อมาจากคำว่า Emotional Quotient ปัจจุบันมักเรียกว่า Emotional intelligence แปลเป็นภาษาไทย ๆ ว่า ความฉลาดทางอารมณ์ หมายถึง ความสามารถที่จะรู้จัก และเข้าใจว่าอารมณ์ของตนเองและผู้อื่นได้ รวมถึงความสามารถที่จะควบคุมอารมณ์ ใช้ความสามารถทางอารมณ์ สามารถปรับตัวปรับอารมณ์ให้เข้ากับสังคมได้ เป็นอย่างดีและเป็นประโยชน์ได้อย่างเหมาะสมทุกกาลเทศะ

ทศพร ประเสริฐสุข (2542 : 8-9) และวีระวัฒน์ ปันนิตามัย (2542 : 23-28) มีความเห็นสอดคล้องกันในเรื่องความหมายของคำว่า EQ กับ EI โดยกล่าวว่า ความหมายของ EQ (Emotional Quotient) และ EI (Emotional Intelligence) มักมีความสัมพันธ์กันและในบางครั้งก็ใช้แทนกันได้

สำหรับคำว่า Emotional Quotient หรือ EQ มีผู้ให้ความหมายไว้ ดังนี้

ทศพร ประเสริฐสุข (2542 : 10) ได้ให้ความหมายของความฉลาดทางอารมณ์ว่าเป็นองค์ประกอบของความสามารถส่วนตัวด้านอารมณ์และสังคมของบุคคลที่จะปรับตัวเข้ากับสิ่งแวดล้อมได้อย่างประสบความสำเร็จ ซึ่งสอดคล้องกับ คูเปอร์ และ ซาวาฟ (ทศพร ประเสริฐสุข. 2542 : 10 ; อ้างอิงจาก Cooper & Sawaf. 1997. **To What and How of Reading Instructure**)

ที่กล่าวว่า ความฉลาดทางอารมณ์ เป็นความสามารถของบุคคลในการรับรู้ เข้าใจ และรู้จักใช้พลังทางอารมณ์ของตนให้เป็นรากฐานในการสร้างสัมพันธภาพและโน้มน้าวจิตใจผู้อื่นในทำนองเดียวกัน ทศพร ประเสริฐสุข. 2542 : 10) ได้ให้ความหมายว่า เป็นความสามารถของบุคคลที่จะตระหนักรู้ ในความรู้สึก ความคิด และภาวะอารมณ์ต่าง ๆ ที่เกิดขึ้นกับตนและผู้อื่นได้ มีความสามารถในการควบคุมอารมณ์ของตนทำให้สามารถชักนำความคิดและการกระทำของตนได้อย่างสมเหตุสมผล สอดคล้องกับการทำงานและการดำเนินชีวิตโดยมีสัมพันธภาพที่ดีกับบุคคลอื่น ซึ่งสัมพันธ์กับ โกลแมน (Goleman. 1998 : 317) ที่ได้ให้ความหมายของความฉลาดทางอารมณ์ว่าเป็นความสามารถ ในการตระหนักถึงความรู้สึกของตนเองและผู้อื่นตลอดจนสามารถบริหารหรือจัดการกับอารมณ์ ของตน เพื่อเป็นแรงจูงใจในการสร้างสัมพันธภาพกับผู้อื่นได้อย่างประสบความสำเร็จ

สำหรับประเทศไทย มีนักการศึกษาและนักจิตวิทยาหลายท่านได้ให้ความหมายของ ความฉลาดทางอารมณ์ไว้ในลักษณะใกล้เคียงกันดังนี้ กรมสุขภาพจิต (2543 : 55) กล่าวว่า ความฉลาด ทางอารมณ์ หมายถึง ความสามารถทางอารมณ์ในการดำเนินชีวิตร่วมกับผู้อื่นอย่างสร้างสรรค์และ มีความสุข ทศพร ประเสริฐสุข (2542 : 10) กล่าวว่า ความเฉลียวฉลาดทางอารมณ์ หมายถึง ความสามารถลักษณะหนึ่งของบุคคลที่จะตระหนักถึงความรู้สึกความคิดและอารมณ์ของตนเอง และผู้อื่น สามารถควบคุมอารมณ์และแรงกระตุ้นภายใน ตลอดจนสามารถรอคอยการตอบสนอง ความต้องการของตนเองได้อย่างเหมาะสมถูกกาลเทศะ สามารถให้กำลังใจตนเองในการที่จะเผชิญ กับอุปสรรคและข้อขัดแย้งต่าง ๆ ได้อย่างไม่คับข้องใจ รู้จักขจัดความเครียดที่จะขัดขวางความคิด ริเริ่มสร้างสรรค์อันมีค่าของตนได้ สามารถชักนำความคิด และการกระทำของตนในการทำงาน ร่วมกับผู้อื่น ทั้งในฐานะผู้นำหรือผู้ตามได้อย่างมีความสุข จนประสบความสำเร็จในการเรียน (Study success) ความสำเร็จในอาชีพ (Career success) ตลอดจนประสบความสำเร็จในชีวิต (Life success) สำหรับเทอดศักดิ์ เดชคง กล่าวว่า ความฉลาดทางอารมณ์เป็นความสามารถของ บุคคลในการนำไปสู่การเป็นคนดี มีคุณค่า และมีความสุข โดยการเป็นคนดีมีความหมายรวมถึง ความเห็นอกเห็นใจผู้อื่น ซึ่งก็คือความเมตตากรุณา มีคุณค่าอันสอดคล้องกับการมีสติรู้ตัว (Awareness) ส่วนการมีความสุขนั้นเกิดจากรู้จักมองโลก การเลือกหาความสุขใส่ตัว และเมื่อ เกิดทุกข์สามารถแก้ปัญหาได้ (เทอดศักดิ์ เดชคง. 2542 : 59)

สรุป ความฉลาดทางอารมณ์ หมายถึง ความสามารถของบุคคลในการที่ควบคุมอารมณ์ มีการตระหนักรู้ในอารมณ์ของตนเอง อารมณ์ของผู้อื่น มีการยอมรับ และพยายามที่จะปรับอารมณ์ ของตนให้นำไปสู่การเป็นคนดี คนเก่ง และอยู่ในสังคมได้อย่างมีความสุข

5.2 ความสำคัญของความฉลาดทางอารมณ์

ปัจจุบันนักวิชาการและบุคคลทั่วไปได้ให้ความสำคัญต่อความฉลาดทางอารมณ์ของบุคคลเป็นอย่างมาก ด้วยเหตุผลที่ว่าความฉลาดทางอารมณ์น่าจะเป็นตัวที่ช่วยส่งเสริมความสำเร็จ และสามารถที่จะทำให้บุคคลทำงานหรือดำเนินชีวิตร่วมกับผู้อื่นและตนเองได้เป็นอย่างดีและมีความสุข

กรมสุขภาพจิต (2543 : 17) กล่าวว่า การให้ความสำคัญกับเรื่องของอารมณ์นั้นก็เพราะนักวิชาการได้ตระหนักว่า เดิมที่เราเคยคิดว่าคนที่เรียนเก่ง เขาวุ่นปัญญาดีก็น่าจะประสบความสำเร็จมากกว่าคนที่เขาวุ่นปัญญาดีน้อยกว่า แต่ความจริงมิได้เป็นเช่นนั้นเสมอไป ที่ผ่านมานักวิจัยได้ตระหนักว่าเขาวุ่นปัญญาเพียงอย่างเดียว ไม่สามารถใช้ทำนายผลสัมฤทธิ์ทางการเรียนได้ถูกต้องแน่นอน นักวิจัยจึงหันมาสนใจตัวแปรที่มีใช้เขาวุ่นปัญญา เช่น คุณลักษณะของบุคคล ฐานะทางเศรษฐกิจ การอบรมเลี้ยงดูของพ่อแม่ ในปัจจุบันนักวิจัยทั่วไปก็ยืนยันเช่นกันว่า “ในเรื่องของความสำเร็จ เช่น ในการเรียนหรือการทำงานนั้น เขาวุ่นปัญญามีส่วนเกี่ยวข้องเพียงร้อยละ 20 เท่านั้น ที่เหลือเป็นปัจจัยด้านอื่น ๆ ซึ่งรวมทั้งความฉลาดทางอารมณ์ด้วย”

ความฉลาดทางอารมณ์เป็นเรื่องสำคัญ เนื่องจากมีเหตุการณ์ที่บางคนก็เก่งแต่ควบคุมอารมณ์ไม่ได้ หรือเก่งแต่สัมพันธ์ภาพกับเพื่อนฝูงไม่ดี หรือเก่งแต่ไม่รู้จักเอาใจเขามาใส่ใจเรา ไม่สามารถประสบความสำเร็จในหน้าที่การงานตามที่ควรจะเป็น ในทำนองเดียวกัน วีระวัฒน์ ปันนิตามัย (2542 : 34-37) ได้กล่าวเพิ่มเติมว่า ความฉลาดทางอารมณ์ถือเป็นการเรียนรู้จักอารมณ์ความรู้สึกของตนเอง การมีสติรู้เท่าทัน สาเหตุและความแปรผันด้านอารมณ์ของตนเอง และของผู้อื่นให้เกิดประโยชน์ในทางสร้างสรรค์ได้เป็นอย่างดี และการประยุกต์ใช้หลักการของความฉลาดทางอารมณ์เข้าสู่ชีวิตประจำวันและงานในหน้าที่มีประโยชน์ ดังนี้

1. พัฒนาการด้านอารมณ์บุคลิกภาพของเด็ก ความฉลาดทางอารมณ์มีบทบาทในการกำหนดบุคลิกภาพที่พึงปรารถนา สร้างวุฒิภาวะทางอารมณ์ที่เจริญสมวัย สร้างความสามารถในการปรับตัวในการแก้ไขปัญหาความเครียด และแรงกดดันในชีวิต
2. การสื่อสาร และการแสดงอารมณ์ความรู้สึกของตนได้อย่างถูกต้องตามกาลเทศะ เข้าใจความรู้สึกของผู้อื่น
3. การปฏิบัติงาน ความฉลาดทางอารมณ์มีส่วนเกื้อหนุน การยอมรับความคิดริเริ่ม ก่อให้เกิดการสร้างสรรค์ผลงานที่ดี
4. การให้บริการ ความฉลาดทางอารมณ์มีส่วนทำให้ยอมรับฟังความต้องการของผู้อื่น และสามารถตอบสนองได้ดี

5. การบริหารจัดการ ความฉลาดทางอารมณ์ช่วยส่งเสริมอัจฉริยภาพของความเป็นผู้นำที่มีศิลปะในการรู้จักใช้คนและครองใจคนได้ เปิดโอกาสให้ผู้บริหารได้เรียนรู้และพัฒนาตนเอง สามารถโน้มน้าวผู้อื่นให้ทำในสิ่งที่ตนต้องการได้สำเร็จ

การเข้าใจชีวิตของตนเองและผู้อื่น ความฉลาดทางอารมณ์เป็นเรื่องของการศึกษาทำความเข้าใจตน ก่อนทำความเข้าใจผู้อื่น เมื่อเข้าใจตนเข้าใจผู้อื่นแล้ว ทำให้มีการพัฒนาตนเอง

ปฏิสัมพันธ์ระหว่างกันและกันล้วนแต่เป็นไปด้วยดี ทำให้อยู่ร่วมกันอย่างมีความสุข นอกจากความสำคัญต่อตนเองแล้ว กรมสุขภาพจิตได้กล่าวถึงความสำคัญของความฉลาดทางอารมณ์ในด้านอื่นๆ ด้วย เช่น ความสำคัญต่อความรักและครอบครัว ความสำคัญต่อการเรียนและความสำคัญต่อการทำงาน เป็นต้น ซึ่งสรุปได้ดังนี้

1. ความสำคัญของความฉลาดทางอารมณ์ต่อตนเอง

เป็นที่ยอมรับว่าจิตใจมีผลต่อร่างกาย และความเครียดคือบ่อเกิดที่สำคัญของโรคภัยไข้เจ็บหลายชนิดทั้งทางตรงและทางอ้อม เช่น โรคแผลในกระเพาะอาหาร โรคไมเกรน โรคความดันโลหิตสูง ไปจนถึงโรคร้ายอย่างมะเร็ง หากเรามีอารมณ์ดีย่อมส่งผลให้ร่างกายแข็งแรงตามไปด้วย ความฉลาดทางอารมณ์ช่วยให้คนมองโลกในแง่ดี มีความสุข มีความพอใจและยอมรับได้กับสภาพที่เป็นอยู่

2. ความสำคัญของความฉลาดทางอารมณ์ต่อครอบครัว

ครอบครัวจะอยู่ร่วมกันอย่างมีความสุข ต้องอาศัยความรักความเข้าใจและยอมรับได้ในข้อบกพร่องของผู้อื่น ความฉลาดทางอารมณ์จึงมีผลอย่างมากต่อความสงบสุขในบ้านหรือชีวิตคู่ ปัญหาความแตกแยก หย่าร้างที่เกิดขึ้นในปัจจุบันล้วนมีต้นตอมาจากการไม่พยายามทำความเข้าใจซึ่งกันและกัน หรือยอมรับข้อบกพร่องของอีกฝ่ายไม่ได้ เมื่อมีปัญหาที่ไม่หันหน้าคุยกันดี ๆ บ่อยครั้งที่คนเก่งจำนวนไม่น้อยประสบความสำเร็จในหน้าที่การงาน แต่มักล้มเหลวในชีวิตคู่ เพียงเพราะการพยายามเอาชนะกัน ต่างฝ่ายต่างไม่ยอมกัน

ดังนั้น การเรียนรู้ธรรมชาติและความต้องการของแต่ละฝ่าย จึงเป็นเรื่องสำคัญ การเรียนรู้จะทำให้เราเข้าใจตัวเองและคนที่เรารักได้ดียิ่งขึ้น เพราะหากเมื่อใดมีความเข้าใจแล้ว ความยอมรับได้ก็จะตามมา

5.3 ความสำคัญของความฉลาดทางอารมณ์ต่อการศึกษา

การที่เด็กจะเรียนดีมีอนาคตที่ดี นอกจากความสามารถทางวิชาการแล้ว ยังต้องอาศัยปัจจัยอื่นๆ อีกมากมายโดยเฉพาะในสังคมปัจจุบันที่เต็มไปด้วยสิ่งยั่วยุ พบว่าเด็กจำนวนไม่น้อยที่เผชิญปัญหาด้านความรู้สึกรุนแรงจนทำให้เสียโอกาสทางการศึกษาไปอย่างน่าเสียดาย เช่น ปัญหา ยาเสพติด ปัญหาการตั้งครรภ์ในวัยเรียน หรือปัญหาด้านพฤติกรรมอื่น ๆ ซึ่งปัญหาเหล่านี้ไม่ได้มี

ที่มาจากความอ่อนแอทางความสามารถทางเชาวน์ปัญญา แต่มาจากความอ่อนแอทางอารมณ์ที่ไม่สามารถรู้เท่าทัน และจัดการกับอารมณ์ความรู้สึกทั้งของตนเองและผู้อื่น

ปัจจุบันได้มีการนำความรู้เกี่ยวกับความฉลาดทางอารมณ์เข้ามาสอนในโรงเรียน เช่น ในสหรัฐอเมริกา มีการนำกิจกรรมที่เรียกว่า Self - science มาใช้ในห้องเรียน โดยมีวิธีการคิดการให้นักเรียนบอกความรู้สึกของตนเองในขณะที่ครูขานชื่อตนเอง เช่น วันนี้อารมณ์ดี กังวลเล็กน้อยหรือมีความสุข แทนการตอบว่ามาหรือไม่มา

จุดมุ่งหมายของการสอนวิชานี้ คือ เพื่อพัฒนาทักษะทางอารมณ์และสังคม หลักสูตรนี้ไม่ได้สอนเฉพาะเด็กที่มีปัญหาเท่านั้น แต่เป็นการพัฒนาทักษะความเข้าใจที่มีความสำคัญกับเด็กทุกคน โดยมีแนวคิดที่ผู้เรียนจะเข้าใจบทเรียนได้ลึกซึ้ง เมื่อมีประสบการณ์โดยตรงมากกว่าการรับฟังจากการสอนเพียงอย่างเดียว นอกจากนี้ยังมีการนำหลักสูตรนี้มาใช้ป้องกันปัญหาต่าง ๆ เช่น การใช้ยาเสพติด การตั้งครรภ์ในวัยเรียน การออกจากโรงเรียนกลางคัน เป็นต้น

อย่างไรก็ตามการนำความรู้เกี่ยวกับอารมณ์เข้ามาสอนในโรงเรียนนี้ก็ยังเป็นเรื่องใหม่จึงจำเป็นต้องใช้นักจิตวิทยาเป็นผู้สอน ซึ่งคาดว่าต่อไปจะมีการถ่ายทอดและฝึกหัดให้ครูทั่วไปในโรงเรียนสามารถดำเนินการเองได้ เพื่อเป็นการป้องกันปัญหาที่เกิดขึ้นจากอารมณ์และความรู้สึกที่ทำให้เด็กจำนวนไม่น้อยต้องสูญเสียอนาคตอย่างง่ายดาย

5.4 องค์ประกอบของความฉลาดทางอารมณ์

นักจิตวิทยาหลาย ๆ ท่าน ได้สรุปองค์ประกอบของความฉลาดทางอารมณ์ไว้ ดังนี้

ฮาร์วาร์ด การ์ดเนอร์ นักจิตวิทยาจากโรงเรียนการศึกษาฮาร์วาร์ด (Howard School of Education) จำแนกความฉลาดทางอารมณ์ใน 2 ลักษณะ คือ (กรมสุขภาพจิต. 2543 : 41) การรับรู้และตอบสนองต่ออารมณ์และความต้องการของผู้อื่น (Interpersonal intelligence) ได้อย่างเหมาะสม และการรับรู้อารมณ์ของตนเอง (Intrapersonal intelligence) สามารถแยกแยะ และสามารถจัดการกับอารมณ์ของตนเอง ซึ่งจะนำไปสู่การเข้าใจตนเองดีขึ้น

คูเปอร์ และซาวาฟ (วีระวัฒน์ ปิ่นนิตาภย์. 2542 : 75-77 ; อ้างอิงจาก Cooper & Sawaf. 1997. **To What and How of Reading Instructure**) ได้เสนอโครงสร้างความฉลาดทางอารมณ์ไว้เพื่อสะดวกแก่การวัดที่เรียกว่า แบบทดสอบการประเมินความฉลาดทางอารมณ์ (Mapping Your Emotional Intelligence : EQ Map) ซึ่งประกอบด้วยองค์ประกอบหลัก 4 องค์ประกอบ ดังต่อไปนี้

1. ความรอบรู้ในอารมณ์ (Emotional literacy) ซึ่งจะเป็นตัวที่ทำให้เกิดการรับรู้ การควบคุมตัวเองและมีความเชื่อมั่นในตนเอง

2. ความเหมาะสมทางอารมณ์ (Emotional fitness) ประกอบด้วย สร้างความเชื่อถือได้ ให้เกิดแก่น มี ความเชื่อ ศรัทธา และมีความยืดหยุ่น สร้างสรรค์อยู่ตลอดเวลา ไม่พอใจที่จะอยู่กับที่ และความสามารถที่จะกลับสู่สภาพปกติ และเดินหน้า

3. ความลึกซึ้งทางอารมณ์ (Emotional depth) เป็นการสำรวจแนวทางที่จะปรับชีวิต และหน้าที่การงานให้เข้ากับศักยภาพและเป้าหมายของตัวเองมาตรฐานส่วนบุคคลทำตามทีพุด รักษาคำพูด ยอมรับข้อผิดพลาดที่ตนกระทำอย่างเปิดเผย

4. ความกลมกลืนและความไปกันได้ทางอารมณ์ (Emotional alchemy) โดยใช้ ทัศนคติด้านความคิดริเริ่มสร้างสรรค์ และสมรรถภาพที่จะเผชิญปัญหาและความกดดัน

โกลแมน (Goleman, 1998 : 43 - 44) ได้เสนอองค์ประกอบของความฉลาดทางอารมณ์ ในทัศนะของสโลเวย์ (Salovey) ว่าประกอบด้วย 5 องค์ประกอบ คือ

1. ขั้นตระหนักรู้ในอารมณ์ของตน (Know ones emotion) เข้าใจยังรู้ความเปลี่ยนแปลง ในอารมณ์ ภาวะอารมณ์ความต้องการในแต่ละห้วงเวลาและสถานการณ์ เข้าทำนองผู้ที่รู้จักตนเอง และเอาชนะตนเองได้เป็นผู้ที่ฉลาดที่สุด

2. ขั้นบริหารจัดการอารมณ์ของตน (Managing emotion) เป็นความสามารถที่จะ ควบคุมจัดการกับความรู้สึกรู้สึกหรือภาวะอารมณ์ที่เกิดขึ้นได้อย่างเหมาะสมและชาญฉลาด โดย เสริมสร้างจากภาวะที่ตระหนักรู้ในอารมณ์ตน เมื่อเศร้า โกรธ ผิดหวังก็สามารถควบคุมตนได้และ นำพาภาวะอารมณ์ตนให้กลับคืนสู่ภาวะปกติได้โดยเร็ว

3. ขั้นสร้างแรงจูงใจที่ดีให้แก่ตนเอง (Motivating oneself) การกระตุ้นเตือนตนให้คิด ริเริ่มอย่างมีความคิดสร้างสรรค์ ผลักดันตนเองมุ่งสู่เป้าหมายที่ตั้งไว้ จะนำมาซึ่งความสำเร็จสามารถ อดทนได้ รอได้ ไม่หุนหันใจเร็วคว่นได้ ผู้ที่ทำได้ดังนี้จะเป็นผู้ที่ประสบความสำเร็จในงานมุ่งสู่ เป้าหมายอย่างมีความตั้งใจ

4. ขั้นสามารถรับรู้อารมณ์ของผู้อื่นได้ (Recognizing emotion in other) ความสามารถ เอาใจเขามาใส่ใจเรา เป็นพื้นฐานของความเก่ง คนรู้เท่าทันในความรู้สึกรู้สึก ความต้องการ ข้อวิตกกังวล ของผู้อื่น

5. ความสามารถในการจัดการความสัมพันธ์กับผู้อื่นได้ (Handling relationships) เป็น ผลรวมของข้อ 1-4 ทำอย่างไรที่จะมีความสามารถรักษาความสัมพันธ์ส่วนตัวและที่เกี่ยวกับงานไว้

กรมสุขภาพจิต (2543 : 55 - 56) ได้เสนอองค์ประกอบของความฉลาดทางอารมณ์เป็น 3 ด้าน คือ ความดี ความเก่ง และความสุข ซึ่งประกอบด้วยความสามารถต่าง ๆ ดังต่อไปนี้

1. ความดี หมายถึง ความสามารถในการควบคุมอารมณ์และความต้องการของตนเอง รู้จักเห็นใจผู้อื่นและมีความรับผิดชอบต่อส่วนรวม ประกอบด้วยความสามารถต่อไปนี้

1.1 ควบคุมอารมณ์และความต้องการของตนเองได้

1.1.1 รู้อารมณ์และความต้องการของตนเอง

1.1.2 ควบคุมอารมณ์และความต้องการได้

1.1.3 แสดงออกอย่างเหมาะสม

1.2 เห็นใจผู้อื่น

1.2.1 ใส่ใจผู้อื่น

1.2.2 เข้าใจและยอมรับผู้อื่น

1.2.3 แสดงความเห็นใจอย่างเหมาะสม

1.3 รับผิดชอบ

1.3.1 รู้จักให้ รู้จักรับ

1.3.2 รับผิดชอบ ให้อภัย

1.3.3 เห็นแก่ประโยชน์ส่วนรวม

2. ความเก่ง หมายถึง ความสามารถในการรู้จักตนเองมีแรงจูงใจสามารถตัดสินใจแก้ปัญหา และแสดงออกได้อย่างมีประสิทธิภาพ รวมทั้งสัมพันธภาพที่ดีกับผู้อื่น ประกอบด้วยความสามารถต่อไปนี้

2.1 รู้จักและมีแรงจูงใจในตนเอง

2.1.1 รู้ศักยภาพตนเอง

2.1.2 สร้างขวัญและกำลังใจให้ตนเองได้

2.1.3 มีความมุ่งมั่นไปสู่เป้าหมาย

2.2 ตัดสินใจและแก้ปัญหา

2.2.1 รับรู้และเข้าใจปัญหา

2.2.2 มีขั้นตอนในการแก้ปัญหา

2.2.3 มีความยืดหยุ่น

2.3 มีสัมพันธภาพกับผู้อื่น

2.3.1 สร้างสัมพันธภาพที่ดีกับผู้อื่น

2.3.2 กล้าแสดงออกอย่างเหมาะสม

2.3.3 แสดงความเห็นที่ขัดแย้งอย่างสร้างสรรค์

3. ความสุข หมายถึง ความสามารถในการดำเนินชีวิตอย่างมีความสุข ประกอบด้วย

3.1 ภูมิใจในตนเอง

3.1.1 เห็นคุณค่าตนเอง

3.1.2 เชื้อมั่นในตนเอง

3.2 ฟังพอใจในชีวิต

3.2.1 มองโลกในแง่ดี

3.2.2 มีอารมณ์ขัน

3.2.3 พอใจในสิ่งที่ตนมีอยู่

3.3 มีความสงบทางใจ

3.3.1 มีกิจกรรมที่เสริมสร้างความสุข

3.3.2 รู้จักผ่อนคลาย

3.3.3 มีความสงบทางจิตใจ

ตามแนวคิดดังกล่าวที่มีลักษณะเป็นโครงสร้างทางจิตวิทยา (Psychological constructs) ของนักจิตวิทยาหลาย ๆ ท่าน จะเห็นว่ามีองค์ประกอบที่คล้ายกัน พอที่จะสรุปองค์ประกอบของความฉลาดทางอารมณ์ (EQ) ได้ ดังนี้

1. การตระหนักรู้ในตนเอง เป็นความสามารถที่จะรับรู้และเข้าใจ ความรู้สึก ความคิด และอารมณ์ของตนเองได้ตามความจริง สามารถประเมินตนเองได้อย่างตรงไปตรงมา มีความเชื่อมั่น รู้จักจุดเด่น จุดด้อยของตนเอง เป็นคนซื่อตรง พุฒแล้วรักษาคำพูด มีจรรยาบรรณ มีสติ เข้าใจตน

2. การบริหารจัดการกับอารมณ์ของตน เป็นความสามารถที่จะจัดการกับอารมณ์ต่าง ๆ ที่เกิดขึ้นได้อย่างเหมาะสม ประกอบด้วย ความสามารถในการควบคุมอารมณ์ (Self control) เป็นคนที่น่าไว้วางใจ (Trust worthness) มีคุณธรรม (Conscientious) มีความสามารถในการปรับตัว (Adaptability) และมีความสามารถในการสร้างแนวคิดใหม่ ๆ (Innovation) ที่เป็นประโยชน์ต่อการดำเนินชีวิต

3. การจงใจตนเอง เป็นความสามารถที่จะจงใจตนเอง มองโลกในแง่ดี สามารถนำ อารมณ์และความรู้สึกของตนเองมาสร้างพลังในการกระทำสิ่งต่าง ๆ และเป็นพลังในการให้กำลังใจตนเองในการคิดและกระทำอย่างสร้างสรรค์

4. การรู้จักสังเกตความรู้สึกของผู้อื่น เป็นความสามารถเข้าใจความรู้สึกของผู้อื่น มีความเห็นอกเห็นใจ เอาใจเขามาใส่ใจเรา มีจิตใจให้บริการ (Service orientation) สามารถแสดงออกทางอารมณ์ได้อย่างเหมาะสม

5. การดำเนินการด้านความสัมพันธ์กับผู้อื่น เป็นความสามารถที่จะรู้เท่าทันอารมณ์ของผู้อื่น เป็นทักษะทางสังคมที่จะมีสัมพันธภาพที่ดีกับผู้อื่น อันจะส่งผลให้เกิดความเป็นผู้นำ ความสามารถในการลักษณะนี้จะประกอบไปด้วย การสื่อความที่ดี (Communication) การบริหารความขัดแย้ง (Conflict management) เป็นต้น

5.5 คุณลักษณะที่เกี่ยวข้องกับความฉลาดทางอารมณ์

พ่อพรหม เกิดพิทักษ์ (2542 : 16) กล่าวว่า บุคคลที่มีความฉลาดทางอารมณ์ควรเป็นบุคคลที่มีลักษณะดังต่อไปนี้

1. รู้จักและเข้าใจความรู้สึกของตนเองและผู้อื่น รู้จุดเด่น จุดด้อยของตนเอง สามารถควบคุมจัดการและแสดงอารมณ์ได้อย่างเหมาะสม มีสติที่สามารถรับรู้และตระหนักรู้ได้ว่า ขณะนี้กำลังทำอะไรอยู่ รู้สึกอย่างไรตลอดจนสามารถรับรู้เกี่ยวกับสภาพแวดล้อมได้อย่างเหมาะสม (Self - awareness)
2. มีพลังใจ มีแรงบันดาลใจที่จะกระทำให้สิ่งหนึ่งสิ่งใดให้บรรลุเป้าหมายในชีวิต (Self - motivation)
3. อดทนอดกลั้นต่อสภาพต่าง ๆ ที่เกิดขึ้น ตลอดจนสามารถเผชิญต่อสภาพแวดล้อมต่าง ๆ ที่ก่อให้เกิดความเครียดได้อย่างเหมาะสม (Stress tolerance)
4. มีความยืดหยุ่น (Flexibility) ไม่ยึดมั่นถือมั่น จนทำให้ปรับตัวไม่ได้
5. มีความสามารถที่จะควบคุมตนเองมี Impulse control
6. มีความเห็นอกเห็นใจผู้อื่น (To have empathy for others)
7. สัมพันธภาพที่บอบอกถึงความไว้วางใจผู้อื่น (Trusting relationships) มีความจริงใจและซื่อสัตย์
8. มีความคิดริเริ่ม (Initiative) มีความคิดสร้างสรรค์ (Creativity)
9. มองโลกในแง่ดี (Optimism)

วิระวัฒน์ ปันนิตามัย (2542 : 140) ได้กล่าวว่า ผู้ที่มีความฉลาดทางอารมณ์ที่ดี คือ ผู้ที่มีลักษณะดังต่อไปนี้

1. รู้จักตนเอง รู้เท่าทันภาวะอารมณ์ตนเอง รู้จุดเด่นจุดด้อยในความเป็นตัวเอง
2. ควบคุมอารมณ์ ความรู้สึก การแสดงออกของตนเองได้อย่างถูกต้องตามกาลเทศะ ปรับตัวเข้ากับสถานการณ์ต่าง ๆ ได้ดี
3. สามารถสร้างแรงจูงใจที่ดีให้แก่ตนเอง มองโลกในแง่ดี มีความคิดริเริ่ม ไม่ย่อท้อต่อแ้ง่าย
4. แสดงความเอื้ออาทร เห็นอกเห็นใจผู้อื่น ตระหนักในความรู้สึกความต้องการของผู้อื่นได้ดี สร้างและรักษาสายสัมพันธ์ที่ดีกับผู้อื่น
5. มีทักษะทางสังคมที่ดี ทั้งนี้เป็นผลมาจากพัฒนาการในขั้นแรก ๆ ที่ทำให้ผู้ที่มีความฉลาดทางอารมณ์สูงสามารถเข้ากับคนอื่นได้ดี มีมารยาท มีอารมณ์ขัน

สรุปว่า ความฉลาดทางอารมณ์ จะประกอบด้วยองค์ประกอบ 3 ด้าน คือ ความดี ความเก่ง และความสุข ที่มีอิทธิพลต่อพฤติกรรมของมนุษย์รวมทั้งส่งผลต่อการเรียนรู้

5.6 วิธีการวัดความฉลาดทางอารมณ์

วิธีวัดความฉลาดทางอารมณ์ของการศึกษาครั้งนี้ ผู้วิจัยได้นำแบบประเมินความฉลาดทางอารมณ์ (สำหรับเด็กอายุ 6 – 11 ปี) ของกรมสุขภาพจิต กระทรวงสาธารณสุขมาใช้ในการประเมิน แบบประเมินดังกล่าวมีลักษณะเป็นประโยคที่มีข้อความเกี่ยวข้องกับอารมณ์และความรู้สึกที่แสดงออกในลักษณะต่าง ๆ จำนวน 60 ประโยค เป็นข้อความด้านบวก 45 ประโยค ข้อความด้านลบ 15 ประโยค โดยเน้นลักษณะ 3 ด้าน คือ ด้านดี ด้านเก่ง และด้านสุข

ด้านดี หมายถึง ความสามารถในการควบคุมอารมณ์และความต้องการของตนเอง รู้จักเห็นใจผู้อื่นและมีความรับผิดชอบต่อส่วนรวม

ด้านเก่ง หมายถึง ความสามารถในการรู้จักตนเอง มีแรงจูงใจ สามารถตัดสินใจแก้ปัญหาและแสดงออกได้อย่างมีประสิทธิภาพ รวมทั้งมีสัมพันธภาพที่ดีกับผู้อื่น

ด้านสุข หมายถึง ความสามารถในการดำเนินชีวิตอย่างเป็นสุข

ในการพิจารณาคำตอบ มีคำตอบให้เลือก 4 คำตอบ ได้แก่ ไม่เป็นเลย เป็นบางครั้ง เป็นบ่อยครั้ง เป็นประจำ โดยให้เลือกเพียงคำตอบเดียวที่ตรงกับอารมณ์และความรู้สึกมากที่สุด แล้วนำข้อความแต่ละคนมาให้น้ำหนักรายชื่อ ดังนี้

คะแนน	ข้อความในทางบวก	ข้อความในทางลบ
4	เป็นประจำ	ไม่เป็นเลย
3	เป็นบ่อยครั้ง	เป็นบางครั้ง
2	เป็นบางครั้ง	เป็นบ่อยครั้ง
1	ไม่เป็นเลย	เป็นประจำ

จากนั้นรวมคะแนนตอบของแต่ละคนในทุก ๆ ข้อเข้าด้วยกัน แล้วนำคะแนนมาวิเคราะห์ทางสถิติ

6. งานวิจัยที่เกี่ยวข้อง

6.1 งานวิจัยเกี่ยวกับความเข้าใจในการอ่าน

วิภาวี แป้นเรือง (2546 : 104) ได้ศึกษาเปรียบเทียบความเข้าใจในการอ่านความสามารถในการเรียนและเจตคติต่อการเรียนวิชาภาษาไทยของนักเรียนชั้นมัธยมศึกษาปีที่ 2 ที่ได้รับการสอนแบบมุ่งประสบการณ์ภาษากับการสอนตามคู่มือครู ผลการวิจัยพบว่า นักเรียนที่ได้รับการสอนแบบมุ่งประสบการณ์ภาษากับนักเรียนที่ได้รับการสอนตามคู่มือครู มีความเข้าใจในการอ่านแตกต่างกันอย่างมีนัยสำคัญทางสถิติที่ระดับ .01

อัมพร พุยศิริ (2540 : 106) ศึกษาความเข้าใจในการอ่านภาษาไทยของผู้เรียนชั้นมัธยมศึกษาปีที่ 1 ที่ได้รับการจัดการเรียนรู้แบบมุ่งประสบการณ์ภาษากับการจัดการเรียนรู้ตามคู่มือครู ผลการวิจัย

พบว่า ผู้เรียนที่ได้รับการจัดการเรียนรู้แบบมุ่งประสบการณ์ภาษามีความเข้าใจในการอ่านภาษาไทย แตกต่างกับผู้เรียนที่เรียนตามคู่มือครูอย่างมีนัยสำคัญทางสถิติที่ระดับ .01

จิราภรณ์ จันทา (2543 : 86) ได้ศึกษาการเปรียบเทียบความเข้าใจในการอ่าน และความสามารถในการเรียนภาษาไทยของนักเรียนชั้นมัธยมศึกษาปีที่ 2 ที่ได้รับการจัดการเรียนรู้ภาษาแบบเน้นพื้นฐานประสบการณ์ ประกอบด้วย การเสริมต่อการเรียนรู้ โดยการอาศัยสื่ออรรถลักษณะกับการสอนตามคู่มือครู ผลการวิจัยพบว่า นักเรียนที่ได้รับการจัดการเรียนรู้ภาษาแบบเน้นพื้นฐานประสบการณ์ประกอบด้วย การเสริมต่อการเรียนรู้ โดยอาศัยสื่ออรรถลักษณะกับนักเรียนที่ได้รับการสอนตามคู่มือครู มีความเข้าใจในการอ่านภาษาไทย แตกต่างกันอย่างมีนัยสำคัญทางสถิติที่ระดับ .05

6.2 งานวิจัยเกี่ยวกับผังความคิด

ดวงพร นิลสดี (2551 : 94) ได้ศึกษาผลสัมฤทธิ์ทางการอ่านเพื่อความเข้าใจภาษาอังกฤษของนักเรียนชั้นประถมศึกษาปีที่ 6 ที่ได้รับการสอนโดยการเรียนแบบร่วมมือร่วมกับแผนผังความคิด ผลการวิจัยพบว่า นักเรียนที่ได้รับการสอนโดยการเรียนแบบร่วมมือร่วมกับแผนผังความคิดมีผลสัมฤทธิ์ทางการอ่านเพื่อความเข้าใจสูงกว่านักเรียนที่ได้รับการสอนอ่านตามปกติ แตกต่างกันอย่างมีนัยสำคัญทางสถิติที่ระดับ .01

วัฒนา วิชิตชาญ (2549 : 103) ได้ศึกษาการเปรียบเทียบผลสัมฤทธิ์ทางการอ่านเพื่อความเข้าใจภาษาอังกฤษของนักเรียนชั้นประถมศึกษาปีที่ 4 ที่สอนด้วยวิธีสอนแบบเทคนิคการสร้างแผนที่ความคิด และวิธีสอนเพื่อการสื่อสาร ผลการวิจัยพบว่า ผลสัมฤทธิ์ทางการอ่านเพื่อความเข้าใจภาษาอังกฤษของนักเรียนชั้นประถมศึกษาปีที่ 4 ที่สอนด้วยวิธีสอนแบบเทคนิคการสร้างแผนที่ความคิด และวิธีสอนเพื่อการสื่อสาร แตกต่างกันอย่างมีนัยสำคัญทางสถิติที่ระดับ .01

6.3 งานวิจัยเกี่ยวกับเจตคติต่อวิชาภาษาไทย

ปราโมทย์ ไวยกุล (2540 : บทคัดย่อ) ได้เปรียบเทียบผลสัมฤทธิ์ทางการเรียนและเจตคติต่อวิชาภาษาไทยของนักเรียนชั้นมัธยมศึกษาปีที่ 4 ที่จัดการเรียนรู้โดยใช้บทเพลงพื้นบ้านภาคกลาง ประกอบการจัดการเรียนรู้กับการจัดการเรียนรู้ตามคู่มือครู ผลการวิจัยพบว่า เจตคติต่อวิชาภาษาไทยของกลุ่มทดลองและกลุ่มควบคุม แตกต่างกันอย่างมีนัยสำคัญทางสถิติที่ระดับ .01

จิรนนท์ บุญเรือน (2544 : 119) ศึกษาเรื่อง ผลของการสอนโดยใช้รูปแบบการจัดการเรียนรู้ชิปาที่เน้นกระบวนการเรียนรู้ทางภาษาที่มีต่อผลสัมฤทธิ์ทางการเรียนและเจตคติต่อการเรียนภาษาไทยของนักเรียนชั้นประถมศึกษาปีที่ 3 ผลการวิจัยพบว่า หลังการทดลองนักเรียนที่ได้รับการจัดการเรียนรู้โดยใช้รูปแบบการเรียนรู้ชิปาที่เน้นกระบวนการเรียนรู้ทางภาษามีคะแนนเจตคติ

ที่มีต่อการเรียนภาษาไทยสูงกว่านักเรียนที่ได้รับการจัดการเรียนรู้ตามปกติ อย่างมีนัยสำคัญทางสถิติ ที่ระดับ .05

พรพรรณ ศรีโปฏก (2548 : 94) เปรียบเทียบความสามารถในการใช้ภาษาไทยและเจตคติในการเรียนภาษาไทยของนักเรียนชั้นมัธยมศึกษาปีที่ 1 ที่ได้รับการจัดการเรียนรู้โดยใช้กิจกรรมการเรียนรู้แบบ 4 MAT กับการจัดกิจกรรมการสอนตามหลักสูตรสถานศึกษา ผลการวิจัย พบว่านักเรียนที่ได้รับการสอนโดยใช้กิจกรรมการจัดการเรียนรู้ 4MAT กับการจัดกิจกรรมการเรียนรู้ตามหลักสูตรสถานศึกษา มีเจตคติในการเรียนภาษาไทยไม่แตกต่างกันอย่างมีนัยสำคัญที่ระดับ .05

อรุณี ลายเขียน (2550 : 85) เปรียบเทียบความเข้าใจในการอ่านและเจตคติต่อวิชาภาษาไทยของนักเรียนชั้นมัธยมศึกษาปีที่ 3 ระหว่างกลุ่มที่ได้รับการจัดการเรียนรู้แบบ 4 MAT กับการจัดการเรียนรู้แบบปกติ ผลการวิจัย พบว่านักเรียนที่ได้รับการสอนโดยใช้กิจกรรมการจัดการเรียนรู้ 4MAT กับการจัดการเรียนรู้แบบปกติ มีเจตคติต่อวิชาภาษาไทยไม่แตกต่างกัน

6.4 งานวิจัยเกี่ยวกับความฉลาดทางอารมณ์

เลสชายด์ (Leschied. 1985 : 467-477) ได้ศึกษาผลการตอบสนองต่อโปรแกรมการฝึกอบรมของเด็กในสถานกักกันที่มีระดับสติปัญญาต่างกัน กลุ่มตัวอย่างจำนวน 60 คน แบ่งเป็นกลุ่มทดลองที่มีระดับสติปัญญาสูง จำนวน 30 คน และกลุ่มสติปัญญาดำ จำนวน 30 คน ผลปรากฏว่ากลุ่มทดลองที่มีระดับสติปัญญาสูงแสดงการตอบสนองต่อโปรแกรมที่มีความยืดหยุ่นไม่เคร่งครัด การวิจัยในครั้งนี้แสดงให้เห็นว่า เด็กที่มีเชาว์อารมณ์สูงสามารถควบคุมตนเองได้ดี

เทอดศักดิ์ เดชคง (2542 : 59 – 60) ได้ศึกษาระดับความฉลาดทางอารมณ์ของนักเรียนชั้นมัธยมศึกษาปีที่ 4 ในกรุงเทพมหานคร จำนวนมากกว่า 200 คน วัด 3 ส่วน โดยส่วนที่ 1 และ 2 เป็นการประเมินโดยให้เด็กทำเอง ส่วนที่ 3 เป็นการประเมินโดยครูประจำชั้น พบว่าเด็กห้องเก่งมีความฉลาดทางอารมณ์เฉลี่ยต่ำกว่าเด็กห้องธรรมดา เด็กห้องเก่งมักมีระดับความสุขต่ำกว่าเด็กห้องธรรมดา เด็กห้องเก่งมีแนวโน้มที่จะมองตนเองว่ามีความสามารถทางอารมณ์ (ความพึงพอใจ ความคิดแง่บวก ความรับผิดชอบ น้ำใจ เป็นต้น) และครูมีแนวโน้มที่จะให้คะแนนความสุขและการเป็นคนเก่ง คนดีแก่เด็กห้องเก่งมากกว่าเด็กห้องธรรมดาอย่างเห็นได้ชัด

อรุโณทัย คำเครื่อง (2545 : บทคัดย่อ) ได้ทำการศึกษาเรื่อง ความฉลาดทางอารมณ์กับพฤติกรรมการเรียนของนักเรียนชั้นมัธยมศึกษาตอนต้น โรงเรียนท่ามะแกง อำเภอแม่เมาะ จังหวัดลำปาง ผลการศึกษาพบว่า นักเรียนส่วนใหญ่มีความฉลาดทางอารมณ์อยู่ในระดับปกติและมีพฤติกรรมการเรียนมีค่าสัมประสิทธิ์สหสัมพันธ์เท่ากับ .55 ที่ระดับนัยสำคัญ .01 และผลการเปรียบเทียบความฉลาดทางอารมณ์ของนักเรียนจำแนกตาม เพศ ระดับชั้นและเชื้อชาติ ไม่แตกต่างกันอย่างมีนัยสำคัญทางสถิติ

ดรุณี ร่องสุวรรณ (2545 : บทคัดย่อ) ได้ศึกษาความฉลาดทางอารมณ์กับความสามารถทางสมองของนักเรียนชั้นประถมศึกษาปีที่ 6 สังกัดสำนักงานการประถมศึกษาจังหวัดแพร่ ผลการวิจัยพบว่า 1) ความฉลาดทางอารมณ์โดยรวมทุกด้านของนักเรียนชายและนักเรียนหญิงโดยรวม นักเรียนชายอยู่ในระดับปานกลาง นักเรียนหญิงอยู่ในระดับปานกลางถึงสูง ส่วนความสามารถทางสมองโดยรวมทุกด้านของนักเรียนชายและนักเรียนหญิงโดยรวม นักเรียนชายและนักเรียนหญิงอยู่ในระดับต่ำ 2) นักเรียนชายมีความฉลาดทางอารมณ์ในแต่ละด้านและโดยรวมทุกด้านต่ำกว่านักเรียนหญิงอย่างมีนัยสำคัญทางสถิติ ส่วนความสามารถทางสมองของนักเรียนชายในแต่ละด้านและโดยรวมทุกด้านต่ำกว่านักเรียนหญิงอย่างมีนัยสำคัญทางสถิติ ยกเว้นความสามารถทางสมองด้านการมองเห็นความสัมพันธ์ที่นักเรียนชายสูงกว่านักเรียนหญิงอย่างมีนัยสำคัญทางสถิติ 3) ความฉลาดทางอารมณ์กับความสามารถทางสมองของนักเรียนชายและนักเรียนหญิงโดยรวมมีความสัมพันธ์ทางบวกอย่างมีนัยสำคัญทางสถิติทุกค่า ความฉลาดทางอารมณ์กับความสามารถทางสมองของนักเรียนชายเกือบทุกค่า ยกเว้นความฉลาดทางอารมณ์ในด้าน ความตระหนักรู้ตนเองกับความสามารถทางสมองด้านปริมาณและการรับรู้ ความฉลาดทางอารมณ์กับความสามารถทางสมองของนักเรียนหญิงมีความสัมพันธ์ทางบวกอย่างมีนัยสำคัญทางสถิติทุกค่า ยกเว้นความฉลาดทางอารมณ์ในด้านความตระหนักรู้ตนเองกับความสามารถทางสมองด้านภาษา ปริมาณ การรับรู้ การมองเห็นความสัมพันธ์รวมทั้งความฉลาดทางอารมณ์ในด้านการควบคุมตนเองและการสร้างแรงจูงใจกับความสามารถทางสมองด้านการมองเห็นความสัมพันธ์ และความสัมพันธ์เชิงคาโนนิคัล ชุดของความฉลาดทางอารมณ์ทั้ง 5 ด้าน กับชุดความสามารถทางสมองทั้ง 6 ด้านมีความสัมพันธ์กันอย่างมีนัยสำคัญทางสถิติ

จากงานวิจัยเกี่ยวกับความฉลาดทางอารมณ์พบว่าความฉลาดทางอารมณ์มีความสัมพันธ์กับพฤติกรรมการเรียนรู้ที่ส่งผลถึงผลสัมฤทธิ์ทางการเรียนและมีความสัมพันธ์กับความสามารถทางสมองด้วย

6.5 งานวิจัยต่างประเทศ

อัลเวอร์แมน (Alverman. 1982 : Abstract) “ผลการใช้การจัดเนื้อหาสาระด้วยแผนภาพก่อนอ่าน (Geographic organizers) ต่อความเข้าใจในการอ่านของนักเรียนเกรด 5” กลุ่มตัวอย่างแบ่งเป็น 3 กลุ่ม กลุ่มทดลอง 2 กลุ่ม ได้รับการสอนให้ใช้การจัดเนื้อหาสาระด้วยแผนภาพก่อนการอ่านกับหลังการอ่านเป็นเวลา 7 ครั้ง และ 14 ครั้ง ส่วนกลุ่มควบคุมได้รับการสอนอ่านแบบปกติ เมื่อสิ้นสุดการทดลองผู้วิจัยวัดการระลึกโดยประเมินจากจำนวนความคิดหลักและรายละเอียดที่กลุ่มตัวอย่างเขียนตอบหลังจากที่ได้อ่านบทความใหม่ที่ไม่เคยเรียนมาก่อน ผลการวิจัยพบว่าทั้ง 3 กลุ่มมีคะแนนจากการระลึกไม่แตกต่างกัน และในปีเดียวกัน Alverman พบว่า กลุ่มทดลองที่ได้รับคำบอกจากผู้สอนว่าเขาจะได้รับการสอนอ่านแบบใหม่ควบคู่กับการใช้การจัดเนื้อหาสาระด้วยแผนภาพก่อนการอ่านที่ผู้สอนสร้างขึ้น มีคะแนนจากการระลึกเนื้อหา

สาระสังคัมศึกษาเมื่อวัดทันทีจากการทดลองเสร็จสิ้นลง สูงกว่ากลุ่มควบคุมและแตกต่างอย่างมีนัยสำคัญทางสถิติ แต่ไม่พบความแตกต่าง เมื่อวัดแบบทิ้งช่วงเวลาหลังการทดลองผ่านไป 1 เดือน แสดงให้เห็นว่า การจัดเนื้อหาสาระด้วยแผนภาพสามารถนำมาใช้ทั้งก่อนอ่านและหลังอ่านเพื่อสรุปเนื้อหาสำคัญ และผู้เรียนสามารถระลึกเนื้อหาที่เรียนรู้ไปแล้วเมื่อมีการวัดแบบทันทีหลังการเรียน หรือการวัดแบบทิ้งช่วงการเรียนแต่ไม่ควรเกิน 1 เดือนเพราะจะไม่มี ความแตกต่างระหว่างกลุ่มทดลองและกลุ่มควบคุม ต่อมาในปี 1986 ได้ทำการทดลองเช่นเดียวกันแต่ใช้เครื่องมือในการวิจัยเพิ่มเติม นอกจากแบบวัดการระลึกหลังการอ่านแล้วยังใช้แบบวัดแบบปรนัย กลุ่มทดลองที่ได้รับการสอน 14 วัน สามารถระลึกข้อมูลได้ดีกว่ากลุ่มควบคุมอย่างมีนัยสำคัญทางสถิติ ส่วนกลุ่มทดลองที่ได้รับการสอนเป็นเวลา 7 วัน ไม่แตกต่างจากกลุ่มควบคุม ซึ่งอภิปรายได้ว่า การสอนการจัดเนื้อหาสาระด้วยแผนภาพจะให้ประสิทธิผลเมื่อผู้เรียนต้องได้รับการสอนเป็นเวลามาก ๆ และต่อเนื่องกัน

ดาเยอร์ (Dyer. 1985 : Abstract) ได้ทำการศึกษา “ผลของการใช้กรอบมโนทัศน์ (Concept mapping) ที่มีต่อความเข้าใจในการอ่านของนักเรียนระดับมัธยมศึกษา” โดยศึกษาระดับการฝึกให้สร้างกรอบมโนทัศน์เป็น 2 ระดับ คือ 1) ฝึกแบบเข้ม โดยนักเรียนได้รับการฝึกให้สร้างกรอบมโนทัศน์จนสามารถสร้างได้ด้วยตนเอง 2) ฝึกแบบให้คำแนะนำ โดยให้นักเรียนเติมมโนทัศน์ลงในกรอบที่ผู้วิจัยเตรียมไว้ให้เท่านั้น การวิจัยแบ่งนักเรียนออกเป็น 3 กลุ่ม กลุ่มที่ 1 ได้รับการฝึกแบบเข้ม กลุ่มที่ 2 ได้รับการฝึกแบบให้คำแนะนำ กลุ่มที่เป็นกลุ่มควบคุมได้รับการสอนแบบตอบคำถาม กลุ่มตัวอย่างเป็นนักเรียนเกรด 7 นักเรียนทั้ง 3 กลุ่ม ได้รับการสอนคำศัพท์เกี่ยวกับประเทศนิวซีแลนด์ จำนวน 2,000 คำ แล้วให้ทำแบบทดสอบหลังสอนจบทันที และหลังสอนจบแล้ว 2 สัปดาห์ และนำข้อมูลที่ได้มาวิเคราะห์โดยใช้การวิเคราะห์ความแปรปรวน โดยมีคะแนนจากการทดสอบผลสัมฤทธิ์ของความเข้าใจในการอ่านของรัฐแคลิฟอร์เนียเป็นตัวร่วม ผลปรากฏว่า นักเรียนกลุ่มที่ได้รับการฝึกแบบเข้มสามารถจำสาระสำคัญจากเนื้อหาที่เรียนได้ดีกว่ากลุ่มที่ได้รับการฝึกแบบให้คำแนะนำและกลุ่มกลุ่มที่ได้รับการสอนแบบตอบคำถามที่ระดับนัยสำคัญ 0.01 ทั้งการทดสอบหลังสอนจบทันทีและหลังการสอนจบแล้ว 2 สัปดาห์ ส่วนกลุ่มที่ได้รับการสอนฝึกแบบให้คำแนะนำและกลุ่มที่ได้รับการสอนแบบตอบคำถามได้คะแนนไม่แตกต่างกัน สามารถกล่าวได้ว่าการที่ครูผู้สอนให้นักเรียนเติมมโนทัศน์ลงในกรอบที่ผู้สอนเตรียมไว้นั้น ไม่ได้ช่วยให้เด็กเข้าใจในสิ่งที่อ่านหรือเรียนได้อย่างแท้จริง การที่นักเรียนจะเข้าใจในสิ่งที่อ่านหรือที่เรียนได้ดีที่สุดนั้นต้องมาจากการฝึกฝนที่ต่อเนื่องและให้นักเรียนสร้างกรอบมโนทัศน์ด้วยตนเอง ซึ่งจะทำให้เกิดความคงทนของความรู้ แม้ว่าจะทำการวัดหลังการสอนในระยะเวลาอันออกไป ส่วนการสร้างมโนทัศน์ที่มาจากคำแนะนำจากผู้สอนหรือจากการสอนแบบตอบคำถามนั้นยังยึดผู้สอนเป็นศูนย์กลางในการเรียน ผู้เรียนยังไม่มีโอกาสอย่างเต็มที่ในการสร้างกรอบมโนทัศน์ ซึ่งย่อมให้ผลเช่นเดียวกัน