

บทที่ 1

บทนำ

ความเป็นมาและความสำคัญของปัญหา

รัฐธรรมนูญแห่งราชอาณาจักรไทย พุทธศักราช 2540 ได้วางแนวนโยบายพื้นฐานของรัฐ เน้นให้คนไทย ได้รับการศึกษาอย่างทั่วถึง แม้ว่าบุคคลจะมีความแตกต่างกัน ทั้งในเรื่องถิ่นกำเนิด เชื้อชาติ ภาษา เพศ อายุ ก็ตามและถือว่าทรัพยากรมนุษย์เป็นสิ่งสำคัญที่สุด ในการพัฒนาประเทศ การพัฒนาประเทศให้ทันสมัยนั้นจะต้องดำเนินการทั้งในทางเศรษฐกิจ สังคม การเมือง ความรู้สึกนึกคิด และความรู้ของคนในสังคมไปพร้อม ๆ กัน จะขาดด้านใดด้านหนึ่งไม่ได้ เพราะแต่ละด้าน มีความสัมพันธ์และส่งผลซึ่งกันและกัน (เกื้อ วงศ์บุญสิน, 2536 : 37-44) ดังนั้นการพัฒนาประเทศ จะไปสู่จุดหมายปลายทางตามที่ต้องการได้ การศึกษาจึงเป็นปัจจัยหลัก ในการเตรียมความพร้อม ของคน ประเทศไทยจึงมีกฎหมายที่จำเป็น ในการจัดการศึกษา คือ พระราชบัญญัติการศึกษาแห่งชาติ พุทธศักราช 2542 แก้ไขเพิ่มเติม (ฉบับที่ 2 พุทธศักราช 2545) การศึกษาเป็นการพัฒนาคนไทย ให้เป็นมนุษย์ที่สมบูรณ์ทั้งร่างกาย จิตใจ สติปัญญา ความรู้และคุณธรรมมีจริยธรรมและวัฒนธรรม ในการดำรงชีวิต สามารถอยู่ร่วมกับบุคคลอื่นได้อย่างมีความสุข การพัฒนาประเทศเป็นกระบวนการ ของการเปลี่ยนแปลง จากสภาพหนึ่งไปสู่สภาพหนึ่ง โดยมีจุดหมายเพื่อให้สมาชิกในสังคม มีชีวิต ความเป็นอยู่อย่างมีความสุข มีความสะดวกสบาย มีชีวิตยาวนาน ตลอดจนประสบผลสำเร็จ ในการทำงาน มีเกียรติยศ ชื่อเสียงในสังคมและเครื่องมือที่สำคัญ ที่นำมาใช้เป็นแนวทางให้สมาชิก ในสังคม บรรลุเป้าหมายดังกล่าวก็คือ การศึกษานั้นเอง โดยช่วงของการเปลี่ยนแปลงสังคม และการ เร่งรัดพัฒนาประเทศ รัฐจำเป็นต้องจัดระบบการศึกษาที่เหมาะสม สอดคล้องกับแผนงานและ เป้าหมายของประเทศเพื่อให้การพัฒนาบรรลุผลตามที่ปรารถนา การศึกษาเป็นส่วนสำคัญในการ พัฒนา คุณภาพของทรัพยากรมนุษย์ การศึกษาเป็นการให้บริการขั้นพื้นฐานที่ทางรัฐบาลจัดให้แก่ ชาวชนของชาติเพื่อเป็นการพัฒนาพลเมือง และพัฒนาประเทศ เพื่อให้มีคุณภาพที่ดีในอนาคตและ ผลของการมีคุณภาพที่ดี ก็จะส่งผลดี ย้อนกลับมาพัฒนาประเทศต่อไป การพัฒนามนุษย์นั้นเป็น การพัฒนาเพื่อให้มนุษย์เป็นเครื่องมือ ในการพัฒนาที่ดี มีคุณภาพต่อการพัฒนาเศรษฐกิจ สังคม การเมืองและวัฒนธรรม (Hag, 1995 : 21)

ระบบเศรษฐกิจในปัจจุบัน มีทรัพยากรเป็นองค์ประกอบด้วยกันหลายด้าน เช่นทรัพยากร ธรรมชาติที่เป็นวัตถุดิบ ทรัพยากรทางด้านทุนดำเนินการ และทรัพยากรที่สำคัญที่สุด คือทรัพยากร มนุษย์ เพราะเป็นผู้จัดการในการบริหาร และ การใช้ทรัพยากรประเภทอื่น ๆ ให้คุ้มค่า ดังนั้น การสร้างทรัพยากรมนุษย์ให้มีทักษะและมีประสิทธิภาพ จึงเป็นกระบวนการที่สำคัญ ซึ่งต้องมีการ

ลงทุนในด้านการศึกษาให้กับทรัพยากรมนุษย์ อย่างต่อเนื่อง เป็นระยะเวลาแต่ละช่วงของชีวิต ซึ่งปกติได้แก่วัยเด็ก วัยรุ่นและวัยผู้ใหญ่ ทรัพยากรมนุษย์ที่ได้รับการพัฒนาถึงขั้นหนึ่งจะกลายเป็นทรัพยากรมนุษย์ที่มีทักษะและกำลังแรงงานที่มีคุณค่าและฝีมือ โรงเรียนเป็นสถานที่ที่ผู้ปกครองให้ความหวังไว้ว่าจะช่วยพัฒนาบุตรหลานของตนเองให้มีความรู้ และอยู่ในสังคมได้อย่างมีความสุข และโรงเรียนที่ได้รับความนิยมจากผู้ปกครองในชุมชน ที่จะนำบุตรหลานมาเข้าเรียนต้องมีสิ่งที่แสดงให้เห็นถึง ความมีประสิทธิภาพ ในการจัดการศึกษา (สุดาวรรณ เครือพานิช. 2551 : 57) คุณภาพการศึกษาจะต้องควบคู่การประเมินจำเป็นต้องมีข้อมูลเกี่ยวกับอัตราการเข้าเรียน โดยการแบ่งกลุ่มอายุในทุกระดับการศึกษา และคุณสมบัติของครูอาจารย์ ทุกระดับการศึกษา อัตราส่วนระหว่างครูกับนักเรียน อัตราการออกกลางคัน จำนวนผู้ที่จบการศึกษาแต่ละระดับ หลักสูตรในแต่ละระดับค่าใช้จ่ายเพื่อการศึกษาประเภทต่าง ๆ แม้ว่าการศึกษามิมีบทบาทสำคัญในการพัฒนาทรัพยากรมนุษย์ แต่การศึกษาก็เป็นได้ทั้ง พลังสร้างสรรค์ หรือพลังทำลาย (Constructive or a destructive force) การศึกษาสามารถพัฒนาทรัพยากรมนุษย์ให้มีทักษะที่มีประโยชน์ หรือไร้ประโยชน์ สำหรับการพัฒนา การศึกษาอาจช่วยเลือกผู้นำที่ส่งเสริมความก้าวหน้า หรือสร้างความหยุดนิ่ง การศึกษาอาจสร้างจิตใจที่มุ่งงาน หรือมุ่งการพักผ่อน ตลอดจนการศึกษาอาจเพิ่มพลังให้มนุษย์หรือทำลาย การริเริ่มก็ได้ เพราะฉะนั้นการศึกษาที่จะพัฒนาทรัพยากรมนุษย์ให้มีคุณค่าได้นั้น จะต้องเป็นการศึกษาที่มีการวางแผนเป็นอย่างดี มีประสิทธิภาพทั้งภายนอกและภายในอย่างไรก็ตามในการพัฒนาทรัพยากรมนุษย์ โดยวิธีทางการศึกษามีสิ่งที่จะต้องพิจารณา ดังต่อไปนี้ (Harbison. 1964 : 174-175) การจัดการศึกษาในระบบจะเน้นคุณภาพหรือปริมาณ การจัดการศึกษา ในระดับมัธยมศึกษาและอุดมศึกษาจะเน้นวิทยาศาสตร์และเทคโนโลยี หรือจะเน้นกฎหมาย ศิลปศาสตร์และมนุษยศาสตร์ การเลือกระหว่างวิทยาศาสตร์และเทคโนโลยีกับกฎหมาย ศิลปศาสตร์และมนุษยศาสตร์ในระดับมัธยมศึกษาและอุดมศึกษาเป็นความยากอย่างหนึ่งสำหรับประเทศที่ต้องการจะพัฒนาทุกระดับ

พระราชบัญญัติการศึกษาแห่งชาติ พุทธศักราช 2542 แก้ไขเพิ่มเติม (ฉบับที่ 2 พุทธศักราช 2545) ได้กำหนดสาระสำคัญว่าบุคคลมีสิทธิและความเสมอภาคในการได้รับการศึกษา การจัดการศึกษาจะต้องเป็นกระบวนการเรียนรู้อย่างต่อเนื่อง เป็นการศึกษาตลอดชีวิต สำหรับปวงชน ในการจัดให้ยึดหลักว่าผู้เรียนทุกคนสามารถเรียนรู้ และพัฒนาตนเองได้ โดยการจัดการศึกษาสามารถดำเนินการได้อย่างกว้างขวางและหลากหลาย ทั้งการศึกษาในระบบ การศึกษานอกระบบ และการศึกษาตามอัธยาศัย โดยรัฐส่งเสริมให้มีแหล่งเรียนรู้ตลอดชีวิต ทุกรูปแบบในชุมชน ผลที่เกิดขึ้นที่สำคัญ ได้แก่ การจัดตั้งกระทรวงการศึกษา ศาสนา และวัฒนธรรม เพื่อกำกับดูแลกิจการด้านการศึกษา ศาสนา ศิลปะและวัฒนธรรมเพียงกระทรวงเดียวและให้มีคณะกรรมการ

การอุดมศึกษาทำหน้าที่กำกับดูแลกิจการด้านการอุดมศึกษา เพื่อให้เกิดเอกภาพในการจัดการศึกษา จากการเปลี่ยนแปลงทางสังคม ทำให้ความต้องการการศึกษา ระดับอุดมศึกษาเพิ่มมากขึ้น จากกลุ่มเป้าหมายปกติ ได้แก่ ผู้สำเร็จการศึกษาระดับมัธยมศึกษาตอนปลายทั้งความต้องการในการพัฒนาทักษะการประกอบอาชีพ ความต้องการวุฒิการศึกษาระดับปริญญาความต้องการในการแสวงหาความรู้ และการสร้างโอกาสในการทำงาน การมีรายได้ที่เพิ่มขึ้น การอุดมศึกษาตามแผนพัฒนาการศึกษาระดับอุดมศึกษา ฉบับที่ 9 (พ.ศ. 2545 – 2549) ได้กำหนดให้สังคมไทยเป็นสังคมที่พึงประสงค์ เข้มแข็ง และมีคุณภาพ เป็นสังคมคุณภาพ สังคมการเรียนรู้ สังคมสมานฉันท์ สร้างคนไทยให้มีคุณภาพ เป็นคนดี คนเก่ง และสามารถอยู่ในสังคม ได้อย่างมีความสุข สร้างองค์ความรู้เฉพาะด้านอย่างลึกซึ้งเพื่อพึ่งพาตนเองและการแข่งขันสร้างชุมชนให้เข้มแข็ง (สำนักงานปลัดทบวงมหาวิทยาลัย. 2545 : 23)

การศึกษาระดับอุดมศึกษาได้สนองตอบต่อสังคมไทยในระดับที่น้อยมากจากการสำรวจกลุ่มประชากรอายุ 15 ปีขึ้นไปการศึกษาระดับอุดมศึกษามีเพียงร้อยละ 11.60 ของตลาดแรงงานเท่านั้น หากจะเพิ่มให้เป็นร้อยละ 20 จะต้องทำให้มีผู้เรียนระดับปริญญาตรีอีกกว่า 6 ล้านคน ปัญหาที่พบจากตลาดแรงงานผู้ที่จบระดับอุดมศึกษามีงานทำเพียง 1 ใน 3 เท่านั้น จากปัจจัยที่มีอิทธิพลต่อกลุ่มที่เข้าศึกษาในระดับอุดมศึกษามีเหตุและปัจจัยมากมายที่เป็นผลให้มีผู้ไม่สามารถศึกษาต่อจนจบหลักสูตรระดับปริญญาตรีได้ทำให้เกิดปัญหาการออกกลางคันของนักศึกษาบางส่วน การออกกลางคันเป็นสาเหตุในการก่อให้เกิดความสูญเปล่าทางการศึกษาทำให้สิ้นเปลืองค่าใช้จ่ายทั้งในแง่ส่วนตัว และงบประมาณของรัฐทั้งในส่วนที่เป็นค่าใช้จ่ายในทางตรง และค่าใช้จ่าย ในทางอ้อม ความสูญเสียที่เกิดขึ้นจากการออกกลางคันส่งผลให้นักศึกษาไม่มีงานทำ หรือได้งานที่ต่ำกว่าความสามารถของตนเอง หรือทำงานที่ได้ค่าตอบแทนต่ำ เมื่อมองในภาพรวมหากมีการออกกลางคันเป็นจำนวนมาก ก็จะส่งผลทำให้สัดส่วนของประชากร ที่เป็นแรงงานไร้ฝีมือ และผลตอบแทนต่ำอยู่ในสัดส่วนที่มากส่งผลให้รายได้ของประชากรลดน้อยลง ซึ่งจะส่งผลต่อการพัฒนาเศรษฐกิจของประเทศโดยตรง (Rumberger. 1987 : 57, 101-121) การออกกลางคันทำให้เกิดผลเสียด้านสุขภาพจิต สุขภาพทางกายของนักศึกษาโดยตรง ด้วยสาเหตุของการไม่มีที่ศึกษาเล่าเรียนประเด็นหนึ่ง ปัญหาที่ส่งผลต่อสังคมส่วนรวมการก่ออาชญากรรมการเป็นภาระเลี้ยงดู ของสังคมการจัดบริการของรัฐที่ต้องใช้งบประมาณเพิ่มขึ้น ในขณะที่ผู้ที่ออกกลางคันไม่มีรายได้ ที่ต้องจ่ายภาษีเพื่อบำรุงประเทศ จากการศึกษาของแคทเทอร์อลล์ (Catterall) ในเรื่องค่าใช้จ่าย ทางสังคมของผู้ที่ออกกลางคันในประเทศสหรัฐอเมริกาเพียงเดือนเดียวพบว่า ทำให้รัฐบาลรายได้ถึง 3.2 พันล้านเหรียญสหรัฐในเพียงปีเดียว และทำให้รัฐต้องเสียค่าใช้จ่ายในเรื่องการให้บริการทางสังคมเพิ่มขึ้นอีกมากกว่า 400 ล้านเหรียญสหรัฐ (Catterall. 1986 : 19-30) ผลของ

การออกกลางคันนอกจากส่งผลให้เสียค่าใช้จ่ายโดยไม่ได้รับผลประโยชน์ตอบแทนที่คุ้มค่าแล้ว ยังส่งผลกระทบต่อสภาพจิตใจ ผู้ปกครองมีความอับอายต่อเพื่อนบ้านทำให้อยู่ในสังคมอย่างไม่มีความสุข

การจัดการศึกษาของประเทศ นับว่าเป็นการลงทุนอย่างหนึ่ง การศึกษาเป็นการลงทุนใช้จ่ายทางการศึกษาทั้งด้าน กำลังคน กำลังเงิน และ วัสดุอุปกรณ์ อันก่อให้เกิดการเพิ่มผลผลิตของประเทศในส่วนรวม การลงทุนทางการศึกษานั้น ต้องใช้จ่ายเงินจำนวนมาก เพื่อให้ประเทศมีกำลังคนที่มีประสิทธิภาพ ถ้าการลงทุนทางการศึกษาได้ผลไม่คุ้มค่า ไม่ตรงตามจุดมุ่งหมายที่วางไว้ แสดงว่าการลงทุนนั้นเป็นการสูญเปล่าทางการศึกษาที่รุนแรง

มหาวิทยาลัยราชภัฏพระนครศรีอยุธยาเป็นมหาวิทยาลัยหนึ่งที่มีนักศึกษาออกกลางคันจำนวนมากจากการรวบรวมรายชื่อนักศึกษาพ้นสภาพการเป็นนักศึกษา มหาวิทยาลัยราชภัฏพระนครศรีอยุธยา ตามข้อบังคับสภาพระจํามหาวิทยาลัยราชภัฏพระนครศรีอยุธยา ว่าด้วยการประเมินผลการศึกษา ระดับอนุปริญญา ปริญญา พ.ศ. 2541 ซึ่งผู้ศึกษารวบรวมจากทุกคณะ และ ในทุกสาขาวิชาจากปีการศึกษา 2547 ถึงปีการศึกษา 2549 ซึ่งมีทั้งสิ้น 904 คน (กองบริการการศึกษา. 2549 : 12-25)

จากจำนวนนักศึกษาที่ออกกลางคันในแต่ละปีถ้าคิดเป็นค่าร้อยละจากจำนวนนักศึกษาที่สมัครเข้าศึกษาในมหาวิทยาลัยราชภัฏพระนครศรีอยุธยา นับว่ามีจำนวนไม่น้อย และมีแนวโน้มว่าจะเพิ่มขึ้นดังนี้คือ ในปีการศึกษา 2547 มีนักศึกษาที่ออกกลางคันจำนวน 217 คน ในปีการศึกษา 2548 มีนักศึกษาที่ออกกลางคันจำนวน 330 คน และ ในปีการศึกษา 2549 มีนักศึกษาที่ออกกลางคัน จำนวน 357 คน จากปัญหาดังกล่าวถ้าไม่มีการศึกษาหาทางแก้ไข นอกจากจะเกิดผลเสียดังที่ได้กล่าวมาแล้ว อาจทำให้เกิดภาพลักษณ์ที่ไม่ดีและขาดความเชื่อมั่นจากสังคมต่อระบบการจัดการศึกษาของมหาวิทยาลัยราชภัฏพระนครศรีอยุธยา

ดังนั้น ผู้วิจัยในฐานะเป็นอาจารย์ผู้สอนในมหาวิทยาลัยราชภัฏพระนครศรีอยุธยา จึงมีความสนใจที่จะทำการศึกษา ถึงสาเหตุปัจจัยในการออกกลางคันของนักศึกษา เพื่อให้ทราบสาเหตุปัจจัยใดบ้าง ที่ส่งผลกระทบต่อ การออกกลางคันของนักศึกษา และจัดเรียงลำดับของแต่ละปัจจัยที่มีผลต่อการออกกลางคัน เพื่อนำผลการศึกษาที่ได้มาใช้เป็นแนวทางในการพัฒนา ป้องกันแก้ไขเพื่อมิให้เกิดปัญหาในการออกกลางคันของนักศึกษาอีกต่อไป

วัตถุประสงค์ของการวิจัย

1. เพื่อศึกษาระดับความคิดเห็นเกี่ยวกับปัจจัยที่เกี่ยวข้องกับการออกกลางคันของนักศึกษามหาวิทยาลัยราชภัฏพระนครศรีอยุธยา ปีการศึกษา 2547 – 2549

2. เพื่อเสนอแนะแนวทางแก้ไขปัญหาการออกกลางคันของนักศึกษามหาวิทยาลัยราชภัฏพระนครศรีอยุธยา

ความสำคัญของการวิจัย

ผลจากการวิจัยจะได้ทราบถึงระดับความคิดเห็นของปัจจัยที่เกี่ยวข้องกับการออกกลางคันของนักศึกษามหาวิทยาลัยราชภัฏพระนครศรีอยุธยา และนำผลการศึกษามาใช้แก้ปัญหาให้มีจำนวนนักศึกษาที่ออกกลางคันในแต่ละปีลดน้อยลง และหากไม่ทำการศึกษานักศึกษาที่ออกกลางคันในแต่ละปีอาจจะมีจำนวนเพิ่มขึ้น ซึ่งจะเกิดผลเสียต่อทางมหาวิทยาลัยราชภัฏพระนครศรีอยุธยา และผลเสียต่อประเทศชาติ

ขอบเขตของการวิจัย

การวิจัยเรื่อง การศึกษาปัจจัยที่เกี่ยวข้องกับการออกกลางคันของนักศึกษามหาวิทยาลัยราชภัฏพระนครศรีอยุธยา ปีการศึกษา 2547 – 2549 มีขอบเขตการวิจัย ดังนี้

1. ประชากรและกลุ่มตัวอย่าง

1.1 ประชากร ได้แก่

1.1.2 นักศึกษาภาคปกติที่ออกกลางคัน มหาวิทยาลัยราชภัฏพระนครศรีอยุธยา ปีการศึกษา 2547 – 2549 จำนวน 904 คน

1.1.3 ผู้บริหาร และคณาจารย์ ของมหาวิทยาลัยราชภัฏพระนครศรีอยุธยา

1.2 กลุ่มตัวอย่าง ได้แก่

1.2.1 นักศึกษาภาคปกติที่ออกกลางคัน ของมหาวิทยาลัยราชภัฏพระนครศรีอยุธยา ปีการศึกษา 2547 – 2549 จำนวน 50 คน ที่ได้จากการเลือกแบบเจาะจง

1.2.2 ผู้บริหาร และคณาจารย์ของมหาวิทยาลัยราชภัฏพระนครศรีอยุธยา จำนวน 9 คน ที่ได้จากการเลือกแบบเจาะจง

2. ตัวแปรที่ศึกษา

2.1 ตัวแปรต้น (Independent Variable) ได้แก่ ปัจจัยพื้นฐานทั่วไปของนักศึกษาที่ออกกลางคันมี ดังนี้

2.1.1 เพศ

2.1.2 อายุ

2.1.3 คณะวิชาที่เคยศึกษา

2.1.4 ปีการศึกษาที่เข้าศึกษา

2.1.5 ปีการศึกษาที่ออกกลางคัน

2.1.6 ชั้นปีที่ออกกลางคัน

2.1.7 สาขาวิชา

2.1.8 คณะวิชา

2.1.9 สถานศึกษาที่กำลังศึกษาอยู่ในขณะที่ตอบแบบสอบถาม

2.1.10 เหตุผลที่เลือกเข้าศึกษาในมหาวิทยาลัยราชภัฏพระนครศรีอยุธยา

2.2 ตัวแปรตาม (Dependent Variable) ได้แก่ระดับความคิดเห็นของนักศึกษาเกี่ยวกับปัจจัยที่เกี่ยวข้องกับการออกกลางคันของนักศึกษามหาวิทยาลัยราชภัฏพระนครศรีอยุธยา ปีการศึกษา 2547-2549

2.2.1 ปัจจัยส่วนตัว

2.2.2 ปัจจัยที่เกี่ยวข้องกับมหาวิทยาลัย

2.2.3 ปัจจัยที่เกี่ยวข้องกับหลักสูตร

2.2.4 ปัจจัยที่เกี่ยวข้องกับการเรียนการสอน

2.2.5 ปัจจัยที่เกี่ยวข้องกับอาจารย์

2.2.6 ปัจจัยที่เกี่ยวข้องกับกิจกรรมเสริมหลักสูตร

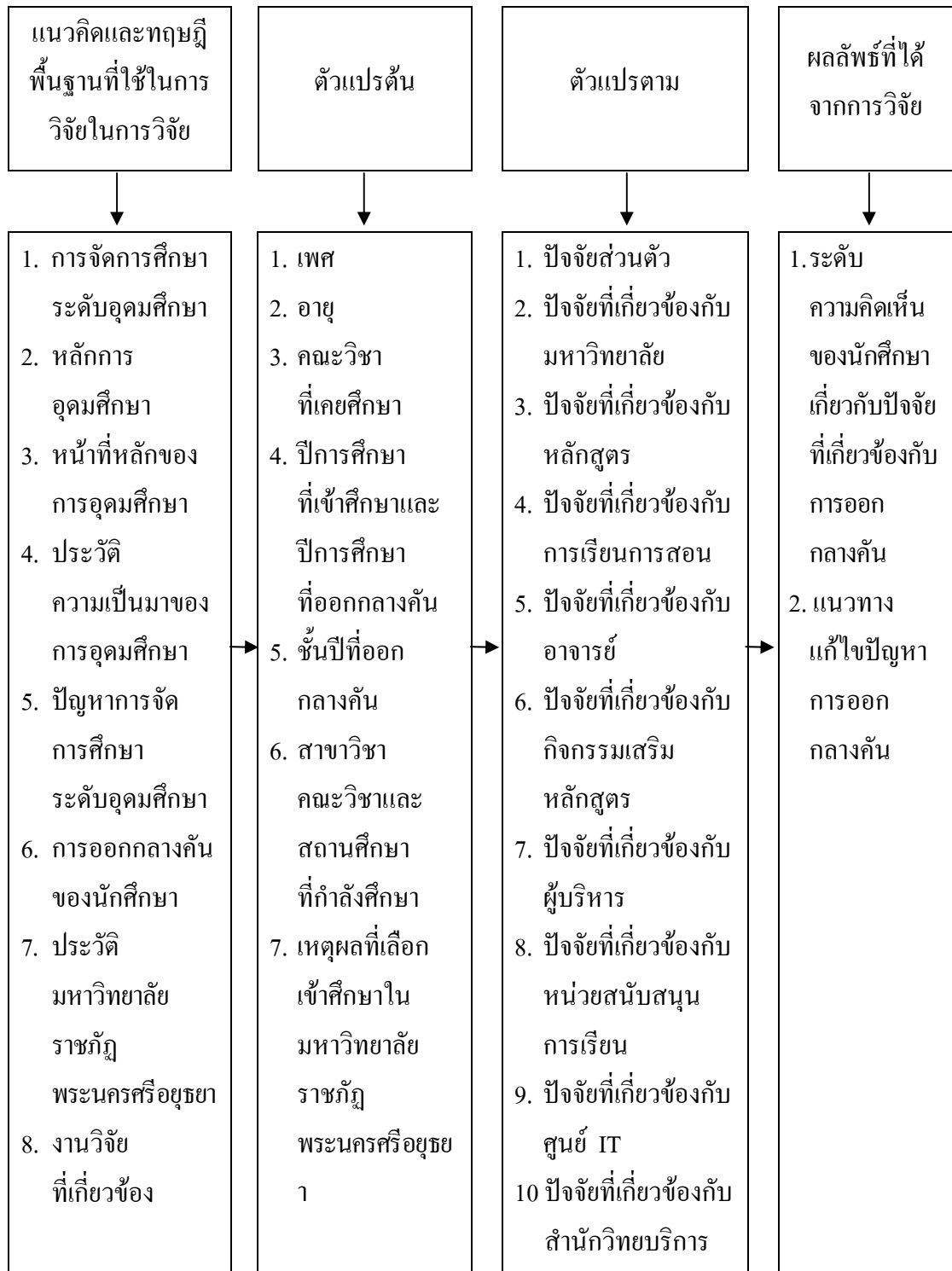
2.2.7 ปัจจัยที่เกี่ยวข้องกับผู้บริหาร

2.2.8 ปัจจัยที่เกี่ยวข้องกับหน่วยสนับสนุนการเรียน

2.2.9 ปัจจัยที่เกี่ยวข้องกับศูนย์ IT

2.2.10 ปัจจัยที่เกี่ยวข้องกับศูนย์วิทยบริการ

3. กรอบแนวคิดในการวิจัย



ภาพประกอบ 1 กรอบแนวคิดในการวิจัย

นิยามศัพท์เฉพาะ

การออกกลางคันของนักศึกษามหาวิทยาลัยราชภัฏพระนครศรีอยุธยา หมายถึง นักศึกษาภาคปกติของมหาวิทยาลัยราชภัฏพระนครศรีอยุธยา ที่ลาออก หรือการที่นักศึกษาต้องพ้นสภาพจากการเป็นนักศึกษา ก่อนสำเร็จการศึกษาตามที่หลักสูตรกำหนด ในปีการศึกษา 2547 - 2549

มหาวิทยาลัย หมายถึง มหาวิทยาลัยราชภัฏพระนครศรีอยุธยา

ผู้บริหาร หมายถึง อธิการบดี รองอธิการบดี คณบดี และ รองคณบดี ทั้งที่ปฏิบัติหน้าที่ในปัจจุบัน และ เคยปฏิบัติหน้าที่ในอดีต ของมหาวิทยาลัยราชภัฏพระนครศรีอยุธยา

คณาจารย์ หมายถึง อาจารย์ที่ทำหน้าที่เป็นอาจารย์ผู้สอนในมหาวิทยาลัยราชภัฏพระนครศรีอยุธยา

นักศึกษา หมายถึง นักศึกษาภาคปกติ ที่เข้าศึกษาระดับปริญญาตรี ของมหาวิทยาลัยราชภัฏพระนครศรีอยุธยา และได้ออกกลางคันในปีการศึกษา 2547 – 2549

ออกกลางคัน หมายถึง นักศึกษาภาคปกติระดับปริญญาตรี ของมหาวิทยาลัยราชภัฏพระนครศรีอยุธยาที่ได้ ลาออก หรือพ้นสภาพจากการเป็นนักศึกษาก่อนสำเร็จการศึกษาตามที่หลักสูตรกำหนดในปีการศึกษา 2547 – 2549

กิจกรรมเสริมหลักสูตร หมายถึง กิจกรรมที่ทางมหาวิทยาลัยราชภัฏพระนครศรีอยุธยา ได้จัดให้กับนักศึกษาเพิ่มเติมนอกเหนือจากการเรียนในหลักสูตร ปีการศึกษา 2547 – 2549

หน่วยสนับสนุนการเรียน หมายถึง กองบริการการศึกษา แผนกทะเบียนของมหาวิทยาลัยราชภัฏพระนครศรีอยุธยา

ศูนย์ IT หมายถึง ศูนย์เทคโนโลยีสารสนเทศของมหาวิทยาลัยราชภัฏพระนครศรีอยุธยา

ศูนย์วิทยบริการ หมายถึง ห้องสมุด ของมหาวิทยาลัยราชภัฏพระนครศรีอยุธยา

ปัจจัยที่เกี่ยวข้องกับการออกกลางคัน หมายถึง สิ่งที่เป็นสาเหตุทำให้นักศึกษาไม่สามารถศึกษาในมหาวิทยาลัยราชภัฏพระนครศรีอยุธยา จนสำเร็จการศึกษาได้ตามที่หลักสูตรกำหนด

ปัจจัยส่วนตัว หมายถึง ปัจจัยที่เกี่ยวกับสุขภาพ พื้นฐานความรู้ สติปัญญา ค่านิยมต่อสถานศึกษา ฐานะทางเศรษฐกิจ ปัญหาครอบครัว ความต้องการของผู้ปกครอง การคบเพื่อน และการคบเพื่อนต่างเพศ ของนักศึกษามหาวิทยาลัยราชภัฏพระนครศรีอยุธยาที่ออกกลางคันในปีการศึกษา 2547 - 2549

ปัจจัยที่เกี่ยวข้องกับมหาวิทยาลัย หมายถึง ปัจจัยที่เกี่ยวกับ ค่าหน่วยกิต ความมีชื่อเสียง สิ่งแวดล้อม ภาระเบียด และ อุปกรณ์การเรียนการสอนของมหาวิทยาลัยราชภัฏพระนครศรีอยุธยา

ปัจจัยที่เกี่ยวข้องกับหลักสูตร หมายถึง หลักสูตรมีเนื้อหาวิชาไม่ทันสมัย หลักสูตรไม่น่าสนใจ หลักสูตรไม่สอดคล้องกับตลาดแรงงาน และนักศึกษาที่สำเร็จการศึกษาหางานทำยาก

ปัจจัยที่เกี่ยวข้องกับการเรียนการสอน หมายถึง ปัจจัยที่เกี่ยวกับ แผนการสอน วิธีการสอน อุปกรณ์การสอน การวัดผลประเมินผล

ปัจจัยที่เกี่ยวข้องกับอาจารย์ หมายถึง ปัจจัยที่เกี่ยวกับ ความรู้ความสามารถในการสอน ความมีมนุษยสัมพันธ์กับนักศึกษา ความมีน้ำใจ ความเสียสละเวลา มีทัศนคติที่ดี การสั่งงานที่เหมาะสม

ปัจจัยที่เกี่ยวข้องกับกิจกรรมเสริมหลักสูตร หมายถึง ปัจจัยที่เกี่ยวกับกิจกรรมที่ส่งเสริมการเรียนและพัฒนาการของนักศึกษา นอกเหนือจากการเรียนตามที่หลักสูตรกำหนด

ปัจจัยที่เกี่ยวข้องกับผู้บริหาร หมายถึง ปัจจัยที่เกี่ยวกับ ภาวะผู้นำ ความใกล้ชิด และให้ความสำคัญแก่นักศึกษา ส่งเสริมกิจกรรมที่เป็นประโยชน์ ความมีวิสัยทัศน์

ปัจจัยที่เกี่ยวข้องกับหน่วยสนับสนุนการเรียน หมายถึง ปัจจัยที่เกี่ยวกับ การให้บริการ การติดต่อสื่อสารที่สะดวกและรวดเร็ว การแจ้งผลการเรียนเป็นปัจจุบันและมีการบริการอย่างทั่วถึง

ปัจจัยที่เกี่ยวข้องกับศูนย์เทคโนโลยีสารสนเทศ หมายถึง ปัจจัยที่เกี่ยวกับการให้บริการของเจ้าหน้าที่ ความทันสมัยอุปกรณ์ มีจำนวนคอมพิวเตอร์ที่เพียงพอ และ มีความสะดวกสบายในการใช้บริการ

ปัจจัยที่เกี่ยวข้องกับศูนย์วิทยบริการ หมายถึง ปัจจัยที่เกี่ยวกับการบริการ ปริมาณของหนังสือ มีหนังสือใหม่ ๆ อยู่เสมอ สามารถให้บริการได้อย่างสะดวก

แนวทางแก้ไขปัญหการออกกลางคันของนักศึกษา หมายถึง แนวทางการลดอัตราการออกกลางคันของนักศึกษาระดับปริญญาตรี ของ มหาวิทยาลัยราชภัฏพระนครศรีอยุธยา

ประโยชน์ที่คาดว่าจะได้รับ

1. เป็นข้อมูลพื้นฐาน เพื่อช่วยในการตัดสินใจของผู้บริหาร ในการแก้ปัญหาการออกกลางคัน ของนักศึกษาระดับปริญญาตรี มหาวิทยาลัยราชภัฏพระนครศรีอยุธยา
2. เป็นแนวทางในการปรับปรุงการบริหารการศึกษาของมหาวิทยาลัยราชภัฏพระนครศรีอยุธยา ให้เป็นไปด้วยความเรียบร้อยและมีประสิทธิภาพมากยิ่งขึ้น
3. เป็นแนวทางในการศึกษาวิจัยการออกกลางคันของนักศึกษาในปีการศึกษาอื่น ๆ หรือสถาบันการศึกษาอื่น ๆ ต่อไป
4. ได้ทราบปัจจัยต่าง ๆ ที่เป็นสาเหตุของการออกกลางคันของนักศึกษาระดับปริญญาตรี มหาวิทยาลัยราชภัฏพระนครศรีอยุธยา

ข้อจำกัดในการวิจัย

ในการวิจัยครั้งนี้ ได้ทำการศึกษาปัจจัยที่เกี่ยวข้องกับการออกกลางคันของนักศึกษา ภาคปกติ มหาวิทยาลัยราชภัฏพระนครศรีอยุธยา ปีการศึกษา 2547-2549 ประชากรอาจมีการย้ายที่อยู่ ทำให้ที่อยู่ในปัจจุบันไม่ตรงกับที่ได้คัดลอกมาจากแผนกทะเบียน ประกอบกับการสอบถามถึงปัจจัยที่เกี่ยวข้องกับการออกกลางคันเป็นการต่อยอดถึงความรู้สึกสะเทือนใจ เป็นสาเหตุทำให้มีความยากลำบากในการรวบรวมข้อมูล กลุ่มตัวอย่างจึงมีจำนวนไม่มากนัก