

บทที่ 1

บทนำ

ความเป็นมาและความสำคัญของปัญหา

ความเจริญทางด้านเศรษฐกิจและสังคม ก่อให้เกิดอัตราการเจริญเติบโตทางเศรษฐกิจค่อนข้างสูงประชาชนส่วนใหญ่ได้รับบริการด้านโครงสร้างพื้นฐาน และการบริการทางสังคมมากขึ้นในระดับที่น่าพอใจ การพัฒนาที่เจริญก้าวหน้าดังกล่าวส่งผลให้การขยายตัวของชุมชนเมืองและการเพิ่มขึ้นของประชากรเป็นไปอย่างรวดเร็วทำให้เกิดปัญหาต่าง ๆ ในด้านสังคม ได้แก่ ปัญหาอาชญากรรมและยาเสพติด ปัญหาสุขภาพอนามัยได้แก่ ปัญหาโรคภัยไข้เจ็บทั่วไป ปัญหาการจราจรที่ติดขัด นอกจากนั้นผลจากการพัฒนาดังกล่าว ทำให้มีการนำทรัพยากรธรรมชาติ มาใช้อย่างฟุ่มเฟือย และสิ้นเปลืองจนกระทั่งเกิดปัญหาความเสื่อมโทรมทางด้านทรัพยากรธรรมชาติ และเกิดมลพิษด้านต่าง ๆ ไม่ว่าจะเป็น ปัญหาน้ำเสีย อากาศเป็นพิษ ความดังของเสียงที่เกินกว่ามาตรฐาน ฝุ่นละอองจากการก่อสร้าง และปัญหาที่สำคัญปัญหาหนึ่งที่เกี่ยวข้องกับคนทุกหมู่เหล่าทุกชนชั้น และทุกเพศ ทุกวัย คือ ปัญหาการบริหารจัดการจัดการขยะมูลฝอย (สมควร กาพรัตน์. 2548 : 1)

ปัญหาการบริหารจัดการขยะมูลฝอยจึงนับเป็นปัญหาที่มีความสำคัญ เนื่องจากมีขยะมูลฝอยเหลือตกค้างในชุมชนเพิ่มมากขึ้น ก่อให้เกิดผลกระทบต่อคุณภาพสิ่งแวดล้อมในด้านต่าง ๆ เช่น มลพิษทางน้ำ มลพิษทางอากาศ และปัญหาด้านการสาธารณสุขเป็นต้น ปัญหาขยะมูลฝอย จึงเป็นปัญหาเร่งด่วนที่หน่วยงานของรัฐต้องรีบดำเนินการแก้ไขเพื่อให้เกิดการบริหารจัดการขยะมูลฝอยอย่างเป็นระบบ ถูกหลักวิชาการ และไม่ให้ปัญหาขยะมูลฝอยกลายเป็นสิ่งที่ก่อให้เกิดผลกระทบต่อคุณภาพชีวิตของประชาชน ชุมชน และสิ่งแวดล้อม (ฉัฐกร ชูเกียรติ. 2548 : 1)

ขยะมูลฝอยของประเทศไทยยังคงมีปริมาณสูง ในปี พ.ศ. 2550 มีขยะมูลฝอยทั่วประเทศประมาณ 14.72 ล้านตัน หรือ 40,332 ตันต่อวัน เฉพาะในเขตกรุงเทพมหานครมีขยะมูลฝอยที่เก็บขนได้ 8,532 ตันต่อวัน คิดเป็นร้อยละ 21 ในขณะที่ในเขตเทศบาลและเมืองพัทยา มีขยะมูลฝอยประมาณ 13,600 ตันต่อวัน คิดเป็นร้อยละ 34 และนอกเขตเทศบาลซึ่งครอบคลุมพื้นที่

องค์การบริหารส่วนตำบลทั้งหมดเกิดขึ้นประมาณ 18,200 ต้นต่อวัน คิดเป็นร้อยละ 45 ของปริมาณขยะมูลฝอยทั่วประเทศ เมื่อเทียบกับปีที่ผ่านมา พบว่า ขยะมูลฝอยมีปริมาณเพิ่มขึ้นเพียง 0.12 ล้านตัน หรือประมาณร้อยละ 1 โดยในเขตเทศบาลมีปริมาณขยะมูลฝอย เพิ่มขึ้นถึง ร้อยละ 5 ในขณะที่ขยะมูลฝอย นอกเขตเทศบาล ลดลงกว่า ร้อยละ 3 ทั้งนี้อาจเนื่องมาจากการเพิ่มขึ้นของจำนวนประชากร และการขยายตัวของชุมชนซึ่งมี องค์การบริหารส่วนตำบลจำนวน 117 แห่งยกฐานะเป็นเทศบาล อย่างไรก็ตาม อัตราขยะมูลฝอยเฉลี่ยทั่วประเทศยังคงอยู่ที่ประมาณ 0.65 กิโลกรัมต่อคนต่อวัน

ขยะมูลฝอยทั่วประเทศได้รับการจัดการอย่างถูกต้องตามหลักวิชาการประมาณ 14,432 ต้นต่อวัน หรือร้อยละ 36 ของปริมาณขยะมูลฝอยทั่วประเทศ ในเขตกรุงเทพมหานครได้ว่าจ้างบริษัทเอกชนเป็นผู้ดำเนินการทั้งหมด ในเขตเทศบาลและเมืองพัทยาสามารถกำจัดขยะมูลฝอยได้ประมาณ 4,810 ต้นต่อวัน คิดเป็นร้อยละ 35 ของปริมาณขยะมูลฝอยในเขตเทศบาล และนอกเขตเทศบาลสามารถกำจัดขยะมูลฝอยอย่างถูกต้องหลักสุขาภิบาลได้เพียง 1,090 ต้นต่อวัน คิดเป็นร้อยละ 6 ของปริมาณขยะมูลฝอยนอกเขตเทศบาล

ขยะมูลฝอยชุมชนทั่วประเทศ 14.72 ล้านตัน มีการนำกลับมาใช้ประโยชน์ 3.19 ล้านตัน หรือประมาณร้อยละ 22 ส่วนใหญ่กว่าร้อยละ 94 ยังคงเป็นการคัดแยกและซื้อขายขยะรีไซเคิล (แก้ว กระดาษ พลาสติก เหล็กและอะลูมิเนียม) โดยอาศัยกิจกรรมในชุมชน เช่น การรับซื้อของเก่า โครงการผ้าป่ารีไซเคิล ธนาคารขยะในโรงเรียน ตลาดนัดวัสดุรีไซเคิล ศูนย์วัสดุรีไซเคิลชุมชน ขยะแลกข้าวสาร เป็นต้น และอีกร้อยละ 6 เป็นการนำขยะอินทรีย์มาใช้ประโยชน์ในการผลิตปุ๋ยอินทรีย์และปุ๋ยน้ำชีวภาพ

ขยะมูลฝอยในเขตเทศบาลและเมืองพัทยามีประมาณ 13,600 ต้นต่อวัน มีการนำไปกำจัดยังสถานที่กำจัดขยะมูลฝอยที่ได้รับการออกแบบก่อสร้างอย่างถูกต้องหลักวิชาการ และสามารถเดินระบบได้แล้วที่มีอยู่ 96 แห่ง แบ่งเป็น สถานที่ฝังกลบอย่างถูกต้องหลักสุขาภิบาล 90 แห่ง ระบบผสมผสาน 3 แห่ง และระบบเตาเผา 3 แห่ง โดยมีเทศบาลขนส่งขยะมูลฝอยไปกำจัดในระบบกว่า 500 แห่ง สามารถกำจัดขยะมูลฝอยได้ 4,810 ต้นต่อวัน หรือร้อยละ 35 ของปริมาณขยะมูลฝอยในเขตเทศบาล อย่างไรก็ตาม สถานที่ฝังกลบขยะมูลฝอยอย่างถูกต้องหลักสุขาภิบาลส่วนใหญ่ ยังคงประสบปัญหาการดังเช่นที่ผ่านมา อาทิ การปฏิบัติงานเดินระบบและการบำรุงรักษาที่ไม่ถูกต้อง ขาดบุคลากรที่มีความรู้ ความเชี่ยวชาญในการเดินระบบ ตลอดจนขาดงบประมาณในการเดินระบบ

ปริมาณขยะมูลฝอยนอกเขตกรุงเทพมหานคร เทศบาลและเมืองพัทยา มีประมาณ 18,200 ต้นต่อวัน องค์การบริหารส่วนจังหวัดและองค์การบริหารส่วนตำบลเป็นผู้รับผิดชอบเก็บรวบรวมและนำไปกำจัด ซึ่งส่วนใหญ่ยังไม่มีระบบเก็บรวบรวมและสถานที่กำจัดขยะมูลฝอยที่ถูกต้องหลัก

สุขาภิบาล จึงกำจัดด้วยวิธีการเผากลางแจ้งหรือขุดหลุมฝังหรือกองทิ้งไว้บนพื้นที่ว่างต่างๆ มีเพียงองค์การบริหารส่วนตำบลประมาณ 300 แห่ง จากทั้งหมด 6,500 แห่ง ที่นำขยะมูลฝอยไปกำจัดอย่างถูกหลักสุขาภิบาลร่วมกับเทศบาลที่มีสถานที่กำจัดดังกล่าว สามารถกำจัดขยะมูลฝอยอย่างถูกหลักสุขาภิบาลได้เพียง 1,090 ตันต่อวัน คิดเป็นร้อยละ 6 ของปริมาณขยะมูลฝอยนอกเขตเทศบาล (กรมควบคุมมลพิษ. 2551 : 24-25,27-28)

จังหวัดอ่างทองเป็นจังหวัดเล็กๆ ตั้งอยู่บริเวณภาคกลางตอนล่าง มีเนื้อที่ 968 ตารางกิโลเมตร ลักษณะภูมิประเทศเป็นที่ราบลุ่ม มีแม่น้ำสายสำคัญไหลผ่านสองสาย คือแม่น้ำน้อย และแม่น้ำเจ้าพระยา จังหวัดอ่างทองแบ่งการปกครองออกเป็น 7 อำเภอ มีปริมาณขยะมูลฝอยเกิดขึ้นทั้งจังหวัดประมาณ 59.22 ตันต่อวัน ส่วนมากจะเป็นผลิตภัณฑ์ทางการเกษตร เช่น ผัก ผลไม้ ฯลฯ แต่สามารถเก็บขนได้เพียง 51.72 ตันต่อวัน ปัญหาขยะมูลฝอยในเขตชุมชนจะเป็นเรื่องการเก็บขน โดยการเก็บขน ในลักษณะถังใบเดียว โดยชุมชนส่วนใหญ่เช่นเทศบาลหรือองค์การบริหารส่วนตำบลใหญ่ๆ จะมีปัญหาในเรื่องรถยนต์ในการเก็บขนขยะมูลฝอยไม่เพียงพอและชำรุด รวมทั้งภาชนะรองรับไม่เพียงพอทำให้มีขยะมูลฝอยตกค้าง

ปัจจุบันองค์การปกครองส่วนท้องถิ่นหลายแห่งยังไม่สามารถบริหารจัดการขยะมูลฝอยได้อย่างมีประสิทธิภาพมากนัก ทั้งนี้อาจเนื่องมาจากการขาดความรู้ ทักษะในการบริหารจัดการ ขาดงบประมาณ รวมทั้งขาดแคลนบุคลากรที่มีความรู้ความชำนาญ ในการจัดการกับปัญหาจึงเป็นเหตุให้องค์กรปกครองส่วนท้องถิ่นหลายแห่งไม่ให้ความสำคัญกับปัญหาดังกล่าว จนหลายท้องถิ่นเริ่มประสบปัญหาไม่สามารถจัดหาสถานที่กำจัดมูลฝอยและสิ่งปฏิกูลได้ ทำให้ต้องไปลักลอบทิ้งตามที่สาธารณะต่างๆ จนเกิดความขัดแย้งระหว่างชุมชนขึ้นมา และความขัดแย้งดังกล่าวก็ทวีความรุนแรงขึ้นจนกลายเป็นกรณีพิพาทที่อาศัยความรุนแรงในการแก้ไขปัญหาขึ้นในหลายพื้นที่ (กรมส่งเสริมการปกครองส่วนท้องถิ่น. 2549 : 2)

เทศบาลตำบลโพธิ์ทอง เป็นเทศบาลตำบลชั้น 5 มีพื้นที่ประมาณ 3.6 ตารางกิโลเมตร ครอบคลุมพื้นที่ 3 ตำบล 13 หมู่บ้าน จำนวนประชากรประมาณ 4,562 คน แยกเป็นชาย 2,422 คน หญิง 2,140 คน ด้านข้อมูลทางมลพิษและการจัดการมลพิษของเทศบาลตำบลโพธิ์ทองในปัจจุบัน มีปริมาณน้ำเสียประมาณ 938.4 ลบ.ม.ต่อวัน จัดการโดยวิธีปล่อยทิ้งลงแหล่งน้ำสาธารณะโดยไม่มี การบำบัด ปัญหาด้านขยะมูลฝอยเทศบาลตำบลโพธิ์ทองมีปริมาณขยะมูลฝอยประมาณ 4 ตันต่อวัน จัดเก็บได้ประมาณร้อยละ 90 มีรถยนต์ที่ใช้ในการจัดเก็บขยะ รวม 3 คัน กำจัดโดยวิธีฝังกลบ และกองเอาไว้ บริเวณพื้นที่ที่ไม่สามารถจัดเก็บขยะได้ คือบริเวณริมแม่น้ำน้อยและในชุมชนที่รถเข้าไปไม่ถึงจึงทำให้เทศบาลตำบลโพธิ์ทองประสบกับปัญหาการบริหารจัดการขยะมูลฝอยอย่างถูกวิธี

ในแผนพัฒนาสามปี (2551-2553) ของเทศบาลตำบลโพธิ์ทองยังไม่มีกำหนดนโยบายในการบริหารจัดการขยะมูลฝอยอย่างชัดเจน อีกทั้งยังไม่มีทำให้ประชาชนเข้ามามีส่วนร่วมในการบริหารจัดการขยะมูลฝอยในเขตเทศบาลอย่างเป็นทางการเป็นระบบอีกด้วย (สำนักปลัดเทศบาลตำบลโพธิ์ทอง. 2551 : 13-17)

การให้ประชาชนเข้ามามีส่วนร่วมในการบริหารจัดการขยะมูลฝอย ต้องยึดหลักการจัดกระบวนการเรียนรู้และหลักการพัฒนาผู้นำเครือข่ายโดยประชาชนเป็นจุดเริ่มต้นของกิจกรรม โครงการและการดำเนินงานต้องเป็นไปในรูปของกลุ่ม เพื่อสร้างพลังกลุ่มในการรับผิดชอบร่วมกัน โดยคำนึงถึงขีดความสามารถของประชาชน ร่วมกันปลูกฝังให้เกิดความรู้สึกเป็นเจ้าของกิจกรรมที่ปฏิบัติและต้องสอดคล้องกับสภาพแวดล้อม ทรัพยากร วัฒนธรรมของชุมชน การเริ่มต้นควรอาศัยผู้นำชุมชนที่ประชาชนเคารพนับถือและประการสุดท้าย คือ ขั้นตอนการดำเนินงานของการจัดกระบวนการเรียนรู้และการพัฒนาผู้นำเครือข่าย ควรให้ประชาชนเข้ามามีส่วนร่วมตั้งแต่เริ่มต้นจนเสร็จสิ้นของกระบวนการมีส่วนร่วมโดย นักพัฒนาร่วมกับประชาชนในชุมชน

จากปัญหาดังกล่าวทำให้ผู้ศึกษามีความสนใจที่จะศึกษาแนวทางการพัฒนาการมีส่วนร่วมของประชาชนในการบริหารจัดการขยะมูลฝอยในเขตเทศบาลตำบลโพธิ์ทอง โดยหวังว่าจะนำผลการศึกษาที่ได้ไปใช้เป็นแนวทางในการแก้ไขปัญหา การบริหารจัดการขยะมูลฝอย ในเทศบาลตำบลโพธิ์ทองให้มีประสิทธิภาพ อันจะทำให้คุณภาพชีวิตของประชาชนที่เป็นกำลังสำคัญในการพัฒนาประเทศชาติให้ดียิ่งขึ้นต่อไป

วัตถุประสงค์ของการวิจัย

1. เพื่อศึกษาระดับการมีส่วนร่วมของประชาชน ในการบริหารจัดการขยะมูลฝอยในเขตเทศบาลตำบลโพธิ์ทอง อำเภอโพธิ์ทอง จังหวัดอ่างทอง
2. เพื่อพัฒนาการมีส่วนร่วมของประชาชน ในการบริหารจัดการขยะมูลฝอยในเขตเทศบาลตำบลโพธิ์ทอง อำเภอโพธิ์ทอง จังหวัดอ่างทอง

ความสำคัญของการวิจัย

1. ได้ทราบระดับการมีส่วนร่วมของประชาชนในการบริหารจัดการขยะมูลฝอยในชุมชนเทศบาลตำบลโพธิ์ทอง อำเภอโพธิ์ทอง จังหวัดอ่างทอง
2. มีแนวทางในการพัฒนาการมีส่วนร่วมของประชาชนในการบริหารจัดการขยะมูลฝอยในชุมชนเทศบาลตำบลโพธิ์ทอง อำเภอโพธิ์ทอง จังหวัดอ่างทอง

3. ประชาชนเกิดการเรียนรู้และ เข้ามามีส่วนร่วมในการบริหารจัดการขยะมูลฝอยในชุมชนเทศบาลตำบลโพธิ์ทอง อำเภอโพธิ์ทอง จังหวัดอ่างทอง มากขึ้น

ขอบเขตการวิจัย

1. หน่วยในการศึกษา

การวิจัยเรื่องแนวทางการพัฒนาการมีส่วนร่วมของประชาชนในการบริหารจัดการขยะมูลฝอย กรณีศึกษา: เทศบาลตำบลโพธิ์ทอง อำเภอโพธิ์ทอง จังหวัดอ่างทอง โดยกลุ่มเป้าหมายที่ต้องการศึกษาได้แก่ ผู้บริหารเทศบาล เจ้าหน้าที่ของเทศบาล และประชาชนในพื้นที่กลุ่มเป้าหมาย 7 ชุมชนในเขตเทศบาลตำบลโพธิ์ทอง

2. ประชากร และกลุ่มตัวอย่าง

ประชากรในการศึกษาคั้งนี้ เป็นผู้บริหารเทศบาล เจ้าหน้าที่ของเทศบาล และประชากรที่อาศัยอยู่ในเขตเทศบาลตำบลโพธิ์ทอง อำเภอโพธิ์ทอง จังหวัดอ่างทอง จากสถิติประชากรในเขตเทศบาลตำบลโพธิ์ทอง ณ เดือนมีนาคม พ.ศ. 2551 ทั้งหมด 3 ตำบล 13 หมู่บ้าน ประกอบด้วย ตำบลอ่างแก้ว หมู่ที่ 3 4 5 6 7 ตำบลบางพลับ หมู่ที่ 1 2 3 และตำบลอินทประมูล หมู่ที่ 3 4 5 6 7 และแบ่งตามรูปแบบเทศบาลโดยแบ่งออกเป็น 13 ชุมชน มีประชากรทั้งสิ้น 4,562 คน แยกเป็นชาย 2,422 คน หญิง 2,140 คน

กลุ่มตัวอย่างที่ใช้ในการศึกษาคั้งนี้เป็นประชากรที่อาศัยอยู่ในเขตเทศบาลตำบลโพธิ์ทอง อำเภอโพธิ์ทอง จังหวัดอ่างทอง ประกอบด้วย 2 กลุ่ม ดังนี้

กลุ่มที่ 1 ผู้บริหารเทศบาลตำบลโพธิ์ทอง และเจ้าหน้าที่เทศบาลตำบลโพธิ์ทอง อำเภอโพธิ์ทอง จังหวัดอ่างทอง ได้จากการสุ่มตัวอย่างแบบเฉพาะเจาะจง (Purposive Sampling) เนื่องจากเป็นผู้เกี่ยวข้องกับการบริหารจัดการขยะมูลฝอยในพื้นที่ศึกษา จำนวน 15 คน ดังนี้

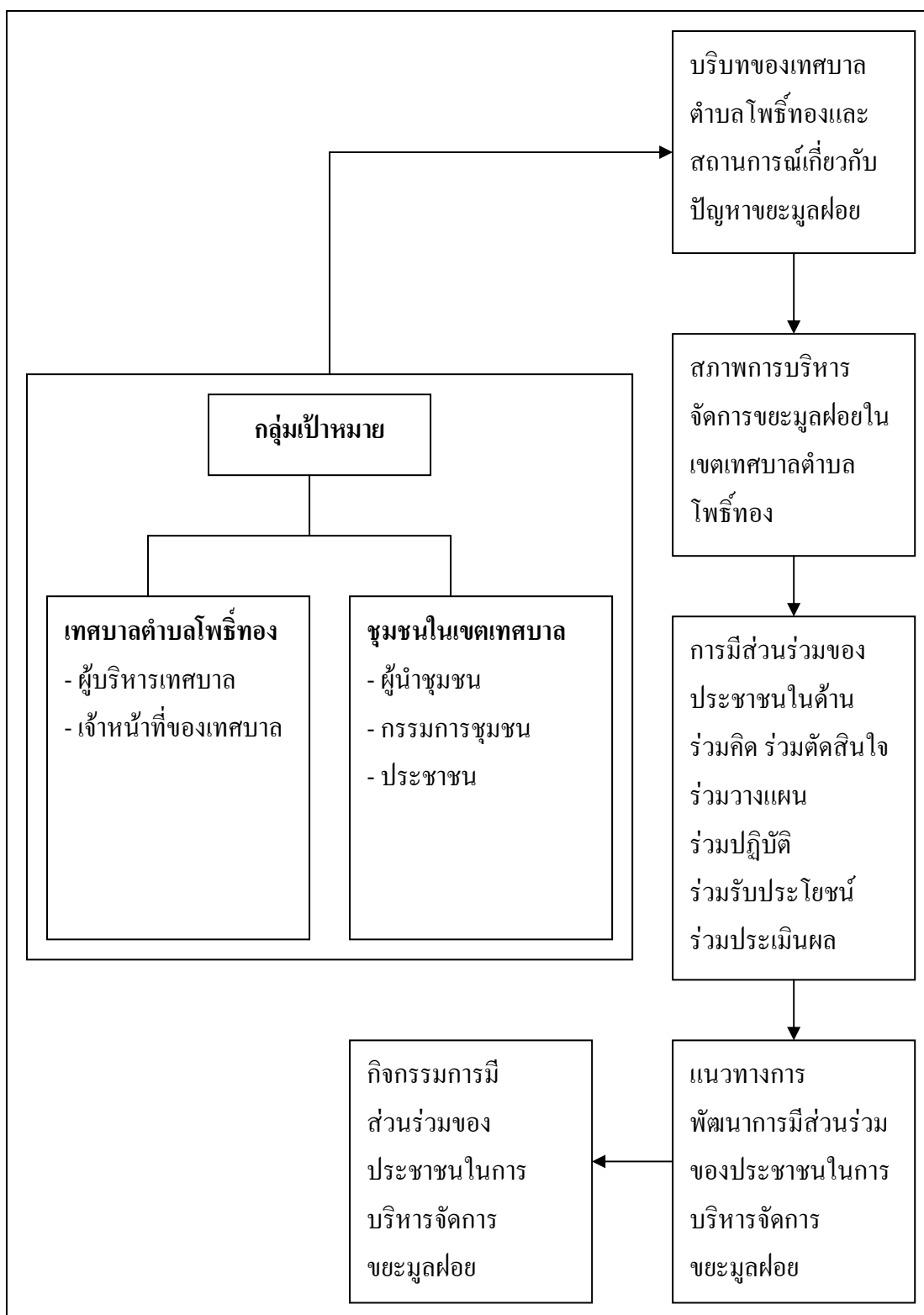
ผู้บริหารของเทศบาล	จำนวน 5 คน
เจ้าหน้าที่ของเทศบาล	จำนวน 10 คน

กลุ่มที่ 2 ประชาชนในเขตเทศบาลตำบลโพธิ์ทอง อำเภอโพธิ์ทอง จังหวัดอ่างทอง ได้จากการสุ่มตัวอย่างแบบเฉพาะเจาะจง (Purposive Sampling) เนื่องจากเป็นพื้นที่ที่มีปัญหาในด้านการบริหารจัดการขยะมูลฝอยมากที่สุดของเทศบาลตำบลโพธิ์ทอง ประกอบด้วย ประชาชนในชุมชนบ้านคลองสาหร่าย หมู่ที่ 4 ชุมชนตลาดโพธิ์ทอง หมู่ที่ 5 ชุมชนตลาดเหนือ หมู่ที่ 6 ชุมชนบ้านห้วยลิงตก หมู่ที่ 7 ชุมชนบ้านวัดเกาะ หมู่ที่ 1 ชุมชนบ้านวัดเกาะ หมู่ที่ 2 ชุมชนบ้านวัดเกาะ หมู่ที่ 3 รวมเป็น 7 ชุมชน จำนวน 147 คน ดังนี้

ผู้นำชุมชน	7 ชุมชน	ชุมชนละ 1 คน	เป็นจำนวน 7 คน
กรรมการชุมชน	7 ชุมชน	ชุมชนละ 5 คน	เป็นจำนวน 35 คน
ประชาชน	7 ชุมชน	ชุมชนละ 15 คน	เป็นจำนวน 105 คน

3. กรอบแนวคิดในการวิจัย

กรอบแนวคิดในการวิจัยเรื่อง แนวทางการพัฒนาการมีส่วนร่วมของประชาชนในการบริหารจัดการขยะมูลฝอย กรณีศึกษา เทศบาลตำบลโพธิ์ทอง ผู้วิจัยได้ทำการศึกษาแนวคิดเกี่ยวกับการมีส่วนร่วมของประชาชน แนวคิดเกี่ยวกับการบริหารจัดการขยะมูลฝอย แนวคิดเกี่ยวกับขยะมูลฝอย ข้อมูลเกี่ยวกับเทศบาลตำบลโพธิ์ทอง จังหวัดอ่างทอง และงานวิจัยที่เกี่ยวข้อง เห็นว่า หากได้มีการศึกษาข้อมูลการมีส่วนร่วมของประชาชนด้านการบริหารจัดการขยะมูลฝอยแล้วจะทำให้สามารถนำข้อมูลมาใช้ในการพัฒนา เพื่อแก้ไขปัญหาด้านนี้อย่างเป็นทางการ ผู้วิจัยจึงได้กำหนดกรอบแนวคิดในการวิจัย ดังนี้



ภาพประกอบ 1 กรอบแนวคิดในการวิจัย

นิยามศัพท์เฉพาะ

แนวทางการพัฒนา หมายถึง การทำแผนยุทธศาสตร์ในพัฒนาที่ได้มาจากข้อมูลของการวิจัยการมีส่วนร่วมของประชาชนในการบริหารจัดการขยะมูลฝอย ในด้านการร่วมคิด ร่วมการวางแผน ร่วมการตัดสินใจ ร่วมปฏิบัติ ร่วมรับประโยชน์ และ ร่วมประเมินผล

การมีส่วนร่วม หมายถึง การมีส่วนร่วมในกระบวนการพัฒนาดังแต่ร่วมคิด ร่วมตัดสินใจ ร่วมวางแผน ร่วมปฏิบัติ ร่วมรับประโยชน์และร่วมประเมินผลในการบริหารจัดการขยะมูลฝอยในชุมชน

ร่วมคิด หมายถึง การที่ประชาชนในเขตเทศบาลตำบลโพธิ์ทอง อำเภอโพธิ์ทอง จังหวัดอ่างทอง มีส่วนร่วมในการค้นหาปัญหาการบริหารจัดการขยะมูลฝอย

ร่วมตัดสินใจ หมายถึง การที่ประชาชนในเขตเทศบาลตำบลโพธิ์ทอง อำเภอโพธิ์ทอง จังหวัดอ่างทอง สามารถตัดสินใจในการพิจารณาปัญหาและจัดลำดับความสำคัญของปัญหาการบริหารจัดการขยะมูลฝอย

ร่วมวางแผน หมายถึง การที่ประชาชนในเขตเทศบาลตำบลโพธิ์ทอง อำเภอโพธิ์ทอง จังหวัดอ่างทอง มีส่วนร่วมในการกำหนดกิจกรรมการพัฒนาการบริหารจัดการขยะมูลฝอยล่วงหน้า

ร่วมปฏิบัติ หมายถึง การที่ประชาชนในเขตเทศบาลตำบลโพธิ์ทอง อำเภอโพธิ์ทอง จังหวัดอ่างทอง เข้าร่วมในการปฏิบัติกิจกรรมการบริหารจัดการขยะมูลฝอยในชุมชน ได้แก่ การลดปริมาณ การคัดแยก การเก็บรวบรวม การขนส่ง การขนถ่าย การกำจัด การนำกลับมาใช้ประโยชน์ ตลอดจนกิจกรรมอื่น ๆ ที่เกี่ยวข้องกับการป้องกันและการแก้ไขปัญหาขยะมูลฝอย พร้อมทั้งแสวงหาอุปกรณ์ แรงงาน ทูตทรัพย์ ซึ่งบางครั้งต้องติดต่อประสานงานขอความช่วยเหลือจากหน่วยงานอื่นจากภายนอกชุมชน

ร่วมรับประโยชน์ หมายถึง การที่ประชาชนในเขตเทศบาลตำบลโพธิ์ทอง อำเภอโพธิ์ทอง จังหวัดอ่างทอง ร่วมรับผลประโยชน์จากกิจกรรมการบริหารจัดการขยะมูลฝอยในด้านสังคม ด้านวัสดุ และส่วนบุคคล

ร่วมประเมินผล หมายถึง การที่ประชาชนในเขตเทศบาลตำบลโพธิ์ทอง อำเภอโพธิ์ทอง จังหวัดอ่างทอง มีส่วนร่วมในการควบคุมติดตามเปรียบเทียบการปฏิบัติกิจกรรมตามโครงการของชุมชนในการบริหารจัดการขยะมูลฝอย

การบริหารจัดการขยะมูลฝอย หมายถึง การดำเนินการใดๆ ก็ตามเพื่อสนับสนุนให้มีการจัดเก็บ คัดแยก กำจัดขยะมูลฝอยที่เกิดขึ้นในเขตเทศบาลตำบลโพธิ์ทอง อำเภอโพธิ์ทอง จังหวัดอ่างทอง จากการมีส่วนร่วมของประชาชนในการบริหารจัดการขยะมูลฝอย

ขยะมูลฝอย หมายถึง บรรดาสิ่งของที่ไม่ต้องการใช้แล้ว ซึ่งส่วนใหญ่เป็นของแข็งจะเน่าเปื่อยได้หรือไม่ก็ตาม รวมตลอดไปถึงเศษอาหาร เศษผ้า เศษกระดาษ ซากสัตว์ มูลสัตว์ มูลฝอย ฝุ่นละออง และเศษวัสดุที่ทิ้งจากบ้านเรือนที่พักอาศัย สถานประกอบการ และสถานที่ต่าง ๆ ในเขตเทศบาลตำบลโพธิ์ทอง อำเภอโพธิ์ทอง จังหวัดอ่างทอง

ผู้บริหารเทศบาล หมายถึง นายกเทศมนตรีเทศบาลตำบลโพธิ์ทอง และเจ้าหน้าที่ของเทศบาลตำบลโพธิ์ทอง

ผู้นำชุมชน หมายถึง ประธานชุมชน กรรมการชุมชน ในพื้นที่กลุ่มเป้าหมาย 7 ชุมชน ตัวอย่างของเทศบาลตำบลโพธิ์ทอง จังหวัดอ่างทอง ในระหว่างทำการศึกษาวิจัย

ประชาชน หมายถึง ประชาชนที่อาศัยอยู่ภายในพื้นที่กลุ่มเป้าหมาย 7 ชุมชนตัวอย่างของเทศบาลตำบลโพธิ์ทอง จังหวัดอ่างทอง ในระหว่างทำการศึกษาวิจัย

การกำจัดขยะมูลฝอยโดยประชาชน หมายถึง วิธีการใดๆ ที่ประชาชนกำจัดขยะมูลฝอยที่เกิดขึ้นในครัวเรือน ในชุมชน ตั้งแต่การรวบรวมขยะมูลฝอย การคัดแยกขยะมูลฝอย การนำขยะมูลฝอยไปทิ้งในจุดที่เทศบาลกำหนด การคัดแยกขยะมูลฝอยด้วยวิธีการอื่นๆ เช่น การเผา การฝัง และการทิ้งบนดิน

ประโยชน์ที่คาดว่าจะได้รับ

ข้อมูลที่ได้จากการศึกษาวิจัยในครั้งนี้จะเป็นแนวทางการแก้ไขปัญหาการบริหารจัดการขยะมูลฝอย ซึ่งเกิดจากกระบวนการมีส่วนร่วมของประชาชนอย่างเป็นรูปธรรม และจะก่อให้เกิดความร่วมมือระหว่างประชาชนและเทศบาลตำบลโพธิ์ทองในการบริหารจัดการขยะมูลฝอยของท้องถิ่นร่วมกัน