

## บทที่ 2

### เอกสารและงานวิจัยที่เกี่ยวข้อง

การศึกษาวิจัยเรื่องแนวทางการพัฒนาการมีส่วนร่วมของประชาชนในการบริหารจัดการขยะมูลฝอย กรณีศึกษา : เทศบาลตำบลโพธิ์ทอง อำเภอโพธิ์ทอง จังหวัดอ่างทอง ผู้ศึกษาได้อาศัยกรอบแนวคิด ทฤษฎี และผลงานวิจัยที่เกี่ยวข้องดังต่อไปนี้

1. แนวคิดเกี่ยวกับการมีส่วนร่วมของประชาชน
2. แนวคิดเกี่ยวกับการบริหารจัดการขยะมูลฝอย
3. แนวคิดเกี่ยวกับขยะมูลฝอย
4. บริบทเทศบาลตำบลโพธิ์ทอง จังหวัดอ่างทอง
5. แนวคิดเกี่ยวกับการพัฒนา และการวางแผนกลยุทธ์
6. งานวิจัยที่เกี่ยวข้อง

#### แนวคิดเกี่ยวกับการมีส่วนร่วมของประชาชน

##### 1. ความหมายของการมีส่วนร่วม

คำว่า “การมีส่วนร่วม” ได้มีผู้ให้ความหมายที่หลากหลาย และมีความแตกต่างกันไปตามความเข้าใจ และประสบการณ์ของแต่ละบุคคล ซึ่งอาจจะมองทั้งในแง่ของแนวคิด หลักการ กระบวนการ และวิธีการปฏิบัติ

ปารีชาติ วลัยเสถียร (2548 : 196) ได้ให้ความหมายของการมีส่วนร่วมของประชาชนในลักษณะที่เป็นกระบวนการของการพัฒนา ตั้งแต่ต้นจนถึงสิ้นสุดกระบวนการ ได้แก่ การวิจัย (ศึกษา ชุมชน) การวางแผน การตัดสินใจ การดำเนินงาน การบริหารจัดการ การติดตามและประเมินผล ตลอดจนการจัดสรรผลประโยชน์ที่เกิดขึ้น

ในกระบวนการพัฒนาแบบมีส่วนร่วม จะต้องเปิดโอกาสให้ประชาชนเข้ามามีส่วนร่วมในการตัดสินใจกำหนดความต้องการของตนเองในการตัดสินใจใช้ทรัพยากร โดย WHO/UNICEF (1978:11) กล่าวว่า การมีส่วนร่วมของประชาชนก่อให้เกิดกระบวนการ และโครงสร้างที่ประชาชนในชนบทสามารถที่จะแสดงออกซึ่งความต้องการของตน การจัดอันดับความสำคัญของการเข้าร่วมในการพัฒนา และได้รับประโยชน์จากการพัฒนานั้น โดยเน้นการให้อำนาจการตัดสินใจแก่ประชาชนในชนบท

สร ปิ่นอักษรสกุล (2548 : 15) ได้ให้ความหมายของการมีส่วนร่วมว่า กระบวนการมีส่วนร่วมของประชาชน (Public Participation) เป็นกระบวนการซึ่งสาธารณชนมีความห่วงกังวล มีความต้องการ และมีทัศนคติที่จะมีส่วนร่วมกับรัฐที่จะตัดสินใจ กระบวนการมีส่วนร่วมของประชาชนเป็นกระบวนการสื่อสารสองทาง (Two-way Communication) ที่มีเป้าหมายโดยรวมเพื่อที่จะให้เกิดการตัดสินใจที่ดีขึ้นและจะต้องได้รับการสนับสนุนจากสาธารณชน กระบวนการที่ประชาชนระดับต่างๆ เข้าไปเกี่ยวข้องกับโครงการหรือกิจกรรมหนึ่ง ๆ โดยความสมัครใจ และด้วยความกระตือรือร้น ในกระบวนการตัดสินใจมีการกำหนดเป้าหมายของสังคม และกำหนดการใช้ทรัพยากรเพื่อให้การบริหารกิจกรรม และ โครงการนั้นบรรลุ โดยมีแนวทางพื้นฐานอยู่ 3 ประการที่จะทำความเข้าใจกับการมีส่วนร่วมของประชาชนในการพัฒนา คือ

ประการแรก ร่วมตัดสินใจในการพัฒนา

ประการที่สอง ร่วมสนับสนุนความพยายามในการบริหารการพัฒนา

ประการที่สาม ร่วมรับผลประโยชน์ที่ได้จากการพัฒนา

การมีส่วนร่วมต้องครอบคลุมในประเด็นดังต่อไปนี้

1. การมีส่วนร่วมของประชาชนต้องครอบคลุมถึงการสร้างโอกาสที่เอื้อ หรือเปิดโอกาสให้สมาชิกทุกคนและสังคมได้ร่วมกิจกรรมนำไปสู่การพัฒนา และทำให้ได้รับประโยชน์จากการพัฒนาเท่าเทียมกัน

2. การมีส่วนร่วมของประชาชนสะท้อนการเข้าไปเกี่ยวข้องโดยความสมัครใจ เป็นประชาธิปไตย ในการตัดสินใจเพื่อกำหนดนโยบายการวางแผน และดำเนินโครงการพัฒนา เศรษฐกิจสังคม และการแบ่งสรรผลประโยชน์ที่เกิดจากการพัฒนาในมิติดังกล่าว การมีส่วนร่วมของประชาชนจึงเป็นการเชื่อมระหว่างส่วนที่ประชาชนลงทุน (แรงงานและทรัพยากร) เพื่อการพัฒนา กับประโยชน์ที่ได้รับจากการลงทุน

3. ลักษณะการมีส่วนร่วมของประชาชน อาจแตกต่างกันไปตามโครงสร้างการบริหารนโยบายและลักษณะเศรษฐกิจสังคมของประชาชน การมีส่วนร่วมของประชาชนมิได้เป็นเพียงเทคนิควิธีการ แต่เป็นปัจจัยสำคัญในการประกันให้เกิดการพัฒนาที่มุ่งประโยชน์ที่ได้รับจากการลงทุน

โคเฮน และ อัฟฮอฟ (Cohen And Uphoff. 1977 : 6) ให้ความหมายของการมีส่วนร่วมในทัศนะของการพัฒนาสังคมว่า การมีส่วนร่วมจะต้องประกอบด้วยการมีส่วนร่วมเกี่ยวข้องของประชาชนเกี่ยวกับ 1. การมีส่วนร่วมในการตัดสินใจ จะทำอะไร และทำด้วยวิธีการอย่างไร 2. มีส่วนร่วมในการดำเนินโครงการ ตัดสินใจในการให้ทรัพยากรสนับสนุนโครงการและการร่วมมือกับองค์กร

หรือกลุ่มกิจกรรมเป็นการเฉพาะ 3. มีส่วนร่วมในการแบ่งปันผลประโยชน์อันเกิดจากโครงการพัฒนา และ 4. มีส่วนร่วมในการประเมินโครงการ

คอยซ์ (Deutsch, 1977:81) กล่าวว่า การมีส่วนร่วมหมายถึง สภาพการณ์ที่มีความสัมพันธ์ระหว่างบุคคลเกิดการร่วมมือกัน มีความพึงพอใจซึ่งกันและกัน มีความพยายามที่จะช่วยเหลือกัน ประสานงานกัน โดยมีจุดมุ่งหมายร่วมกัน

ฟิชเชอร์ (Fisher et al. 2000) ได้อธิบายว่า การมีส่วนร่วมจะเกี่ยวข้องกับการกระจายอำนาจ เพราะเกี่ยวข้องกับอำนาจในการตัดสินใจ แต่การมีส่วนร่วมที่แท้จริงมี 3 ระดับ คือ แบบหุ่นส่วนที่ประชาชนมีอำนาจในการเจรจาต่อรอง และการมอบอำนาจให้ชุมชนมีสิทธิมีเสียง และชุมชนมีอำนาจในการที่จะเป็นผู้ตัดสินใจในเรื่องนั่นเอง แต่การมีส่วนร่วมในระดับอื่น เช่น การแจ้งข่าวสาร ข้อมูลให้ทราบ การปรึกษาหารือและการเปิดโอกาสให้แสดงความคิดเห็น ไม่ถือว่าเป็นการมีส่วนร่วมที่แท้จริง เพราะมีส่วนร่วมแต่ในนาม ส่วนรูปแบบนั้นไม่ใช้การมีส่วนร่วมเลย เช่นการให้ชุมชนอยู่ภายใต้การสั่งการ หรือชุมชนเป็นผู้รับการดูแลโดยไม่ได้มีส่วนร่วมในการตัดสินใจ เป็นต้น

จากการศึกษาสรุปได้ว่า การมีส่วนร่วม หมายถึง การที่ประชาชนเข้าไปมีส่วนร่วมในด้านร่วมคิด ร่วมตัดสินใจ ร่วมวางแผน ร่วมปฏิบัติ ร่วมรับประโยชน์ และร่วมประเมินผล สำหรับการบริหารจัดการขยะมูลฝอยในเขตเทศบาลตำบลโพธิ์ทอง ผู้ศึกษาเห็นว่าการมีส่วนร่วมจะมีการศึกษาทุกกระบวนการของการมีส่วนร่วมดังกล่าว

## 2. ทฤษฎีที่เกี่ยวข้องกับการมีส่วนร่วม

ได้มีนักวิชาการได้กล่าวถึงทฤษฎีการมีส่วนร่วม ไว้ดังนี้

2.1 ทฤษฎีการมีส่วนร่วมทางสังคม (เอกสิทธิ์ สุทธิศาสนกุล, 2545 : 15 อ้างอิงจาก Hay, 1951.) ได้กล่าวไว้ว่า ในการมีส่วนร่วมทางสังคมของมนุษย์นั้นมีปัจจัยที่เกี่ยวข้อง คือ สถานภาพทางสังคม สถานภาพทางเศรษฐกิจ สถานภาพทางอาชีพและที่อยู่อาศัย โดยบุคคลที่มีสถานภาพทางสังคม และเศรษฐกิจต่ำจะเข้าร่วมในกิจกรรมต่างๆ ของชุมชนน้อยกว่าบุคคลที่สถานภาพทางสังคม และเศรษฐกิจสูง

จากการศึกษาสรุปได้ว่า การที่ประชาชนจะเข้ามามีส่วนร่วม มากหรือน้อยขึ้นอยู่กับสถานภาพทางสังคม และสถานภาพทางเศรษฐกิจ

2.2 ทฤษฎีเกี่ยวกับการกระทำต่อชุมชน (Community action) ลักษณะของการกระทำต่อชุมชนคือ Initiated community action มุ่งในการแก้ไขปัญหาอย่างใดอย่างหนึ่งของชุมชน หรือมุ่งสู่เป้าหมายที่แน่นอนของชุมชน ผู้ดำเนินในกิจกรรมนี้จะเป็นผู้ดำเนินงานด้วยความสมัครใจ และโดยเฉพาะอย่างยิ่งผู้เข้าร่วมงานแต่ละบุคคล จะต้องแสดงบทบาทเป็นสมาชิกชุมชน กิจกรรมนี้

จะต้องอยู่บนพื้นฐานของประชาธิปไตย และไม่อยู่ภายใต้อิทธิพลของกลุ่มผู้สนใจ (Interest group) และเปิดโอกาสให้สมาชิกของชุมชนทุกคน ได้มีส่วนร่วมในกิจกรรม เช่น ให้สมาชิกได้ช่วยกัน จัดตั้งวัตถุประสงค์ของโครงการ ช่วยวางแผน และดำเนินงานตามแผนจนกระทั่งสำเร็จ (ณรงค์ ศรีสวัสดิ์. 2526 : 24)

กรีน และ เมโย (เอกสิทธิ์ สุทธิศาสนกุล. 2545 : 16) กล่าวว่าขั้นตอนต่างๆ ของแบบแผนของการกระทำต่อชุมชน คือ

ขั้นที่ 1 เริ่มด้วยกลุ่มคนอย่างน้อย 2-3 คน รู้สึกถึงปัญหาอย่างหนึ่งของชุมชนและแสดงความสนใจที่จะทำงานร่วมกันเพื่อแก้ไขปัญหานั้น ซึ่งความสนใจนี้อาจเกิดจากการปรึกษาและถกเถียงกันระหว่างเพื่อนบ้าน หรือระหว่างผู้นำอาสาสมัครต่างๆ

ขั้นที่ 2 เกิดขึ้นโดยบุคคลที่รู้สึกถึงปัญหาได้ร่วมกันจัดตั้งกลุ่ม ซึ่งมักจะเป็นบุคคลชุดเดียวกับขั้นที่ 1 กลุ่มบุคคลเหล่านี้จะต้องระบุเป้าหมายหรือวัตถุประสงค์ของโครงการให้เด่นชัด และจัดวางแผนการดำเนินงานเพื่อมุ่งไปสู่เป้าหมายที่วางไว้

ขั้นที่ 3 จะมีกลุ่มบุคคลที่สำคัญอยู่ 4 คนะที่ผู้เริ่มจัดตั้งจะต้องคำนึงถึง คือ 1. กลุ่มผู้เห็นด้วยและสนับสนุนให้มีผู้ดำเนินงานในขั้นที่ 2 2. กลุ่มผู้สนับสนุนด้านค่าใช้จ่ายต่าง ๆ ในการทำงาน 3. กลุ่มบุคคลที่รู้สึกเป็นกลาง และ 4. กลุ่มบุคคลที่อาจไม่เห็นด้วยกับการดำเนินงาน

ขั้นที่ 4 กลุ่มผู้ดำเนินงานจะต้องพยายามให้สมาชิกส่วนใหญ่ของชุมชนเข้าร่วมในโครงการด้วย ซึ่งจะช่วยให้ได้รับความสนับสนุนอย่างกว้างขวางจากสมาชิกของชุมชน

ขั้นที่ 5 ระบบของการดำเนินงาน ตามโครงการอาจจะสลายตัว และ ผู้ดำเนินงานอาจจะเลิกติดต่อกันในที่สุด หรือบางโครงการผู้ดำเนินงานอาจมีความประทับใจและมีความสุขใจในผลสำเร็จของการดำเนินงานตามโครงการ จึงมีความต้องการที่จะดำเนินงานต่อไป

จากการศึกษาสรุปได้ว่าการมีส่วนร่วมของคนในชุมชนนั้นต้องมีพื้นฐานอยู่บนความเสมอภาคทางการเมือง และทางสังคมในระบอบประชาธิปไตย แก้ปัญหาและพัฒนาให้สอดคล้องกับความต้องการของชุมชน

2.3 ทฤษฎีการกระทำทางสังคม (The theory of social action) ริดเดอร์ (งามตา สุขประเสริฐ. 2542 : 44) ได้กล่าวว่าการกระทำทางสังคม (Social action) ประกอบด้วยกลุ่มปัจจัยหลายประการ มิได้จำกัดอยู่เพียงปัจจัยหนึ่ง และได้อธิบายถึงเหตุผลในการกระทำสิ่งหนึ่งสิ่งใดของบุคคลว่า ขึ้นอยู่กับปัจจัย หลายประการที่เรียกว่าความเชื่อหรือความไม่เชื่อ (Believes or disbelieves) มิได้จำกัดอยู่เพียงปัจจัยใดปัจจัยหนึ่ง

การกระทำของมนุษย์ในเรื่องใดก็ตามขึ้นอยู่กับปัจจัยดังกล่าวต่อไปนี้

1. เป้าหมาย (goal)
2. ความเชื่อที่สืบทอดกันมา (believes orientation)
3. ค่านิยมมาตรฐาน (standard values)
4. นิสัยและขนบธรรมเนียมประเพณี (habit and custom)
5. ความคาดหวัง (expectation)
6. ความผูกพัน (commitments)
7. แรงเสริม (reinforcement)
8. โอกาส (opportunity)
9. ความสามารถ (ability)
10. การสนับสนุน (support)

รีคเตอร์ (งามตา สุขประเสริฐ, 2542 : 44) ได้อธิบายถึงปัจจัยหรือสาเหตุที่มีผลต่อการกระทำทางสังคมไว้ดังนี้

1. ในสถานการณ์ของการกระทำทางสังคมจะเกี่ยวข้องกับพฤติกรรมทางสังคม ซึ่งแต่ละคนก็มีเหตุผลแต่ละอย่างในการตัดสินใจในการกระทำ
2. บุคคลหรือองค์กร จะตัดสินใจหรือแสดงการกระทำบนพื้นฐานของกลุ่มเหตุผลซึ่งตัดสินใจเองได้ว่ามันสอดคล้อง หรือตรงปัญหาและสถานการณ์นั้น ๆ
3. เหตุผลบางประการอาจสนับสนุนการตัดสินใจและเหตุผลบางประการอาจต่อต้าน การตัดสินใจ
4. เหตุผลนั้นผู้ตัดสินใจให้น้ำหนักที่แตกต่างกันการเลือกเหตุผลหรือปัจจัยที่มีอิทธิพล ต่อการตัดสินใจ
5. เหตุผลในการตัดสินใจนั้นไม่ใช่มาจากเหตุผลใดเหตุผลหนึ่ง
6. การตัดสินใจกลุ่มของเหตุผลที่เกี่ยวข้องกับสถานการณ์นั้น ๆ จะมีอิทธิพลต่อการตัดสินใจทุกโอกาส
7. กลุ่มของปัจจัย หรือเหตุผลที่มีอิทธิพลต่อการกระทำทางสังคม นั้นย่อมจะมีการเปลี่ยนแปลง
8. สำหรับกรณีเฉพาะอย่างภายใต้การกระทำทางสังคมจะมีบ่อยครั้งที่ทางเลือกสองหรือสามทาง เพื่อที่จะต้องสนองต่อสถานการณ์นั้น ๆ
9. ผู้กระทำหรือผู้ตัดสินใจอาจเลือกทางใดทางหนึ่ง
10. เหตุผลที่จะตัดสินใจสามารถที่จะมองเป็นได้จากทางเลือกที่ถูกต้องแล้ว

จากการศึกษาสรุปได้ว่า การเร้าให้เกิดกิจกรรมทางสังคมเพื่อให้นักในสังคมเข้ามามีส่วนร่วมกิจกรรมทางสังคม โดยต้องมีความเข้าใจในวิถีชีวิต ค่านิยม จารีตประเพณีทัศนคติของบุคคล การพัฒนาโดยใช้สิ่งเร้าที่เหมาะสมนำไปสู่การที่สมาชิกในชุมชนเข้าร่วมกิจกรรมของชุมชนในรูปแบบของการมีส่วนร่วมและสมัครใจ

2.4 ทฤษฎีจิตวิทยาสังคม (Theory of social psychology) (งามตา สุขประเสริฐ. 2542 : 49 ) ได้ค้นคว้าเกี่ยวกับแรงจูงใจ (motivation) ของการกระทำของมนุษย์ไว้หลายประการ และได้อธิบายถึงพฤติกรรมของมนุษย์ที่เกี่ยวกับความต้องการพื้นฐานที่เกิดขึ้นจากความพึงพอใจ ความต้องการเหล่านั้น ถูกจำกัดลำดับขั้นของความต้องการจากน้อยไปหามาก เมื่อความต้องการใดเกิดขึ้นแล้วไม่ได้รับการบำบัดเพียงพอ ความต้องการเหล่านั้นก็ยังคงอยู่และ จะเป็นแรงขับที่มีพลังผลักดันให้บุคคลมีพฤติกรรมโน้มไปในทางที่จะบำบัดความต้องการเหล่านั้นอยู่เสมอ ความต้องการพื้นฐานที่ทำให้แสดงพฤติกรรมต่าง ๆ มีอยู่ 5 ประการ แยกออกเป็นระดับต่าง ๆ ดังนี้

1. ความต้องการทางด้านร่างกาย (physiological need) เป็นความต้องการขั้นแรกสุด
2. ความต้องการความปลอดภัย (safety need)
3. ความต้องการความรัก (love or belong need)
4. ความต้องการการยกย่องนับถือจากคนอื่น หรือมีเกียรติในสังคม (esteem need)
5. ความต้องการประสพผลสำเร็จ (self-actualization need) ต้องการแสดง

ความสามารถของตนเองให้ประจักษ์แก่ผู้อื่น

จากการศึกษาสรุปได้ว่า ความต้องการของมนุษย์ในระดับต่าง ๆ ตั้งแต่ความต้องการของมนุษย์ในขั้นพื้นฐานจนถึงความต้องการในระดับสูง ๆ ของมนุษย์ จะเป็นแรงผลักดัน แรงขับเคลื่อนที่มีพลังสามารถผลักดันให้มนุษย์กระทำหรือแสดงพฤติกรรมออกมา ทั้งในส่วนของกระทำหรือพฤติกรรมของบุคคลและพฤติกรรมทางสังคม เช่น การกระทำหรือการปฏิบัติเกี่ยวกับการมีส่วนร่วมในการพัฒนาชุมชนของประชาชน เพราะบุคคลหรือประชาชนมีความสามารถและมีความต้องการที่จะเข้ามามีส่วนร่วมในการพัฒนาชุมชนของตน เพื่อมุ่งหวังพื้นฐานแห่งความต้องการของมนุษย์คือความปลอดภัยในชีวิตและทรัพย์สิน บุคคลหรือผู้กระทำซึ่งเป็นสมาชิกของสังคมมีความสมัครใจที่เข้าไปทำกิจกรรมต่าง ๆ ที่จะทำให้ผู้กระทำรู้จักควบคุมสถานการณ์และเงื่อนไขต่าง ๆ ซึ่งมีอิทธิพลต่อการเลือกจุดมุ่งหมาย และวิธีการดำเนินการต่าง ๆ ไปสู่จุดมุ่งหมายนั้น ๆ รวมทั้งพฤติกรรมของผู้กระทำที่แสดงการกระทำเพื่อต้องการรางวัลหรือหลีกเลี่ยงการลงโทษและความรู้สึกภายในตัวบุคคลที่แสดงออกมาเป็นการกระทำ ดังนั้น การมีส่วนร่วมจึงเป็นกิจกรรมหนึ่งที่เชื่อว่าประชาชนมีความต้องการมีส่วนร่วมในการบริหารจัดการขยะมูลฝอยในเขตเทศบาลตำบลโพธิ์ทอง ลักษณะใด

### 3. ปัจจัยที่มีผลต่อการมีส่วนร่วม

ปาริชาติ วลัยเสถียร และคณะ (2543 :152) ได้สรุปปัจจัยที่เสริมสร้างการมีส่วนร่วมของประชาชนในงานพัฒนาออกเป็น 3 กลุ่ม คือ

3.1 ปัจจัยด้านกลไกของรัฐ โดยรัฐต้องกำหนดนโยบาย ที่คำนึงถึงความแตกต่างของวัฒนธรรมท้องถิ่น สนับสนุนกิจกรรมที่สอดคล้องกับสภาพแวดล้อมทางเศรษฐกิจ สังคม วัฒนธรรมและการเมือง รวมทั้งการสร้างช่องทางในการเข้ามามีส่วนร่วมของประชาชนโดยระบบต่าง ๆ ของราชการจะต้องเอื้ออำนวยและเพิ่มโอกาสให้ประชาชนเข้ามามีส่วนร่วม ในขณะที่การติดตามประเมินผลและการให้การสนับสนุนในภายหลังก็เป็นสิ่งจำเป็นไม่ยิ่งหย่อนกว่ากัน

3.2 ปัจจัยด้านประชาชนที่จะต้องมีความรู้ ความเข้าใจและประสบการณ์ในการทำงานพัฒนาที่ตัดสินใจ ริเริ่มกิจกรรมและรับผลประโยชน์ สมาชิกต้องรู้สึกเป็นส่วนหนึ่งของกลุ่มหรือเป็นผู้นำท้องถิ่น มีโอกาสรับรู้ข้อมูลข่าวสารโดยการมีปฏิสัมพันธ์กับโลกภายนอก

3.3 ปัจจัยด้านนักพัฒนา ที่จะต้องรู้จักชุมชนในทุก ๆ มิติ มีความรู้ความเข้าใจในกระบวนการมีส่วนร่วม ต้องค้นหาผู้นำที่มีศักยภาพ รู้จักวิธีการรวมกลุ่มประชาชนเพื่อช่วยหาหนทางแก้ปัญหาและ สนับสนุนข้อมูลความรู้ต่างๆ รวมทั้งทรัพยากรที่จำเป็นเพื่อให้สามารถดำเนินงานพัฒนาได้อย่างเหมาะสมและสอดคล้องกับสภาพท้องถิ่น

บุคคลที่เข้าร่วมทำงานกับองค์กรประชาชนที่เป็นกระบวนการมีส่วนร่วมของสมาชิกในชุมชนเป็นสำคัญควรมิบทบาท เช่น นำปัญหาหรือประเด็นสนใจใหญ่ ๆ ที่คิดว่าเป็นประโยชน์ไปหาหรือทำความเข้าใจกับองค์กรที่จัดตั้งในหมู่บ้านเพื่อหยั่งความคิดเห็นของสมาชิกและผู้ที่เกี่ยวข้องว่าควรทำหรือไม่ หากได้รับการยอมรับจึงทำการศึกษาความเป็นไปได้โดยให้องค์กรชุมชนเข้ามามีส่วนร่วมในการตัดสินใจโดยมีนักพัฒนาคอยกระตุ้น ชี้นำและให้กำลังใจ

การให้ความสำคัญต่อการมีส่วนร่วมของประชาชนจะก่อให้เกิดผลคือ สร้างความรู้สึกภูมิใจ ความรับผิดชอบ และความรู้สึกเป็นเจ้าของในกิจกรรม ยังผลให้เกิดความยั่งยืนในกิจกรรมและความร่วมมือในกิจกรรมอื่น ๆ ของชุมชนในอนาคตเพราะ งานพัฒนาที่ประชาชนไม่มีส่วนร่วมย่อมมิใช่งานพัฒนาที่แท้จริง แต่เป็นการให้บริการแบบสงเคราะห์ การมีส่วนร่วมของประชาชนเป็นสิ่งสำคัญและเป็นผลบวกต่อโครงการพัฒนาต่างๆ รวมทั้งทำให้ประชาชนในชนบทมีความสามารถในการพึ่งตนเอง ดังนั้นการมีส่วนร่วมจึงเป็นทั้งวิธีการ (Means) และเป้าหมาย (Ends) ในเวลาเดียวกัน

เบอร์แทรนด์ (ทรงพล ตุ่มทอง. 2541 : 20) กล่าวถึงปัจจัยทางวัฒนธรรมของประชาชนที่มีความสัมพันธ์กับการมีส่วนร่วม ซึ่งได้แก่ ลักษณะส่วนบุคคลต่าง ๆ คือ

1. อายุ
2. เพศ
3. สถานภาพทางสังคม
4. อาชีพ
5. การศึกษา
6. ถิ่นที่อยู่อาศัย
7. ระยะเวลาที่อยู่ในท้องถิ่น
8. ปัจจัยอื่น ๆ เช่น การอาศัยในเมืองหรือในชนบท จำนวนสมาชิกในครอบครัว

ลักษณะครอบครัว ค่านิยม และทัศนคติเดียวกัน

จากการศึกษาสรุปได้ว่า ปัจจัยที่ทำให้บุคคลเข้ามามีส่วนร่วมในการบริหารจัดการขยะมูลฝอยในเขตเทศบาลตำบลโพธิ์ทอง นอกจากจะต้องอาศัยความเกี่ยวข้องของบุคลากรในชุมชนเป็นสำคัญแล้ว ยังต้องมีความเกี่ยวข้องกับหน้าที่ ภาระงาน และการให้โอกาสด้วย

#### 4. ระดับการมีส่วนร่วมของประชาชน

ระดับการมีส่วนร่วมของประชาชนในการพัฒนานั้น ได้มีผู้เสนอแนวคิดที่เกี่ยวข้องกับระดับการมีส่วนร่วมของประชาชนในการพัฒนาไว้ในหลายลักษณะ กล่าวคือ

วิรัช วิรัชนิการวรรณ. (2535 : 123) ได้กล่าวถึงระดับการมีส่วนร่วมของประชาชน มีความสัมพันธ์กับระดับการให้ความช่วยเหลือของรัฐแก่ประชาชนในชนบท ดังนี้

1. การมีส่วนร่วมในการพัฒนาระดับสูง ประชาชนมีความพร้อมมาก ระดับของการช่วยเหลือของรัฐที่ให้แก่ประชาชนกลุ่มนี้จะมีน้อยมาก มีเพียงการให้คำปรึกษาแนะนำหรือ การให้ความช่วยเหลือด้วยการเป็นที่ปรึกษาทางด้านวิชาการเท่านั้น

2. การมีส่วนร่วมในระดับปานกลาง ประชาชนมีความพร้อมอยู่ในระดับกลาง การช่วยเหลือของรัฐที่ให้แก่ประชาชนจะอยู่ในระดับปานกลาง คือ การช่วยเหลือสนับสนุนบ้าง

3. การมีส่วนร่วมพัฒนาในระดับต่ำ ประชาชนมีความพร้อมในการพัฒนาน้อยมาก ระดับการช่วยเหลือของรัฐที่ให้แก่ประชาชนกลุ่มนี้จะมีมาก รัฐต้องส่งเจ้าหน้าที่ไปคลุกคลีกับชนบท เพื่อกระตุ้นและเร่งเร้าให้ความช่วยเหลือและส่งเสริมทุกวิถีทางอย่างครบวงจร

สมาคมสาธารณสุขอเมริกา (America Public Health Association. 1983 : 35) ได้กำหนดระดับการมีส่วนร่วมของประชาชน ดังนี้

1. ระดับการตัดสินใจ คือ การที่ประชาชนเข้ามามีส่วนร่วมในการวางแผนและการจัดการกับกิจกรรมการพัฒนาด้วยตัวของเขาเอง



2. ระดับการร่วมมือ คือ การที่ประชาชนเข้ามาให้ความร่วมมือในแผนงานที่เริ่มโดยหน่วยงานภายนอก ซึ่งอาจต้องการความเสถียรจากประชาชนในด้านเวลาทรัพยากรเงินและแรงงาน เพื่อช่วยให้โครงการประสบความสำเร็จ การมีส่วนร่วมในระดับนี้ เป็นการมีส่วนร่วมที่ถือได้ว่าอยู่ในระดับที่ยอมรับได้

3. ระดับการใช้ประโยชน์ คือ การที่ประชาชนยอมรับและได้ใช้ประโยชน์จากการบริการที่วางโครงการไว้ให้เป็นการมีส่วนร่วมในระดับยอมรับบริการเท่านั้น

จากการศึกษาสรุปได้ว่าระดับการมีส่วนร่วมของประชาชนในการบริหารจัดการขยะมูลฝอยในเขตเทศบาลตำบลโพธิ์ทอง คือ การที่เปิดโอกาสให้ประชาชนในชุมชนเข้ามามีส่วนร่วมให้มากที่สุดทุกขั้นตอน

#### 5. กระบวนการมีส่วนร่วมของประชาชน

ปาริชาติ วลัยเสถียร และคณะ (2548 : 199-201) ได้กล่าวว่า กระบวนการมีส่วนร่วมของประชาชนในงานพัฒนานั้น ประชาชนจะต้องเข้ามามีส่วนร่วมในทุกขั้นตอนของการปฏิบัติงาน โดยมีนักพัฒนา หรือนักวิชาการจากภายนอกเป็นผู้ส่งเสริมและสนับสนุนในด้านต่างๆ เช่น ข้อมูลข่าวสาร และเทคโนโลยี กระบวนการมีส่วนร่วมของชาวบ้านในการพัฒนา ซึ่งมี 5 ระดับ คือ

1. ชาวบ้านมีส่วนร่วมในการค้นหาปัญหา การพิจารณาปัญหา และ จัดลำดับความสำคัญของปัญหา

2. ชาวบ้านมีส่วนร่วมในการค้นหาสาเหตุแห่งปัญหา

3. ชาวบ้านมีส่วนร่วมในการค้นหา และพิจารณาแนวทางวิธีการในการแก้ปัญหา

4. ชาวบ้านมีส่วนร่วมในการดำเนินกิจกรรมเพื่อแก้ปัญหา

5. ชาวบ้านมีส่วนร่วมในการประเมินผลของกิจกรรมการพัฒนา

ในกระบวนการมีส่วนร่วมของประชาชนในการพัฒนา จะต้องเปิดโอกาสให้ประชาชนมีส่วนร่วมในการตัดสินใจที่จะกำหนดปัญหา และความต้องการด้วยตนเอง โดยเฉพาะในขั้นตอนของการวางแผนแก้ไขปัญหาดังที่ โคเฮน และ อัฟฮอฟ (Cohen and Uphoff. 2005 : 200-201) ได้แบ่งการมีส่วนร่วมออกเป็น 4 แบบ

1. การมีส่วนร่วมตัดสินใจ (Decision making) ประกอบด้วย การริเริ่มตัดสินใจ ดำเนินการตัดสินใจ และตัดสินใจปฏิบัติการ

2. การมีส่วนร่วมปฏิบัติการ (Implementation) ประกอบด้วย การสนับสนุนทรัพยากร การบริหาร การประสานความร่วมมือ

3. การมีส่วนร่วมในผลประโยชน์ (Benefits) ประกอบด้วย ผลประโยชน์ด้านวัสดุ ด้านสังคม และส่วนบุคคล

#### 4. การมีส่วนร่วมในการประเมินผล (Evaluation)

สร ปีนอักษรสกุล (2548 : 27) ได้กล่าวถึงกระบวนการมีส่วนร่วมของประชาชนว่า กระบวนการมีส่วนร่วมของประชาชนในงานพัฒนานั้น ประชาชนจะต้องเข้ามามีส่วนร่วมในทุก ขั้นตอนของการปฏิบัติงาน โดยมีนักพัฒนาหรือนักวิชาการภายนอกเป็นผู้ส่งเสริม และสนับสนุนใน ด้านต่างๆ เช่น ข้อมูลข่าวสาร เทคโนโลยี โดยส่วนใหญ่แล้วกระบวนการมีส่วนร่วมจะเริ่มจากการ ค้นหาปัญหาและสาเหตุ การวางแผน ดำเนินกิจกรรมแก้ไขปัญหา การปฏิบัติงาน การร่วมรับ ผลประโยชน์ และการติดตามประเมินผล

จากการศึกษาสรุปได้ว่า การมีส่วนร่วมของประชาชนในการบริหารจัดการขยะมูลฝอยใน เขตเทศบาลตำบลโพธิ์ทอง ประชาชนอาจไม่ได้เข้ามามีส่วนร่วมทุกขั้นตอน เพราะมีข้อจำกัดหลาย ประการ ดังนั้น การตัดสินใจจึงเป็นส่วนสำคัญที่จะต้องเปิดโอกาสให้ประชาชนได้มีส่วนร่วม ด้าน การร่วมคิด ร่วมการวางแผน ร่วมการตัดสินใจ ร่วมปฏิบัติ ร่วมรับประโยชน์ และ ร่วมประเมินผล จึงจะถือว่าเป็นการมีส่วนร่วมอย่างแท้จริง เพราะประชาชนเป็นฝ่ายกำหนดความต้องการในการ แก้ปัญหาขยะมูลฝอยด้วยตนเอง

#### 6. ประโยชน์ของการมีส่วนร่วมของประชาชน

สร ปีนอักษรสกุล (2548 : 25-26) กล่าวถึงประโยชน์ของการมีส่วนร่วมของประชาชนว่า ประชาชนที่จะได้รับผลกระทบจากโครงการใดโครงการหนึ่ง หรือผู้ที่มีส่วนได้ส่วนเสียได้เข้ามา มีส่วนร่วมนั้น ย่อมก่อให้เกิดประโยชน์ตามมาอย่างแน่นอน นั่นคือ

1. เพิ่มคุณภาพและศักยภาพในการตัดสินใจที่ดีขึ้น
2. ลดค่าใช้จ่าย และ ลดการสูญเสียเวลา เพราะการให้ประชาชนเข้ามามีส่วนร่วม ตั้งแต่ต้น จะช่วยลดความขัดแย้งซึ่งจะทำให้เสียเวลาการดำเนินโครงการลงได้
3. การสร้างฉันทามติ ทำให้เกิดความชอบธรรมในการตัดสินใจของรัฐ
4. เพิ่มความง่ายต่อการนำไปปฏิบัติ
5. หลีกเลี่ยงการเกิดความขัดแย้ง
6. ทำให้เกิดความน่าเชื่อถือและความชอบธรรม
7. สามารถคาดคะเนความกังวลของประชาชน และทราบค่านิยมของสาธารณชน
8. เกิดพัฒนาการความเชี่ยวชาญ และสร้างความคิดสร้างสรรค์ต่อสาธารณชน
9. ทำให้ความสัมพันธ์ของฝ่ายต่างๆ ดีขึ้น
10. ชุมชนและผู้ที่ได้รับผลกระทบจากโครงการให้ความไว้วางใจ เจ้าของโครงการ มากขึ้น รวมทั้งมีความรู้สึกเป็นเจ้าของโครงการนั้นด้วย ซึ่งจะเป็นประโยชน์อย่างมากต่อโครงการ ในระยะยาว

จากการศึกษาสรุปได้ว่า การมีส่วนร่วมของประชาชนในการบริหารจัดการขยะมูลฝอยในเขตเทศบาลตำบลโพธิ์ทอง คือ การให้ประชาชนเข้ามาเกี่ยวข้องกับกระบวนการตัดสินใจ และกระบวนการดำเนินกิจกรรม โครงการต่างๆ ที่ประชาชนมีส่วนร่วมได้ส่วนเสีย ตลอดจนร่วมรับผลประโยชน์การกิจกรรม โครงการต่างๆ และเป็นกระบวนการที่เกี่ยวข้องกับการตัดสินใจ การสร้างกระบวนการมีส่วนร่วมของประชาชนนั้น ทุกฝ่ายต้องคำนึงถึงรูปแบบ วิธีการที่เหมาะสมในแต่ละสถานการณ์ และต้องให้สอดคล้องกับวัฒนธรรม และวิถีชีวิตของคนไทย เพื่อให้การบริหารจัดการขยะมูลฝอยไปอย่างต่อเนื่อง

### แนวคิดเกี่ยวกับการบริหารจัดการขยะมูลฝอย

#### 1. ความหมายของการบริหารจัดการ

ธงชัย สันติวงษ์ (2543 : 21-22) กล่าวถึงลักษณะของงานบริหารจัดการไว้ 3 ด้าน คือ

1. ในด้านที่เป็นผู้นำหรือหัวหน้างาน งานบริหารจัดการ หมายถึง ภาระหน้าที่ของบุคคลใดบุคคลหนึ่งที่ปฏิบัติตนเป็นผู้นำภายในองค์การ
2. ในด้านของภารกิจหรือสิ่งที่ต้องทำ งานบริหารจัดการ หมายถึง การจัดระเบียบทรัพยากรต่าง ๆ ในองค์การ และการประสานกิจกรรมต่าง ๆ เข้าด้วยกัน
3. ในด้านของความรับผิดชอบงานบริหารจัดการ หมายถึง การต้องทำให้งานต่างๆ สำเร็จลุล่วงไปด้วยดีด้วยการอาศัยบุคคลต่าง ๆ เข้าด้วยกัน

วิรัช วิรัชนิภาวรรณ (2548 : 5) กล่าวไว้ว่า การบริหารจัดการ การบริหารการพัฒนา (Development administration) แม้กระทั่ง การบริหารการบริการ (Service administration) แต่ละคำมีความหมายคล้ายคลึงหรือใกล้เคียงกันที่เห็นได้อย่างชัดเจนมีอย่างน้อย 3 ส่วน คือ หนึ่ง ส่วนเป็นแนวทางหรือวิธีการบริหารงานภาครัฐที่หน่วยงานของรัฐ และ/หรือ เจ้าหน้าที่ของรัฐ นำมาใช้ในการปฏิบัติราชการเพื่อช่วยเพิ่มประสิทธิภาพในการบริหารราชการ สอง มีกระบวนการบริหารงานที่ประกอบด้วย 3 ขั้นตอน คือ การคิด (Thinking) หรือการวางแผน (Planning) การดำเนินงาน (Acting) และการประเมินผล (Evaluating) และ สาม มีจุดหมายปลายทาง คือ การพัฒนาประเทศไปในทิศทางที่ประเทศชาติมีความเจริญก้าวหน้าอย่างมั่นคงเพิ่มขึ้น รวมทั้งทำให้ประชาชนมีคุณภาพชีวิตที่ดีขึ้น สำหรับส่วนที่แตกต่างกัน คือ แต่ละคำมีจุดเน้นต่างกัน กล่าวคือ การบริหารจัดการเน้นเรื่องการนำแนวคิดการจัดการของภาคเอกชนเข้ามาใช้ในการบริหารราชการ เช่น การมุ่งหวังผลกำไร การแข่งขัน ความรวดเร็ว การตลาด การประชาสัมพันธ์ การจูงใจด้วยค่าตอบแทน การลดขั้นตอน และการลดพิธีการ เป็นต้น ในขณะที่การบริหารการพัฒนาให้ความสำคัญเรื่องการบริหารรวมทั้งการพัฒนานโยบาย แผน แผนงาน โครงการ (Policy Plan

Program Project) หรือกิจกรรมของหน่วยงานของรัฐ ส่วนการบริหารการบริการเน้นเรื่องการอำนวยความสะดวกและการให้บริการแก่ประชาชน

การบริหารจัดการมีวิธีการกำหนดโครงสร้างของการบริหารตามหลักของทฤษฎีโดยเป็นการศึกษาวิธีการที่จะกำหนดโครงสร้างขององค์กรเพื่อให้เกิดประสิทธิภาพ และประสิทธิผลในการทำงานตามสายการบังคับบัญชาของหน่วยงานในองค์กร ตามนโยบายเพื่อให้บรรลุเป้าหมายที่ตั้งไว้ ซึ่งการจัดการเชิงบริหาร (Administrative management) เป็นกระบวนการจัดการ การทำงานขึ้นพื้นฐานที่ผู้ปฏิบัติงานบริหารมีอยู่ในทุกระดับของการบริหาร และในองค์กรต้องปฏิบัติเพื่อนำองค์กรไปสู่เป้าหมายที่กำหนดไว้ และได้มีทฤษฎีเกี่ยวกับกระบวนการจัดการหรือการบริหารไว้ได้แก่

หลักการจัดการ เพื่อช่วยให้ผู้บริหารสามารถทำงานได้อย่างมีประสิทธิภาพ ซึ่งแนะนำว่าควรใช้หลักการนี้อย่างยืดหยุ่น ความท้าทายจึงอยู่ที่ว่าผู้บริหารจะใช้หลักการเหล่านี้เมื่อใด และอย่างไร รายละเอียดของหลักการทั้ง 14 ข้อ มีดังนี้ (ตุลา มหาพสุธานนท์. 2545 : 60-61)

1. การแบ่งงานกันทำ (Division of work) โดยการเพิ่มการแบ่งงานกันทำตามความสามารถ หรือความถนัด (Specialization) ในงานแต่ละงานเพื่อให้เกิดประสิทธิภาพ
2. อำนาจหน้าที่ (Authority) ผู้บริหารมีสิทธิที่จะสั่งการ และมีอำนาจที่จะบังคับให้ผู้ใต้บังคับบัญชาปฏิบัติตามคำสั่งนั้นๆ
3. เอกภาพการสั่งการ (Unity of command) ผู้ใต้บังคับบัญชาควรรับคำสั่งจากผู้บังคับบัญชาเพียงคนเดียว
4. วินัย (Discipline) ผู้ใต้บังคับบัญชาควรให้ความเคารพ และเชื่อฟังในข้อกำหนดและนโยบายขององค์กร
5. เอกภาพในทิศทาง (Unity of direction) งานแต่ละงานในแต่ละกลุ่ม หรือแต่ละฝ่าย ความปฏิบัติงายภายใต้แผนและการอำนวยความสะดวก
6. ผลประโยชน์ส่วนตัวขึ้นกับผลประโยชน์ส่วนรวม (Subordination of individual interests to general interest) นั่นคือ ผลประโยชน์ทางสังคมควรมาก่อนในอันดับแรก ผลประโยชน์ขององค์กรในลำดับที่สอง และผลประโยชน์ของแต่ละบุคคลหรือกลุ่มคนมาเป็นอันดับสุดท้าย
7. ผลตอบแทน (Remuneration) คนงานควรได้รับผลตอบแทนอย่างยุติธรรม ผลตอบแทนนั้นต้องเป็นที่ยอมรับได้ทั้งคนงานและองค์กร
8. รวมอำนาจ (Centralization) เพิ่มบทบาทของผู้ใต้บังคับบัญชาในกระบวนการตัดสินใจ คือ การกระจายอำนาจ (Decentralization) ในขณะที่หากลดบทบาทด้านนี้ลงจะเป็นการ

รวมอำนาจไว้ที่ศูนย์กลาง (Centralization) ผู้บริหารที่มีความสามารถต้องตัดสินใจอย่างถูกต้องว่า สถานการณ์ใดควรรวมอำนาจ และสถานการณ์ใดควรกระจายอำนาจ

9. สายการบังคับบัญชา (Scalar chain) ควรกำหนดสายการบังคับบัญชาแต่ละหน่วยงานในองค์การให้ชัดเจน ไม่เหลื่อมล้ำ ซ้ำซ้อน หรือ คลุมเครือ ซึ่งสายการบังคับบัญชานี้จะสัมพันธ์กับการสื่อสารในองค์การด้วย

10. ระเบียบ (Order) ทุกสิ่งทุกอย่างควรมีระเบียบแบบแผน การบรรจุลูกจ้างเข้าทำงานควรคำนึงถึงคุณสมบัติ และองค์การควรต้องจัดให้บุคคลทำงานที่เหมาะสมกับตน

11. ยุติธรรม (Equity) ผู้บริหารควรบังคับบัญชาด้วยความเมตตา กรุณา และยุติธรรมต่อผู้ใต้บังคับบัญชา

12. ความมั่นคง (Stability of tenure of personnel) อัตราการออกจากงานสูงให้เห็นถึงความไร้ประสิทธิภาพของผู้บริหารและองค์การ ผู้บริหารควรสร้างความรู้สึกลงใจในความมั่นคงในหน้าที่การงานให้แก่ผู้ใต้บังคับบัญชา เพื่อลดอัตราการออกจากงานให้น้อยลง

13. การริเริ่ม (Initiative) ผู้ใต้บังคับบัญชาควรได้รับโอกาสในการออกแบบ และดำเนินการตามแผนด้วยตนเอง

14. ความสามัคคี (Esprit de corps) เพื่อให้การทำงานเป็นทีมประสบความสำเร็จ การส่งเสริมให้เกิดความสามัคคีในหมู่คณะเพื่อให้เกิดเอกภาพทั้งองค์การ

จากหลักการจัดการดังกล่าว ทำให้ทราบได้ว่า ในการบริหารงานให้ประสบความสำเร็จต้องประกอบไปด้วยองค์ประกอบหลายอย่าง เช่น การแบ่งงานกันทำตามความถนัดของผู้ปฏิบัติงาน เพื่อให้ปฏิบัติงานได้อย่างมีประสิทธิภาพยิ่งขึ้น การปฏิบัติตามคำสั่งของผู้บังคับบัญชาก็เป็นการสั่งการตามอำนาจหน้าที่การทำงาน คนในองค์กรก็ต้องมีการปฏิบัติตามกฎระเบียบขององค์กรตามข้อกำหนดขององค์กร หรือการสร้างความรู้สึกลงใจในหน้าที่การงานให้กับผู้ปฏิบัติงาน การสร้างความรักและสามัคคีกันภายในองค์กร รวมไปถึงการให้รางวัลผลตอบแทนการปฏิบัติงานของพนักงานในองค์กรเพื่อก่อให้เกิดความจงรักภักดีต่อองค์กรของพนักงาน

จากการศึกษาสรุปได้ว่า การบริหารจัดการ หมายถึงการดำเนินกิจกรรมของกลุ่มบุคคลที่ร่วมมือกันทำกิจกรรม เพื่อให้บรรลุวัตถุประสงค์อย่างใดอย่างหนึ่ง หรือหลายอย่างร่วมกัน โดยใช้กระบวนการบริหารจัดการและทรัพยากรต่างๆ ให้เกิดประสิทธิผล และประสิทธิภาพสูงสุด ดังนั้น การบริหารจัดการขยะมูลฝอย จึงเป็นวิธีการที่เหมาะสมในการดำเนินกิจกรรมของประชาชนในเขตเทศบาลตำบลโพธิ์ทองที่ร่วมมือกันทำเพื่อให้ในเขตเทศบาลตำบลโพธิ์ทองมีการบริหารจัดการขยะมูลฝอยที่ดี

## 2. นโยบายการป้องกันและขจัดมลพิษจากขยะมูลฝอยและสิ่งปฏิกูล

นโยบายและแผนการส่งเสริมและรักษาคุณภาพสิ่งแวดล้อมแห่งชาติ พ.ศ. 2540-2559 มีความมุ่งหมายที่จะให้มีการจัดการทรัพยากรธรรมชาติ และการส่งเสริมและรักษาคุณภาพสิ่งแวดล้อมแห่งชาติให้ควบคู่ไปกับการพัฒนาเศรษฐกิจและสังคม อันจะยังผลให้การพัฒนาประเทศเป็นการพัฒนาที่ยั่งยืนและเสริมสร้างคุณภาพแห่งชีวิตของประชาชน โดยได้กำหนดแนวทางที่จำเป็นเร่งด่วนในการฟื้นฟูทรัพยากรธรรมชาติที่เกิดทดแทนได้ ให้เข้าสู่สภาพสมดุลของการใช้และการเกิดทดแทน และกำหนดแนวทางการแก้ไขจัดภาวะมลพิษทางน้ำ มลพิษทางอากาศ มลพิษทางเสียงและความสั่นสะเทือนมูลฝอยและสิ่งปฏิกูล สารอันตราย และของเสียอันตราย ตลอดจนการกำหนดแนวทางในการส่งเสริม และรักษาคุณภาพสิ่งแวดล้อมแห่งชาติในอนาคต ดังต่อไปนี้ (กรมการปกครองส่วนท้องถิ่น 2549 : 7-8)

2.1 องค์ประกอบที่สำคัญที่จะมีบทบาทเกี่ยวข้องเป็นตัวแปรในการกำหนดนโยบายในช่วง 20 ปี กล่าวคือ

2.1.1 ประชากรที่จะเพิ่มขึ้นในฐานะผู้ทำการ ผู้บริโภคอุปโภค และ ผู้อาศัย

2.1.2 เทคโนโลยี ซึ่งจะนำมาใช้ในกิจกรรมต่างๆ ทั้งการผลิต การสื่อสาร การคมนาคมการบริการ การขจัดแก้ไขปัญหาสิ่งแวดล้อม และการส่งเสริมรักษาคุณภาพสิ่งแวดล้อม

2.1.3 บทบาทขององค์กรปกครองส่วนท้องถิ่นในทุกระดับซึ่งจะมีส่วนในการบริหารและการจัดการทรัพยากรธรรมชาติ และการส่งเสริมรักษาคุณภาพสิ่งแวดล้อม ตลอดจนการเฝ้าระวังและการสร้างจิตสำนึกของชุมชน

2.1.4 บทบาทขององค์กรเอกชนในการมีส่วนร่วมในหน่วยงานระดับต่างๆ ในงานด้านสิ่งแวดล้อม โดยเฉพาะการเฝ้าระวังและการสร้างจิตสำนึกของประชาชน และการระดมกำลังอาสาสมัครงานด้านสิ่งแวดล้อม

2.2 เป้าหมายในการลดปริมาณขยะมูลฝอย

2.2.1 ลดหรือควบคุมการผลิตขยะมูลฝอยของประชากรในอัตรา ไม่เกิน 1.0 กิโลกรัม ต่อคน ต่อวัน

2.2.2 ให้มีการใช้ประโยชน์จากขยะมูลฝอยในเขตกรุงเทพมหานครและชุมชนทั่วประเทศในอัตราไม่น้อยกว่าร้อยละ 15 ของปริมาณขยะมูลฝอยที่เกิดขึ้น

2.2.3 ปริมาณขยะมูลฝอยตกค้าง จากการให้บริการเก็บขนในเขตเทศบาลจะหมดไป และสำหรับพื้นที่นอกเขตเทศบาลจะมีปริมาณขยะมูลฝอยตกค้าง ไม่เกิน ร้อยละ 10 ของปริมาณขยะมูลฝอยที่เกิดขึ้น

2.2.4 ให้ทุกจังหวัดมีแผนหลักและแผนการจัดการขยะมูลฝอยและสิ่งปฏิกูลที่ถูกสุขลักษณะ และมีระบบกำจัดขยะมูลฝอยและสิ่งปฏิกูลที่ถูกสุขลักษณะครบถ้วนทุกจังหวัด

2.3 นโยบาย นโยบายป้องกันและขจัดมลพิษจากขยะมูลฝอย ประกอบด้วยนโยบาย 4 ประการ ดังนี้

2.3.1 ให้มีการจัดการขยะมูลฝอย ที่ถูกต้องตาม หลักสาขาวิชา ตั้งแต่การเก็บกัก การเก็บขน การขนส่ง และการกำจัด

2.3.2 ควบคุมอัตราการผลิตขยะมูลฝอยของประชากร และส่งเสริมการนำขยะมูลฝอยกลับมาใช้ประโยชน์

2.3.3 ส่งเสริมและสนับสนุนให้ภาคเอกชนร่วมลงทุน ก่อสร้าง และ/หรือ บริหาร และดำเนินระบบจัดการขยะมูลฝอยและสิ่งปฏิกูล

2.3.4 ส่งเสริมและสนับสนุนให้องค์กรเอกชนและประชาชนมีส่วนร่วมในการ แก้ไขปัญหาขยะมูลฝอยมากขึ้น

2.4 แนวทางการดำเนินการ

2.4.1 แนวทางด้านจัดการ

1. กำหนดองค์กรที่ดำเนินการในการจัดการขยะมูลฝอย โดยใช้หลัก ผู้ก่อมลพิษเป็นผู้จ่าย

2. จัดเตรียมที่ดินในการกำจัดขยะมูลฝอย

3. จัดระบบการหมุนเวียนขยะมูลฝอย กลับไปใช้ใหม่

4. สนับสนุนให้เอกชนดำเนินการ โดย จะต้องมีการติดตามตรวจสอบ ประเมินสภาพปัญหา และจัดตั้งศูนย์การประสานข้อมูลการนำขยะมูลฝอยกลับมาใช้ใหม่

2.4.2 แนวทางด้านการลงทุน

1. ลงทุนก่อสร้างสถานที่กำจัดขยะมูลฝอย ให้ถูกสุขลักษณะ

2. ส่งเสริมให้เอกชนลงทุนเกี่ยวกับการจัดการขยะมูลฝอย

3. ตั้งศูนย์กำจัดขยะมูลฝอย ส่วนกลางให้พื้นที่โดยรอบร่วมใช้ประโยชน์

4. ปรับปรุงสถานที่กำจัดขยะมูลฝอย ให้ถูกสุขลักษณะ

2.4.3 แนวทางด้านกฎหมาย

1. ปรับปรุง แก้ไข กฎหมายที่เกี่ยวกับอัตราค่าธรรมเนียมให้เหมาะสม

2. กำหนดมาตรฐานควบคุมมลพิษจากสถานที่ กำจัดขยะมูลฝอย

3. กำหนดมาตรฐานการระบายของเสียจากแหล่งกำเนิด

4. กำหนดกฎระเบียบเกี่ยวกับการเรียกคืนและใช้ประโยชน์จากขยะมูลฝอย

5. ปรับปรุงแก้ไขระเบียบกฎหมายเพื่อส่งเสริม ให้ภาคเอกชน และภาคประชาชนมีส่วนร่วมในการติดตามตรวจสอบมลพิษจากแหล่งกำเนิดมลพิษ

#### 2.4.4 แนวทางด้านการสนับสนุน

1. สนับสนุนการศึกษา / วิจัย เพื่อแก้ไขปัญหาขยะมูลฝอย
2. ฝึกอบรมผู้ที่มีส่วนเกี่ยวข้องในการจัดการขยะมูลฝอย
3. สร้างทัศนคติแก่ประชาชนในการรักษาความสะอาด และจัดการขยะมูลฝอยที่ถูกต้อง

จากการศึกษาสรุปได้ว่า นโยบายและแผนการส่งเสริมและรักษาคุณภาพสิ่งแวดล้อมแห่งชาติ ของกรมการปกครองส่วนท้องถิ่น มีนโยบายและแผนที่ชัดเจนในการลดปริมาณขยะมูลฝอยลง โดยให้ประชาชนทุกภาคส่วนมีส่วนร่วมในด้าน ร่วมคิด ร่วมตัดสินใจ ร่วมวางแผน ร่วมปฏิบัติ ร่วมรับประโยชน์ ร่วมประเมินผล ในการดำเนินการดังกล่าว

### 3. แนวทางการป้องกันปัญหาสิ่งแวดล้อม ด้านขยะมูลฝอย และสิ่งปฏิกูลตามมติคณะรัฐมนตรี

คณะรัฐมนตรีได้มีมติในคราวประชุมเมื่อวันที่ 22 กุมภาพันธ์ พ.ศ. 2548 รับทราบตามที่กระทรวงทรัพยากรธรรมชาติและสิ่งแวดล้อมเสนอวิธีการปฏิบัติเพื่อการแก้ไขปัญหาขยะมูลฝอย โดยให้มีการเก็บรวบรวมและกำจัดขยะมูลฝอยด้วยวิธีการที่ถูกต้อง โดยเฉพาะขยะมูลฝอยที่เกิดขึ้นในเทศบาลทั่วประเทศ ต้องได้รับการกำจัดอย่างถูกต้องไม่น้อยกว่าร้อยละ 50 ภายในปี พ.ศ. 2552 มีการเลือกใช้เทคโนโลยีการจัดแบบผสมผสานหลายวิธีที่จะเน้นการนำขยะมูลฝอยมาใช้ประโยชน์ ทั้งในรูปแบบปุ๋ยอินทรีย์และการแปรรูปเป็นพลังงาน และจะส่งเสริมให้เอกชนเข้ามาลงทุนและดำเนินการให้มากขึ้น โดยมีวิธีการดำเนินการดังนี้ (กรมส่งเสริมการปกครองส่วนท้องถิ่น. 2549 : 9-10)

3.1 ส่งเสริมและสนับสนุนให้ชุมชนมีการคัดแยกขยะมูลฝอยไปใช้ประโยชน์ และใช้สินค้าที่มีส่วนประกอบของวัสดุที่ใช้แล้วหรือวัสดุที่เป็นมิตรต่อสิ่งแวดล้อม โดยให้ส่วนราชการและหน่วยงานของรัฐเป็นหน่วยงานตัวอย่าง และให้กระทรวงการคลังพิจารณาให้สิทธิประโยชน์ทางภาษีแก่ผู้ประกอบการที่นำวัสดุใช้แล้วมาเป็นวัตถุดิบในการผลิตสินค้า เพื่อลดต้นทุนให้สามารถแข่งขันกับการใช้วัตถุดิบจากธรรมชาติได้

3.2 กำหนดเป็นแนวนโยบายให้ทุกจังหวัดต้องจัดหาสถานที่กำจัดขยะมูลฝอยในระยะยาวและองค์กรปกครองส่วนท้องถิ่นขนาดใหญ่ ที่ผลิตขยะมูลฝอยมากกว่าวันละ 100 ตัน ต้องส่งเสริมให้เอกชนเข้ามาดำเนินการลงทุนก่อสร้างและบริหารจัดการระบบแทน โดยรัฐ



สนับสนุนงบประมาณเฉพาะค่าเดินระบบที่ต้องจ่ายให้กับเอกชนในรูปแบบของงบถดถอยในช่วงระยะเวลา 3-5 ปีแรก

3.3 องค์กรปกครองส่วนท้องถิ่นที่ขยะมูลฝอย และสิ่งปฏิกูลน้อย ให้ใช้ระบบกำจัดขององค์กรปกครองส่วนท้องถิ่นขนาดใหญ่ที่อยู่ใกล้เคียง หรือรวมตัวกันหลายแห่งเพื่อสร้างสถานที่กำจัดไว้ใช้ร่วมกันโดยรัฐสนับสนุนงบประมาณลงทุนให้บางส่วน

3.4 องค์กรปกครองส่วนท้องถิ่นจัดให้มีระบบคัดแยก และรวบรวมของเสียอันตรายจากชุมชนต่างหากจากขยะมูลฝอยทั่วไป เพื่อนำไปกำจัดที่สถานที่กำจัดของเสียอันตรายของเอกชน ทั้งนี้ ให้รัฐสนับสนุนงบประมาณแก่องค์กรปกครองส่วนท้องถิ่น เพื่อสร้างสถานที่รวบรวมและสนับสนุนค่ากำจัดแบบถดถอยในช่วงระยะ 3-5 ปีแรก

3.5 ให้มีสถานที่กำจัดมูลฝอยติดเชื้อในลักษณะศูนย์รวม ที่สามารถใช้ร่วมกับหลายท้องถิ่น โดยส่งเสริมให้ภาคเอกชนเข้ามาลงทุนและดำเนินการ

3.6 ให้มีระบบการอนุญาต (Permitting System) การติดตามตรวจสอบสถานที่กำจัดขยะมูลฝอยและรายงานสู่สาธารณชนอย่างเป็นระบบและต่อเนื่อง

3.7 ให้การไฟฟ้าฝ่ายผลิตแห่งประเทศไทย การไฟฟ้านครหลวง และการไฟฟ้าส่วนภูมิภาครับซื้อไฟฟ้าซึ่งผลิตจากสถานที่กำจัดขยะมูลฝอยในราคาที่สูงกว่าทั่วไป และหน่วยงานของรัฐสนับสนุนการทำปุ๋ยอินทรีย์จากขยะมูลฝอยไปใช้ประโยชน์ ทั้งนี้ การจัดสรรงบประมาณให้กับองค์กรปกครองส่วนท้องถิ่น ภายใต้พระราชบัญญัติกำหนดแผนและขั้นตอนการกระจายอำนาจให้แก่องค์กรปกครองส่วนท้องถิ่น พ.ศ. 2542 ต้องนำเงื่อนไขการบริหารงานสิ่งแวดล้อมเป็นองค์ประกอบหนึ่งในการพิจารณา

จากการศึกษาสรุปได้ว่า รัฐบาลได้มีนโยบาย องค์กรปกครองส่วนท้องถิ่น ทุกจังหวัดได้จัดหาสถานที่ในการกำจัดขยะมูลฝอยในระยะยาว และให้ประชาชนในชุมชนต่างๆเข้าไปมีส่วนร่วมในการกำจัดขยะ เช่น การคัดแยกขยะ การนำขยะไปใช้ประโยชน์ในรูปแบบต่างๆ

#### 4. การบริหารจัดการขยะมูลฝอย

วิธีการดำเนินงานในการบริหารจัดการขยะมูลฝอยนั้นมีอยู่หลายขั้นตอน ได้แก่ (กรมส่งเสริมการปกครองส่วนท้องถิ่น. 2549 :10)

4.1 การเก็บรวบรวม (Storage and collection) เริ่มตั้งแต่การเก็บขยะมูลฝอยใส่ไว้ในภาชนะไปจนถึงการรวบรวมขยะมูลฝอยจากแหล่งต่างๆ แล้วนำไปใส่ยานพาหนะเพื่อที่จะขนถ่ายต่อไปยังแหล่งกำจัด หรือทำประโยชน์อื่นๆ แล้วแต่กรณี

4.2 การขนส่ง (Transportation) เป็นการนำขยะมูลฝอยที่เก็บรวบรวมจากชุมชนใส่ยานพาหนะแล้วนั้น ไปยังสถานที่กำจัดหรือทำประโยชน์อย่างอื่น ซึ่งอาจเป็นการขนส่งโดยตรงจากแหล่งกำเนิดเลยทีเดียว หรืออาจขนไปพักรวมไว้ที่ใดที่หนึ่งซึ่งเรียกว่า สถานีขนถ่ายก่อนก็ได้

4.3 การแปรรูป (Processing) เป็นวิธีการที่จะทำให้ขยะมูลฝอยสะดวกแก่การเก็บขน หรือนำไปใช้ทำประโยชน์อย่างอื่น การแปรรูปนี้อาจทำได้โดยการบดอัดเป็นก้อนคัดแยกเอาส่วนที่ยังใช้ประโยชน์ได้ออกไปใช้ ทั้งโดยตรงและทางอ้อม

4.4 การกำจัดหรือทำลาย (Disposal) เป็นวิธีการกำจัดขยะมูลฝอยขั้นสุดท้าย เพื่อให้ขยะมูลฝอยนั้นๆ ไม่ก่อให้เกิดปัญหาผลกระทบต่อสภาพแวดล้อมอันมีผลกระทบต่อสุขภาพ และความเป็นอยู่ของมนุษย์ต่อไป (กรมส่งเสริมคุณภาพสิ่งแวดล้อม กระทรวงวิทยาศาสตร์ เทคโนโลยีและสิ่งแวดล้อม)

จากการศึกษาสรุปได้ว่า วิธีการบริหารจัดการขยะมูลฝอยในเขตเทศบาลตำบลโพธิ์ทอง มีหลายวิธี ได้แก่ การเก็บรวบรวมขยะมูลฝอยจากแหล่งต่างๆ การขนส่ง การแปรรูป และการทำลายขยะมูลฝอยเพื่อป้องกันไม่ให้เกิดผลกระทบต่อสิ่งแวดล้อม

## 5. การบริหารจัดการขยะมูลฝอย

ประชาชนนับว่าเป็นส่วนหนึ่งที่สำคัญในกระบวนการจัดการขยะมูลฝอย เริ่มตั้งแต่เป็นผู้บริโภคสินค้าและผู้ผลิตขยะมูลฝอย ดังนั้นมาตรการต่างๆ ที่นำเสนอขึ้นมานี้จะประสบความสำเร็จได้ต้องได้รับความร่วมมือจากประชาชน ในการจัดการขยะมูลฝอย และการมีจิตสำนึกที่ดีของประชาชนโดยกลยุทธ์นี้มีแนวทางปฏิบัติต่างๆ ที่เกี่ยวข้องดังนี้

(กรมส่งเสริมการปกครองส่วนท้องถิ่น.2549 :10)

5.1 การสร้างจิตสำนึกด้านการจัดการขยะมูลฝอยให้กับประชาชน มีมาตรการสนับสนุนสู่ความสำเร็จ ได้แก่ เร่งประชาสัมพันธ์การใช้สินค้าจากวัสดุที่นำกลับมาใช้ใหม่ ให้เป็นที่ยอมรับแก่กลุ่มแม่บ้าน ประชาชน และองค์กรของรัฐ การส่งเสริมให้ลดปริมาณการใช้ถุงพลาสติกในกลุ่มผู้จำหน่ายสินค้า รวมทั้งส่งเสริมและสนับสนุนการให้ข่าวสารและความรู้เกี่ยวกับขยะมูลฝอยอันตรายชุมชนเพื่อให้ประชาชนตระหนักในอันตรายของขยะมูลฝอยอันตรายชุมชน

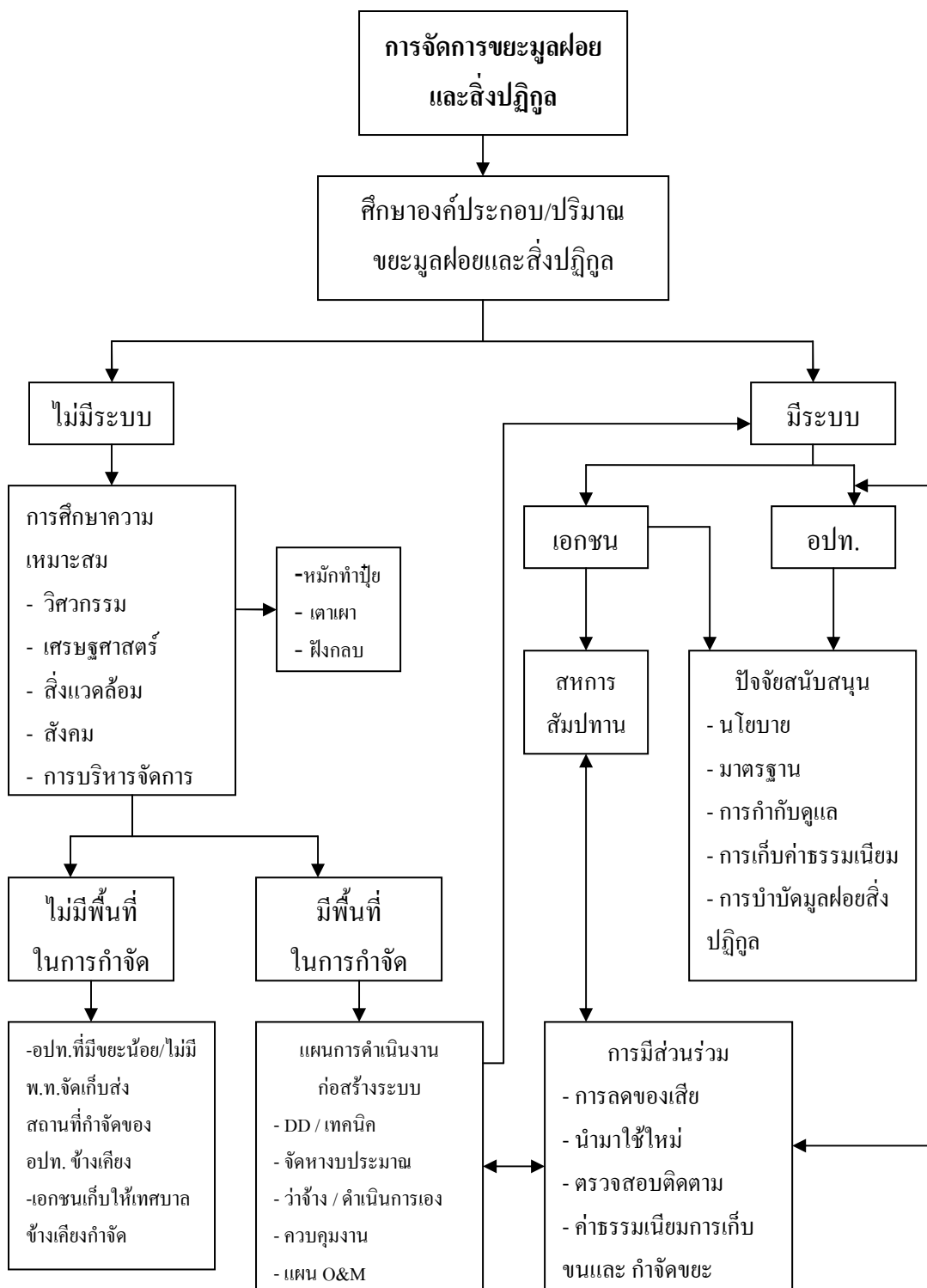
5.2 ส่งเสริมให้ประชาชนมีส่วนร่วมในการเฝ้าระวัง และตรวจสอบการทำผิดกฎหมายด้านการจัดการขยะมูลฝอย มีมาตรการสนับสนุนสู่ความสำเร็จ ได้แก่ มาตรการการประชาสัมพันธ์และให้ความรู้ด้านกฎหมายเกี่ยวกับการจัดการขยะมูลฝอย ตลอดจนสร้างแรงจูงใจให้ประชาชนร่วมกันสอดส่องดูแลและเฝ้าระวังผู้ที่ไม่ปฏิบัติตามกฎหมาย รวมทั้งสร้างกฎเกณฑ์ร่วมกันในสังคมที่เกี่ยวข้องในการควบคุมพฤติกรรมกรรมการจัดการขยะมูลฝอย

5.3 การส่งเสริมให้ประชาชนเข้ามามีส่วนในการจัดการขยะมูลฝอยของท้องถิ่น มีมาตรการสนับสนุนสู่ความสำเร็จ ได้แก่ กำหนดมาตรการส่งเสริมให้ผู้ประกอบการมีส่วนรับผิดชอบในการมัดจำและคืนเงินสำหรับบรรจุภัณฑ์ที่สามารถนำมาใช้ใหม่ได้ การกำหนดให้โรงเรียน วัด และชุมชนอื่นๆ เป็นศูนย์กลางให้ความรู้เกี่ยวกับการจัดการขยะมูลฝอย หรือองค์กรให้ประชาชนมีการคัดแยกขยะมูลฝอยแล้วนำไปยังจุดรองรับของชุมชนหรือหน่วยงานที่รับผิดชอบในการจัดเก็บขยะมูลฝอย

จากการศึกษาสรุปได้ว่า การบริหารจัดการขยะมูลฝอยในเขตเทศบาลตำบลโพธิ์ทอง จะสำเร็จได้ประชาชนต้องเข้ามามีส่วนร่วมในการแก้ไขปัญหาต่างๆ โดยประชาชนสามารถเข้ามามีส่วนร่วมได้ในด้านต่างๆ ดังนี้ ร่วมคิด ร่วมตัดสินใจ ร่วมวางแผน ร่วมปฏิบัติ ร่วมรับประโยชน์ และร่วมประเมินผล

#### 6. การบริหารจัดการขยะมูลฝอยโดยองค์การปกครองส่วนท้องถิ่น

การบริหารจัดการขยะมูลฝอยและสิ่งปฏิกูล ซึ่งองค์การปกครองส่วนท้องถิ่นเป็นผู้มีอำนาจ และหน้าที่รับผิดชอบในการดำเนินการเพื่อการลดและขจัดมลพิษจากขยะมูลฝอย ทั้งนี้ในการดำเนินการดังกล่าวในแต่ละด้านต้องมีความสัมพันธ์เชื่อมโยงซึ่งกันและกัน ดังแสดงในภาพประกอบ 2



ภาพประกอบ 2 แสดงขั้นตอนการบริหารจัดการขยะมูลฝอย

ที่มา : กรมส่งเสริมการปกครองส่วนท้องถิ่น. 2549 : 11.

สำหรับสถานที่กำจัดขยะมูลฝอยที่ได้มีการก่อสร้างไว้ทั่วประเทศประมาณ 100 แห่ง มีอยู่หลายแห่งที่ประชาชนต่อต้านไม่ให้เข้าไปใช้กำจัดขยะ สถานที่กำจัดที่สามารถเดินระบบได้ก็ยังไม่สามารถที่จะบริหารจัดการได้อย่างมีประสิทธิภาพ เป็นผลให้เกิดกระทบต่อคุณภาพสิ่งแวดล้อมและประชาชนที่อาศัยในบริเวณข้างเคียงได้รับความเดือดร้อนรำคาญ ทั้งนี้สาเหตุก็คือขาดการจัดการที่ดี จนอาจก่อให้เกิดปัญหาตามมาและยิ่งทวีความรุนแรงมากขึ้นในอนาคตได้

การสำรวจสถานที่กำจัดขยะมูลฝอย เป็นมาตรการหนึ่งในการเฝ้าระวังและติดตามระบบกำจัดขยะให้เป็นไปอย่างถูกต้องสุขภาพิบาล ที่กำจัดขยะมูลฝอยขององค์กรปกครองส่วนท้องถิ่นในแต่ละจังหวัด ที่ได้รับงบประมาณก่อสร้าง เป็นระบบกำจัดมูลฝอยที่ถูกสุขลักษณะลักษณะเพื่อกำหนดแนวทางในการบริหารจัดการสถานที่กำจัดขยะมูลฝอย ให้มีประสิทธิภาพ และลดปัญหาผลกระทบต่อสิ่งแวดล้อม และประชาชน โดยการดำเนินงานแบ่งเป็น 2 ส่วนหลักคือ (กรมส่งเสริมการปกครองส่วนท้องถิ่น. 2549 :12)

1. การสำรวจข้อมูลด้านการบริหารจัดการขยะมูลฝอยของท้องถิ่น
2. การตรวจสอบคุณภาพน้ำ จากบ่อบำบัดน้ำชะขยะ และ บ่อสังเกตการณ์ เพื่อประเมินการปนเปื้อนของน้ำชะขยะลงสู่แหล่งน้ำ

เนื่องจากมาตรฐานการจัดการขยะมูลฝอย สำหรับองค์กรปกครองส่วนท้องถิ่นเปรียบเสมือนเป็นแนวทางและขั้นตอนในการปฏิบัติงาน เพื่อให้สอดคล้องกับแนวทางการจัดการขยะมูลฝอยตามหลักสุขภาพิบาล โดยเน้นตั้งแต่ขั้นตอนการวิเคราะห์ปัญหา การเก็บขนรวบรวมและขนส่งขยะมูลฝอยและการกำจัดขยะมูลฝอย ตลอดจนการเสริมสร้างการมีส่วนร่วมของประชาชนในการติดตามตรวจสอบผลกระทบ สิ่งแวดล้อมและการจัดเก็บค่าธรรมเนียม อันจะนำไปสู่การบริหารจัดการขยะมูลฝอยได้อย่างมีประสิทธิภาพข้อเสนอแนะสำหรับการประยุกต์ใช้มาตรฐานการจัดการขยะมูลฝอย องค์กรปกครองส่วนท้องถิ่นควรยึดหลักปฏิบัติ ดังนี้ (กรมส่งเสริมการปกครองส่วนท้องถิ่น. 2549 :14)

1. การประยุกต์ความรู้ทางด้านเทคนิค/วิชาการ และรูปแบบการบริหารจัดการขยะมูลฝอย ควรพิจารณาให้สอดคล้องกับศักยภาพขององค์กรปกครองส่วนท้องถิ่นนั้นๆ เป็นสำคัญ เนื่องจากองค์กรปกครองส่วนท้องถิ่นแต่ละแห่งมีความพร้อมและขีดความสามารถในการจัดการที่แตกต่างกัน ดังนั้น จึงควรพิจารณาถึงความต้องการของผู้บริหารท้องถิ่น ศักยภาพของบุคลากร ความรุนแรงของปัญหา การให้ความร่วมมือของประชาชน ตลอดจนการจัดหางบประมาณมาลงทุน
2. เทคนิคในการกำจัดขยะมูลฝอย หรือการติดตามตรวจสอบคุณภาพสิ่งแวดล้อมบริเวณพื้นที่กำจัดขยะมูลฝอย ดังนั้น องค์กรปกครองส่วนท้องถิ่น ซึ่งอาจไม่มีบุคลากรที่มีความรู้

ความชำนาญพอ สามารถขอรับการสนับสนุนทางวิชาการได้จากหน่วยงานของรัฐหรือสถาบันการศึกษาที่เกี่ยวข้อง เพื่อให้คำแนะนำต่อการดำเนินงานได้ เช่น สำนักงานทรัพยากรธรรมชาติและสิ่งแวดล้อมจังหวัด (ทสจ.) สำนักงานสิ่งแวดล้อมภาค (สสภ.) หรือกรมควบคุมมลพิษ

จากการศึกษาสรุปได้ว่า การมีส่วนร่วมของประชาชนการบริหารจัดการขยะมูลฝอยในเขตเทศบาลตำบลโพธิ์ทอง มีหลายรูปแบบในปัจจุบัน ไม่ว่าจะเป็นการรณรงค์สร้างจิตสำนึกเพื่อลดปริมาณขยะ การลดขยะจากแหล่งกำเนิด การนำขยะมูลฝอยมาใช้ใหม่ การนำขยะมาแปรรูปและนำมาใช้ประโยชน์และท้ายที่สุดของกระบวนการคือ การรวบรวมขยะที่ไม่สามารถนำกลับมาใช้ประโยชน์ได้ อีกรวมกำจัดให้หมดไปโดยวิธีการต่างๆ เช่น การนำมาเผาโดยเตาเผาขยะ การฝังกลบอย่างถูกหลักสุขาภิบาล หรือวิธีอื่นๆ การดำเนินการกำจัดขยะนี้เองถ้าขาดการบริหารจัดการ การควบคุมดูแล และการเฝ้าระวังติดตามผล ให้การดำเนินเป็นไปอย่างถูกต้องตั้งแต่เริ่มดำเนินการ ขณะดำเนินการ และการเฝ้าระวังหลังจากดำเนินการ ก็จะกลายเป็นแหล่งกำเนิดมลพิษแหล่งใหม่ที่ส่งผลกระทบต่อสิ่งแวดล้อมและสุขภาพของประชาชนในที่สุด ซึ่งหากประชาชนในเทศบาลตำบลโพธิ์ทอง ขาดการบริหารจัดการขยะมูลฝอยอย่างถูกต้องแล้ว จะเกิดผลกระทบต่อสิ่งแวดล้อม และตนเองเช่นกัน

## แนวคิดเกี่ยวกับขยะมูลฝอย

### 1. ความหมายของขยะมูลฝอย

กรมส่งเสริมคุณภาพสิ่งแวดล้อม (2538 : 101) ได้ให้ความหมายของขยะมูลฝอยว่า ขยะมูลฝอย คือ ของเหลือทิ้งจากขบวนการผลิตและการใช้สอยของมนุษย์ซึ่งเป็นปัญหาของโลกสมัยใหม่ จากการเติบโตของเมืองที่มีขนาดใหญ่อย่างรวดเร็ว ซึ่งอาจจะมีขยะมูลฝอยแตกต่างกันออกไป เช่น ขยะมูลฝอยจากบ้านเรือน ส่วนใหญ่จะเป็นอาหาร ที่เหลือจากการเตรียมการปรุงอาหารและการบริโภค รวมทั้งเศษกระดาษ พลาสติก และของที่ไม่ใช้แล้ว

พระราชบัญญัติสาธารณสุข พ.ศ. 2535 ได้ให้คำจำกัดความของคำว่า มูลฝอย และสิ่งปฏิกูลไว้ดังนี้

มูลฝอย หมายถึง เศษกระดาษ เศษผ้า เศษอาหาร เศษสินค้า ถ้ำ มูลสัตว์ และซากสัตว์ รวมตลอดคว้สดอื่นๆ ซึ่งเก็บกวาดจากถนน ตลาด ที่เลี้ยงสัตว์ หรือที่อื่นๆ

โดยทั่วไป มูลฝอย หมายถึง สิ่งปฏิกูลที่เป็นของแข็ง (Solid wastes) ทั้งที่เน่าเปื่อยได้และไม่เน่าเปื่อย ได้แก่ มูลฝอยเปียก มูลฝอยแห้ง ถ้ำถ่าน ซากสัตว์ เศษสิ่งของที่ทิ้งจากอาคาร

บ้านเรือนตลาด โรงงานอุตสาหกรรม ฟาร์มปศุสัตว์ กากกัมมันตภาพรังสี เศษวัสดุเหลือใช้พวกเศษ แก้ว ไม้ โลหะ ยาง พลาสติก ตลอดจนซากรถยนต์ ฯ จำเป็นต้องเก็บรวบรวมและนำไปกำจัด

มูลฝอย มีความหมายครอบคลุมถึง เศษของเหลือใช้ที่เกิดจากกิจกรรมต่างๆ ถูกทิ้ง จากชุมชน ได้แก่ บ้านพักอาศัย ร้านค้า เขตพาณิชย์กรรม อาคารสำนักงาน โรงงานอุตสาหกรรม กลุ่มธุรกิจบริการต่างๆ และจากเขตเกษตรกรรม (ขวัญกมล ทองนาค. 2542 : 1)

สุกาญจน์ รัตนเลิศสุรณี (2546 : 152) ได้ให้ความหมายของขยะมูลฝอยไว้ว่า ขยะ หมายถึง ของที่เราไม่ใช้ประโยชน์แล้ว แต่ สำหรับคำจำกัดความตามกฎหมายและบทความทาง วิชาการต่าง ๆ ได้ให้ความหมายขยะ หมายถึง เศษกระดาษ เศษผ้า เศษอาหาร เศษสินค้า เศษ วัสดุ และซากสัตว์ รวมตลอดวัสดุอื่นๆ ซึ่งเก็บกวาดจากถนน ตลาด ที่เลี้ยงสัตว์ และชุมชน

นพวรรณ ชีระพันธ์เจริญ (2550 : 142) ได้ให้ความหมายของขยะว่า ขยะ หมายถึง สิ่งของ เหลือทิ้งจากการอุปโภค และบริโภค ซึ่งเสื่อมสภาพจนใช้การไม่ได้แล้ว และมีผลเสียต่อสุขภาพกาย สุขภาพจิต เนื่องจากความสกปรก เป็นแหล่งเพาะเชื้อทำให้เกิดมลพิษ

จากการศึกษาสรุปได้ว่า ขยะมูลฝอย หมายถึง สิ่งของที่ไม่ต้องการใช้แล้ว ที่ทิ้งจาก บ้านเรือน ที่พักอาศัย สถานที่ต่าง ๆ รวมถึงสถานที่สาธารณะ ตลาดสด ในเขตเทศบาลตำบล โพธิ์ทอง ถ้าไม่มีการบริหารจัดการขยะมูลฝอยที่ดีจะทำให้เกิดมลพิษทางสิ่งแวดล้อมส่งผลกระทบต่อ การดำเนินชีวิตของประชาชน

## 2. ชนิดของขยะมูลฝอย

พัฒน์ สุจ้านงค์ (นพวรรณ ชีระพันธ์เจริญ.2550 : 143) แบ่งชนิดของขยะมูลฝอย เป็น 3 ชนิดใหญ่ ๆ คือ

2.1 ขยะเปียก เป็นขยะซึ่งส่วนใหญ่มาจากเศษอินทรีย์วัตถุ เช่น เศษอาหาร เศษผัก เปลือกผลไม้ ที่ได้จากแหล่งผลิตอาหารต่างๆ เช่น ตลาด โรงอาหาร โรงครัว ขยะประเภทนี้มีความชื้นมาก และเน่าเปื่อยง่ายและหากไม่มีการกำจัดที่ดีจะเป็นแหล่งเพาะพันธุ์ของสัตว์และแมลง นำโรคต่างๆ รวมทั้งก่อให้เกิดกลิ่นเหม็นและทัศนอุจาด รวมทั้งทำให้เกิดมลภาวะต่อแหล่งน้ำธรรมชาติ

2.2 ขยะแห้ง เป็นขยะที่มีความชื้นเล็กน้อยแต่ไม่รวมขี้เถ้า ขยะประเภทนี้สามารถติดไฟได้ เช่น เศษกระดาษ และบางประเภทไม่สามารถติดไฟ เช่น เศษโลหะ เศษวัสดุก่อสร้างต่างๆ และเศษแก้ว เป็นต้น ขยะบางประเภทมีพิษต่อสิ่งแวดล้อมเช่น แบตเตอรี่ ถ่านไฟฉาย กากกัมมันตภาพรังสี ขยะกลุ่มนี้บางประเภทสามารถก่อให้เกิดมลพิษต่อสิ่งแวดล้อมได้อย่างรุนแรง หากกำจัดไม่ถูกต้อง

2.3 ขี้เถ้า เป็นขยะที่มาจากการเผาไหม้ของไม้ ถ่าน หรือเชื้อเพลิงอื่นในการให้ความร้อนเพื่อให้ความอบอุ่นต่อร่างกาย การอุตสาหกรรม การผลิตอาหาร ขยะกลุ่มนี้สามารถก่อให้เกิดมลพิษทางอากาศได้หากกระบวนการกำจัดไม่เหมาะสม เนื่องจากจะถูกกระแสลมพัดขึ้นไปทำให้คุณภาพอากาศลดลง หรืออาจทำให้ทัศนวิสัยลดลงซึ่งอาจทำให้เกิดอุบัติเหตุทางการจราจรได้

จากการศึกษาสรุปได้ว่า ขยะมูลฝอยมี 2 ชนิดใหญ่ๆ คือขยะมูลฝอยที่เกิดจากการกระทำของมนุษย์ และขยะมูลฝอยที่ไม่ได้เกิดจากการกระทำของมนุษย์ ในเขตเทศบาลตำบลโพธิ์ทอง ขยะมูลฝอยส่วนใหญ่เกิดจากการกระทำของมนุษย์ เช่น เศษอาหาร เศษผักผลไม้

### 3. แหล่งกำเนิดของขยะมูลฝอย

แหล่งกำเนิดของขยะมูลฝอยส่วนใหญ่มักจะแบ่งได้ดังนี้ (ขวัญกมล ทองนาค. 2542 : 3-5)

3.1 ขยะมูลฝอยจากบ้านพักอาศัย (Residential Wastes) เป็นขยะมูลฝอยที่เกิดจากกิจกรรมการดำรงชีพของคนที่พักอาศัยในบ้านหรืออาคารชุดหรืออพาทเมนต์ ได้แก่ เศษอาหารจากการเตรียมอาหารหรือจากการเหลือใช้ เศษกระดาษ เศษพืชผัก กุ้งพลาสติก ขวดพลาสติก ใบบน ใบบน ใบบน ภาชนะหรืออุปกรณ์ที่ชำรุดหรือเสื่อมคุณภาพ เฟอร์นิเจอร์เก่าที่ชำรุด เศษแก้ว ฯลฯ

3.2 ขยะมูลฝอยจากธุรกิจการค้า (Commercial Wastes) หมายถึง ขยะมูลฝอยที่มาจากสถานที่ ที่มีการประกอบกิจการค้าขายส่ง ขายปลีก หรือการบริการทางการค้าต่าง ๆ ซึ่งขึ้นอยู่กับว่าจะเป็นการค้าประเภทใด ได้แก่ อาคารสำนักงาน (Office Building) ตลาด ร้านขายของชำ ร้านขายผลิตภัณฑ์ทางเกษตร โรงแรม โรงมหรสพ หรือโกดังเก็บสินค้า ซึ่งมักจะมีภาชนะเก็บ ขยะมูลฝอยเป็นของตนเอง ขยะมูลฝอยที่เกิดขึ้นอาจมีเศษอาหาร เศษแก้ว พลาสติก เศษวัสดุ สังก่อสร้างต่าง ๆ หรืออาจมีของเสียอันตราย

3.3 ขยะมูลฝอยจากการเกษตร (Agricultural Wastes) แหล่งขยะมูลฝอยที่สำคัญมาจากกิจกรรมการเพาะปลูกและการเลี้ยงสัตว์เพื่อเป็นอาหาร ขยะมูลฝอยจากแหล่งดังกล่าวมักประกอบด้วยมูลสัตว์ เศษหญ้า เศษพืชผัก ภาชนะบรรจุยาปราบศัตรูพืช เป็นต้น ในอดีตของเสียจากการเกษตรเหล่านี้ส่วนใหญ่ (ยกเว้นภาชนะบรรจุยาปราบศัตรูพืช) มักถูกนำไปไถกลบลงบนพื้นที่ที่จะทำการเพาะปลูก ซึ่งถือเป็นการหมุนเวียนเอาของเสียที่เกิดขึ้นนำกลับมาใช้ประโยชน์ได้เป็นอย่างดี แต่ในปัจจุบันนี้ได้มีการเร่งผลผลิตให้ได้ปริมาณมากขึ้น ตามจำนวนของประชากรที่เพิ่มมากขึ้นทำให้มีการเอาปุ๋ยเคมีมาใช้แทน ทำให้ปริมาณของขยะมูลฝอยจากการเกษตรเพิ่มปริมาณมากขึ้น

3.4 ขยะมูลฝอยจากการพักผ่อนหย่อนใจ (Recreational Wastes) ขยะมูลฝอยจากสถานที่พักผ่อนหย่อนใจ หรือสถานที่ท่องเที่ยวไม่ว่าจะเป็นแหล่งธรรมชาติได้แก่ ชายหาดต่าง ๆ เขื่อน อ่างเก็บน้ำ ทะเลสาบ สระว่ายน้ำ เป็นต้น หรืออาจจะเป็นแหล่งท่องเที่ยวที่เป็นแหล่งศิลปกรรม ได้แก่ โบราณสถานต่าง ๆ เช่น พิพิธภัณฑสถาน วัด ฯลฯ กิจกรรมในการพักผ่อนมักต้อง



มีการรับประทานอาหาร การรับประทานเครื่องดื่มของว่างต่างๆ ทำให้เกิดขยะมูลฝอย ในประเทศสหรัฐอเมริกาพบว่ามูลฝอยที่เกิดจากการตั้งแคมป์จะเกิดประมาณ 1 ปอนด์ต่อคนต่อวัน และชนิดของขยะมูลฝอยขึ้นอยู่กับผู้ที่ไปพักผ่อนหย่อนใจนั้น ส่วนใหญ่ขยะมูลฝอยที่เกิดจากการพักผ่อนหย่อนใจจะเป็นเศษอาหาร เศษวัสดุบรรจุภัณฑ์ทั้งหลาย เช่น กล่องกระดาษหรือพลาสติก ถุงกระดาษ หรือพลาสติก กระจังโลหะต่าง ๆ ขวดแก้วหรือพลาสติก ฯลฯ

3.5 ขยะมูลฝอยจากโรงพยาบาล (Hospital Wastes) ขยะมูลฝอยจากโรงพยาบาลมักถูกจัดไว้ในกลุ่มของขยะมูลฝอย เพราะอาจทำให้เกิดผลเสียต่อสิ่งแวดล้อมได้หลายประการ เช่น อาจเป็นการแพร่กระจายเชื้อโรค ฯลฯ จึงนับว่ามีความสำคัญเป็นอย่างยิ่งที่น่าจะพิจารณาจัดการแยกออกต่างหากจากขยะมูลฝอยที่มาจากแหล่งอื่น ๆ

3.6 ขยะมูลฝอยจากโรงงานอุตสาหกรรม (Industrial Wastes) ขยะมูลฝอยจากโรงงานอุตสาหกรรมมีความแตกต่างกันขึ้นอยู่กับกระบวนการผลิตของอุตสาหกรรมนั้น หรือประเภทของอุตสาหกรรมส่วนใหญ่ได้แก่ พวกเศษอาหาร มูลฝอยแห้งต่าง ๆ เช่น เศษกระดาษ กระดาษแข็ง กล่องกระดาษ ไม้ ไม้ของเสียอันตราย เป็นต้น

จากการศึกษาสรุปได้ว่า ขยะมูลฝอยที่เกิดขึ้นในเขตเทศบาลตำบลโพธิ์ทองส่วนใหญ่มีแหล่งกำเนิดมาจากการใช้ชีวิตประจำวันของมนุษย์ทั้งสิ้น ดังนั้น เมื่อมนุษย์เป็นผู้ก่อให้เกิดขยะมูลฝอย มนุษย์ก็ต้องหาทางกำจัดขยะมูลฝอยให้หมดสิ้นไป เพื่อไม่ให้ไปกระทบกับสิ่งแวดล้อมและคุณภาพชีวิตของมนุษย์

#### 4. การกำจัดขยะมูลฝอย

ขยะมูลฝอยได้ก่อให้เกิดปัญหาต่อสิ่งแวดล้อมมากมาย ทั้งด้านอากาศเป็นพิษ ดินเสียน้ำเน่าเสียรวมทั้งกระทบต่อปัญหาทางเศรษฐกิจ ซึ่งปัจจุบันพบว่า การกำจัดขยะโดยรวมไม่สามารถกำจัดได้อย่างถูกต้องและมีประสิทธิภาพ เกิดการตกค้างของขยะมากมาย อันก่อให้เกิดปัญหาทับถมมากยิ่งขึ้น วิธีการกำจัดขยะนั้น สามารถกระทำได้หลายวิธี ดังนี้ (กรมส่งเสริมคุณภาพสิ่งแวดล้อม. 2538 : 104)

4.1 ปล่อยให้เน่าเปื่อยหรือให้สลายไปเอง วิธีนี้ได้ผลดีในกรณีที่มีขยะมูลฝอยน้อย และต้องเป็นขยะมูลฝอยที่เน่าเปื่อยไปตามธรรมชาติได้โดยง่าย เช่น ใบตอง เศษอาหาร เป็นต้น แต่มีข้อเสีย คือ ทำให้มีกลิ่นเหม็น

4.2 การฝังกลบ ที่จะฝังกลบนั้นจะต้องอยู่ห่างไกลชุมชนพอสมควร หลุมที่ขุดจะต้องมีการกรูอย่างดี เพราะจะทำให้เน่าซึมลงไปชั้นดินจนถึงตาน้ำได้ และจะเป็นการแพร่เชื้อโรคได้ง่ายการกำจัดโดยวิธีนี้มีปัญหาเรื่องการขนส่ง โดยเฉพาะในเมืองใหญ่ ๆ ที่จะต้องขนขยะมูลฝอยเหล่านี้ไปยังที่ไกล ๆ

4.3 วิธีการเผา ขยะมูลฝอยที่จะนำมาเผาจะต้องผ่านการคัดเลือก คือ ของที่ไหม้ไฟได้ ซึ่งเศษวัสดุบางอย่าง เมื่อถูกความร้อนก็ยังไม่ปล่อยก๊าซที่เป็นพิษออกมา เช่น โฟม พลาสติก ซึ่งขยะประเภทนี้จะต้องแยกออกต่างหาก

4.4 การนำมาใช้ประโยชน์ คือ การนำขยะมูลฝอยไปเป็นปุ๋ยสำหรับบำรุงดิน ที่ใช้ในการเกษตรขยะมูลฝอยที่เป็นกระดาษจะนำกลับไปผลิตเป็นกระดาษใหม่ออกมา เอาพลาสติกไปหลอมแล้วผลิตเป็นเครื่องใช้ชนิดใหม่ พวกเหล็ก โลหะต่าง ๆ ไปใช้พร้อมเปลี่ยนสภาพเป็นของอย่างใหม่ เป็นต้น

จากการศึกษาสรุปได้ว่า ขยะมูลฝอยได้ก่อให้เกิดปัญหาต่าง ๆ มากมาย การบริหารจัดการขยะมูลฝอยในเทศบาลตำบลโพธิ์ทอง จึงควรมีการเก็บรวบรวมอย่างเหมาะสมโดยเก็บรวบรวมไว้ในที่รองรับขยะ หรือถึงขยะก่อนจะนำไปกำจัดต่อไป

### 5. ผลกระทบจากขยะมูลฝอยต่อสิ่งแวดล้อมและมนุษย์

สุกาญจน์ รัตนเลิศสุธรรม. (2550 : 173-174) ได้กล่าวถึงผลกระทบจากขยะมูลฝอยต่อสิ่งแวดล้อมและมนุษย์ไว้ดังนี้

5.1 เป็นแหล่งเพาะพันธุ์ของแมลงและพาหะนำโรค เนื่องจากเชื้อจุลินทรีย์ที่ปนเปื้อนมากับขยะมูลฝอยมีโอกาที่จะขยายพันธุ์เพิ่มจำนวนมากขึ้นได้ เพราะขยะมูลฝอยมีทั้งความชื้นและสารอินทรีย์ที่จุลินทรีย์ใช้เป็นอาหาร ขยะพวกอินทรีย์สารที่ทิ้งไว้ จะเกิดการเน่าเปื่อยกลายเป็นแหล่งเพาะพันธุ์ของแมลงวัน นอกจากนั้นขยะที่ถูกทิ้งไว้นาน ๆ จะเป็นที่อยู่อาศัยของหนู โดยหนูจะเข้ามาทำรัง ขยายพันธุ์ เพราะมีทั้งอาหารและที่หลบซ่อน ดังนั้นขยะที่ขาดการเก็บรวบรวมและกำจัด จึงทำให้เป็นแหล่งเพาะพันธุ์ที่สำคัญของเชื้อโรค แมลงวัน หนู และแมลงสาบ ซึ่งเป็นพาหะนำโรคมานำสู่คน

5.2 เป็นบ่อเกิดของโรค เนื่องจากการเก็บรวบรวมและการกำจัดขยะมูลฝอยที่ไม่ดีหรือปล่อยปละละเลย จะทำให้มีขยะมูลฝอยเหลือทิ้งค้างไว้ในชุมชน จนเป็นบ่อเกิดของเชื้อโรคต่าง ๆ เช่น เชื้อตับอักเสบบ เชื้อไทฟอยด์ เชื้อโรคเอดส์ ฯลฯ

5.3 ก่อให้เกิดความรำคาญ การเก็บรวบรวมขยะมูลฝอยได้ไม่หมด ก็จะเกิดเป็นกลิ่นเหม็นรบกวน นอกจากนั้นฝุ่นละอองที่เกิดจากการเก็บรวบรวม การขนถ่าย และการกำจัดขยะ ก็ยังคงเป็นเหตุก่อให้เกิดความรำคาญที่มักจะได้รับกรร็องเรียนจากประชาชนในชุมชนเสมอ อีกทั้งยังอาจตาไม่นำมอง

5.4 ก่อให้เกิดมลพิษต่อสิ่งแวดล้อม ขยะมูลฝอยเป็นสาเหตุสำคัญที่ทำให้เกิดมลพิษของน้ำ มลพิษของดิน และมลพิษของอากาศ เนื่องจากขยะส่วนที่ขาดการเก็บรวบรวม หรือไม่นำมากำจัดให้ถูกวิธี และปล่อยทิ้งค้างไว้ในพื้นที่ชุมชน เมื่อมีฝนตกลงมาจะชะเอาความสกปรก เชื้อโรค

และสารพิษจากขยะไหลลงสู่แหล่งน้ำ ทำให้แหล่งน้ำเกิดเน่าเสียได้ นอกจากนี้ขยะมูลฝอยยังส่งผลกระทบต่อคุณภาพของดิน ซึ่งจะมากหรือน้อยนั้น ขึ้นอยู่กับคุณลักษณะของขยะมูลฝอย ถ้าขยะนั้นเป็นขยะอันตราย เช่น ถ่านไฟฉาย แบตเตอรี่ หรือหลอดฟลูออเรสเซนต์ ก็จะส่งผลกระทบต่อปริมาณโลหะหนัก ประเภท แคลเซียม และตะกั่วในดินมาก ซึ่งส่งผลเสียต่อระบบนิเวศน์ในดิน และเมื่อสารอินทรีย์ในขยะมูลฝอยมีการย่อยสลาย จะทำให้เกิดสภาพความเป็นกรดในดิน และเมื่อฝนตกลงมาชะกองขยะมูลฝอย จะทำให้น้ำเสียจากกองขยะมูลฝอยไหลปนเปื้อนดินบริเวณรอบ ๆ ทำให้ดินเกิดมลพิษได้ การปนเปื้อนของดินยังเกิดจากการนำมูลฝอยไปฝังกลบ หรือการนำไปทิ้ง ซึ่งจะทำให้ของเสียอันตรายปนเปื้อนในดิน ถ้ามีการเผาขยะมูลฝอยกลางแจ้ง จะทำให้เกิดควันและมีสารพิษ ทำให้คุณภาพของอากาศเสีย ซึ่งมลพิษทางอากาศจากขยะมูลฝอยนั้น อาจเกิดขึ้นได้จากมลสารที่มีอยู่ในขยะและพวกก๊าซหรือไอระเหย ที่สำคัญก็คือ กลิ่นเหม็นที่เกิดจากการนำเปื้อนและสลายตัวของอินทรีย์สารเป็นส่วนใหญ่

5.5 ทำให้เกิดการเสี่ยงต่อสุขภาพ ขยะมูลฝอยที่ขาดการจัดการที่เหมาะสม ย่อมก่อให้เกิดผลกระทบต่อสุขภาพของประชาชนได้ง่าย เช่น โรคทางเดินอาหารที่เกิดจากเชื้อแบคทีเรีย ที่มีแมลงวันเป็นพาหะ หรือได้รับสารพิษที่มากับของเสียอันตรายหรือขยะมูลฝอยพวกของเสียโดยตรง

5.6 เกิดการสูญเสียทางเศรษฐกิจ ขยะมูลฝอยปริมาณมาก ๆ ย่อมต้องเปลืองงบประมาณในการจัดการ นอกจากนี้ผลกระทบจากขยะมูลฝอย ไม่ว่าจะเป็นน้ำเสีย อากาศเสีย ดินปนเปื้อน เหล่านี้ย่อมส่งผลกระทบต่อเศรษฐกิจของประเทศ

5.7 ทำให้ขาดความสวยงาม การเก็บขนและการกำจัดที่ดีจะช่วยให้ชุมชนเกิดความสวยงาม มีความเป็นระเบียบเรียบร้อย อันแสดงถึงความเจริญและวัฒนธรรมของชุมชน ฉะนั้นหากเก็บขนไม่ดี ไม่หมด กำจัดไม่ดี ย่อมก่อให้เกิดความไม่น่าดู ขาดความสวยงาม บ้านเมืองสกปรก และส่งผลกระทบต่ออุตสาหกรรมการท่องเที่ยว

จากการศึกษาสรุปได้ว่า ขยะมูลฝอย คือ เศษของเหลือทิ้งจากกระบวนการผลิตและการใช้สอยของมนุษย์ ขยะมูลฝอย อาจมีลักษณะแตกต่างกันออกไปตามแหล่งที่ก่อให้เกิดขยะนั้นๆ เช่น ขยะจากบ้านเรือน ที่พักอาศัย มีลักษณะเป็นเศษอาหารที่เหลือจากการหุงต้ม เศษผ้าและเศษของที่ไม่ใช้แล้วต่างๆ ขยะจากตลาดมักจะเป็นพวกเศษอาหารสด ผัก ผลไม้ ผลกระทบจากขยะมูลฝอยต่อสิ่งแวดล้อม ในเขตเทศบาลตำบลโพธิ์ทอง ส่วนใหญ่เกิดจากการเก็บขนไม่ดี ไม่หมด และการกำจัดไม่ดี

## บริบทเทศบาลตำบลโพธิ์ทอง

### 1. ประวัติเทศบาลตำบลโพธิ์ทอง

ประวัติความเป็นมาของเทศบาลตำบลโพธิ์ทอง เดิมมีฐานะเป็นสุขาภิบาลโพธิ์ทอง โดยได้รับการจัดตั้งขึ้นตามพระราชบัญญัติสุขาภิบาล ดำรงฐานะเป็นสุขาภิบาลโพธิ์ทองเรื่อยมา จนเมื่อวันที่ 25 พฤษภาคม พ.ศ. 2542 ได้รับการเปลี่ยนแปลงฐานะจากสุขาภิบาลเป็นเทศบาลตามพระราชบัญญัติเปลี่ยนแปลงจากสุขาภิบาลเป็นเทศบาล พ.ศ. 2542 เป็นเทศบาลตำบลโพธิ์ทอง

### 2. ที่ตั้งเทศบาลตำบลโพธิ์ทอง

เทศบาลตำบลโพธิ์ทอง ตั้งอยู่หมู่ที่ 7 ตำบลอ่างแก้ว อำเภอโพธิ์ทอง จังหวัดอ่างทอง มีระยะห่างจากตัวจังหวัดอ่างทองประมาณ 10 กิโลเมตร มีพื้นที่ในเขตเทศบาลทั้งหมด 3.6 ตารางกิโลเมตร โดยครอบคลุมพื้นที่ 3 ตำบล 13 หมู่บ้าน ดังนี้

1. ตำบลอ่างแก้ว                      5 หมู่บ้าน คือ 3 4 5 6 7
2. ตำบลอินทประมูล                5 หมู่บ้าน คือ 3 4 5 6 7
3. ตำบลบางพลับ                    3 หมู่บ้าน คือ 1 2 3

หมู่ที่ 7 ตำบลอ่างแก้ว หมู่ที่ 5 ตำบลอินทประมูล เข้าเขตไม่เต็มหมู่บ้าน

### 3. อาณาเขตเทศบาลตำบลโพธิ์ทอง

**ทิศเหนือ** ติดต่อกับ อ.ท่าช้าง จังหวัดสิงห์บุรี จากหลักเขตที่ 1 บริเวณสี่แยกถนนสายโพธิ์ทอง-แสวงหา ต.ศิริมถนบนสายเสนนา-ชันสูตร เลียบหมู่ที่ 6 บริเวณตลาดกมล และพื้นที่แถบเหนือขึ้นไปจนจรดเขตหมู่ที่ 1 ตำบลบางเจ้าฉ่า โดยใช้แนวเขตรั้ววัดศีลขันธาราม และโรงเรียนวัดศีลขันธาราม หักเลี้ยวซ้ายไปทางทิศตะวันออกตามคันที่ของนายสวัสดิ์ สุโขชนัง ตรงไปจรดถนน คสล. และหักเลี้ยวขวาไปตามถนน คสล. ไปจรดคันที่ที่ดินของนางพัศตร์ แสงทอง เลี้ยวซ้ายไปตามคันที่ด้านใต้ที่ดินของนายพัศตร์ แสงทอง ตรงไปจรดกึ่งกลางแม่น้ำน้อย จนถึงปากคลองห้วยลงไป ทางทิศตะวันออกเป็นระยะทาง 400 เมตร ซึ่งเป็นหลักเขตที่ 2

**ทิศตะวันออก** ติดต่อกับอำเภอไชโย จากหลักเขตที่ 2 เป็นเส้นขนานกับฝั่งตะวันออกของแม่น้ำน้อยไปทางทิศใต้ถึงฝั่งเหนือของคลองตาพุก ซึ่งเป็นหลักเขตที่ 3

**ทิศใต้** จากหลักเขตที่ 3 เลียบตามฝั่งเหนือของคลองตาพุกและเป็นเส้นตรงข้ามแม่น้ำน้อยไปทางทิศตะวันออก ถึงปากคลองมะขามฝั่งเหนือแล้วเลียบตามฝั่งเหนือคลองมะขามไปทางทิศตะวันตก ถึงจุดที่อยู่ห่างจากปากคลองมะขาม ตรงที่บรรจบกับฝั่งตะวันตกของแม่น้ำน้อยไปทางทิศตะวันตก เป็นระยะ 350 เมตร ซึ่งเป็นหลักเขตที่ 4

**ทิศตะวันตก** ติดต่อกับ อำเภอแสวงหา จากหลักเขตที่ 4 เป็นเส้นตรงไปทางทิศตะวันออกเฉียงเหนือบรรจบกับหลักเขตที่ 1 ดังแสดงในภาพประกอบ 3



#### 4. ลักษณะภูมิประเทศภูมิอากาศ

ลักษณะภูมิประเทศโดยทั่วไปของเทศบาลตำบลโพธิ์ทอง เป็นที่ราบลุ่มมีแม่น้ำน้อยไหลผ่าน 1 สาย คือ แม่น้ำน้อย ประชากรส่วนใหญ่ประกอบอาชีพเกษตรกร ทำนา ทำสวน ได้ตลอดปี

ลักษณะภูมิอากาศ มีดังนี้

1. ฤดูร้อน เริ่มตั้งแต่เดือนมีนาคม – พฤษภาคม เป็นฤดูเปลี่ยนมรสุมครั้งแรก มีอากาศร้อนจัดในเดือนเมษายน อุณหภูมิสูงสุดเฉลี่ยรายปีมีค่าประมาณ 40 องศาเซลเซียส
2. ฤดูฝน เริ่มตั้งแต่เดือน มิถุนายน – ตุลาคม อยู่ในช่วงอิทธิพลมรสุมตะวันออกเฉียงใต้
3. ฤดูหนาว เริ่มตั้งแต่เดือนพฤศจิกายน-กุมภาพันธ์อยู่ในช่วงอิทธิพลของลมมรสุมตะวันออกเฉียงเหนือ มีอากาศแห้งแล้งและหนาวเย็น อุณหภูมิต่ำสุดรายปีมีค่าประมาณ 19 องศาเซลเซียส

#### 5. จำนวนประชากร

ปัจจุบันเทศบาลตำบลโพธิ์ทองมีประชากร 4,562 คน แยกเป็นชาย 2,422 คน หญิง 2,140 คน จำนวนครัวเรือน 1,570 หลังคาเรือน (สำนักทะเบียนท้องถิ่นเทศบาลตำบลโพธิ์ทอง 2551 : ไม่ปรากฏเลขหน้า) ดังแสดงตารางที่ 1

ตาราง 1 แสดงการแบ่งเกณฑ์อายุของประชาชนในเทศบาลตำบลโพธิ์ทอง

ช่วงอายุ	จำนวนประชากร		รวม	ร้อยละ
	เพศชาย	เพศหญิง		
น้อยกว่า 1 ปี – 6 ปี	143	127	270	5.91
7 – 14 ปี	237	214	451	9.88
15 – 22 ปี	206	220	426	9.33
23 – 30 ปี	278	282	560	12.27
31 – 38 ปี	263	255	518	11.35
39 – 46 ปี	274	309	583	12.77
47 – 54 ปี	261	305	566	12.40
55 – 62 ปี	191	264	455	9.97
63 – 70 ปี	133	192	325	7.12
71 – 78 ปี	101	160	261	5.72
79 – 86 ปี	38	72	110	2.41
86 ปี ขึ้นไป	15	22	37	0.81
<b>รวม</b>	<b>2140</b>	<b>2422</b>	<b>4562</b>	<b>100</b>

ที่มา : สำนักทะเบียนท้องถิ่นเทศบาลตำบลโพธิ์ทอง. 2551: ไม่ปรากฏเลขหน้า.

## 6. การคมนาคม

การคมนาคมขนส่งภายในเขตเทศบาลตำบลโพธิ์ทอง แบ่งเป็น 2 เส้นทางคือทางบกและทางน้ำ

ทางบก สภาพถนนในเขตเทศบาลตำบลโพธิ์ทอง ส่วนใหญ่มีสภาพใช้งานได้ จะมีเพียงบางสายที่มีผิวจราจรชำรุด และ ขนาดไม่มาตรฐาน บางสายชำรุดเนื่องจากเป็นสายเลียบแม่น้ำน้อยซึ่งเป็นผลทำให้ถนนคอนกรีตยุบตัวลง และขณะนี้เทศบาลตำบลโพธิ์ทองได้ดำเนินการก่อสร้างกำแพงกันดินเพื่อบรรเทาปัญหาการกัดเซาะของน้ำ ณ บริเวณดังกล่าว

ทางน้ำ เป็นเส้นทางคมนาคมขนส่งสำคัญมากทางหนึ่งในอดีต แต่ปัจจุบันได้ลดความสำคัญลงบ้าง เนื่องจากความสะดวกและคล่องตัว โดยการคมนาคมขนส่งทางบกมีมากขึ้น

## 7. การสาธารณสุขปกศ

ภายในเขตเทศบาลตำบลโพธิ์ทองใช้กระแสไฟฟ้าจากการไฟฟ้าส่วนภูมิภาคโพธิ์ทอง ซึ่งตั้งอยู่ที่อำเภอโพธิ์ทอง จังหวัดอ่างทอง โดยฝ่ายการช่างของเทศบาลตำบลโพธิ์ทองจะเป็นผู้ประสานงานในการติดตั้งไฟฟ้าสาธารณะ ตามถนน ตรอก ซอย ต่าง ๆ ในเขตชุมชนทุกชุมชนให้ได้มากที่สุดและครบถ้วนเขตเทศบาล ประชาชนในเขตเทศบาลตำบลโพธิ์ทอง ใช้บริการระบบน้ำประปาภูมิภาค ได้แก่ สำนักงานประปาเขต 2 สระบุรี ซึ่งมีจำนวนผู้ใช้บริการน้ำประปาในเขตเทศบาล มีจำนวน 1,570 ครัวเรือน หน่วยงานที่ให้บริการการคมนาคมติดต่อสื่อสาร ในเขตเทศบาลตำบลโพธิ์ทอง มี 2 หน่วยงานได้แก่

1. ที่ทำการไปรษณีย์โทรเลข ตั้งอยู่ในบริเวณวัดเกาะ ตำบลบางพลับ หมู่ 2
2. บริษัท ทศท.คอร์ปอเรชั่น จำกัด (มหาชน) ตั้งอยู่บริเวณ ถนนอ่างทอง-อยุธยา

ตำบลโพสะ

## 8. การประกอบอาชีพ

ในเขตเทศบาลตำบลโพธิ์ทอง ประชาชนประกอบอาชีพหลากหลายทั้งธุรกิจการค้า ข้าราชการลูกจ้าง กรรมกร นักเรียนนักศึกษา บางส่วนประกอบอาชีพเกษตรกรรม ตลาดสดที่เป็นของเทศบาล จำนวน 1 แห่ง ธนาคาร จำนวน 3 แห่ง และมีตลาดนัดทุกวันพุธ และ วันเสาร์

## 9. การศาสนา ประเพณีและศิลปวัฒนธรรม

ประชาชนในเขตเทศบาลส่วนใหญ่นับถือศาสนาพุทธ และนับถือศาสนาอิสลามบ้างเล็กน้อย ซึ่งประชาชนทั้งสองศาสนาอยู่ร่วมกันในสังคมได้เป็นอย่างดี มีวัดในเขตเทศบาล 3 แห่ง

## 10. การศึกษา

เทศบาลตำบลโพธิ์ทอง มีสถานศึกษาที่อยู่ในเขตเทศบาลฯ จำนวน 4 แห่ง แยกเป็น

1. ศูนย์พัฒนาเด็กเล็ก จำนวน 3 ศูนย์ คือ ศูนย์พัฒนาเด็กเล็กโรงเรียนอนุบาลโพธิ์ทอง ศูนย์พัฒนาเด็กเล็กโรงเรียนชุมชนวัดศีลขันธาราม ศูนย์พัฒนาเด็กเล็กโรงเรียนวัดบุญศิริวิทยาราม
2. โรงเรียนประถมศึกษา จำนวน 3 โรงเรียน คือ โรงเรียนอนุบาลโพธิ์ทอง โรงเรียนชุมชนวัดศีลขันธาราม โรงเรียนวัดบุญศิริวิทยาราม
3. โรงเรียนมัธยมศึกษา จำนวน 1 แห่ง คือ โรงเรียนโพธิ์ทอง “จินดาภิเษก”
4. ห้องสมุดเฉลิมราชกุมารี จำนวน 1 แห่ง



### 11. การกีฬาและนันทนาการ

1. สนามกีฬาอเนกประสงค์	จำนวน	4	แห่ง
2. สนามฟุตบอล	จำนวน	4	แห่ง
3. สนามบาสเก็ตบอล	จำนวน	1	แห่ง
4. สนามตะกร้อ	จำนวน	4	แห่ง
5. สนามเปตอง	จำนวน	4	แห่ง
6. สนามเด็กเล่น	จำนวน	4	แห่ง

### 12. การสาธารณสุข

ในเขตเทศบาลตำบลโพธิ์ทองมีสถานบริการด้านสาธารณสุข คือ โรงพยาบาลโพธิ์ทอง นอกจากนี้ยังมีบริการด้านสาธารณสุข ดังนี้

1. สำนักงานสาธารณสุขอำเภอ	จำนวน	1	แห่ง
2. ร้านขายยาแผนปัจจุบัน	จำนวน	4	แห่ง
3. สมาชิก อ.ส.ม.	จำนวน	75	คน

### 13. การป้องกันและบรรเทาสาธารณภัย

เทศบาลตำบลโพธิ์ทองมีบุคลากร อุปกรณ์ เครื่องมือเครื่องใช้ในการป้องกันและบรรเทาสาธารณภัย ดังนี้

1. รถยนต์ดับเพลิง	จำนวน	1 คัน	ขนาดจุน้ำได้ 2,000 ลิตร
2. เครื่องดับเพลิงชนิดหาคาบ	จำนวน	1 เครื่อง	
3. พนักงานดับเพลิง	จำนวน	9 คน	
4. รถยนต์บรรทุกน้ำ	จำนวน	1 คัน	
5. รถยนต์ตรวจการณ์	จำนวน	1 คัน	

### 14. การบริหารจัดการขยะมูลฝอย

การบริหารจัดการขยะมูลฝอย เทศบาลตำบลโพธิ์ทอง มีพื้นที่ทิ้งขยะของเทศบาลตำบลโพธิ์ทอง จำนวน 5 ไร่ 32 ตารางวา อยู่ที่ หมู่ที่ 6 ตำบลบ่อแร่ อำเภอโพธิ์ทอง จังหวัดอ่างทอง อยู่ห่างจากเทศบาล 4 กิโลเมตร ในพื้นที่มีปริมาณขยะมูลฝอย ประมาณ 4 ตันต่อวัน มีรถยนต์ที่ใช้ในการจัดเก็บขยะมูลฝอย รวม 2 คัน มีพนักงานเก็บขยะมูลฝอยจำนวน 8 คน เทศบาลตำบลโพธิ์ทองจะออกเก็บทุกวันตั้งแต่เวลา 8.30 น. ถึง 13.00 น. ขยะมูลฝอยที่เก็บรวบรวมจากชุมชนและตลาด เทศบาลนำไปกำจัดโดยวิธีเทกองไว้กลางแจ้ง ในพื้นที่ทิ้งขยะมูลฝอย และจะมีคนงานทำการเผาขยะมูลฝอยทุกวัน มีการใช้พื้นที่ทิ้งขยะไปแล้วประมาณร้อยละ 80 ลักษณะและชนิดของขยะมูลฝอยในเขตเทศบาลตำบลโพธิ์ทองมีขยะเปียกประมาณ 1.2 ตัน หรือประมาณร้อยละ 30

ขยะแห้งประมาณ 1.6 ตัน หรือประมาณร้อนละ 40 พลาสติก ประมาณ 1.2 ตัน หรือประมาณ ร้อยละ 30 ในเขตเทศบาลตำบลโพธิ์ทองไม่พบขยะพิษ อัตราการทิ้งขยะมูลฝอยของประชาชนใน เขตเทศบาลตำบลโพธิ์ทองโดยเฉลี่ยประมาณ 0.87 กิโลกรัมต่อคนต่อวัน ลักษณะการทิ้งขยะมูล ฝอยของประชาชน ประชาชนจะทิ้งขยะมูลฝอยลงถังรองรับขยะที่ทางเทศบาลจัดไว้ให้บริเวณหน้า บ้านของประชาชน ไม่มีการคัดแยกขยะ เนื่องจากทางเทศบาลจัดเตรียมถังขยะไว้ใบเดียวไม่มีถัง แยกขยะ ประชาชนบางบ้านไม่ทิ้งลงถังจะทิ้งกองไว้ตามข้างถนน หรือเทลงแม่น้ำ และบางส่วนจะ กำจัดขยะมูลฝอยเองโดยการเผาบริเวณบ้านของตนเอง

จากการศึกษาสรุปได้ว่า เทศบาลตำบลโพธิ์ทอง ยังไม่มีแผน หรือแนวทางในการบริหาร จัดการขยะมูลฝอยโดยเน้นการมีส่วนร่วมของประชาชนอย่างชัดเจน ถึงแม้ว่าจะมีการกำหนด ยุทธศาสตร์เกี่ยวกับการบริหารจัดการทรัพยากรธรรมชาติและสิ่งแวดล้อม แต่แผนงานหรือ โครงการที่จะนำไปสู่การปฏิบัติอย่างจริงจัง เพื่อแก้ไขปัญหาขยะมูลฝอยที่เทศบาลตำบลโพธิ์ทอง กำลังประสบอยู่ เช่น วิธีการกำจัดขยะมูลฝอย การจัดเก็บขยะมูลฝอยตามอาคารบ้านเรือน การขน ข้ายขยะมูลฝอย การให้ประชาชนเข้ามามีส่วนร่วมตั้งแต่การมีส่วนร่วมในการร่วมคิด ร่วมตัดสินใจ ร่วมวางแผน ร่วมปฏิบัติ ร่วมรับประโยชน์ ร่วมประเมินผล

## แนวคิดเกี่ยวกับแนวทางการพัฒนา

### 1. ความหมายของการพัฒนา

ราชบัณฑิตยสถาน พ.ศ.2542 (2542 : 779) ได้ให้ความหมายไว้ว่า การพัฒนา หมายถึง ความเจริญเติบโตหรือความก้าวหน้า

สุพจน์ ประเสริฐศรี (2547 : ออนไลน์) กล่าวว่าพัฒนาเป็นกระบวนการปรับปรุงคุณภาพ ชีวิตของประชาชน ทั้งทางด้านวัตถุ และจิตใจ โดยมีเป้าหมายที่จะนำไปสู่ความสุขค่านิยมทาง วัฒนธรรมของตนเอง

การพัฒนา หมายถึง ทำให้มั่นคง ทำให้ก้าวหน้า การพัฒนาประเทศก็ทำให้บ้านเมือง มั่นคงมีความเจริญ ความหมายของการพัฒนาประเทศนี้ก็เท่ากับตั้งใจ ที่จะทำให้ชีวิตของแต่ละคนมี ความปลอดภัย มีความเจริญ มีความสุข

สัญญา สัญญาวิวัฒน์ (2550 : ออนไลน์) ได้ให้ความหมายคำว่าพัฒนาหมายถึงการ เปลี่ยนแปลงที่มีการกำหนดทิศทาง (Directed change) หรือการเปลี่ยนแปลงที่ได้วางแผนไว้แน่นอน ล่วงหน้า (Planned change)

การพัฒนาหมายถึง ความเจริญก้าวหน้าโดยทั่ว ๆ ไป เช่น การพัฒนาชุมชนพัฒนา ประเทศ คือการทำให้สิ่งเหล่านั้นให้ดีขึ้น เจริญขึ้น สนองความต้องการของประชาชนส่วนใหญ่ให้ได้

ยิ่งขึ้นหรืออาจกล่าวได้ว่าการพัฒนาเป็นกระบวนการของการเคลื่อนไหวจากสภาพที่ไม่น่าพอใจไปสู่สภาพที่น่าพอใจการพัฒนาเป็นกระบวนการที่เปลี่ยนแปลงอยู่เสมอไม่หยุดนิ่งการพัฒนา มีความสัมพันธ์โดยตรงกับความเปลี่ยนแปลง กล่าวคือ

การพัฒนาหมายถึง กระบวนการของการเปลี่ยนแปลงที่มีการวางแผนไว้แล้ว คือ การทำให้ลักษณะเดิมเปลี่ยนไปโดยมุ่งหมายว่า ลักษณะใหม่ที่เข้ามาแทนที่นั้นจะดีกว่าลักษณะเก่า สภาพเก่า แต่โดยธรรมชาติแล้วการเปลี่ยนแปลงย่อมเกิดปัญหาในตัวเองเพียงแต่จะมีปัญหา มาก หรือปัญหาน้อย ถ้าหากตีความหมายการพัฒนา จะสามารถตีความหมายได้ 2 นัย คือ

1. การพัฒนา ในความเข้าใจแบบสมัยใหม่ หมายถึงการทำให้เจริญในด้านวัตถุ รูปแบบ และในเชิงปริมาณเช่น ถนนหนทาง ตึกรามบ้านช่อง ดัชนีชี้วัดทางเศรษฐกิจ เป็นต้น

2. การพัฒนา ในแง่ของพุทธศาสนา หมายถึง การพัฒนาคนทั้งในด้านร่างกาย และจิตใจ โดยเน้นในด้านคุณภาพชีวิต และหลักของความถูกต้องพอดีซึ่งให้ผลประโยชน์สูงสุดความกลมกลืน และความเกื้อกูลแก่สรรพชีวิต โดยไม่เบียดเบียน ทำลายธรรมชาติ และสภาพแวดล้อม

การพัฒนาไม่ใช่สิ่งที่เกิดขึ้นได้เพียงชั่วข้ามคืน แต่เป็นกระบวนการที่เกิดขึ้น และคลี่คลายมาเป็นลำดับในช่วงเวลาของประวัติศาสตร์ มาตรฐานที่เคยใช้เป็นเกณฑ์หรือดัชนีในการอธิบายหรือตัดสินการพัฒนาในอดีตที่ผ่านมา อาจนำมาใช้ไม่ได้ในสถานการณ์ปัจจุบัน มาตรฐานการพัฒนาจำเป็นต้องมีการเปลี่ยนแปลง และที่สำคัญการพัฒนาไม่ใช่สิ่งที่จะลอกเลียนหรือเป็นแบบอย่างสำเร็จรูปเสมอไป อีกนัยหนึ่งก็คือ ไม่มีแบบจำลองการพัฒนาแบบใดที่ถือเป็นสากล (มหาวิทยาลัยสุโขทัยธรรมมาธิราช, 2549 : 9)

ได้จำแนกความหมายของการพัฒนา ออกเป็น 10 ลักษณะ สามารถอธิบายได้ดังนี้

1. ความหมายจากรูปศัพท์ โดยรูปศัพท์ คำว่า การพัฒนา มาจากคำภาษาอังกฤษว่า Development แปลว่า การเปลี่ยนแปลงที่ละเอียดละน้อย โดยผ่านลำดับขั้นตอนต่าง ๆ ไปสู่ระดับที่สามารถขยายตัวขึ้น เติบโตขึ้น มีการปรับปรุงให้ดีขึ้น และเหมาะสมมากกว่าเดิม หรืออาจก้าวหน้าไปถึงขั้นที่อุดมสมบูรณ์เป็นที่น่าพอใจ ส่วนความหมายมาจากรูปศัพท์ภาษาไทย หมายถึงการทำความเจริญ การเปลี่ยนแปลงไปในทางที่เจริญขึ้น การคลี่คลายไปในทางที่ดีถ้าเป็นกริยาใช้คำว่า พัฒนา หมายความว่า ทำให้เจริญ คือทำให้เติบโตงอกงาม ทำให้งอกงาม และมากขึ้น เช่น เจริญไม่ตรี

2. ความหมายโดยทั่วไป การพัฒนา หมายถึง การทำให้ดีขึ้นกว่าสภาพเดิมที่เป็นอยู่อย่างเป็นระบบ เป็นการเปลี่ยนแปลงที่ละเอียดละน้อย โดยผ่านลำดับขั้นตอนต่าง ๆ ไปสู่ระดับที่สามารถขยายตัวขึ้นเติบโตขึ้นมีการเปรียบเทียบทางด้านคุณภาพของสิ่งใดสิ่งหนึ่งในช่วงเวลาที่แตกต่างกัน กล่าวคือ ถ้าในปัจจุบันสภาพการณ์ของสิ่งนั้นดีกว่าสมบูรณ์กว่า ก็แสดงว่าเป็นการพัฒนา

3. ความหมายทางเศรษฐศาสตร์ หมายถึง การเจริญเติบโต โดยมุ่งเน้นความเจริญเติบโตทางด้านเศรษฐกิจเป็นสำคัญ เช่น ผลผลิตของประเทศเพิ่มขึ้น รายได้ประชาชาติเพิ่มขึ้นรายได้เฉลี่ยต่อหัวต่อคนของประชากร มีการขยายตัวทางเศรษฐกิจมากขึ้นซึ่งอาจสรุปได้ว่า การพัฒนาเป็นกระบวนการทางสังคม ที่ผลผลิตออกมาในรูปซึ่งสามารถวัดได้ด้วยเกณฑ์ ทางเศรษฐศาสตร์ ซึ่งมีความหมายเชิงปริมาณ คือการเพิ่มขึ้น หรือการขยายตัวทางเศรษฐกิจมากกว่าด้านอื่น ๆ

4. ความหมายทางการพัฒนาบริหารศาสตร์ นักพัฒนาบริหารศาสตร์ ได้ให้ความหมายการพัฒนา แบ่งเป็น 2 ระดับ คือความหมายอย่างแคบ และความหมายอย่างกว้าง ความหมายอย่างแคบคือการพัฒนา หมายถึงการเปลี่ยนแปลงในตัวระบบกระทำการได้ดีขึ้น อันเป็นการเปลี่ยนแปลงคุณภาพเพียงด้านเดียว ส่วนความหมายอย่างกว้าง หมายถึงกระบวนการเปลี่ยนแปลงในตัวระบบการกระทำทั้งในด้านคุณภาพ ปริมาณ และสิ่งแวดล้อมให้ดีขึ้นไปพร้อม ๆ กัน

5. ความหมายด้านเทคโนโลยี หมายถึง การเปลี่ยนแปลงระบบอุตสาหกรรม และการผลิตด้วยเทคโนโลยีที่ทันสมัย ด้วยนักวิทยาศาสตร์ และนักประดิษฐ์ ทำให้สังคมเปลี่ยนแปลงประเพณีเป็นสังคมที่ทันสมัย การเปลี่ยนแปลงสังคมให้ทันสมัยด้วยความก้าวหน้าทางวิทยาศาสตร์ และเทคโนโลยี

6. ความหมายทางการวางแผน หมายถึง การชักชวน กระตุ้นให้เกิดการเปลี่ยนแปลงด้านการปฏิบัติตามแผน และโครงการอย่างจริงจังเป็นไปตามลำดับขั้นตอนต่อเนื่องเป็นวงจร

7. ความหมายเกี่ยวกับการปฏิบัติ ในขั้นตอนการปฏิบัติ การพัฒนา หมายถึงการชักชวนหรือการกระตุ้นให้เกิดการเปลี่ยนแปลงโดยการปฏิบัติตามแผน และโครงการอย่างจริงจังเป็นลำดับขั้นตอนต่อเนื่องกันในลักษณะที่เป็นวงจร ไม่มีการสิ้นสุด

8. ความหมายทางพุทธศาสนา พระราชวรมุนี ได้อธิบายความหมายทางพุทธศาสนาไว้ว่า การพัฒนา มาจากภาษาบาลีว่า วัฒนะ แปลว่า เจริญ ซึ่งแบ่งออกเป็น 2 ส่วน คือ การพัฒนาคน เรียกว่า ภาวนา กับการพัฒนาสิ่งอื่น ๆ ที่ไม่ใช่คน เช่น วัตถุ และสิ่งแวดล้อมต่าง ๆ เรียกว่า พัฒนา หรือวัฒนา เช่น การสร้างถนน บ่อน้ำ อ่างเก็บน้ำ เป็นเรื่องของการขยายเพิ่มพูน ทำให้มากขึ้นในทางวัตถุ เจริญยังมีความหมายทางศาสนา คือ การตัดหรือทิ้ง เช่น เจริญเกศา คือ ตัดผม มีความหมายว่า รก เช่น นุสยา โลด วัชฌโน แปลว่า อย่าเป็นคนรกโลกอีกด้วย ดังนั้นการพัฒนา จึงเป็นสิ่งที่ทำแล้วมีความเจริญจริง ๆ คือต้องไม่เกิดปัญหาติดตามมาหรือไม่เสื่อมลงกว่าเดิม ถ้าเกิดปัญหาหรือเสื่อมลง ไม่ใช่เป็นการพัฒนา แต่เป็นหายนะ

9. ความหมายทางสังคมวิทยา หมายถึง การเปลี่ยนแปลงโครงสร้างทางสังคม ซึ่งได้แก่ คน กลุ่มคน การจัดระเบียบความสัมพันธ์ทางสังคม ด้วยการจัดสรรทรัพยากรของสังคมอย่างยุติธรรม และมีประสิทธิภาพ การพัฒนาเป็นเป้าหมายกระบวนการ ที่ครอบคลุมทั้งการเปลี่ยนแปลง

ทัศนคติของคนต่อชีวิต และการทำงาน การเปลี่ยนแปลงสถาบันต่าง ๆ ทางสังคม วัฒนธรรม และการเมืองอีกด้วย

10. ความหมายทางการพัฒนาชุมชน นักพัฒนาชุมชนได้ให้ความหมายไว้ว่าการพัฒนา หมายถึง การที่คนในชุมชน และสังคมโดยรวม ได้ร่วมกันดำเนินกิจกรรมเพื่อปรับปรุงความรู้ความสามารถของตน และร่วมกันเปลี่ยนแปลงคุณภาพชีวิตของตนเอง ชุมชนสังคมดีขึ้น การพัฒนาเป็นเสมือนกลวิธีหรือมรรควิธีทำให้เกิดผลที่ต้องการ คือ คุณภาพชีวิต ชุมชน และสังคมดีขึ้น นักพัฒนาชุมชนได้ให้ความหมายของการพัฒนา ไว้ใกล้เคียงกับนักสังคมวิทยา คือ เป็นวิธีการเปลี่ยนแปลงมนุษย์ และสังคมมนุษย์ให้ดีขึ้น แต่นักพัฒนาชุมชนมุ่งเน้นที่มนุษย์ในชุมชนต้องร่วมกันดำเนินการ และได้ผลจากการพัฒนาร่วมกัน

สรุปว่า การพัฒนา หมายถึง กระบวนการเปลี่ยนแปลงของสิ่งหนึ่งสิ่งใดให้ดีขึ้นทั้งด้านคุณภาพ ปริมาณ และสิ่งแวดล้อม ด้วยการวางแผนโครงการ และดำเนินงาน โดยมนุษย์ เพื่อประโยชน์แก่ตัวของมนุษย์เอง

## 2. การวางแผนกลยุทธ์ หรือ Strategic Planning

การวางแผนกลยุทธ์นั้นเป็นสิ่งที่ใช้กันแพร่หลายมากในกิจการด้านการทหาร ในด้านการศึกษาระดับสูง ในด้านการเมืองระหว่างประเทศ และโดยเฉพาะในการบริหาร ในวงการธุรกิจเอกชนนั้น ประสบความสำเร็จสูงมาก ก้าวหน้า และเป็นที่กล่าวขวัญถึงกันมาก ปัจจุบันนี้การวางแผนแบบแผนกลยุทธ์ได้แพร่หลายเข้ามาในวงงานต่าง ๆ และวงงานของราชการมากขึ้น แต่คำที่นิยมใช้ และที่ได้รับการยอมรับกัน ในวงราชการส่วนใหญ่นิยมเรียกว่า แผนยุทธศาสตร์ (สัญญา สัญญาวิวัฒน์. 2550 : ออนไลน์)

การวางแผนเชิงกลยุทธ์นั้นเป็นการวางแผนที่มีการกำหนดวิสัยทัศน์มีการกำหนดเป้าหมายระยะยาวที่แน่ชัดมีการวิเคราะห์อนาคต มีสามารถในการปรับตัวสูง สำหรับการทำงานในสิ่งแวดล้อมที่มีการเปลี่ยนแปลงอย่างรวดเร็ว เพื่อให้ทันกับการเปลี่ยนแปลงที่เกิดขึ้น ต้องการระบบการทำงานที่คล่องตัว ต้องการดำเนินงานมีประสิทธิภาพสูงในการนำสู่เป้าหมายในอนาคตสามารถเผชิญกับการเปลี่ยนแปลงในอนาคต เพื่อความอยู่รอด (Survive) และความก้าวหน้า (Growth) ขององค์กร ของหน่วยงาน หรือของธุรกิจของตนในอนาคตการวางแผนกลยุทธ์หรือ การวางแผนเชิงกลยุทธ์นี้ มีส่วนเป็นอย่างมากต่อการสร้างความเป็นผู้นำ (Leadership) หรือในการสร้างภาพลักษณ์ (Image) ที่แสดงถึงจุดเด่นของหน่วยงาน ขององค์กรหรือของธุรกิจในการวางแผนกลยุทธ์นั้น จะมีการกำหนดเป้าหมายรวมขององค์กร สำหรับการค้าในอนาคตนั่นคุณภาพ เอาความเป็นเลิศมีถ้อยคำสำคัญที่จะได้พบเห็น ที่มีการกล่าวถึงกันมากในแวดวงการบริหารจัดการ และการวางแผนกลยุทธ์ และที่มักจะได้ยินอยู่เสมอ ๆ เช่น

1. การมองการณ์ไกล มีวิสัยทัศน์
2. คิดกว้าง-มองไกล มองไปข้างหน้า
3. วิเคราะห์สิ่งแวดล้อมในอนาคต
4. รู้จุดแข็ง-จุดอ่อน และสถานการณ์ขององค์กร
5. รู้จักเลือก แล้วมุ่งความพยายามสู่โอกาสนั้น
6. สร้างวิสัยทัศน์ สร้าง Vision มี Vision
7. กำหนดเป้าหมาย และวัตถุประสงค์รวมขององค์กรอย่างชัดเจน
8. ไม่ติดยึดกับปัญหาเฉพาะหน้าหรือปัญหาในระบบปัจจุบัน
9. ปรับระบบ และการทำงานปัจจุบันให้รับกับการดำเนินงาน สู่จุดที่ต้องการในอนาคต

สรุปได้ว่า การวางแผนเชิงกลยุทธ์ คือ การวางแผนไม่ว่าจะเป็นในส่วนของเอกชนหรือในส่วนของรัฐก็ตาม นั้น จะเน้นความสามารถในการคาดคะเนสภาพในอนาคต การคิดไปในอนาคต เพื่อจะได้กำหนดหนทางหรือกลยุทธ์การทำงานในอนาคตของหน่วยงาน สู่จุดหมายที่ต้องการ เพื่อเตรียมเผชิญกับการแข่งขันหรือเผชิญกับการเปลี่ยนแปลงที่จะเกิดขึ้น เน้นถึงความสามารถในการปรับตัวขององค์กร เพื่อนำองค์กรไปสู่จุดหมายที่ต้องการ

### 3. ความสำคัญของการวางแผนกลยุทธ์

1. การวางแผนกลยุทธ์เป็นรูปแบบการวางแผนที่ช่วยให้หน่วยงานพัฒนาตนเองได้ทันกับสภาพการเปลี่ยนแปลงได้อย่างเหมาะสม เพราะการวางแผนกลยุทธ์ให้ความสำคัญการศึกษาวิเคราะห์บริบท และสภาพแวดล้อมภายนอกหน่วยงานเป็นประเด็นสำคัญ
2. การวางแผนกลยุทธ์เป็นรูปแบบการวางแผนที่ช่วยให้หน่วยงานภาครัฐในทุกกระดับ มีความเป็นตัวเอามากขึ้น รับผิดชอบต่อความสำเร็จ และความล้มเหลวของตนเองมากขึ้น ทั้งนี้ เพราะการวางแผนกลยุทธ์เป็นการวางแผนขององค์กร โดยองค์กร และเพื่อองค์กร ไม่ใช่เป็นการวางแผนที่ต้องกระทำตามที่หน่วยเหนือสั่งการ
3. การวางแผนกลยุทธ์ เป็นรูปแบบการวางแผนที่สอดคล้องกับการกระจายอำนาจ ซึ่งเป็นกระแสหลักในการบริหารภาครัฐในปัจจุบัน และสอดคล้องกับที่สำนักงานคณะกรรมการข้าราชการพลเรือน ได้เตรียมออกระเบียบกำหนดให้หน่วยงานภาครัฐทุกระดับมีการจัดทำแผนกลยุทธ์ใช้เป็นเครื่องมือในการพัฒนางานสู่มิติใหม่ของการปฏิรูประบบราชการ
4. การวางแผนกลยุทธ์เป็นวางเงื่อนไขหนึ่งของการจัดทำระบบงบประมาณแบบมุ่งเน้นผลงาน (Performance Base Budgeting) ซึ่งสำนักงานงบประมาณกำหนดให้ส่วนราชการ และหน่วยงานในสังกัด จัดทำก่อนที่จะกระจายอำนาจด้านงบประมาณ โดยการจัดสรรงบประมาณเป็นเงินก้อนลงไปให้หน่วยงาน

5. การวางแผนกลยุทธ์ เป็นการวางแผนที่ให้ความสำคัญต่อการกำหนด “กลยุทธ์” ที่ได้มาจากการคิดวิเคราะห์แบบใหม่ ๆ ที่ไม่ผูกติดอยู่กับปัญหาเก่าในอดีตไม่เอาข้อจำกัดทางด้านทรัพยากร และงบประมาณมาเป็นข้ออ้าง ดังนั้น การวางแผนกลยุทธ์จึงเป็นการวางแผนแบบท้าทายความสามารถ เป็นรูปแบบการวางแผนที่ช่วยให้เกิดการริเริ่มสร้างสรรค์ทางเลือกใหม่ ได้ด้วยตนเอง จึงเป็นการวางแผนพัฒนาที่ยั่งยืน

สรุปได้ว่า ความสำคัญของการวางแผนกลยุทธ์ คือ เป็นการวางแผนเพื่อนำองค์กร ไปสู่สภาพลักษณะใหม่ก้าวสู่วิสัยทัศน์ที่ต้องการในอนาคต การวางแผนกลยุทธ์จึงเป็นการวางแผนในภาพรวมขององค์กรทุกกลยุทธ์ที่กำหนดขึ้นเป็นปัจจัยที่ชี้อนาคตขององค์กรนั้น

#### 4. โครงสร้างของแผนกลยุทธ์

การจัดทำแผนกลยุทธ์นั้น อาจสรุปเป็นขั้นตอนของการจัดทำแผนกลยุทธ์ในอีกแนวหนึ่ง เพื่อช่วยให้ขั้นตอนชัดเจน และเป็นทางเลือกในกระบวนการจัดทำแผน ภายหลังจากที่ได้ทราบถึงแนวคิดพื้นฐานขั้นต้นแล้วได้ว่า การวางแผนกลยุทธ์ประกอบด้วยขั้นตอนดังนี้

1. การวิเคราะห์ภารกิจหรือพันธกิจ (Mission Analysis)
2. การวิเคราะห์สภาพแวดล้อมในอนาคต (Environmental Analysis)
3. การวิเคราะห์องค์กร (SWOT หรือ Situation Analysis)
4. การกำหนดวิสัยทัศน์ (Vision)
5. การค้นหาอุปสรรค และปัญหาในการดำเนินงาน (Obstacles)
6. การกำหนดกลยุทธ์ (Strategy Decision)
7. การกำหนดนโยบาย (Policy Decision)
8. การกำหนดกิจกรรม (Activity) สำคัญตามกลยุทธ์ และนโยบาย
9. การจัดทำเป็นแผนกลยุทธ์ (Strategic Planning)

สรุปได้ว่า โครงสร้างของแผนกลยุทธ์ คือ ขั้นตอนของการจัดทำแผนกลยุทธ์ในอีกแนวหนึ่ง เพื่อช่วยให้ขั้นตอนชัดเจน และเป็นทางเลือกในกระบวนการจัดทำแผน

#### 5. การวิเคราะห์ สภาพแวดล้อมภายใน และภายนอกองค์กร (SWOT)

การวิเคราะห์สภาพแวดล้อมภายใน (Internal Environment Factor Analysis) และภายนอกองค์กร (External Environment Factor Analysis) SWOT เป็นแผนภูมิแสดงการวิเคราะห์สภาพองค์กรเพื่อกำหนดแนวทางการในการจัดทำวิสัยทัศน์ พันธกิจ เป้าประสงค์ และยุทธศาสตร์ขององค์กรแนวทางในการพัฒนาการศึกษา จะต้องวิเคราะห์ผลกระทบที่เกิดจากปัจจัยต่าง ๆ ด้วย เรียกว่า SWOT Analysis ซึ่งได้แก่

1. จุดแข็งหรือข้อได้เปรียบ (Strengths)

2. จุดอ่อนหรือข้อเสียเปรียบ (Weaknesses)
3. โอกาสที่จะดำเนินการได้ (Opportunities)
4. อุปสรรค หรือปัจจัยที่คุกคามการดำเนินงานขององค์กร (Threats)

สรุปได้ว่า การวิเคราะห์ สภาพแวดล้อมภายใน และภายนอกองค์กร คือ การวิเคราะห์ SWOT เป็นแผนภูมิแสดงการวิเคราะห์สภาพองค์กรเพื่อกำหนดแนวทางในการจัดทำวิสัยทัศน์ พันธกิจ เป้าประสงค์ และยุทธศาสตร์ขององค์กรแนวทางในการพัฒนาการศึกษา

## 6. วิสัยทัศน์ (Vision)

วิสัยทัศน์ คือ ภาพในอนาคตขององค์กรที่ผู้นำ และสมาชิกทุกคนร่วมกันวาดฝันหรือจินตนาการขึ้น โดยมีพื้นฐานอยู่บนความเป็นจริงในปัจจุบันเชื่อมโยง วัตถุประสงค์ ภารกิจ ค่านิยม และความเชื่อเข้าด้วยกัน พรรณนาให้เห็นทิศทางขององค์กรอย่างชัดเจน มีพลังทำทาทะเยอทะยาน และมีความเป็นไปได้ เน้นถึงความมุ่งมั่นที่จะทำสิ่งที่ยิ่งใหญ่ หรือดีที่สุดให้กับลูกค้า และสังคมวิสัยทัศน์จะเกี่ยวกับการตัดสินใจเชิงกลยุทธ์ เป็นการตัดสินใจเกี่ยวกับการกำหนดทิศทางธุรกิจ เป็นการตัดสินใจที่เกี่ยวข้องกับการอยู่รอดทางธุรกิจ ซึ่งจะกล่าวถึงอีกครั้งในเรื่องยุทธศาสตร์ขององค์กร

ทำไมองค์กรต้องมีวิสัยทัศน์

1. วิสัยทัศน์สร้างพลังให้กับองค์กร การจะทำให้องค์กรมีการรวมพลังมุ่งไปในทิศทางเดียวกันได้ต้องอาศัยองค์ประกอบหลายอย่าง ที่สำคัญประการหนึ่ง คือ ภาวะผู้นำที่จะนำคนทั้งองค์กรได้ และวิสัยทัศน์ของหน่วยงานหรือองค์กร

2. วิสัยทัศน์ทำให้ได้เปรียบในแข่งขันในโลกของการแข่งขันผู้นำที่มีวิสัยทัศน์มองการณ์ไกลย่อมได้เปรียบเสมอ เพราะสามารถคะเนเหตุการณ์ในอนาคตได้ และวิสัยทัศน์ทำให้เกิดความทะเยอทะยานหาญกล้าที่จะเป็นหนึ่ง

3. วิสัยทัศน์ทำให้เกิดการเปลี่ยนแปลง

ลักษณะของวิสัยทัศน์ต้องสูงใจ ระดมความคิด ระดมพลังใจ ปลูกเร้า การเขียนวิสัยทัศน์ ต้องสั้น เข้าใจง่าย และให้พลัง วิสัยทัศน์อาจจะเขียนในรูปของร้อยแก้วแบบใดก็ได้ แต่ควรประกอบด้วยคุณลักษณะ 3 ประการ คือ

1. ท่านต้องการทำอะไรให้สำเร็จ (ภารกิจ)
2. ทำไมท่านจึงต้องการทำให้สำเร็จ (วัตถุประสงค์)
3. ท่านคาดหวังผล (Results) เช่นไร

สรุปได้ว่า วิสัยทัศน์ คือ กระบวนการกำหนดวิสัยทัศน์ขึ้นโดยคณะผู้นำขององค์กร ซึ่งกำหนดร่วมกันโดยการประชุมสัมมนา ระดมความคิดเห็นวิสัยทัศน์ ต้องมีความชัดเจน ความยาว



เหมาะสมกับโครงสร้าง ขนาด และลักษณะขององค์กร บอกได้ว่าองค์กรจะเป็นอย่างไร และทำอะไรในอนาคต รวมทั้งระบุความเชื่อที่เป็นพื้นฐานนำไปสู่วิสัยทัศน์นั้น วิสัยทัศน์ของแต่ละองค์กรควรมีเอกลักษณ์พิเศษเฉพาะตัว เพื่อจำแนกให้แตกต่างจากองค์กรอื่น ๆ ได้ นอกจากนี้วิสัยทัศน์ของแต่ละหน่วยงานย่อยในองค์กรจะต้องสอดคล้องหรือสนับสนุนวิสัยทัศน์ขององค์กรด้วย

## 7. พันธกิจ (Mission)

พันธกิจมีคำที่ใช้แทนกันอยู่หลายคำ เช่น ภารกิจ ปณิธาน พันธกิจ คือ จุดมุ่งหมายพื้นฐานซึ่งแสดงเหตุผลหรืออธิบายว่าทำไมองค์กรจึงถือกำเนิดขึ้นมาหรือดำรงอยู่เป็นหลักการใช้เป็นแนวทางในการตัดสินใจ กำหนดเป้าหมาย วัตถุประสงค์ และยุทธศาสตร์การวิเคราะห์ภารกิจหรือพันธกิจขององค์กร (Mission Analysis) เพื่อตรวจสอบว่า งานหลักขององค์กรที่ทำอยู่ในปัจจุบันยังมีความเป็นอยู่หรือไม่ พันธกิจใดควรยกเลิกเพราะเหตุใด พันธกิจใดควรดำรงอยู่เพราะเหตุใด และพันธกิจใดควรปรับเปลี่ยนใหม่หรือเพิ่มขึ้นใหม่ เพราะเหตุใด บุคลากร ในองค์กรต้องตระหนักว่าภารกิจใดคือภารกิจหลัก ภารกิจรอง ซึ่งบางหน่วยงานหลงบทบาทหน้าที่ไปทำภารกิจรองแทนภารกิจหลักก็จะทำให้องค์กรนั้นมีปัญหาในการดำเนินงานได้ คำถามที่ควรใช้สำหรับพันธกิจขององค์กรมีดังนี้

1. เราควรอยู่ในธุรกิจอะไร
2. จุดประสงค์ที่แท้จริงของเราคืออะไร นอกจากการทำกำไรแล้ว องค์กรของเรายังมีจุดมุ่งหมายอะไรอีก
3. เอกลักษณ์หรือจุดเด่นเฉพาะขององค์กรของเราคืออะไร
4. กลุ่มลูกค้าหลักหรือผู้ใช้สินค้ากลุ่มสำคัญคือใครบ้าง
5. ผลิตภัณฑ์หรือบริการตัวเอกของเราในปัจจุบันคืออะไร และในอนาคต ควรเป็นอะไร
6. ส่วนตลาดที่สำคัญทั้งในปัจจุบัน และอนาคตคือส่วนไหนบ้าง
7. ขอบข่ายการจัดจำหน่าย อาณาเขตตลาดกว้าง และครอบคลุมแค่ไหนใน ปัจจุบัน และในอนาคตจะเปลี่ยนไปอย่างไร
8. ธุรกิจของเราได้เปลี่ยนแปลงไปอย่างไรจากที่เคยเป็นมาเมื่อ 3-5 ปีที่ผ่านมา
9. ในอนาคตข้างหน้า 3-5 ปี ธุรกิจของเราจะเปลี่ยน โนมจากเดิมไปเป็นอะไร อย่างไร
10. ผลประโยชน์ทางเศรษฐกิจที่มุ่งหวัง และต้องการมากที่สุดของเราคืออะไร และมีวิธีการวัดผลสำเร็จเหล่านั้นอย่างไร

11. มีประเด็นแ่งคิดเกี่ยวกับปรัชญาทางธุรกิจอะไรบ้างที่มีความสำคัญต่ออนาคตขององค์กร เช่น เรื่องภาพพจน์ขององค์กร ความเป็นผู้นำในกลุ่มอุตสาหกรรมเดียวกัน ในบรรดาผู้ร่วมวิชาชีพหรือชุมชน ผลกระทบต่อสภาพแวดล้อม ความสามารถในการคิดค้นพัฒนา ขนาดการเสี่ยง คุณภาพ ประสิทธิภาพผลผลิต วิธีการจัดการ ฯลฯ

12. ควรต้องพิจารณาให้น้ำหนักความสำคัญต่อกลุ่มภายนอก เช่น ผู้ถือหุ้น ลูกค้า ชุมชน กลุ่มพนักงาน และอื่น ๆ ในเรื่องอะไรบ้างหรือไม่

สรุปได้ว่า พันธกิจ คือ จุดมุ่งหมายพื้นฐานซึ่งแสดงเหตุผลหรืออธิบายว่าทำไมองค์กรจึงถือกำเนิดขึ้นมาหรือดำรงอยู่เป็นหลักการที่ใช้เป็นแนวทางในการตัดสินใจ กำหนดเป้าหมาย วัตถุประสงค์ และยุทธศาสตร์

### 8. เป้าประสงค์

เป้าหมาย คือ สภาพความสำเร็จของการดำเนินงานในขั้นตอนสุดท้ายของแต่ละยุทธศาสตร์ การกำหนดอาจช่วงเวลาที่ต่างกัน 5 ปี 3 ปี หรือ 10 ปีแล้วแต่กรณี การกำหนดเป้าหมายประสงค์ในระยะยาว (Long term objective) อาจกำหนดสภาพความสำเร็จของการดำเนินงานที่ต้องการให้เกิดขึ้นในแต่ละปีได้ หรืออาจเป็นเป้าหมายประสงค์ลักษณะที่เป็นเป้าหมาย (Target)

เป้าหมายขององค์กร หมายถึง การระบุหรือบอกให้ทราบเกี่ยวกับสิ่งที่องค์กรจะทำให้ได้ หรือสิ่งที่องค์กรต้องการจะเป็นสำหรับระยะเวลาใดเวลาหนึ่งที่อยู่ไกลออกไป เช่น อาจจะเป็น 3 ปี ถึง 5 ปีก็ได้ เป้าประสงค์ที่กำหนดขึ้นมานี้ ในทางปฏิบัติควรจะต้องสามารถวัดผลได้ตามสมควร โดยเฉพาะอย่างยิ่งเป้าหมายระยะสั้น และระยะยาว ซึ่งเป็นเป้าหมายจากการดำเนินงานที่เป็นผลงานประจำปี การระบุออกมาเป็นจำนวนตัวเลขที่ชัดเจน และวัดได้นับว่าเป็นสิ่งจำเป็นที่สำคัญยิ่งที่จะช่วยให้การวางแผนมีคุณภาพสำหรับที่จะนำมาใช้บริหารงานในทางปฏิบัติ

#### 1. วิธีการกำหนดหรือเลือกเป้าหมายขององค์กร

การคัดเลือกหรือกำหนดเป้าหมายขององค์กรนั้น มักจะทำโดยการประชุมพิจารณากันในคณะกรรมการวางแผน ซึ่งส่วนมากมักจะดำเนินการตามขั้นตอนดังนี้

1.1 การร่วมพิจารณาถึงปัจจัยทางกลยุทธ์ทั้งหลาย ที่จะมีผลกระทบเกี่ยวข้อง และสัมพันธ์กับการพิจารณาเป้าหมายระยะยาว ทั้งนี้โดยพยายามคัดเลือกจัดลำดับปัจจัยทางกลยุทธ์ที่มีความสำคัญมากเป็นพิเศษจำนวนหนึ่ง โดยพิจารณาจากปัจจัยที่มีความสำคัญมากเป็นพิเศษ และสำคัญรองลงมาเป็นลำดับ

1.2 พิจารณาลึกลงไปในแต่ละปัจจัยทางกลยุทธ์เพื่อให้เห็นชัดว่าปัจจัยกลยุทธ์อันใดที่จะสามารถส่งผลกระทบหรือส่งผลต่อองค์กร ให้สามารถเคลื่อนตัวเข้าไปสู่จุดมุ่งหมาย และ

สนับสนุนต่อกลยุทธ์ที่กำหนดไว้ ผลกระทบหรือผลสำเร็จต่าง ๆ เหล่านี้ ควรจะต้องมีลักษณะ ขอบเขตกว้าง และมองเห็นได้ค่อนข้างชัด

1.3 พิจารณาคัดเลือก และลงมติเห็นชอบร่วมกันเกี่ยวกับเป้าประสงค์ระยะยาวที่ต้อง กำหนดขึ้น ทั้งนี้วิธีการอาจกระทำโดยการเขียนลงไปในแบบฟอร์ม ซึ่งอาจมีข้อความว่า “เพื่อให้ ได้ผล (หรือบรรลุผล) ในผลสำเร็จภายในปีใด”

ในการจัดทำเป้าประสงค์นี้ บางครั้งเป้าประสงค์ที่คัดเลือกมาอาจมีจำนวนค่อนข้างมาก และแต่ละข้อต่างก็มีความสำคัญต่ออนาคตขององค์กรทั้งสิ้น ในกรณีเช่นนี้ การพิจารณาคัดออก ควรต้องมีการยึดถือตามแนวทางดังนี้ คือ เป้าประสงค์ที่มีความสำคัญจริง ๆ ควรจะมีจำนวนน้อย เหลือเฉพาะที่มีความสำคัญมากจริง ๆ และควรเป็นเป้าประสงค์ที่มีคุณค่ามากที่สุดต่อการสนับสนุน องค์กรให้บรรลุผลในจุดมุ่งหมาย และกลยุทธ์ที่ตั้งไว้มากที่สุด เป้าประสงค์ ที่จะตกลง ขอมรับกันนี้ ควรได้มาจากการลงมติโดยทุกฝ่ายเห็นชอบตรงกัน เป็นสิ่งที่องค์กรต้องการจะเป็น หรือต้องการที่จะทำให้ได้ผลในอนาคต

## 2. คุณลักษณะของเป้าประสงค์ระยะยาวที่ดี

ในสภาพทั่วไปนั้น การกำหนดเป้าประสงค์ระยะยาว มักจะกระทำโดยการเริ่มต้นด้วยการ ร่างข้อความขึ้นมาก่อนว่าต้องการจะให้ได้อะไร หรือต้องการจะเป็นอะไร มากกว่าที่จะมาจากการ คิดอย่างรอบคอบ และมั่นใจว่าจะจะเป็นสิ่งที่สามารถจะทำให้สำเร็จลงได้จริงตามที่คาดคิด ดังนั้น จึง เป็นสิ่งจำเป็นที่ผู้บริหารทุกคนจะต้องมีการตรวจสอบข้อความแต่ละขั้นหรือทั้งหมดตามเกณฑ์ ต่าง ๆ ดังนี้ คือ

2.1 การต้องสามารถวัดได้หรือตรวจนับได้ ความหมายก็คือ เป้าประสงค์จะต้องเป็น สิ่งที่เมื่อมีการปฏิบัติหรือทำไปแล้ว ท่านหรือผู้มีส่วนเกี่ยวข้องทั้งหลายสามารถวัดหรือตรวจสอบ ได้ ตัวอย่างเช่น ข้อความเป้าประสงค์ที่ว่า “เป็นผู้นำในการตอบสนองตลาด” ก็ย่อมต้องวัดได้ด้วย “ส่วนแบ่งตลาด (Market share)” หรือเกณฑ์การวัดอย่างใดอย่างหนึ่งที่คล้ายกัน พร้อมกันนั้นก็ จะต้องต้องมีข้อมูลเกี่ยวกับภาวะการแข่งขันให้สามารถพิจารณาประกอบควบคู่พร้อมกันไปได้ด้วย

2.2 การพิจารณาถึงความเป็นไปได้หรือโอกาสที่จะทำให้สำเร็จผลได้ คือ การต้อง พยายามหลีกเลี่ยงมิให้เป้าประสงค์กลายเป็นสิ่งที่สุดเอื้อมหรือเป็นไปไม่ได้นั่นเองการพิจารณา จึงต้องดูให้เห็นชัดว่าความพยายามหรือการทุ่มเทที่สำคัญมีอะไรบ้างหรือการเปลี่ยนแปลงที่มีความหมาย ความสำคัญมาก ๆ ในการทำให้บรรลุเป้าประสงค์ได้นั้นมีอะไรบ้าง และสิ่งต่าง ๆ เหล่านี้มีโอกาสจะเป็นไปได้เพียงใด

2.3 การต้องมีความคล่องตัวหรือปรับตัวได้ ความจำเป็นในข้อนี้ก็เพราะสาเหตุสืบ เนื่องจากเหตุผลที่ว่า ในการกำหนดเป้าประสงค์นั้นมิบังจายหลายประการที่มีความไม่แน่นอน

โดยอาจเปลี่ยนแปลงได้ตลอดเวลา ดังนั้น เป้าประสงค์ที่กำหนดไว้จึงต้องมีความคล่องตัวพอที่จะสามารถปรับตามทันกับสภาพแวดล้อมที่เปลี่ยนแปลง รวมทั้งต้องสอดคล้องเข้ากันได้กับโอกาสใหม่ ๆ ที่เกิดขึ้น

3. การต้องให้ความสอดคล้องเข้ากันได้กับแผนงานอื่น ๆ นั่นคือ การพิจารณาว่า เป้าประสงค์ที่กำหนดไว้นั้นจะมีส่วนช่วยนำให้ท่านเข้าไปสู่ฐานะที่ตั้ง ตามที่ได้มีการระบุหรือกำหนดเอาไว้ในขณะกำหนดจุดมุ่งหมาย การวิเคราะห์ทางกลยุทธ์ และกลยุทธ์ที่ได้จัดทำไว้แล้ว หรือเปล่า

ข้อพิจารณาเกี่ยวกับสมมติฐานในการวางแผนเชิงกลยุทธ์ ในทางปฏิบัติที่เป็นจริงนั้น ในการวางแผนเชิงกลยุทธ์มักจะต้องการกำหนดข้อสมมติฐานขึ้นมา เพื่อใช้ประกอบในการวางแผนเสมอ แต่อย่างไรก็ตาม การตั้งข้อสมมติฐานขึ้นมาใช้นั้นนับว่าเป็นสิ่งจำเป็น และเหมาะสมที่จะต้องกระทำควบคู่กันกับการกำหนดเป้าประสงค์ระยะยาวที่คาบเกี่ยวกับระยะเวลาที่ยาวนานออกไป ซึ่งไม่อาจพิจารณาวิเคราะห์หรือคาดคะเนสิ่งต่าง ๆ ได้ชัดเจนนัก โดยเหตุผลความจำเป็นดังกล่าวนี้เอง จึงทำให้เป้าประสงค์ทั้งหลายต่างมีพื้นฐานผูกติดอยู่กับข้อสมมติฐานต่าง ๆ ที่องค์กรจะไม่สามารถมีอำนาจเหนือหรือควบคุมได้แต่ประการใด

สรุปได้ว่า เป้าประสงค์ คือ การกำหนดสภาพความสำเร็จของการดำเนินงานในขั้นตอนสุดท้ายของแต่ละยุทธศาสตร์ ตามที่กำหนดขึ้นภายใต้ ข้อสมมติฐานดังกล่าว การวางแผนที่ถูกต่อนั้นก็ควรจะได้ครอบคลุมถึงส่วนของการกำหนด ข้อสมมติฐานดังกล่าวไว้ ให้เป็นส่วนหนึ่งของเป้าประสงค์ที่กำหนดขึ้นนั้นด้วย เพื่อว่าต่อมาภายหลัง ถ้าหากการเปลี่ยนแปลงต่าง ๆ ผิดไปจากข้อสมมติฐานที่กำหนดเอาไว้ ดังนี้ การทบทวนเป้าประสงค์ก็จะต้องกระทำพร้อมกับการวิเคราะห์ ทบทวน ภายใต้อข้อมูลใหม่ ๆ ที่ได้รับมาในภายหลัง กล่าวโดยสรุป หลักในการกำหนดเป้าประสงค์ ในด้านการจัดการศึกษา ควรยึดหลักดังนี้

1. ระบุเวลาที่ต้องการใช้เกิดขึ้นอย่างชัดเจน
2. ไม่ควรมีจำนวนมาก/มีความเป็นไปได้
3. กำหนดเป้าหมายแต่ละเรื่องต้องชัดเจน
4. การกำหนดเป้าหมายที่ดีต้องครอบคลุมทุกองค์ประกอบ

## 9. กลยุทธ์

หมายถึง การตัดสินใจที่สัมพันธ์กับการคาดการณ์การเปลี่ยนแปลงของสภาพแวดล้อม เป็นการตัดสินใจบนฐานของสมมติฐานการปรับตัวให้เข้ากับการเปลี่ยนแปลงของสภาพแวดล้อมในอนาคต คำว่า “กลยุทธ์ (Strategic)” ในองค์ประกอบแรกจึงหมายถึงความสัมพันธ์กับการ

เปลี่ยนแปลงของสภาพแวดล้อมที่มีผลต่อธุรกิจในเชิงของโอกาส (Opportunities) และภัยอันตราย (Threat) นั่นเอง

องค์ประกอบอีกประการหนึ่งของแนวคิดที่ว่าด้วย “กลยุทธ์ (Strategic)” ก็คือ ความสัมพันธ์การวิเคราะห์การเปลี่ยนแปลงของสภาพแวดล้อมภายในบริษัทหรือในธุรกิจ เป็นการวิเคราะห์ห้วงค์กรในด้านโครงสร้าง ระบบบุคลากร ระบบการเงิน และอื่น ๆ เพื่อที่จะหาจุดอ่อน (Weakness) และจุดแข็ง (Strength) ของธุรกิจ ธุรกิจที่มีจุดแข็ง และอยู่ในส่วนที่จะได้ประโยชน์จากการเปลี่ยนแปลงของสภาพแวดล้อมก็จะดำเนินนโยบายเชิงรุก และรักษาจุดแข็งเอาไว้ ในกรณีที่มีจุดอ่อนก็อาจต้องดำเนินนโยบายปรับจุดอ่อนหรือแก้จุดอ่อนให้เป็นจุดแข็ง เพื่อรองรับการเปลี่ยนแปลงของสภาพแวดล้อมภายนอก ในกรณีที่ไม่สามารถเปลี่ยนแปลงจุดอ่อนได้ก็ต้องดำเนินนโยบายไปสู่ธุรกิจที่สามารถแข่งได้แทนการคงไว้ในธุรกิจเดิมอาจกล่าวได้ว่า เมื่อพูดถึงความหมายของ “กลยุทธ์” นั้น จะเกี่ยวข้องกับการวิเคราะห์สภาพแวดล้อมภายนอกเพื่อพิจารณาหาโอกาส และภัยอันตรายต่อธุรกิจ ตลอดจนการวิเคราะห์สภาพแวดล้อมภายในเพื่อหาจุดอ่อนจุดแข็ง

สรุปได้ว่า การบริหารเชิงกลยุทธ์ (Strategic Management) คือ เป็นการบริหารอย่างมีระบบ เป็นการบริหารที่ต้องอาศัยวิสัยทัศน์ของผู้นำธุรกิจ เป็นการบริหารอย่างมีการวางแผนอย่างเป็นขั้นตอน และมีการวิเคราะห์อย่างมีหลักเกณฑ์ สำหรับรายละเอียด และกลไกของส่วนประกอบแต่ละส่วน

### วิธีการจัดทำแผนกลยุทธ์ที่มีประสิทธิภาพมีดังต่อไปนี้

การจัดทำแผนกลยุทธ์ที่มีประสิทธิภาพจะสามารถทำได้โดยวิธีการจัดประชุม คณะกรรมการวางแผนของเจ้าหน้าที่ฝ่ายบริหาร ทั้งนี้โดยต้องให้เป็นการประชุมที่มีจำนวนครั้งมากพอ และลักษณะการประชุมจะต้องเปิดกว้างโดยมีการขยายขอบเขตทั่วถึงทุกจุดงานที่มีความสำคัญ พร้อมทั้งต้องเป็นการประชุมที่มีคุณภาพ ที่ผู้บริหารทุกคนต่างก็ทุ่มเทเอาใจใส่ในผลสำเร็จต่าง ๆ ที่จะทำได้ด้วย ในการจัดประชุมวางแผนนี้ จะมีการจัดการประชุมเพื่อพิจารณาส่วนประกอบของการวางแผนแต่ละส่วนหรือหลายส่วนรวมกันได้ ทั้งนี้สำหรับจำนวนครั้งของการประชุมจะมีมากครั้งเพียงใดนั้น ย่อมขึ้นอยู่กับความยากง่ายของแผนงานที่ต้องพิจารณา การให้ความสำคัญต่อการประชุมวางแผนในกระบวนการวางแผนนี้ นับว่ามีความสำคัญต่อความสำเร็จของการวางแผนได้ไม่แพ้เนื้อหาของตัวแผนกลยุทธ์ที่จัดทำขึ้นมา ๆ เพราะการร่วมกันคิด การร่วมปรึกษากัน ตลอดจนการโต้แย้งเหตุผลกัน และการปรับแก้ไขบางอย่าง รวมทั้งการหาข้อสรุปที่ต้องกระทำภายในกระบวนการวางแผน หากทำได้ดีแล้ว คุณค่าของแผนงานก็จะยิ่งมากขึ้นได้ แต่อย่างไรก็ตาม เนื้อหาของแผนกลยุทธ์ที่จัดทำขึ้นมาก็มีความสำคัญในตัวของมันเอง ซึ่งควรจะต้องจัดทำขึ้นมาอย่างเหมาะสม และเป็นระเบียบครบครันตามกรอบของการวางแผนทางกลยุทธ์ที่กล่าว

### การพัฒนาองค์การเพื่อนำกลยุทธ์ไปสู่การปฏิบัติดังนี้

การมีแผนยุทธศาสตร์ที่วางไว้อย่างงดงามก็มิได้เป็นหลักประกันว่าองค์การนั้นจะก้าวไปสู่ความสำเร็จได้ หากองค์การนั้นไม่สามารถที่นำกลยุทธ์ที่วางไว้ไปปฏิบัติให้บรรลุผลสำเร็จเป็นรูปธรรม และบ่อยครั้งที่พบว่าแผนยุทธศาสตร์ ที่ถูกกำหนดมาอย่างดีต้องประสบกับความล้มเหลว เพราะองค์การไม่สามารถที่จะปรับเปลี่ยนพัฒนาส่วนต่าง ๆ ของตัวเองเพื่อที่จะนำกลยุทธ์นั้นไปปฏิบัติให้เกิดผลได้ ซึ่งนอกจากจะทำให้แผนยุทธศาสตร์ ได้ลงทุนลงแรง ต้องสูญเปล่าแล้วก็ยังทำให้ศรัทธาของคนในองค์การที่มีกระบวนการวางแผนยุทธศาสตร์ ต้องเสื่อมลงไปด้วยดังนั้นแผนยุทธศาสตร์ ที่ดีจึงควมคู่กับการนำกลยุทธ์ไปสู่การปฏิบัติที่มีประสิทธิภาพด้วย

สรุปได้ว่า การวางแผนกลยุทธ์ คือ เป็นการนำเสนอแนวคิดเพื่อเป็นข้อพิจารณาในการพัฒนาองค์การ เพื่อนำกลยุทธ์ไปสู่การปฏิบัติ โดยมีวัตถุประสงค์เพื่อแนวทางในการพิจารณาปรับปรุงเปลี่ยน ส่วนสำคัญขององค์การเพื่อให้สามารถปรับขีดความสามารถขององค์การให้สอดคล้องกับยุทธศาสตร์ที่ได้วางไว้ในแผนยุทธศาสตร์

### งานวิจัยที่เกี่ยวข้อง

ปฐมชาติ ศรีเจริญจิตรี (2547 : 67-68) การค้นคว้าอิสระเรื่อง การมีส่วนร่วมของประชาชนในการลดปริมาณขยะ ศึกษากรณีตำบลท่าศาลา แขวงกาวิละ เทศบาลนครเชียงใหม่ มีวัตถุประสงค์เพื่อศึกษาการมีส่วนร่วมของประชาชนในการลดปริมาณขยะในตำบลท่าศาลา แขวงกาวิละ เทศบาลนครเชียงใหม่ และเพื่อศึกษาปัญหาและอุปสรรคในการเข้าไปมีส่วนร่วมในการลดปริมาณขยะของประชาชนในตำบลท่าศาลา แขวงกาวิละ เทศบาลนครเชียงใหม่ ประชากรที่ศึกษาใช้วิธีการสุ่มตัวอย่างแบบเจาะจง จำนวน 362 คน เครื่องมือที่ใช้ในการวิจัย เป็นแบบสอบถาม การวิเคราะห์ข้อมูลใช้ค่าร้อยละ ค่าเฉลี่ย ส่วนเบี่ยงเบนมาตรฐาน

ผลการศึกษาพบว่า ประชาชนมีส่วนร่วมน้อยถึงไม่มีส่วนร่วมในกิจกรรมโครงการธนาคารขยะ และมีส่วนร่วมน้อยในการชักชวนเพื่อนบ้าน และสมาชิกในครอบครัว ให้เข้าร่วมกิจกรรมการจัดการขยะมูลฝอยที่เทศบาลจัดขึ้น แต่ไม่มีส่วนร่วมในการจัดกิจกรรมรณรงค์จัดการทิ้งขยะ โครงการให้ความรู้เกี่ยวกับการจัดการขยะ และกิจกรรมการกำหนดค่าเก็บขยะ การมีส่วนร่วมในการจัดการปัญหาขยะตามลักษณะส่วนบุคคล พบว่าเพศหญิงมีแนวโน้มเข้าร่วมมากกว่าเพศชาย กลุ่มอายุน้อยมีแนวโน้มเข้าร่วมกิจกรรมสูง ในขณะที่กลุ่มอายุมากมีแนวโน้มเข้าร่วมศึกษาและค้นหาปัญหาสูง กลุ่มผู้มีการศึกษาดำมีแนวโน้มเข้าร่วมในการจัดการปัญหาขยะสูงกว่ากลุ่มผู้มีการศึกษาสูง กลุ่มอาชีพรับราชการมีแนวโน้มมีส่วนร่วมต่ำกว่ากลุ่มอาชีพอื่นๆ และกลุ่มรายได้ต่ำมีแนวโน้มมีส่วนร่วมสูงกว่ากลุ่มผู้มียาได้สูง

ศเนติ พاجرทิศ (2547: 89-91) การศึกษาวิจัยเรื่องการมีส่วนร่วมของประชาชนในการบริหารจัดการขยะมูลฝอยในเขตพื้นที่เทศบาลตำบลแม่สาย อำเภอแม่สาย จังหวัดเชียงราย ครั้งนี้มีวัตถุประสงค์เพื่อ 1) ศึกษาระดับการมีส่วนร่วมของประชาชนในพื้นที่ ในการบริหารจัดการขยะมูลฝอย 2) ศึกษาปัจจัยที่มีความสัมพันธ์ต่อการมีส่วนร่วมในการบริหารจัดการขยะมูลฝอย และ 3) ศึกษาปัญหา อุปสรรค และข้อเสนอแนะของการมีส่วนร่วมของประชาชนในเขตพื้นที่เทศบาลตำบลแม่สาย การศึกษาวิจัยในครั้งนี้เป็นการศึกษาวิจัยเชิงปริมาณโดยใช้แบบสอบถามเป็นเครื่องมือในการศึกษาและวิเคราะห์ข้อมูลจากแบบสอบถาม กลุ่มตัวอย่างที่ทำการศึกษาทั้งหมด 403 คน การวิเคราะห์ข้อมูลใช้ค่าร้อยละ ค่าเฉลี่ย ส่วนเบี่ยงเบนมาตรฐาน การวิเคราะห์ความสัมพันธ์ของการมีส่วนร่วม ใช้ค่าสถิติไคสแคว ณ ระดับนัยสำคัญทางสถิติที่ 0.05

ผลการศึกษาวิจัยสามารถสรุปได้ดังนี้ การมีส่วนร่วมในการบริหารจัดการขยะมูลฝอยของเทศบาล พบว่า 1. ผู้มีส่วนเกี่ยวข้องสำคัญ ในการกำหนดนโยบายของเขตพื้นที่เทศบาล และพื้นที่ติดต่อมีส่วนร่วมในการบริหารจัดการขยะมูลฝอยในระดับปานกลาง โดยมีส่วนร่วมในการรับรู้สถานการณ์และสภาพปัญหา การวางแผน และการตัดสินใจ การทำกิจกรรมหรือ โครงการอยู่ในระดับปานกลาง สำหรับการมีส่วนร่วมในการตรวจสอบและประเมินผลอยู่ในระดับน้อย 2. ประชาชนทั่วไปที่อยู่ในเขตพื้นที่เทศบาลมีส่วนร่วมในการบริหารจัดการขยะมูลฝอยในระดับน้อย โดยมีส่วนร่วมในการรับรู้สถานการณ์และสภาพปัญหาการวางแผนและตัดสินใจในระดับน้อย สำหรับการมีส่วนร่วมในการทำกิจกรรมหรือโครงการตรวจสอบและประเมินผล อยู่ในระดับน้อยที่สุด การศึกษาปัจจัยที่มีความสัมพันธ์ต่อการมีส่วนร่วมในการบริหารจัดการขยะมูลฝอยพบว่า 1) ปัจจัยส่วนบุคคลของผู้มีส่วนเกี่ยวข้องสำคัญในการกำหนดนโยบายไม่มีผลต่อการมีส่วนร่วมในการบริหารจัดการขยะมูลฝอย แต่ระยะเวลาที่อยู่ในตำแหน่งมีผลต่อการมีส่วนร่วมในการบริหารจัดการขยะมูลฝอย 2) ปัจจัยส่วนบุคคลของประชาชนทั่วไป ได้แก่ เพศ อายุ ระดับการศึกษา รายได้ของครอบครัวต่อเดือน และอาชีพ มีผลต่อการมีส่วนร่วมในการบริหารจัดการขยะมูลฝอย ปัญหาและอุปสรรคในการมีส่วนร่วมของประชาชนในการบริหารจัดการขยะมูลฝอยในเขตพื้นที่เทศบาลตำบลแม่สาย สามารถสรุปได้ว่าประชาชนส่วนมากไม่มีความตระหนักถึงความสำคัญของการมีส่วนร่วม ประชาชนไม่มีโอกาสเข้าไปมีส่วนร่วมในการตัดสินใจในนโยบายสำคัญ ไม่มีการจัดการขยะที่ดีก่อนกำจัด รวมทั้งหน่วยงานทางราชการยังขาดการประชาสัมพันธ์ การรณรงค์การให้ความรู้ความเข้าใจแก่ประชาชนอย่างต่อเนื่องและทั่วถึง

สุพจน์ ทรัพย์ผดุงชนม์ (2547 : 71-72) การศึกษาพฤติกรรมการมีส่วนร่วมของประชาชนในการกำจัดขยะมูลฝอย ศึกษากรณีเทศบาลตำบลบ้านฉาง อำเภอบ้านฉาง จังหวัดระยอง มีวัตถุประสงค์ 1. เพื่อศึกษาพฤติกรรมการจัดการขยะของประชาชนในเทศบาลตำบลบ้านฉาง

2. เพื่อศึกษาระดับการมีส่วนร่วมของประชาชนในการจัดการขยะของประชาชนในเทศบาลตำบลบ้านฉาง และ 3. เพื่อเปรียบเทียบพฤติกรรมการมีส่วนร่วมของประชาชนในการจัดการขยะในเขตเทศบาลตำบลบ้านฉาง ประชากรที่อยู่ในเทศบาลตำบลบ้านฉาง จำนวน 3,254 ครัวเรือน โดยผู้วิจัยได้กำหนดกลุ่มตัวอย่างด้วยวิธีอัตราส่วน 1 : 100 ครัวเรือน ได้กลุ่มตัวอย่างจำนวน 325 ครัวเรือน/คน โดยวิธีการสุ่มตัวอย่างแบบบังเอิญ ครัวเรือนละ 1 คน รวม 325 ครัวเรือน/คน เครื่องมือที่ใช้เป็นแบบสอบถาม การวิเคราะห์ข้อมูลใช้ค่าร้อยละ ค่าเฉลี่ย ส่วนเบี่ยงเบนมาตรฐาน การวิเคราะห์ความแปรปรวนทางเดียว และการทดสอบค่าที

ผลการศึกษาพบว่า

1. ข้อมูลทั่วไปของประชากรที่ศึกษา พบว่า ส่วนใหญ่เป็นเพศหญิงมากกว่าเพศชาย มีอายุระหว่าง 21-30 ปี มากที่สุด มีอายุเฉลี่ย 30 ปี ด้านสถานภาพส่วนใหญ่สมรส ระดับการศึกษา พบว่า จบการศึกษาระดับอนุปริญญา/ปวส. มากที่สุด ในเรื่องการประกอบอาชีพ ส่วนใหญ่ รับราชการ/พนักงานรัฐวิสาหกิจ ด้านรายได้ต่อเดือนมีรายได้ระหว่าง 5,001-10,000 บาทสำหรับระยะเวลาที่อาศัยอยู่ในเขตเทศบาลตำบลบ้านฉาง พบว่า ส่วนใหญ่มีระยะเวลาที่อาศัยอยู่ระหว่าง 16-20 ปี ในเรื่องแหล่งข่าวสารที่ได้รับส่วนใหญ่ได้รับจากโทรทัศน์ สำหรับความถี่ในการได้รับข่าวสารด้านการจัดการขยะมูลฝอย พบว่า ค่อนข้างน้อย

2. ข้อมูลพฤติกรรมการมีส่วนร่วมของประชาชนในการจัดการขยะมูลฝอยในเขตเทศบาลตำบลบ้านฉางในภาพรวม พบว่า มีส่วนร่วมอยู่ในระดับปานกลาง โดยด้านการดำเนินกิจกรรมมีส่วนร่วมอยู่ในระดับมาก ในเรื่องการเลือกซื้ออาหารที่บรรจุที่ถูกต้องอนามัย มีค่าเฉลี่ยมากที่สุด และในเรื่องร่วมกับเทศบาลในการกำจัดขยะมีค่าเฉลี่ยต่ำสุด รองลงมา ด้านการใช้ประโยชน์ โดยในเรื่องนำขวดกาแฟ ขวดโหลที่ใช้หมดแล้วมาใช้บรรจุสิ่งของ มีค่าเฉลี่ยมากที่สุด ในเรื่องขณะที่ปรุงอาหารได้นำเศษอาหารที่ไม่ใช่แล้วไปทำปุ๋ยหมัก มีค่าเฉลี่ยต่ำสุด ด้านการวางแผน โดยในเรื่องเมื่อถึงขยะภายในบ้านเต็มถึงได้นำขยะไปทิ้งยังถังขยะประจำหมู่บ้าน มีค่าเฉลี่ยสูงสุด และในเรื่องเมื่อมีการประชุมในชุมชนเกี่ยวกับการจัดการขยะที่ผู้เข้าร่วมด้วย มีค่าเฉลี่ยต่ำสุด และด้านการติดตามประเมินผล โดยในเรื่องการแสดงความคิดเห็นที่เป็นประโยชน์ในเรื่องการกำจัดขยะให้ผู้อื่นได้รับรู้ มีค่าเฉลี่ยสูงสุด สำหรับในเรื่องการวิเคราะห์ผลกระทบต่อสิ่งแวดล้อมที่เกิดจากการกำจัดขยะ มีค่าเฉลี่ยต่ำสุด

3. เปรียบเทียบพฤติกรรมการมีส่วนร่วมของประชาชนในการจัดการขยะมูลฝอยในเขตเทศบาลตำบลบ้านฉาง จังหวัดระยอง จำแนกตาม เพศ อายุ สถานภาพ ระดับการศึกษา การประกอบอาชีพ รายได้ต่อเดือน ระยะเวลาที่พักอาศัย แหล่งข่าว และความถี่ในการรับข่าวสาร พบว่าระดับการศึกษา ระยะเวลาที่พักอาศัย แหล่งที่ได้รับข่าวสาร และความถี่ในการรับข่าวสาร



มีผลต่อพฤติกรรมการณ์มีส่วนร่วมของประชาชนในการจัดการขยะมูลฝอยในเขตเทศบาลตำบลบ้านฉางจังหวัดระยอง สำหรับ เพศ อายุ สถานภาพ การประกอบอาชีพและรายได้ต่อเดือนไม่มีผลต่อพฤติกรรมการณ์มีส่วนร่วมของประชาชนในการกำจัดขยะมูลฝอยในเขตเทศบาลตำบลบ้านฉางจังหวัดระยอง

สมควร กาพรัตน์ (2548 :77-78) ทำการวิจัยเรื่องการพัฒนาการมีส่วนร่วมของประชาชนในการจัดการขยะมูลฝอยใน ชุมชนเทศบาลเมืองนาสาร อำเภอบ้านนาสาร จังหวัดสุราษฎร์ธานี การวิจัยครั้งนี้มีวัตถุประสงค์เพื่อ 1) เพื่อศึกษาระดับการมีส่วนร่วมของประชาชนในการจัดการขยะมูลฝอยในชุมชน เทศบาลเมืองนาสาร อำเภอบ้านนาสาร จังหวัดสุราษฎร์ธานี 2) เพื่อพัฒนาการมีส่วนร่วมของประชาชนในการจัดการขยะมูลฝอยในชุมชน 3) เพื่อประเมินการมีส่วนร่วมของประชาชนในการจัดการขยะมูลฝอยในชุมชน การวิจัยครั้งนี้เป็นการวิจัยและพัฒนา กลุ่มตัวอย่าง ที่นำมาพัฒนาการมีส่วนร่วมในการจัดการขยะมูลฝอยชุมชนได้จากการเลือกแบบเฉพาะเจาะจง จำนวน 144 คน การวิเคราะห์ข้อมูลคุณลักษณะของบุคคลจากแบบสอบถามในลักษณะเชิงปริมาณ โดยใช้สถิติร้อยละ และค่าเฉลี่ย การวิเคราะห์เนื้อหา เพื่อหาข้อสรุปในประเด็นที่ต้องการ

ผลการศึกษาปัญหาและความต้องการมีส่วนร่วมของประชาชนในการจัดการขยะมูลฝอยในชุมชน โดยเก็บข้อมูลจากการสอบถามกลุ่มตัวอย่างที่ได้จากการสุ่มแบบเจาะจง (Purposive Sampling) จำนวน 144 คน พบว่า ระดับการมีส่วนร่วมในการจัดการขยะมูลฝอยในชุมชนโดยรวมอยู่ในระดับต่ำ ซึ่งผลที่ได้จากการศึกษานำมาเป็นข้อมูลพื้นฐานการพัฒนาการมีส่วนร่วมของประชาชนในการจัดการขยะมูลฝอยในชุมชน เทศบาลเมืองนาสาร โดยใช้กระบวนการ AIC

ผลการพัฒนาการมีส่วนร่วมของประชาชนในการจัดการขยะมูลฝอยในชุมชนของผู้เข้าร่วมปฏิบัติการตามกระบวนการ AIC จำนวน 32 คน สรุปได้ว่า ผู้เข้าร่วมประชุมปฏิบัติการได้แลกเปลี่ยนเรียนรู้ร่วมกัน ได้วิเคราะห์สถานการณ์ แสดงความคิดเห็นที่จะจัดการกับขยะมูลฝอยในชุมชน ร่วมกันกำหนดแนวทางในการพัฒนา โดยการจัดทำเป็นแผนงาน โครงการเพื่อพัฒนาชุมชน สำหรับผลของการประเมินการมีส่วนร่วมของประชาชนในการจัดการขยะมูลฝอยในชุมชน โดยการทดสอบความรู้เกี่ยวกับการมีส่วนร่วมในการจัดการขยะมูลฝอยในชุมชน และทดสอบ เจตคติที่มีต่อกระบวนการจัดการขยะมูลฝอยแบบมีส่วนร่วมทั้งก่อน และหลังการประชุมปฏิบัติการพบว่า หลังการประชุมปฏิบัติการ ผู้เข้าประชุมมีความรู้เกี่ยวกับการมีส่วนร่วมในการจัดการขยะมูลฝอย และมีเจตคติที่ดีต่อการจัดการขยะมูลฝอยในชุมชนมากขึ้น ส่วนการทดสอบทักษะความสามารถในการปฏิบัติการพัฒนาการมีส่วนร่วมในการจัดการขยะมูลฝอยในชุมชน พบว่า ผู้เข้าประชุมมีทักษะและความสามารถในการปฏิบัติการพัฒนาการมีส่วนร่วมในการจัดการขยะมูลฝอยในชุมชนในระดับปานกลางขึ้นไป

สมสมาน อาษารัฐ (2548. บทคัดย่อ) การวิจัยเรื่องการมีส่วนร่วมของประชาชนต่อการจัดการขยะมูลฝอย : กรณีศึกษาองค์การบริหารส่วนตำบลธาตุทอง อำเภอบ่อทอง จังหวัดชลบุรี มีวัตถุประสงค์เพื่อ ศึกษาสภาพปัญหาขยะของชุมชน และปัจจัยที่มีผลต่อการมีส่วนร่วมของประชาชนต่อการจัดการขยะมูลฝอย เพื่อการจัดทำและนำโครงการไปใช้แก้ไขปัญหาขยะมูลฝอยของชุมชน ในเขตตำบลธาตุทอง อำเภอบ่อทอง จังหวัดชลบุรี ประชากรที่ศึกษาคือหัวหน้าครอบครัวที่ดั่งบ้านเรือนอยู่ในเขตตำบลธาตุทอง จำนวน 1,439 คน กลุ่มตัวอย่างมีจำนวน 345 คน การเลือกตัวอย่างใช้วิธีการสุ่มแบบหลายขั้นตอน เครื่องมือในการวิเคราะห์ปัญหาและปัจจัยที่มีผลต่อการมีส่วนร่วมของประชาชนใช้แบบสอบถามหัวหน้าครอบครัว การวิเคราะห์ข้อมูลใช้ค่าร้อยละ ค่าเฉลี่ย ส่วนเบี่ยงเบนมาตรฐาน การทดสอบความแตกต่างของค่าเฉลี่ย และการวิเคราะห์ความแปรปรวน

ผลการวิจัยพบว่า ประชาชนที่มีอาชีพแตกต่างกันมีส่วนร่วมต่อการจัดการขยะมูลฝอยแตกต่างกัน และประชาชนที่รับรู้ข้อมูลข่าวสารมากมีส่วนร่วมในการจัดการขยะมูลฝอยมากกว่าประชาชนที่มีการรับรู้ข้อมูลข่าวสารน้อย สำหรับสภาพปัญหาขยะของชุมชน ได้แก่ ชุมชนไม่มีการคัดแยกขยะ ชุมชนขาดความรู้ในการกำจัดขยะอย่างถูกวิธี และขาดการรับทราบข้อมูลข่าวสารด้านการให้บริการจัดการด้านขยะมูลฝอย ขององค์การบริหารส่วนตำบลธาตุทอง สำหรับโครงการนำร่องเพื่อแก้ไขปัญหาขยะมูลฝอยของชุมชนที่จัดทำขึ้น มีผลทำให้ประชาชนมีความรู้เกี่ยวกับระบบการจัดการขยะมูลฝอย และการคัดแยกขยะมูลฝอยเพิ่มขึ้น ตลอดจนประชาชนเข้ามามีส่วนร่วมและมีการรับรู้ข้อมูลข่าวสารความรู้ในเรื่องการทิ้งขยะมูลฝอยเพิ่มมากขึ้น อย่างมีนัยสำคัญทางสถิติที่ระดับ 0.05

กัลยรัตน์ ดารา (2551:71-72) การวิจัยเรื่อง การพัฒนากิจกรรมคัดแยกประเภทขยะมูลฝอยของผู้นำชุมชนในเขตเทศบาลตำบลมหาสาร จังหวัดพระนครศรีอยุธยา มีวัตถุประสงค์ของการวิจัย คือ เพื่อศึกษาระดับความรู้ของผู้นำชุมชนก่อนและหลังการเข้าร่วมกระบวนการศึกษาเพื่อศึกษาระดับทัศนคติของผู้นำชุมชนก่อนและหลังการเข้าร่วมกระบวนการศึกษา และเพื่อการพัฒนากิจกรรมคัดแยกประเภทขยะมูลฝอยของผู้นำชุมชน เทศบาลตำบลมหาสาร อำเภอมหาสาร จังหวัดพระนครศรีอยุธยา การศึกษาครั้งนี้กำหนดประชากร คือ ผู้นำชุมชน โดยเป็นผู้นำชุมชนที่เป็นทางการและไม่เป็นทางการซึ่งมีส่วนเกี่ยวข้องกับเทศบาลตำบลมหาสาร วิธีการสุ่มตัวอย่างที่ไม่เป็นไปตามโอกาสทางสถิติ โดยทำการสุ่มตัวอย่างแบบเจาะจง จำนวนกลุ่มตัวอย่าง 30 คน โดยผู้ศึกษารวบรวมข้อมูลด้วยตนเองและใช้กระบวนการวิจัยเชิงปฏิบัติการอย่างมีส่วนร่วม รวมทั้งการใช้ แบบทดสอบ แบบสัมภาษณ์เชิงลึกร่วมกับการสังเกตการณ์ และการพูดคุยแบบไม่เป็นทางการ ใช้สถิติเชิงพรรณนา เป็นร้อยละ ค่าเฉลี่ย ค่าเบี่ยงเบนมาตรฐาน และทดสอบสมมติฐานใช้สถิติ t-test

### ผลการวิจัยพบว่า

1. ระดับความรู้เกี่ยวกับการคัดแยกประเภทขยะมูลฝอยของผู้นำชุมชน ก่อนและหลังเข้าร่วมกระบวนการศึกษา พบว่า เมื่อทำการทดสอบเมื่อผ่านกระบวนการศึกษาแล้ว ระดับความรู้ของผู้นำชุมชนก่อนและหลังเข้าร่วมกระบวนการศึกษามีความแตกต่างกันไม่มากเมื่อพิจารณาจากค่าเฉลี่ยของความรู้ ทั้งนี้เป็นผลมาจากความรู้ของผู้นำชุมชนมีระดับความรู้ที่สูงมาก ดังนั้นระดับความรู้ของผู้นำชุมชนก่อนและหลังจึงแตกต่างกันเล็กน้อย เมื่อทำการทดสอบด้วยสถิติ t-test ได้ยอมรับสมมติฐานที่ตั้งไว้ว่า ระดับความรู้ของผู้นำชุมชนเกี่ยวกับการคัดแยกประเภทขยะมูลฝอยจะแตกต่างกันไปหลังเข้าร่วมกระบวนการศึกษา อย่างมีนัยสำคัญทางสถิติที่ระดับ .05 เนื่องจากผู้นำชุมชนมีความรู้ที่สูงมาก และการทดสอบความรู้ก่อนและหลังเข้าร่วมกระบวนการศึกษาต่างกันน้อยมาก

2. ระดับทัศนคติเกี่ยวกับการคัดแยกประเภทขยะมูลฝอยของผู้นำชุมชน ก่อนและหลังเข้าร่วมกระบวนการศึกษา พบว่า เมื่อทำการทดสอบเมื่อผ่านกระบวนการศึกษาแล้ว ระดับทัศนคติของผู้นำชุมชนก่อนและหลังเข้าร่วมกระบวนการศึกษาไม่มีความแตกต่างกันไม่มากเมื่อพิจารณาจากสถิติที่ใช้ทดสอบระดับทัศนคติของผู้นำชุมชน ทั้งนี้เป็นผลมาจากทัศนคติของผู้นำชุมชนมีระดับทัศนคติที่ดีมาก ดังนั้นระดับทัศนคติของผู้นำชุมชนก่อนและหลังจึงไม่มีความแตกต่างกันเมื่อทำการทดสอบด้วยสถิติ t-test ได้ปฏิเสธสมมติฐานที่ตั้งไว้ว่า ระดับทัศนคติของผู้นำชุมชนเกี่ยวกับการคัดแยกประเภทขยะมูลฝอยจะไม่แตกต่างกันหลังเข้าร่วมกระบวนการศึกษา อย่างมีนัยสำคัญทางสถิติที่ระดับ .05 เนื่องจากผู้นำชุมชนมีทัศนคติที่ดีมาก และการทดสอบทัศนคติก่อนและหลังเข้าร่วมกระบวนการศึกษาต่างกันน้อยมาก

3. การพัฒนากิจกรรม/โครงการคัดแยกประเภทขยะมูลฝอยของผู้นำชุมชน ในเขตเทศบาลตำบลมหาสาร อำเภอมหาสาร จังหวัดพระนครศรีอยุธยา นั้น เมื่อผู้นำชุมชนจากภาคต่าง ๆ ได้เข้าร่วมกระบวนการประชุมเชิงปฏิบัติการอย่างมีส่วนร่วมที่ได้จัดขึ้น เพื่อร่วมกันค้นหาปัญหา สาเหตุ และแนวทางการแก้ไขปัญหาขยะมูลฝอยของท้องถิ่น โดยเป้าหมายที่สำคัญที่สุดของการจัดการประชุมครั้งนี้ก็เพื่อที่จะให้ผู้นำชุมชนร่วมกันกำหนดแผนกิจกรรม/โครงการคัดแยกประเภทขยะมูลฝอยขึ้น เพื่อที่จะลดปริมาณขยะมูลฝอยของท้องถิ่นลง และได้ข้อตกลงเกิดรูปแบบของกิจกรรม/โครงการคัดแยกประเภทขยะมูลฝอยขึ้นหลังกระบวนการศึกษาเสร็จสิ้นลง ประกอบด้วย 2 กิจกรรม/โครงการหลัก ดังนี้

3.1 ธนาคารขยะเป้าหมาย คือ นักเรียนในโรงเรียนวัดอุโลมและวัดปากคลอง ผู้รับผิดชอบ คือ ครู โรงเรียน วัดอุโลม และวัดปากคลอง

3.2 กองทุนรับซื้อขยะ เป้าหมาย คือ ประชาชนในพื้นที่ ผู้รับผิดชอบ ประธานชุมชน

กิจกรรม/โครงการคัดแยกประเภทขยะมูลฝอยที่เกิดขึ้นเป็นกิจกรรม/โครงการที่ผู้นำชุมชน ผู้มีส่วนเกี่ยวข้องจากทุกฝ่ายร่วมกันเสนอ และได้เสนอไปยังหน่วยงานที่รับผิดชอบ คือ กองสาธารณสุขของเทศบาลตำบลหาราช โดยทางเทศบาลตำบลหาราชได้นำไปบรรจุในแผนพัฒนาสามปี พ.ศ. (2550-2552) ในแผนงานรณรงค์ส่งเสริมให้ประชาชนคัดแยกประเภทขยะมูลฝอยก่อนทิ้ง ซึ่งได้ยอมรับสมมติฐานที่ตั้งไว้ว่า จะเกิดกิจกรรม/โครงการคัดแยกประเภทขยะมูลฝอยหลังกระบวนการศึกษานี้เสร็จสิ้นลง

จากการทบทวนงานวิจัยที่เกี่ยวข้อง จะเห็นได้ว่า แนวทางการพัฒนาการมีส่วนร่วมของประชาชน เป็นทางแนวทางในการส่งเสริมให้ประชาชนมีส่วนร่วมในการบริหารจัดการขยะมูลฝอยของชุมชนให้สอดคล้องไปกับการพัฒนากระบวนการเรียนรู้ด้านการบริหารจัดการขยะมูลฝอยให้แก่ ประชาชน เนื่องจากเป็นวิธีที่มีการปรับเปลี่ยนได้ตามเงื่อนไขและบริบทของชุมชน และให้ความสำคัญกับการมีส่วนร่วมของประชาชนในทุกขั้นตอนในการบริหารจัดการขยะมูลฝอย ซึ่งสอดคล้องกับแนวคิดด้านการบริหารจัดการมูลฝอยในปัจจุบัน ซึ่งเนื้อหาจากการตรวจเอกสารผู้วิจัยนำไปใช้เป็นแนวทางในการปฏิบัติเพื่อการศึกษาวิเคราะห์ข้อมูลการค้นคว้าอิสระต่อไป