

บทที่ 1

บทนำ

ความเป็นมาและความสำคัญของปัญหา

รัฐธรรมนูญแห่งราชอาณาจักรไทย พ.ศ.2550 มาตรา 284 บัญญัติว่า องค์การปกครองส่วนท้องถิ่นต้องมีสภาท้องถิ่นและคณะผู้บริหารท้องถิ่นหรือผู้บริหารท้องถิ่น สมาชิกสภาท้องถิ่นต้องมาจากการเลือกตั้ง คณะผู้บริหารท้องถิ่น หรือผู้บริหารท้องถิ่นให้มาจากการเลือกตั้งโดยตรงของประชาชนหรือมาจากความเห็นชอบของสภาท้องถิ่น การเลือกตั้งสมาชิกสภาท้องถิ่น และคณะผู้บริหารท้องถิ่นหรือผู้บริหารท้องถิ่นที่มาจากจากการเลือกตั้งโดยตรงของประชาชนให้ใช้วิธีออกเสียงลงคะแนนโดยตรงและลับ คุณสมบัติของผู้มีสิทธิเลือกตั้ง และผู้มีสิทธิสมัครรับเลือกตั้ง หลักเกณฑ์ และวิธีการเลือกตั้งสมาชิกสภาท้องถิ่นและคณะผู้บริหารท้องถิ่นผู้บริหารท้องถิ่นให้เป็นไปตามที่กฎหมายบัญญัติ (รัฐธรรมนูญแห่งราชอาณาจักรไทย พุทธศักราช 2550. 2552 : ออนไลน์) จากบทบัญญัติของรัฐธรรมนูญ กล่าวได้ว่า รัฐธรรมนูญได้ให้การรับรองหลักการกระจายอำนาจการปกครองไปสู่ท้องถิ่นให้ถึงมือประชาชนในตำบล หมู่บ้าน อันเป็นรากฐานของการปกครองประเทศ โดยการกำหนดให้องค์กรปกครองส่วนท้องถิ่นต้องมีสภาท้องถิ่น ทั้งนี้ ให้สมาชิกสภาท้องถิ่นต้องมาจากการเลือกตั้ง ผู้บริหารท้องถิ่นให้มาจากการเลือกตั้งของประชาชนโดยตรง ประการที่สำคัญซึ่งเป็นหลักของการเลือกตั้ง คือ การกำหนดให้การเลือกตั้งใช้วิธีออกเสียงลงคะแนน โดยตรงและลับ เพื่อให้การเลือกตั้งเป็นไปโดยสุจริตและเที่ยงธรรม

พระราชบัญญัติเทศบาล พ.ศ.2496 รวมทั้งที่แก้ไขเพิ่มเติม พ.ศ.2546 มาตรา 11 บัญญัติว่า เทศบาลนคร ได้แก่ ท้องถิ่นชุมชนที่มีราษฎรตั้งแต่ห้าหมื่นคนขึ้นไป ทั้งมีรายได้พอสมควรแก่การที่จะปฏิบัติหน้าที่อันต้องทำตามพระราชบัญญัตินี้ และซึ่งมีประกาศกระทรวงมหาดไทยยกฐานะเป็นเทศบาลนคร มาตรา 15 สภาเทศบาลประกอบด้วยสมาชิกสภาเทศบาลที่มาจากการเลือกตั้งโดยตรงของประชาชนตามกฎหมายว่าด้วยการเลือกตั้งสมาชิกสภาท้องถิ่นหรือผู้บริหารท้องถิ่น จำนวนดังต่อไปนี้ ข้อ 3 เทศบาลนคร ประกอบด้วยสมาชิกสี่สิบสี่คน มาตรา 48 ทวิ เทศบาลมีนายกเทศมนตรี คนหนึ่งมาจากการเลือกตั้งโดยตรงของประชาชนตามกฎหมายว่าด้วยการเลือกตั้งสมาชิกสภาท้องถิ่นหรือผู้บริหารท้องถิ่น จากบทบัญญัติของกฎหมายดังกล่าวแล้ว ข้างต้น โครงสร้างของเทศบาลจึงประกอบด้วย สภาเทศบาล และนายกเทศมนตรี ซึ่งมาจากการเลือกตั้งโดยตรงของประชาชน เพื่อให้ประชาชนมีส่วนร่วมในการปกครองท้องถิ่นอย่างใกล้ชิด (พระราชบัญญัติเทศบาล พุทธศักราช 2496 และที่แก้ไขเพิ่มเติม พุทธศักราช 2546. 2552 : ออนไลน์)

พระราชบัญญัติการเลือกตั้งสมาชิกสภาท้องถิ่นหรือผู้บริหารท้องถิ่น พ.ศ.2545 มาตรา 7 บัญญัติว่า ให้คณะกรรมการการเลือกตั้ง จัดให้มีการเลือกตั้งภายในสี่สิบห้าวันนับแต่วันที่สมาชิกสภาท้องถิ่นหรือผู้บริหารท้องถิ่นดำรงตำแหน่งครบวาระ หรือภายในหกสิบวันนับแต่วันที่สมาชิกสภาท้องถิ่นหรือผู้บริหารท้องถิ่น พ้นจากตำแหน่งเพราะเหตุอื่นนอกจากครบวาระ เว้นแต่วาระการดำรงตำแหน่งของสมาชิกสภาท้องถิ่นจะเหลืออยู่ไม่ถึงหนึ่งร้อยแปดสิบวัน

จากบทบัญญัติตามรัฐธรรมนูญ และบทบัญญัติของกฎหมายที่เกี่ยวข้องดังกล่าว เป็นเหตุให้เทศบาลนครพระนครศรีอยุธยา ซึ่งมีสมาชิกสภาเทศบาลและนายกเทศมนตรี จะครบวาระการดำรงตำแหน่งในวันที่ 7 มีนาคม 2551 คณะกรรมการการเลือกตั้ง จึงต้องจัดให้มีการเลือกตั้งภายในสี่สิบห้าวันนับแต่วันที่สมาชิกสภาท้องถิ่นหรือผู้บริหารท้องถิ่นดำรงตำแหน่งครบวาระ และเทศบาลนครพระนครศรีอยุธยา ได้จัดให้มีการเลือกตั้งสมาชิกสภาเทศบาลและนายกเทศมนตรีตามประกาศของผู้อำนวยการเลือกตั้งประจำเทศบาลนครพระนครศรีอยุธยา โดยความเห็นชอบของคณะกรรมการการเลือกตั้งประจำจังหวัดพระนครศรีอยุธยา ในวันที่ 20 เมษายน 2551 ปรากฏว่าในการเลือกตั้งสมาชิกสภาเทศบาลและนายกเทศมนตรีเทศบาลนครพระนครศรีอยุธยาดังกล่าว มีผู้มีสิทธิเลือกตั้งนายกเทศมนตรี จำนวน 37,039 คน ผู้มาใช้สิทธิเลือกตั้งจำนวน 18,384 คน หรือร้อยละ 49.63 บัตรเสียจำนวน 987 บัตรหรือร้อยละ 5.37 บัตรไม่ประสงค์ลงคะแนนจำนวน 1,277 บัตร หรือร้อยละ 6.95 (สำนักงานคณะกรรมการการเลือกตั้งประจำจังหวัดพระนครศรีอยุธยา. 2551 : 24) จึงเห็นได้ว่าการเลือกตั้งดังกล่าวมีผู้มาใช้สิทธิเป็นจำนวนน้อย และยังคงมีบัตรเสียและบัตรไม่ประสงค์ลงคะแนนอยู่อีกจำนวนหนึ่ง นอกจากนี้ยังพบว่ามีกรร้องเรียน ร้องคัดค้านว่ามีการกระทำที่ฝ่าฝืนพระราชบัญญัติการเลือกตั้งสมาชิกสภาท้องถิ่นหรือผู้บริหารท้องถิ่น พ.ศ. 2545 ในรูปแบบต่าง ๆ กันเป็นจำนวนมาก

จากสาเหตุของปัญหาคือ ผู้มีสิทธิเลือกตั้งมาใช้สิทธิน้อย มีบัตรเสียและบัตรไม่ประสงค์ลงคะแนนอยู่อีกจำนวนหนึ่ง และมีการร้องเรียน ร้องคัดค้านเป็นจำนวนมาก ผู้วิจัย จึงอยากทราบว่าผู้มีสิทธิเลือกตั้งสมาชิกสภาเทศบาลและนายกเทศมนตรีเทศบาลนครพระนครศรีอยุธยา มีความรู้ความเข้าใจเกี่ยวกับพระราชบัญญัติการเลือกตั้งสมาชิกสภาท้องถิ่นหรือผู้บริหารท้องถิ่น พ.ศ.2545 มากน้อยเพียงใด มีทัศนคติต่อการเลือกตั้งสมาชิกสภาเทศบาลและนายกเทศมนตรีเทศบาลนครพระนครศรีอยุธยาอย่างไร ทั้งนี้ เพื่อนำความรู้ที่ได้จากการวิจัยมาเป็นแนวทางในการพัฒนาความรู้และทัศนคติที่มีต่อการเลือกตั้งสมาชิกสภาเทศบาลและนายกเทศมนตรีเทศบาลนครพระนครศรีอยุธยา แก่ผู้มีสิทธิเลือกตั้งเพื่อให้การเลือกตั้งเป็นไปโดยสุจริต เทียบธรรมตามเจตนารมณ์ของกฎหมายต่อไป

คำถามการวิจัย

1. ประชาชนในเขตเทศบาลนครพระนครศรีอยุธยา มีความรู้ที่มีต่อการเลือกตั้งสมาชิกสภาเทศบาลและนายกเทศมนตรีเทศบาลนครพระนครศรีอยุธยา มากน้อยเพียงใด
2. ประชาชนในเขตเทศบาลนครพระนครศรีอยุธยา มีทัศนคติที่มีต่อการเลือกตั้งสมาชิกสภาเทศบาลและนายกเทศมนตรีเทศบาลนครพระนครศรีอยุธยาในระดับใด
3. ความรู้กับทัศนคติที่มีต่อการเลือกตั้งสมาชิกสภาเทศบาลและนายกเทศมนตรีเทศบาลนครพระนครศรีอยุธยา มีความสัมพันธ์กันหรือไม่
4. แนวทางการพัฒนาความรู้และทัศนคติที่มีต่อการเลือกตั้งสมาชิกสภาเทศบาลและนายกเทศมนตรีเทศบาลนครพระนครศรีอยุธยาอื่น ควรเป็นอย่างไร

วัตถุประสงค์ของการวิจัย

1. เพื่อศึกษาระดับความรู้ที่มีต่อการเลือกตั้งสมาชิกสภาเทศบาลและนายกเทศมนตรีของประชาชนในเขตเทศบาลนครพระนครศรีอยุธยา
2. เพื่อศึกษาทัศนคติที่มีต่อการเลือกตั้งสมาชิกสภาเทศบาลและนายกเทศมนตรีของประชาชนในเขตเทศบาลนครพระนครศรีอยุธยา
3. เพื่อศึกษาความสัมพันธ์ระหว่างความรู้และทัศนคติที่มีต่อการเลือกตั้งสมาชิกสภาเทศบาลและนายกเทศมนตรีของประชาชนในเขตเทศบาลนครพระนครศรีอยุธยา
4. เพื่อจัดทำแนวทางการพัฒนาความรู้และทัศนคติที่มีต่อการเลือกตั้งสมาชิกสภาเทศบาลและนายกเทศมนตรีแก่ประชาชนผู้มีสิทธิเลือกตั้งในเขตเทศบาลนครพระนครศรีอยุธยา

ความสำคัญของการวิจัย

ความรู้และทัศนคติที่มีต่อการเลือกตั้งสมาชิกสภาเทศบาลและนายกเทศมนตรีมีความสำคัญ เมื่อรู้ว่าประชาชนมีความรู้และทัศนคติที่มีต่อการเลือกตั้งสมาชิกสภาเทศบาลและนายกเทศมนตรีอย่างไร ก็สามารถนำมากำหนดเป็นแนวทางการพัฒนาความรู้และทัศนคติที่มีต่อการเลือกตั้งสมาชิกสภาเทศบาลและนายกเทศมนตรีต่อไป

ขอบเขตของการวิจัย

1. หน่วยในการวิเคราะห์

หน่วยในการวิเคราะห์ คือ ประชาชนผู้มีสิทธิเลือกตั้งในเขตเทศบาลนครพระนครศรีอยุธยา ในปี 2551

2. ประชากรและกลุ่มตัวอย่าง

2.1 ประชากรที่ใช้ในการวิจัย คือ ประชาชนผู้มีสิทธิเลือกตั้งในเขตเทศบาลนครพระนครศรีอยุธยาในปี 2551 จำนวน 37,039 คน

2.2 กลุ่มตัวอย่างที่ใช้ในการวิจัย คือ ประชาชนผู้มีสิทธิเลือกตั้ง จำนวน 377 คน โดยหาขนาดกลุ่มตัวอย่างตามสูตรของ ทาโร ยามาเน่ ที่ระดับความคลาดเคลื่อน .05

3. ตัวแปรในการวิจัย ประกอบด้วย

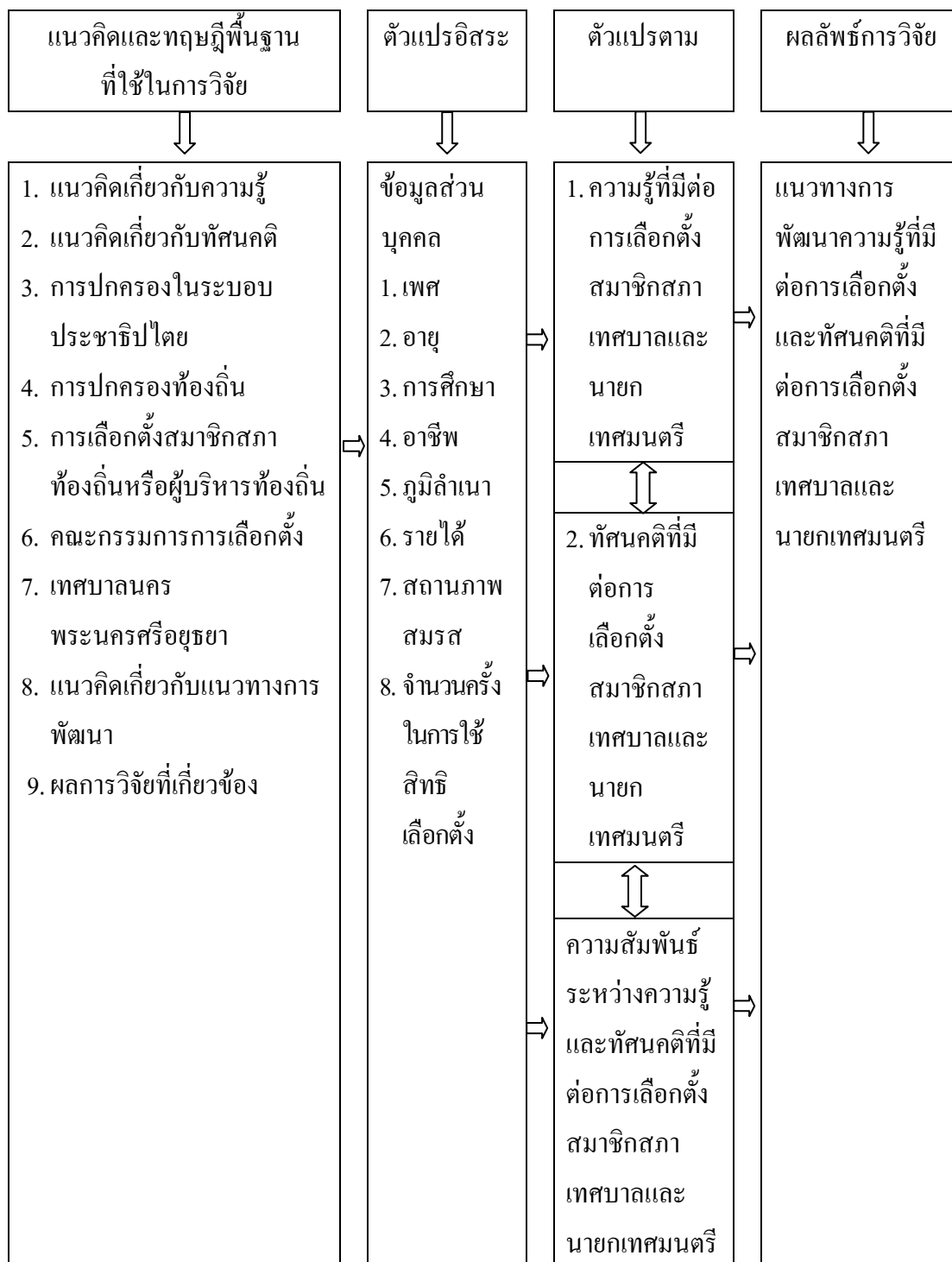
3.1 ตัวแปรอิสระ ได้แก่ ข้อมูลส่วนบุคคล ประกอบด้วย เพศ อายุ การศึกษา อาชีพ ภูมิฐานะ รายได้ สถานภาพสมรส จำนวนครั้งในการใช้สิทธิเลือกตั้งสมาชิกสภาเทศบาลและนายกเทศมนตรี

3.2 ตัวแปรตาม ได้แก่

3.2.1 ความรู้ที่มีต่อการเลือกตั้งสมาชิกสภาเทศบาลและนายกเทศมนตรี

3.2.2 ทศนคติที่มีต่อการเลือกตั้งสมาชิกสภาเทศบาลและนายกเทศมนตรี

กรอบแนวคิดในการวิจัย



ภาพประกอบ 1 กรอบแนวความคิดในการทำวิจัย

นิยามศัพท์เฉพาะ

1. **ความรู้ที่มีต่อการเลือกตั้ง** หมายถึง คะแนนที่ได้จากการสอบถามความรู้ความเข้าใจเกี่ยวกับการเลือกตั้งสมาชิกสภาท้องถิ่นหรือผู้บริหารท้องถิ่น พ.ศ.2545 ประกอบด้วย ความรู้ทั่วไปเกี่ยวกับการเลือกตั้ง การดำเนินการเลือกตั้งและผู้สมัครรับเลือกตั้ง และข้อห้ามตามกฎหมายการเลือกตั้งฯ ซึ่งวัดจากแบบสอบถามที่ผู้วิจัยสร้างขึ้น ถ้าตอบถูกให้ 1 คะแนนและถ้าตอบผิดให้ 0 คะแนน

2. **ทัศนคติที่มีต่อการเลือกตั้ง** หมายถึง ความเห็นของประชาชนที่มีต่อการเลือกตั้งตามพระราชบัญญัติการเลือกตั้งสมาชิกสภาท้องถิ่นหรือผู้บริหารท้องถิ่น พ.ศ.2545 ประกอบด้วยความรู้ทั่วไปเกี่ยวกับการเลือกตั้ง การดำเนินการเลือกตั้งและผู้สมัครรับเลือกตั้ง และข้อห้ามตามกฎหมายการเลือกตั้งฯ ซึ่งวัดจากแบบสอบถามที่ผู้วิจัยสร้างขึ้นเป็นมาตรฐานค่า 5 ระดับ คือเห็นด้วยอย่างยิ่ง เห็นด้วย ไม่แน่ใจ ไม่เห็นด้วย ไม่เห็นด้วยอย่างยิ่ง

3. **แนวทางการพัฒนาความรู้และทัศนคติต่อการเลือกตั้ง** หมายถึง วิธีการ ขั้นตอนในการดำเนินงาน และ โครงการกิจกรรมที่จะพัฒนาความรู้ที่มีต่อการเลือกตั้งและทัศนคติที่มีต่อการเลือกตั้ง

4. **ข้อมูลส่วนบุคคล** หมายถึง คุณลักษณะของประชาชนผู้มีสิทธิเลือกตั้งที่อยู่ในเขตเทศบาลนครพระนครศรีอยุธยา ประกอบด้วย

4.1 **เพศ** หมายถึง คุณลักษณะของประชาชน เพศชาย และเพศหญิง

4.2 **อายุ** หมายถึง จำนวนปีเต็มของประชาชนผู้มีสิทธิเลือกตั้งนับถึงวันที่ 1 มกราคมของปีที่มีการเลือกตั้ง

4.3 **ระดับการศึกษา** หมายถึง ระดับการศึกษาสูงสุดของประชาชนผู้มีสิทธิเลือกตั้ง แบ่งออกเป็น ประถมศึกษา มัธยมศึกษาตอนต้น มัธยมศึกษาตอนปลาย/ปวช. อนุปริญญา/ปวส. ปริญญาตรี และสูงกว่าปริญญาตรี

4.4 **อาชีพ** หมายถึง การประกอบอาชีพหลักของประชาชนผู้มีสิทธิเลือกตั้งแบ่งออกเป็น ค้าขายรับจ้างทั่วไป ภาคเกษตรกรรม ทำนา ทำสวน ทำไร่ กรรมกร/บริษัท ข้าราชการ พนักงานรัฐวิสาหกิจ

4.5 **ภูมิลำเนา** หมายถึง พื้นที่เกิดของบุคคล ประชากร ภายในเขตเทศบาลนครพระนครศรีอยุธยากับนอกเขตเทศบาลนครพระนครศรีอยุธยา

4.6 **รายได้** หมายถึง จำนวนเงินของแต่ละบุคคลที่ได้รับประจำจากการประกอบอาชีพ โดยเฉลี่ย/เดือน

4.7 **สถานภาพสมรส** หมายถึง โสด สมรส หม้าย หย่า หรือแยกกันอยู่

4.8 จำนวนครั้งในการใช้สิทธิเลือกตั้ง หมายถึง จำนวนครั้งในการใช้สิทธิเลือกตั้งสมาชิกเทศบาลและนายกเทศมนตรีเทศบาลนครพระนครศรีอยุธยา

6. ประชาชน หมายถึง ผู้มีสิทธิเลือกตั้งที่มีอายุ 18 ปี นับถึงวันที่ 1 มกราคม 2551 และมีภูมิลำเนาอยู่ในเขตเทศบาลนครพระนครศรีอยุธยา

สมมติฐานการวิจัย

ความรู้ที่มีต่อการเลือกตั้งกับทัศนคติที่มีต่อการเลือกตั้งสมาชิกสภาเทศบาลและนายกเทศมนตรี มีความสัมพันธ์กัน

ประโยชน์ที่คาดว่าจะได้รับ

1. ทำให้ทราบถึงระดับความรู้ที่มีต่อพระราชบัญญัติสมาชิกสภาท้องถิ่นหรือผู้บริหารท้องถิ่น พ.ศ.2545 และทัศนคติที่มีต่อการเลือกตั้ง

2. ผลการวิจัยที่ได้สามารถนำไปประกอบการพิจารณาวางแผนพัฒนาความรู้และทัศนคติที่มีต่อการเลือกตั้งของประชาชนในเขตเทศบาลนครพระนครศรีอยุธยาให้มีความรู้ และมีทัศนคติต่อการเลือกตั้งสมาชิกสภาเทศบาลและนายกเทศมนตรีเทศบาลนครพระนครศรีอยุธยาในทางที่ดี เพื่อส่งเสริมการปกครองในระบอบประชาธิปไตย