

บทที่ 1

บทนำ

ความเป็นมาและความสำคัญของปัญหา

ประเทศไทยเป็นจุดหมายปลายทางประเทศหนึ่งที่แรงงานต่างด้าวเข้ามาทำงานทำ ซึ่งมีทั้งแรงงานต่างด้าวที่เข้ามาทำงานโดยถูกต้องตามกฎหมาย และแรงงานต่างด้าวที่ลักลอบเข้ามาทำงานหรือหลบหนีเข้าเมือง แรงงานต่างด้าวที่เข้ามาทำงานโดยถูกต้องตามกฎหมาย คือ คนต่างด้าวที่เข้าเมืองถูกต้องตามกฎหมายว่าด้วยคนเข้าเมือง โดยได้รับการตรวจลงตรา(Visa) และประทับตราอนุญาตให้อยู่ในราชอาณาจักรได้เป็นการชั่วคราว หรือได้รับอนุญาตให้เข้ามาในราชอาณาจักรตามกฎหมายว่าด้วยการส่งเสริมการลงทุนหรือตามกฎหมายอื่น ซึ่งคนต่างด้าวประเภทนี้ส่วนใหญ่เข้ามาทำงานในอาชีพที่ใช้ความรู้ความสามารถ หรือเป็นแรงงานที่มีฝีมือหรือกึ่งฝีมือ ได้แก่ งานบริหาร งานจัดการ วิศวกร ช่างเทคนิค ผู้ชำนาญการพิเศษ เป็นต้น คนต่างด้าวเหล่านี้ได้แก่คนต่างด้าวสัญชาติญี่ปุ่น อังกฤษ จีน อเมริกัน และอินเดีย เป็นต้น ส่วนแรงงานต่างด้าวที่เข้ามาทำงานโดยผิดกฎหมายหรือลักลอบเข้ามาทำงาน คือ คนต่างด้าวที่เข้าเมืองโดยฝ่าฝืนกฎหมายว่าด้วยคนเข้าเมืองและลักลอบทำงาน โดยฝ่าฝืนกฎหมายว่าด้วยการทำงานของคนต่างด้าว โดยเฉพาะอย่างยิ่งแรงงานต่างด้าวจากประเทศพม่า ลาว และกัมพูชาที่ลักลอบเข้ามาทำงานในประเทศไทย ซึ่งในปัจจุบันยังไม่มีใครสามารถบอกจำนวนที่แน่นอนได้ว่ามีจำนวนเท่าใด แต่จากสถิติการรับรายงานตัวคนต่างด้าวหลบหนีเข้าเมืองสัญชาติพม่า ลาวและกัมพูชา ของกรมการปกครองในปี 2547 มีคนต่างด้าวยื่นแบบจดทะเบียนจำนวน 1,284,920 คนแต่มาขออนุญาตทำงานกับกรมการจัดหางาน เพียงจำนวน 844,387 คน (สำนักบริหารแรงงานต่างด้าว กรมการจัดหางาน. 2547 : 85)

สาเหตุสำคัญที่ทำให้แรงงานต่างด้าวจากประเทศพม่า ลาว และกัมพูชา พากันหลั่งไหลเข้ามาทำงานในประเทศไทย มีทั้งปัจจัยผลักดันและปัจจัยดึงดูด (Push & Pull factors) ได้แก่

1. ระดับการพัฒนาทางเศรษฐกิจและอัตราค่าจ้างระหว่างประเทศไทยกับประเทศพม่า ลาวและกัมพูชา มีระดับการพัฒนาทางเศรษฐกิจและอัตราค่าจ้างที่มีความแตกต่างกัน กล่าวคือผลิตภัณฑ์มวลรวมประชาชาติเฉลี่ยต่อประชากรหนึ่งคนของประเทศไทยสูงเป็น 6 เท่าของประเทศพม่า มากกว่าเป็น 7 เท่าของประเทศลาว และ 12 เท่าเมื่อเทียบกับประเทศกัมพูชา (Huguet Jerrold W. และ Sureporn punpuing. 2548 : 7)

2. การเปลี่ยนแปลงโครงสร้างประชากรในประเทศไทย มีอัตราการขยายตัวของประชากรในปัจจุบันลดลง จำนวนประชากรในวัยทำงานอายุระหว่าง 15-18 ปี มีแนวโน้มไม่เพิ่มมากขึ้นแต่ในประเทศไทยพม่า ลาว และกัมพูชา มีการขยายตัวของประชากรอยู่ระหว่าง 1.2-2.4 ต่อปี ประชากรในวัยทำงานมีแนวโน้มเพิ่มขึ้นร้อยละ 1.3 ในประเทศพม่า และร้อยละ 3.0 ในประเทศกัมพูชาและประเทศลาว (องค์การระหว่างประเทศเพื่อการโยกย้ายถิ่นฐาน. 2552 :7) ประกอบกับแรงงานไทย ส่วนใหญ่มีความรู้ ความชำนาญและคุณภาพมากขึ้น มีศักยภาพในการทำงานประเภทอุตสาหกรรมและเทคโนโลยีที่ซับซ้อนมากขึ้นจึงไม่นิยมทำงานในระดับล่าง คือ งานหนัก (Difficult) งานสกปรก (Dirty) และงานเสี่ยงอันตราย (Dangerous) หรือที่เรียกกันว่างาน 3 D ซึ่งเป็นงานที่มีอัตราค่าจ้างไม่สูงนัก ได้แก่ กรรมกรในกิจการประมงทะเลและกิจการต่อเนื่องประมงทะเล กรรมกรทั่วไป กรรมกรในกิจการโรงงาน กรรมกรในกิจการเกษตรพืชสวนและพืชไร่ กรรมกรในกิจการปศุสัตว์ เป็นต้น นอกจากนี้แรงงานไทยส่วนหนึ่งนิยมไปทำงานต่างประเทศ ส่งผลให้นายจ้างผู้ประกอบการที่ขาดแคลนแรงงานในระดับล่างจำเป็นต้องจ้างแรงงานต่างด้าวจากประเทศเพื่อนบ้านซึ่งมีค่าแรงต่ำกว่ามาทดแทน

3. สภาพโครงสร้างทางสังคมและการเมืองในประเทศต้นทางที่มีการพัฒนาทางสังคมที่ล่าช้ากว่าประเทศไทย และสภาพทางการเมืองที่ไม่แน่นอน ประชากรส่วนใหญ่อาศัยอยู่ในชนบทขาดแคลนบริการทางสังคม การศึกษา และสาธารณสุข สภาพแวดล้อมทางเศรษฐกิจตามแนวชายแดนของประเทศเพื่อนบ้านไม่เอื้ออำนวยต่อการดำรงชีพ จึงเป็นปัจจัยผลักดันให้แรงงานต่างด้าวจากประเทศเพื่อนบ้านย้ายถิ่นเข้ามาหางานทำในประเทศที่มีโอกาสทางเศรษฐกิจและสังคมที่ดีกว่า

นอกจากนี้การที่ประเทศไทยมีแนวชายแดนติดต่อกับประเทศเพื่อนบ้านเป็นระยะทางยาวหลายพันกิโลเมตร มีสภาพเป็นช่องทางธรรมชาติที่ยากต่อการป้องกัน จึงทำให้แรงงานต่างด้าวสามารถลักลอบเคลื่อนย้ายเข้ามาได้ง่าย การเข้ามาของแรงงานต่างด้าวหลบหนีเข้าเมืองดังกล่าวได้ก่อให้เกิดผลกระทบต่อประเทศไทยทั้งทางด้านเศรษฐกิจ สังคม การเมืองและความสัมพันธ์ระหว่างประเทศ ซึ่งล้วนส่งผลกระทบต่อความมั่นคงของประเทศในภาพรวม รัฐบาลได้พยายามแก้ไขปัญหาแรงงานต่างด้าวหลบหนีเข้าเมืองมาโดยตลอด ด้วยนโยบายการผ่อนผันให้อยู่ในราชอาณาจักรเป็นการชั่วคราวและอนุญาตให้ทำงานได้โดยอาศัยมติคณะรัฐมนตรีกำหนดให้มีการจดทะเบียนแรงงานต่างด้าวหลบหนีเข้าเมือง เพื่อให้แรงงานต่างด้าวหลบหนีเข้าเมืองเข้าสู่ระบบที่ทางราชการสามารถควบคุมได้ ซึ่งได้ดำเนินการมาตั้งแต่ปี 2539 และในปี 2547 รัฐบาลได้มีนโยบายการบริหารจัดการแรงงานต่างด้าวทั้งระบบ โดยมีเป้าหมายสำคัญคือต้องการให้มีการใช้แรงงานต่างด้าวโดยถูกต้องกฎหมาย

รัฐบาลดำเนินการภายใต้ยุทธศาสตร์การบริหารจัดการแรงงานต่างด้าวทั้งระบบ 7 ยุทธศาสตร์ ประกอบด้วย 1) การสกัดกั้นแรงงานต่างด้าวลักลอบเข้ามาทำงาน 2) การจัดระบบ

การจ้างแรงงานต่างด้าว 3) การกำหนดมาตรฐานการจ้างแรงงานต่างด้าว 4) การปราบปราม จับกุม ดำเนินคดีแรงงานต่างด้าวลักลอบทำงาน 5) การผลักดันและส่งกลับแรงงานต่างด้าว 6) การประชาสัมพันธ์การจัดระบบแรงงานต่างด้าว และ 7) การติดตามและประเมินผลการจัดระบบแรงงานต่างด้าว

มาตรการดำเนินการเพื่อนำไปสู่เป้าหมายการใช้แรงงานต่างด้าวโดยถูกกฎหมายได้ กำหนดดำเนินการเป็น 2 ระยะ คือ ระยะที่หนึ่งเป็นการผ่อนผันให้แรงงานต่างด้าวหลบหนีเข้าเมือง สัญชาติพม่า ลาว และกัมพูชาทุกคนที่อยู่ในประเทศไทย มารายงานตัวจัดทำทะเบียนประวัติและ กำหนดรหัสประจำตัวบุคคลซึ่งไม่มีสัญชาติไทย และขออนุญาตทำงาน ระยะที่สองเป็นการปรับเปลี่ยนสถานะแรงงานต่างด้าวหลบหนีเข้าเมืองที่รายงานตัว และจัดทำทะเบียนประวัติแล้วใน ระยะที่หนึ่งให้แรงงานต่างด้าวเหล่านี้เป็นผู้เข้าเมืองโดยถูกต้องตามกฎหมายโดยการให้ประเทศ พม่า ลาว และกัมพูชา เข้ามาดำเนินการพิสูจน์สัญชาติเพื่อรับรองสถานะและออกเอกสารรับรอง บุคคล หรือหนังสือเดินทางให้คนต่างด้าวของตนเอง ซึ่งทางการไทยจะได้ตรวจลงตราและ ประทับตราให้อยู่ในราชอาณาจักรแก่แรงงานต่างด้าวดังกล่าว เพื่อปรับเปลี่ยนสถานะจากผู้หลบหนี เข้าเมืองเป็นผู้เข้าเมืองถูกต้องตามกฎหมาย พร้อมทั้งอนุญาตให้ทำงานได้อย่างถูกต้องตามกฎหมาย นอกจากนี้ยังกำหนดมาตรการในการนำแรงงานต่างด้าวรายใหม่เข้ามาทำงาน โดยถูกกฎหมายตาม บันทึกรความเข้าใจว่าด้วยความร่วมมือด้านการจ้างแรงงานระหว่างรัฐ(MOU) ตามที่รัฐบาลไทยได้ลง นามไว้กับรัฐบาลประเทศพม่า ลาว และกัมพูชา

อย่างไรก็ตามในการดำเนินการจดทะเบียนแรงงานต่างด้าวหลบหนีเข้าเมืองสัญชาติพม่า ลาว และกัมพูชาในแต่ละปีพบว่าจะมีแรงงานต่างด้าวหายไปจากระบบการผ่อนผันกลายเป็นแรงงาน ต่างด้าวเถื่อนและลักลอบทำงานอยู่จำนวนหนึ่ง จากข้อมูลสำนักบริหารแรงงานต่างด้าว กรมการจัดหา งานในปี 2547 - 2550 มีแรงงานต่างด้าวหลบหนีเข้าเมืองสัญชาติพม่า ลาว และกัมพูชาหายไปจาก ระบบการผ่อนผัน(ไม่มาขอต่ออายุใบอนุญาตทำงาน) ทั่วประเทศ จำนวน 308,655 คน

ตาราง 1 : แสดงจำนวนการขออนุญาตทำงาน การหายไปจากระบบ และการขอโควตาจ้างแรงงานต่างด้าวหลบหนีเข้าเมืองสัญชาติพม่า ลาว และกัมพูชา ทั่วประเทศ

ปี พ.ศ.	การขออนุญาตทำงาน	จำนวนแรงงานต่างด้าวที่หายไปจากระบบ	การขอใช้แรงงานต่างด้าว (โควตา)	จำนวนที่ยังขาดแคลน
2547	844,387	-	1,512,587	663,035
2548	705,293	139,094	1,773,349	1,068,056
2549	668,576	36,717	1,333,703	665,127
2550	535,732	132,844	1,226,106	690,374

ที่มา : เอกสารสรุปผลการจดทะเบียนและออกใบอนุญาตทำงานแรงงานต่างด้าวปี2547-2550 : 1 - 45

สำหรับการจดทะเบียนแรงงานต่างด้าวหลบหนีเข้าเมืองในเขตกรุงเทพมหานครนั้น แรงงานต่างด้าวจะต้องไปรายงานเพื่อจัดทำทะเบียนประวัติ ถ่ายรูป พิมพ์ลายนิ้วมือ ณ สำนักงานเขตกรุงเทพมหานคร ซึ่งสำนักงานเขตกรุงเทพมหานครจะออกเอกสารรับรองรายการทะเบียนประวัติ (ท.ร.38/1) ให้กับแรงงานต่างด้าวเพื่อเป็นหลักฐานในการไปเข้ารับการตรวจสุขภาพกับโรงพยาบาล แล้วต้องมายื่นขออนุญาตทำงานกับหน่วยงานของกรมการจัดหางาน คือ สำนักงานจัดหางานกรุงเทพเขตพื้นที่ 1-10 ซึ่งรับผิดชอบเขตกรุงเทพมหานคร ดังนี้

1. สำนักงานจัดหางานกรุงเทพเขตพื้นที่ 1 รับผิดชอบเขตดุสิต ป้อมปราบศัตรูพ่าย พระนคร และสัมพันธวงศ์
2. สำนักงานจัดหางานกรุงเทพเขตพื้นที่ 2 รับผิดชอบเขตจตุจักร ดอนเมือง บางซื่อ บางเขน และหลักสี่
3. สำนักงานจัดหางานกรุงเทพเขตพื้นที่ 3 รับผิดชอบเขตดินแดง พญาไท ราชเทวี และห้วยขวาง
4. สำนักงานจัดหางานกรุงเทพเขตพื้นที่ 4 รับผิดชอบเขตบางรัก ปทุมวัน ยานนาวา สาทร และบางคอแหลม

5. สำนักจัดหางานกรุงเทพเขตพื้นที่ 5 รับผิดชอบเขตคลองสาน ชนบุรี บางกอกน้อย บางกอกใหญ่ และบางพลัด
6. สำนักจัดหางานกรุงเทพเขตพื้นที่ 6 รับผิดชอบเขตตลิ่งชัน ทวีวัฒนา บางแค ภาษีเจริญ และหนองแขม
7. สำนักจัดหางานกรุงเทพเขตพื้นที่ 7 รับผิดชอบเขตจอมทอง ทุ่งครุ บางขุนเทียน บางบอน และราษฎร์บูรณะ
8. สำนักจัดหางานกรุงเทพเขตพื้นที่ 8 รับผิดชอบเขตคลองเตย บางนา ประเวศ พระโขนง วัฒนา และสวนหลวง
9. สำนักจัดหางานกรุงเทพเขตพื้นที่ 9 รับผิดชอบเขตคันนายาว บางกะปิ ลาดพร้าว วังทองหลาง และบึงกุ่ม
10. สำนักจัดหางานกรุงเทพเขตพื้นที่ 10 รับผิดชอบเขตคลองสามวา มีนบุรี ลาดกระบัง สะพานสูง หนองจอก และสายไหม

แต่จากสถิติการขออนุญาตทำงานของแรงงานต่างด้าวในเขตพื้นที่กรุงเทพมหานคร ทั้ง 10 เขตพื้นที่ นับตั้งแต่ปี 2547- 2550 แรงงานต่างด้าวที่ได้รับอนุญาตทำงานมีจำนวนลดลง กล่าวคือ ในปี 2547 มีแรงงานต่างด้าวได้รับอนุญาตทำงานจำนวน 163,670 คนในปี 2548 ลดลงเหลือ 144,020 คน ในปี 2549 เหลือจำนวน 112,210 คน และในปี 2550 มีแรงงานต่างด้าวได้รับอนุญาตทำงานเพียง จำนวน 87,255 คน

ตาราง 2 : แสดงจำนวนการขออนุญาตทำงาน การหายไปจากระบบ และการขอโควตาจ้างแรงงานต่างด้าวหลบหนีเข้าเมืองสัญชาติพม่า ลาว และกัมพูชา ในกรุงเทพมหานคร

ปี พ.ศ.	การขออนุญาตทำงาน	จำนวนแรงงานต่างด้าวที่หายไปจากระบบ	การขอใช้แรงงานต่างด้าว (โควตา)	จำนวนที่ยังขาดแคลน
2547	163,670	-	262,540	98,870
2548	144,020	19,650	341,664	197,644
2549	112,210	31,810	185,213	73,003
2550	87,255	24,955	195,422	108,167

ที่มา : เอกสารสรุปผลการจดทะเบียนและออกใบอนุญาตทำงานแรงงานต่างด้าวปี 2547 -2550 : 1 - 45

หากพิจารณาปริมาณความต้องการแรงงานต่างด้าว กับจำนวนแรงงานต่างด้าวที่ขออนุญาตทำงาน พบว่าจำนวนแรงงานต่างด้าวขออนุญาตทำงานไม่ถึงครึ่งหนึ่งของจำนวนแรงงานที่เป็นการต้องการของนายจ้าง การขาดแคลนแรงงานดังกล่าวส่งผลให้มีการลักลอบจ้างแรงงานต่างด้าวหลบหนีเข้าเมืองผิดกฎหมายเป็นจำนวนมาก จากสถิติการปราบปรามจับกุมดำเนินคดีนายจ้างและแรงงานต่างด้าว ตั้งแต่ปี 2547 - 2550 ของกองตรวจและคุ้มครองคนหางาน กรมการจัดหางาน พบว่ามีนายจ้างที่กระทำผิดกฎหมายว่าด้วยการทำงานของคนต่างด้าว และกฎหมายว่าด้วยคนเข้าเมืองจำนวน 13,926 ราย มีแรงงานต่างด้าวที่กระทำผิดกฎหมายว่าด้วยการทำงานของคนต่างด้าว และกฎหมายว่าด้วยคนเข้าเมือง จำนวน 883,826 คน ซึ่งนายจ้างผู้ประกอบการส่วนใหญ่ยอมรับว่าที่ลักลอบจ้างแรงงานต่างด้าวนอกระบบ หรือจ้างแรงงานต่างด้าวที่ไม่ได้รับการผ่อนผันเป็นเพราะขาดแคลนแรงงานไม่สามารถหาแรงงานไทยเข้าทำงานได้ และจากผลการสำรวจจำนวนการจ้างแรงงานต่างด้าวในปี 2549 ของกลุ่มนายจ้างในกิจการเกษตร ประมงทะเล ต่อเนื่องประมงทะเล และก่อสร้าง พบว่ามีการลักลอบจ้างแรงงานต่างด้าวแบบผิดกฎหมาย เป็นจำนวนมากกว่า 1.8 แสนคน (สถาบันวิจัยเพื่อการพัฒนาประเทศไทย. 2550 : บทสรุปผู้บริหาร) พร้อมทั้งเรียกร้องให้ภาครัฐเปิดจดทะเบียนแรงงานต่างด้าวหลบหนีเข้าเมือง เพื่อให้แรงงานต่างด้าวดังกล่าวได้เข้าสู่ระบบการผ่อนผัน และสามารถมาขออนุญาตทำงานได้อย่างถูกต้อง จากสาเหตุดังกล่าวได้นำไปสู่การเปิดจดทะเบียนแรงงานต่างด้าวหลบหนีเข้าเมืองสัญชาติพม่า ลาว และกัมพูชารายใหม่ (เฉพาะผู้ที่เคยมี ท.ร.38/1) ในปี 2551 แต่เมื่อเปิดจดทะเบียนแล้วนายจ้างผู้ประกอบการกลับไม่มาดำเนินการให้ถูกต้องตามที่กำหนด ซึ่งมักอ้างว่ากระบวนการดำเนินงานจดทะเบียนแรงงานต่างด้าวไม่สะดวก มีขั้นตอนยุ่งยาก ไม่ทราบข้อมูลข่าวสารเกี่ยวกับการจดทะเบียน และมักจะมาดำเนินการในช่วงระยะสุดท้ายของการดำเนินการ ทำให้ไม่สามารถขออนุญาตทำงานได้ทันตามกำหนด เป็นเหตุให้แรงงานต่างด้าวหลบหนีเข้าเมืองไม่ได้รับการผ่อนผันให้อยู่ในราชอาณาจักรและยังคงมีการลักลอบจ้างแรงงานต่างด้าวแบบผิดกฎหมายอยู่ต่อไป ซึ่งการลักลอบจ้างแรงงานต่างด้าวอย่างผิดกฎหมาย ทำให้ภาครัฐไม่มีข้อมูลที่ถูกต้องเกี่ยวกับแรงงานต่างด้าวที่จะนำมาวางแผนบริหารจัดการแก้ไขปัญหาแรงงานต่างด้าวได้ เนื่องจากไม่สามารถตรวจสอบได้ว่ามีแรงงานต่างด้าวลักลอบทำงานอยู่กับใครบ้าง มีอยู่จำนวนเท่าใด นอกจากนี้การอยู่อย่างผิดกฎหมายของแรงงานต่างด้าวดังกล่าวจะส่งผลกระทบต่อให้เกิดปัญหาต่าง ๆ เช่น ปัญหาด้านสาธารณสุขเนื่องจากแรงงานต่างด้าวดังกล่าวไม่ได้รับการตรวจสุขภาพจึงอาจก่อให้เกิดโรคติดต่อขึ้นมาได้ และปัญหาด้านอื่น ๆ เช่น ปัญหาอาชญากรรมจะไม่สามารถติดตามตรวจสอบได้เมื่อมีการกระทำความผิดและนอกจากนี้ยังส่งผลกระทบต่อตัวแรงงานต่างด้าวเองที่จะไม่ได้รับสิทธิต่าง ๆ ที่จะได้รับคุ้มครองดูแลตามกฎหมาย และที่สำคัญทำให้นโยบายการแก้ไขปัญหาแรงงานต่างด้าวหลบหนีเข้าเมืองไม่เป็นไปตามเป้าหมายที่รัฐบาลกำหนด

ดังนั้น ผู้ศึกษาวิจัยจึงมีความสนใจที่จะศึกษาเกี่ยวกับการจดทะเบียนแรงงานต่างด้าวหลบหนีเข้าเมืองสัญชาติพม่า ลาว และกัมพูชา ของสำนักบริหารแรงงานต่างด้าว กรมการจัดหางาน เพื่อให้ทราบถึงขั้นตอนกระบวนการดำเนินการ ผลการดำเนินการและสภาพปัญหาในการดำเนินการจดทะเบียนแรงงานต่างด้าวหลบหนีเข้าเมืองตามขั้นตอนกระบวนการดำเนินการว่าเป็นอย่างใด โดยเลือกศึกษาเฉพาะการดำเนินการจดทะเบียนแรงงานต่างด้าวหลบหนีเข้าเมืองสัญชาติพม่า ลาว และกัมพูชา ตามมติคณะรัฐมนตรีปี 2551 ในเขตพื้นที่กรุงเทพมหานคร ซึ่งเป็นพื้นที่ที่มีการจ้างแรงงานต่างด้าวหลบหนีเข้าเมืองจำนวนมาก เพื่อจะได้นำผลการศึกษาเสนอหน่วยงานที่เกี่ยวข้องพัฒนาและปรับปรุงแก้ไขกระบวนการจดทะเบียนแรงงานต่างด้าวหลบหนีเข้าเมืองให้เกิดประสิทธิภาพในโอกาสต่อไป

วัตถุประสงค์ของการศึกษาวิจัย

1. เพื่อศึกษากระบวนการดำเนินการจดทะเบียนแรงงานต่างด้าวหลบหนีเข้าเมืองสัญชาติพม่า ลาว และกัมพูชา
2. เพื่อศึกษาผลและสภาพปัญหาในการดำเนินการจดทะเบียนแรงงานต่างด้าวหลบหนีเข้าเมืองสัญชาติพม่า ลาว และกัมพูชา
3. เพื่อเสนอแนวทางการแก้ไขปัญหาในการดำเนินการจดทะเบียนแรงงานต่างด้าวหลบหนีเข้าเมืองสัญชาติพม่า ลาว และกัมพูชา

ขอบเขตของปัญหา หรือขอบเขตของการศึกษาวิจัย

หน่วยในการวิเคราะห์/หน่วยในการศึกษา

หน่วยในการวิเคราะห์ หรือหน่วยในการศึกษาวิจัยครั้งนี้ คือ เจ้าหน้าที่ที่ปฏิบัติงานด้านแรงงานต่างด้าว ณ สำนักจัดหางานกรุงเทพเขตพื้นที่ 1-10 และนายจ้างในกรุงเทพเขตพื้นที่ 1-10 ที่จ้างแรงงานต่างด้าวตามมติคณะรัฐมนตรีปี 2551

ประชากรและกลุ่มตัวอย่าง

ประชากรและกลุ่มตัวอย่างในการศึกษาวิจัยครั้งนี้ ประกอบด้วย

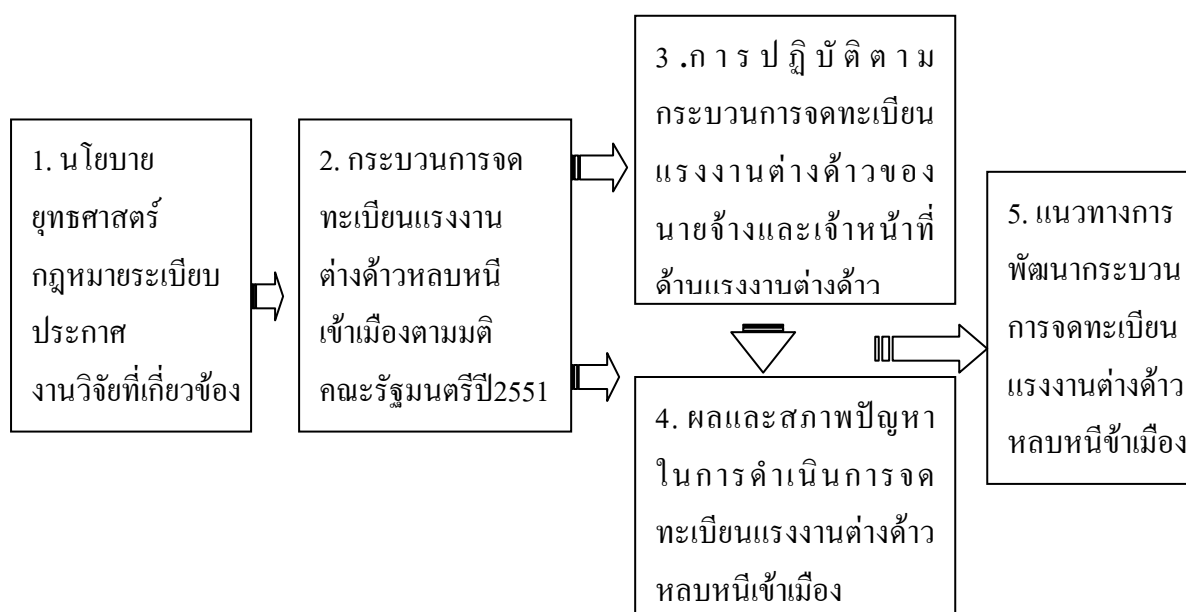
1. เจ้าหน้าที่กรมการจัดหางานที่ปฏิบัติงาน ณ สำนักจัดหางานกรุงเทพเขตพื้นที่ 1-10 ทุกระดับจำนวน 95 คน แต่มีเจ้าหน้าที่ที่ปฏิบัติงานเป็นหัวหน้างานจำนวน 20 คน จึงกำหนดกลุ่มประชากรเฉพาะเจ้าหน้าที่ที่ปฏิบัติงานเป็นหัวหน้างานและสุ่มตัวอย่างโดยเจาะจงเลือกเฉพาะเจ้าหน้าที่หัวหน้างานระดับชำนาญการที่ปฏิบัติงานด้านแรงงานต่างด้าว และเป็นผู้ที่มีประสบการณ์

เกี่ยวกับการทำงานด้านแรงงานต่างด้าวตั้งแต่ 2 ปี ขึ้นไป เขตพื้นที่ละ 1 คนรวม 10 คน มาเป็นกลุ่มตัวอย่างในการเป็นผู้ให้ข้อมูลหลัก

2. นายจ้างที่ได้รับอนุญาตให้จ้างแรงงานต่างด้าวในเขตกรุงเทพมหานครจำนวน 40,264 คนแต่มีนายจ้างที่จ้างแรงงานต่างด้าวครอบคลุมทั้งสัญชาติพม่า ลาว และกัมพูชา จำนวน 2,500 คนจึงกำหนดกลุ่มประชากรเฉพาะนายจ้างที่จ้างแรงงานต่างด้าวครอบคลุมทั้งสัญชาติพม่า ลาว และกัมพูชา และสุ่มตัวอย่างโดยเจาะจงเลือกเฉพาะนายจ้างที่จ้างแรงงานต่างด้าวครอบคลุมทั้งสัญชาติพม่า ลาว และกัมพูชา ตั้งแต่ 5-30 คนและเป็นนายจ้างที่มีประสบการณ์เกี่ยวกับการจดทะเบียนแรงงานต่างด้าวตั้งแต่ 2 ครั้งขึ้นไป เขตพื้นที่ละ 1 คนรวม 10 คน มาเป็นกลุ่มตัวอย่างในการเป็นผู้ให้ข้อมูลหลัก

กรอบแนวคิดในการศึกษาวิจัย

การศึกษาวิจัยครั้งนี้ เน้นการศึกษาเฉพาะกระบวนการดำเนินการจดทะเบียนแรงงานต่างด้าวหลบหนีเข้าเมืองสัญชาติพม่า ลาว และกัมพูชาตามมติคณะรัฐมนตรีปี 2551 โดยกำหนดกรอบแนวคิดในการศึกษาวิจัยได้ ดังนี้



แผนภูมิที่ 1 : แสดงกรอบแนวคิดในการศึกษาวิจัย

กรอบแนวคิดหลักในการศึกษาวิจัยครั้งนี้ประกอบด้วยกรอบการศึกษา 5 กรอบ ดังนี้

กรอบการศึกษาวิจัยที่ 1 ศึกษานโยบาย ยุทธศาสตร์ กฎหมาย มติคณะรัฐมนตรี ระเบียบ ประกาศ แนวปฏิบัติเกี่ยวกับการจดทะเบียนแรงงานต่างด้าวหลบหนีเข้าเมือง จากเอกสารและผลงานการวิจัยที่เกี่ยวข้องกับการจดทะเบียนแรงงานต่างด้าวหลบหนีเข้าเมือง สัญชาติพม่า ลาว และกัมพูชา

กรอบการศึกษาวิจัยที่ 2 ศึกษากระบวนการจดทะเบียนแรงงานต่างด้าวหลบหนีเข้าเมือง สัญชาติพม่า ลาว และกัมพูชา ตามมติคณะรัฐมนตรีปี 2551

กรอบการศึกษาวิจัยที่ 3 ศึกษาการปฏิบัติตามกระบวนการจดทะเบียนแรงงานต่างด้าวหลบหนีเข้าเมืองของนายจ้างและการปฏิบัติงานของเจ้าหน้าที่ที่ดำเนินการตามนโยบาย ยุทธศาสตร์ กฎหมาย มติคณะรัฐมนตรี ระเบียบ ปฏิบัติเกี่ยวกับการจดทะเบียนแรงงานต่างด้าวหลบหนีเข้าเมือง สัญชาติพม่า ลาว และกัมพูชา

กรอบการศึกษาวิจัยที่ 4 ศึกษาผลและสภาพปัญหาในการดำเนินการจดทะเบียนแรงงานต่างด้าวหลบหนีเข้าเมือง สัญชาติพม่า ลาว และกัมพูชา ตามมติคณะรัฐมนตรีปี 2551

กรอบการศึกษาวิจัยที่ 5 เสนอแนวทางการแก้ไขปัญหาในการดำเนินการจดทะเบียนแรงงานต่างด้าวหลบหนีเข้าเมือง สัญชาติพม่า ลาว และกัมพูชา

ทั้งนี้สามารถอธิบายกรอบแนวคิดหลักที่ใช้ในการศึกษาวิจัยได้ดังนี้ กรอบการศึกษาที่ 1 เป็น การศึกษานโยบาย ยุทธศาสตร์ กฎหมาย มติคณะรัฐมนตรี ระเบียบ ประกาศ แนวปฏิบัติเกี่ยวกับการจดทะเบียนแรงงานต่างด้าวหลบหนีเข้าเมือง สัญชาติพม่า ลาว และกัมพูชา จากเอกสารและผลงานการวิจัยที่เกี่ยวข้องกับการจดทะเบียนแรงงานต่างด้าวหลบหนีเข้าเมือง สัญชาติพม่า ลาว และกัมพูชา โดยมีกระบวนการจดทะเบียนแรงงานต่างด้าวหลบหนีเข้าเมือง ตามกรอบการศึกษาวิจัยที่ 2 เป็น ปัจจัยที่กำหนดให้นายจ้างและเจ้าหน้าที่ในกรอบการศึกษาวิจัยที่ 3 ต้องปฏิบัติตาม ซึ่งก่อให้เกิดผลการดำเนินการและสภาพปัญหาในการดำเนินการจดทะเบียนแรงงานต่างด้าวหลบหนีเข้าเมืองตามกรอบการศึกษาวิจัยที่ 4 อันจะทำให้สามารถเสนอแนะแนวทางการพัฒนากระบวนการจดทะเบียนแรงงานต่างด้าวหลบหนีเข้าเมืองและการแก้ไขปัญหาได้อย่างถูกต้องเหมาะสมตามกรอบการศึกษาวิจัยที่ 5

นิยามศัพท์เฉพาะ

แรงงานต่างด้าว หมายถึง แรงงานสัญชาติพม่า ลาว และกัมพูชาที่เข้ามาทำงานในประเทศไทย

แรงงานต่างด้าวหลบหนีเข้าเมือง หมายถึง แรงงานสัญชาติพม่า ลาว และกัมพูชาที่เข้าเมืองโดยไม่ถูกต้องตามกฎหมายว่าด้วยคนเข้าเมืองแต่ได้รับการผ่อนผันให้อยู่ในราชอาณาจักรและทำงานได้เป็นการชั่วคราวตามมติคณะรัฐมนตรีปี 2551

เจ้าหน้าที่ หมายถึง ข้าราชการสังกัดกรมการเจ้าหน้าที่ปฏิบัติงานด้านแรงงานต่างด้าว ณ สำนักจัดหางานกรุงเทพเขตพื้นที่ 1-10

สำนักจัดหางานกรุงเทพเขตพื้นที่ 1-10 หมายถึง หน่วยงานสังกัดกรมการเจ้าหน้าที่ตั้งอยู่ในเขตกรุงเทพมหานคร มีจำนวน 10 หน่วย ซึ่งมีหน้าที่ในการดำเนินการให้แรงงานต่างด้าวหลบหนีเข้าเมืองสัญชาติพม่า ลาว และกัมพูชาได้รับการผ่อนผันให้อยู่ในราชอาณาจักรและทำงานได้เป็นการชั่วคราวตามมติคณะรัฐมนตรีปี 2551

นายจ้าง หมายถึง ผู้ประกอบการที่ประกอบกิจการอยู่ในเขตกรุงเทพมหานครซึ่งได้รับอนุญาตให้จ้างแรงงานต่างด้าวหนีเข้าเมืองสัญชาติพม่า ลาว และกัมพูชา

กระบวนการจดทะเบียนแรงงานต่างด้าวหลบหนีเข้าเมือง หมายถึง ขั้นตอนการดำเนินการตามนโยบาย ยุทธศาสตร์ กฎหมาย ระเบียบ และประกาศที่เกี่ยวข้องในการจดทะเบียนแรงงานต่างด้าวหลบหนีเข้าเมืองสัญชาติพม่า ลาว และกัมพูชาของเจ้าหน้าที่และนายจ้างเพื่อให้แรงงานต่างด้าวได้รับการผ่อนผันให้อยู่ในราชอาณาจักรและทำงานได้เป็นการชั่วคราวตามมติคณะรัฐมนตรีปี 2551

ผลการดำเนินการจดทะเบียนแรงงานต่างด้าวหลบหนีเข้าเมือง หมายถึง ผลที่เกิดจากการดำเนินการตามขั้นตอนการดำเนินการตามนโยบาย ยุทธศาสตร์ กฎหมาย ระเบียบ และประกาศ ที่เกี่ยวข้องในการจดทะเบียนแรงงานต่างด้าวหลบหนีเข้าเมืองสัญชาติพม่า ลาว และกัมพูชาของเจ้าหน้าที่และนายจ้างเพื่อให้แรงงานต่างด้าวได้รับการผ่อนผันให้อยู่ในราชอาณาจักรและทำงานได้เป็นการชั่วคราวตามมติคณะรัฐมนตรีปี 2551

ปัญหาในการจดทะเบียนแรงงานต่างด้าวหลบหนีเข้าเมือง หมายถึง ความขัดข้องในด้านต่างๆ ที่เกิดจากการดำเนินการตามนโยบาย ยุทธศาสตร์ กฎหมาย ระเบียบ และประกาศที่เกี่ยวข้องในการจดทะเบียนแรงงานต่างด้าวหลบหนีเข้าเมืองสัญชาติพม่า ลาว และกัมพูชาของเจ้าหน้าที่และนายจ้างเพื่อให้แรงงานต่างด้าวได้รับการผ่อนผันให้อยู่ในราชอาณาจักรและทำงานได้เป็นการชั่วคราวตามมติคณะรัฐมนตรีปี 2551

ระเบียบวิธีการศึกษาวิจัย

1. ประเภทของการศึกษาวิจัย

ในการศึกษาวิจัยครั้งนี้ เป็นการศึกษาวิจัยในเชิงพรรณนา (Descriptive research) โดยใช้วิธีการวิเคราะห์เอกสาร และการสัมภาษณ์เชิงลึก เพื่อนำข้อมูลมาวิเคราะห์หาข้อสรุปเป็นแนวทางในการพัฒนาและปรับปรุงการดำเนินการจดทะเบียนแรงงานต่างด้าวหลบหนีเข้าเมือง

2. ลักษณะข้อมูลการศึกษาวิจัย ข้อมูลที่ใช้ในการศึกษาวิจัยครั้งนี้แบ่งเป็น 2 ประเภทคือ

2.1 ข้อมูลปฐมภูมิ เป็นข้อมูลที่ผู้ศึกษาวิจัยได้ดำเนินการรวบรวมจากการสัมภาษณ์เชิงลึกจากเจ้าหน้าที่ผู้ปฏิบัติงานด้านแรงงานต่างด้าว ณ สำนักจัดหางานกรุงเทพเขตพื้นที่ 1-10 และการสัมภาษณ์นายจ้างที่จ้างแรงงานต่างด้าวในเขตกรุงเทพมหานคร

2.2 ข้อมูลทุติยภูมิ เป็นข้อมูลซึ่งผู้ศึกษาวิจัยได้ดำเนินการศึกษาค้นคว้า และรวบรวมจากนโยบาย กฎหมาย มติคณะรัฐมนตรี ระเบียบแนวปฏิบัติ เอกสารรายงานประจำปี และผลการวิจัยที่เกี่ยวข้องจากแหล่งข้อมูลต่างๆ

ประโยชน์ที่คาดว่าจะได้รับ

1. ได้ทราบถึงข้อเท็จจริงเกี่ยวกับกระบวนการดำเนินการจดทะเบียนแรงงานต่างด้าวหลบหนีเข้าเมืองสัญชาติพม่า ลาว และกัมพูชา ตามมติคณะรัฐมนตรีปี 2551

2. ได้ทราบถึงผลการดำเนินการและสภาพปัญหาในการดำเนินการจดทะเบียนแรงงานต่างด้าวหลบหนีเข้าเมืองสัญชาติพม่า ลาว และกัมพูชา ตามมติคณะรัฐมนตรีปี 2551 ตลอดจนข้อคิดเห็นและแนวทางการแก้ไขปัญหาในการดำเนินการจดทะเบียนแรงงานต่างด้าวหลบหนีเข้าเมืองสัญชาติพม่า ลาว และกัมพูชา

3. นำผลที่ได้จากการศึกษาวิจัยเสนอแนะหน่วยงานเพื่อพัฒนาและปรับปรุงแนวทางการดำเนินการจดทะเบียนแรงงานต่างด้าวหลบหนีเข้าเมืองสัญชาติพม่า ลาว และกัมพูชา ให้เกิดประสิทธิภาพในโอกาสต่อไป