

## บทที่ 4

### ผลการวิเคราะห์ข้อมูล

การนำเสนอผลการวิจัยเรื่อง แนวทางการพัฒนาระบบเยี่ยมชมฯของผู้ต้องขังเรือนจำจังหวัดอ่างทอง มีวัตถุประสงค์เพื่อศึกษาสภาพและปัญหาในระบบเยี่ยมชมฯของผู้ต้องขังเรือนจำจังหวัดอ่างทอง และเพื่อเสนอแนวทางการพัฒนาระบบเยี่ยมชมฯของผู้ต้องขังเรือนจำจังหวัดอ่างทอง ผู้วิจัยได้เก็บรวบรวมข้อมูลกลุ่มตัวอย่างจากเจ้าพนักงานที่เกี่ยวข้องกับระบบเยี่ยมชมฯของผู้ต้องขังเรือนจำจังหวัดอ่างทอง จำนวน 14 คน ญาติที่เข้าเยี่ยมผู้ต้องขังเรือนจำจังหวัดอ่างทอง จำนวน 100 คน และผู้ต้องขังที่ออกเยี่ยมญาติภายในเรือนจำจังหวัดอ่างทอง จำนวน 100 คน เครื่องมือที่ใช้ในการศึกษาเป็นแบบสอบถาม ประกอบไปด้วย แบบสอบถามข้อมูลทั่วไปของผู้ตอบแบบสอบถาม แบบสอบถามสภาพการดำเนินงานระบบเยี่ยมชมฯ แบบสอบถามปัญหาในระบบเยี่ยมชมฯ และข้อเสนอแนะแนวทางการพัฒนาระบบเยี่ยมชมฯ ผู้วิจัยสามารถเก็บแบบสอบถามคืนได้จำนวน 214 ฉบับ คิดเป็นร้อยละ 100 ผู้วิจัยนำเสนอผลการวิเคราะห์ข้อมูลออกเป็น 5 ส่วนตามลำดับ ดังนี้

**ส่วนที่ 1** ผลการวิเคราะห์ระดับสภาพการดำเนินงานและระดับปัญหาในระบบเยี่ยมชมฯของผู้ต้องขังเรือนจำจังหวัดอ่างทองในภาพรวม ประกอบด้วย 2 ตอน ดังนี้

ตอนที่ 1 ระดับสภาพการดำเนินงานระบบเยี่ยมชมฯของผู้ต้องขังเรือนจำจังหวัดอ่างทองในภาพรวม

ตอนที่ 2 ระดับปัญหาในระบบเยี่ยมชมฯของผู้ต้องขังเรือนจำจังหวัดอ่างทองในภาพรวม

**ส่วนที่ 2** ผลการวิเคราะห์ข้อมูลทั่วไป ระดับสภาพการดำเนินงาน และระดับปัญหาในระบบเยี่ยมชมฯของผู้ต้องขังเรือนจำจังหวัดอ่างทองที่ได้จากเจ้าพนักงาน ประกอบด้วย 4 ตอน ดังนี้

ตอนที่ 1 ข้อมูลทั่วไปของเจ้าพนักงาน

ตอนที่ 2 ระดับสภาพการดำเนินงานระบบเยี่ยมชมฯของผู้ต้องขังเรือนจำจังหวัดอ่างทอง

ตอนที่ 3 ระดับปัญหาในระบบเยี่ยมชมฯของผู้ต้องขังเรือนจำจังหวัดอ่างทอง

ตอนที่ 4 ข้อเสนอแนะแนวทางการพัฒนาระบบเยี่ยมชมฯของผู้ต้องขังเรือนจำจังหวัดอ่างทอง

**ส่วนที่ 3** ผลการวิเคราะห์ข้อมูลทั่วไป ระดับสภาพการดำเนินงานและระดับปัญหา ระบบ  
 เชื่อมญาติของผู้ต้องขังเรือนจำจังหวัดอ่างทองที่ได้จากญาติ ประกอบด้วย 4 ตอน ดังนี้

ตอนที่ 1 ข้อมูลทั่วไปของญาติ

ตอนที่ 2 ระดับสภาพการดำเนินงานระบบเชื่อมญาติของผู้ต้องขังเรือนจำจังหวัด  
 อ่างทอง

ตอนที่ 3 ระดับปัญหา ระบบเชื่อมญาติของผู้ต้องขังเรือนจำจังหวัดอ่างทอง

ตอนที่ 4 ข้อเสนอแนะแนวทางการพัฒนาระบบเชื่อมญาติของผู้ต้องขังเรือนจำ  
 จังหวัดอ่างทอง

**ส่วนที่ 4** ผลการวิเคราะห์ข้อมูลทั่วไป ระดับสภาพการดำเนินงาน และระดับปัญหา  
 ระบบเชื่อมญาติของผู้ต้องขังเรือนจำจังหวัดอ่างทองที่ได้จากผู้ต้องขัง ประกอบด้วย 4 ตอน ดังนี้

ตอนที่ 1 ข้อมูลทั่วไปของผู้ต้องขัง

ตอนที่ 2 ระดับสภาพการดำเนินงานระบบเชื่อมญาติของผู้ต้องขังเรือนจำจังหวัด  
 อ่างทอง

ตอนที่ 3 ระดับปัญหา ระบบเชื่อมญาติของผู้ต้องขังเรือนจำจังหวัดอ่างทอง

ตอนที่ 4 ข้อเสนอแนะแนวทางการพัฒนาระบบเชื่อมญาติของผู้ต้องขังเรือนจำ  
 จังหวัดอ่างทอง

**ส่วนที่ 5** แนวทางการพัฒนาระบบเชื่อมญาติของผู้ต้องขังเรือนจำจังหวัดอ่างทอง  
 ประกอบด้วย 2 ตอน ดังนี้

ตอนที่ 1 แนวทางการพัฒนาระบบเชื่อมญาติของผู้ต้องขังเรือนจำจังหวัดอ่างทอง  
 ด้าน สภาพการดำเนินงาน

ตอนที่ 2 แนวทางการพัฒนาระบบเชื่อมญาติของผู้ต้องขังเรือนจำจังหวัดอ่างทอง  
 ด้าน ปัญหา ระบบเชื่อมญาติ

ส่วนที่ 1 ผลการวิเคราะห์ระดับสภาพการดำเนินงาน และระดับปัญหาระบบเยี่ยมญาติของผู้ต้องขังเรือนจำจังหวัดอ่างทอง ในภาพรวม ประกอบด้วย 2

ตอน ดังนี้

ตอนที่ 1 ระดับสภาพการดำเนินงานระบบเยี่ยมญาติของผู้ต้องขังเรือนจำจังหวัดอ่างทองในภาพรวม ดังแสดงในตาราง 2

ตาราง 2 ค่าเฉลี่ย และส่วนเบี่ยงเบนมาตรฐานของระดับสภาพการดำเนินงานระบบเยี่ยมญาติของผู้ต้องขังจำแนกตามกลุ่มตัวอย่าง เจ้าพนักงาน ญาติ และผู้ต้องขัง

ด้าน ที่	สภาพการดำเนินงาน	กลุ่มตัวอย่าง											
		เจ้าพนักงาน			ญาติ			ผู้ต้องขัง			รวม		
		$\bar{X}$	S.D.	แปลผล	$\bar{X}$	S.D.	แปลผล	$\bar{X}$	S.D.	แปลผล	$\bar{X}$	S.D.	แปลผล
1.	ด้านบุคลากร	3.64	0.66	มาก	4.11	0.79	มาก	3.94	0.72	มาก	3.89	0.72	มาก
2.	ด้านงบประมาณ	2.71	1.10	ปานกลาง	-	-	-	-	-	-	2.71	1.10	ปานกลาง
3.	ด้านเครื่องมือและอุปกรณ์	2.92	0.87	ปานกลาง	3.65	0.79	มาก	3.00	1.05	ปานกลาง	3.19	0.90	ปานกลาง
4.	ด้านการบริหารจัดการ	3.92	0.44	มาก	3.63	0.74	มาก	3.42	0.86	มาก	3.65	0.68	มาก
	ภาพรวม	3.29	0.76	ปานกลาง	3.79	0.77	มาก	3.45	0.87	มาก	3.36	0.85	ปานกลาง

จากตาราง 2 พบว่า ระดับสภาพการดำเนินงานระบบเยี่ยมญาติของผู้ต้องขังเรือนจำ จังหวัดอ่างทอง ด้านเจ้าพนักงาน ด้านงบประมาณ ด้านเครื่องมือและอุปกรณ์ และด้านการบริหารจัดการในภาพรวม มีสภาพการดำเนินงานอยู่ในระดับปานกลาง เมื่อพิจารณาเป็นรายด้าน พบว่ามีเพียงสองด้านที่จัดอยู่ในระดับมาก ได้แก่ ด้านเจ้าพนักงาน และด้านการบริหารจัดการ

ตอนที่ 2 ระดับปัญหาระบบเยี่ยมญาติของผู้ต้องขังเรือนจำจังหวัดอ่างทองในภาพรวม ดังแสดงในตาราง 3

ตาราง 3 ค่าเฉลี่ย และส่วนเบี่ยงเบนมาตรฐานของระดับปัญหาระบบเยี่ยมญาติของผู้ต้องขัง จำแนกตามกลุ่มตัวอย่าง เจ้าหน้าที่ ญาติและผู้ต้องขัง

ชั้น ตอนที่	ปัญหาระบบเยี่ยมญาติ	กลุ่มตัวอย่าง											
		เจ้าพนักงาน			ญาติ			ผู้ต้องขัง			รวม		
		$\bar{X}$	S.D.	แปลผล	$\bar{X}$	S.D.	แปลผล	$\bar{X}$	S.D.	แปลผล	$\bar{X}$	S.D.	แปลผล
1.	ขั้นตอนก่อนการเยี่ยมญาติ	2.41	0.90	น้อย	3.11	1.17	ปานกลาง	3.14	1.17	ปานกลาง	2.88	1.08	ปานกลาง
2.	ขั้นตอนระหว่างการเยี่ยมญาติ	2.84	0.97	ปานกลาง	3.08	0.87	ปานกลาง	3.29	1.19	ปานกลาง	3.07	1.01	ปานกลาง
3.	ขั้นตอนหลังการเยี่ยมญาติ	2.74	0.95	ปานกลาง	3.07	0.92	ปานกลาง	3.28	1.20	ปานกลาง	3.03	1.02	ปานกลาง
	ภาพรวม	2.66	0.94	ปานกลาง	3.08	0.98	ปานกลาง	3.23	1.18	ปานกลาง	2.99	1.03	ปานกลาง

จากตาราง 3 พบว่า ระดับปัญหาระบบเยี่ยมญาติของผู้ต้องขังเรือนจำจังหวัดอ่างทอง ขั้นตอนก่อนการเยี่ยมญาติ ขั้นตอนระหว่างการเยี่ยมญาติ และขั้นตอนหลังการเยี่ยมญาติในภาพรวม มีปัญหาอยู่ในระดับปานกลาง เมื่อพิจารณาเป็นรายขั้นตอน พบว่า ทุกขั้นตอนมีปัญหาอยู่ในระดับปานกลาง

## ส่วนที่ 2 ผลการวิเคราะห์ข้อมูลทั่วไป ระดับสภาพการดำเนินงาน และระดับปัญหาระบบเยี่ยมญาติของผู้ต้องขังเรือนจำจังหวัดอ่างทองที่ได้จากเจ้าพนักงาน ประกอบด้วย 4 ตอน ดังนี้

### ตอนที่ 1 ข้อมูลทั่วไปของเจ้าพนักงาน

ข้อมูลทั่วไปของเจ้าพนักงานเรือนจำจังหวัดอ่างทอง ได้แก่ อายุ ระดับการศึกษา อายุราชการ สถานภาพสมรส การดำรงตำแหน่งของเจ้าพนักงาน ดังแสดงในตาราง 4

ตาราง 4 ความถี่ ร้อยละ ข้อมูลทั่วไปของเจ้าพนักงาน

ข้อมูลทั่วไป	จำนวนของผู้ตอบ $n = 14$	
	ความถี่	ร้อยละ
1. อายุ		
ไม่เกิน 20 ปี	0	0
21 – 30 ปี	2	14.3
31 – 40 ปี	1	7.1
41 – 50 ปี	4	28.6
51 – 60 ปี	7	50.0
รวม	14	100.0

ตาราง 4 (ต่อ)

ข้อมูลทั่วไป	จำนวนของผู้ตอบ <i>n</i> = 14	
	ความถี่	ร้อยละ
2. ระดับการศึกษา		
ต่ำกว่าปริญญาตรี	4	28.6
ปริญญาตรี	5	35.7
ปริญญาโท	5	35.7
รวม	14	100.0
3. อายุราชการ		
น้อยกว่า 5 ปี	2	14.3
5 - 9 ปี	1	7.1
10 - 14 ปี	1	7.1
15 - 19 ปี	1	7.1
ตั้งแต่ 20 ปีขึ้นไป	9	64.3
รวม	14	100.0
4. สถานภาพสมรส		
โสด	3	21.4
สมรส	10	71.4
หม้าย/หย่า	1	7.
รวม	14	100.0
5. การดำรงตำแหน่ง		
ผู้อำนวยการส่วน	2	14.3
หัวหน้าฝ่าย	3	21.4
ผู้ปฏิบัติงาน	9	64.3
รวม	14	100.0

จากตาราง 4 แสดงว่า เจ้าพนักงานเรือนจำจังหวัดอ่างทองที่มีส่วนเกี่ยวข้องกับระบบเยี่ยมญาติของผู้ต้องขังเรือนจำจังหวัดอ่างทอง ส่วนใหญ่อายุระหว่าง 51 – 60 ปี ร้อยละ 50 รองลงมาอายุระหว่าง 41 – 50 ปี ร้อยละ 28.6 ระดับการศึกษาของเจ้าพนักงานส่วนใหญ่จบการศึกษาระดับปริญญาตรี และปริญญาโท ร้อยละ 35.7 รองลงมาระดับการศึกษาต่ำกว่าปริญญาตรี ร้อยละ 28.6

อายุราชการของเจ้าพนักงาน ส่วนใหญ่อายุราชการตั้งแต่ 20 ปีขึ้นไป ร้อยละ 64.3 รองลงมาอายุราชการน้อยกว่า 5 ปี ร้อยละ 14.3 สถานภาพของเจ้าพนักงานส่วนใหญ่สถานภาพสมรส ร้อยละ 71.4 รองลงมาสถานภาพโสด ร้อยละ 21.4 การดำรงตำแหน่งของเจ้าพนักงานส่วนใหญ่ดำรงตำแหน่งระดับผู้ปฏิบัติงาน ร้อยละ 64.3 รองลงมาระดับหัวหน้าฝ่าย ร้อยละ 21.4 และน้อยที่สุดระดับผู้อำนวยการส่วน ร้อยละ 14.3

## ตอนที่ 2 การวิเคราะห์ระดับสภาพการดำเนินงานระบบเยี่ยมญาติของผู้ต้องขังเรือนจำจังหวัดอ่างทอง

ระดับสภาพการดำเนินงานระบบเยี่ยมญาติของผู้ต้องขังเรือนจำจังหวัดอ่างทอง ประกอบด้วย ด้านเจ้าพนักงาน ด้านเครื่องมือและอุปกรณ์ ด้านงบประมาณ และด้านการบริหารจัดการ ดังแสดงในตาราง 5

ตาราง 5 ค่าเฉลี่ย และส่วนเบี่ยงเบนมาตรฐานของระดับสภาพการดำเนินงานระบบเยี่ยมญาติ

การดำเนินงาน	ระดับสภาพ		
	$\bar{X}$	S.D.	แปลผล
<b>ด้านเจ้าพนักงาน</b>			
1. ความเพียงพอของเจ้าพนักงานในการให้บริการเยี่ยมญาติ	3.00	0.96	ปานกลาง
2. ความพร้อมของเจ้าพนักงานในการให้บริการเยี่ยมญาติ	3.57	0.85	มาก
3. ความรู้ความสามารถของเจ้าพนักงานในการให้บริการเยี่ยมญาติ	3.79	0.80	มาก
4. ความรับผิดชอบต่อหน้าที่ของเจ้าพนักงาน	3.93	0.82	มาก



ตาราง 5 (ต่อ)

การดำเนินงาน	ระดับสภาพ		
	$\bar{X}$	S.D.	แปลผล
<b>ด้านเจ้าพนักงาน</b>			
5. ความตรงต่อเวลาในการให้บริการเยี่ยมญาติ ของเจ้าพนักงาน	3.93	0.73	มาก
รวม	3.64	0.66	มาก
<b>ด้านงบประมาณ</b>			
6. ความเพียงพอของงบประมาณในการปรับปรุง ห้องเยี่ยมญาติ	2.64	1.15	ปานกลาง
7. มีการจัดสรรงบประมาณในการพัฒนา และปรับปรุง งานเยี่ยมญาติ	2.79	1.12	ปานกลาง
รวม	2.71	1.10	ปานกลาง
<b>ด้านเครื่องมือ และอุปกรณ์</b>			
8. ความเพียงพอของเครื่องมือ และอุปกรณ์ในการ ให้บริการเยี่ยมญาติ	3.07	0.91	ปานกลาง
9. ความทันสมัยของเครื่องมือ และอุปกรณ์ในการ ให้บริการเยี่ยมญาติ	2.79	0.89	ปานกลาง
รวม	2.92	0.87	ปานกลาง
<b>ด้านการบริหารจัดการ</b>			
10. ป้ายบอกสถานที่ และจุดเยี่ยมญาติมีความชัดเจน อ่านง่าย	3.50	0.85	มาก
11. วันเปิด และปิด การให้บริการเยี่ยมญาติมีความ เหมาะสม	4.07	0.61	มาก
12. จำนวนรอบที่กำหนดให้ญาติ และผู้ต้องขังเยี่ยมได้ ในแต่ละวันมีความเหมาะสม	4.07	0.61	มาก

ตาราง 5 (ต่อ)

การดำเนินงาน	ระดับสภาพ		
	$\bar{X}$	S.D.	แปลผล
<b>ด้านการบริหารจัดการ</b>			
13. ระยะเวลาในการเยี่ยมญาติที่กำหนดให้เยี่ยมได้ 15 นาที			
ต่อ 1 รอบ มีความเหมาะสม	4.07	0.61	มาก
14. จำนวนครั้งที่อนุญาตให้ญาติ และผู้ต้องขังเยี่ยมได้			
ในแต่ละวันมีความเหมาะสม	4.07	0.61	มาก
รวม	3.92	.044	มาก
ภาพรวม สภาพการดำเนินงานระบบเยี่ยมญาติ	3.51	0.57	มาก

จากตาราง 5 จากการสอบถามเจ้าพนักงานถึงสภาพการดำเนินงานระบบเยี่ยมญาติของผู้ต้องขังเรือนจำจังหวัดอ่างทอง ด้านเจ้าพนักงาน ด้านงบประมาณ ด้านเครื่องมือและอุปกรณ์ และด้านการบริหารจัดการ พบว่า ภาพรวมสภาพการดำเนินงานระบบเยี่ยมญาติของผู้ต้องขังเรือนจำจังหวัดอ่างทอง มีค่าเฉลี่ยเท่ากับ 3.51 จัดอยู่ในระดับมาก เมื่อพิจารณาเป็นรายด้าน พบว่า

ด้านเจ้าพนักงาน มีค่าเฉลี่ยเท่ากับ 3.64 แสดงว่า เจ้าพนักงานจัดอยู่ในระดับมาก เมื่อพิจารณาเป็นรายข้อ พบว่าส่วนใหญ่อยู่ในระดับมาก มีเพียงหนึ่งข้ออยู่ในระดับปานกลาง คือ ข้อที่ 1 ความเพียงพอของเจ้าพนักงานในการให้บริการเยี่ยมญาติ

ด้านงบประมาณ มีค่าเฉลี่ยเท่ากับ 2.71 แสดงว่า งบประมาณจัดอยู่ในระดับปานกลาง เมื่อพิจารณาเป็นรายข้อ ทุกข้ออยู่ในระดับปานกลาง

ด้านเครื่องมือและอุปกรณ์ ค่าเฉลี่ยเท่ากับ 2.92 แสดงว่า เครื่องมือและอุปกรณ์จัดอยู่ในระดับปานกลาง เมื่อพิจารณาเป็นรายข้อ พบว่าทุกข้ออยู่ในระดับปานกลาง

ด้านการบริหารจัดการ มีค่าเฉลี่ยเท่ากับ 3.92 แสดงว่า การบริหารจัดการจัดอยู่ในระดับมาก เมื่อพิจารณาเป็นรายข้อ พบว่าส่วนใหญ่อยู่ในระดับมาก มีเพียงหนึ่งข้ออยู่ในระดับมากที่สุด คือ ข้อที่ 13 ระยะเวลาในการเยี่ยมญาติที่กำหนดให้เยี่ยมได้ 15 นาทีต่อ 1 รอบ มีความเหมาะสม

### ตอนที่ 3 ระดับปัญหาระบบเชื่อมญาติของผู้ต้องขังเรือนจำจังหวัดอ่างทอง

ระดับปัญหาระบบเชื่อมญาติของผู้ต้องขังเรือนจำจังหวัดอ่างทองประกอบด้วย ขั้นตอนก่อนการเชื่อมญาติ ขั้นตอนระหว่างการเชื่อมญาติ และขั้นตอนหลังการเชื่อมญาติ ดังแสดงในตาราง 6

ตาราง 6 ค่าเฉลี่ย และส่วนเบี่ยงเบนมาตรฐานของระดับปัญหาระบบเชื่อมญาติ

ระบบเชื่อมญาติ	ระดับปัญหา		
	$\bar{X}$	S.D.	แปลผล
<b>ขั้นตอนก่อนการเชื่อมญาติ</b>			
1. จุดให้บริการรับรองเชื่อมญาติมีความเหมาะสม	2.29	1.20	น้อย
2. เจ้าหน้าที่ให้บริการเชื่อมญาติด้วยความกระตือรือร้น และมีความเหมาะสม	2.36	1.15	น้อย
3. เจ้าหน้าที่ประชาสัมพันธ์ถึงกฎระเบียบ และขั้นตอนการให้บริการเชื่อมญาติอย่างเหมาะสม	2.43	0.85	ปานกลาง
4. บัตรจองเชื่อมญาติสามารถอ่านได้ชัดเจน และเข้าใจ	2.14	0.86	น้อย
5. การรับฟังการแจ้งรอบเข้าเชื่อมญาติทางเครื่องขยายเสียง มีความชัดเจน	2.71	1.49	ปานกลาง
6. เจ้าหน้าที่คอยชี้แจงกฎระเบียบในการจองเชื่อมญาติตามความเหมาะสม	2.57	1.34	น้อย
รวม	2.41	0.90	น้อย

ตาราง 6 (ต่อ)

ระบบเยี่ยมญาติ	ระดับปัญหา		
	$\bar{X}$	S.D.	แปลผล
<b>ขั้นตอนระหว่างการเยี่ยมญาติ</b>	3.36	1.21	ปานกลาง
7. อุณหภูมิ และการถ่ายเทอากาศในห้องเยี่ยมญาติ			
8. แสงสว่าง และความสะอาดในห้องเยี่ยมญาติ	2.86	1.29	ปานกลาง
9. ระยะเวลาในการรอพบญาติในแต่ละรอบมีความเหมาะสม	2.43	1.15	น้อย
10. ระยะเวลาในการพบปะ พูดคุยกับญาติในแต่ละรอบมีความเหมาะสม	2.64	1.08	ปานกลาง
11. การพูดคุยผ่านลูกกรงเหล็ก รับฟังได้ชัดเจน และเข้าใจ	3.07	1.14	ปานกลาง
12. การรักษาความปลอดภัย และความเป็นส่วนตัวในระหว่างเยี่ยมญาติ	2.71	0.99	ปานกลาง
รวม	2.84	0.97	ปานกลาง
<b>ขั้นตอนหลังการเยี่ยมญาติ</b>			
13. จุดให้บริการรับของฝากผู้ต้องขังมีความเหมาะสม	2.50	1.09	น้อย
14. การบริการของเจ้าพนักงานในการรับฝากเงิน	2.36	1.15	น้อย
15. จุดให้บริการรับฝากของมีความเหมาะสม	2.79	1.31	ปานกลาง
16. เจ้าพนักงานให้บริการรับฝากของด้วยความกระตือรือร้นและเสมอภาค	2.86	1.16	ปานกลาง
17. ชนิดและปริมาณของเยี่ยมที่อนุญาตให้ฝากแก่ผู้ต้องขังมีความเหมาะสม	2.79	1.25	ปานกลาง

ตาราง 6 (ต่อ)

ระบบเยี่ยมญาติ	ระดับปัญหา		
	$\bar{X}$	S.D.	แปลผล
18. เจ้าพนักงานยึดหยุ่นกฎระเบียบในการรับฝากของ แก่ผู้ต้องขังตามความเหมาะสม	3.14	1.16	ปานกลาง
19. ความรวดเร็วในการ รับ – ส่ง ของฝากให้แก่ผู้ต้องขัง	2.79	0.80	ปานกลาง
รวม	2.74	0.95	ปานกลาง
ภาพรวม ปัญหาระบบเยี่ยมญาติ	2.67	0.88	ปานกลาง

จากตาราง 6 เมื่อสอบถามเจ้าพนักงานถึงปัญหาระบบเยี่ยมญาติของผู้ต้องขังเรือนจำจังหวัดอ่างทอง ขั้นตอนก่อนการเยี่ยมญาติ ขั้นตอนระหว่างการเยี่ยมญาติ และขั้นตอนหลังการเยี่ยมญาติ พบว่าในภาพรวมมีค่าเฉลี่ยเท่ากับ 2.67 แสดงว่า ปัญหาระบบเยี่ยมญาติของผู้ต้องขังเรือนจำจังหวัดอ่างทองจัดอยู่ในระดับปานกลาง เมื่อพิจารณาเป็นรายขั้นตอน พบว่า

ขั้นตอนก่อนการเยี่ยมญาติ มีค่าเฉลี่ยเท่ากับ 2.41 แสดงว่า ปัญหาขั้นตอนก่อนการเยี่ยมญาติจัดอยู่ในระดับน้อย เมื่อพิจารณาเป็นรายข้อพบว่าส่วนใหญ่มีปัญหาอยู่ในระดับน้อย มีเพียงสองข้อมีปัญหาอยู่ในระดับปานกลาง คือ ข้อที่ 3 เจ้าพนักงานประชาสัมพันธ์ถึงกฎระเบียบ และขั้นตอนการให้บริการอย่างเหมาะสม และข้อที่ 5 การรับฟังการแจ้งรอบเข้าเยี่ยมญาติทางเครื่องขยายเสียงมีความชัดเจน

ขั้นตอนระหว่างการเยี่ยมญาติ มีค่าเฉลี่ยเท่ากับ 2.84 แสดงว่า ปัญหาขั้นตอนระหว่างการเยี่ยมญาติจัดอยู่ในระดับปานกลาง เมื่อพิจารณาเป็นรายข้อพบว่าส่วนใหญ่มีปัญหาอยู่ในระดับปานกลาง มีเพียงหนึ่งข้อมีปัญหาอยู่ในระดับน้อย คือ ข้อที่ 9 ระยะเวลาในการรอพบญาติในแต่ละรอบมีความเหมาะสม

ขั้นตอนหลังการเยี่ยมญาติ มีค่าเฉลี่ยเท่ากับ 2.74 แสดงว่า ปัญหาขั้นตอนหลังการเยี่ยมญาติจัดอยู่ในระดับปานกลาง เมื่อพิจารณาเป็นรายข้อ พบว่าส่วนใหญ่มีปัญหาอยู่ในระดับปานกลาง มีเพียงสองข้อมีปัญหาอยู่ในระดับน้อย คือ ข้อที่ 13 จุดให้บริการรับของฝากผู้ต้องขังมีความเหมาะสม และข้อที่ 14 การบริการของเจ้าพนักงานในการรับฝากเงิน

#### ตอนที่ 4 ข้อเสนอแนะของเจ้าพนักงานในการพัฒนาระบบเยี่ยมญาติของผู้ต้องขัง เรือนจำจังหวัดอ่างทอง

##### 4.1 สภาพการดำเนินงานระบบเยี่ยมญาติ

4.1.1 ควรเพิ่มเจ้าพนักงานให้มากกว่าเดิม เพื่อเพิ่มประสิทธิภาพในการบริหารงาน และการควบคุมผู้ต้องขัง

4.1.2 ควรนำเทคโนโลยีสมัยใหม่มาใช้กับระบบเยี่ยมญาติของผู้ต้องขัง เช่น การติดตั้งเครื่องเอกซเรย์ เพื่อตรวจสิ่งของต้องห้าม การเยี่ยมญาติทางโทรศัพท์ การติดตั้งกล้องวงจรปิด

4.2.3 ควรจัดสถานที่รอเยี่ยมญาติให้มากกว่าเดิม

##### 4.2 ปัญหาการเยี่ยมญาติ

4.2.1 ห้องเยี่ยมญาติอากาศร้อนมาก และไม่ถ่ายเท

4.2.2 ญาติและผู้ต้องขังพูดคุยเสียงดังมาก

#### ส่วนที่ 3 ผลการวิเคราะห์ข้อมูลทั่วไป ระดับสภาพการดำเนินงาน และระดับปัญหาระบบเยี่ยมญาติ ของผู้ต้องขังเรือนจำจังหวัดอ่างทองที่ได้จากญาติ ประกอบด้วย 4 ตอน ดังนี้

##### ตอนที่ 1 ข้อมูลทั่วไปของญาติ

ข้อมูลทั่วไปของญาติที่มาติดต่อเข้าเยี่ยมผู้ต้องขังเรือนจำจังหวัดอ่างทองประกอบด้วย เพศ อายุ สถานภาพสมรส ความสัมพันธ์กับผู้ต้องขัง จำนวนครั้งที่มาเยี่ยมผู้ต้องขังต่อเดือน ดังแสดงในตาราง 7

ตาราง 7 ความถี่ ร้อยละ ข้อมูลทั่วไปของญาติ

ข้อมูลทั่วไป	จำนวนของผู้ตอบ $n = 100$	
	ความถี่	ร้อยละ
1. เพศ		
ชาย	19	19.00
หญิง	81	81.00
รวม	100	100.00
2. อายุ		
ต่ำกว่า 20 ปี	20	20.00
20 – 29 ปี	48	48.00
30 – 39 ปี	17	17.00
40 – 49 ปี	9	9.00
50 – 59 ปี	5	5.00
60 ปีขึ้นไป	1	1.00
รวม	100	100.00
3. สถานภาพสมรส		
โสด	51	51.00
สมรส	39	39.00
หย่า/แยกกันอยู่	10	10.00
รวม	100	100.00

ตาราง 7 (ต่อ)

ข้อมูลทั่วไป	จำนวนของผู้ตอบ $n = 100$	
	ความถี่	ร้อยละ
4. คนที่มาเยี่ยมท่านมีความสัมพันธ์		
บิดา มารดา	13	13.00
ปู่ย่า ตายาย	1	1.00
ลุงป้า น้าอา	2	2.00
สามี ภรรยา บุตร	41	41.00
พี่ น้อง	27	27.00
เพื่อน และคนรู้จัก	16	16.00
รวม	100	100.00
5. จำนวนครั้งที่ท่านมาเยี่ยมผู้ต้องขังต่อเดือน		
1 – 5 ครั้ง	21	21.00
6 – 10 ครั้ง	21	21.00
11 - 15 ครั้ง	8	8.00
16 – 20 ครั้ง	9	9.00
20 ครั้งขึ้นไป	41	41.00
รวม	100	100.00

จากตาราง 7 พบว่า ญาติที่มาติดต่อขอเยี่ยมผู้ต้องขัง เรือนจำจังหวัดอ่างทองส่วนมากเป็น เพศหญิงร้อยละ 81 และเพศชายร้อยละ 19 ส่วนใหญ่อายุระหว่าง 20 – 29 ปี ร้อยละ 48 รองลงมา อายุต่ำกว่า 20 ปี ร้อยละ 20 สถานภาพสมรสของญาติส่วนใหญ่สถานภาพโสด ร้อยละ 51 รองลงมาสถานภาพสมรส ร้อยละ 39 ความสัมพันธ์กับผู้ต้องขังส่วนใหญ่เป็นสามี ภรรยา ร้อยละ 41 รองลงมาความสัมพันธ์กับผู้ต้องขังเป็นพี่ น้อง ร้อยละ 27 จำนวนครั้งที่ท่านมาเยี่ยมผู้ต้องขังต่อ เดือนส่วนใหญ่มากกว่า 20 ครั้ง ร้อยละ 41 รองลงมาตั้งแต่ 1 – 5 ครั้ง และ 6 – 10 ครั้ง ร้อยละ 21



**ตอนที่ 2 ระดับสภาพการดำเนินงานระบบเยี่ยมญาติของผู้ต้องขังเรือนจำ  
จังหวัดอ่างทอง**

ระดับสภาพการดำเนินงานระบบเยี่ยมญาติของผู้ต้องขังเรือนจำจังหวัดอ่างทอง ประกอบด้วย ด้านเจ้าพนักงาน ด้านเครื่องมือและอุปกรณ์ และด้านการบริหารจัดการ ดังแสดงในตาราง 8

ตาราง 8 ค่าเฉลี่ย และส่วนเบี่ยงเบนมาตรฐาน ของระดับสภาพการดำเนินงานระบบเยี่ยมญาติ

การดำเนินงาน	ระดับสภาพ		
	$\bar{X}$	S.D.	แปลผล
<b>ด้านเจ้าพนักงาน</b>			
1. ความสภาพ และมารยาทของเจ้าพนักงานในการให้บริการเยี่ยมญาติ	4.17	0.71	มาก
2. ความเอาใจใส่ กระตือรือร้น และความพร้อมในการให้บริการเยี่ยมญาติของเจ้าพนักงาน	4.12	0.86	มาก
3. ท่านได้รับการบริการเยี่ยมญาติจากเจ้าพนักงานอย่างเสมอภาคโดยไม่เลือกปฏิบัติ	4.04	0.95	มาก
4. ความซื่อสัตย์ในการปฏิบัติหน้าที่ของเจ้าพนักงาน เช่น การไม่รับสินบนไม่หาผลประโยชน์ในทางมิชอบ	4.19	0.90	มาก
5. ความตรงต่อเวลาในการให้บริการเยี่ยมญาติของเจ้าพนักงาน	4.06	1.02	มาก
รวม	4.11	0.72	มาก
<b>ด้านเครื่องมือ และอุปกรณ์</b>			
6. สถานที่จอดรถมีความเพียงพอ	4.03	0.96	มาก
7. สถานที่รอเยี่ยมญาติมีความเพียงพอ	3.62	0.99	มาก
8. ความสะอาด และความเพียงพอของห้องน้ำ	3.67	1.00	มาก
9. เครื่องมือ และอุปกรณ์ในการให้บริการเยี่ยมญาติมีความเพียงพอ	3.64	0.94	มาก

ตาราง 8 (ต่อ)

การดำเนินงาน	ระดับสภาพ		
	$\bar{X}$	S.D.	แปลผล
<b>ด้านเครื่องมือ และอุปกรณ์ (ต่อ)</b>			
11. รูปแบบห้องเชื่อมญาติที่มีลูกกรงเหล็ก และกระจกใส กั้นกลางระหว่างญาติกับผู้ต้องขังมีความเหมาะสม	3.36	1.04	มาก
รวม	3.65	0.79	มาก
<b>ด้านการบริหารจัดการ</b>			
12. ป้ายบอกสถานที่ และจุดเชื่อมญาติมีความชัดเจน อ่านง่าย	4.05	0.79	มาก
13. วันเปิด และปิด การให้บริการเชื่อมญาติมีความเหมาะสม	3.96	0.90	มาก
14. จำนวนรอบที่กำหนดให้ญาติ และผู้ต้องขังเยี่ยมได้ ในแต่ละวันมีความเหมาะสม	3.58	1.02	มาก
15. ระยะเวลาในการเชื่อมญาติที่กำหนดให้เยี่ยมได้ 15 นาที ต่อ 1 รอบ มีความเหมาะสม	3.40	1.14	ปาน กลาง
16. จำนวนครั้งที่อนุญาตให้ญาติ และผู้ต้องขังเยี่ยมได้ ในแต่ละวันมีความเหมาะสม	3.20	1.19	ปาน กลาง
รวม	3.63	0.74	มาก
ภาพรวม สภาพการดำเนินงานระบบเชื่อมญาติ	3.79	0.64	มาก

จากตาราง 8 การสอบถามญาติผู้ต้องขัง ถึงสภาพการดำเนินงานระบบเชื่อมญาติของผู้ต้องขังเรือนจำจังหวัดอ่างทอง ด้านเจ้าพนักงาน ด้านเครื่องมือและอุปกรณ์ และด้านการบริหารจัดการ พบว่า ภาพรวมสภาพการดำเนินงานระบบเชื่อมญาติของผู้ต้องขังเรือนจำจังหวัดอ่างทอง มีค่าเฉลี่ยเท่ากับ 3.79 จัดอยู่ในระดับมาก เมื่อพิจารณาเป็นรายด้านพบว่า

ด้านเจ้าพนักงาน มีค่าเฉลี่ยเท่ากับ 4.11 แสดงว่า เจ้าพนักงานจัดอยู่ในระดับมาก เมื่อพิจารณาเป็นรายข้อพบว่าส่วนใหญ่อยู่ในระดับมาก

ด้านเครื่องมือและอุปกรณ์ ค่าเฉลี่ยเท่ากับ 3.65 แสดงว่า เครื่องมือและอุปกรณ์จัดอยู่ในระดับมาก เมื่อพิจารณาเป็นรายข้อ พบว่าส่วนใหญ่อยู่ในระดับมาก

ด้านการบริหารจัดการ มีค่าเฉลี่ยเท่ากับ 3.63 แสดงว่า การบริหารจัดการจัดอยู่ในระดับมาก เมื่อพิจารณาเป็นรายข้อ พบว่า มีเพียงสองข้ออยู่ในระดับปานกลาง คือ ข้อที่ 15 ผู้ต้องขังเยี่ยมได้ในแต่ละวันมีความเหมาะสม และข้อที่ 16 จำนวนครั้งที่อนุญาตให้ญาติและผู้ต้องขังเยี่ยมได้ในแต่ละวันมีความเหมาะสม

### ตอนที่ 3 ระดับปัญหาระบบเยี่ยมญาติของผู้ต้องขังเรือนจำจังหวัดอ่างทอง

ระดับปัญหาระบบเยี่ยมญาติของผู้ต้องขังเรือนจำจังหวัดอ่างทองประกอบด้วย ขั้นตอนก่อนการเยี่ยมญาติ ขั้นตอนระหว่างการเยี่ยมญาติ และขั้นตอนหลังการเยี่ยมญาติ ดังแสดงในตาราง 9

ตาราง 9 ค่าเฉลี่ย และส่วนเบี่ยงเบนมาตรฐานของระดับปัญหาระบบเยี่ยมญาติ

ระบบเยี่ยมญาติ	ระดับปัญหา		
	$\bar{X}$	S.D.	แปลผล
<b>ขั้นตอนก่อนการเยี่ยมญาติ</b>			
1. จุดให้บริการรับจองเยี่ยมญาติมีความเหมาะสม	3.06	1.22	ปานกลาง
2. เจ้าหน้าที่ให้บริการจองเยี่ยมญาติด้วยความกระตือรือร้นและความเสมอภาค	3.02	1.36	ปานกลาง
3. เจ้าหน้าที่ประชาสัมพันธ์ถึงกฎระเบียบ และขั้นตอนการให้บริการเยี่ยมญาติอย่างเหมาะสม	3.06	1.39	ปานกลาง
4. บัตรจองเยี่ยมญาติสามารถอ่านได้ชัดเจน และเข้าใจ	3.15	1.34	ปานกลาง
5. การรับฟังการแจ้งรอบเข้าเยี่ยมญาติทางเครื่องขยายเสียงมีความชัดเจน	3.22	1.36	ปานกลาง
6. เจ้าหน้าที่ช่วยชี้แจงกฎระเบียบในการจองเยี่ยมญาติตามความเหมาะสม	3.16	1.23	ปานกลาง
รวม	3.11	1.17	ปานกลาง
<b>ขั้นตอนระหว่างการเยี่ยมญาติ</b>			
7. อุณหภูมิ และการถ่ายเทอากาศในห้องเยี่ยมญาติ	3.01	1.21	ปานกลาง
8. แสงสว่าง และความสะอาดในห้องเยี่ยมญาติ	3.08	1.21	ปานกลาง

ตาราง 9 (ต่อ)

ระบบเยี่ยมชมญาติ	ระดับปัญหา		
	$\bar{X}$	S.D.	แปลผล
<b>ขั้นตอนระหว่างการเยี่ยมชมญาติ (ต่อ)</b>			
9. ระยะเวลาในการรอพบญาติในแต่ละรอบมีความเหมาะสม	3.05	1.08	ปานกลาง
10. ระยะเวลาพบปะ พูดคุยกับญาติในแต่ละรอบมีความเหมาะสม	3.02	1.00	ปานกลาง
11. การพูดคุยผ่านลูกกรงเหล็ก รับฟังได้ชัดเจน และเข้าใจ	3.16	1.21	ปานกลาง
12. การรักษาความปลอดภัย และความเป็นส่วนตัวในระหว่างเยี่ยมชมญาติ	3.19	1.21	ปานกลาง
รวม	3.08	0.87	ปานกลาง
<b>ขั้นตอนหลังการเยี่ยมชมญาติ</b>			
13. จุดให้บริการรับของฝากผู้ต้องขังมีความเหมาะสม	2.94	1.369	ปานกลาง
14. การบริการของเจ้าพนักงานในการรับฝากเงิน	2.86	1.41	ปานกลาง
15. จุดให้บริการรับฝากของมีความเหมาะสม	3.00	1.24	ปานกลาง
16. เจ้าพนักงานให้บริการรับฝากของด้วยความกระตือรือร้นและเสมอภาค	3.05	1.24	ปานกลาง
17. ชนิดและปริมาณของเยี่ยมที่อนุญาตให้ฝากแก่ผู้ต้องขังมีความเหมาะสม	3.24	1.20	ปานกลาง
18. เจ้าพนักงานยึดหยุ่นกฎระเบียบในการรับฝากของแก่ผู้ต้องขังตามความเหมาะสม	3.27	1.10	ปานกลาง
19. ความรวดเร็วในการ รับ – ส่ง ของฝากให้แก่ผู้ต้องขัง	3.14	1.29	ปานกลาง
รวม	3.07	0.92	ปานกลาง
ภาพรวม ปัญหาระบบเยี่ยมชมญาติ	3.08	0.83	ปานกลาง

จากตาราง 9 เมื่อสอบถามญาติของผู้ต้องขัง ถึงปัญหาระบบเยี่ยมญาติของผู้ต้องขังเรือนจำจังหวัดอ่างทอง ขั้นตอนก่อนการเยี่ยมญาติ ขั้นตอนระหว่างการเยี่ยมญาติ และขั้นตอนหลังการเยี่ยมญาติ พบว่าในภาพรวมมีค่าเฉลี่ยเท่ากับ 3.08 แสดงว่า ปัญหาระบบเยี่ยมญาติของผู้ต้องขังเรือนจำจังหวัดอ่างทองจัดอยู่ในระดับปานกลาง เมื่อพิจารณาเป็นรายขั้นตอน พบว่า

ขั้นตอนก่อนการเยี่ยมญาติ มีค่าเฉลี่ยเท่ากับ 3.11 แสดงว่า ปัญหาขั้นตอนก่อนการเยี่ยมญาติจัดอยู่ในระดับปานกลาง เมื่อพิจารณาเป็นรายข้อพบว่า ทุกข้อมีปัญหาอยู่ในระดับปานกลาง

ขั้นตอนระหว่างการเยี่ยมญาติ มีค่าเฉลี่ยเท่ากับ 3.08 แสดงว่า ปัญหาขั้นตอนระหว่างการเยี่ยมญาติจัดอยู่ในระดับปานกลาง เมื่อพิจารณาเป็นรายข้อพบว่าทุกข้อมีปัญหาอยู่ในระดับปานกลาง

ขั้นตอนหลังการเยี่ยมญาติ มีค่าเฉลี่ยเท่ากับ 3.07 แสดงว่า ปัญหาขั้นตอนหลังการเยี่ยมญาติจัดอยู่ในระดับปานกลาง เมื่อพิจารณาเป็นรายข้อ พบว่า ทุกข้อมีปัญหาอยู่ในระดับปานกลาง

#### **ตอนที่ 4 ข้อเสนอแนะของญาติ ในการพัฒนาระบบเยี่ยมญาติของผู้ต้องขังเรือนจำจังหวัดอ่างทอง**

##### **4.1 สภาพการดำเนินงานระบบเยี่ยมญาติของผู้ต้องขัง**

- 4.1.1 ควรเพิ่มรอบและระยะเวลาในการเยี่ยมสำหรับญาติที่มาจากต่างจังหวัด
- 4.1.2 ควรจัดสถานที่รอเยี่ยมญาติให้มากกว่าเดิม
- 4.1.3 ควรเพิ่มจำนวนครั้งในการอนุญาตให้เข้าเยี่ยมได้ในแต่ละวัน

##### **4.2 ปัญหาการเยี่ยมญาติ**

- 4.2.1 ห้องเยี่ยมญาติร้อนมาก และอากาศถ่ายเทไม่สะดวก
- 4.2.2 ญาติและผู้ต้องขังพูดคุยเสียงดังมากทำให้รบกวนไม่ชัดเจน

**ส่วนที่ 4 ผลการวิเคราะห์ข้อมูลทั่วไป ระดับสภาพการดำเนินงาน และระดับปัญหาบบเยี่ยมญาติ ของผู้ต้องขังเรือนจำจังหวัดอ่างทองที่ได้จากผู้ต้องขัง เนื้อหาประกอบด้วย 4 ตอน ดังนี้**

#### **ตอนที่ 1 ข้อมูลทั่วไปของผู้ต้องขัง**

ข้อมูลทั่วไปของผู้ต้องขังที่ออกเยี่ยมญาติ ประกอบด้วย เพศ อายุ สถานภาพสมรส คนที่มาเยี่ยมท่านส่วนใหญ่มีความสัมพันธ์ จำนวนครั้งที่ท่านออกเยี่ยมญาติต่อเดือน ดังแสดงในตาราง

ตาราง 10 ความถี่ ร้อยละ ข้อมูลทั่วไปของผู้ต้องขัง

ข้อมูลทั่วไป	จำนวนของผู้ตอบ $n = 100$	
	ความถี่	ร้อยละ
1. เพศ		
ชาย	89	89.00
หญิง	11	11.00
รวม	100	100.00
2. อายุ		
ต่ำกว่า 20 ปี	2	2.00
20 – 29 ปี	55	55.00
30 – 39 ปี	29	29.00
40 – 49 ปี	9	9.00
50 – 59 ปี	4	4.00
60 ปีขึ้นไป	1	1.00
รวม	100	100.00
3. สถานภาพสมรส		
โสด	47	47.00
สมรส	40	40.00
หย่า/แยกกันอยู่	13	13.00
รวม	100	100.00
4. คนที่มาเยี่ยมท่านมีความสัมพันธ์		
บิดา มารดา	40	40.00
ปู่ย่า ตายาย	3	3.00
ลุงป้า น้าอา	11	11.00
สามี ภรรยา บุตร	30	30.00
พี่ น้อง	12	12.00
เพื่อน และคนรู้จัก	4	4.00
รวม	100	100.00

ตาราง 10 (ต่อ)

ข้อมูลทั่วไป	จำนวนของผู้ตอบ $n = 100$	
	ความถี่	ร้อยละ
5. จำนวนครั้งที่ท่านออกเยี่ยมญาติต่อเดือน		
1 – 5 ครั้ง	42	42.00
6 – 10 ครั้ง	26	26.00
11 - 15 ครั้ง	9	9.00
16 – 20 ครั้ง	12	9.00
20 ครั้งขึ้นไป	41	41.00
รวม	100	100.00

จากตาราง 10 พบว่า ผู้ต้องขังที่ออกเยี่ยมญาติเรือนจำจังหวัดอ่างทอง ส่วนมากเป็นเพศชายร้อยละ 89 และเพศหญิงร้อยละ 11 ส่วนใหญ่อายุระหว่าง 20 – 29 ปี ร้อยละ 55 รองลงมาอายุระหว่าง 30 – 39 ปี ร้อยละ 29 สถานภาพสมรสของผู้ต้องขังส่วนใหญ่สถานภาพโสด ร้อยละ 47 รองลงมาสถานภาพสมรส ร้อยละ 40 ความสัมพันธ์กับญาติส่วนใหญ่เป็น บิดา มารดา ร้อยละ 40 รองลงมาความสัมพันธ์กับญาติเป็นสามี ภรรยา ร้อยละ 30 จำนวนครั้งที่ผู้ต้องขังออกเยี่ยมญาติต่อเดือนส่วนใหญ่ตั้งแต่ 1 – 5 ครั้ง ร้อยละ 42 รองลงมาตั้งแต่ 6 – 10 ครั้ง ร้อยละ 26

ตอนที่ 2 ระดับสภาพการดำเนินงานระบบเยี่ยมชมของผู้ต้องขังเรือนจำจังหวัดอ่างทอง  
ระดับสภาพการดำเนินงานระบบเยี่ยมชมของผู้ต้องขังเรือนจำจังหวัดอ่างทอง ประกอบด้วย ด้านเจ้าพนักงาน ด้านเครื่องมือและอุปกรณ์ และด้านการบริหารจัดการ ดังแสดงในตาราง 11

ตาราง 11 ค่าเฉลี่ย และส่วนเบี่ยงเบนมาตรฐานของระดับสภาพการดำเนินงานระบบเยี่ยมชม

การดำเนินงาน	ระดับสภาพ		
	$\bar{X}$	S.D.	แปลผล
<b>ด้านเจ้าพนักงาน</b>			
1. ความสุภาพ และมารยาทของเจ้าพนักงานในการให้บริการ เยี่ยมชม	4.12	0.93	มาก
2. ความเอาใจใส่ กระตือรือร้น และความพร้อมในการ ให้บริการเยี่ยมชมของเจ้าพนักงาน	4.04	0.86	มาก
3. ท่านได้รับการบริการเยี่ยมชมจากเจ้าพนักงานอย่าง เสมอภาคโดยไม่เลือกปฏิบัติ	3.90	1.04	มาก
4. ความซื่อสัตย์ในการปฏิบัติหน้าที่ของเจ้าพนักงาน เช่น การไม่รับสินบน ไม่หาผลประโยชน์ในทางมิชอบ	3.84	1.09	มาก
5. ความตรงต่อเวลาในการให้บริการเยี่ยมชม ของเจ้าพนักงาน	3.83	0.95	มาก
รวม	3.94	0.72	มาก
<b>ด้านเครื่องมือ และอุปกรณ์</b>			
6. เสื้อผ้าที่ใช้ใส่ออกเยี่ยมชมมีความเพียงพอ	3.47	1.13	มาก
7. เครื่องมือ และอุปกรณ์ในการให้บริการเยี่ยมชม มีความเพียงพอ	3.04	1.27	ปานกลาง
8. ความทันสมัยของเครื่องมือ และอุปกรณ์ในการให้บริการ เยี่ยมชม	2.75	1.32	ปานกลาง
9. รูปแบบห้องเยี่ยมชมที่มีลูกกรงเหล็ก และกระจกใส กั้นกลางระหว่างญาติกับผู้ต้องขังมีความเหมาะสม	2.75	1.31	ปานกลาง
รวม	3.00	1.05	มาก



ตาราง 11 (ต่อ)

การดำเนินงาน	ระดับสภาพ		
	$\bar{X}$	S.D.	แปลผล
<b>ด้านการบริหารจัดการ</b>			
10. ป้ายบอกสถานที่ และจุดเชื่อมต่อมีความชัดเจน อ่านง่าย	3.75	0.96	มาก
11. วันเปิด และปิด การให้บริการเชื่อมต่อมีความเหมาะสม	3.59	1.26	มาก
12. จำนวนรอบที่กำหนดให้ญาติ และผู้ต้องขังเยี่ยมได้ ในแต่ละวันมีความเหมาะสม	3.50	1.07	มาก
13. ระยะเวลาในการเชื่อมต่อที่กำหนดให้เยี่ยมได้ 15 นาที ต่อ 1 รอบ มีความเหมาะสม	3.24	1.20	ปานกลาง
14. จำนวนครั้งที่อนุญาตให้ญาติ และผู้ต้องขังเยี่ยมได้ ในแต่ละวันมีความเหมาะสม	3.04	1.31	ปานกลาง
รวม	3.42	0.86	มาก
ภาพรวม สภาพการดำเนินงานระบบเชื่อมต่อ	3.49	0.75	มาก

จากตาราง 11 เมื่อสอบถามผู้ต้องขัง ถึงสภาพการดำเนินงานระบบเชื่อมต่อของผู้ต้องขังเรือนจำจังหวัดอ่างทอง ด้านเจ้าพนักงาน ด้านเครื่องมือและอุปกรณ์และด้านการบริหารจัดการ พบว่า ในภาพรวมของสภาพการดำเนินงานระบบเชื่อมต่อของผู้ต้องขังเรือนจำจังหวัดอ่างทอง มีค่าเฉลี่ยเท่ากับ 3.80 จัดอยู่ในระดับมาก เมื่อพิจารณารายด้าน พบว่า

ด้านเจ้าพนักงาน มีค่าเฉลี่ยเท่ากับ 3.94 แสดงว่าเจ้าพนักงานจัดอยู่ในระดับมาก เมื่อพิจารณารายข้อ พบว่า ทุกข้ออยู่ในระดับมาก

ด้านเครื่องมือและอุปกรณ์ มีค่าเฉลี่ยเท่ากับ 3.00 แสดงว่าเครื่องมือและอุปกรณ์จัดอยู่ในระดับปานกลาง เมื่อพิจารณารายข้อ พบว่า ส่วนใหญ่อยู่ในระดับปานกลาง มีเพียงหนึ่งข้ออยู่ในระดับมาก คือ ข้อที่ 6 เสื้อผ้าที่ใช้ใส่ออกเยี่ยมญาติมีความเพียงพอ

ด้านการบริหารจัดการ มีค่าเฉลี่ยเท่ากับ 3.42 แสดงว่า การบริหารจัดการจัดอยู่ในระดับมาก เมื่อพิจารณารายข้อ พบว่า ส่วนใหญ่อยู่ในระดับมาก มีเพียงสองข้ออยู่ในระดับปานกลาง

คือ ข้อที่ 13 ระยะเวลาในการเยี่ยมชมที่กำหนดให้เยี่ยมได้ 15 นาที ต่อ 1 รอบ มีความเหมาะสม และข้อที่ 14 จำนวนครั้งที่อนุญาตให้ญาติ และผู้ต้องขังเยี่ยมได้ในแต่ละวันมีความเหมาะสม

### ตอนที่ 3 ระดับปัญหาระบบเยี่ยมญาติของผู้ต้องขังเรือนจำจังหวัดอ่างทอง

ระดับปัญหาระบบเยี่ยมญาติของผู้ต้องขังเรือนจำจังหวัดอ่างทองประกอบด้วย ขั้นตอนก่อนการเยี่ยมญาติ ขั้นตอนระหว่างการเยี่ยมญาติ และขั้นตอนหลังการเยี่ยมญาติ ดังแสดงในตาราง 12

ตาราง 12 ค่าเฉลี่ย และส่วนเบี่ยงเบนมาตรฐานของระดับค่าเฉลี่ยปัญหาระบบเยี่ยมญาติ

ระบบเยี่ยมญาติ	ระดับปัญหา		
	$\bar{X}$	S.D.	แปลผล
<b>ขั้นตอนก่อนการเยี่ยมญาติ</b>			
1. เจ้าพนักงานประชาสัมพันธ์ถึงกฎระเบียบ และขั้นตอนการให้บริการเยี่ยมญาติอย่างเหมาะสม	3.04	1.23	ปานกลาง
2. ท่านสามารถได้ยินการประกาศรายชื่อออกเยี่ยมญาติทางเครื่องขยายเสียงอย่างชัดเจนและรวดเร็ว	3.53	1.15	มาก
3. การตรวจค้นตัวก่อนเข้าห้องเยี่ยมญาติมีความเสมอภาคและไม่เลือกปฏิบัติ	2.93	1.22	ปานกลาง
4. เจ้าพนักงานยึดหยุ่นกฎระเบียบในการอนุญาตให้เยี่ยมญาติตามความเหมาะสม	3.08	1.08	ปานกลาง
รวม	3.14	0.90	ปานกลาง

ตาราง 12 (ต่อ)

ระบบเชื่อมต่อ	ระดับปัญหา		
	$\bar{X}$	S.D.	แปลผล
<b>ขั้นตอนระหว่างการเชื่อมต่อ</b>			
5. อุณหภูมิ และการถ่ายเทอากาศในห้องเชื่อมต่อ	3.32	1.22	ปานกลาง
6. แสงสว่าง และความสะอาดในห้องเชื่อมต่อ	3.48	1.22	มาก
7. ระยะเวลาในการรอพบญาติในแต่ละรอบมีความเหมาะสม	3.12	1.04	ปานกลาง
8. ระยะเวลาพบปะ พูดคุยกับญาติในแต่ละรอบมีความเหมาะสม	3.22	1.15	ปานกลาง
9. การพูดคุยผ่านลูกกรงเหล็ก รับฟังได้ชัดเจน และเข้าใจ	3.57	1.42	มาก
10. กระบวนการรักษาความปลอดภัย และความเป็นส่วนตัวในระหว่างเชื่อมต่อ	3.06	1.10	ปานกลาง
<b>รวม</b>	3.29	0.90	ปานกลาง
<b>ขั้นตอนหลังการเชื่อมต่อ</b>			
11. กระบวนการแจ้งเตือนระยะเวลาในการเยี่ยมแต่ละรอบมีความเหมาะสม	3.07	1.05	ปานกลาง
12. จุดให้บริการแจกจ่ายของฝากมีความเหมาะสม	3.29	1.13	ปานกลาง
13. การตรวจค้นของฝากผู้ต้องขังมีความเสมอภาค และไม่เลือกปฏิบัติ	3.32	1.21	ปานกลาง
14. เจ้าพนักงานให้บริการรับ – จ่ายของฝากด้วยความรวดเร็ว	3.29	1.26	ปานกลาง
15. ชนิดและปริมาณของเยี่ยมที่อนุญาตให้ฝากแก่ผู้ต้องขังมีความเหมาะสม	3.46	1.35	มาก
<b>รวม</b>	3.28	0.87	ปานกลาง
<b>ภาพรวม ปัญหาระบบเชื่อมต่อ</b>	3.25	0.76	ปานกลาง

จากตาราง 12 เมื่อสอบถามผู้ต้องขัง ถึงปัญหาระบบเยี่ยมญาติของผู้ต้องขัง เรือนจำ จังหวัดอ่างทอง ขั้นตอนก่อนการเยี่ยมญาติ ขั้นตอนระหว่างการเยี่ยมญาติ และขั้นตอนหลังการเยี่ยมญาติ พบว่า ในภาพรวมมีค่าเฉลี่ยเท่ากับ 3.24 แสดงว่าปัญหาระบบเยี่ยมญาติของผู้ต้องขังจัดอยู่ในระดับปานกลาง เมื่อพิจารณาเป็นรายขั้นตอน พบว่า

ขั้นตอนก่อนการเยี่ยมญาติ มีค่าเฉลี่ยเท่ากับ 3.14 แสดงว่าขั้นตอนก่อนการเยี่ยมญาติ มีปัญหาอยู่ในระดับปานกลาง เมื่อพิจารณาเป็นรายข้อ พบว่า ส่วนใหญ่อยู่ในระดับปานกลาง มีเพียงหนึ่งข้อที่มีปัญหาจัดอยู่ในระดับมาก คือข้อที่ 2 ท่านสามารถได้ยินการประกาศรายชื่อออกเยี่ยมญาติทางเครื่องขยายเสียงอย่างชัดเจนและรวดเร็ว

ขั้นตอนระหว่างการเยี่ยมญาติมีค่าเฉลี่ยเท่ากับ 3.29 แสดงว่าขั้นตอนระหว่างการเยี่ยมญาติจัดอยู่ในระดับปานกลาง เมื่อพิจารณาเป็นรายข้อ พบว่า ส่วนใหญ่มีปัญหามีอยู่ในระดับปานกลาง มีเพียงสองข้อที่มีปัญหาอยู่ในระดับมาก คือข้อที่ 6 แสงสว่างและความสะอาดในห้องเยี่ยมญาติ และข้อที่ 9 การพูดคุยผ่านลูกกรงเหล็กจับฟังได้ชัดเจน และเข้าใจ

ขั้นตอนหลังการเยี่ยมญาติ มีค่าเฉลี่ยเท่ากับ 2.74 แสดงว่าขั้นตอนหลังการเยี่ยมญาติ มีปัญหาอยู่ในระดับปานกลาง เมื่อพิจารณาเป็นรายข้อ พบว่า ส่วนใหญ่อยู่ในระดับปานกลาง มีเพียงหนึ่งข้อที่อยู่ระดับมาก คือ ข้อ 15 ชนิดและปริมาณของเยี่ยมที่อนุญาตให้ฝากแก่ผู้ต้องขังมีความเหมาะสม

#### ตอนที่ 4 ข้อเสนอแนะของผู้ต้องขังในการพัฒนาระบบเยี่ยมญาติของผู้ต้องขังเรือนจำ จังหวัดอ่างทอง

##### 4.1 สภาพการดำเนินงานระบบเยี่ยมญาติของผู้ต้องขัง

4.1.1 ควรเพิ่มรอบและระยะเวลาในการเยี่ยมสำหรับญาติที่มาจากต่างจังหวัด

4.1.2 ควรจัดสถานที่รอเยี่ยมญาติให้มากกว่าเดิม

4.2.3 ควรเพิ่มจำนวนครั้งในการอนุญาตให้เข้าเยี่ยมได้ในแต่ละวัน

4.1.4 ควรนำระบบโทรศัพท์มาใช้ในการเยี่ยมญาติเพื่อลดปัญหาเสียงรบกวน และ

พูดคุยได้เข้าใจ

4.1.5 ควรปรับปรุงเครื่องขยายเสียง และประกาศรายชื่อซ้ำ

##### 4.2 ปัญหาการเยี่ยมญาติ

4.2.1 ควรให้ชนิดและปริมาณของฝากจากญาติเข้าได้มากกว่าเดิม

4.2.2 การส่งของฝากให้ผู้ต้องขังมีความล่าช้า

4.2.3 ห้องเยี่ยมญาติร้อนมาก และอากาศถ่ายเทไม่สะดวก

4.2.4 ญาติและผู้ต้องขังพูดคุยเสียงดังมากทำให้รับฟังไม่ชัดเจน

## ส่วนที่ 5 แนวทางการพัฒนาระบบเชื่อมญาติของผู้ต้องขังเรือนจำจังหวัดอ่างทอง

### ตอนที่ 1 แนวทางการพัฒนาระบบเชื่อมญาติของผู้ต้องขังเรือนจำจังหวัดอ่างทอง ด้านสภาพการดำเนินงาน ดังแสดงในตาราง 13

ตาราง 13 แนวทางการพัฒนาระบบเชื่อมญาติของผู้ต้องขังเรือนจำจังหวัดอ่างทอง

ผลการวิจัย	แนวทางการพัฒนา
<p><b>1. ด้านเจ้าพนักงาน</b></p> <p>มีสภาพการดำเนินงานอยู่ในระดับมาก ข้อที่ จัดอยู่ในระดับปานกลาง ได้แก่</p> <p>1.1 ความเพียงพอของเจ้าพนักงานในการ ให้บริการเชื่อมญาติ</p>	<p>1. นำนวัตกรรมใหม่มาปรับใช้กับงานเชื่อม ญาติเพื่อให้เหมาะสมกับปริมาณงาน แทนการเพิ่มเจ้าพนักงาน และเน้นการ ทำงานแบบบูรณาการกับทุกส่วน ฝ่าย</p>
<p><b>2. ด้านงบประมาณ</b></p> <p>มีสภาพการดำเนินงานอยู่ในระดับปานกลาง ได้แก่</p> <p>2.1 ความเพียงพอของงบประมาณในการ ปรับปรุงห้องเชื่อมญาติ</p> <p>2.2 การจัดสรรงบประมาณในการพัฒนา และปรับปรุงระบบเชื่อมญาติ</p>	<p>2. จัดทำคำของบประมาณในการพัฒนา งานเชื่อมญาติอย่างต่อเนื่อง จัดสรรงบประมาณในการพัฒนาและ ปรับปรุงงานเชื่อมญาติอย่างเหมาะสม</p>

ตาราง 13 (ต่อ)

ผลการวิจัย	แนวทางการพัฒนา
<p><b>3. ด้านเครื่องมือและอุปกรณ์</b> มีสภาพการดำเนินงานอยู่ในระดับปานกลาง ได้แก่</p> <p>3.1 ความเพียงพอของเครื่องมือ และอุปกรณ์ ในการให้บริการเยี่ยมญาติ</p> <p>3.2 ความทันสมัยของเครื่องมือ และอุปกรณ์ ในการให้บริการเยี่ยมญาติ</p>	<p>4. จัดหาเครื่องมือ และอุปกรณ์ที่ทันสมัย มาใช้กับระบบการเยี่ยมญาติ</p>
<p><b>4. ด้านการบริหารจัดการ</b> มีสภาพการดำเนินงานอยู่ในระดับมาก ข้อที่ อยู่ในระดับปานกลางได้แก่</p> <p>4.1 ระยะเวลาในการเยี่ยมญาติที่กำหนดให้ เยี่ยมได้ 15 นาที ต่อ 1 รอบ</p> <p>4.2 จำนวนครั้งที่อนุญาตให้ญาติ และ ผู้ต้องขังเยี่ยมได้ในแต่ละวัน</p>	<p>5. ประชาสัมพันธ์ให้ญาติและผู้ต้องขังทราบ ถึงเหตุผลและความจำเป็นในการกำหนด ระยะเวลาและจำนวนครั้งที่อนุญาตให้เข้า เยี่ยม</p>

ตอนที่ 2 แนวทางการพัฒนาระบบเยี่ยมญาติของผู้ต้องขังเรือนจำจังหวัดอ่างทอง  
ด้านปัญหาระบบเยี่ยมญาติ ดังแสดงในตาราง 14

ตาราง 14 แนวทางการพัฒนาระบบเยี่ยมญาติของผู้ต้องขังเรือนจำจังหวัดอ่างทอง

ผลการวิจัย	แนวทางการพัฒนา
<b>1. ขั้นตอนก่อนการเยี่ยมญาติ</b>	
มีปัญหาอยู่ในระดับปานกลางถึงระดับมาก ได้แก่	
1.1 เจ้าพนักงานประชาสัมพันธ์ถึง กฎระเบียบ และขั้นตอนการให้บริการ	1. ควรประชาสัมพันธ์ถึงกฎระเบียบ และขั้นตอนการให้บริการเยี่ยมญาติ
1.2 การรับฟังการแจ้งรอบเข้าเยี่ยมญาติ ทั้งภายนอกและภายในเรือนจำ	2. ปรับปรุงเครื่องขยายเสียงด้านนอกเรือนจำ ให้ญาติรับฟังได้ชัดเจน
1.3 เจ้าพนักงานยึดหยุ่นกฎระเบียบในการเยี่ยมญาติ	3. ควรยืดหยุ่นกฎระเบียบ และข้อปฏิบัติในการเยี่ยมญาติตามความเหมาะสม
<b>2. ขั้นตอนระหว่างการเยี่ยมญาติ</b>	
มีปัญหาอยู่ในระดับปานกลางถึงระดับมาก ได้แก่	
2.1 อุณหภูมิ และการถ่ายเทอากาศในห้องเยี่ยมญาติ	4. ติดตั้งพัดลมระบายอากาศ และระบบแสงสว่างเพิ่มเติม
2.2 แสงสว่าง และความสะอาดในห้องเยี่ยมญาติการพูดคุยผ่านลูกกรงเหล็ก รับฟังได้ชัดเจนและเข้าใจ	5. ปรับปรุงวิธีการเยี่ยมญาติแบบผ่านสิ่งกีดขวางมาเป็นแบบการพูดคุยผ่านทางโทรศัพท์



ตาราง 14 (ต่อ)

ผลการวิจัย	แนวทางการพัฒนา
<p><b>3. ขั้นตอนหลังการเยี่ยมชม</b></p> <p>มีปัญหาอยู่ในระดับปานกลางถึงระดับมาก ได้แก่</p> <p>3.1 จุดให้บริการรับฝากของ</p> <p>3.2 เจ้าหน้าที่ให้บริการรับฝากของด้วยความกระตือรือร้น และเสมอภาค</p> <p>3.3 ชนิดและปริมาณของเยี่ยมที่อนุญาตให้ฝากให้แก่ผู้ต้องขัง</p> <p>3.4 ความรวดเร็วในการ รับ-ส่ง ของฝากแก่ผู้ต้องขัง</p>	<p>6. ควรปรับลดขั้นตอนการให้บริการเยี่ยมญาติ</p> <p>7. ปรับปรุงเครื่องขยายเสียงด้านในเรือนจำให้ผู้ต้องขังรับฟังได้ชัดเจน</p> <p>8. ควรเพิ่มชนิดและปริมาณของเยี่ยมให้มากกว่าเดิม</p>

จากตาราง 13 และ 14 ผู้ศึกษาสามารถนำแนวทางการพัฒนามากำหนดประเด็นยุทธศาสตร์ ดังนี้

ประเด็นยุทธศาสตร์ที่ 1 บริหารจัดการระบบเยี่ยมญาติอย่างมีประสิทธิภาพ

เป้าประสงค์ มีระบบเยี่ยมญาติที่มีประสิทธิภาพ ญาติและผู้ต้องขังได้รับบริการอย่างทั่วถึงและเป็นธรรม

- กลยุทธ์
1. จัดทำแผนของงบประมาณ
  2. จัดสรรงบประมาณ โดยได้รับความเห็นชอบจากคณะกรรมการบริหารงานบุคคล
  3. ประชาสัมพันธ์งานเยี่ยมญาติ
  4. สร้างจิตสำนึกและค่านิยมที่ดีในการปฏิบัติงาน

ประเด็นยุทธศาสตร์ที่ 2 พัฒนาระบบการให้บริการ

เป้าประสงค์ ญาติและผู้ต้องขังมีความพึงพอใจต่อระบบเยี่ยมญาติ

- กลยุทธ์
1. พัฒนาระบบการให้บริการ
  2. ปรับลดขั้นตอนการปฏิบัติงาน

ประเด็นยุทธศาสตร์ที่ 3 พัฒนาคุณภาพและประสิทธิภาพงาน

เป้าประสงค์ มีแนวทางการปฏิบัติงานที่ชัดเจน อุปกรณ์ทันสมัยและมีประสิทธิภาพ

กลยุทธ์ 1. พัฒนา ปรับปรุงเครื่องมือ อุปกรณ์ให้มีประสิทธิภาพ

2. นำนวัตกรรมใหม่มาใช้กับระบบเชื่อมญาติ

ตาราง 15 แผนกลยุทธ์ การพัฒนาระบบเชื่อมญาติของผู้ต้องขังเรือนจำจังหวัดอ่างทอง

ประเด็นยุทธศาสตร์	เป้าประสงค์	กลยุทธ์	ตัวชี้วัด	เป้าหมาย	โครงการ/กิจกรรม
1. บริหารจัดการระบบ เชื่อมญาติอย่างมี ประสิทธิภาพ	มีระบบเชื่อมญาติ ที่มีประสิทธิภาพ ญาติและผู้ต้องขัง ได้รับบริการอย่าง ทั่วถึงและเป็นธรรม	จัดทำแผนขอ งบประมาณ	ระดับความสำเร็จ ของการจัดทำแผน ของงบประมาณ	5 ขั้นตอน	<ol style="list-style-type: none"> <li>มีคำสั่งแต่งตั้งคณะทำงานในการจัดทำ แผนของงบประมาณ</li> <li>สำรวจความต้องการงบประมาณ</li> <li>จัดทำโครงการของงบประมาณ</li> <li>โครงการได้รับอนุมัติจากมติ คณะกรรมการบริหารงานบุคคล</li> <li>มีการบรรจุโครงการเสนอขอ งบประมาณประจำปีงบประมาณ</li> </ol>
		จัดสรรงบประมาณ โดยได้รับความ เห็นชอบจาก คณะกรรมการ บริหารงานบุคคล	มีการจัดสรร งบประมาณเพื่อ ปรับปรุงและพัฒนา ระบบเชื่อมญาติ ไม่น้อยกว่า 1 ครั้ง ในปีงบประมาณ	1 ครั้ง	<ol style="list-style-type: none"> <li>คณะกรรมการบริหารงานเรือนจำฯ มีการพิจารณางบประมาณพัฒนาและ ปรับปรุงห้องเชื่อมญาติ</li> </ol>

ตาราง 15 (ต่อ)

ประเด็นยุทธศาสตร์	เป้าประสงค์	กลยุทธ์	ตัวชี้วัด	เป้าหมาย	โครงการ/กิจกรรม
		ประชาสัมพันธงานเชื่อมญาติ	ความพึงพอใจของญาติและผู้ต้องขังที่มีต่อระบบเชื่อมญาติ	ร้อยละ 80	<ol style="list-style-type: none"> <li>1. ประชาสัมพันธ์ ขั้นตอน และกฎระเบียบเกี่ยวกับงานเชื่อมญาติ</li> <li>2. จัดทำแผนผังแสดงขั้นตอนการปฏิบัติงาน</li> </ol>
		สร้างจิตสำนึกและค่านิยมที่ดีในการปฏิบัติงาน	เจ้าพนักงานที่มีส่วนเกี่ยวข้องกับระบบเชื่อมญาติได้รับการฝึกอบรม	ร้อยละ 95	<ol style="list-style-type: none"> <li>1. โครงการปลูกจิตสำนึกด้านคุณธรรมและจริยธรรมแก่ข้าราชการและลูกจ้างเรือนจำจังหวัดอ่างทอง</li> </ol>

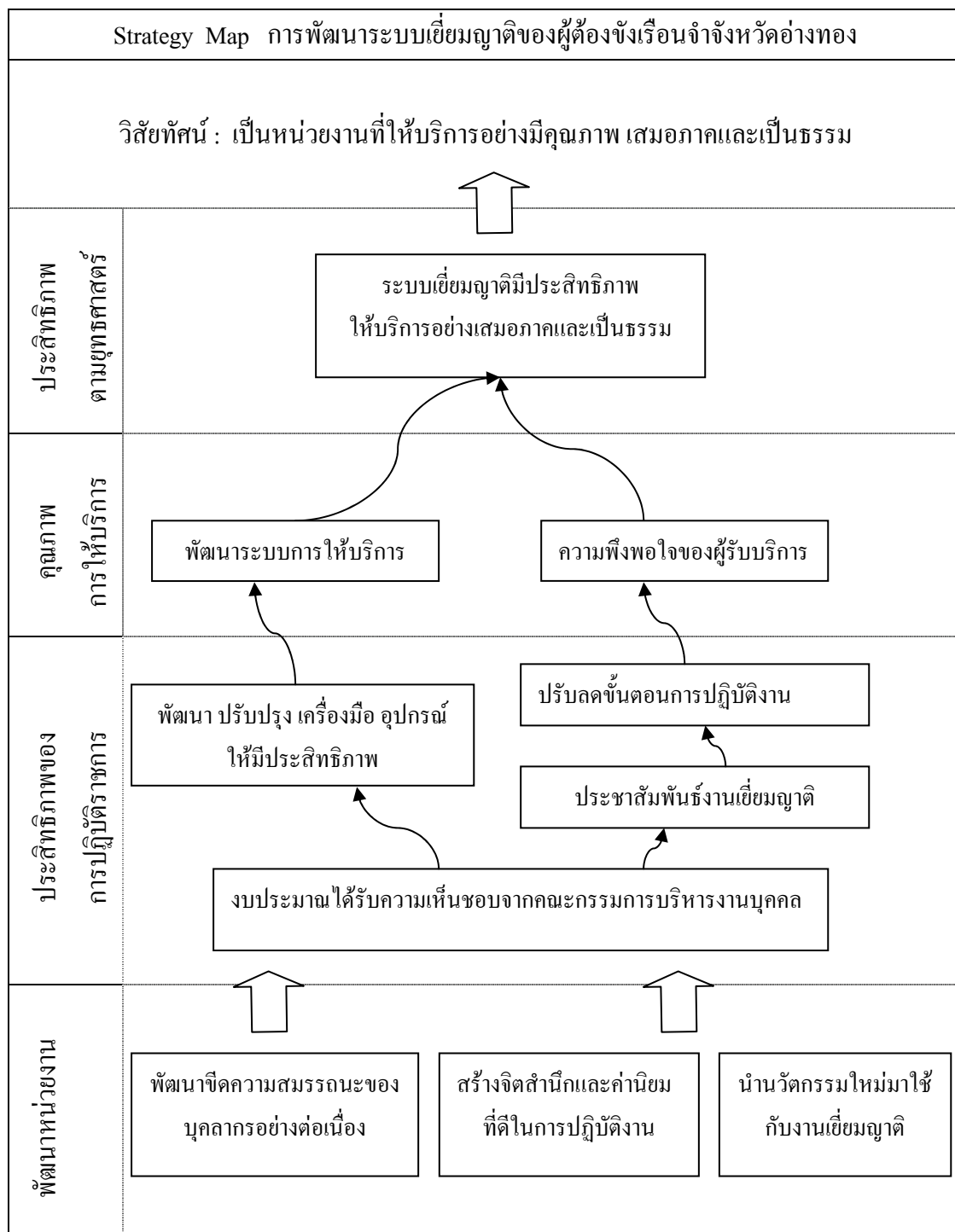
ตาราง 15 (ต่อ)

ประเด็นยุทธศาสตร์	เป้าประสงค์	กลยุทธ์	ตัวชี้วัด	เป้าหมาย	โครงการ/กิจกรรม
2. พัฒนาระบบการให้บริการ	ญาติและผู้ต้องขังมีความพึงพอใจต่อระบบเยี่ยมญาติ	พัฒนาระบบการให้บริการ	มีการนำระบบการดำเนินงานมาใช้กับงานเยี่ยมญาติอย่างน้อย 2 ระบบ	2 ระบบ	<ol style="list-style-type: none"> <li>จัดตั้งศูนย์ให้บริการจุดเดียวเบ็ดเสร็จ</li> <li>การบริการจองเยี่ยมญาติทางโทรศัพท์</li> <li>การเยี่ยมญาติกรณีพิเศษ 5 นาที</li> </ol>
		ปรับลดขั้นตอนการปฏิบัติงาน	ร้อยละของกระบวนการงานที่สามารถปรับลดขั้นตอนการปฏิบัติงาน	ร้อยละ 50	<ol style="list-style-type: none"> <li>การปรับลดระยะเวลาการให้บริการงานเยี่ยมญาติ</li> </ol>

ตาราง 15 (ต่อ)

ประเด็นยุทธศาสตร์	เป้าประสงค์	กลยุทธ์	ตัวชี้วัด	เป้าหมาย	โครงการ/กิจกรรม
3. พัฒนาคุณภาพและประสิทธิภาพงาน	มีแนวทางปฏิบัติที่ชัดเจน อุปกรณ์ทันสมัยและมีประสิทธิภาพ	พัฒนาและปรับปรุงเครื่องมือและอุปกรณ์ให้มีประสิทธิภาพ	ร้อยละความพึงพอใจของเจ้าพนักงานที่มีต่อเครื่องมือ อุปกรณ์ของระบบงานเชื่อมญาติ	ร้อยละ 80	<ol style="list-style-type: none"> <li>โครงการ จัดซื้อจัดจ้างเครื่องคอมพิวเตอร์มาใช้กับงานเชื่อมญาติ</li> <li>โครงการ จัดทำฐานข้อมูลญาติและผู้ต้องขังในงานเชื่อมญาติ</li> <li>โครงการ ปรับปรุงกล่องวงจรปิด</li> <li>โครงการปรับปรุงเครื่องเสียงภายในและภายนอกเรือนจำฯ</li> <li>โครงการปรับปรุง ขยายห้องเชื่อมญาติ</li> </ol>
		นำนวัตกรรมใหม่มาใช้กับระบบเชื่อมญาติ	มีการนำนวัตกรรมใหม่มาใช้ในงานเชื่อมญาติอย่างน้อย 2 นวัตกรรม	2 นวัตกรรม	<ol style="list-style-type: none"> <li>โครงการติดตั้งระบบการเชื่อมญาติทางโทรศัพท์</li> <li>โครงการติดตั้งเครื่องเอกซเรย์หน้าห้องเชื่อมญาติ</li> </ol>

ตาราง 16 แผนที่กลยุทธ์ การพัฒนาระบบเชื่อมญาติของผู้ต้องขังเรือนจำจังหวัดอ่างทอง



ที่มา : กระทรวงยุติธรรม. 2551 : 190-195