

### บทที่ 3

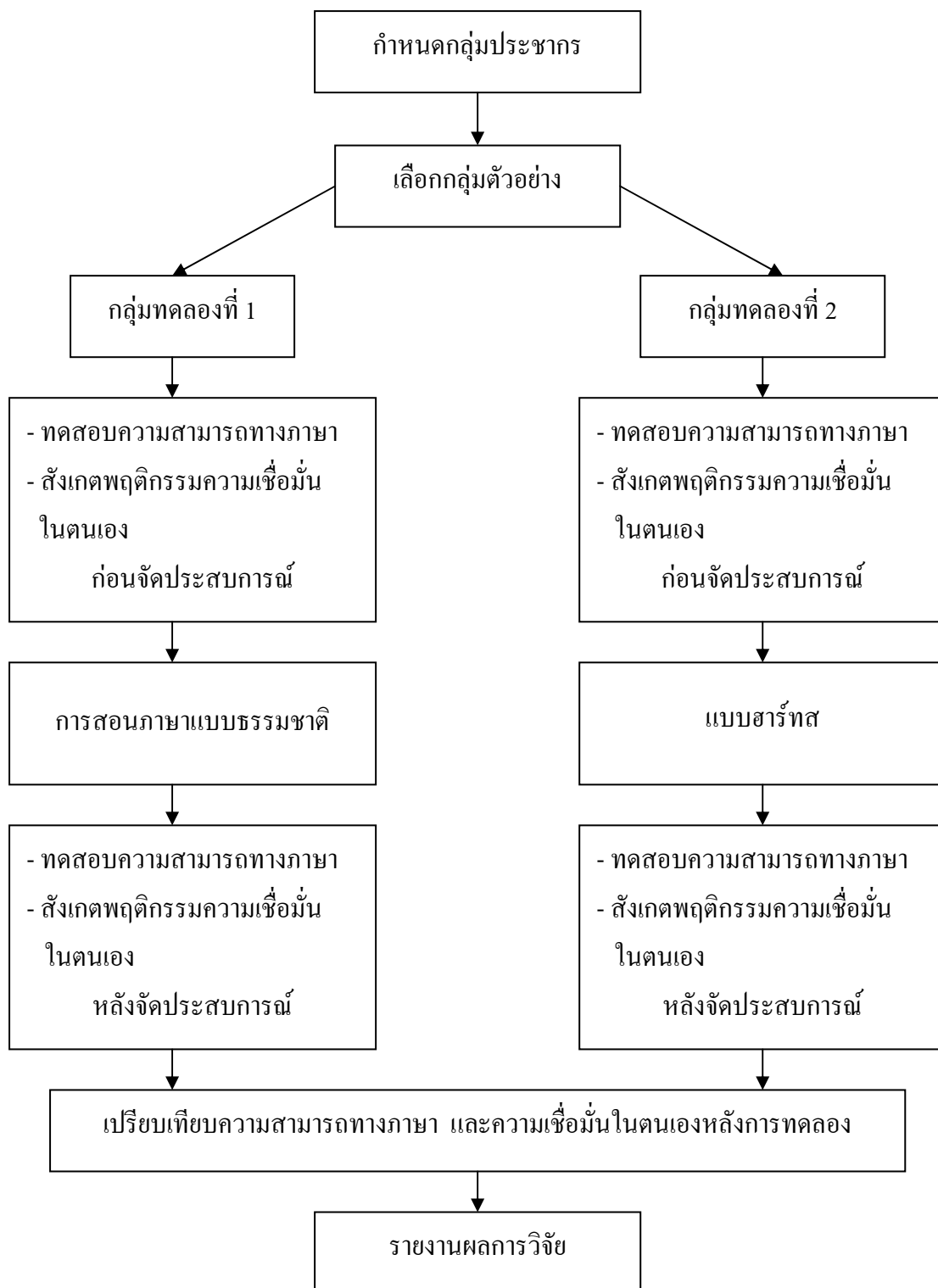
#### วิธีดำเนินการวิจัย

การวิจัยครั้งนี้ เป็นการวิจัยกึ่งทดลอง เพื่อเปรียบเทียบความสามารถทางภาษา และความเชื่อมั่นในตนเอง ของเด็กปฐมวัย ที่ได้รับการจัดประสบการณ์การสอนภาษาแบบธรรมชาติ กับแบบฮาร์ทส ผู้วิจัย ขอเสนอวิธีการดำเนินการ ดังนี้

1. ขั้นตอนการดำเนินการวิจัย
2. ประชากร และกลุ่มตัวอย่างที่ใช้ในการวิจัย
3. เครื่องมือที่ใช้ในการวิจัย
4. การเก็บรวบรวมข้อมูล
5. การวิเคราะห์ข้อมูล
6. สถิติที่ใช้ในการวิเคราะห์ข้อมูล

#### ขั้นตอนการดำเนินการวิจัย

ผู้วิจัยได้ดำเนินการศึกษาค้นคว้าตามลำดับขั้นตอน คือ ขั้นเตรียมการ โดยการศึกษา ค้นคว้าแนวคิด ทฤษฎี หลักการ วิเคราะห์สังเคราะห์ ขั้นตอนออกแบบการทดลองและเครื่องมือ โดยการสังเคราะห์เนื้อหาออกแบบเครื่องมือกำหนดเกณฑ์การแปลผล ขั้นตอนการทดลอง โดยการนำเครื่องมือไปทดลองใช้ เก็บรวบรวมข้อมูล ตรวจสอบความสมบูรณ์ ขั้นสรุปและอภิปรายผล คือ วิเคราะห์ข้อมูลแปลผล สรุป อภิปรายผลและเสนอแนะ นำเสนอเป็นภาพประกอบ ดังนี้



ภาพประกอบ 4 แสดงขั้นตอนการเปรียบเทียบความสามารถทางภาษา และความเชื่อมั่นในตนเองของเด็กปฐมวัย กลุ่มทดลองที่ได้รับการจัดประสบการณ์การสอนภาษาแบบธรรมชาติกับแบบฮาร์ทส

### แผนแบบการวิจัย

แผนแบบการวิจัยครั้งนี้ เป็นการนำเครื่องมือที่ผ่านตรวจสอบคุณภาพ แล้วไปทดลองใช้จริงด้วยกระบวนการวิจัย กึ่งทดลอง (Quasi-experiment design) โดยศึกษากลุ่มทดลอง 2 กลุ่มวัดก่อนและหลังการทดลอง (Pretest-posttest design with nonequivalent group) โดยมีแผนแบบการทดลองดังต่อไปนี้

$E_1$	$O_1$	$X_1$	$O_3$
$E_2$	$O_2$	$X_2$	$O_4$

$E_1$  หมายถึง กลุ่มทดลองที่ 1

$E_2$  หมายถึง กลุ่มทดลองที่ 2

$X_1$  หมายถึง การจัดประสบการณ์การสอนภาษาแบบธรรมชาติ

$X_2$  หมายถึง การจัดประสบการณ์แบบฮาร์ทส

$O_1$  หมายถึง การทดสอบความสามารถทางภาษาและการสังเกตพฤติกรรมความเชื่อมั่นในตนเองก่อนการทดลองกลุ่มที่ 1

$O_2$  หมายถึง การทดสอบความสามารถทางภาษาและการสังเกตพฤติกรรมความเชื่อมั่นในตนเองก่อนการทดลองกลุ่มที่ 2

$O_3$  หมายถึง การทดสอบความสามารถทางภาษาและการสังเกตพฤติกรรมความเชื่อมั่นในตนเองหลังการทดลองกลุ่มที่ 1

$O_4$  หมายถึง การทดสอบความสามารถทางภาษาและการสังเกตพฤติกรรมความเชื่อมั่นในตนเองหลังการทดลองกลุ่มที่ 2

ภาพประกอบ 5 แสดงแผนแบบการทดลอง

## ประชากร และกลุ่มตัวอย่างที่ใช้ในการวิจัย

### 1. ประชากร

ประชากร เป็นเด็กปฐมวัยที่กำลังเรียนชั้นอนุบาลปีที่ 2 ของโรงเรียนใน อำเภอนครหลวง สังกัดสำนักงานเขตพื้นที่การศึกษาพระนครศรีอยุธยา เขต 1 ภาคเรียนที่ 2 ปีการศึกษา 2552 จำนวน 30 ห้องเรียน โดยคัดเลือกโรงเรียนที่เด็กมีพัฒนาการใกล้เคียงกัน ซึ่งดูจากการประเมินพัฒนาการใน ภาคเรียนที่ 1 ปีการศึกษา 2552

### 2. กลุ่มตัวอย่าง

กลุ่มตัวอย่างที่ใช้ในการศึกษารั้งนี้ เป็นเด็กปฐมวัย ที่กำลังเรียนอยู่ชั้นอนุบาลปีที่ 2 ภาคเรียนที่ 2 ปีการศึกษา 2552 โดยผู้วิจัยใช้การสุ่มอย่างง่ายด้วยวิธีการจับสลากได้ โรงเรียน วัดปริคาราม และ โรงเรียนนครหลวง (พิบูลประเสริฐวิทย์) อำเภอนครหลวง สังกัด สำนักงานเขตพื้นที่การศึกษาพระนครศรีอยุธยา เขต 1 จากนั้นทำการจับสลาก เพื่อจัดกลุ่มในการจัดประสบการณ์ กลุ่มทดลองที่ 1 เป็นกลุ่มทดลองที่จัดประสบการณ์การสอนภาษาแบบธรรมชาติ และกลุ่มทดลอง ที่ 2 เป็นกลุ่มทดลองที่จัดประสบการณ์แบบฮาร์ทส

## เครื่องมือที่ใช้ในการวิจัย

### 1. ชนิดของเครื่องมือที่ใช้ในการวิจัย

#### 1.1 แผนการจัดประสบการณ์ทั้ง 2 แบบ ๆ ละ 27 แผนการจัดประสบการณ์

1.1.1 แผนการจัดประสบการณ์การสอนภาษาแบบธรรมชาติ ผู้วิจัย นำแนวทางการจัดประสบการณ์ของ กุลยา ดันติผลาชีวะ (2545 : 120-121) ซึ่งประกอบด้วย 3 ขั้นตอน ได้แก่

ขั้นการสร้างความคุ้นเคย

ขั้นการสร้างความมั่นใจ

ขั้นการแสดงความสามารถ

1.1.2 แผนการจัดประสบการณ์แบบฮาร์ทส ผู้วิจัยนำแนวทางการจัดประสบการณ์ของ กรวิภา สรรพกิจจานง (2548 : 11) ซึ่งประกอบด้วย 5 ขั้นตอน ได้แก่

ขั้นการเลือกเรื่อง

ขั้นการเล่าเรื่อง

ขั้นการสรุป

ขั้นการสร้างความรู้ใหม่ - ช่วยกันแก้ไข

ขั้นการเสนอผลงาน - อ่านร่วมกัน

#### 1.2 แบบทดสอบความสามารถทางภาษา จำนวน 12 ข้อ

1.3 แบบสังเกตพฤติกรรมความเชื่อมั่นในตนเอง จำนวน 9 ข้อ

2. การสร้างและพัฒนาเครื่องมือที่ใช้ในการวิจัย

2.1 การสร้างแผนการจัดประสบการณ์ มีขั้นตอนดังนี้

2.1.1 ศึกษาเอกสารงานวิจัย ตำราที่เกี่ยวข้องกับหลักสูตร และแผนการจัดประสบการณ์ ระดับปฐมวัย ดังนี้

ศึกษาหลักสูตรและคู่มือหลักสูตรการศึกษาปฐมวัย พุทธศักราช 2546 ของกระทรวงศึกษาธิการ

ศึกษาแผนการจัดประสบการณ์ ของสถาบันวิชาการและประเมินผล (2547 : 56-58) รูปแบบฮาร์ท (กรวิภา สรรพกิจจานง 2548 : 109) การใช้เทคนิคการเล่านิทานแบบเล่าเรื่องซ้ำตามแนวการสอนภาษาแบบธรรมชาติ (อลิสซา เพ็ชรรัตน์ 2539 : 40) การจัดกิจกรรมการอ่านตามแนวการสอนภาษาแบบธรรมชาติ (สุภัทรา คงเรือง 2539 : 6-8) การจัดประสบการณ์การเขียนร่วมกันตามแนวการสอนภาษาแบบธรรมชาติ (ภาวิณี แสนทวีสุข 2538 : 3-5)

ศึกษาแนวทางการนำหลักสูตรสถานศึกษาปฐมวัยสู่แผนการจัดประสบการณ์ ของกลุ่มส่งเสริมและพัฒนาคุณภาพการศึกษาระดับก่อนประถมศึกษา สำนักนิเทศและพัฒนามาตรฐานการศึกษา สำนักงานคณะกรรมการการประถมศึกษาแห่งชาติ

ศึกษาการวัดและประเมินผลแนวใหม่ (สิริมา ภิญโญนันตพงษ์ 2545 : 142-145) การประเมินผลพัฒนาการเด็กปฐมวัย (นันทิยา น้อยจันทร์. 2548 : 159-189)

ศึกษากิจกรรมส่งเสริมพัฒนาการด้านภาษา (ไพเราะ พุ่มมัน 2543 : 77) และสืบค้นข้อมูลการจัดกิจกรรมทางภาษา สื่อ และกิจกรรมการสอนภาษาสำหรับเด็ก จากอินเทอร์เน็ต

2.1.2 สร้างแผนการจัดประสบการณ์ 2 แบบ คือ การสอนภาษาแบบธรรมชาติ และแบบฮาร์ทส แบบละ 27 แผนการจัดประสบการณ์ ๑ ละ 1 วัน โดยแต่ละแผนมีองค์ประกอบ ดังนี้

**ชื่อหน่วย**

เป็นการระบุหัวข้อเรื่องที่จะใช้ในการจัดประสบการณ์ ได้จากหลักสูตรสถานศึกษาที่กำหนด

**สาระสำคัญ**

ความคิดรวบยอดที่เด็กจะได้รับจากการจัดประสบการณ์

**จุดประสงค์**

เป้าหมาย พฤติกรรมที่ต้องการให้เกิด เมื่อเด็กทำกิจกรรมครบตามเวลา ที่ผู้สอนวางแผนไว้ โดยอยู่บนพื้นฐานพัฒนาการทั้ง 4 ด้าน ตามจุดหมายที่กำหนดไว้ในหลักสูตรสถานศึกษา

### สาระการเรียนรู้

1. สาระที่ควรรู้ เป็นสาระที่ถูกระบุไว้ในหลักสูตรสถานศึกษา
2. ประสบการณ์สำคัญ เป็นประสบการณ์สำคัญที่คาดว่าจะเกิด และถูกระบุไว้แล้ว

ในหลักสูตรสถานศึกษา

### วิธีดำเนินกิจกรรม

1. การสอนภาษาแบบธรรมชาติ หมายถึง การจัดประสบการณ์ที่เน้นการเรียนรู้ภาษาอย่างมีความหมายตามธรรมชาติโดยอาศัยประสบการณ์ของผู้เรียน ประกอบด้วยขั้นตอนการจัดประสบการณ์ 3 ขั้นตอน

1.1 ขั้นสร้างความคุ้นเคย หมายถึง การนำเข้าสู่กิจกรรม เพื่อให้เด็กเกิดความคุ้นเคยและกระตือรือร้นที่จะทำกิจกรรม โดยมีการนำเข้าสู่กิจกรรมที่หลากหลาย ได้แก่ การร้องเพลง การสนทนาพูดคุย เล่าเรื่องราวจากประสบการณ์ เกมปริศนาคำทาย การเคลื่อนไหวประกอบจังหวะ

1.2 ขั้นสร้างความมั่นใจ หมายถึง ขั้นที่จัดประสบการณ์การเรียนรู้ เพื่อให้เกิดทักษะการฟัง พูด อ่าน และเขียน

1.3 ขั้นแสดงความสามารถ หมายถึง ขั้นที่ครูใช้คำถามย้ำ ทบทวนเกี่ยวกับเนื้อหาเรื่องราวต่าง ๆ ในการทำกิจกรรม และกระตุ้น ให้เด็กมีส่วนร่วมในการสรุปความรู้ที่ได้รับจากกิจกรรม ผ่านชิ้นงาน หรือการร่วมสนทนาเพื่อให้เกิดการทบทวนความรู้

2. การจัดประสบการณ์แบบฮาร์ทส หมายถึง การสอนภาษาแบบองค์รวม โดยเน้นการสร้างองค์ความรู้ผ่านงานศิลปะ ประกอบด้วยขั้นตอนการจัดประสบการณ์ 5 ขั้นตอน

2.1 ขั้นการเลือกรื่อง เป็นขั้นการนำเข้าสู่บทเรียน โดยให้เด็กเลือกกิจกรรมทางภาษาที่สนใจจะฟังที่สุด 1 เรื่อง เช่น ทรู่นานิทาน เพลง เกม มานำเสนอ 3 เรื่อง ให้เด็กเลือกว่าชอบเรื่องใดมากที่สุด

2.2 ขั้นการเล่าเรื่อง ครูดำเนินการเล่าเรื่องที่เด็กเลือกในขั้นที่ 1 ให้เด็กฟัง

2.3 ขั้นการสรุป ให้เด็กเล่าเรื่องในขั้นที่ 2 ในลักษณะเป็นความเข้าใจของเด็ก ถ่ายทอดออกมาและทบทวนเรื่องที่ตนเองฟังไปแล้ว

2.4 ขั้นการสร้างความรู้ใหม่ ช่วยกันแก้ไข เด็กสามารถเลือกสื่ออย่างอิสระนำไปสร้างและพัฒนาชิ้นงานด้วยตนเองกับสมาชิกในกลุ่มตามความประทับใจที่ได้รับจากการฟังเรื่อง และ ถ่ายโยงความเข้าใจลงในชิ้นงานใหม่ จากนั้นเด็กช่วยกันบรรยายภาพ และครูช่วยเขียนคำบรรยายภาพตามความคิดของเด็กเป็นต้นแบบให้เด็กคัดลอกและเขียนลงใต้ภาพผลงานด้วยตนเอง

2.5 ขั้นการเสนอผลงาน-อ่านร่วมกัน เด็กนำเสนอผลงานที่สร้างเสร็จแล้วโดยการออกมาเล่าเรื่องประกอบภาพ หรือผลงานที่ตนเองสร้างขึ้น ให้เพื่อน ๆ อ่านตาม

ผู้วิจัย ได้ศึกษาวิธีการจัดประสบการณ์การสอนภาษาแบบธรรมชาติกับแบบฮาร์ทส จากเอกสารตำราต่างๆ พอที่จะสรุปเป็นตารางเปรียบเทียบแสดงขั้นตอนการจัดประสบการณ์การสอนภาษาแบบธรรมชาติกับแบบฮาร์ทส ได้ดังนี้

ตาราง 3 เปรียบเทียบแสดงขั้นตอนการจัดประสบการณ์การสอนภาษาแบบธรรมชาติกับแบบฮาร์ทส

การสอนภาษาแบบธรรมชาติ	การจัดประสบการณ์แบบฮาร์ทส
<ol style="list-style-type: none"> <li>1. ขั้นสร้างความคุ้นเคย หมายถึง การนำเข้าสู่กิจกรรม โดยให้เด็กเกิดความคุ้นเคยและกระตือรือร้นที่จะทำกิจกรรมโดยมีการนำเข้าสู่กิจกรรมที่หลากหลาย ได้แก่ การร้องเพลง การสนทนาพูดคุย เล่าเรื่องราวจากประสบการณ์ เกมปริศนาคำทายการเคลื่อนไหวประกอบจังหวะ</li> <li>2. ขั้นสร้างความมั่นใจ หมายถึง ขั้นที่จัดประสบการณ์การเรียนรู้ เพื่อให้เกิดทักษะการฟัง พูด อ่าน และเขียน โดยใช้ความคิดอย่างมีระบบสอดคล้อง ผสมผสานผ่านการเรียนรู้และจากประสบการณ์</li> <li>3. ขั้นแสดงความสามารถ หมายถึง ขั้นที่ครูใช้คำถามย้ำ ทบทวนเกี่ยวกับเนื้อหาเรื่องราวต่าง ๆ ในการทำกิจกรรม และกระตุ้น ให้เด็กมีส่วนร่วมในการสรุปความรู้ที่ได้รับจากกิจกรรมผ่านชิ้นงานหรือการร่วมสนทนาเพื่อให้เกิดการทบทวนความรู้</li> </ol>	<ol style="list-style-type: none"> <li>1. ขั้นการเลือกเรื่อง เป็นขั้นการนำเข้าสู่บทเรียน โดยให้เด็กเลือกกิจกรรมทางภาษาที่สนใจจะฟังที่สุด 1 เรื่อง เช่น ครูน่านิทาน เพลง เกม มานำเสนอ 3 เรื่องให้เด็กเลือกที่ชอบเรื่องใดมากที่สุด และเล่าเรื่องนั้นให้เด็กฟัง โดยมีวัตถุประสงค์เพื่อให้เด็กตัดสินใจเลือกสิ่งที่ตนเองสนใจและพอใจ</li> <li>2. ขั้นการเล่าเรื่อง ครูดำเนินการเล่าเรื่องที่เด็กเลือกในขั้นที่ 1 ให้เด็กฟัง โดยมีวัตถุประสงค์เพื่อให้เด็กเกิดความเพลิดเพลินใจและมีความสุขจากการได้ฟังเรื่องที่ตนเองสนใจและพอใจ ขั้นนี้เทียบได้กับขั้นตอนที่ 1 ขั้นครูอ่านเรื่องให้นักเรียนฟังของการสอนแบบมุ่งประสบการณ์ภาษา</li> <li>3. ขั้นการสรุป ให้เด็กเล่าเรื่องในขั้นที่ 2 ในลักษณะเป็นความเข้าใจของเด็กถ่ายทอดออกมาและทบทวนเรื่องที่ตนเองฟังไปแล้ว โดยมีวัตถุประสงค์เพื่อทบทวนความเข้าใจของเด็กอีกครั้ง ขั้นนี้เทียบได้กับขั้นตอนที่ 2 ขั้นนักเรียนเล่าเรื่องกลับของการสอนแบบมุ่งประสบการณ์ภาษา ซึ่งเป็นขั้นตอนที่ผู้เรียนจะต้องทำความเข้าใจกับข้อมูลหรือประสบการณ์ใหม่ด้วยการให้เด็กช่วยกันเล่าทบทวนเรื่องหลังจากการฟังเรื่องราวที่ครูเล่าจบแล้ว</li> </ol>

## ตาราง 3 (ต่อ)

การสอนภาษาแบบธรรมชาติ	การจัดประสบการณ์แบบฮาร์ทส
	<p>4. ขั้นการสร้างความรู้ใหม่ ช่วยกันแก้ไข เด็กสามารถเลือกสื่ออย่างอิสระนำไปสร้างและพัฒนาชิ้นงานด้วยตนเองหรือกับสมาชิกในกลุ่มตามความประทับใจที่ได้รับจากการฟังเรื่องและถ่ายโยงความเข้าใจลงในชิ้นงานใหม่ ขั้นนี้เทียบได้กับขั้นตอนที่ 3, 4 ขั้นการเขียนเรื่องร่วมกับครู และขั้นการทำหนังสือ เล่มใหญ่ (big book) ของการสอนแบบมุ่งประสบการณ์ภาษา และในขั้นนี้ครูจะวางสื่อและอุปกรณ์รวมกันไว้ที่เดียวให้เด็กเลือกสื่อตามใจชอบไปสร้างงานบนกระดานวาดเขียนที่เด็กสามารถเลือกขนาดได้ โดยก่อนการสร้างงานให้เด็กคิดวางแผนบนกระดาษร่างงานก่อน เด็กจะสามารถสร้างภาพและเรื่องราวจากการทำงานเดี่ยวหรือกลุ่มก็ได้ ในขั้นนี้จะให้ความสำคัญกับสมาชิกในกลุ่มช่วยกันสร้างงานและแก้ไขเพื่อพัฒนาชิ้นงานก่อน จากนั้นเด็กช่วยกันบรรยายภาพ และครูช่วยเขียนคำบรรยายภาพตามความคิดของเด็กเป็นต้นแบบให้เด็กคัดลอกและเขียนลงบรรยายใต้ภาพผลงานด้วยตนเอง</p> <p>5. ขั้นการเสนอผลงาน- อ่านร่วมกัน เด็กนำเสนอผลงานที่สร้างเสร็จแล้วโดยการออกมาเล่าเรื่องประกอบภาพหรือผลงานที่ตนเองสร้างขึ้น ให้เพื่อน ๆ อ่านตาม</p>

สื่อการเรียนรู้ กำหนดสื่ออุปกรณ์ที่ใช้ในการทำกิจกรรมให้สอดคล้องกับกิจกรรม และจัดสื่อ และอุปกรณ์ ทั้งรายบุคคลและรายกลุ่ม โดยจัดให้เพียงพอ

การประเมินผล ใช้วิธีการที่เหมาะสมกับเด็กปฐมวัย โดยศึกษาจากหลักสูตรการศึกษาปฐมวัย พุทธศักราช 2546 เช่น การสังเกต การสนทนาซักถาม การตรวจผลงาน



ในการวิจัยครั้งนี้ นอกจากวิธีการจัดประสบการณ์การสอนแบบธรรมชาติกับแบบฮาร์ทส ส่งผลต่อความสามารถทางภาษาและความเชื่อมั่นในตนเองของเด็กแล้ว ผู้วิจัยพบว่า เวลา ครูผู้สอน สติปัญญาของเด็ก อายุของเด็ก รวมถึงสภาพแวดล้อม ก็มีผลทำให้ผลการวิจัยคลาดเคลื่อน ผู้วิจัยมีความตระหนักถึงผลของการวิจัย จึงนำมาเป็นตัวแปรควบคุมร่วมกับการวิจัยครั้งนี้ ซึ่งมีรายละเอียด ดังนี้

1. ช่วงเวลา ผู้วิจัยจัดประสบการณ์เวลาเดียวกันทั้ง 2 กลุ่ม
2. ครูผู้สอน ผู้วิจัยเลือกครูผู้สอนที่มีการศึกษาและมีลักษณะใกล้เคียงกัน ซึ่งก่อนจัดประสบการณ์ ผู้วิจัยจะชี้แจงเรื่องการจัดประสบการณ์ และมีการติดตามนิเทศเป็นระยะ ๆ
3. สติปัญญาของเด็ก ผู้วิจัยควบคุมโดยใช้วิธีการทางสถิติ
4. อายุของเด็ก ผู้วิจัยควบคุมโดยกำหนดเด็กที่สุ่มมาทำการทดลองอายุใกล้เคียงกัน
5. สภาพแวดล้อม ผู้วิจัยควบคุมโดยการจัดสภาพแวดล้อมที่สอดคล้องและสัมพันธ์กับการจัดประสบการณ์ทั้ง 2 แบบ เช่น ห้องเรียน สื่ออุปกรณ์

การตรวจสอบคุณภาพของแผนการจัดประสบการณ์ ผู้วิจัยดำเนินการดังนี้

1. นำแผนการจัดประสบการณ์ที่สร้างขึ้น เสนออาจารย์ที่ปรึกษาวิทยานิพนธ์ พิจารณา เพื่อให้ข้อเสนอแนะ ในการปรับปรุงแก้ไข
2. นำแผนการจัดประสบการณ์ ที่ปรับปรุงแก้ไขแล้ว ให้ผู้เชี่ยวชาญจำนวน 3 คน ซึ่งเป็นผู้ที่มีความชำนาญการพิเศษในการจัดประสบการณ์ระดับปฐมวัย เพื่อตรวจ พิจารณาให้ ข้อเสนอแนะในการปรับปรุง แก้ไขให้เหมาะสม
3. ผู้เชี่ยวชาญ ตรวจสอบความถูกต้อง ของสาระสำคัญ จุดประสงค์ สาระการเรียนรู้วิธี ดำเนินกิจกรรม สื่อการเรียนรู้ และการประเมินผล โดยวิธีหาค่าดัชนี ความสอดคล้อง IOC (Index of Item Congruence) พิชิต ฤทธิ์จรูญ (2544 : 150-151) โดยตรวจพิจารณาให้คะแนนแต่ละข้อดังนี้

คะแนน -1 เมื่อผู้เชี่ยวชาญ แนใจว่าองค์ประกอบของแผนฯ ไม่สอดคล้องกัน

คะแนน 0 เมื่อผู้เชี่ยวชาญ ไม่แนใจว่าองค์ประกอบของแผนฯ สอดคล้องกัน

คะแนน +1 เมื่อผู้เชี่ยวชาญ แนใจว่าองค์ประกอบของแผนฯ สอดคล้องกัน

โดยใช้เกณฑ์การคัดเลือกข้อคำถาม ดังนี้

1. องค์ประกอบของแผนฯ ที่มีค่า IOC ตั้งแต่ 0.5 – 1.00 คัดเลือกไว้ใช้ได้
2. องค์ประกอบของแผนฯ ที่มีค่า IOC ต่ำกว่า 0.5 ควรพิจารณาปรับปรุง

## 2.2 การสร้างแบบทดสอบความสามารถทางภาษา มีขั้นตอนดังนี้

2.2.1 ศึกษาเอกสาร แนวคิด และทฤษฎี ที่เกี่ยวข้องกับการพัฒนาทางภาษาลำหรับเด็กปฐมวัย

2.2.2 ศึกษาเอกสารและงานวิจัยที่เกี่ยวข้องกับความสามารถทางภาษาด้านการฟัง พูด อ่าน และเขียน สำหรับเด็กปฐมวัย ของ ภาวิณี แสนทวีสุข (2538), อลิสา เพ็ชรรัตน์ (2539), สุกัทธา คงเรือง (2539), เนื่อน้อง สนับบุญ (2541), อริยพร คงนาวัง (2542), นางเยาว์ คลิกล้าย (2543), มยุรี กันทะลือ (2543), รัญจวน ปราโมทย์ (2544), เนญจะ คำมะสอน (2544), กรวิภา สรรพกิจจานง (2548), และ การประเมินผลภาษาไทยของ สุนันทา มั่นเศรษฐวิทย์ (2544)

2.2.3 ศึกษาบัญชีคำศัพท์ เด็กอายุ 4-6 ปี ของศูนย์พัฒนาหลักสูตร กรมวิชาการ (2529-2531)

2.2.4 นำข้อมูลจากการศึกษา มาเป็นแนวทางในการสร้างแบบทดสอบความสามารถทางภาษาของเด็กปฐมวัย ดังนี้

ตอนที่ 1 แบบทดสอบวัดความสามารถด้านการฟัง จำนวน 3 ข้อ ได้แก่

การปฏิบัติตามคำสั่ง การจับใจความ และ การเข้าใจความหมาย

ตอนที่ 2 แบบทดสอบวัดความสามารถด้านการพูด จำนวน 3 ข้อ ได้แก่

การเข้าใจและระลึกได้ การเรียบเรียงข้อมูล และการใช้ภาษาพูดสื่อความหมาย

ตอนที่ 3 แบบทดสอบวัดความสามารถด้านการอ่าน จำนวน 3 ข้อ ได้แก่

การรู้ว่าการอ่านกับการเขียนมีความสัมพันธ์กัน การรู้จักคำคุ้นตา และการรู้จักตัวอักษรตัวแรกและตัวสุดท้าย

ตอนที่ 4 แบบทดสอบวัดความสามารถด้านการเขียน จำนวน 3 ข้อ ได้แก่

การจำมาเขียน ทิศทางการเขียน และวิธีถ่ายทอดความหมายของสัญลักษณ์ภาษาเขียน

การตรวจสอบคุณภาพของแบบทดสอบความสามารถทางภาษา ผู้วิจัยดำเนินการ ดังนี้

1. นำแบบทดสอบที่สร้างขึ้น เสนออาจารย์ที่ปรึกษาวิทยานิพนธ์ พิจารณาเพื่อให้ข้อเสนอแนะ ในการปรับปรุงแก้ไข

2. นำแบบทดสอบที่ปรับปรุงแก้ไขแล้ว ให้ผู้เชี่ยวชาญ จำนวน 3 คน ซึ่งเป็นผู้ที่มีความรู้ความสามารถด้านภาษาและมีความชำนาญการพิเศษด้านการจัดการศึกษาระดับปฐมวัยตรวจสอบคุณลักษณะของแบบทดสอบ ในด้านความสอดคล้องของเนื้อหา ความสอดคล้องของพฤติกรรมที่

ต้องการวัด ซึ่งใช้วิธีการตรวจสอบดัชนีความสอดคล้อง IOC (Index of Item Congruence) ของ พิชิต ฤทธิจรูญ (2545 : 150-151) โดยให้ตรวจพิจารณาให้คะแนนแต่ละข้อ ดังนี้

คะแนน -1 เมื่อผู้เชี่ยวชาญแน่ใจว่าแบบทดสอบนั้น ไม่ได้วัดจุดประสงค์ที่ระบุไว้

คะแนน 0 เมื่อผู้เชี่ยวชาญไม่แน่ใจว่าแบบทดสอบนั้น วัดจุดประสงค์ที่ระบุไว้

คะแนน +1 เมื่อผู้เชี่ยวชาญแน่ใจว่าแบบทดสอบนั้น วัดจุดประสงค์ที่ระบุไว้จริง

โดยถือเกณฑ์ว่าแบบทดสอบที่มีค่าเฉลี่ยความคิดเห็นของผู้เชี่ยวชาญมากกว่า หรือเท่ากับ 0.5 เป็นแบบทดสอบที่ใช้ได้

3. นำแบบทดสอบที่สร้างขึ้น และปรับปรุงแก้ไขแล้ว ดำเนินการ ดังนี้

3.1 ไปทดลองใช้กับเด็กปฐมวัย ชั้นอนุบาลปีที่ 2 ที่ไม่ใช่กลุ่มตัวอย่าง จำนวน 30 คน โรงเรียนวัดบ้านซึ้ง (อศุคประชาวิทย์) จำนวน 30 คน ซึ่งเป็นผู้เรียนที่มีผลพัฒนาการในระดับปานกลาง

3.2 ตรวจสอบคุณภาพของแบบทดสอบ ด้วยการหาค่าอำนาจจำแนกรายข้อ โดยการวิเคราะห์ด้วยการหาค่าความสัมพันธ์ ระหว่างคะแนนรายข้อกับคะแนนทั้งฉบับ (Corrected item correlation) เพื่อคัดเลือกข้อสอบที่มีค่าอำนาจจำแนกตั้งแต่ .20 ขึ้นไป

3.3 หาคุณภาพของแบบทดสอบความสามารถทางภาษา โดยคำนวณหาค่าความเชื่อมั่นแบบของ ครอนบาค (Cronbach Alpha Procedurc) เพื่อหาค่าแอลฟาสัมประสิทธิ์ (Coefficient Alpha) ล้วน สายยศ และอังคณา สายยศ (2543 : 218–219) ซึ่งได้ค่าความเชื่อมั่นเท่ากับ .8478

3.4 นำแบบทดสอบความสามารถทางภาษาด้านการฟัง พูด อ่าน เขียน ที่ปรับปรุงเหมาะสมแล้วไปจัดทำเป็นฉบับสมบูรณ์ เพื่อนำไปใช้กับกลุ่มตัวอย่างในการทดลอง

### 2.3 แบบสังเกตพฤติกรรมความเชื่อมั่นในตนเองของเด็กปฐมวัย

ผู้วิจัยสร้างแบบสังเกตพฤติกรรมความเชื่อมั่นในตนเองโดยใช้แนวการสร้าง ของ ชนกนาล จริตเชื้อ (2549 : 64-65, 182-185) และปรับเปลี่ยนให้เหมาะสม โดยกำหนดเกณฑ์การให้คะแนน การสังเกตพฤติกรรม ออกเป็น 3 ระดับ คือ

ระดับ 1 แสดงว่า กล้าแสดงออก หรือกล้าตัดสินใจแบบลังเล ให้ 1 คะแนน

ระดับ 2 แสดงว่า กล้าแสดงออก หรือกล้าตัดสินใจแบบไม่ลังเล ให้ 2 คะแนน

ระดับ 3 แสดงว่า กล้าแสดงออก หรือกล้าตัดสินใจทันที ให้ 3 คะแนน

การตรวจสอบคุณภาพแบบสังเกตพฤติกรรมความเชื่อมั่นในตนเอง ผู้วิจัยดำเนินการ ดังนี้

1. นำแบบสังเกตพฤติกรรมความเชื่อมั่นในตนเองที่สร้างขึ้น เสนออาจารย์ที่ปรึกษา วิทยานิพนธ์ พิจารณาเพื่อให้ข้อเสนอแนะ ในการปรับปรุงแก้ไข

2. นำแบบสังเกตพฤติกรรมความเชื่อมั่นในตนเองที่ปรับปรุงแล้ว ให้ผู้เชี่ยวชาญ จำนวน 3 คน ซึ่งมีความรู้ความสามารถและมีความชำนาญการพิเศษด้านการจัดการศึกษาระดับปฐมวัย ตรวจสอบคุณลักษณะของแบบสังเกตพฤติกรรม ในด้านความสอดคล้องของเนื้อหาความสอดคล้องของพฤติกรรมที่ต้องการวัด ซึ่งใช้วิธีการตรวจสอบดัชนีความสอดคล้อง IOC (Index of Item Congruence) พิชิต ฤทธิ์จรูญ (2545 :150-151) โดยให้ตรวจพิจารณาให้คะแนนแต่ละข้อ ดังนี้

คะแนน -1 เมื่อผู้เชี่ยวชาญ แน่ใจว่าแบบสังเกตพฤติกรรมนั้น ไม่ได้วัดจุดประสงค์ที่ระบุไว้

คะแนน 0 เมื่อผู้เชี่ยวชาญ ไม่แน่ใจว่าแบบสังเกตพฤติกรรมนั้น วัดจุดประสงค์ที่ระบุไว้

คะแนน +1 เมื่อผู้เชี่ยวชาญ แน่ใจว่าแบบสังเกตพฤติกรรมนั้น วัดจุดประสงค์ที่ระบุไว้จริง โดยถือเกณฑ์ว่าแบบสังเกตพฤติกรรมที่มีค่าเฉลี่ยความคิดเห็นของผู้เชี่ยวชาญมากกว่า หรือเท่ากับ 0.5 เป็นแบบสังเกตพฤติกรรมที่ใช้ได้

3. นำแบบสังเกตพฤติกรรมความเชื่อมั่นในตนเองที่สร้างขึ้น และปรับปรุงแก้ไขแล้ว ดำเนินการ ดังนี้

3.1 ไปทดลองใช้กับเด็กปฐมวัย ชั้นอนุบาลปีที่ 2 ที่ไม่ใช่กลุ่มตัวอย่าง โรงเรียนวัดบ้านซุง (อศุลประชาวิทย์) จำนวน 30 คน ซึ่งเป็นผู้เรียนที่มีผลพัฒนาการในระดับกลาง

3.2 ตรวจสอบคุณภาพของแบบสังเกตพฤติกรรมความเชื่อมั่นในตนเองด้วยการหาค่าอำนาจจำแนกรายข้อ โดยการวิเคราะห์ด้วยการหาค่าความสัมพันธ์ ระหว่างคะแนนรายข้อกับคะแนนทั้งฉบับที่ตัดข้อพิจารณาออก (Corrected item correlation) เพื่อคัดเลือกข้อสอบที่มีค่าอำนาจจำแนกตั้งแต่ .20 ขึ้นไป

3.3 หาคุณภาพของแบบสังเกตพฤติกรรมความเชื่อมั่นในตนเอง โดยคำนวณหาค่าความเชื่อมั่น ของ ครอนบัก (Cronbach Alpha Procedurc) เพื่อหาค่าแอลฟาสัมประสิทธิ์ (Coefficient Alpha) ล้วน สายยศ และอังคณา สายยศ (2543 : 218–219) ซึ่งได้ค่าความเชื่อมั่นเท่ากับ .8021

3.4 นำแบบสังเกตพฤติกรรม ความเชื่อมั่นในตนเอง ที่ปรับปรุงเหมาะสมแล้วไปจัดทำเป็นฉบับสมบูรณ์ เพื่อนำไปใช้กับกลุ่มตัวอย่างในการทดลอง

### การเก็บรวบรวมข้อมูล

ในการทดลองครั้งนี้ ผู้วิจัยได้ดำเนินการเก็บรวบรวมข้อมูลตามขั้นตอนเป็นลำดับ ดังนี้

1. นำแบบทดสอบความสามารถทางภาษาและแบบสังเกตพฤติกรรมความเชื่อมั่นในตนเอง ทดสอบก่อนเรียน (Pretest) กับเด็กปฐมวัยกลุ่มทดลองที่ 1 และเด็กปฐมวัยกลุ่มทดลองที่ 2 ใช้เวลาในการทดสอบ 30 นาที ไม่รวมเวลาที่ร่วมสนทนากับผู้เรียน เพื่อทำความเข้าใจในการ

ทำแบบทดสอบ และนำแบบสังเกตพฤติกรรมด้านความเชื่อมั่นในตนเอง สังเกตพฤติกรรมขณะที่เด็กกำลังทำการทดสอบก่อนเรียน

2. นำคะแนนความสามารถทางภาษา และความเชื่อมั่นในตนเอง จากการทดสอบก่อนเรียนมาทดสอบความเท่าเทียมกันของเด็กแต่ละกลุ่มก่อนการทดลอง

3. ดำเนินการทดลองตามแผนการจัดประสบการณ์กลุ่มทดลองที่ 1 และกลุ่มทดลองที่ 2 ระยะเวลาที่ใช้ในการทดลองครั้งนี้ กระทำในภาคเรียนที่ 2 ปีการศึกษา 2552 ในเดือน ธันวาคม ถึง เดือน กุมภาพันธ์ 2553 ใช้เวลา 9 สัปดาห์ สัปดาห์ละ 3 วัน ๆ ละ 1 ครั้ง รวมทั้งสิ้น 27 วันต่อกลุ่มทดลอง โดยจะทำการจัดประสบการณ์ในเวลาพร้อม ๆ กัน โดยใช้เวลาตั้งแต่ 09.30 น. เป็นต้นไป ผู้วิจัยและผู้ช่วยผู้วิจัยเป็นผู้จัดประสบการณ์ โดยผู้วิจัยและผู้ช่วยผู้วิจัยมีลักษณะและการศึกษาใกล้เคียงกัน ซึ่งก่อนจัดประสบการณ์ ผู้วิจัยจะชี้แจงเรื่องการจัดประสบการณ์ และมีการติดตามนิเทศ เป็นระยะ ๆ

4. การทดสอบหลังเรียน (Posttest) กับผู้เรียนกลุ่มทดลองที่ 1 และผู้เรียนกลุ่มทดลองที่ 2 โดยใช้แบบทดสอบความสามารถทางภาษาและแบบสังเกตพฤติกรรมความเชื่อมั่นในตนเองชุดเดียวกับการทดสอบก่อนเรียน ใช้เวลา 30 นาที ไม่รวมเวลาที่ร่วมสนทนากับผู้เรียน เพื่อทำความเข้าใจการทำแบบทดสอบ ซึ่งในขณะเดียวกันผู้วิจัยใช้แบบสังเกตพฤติกรรมความเชื่อมั่นในตนเองควบคู่ไปด้วย โดยสังเกตในขณะที่เด็กกำลังทำแบบทดสอบ

5. นำผลการทดลองของกลุ่มตัวอย่างมาวิเคราะห์ โดยใช้วิธีการทางสถิติ

### การวิเคราะห์ข้อมูล

#### การวิเคราะห์ข้อมูล

1. เปรียบเทียบความสามารถทางภาษาและความเชื่อมั่นในตนเองก่อนและหลังการทดลอง

2. เปรียบเทียบผลการทดสอบความสามารถทางภาษา และผลการสังเกตพฤติกรรมความเชื่อมั่นในตนเอง หลังการจัดประสบการณ์ของกลุ่มทดลองทั้ง 2 กลุ่ม โดยใช้ การวิเคราะห์ความแปรปรวนพหุคูณ (MANOVA)

### สถิติที่ใช้ในการวิเคราะห์ข้อมูล

1. ค่าสถิติพื้นฐาน

1.1 ค่าเฉลี่ย

1.2 ส่วนเบี่ยงเบนมาตรฐาน (S.D.)

## 2. สถิติที่ใช้ในการทดสอบสมมุติฐาน

### 2.1 ค่าระดับความมีนัยสำคัญทางสถิติที่ .01

2.2 การวิเคราะห์ข้อมูลใช้การวิเคราะห์ความแปรปรวนพหุคูณ (MANOVA) แต่เนื่องจากการวิเคราะห์ความแปรปรวนระหว่างตัวแปรตามของทุกตัวต้องไม่ต่างกันและความสัมพันธ์จะต้องเหมือนกันทุกกลุ่ม ดังนั้น เพื่อให้เกิดความแน่ใจในความเหมาะสมของการใช้สถิติวิเคราะห์ ผู้วิจัยจะต้องวิเคราะห์ความสัมพันธ์ระหว่าง ความสามารถทางภาษาและความเชื่อมั่นในตนเอง ของกลุ่มทดลองทั้ง 2 กลุ่ม โดยใช้การวิเคราะห์แบบ Pearson Product Moment Correlation ทำการทดสอบเมทริกซ์ค่าความแปรปรวนของ ความสามารถทางภาษาและความเชื่อมั่นในตนเอง ของกลุ่มทดลองทั้ง 2 กลุ่ม โดยใช้สถิติทดสอบ Box's Test of Equality of Covariance Matrices และ ทดสอบความเท่ากันของความแปรปรวนของความสามารถทางภาษาและความเชื่อมั่นในตนเอง ของกลุ่มทดลองทั้ง 2 กลุ่ม โดยใช้สถิติ Levene s Test of Equality of Error Variances เสียก่อน

## 3. สถิติที่ใช้ในการตรวจสอบเครื่องมือ

### 3.1 ค่าเฉลี่ยความสอดคล้อง (IOC) ของเครื่องมือที่ทดลอง

3.2 ค่าความเชื่อมั่นตามวิธีการของ ครอนบัก โดยหาค่าแอลฟาสัมประสิทธิ์ของแบบทดสอบความสามารถทางภาษา และแบบสังเกตพฤติกรรมความเชื่อมั่นในตนเอง