

บทที่ 4

ผลการวิเคราะห์ข้อมูล

การวิเคราะห์ข้อมูลและการนำเสนอผลของการวิจัย เรื่อง เปรียบเทียบการนำแผนชุมชนไปสู่การปฏิบัติของภาคีการพัฒนาอำเภอบางปะหัน จังหวัดพระนครศรีอยุธยา หน่วยในการวิเคราะห์คือ ภาคีการพัฒนาอำเภอบางปะหัน ใช้แบบสอบถามเป็นเครื่องมือในการเก็บรวบรวมข้อมูลจากภาคีการพัฒนาอำเภอบางปะหัน จังหวัดพระนครศรีอยุธยา จำนวน 7 หน่วยงาน 226 คน ผู้วิจัยได้นำเสนอผลการวิเคราะห์ข้อมูล โดยแบ่งออกเป็น 4 ตอน ดังนี้

ตอนที่ 1 ข้อมูลทั่วไปของผู้ตอบแบบสอบถาม

ตอนที่ 2 ผลการวิเคราะห์ระดับการนำแผนชุมชนไปสู่การปฏิบัติของภาคีการพัฒนา

ตอนที่ 3 ผลการเปรียบเทียบการนำแผนชุมชนไปสู่การปฏิบัติของภาคีการพัฒนาต่างหน่วยงานในอำเภอบางปะหัน จังหวัดพระนครศรีอยุธยา

ตอนที่ 4 ผลการเปรียบเทียบการนำแผนชุมชนไปสู่การปฏิบัติของภาคีการพัฒนาต่างสถานภาพในอำเภอบางปะหัน จังหวัดพระนครศรีอยุธยา

สัญลักษณ์ที่ใช้ในการนำเสนอ มีดังนี้

N หมายถึง จำนวนกลุ่มประชากร

\bar{X} หมายถึง ค่าเฉลี่ย

S.D. หมายถึง ส่วนเบี่ยงเบนมาตรฐาน

t หมายถึง ค่าสถิติที่จะใช้เปรียบเทียบกับค่าวิกฤติเพื่อทราบค่าความมีนัยสำคัญ

* หมายถึง มีนัยสำคัญทางสถิติที่ระดับ .05

ในการวิเคราะห์ข้อมูล ผู้วิจัยสามารถนำเสนอรายละเอียดของการวิเคราะห์ข้อมูล ทั้ง 4 ตอนตามลำดับ ดังนี้

ตอนที่ 1 ข้อมูลทั่วไปของผู้ตอบแบบสอบถาม

จากการวิเคราะห์ข้อมูลทั่วไปของผู้ตอบแบบสอบถาม ประกอบด้วย ตัวแทนจากหน่วยงานภาคีการพัฒนา สถานภาพในภาคีการพัฒนา เพศ อายุ ระดับการศึกษา กระบวนการเข้าร่วมกิจกรรมแผนชุมชนในหมู่บ้าน ลักษณะการเข้าร่วมจัดทำแผนชุมชน ผู้วิจัยสามารถนำเสนอผลการวิจัย ดังแสดงในตาราง 2 ดังนี้

ตาราง 2 จำนวนและร้อยละของผู้ตอบแบบสอบถามจำแนกตามข้อมูลทั่วไป

(N = 226)

ข้อมูลทั่วไป	จำนวน (คน)	ร้อยละ
ตัวแทนจากหน่วยงานภาคีการพัฒนา		
ภาคีการพัฒนาหลัก	192	84.96
ภาคีพัฒนาร่วม	34	15.04
รวม	226	100.00
สถานภาพในภาคีการพัฒนา		
หัวหน้าหน่วยงาน	32	14.16
ผู้ปฏิบัติงาน	194	85.84
รวม	226	100.00
เพศ		
ชาย	166	73.45
หญิง	60	26.55
รวม	226	100.00
อายุ		
20 – 30 ปี	2	0.88
31 – 40 ปี	51	22.57
41 – 50 ปี	124	54.87
51 ปีขึ้นไป	49	21.68
รวม	226	100.00

ตาราง 2 (ต่อ)

(N = 226)

ข้อมูลทั่วไป	จำนวน (คน)	ร้อยละ
ระดับการศึกษา		
ประถมศึกษา	109	48.23
มัธยมศึกษาตอนต้น – มัธยมศึกษาตอนปลาย	61	26.99
อนุปริญญา - ปริญญาตรี	50	22.12
สูงกว่าปริญญาตรี	6	2.66
รวม	226	100.00
กระบวนการเข้าร่วมจัดทำแผนชุมชนในหมู่บ้าน		
เข้าร่วมกระบวนการวางแผน	174	76.99
เข้าร่วมให้ข้อเสนอแนะแผนชุมชน	20	8.85
เข้าร่วมประสานแผนกับหน่วยงาน	32	14.16
อื่น ๆ (ระบุ)	-	-
รวม	226	100.00
ลักษณะการเข้าร่วมจัดทำแผนชุมชน		
ทุกครั้งที่มีกิจกรรม	179	79.20
บางครั้ง	47	20.80
นาน ๆ ครั้ง	-	-
อื่น ๆ (ระบุ)	-	-
รวม		100.00

จากตาราง 2 พบว่า ผู้ตอบแบบสอบถามส่วนใหญ่เป็นตัวแทนจากภาคีการพัฒนาหลัก จำนวน 192 คน คิดเป็นร้อยละ 84.96 สถานภาพเป็นผู้ปฏิบัติงาน จำนวน 194 คน คิดเป็นร้อยละ 85.84 เป็นเพศชาย จำนวน 166 คน คิดเป็นร้อยละ 73.45 มีอายุ 41 - 50 ปี จำนวน 124 คน คิดเป็นร้อยละ 54.87 มีระดับการศึกษาในระดับประถมศึกษา จำนวน 109 คน คิดเป็นร้อยละ 48.23 มีการเข้าร่วมกระบวนการวางแผน จำนวน 174 คน คิดเป็นร้อยละ 76.99 และมีการเข้าร่วมจัดทำแผนชุมชนทุกครั้งที่มีกิจกรรม จำนวน 179 คน คิดเป็นร้อยละ 79.20

ตอนที่ 2 ผลการวิเคราะห์ระดับการนำแผนชุมชนไปสู่การปฏิบัติของภาคีการพัฒนา

อำเภอบางปะหัน จังหวัดพระนครศรีอยุธยา

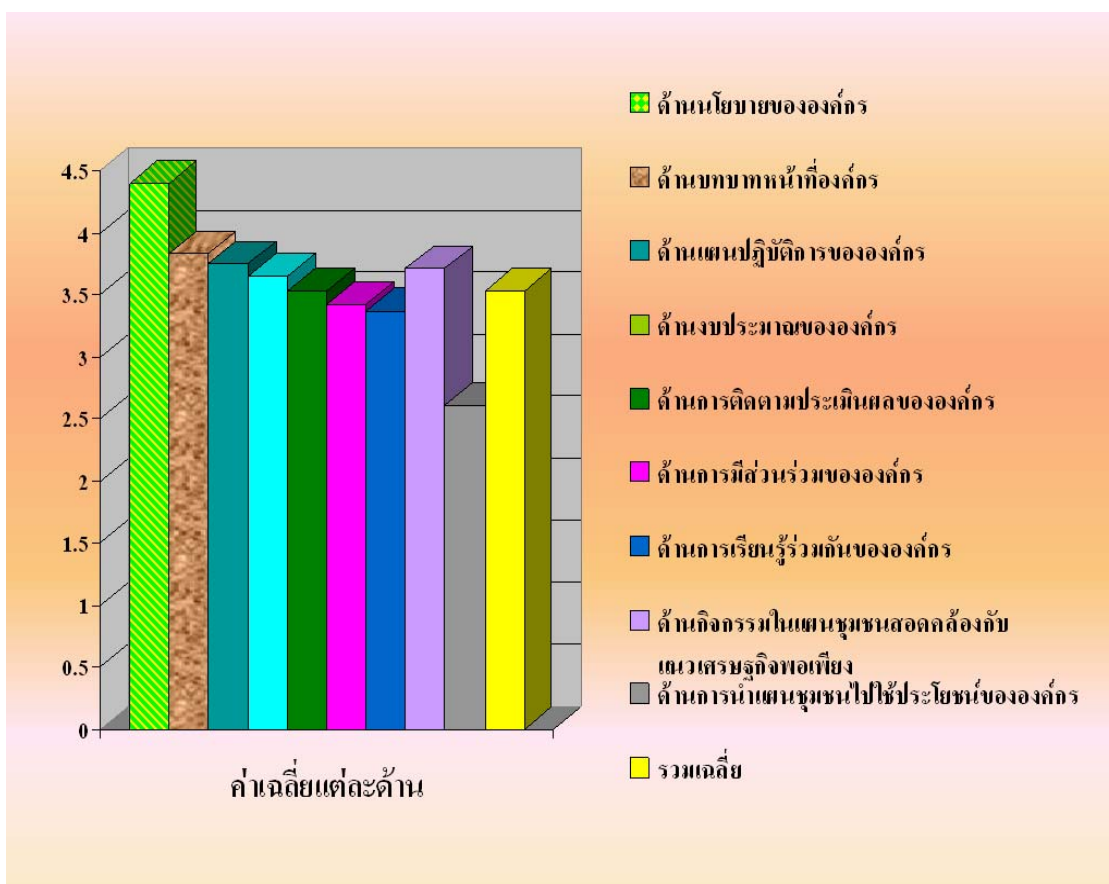
การวิเคราะห์ระดับการนำแผนชุมชนไปสู่การปฏิบัติของภาคีการพัฒนา ผู้วิจัยสามารถนำเสนอผลการวิจัย ดังแสดงในตาราง 3 ดังนี้

ตาราง 3 ค่าเฉลี่ย และส่วนเบี่ยงเบนมาตรฐานระดับการนำแผนชุมชนไปสู่การปฏิบัติของภาคีการพัฒนาในภาพรวม

การนำแผนชุมชนไปสู่การปฏิบัติ	\bar{X}	S.D.	ระดับการปฏิบัติ
1. ด้านนโยบายขององค์กร	3.86	.56	มาก
2. ด้านบทบาทหน้าที่องค์กร	3.83	.56	มาก
3. ด้านแผนปฏิบัติการขององค์กร	3.75	.55	มาก
4. ด้านงบประมาณขององค์กร	3.65	.49	มาก
5. ด้านการติดตามประเมินผลขององค์กร	3.53	.50	มาก
6. ด้านการมีส่วนร่วมขององค์กร	3.42	.53	มาก
7. ด้านการเรียนรู้ร่วมกันขององค์กร	3.37	.60	ปานกลาง
8. ด้านกิจกรรมในแผนชุมชนสอดคล้องกับ แนวเศรษฐกิจพอเพียง	3.71	.53	มาก
9. ด้านการนำแผนชุมชนไปใช้ประโยชน์ขององค์กร	2.61	.50	ปานกลาง
รวมเฉลี่ย	3.53	.38	มาก

จากตาราง 3 แสดงว่า การนำแผนชุมชนไปสู่การปฏิบัติขององค์กรในภาพรวมมีค่าเฉลี่ยอยู่ในระดับมาก ($\bar{X}=3.53$ และ S.D. = .38) และเมื่อพิจารณาเป็นด้าน พบว่า มีค่าเฉลี่ยอยู่ในระดับมาก 7 รายการ โดยเรียงตามลำดับค่าเฉลี่ยจากมากไปหาน้อย คือ ด้านนโยบายขององค์กร ($\bar{X}=3.86$ และ S.D. = .56) ด้านบทบาทหน้าที่องค์กร ($\bar{X}=3.83$ และ S.D. = .56) ด้านแผนปฏิบัติการขององค์กร ($\bar{X}=3.75$ และ S.D. = .55) ด้านกิจกรรมในแผนชุมชนสอดคล้องกับแนวเศรษฐกิจพอเพียง

(\bar{X} = 3.71 และ S.D. = .53) ด้านงบประมาณขององค์กร (\bar{X} = 3.65 และ S.D. = .49) ด้านการติดตามประเมินผลขององค์กร (\bar{X} = 3.53 และ S.D. = .505) ด้านการมีส่วนร่วมขององค์กร (\bar{X} = 3.42 และ S.D. = .53) มีด้านที่มีค่าเฉลี่ยอยู่ในระดับปานกลาง คือ ด้านการเรียนรู้ร่วมกันขององค์กร (\bar{X} = 3.37 และ S.D. = .60) และด้านการนำแผนชุมชนไปใช้ประโยชน์ขององค์กร (\bar{X} = 2.61 และ S.D. = .50)



ภาพประกอบ 4 แสดงการนำแผนชุมชนไปสู่การปฏิบัติของภาคีการพัฒนา

ตาราง 4 ค่าเฉลี่ย และส่วนเบี่ยงเบนมาตรฐานระดับการนำแผนชุมชนไปสู่การปฏิบัติขององค์กร
ด้านนโยบายขององค์กร

ด้านนโยบายขององค์กร	\bar{X}	S.D.	ระดับ การปฏิบัติ
1. องค์กรของท่านมีเจ้าหน้าที่ปฏิบัติงานในพื้นที่	3.85	.55	มาก
2. มีนโยบายส่งเสริมกระบวนการเรียนรู้	3.87	.57	มาก
3. มีการกำหนดเป้าหมายการจัดทำแผนชุมชนชัดเจน	3.87	.57	มาก
4. นโยบายการจัดทำแผนชุมชนสอดคล้องกับ แผนพัฒนาตำบล/อำเภอ/จังหวัดและชาติ	3.87	.57	มาก
รวมเฉลี่ย	3.86	.56	มาก

จากตาราง 4 แสดงว่า การนำแผนชุมชนไปสู่การปฏิบัติขององค์กร ด้านนโยบายขององค์กร ในภาพรวมมีค่าเฉลี่ยอยู่ในระดับมาก ($\bar{X} = 3.86$ และ S.D. = .56) และเมื่อพิจารณาเป็นรายการ พบว่า มีค่าเฉลี่ยอยู่ในระดับมากทุกรายการ โดยเรียงลำดับค่าเฉลี่ยจากมากไปหาน้อย คือ นโยบายการจัดทำแผนชุมชนสอดคล้องกับแผนพัฒนาตำบล/อำเภอ/จังหวัดและชาติ ($\bar{X} = 3.87$ และ S.D. = .57) มีนโยบายส่งเสริมกระบวนการเรียนรู้ ($\bar{X} = 3.87$ และ S.D. = .57) มีการกำหนดเป้าหมายการจัดทำแผนชุมชนชัดเจน ($\bar{X} = 3.87$ และ S.D. = .57) และองค์กรมีเจ้าหน้าที่ปฏิบัติงานในพื้นที่ ($\bar{X} = 3.85$ และ S.D. = .55)

ตาราง 5 ค่าเฉลี่ย และส่วนเบี่ยงเบนมาตรฐานระดับการนำแผนชุมชนไปสู่การปฏิบัติขององค์กร
ด้านบทบาทหน้าที่องค์กร

ด้านบทบาทหน้าที่องค์กร	\bar{X}	S.D.	ระดับ การปฏิบัติ
1. มีบทบาทหน้าที่รับผิดชอบหรือการมีส่วนร่วม ใน กิจกรรมแผนชุมชน	3.85	.55	มาก
2. มีการประชาสัมพันธ์บทบาทของหน่วยงาน ให้ชุมชนทราบ	3.84	.57	มาก
3. มีการรับฟังปัญหาและให้คำปรึกษา	3.83	.55	มาก
4. มีการสนับสนุนการปฏิบัติของชุมชนด้านต่าง ๆ	3.82	.59	มาก
รวมเฉลี่ย	3.83	.56	มาก

จากตาราง 5 แสดงว่า การนำแผนชุมชนไปสู่การปฏิบัติขององค์กร ด้านบทบาทหน้าที่
องค์กรในภาพรวม มีค่าเฉลี่ยอยู่ในระดับมาก ($\bar{X} = 3.83$ และ S.D. = .56) และเมื่อพิจารณา
เป็นรายการ พบว่า มีค่าเฉลี่ยอยู่ในระดับมากทุกรายการ โดยเรียงลำดับค่าเฉลี่ยจากมาก ไปหาน้อย
คือ มีบทบาทหน้าที่รับผิดชอบหรือการมีส่วนร่วมแผนชุมชน ($\bar{X} = 3.85$ และ S.D. = .55) มีการ
ประชาสัมพันธ์บทบาทของหน่วยงานให้ชุมชนทราบ ($\bar{X} = 3.84$ และ S.D. = .57) มีการรับฟัง
ปัญหาและให้คำปรึกษา ($\bar{X} = 3.83$ และ S.D. = .55) และมีการสนับสนุนการปฏิบัติของชุมชนด้าน
ต่าง ๆ ($\bar{X} = 3.82$ และ S.D. = .56)

ตาราง 6 ค่าเฉลี่ย และส่วนเบี่ยงเบนมาตรฐานระดับการนำแผนชุมชนไปสู่การปฏิบัติขององค์กร
ด้านแผนปฏิบัติการขององค์กร

ด้านแผนปฏิบัติการขององค์กร	\bar{X}	S.D.	ระดับ การปฏิบัติ
1. มีแผนส่งเสริมกระบวนการเรียนรู้แก่ชุมชน	3.78	.55	มาก
2. มีการประสานการใช้ข้อมูลร่วมกันระหว่าง หน่วยงาน	3.76	.56	มาก
3. มีการประสานความร่วมมือในการปรับปรุงคุณภาพ แผนชุมชน	3.76	.56	มาก
4. มีการบูรณาการแผนชุมชนทุกหน่วยงาน	3.73	.56	มาก
รวมเฉลี่ย	3.75	.55	มาก

จากตาราง 6 แสดงว่า การนำแผนชุมชนไปสู่การปฏิบัติขององค์กรด้านแผนปฏิบัติการขององค์กรในภาพรวม มีค่าเฉลี่ยอยู่ในระดับมาก ($\bar{X} = 3.75$ และ S.D. = .55) และเมื่อพิจารณาเป็นรายการ พบว่า มีค่าเฉลี่ยอยู่ในระดับมากทุกรายการ โดยเรียงลำดับค่าเฉลี่ยจากมากไปหาน้อย คือ มีแผนส่งเสริมกระบวนการเรียนรู้แก่ชุมชน ($\bar{X} = 3.78$ และ S.D. = .55) มีการประสานการใช้ข้อมูลร่วมกันระหว่างหน่วยงาน ($\bar{X} = 3.76$ และ S.D. = .56) มีการประสานความร่วมมือในการปรับปรุงคุณภาพแผนชุมชน ($\bar{X} = 3.76$ และ S.D. = .56) และมีการบูรณาการแผนชุมชนทุกหน่วยงาน ($\bar{X} = 3.73$ และ S.D. = .55)

ตาราง 7 ค่าเฉลี่ย และส่วนเบี่ยงเบนมาตรฐานระดับการนำแผนชุมชนไปสู่การปฏิบัติขององค์กร
ด้านงบประมาณขององค์กร

ด้านงบประมาณขององค์กร	\bar{X}	S.D.	ระดับ การปฏิบัติ
1. มีงบประมาณในการประชาสัมพันธ์การจัดทำแผนชุมชน	3.69	.54	มาก
2. มีงบประมาณในการสนับสนุนการขับเคลื่อนแผนชุมชน	3.67	.49	มาก
3. มีความโปร่งใสในการบริหารงบประมาณ	3.64	.50	มาก
4. มีงบประมาณในการบูรณาการแผนชุมชน	3.63	.51	มาก
รวมเฉลี่ย	3.65	.49	มาก

จากตาราง 7 แสดงว่า การนำแผนชุมชนไปสู่การปฏิบัติขององค์กร ด้านงบประมาณขององค์กรในภาพรวม มีค่าเฉลี่ยอยู่ในระดับมาก ($\bar{X} = 3.65$ และ S.D. = .49) และเมื่อพิจารณาเป็นรายการ พบว่า มีค่าเฉลี่ยอยู่ในระดับมากทุกรายการ โดยเรียงลำดับค่าเฉลี่ยจากมากไปหาน้อย คือ มีงบประมาณในการประชาสัมพันธ์การจัดทำแผนชุมชน ($\bar{X} = 3.69$ และ S.D. = .54) มีงบประมาณในการสนับสนุนการขับเคลื่อนแผนชุมชน ($\bar{X} = 3.67$ และ S.D. = .49) มีความโปร่งใสในการบริหารงบประมาณ ($\bar{X} = 3.64$ และ S.D. = .50) และมีงบประมาณในการบูรณาการแผนชุมชน ($\bar{X} = 3.63$ และ S.D. = .51)

ตาราง 8 ค่าเฉลี่ย และส่วนเบี่ยงเบนมาตรฐานระดับการนำแผนชุมชนไปสู่การปฏิบัติขององค์กร
ด้านการติดตามประเมินผลขององค์กร

ด้านการติดตามประเมินผลขององค์กร	\bar{X}	S.D.	ระดับ การปฏิบัติ
1. มีการติดตามประเมินผลแผนชุมชน	3.57	.51	มาก
2. มีการรายงานผลการดำเนินงานแผนชุมชน	3.54	.52	มาก
3. มีการติดตามและประสานงานระหว่างหน่วยงาน	3.52	.51	มาก
4. มีการนำข้อมูลย้อนกลับมาใช้ในการพัฒนา แผนชุมชน	3.50	.51	มาก
รวมเฉลี่ย	3.53	.50	มาก

จากตาราง 8 แสดงว่า การนำแผนชุมชนไปสู่การปฏิบัติขององค์กร ด้านการติดตามประเมินผลขององค์กร ในภาพรวม มีค่าเฉลี่ยอยู่ในระดับมาก ($\bar{X} = 3.53$ และ S.D. = .50) และเมื่อพิจารณาเป็นรายการ พบว่า มีค่าเฉลี่ยอยู่ในระดับมากทุกรายการ โดยเรียงลำดับค่าเฉลี่ยจากมากไปหาน้อย คือ มีการติดตามประเมินผลแผนชุมชน ($\bar{X} = 3.57$ และ S.D. = .51) มีการรายงานผลการดำเนินงานแผนชุมชน ($\bar{X} = 3.54$ และ S.D. = .52) มีการติดตามและประสานงานระหว่างหน่วยงาน ($\bar{X} = 3.52$ และ S.D. = .51) และมีการนำข้อมูลย้อนกลับมาใช้ในการพัฒนาแผนชุมชน ($\bar{X} = 3.50$ และ S.D. = .51)

ตาราง 9 ค่าเฉลี่ย และส่วนเบี่ยงเบนมาตรฐานระดับการนำแผนชุมชนไปสู่การปฏิบัติขององค์กร
ด้านการมีส่วนร่วมขององค์กร

ด้านการมีส่วนร่วมขององค์กร	\bar{X}	S.D.	ระดับ การปฏิบัติ
1. มีส่วนร่วมในการประสานแผนชุมชน	3.43	.54	มาก
2. มีการประสานแกนนำชุมชน ปราชญ์ชาวบ้าน ผู้ทรงคุณวุฒิ หรือภูมิปัญญาชาวบ้าน ร่วมกิจกรรมแผนชุมชน	3.42	.54	มาก
3. มีส่วนร่วมด้านวิชาการในการจัดทำแผนชุมชน	3.41	.55	มาก
4. มีส่วนร่วมในการใช้วัสดุอุปกรณ์สถานที่ ในการจัดทำแผนชุมชน	3.43	.55	มาก
รวมเฉลี่ย	3.42	.53	มาก

จากตาราง 9 แสดงว่า การนำแผนชุมชนไปสู่การปฏิบัติขององค์กร ด้านการมีส่วนร่วมขององค์กรในภาพรวม มีค่าเฉลี่ยอยู่ในระดับมาก ($\bar{X} = 3.42$ และ S.D. = .53) และเมื่อพิจารณาเป็นรายการ พบว่า มีค่าเฉลี่ยอยู่ในระดับมากทุกรายการ โดยเรียงลำดับค่าเฉลี่ยจากมากไปหาน้อยคือ มีส่วนร่วมในการประสานแผนชุมชน ($\bar{X} = 3.43$ และ S.D. = .54) มีส่วนร่วมในการใช้วัสดุอุปกรณ์สถานที่ในการจัดทำแผนชุมชน ($\bar{X} = 3.43$ และ S.D. = .55) มีการประสานแกนนำชุมชน ปราชญ์ชาวบ้าน ผู้ทรงคุณวุฒิ หรือภูมิปัญญาชาวบ้านร่วมกิจกรรมแผนชุมชน ($\bar{X} = 3.42$ และ S.D. = .54) และมีส่วนร่วมด้านวิชาการในการจัดทำแผนชุมชน ($\bar{X} = 3.41$ และ S.D. = .55)

ตาราง 10 ค่าเฉลี่ย และส่วนเบี่ยงเบนมาตรฐานระดับการนำแผนชุมชนไปสู่การปฏิบัติขององค์กร
ด้านการเรียนรู้ร่วมกันขององค์กร

ด้านการเรียนรู้ร่วมกันขององค์กร	\bar{X}	S.D.	ระดับ การปฏิบัติ
1. มีกิจกรรมส่งเสริมกระบวนการเรียนรู้ร่วมกัน ในการจัดทำแผนชุมชน	3.38	.62	ปานกลาง
2. มีการศึกษาดูงานเพื่อนำมาจัดทำแผนชุมชน	3.37	.62	ปานกลาง
3. มีการฝึกอบรมการจัดทำแผนชุมชน	3.38	.60	ปานกลาง
4. มีการฝึกปฏิบัติร่วมกันก่อนไปจัดทำแผนชุมชน	3.37	.59	ปานกลาง
รวมเฉลี่ย	3.37	.60	ปานกลาง

จากตาราง 10 แสดงว่า การนำแผนชุมชนไปสู่การปฏิบัติขององค์กร ด้านการเรียนรู้ร่วมกันขององค์กรในภาพรวม มีค่าเฉลี่ยอยู่ในระดับปานกลาง ($\bar{X} = 3.37$ และ S.D. = .60) และ เมื่อพิจารณาเป็นรายการ พบว่า มีค่าเฉลี่ยอยู่ในระดับปานกลางทุกรายการ โดยเรียงลำดับค่าเฉลี่ยจากมากไปหาน้อย คือ มีการฝึกอบรมการจัดทำแผนชุมชน ($\bar{X} = 3.38$ และ S.D. = .60) มีกิจกรรมส่งเสริมกระบวนการเรียนรู้ร่วมกันในการจัดทำแผนชุมชน ($\bar{X} = 3.38$ และ S.D. = .62) มีการฝึกปฏิบัติร่วมกันก่อนไปจัดทำแผนชุมชน ($\bar{X} = 3.37$ และ S.D. = .59) และมีการศึกษาดูงานเพื่อนำมาจัดทำแผนชุมชน ($\bar{X} = 3.37$ และ S.D. = .62)

ตาราง 11 ค่าเฉลี่ย และส่วนเบี่ยงเบนมาตรฐานระดับการนำแผนชุมชนไปสู่การปฏิบัติขององค์กร
ด้านกิจกรรมในแผนชุมชนสอดคล้องกับแนวเศรษฐกิจพอเพียง

ด้านกิจกรรมในแผนชุมชนสอดคล้องกับ แนวเศรษฐกิจพอเพียง	\bar{X}	S.D.	ระดับ การปฏิบัติ
1. มีโครงการ/กิจกรรมพึ่งตนเอง เช่นการปลูกผัก สวนครัว	3.51	.67	มาก
2. มีโครงการ/กิจกรรมที่คนในชุมชนช่วยเหลือ ซึ่งกันและกัน เช่น กิจกรรมณาปณกิจชุมชน	3.65	.72	มาก
3. มีโครงการ/กิจกรรมที่ส่งเสริมการออมทรัพย์ใน รูปแบบต่าง ๆ เช่น การจัดตั้งกลุ่มออมทรัพย์ เพื่อการผลิต	3.68	.62	มาก
4. มีโครงการ/กิจกรรมสร้างภูมิคุ้มกันชุมชน เช่น กิจกรรมการแข่งขันกีฬาต้านยาเสพติด	3.77	.58	มาก
5. มีโครงการ/กิจกรรมด้านการส่งเสริมภูมิปัญญาท้องถิ่น เช่นการรวมกลุ่มผลิตสินค้าชุมชน	3.85	.62	มาก
6. มีโครงการ/กิจกรรมด้านการอนุรักษ์ทรัพยากรธรรมชาติ และสิ่งแวดล้อม เช่น โครงการวันพัฒนา (ปลูกต้นไม้ฯลฯ)	3.83	.70	มาก
รวมเฉลี่ย	3.71	.53	มาก

จากตาราง 11 แสดงว่า การนำแผนชุมชนไปสู่การปฏิบัติขององค์กรด้านกิจกรรมในแผนชุมชนสอดคล้องกับแนวเศรษฐกิจพอเพียงในภาพรวม มีค่าเฉลี่ยอยู่ในระดับมาก ($\bar{X} = 3.71$ และ $S.D. = .53$) และเมื่อพิจารณาเป็นรายการ พบว่า มีค่าเฉลี่ยอยู่ในระดับมากทุกรายการ โดยเรียงลำดับค่าเฉลี่ยจากมากไปหาน้อย คือ มีโครงการ/กิจกรรมด้านการส่งเสริมภูมิปัญญาท้องถิ่น เช่น การรวมกลุ่มผลิตสินค้าชุมชน ($\bar{X} = 3.85$ และ $S.D. = .62$) มีโครงการ/กิจกรรมด้านการอนุรักษ์ทรัพยากรธรรมชาติและสิ่งแวดล้อม เช่น โครงการวันพัฒนา (ปลูกต้นไม้ ฯลฯ) ($\bar{X} = 3.83$ และ $S.D. = .70$) มีโครงการ/กิจกรรมสร้างภูมิคุ้มกันชุมชน เช่น กิจกรรมการแข่งขันกีฬาต้านยาเสพติด ($\bar{X} = 3.77$ และ $S.D. = .58$) มีโครงการ/กิจกรรมที่ส่งเสริมการออมทรัพย์ในรูปแบบต่าง ๆ เช่น การจัดตั้งกลุ่มออมทรัพย์เพื่อการผลิต ($\bar{X} = 3.68$ และ $S.D. = .62$) มีโครงการ/กิจกรรมที่คนในชุมชนช่วยเหลือซึ่งกันและกัน เช่น กิจกรรมณาปณกิจชุมชน ($\bar{X} = 3.65$ และ $S.D. = .72$) และมีโครงการ/กิจกรรมพึ่งตนเอง เช่น การปลูกผักสวนครัว ($\bar{X} = 3.51$ และ $S.D. = .67$)

ตาราง 12 ค่าเฉลี่ย และส่วนเบี่ยงเบนมาตรฐานระดับการนำแผนชุมชนไปสู่การปฏิบัติขององค์กรด้านการนำแผนชุมชนไปใช้ประโยชน์ขององค์กร

ด้านการนำแผนชุมชนไปใช้ประโยชน์ขององค์กร	\bar{X}	S.D.	ระดับการปฏิบัติ
1. มีการจัดสรรทรัพยากรร่วมกันระหว่างภาคีการพัฒนา	2.75	.54	ปานกลาง
2. มีการประสานงานระหว่างภาคีการพัฒนา	2.62	.54	ปานกลาง
3. มีการเพิ่มทักษะเพื่อนำไปพัฒนางานของภาคีการพัฒนา	2.62	.54	ปานกลาง
4. มีการบริหารหน่วยงานภาคีการพัฒนาที่มีประสิทธิภาพ	2.58	.55	น้อย
5. มีการประเมินผลการดำเนินงานของหน่วยงานภาคีการพัฒนา	2.52	.57	น้อย
รวมเฉลี่ย	2.61	.50	ปานกลาง

จากตาราง 12 แสดงว่า การนำแผนชุมชนไปสู่การปฏิบัติขององค์กร ด้านการนำแผนชุมชนไปใช้ประโยชน์ขององค์กรในภาพรวม มีค่าเฉลี่ยอยู่ในระดับปานกลาง ($\bar{X} = 2.61$ และ S.D. = .50) และเมื่อพิจารณาเป็นรายการ พบว่า มีค่าเฉลี่ยอยู่ในระดับปานกลาง 3 รายการ โดยเรียงลำดับค่าเฉลี่ยจากมากไปหาน้อย คือ มีการจัดสรรทรัพยากรร่วมกันระหว่างภาคีการพัฒนา ($\bar{X} = 2.75$ และ S.D. = .54) มีการเพิ่มทักษะเพื่อนำไปพัฒนางานของภาคีการพัฒนา ($\bar{X} = 2.62$ และ S.D. = .54) มีการประสานงานระหว่างภาคีการพัฒนา ($\bar{X} = 2.62$ และ S.D. = .54) และมีค่าเฉลี่ยอยู่ในระดับน้อย โดยเรียงลำดับค่าเฉลี่ย ดังนี้ มีการบริหารหน่วยงานภาคีการพัฒนาที่มีประสิทธิภาพ ($\bar{X} = 2.58$ และ S.D. = .55) และ มีการประเมินผลการดำเนินงานของหน่วยงานภาคีการพัฒนา ($\bar{X} = 2.52$ และ S.D. = .57)

ตอนที่ 3 ผลการวิเคราะห์เปรียบเทียบการนำแผนชุมชนไปสู่การปฏิบัติระหว่างภาคีการพัฒนาหลักกับภาคีพัฒนาร่วม

ในการวิเคราะห์เปรียบเทียบการนำแผนชุมชนไปสู่การปฏิบัติระหว่างภาคีการพัฒนาหลักกับภาคีพัฒนาร่วมผู้วิจัยสามารถนำเสนอผลการวิจัย ดังแสดงในตาราง 13 ดังนี้

ตาราง 13 เปรียบเทียบการนำแผนชุมชนไปสู่การปฏิบัติระหว่างภาคีพัฒนาต่างหน่วยงาน

การนำแผนชุมชนไปสู่การปฏิบัติ ขององค์กร	หน่วยงานภาคีการพัฒนา				t	Sig
	ภาคีการพัฒนา หลัก		ภาคีการพัฒนา ร่วม			
	(N = 192)		(N = 34)			
	\bar{X}	S.D.	\bar{X}	S.D.		
1. ด้านนโยบายขององค์กร	3.83	.58	4.02	.45	-1.82	.06
2. ด้านบทบาทหน้าที่องค์กร	3.81	.57	3.92	.49	-1.02	.30
3. ด้านแผนปฏิบัติการขององค์กร	3.74	.55	3.80	.54	-.59	.55
4. ด้านงบประมาณขององค์กร	3.65	.49	3.66	.52	-.03	.97
5. ด้านการติดตามประเมินผลของ องค์กร	3.53	.50	3.52	.50	.12	.90

ตาราง 13 (ต่อ)

การนำแผนชุมชนไปสู่การปฏิบัติ ขององค์กร	หน่วยงานภาคีการพัฒนา				t	Sig
	ภาคีการพัฒนา หลัก		ภาคีการพัฒนา ร่วม			
	(N = 192)		(N = 34)			
	\bar{X}	S.D.	\bar{X}	S.D.		
6. ด้านการมีส่วนร่วมขององค์กร	3.42	.54	3.42	.49	-0.04	.96
7. ด้านการเรียนรู้ร่วมกันขององค์กร	3.36	.62	3.41	.49	-0.04	.68
8. ด้านกิจกรรมในแผนชุมชน สอดคล้องกับแนวเศรษฐกิจ พอเพียง	3.76	.53	3.42	.48	3.48	.00*
9. ด้านการนำแผนชุมชนไปใช้ ประโยชน์ขององค์กร	2.54	.49	3.00	.42	-5.00	.00*
รวมเฉลี่ย	3.52	.37	3.57	.39	-0.80	.42

จากตาราง 13 พบว่า ภาพรวมภาคีการพัฒนาต่างหน่วยงาน มีการนำแผนชุมชนไปสู่การปฏิบัติขององค์กรไม่แตกต่างกัน แต่เมื่อพิจารณารายด้านพบว่ามี 2 ด้าน ได้แก่ ด้านกิจกรรมในแผนชุมชนสอดคล้องกับแนวเศรษฐกิจพอเพียง และด้านการนำแผนชุมชนไปใช้ประโยชน์ขององค์กรที่ภาคีการพัฒนาต่างหน่วยงานมีการนำแผนชุมชนไปสู่การปฏิบัติแตกต่างอย่างมีนัยสำคัญทางสถิติที่ระดับ .05

ตอนที่ 4 ผลการเปรียบเทียบการนำแผนชุมชนไปสู่การปฏิบัติระหว่างภาคีการพัฒนาต่างสถานภาพ

การเปรียบเทียบการนำแผนชุมชนไปสู่การปฏิบัติของระหว่างภาคีการพัฒนาต่างสถานภาพ ผู้วิจัยสามารถนำเสนอผลการวิจัย ดังแสดงในตาราง 14 ดังนี้

ตาราง 14 เปรียบเทียบการนำแผนชุมชนไปสู่การปฏิบัติระหว่างภาคีการพัฒนาต่างสถานภาพ

การนำแผนชุมชนไปสู่การปฏิบัติ ของภาคีการพัฒนา	สถานภาพภาคีการพัฒนา				t	Sig
	หัวหน้า หน่วยงาน (N = 192)		ผู้ปฏิบัติงาน (N = 34)			
	\bar{X}	S.D.	\bar{X}	S.D.		
1. ด้านนโยบาย	3.88	.49	3.86	.57	.17	.85
2. ด้านบทบาทหน้าที่	3.84	.52	3.83	.56	.09	.92
3. ด้านแผนปฏิบัติการ	3.72	.56	3.76	.55	-.33	.74
4. ด้านงบประมาณ	3.64	.57	3.66	.48	-.22	.81
5. ด้านการติดตามประเมินผล	3.54	.60	3.52	.48	.17	.85
6. ด้านการมีส่วนร่วม	3.45	.55	3.41	.53	.34	.72
7. ด้านการเรียนรู้ร่วมกัน	3.42	.54	3.36	.61	.57	.56
8. ด้านกิจกรรมในแผนชุมชนสอดคล้องกับ แนวเศรษฐกิจพอเพียง	3.43	.50	3.76	.53	-3.22	.00*
9. ด้านการนำแผนชุมชนไปใช้ประโยชน์	2.98	.49	2.55	.48	4.55	.00*
รวมเฉลี่ย	3.54	.43	3.52	.37	.29	.77

จากตาราง 14 พบว่า ภาพรวมภาคีการพัฒนาที่มีสถานภาพต่างกัน มีการนำแผนชุมชนไปสู่การปฏิบัติไม่แตกต่างกัน เมื่อพิจารณารายด้านมี 2 ด้าน คือ ด้านกิจกรรมในแผนชุมชนสอดคล้องกับแนวเศรษฐกิจพอเพียง และด้านการนำแผนชุมชนไปใช้ประโยชน์ขององค์กรที่ภาคีการพัฒนาต่างสถานภาพมีการนำแผนชุมชนไปสู่การปฏิบัติ แตกต่างอย่างมีนัยสำคัญทางสถิติที่ระดับ .05

ตอนที่ 5 ผลการศึกษาปัญหาและข้อเสนอแนะของภาคีการพัฒนา ในการนำแผนชุมชนไปสู่การปฏิบัติขององค์กร

ในการศึกษาปัญหา และข้อเสนอแนะของภาคีการพัฒนาต่อการนำแผนชุมชนไปสู่การปฏิบัติขององค์กร ผู้วิจัยสามารถสรุปได้ ดังนี้

ข้อเสนอแนะ

1. ผลการศึกษาระดับการนำแผนชุมชนไปสู่การปฏิบัติขององค์กร มีระดับการนำไปปฏิบัติอยู่ระดับปานกลางและน้อย 2 ด้านคือ ผลการศึกษาระดับการนำแผนชุมชนไปสู่การปฏิบัติของภาคีการพัฒนา พบว่า ในภาพรวมมีค่าเฉลี่ยอยู่ในระดับมาก และเมื่อพิจารณาเป็นรายด้าน พบว่า มีค่าเฉลี่ยอยู่ในระดับมาก 7 ด้าน มีค่าเฉลี่ยอยู่ในระดับปานกลาง 2 ด้านคือ ด้านการเรียนรู้ร่วมกันขององค์กร และด้านการนำแผนชุมชนไปใช้ประโยชน์ขององค์กรภาคีการพัฒนา ควรให้ความสำคัญในการเข้าร่วมกิจกรรม เพราะบางครั้งการจัดกิจกรรมร่วมกันแต่ไม่เข้าร่วมให้ตัวแทนเข้าร่วม ไม่ค่อยเห็นความสำคัญในด้านการเรียนรู้ร่วมกันขององค์กร ผู้มีส่วนเกี่ยวข้องควรมีการส่งเสริมกระบวนการเรียนรู้ร่วมกันสร้างความรู้ ความเข้าใจ ในการจัดทำแผนชุมชน จัดให้มีการศึกษาดูงานเพื่อนำมาจัดทำแผนชุมชน เช่น ดูงานในหน่วยงานอื่น ๆ ที่มีการวางแผนชุมชนที่ดี เพื่อเป็นแนวทางในการนำมาพัฒนาปรับปรุงในหน่วยงานของตน รวมทั้งควรมีการฝึกปฏิบัติการกระบวนการแผนชุมชนทุกขั้นตอนก่อนไปปฏิบัติจริง ทั้งหัวหน้าหน่วยงาน และผู้ปฏิบัติงานในภาคีการพัฒนาหลัก และภาคีพัฒนาร่วม และควรมีการประสานงานและสร้างแรงขับเคลื่อนในการนำแผนชุมชนไปใช้ประโยชน์ร่วมกันก่อน และต้องมีการบูรณาการร่วมกันให้เป็นรูปธรรมมิใช่เพียงนโยบาย และผู้มีส่วนเกี่ยวข้อง ควรมีการประเมินผลการดำเนินงานของหน่วยงานภาคีการพัฒนาในเรื่องการขับเคลื่อนแผนชุมชนไปสู่การปฏิบัติ เพื่อนำผลมาเป็นข้อมูลสารสนเทศเพิ่มประสิทธิภาพให้องค์กรของตนเอง ทั้งภาคีการพัฒนาหลักและภาคีพัฒนาร่วม

2. ผลการเปรียบเทียบการนำแผนชุมชนไปสู่การปฏิบัติระหว่างภาคีการพัฒนาต่างหน่วยงานในภาพรวม พบว่า ภาคีพัฒนาต่างหน่วยงาน มีการนำแผนชุมชนไปสู่การปฏิบัติขององค์กรไม่แตกต่างกัน แต่เมื่อพิจารณาในรายด้าน พบว่าด้านกิจกรรมในแผนชุมชนสอดคล้องกับแนวเศรษฐกิจพอเพียง และด้านการนำแผนชุมชนไปใช้ประโยชน์ของภาคีพัฒนาต่างหน่วยงาน มีการนำแผนชุมชนไปสู่การปฏิบัติแตกต่างกันอย่างมีนัยสำคัญทางสถิติระดับ .05

3. ผลการเปรียบเทียบการนำแผนชุมชนไปสู่การปฏิบัติระหว่างภาคีการพัฒนาต่างสถานภาพ ในภาพรวม พบว่า ภาคีพัฒนาต่างสถานภาพ มีการนำแผนชุมชนไปสู่การปฏิบัติขององค์กรไม่แตกต่างกัน แต่เมื่อพิจารณาในรายด้าน พบว่า ด้านกิจกรรมในแผนชุมชนสอดคล้อง

กับแนวเศรษฐกิจพอเพียง และด้านการนำแผนชุมชนไปใช้ประโยชน์ของภาคีการพัฒนาต่างสถานภาพ มีการนำแผนชุมชนไปสู่การปฏิบัติ แตกต่างอย่างมีนัยสำคัญทางสถิติระดับ .05

ทั้งด้านนโยบายขององค์กร ด้านแผนปฏิบัติการขององค์กร ด้านบทบาทหน้าที่ขององค์กร ด้านงบประมาณขององค์กร และด้านติดตามประเมินผล หน่วยงานของภาคีการพัฒนาควรมีความสอดคล้องและเชื่อมโยงกัน รวมทั้งด้านการมีส่วนร่วมขององค์กร และกิจกรรมในแผนชุมชน สอดคล้องกับแนวเศรษฐกิจพอเพียง ให้หน่วยงานภาคีการพัฒนาหลัก ภาคีการพัฒนาร่วมให้ความสำคัญในกระบวนการมีส่วนร่วมกับชุมชน และเน้นกิจกรรมในแผนให้สอดคล้องกับแนวเศรษฐกิจพอเพียง ที่สามารถปฏิบัติได้จริง