



มหาวิทยาลัยราชภัฏพระนครศรีอยุธยา

บทที่ 4

ผลการวิเคราะห์ข้อมูล

การวิจัยครั้งนี้ เป็นการศึกษาความสัมพันธ์ระหว่าง การตระหนักถึงความสำคัญของการแนะแนว กับพฤติกรรมการบริหารกิจกรรมแนะแนวของผู้บริหารสถานศึกษา สังกัดสำนักงานเขตพื้นที่การศึกษาประถมศึกษาพระนครศรีอยุธยา เขต 1 และเขต 2 จำแนกออกเป็น 3 ตอน รายละเอียดดังนี้

ตอนที่ 1 การวิเคราะห์ข้อมูลสถานภาพของผู้บริหารสถานศึกษา

ตอนที่ 2 การวิเคราะห์ข้อมูลเชิงบรรยายของการตระหนักถึงความสำคัญของการแนะแนว กับพฤติกรรมการบริหารกิจกรรมแนะแนวของผู้บริหารสถานศึกษา

ตอนที่ 3 การวิเคราะห์ข้อมูลความสัมพันธ์ระหว่างการตระหนักถึงความสำคัญของการแนะแนว กับพฤติกรรมการบริหารกิจกรรมแนะแนวของผู้บริหารสถานศึกษา

ตอนที่ 1 วิเคราะห์ข้อมูลสถานภาพของผู้บริหารสถานศึกษา

การวิเคราะห์สถานภาพของผู้ตอบแบบสอบถาม ซึ่งเป็นผู้บริหารสถานศึกษา จำนวน 196 คน จำแนกตามสถานภาพเกี่ยวกับ เพศ ระดับอายุ ระดับการศึกษา ประสบการณ์ในการทำงาน มีรายละเอียดดังแสดงในตาราง 2



มหาวิทยาลัยราชภัฏพระนครศรีอยุธยา

62

ตาราง 2 จำนวนร้อยละที่เป็นกลุ่มตัวอย่างของผู้บริหารสถานศึกษา

| สถานภาพ | ผู้บริหารสถานศึกษา | |
|-------------------------|--------------------|--------|
| | จำนวน | ร้อยละ |
| 1. เพศ | | |
| ชาย | 151 | 77.00 |
| หญิง | 45 | 23.00 |
| รวม | 196 | 100.00 |
| 2. ระดับอายุ | | |
| 31 - 40 ปี | - | - |
| 41 - 50 ปี | 90 | 45.90 |
| 51 - 60 ปี | 106 | 54.10 |
| 61 ปีขึ้นไป | - | - |
| รวม | 196 | 100.00 |
| 3. ระดับการศึกษา | | |
| ปริญญาตรี | - | - |
| ประกาศนียบัตรบัณฑิต | 129 | 65.80 |
| ปริญญาโท | 67 | 34.20 |
| รวม | 196 | 100.00 |
| 4. ประสบการณ์ในการทำงาน | | |
| ต่ำกว่า 11 ปี | - | - |
| 11 - 20 ปี | - | - |
| 21 - 30 ปี | 86 | 43.90 |
| 31 ปีขึ้นไป | 110 | 56.10 |
| รวม | 196 | 100.00 |

จากตาราง 2 พบว่า ผู้บริหารสถานศึกษาส่วนใหญ่เป็นเพศชาย (ร้อยละ 77.00) มีอายุอยู่ในช่วง 51-60 ปี (ร้อยละ 54.10) มีวุฒิการศึกษาระดับการศึกษาประกาศนียบัตรบัณฑิต (ร้อยละ 65.80) และมีประสบการณ์ในการทำงานมากกว่า 31 ปี (ร้อยละ 56.10)



ตอนที่ 2 การวิเคราะห์ข้อมูลเชิงบรรยายของการตระหนักถึงความสำคัญของการแนะแนว และ พฤติกรรมการบริหาร กิจกรรมแนะแนวของผู้บริหารสถานศึกษา

ผลการวิเคราะห์ข้อมูลเชิงบรรยายของการตระหนักถึงความสำคัญของการแนะแนว และพฤติกรรมการบริหารกิจกรรมแนะแนวของผู้บริหารสถานศึกษา ปรากฏตามตาราง 3-4

ตาราง 3 ค่าเฉลี่ย (\bar{X}) ส่วนเบี่ยงเบนมาตรฐาน (S.D.) ความเบ้ (Skewness) และความโด่ง (Kurtosis) ของ การตระหนักถึงความสำคัญของการแนะแนว และพฤติกรรมการบริหารกิจกรรมแนะแนวของ ผู้บริหารสถานศึกษา

| ตัวแปร | \bar{X} | S.D. | Skewness | Kurtosis |
|---------------------------------------|-----------|------|----------|----------|
| 1. การตระหนักถึงความสำคัญของการแนะแนว | 4.287 | .467 | -.688 | 1.386 |
| 2. พฤติกรรมการบริหารกิจกรรมแนะแนว | 4.224 | .486 | -.532 | 1.201 |

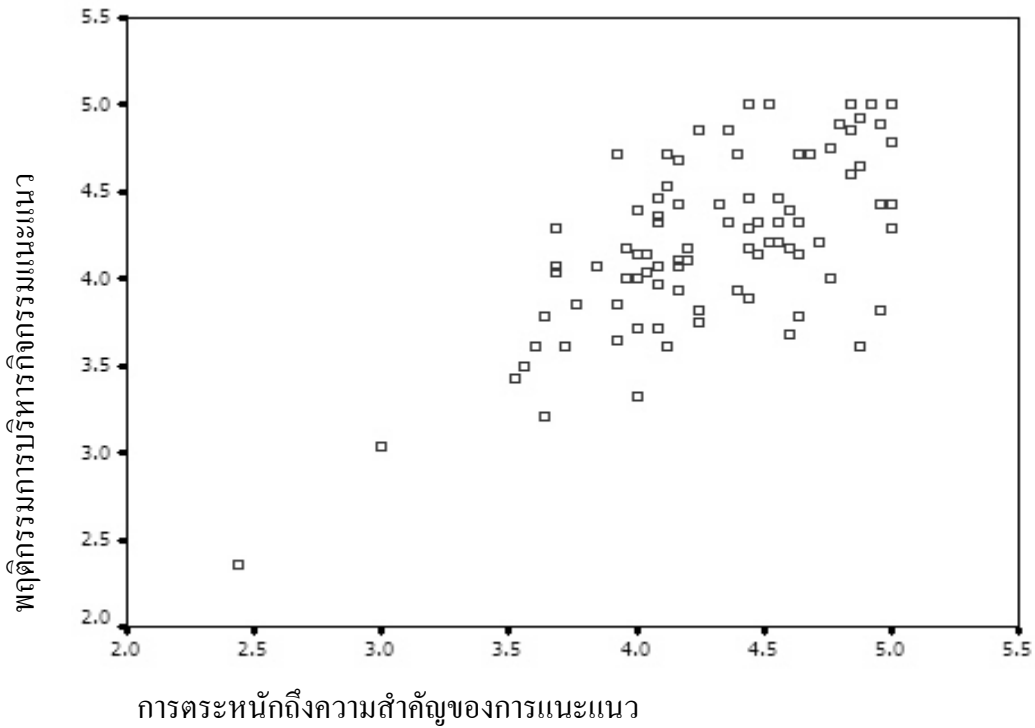
จากตาราง 3 พบว่า การตระหนักถึงความสำคัญของการแนะแนว มีค่าเฉลี่ยอยู่ที่ 4.287 มีส่วนเบี่ยงเบนมาตรฐานรอบค่าเฉลี่ย $4.287 \pm .467$ ข้อมูลมีการแจกแจงเป็นเบ้ทางลบ ความโด่งของการแจกแจงสูงกว่าความโด่งปกติ

พฤติกรรมการบริหารกิจกรรมแนะแนว มีค่าเฉลี่ย 4.224 มีส่วนเบี่ยงเบนมาตรฐานรอบค่าเฉลี่ย $4.224 \pm .486$ ข้อมูลมีการแจกแจงเป็นเบ้ทางลบ ความโด่งของการแจกแจงสูงกว่าความโด่งปกติ

ตาราง 4 การทดสอบความเป็นปกติของการแจกแจงการตระหนักถึงความสำคัญของการแนะแนว และพฤติกรรมการบริหารกิจกรรมแนะแนวของผู้บริหารสถานศึกษา ค่าสถิติคอลโมโกรอฟ-สมิธร์นอฟ

| ตัวแปร | Statistic | df | Sig |
|---------------------------------------|-----------|-----|------|
| 1. การตระหนักถึงความสำคัญของการแนะแนว | .063 | 196 | .053 |
| 2. พฤติกรรมการบริหารกิจกรรมแนะแนว | .063 | 196 | .056 |

จากตาราง 4 พบว่า ที่ระดับความมีนัยสำคัญ .05 นั้น เป็นไปได้ที่ค่าของการตระหนักถึงความสำคัญของการแนะแนว และพฤติกรรมการบริหารกิจกรรมแนะแนวของผู้บริหารสถานศึกษา มีการแจกแจงเป็นปกติ (Normal distribution)



ภาพประกอบ 3 แสดงจุดกระจายของคู่คะแนนการตระหนักถึงความสำคัญของการแนะแนว กับพฤติกรรมกรรมการบริหารกิจกรรมแนะแนวของผู้บริหารสถานศึกษา

จากภาพประกอบ 3 พบว่า จุดกระจายมีแนวโน้มที่ชัดเจน จากมุมล่างซ้ายมือขึ้นไปยังมุมบนขวามือในลักษณะที่เป็นเชิงเส้นตรง แสดงว่าการวิเคราะห์ความสัมพันธ์ระหว่างการตระหนักถึงความสำคัญของการแนะแนว กับพฤติกรรมกรรมการบริหารกิจกรรมแนะแนวของผู้บริหารสถานศึกษาด้วยการใช้สัมประสิทธิ์สหสัมพันธ์แบบเพียร์สัน เพื่อวิเคราะห์ความสัมพันธ์เป็นสิ่งที่เหมาะสม

ตอนที่ 3 การวิเคราะห์ข้อมูลความสัมพันธ์ระหว่างการตระหนักถึงความสำคัญของการแนะแนว กับพฤติกรรมกรรมการบริหารกิจกรรมแนะแนวของผู้บริหารสถานศึกษา

ผลการวิเคราะห์ความสัมพันธ์ครั้งนี้เพื่อทดสอบสมมติฐานการวิจัยที่ว่า การตระหนักถึงความสำคัญของการแนะแนว มีความสัมพันธ์กับพฤติกรรมกรรมการบริหารกิจกรรมแนะแนวของผู้บริหารสถานศึกษา โดยใช้ค่าสัมประสิทธิ์สหสัมพันธ์แบบเพียร์สัน (r_{ii}) ผลการวิเคราะห์ปรากฏตามตาราง 5



ตาราง 5 ค่าสัมประสิทธิ์สหสัมพันธ์แบบเพียร์สันและค่าสัมประสิทธิ์การกำหนด ระหว่างการตระหนักถึงความสำคัญของการแนะแนว กับพฤติกรรมการบริหารกิจกรรมแนะแนวของผู้บริหารสถานศึกษา

| ตัวแปร | ค่าสัมประสิทธิ์สหสัมพันธ์(r) | ค่าสัมประสิทธิ์การกำหนด(r ²) |
|---|------------------------------|--|
| การตระหนักถึงความสำคัญของการแนะแนว กับพฤติกรรมการบริหารกิจกรรมแนะแนวของผู้บริหารสถานศึกษา | .702 | .493 |

a Predictors : (Constant), การตระหนักถึงความสำคัญของการแนะแนว *p < .05 sig. .000

จากตาราง 5 พบว่า การตระหนักถึงความสำคัญของการแนะแนว กับพฤติกรรมการบริหารกิจกรรมแนะแนวของผู้บริหารสถานศึกษา มีความสัมพันธ์กันอย่างมีนัยสำคัญทางสถิติที่ระดับ .05 ความสัมพันธ์ที่พบอยู่ในปริมาณปานกลางและเป็นไปในทางบวก โดยค่าของตัวแปรทั้งสองมีความผันแปรร่วมกันประมาณร้อยละ 49 ซึ่งหมายความว่าผู้บริหารสถานศึกษาที่ตระหนักถึงความสำคัญของการแนะแนวมัก มีแนวโน้มว่าแสดงพฤติกรรมการบริหารกิจกรรมแนะแนวมาก และผู้บริหารสถานศึกษาที่ตระหนักถึงความสำคัญของการแนะแนวน้อย มีแนวโน้มว่าแสดงพฤติกรรมการบริหารกิจกรรมแนะแนวน้อย

จากผลการวิเคราะห์ข้อมูลเรื่องการศึกษาความสัมพันธ์ระหว่างการตระหนักถึงความสำคัญของการแนะแนว กับพฤติกรรมการบริหารกิจกรรมแนะแนวของผู้บริหารสถานศึกษา สังกัดสำนักงานเขตพื้นที่การศึกษาประถมศึกษาพระนครศรีอยุธยา เขต1 และเขต 2 สรุปได้ว่า

1. ค่าเฉลี่ยของการตระหนักถึงความสำคัญของการแนะแนวของผู้บริหารสถานศึกษา อยู่ในระดับมาก
2. ค่าเฉลี่ยของพฤติกรรมการบริหารกิจกรรมแนะแนวของผู้บริหารสถานศึกษา อยู่ในระดับมาก
3. การตระหนักถึงความสำคัญของการแนะแนว กับพฤติกรรมการบริหารกิจกรรมแนะแนวของผู้บริหารสถานศึกษา มีความสัมพันธ์กันทางบวกอย่างมีนัยสำคัญทางสถิติที่ระดับ .05 กล่าวคือ เมื่อผู้บริหารสถานศึกษามีการตระหนักถึงความสำคัญของการแนะแนวมาก ก็จะมีพฤติกรรมการบริหารกิจกรรม



มหาวิทยาลัยราชภัฏพระนครศรีอยุธยา⁶⁶

แนะแนวมากด้วย การตระหนักถึงความสำคัญของการแนะแนว สามารถอธิบายการผันแปรในพฤติกรรม
การบริหารกิจกรรมแนะแนวของผู้บริหารสถานศึกษา ได้ประมาณร้อยละ 49