



มหาวิทยาลัยราชภัฏพระนครศรีอยุธยา

บทที่ 3

วิธีดำเนินการวิจัย

ในการศึกษาวิจัยเรื่อง การพัฒนาแนวทางการนำชุมชนเข้ามามีส่วนร่วมในการจัดการศึกษาของศูนย์พัฒนาเด็กเล็ก องค์การบริหารส่วนตำบลในจังหวัดอ่างทอง ผู้วิจัยมีจุดประสงค์เพื่อพัฒนาแนวทางการนำชุมชนเข้ามามีส่วนร่วม ศึกษาความเหมาะสมของการพัฒนาแนวทางการนำชุมชนเข้ามามีส่วนร่วม และศึกษาความเป็นไปได้ของการพัฒนาแนวทางการนำชุมชนเข้ามามีส่วนร่วม โดยมีขั้นตอนการศึกษา 4 ขั้นตอนดังนี้

ขั้นตอนที่ 1 ศึกษาการพัฒนาแนวทางการนำชุมชนเข้ามามีส่วนร่วมในการจัดการศึกษาของศูนย์พัฒนาเด็กเล็ก องค์การบริหารส่วนตำบลในจังหวัดอ่างทอง

ขั้นตอนที่ 2 ศึกษาความเหมาะสมของแนวทางการนำชุมชนเข้ามามีส่วนร่วมในการจัดการศึกษาของศูนย์พัฒนาเด็กเล็ก องค์การบริหารส่วนตำบลในจังหวัดอ่างทอง

ขั้นตอนที่ 3 ศึกษาความเป็นไปได้ของแนวทางการนำชุมชนเข้ามามีส่วนร่วมในการจัดการศึกษาของศูนย์พัฒนาเด็กเล็ก องค์การบริหารส่วนตำบลในจังหวัดอ่างทอง

ขั้นตอนที่ 4 นำเสนอแนวทางการนำชุมชนเข้ามามีส่วนร่วมในการจัดการศึกษาของศูนย์พัฒนาเด็กเล็ก องค์การบริหารส่วนตำบลในจังหวัดอ่างทอง

ขั้นตอนที่ 1 ศึกษาการพัฒนาแนวทางการนำชุมชนเข้ามามีส่วนร่วมในการจัดการศึกษาของศูนย์พัฒนาเด็กเล็ก องค์การบริหารส่วนตำบลในจังหวัดอ่างทอง

ผู้วิจัยมีการดำเนินการตามขั้นตอน ดังนี้

1. การเตรียมการ

1.1 ศึกษาค้นคว้าเอกสาร ตำรา แนวคิด ทฤษฎีและงานวิจัยที่เกี่ยวข้องกับการพัฒนาแนวทางการนำชุมชนเข้ามามีส่วนร่วมในการจัดการศึกษาของศูนย์พัฒนาเด็กเล็ก ของนักวิชาการ

1.2 สังเคราะห์ข้อมูลเป็นร่างการพัฒนาแนวทางการนำชุมชนเข้ามามีส่วนร่วมในการจัดการศึกษาของศูนย์พัฒนาเด็กเล็ก จากเอกสาร งานวิจัยที่เกี่ยวข้อง แนวคิดทฤษฎีของนักวิชาการ เพื่อให้ได้มาจากการสังเคราะห์

2. ประชากรและกลุ่มตัวอย่าง

2.1 ประชากร ได้แก่ ผู้ทรงคุณวุฒิ โดยมีเกณฑ์คุณสมบัติต้องมีวุฒิการศึกษาระดับไม่ต่ำกว่าปริญญาโทที่มีความรู้และประสบการณ์ หรือปฏิบัติงานเกี่ยวกับการบริหารการศึกษา ไม่น้อยกว่า 5 ปี



มหาวิทยาลัยราชภัฏพระนครศรีอยุธยา

62

2.2 กลุ่มตัวอย่าง ได้แก่ ผู้ทรงคุณวุฒิ โดยมีเกณฑ์คุณสมบัติต้องมีวุฒิการศึกษาระดับไม่ต่ำกว่าปริญญาโทที่มีความรู้และประสบการณ์ หรือปฏิบัติงานเกี่ยวกับการบริหาร การศึกษา มาไม่น้อยกว่า 5 ปี โดยใช้วิธีการเลือกกลุ่มตัวอย่างแบบเจาะจง (นภาพรณ จันทรศัพท์ และคณะ. 2549 : 100) จำนวน 5 คน

3. เครื่องมือที่ใช้ในการรวบรวมข้อมูล

เครื่องมือที่ใช้ในการเก็บรวบรวมข้อมูล ได้แก่ แบบสอบถามฉบับที่ 1 เป็นแบบสอบถามความคิดเห็นของผู้ทรงคุณวุฒิ เกี่ยวกับความตรงเชิงเนื้อหา โครงสร้าง และหลักวิชา ของการพัฒนาแนวทางการนำชุมชนเข้ามามีส่วนร่วมในการจัดการศึกษาของศูนย์พัฒนาเด็กเล็ก องค์การบริหารส่วนตำบลในจังหวัดอ่างทอง

4. การสร้างและพัฒนาเครื่องมือที่ใช้ในการวิจัย

ผู้วิจัยได้สร้างและพัฒนาเครื่องมือ โดยดำเนินการสร้างตามลำดับขั้นตอนต่อไปนี้

4.1 ผู้วิจัยได้ศึกษาเอกสาร ตำรา แนวคิด ทฤษฎีและงานวิจัยที่เกี่ยวข้องกับการพัฒนาแนวทางการนำชุมชนเข้ามามีส่วนร่วมในการจัดการศึกษาของศูนย์พัฒนาเด็กเล็ก ของนักวิชาการ

4.2 ทำการสังเคราะห์ข้อมูลเป็นร่างการพัฒนาแนวทางการนำชุมชนเข้ามามีส่วนร่วมในการจัดการศึกษาของศูนย์พัฒนาเด็กเล็ก

4.3 นำแบบสอบถามฉบับที่ 1 ให้อาจารย์ที่ปรึกษาวิทยานิพนธ์ และอาจารย์ที่ปรึกษาร่วมวิทยานิพนธ์ตรวจสอบความตรงเชิงเนื้อหา โครงสร้าง หลักวิชา และภาษา ของการพัฒนาแนวทางการนำชุมชนเข้ามามีส่วนร่วมในการจัดการศึกษาของศูนย์พัฒนาเด็กเล็ก

4.4 นำแบบสอบถามฉบับที่ 1 นำมาปรับปรุงแก้ไขตามข้อเสนอแนะ ให้เป็นแบบสอบถามที่สมบูรณ์ และนำไปให้ผู้ทรงคุณวุฒิตรวจสอบความตรงเชิงเนื้อหา โครงสร้าง และหลักวิชาของการพัฒนาแนวทางการนำชุมชนเข้ามามีส่วนร่วมในการจัดการศึกษาของศูนย์พัฒนาเด็กเล็ก

5. การเก็บรวบรวมข้อมูล

ผู้วิจัยทำหนังสือแจ้งความประสงค์ในการเก็บรวบรวมข้อมูล โดยขอความร่วมมือในการเก็บข้อมูล จากสำนักงานคณะกรรมการบัณฑิตศึกษา มหาวิทยาลัยราชภัฏพระนครศรีอยุธยา ออกหนังสือขอความอนุเคราะห์ให้ผู้ทรงคุณวุฒิพิจารณาแสดงความคิดเห็นว่า “ตรง” “ไม่แน่ใจ” หรือ “ไม่ตรง” และข้อเสนอแนะหรือข้อสังเกตเพิ่มเติม โดยผู้วิจัยทำการเก็บรวบรวมข้อมูลด้วยตนเอง



6. การจัดกระทำและวิเคราะห์ข้อมูล

ผู้วิจัยจัดกระทำและการวิเคราะห์ข้อมูล ดังนี้

6.1 นำแบบสอบถามฉบับที่ 1 ที่ได้รับคืนมาจำนวน 5 ฉบับ ตรวจสอบความสมบูรณ์

6.2 นำผลการพิจารณาของผู้ทรงคุณวุฒิ มาวิเคราะห์ข้อมูลด้วยการหาค่าดัชนี

ความสอดคล้อง (IOC) ได้ค่าความสอดคล้อง 0.50 ขึ้นไปถือว่าใช้ได้ หรือตรงตามแนวคิดทฤษฎี (ยูทธ ไกยวรรณ. 2545 : 159)

$$\text{สูตร } IOC = \frac{\sum X}{N}$$

IOC = ดัชนีความสอดคล้อง

$\sum X$ = ผลรวมของคะแนนความคิดเห็นเนื้อหาทั้งหมด

N = จำนวนผู้ทรงคุณวุฒิ

ซึ่งผลการวิเคราะห์ได้แนวทางการนำชุมชนเข้ามามีส่วนร่วมในการจัดการศึกษาของศูนย์พัฒนาเด็กเล็ก องค์การบริหารส่วนตำบลในจังหวัดอ่างทอง จำนวน 6 ขั้นตอน 34 วิธีปฏิบัติ ที่ผ่านเกณฑ์โดยค่าความสอดคล้องของแนวทางการนำชุมชนเข้ามามีส่วนร่วมในการจัดการศึกษาของศูนย์พัฒนาเด็กเล็ก องค์การบริหารส่วนตำบลในจังหวัดอ่างทอง ได้ค่า IOC ตั้งแต่ 0.8 – 1.0 ซึ่งปรากฏอยู่ในภาคผนวก ก

ขั้นตอนที่ 2 ศึกษาความเหมาะสมของแนวทางการนำชุมชนเข้ามามีส่วนร่วมในการจัดการศึกษา

ของศูนย์พัฒนาเด็กเล็ก องค์การบริหารส่วนตำบลในจังหวัดอ่างทอง

ผู้วิจัยมีการดำเนินการตามขั้นตอน ดังนี้

1. การเตรียมการ

นำแนวทางตามความคิดเห็นของผู้ทรงคุณวุฒิไปให้ผู้เชี่ยวชาญ จำนวน 30 คน ตรวจสอบความเหมาะสมของแนวทางการนำชุมชนเข้ามามีส่วนร่วมในการจัดการศึกษาของศูนย์พัฒนาเด็กเล็ก

2. ประชากรและกลุ่มตัวอย่าง

2.1 ประชากร ได้แก่ ผู้เชี่ยวชาญ ที่มีคุณสมบัติตามเกณฑ์ต้องมีวุฒิการศึกษาไม่ต่ำกว่าระดับปริญญาโทหรือปริญญาตรี สาขาการบริหารการศึกษา หรือสาขาที่เกี่ยวข้องกับการศึกษา



มหาวิทยาลัยราชภัฏพระนครศรีอยุธยา

64

มีประสบการณ์ปฏิบัติงานเกี่ยวกับการบริหารงานในหน่วยงานทางการศึกษา หรือการบริหารงาน การศึกษาในองค์กรปกครองส่วนท้องถิ่นไม่น้อยกว่า 5 ปี ประกอบด้วย ผู้อำนวยการกองการศึกษา ผู้อำนวยการโรงเรียน และนักวิชาการศึกษา

2.2 กลุ่มตัวอย่าง ได้แก่ ผู้เชี่ยวชาญ ที่มีคุณสมบัติตามเกณฑ์ต้องมีวุฒิการศึกษาไม่ ต่ำกว่าระดับปริญญาโทหรือปริญญาตรี สาขาการบริหารการศึกษา หรือสาขาที่เกี่ยวข้องกับ การศึกษา มีประสบการณ์ปฏิบัติงานเกี่ยวกับการบริหารงานในหน่วยงานทางการศึกษา หรือการ บริหารงานการศึกษาในองค์กรปกครองส่วนท้องถิ่นไม่น้อยกว่า 5 ปี จำนวน 30 คน ประกอบด้วย ผู้อำนวยการกองการศึกษา ผู้อำนวยการโรงเรียน และนักวิชาการศึกษา โดยวิธีการเลือกกลุ่ม ตัวอย่างโดยใช้วิธีการเลือกกลุ่มตัวอย่างแบบเจาะจง (นภทรณ์ จันทรศัพท์ และคณะ. 2549 : 100) โดยผู้วิจัยเลือกผู้อำนวยการกองการศึกษา ผู้อำนวยการโรงเรียน และนักวิชาการศึกษา ขึ้นมาเป็น หน่วยตัวอย่างของการศึกษา เพราะเป็นผู้เชี่ยวชาญด้านการบริหารการศึกษาสามารถที่จะพิจารณา แนวทางการนำชุมชนเข้ามามีส่วนร่วมในการจัดการศึกษาของศูนย์พัฒนาเด็กเล็ก องค์การบริหาร ส่วนตำบลในจังหวัดอ่างทอง ที่ผู้วิจัยสร้างขึ้นนั้น มีความเหมาะสมกับสภาพแวดล้อมด้านเศรษฐกิจ สังคม และวัฒนธรรมของจังหวัดอ่างทองมากน้อยเพียงใด

3. เครื่องมือที่ใช้ในการรวบรวมข้อมูล

เครื่องมือที่ใช้ในการเก็บรวบรวมข้อมูล ได้แก่ แบบสอบถามฉบับที่ 2 เป็นแบบสอบถาม ความคิดเห็นของผู้เชี่ยวชาญ เกี่ยวกับความเหมาะสมของแนวทางการนำชุมชนเข้ามามีส่วนร่วมใน การจัดการศึกษาของศูนย์พัฒนาเด็กเล็ก องค์การบริหารส่วนตำบลในจังหวัดอ่างทอง เป็น แบบสอบถามปลายปิดชนิดมาตราประมาณค่า (Rating scale) 5 ระดับ ที่ระบุในข้อคำถามนั้นมีความ เหมาะสมที่จะใช้เป็นแนวทางเพียงใด โดยเป็นผู้เชี่ยวชาญในด้านการบริหารการศึกษา หรือสาขาที่ เกี่ยวข้องกับการศึกษา มีประสบการณ์ปฏิบัติงานเกี่ยวกับการบริหารงานในหน่วยงานทางการศึกษา หรือการบริหารงานการศึกษาในองค์กรปกครองส่วนท้องถิ่นไม่น้อยกว่า 5 ปี จำนวน 30 คน กำหนดระดับความคิดเห็นเป็นน้ำหนักคะแนนตามวิธีของลิเคิร์ต (พิชิต ฤทธิ์จรูญ. 2549 : 224-226) ดังนี้

ระดับ 5 หมายถึง เหมาะสมมากที่สุด หรือร้อยละ 81 - 100

ระดับ 4 หมายถึง เหมาะสมมาก หรือร้อยละ 61 - 80

ระดับ 3 หมายถึง เหมาะสมปานกลาง หรือร้อยละ 41 - 60

ระดับ 2 หมายถึง เหมาะสมน้อย หรือร้อยละ 21- 40

ระดับ 1 หมายถึง เหมาะสมน้อยที่สุด /ไม่เหมาะสม หรือร้อยละ 1 – 20



มหาวิทยาลัยราชภัฏพระนครศรีอยุธยา

65

4. การสร้างและพัฒนาเครื่องมือที่ใช้ในการวิจัย

ผู้วิจัยสร้างเครื่องมือโดยดำเนินการสร้างตามลำดับขั้นตอนต่อไปนี้

4.1 ผู้วิจัยนำการพัฒนาแนวทางที่ผ่านการตรวจสอบความตรงเชิงเนื้อหา โครงสร้าง และหลักวิชา จากผู้ทรงคุณวุฒิ มาสร้างเป็นแบบสอบถามฉบับที่ 2 เพื่อศึกษาความเหมาะสมของแนวทางการนำชุมชนเข้ามามีส่วนร่วมในการจัดการศึกษาของศูนย์พัฒนาเด็กเล็ก

4.2 นำแบบสอบถามฉบับที่ 2 ที่ศึกษาความเหมาะสมของแนวทางการนำชุมชนเข้ามามีส่วนร่วมในการจัดการศึกษาของศูนย์พัฒนาเด็กเล็ก ให้อาจารย์ที่ปรึกษาวิทยานิพนธ์ และอาจารย์ที่ปรึกษาวิทยานิพนธ์ร่วมตรวจสอบพร้อมทั้งแก้ไขข้อความในแบบสอบถามดังกล่าวถ้ามี เพื่อให้เป็นแบบสอบถามฉบับที่ 2 ที่สมบูรณ์

4.3 นำแบบสอบถามฉบับที่ 2 ที่สมบูรณ์สำหรับการศึกษาความเหมาะสมของแนวทางการนำชุมชนเข้ามามีส่วนร่วมในการจัดการศึกษาของศูนย์พัฒนาเด็กเล็ก ไปให้ผู้เชี่ยวชาญตรวจสอบความเหมาะสมของแนวทางการนำชุมชนเข้ามามีส่วนร่วมในการจัดการศึกษาของศูนย์พัฒนาเด็กเล็ก

5. การเก็บรวบรวมข้อมูล

ผู้วิจัยทำหนังสือแจ้งความประสงค์ในการเก็บรวบรวมข้อมูล โดยขอความร่วมมือในการเก็บรวบรวมข้อมูลจากสำนักงานคณะกรรมการบัณฑิตศึกษา มหาวิทยาลัยราชภัฏพระนครศรีอยุธยา ออกหนังสือขอความอนุเคราะห์ผู้เชี่ยวชาญ จำนวน 30 คน ตอบแบบสอบถาม เพื่อพิจารณาตรวจสอบความเหมาะสมของแนวทางการนำชุมชนเข้ามามีส่วนร่วมในการจัดการศึกษาของศูนย์พัฒนาเด็กเล็ก โดยผู้วิจัยทำการเก็บรวบรวมข้อมูลจากผู้เชี่ยวชาญด้วยตนเอง เพื่อชี้แจงและขอความคิดเห็นเกี่ยวกับความเหมาะสมเพิ่มเติม ซึ่งได้รับตอบกลับมาทั้งสิ้น 30 ฉบับ คิดเป็นร้อยละ 100

6. การจัดกระทำและวิเคราะห์ข้อมูล

ผู้วิจัยจัดกระทำและวิเคราะห์ข้อมูลดังนี้

6.1 นำแบบสอบถามความเหมาะสมของแนวทางที่ได้รับคืน ตรวจสอบความเรียบร้อย ความถูกต้อง และความสมบูรณ์

6.2 นำข้อมูลแบบสอบถามความเหมาะสมของแนวทางไปวิเคราะห์เพื่อคำนวณหาค่าเฉลี่ย (\bar{X}) และส่วนเบี่ยงเบนมาตรฐาน (S.D.) เหน้ในการพิจารณาความเหมาะสมของแนวทางการนำชุมชนเข้ามามีส่วนร่วมในการจัดการศึกษาของศูนย์พัฒนาเด็กเล็ก โดยผู้วิจัยทำการทดสอบค่าเฉลี่ยตามเกณฑ์ที่กำหนดด้วย ค่าสถิติ t-test คือ ค่าเฉลี่ยประชากรตั้งแต่ 3.50 ขึ้นไป อย่างมีนัยสำคัญทางสถิติที่ระดับ .05 จึงถือว่าเป็นแนวทางที่เหมาะสมสำหรับการนำชุมชนเข้ามามีส่วนร่วมในการจัดการศึกษาของศูนย์พัฒนาเด็กเล็ก



มหาวิทยาลัยราชภัฏพระนครศรีอยุธยา

66

ขั้นตอนที่ 3 ศึกษาความเป็นไปได้ของแนวทางการนำชุมชนเข้ามามีส่วนร่วมในการจัดการศึกษา

ของศูนย์พัฒนาเด็กเล็ก องค์การบริหารส่วนตำบลในจังหวัดอ่างทอง

ผู้วิจัยมีการดำเนินการตามขั้นตอนดังนี้

1. การเตรียมการ

ผู้วิจัยนำแนวทางที่ผ่านการตรวจสอบความเหมาะสมมาจัดทำเป็นแบบสอบถามฉบับที่ 3 ที่ได้จากความคิดเห็นของผู้เชี่ยวชาญ เป็นแบบสอบถามความเป็นไปได้ของแนวทางการนำชุมชนเข้ามามีส่วนร่วมในการจัดการศึกษาของศูนย์พัฒนาเด็กเล็ก ตามความคิดเห็นของคณะกรรมการบริหารศูนย์พัฒนาเด็กเล็กองค์การบริหารส่วนตำบลในจังหวัดอ่างทอง นำไปให้อาจารย์ที่ปรึกษาวิทยานิพนธ์ และอาจารย์ที่ปรึกษาวิทยานิพนธ์ร่วม ตรวจสอบความถูกต้อง เพื่อจัดทำเป็นแบบสอบถามที่สมบูรณ์ และนำแบบสอบถามไปให้คณะกรรมการบริหารศูนย์พัฒนาเด็กเล็กองค์การบริหารส่วนตำบลในจังหวัดอ่างทอง แสดงความคิดเห็นเกี่ยวกับความเป็นไปได้ของแนวทางการนำชุมชนเข้ามามีส่วนร่วมในการจัดการศึกษาของศูนย์พัฒนาเด็กเล็ก

2. ประชากรและกลุ่มตัวอย่าง

2.1 ประชากร ได้แก่ คณะกรรมการบริหารศูนย์พัฒนาเด็กเล็ก องค์การบริหารส่วนตำบลในจังหวัดอ่างทอง จำนวน 460 คน จากจำนวน 92 ศูนย์พัฒนาเด็กเล็ก ๆ ละ 5 คน ซึ่งประกอบด้วย ผู้ทรงคุณวุฒิทางการศึกษา ผู้แทนองค์กรปกครองส่วนท้องถิ่น ผู้แทนกลุ่มองค์กรประชาคม ผู้แทนผู้ประกอบการ ผู้แทนผู้ดูแลเด็ก ในเขตพื้นที่บริการของศูนย์พัฒนาเด็กเล็กองค์การบริหารส่วนตำบลแต่ละแห่งในจังหวัดอ่างทอง ปีการศึกษา 2553

2.2 กลุ่มตัวอย่าง ได้แก่ คณะกรรมการบริหารศูนย์พัฒนาเด็กเล็ก องค์การบริหารส่วนตำบลในจังหวัดอ่างทอง จำนวน 370 คน จากจำนวน 74 ศูนย์พัฒนาเด็กเล็ก ๆ ละ 5 คน โดยกำหนดขนาดกลุ่มตัวอย่าง ตามตารางการกำหนดกลุ่มตัวอย่างของ เครซีและมอร์แกน (นภาพรณี จันทรศัพท์ และคณะ. 2549 : 106) แล้วทำการเลือกกลุ่มตัวอย่างแบบเจาะจง โดยผู้วิจัยเลือกคณะกรรมการบริหารศูนย์พัฒนาเด็กเล็ก ขึ้นมาเป็นหน่วยตัวอย่างของการศึกษา เพราะเป็นตัวแทนของชุมชนในการจัดการศึกษาในศูนย์พัฒนาเด็กเล็ก สามารถที่จะพิจารณาแนวทางการนำชุมชนเข้ามามีส่วนร่วมในการจัดการศึกษาของศูนย์พัฒนาเด็กเล็ก องค์การบริหารส่วนตำบลในจังหวัดอ่างทอง ที่ผู้วิจัยสร้างขึ้นนั้นมีความเป็นไปได้สามารถปฏิบัติได้จริงในศูนย์พัฒนาเด็กเล็กภายใต้ศักยภาพความพร้อมทางด้านบุคลากร งบประมาณ วัสดุอุปกรณ์ และการจัดการของศูนย์พัฒนาเด็กเล็กในจังหวัดอ่างทองมากขึ้นเพียงใด



มหาวิทยาลัยราชภัฏพระนครศรีอยุธยา

67

3. เครื่องมือที่ใช้ในการรวบรวมข้อมูล

เครื่องมือที่ใช้ในการเก็บรวบรวมข้อมูลได้แก่ แบบสอบถามฉบับที่ 3 เป็นแบบสอบถามความคิดเห็นของคณะกรรมการบริหารศูนย์พัฒนาเด็กเล็ก องค์การบริหารส่วนตำบลแต่ละแห่งในจังหวัดอ่างทอง ปีการศึกษา 2553 จำนวน 370 คน จากจำนวน 74 ศูนย์พัฒนาเด็กเล็ก เป็นแบบสอบถามปลายปิดชนิดมาตราประมาณค่า (Rating scale) 5 ระดับ ให้คณะกรรมการบริหารศูนย์พัฒนาเด็กเล็ก จำนวน 370 คน พิจารณาว่าแนวทางการนำชุมชนเข้ามามีส่วนร่วมในการจัดการศึกษาของศูนย์พัฒนาเด็กเล็กที่ระบุในข้อคำถามนั้น มีความเป็นไปได้ในทางปฏิบัติเพียงใด โดยกำหนดระดับความคิดเห็นเป็นน้ำหนักคะแนนตามวิธีของลิเคิร์ต (พิชิต ฤทธิ์จรูญ, 2549 : 224-226) ดังนี้

ระดับ 5 หมายถึง เป็นไปได้มากที่สุด หรือร้อยละ 81 - 100

ระดับ 4 หมายถึง เป็นไปได้มาก หรือร้อยละ 61 - 80

ระดับ 3 หมายถึง เป็นไปได้ปานกลาง หรือร้อยละ 41 - 60

ระดับ 2 หมายถึง เป็นไปได้น้อย หรือร้อยละ 21 - 40

ระดับ 1 หมายถึง เป็นไปได้น้อยที่สุด / เป็นไปไม่ได้ หรือร้อยละ 1 - 20

4. การสร้างและพัฒนาเครื่องมือที่ใช้ในการวิจัย

4.1 ผู้วิจัยนำแนวทางการนำชุมชนเข้ามามีส่วนร่วมในการจัดการศึกษาของศูนย์พัฒนาเด็กเล็ก ที่มีความเหมาะสมมาสร้างเป็นแบบสอบถามฉบับที่ 3 เพื่อศึกษาความเป็นไปได้ของแนวทางการนำชุมชนเข้ามามีส่วนร่วมในการจัดการศึกษาของศูนย์พัฒนาเด็กเล็ก

4.2 นำแบบสอบถามฉบับที่ 3 ที่ศึกษาความเป็นไปได้ของแนวทางการนำชุมชนเข้ามามีส่วนร่วมในการจัดการศึกษาของศูนย์พัฒนาเด็กเล็กให้อาจารย์ที่ปรึกษาวิทยานิพนธ์ และอาจารย์ที่ปรึกษาวิทยานิพนธ์ร่วมตรวจสอบพร้อมทั้งแก้ไขข้อความในแบบสอบถามดังกล่าวถ้ามีเพื่อให้เป็นแบบสอบถามฉบับที่ 3 ที่สมบูรณ์

4.3 นำแบบสอบถามฉบับที่ 3 สำหรับศึกษาความเป็นไปได้ของแนวทางการนำชุมชนเข้ามามีส่วนร่วมในการจัดการศึกษาของศูนย์พัฒนาเด็กเล็กให้คณะกรรมการบริหารศูนย์พัฒนาเด็กเล็กองค์การบริหารส่วนตำบล จำนวน 370 คน ตรวจสอบความเป็นไปได้ของแนวทางการนำชุมชนเข้ามามีส่วนร่วมในการจัดการศึกษาของศูนย์พัฒนาเด็กเล็ก



มหาวิทยาลัยราชภัฏพระนครศรีอยุธยา

68

5. การเก็บรวบรวมข้อมูล

ผู้วิจัยทำหนังสือแจ้งความประสงค์ในการเก็บรวบรวมข้อมูลโดยขอความร่วมมือในการเก็บรวบรวมข้อมูล จากสำนักงานคณะกรรมการบัณฑิตศึกษา มหาวิทยาลัยราชภัฏพระนครศรีอยุธยา ให้ส่งหนังสือถึงองค์การบริหารส่วนตำบลในจังหวัดอ่างทอง เพื่อขอความอนุเคราะห์ให้คณะกรรมการบริหารศูนย์พัฒนาเด็กเล็กองค์การบริหารส่วนตำบล เพื่อพิจารณาความเป็นไปได้เกี่ยวกับแนวทางการนำชุมชนเข้ามามีส่วนร่วมในการจัดการศึกษาของศูนย์พัฒนาเด็กเล็ก โดยผู้วิจัยเก็บรวบรวมข้อมูลด้วยตนเอง ซึ่งได้รับตอบกลับมาทั้งสิ้น 370 ฉบับ คิดเป็นร้อยละ 100

6. การจัดการและวิเคราะห์ข้อมูล

6.1 นำแบบสอบถามที่ได้รับคืนจากองค์การบริหารส่วนตำบลในแต่ละแห่งของจังหวัดอ่างทอง มาตรวจสอบความเรียบร้อยความถูกต้อง และความสมบูรณ์ในการตอบแบบสอบถาม

6.2 นำแบบสอบถามที่สมบูรณ์ไปวิเคราะห์ข้อมูลโดยใช้โปรแกรมคอมพิวเตอร์สำเร็จรูป เพื่อวิเคราะห์หาค่าเฉลี่ย (\bar{X}) และส่วนเบี่ยงเบนมาตรฐาน (S.D.) เหนือในการพิจารณาความเป็นไปได้ของ แนวทางการนำชุมชนเข้ามามีส่วนร่วมในการจัดการศึกษาของศูนย์พัฒนาเด็กเล็ก คือ ค่าเฉลี่ยประชากรตั้งแต่ 3.50 ขึ้นไป โดยทำการทดสอบค่าเฉลี่ยตามเกณฑ์ที่กำหนดด้วยค่าสถิติ t-test

เนื่องจากกลุ่มตัวอย่างมีขนาดใหญ่ (มากกว่า 30 คน) และเพื่ออ้างอิงไปถึงประชากรทั้งหมดที่เป็นคณะกรรมการบริหารศูนย์พัฒนาเด็กเล็ก องค์การบริหารส่วนตำบลในจังหวัดอ่างทอง ผู้วิจัยจึงทำการทดสอบเพื่ออ้างอิงค่าเฉลี่ยด้วย ค่าสถิติ t-test ซึ่งวิธีปฏิบัติข้อใดมีค่าเฉลี่ยตั้งแต่ 3.50 อย่างมีนัยสำคัญทางสถิติที่ระดับ .05 จึงถือว่าเป็นแนวทางการนำชุมชนเข้ามามีส่วนร่วมในการจัดการศึกษาของศูนย์พัฒนาเด็กเล็กที่มีความเป็นไปได้และสามารถนำไปปฏิบัติได้จริง

ขั้นตอนที่ 4 นำเสนอแนวทางการนำชุมชนเข้ามามีส่วนร่วมในการจัดการศึกษา

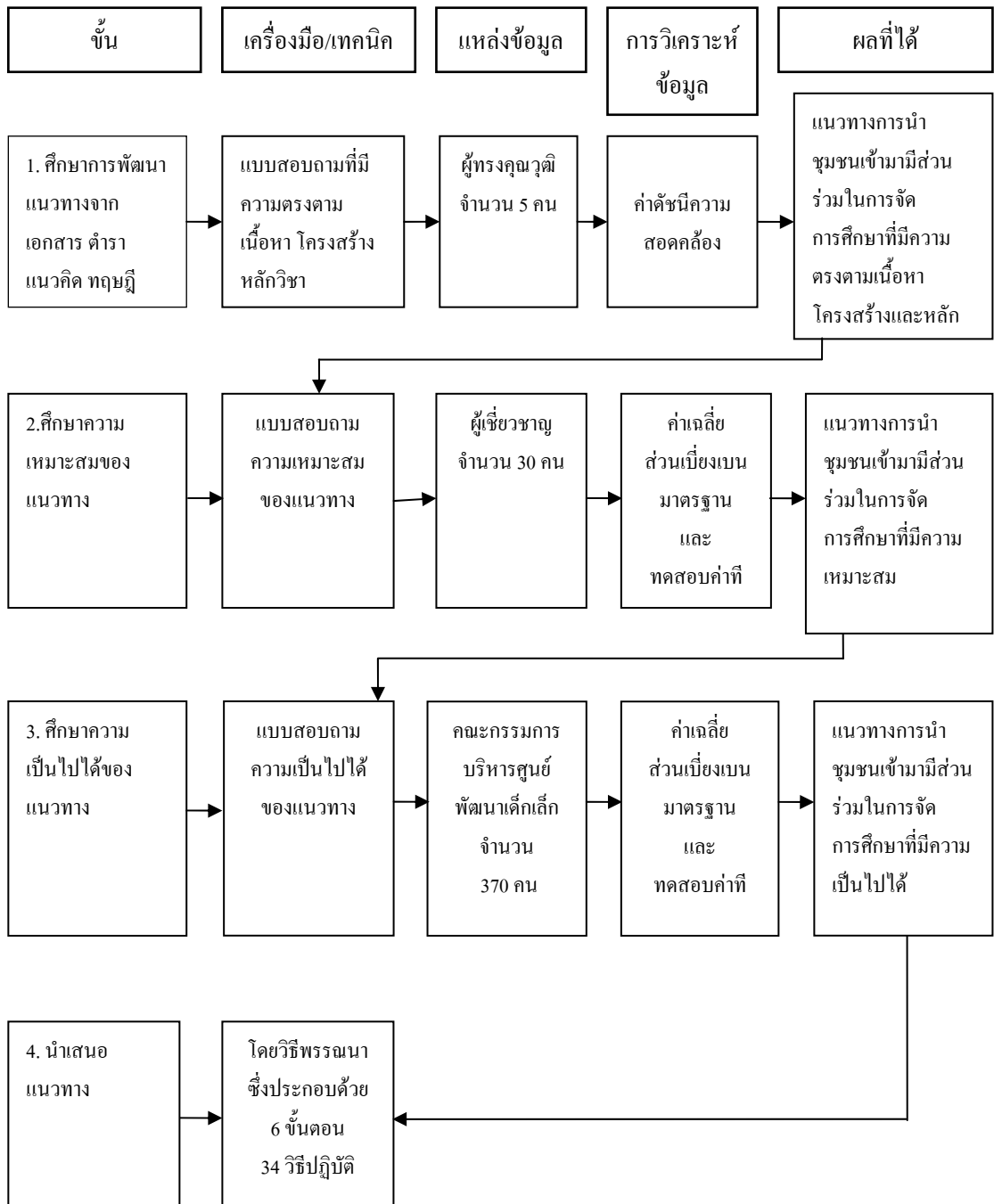
ของศูนย์พัฒนาเด็กเล็ก องค์การบริหารส่วนตำบลในจังหวัดอ่างทอง

ผู้วิจัยนำเสนอแนวทางการนำชุมชนเข้ามามีส่วนร่วมในการจัดการศึกษาของศูนย์พัฒนาเด็กเล็ก องค์การบริหารส่วนตำบลในจังหวัดอ่างทอง ด้วยวิธีพรรณนา ซึ่งประกอบด้วย 6 ขั้นตอน ดังนี้ 1) ขั้นการให้ความชัดเจนในบทบาทหน้าที่ 2) ขั้นการส่งเสริมการเรียนรู้ของเด็ก 3) ขั้นการประสานและประชาสัมพันธ์ 4) ขั้นการเป็นผู้สนับสนุนทรัพยากร 5) ขั้นการฝึกอบรมและพัฒนา 6) ขั้นการติดตามและประเมินผล



มหาวิทยาลัยราชภัฏพระนครศรีอยุธยา

จากการดำเนินการวิจัย 4 ขั้น สามารถสรุปการดำเนินการวิจัยของแนวทางการนำชุมชนเข้ามามีส่วนร่วมในการจัดการศึกษาของศูนย์พัฒนาเด็กเล็ก องค์การบริหารส่วนตำบลในจังหวัดอ่างทอง ดังภาพประกอบ 2



ภาพประกอบ 2 สรุปขั้นตอนการดำเนินการวิจัย