



# มหาวิทยาลัยราชภัฏพระนครศรีอยุธยา

## บทที่ 3

### วิธีดำเนินการวิจัย

การวิจัยครั้งนี้ เป็นการศึกษาการพัฒนาแนวทางการบริหารงานระบบดูแลช่วยเหลือ นักเรียนโดยการมีส่วนร่วมของโรงเรียนเสนาบดี สังกัดองค์กรปกครองส่วนท้องถิ่น จังหวัดพระนครศรีอยุธยา ผู้วิจัยดำเนินการวิจัยแบ่งออกเป็น 4 ระยะ คือ

ระยะที่ 1 การสร้างแนวทางการบริหารงานระบบดูแลช่วยเหลือนักเรียนที่มีความเหมาะสม และเป็นไปได้โดยการมีส่วนร่วมของโรงเรียนเสนาบดี สังกัดองค์กรปกครองส่วนท้องถิ่น จังหวัดพระนครศรีอยุธยา

ระยะที่ 2 การศึกษาความเหมาะสมของแนวทางการบริหารงานระบบดูแลช่วยเหลือนักเรียน โดยการมีส่วนร่วมของโรงเรียนเสนาบดี สังกัดองค์กรปกครองส่วนท้องถิ่น จังหวัดพระนครศรีอยุธยา

ระยะที่ 3 การศึกษาความเป็นไปได้ของแนวทางการบริหารงานระบบดูแลช่วยเหลือ นักเรียนโดยการมีส่วนร่วมของโรงเรียนเสนาบดี สังกัดองค์กรปกครองส่วนท้องถิ่น จังหวัดพระนครศรีอยุธยา

ระยะที่ 4 การศึกษาผลกรนำแนวทางการบริหารงานระบบดูแลช่วยเหลือนักเรียน โดยการมีส่วนร่วม ไปปฏิบัติ ในสถานศึกษาของ โรงเรียนเสนาบดี สังกัดองค์กรปกครองส่วนท้องถิ่น จังหวัดพระนครศรีอยุธยา

**ระยะที่ 1 การสร้างแนวทางการบริหารงานระบบดูแลช่วยเหลือนักเรียนที่มีความเหมาะสม และเป็นไปได้โดยการมีส่วนร่วมของโรงเรียนเสนาบดี สังกัดองค์กรปกครองส่วนท้องถิ่น จังหวัดพระนครศรีอยุธยา**

ผู้วิจัยมีการดำเนินการ ดังนี้

#### 1. การเตรียมการ

1.1 ศึกษาค้นคว้าเอกสารเกี่ยวกับหลักการ แนวคิด และงานวิจัยที่เกี่ยวข้องกับ แนวทางการบริหารงานระบบดูแลช่วยเหลือนักเรียนโดยการมีส่วนร่วมของหน่วยงาน และนักวิชาการ

1.2 สังเคราะห์ขั้นตอนกระบวนการและกิจกรรมของแนวทางการบริหารงานระบบ ดูแลช่วยเหลือนักเรียนโดยการมีส่วนร่วมจากเอกสารและงานวิจัยที่เกี่ยวข้องของหน่วยงานและ แนวคิดของนักวิชาการ เพื่อให้ได้ข้อมูลในการกำหนดกรอบแนวคิดในการวิจัยมาเป็น



# มหาวิทยาลัยราชภัฏพระนครศรีอยุธยา

80

แบบสอบถามฉบับที่ 1 เพื่อให้ผู้ทรงคุณวุฒิตรวจสอบ ความสอดคล้องเกี่ยวกับความตรง  
เชิงเนื้อหา โครงสร้าง และหลักวิชา

## 2. ประชากรและกลุ่มตัวอย่าง

2.1 ประชากร ได้แก่ ผู้ทรงคุณวุฒิ ที่ผู้วิจัยกำหนดให้มีคุณสมบัติดังนี้ ผู้มีวุฒิปริญญา  
โท และปริญญาเอก สาขาการบริหารการศึกษา หรือสาขาที่เกี่ยวข้องกับการศึกษา มีประสบการณ์  
ในหน่วยงานทางการศึกษาไม่น้อยกว่า 5 ปี

2.2 กลุ่มตัวอย่าง ได้แก่ ผู้ทรงคุณวุฒิ จำนวน 5 คน (ภาคผนวก ก) ซึ่งใช้วิธี  
สุ่มตัวอย่างโดยไม่อาศัยทฤษฎีความน่าจะเป็น (Nonprobability sampling) ด้วยการเลือกแบบเจาะจง  
(Purposive sampling) (พวงรัตน์ ทวีรัตน์. 2543 : 84) เป็นการเลือกกลุ่มตัวอย่างโดยพิจารณา  
จากการตัดสินใจของผู้วิจัย ลักษณะของกลุ่มที่เลือกเป็นไปตามวัตถุประสงค์ของการวิจัย  
ประกอบด้วย

2.2.1 รองผู้อำนวยการสำนักงานเขตพื้นที่การศึกษาประถมศึกษา  
พระนครศรีอยุธยา เขต 2 จำนวน 2 คน

2.2.2 หัวหน้ากลุ่มนิเทศติดตามและประเมินผล สำนักงานเขตพื้นที่การศึกษา  
ประถมศึกษาพระนครศรีอยุธยา เขต 2 จำนวน 1 คน

2.2.3 ผู้อำนวยการโรงเรียน สำนักงานเขตพื้นที่การศึกษาประถมศึกษา  
พระนครศรีอยุธยา เขต 2 จำนวน 1 คน

2.2.4 ผู้จัดการโรงเรียนเอกชน จำนวน 1 คน

## 3. เครื่องมือที่ใช้ในการรวบรวมข้อมูล

เครื่องมือที่ใช้ในการเก็บรวบรวมข้อมูล ได้แก่ แบบสอบถามฉบับที่ 1 เป็นแบบสอบถามความ  
คิดเห็นของผู้ทรงคุณวุฒิเกี่ยวกับความตรงเชิงเนื้อหา โครงสร้าง และหลักวิชาของแนวทาง  
การบริหารงานระบบดูแลช่วยเหลือนักเรียน โดยการมีส่วนร่วมของโรงเรียนเสนาบดี

## 4. การสร้างและการพัฒนาเครื่องมือที่ใช้ในการวิจัย

ผู้วิจัยได้สร้างและพัฒนาเครื่องมือโดยดำเนินการสร้างตามลำดับขั้นตอนต่อไปนี้

4.1 ผู้วิจัยทำร่างแบบสอบถาม ฉบับที่ 1 ให้ประธานและกรรมการควบคุมวิทยานิพนธ์  
ตรวจสอบความถูกต้องชัดเจน

4.2 นำประเด็นจากการสังเคราะห์มาปรับปรุงเป็นแบบสอบถาม ฉบับที่ 1 ที่สมบูรณ์

4.3 นำแบบสอบถาม ฉบับที่ 1 ให้ผู้ทรงคุณวุฒิตรวจสอบความตรงของแนวทาง  
การบริหารงานระบบดูแลช่วยเหลือนักเรียน โดยการมีส่วนร่วมของโรงเรียนเสนาบดี โดยหาค่าดัชนี  
ความสอดคล้องและความตรงเชิงเนื้อหา IOC (Index of concurrence) ของความคิดเห็น



# มหาวิทยาลัยราชภัฏพระนครศรีอยุธยา

ของผู้ทรงคุณวุฒิ เกี่ยวกับข้อคำถามนั้น มีเกณฑ์ตัดสินใจว่าคำถามที่คงไว้นั้นควรมีดัชนีค่าความสอดคล้องไม่ต่ำกว่า .05 โดยใช้สูตรดัชนีความสอดคล้องและความตรงเชิงเนื้อหา (พวงรัตน์ ทวีรัตน์. 2543 : 124)

$$IOC = \frac{\sum R}{N}$$

เมื่อ	IOC	แทน	ดัชนีความสอดคล้อง
	$\sum R$	แทน	ผลรวมของคะแนนความคิดเห็นของผู้ทรงคุณวุฒิ
	N	แทน	จำนวนผู้ทรงคุณวุฒิ

ผลปรากฏว่า ค่าดัชนีความสอดคล้อง IOC ระหว่าง 0.8-1.00 แสดงว่าใช้ได้ทุกรายการ จำนวน 5 ด้าน 36 รายการ

## 5. การเก็บรวบรวมข้อมูล

ผู้วิจัยทำการเก็บรวบรวมข้อมูล ดังนี้

ผู้วิจัยทำหนังสือขอความร่วมมือในการเก็บรวบรวมข้อมูลจากสำนักงานคณะกรรมการมหาวิทยาลัยราชภัฏพระนครศรีอยุธยา ออกหนังสือขอความอนุเคราะห์ให้ผู้ทรงคุณวุฒิพิจารณา แสดงความคิดเห็นว่า “เห็นด้วย” “ไม่แน่ใจ” หรือ “ไม่เห็นด้วย” และข้อเสนอแนะหรือข้อสังเกตเพิ่มเติม โดยการนำไปเก็บรวบรวมข้อมูลด้วยตนเอง

## 6. การจัดกระทำและการวิเคราะห์ข้อมูล

ผู้วิจัยจัดกระทำและการวิเคราะห์ข้อมูล ดังนี้

### 6.1 การจัดกระทำข้อมูล

6.1.1 นำแบบสอบถามฉบับที่ 1 ที่ได้รับคืนมาจำนวน 5 ฉบับ ตรวจสอบความสมบูรณ์ครบถ้วนตามเนื้อหา

6.1.2 นำแบบสอบถามฉบับที่ 1 ที่สมบูรณ์มาวิเคราะห์ข้อมูล

6.2 การวิเคราะห์ข้อมูล นำแบบสอบถามฉบับที่ 1 มาวิเคราะห์ข้อมูลด้วยการหาค่าดัชนีความสอดคล้อง (IOC)



# มหาวิทยาลัยราชภัฏพระนครศรีอยุธยา

82

## ข้อมูลสถานภาพของผู้ทรงคุณวุฒิ

ข้อมูลสถานภาพของผู้ทรงคุณวุฒิ ปรากฏตามตาราง 1

ตาราง 1 ความถี่ และค่าร้อยละ ของผู้ทรงคุณวุฒิ จำแนกตามสถานภาพ

สถานภาพ	ผู้ทรงคุณวุฒิ	
	ความถี่	ร้อยละ
<b>เพศ</b>		
ชาย	5	100.00
หญิง	-	-
รวม	5	100.00
<b>อายุ</b>		
ต่ำกว่า 31 ปี	-	-
31 – 40 ปี	-	-
41 – 50 ปี	-	-
มากกว่า 50 ปี	5	100.00
รวม	5	100.00
<b>วุฒิการศึกษา</b>		
ปริญญาตรี	-	-
สูงกว่าปริญญาตรี	5	100.00
รวม	5	100.00
<b>ตำแหน่งปัจจุบัน</b>		
รองผู้อำนวยการสำนักงานเขตพื้นที่การศึกษาพระนครศรีอยุธยา เขต 2	2	40.00
หัวหน้ากลุ่มนิเทศติดตามและประเมินผล สำนักงานเขตพื้นที่การศึกษาพระนครศรีอยุธยา เขต 2	1	20.00
ผู้อำนวยการโรงเรียน สำนักงานเขตพื้นที่การศึกษาพระนครศรีอยุธยา เขต 2	1	20.00
ผู้จัดการโรงเรียน	1	20.00
รวม	5	100.00



# มหาวิทยาลัยราชภัฏพระนครศรีอยุธยา

83

ตาราง 1 (ต่อ)

สถานภาพ	ผู้ทรงคุณวุฒิ ความถี่ ร้อยละ	
<b>ประสบการณ์ในการทำงาน</b>		
ต่ำกว่า 5 ปี	-	-
6 – 10 ปี	-	-
11 – 15 ปี	-	-
16 ปีขึ้นไป	5	100.00-
รวม	5	100.00

จากตาราง 1 แสดงว่าผู้ทรงคุณวุฒิส่วนใหญ่เป็นเพศชาย (ร้อยละ 100.00) อายุมากกว่า 50 ปี (ร้อยละ 100.00) วุฒิการศึกษาสูงกว่าปริญญาตรี (ร้อยละ 100.00) ตำแหน่งเป็นรองผู้อำนวยการสำนักงานเขตพื้นที่การศึกษาพระนครศรีอยุธยา เขต 2 (ร้อยละ 40.00) และประสบการณ์ทำงาน 16 ปีขึ้นไป (ร้อยละ 100.00)

**ระยะที่ 2 การศึกษาความเหมาะสมของแนวทางการบริหารงานระบบดูแลช่วยเหลือนักเรียนในโรงเรียนเสนาบดี  
สังกัดองค์กรปกครองส่วนท้องถิ่นจังหวัดพระนครศรีอยุธยา**

ผู้วิจัยมีการดำเนินการ ดังนี้

## 1. การเตรียมการ

1.1 ผู้วิจัยนำผลจากการตรวจสอบความสอดคล้องเกี่ยวกับความตรงเชิงเนื้อหา โครงสร้าง และหลักวิชา จัดทำเป็นแบบสอบถามฉบับที่ 2 เกี่ยวกับความเหมาะสมของแนวทางการบริหารงานระบบดูแลช่วยเหลือนักเรียน

1.2 นำแบบสอบถามฉบับที่ 2 ไปให้ผู้เชี่ยวชาญ จำนวน 10 คน ในการศึกษาความเหมาะสมของแนวทางการบริหารงานระบบดูแลช่วยเหลือนักเรียน



# มหาวิทยาลัยราชภัฏพระนครศรีอยุธยา

84

## 2. ประชากรและกลุ่มตัวอย่าง

2.1 ประชากรที่ใช้ในการวิจัยครั้งนี้ ได้แก่ ผู้เชี่ยวชาญ ที่ผู้วิจัยกำหนดคุณสมบัติ จบการศึกษาระดับปริญญาโทสาขาการบริหารการศึกษาและปฏิบัติหน้าที่ด้านการบริหารการศึกษามากกว่า 5 ปี

2.2 กลุ่มตัวอย่าง ได้แก่ ผู้เชี่ยวชาญจำนวน 10 คน (ภาคผนวก ก) ใช้วิธีการสุ่มตัวอย่างโดยไม่อาศัยความน่าจะเป็น (Non probability sampling) ด้วยการเลือกแบบเจาะจง (พวงรัตน์ ทวีรัตน์. 2543 : 84)

## 3. เครื่องมือที่ใช้ในการเก็บรวบรวมข้อมูล

เครื่องมือที่ใช้ในการเก็บรวบรวมข้อมูล ได้แก่ แบบสอบถามฉบับที่ 2 เกี่ยวกับการศึกษาความเหมาะสมของแนวทางการบริหารงานระบบดูแลช่วยเหลือนักเรียนโดยการมีส่วนร่วม โดยให้กลุ่มตัวอย่าง ได้แก่ ผู้เชี่ยวชาญแสดงความคิดเห็นตามระดับความเหมาะสมในแบบสอบถามฉบับที่ 2 เป็นแบบสอบถาม ชนิดประมาณค่า (Rating scale) 5 ระดับ โดยผู้เชี่ยวชาญจำนวน 10 คน พิจารณาว่าแนวทางที่ระบุในข้อคำถามนั้นมีความเหมาะสม โดยกำหนดระดับความคิดเห็นเป็นน้ำหนักคะแนนตามวิธีของลิเคิร์ต (ลิวัน สายยศ และอังคณา สายยศ. 2536 : 156 - 157) ดังนี้

- ระดับ 5 หมายถึง เหมาะสมมากที่สุด (ร้อยละ 81-100)
- ระดับ 4 หมายถึง เหมาะสมมาก (ร้อยละ 61-80)
- ระดับ 3 หมายถึง เหมาะสมปานกลาง (ร้อยละ 41-60)
- ระดับ 2 หมายถึง เหมาะสมน้อย (ร้อยละ 21-40)
- ระดับ 1 หมายถึง เหมาะสมน้อยที่สุด / ไม่เหมาะสม (ร้อยละ 1-20)

## 4. การสร้างและพัฒนาเครื่องมือที่ใช้ในการวิจัย

ผู้วิจัยนำแนวทางการบริหารงานระบบดูแลช่วยเหลือนักเรียน โดยการมีส่วนร่วมของโรงเรียนเสนาบดีมาสร้างเครื่องมือโดยดำเนินการสร้างตามลำดับขั้นตอนต่อไปนี้

4.1 ผู้วิจัยร่างแบบสอบถามฉบับที่ 2 เกี่ยวกับแนวทางการบริหารงานระบบดูแลช่วยเหลือนักเรียน โดยการมีส่วนร่วม โดยการนำผลจากการวิเคราะห์ มากำหนดเป็นประเด็นคำถาม

4.2 นำร่างแบบสอบถามฉบับที่ 2 เกี่ยวกับแนวทางการบริหารงานระบบดูแลช่วยเหลือนักเรียน โดยการมีส่วนร่วม ให้ประธานและกรรมการควบคุมวิทยานิพนธ์ตรวจสอบความถูกต้อง ชัดเจน



# มหาวิทยาลัยราชภัฏพระนครศรีอยุธยา

85

4.3 นำร่างแบบสอบถามฉบับที่ 2 มาปรับปรุงแก้ไข และจัดทำเป็นแบบสอบถามฉบับที่ 2 ที่สมบูรณ์

## 5. การเก็บรวบรวมข้อมูล

ผู้วิจัยดำเนินการเป็นลำดับดังนี้

ผู้วิจัยทำหนังสือขอความร่วมมือในการเก็บรวบรวมข้อมูลจากสำนักงานคณะกรรมการมหาวิทยาลัยราชภัฏพระนครศรีอยุธยา ให้ออกหนังสือขอความอนุเคราะห์ผู้เชี่ยวชาญ จำนวน 10 คน ตอบแบบสอบถามฉบับที่ 2 การศึกษาแนวทางการบริหารงานระบบดูแลช่วยเหลือนักเรียน โดยการมีส่วนร่วม โดยผู้วิจัยดำเนินการเก็บรวบรวมข้อมูลจากผู้เชี่ยวชาญด้วยตนเอง เพื่อชี้แจงและขอความคิดเห็นเพิ่มเติม

## 6. การวิเคราะห์ข้อมูล

ผู้วิจัยจัดกระทำและวิเคราะห์ข้อมูลดังนี้

### 6.1 การจัดกระทำข้อมูล

6.1.1 นำแบบสอบถามที่ได้รับคืน ตรวจสอบความเรียบร้อยความถูกต้อง และความสมบูรณ์

6.1.2 นำแบบสอบถามฉบับที่ 2 ที่สมบูรณ์ไปวิเคราะห์ข้อมูลความเหมาะสม

### 6.2 การวิเคราะห์ข้อมูล

ผู้วิจัยนำข้อมูลแบบสอบถามฉบับที่ 2 ไปวิเคราะห์ เพื่อคำนวณหาค่ามัธยฐาน (Median หรือ Mdn.) และค่าพิสัย ระหว่างควอไทล์ (Interquatile Rang หรือ IQR.) เกณฑ์ในการพิจารณา คือ ค่ามัธยฐาน (Mdn.) มากกว่า 3.50 ขึ้นไป และค่าพิสัยระหว่างควอไทล์ (IQR.) ไม่เกิน 1.00 จะถือว่าเป็นรายการที่เหมาะสม (ยุทธพงษ์ ไกยวรรณ. 2544 : 146)

## ข้อมูลสถานภาพของผู้เชี่ยวชาญ

ข้อมูลสถานภาพของผู้เชี่ยวชาญ ปรากฏตามดังตาราง 2



# มหาวิทยาลัยราชภัฏพระนครศรีอยุธยา

86

ตาราง 2 ความถี่ และค่าร้อยละของผู้เชี่ยวชาญจำแนกตามสถานภาพ

สถานภาพ	ผู้เชี่ยวชาญ	
	ความถี่	ร้อยละ
<b>เพศ</b>		
ชาย	9	90.00
หญิง	1	10.00
รวม	10	100.00
<b>อายุ</b>		
ต่ำกว่า 31 ปี	-	-
31 – 40 ปี	-	-
41 – 50 ปี	2	20.00
มากกว่า 50 ปี	8	80.00
รวม	10	100.00
<b>วุฒิการศึกษา</b>		
ปริญญาตรี	-	-
สูงกว่าปริญญาตรี	10	100.00
รวม	10	100.00
<b>ตำแหน่ง</b>		
ผู้บริหารกองศึกษา	-	-
รองผู้บริหารกองศึกษา	-	-
ผู้อำนวยการโรงเรียน	10	100.00
รวม	10	100.00
<b>ประสบการณ์ในการทำงาน</b>		
ต่ำกว่า 5 ปี	-	-
6 – 10 ปี	-	-
11 – 15 ปี	-	-
16 ปีขึ้นไป	10	100.00
รวม	10	100.00





# มหาวิทยาลัยราชภัฏพระนครศรีอยุธยา

87

จากตาราง 2 แสดงว่าผู้เข้าร่วมวิจัยส่วนใหญ่เป็นเพศชาย (ร้อยละ 90.00) อายุมากกว่า 50 ปี (ร้อยละ 80.00) วุฒิการศึกษาสูงกว่าปริญญาตรี (ร้อยละ 100.00) ตำแหน่งเป็นผู้อำนวยการโรงเรียน (ร้อยละ 100.00) และประสบการณ์ทำงาน 16 ปีขึ้นไป (ร้อยละ 100.00)

**ระยะที่ 3 การศึกษาความเป็นไปได้ของแนวทางการบริหารงานระบบดูแลช่วยเหลือนักเรียน โดยความร่วมมือของโรงเรียนเสนาบดี สังกัดองค์กรปกครองส่วนท้องถิ่น จังหวัดพระนครศรีอยุธยา**

ผู้วิจัยมีการดำเนินการ ดังนี้

## 1. การเตรียมการ

1.1 ผู้วิจัยนำการศึกษาความเป็นไปได้ของแนวทางการบริหารงานระบบดูแลช่วยเหลือนักเรียน โดยความร่วมมือ มาจัดทำเป็นร่างแบบสอบถามฉบับที่ 3

1.2 นำร่างแบบสอบถามฉบับที่ 3 ให้ประธานและกรรมการควบคุมวิทยานิพนธ์ ตรวจสอบความถูกต้อง ชัดเจน เพื่อจัดทำเป็นแบบสอบถามฉบับที่ 3 ที่สมบูรณ์

1.3 นำแบบสอบถามฉบับที่ 3 ไปให้ ครู นักเรียน และผู้ปกครอง โรงเรียนเสนาบดี สังกัดองค์กรปกครองส่วนท้องถิ่นจังหวัดพระนครศรีอยุธยา แสดงความคิดเห็น

## 2. ประชากรและกลุ่มตัวอย่าง

2.1 ประชากร ได้แก่ ครู นักเรียน และผู้ปกครอง โรงเรียนเสนาบดี สังกัดองค์กรปกครองส่วนท้องถิ่นจังหวัดพระนครศรีอยุธยา จำนวน 620 คน

2.2 กลุ่มตัวอย่าง ได้แก่ ครู นักเรียน และผู้ปกครอง โรงเรียนเสนาบดี สังกัดองค์กรปกครองส่วนท้องถิ่นจังหวัดพระนครศรีอยุธยา จำนวน 234 คน ซึ่งได้มาจากการสุ่มตัวอย่างง่าย (Simple random sampling) ด้วยการจับสลากคำนวณขนาดกลุ่มตัวอย่างที่ยอมให้คลาดเคลื่อนได้ไม่เกิน .05 คำนวณโดยใช้ตารางของเครจซี่ และมอร์แกน (ยูทท ไกยวรรณ. 2544 : 104)

## 3. เครื่องมือที่ใช้ในการวิจัย

เครื่องมือที่ใช้ในการเก็บรวบรวมข้อมูล เป็นแบบสอบถามความคิดเห็นของครู นักเรียน และผู้ปกครอง โรงเรียนเสนาบดี สังกัดองค์กรปกครองส่วนท้องถิ่นจังหวัดพระนครศรีอยุธยา เป็นแบบสอบถามแบบปลายปิด ชนิดมาตราส่วนประมาณค่า (Rating scale) 5 ระดับให้ พิจารณาว่าแนวทางที่ระบุในข้อคำถามนั้นมีความเป็นไปได้ในทางปฏิบัติมากน้อยเพียงใด โดยกำหนดระดับความคิดเห็นเป็นน้ำหนักคะแนนตามวิธีของลิเคิร์ต (พวงรัตน์ ทวีรัตน์. 2543 : 107)



# มหาวิทยาลัยราชภัฏพระนครศรีอยุธยา

88

- ระดับ 5 หมายถึง เป็นไปได้มากที่สุด (ร้อยละ 81-100)
- ระดับ 4 หมายถึง เป็นไปได้มาก (ร้อยละ 61-80)
- ระดับ 3 หมายถึง เป็นไปได้ปานกลาง (ร้อยละ 41-60)
- ระดับ 2 หมายถึง เป็นไปได้น้อย (ร้อยละ 21-40)
- ระดับ 1 หมายถึง เป็นไปได้น้อยที่สุด / เป็นไปไม่ได้ (ร้อยละ 1-20)

## 4. การสร้างและพัฒนาเครื่องมือที่ใช้ในการวิจัย

- 4.1 จัดทำร่างแบบสอบถามความเป็นไปได้ ซึ่งเป็นแบบสอบถามฉบับที่ 3 ให้ประธานและกรรมการควบคุมวิทยานิพนธ์ ตรวจสอบความถูกต้อง ครบถ้วนตามเนื้อหา
- 4.2 จัดทำแบบสอบถาม ฉบับที่ 3 เกี่ยวกับความเป็นไปได้ของแนวทางการบริหารงานระบบดูแลช่วยเหลือนักเรียน โดยการมีส่วนร่วมให้ถูกต้องสมบูรณ์
- 4.3 ทำแบบสอบถามฉบับที่ 3 ไปใช้เก็บรวบรวมข้อมูลความเป็นไปได้

## 5. การเก็บรวบรวมข้อมูล

ผู้วิจัยทำการเก็บรวบรวมข้อมูลดังนี้

ผู้วิจัยทำหนังสือขอความร่วมมือในการเก็บรวบรวมข้อมูลจากสำนักงานคณะกรรมการบัณฑิตวิทยาลัย มหาวิทยาลัยราชภัฏพระนครศรีอยุธยา ให้ออกหนังสือถึงครู นักเรียน และผู้ปกครอง โรงเรียนเสนาบดี สังกัดองค์กรปกครองส่วนท้องถิ่นจังหวัดพระนครศรีอยุธยา โดยผู้วิจัยเก็บรวบรวมข้อมูลด้วยตนเอง

## 6. การวิเคราะห์ข้อมูล และแปลผล

การวิเคราะห์ข้อมูล

6.1 นำแบบสอบถามที่ได้รับคืนจาก ครู นักเรียน และผู้ปกครอง โรงเรียนเสนาบดี สังกัดองค์กรปกครองส่วนท้องถิ่นจังหวัดพระนครศรีอยุธยา มาตรวจสอบความเรียบร้อยและความถูกต้อง ความสมบูรณ์ในการตอบแบบสอบถาม

6.2 นำแบบสอบถามมาตรวจสอบความเรียบร้อยของแบบสอบถามแล้วนำแบบสอบถาม ที่สมบูรณ์ไปลงรหัสและนำไปวิเคราะห์ด้วยเครื่องคอมพิวเตอร์ โดยใช้โปรแกรมสำเร็จรูป เพื่อวิเคราะห์หาค่าเฉลี่ย ( $\bar{X}$ ) และส่วนเบี่ยงเบนมาตรฐาน (S.D.) ในการพิจารณาแนวทางการบริหารงานระบบดูแลช่วยเหลือนักเรียน โดยการมีส่วนร่วมผู้วิจัย ใช้การทดสอบเพื่ออ้างอิงค่าเฉลี่ยไปยัง กลุ่มตัวอย่าง โดยใช้  $t$ -test โดยกำหนดค่าเฉลี่ย ( $\bar{X}$ ) ของคะแนนความคิดเห็นในแนวทางแต่ละข้อและแต่ละด้านต้องมีค่าเฉลี่ย ( $\bar{X}$ ) อย่างน้อย 3.50



# มหาวิทยาลัยราชภัฏพระนครศรีอยุธยา

89

ระยะที่ 4 การศึกษาผลการนำแนวทางการบริหารงานระบบดูแลช่วยเหลือนักเรียน โดยการมีส่วนร่วม ไปปฏิบัติ  
ในสถานศึกษาของโรงเรียนเสนาบดี สังกัดองค์กรปกครองส่วนท้องถิ่น จังหวัดพระนครศรีอยุธยา  
ผู้วิจัยมีการดำเนินการ ดังนี้

## 1. การเตรียมการ

1.1 ผู้วิจัยนำการศึกษาผลการนำแนวทางการบริหารงานระบบดูแลช่วยเหลือนักเรียน โดยการมีส่วนร่วม ไปปฏิบัติในสถานศึกษาของโรงเรียนเสนาบดี สังกัดองค์กรปกครองส่วนท้องถิ่น จังหวัดพระนครศรีอยุธยา มาจัดทำเป็นร่างประเด็นคำถาม

1.2 นำร่างประเด็นคำถาม ด้านการเตรียมความพร้อมของสถานศึกษา และนำไปให้ ประธานและกรรมการควบคุมวิทยานิพนธ์ ตรวจสอบความถูกต้อง และครอบคลุมด้านการเตรียมความพร้อมของสถานศึกษา

1.3 นำประเด็นคำถาม ด้านการเตรียมความพร้อมของสถานศึกษา ไปให้ ครู นักเรียน ผู้บริหาร และกรรมการสถานศึกษา โรงเรียนเสนาบดี สังกัดองค์กรปกครองส่วนท้องถิ่น จังหวัดพระนครศรีอยุธยา โดยการจัดสนทนากลุ่ม

## 2. ประชากรและกลุ่มตัวอย่าง

2.1 ประชากร ได้แก่ ผู้เกี่ยวข้องทางการศึกษา ประกอบด้วย ครู 24 คน นักเรียน จำนวน 622 คน ผู้บริหาร จำนวน 1 คน และกรรมการสถานศึกษา จำนวน 15 คน

2.2 กลุ่มตัวอย่าง ได้แก่ ผู้เกี่ยวข้องทางการศึกษา ประกอบด้วย ครู 5 คน นักเรียน จำนวน 5 คน ผู้บริหาร จำนวน 1 คน และกรรมการสถานศึกษา จำนวน 3 คน

## 3. เครื่องมือที่ใช้ในการวิจัย

เครื่องมือที่ใช้ในการเก็บรวบรวมข้อมูล เป็นประเด็นคำถามการจัดสนทนากลุ่ม ซึ่งประกอบไปด้วย ความพึงพอใจต่อการดำเนินงานตามแนวทางการบริหารงานระบบดูแลช่วยเหลือนักเรียนโดยการมีส่วนร่วม โดยมีประเด็นคำถาม 6 ข้อ ได้แก่

3.1 จัดให้มีการประชุมสัมมนาคณะกรรมการสถานศึกษา ผู้ปกครอง ครู และนักเรียน เพื่อให้ความรู้และความเข้าใจ

3.2 จัดอบรมบุคลากรภายนอกเพื่อปรับปรุงการบริหารงานระบบดูแลช่วยเหลือนักเรียน

3.3 จัดทำข้อมูลสารสนเทศของโรงเรียน

3.4 แต่งตั้งคณะกรรมการชุดต่างๆ เพื่อวางแผนการบริหารงานระบบดูแลช่วยเหลือนักเรียน

3.5 ผู้บริหารและผู้เกี่ยวข้องจัดทำแผนการบริหารงานระบบดูแลช่วยเหลือนักเรียน

3.6 ผู้บริหารจัดประชาสัมพันธ์ เผยแพร่การบริหารงานระบบดูแลช่วยเหลือนักเรียน



# มหาวิทยาลัยราชภัฏพระนครศรีอยุธยา

90

## 4. การสร้างและพัฒนาเครื่องมือที่ใช้ในการวิจัย

4.1 จัดทำร่างประเด็นคำถามความพึงพอใจต่อการดำเนินงานตามแนวทางการบริหารงานระบบดูแลช่วยเหลือนักเรียนโดยการมีส่วนร่วม ด้านการเตรียมความพร้อมของสถานศึกษา และนำไปให้ประธานและกรรมการควบคุมวิทยานิพนธ์ ตรวจสอบความถูกต้อง และครอบคลุมด้านการเตรียมความพร้อมของสถานศึกษา

4.2 จัดทำประเด็นคำถาม ความพึงพอใจต่อการดำเนินงานตามแนวทางการบริหารงานระบบดูแลช่วยเหลือนักเรียนโดยการมีส่วนร่วม ด้านการเตรียมความพร้อมของสถานศึกษา ให้ถูกต้องสมบูรณ์ เพื่อนำไปใช้ในการสนทนากลุ่ม

## 5. การเก็บรวบรวมข้อมูล

ผู้วิจัยทำการเก็บรวบรวมข้อมูลดังนี้

ผู้วิจัยทำหนังสือขอความร่วมมือไปยังคณะกรรมการสถานศึกษา ครู นักเรียน ให้เข้าร่วมการสนทนากลุ่ม ณ โรงเรียนเสนาบดี สังกัดองค์การปกครองส่วนท้องถิ่นจังหวัดพระนครศรีอยุธยา ในวันที่ 3 ตุลาคม 2552 เวลา 09.00-11.30 น. โดยผู้วิจัยเป็นผู้ดำเนินการสนทนากลุ่มและให้ครู 1 คน ได้ทำการจดบันทึกการสนทนากลุ่ม

## 6. การวิเคราะห์ข้อมูล และแปลผล

การวิเคราะห์ข้อมูล

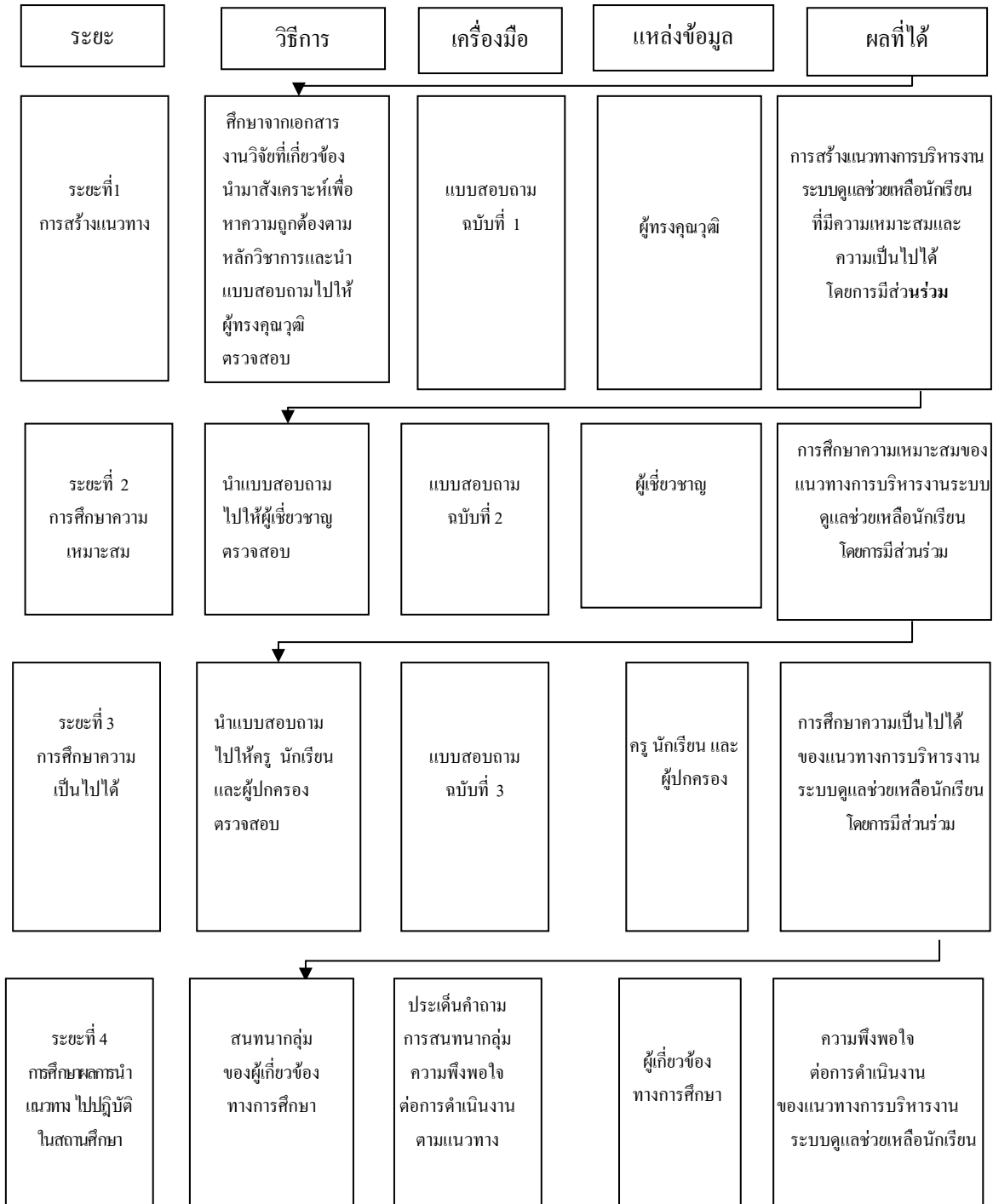
นำข้อมูลที่ให้ครูบันทึกมาทำการวิเคราะห์และจัดหมวดหมู่ โดยใช้การวิเคราะห์เชิงเนื้อหา บรรยาย สาระ ของการสนทนากลุ่มที่มีต่อความพึงพอใจต่อการนำแนวทางการบริหารงานระบบดูแลช่วยเหลือนักเรียน โดยการมีส่วนร่วมไปปฏิบัติในสถานศึกษาของโรงเรียนเสนาบดี สังกัดองค์การปกครองส่วนท้องถิ่น จังหวัดพระนครศรีอยุธยา

จากการดำเนินงาน 4 ระยะสามารถสรุปขั้นตอนดำเนินการวิจัยการศึกษาการพัฒนาแนวทางการบริหารงานระบบดูแลช่วยเหลือนักเรียน โดยการมีส่วนร่วมของโรงเรียนเสนาบดี สังกัดองค์การปกครองส่วนท้องถิ่นจังหวัดพระนครศรีอยุธยา ดังภาพประกอบ 5



# มหาวิทยาลัยราชภัฏพระนครศรีอยุธยา 91

สรุปขั้นตอนการศึกษาการพัฒนาแนวทางการบริหารงานระบบดูแลช่วยเหลือนักเรียนโดยการมีส่วนร่วม  
ของโรงเรียนเสนาบดี สังกัดองค์กรปกครองส่วนท้องถิ่นจังหวัดพระนครศรีอยุธยา



ภาพประกอบ 5 สรุปขั้นตอนการดำเนินการวิจัย