



มหาวิทยาลัยราชภัฏพระนครศรีอยุธยา

บทที่ 3

วิธีดำเนินการวิจัย

การวิจัยเรื่องการศึกษาผลการทดลองใช้แนวทางการปฏิบัติการนิเทศภายในแบบคู่สัญญาของโรงเรียนเสนาบดี จังหวัดพระนครศรีอยุธยาในครั้งนี้ เป็นการวิจัยและพัฒนา (Research and Development) ผู้วิจัยดำเนินการวิจัยเป็น 3 ขั้นตอน คือ

ขั้นตอนที่ 1 การสร้างแนวทางการปฏิบัติการนิเทศภายในแบบคู่สัญญาของโรงเรียนเสนาบดี จังหวัดพระนครศรีอยุธยา

ขั้นตอนที่ 2 การทดลองใช้แนวทางการปฏิบัติการนิเทศภายในแบบคู่สัญญาของโรงเรียนเสนาบดี จังหวัดพระนครศรีอยุธยา

ขั้นตอนที่ 3 การประเมินแนวทางการปฏิบัติการนิเทศภายในแบบคู่สัญญาของโรงเรียนเสนาบดี จังหวัดพระนครศรีอยุธยา

ขั้นตอนที่ 1 การสร้างแนวทางการปฏิบัติการนิเทศภายในแบบคู่สัญญาของโรงเรียนเสนาบดี

จังหวัดพระนครศรีอยุธยา

วัตถุประสงค์ในขั้นตอนนี้ เพื่อสร้างแนวทางการปฏิบัติการนิเทศภายในแบบคู่สัญญาของโรงเรียนเสนาบดี จังหวัดพระนครศรีอยุธยา จากการวิเคราะห์เอกสาร งานวิจัยที่เกี่ยวข้อง โดยนำข้อมูลที่ได้มาสังเคราะห์ และสรุป เพื่อเป็นแนวทางการปฏิบัติการนิเทศภายในแบบคู่สัญญาของโรงเรียนเสนาบดี จังหวัดพระนครศรีอยุธยา

1. ประชากรและกลุ่มตัวอย่าง

1.1 ประชากรที่ใช้ในการวิจัยในขั้นตอนนี้มี 2 กลุ่ม คือ ผู้ทรงคุณวุฒิ ซึ่งเป็นผู้ที่สำเร็จการศึกษาระดับปริญญาตรีบัณฑิตทางการศึกษา โดยมีความรู้เกี่ยวกับการนิเทศหรือผ่านการปฏิบัติงานทางการวิจัยเป็นอย่างดี หรือเป็นนักการศึกษาที่มีตำแหน่งทางวิชาการตั้งแต่ระดับ 9 ขึ้นไป และผู้เชี่ยวชาญ ซึ่งเป็นผู้ที่สำเร็จการศึกษาในระดับปริญญาโทบัณฑิตทางการศึกษาหรือนักการศึกษาที่มีตำแหน่งทางวิชาการตั้งแต่ระดับ 8 ขึ้นไป หรือมีประสบการณ์เกี่ยวกับการจัดการศึกษาไม่น้อยกว่า 10 ปี โดยเป็นประชากรที่ไม่สามารถนับจำนวนได้แน่นอน ในลักษณะของประชากรที่มีจำนวนไม่จำกัด



มหาวิทยาลัยราชภัฏพระนครศรีอยุธยา

66

1.2 กลุ่มตัวอย่างที่ใช้ในการวิจัยได้แก่ ผู้ทรงคุณวุฒิ จำนวน 5 คน และผู้เชี่ยวชาญ จำนวน 17 คน โดยผู้วิจัยกำหนดขนาดของกลุ่มตัวอย่างโดยใช้วิธีการสุ่มแบบไม่อาศัยความน่าจะเป็นจากประชากร

2. การดำเนินการ

2.1 ศึกษาค้นคว้าเอกสารเกี่ยวกับหลักการ แนวคิด ทฤษฎี และงานวิจัยที่เกี่ยวข้องกับการนิเทศภายในสถานศึกษา และการนิเทศการสอนแบบคู่สัญญา

2.2 สังเคราะห์หลักการ แนวคิด ทฤษฎี และงานวิจัยที่เกี่ยวข้องกับการนิเทศภายในสถานศึกษา และการนิเทศการสอนแบบคู่สัญญา แล้วสรุปเป็นกระบวนการการนิเทศภายในแบบคู่สัญญา

2.3 ศึกษาบริบทการนิเทศภายในของโรงเรียนเสนาบดี จังหวัดพระนครศรีอยุธยา

2.4 ยกร่างแนวทางการปฏิบัติการนิเทศภายในแบบคู่สัญญาของโรงเรียนเสนาบดี จังหวัดพระนครศรีอยุธยา แล้วเสนออาจารย์ที่ปรึกษาเพื่อตรวจสอบความถูกต้องและเหมาะสม

2.5 นำร่างแนวทางการปฏิบัติการนิเทศภายในแบบคู่สัญญาของโรงเรียนเสนาบดี จังหวัดพระนครศรีอยุธยามาสร้างแบบสอบถามการศึกษาผลการทดลองใช้แนวทางการปฏิบัติการนิเทศภายในแบบคู่สัญญาของโรงเรียนเสนาบดี จังหวัดพระนครศรีอยุธยาฉบับร่าง เพื่อให้ผู้ทรงคุณวุฒิ (ภาคผนวก ก) ตรวจสอบความตรงเชิงเนื้อหา (Content validity)

2.6 ปรับปรุงแก้ไขร่างแนวทางการปฏิบัติการนิเทศภายในแบบคู่สัญญาของโรงเรียนเสนาบดี จังหวัดพระนครศรีอยุธยาตามข้อเสนอแนะที่ได้รับจากผู้ทรงคุณวุฒิ

2.7 นำแบบสอบถามการศึกษาผลการทดลองใช้แนวทางการปฏิบัติการนิเทศภายในแบบคู่สัญญาของโรงเรียนเสนาบดี จังหวัดพระนครศรีอยุธยา ที่ผ่านการตรวจสอบความตรงเชิงเนื้อหาแล้วไปให้ผู้เชี่ยวชาญตรวจ (ภาคผนวก ก) สอบความเหมาะสม

2.8 นำแนวทางการปฏิบัติการนิเทศภายในแบบคู่สัญญาของโรงเรียนเสนาบดี จังหวัดพระนครศรีอยุธยาที่มีความเหมาะสมเสนออาจารย์ที่ปรึกษาเพื่อตรวจสอบความถูกต้องและเหมาะสมอีกครั้ง

2.9 สรุปเป็นแนวทางการปฏิบัติการนิเทศภายในแบบคู่สัญญาของโรงเรียนเสนาบดี จังหวัดพระนครศรีอยุธยา

3. เครื่องมือที่ใช้ในการเก็บรวบรวมข้อมูล

แบบสอบถามการศึกษาผลการทดลองใช้แนวทางการปฏิบัติการนิเทศภายในแบบคู่สัญญาของโรงเรียนเสนาบดี จังหวัดพระนครศรีอยุธยา จำนวน 2 ฉบับ สำหรับผู้ทรงคุณวุฒิ จำนวน 1 ฉบับ และผู้เชี่ยวชาญ จำนวน 1 ฉบับ (ภาคผนวก ข)



4. การสร้างและพัฒนาเครื่องมือที่ใช้ในการเก็บรวบรวมข้อมูล

แบบสอบถามความเหมาะสมการศึกษาคณาจารย์ทดลองใช้แนวทางการปฏิบัติการนิเทศภายในแบบคู่สัญญาของโรงเรียนเสนาบดี จังหวัดพระนครศรีอยุธยา ผู้วิจัยได้ดำเนินการคือ นำกรอบแนวคิดเกี่ยวกับแนวทางการปฏิบัติการนิเทศภายในแบบคู่สัญญาที่สร้างขึ้น ร่วมกับการศึกษาหลักเกณฑ์และวิธีการในการสร้างแบบสอบถาม แล้วนำมาสร้างเป็นแบบสอบถามความเหมาะสมของแนวทางการปฏิบัติการนิเทศภายในแบบคู่สัญญา จากนั้นนำไปให้อาจารย์ที่ปรึกษาตรวจสอบแก้ไข และดำเนินการแก้ไขปรับปรุงตามคำแนะนำ และนำไปจัดพิมพ์เป็นแบบสอบถามฉบับสมบูรณ์

5. การเก็บรวบรวมข้อมูล

ผู้วิจัยดำเนินการเก็บรวบรวมข้อมูลเกี่ยวกับการตรวจสอบความตรงเชิงเนื้อหาของแนวทางการปฏิบัติการนิเทศภายในแบบคู่สัญญาของโรงเรียนเสนาบดี จังหวัดพระนครศรีอยุธยา โดยผู้ทรงคุณวุฒิ จำนวน 5 คน และการตรวจสอบความเหมาะสมของแนวทางการปฏิบัติการนิเทศภายในแบบคู่สัญญาของโรงเรียนเสนาบดี จังหวัดพระนครศรีอยุธยา โดยผู้เชี่ยวชาญจำนวน 17 คน ตามขั้นตอนดังนี้

5.1 ผู้วิจัยทำหนังสือขอความอนุเคราะห์จากสำนักงานคณะกรรมการบัณฑิตศึกษามหาวิทยาลัยราชภัฏพระนครศรีอยุธยาถึงผู้ทรงคุณวุฒิและผู้เชี่ยวชาญเพื่อขออนุญาตเก็บรวบรวมข้อมูล

5.2 นำแบบสอบถามไปเก็บรวบรวมข้อมูลกับผู้ทรงคุณวุฒิและผู้เชี่ยวชาญด้วยตนเอง โดยกำหนดวันและเวลารับแบบสอบถามกลับคืนตามความพร้อมของผู้ทรงคุณวุฒิและผู้เชี่ยวชาญ ซึ่งได้รับแบบสอบถามกลับคืนทุกฉบับ คิดเป็นร้อยละ 100

6. การวิเคราะห์ข้อมูล

6.1 วิเคราะห์ข้อมูลเพื่อตรวจสอบความตรงเชิงเนื้อหาของแนวทางการปฏิบัติการนิเทศภายในแบบคู่สัญญาของโรงเรียนเสนาบดี จังหวัดพระนครศรีอยุธยาโดยผู้ทรงคุณวุฒิใช้ค่าดัชนีความสอดคล้อง โดยค่าดัชนีความสอดคล้องต้องมีค่าตั้งแต่ 0.50 ขึ้นไป (พิสนุ พงศรี. 2549 : 256) ทั้งนี้ผลการตรวจสอบพบว่า ได้ค่าดัชนีความสอดคล้องระหว่าง 0.80 – 1.00 แสดงว่าแนวทางการปฏิบัติการนิเทศภายในแบบคู่สัญญาของโรงเรียนเสนาบดี จังหวัดพระนครศรีอยุธยา มีความตรงเชิงเนื้อหา

6.2 วิเคราะห์ข้อมูลเพื่อตรวจสอบความเหมาะสมของแนวทางการปฏิบัติการนิเทศภายในแบบคู่สัญญาของโรงเรียนเสนาบดี จังหวัดพระนครศรีอยุธยา ใช้ค่ามัธยฐาน (Median)



มหาวิทยาลัยราชภัฏพระนครศรีอยุธยา

และค่าพิสัยระหว่างควอไทล์ (Interquartile range) โดยค่ามัธยฐานจะต้องมากกว่าหรือเท่ากับ 3.50 และค่าพิสัยระหว่างควอไทล์จะต้องไม่เกิน 1.50 (ฉัตรนภา พรหมมา. 2542 : 42)

สูตรในการคำนวณค่ามัธยฐานและค่าพิสัยระหว่างควอไทล์ มีดังนี้ (ยุทธ ไกยวรรณ และกุสุมา ผลาพรหม. 2553 : 166 – 167)

6.2.1 มัธยฐาน

$$Mdn = Lo + i \left[\frac{\frac{N}{2} - F_c}{F} \right]$$

- เมื่อ Lo = จุดจำกัดล่างของชั้นที่มีมัธยฐานตกอยู่
- i = อัตรากาลชั้น
- N = จำนวนทั้งหมด
- F_c = จำนวนความถี่สะสมชั้นก่อนที่มีมัธยฐานตกอยู่
- F = ความถี่ของชั้นที่มีมัธยฐานตกอยู่

6.2.2 พิสัยระหว่างควอไทล์

$$IQR = Q_3 - Q_1$$

$$Q_1 = Lo + i \left[\frac{\frac{N}{4} - F_c}{F} \right]$$

$$Q_3 = Lo + i \left[\frac{\left(\frac{N}{4} \times 3\right) - F_c}{F} \right]$$

หมายเหตุ : ควอไทล์ที่ 1 ตรงกับ 25% หรือ $\frac{1}{4}$
 ควอไทล์ที่ 3 ตรงกับ 75% หรือ $\frac{3}{4}$



มหาวิทยาลัยราชภัฏพระนครศรีอยุธยา

69

ขั้นตอนที่ 2 การทดลองใช้แนวทางการปฏิบัติการนิเทศภายในแบบคู่สัญญาของโรงเรียนเสนาบดี

จังหวัดพระนครศรีอยุธยา

ในขั้นการทดลองใช้ ผู้วิจัยได้สร้างคู่มือการนิเทศภายในแบบคู่สัญญาของโรงเรียนเสนาบดี จังหวัดพระนครศรีอยุธยา และทดลองใช้ตามความเหมาะสมของแนวทางการปฏิบัติการนิเทศภายในแบบคู่สัญญาของโรงเรียนเสนาบดี จังหวัดพระนครศรีอยุธยา ทั้งนี้ให้อาจารย์ที่ปรึกษาวิทยานิพนธ์ตรวจสอบความตรงก่อนนำไปใช้ในการทดลอง แล้วนำไปทดลองใช้โดยการจัดประชุมชี้แจง และดำเนินการทดลองตามคู่มือการนิเทศภายในแบบคู่สัญญาของโรงเรียนเสนาบดี จังหวัดพระนครศรีอยุธยา

1. ประชากรและกลุ่มตัวอย่าง

1.1 ประชากรที่ใช้ในการวิจัยครั้งนี้คือ ครูผู้สอน จำนวน 20 คน และนักเรียนจำนวน 635 คน โรงเรียนเสนาบดี ตั้งกวดเทศบาลเมืองเสนา จังหวัดพระนครศรีอยุธยา ปีการศึกษา 2553

1.2 กลุ่มตัวอย่างในการวิจัยครั้งนี้ ผู้วิจัยกำหนดขนาดของกลุ่มตัวอย่างโดยใช้วิธีการสุ่มแบบไม่อาศัยความน่าจะเป็น (Non Probability Sampling) ด้วยวิธีการเลือกแบบเจาะจง (Purposive Sampling) จากผู้แทนประชากร ดังนี้

1.2.1 ครูผู้สอน จำนวน 6 คน โดยจัดให้เป็นครูคู่สัญญา จำนวน 3 คู่

1.2.2 นักเรียนชั้นประถมศึกษาปีที่ 3/1 และ 3/2 จำนวน 32 คน และ 31 คน ตามลำดับ รวมทั้งสิ้น 63 คน ซึ่งเป็นนักเรียนที่ครูคู่สัญญาทั้ง 3 คู่ รับผิดชอบสอนในกลุ่มสาระการเรียนรู้ภาษาไทย คณิตศาสตร์ และสังคมศึกษา ศาสนาและวัฒนธรรม

2. การดำเนินการ

ผู้วิจัยนำคู่มือการนิเทศภายในแบบคู่สัญญาของโรงเรียนเสนาบดี จังหวัดพระนครศรีอยุธยาไปทดลองใช้ในโรงเรียนเสนาบดี จังหวัดพระนครศรีอยุธยา เป็นเวลา 2 เดือน ทั้งนี้ผู้วิจัยชี้แจงให้ครูคู่สัญญาทราบถึงกระบวนการนิเทศการสอนแบบคู่สัญญาทั้ง 4 ขั้นตอน คือ

2.1 ขั้นเสนอแนวคิด ดังนี้

2.1.1 ผู้บริหารประชุมครูเพื่อเสนอแนวคิดเกี่ยวกับการนิเทศภายในแบบคู่สัญญาให้ครูได้เข้าใจหลักการ จุดประสงค์ กระบวนการการวัดผลประเมินผลการนิเทศแบบคู่สัญญา

2.1.2 ผู้บริหารเชิญวิทยากรให้ความรู้เกี่ยวกับการนิเทศภายในแบบคู่สัญญา เทคนิคการสอน ทักษะในการนิเทศการสอน นวัตกรรมและวิธีสอนแบบใหม่ๆ

2.1.3 ผู้บริหารแต่งตั้งคณะกรรมการนิเทศภายในประกอบด้วย ผู้อำนวยการ หัวหน้างานวิชาการ หัวหน้ากลุ่มสาระการเรียนรู้ และครูผู้สอน



2.1.4 ผู้บริหารให้ครูจับคู่สัญญาที่มีปัญหาการจัดการเรียนการสอนในสาระเดียวกัน หรือช่วงชั้นเดียวกัน

2.1.5 ครูคู่สัญญาแต่ละคนเขียนแผนการสอนของตนเองในสาระที่มีปัญหา

2.1.6 คณะกรรมการนิเทศภายในและครูคู่สัญญาร่วมกันสร้างแบบสังเกตพฤติกรรมการสอน

2.1.7 คณะกรรมการนิเทศภายในและครูร่วมกันเขียนโครงการ กิจกรรม และแนวทางการปฏิบัติการนิเทศภายในแบบคู่สัญญา และกำหนดปฏิทินการปฏิบัติการนิเทศภายในของแต่ละ

2.2 ชั้นสาธิตให้ดู ดังนี้

2.2.1 ครูคู่สัญญาแต่ละคนทำการนิเทศการสอนตามแผนการสอนของตนเอง โดยผลัดเปลี่ยนเป็นผู้สอนและผู้นิเทศ ผู้ที่ทำหน้าที่เป็นผู้นิเทศทำการสังเกตการสอน และบันทึกจุดเด่น จุดด้อยของครูคู่สัญญา ตามแบบสังเกตพฤติกรรมการสอน

2.2.2 ครูคู่สัญญาร่วมกันวิเคราะห์จุดเด่นจุดด้อย ซึ่งได้จากการนิเทศภายใน โดยการนำจุดเด่นของแต่ละคนมาพัฒนาให้ดีขึ้นและช่วยกันแก้ไขจุดด้อย

2.2.3 ครูคู่สัญญานำจุดเด่นของแต่ละคนมาบูรณาการ สร้างนวัตกรรมเสนอแนวทางการพัฒนาการจัดการเรียนการสอนรูปแบบใหม่เพื่อปรับการสอนในครั้งต่อไป

2.3 ชั้นปฏิบัติ โดยครูคู่สัญญานำการสอนตามวิธีการสอนรูปแบบใหม่ที่ได้จากการปรับการสอนร่วมกันมาปฏิบัติการสอนในบทเรียนเดิมหรือบทเรียนต่อไป

2.4 ชั้นประเมินผล ดังนี้

2.4.1 ครูคู่สัญญาแต่ละคนทำการวัดและประเมินผลสัมฤทธิ์ทางการเรียนของนักเรียน และวัดความพึงพอใจของนักเรียนที่มีต่อการจัดการเรียนการสอน

2.4.2 ครูคู่สัญญารายงานผลการพัฒนาการเรียนการสอน และความพึงพอใจของนักเรียนต่อคณะกรรมการนิเทศภายใน

2.4.3 คณะกรรมการนิเทศภายในรวบรวมและวิเคราะห์ผลการจัดการจัดการเรียนการสอน และความพึงพอใจของนักเรียน

2.4.4 คณะกรรมการนิเทศภายในนำเสนอผลการนิเทศภายในกับผู้บริหารและครูคู่สัญญา

2.4.5 ผู้บริหารจัดรางวัลให้กับครูคู่สัญญาที่มีผลการจัดการเรียนการสอนดี



มหาวิทยาลัยราชภัฏพระนครศรีอยุธยา

71

3. เครื่องมือที่ใช้ในการเก็บรวบรวมข้อมูล

3.1 แบบสังเกตพฤติกรรมการสอน มีลักษณะเป็นแบบมาตราส่วนประมาณค่า 3 ระดับ คือ ระดับคุณภาพดี ระดับคุณภาพพอใช้ และระดับคุณภาพปรับปรุง โดยแบ่งพฤติกรรมการสอนของครูเป็น 6 ด้าน คือ การวางแผนการสอน จำนวน 5 ข้อ การนำเข้าสู่บทเรียน จำนวน 5 ข้อ วิธีการสอน จำนวน 9 ข้อ พฤติกรรมการสอน จำนวน 5 ข้อ บุคลิกภาพ จำนวน 3 ข้อ และการวัดและประเมินผล จำนวน 4 ข้อ รวมทั้งสิ้น 31 ข้อ

3.2 แบบบันทึกคะแนนผลสัมฤทธิ์ทางการเรียน

3.3 แบบสอบถามความพึงพอใจของนักเรียนที่มีต่อการจัดการเรียนการสอน มีลักษณะเป็นแบบมาตราส่วนประมาณค่า 5 ระดับ คือ มีความพึงพอใจในระดับมากที่สุด มีความพึงพอใจในระดับมาก มีความพึงพอใจในระดับปานกลาง มีความพึงพอใจในระดับน้อย และมีความพึงพอใจในระดับน้อยที่สุด จำนวน 13 ข้อ

4. การสร้างและพัฒนาเครื่องมือที่ใช้ในการเก็บรวบรวมข้อมูล

ผู้วิจัยได้สร้างเครื่องมือโดยดำเนินการสร้างดังนี้

4.1 แบบสังเกตพฤติกรรมการสอน

4.1.1 ศึกษาแนวคิดเกี่ยวกับการเก็บรวบรวมข้อมูลโดยใช้แบบสังเกต และศึกษาแนวคิดเกี่ยวกับพฤติกรรมการสอน

4.1.2 กำหนดกรอบในการสร้างแบบสังเกตพฤติกรรมการสอน

4.1.3 ขร่างแบบสังเกตพฤติกรรมการสอน แล้วเสนออาจารย์ที่ปรึกษาเพื่อตรวจสอบความถูกต้องและเหมาะสม

4.1.4 ดำเนินการแก้ไขปรับปรุงตามคำแนะนำ และนำไปจัดพิมพ์เป็นแบบสังเกตพฤติกรรมการสอนฉบับสมบูรณ์

4.2 แบบบันทึกคะแนนผลสัมฤทธิ์ทางการเรียน

สำหรับแบบบันทึกคะแนนผลสัมฤทธิ์ทางการเรียนนั้น โดยปกติแล้ว ครูผู้สอนและครูคู่สัญญาในโรงเรียนเสนาบดี จังหวัดพระนครศรีอยุธยา จะจัดทำแบบบันทึกคะแนนผลสัมฤทธิ์ทางการเรียนไว้สำหรับใช้บันทึกคะแนนที่ได้จากการทำแบบทดสอบของนักเรียนเพื่อวัดและประเมินผลการเรียนของนักเรียนอยู่แล้ว ผู้วิจัยจึงนำแบบบันทึกคะแนนผลสัมฤทธิ์ทางการเรียนดังกล่าวเสนออาจารย์ที่ปรึกษาเพื่อตรวจสอบความถูกต้องและเหมาะสม ซึ่งอาจารย์ที่ปรึกษามีความเห็นว่าแบบบันทึกคะแนนผลสัมฤทธิ์ทางการเรียนมีความถูกต้องและเหมาะสม



4.3 แบบสอบถามความพึงพอใจของนักเรียนที่มีต่อการจัดการเรียนการสอน

4.3.1 ศึกษาแนวคิดเกี่ยวกับการสร้างแบบสอบถามและศึกษาแนวคิดเกี่ยวกับพฤติกรรมการสอน

4.3.2 กำหนดกรอบในการสร้างแบบสอบถามความพึงพอใจของนักเรียนที่มีต่อการจัดการเรียนการสอน

4.3.3 ขร่างแบบสอบถามความพึงพอใจของนักเรียนที่มีต่อการจัดการเรียนการสอนแล้วเสนออาจารย์ที่ปรึกษาเพื่อตรวจสอบความถูกต้องและเหมาะสม

4.3.4 ดำเนินการแก้ไขปรับปรุงตามคำแนะนำ และนำไปจัดพิมพ์เป็นแบบสอบถามความพึงพอใจของนักเรียนที่มีต่อการจัดการเรียนการสอนฉบับสมบูรณ์

4. การเก็บรวบรวมข้อมูล

4.1 ผู้วิจัยทำหนังสือขอความอนุเคราะห์จากสำนักงานคณะกรรมการบัณฑิตศึกษามหาวิทยาลัยราชภัฏพระนครศรีอยุธยาถึงกลุ่มตัวอย่างเพื่อขออนุญาตเก็บรวบรวมข้อมูล

4.2 ดำเนินการเก็บรวบรวมข้อมูลจากการทดลองใช้แนวทางการปฏิบัติการนิเทศภายในแบบคู่สัญญาของโรงเรียนเสนาบดี จังหวัดพระนครศรีอยุธยา ตามที่ระบุไว้ในคู่มือแนวทางการปฏิบัติการนิเทศภายในแบบคู่สัญญาของโรงเรียนเสนาบดี

4.3 บันทึกผลการทดลองใช้แนวทางการปฏิบัติการนิเทศภายในแบบคู่สัญญาของโรงเรียนเสนาบดี จังหวัดพระนครศรีอยุธยาเก็บไว้ ซึ่งประกอบด้วยผลการสังเกตพฤติกรรมการสอนของครู คะแนนผลสัมฤทธิ์ทางการเรียนก่อนและหลังเรียนของนักเรียนและความพึงพอใจของนักเรียนที่มีต่อการจัดการเรียนการสอน

5. การวิเคราะห์ข้อมูล

5.1 การสังเกตพฤติกรรมการสอนของครู ผู้วิจัยกำหนดระดับพฤติกรรมการสอนเป็น 3 ระดับคือ ต่ำ ดี ให้ 3 คะแนน พอใช้ ให้ 2 คะแนน และตอบปรับปรุงให้ 1 คะแนน ทั้งนี้ในการวิเคราะห์ข้อมูล ผู้วิจัยจะใช้การนับจำนวนความถี่ ร้อยละ แล้วแปลความหมาย โดยใช้ฐานนิยม (Mode) และใช้การสรุปประเด็นและจัดหมวดหมู่จากการเสนอความคิดเห็นหรือข้อเสนอแนะ รวมทั้งการแลกเปลี่ยนเรียนรู้ของครูคู่สัญญา

5.2 การเปรียบเทียบผลสัมฤทธิ์ทางการเรียนก่อนและหลังเรียนของนักเรียนใช้สถิติ t -test แบบ Paired – Sample t -test โดยกำหนดสมมุติฐานว่า

H_0 : นักเรียนมีผลสัมฤทธิ์ทางการเรียนก่อนและหลังเรียนไม่แตกต่างกัน

H_1 : นักเรียนมีผลสัมฤทธิ์ทางการเรียนหลังเรียนสูงกว่าก่อนเรียน



มหาวิทยาลัยราชภัฏพระนครศรีอยุธยา

5.3 การศึกษาความพึงพอใจของนักเรียนที่มีต่อการจัดการเรียนการสอนใช้ค่าเฉลี่ย และค่าเบี่ยงเบนมาตรฐาน กำหนดเกณฑ์การให้คะแนน ดังนี้

พึงพอใจมากที่สุด	ให้	5	คะแนน
พึงพอใจมาก	ให้	4	คะแนน
พึงพอใจปานกลาง	ให้	3	คะแนน
พึงพอใจน้อย	ให้	2	คะแนน
พึงพอใจน้อยที่สุด	ให้	1	คะแนน

สำหรับการแปลความหมาย ผู้วิจัยกำหนดเกณฑ์ในการแปลความหมาย ดังนี้ (สิน พันธุ์พินิจ. 2549 : 155)

- ค่าเฉลี่ยระหว่าง 4.51 – 5.00 หมายถึง มีความพึงพอใจอยู่ในระดับมากที่สุด
- ค่าเฉลี่ยระหว่าง 3.51 – 4.50 หมายถึง มีความพึงพอใจอยู่ในระดับมาก
- ค่าเฉลี่ยระหว่าง 2.51 – 3.50 หมายถึง มีความพึงพอใจอยู่ในระดับปานกลาง
- ค่าเฉลี่ยระหว่าง 1.51 – 2.50 หมายถึง มีความพึงพอใจอยู่ในระดับน้อย
- ค่าเฉลี่ยระหว่าง 1.00 – 1.50 หมายถึง มีความพึงพอใจอยู่ในระดับน้อยที่สุด

ขั้นตอนที่ 3 การประเมินแนวทางการปฏิบัติการนิเทศภายในแบบคู่สัญญาของโรงเรียนเสนาบดี จังหวัดพระนครศรีอยุธยา

วัตถุประสงค์ในขั้นตอนนี้คือ เพื่อประเมินแนวทางการปฏิบัติการนิเทศภายในแบบ คู่สัญญาของโรงเรียนเสนาบดี จังหวัดพระนครศรีอยุธยา โดยพิจารณามาตรฐานการใช้ประโยชน์ (Utility Standards) มาตรฐานความเป็นไปได้ (Feasibility Standards) มาตรฐานความเหมาะสม (Propriety Standards) และมาตรฐานความถูกต้อง (Accuracy Standards)

1. ประชากรและกลุ่มตัวอย่าง

1.1 ประชากรที่ใช้ในการวิจัยครั้งนี้คือ คณะกรรมการนิเทศภายใน โรงเรียนเสนาบดี สังกัดเทศบาลเมืองเสนา จังหวัดพระนครศรีอยุธยา ปีการศึกษา 2553 จำนวน 10 คน

1.2 กลุ่มตัวอย่างในการวิจัยครั้งนี้คือ คณะกรรมการนิเทศภายใน โรงเรียนเสนาบดี สังกัดเทศบาลเมืองเสนา จังหวัดพระนครศรีอยุธยา ปีการศึกษา 2553 จำนวน 10 คน จากประชากร



มหาวิทยาลัยราชภัฏพระนครศรีอยุธยา

74

2. การดำเนินการ

ดำเนินการสอบถามความคิดเห็นของคณะกรรมการนิเทศภายใน ในมาตรฐานการใช้ประโยชน์ มาตรฐานความเป็นไปได้ มาตรฐานความเหมาะสม และมาตรฐานความถูกต้อง

3. เครื่องมือที่ใช้ในการเก็บรวบรวมข้อมูล

แบบประเมินแนวทางการปฏิบัติการนิเทศภายในแบบคู่สัญญาของโรงเรียนเสนาบดี จังหวัดพระนครศรีอยุธยา

4. การสร้างและพัฒนาเครื่องมือที่ใช้ในการเก็บรวบรวมข้อมูล

4.1 ศึกษาแนวคิดเกี่ยวกับการสร้างเครื่องมือที่ใช้ในการเก็บรวบรวมข้อมูลการวิจัย และศึกษาแนวคิดเกี่ยวกับความหมายของการนิเทศการสอนแบบคู่สัญญา ทฤษฎีที่เกี่ยวข้องกับการนิเทศการสอนแบบคู่สัญญา จุดประสงค์ของการนิเทศการสอนแบบคู่สัญญา กระบวนการนิเทศการสอนแบบคู่สัญญา การวัดและประเมินผลการนิเทศการสอนแบบคู่สัญญา และบทบาทของผู้ที่มีส่วนเกี่ยวข้องกับการนิเทศการสอนแบบคู่สัญญา

4.2 กำหนดกรอบแนวคิดในการสร้างแบบประเมินแนวทางการปฏิบัติการนิเทศภายในแบบคู่สัญญาของโรงเรียนเสนาบดี จังหวัดพระนครศรีอยุธยา เป็น 4 มาตรฐาน คือ มาตรฐานการใช้ประโยชน์ มาตรฐานความเป็นไปได้ มาตรฐานความเหมาะสม และมาตรฐานความถูกต้อง

4.3 ยกร่างแบบประเมินแนวทางการปฏิบัติการนิเทศภายในแบบคู่สัญญาของโรงเรียนเสนาบดี จังหวัดพระนครศรีอยุธยาแล้วเสนออาจารย์ที่ปรึกษาเพื่อตรวจสอบความถูกต้องและเหมาะสม แล้วปรับปรุงแก้ไข และจัดทำเป็นแบบประเมินแนวทางการปฏิบัติการนิเทศภายในแบบคู่สัญญาของโรงเรียนเสนาบดี จังหวัดพระนครศรีอยุธยา ฉบับสมบูรณ์

5. การเก็บรวบรวมข้อมูล

5.1 ผู้วิจัยทำหนังสือขอความอนุเคราะห์จากสำนักงานคณะกรรมการบัณฑิตศึกษา มหาวิทยาลัยราชภัฏพระนครศรีอยุธยาถึงคณะกรรมการนิเทศภายใน เพื่อขออนุญาตเก็บรวบรวมข้อมูล

5.2 นำแบบประเมินแนวทางการปฏิบัติการนิเทศภายในแบบคู่สัญญาของโรงเรียนเสนาบดี จังหวัดพระนครศรีอยุธยาไปเก็บรวบรวมข้อมูลกับคณะกรรมการนิเทศภายในด้วยตนเอง โดยกำหนดวันและเวลารับแบบสอบถามกลับคืนตามความพร้อมของคณะกรรมการนิเทศภายใน

5.3 รับแบบประเมินกลับคืนตามที่คณะกรรมการนิเทศภายในระบุวันและเวลาไว้ในข้อ 5.2



มหาวิทยาลัยราชภัฏพระนครศรีอยุธยา

75

6. การวิเคราะห์ข้อมูล

การประเมินแนวทางการปฏิบัติการนิเทศภายในแบบคู่สัญญาของโรงเรียนเสนาบดี จังหวัดพระนครศรีอยุธยา ผู้วิจัยจะใช้การนับจำนวนความถี่ ร้อยละ แล้วแปลความหมาย โดยใช้ฐานนิยม

6.1 เกณฑ์การให้คะแนน

มากที่สุด	ให้	5	คะแนน
มาก	ให้	4	คะแนน
ปานกลาง	ให้	3	คะแนน
น้อย	ให้	2	คะแนน
น้อยที่สุด	ให้	1	คะแนน

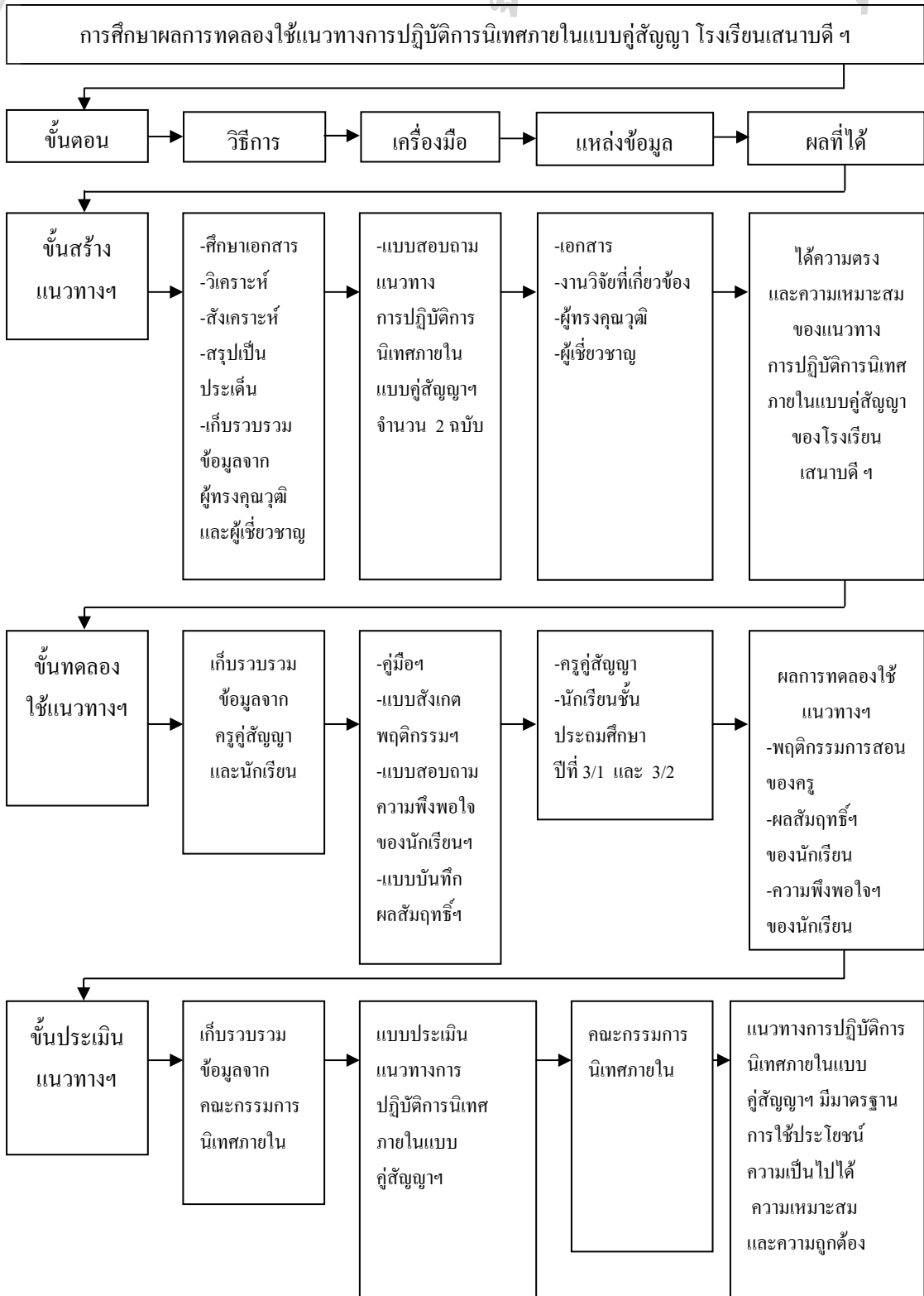
6.2 การแปลความหมาย (กองวิจัยทางการศึกษา. 2545 : 72)

คะแนนร้อยละ	80 – 100	หมายถึง	มากที่สุด
คะแนนร้อยละ	70 – 79	หมายถึง	มาก
คะแนนร้อยละ	60 – 69	หมายถึง	ปานกลาง
คะแนนร้อยละ	50 – 59	หมายถึง	น้อย
คะแนนร้อยละ	1 – 49	หมายถึง	น้อยที่สุด

จากวิธีดำเนินการวิจัยที่กล่าวมาทั้งหมด ผู้วิจัยสรุปขั้นตอนการดำเนินการวิจัยได้ดังภาพประกอบ 8



มหาวิทยาลัยราชภัฏพระนครศรีอยุธยา



ภาพประกอบ 8 สรุปขั้นตอนการดำเนินการวิจัย



มหาวิทยาลัยราชภัฏพระนครศรีอยุธยา