



# มหาวิทยาลัยราชภัฏพระนครศรีอยุธยา

ภาคผนวก



# มหาวิทยาลัยราชภัฏพระนครศรีอยุธยา

ภาคผนวก ก

แบบสอบถาม



# มหาวิทยาลัยราชภัฏพระนครศรีอยุธยา

307

## ชุดที่ 1 แบบสอบถามเพื่อการวิจัย (สำหรับผู้ปกครองนักเรียน)

เรื่อง ศักยภาพและความพร้อมในการรองรับการถ่ายโอนการบริหารจัดการศึกษาขั้นพื้นฐาน  
ขององค์การบริหารส่วนตำบล ในจังหวัดอ่างทอง

.....

### คำชี้แจง

1. การวิจัยครั้งนี้มีวัตถุประสงค์เพื่อศึกษาศักยภาพและความพร้อมในการรองรับการถ่ายโอนการบริหารจัดการศึกษาขั้นพื้นฐานขององค์การบริหารส่วนตำบล ในจังหวัดอ่างทอง ในฐานะที่ท่านเป็นผู้หนึ่งที่มีความสำคัญในการให้ข้อมูลและข้อเสนอแนะต่าง ๆ เกี่ยวกับการถ่ายโอนภารกิจด้านการศึกษา คำตอบของท่านจะเป็นประโยชน์ต่อการวิจัยอย่างมาก ขอให้ท่านตอบแบบสอบถามด้วยตัวท่านเอง

2. ผู้วิจัยจะสงวนคำตอบของท่านเป็นความลับ และไม่ส่งผลกระทบต่อท่าน จึงขอความกรุณาตอบให้ครบทุกข้อคำถาม

3. แบบสอบถาม แบ่งออกเป็น 4 ตอน คือ

ตอนที่ 1 ข้อมูลปัจจัยส่วนบุคคล

ตอนที่ 2 ความคิดเห็นต่อศักยภาพในการรองรับการถ่ายโอนการจัดการศึกษา

ขั้นพื้นฐาน

ตอนที่ 3 ความคิดเห็นต่อความพร้อมในการจัดการศึกษาขององค์การบริหาร

ส่วนตำบล

ตอนที่ 4 ข้อเสนอแนะของผู้ปกครองนักเรียน

ขอขอบพระคุณในการให้ความอนุเคราะห์ตอบแบบสอบถาม



# มหาวิทยาลัยราชภัฏพระนครศรีอยุธยา

308

ตอนที่ 1 ข้อมูลปัจจัยส่วนบุคคลของผู้ปกครองนักเรียน

คำชี้แจง โปรดทำเครื่องหมาย / ลงในช่องว่าง  หน้าข้อความที่ท่านต้องการตอบและตรงกับข้อเท็จจริง

1. เพศ  ชาย  หญิง
2. อายุ  
 20-30 ปี  31-40 ปี  
 41-50 ปี  51-60 ปี  
 61 ปีขึ้นไป
3. การศึกษา  
 ประถมศึกษา  มัธยมศึกษา,ปวช.  
 ปวส.,อนุปริญญา  ปริญญาตรี  
 สูงกว่าปริญญาตรี  อื่น ๆ (โปรดระบุ) .....
4. อาชีพ  
 เกษตรกรรม  รับจ้าง  
 ค้าขาย/ธุรกิจ  ข้าราชการ/รัฐวิสาหกิจ  
 นักการเมืองท้องถิ่น  อื่น ๆ (โปรดระบุ) .....
5. รายได้ต่อเดือนของผู้ตอบแบบสอบถาม  
 ต่ำกว่า 5,000 บาท  5,001-10,000 บาท  
 10,001-15,000 บาท  15,001-20,000 บาท  
 20,001-30,000 บาท  30,001 บาทขึ้นไป



# มหาวิทยาลัยราชภัฏพระนครศรีอยุธยา

## ตอนที่ 2 ศักยภาพในการรองรับการถ่ายโอนการบริหารจัดการการศึกษาขั้นพื้นฐาน

คำชี้แจง โปรดพิจารณาข้อความแต่ละข้อความ แล้วทำเครื่องหมาย / ลงในช่องที่ตรงกับความคิดเห็นของท่านที่มีต่อศักยภาพในการรองรับการถ่ายโอนการบริหารจัดการการศึกษาขั้นพื้นฐาน

- ระดับ 5 หมายถึง ความคิดเห็นต่อศักยภาพระดับมากที่สุด
- ระดับ 4 หมายถึง ความคิดเห็นต่อศักยภาพระดับมาก
- ระดับ 3 หมายถึง ความคิดเห็นต่อศักยภาพระดับปานกลาง
- ระดับ 2 หมายถึง ความคิดเห็นต่อศักยภาพระดับน้อย
- ระดับ 1 หมายถึง ความคิดเห็นต่อศักยภาพระดับน้อยที่สุด

ศักยภาพ	ระดับความคิดเห็น				
	มากที่สุด (5)	มาก (4)	ปานกลาง (3)	น้อย (2)	น้อยที่สุด (1)
<b>1. ด้านการบริหารงานบุคคล</b>					
1.1 ท่านคิดว่า อบต.มีบุคลากรที่สามารถปฏิบัติงานด้านการศึกษาได้เพียงใด					
1.2 ท่านคิดว่าบุคลากรของ อบต.สามารถประสานงานกับสถานศึกษาในพื้นที่ได้เพียงใด					
1.3 ท่านคิดว่า อบต.สามารถสรรหาครูและบุคลากรทางการศึกษาที่เหมาะสมต่อการจัดการศึกษาได้เพียงใด					
1.4 ท่านคิดว่า อบต.สามารถส่งเสริมให้บุคลากรทางการศึกษาได้ศึกษาหาความรู้เพิ่มเติมได้เพียงใด					
1.5 ท่านคิดว่า อบต. สามารถจัดสวัสดิการด้านต่าง ๆ เสริมจากสวัสดิการที่ทางราชการจัดให้เพียงใด					
1.6 ท่านคิดว่า อบต.สามารถพัฒนาบุคลากรให้ปฏิบัติงานอย่างมีประสิทธิภาพโดยการอบรมสัมมนา ศึกษาดูงาน ได้เพียงใด					



ศักยภาพ	ระดับความคิดเห็น				
	มากที่สุด (5)	มาก (4)	ปานกลาง (3)	น้อย (2)	น้อยที่สุด (1)
1.7 ท่านคิดว่า อบต.มีบุคลากรเพียงพอสำหรับการรองรับการถ่ายโอนการจัดการศึกษาเพียงใด					
<b>2. ด้านการบริหารงบประมาณ</b>					
2.1 ท่านคิดว่า อบต.สามารถจัดสรรงบประมาณในการจัดการศึกษาอย่างเหมาะสมเพียงใด					
2.2 ท่านคิดว่า อบต.จัดสรรงบประมาณค่าอาหารเสริม(นม) เพียงพอกับนักเรียนเพียงใด					
2.3 ท่านคิดว่า อบต.จัดสรรงบประมาณค่าอาหารกลางวันเพียงพอแก่นักเรียนเพียงใด					
2.4 ท่านคิดว่า อบต.สามารถให้ทุนการศึกษาแก่นักเรียนที่ขาดแคลนอย่างทั่วถึงเพียงใด					
2.5 ท่านคิดว่า อบต.สามารถรับภาระค่าใช้จ่ายที่เพิ่มขึ้นจากการรับถ่ายโอนโรงเรียนในพื้นที่ได้					
2.6 ท่านคิดว่าสภาพทางด้านงบประมาณของ อบต. มีความเข้มแข็งมากพอที่จะรับผิดชอบในการจัดการศึกษาได้เพียงใด					
2.7 ท่านคิดว่า อบต.สามารถจัดเตรียมงบประมาณให้เพียงพอในการจัดการศึกษาได้เพียงใด					
<b>3. ด้านการวางแผนจัดการศึกษา</b>					
3.1 ท่านคิดว่า อบต.มีการจัดระบบข้อมูลพื้นฐานที่จำเป็นต่อการจัดการศึกษาเพียงใด					
3.2 ท่านคิดว่า อบต.มีการจัดโครงสร้าง และแผนการบริหารการศึกษาของ อบต.เพียงใด					
3.3 ท่านคิดว่า อบต.มีการกำหนดบทบาทหน้าที่ และแนวปฏิบัติของบุคคลที่เกี่ยวข้องในการจัดการศึกษาเพียงใด					



ศักยภาพ	ระดับความคิดเห็น				
	มากที่สุด (5)	มาก (4)	ปานกลาง (3)	น้อย (2)	น้อยที่สุด (1)
3.4 ท่านคิดว่า อบต.มีการวางแผนการใช้จ่ายงบประมาณด้านการศึกษาเพื่อรองรับการถ่ายโอนการจัดการศึกษาเพียงใด					
3.5 ท่านคิดว่า อบต.มีแผนการจัดระบบค่าตอบแทนสวัสดิการสำหรับบุคลากรทางการศึกษาที่จะถ่ายโอนมาอยู่กับ อบต. เพียงใด					
3.6 ท่านคิดว่า อบต.มีแผนงานส่งเสริม สนับสนุน เพื่อพัฒนาบุคลากรทางการศึกษาที่จะถ่ายโอนมาอยู่กับ อบต. เพียงใด					
3.7 ท่านคิดว่า อบต.สามารถวางแผนและดูแลการบริหารงานของสถานศึกษาที่จะมาอยู่ในสังกัดได้เพียงใด					
<b>4. ด้านการมีส่วนร่วมในการจัดการศึกษา</b>					
4.1 ท่านคิดว่า อบต.ให้การสนับสนุนวัสดุอุปกรณ์ในการจัดการเรียนการสอนของสถานศึกษาในพื้นที่เพียงใด					
4.2 ท่านคิดว่า อบต.มีการประชาสัมพันธ์การจัดการเรียนการสอนของสถานศึกษาในพื้นที่เพียงใด					
4.3 ท่านคิดว่า อบต.สามารถเข้าไปมีส่วนร่วมในการกำหนดนโยบายหรือวางแผนการศึกษาได้เพียงใด					
4.4 ท่านคิดว่า อบต.สามารถสร้างทีมงานโดยนำผู้ปกครอง ชุมชน เข้ามามีส่วนร่วมในการจัดการศึกษาเพียงใด					



# มหาวิทยาลัยราชภัฏพระนครศรีอยุธยา

312

ศักยภาพ	ระดับความคิดเห็น				
	มากที่สุด (5)	มาก (4)	ปานกลาง (3)	น้อย (2)	น้อยที่สุด (1)
4.5 ท่านคิดว่า อบต.สามารถแสวงหาบุคคลที่เป็น ภูมิปัญญาท้องถิ่นเข้ามามีส่วนร่วมในการจัด การศึกษาเพียงใด					
4.6 ท่านคิดว่า อบต.สามารถขอรับการสนับสนุน งบประมาณจากหน่วยงาน องค์กร ชุมชน เพื่อจัด การศึกษาเพียงใด					
4.7 ท่านคิดว่า อบต.สามารถจัดให้ประชาชนเข้ามา มีส่วนร่วมในการจัดการศึกษาเพียงใด					
<b>5. ด้านประสิทธิภาพในการจัดการศึกษาของ อบต.</b>					
5.1 ท่านคิดว่า อบต.มีส่วนร่วมหรือส่งเสริม สนับสนุนการจัดการศึกษามาแล้วมากน้อยเพียงใด					
5.2 ท่านคิดว่า อบต.มีการส่งเสริมสนับสนุน สถานศึกษาก่อนการถ่ายโอน เช่น ด้านทรัพย์สิน ด้านการบริการและกิจกรรมอื่น ๆ มีความเหมาะสม					
5.3 ท่านคิดว่าบุคลากรของ อบต.มีประสิทธิภาพใน ด้านการจัดการศึกษาเพียงใด					
5.4 ท่านคิดว่า อบต.สามารถจัดการศึกษาได้อย่างมี คุณภาพเพียงใด					
5.5 ท่านคิดว่า การถ่ายโอนการจัดการศึกษามาให้ อบต. จะสามารถดำเนินการได้มากน้อยเพียงใด					
5.6 ท่านคิดว่าบุคลากรของ อบต.มีความรู้ ความ เข้าใจ ในเรื่องการถ่ายโอนการจัดการศึกษาเพียงใด					
5.7 ท่านคิดว่าบุคลากรของ อบต.ให้ความสำคัญ หรือกระตือรือร้นในการจัดการศึกษาเพียงใด					





# มหาวิทยาลัยราชภัฏพระนครศรีอยุธยา

313

## ตอนที่ 3 ความพร้อมในการจัดการศึกษาขององค์กรบริหารส่วนตำบล

คำชี้แจง โปรดพิจารณาข้อความแต่ละข้อความ แล้วทำเครื่องหมาย / ลงในช่องที่ตรงกับความคิดเห็นของท่านที่มีต่อความพร้อมในการจัดการศึกษาขององค์กรบริหารส่วนตำบล

- ระดับ 5 หมายถึง ความคิดเห็นต่อความพร้อมระดับมากที่สุด
- ระดับ 4 หมายถึง ความคิดเห็นต่อความพร้อมระดับมาก
- ระดับ 3 หมายถึง ความคิดเห็นต่อความพร้อมระดับปานกลาง
- ระดับ 2 หมายถึง ความคิดเห็นต่อความพร้อมระดับน้อย
- ระดับ 1 หมายถึง ความคิดเห็นต่อความพร้อมระดับน้อยที่สุด

ความพร้อม	ระดับความคิดเห็น				
	มากที่สุด (5)	มาก (4)	ปานกลาง (3)	น้อย (2)	น้อยที่สุด (1)
<b>1. ด้านการบริหารจัดการศึกษา</b>					
1.1 ท่านคิดว่า อบต.สามารถกำหนดแผนและยุทธศาสตร์ในการจัดการศึกษาได้เพียงใด					
1.2 ท่านคิดว่า อบต.สามารถวางแผนการศึกษาให้สอดคล้องกับจุดมุ่งหมายการจัดการศึกษาเพียงใด					
1.3 ท่านคิดว่าถ้า อบต.เข้ามามีบทบาทในการจัดการศึกษาจะส่งผลต่อการพัฒนาคุณภาพการศึกษาเพียงใด					
1.4 ท่านคิดว่าถ้า อบต.เข้ามามีบทบาทในการจัดการศึกษาจะได้รับการยอมรับจากโรงเรียนในพื้นที่เพียงใด					
1.5 ท่านคิดว่าถ้า อบต.และประชาชนในพื้นที่ร่วมกันจัดการศึกษาจะทำให้การจัดการศึกษามีประสิทธิภาพมากขึ้นเพียงใด					



ความพร้อม	ระดับความคิดเห็น				
	มากที่สุด (5)	มาก (4)	ปานกลาง (3)	น้อย (2)	น้อยที่สุด (1)
1.6 ท่านคิด อบต.มีการเตรียมการวางแผนรองรับการถ่ายโอนการจัดการศึกษาก่อนการรับถ่ายโอนมากน้อยเพียงใด					
1.7 ท่านคิดว่า อบต. สามารถจัดทำแผนพัฒนาการศึกษา ได้มากน้อยเพียงใด					
<b>2. ด้านการบริหารงานวิชาการ</b>					
2.1 ท่านคิดว่า อบต.สามารถส่งเสริมให้มีการนำภูมิปัญญาท้องถิ่นมาใช้ในกิจกรรมการเรียนการสอนเพียงใด					
2.2 ท่านคิดว่า อบต.สามารถส่งเสริมเยาวชนที่ด้อยโอกาสทางการศึกษาให้มีโอกาสได้ศึกษาต่อมากขึ้นเพียงใด					
2.3 ท่านคิดว่า อบต.สามารถพัฒนาโรงเรียนให้มีคุณภาพตามเกณฑ์มาตรฐานได้เพียงใด					
2.4 ท่านคิดว่า อบต.สามารถส่งเสริมสนับสนุนการเรียนการสอนโดยใช้เทคโนโลยีสารสนเทศได้เพียงใด					
2.5 ท่านคิดว่า อบต.สามารถส่งเสริมการประชาสัมพันธ์ด้านข้อมูลข่าวสารของโรงเรียนให้กับชุมชนได้เพียงใด					
2.6 ท่านคิดว่า อบต.สามารถจัดหาผู้ชำนาญการด้านการศึกษาประจำ อบต.เพื่อให้ความรู้ด้านวิชาการแก่บุคลากรได้เพียงใด					
2.7 ท่านคิดว่า อบต.สามารถสนับสนุนให้บุคลากรทางการศึกษาทำผลงานทางวิชาการเพื่อพัฒนาการเรียนการสอนได้เพียงใด					



ความพร้อม	ระดับความคิดเห็น				
	มากที่สุด (5)	มาก (4)	ปาน กลาง (3)	น้อย (2)	น้อย ที่สุด (1)
<b>3. ด้านการบริหารวัสดุ อุปกรณ์ อาคาร สถานที่</b>					
3.1 ท่านคิดว่า อบต.สามารถจัดหาวัสดุ ครุภัณฑ์ ให้เพียงพอกับผู้เรียนได้เพียงใด					
3.2 ท่านคิดว่า อบต.สามารถจัดหาอาคาร สถานที่ ที่มีความเหมาะสม มั่นคง ปลอดภัย ได้เพียงใด					
3.3 ท่านคิดว่า อบต.สามารถจัดหาสื่อ อุปกรณ์ ที่ทันสมัยเพื่อใช้ในการจัดการเรียนการสอนได้เหมาะสมเพียงใด					
3.4 ท่านคิดว่า อบต.สามารถจัดการเรื่องสภาพแวดล้อมที่เหมาะสม สะอาด ร่มรื่น เป็นระเบียบเรียบร้อยได้เพียงใด					
3.5 ท่านคิดว่า อบต.สามารถจัดหาสถานที่ เครื่องเล่นสนาม สำหรับทำกิจกรรมที่เหมาะสม ปลอดภัยได้เพียงใด					
3.6 ท่านคิดว่า อบต.สามารถจัดให้มีห้องน้ำ ห้องส้วม เพียงพอ ถูกสุขลักษณะ ได้เพียงใด					
3.7 ท่านคิดว่า อบต.สามารถจัดให้มีวัสดุ อุปกรณ์ ที่ใช้ในการจัดการเรียนการสอน เช่น แบบเรียน เครื่องเขียน โต๊ะ เก้าอี้ ได้เพียงใด					
<b>4. ด้านการบริหารงานทั่วไป</b>					
4.1 ท่านคิดว่า อบต.สามารถประชาสัมพันธ์ให้ประชาชน ได้เห็นถึงความสำคัญของการศึกษาได้เพียงใด					
4.2 ท่านคิดว่า อบต.สามารถจัดให้มีหน่วยงานการศึกษาเพื่อรับผิดชอบด้านการศึกษาโดยเฉพาะได้เพียงใด					



ความพร้อม	ระดับความคิดเห็น				
	มากที่สุด (5)	มาก (4)	ปาน กลาง (3)	น้อย (2)	น้อย ที่สุด (1)
4.3 ท่านคิดว่า อบต.สามารถจัดให้มีวัสดุ อุปกรณ์ เครื่องมืออำนวยความสะดวกที่ใช้ในการจัดการศึกษาได้เพียงใด					
4.4 ท่านคิดว่า อบต.สามารถจัดให้มีศูนย์สารสนเทศ(ข้อมูลทางการศึกษาและเครื่องคอมพิวเตอร์) ของ อบต. เพื่อเป็นแหล่งค้นคว้าข้อมูลทางการศึกษาได้เพียงใด					
4.5 ท่านคิดว่า อบต.สามารถจัดให้มีแหล่งเรียนรู้ในโรงเรียน เช่น ห้องสมุด ห้องวิทยาศาสตร์ ห้องศิลปะ ได้เพียงใด					
4.6 ท่านคิดว่า อบต.สามารถจัดให้นักเรียนไปศึกษานอกสถานที่ตามแหล่งเรียนรู้ชุมชนต่าง ๆ ได้เพียงใด					
4.7 ท่านคิดว่า อบต.สามารถร่วมทำกิจกรรมกับโรงเรียนในวันสำคัญ ๆ เช่น วันครู วันเด็ก ได้เพียงใด					



# มหาวิทยาลัยราชภัฏพระนครศรีอยุธยา

## ตอนที่ 4 ข้อเสนอแนะของผู้ปกครองนักเรียน

### 4.1 ด้านการบริหารงานบุคคล

.....  
.....

### 4.2 ด้านการบริหารงบประมาณ

.....  
.....

### 4.3 ด้านการวางแผนจัดการศึกษา

.....  
.....

### 4.4 ด้านการมีส่วนร่วมในการจัดการศึกษา

.....  
.....

### 4.5 ด้านประสิทธิภาพในการจัดการศึกษาของ อบต.

.....  
.....

### 4.6 ด้านการบริหารจัดการศึกษา

.....  
.....

### 4.7 ด้านการบริหารงานวิชาการ

.....  
.....

### 4.8 ด้านการบริหารวัสดุ อุปกรณ์ อาคาร สถานที่

.....  
.....

### 4.9 ด้านการบริหารทั่วไป

.....  
.....



# มหาวิทยาลัยราชภัฏพระนครศรีอยุธยา

318

## ชุดที่ 2 แบบสอบถามเพื่อการวิจัย (สำหรับบุคลากรของ อบต.)

เรื่อง ศักยภาพและความพร้อมในการรองรับการถ่ายโอนการบริหารจัดการศึกษาขั้นพื้นฐาน  
ขององค์การบริหารส่วนตำบล ในจังหวัดอ่างทอง

.....

### คำชี้แจง

1. การวิจัยครั้งนี้มีวัตถุประสงค์เพื่อศึกษาศักยภาพและความพร้อมในการรองรับการถ่ายโอนการบริหารจัดการศึกษาขั้นพื้นฐานขององค์การบริหารส่วนตำบล ในจังหวัดอ่างทอง ในฐานะที่ท่านเป็นผู้หนึ่งที่มีความสำคัญในการให้ข้อมูลและข้อเสนอแนะต่าง ๆ เกี่ยวกับการถ่ายโอนภารกิจด้านการศึกษาคำตอบของท่านจะเป็นประโยชน์ต่อการวิจัยอย่างมาก ขอให้ท่านตอบแบบสอบถามด้วยตัวท่านเอง

2. ผู้วิจัยจะสงวนคำตอบของท่านเป็นความลับ และไม่ส่งผลกระทบในแง่ลบต่อตัวท่าน จึงขอความกรุณาตอบให้ครบทุกข้อคำถาม

3. แบบสอบถาม แบ่งออกเป็น 4 ตอน คือ

ตอนที่ 1 ข้อมูลปัจจัยส่วนบุคคล

ตอนที่ 2 ความคิดเห็นต่อศักยภาพในการรองรับการถ่ายโอนการจัดการศึกษา

ขั้นพื้นฐาน

ตอนที่ 3 ความคิดเห็นต่อความพร้อมในการจัดการศึกษาขององค์การบริหาร

ส่วนตำบล

ตอนที่ 4 ข้อเสนอแนะของบุคลากรองค์การบริหารส่วนตำบล

ขอขอบพระคุณในการให้ความอนุเคราะห์ตอบแบบสอบถาม





# มหาวิทยาลัยราชภัฏพระนครศรีอยุธยา

320

ตอนที่ 2 สักยภาพในการรองรับการถ่ายโอนการบริหารจัดการการศึกษาขั้นพื้นฐาน

คำชี้แจง โปรดพิจารณาข้อความแต่ละข้อความ แล้วทำเครื่องหมาย / ลงในช่องที่ตรงกับความคิดเห็นของท่านที่มีต่อศักยภาพในการรองรับการถ่ายโอนการบริหารจัดการการศึกษาขั้นพื้นฐาน

ระดับ 5	หมายถึง	ความคิดเห็นต่อศักยภาพระดับมากที่สุด
ระดับ 4	หมายถึง	ความคิดเห็นต่อศักยภาพระดับมาก
ระดับ 3	หมายถึง	ความคิดเห็นต่อศักยภาพระดับปานกลาง
ระดับ 2	หมายถึง	ความคิดเห็นต่อศักยภาพระดับน้อย
ระดับ 1	หมายถึง	ความคิดเห็นต่อศักยภาพระดับน้อยที่สุด

ศักยภาพ	ระดับความคิดเห็น				
	มากที่สุด (5)	มาก (4)	ปานกลาง (3)	น้อย (2)	น้อยที่สุด (1)
<b>1. ด้านการบริหารงานบุคคล</b>					
1.1 ท่านคิดว่า อบต.มีบุคลากรที่สามารถปฏิบัติงานด้านการศึกษาได้เพียงใด					
1.2 ท่านคิดว่าบุคลากรของ อบต.สามารถประสานงานกับสถานศึกษาในพื้นที่ได้เพียงใด					
1.3 ท่านคิดว่า อบต.สามารถสรรหาครูและบุคลากรทางการศึกษาที่เหมาะสมต่อการจัดการศึกษาได้เพียงใด					
1.4 ท่านคิดว่า อบต.สามารถส่งเสริมให้บุคลากรทางการศึกษาได้ศึกษาหาความรู้เพิ่มเติมได้เพียงใด					
1.5 ท่านคิดว่า อบต. สามารถจัดสวัสดิการด้านต่าง ๆ เสริมจากสวัสดิการที่ทางราชการจัดให้เพียงใด					
1.6 ท่านคิดว่า อบต.สามารถพัฒนาบุคลากรให้ปฏิบัติงานอย่างมีประสิทธิภาพโดยการอบรมสัมมนา ศึกษาดูงาน ได้เพียงใด					





# มหาวิทยาลัยราชภัฏพระนครศรีอยุธยา

321

ศักยภาพ	ระดับความคิดเห็น				
	มากที่สุด (5)	มาก (4)	ปานกลาง (3)	น้อย (2)	น้อยที่สุด (1)
1.7 ท่านคิดว่า อบต.มีบุคลากรเพียงพอสำหรับการรองรับการถ่ายโอนการจัดการศึกษาเพียงใด					
<b>2. ด้านการบริหารงบประมาณ</b>					
2.1 ท่านคิดว่า อบต.สามารถจัดสรรงบประมาณในการจัดการศึกษาอย่างเหมาะสมเพียงใด					
2.2 ท่านคิดว่า อบต.จัดสรรงบประมาณค่าอาหารเสริม(นม) เพียงพอกับนักเรียนเพียงใด					
2.3 ท่านคิดว่า อบต.จัดสรรงบประมาณค่าอาหารกลางวันเพียงพอแก่นักเรียนเพียงใด					
2.4 ท่านคิดว่า อบต.สามารถให้ทุนการศึกษาแก่นักเรียนที่ขาดแคลนอย่างทั่วถึงเพียงใด					
2.5 ท่านคิดว่า อบต.สามารถรับภาระค่าใช้จ่ายที่เพิ่มขึ้นจากการรับถ่ายโอนโรงเรียนในพื้นที่ได้เพียงใด					
2.6 ท่านคิดว่าสภาพทางด้านงบประมาณของ อบต. มีความเข้มแข็งมากพอที่จะรับผิดชอบในการจัดการศึกษาได้เพียงใด					
2.7 ท่านคิดว่า อบต.สามารถจัดเตรียมงบประมาณให้เพียงพอในการจัดการศึกษาได้เพียงใด					
<b>3. ด้านการวางแผนจัดการศึกษา</b>					
3.1 ท่านคิดว่า อบต.มีการจัดระบบข้อมูลพื้นฐานที่จำเป็นต่อการจัดการศึกษาเพียงใด					
3.2 ท่านคิดว่า อบต.มีการจัดโครงสร้าง และแผนการบริหารการศึกษาของ อบต.เพียงใด					



# มหาวิทยาลัยราชภัฏพระนครศรีอยุธยา

322

ศักยภาพ	ระดับความคิดเห็น				
	มากที่สุด (5)	มาก (4)	ปานกลาง (3)	น้อย (2)	น้อยที่สุด (1)
3.3 ท่านคิดว่า อบต.มีการกำหนดบทบาทหน้าที่และแนวปฏิบัติของบุคคลที่เกี่ยวข้องในการจัดการศึกษาเพียงใด					
3.4 ท่านคิดว่า อบต.มีการวางแผนการใช้จ่ายงบประมาณด้านการศึกษาเพื่อรองรับการถ่ายโอนการจัดการศึกษาเพียงใด					
3.5 ท่านคิดว่า อบต.มีแผนการจัดระบบค่าตอบแทนสวัสดิการสำหรับบุคลากรทางการศึกษาที่จะถ่ายโอนมาอยู่กับ อบต. เพียงใด					
3.6 ท่านคิดว่า อบต.มีแผนงานส่งเสริม สนับสนุน เพื่อพัฒนาบุคลากรทางการศึกษาที่จะถ่ายโอนมาอยู่กับ อบต. เพียงใด					
3.7 ท่านคิดว่า อบต.สามารถวางแผนและดูแลการบริหารงานของสถานศึกษาที่จะมาอยู่ในสังกัดได้เพียงใด					
<b>4. ด้านการมีส่วนร่วมในการจัดการศึกษา</b>					
4.1 ท่านคิดว่า อบต.ให้การสนับสนุนวัสดุอุปกรณ์ในการจัดการเรียนการสอนของสถานศึกษาในพื้นที่เพียงใด					
4.2 ท่านคิดว่า อบต.มีการประชาสัมพันธ์การจัดการเรียนการสอนของสถานศึกษาในพื้นที่เพียงใด					
4.3 ท่านคิดว่า อบต.สามารถเข้าไปมีส่วนร่วมในการกำหนดนโยบายหรือวางแผนการศึกษาได้เพียงใด					



# มหาวิทยาลัยราชภัฏพระนครศรีอยุธยา

323

สัถยภาพ	ระดับความคิดเห็น				
	มากที่สุด (5)	มาก (4)	ปานกลาง (3)	น้อย (2)	น้อยที่สุด (1)
4.4 ท่านคิดว่า อบต.สามารถสร้างทีมงานโดยนำผู้ปกครอง ชุมชน เข้ามามีส่วนร่วมในการจัดการศึกษาเพียงใด					
4.5 ท่านคิดว่า อบต.สามารถแสวงหาบุคคลที่เป็นภูมิปัญญาท้องถิ่นเข้ามามีส่วนร่วมในการจัดการศึกษาเพียงใด					
4.6 ท่านคิดว่า อบต.สามารถขอรับการสนับสนุนงบประมาณจากหน่วยงาน องค์กร ชุมชน เพื่อจัดการศึกษาเพียงใด					
4.7 ท่านคิดว่า อบต.สามารถจัดให้ประชาชนเข้ามามีส่วนร่วมในการจัดการศึกษาเพียงใด					
<b>5. ด้านประสิทธิภาพในการจัดการศึกษาของ อบต.</b>					
5.1 ท่านคิดว่าระยะเวลาที่ อบต.มีส่วนร่วมหรือส่งเสริมสนับสนุนการจัดการศึกษานั้นมีความเหมาะสมเพียงใด					
5.2 ท่านคิดว่า อบต.มีการส่งเสริมสนับสนุนสถานศึกษาก่อนการถ่ายโอน เช่น ด้านทรัพย์สิน ด้านการบริการและกิจกรรมอื่น ๆ มีความเหมาะสมเพียงใด					
5.3 ท่านคิดว่าบุคลากรของ อบต.มีประสิทธิภาพในการจัดการศึกษาเพียงใด					
5.4 ท่านคิดว่า อบต.สามารถจัดการศึกษาได้อย่างมีคุณภาพเพียงใด					
5.5 ท่านคิดว่า การถ่ายโอนการจัดการศึกษาให้ อบต. ดำเนินการจะเกิดปัญหามากขึ้นเพียงใด					



ศักยภาพ	ระดับความคิดเห็น				
	มากที่สุด (5)	มาก (4)	ปานกลาง (3)	น้อย (2)	น้อยที่สุด (1)
5.6 ท่านคิดว่าบุคลากรของ อบต.มีความรู้ ความเข้าใจ ในเรื่องการถ่ายโอนการจัดการศึกษาเพียงใด					
5.7 ท่านคิดว่าบุคลากรของ อบต.ให้ความสำคัญ หรือกระตือรือร้นในการจัดการศึกษาเพียงใด					

### ตอนที่ 3 ความพร้อมในการจัดการศึกษาขององค์การบริหารส่วนตำบล

คำชี้แจง โปรดพิจารณาข้อความแต่ละข้อความ แล้วทำเครื่องหมาย / ลงในช่องที่ตรงกับความคิดเห็นของท่านที่มีต่อความพร้อมในการจัดการศึกษาขององค์การบริหารส่วนตำบล

ระดับ 5	หมายถึง	ความคิดเห็นต่อความพร้อมระดับมากที่สุด
ระดับ 4	หมายถึง	ความคิดเห็นต่อความพร้อมระดับมาก
ระดับ 3	หมายถึง	ความคิดเห็นต่อความพร้อมระดับปานกลาง
ระดับ 2	หมายถึง	ความคิดเห็นต่อความพร้อมระดับน้อย
ระดับ 1	หมายถึง	ความคิดเห็นต่อความพร้อมระดับน้อยที่สุด

ความพร้อม	ระดับความคิดเห็น				
	มากที่สุด (5)	มาก (4)	ปานกลาง (3)	น้อย (2)	น้อยที่สุด (1)
<b>1. ด้านการบริหารจัดการศึกษา</b>					
1.1 ท่านคิดว่า อบต.สามารถกำหนดแผนและยุทธศาสตร์ในการจัดการศึกษาได้เพียงใด					
1.2 ท่านคิดว่า อบต.สามารถวางแผนการศึกษาให้สอดคล้องกับจุดมุ่งหมายการจัดการศึกษาเพียงใด					



ความพร้อม	ระดับความคิดเห็น				
	มากที่สุด (5)	มาก (4)	ปาน กลาง (3)	น้อย (2)	น้อย ที่สุด (1)
1.3 ท่านคิดว่าถ้า อบต.เข้ามามีบทบาทในการจัดการศึกษาจะส่งผลต่อการพัฒนาคุณภาพการศึกษาเพียงใด					
1.4 ท่านคิดว่าถ้า อบต.เข้ามามีบทบาทในการจัดการศึกษาจะได้รับการยอมรับจากโรงเรียนในพื้นที่เพียงใด					
1.5 ท่านเห็นด้วยหรือไม่ถ้า อบต.และประชาชนในพื้นที่ร่วมกันจัดการศึกษาจะทำให้การจัดการศึกษามีประสิทธิภาพมากขึ้น					
1.6 ท่านคิดว่า อบต.สามารถส่งเสริมสนับสนุนให้สถานศึกษามีอิสระในการบริหารจัดการศึกษาของตนเองได้เพียงใด					
1.7 ท่านคิดว่าถ้า อบต. เข้ามาจัดการศึกษาจะทำให้เกิดปัญหาการใช้อิทธิพลและการหาผลประโยชน์ในรูปแบบต่าง ๆ เกิดขึ้น เพียงใด					
<b>2. ด้านการบริหารงานวิชาการ</b>					
2.1 ท่านคิดว่า อบต.สามารถส่งเสริมให้มีการนำภูมิปัญญาท้องถิ่นมาใช้ในกิจกรรมการเรียนการสอนเพียงใด					
2.2 ท่านคิดว่า อบต.สามารถส่งเสริมเยาวชนที่ด้อยโอกาสทางการศึกษาให้มีโอกาสได้ศึกษาต่อมากขึ้นเพียงใด					
2.3 ท่านคิดว่า อบต.สามารถพัฒนาโรงเรียนให้มีคุณภาพตามเกณฑ์มาตรฐานได้เพียงใด					



ความพร้อม	ระดับความคิดเห็น				
	มากที่สุด (5)	มาก (4)	ปานกลาง (3)	น้อย (2)	น้อยที่สุด (1)
2.4 ท่านคิดว่า อบต.สามารถส่งเสริมสนับสนุนการเรียนการสอนโดยใช้เทคโนโลยีสารสนเทศได้เพียงใด					
2.5 ท่านคิดว่า อบต.สามารถส่งเสริมการประชาสัมพันธ์ด้านข้อมูลข่าวสารของโรงเรียนให้กับชุมชนได้เพียงใด					
2.6 ท่านคิดว่า อบต.สามารถจัดหาผู้ชำนาญการด้านการศึกษาประจำ อบต.เพื่อให้ความรู้ด้านวิชาการแก่บุคลากรได้เพียงใด					
2.7 ท่านคิดว่า อบต.สามารถสนับสนุนให้บุคลากรทางการศึกษาทำผลงานทางวิชาการเพื่อพัฒนาการเรียนการสอนได้เพียงใด					
<b>3. ด้านการบริหารวัสดุ อุปกรณ์ อาคาร สถานที่</b>					
3.1 ท่านคิดว่า อบต.สามารถจัดหาวัสดุ ครุภัณฑ์ ให้เพียงพอกับผู้เรียนได้เพียงใด					
3.2 ท่านคิดว่า อบต.สามารถจัดหาอาคาร สถานที่ ที่มีความเหมาะสม มั่นคง ปลอดภัย ได้เพียงใด					
3.3 ท่านคิดว่า อบต.สามารถจัดหาสื่อ อุปกรณ์ ที่ทันสมัยเพื่อใช้ในการจัดการเรียนการสอนได้เหมาะสมเพียงใด					
3.4 ท่านคิดว่า อบต.สามารถจัดการเรื่องสภาพแวดล้อมที่เหมาะสม สะอาด ร่มรื่น เป็นระเบียบเรียบร้อยได้เพียงใด					
3.5 ท่านคิดว่า อบต.สามารถจัดหาสถานที่ เครื่องเล่นสนาม สำหรับทำกิจกรรมที่เหมาะสม ปลอดภัยได้เพียงใด					



# มหาวิทยาลัยราชภัฏพระนครศรีอยุธยา

327

ความพร้อม	ระดับความคิดเห็น				
	มากที่สุด (5)	มาก (4)	ปาน กลาง (3)	น้อย (2)	น้อย ที่สุด (1)
3.6 ท่านคิดว่า อบต.สามารถจัดให้มีห้องน้ำ ห้อง ส้วม เพียงพอ ถูกสุขลักษณะ ได้เพียงใด					
3.7 ท่านคิดว่า อบต.สามารถจัดให้มีวัสดุ อุปกรณ์ ที่ใช้ในการจัดการเรียนการสอน เช่น แบบเรียน เครื่องเขียน โต๊ะ เก้าอี้ ได้เพียงใด					
<b>4. ด้านการบริหารงานทั่วไป</b>					
4.1 ท่านคิดว่า อบต.สามารถประชาสัมพันธ์ให้ ประชาชน ได้เห็นถึงความสำคัญของการศึกษาได้ เพียงใด					
4.2 ท่านคิดว่า อบต.สามารถจัดให้มีหน่วยงาน การศึกษาเพื่อรับผิดชอบด้านการศึกษาโดยเฉพาะ ได้เพียงใด					
4.3 ท่านคิดว่า อบต.สามารถจัดให้มีวัสดุ อุปกรณ์ เครื่องมืออำนวยความสะดวกที่ใช้ในการจัด การศึกษาได้เพียงใด					
4.4 ท่านคิดว่า อบต.สามารถจัดให้มีศูนย์ สารสนเทศของ อบต. เพื่อเป็นแหล่งค้นคว้าข้อมูล ทางการศึกษาได้เพียงใด					
4.5 ท่านคิดว่า อบต.สามารถจัดให้มีแหล่งเรียนรู้ใน โรงเรียน เช่น ห้องสมุด ห้องวิทยาศาสตร์ ห้อง ศิลปะ ได้เพียงใด					
4.6 ท่านคิดว่า อบต.สามารถจัดให้นักเรียนไปศึกษา นอกสถานที่ตามแหล่งเรียนรู้ชุมชนต่าง ๆ ได้ เพียงใด					
4.7 ท่านคิดว่า อบต.สามารถร่วมทำกิจกรรมกับ โรงเรียนในวันสำคัญ ๆ เช่น วันครู วันเด็ก ได้					



# มหาวิทยาลัยราชภัฏพระนครศรีอยุธยา

## ตอนที่ 4 ข้อเสนอแนะของบุคลากรองค์การบริหารส่วนตำบล

### 4.1 ด้านการบริหารงานบุคคล

.....  
.....

### 4.2 ด้านการบริหารงบประมาณ

.....  
.....

### 4.3 ด้านการวางแผนจัดการศึกษา

.....  
.....

### 4.4 ด้านการมีส่วนร่วมในการจัดการศึกษา

.....  
.....

### 4.5 ด้านประสิทธิภาพในการจัดการศึกษาของ อบต.

.....  
.....

### 4.6 ด้านการบริหารจัดการศึกษา

.....  
.....

### 4.7 ด้านการบริหารงานวิชาการ

.....  
.....

### 4.8 ด้านการบริหารวัสดุ อุปกรณ์ อาคาร สถานที่

.....  
.....

### 4.9 ด้านการบริหารทั่วไป

.....  
.....





# มหาวิทยาลัยราชภัฏพระนครศรีอยุธยา

329

## ชุดที่ 3 แบบสอบถามเพื่อการวิจัย (สำหรับผู้บริหารสถานศึกษา)

เรื่อง ศักยภาพและความพร้อมในการรองรับการถ่ายโอนการบริหารจัดการศึกษาขั้นพื้นฐาน  
ขององค์การบริหารส่วนตำบล ในจังหวัดอ่างทอง

.....

### คำชี้แจง

1. การวิจัยครั้งนี้มีวัตถุประสงค์เพื่อศึกษาศักยภาพและความพร้อมในการรองรับการถ่ายโอนการบริหารจัดการศึกษาขั้นพื้นฐานขององค์การบริหารส่วนตำบล ในจังหวัดอ่างทอง ในฐานะที่ท่านเป็นผู้หนึ่งที่มีความสำคัญในการให้ข้อมูลและข้อเสนอแนะต่าง ๆ เกี่ยวกับการถ่ายโอนภารกิจด้านการศึกษาคำตอบของท่านจะเป็นประโยชน์ต่อการวิจัยอย่างมาก ขอให้ท่านตอบแบบสอบถามด้วยตัวท่านเอง

2. ผู้วิจัยจะสงวนคำตอบของท่านเป็นความลับ และไม่ส่งผลกระทบในแง่ลบต่อตัวท่าน จึงขอความกรุณาตอบให้ครบทุกข้อคำถาม

3. แบบสอบถาม แบ่งออกเป็น 4 ตอน คือ

ตอนที่ 1 ข้อมูลปัจจัยส่วนบุคคล

ตอนที่ 2 ความคิดเห็นต่อศักยภาพในการรองรับการถ่ายโอนการจัดการศึกษา

ขั้นพื้นฐาน

ตอนที่ 3 ความคิดเห็นต่อความพร้อมในการจัดการศึกษาขององค์การบริหาร

ส่วนตำบล

ตอนที่ 4 ข้อเสนอแนะของผู้บริหารสถานศึกษา

ขอขอบพระคุณในการให้ความอนุเคราะห์ตอบแบบสอบถาม



# มหาวิทยาลัยราชภัฏพระนครศรีอยุธยา

330

ตอนที่ 1 ข้อมูลปัจจัยส่วนบุคคลของผู้บริหารสถานศึกษา

คำชี้แจง โปรดทำเครื่องหมาย / ลงในช่องว่าง  หน้าข้อความที่ท่านต้องการตอบและตรงกับข้อเท็จจริง

1. อายุ

- 18-30 ปี                       31-40 ปี  
 41-50 ปี                       51-60 ปี  
 61 ปีขึ้นไป

2. การศึกษา

- ปริญญาตรี  
 สูงกว่าปริญญาตรี  
 อื่น ๆ (โปรดระบุ) .....

3. ตำแหน่ง

- ผู้อำนวยการ  
 รองผู้อำนวยการ  
 .....

4. ประสบการณ์ในการทำงาน (ดำรงตำแหน่งผู้บริหารสถานศึกษา)

- 1-5 ปี                       11 - 15 ปี  
 6 - 10 ปี                       16 - 20 ปี  
 อื่น ๆ (โปรดระบุ) .....



# มหาวิทยาลัยราชภัฏพระนครศรีอยุธยา

331

## ตอนที่ 2 ศักยภาพในการรองรับการถ่ายโอนการบริหารจัดการการศึกษาขั้นพื้นฐาน

คำชี้แจง โปรดพิจารณาข้อความแต่ละข้อความ แล้วทำเครื่องหมาย / ลงในช่องที่ตรงกับความคิดเห็นของท่านที่มีต่อศักยภาพในการรองรับการถ่ายโอนการบริหารจัดการการศึกษาขั้นพื้นฐาน

- ระดับ 5 หมายถึง ความคิดเห็นต่อศักยภาพระดับมากที่สุด
- ระดับ 4 หมายถึง ความคิดเห็นต่อศักยภาพระดับมาก
- ระดับ 3 หมายถึง ความคิดเห็นต่อศักยภาพระดับปานกลาง
- ระดับ 2 หมายถึง ความคิดเห็นต่อศักยภาพระดับน้อย
- ระดับ 1 หมายถึง ความคิดเห็นต่อศักยภาพระดับน้อยที่สุด

ศักยภาพ	ระดับความคิดเห็น				
	มากที่สุด (5)	มาก (4)	ปานกลาง (3)	น้อย (2)	น้อยที่สุด (1)
<b>1. ด้านการบริหารงานบุคคล</b>					
1.1 ท่านคิดว่า อบต.มีบุคลากรที่สามารถปฏิบัติงานด้านการศึกษาได้เพียงใด					
1.2 ท่านคิดว่าบุคลากรของ อบต.สามารถประสานงานกับสถานศึกษาในพื้นที่ได้เพียงใด					
1.3 ท่านคิดว่า อบต.สามารถสรรหาครูและบุคลากรทางการศึกษาที่เหมาะสมต่อการจัดการศึกษาได้เพียงใด					
1.4 ท่านคิดว่า อบต.สามารถส่งเสริมให้บุคลากรทางการศึกษาได้ศึกษาหาความรู้เพิ่มเติมได้เพียงใด					
1.5 ท่านคิดว่า อบต. สามารถจัดสวัสดิการด้านต่าง ๆ เสริมจากสวัสดิการที่ทางราชการจัดให้เพียงใด					
1.6 ท่านคิดว่า อบต.สามารถพัฒนาบุคลากรให้ปฏิบัติงานอย่างมีประสิทธิภาพโดยการอบรมสัมมนา ศึกษาดูงาน ได้เพียงใด					



# มหาวิทยาลัยราชภัฏพระนครศรีอยุธยา

332

สัถยภาพ	ระดับความคิดเห็น				
	มากที่สุด (5)	มาก (4)	ปานกลาง (3)	น้อย (2)	น้อยที่สุด (1)
1.7 ท่านคิดว่า อบต.มีบุคลากรเพียงพอสำหรับการรองรับการถ่ายโอนการจัดการศึกษาเพียงใด					
<b>2. ด้านการบริหารงบประมาณ</b>					
2.1 ท่านคิดว่า อบต.สามารถจัดสรรงบประมาณในการจัดการศึกษาอย่างเหมาะสมเพียงใด					
2.2 ท่านคิดว่า อบต.จัดสรรงบประมาณค่าอาหารเสริม(นม) เพียงพอกับนักเรียนเพียงใด					
2.3 ท่านคิดว่า อบต.จัดสรรงบประมาณค่าอาหารกลางวันเพียงพอกับนักเรียนเพียงใด					
2.4 ท่านคิดว่า อบต.สามารถให้ทุนการศึกษาแก่นักเรียนที่ขาดแคลนอย่างทั่วถึงเพียงใด					
2.5 ท่านคิดว่า อบต.สามารถรับภาระค่าใช้จ่ายที่เพิ่มขึ้นจากการรับถ่ายโอนโรงเรียนในพื้นที่ได้เพียงใด					
2.6 ท่านคิดว่าสภาพทางด้านงบประมาณของ อบต. มีความเข้มแข็งมากพอที่จะรับผิดชอบในการจัดการศึกษาได้เพียงใด					
2.7 ท่านคิดว่า อบต.สามารถจัดเตรียมงบประมาณให้เพียงพอในการจัดการศึกษาได้เพียงใด					
<b>3. ด้านการวางแผนจัดการศึกษา</b>					
3.1 ท่านคิดว่า อบต.มีการจัดระบบข้อมูลพื้นฐานที่จำเป็นต่อการจัดการศึกษาเพียงใด					
3.2 ท่านคิดว่า อบต.มีการจัดโครงสร้าง และแผนการบริหารการศึกษาของ อบต.เพียงใด					



# มหาวิทยาลัยราชภัฏพระนครศรีอยุธยา

333

ศักยภาพ	ระดับความคิดเห็น				
	มากที่สุด (5)	มาก (4)	ปานกลาง (3)	น้อย (2)	น้อยที่สุด (1)
3.3 ท่านคิดว่า อบต.มีการกำหนดบทบาทหน้าที่และแนวปฏิบัติของบุคคลที่เกี่ยวข้องในการจัดการศึกษาเพียงใด					
3.4 ท่านคิดว่า อบต.มีการวางแผนการใช้จ่ายงบประมาณด้านการศึกษาเพื่อรองรับการถ่ายโอนการจัดการศึกษาเพียงใด					
3.5 ท่านคิดว่า อบต.มีแผนการจัดระบบค่าตอบแทนสวัสดิการสำหรับบุคลากรทางการศึกษาที่จะถ่ายโอนมาอยู่กับ อบต. เพียงใด					
3.6 ท่านคิดว่า อบต.มีแผนงานส่งเสริม สนับสนุน เพื่อพัฒนาบุคลากรทางการศึกษาที่จะถ่ายโอนมาอยู่กับ อบต. เพียงใด					
3.7 ท่านคิดว่า อบต.สามารถวางแผนและดูแลการบริหารงานของสถานศึกษาที่จะมาอยู่ในสังกัดได้					
<b>4. ด้านการมีส่วนร่วมในการจัดการศึกษา</b>					
4.1 ท่านคิดว่า อบต.ให้การสนับสนุนวัสดุอุปกรณ์ในการจัดการเรียนการสอนของสถานศึกษาในพื้นที่เพียงใด					
4.2 ท่านคิดว่า อบต.มีการประชาสัมพันธ์การจัดการเรียนการสอนของสถานศึกษาในพื้นที่เพียงใด					
4.3 ท่านคิดว่า อบต.สามารถเข้าไปมีส่วนร่วมในการกำหนดนโยบายหรือวางแผนการศึกษาได้เพียงใด					
4.4 ท่านคิดว่า อบต.สามารถสร้างทีมงานโดยนำผู้ปกครอง ชุมชน เข้ามามีส่วนร่วมในการจัดการศึกษาเพียงใด					



ศักยภาพ	ระดับความคิดเห็น				
	มากที่สุด (5)	มาก (4)	ปานกลาง (3)	น้อย (2)	น้อยที่สุด (1)
4.5 ท่านคิดว่า อบต.สามารถแสวงหาบุคคลที่เป็น ภูมิปัญญาท้องถิ่นเข้ามามีส่วนร่วมในการจัด การศึกษาเพียงใด					
4.6 ท่านคิดว่า อบต.สามารถขอรับการสนับสนุน งบประมาณจากหน่วยงาน องค์กร ชุมชน เพื่อจัด การศึกษาเพียงใด					
4.7 ท่านคิดว่า อบต.สามารถจัดให้ประชาชนเข้ามา มีส่วนร่วมในการจัดการศึกษาเพียงใด					
<b>5. ด้านประสิทธิภาพในการจัดการศึกษาของ อบต.</b>					
5.1 ท่านคิดว่าระยะเวลาที่ อบต.มีส่วนร่วมหรือ ส่งเสริมสนับสนุนการจัดการศึกษานั้นมีความ เหมาะสมเพียงใด					
5.2 ท่านคิดว่า อบต.มีการส่งเสริมสนับสนุน สถานศึกษาก่อนการถ่ายโอน เช่น ด้านทรัพย์สิน ด้านการบริการและกิจกรรมอื่น ๆ มีความเหมาะสม เพียงใด					
5.3 ท่านคิดว่าบุคลากรของ อบต.มีประสบการณ์ใน ด้านการจัดการศึกษาเพียงใด					
5.4 ท่านคิดว่า อบต.สามารถจัดการศึกษาได้อย่างมี คุณภาพเพียงใด					
5.5 ท่านคิดว่าถ่ายโอนการจัดการศึกษาให้ อบต. ดำเนินการจะเกิดปัญหามากขึ้นเพียงใด					
5.6 ท่านคิดว่าบุคลากรของ อบต.มีความรู้ ความ เข้าใจ ในเรื่องการถ่ายโอนการจัดการศึกษาเพียงใด					
5.7 ท่านคิดว่าบุคลากรของ อบต.ให้ความสำคัญ หรือกระตือรือร้นในการจัดการศึกษาเพียงใด					



# มหาวิทยาลัยราชภัฏพระนครศรีอยุธยา

335

## ตอนที่ 3 ความพร้อมในการจัดการศึกษาขององค์การบริหารส่วนตำบล

คำชี้แจง โปรดพิจารณาข้อความแต่ละข้อความ แล้วทำเครื่องหมาย / ลงในช่องที่ตรงกับความคิดเห็นของท่านที่มีต่อความพร้อมในการจัดการศึกษาขององค์การบริหารส่วนตำบล

ระดับ 5	หมายถึง	ความคิดเห็นต่อความพร้อมระดับมากที่สุด
ระดับ 4	หมายถึง	ความคิดเห็นต่อความพร้อมระดับมาก
ระดับ 3	หมายถึง	ความคิดเห็นต่อความพร้อมระดับปานกลาง
ระดับ 2	หมายถึง	ความคิดเห็นต่อความพร้อมระดับน้อย
ระดับ 1	หมายถึง	ความคิดเห็นต่อความพร้อมระดับน้อยที่สุด

ความพร้อม	ระดับความคิดเห็น				
	มากที่สุด (5)	มาก (4)	ปาน กลาง (3)	น้อย (2)	น้อย ที่สุด (1)
<b>1. ด้านการบริหารจัดการศึกษา</b>					
1.1 ท่านคิดว่า อบต.สามารถกำหนดแผนและยุทธศาสตร์ในการจัดการศึกษาได้เพียงใด					
1.2 ท่านคิดว่า อบต.สามารถวางแผนการศึกษาให้สอดคล้องกับจุดมุ่งหมายการจัดการศึกษาเพียงใด					
1.3 ท่านคิดว่าถ้า อบต.เข้ามามีบทบาทในการจัดการศึกษาจะส่งผลต่อการพัฒนาคุณภาพการศึกษาเพียงใด					
1.4 ท่านคิดว่าถ้า อบต.เข้ามามีบทบาทในการจัดการศึกษาจะได้รับการยอมรับจากโรงเรียนในพื้นที่เพียงใด					
1.5 ท่านเห็นด้วยหรือไม่ถ้า อบต.และประชาชนในพื้นที่ร่วมกันจัดการศึกษาจะทำให้การจัดการศึกษามีประสิทธิภาพมากขึ้น					



ความพร้อม	ระดับความคิดเห็น				
	มากที่สุด (5)	มาก (4)	ปาน กลาง (3)	น้อย (2)	น้อย ที่สุด (1)
1.6 ท่านคิดว่า อบต.สามารถส่งเสริมสนับสนุนให้สถานศึกษามีอิสระในการบริหารจัดการศึกษาของตนเองได้เพียงใด					
1.7 ท่านคิดว่าถ้า อบต. เข้ามาจัดการศึกษาจะทำให้เกิดปัญหาการใช้สิทธิพลและการหาผลประโยชน์ในรูปแบบต่าง ๆ เกิดขึ้น เพียงใด					
<b>2. ด้านการบริหารงานวิชาการ</b>					
2.1 ท่านคิดว่า อบต.สามารถส่งเสริมให้มีการนำภูมิปัญญาท้องถิ่นมาใช้ในกิจกรรมการเรียนการสอนเพียงใด					
2.2 ท่านคิดว่า อบต.สามารถส่งเสริมเยาวชนที่ด้อยโอกาสทางการศึกษาให้มีโอกาสได้ศึกษาต่อมากขึ้นเพียงใด					
2.3 ท่านคิดว่า อบต.สามารถพัฒนาโรงเรียนให้มีคุณภาพตามเกณฑ์มาตรฐานได้เพียงใด					
2.4 ท่านคิดว่า อบต.สามารถส่งเสริมสนับสนุนการเรียนการสอนโดยใช้เทคโนโลยีสารสนเทศได้เพียงใด					
2.5 ท่านคิดว่า อบต.สามารถส่งเสริมการประชาสัมพันธ์ด้านข้อมูลข่าวสารของโรงเรียนให้กับชุมชนได้เพียงใด					
2.6 ท่านคิดว่า อบต.สามารถจัดหาผู้ชำนาญการด้านการศึกษาประจำ อบต.เพื่อให้ความรู้ด้านวิชาการแก่บุคลากรได้เพียงใด					





# มหาวิทยาลัยราชภัฏพระนครศรีอยุธยา

337

ความพร้อม	ระดับความคิดเห็น				
	มากที่สุด (5)	มาก (4)	ปาน กลาง (3)	น้อย (2)	น้อย ที่สุด (1)
2.7 ท่านคิดว่า อบต.สามารถสนับสนุนให้บุคลากรทางการศึกษาทำผลงานทางวิชาการเพื่อพัฒนาการเรียนการสอนได้เพียงใด					
<b>3. ด้านการบริหารวัสดุ อุปกรณ์ อาคาร สถานที่</b>					
3.1 ท่านคิดว่า อบต.สามารถจัดหาวัสดุ ครุภัณฑ์ ให้เพียงพอกับผู้เรียนได้เพียงใด					
3.2 ท่านคิดว่า อบต.สามารถจัดหาอาคาร สถานที่ ที่มีความเหมาะสม มั่นคง ปลอดภัย ได้เพียงใด					
3.3 ท่านคิดว่า อบต.สามารถจัดหาสื่อ อุปกรณ์ ที่ทันสมัยเพื่อใช้ในการจัดการเรียนการสอนได้เหมาะสมเพียงใด					
3.4 ท่านคิดว่า อบต.สามารถจัดการเรื่องสภาพแวดล้อมที่เหมาะสม สะอาด ร่มรื่น เป็นระเบียบเรียบร้อยได้เพียงใด					
3.5 ท่านคิดว่า อบต.สามารถจัดหาสถานที่ เครื่องเล่นสนาม สำหรับทำกิจกรรมที่เหมาะสม ปลอดภัยได้เพียงใด					
3.6 ท่านคิดว่า อบต.สามารถจัดให้มีห้องน้ำ ห้องส้วม เพียงพอ ถูกสุขลักษณะ ได้เพียงใด					
3.7 ท่านคิดว่า อบต.สามารถจัดให้มีวัสดุ อุปกรณ์ ที่ใช้ในการจัดการเรียนการสอน เช่น แบบเรียน เครื่องเขียน โต๊ะ เก้าอี้ ได้เพียงใด					
<b>4. ด้านการบริหารงานทั่วไป</b>					
4.1 ท่านคิดว่า อบต.สามารถประชาสัมพันธ์ให้ประชาชนได้เห็นถึงความสำคัญของการศึกษาได้เพียงใด					



ความพร้อม	ระดับความคิดเห็น				
	มากที่สุด (5)	มาก (4)	ปาน กลาง (3)	น้อย (2)	น้อย ที่สุด (1)
4.2 ท่านคิดว่า อบต.สามารถจัดให้มีหน่วยงานการศึกษาเพื่อรับผิดชอบด้านการศึกษาโดยเฉพาะได้เพียงใด					
4.3 ท่านคิดว่า อบต.สามารถจัดให้มีวัสดุ อุปกรณ์ เครื่องมืออำนวยความสะดวกที่ใช้ในการจัดการศึกษาได้เพียงใด					
4.4 ท่านคิดว่า อบต.สามารถจัดให้มีศูนย์สารสนเทศของ อบต. เพื่อเป็นแหล่งค้นคว้าข้อมูลทางการศึกษาได้เพียงใด					
4.5 ท่านคิดว่า อบต.สามารถจัดให้มีแหล่งเรียนรู้ในโรงเรียน เช่น ห้องสมุด ห้องวิทยาศาสตร์ ห้องศิลปะ ได้เพียงใด					
4.6 ท่านคิดว่า อบต.สามารถจัดให้นักเรียนไปศึกษานอกสถานที่ตามแหล่งเรียนรู้ชุมชนต่าง ๆ ได้เพียงใด					
4.7 ท่านคิดว่า อบต.สามารถร่วมทำกิจกรรมกับโรงเรียนในวันสำคัญ ๆ เช่น วันครู วันเด็ก ได้เพียงใด					



# มหาวิทยาลัยราชภัฏพระนครศรีอยุธยา

## ตอนที่ 4 ข้อเสนอแนะของผู้บริหารสถานศึกษา

### 4.1 ด้านการบริหารงานบุคคล

.....  
.....

### 4.2 ด้านการบริหารงบประมาณ

.....  
.....

### 4.3 ด้านการวางแผนจัดการศึกษา

.....  
.....

### 4.4 ด้านการมีส่วนร่วมในการจัดการศึกษา

.....  
.....

### 4.5 ด้านประสิทธิภาพในการจัดการศึกษาของ อบต.

.....  
.....

### 4.6 ด้านการบริหารจัดการศึกษา

.....  
.....

### 4.7 ด้านการบริหารงานวิชาการ

.....  
.....

### 4.8 ด้านการบริหารวัสดุ อุปกรณ์ อาคาร สถานที่

.....  
.....

### 4.9 ด้านการบริหารทั่วไป

.....  
.....



# มหาวิทยาลัยราชภัฏพระนครศรีอยุธยา

ภาคผนวก ข

กำหนดการประชุมเชิงปฏิบัติการ

กำหนดการประชุมเชิงปฏิบัติการ



# มหาวิทยาลัยราชภัฏพระนครศรีอยุธยา

341

เรื่อง ศักยภาพและความพร้อมในการรองรับการถ่ายโอนการบริหารจัดการศึกษาขั้นพื้นฐานของ

องค์การบริหารส่วนตำบลในจังหวัดอ่างทอง

วันที่ 1 พฤศจิกายน 2552

ณ ที่ทำการองค์การบริหารส่วนตำบลโพ่งแขวง

.....

- |                  |                                                                                                                                 |
|------------------|---------------------------------------------------------------------------------------------------------------------------------|
| 08.30 – 09.00 น. | ผู้เข้าร่วมประชุมลงทะเบียน                                                                                                      |
| 09.00 – 09.20 น. | เปิดการประชุม                                                                                                                   |
| 09.20 – 10.30 น. | ผู้วิจัยนำเสนอผลการวิเคราะห์ข้อมูลจากแบบสอบถาม                                                                                  |
| 10.30 – 12.00 น. | แบ่งกลุ่มปฏิบัติการ เรื่องศักยภาพในการรองรับการถ่ายโอนการบริหารจัดการศึกษาขั้นพื้นฐานขององค์การบริหารส่วนตำบลในจังหวัดอ่างทอง   |
| 12.00 – 13.00 น. | พักรับประทานอาหารกลางวัน                                                                                                        |
| 13.00 – 14.00 น. | แบ่งกลุ่มปฏิบัติการ เรื่องความพร้อมในการรองรับการถ่ายโอนการบริหารจัดการศึกษาขั้นพื้นฐานขององค์การบริหารส่วนตำบลในจังหวัดอ่างทอง |
| 14.00 – 14.30 น. | นำเสนอผลศักยภาพในการรองรับการถ่ายโอนการบริหารจัดการศึกษาขั้นพื้นฐานขององค์การบริหารส่วนตำบลในจังหวัดอ่างทอง                     |
| 14.30 – 15.30 น. | นำเสนอผลความพร้อมในการรองรับการถ่ายโอนการบริหารจัดการศึกษาขั้นพื้นฐานขององค์การบริหารส่วนตำบลในจังหวัดอ่างทอง                   |
| 15.30 – 16.30 น. | ร่วมกันสรุปและปิดการประชุม                                                                                                      |



# มหาวิทยาลัยราชภัฏพระนครศรีอยุธยา

ภาคผนวก ค

รายชื่อผู้เข้าร่วมประชุมเชิงปฏิบัติการ



# มหาวิทยาลัยราชภัฏพระนครศรีอยุธยา

343

## รายชื่อผู้เข้าร่วมประชุมเชิงปฏิบัติการ

ที่	ชื่อ - สกุล	ตำแหน่ง
1	นายไพรัตน์ ทองหยอด	นายกองค์การบริหารส่วนตำบลนรสิงห์
2	นายสุเทพ กาแก้ว	นายกองค์การบริหารส่วนตำบลบางเสด็จ
3	นายเฉลิม เผ่าพยอม	นายกองค์การบริหารส่วนตำบลเอกราช
4	นายমনพ นรินทร์คร	นายกองค์การบริหารส่วนตำบลจำปาหล่อ
5	นายสัมพันธ์ ทองลุ่ม	นายกองค์การบริหารส่วนตำบลบ้านแห
6	นายจันทน์ มะลิอ่อน	นายกองค์การบริหารส่วนตำบลบ้านอิฐ
7	นายสามารถ ชีระภากร	นายกองค์การบริหารส่วนตำบลย่านซื่อ
8	ว่าที่ร้อยตรีเดชา รูประมาณ	ปลัด อบต.นรสิงห์
9	นางสาวนนท์นราพร เพชรมณี	ปลัด อบต.บางเสด็จ
10	นายเทิดทัย จันทร์ดี	ปลัด อบต.เอกราช
11	นางศรินาถ สุขบุญ	ปลัด อบต.จำปาหล่อ
12	ว่าที่ร้อยตรีไพรวัด นวมจิตต์	ปลัด อบต.บ้านแห
13	ว่าที่ร้อยตรีชนก ศรีสุนทร	ปลัด อบต.บ้านอิฐ
14	นางสาวรชนี ชินพิริยะ	ปลัด อบต.ย่านซื่อ
15	นางสุพิชฌาย์ ภูสุวรรณ	นักวิชาการศึกษา อบต.ย่านซื่อ
16	นางรัชณี พึ่งพา	นักวิชาการศึกษา อบต.บ้านแห
17	นางจันทิรา สุกลักษณ์	นักวิชาการศึกษา อบต.บางเสด็จ
18	นางสาวอมลรัตน์ เทียงทิส	นักวิชาการศึกษา อบต.นรสิงห์
19	นายฉลอง อัมพันธ์เรือง	ผู้อำนวยการโรงเรียนวัดปราสาท
20	นางสุวรรณา สารีผล	รองผู้อำนวยการโรงเรียนวัดปราสาท
21	นายกิตติ ต້องประสงค์	ผู้อำนวยการโรงเรียนไทยรัฐวิทยา 6
22	นางจินดา รุกขชาติ	รองผู้อำนวยการโรงเรียนไทยรัฐวิทยา 6
23	นายสมบูรณ์ คงสม	ผู้อำนวยการโรงเรียนวัดเอกราช
24	นายณุต จันทร์เปล่ง	รองผู้อำนวยการโรงเรียนวัดเอกราช
25	นายสุเมธ ลือสมุทร	ผู้อำนวยการโรงเรียนวัดจำปาหล่อ
26	นางเยาวมาลย์ อ่อนอิม	รองผู้อำนวยการโรงเรียนวัดจำปาหล่อ



# มหาวิทยาลัยราชภัฏพระนครศรีอยุธยา

344

ที่	ชื่อ - สกุล	ตำแหน่ง
27	นายวันชัย ครองญาติ	ผู้อำนวยการโรงเรียนวัดโพธิวงษ์
28	นางประนอม ยอดมัน	รองผู้อำนวยการโรงเรียนวัดโพธิวงษ์
29	นายสุขสวัสดิ์ ไพรสวรรณ	ผู้อำนวยการโรงเรียนบ้านน้ำผึ้ง
30	นายวัฒนา เรียนหัตถกรรม	รองผู้อำนวยการโรงเรียนบ้านน้ำผึ้ง
31	นายชัยชาญ พงษ์พัฒน์	ผู้อำนวยการโรงเรียนวัดโบสถ์
32	นางยุพเรศ ชนานุศิริ	รองผู้อำนวยการโรงเรียนวัดโบสถ์
33	นายสันติ ทิพย์พานทอง	นักวิชาการศึกษา อบต.เอกราช
34	นายรักชาติ สุขสม	นักวิชาการศึกษา อบต.จำปาหล่อ
35	นางสาวสาธิตา ดวงประภา	นักวิชาการศึกษา อบต.บ้านอิฐ
36	นายไพโรจน์ สนิธสำราญ	ผู้ปกครองนักเรียน
37	นายเสมอ เจริญสันต์	ผู้ปกครองนักเรียน
38	นางสุรินทร์ มีสมศักดิ์	ผู้ปกครองนักเรียน
39	นางจารุวรรณ มีเทศ	ผู้ปกครองนักเรียน
40	นางภัทรชนก เทพรัักษ์	ผู้ปกครองนักเรียน





# มหาวิทยาลัยราชภัฏพระนครศรีอยุธยา

ภาคผนวก ง

ภาพการประชุมเชิงปฏิบัติการ



# มหาวิทยาลัยราชภัฏพระนครศรีอยุธยา 346



ภาพประกอบ 7 การประชุมเชิงปฏิบัติการ 1  
วันที่ 1 พฤศจิกายน 2552



# มหาวิทยาลัยราชภัฏพระนครศรีอยุธยา<sup>347</sup>



ภาพประกอบ 8 การประชุมเชิงปฏิบัติการ 2

วันที่ 1 พฤศจิกายน 2552



# มหาวิทยาลัยราชภัฏพระนครศรีอยุธยา

## ภาคผนวก จ

การกระจายอำนาจในการจัดการศึกษาขั้นพื้นฐานให้แก่องค์กรปกครองส่วนท้องถิ่น  
และกระบวนการถ่ายโอนการศึกษาสู่องค์กรปกครองส่วนท้องถิ่น



# มหาวิทยาลัยราชภัฏพระนครศรีอยุธยา

349

## การกระจายอำนาจให้องค์กรปกครองส่วนท้องถิ่น

### แนวทางการกระจายอำนาจ

ตามรัฐธรรมนูญแห่งราชอาณาจักรไทย พุทธศักราช 2550 (22-24) หมวด 5 แนวนโยบายพื้นฐานแห่งรัฐ มาตรา 78 หมวด 14 การปกครองท้องถิ่น มาตรา 281-283 ได้วางหลักการปกครองท้องถิ่นและการกระจายอำนาจไว้อย่างชัดเจน ซึ่งบัญญัติดังกล่าวเป็นเงื่อนไขบังคับก่อให้เกิดการเปลี่ยนแปลงในเรื่องสำคัญในท้องถิ่นหลายประการ อาทิ เรื่องการกระจายอำนาจเพิ่มขึ้นให้แก่องค์กรปกครองส่วนท้องถิ่น ในเรื่องกำหนดอำนาจและหน้าที่ระหว่างรัฐกับองค์กรปกครองส่วนท้องถิ่น การจัดสรรสัดส่วนภาษีและอากรระหว่างรัฐ การบริหารงานบุคคลโดยให้มีคณะกรรมการพนักงานส่วนท้องถิ่น ตลอดจนการมีส่วนร่วมของประชาชนในการจัดการ การใช้ประโยชน์จากทรัพยากรธรรมชาติและสิ่งแวดล้อมในท้องถิ่นตนเอง ดังนั้นรัฐบาลและผู้เกี่ยวข้องจะดำเนินการต่าง ๆ ให้เป็นไปตามบทบัญญัติที่กำหนดไว้ในรัฐธรรมนูญฉบับประชาชน ซึ่งแนวโน้มการเปลี่ยนแปลงในอนาคตอันใกล้ การปกครองส่วนท้องถิ่นจะขยายตัวมีความสำคัญยิ่งขึ้น ขณะที่ส่วนภูมิภาคจะต้องปรับตัวเองเล็กน้อยตามสภาวะการณ์ปัจจุบัน โดยมีบทบัญญัติดังนี้

มาตรา 78 รัฐต้องกระจายอำนาจให้องค์กรปกครองส่วนท้องถิ่นพึงตนเองและตัดสินใจในกิจการของท้องถิ่นได้เอง ส่งเสริมให้องค์กรปกครองส่วนท้องถิ่นมีส่วนร่วมในการดำเนินการตามแนวนโยบายพื้นฐานแห่งรัฐ พัฒนาเศรษฐกิจของท้องถิ่นและระบบสาธารณูปโภคและสาธารณูปการ ตลอดจนโครงสร้างพื้นฐานสารสนเทศในท้องถิ่น ให้ทั่วถึงและเท่าเทียมกันทั่วประเทศ รวมทั้งพัฒนาจังหวัดที่มีความพร้อมให้เป็นองค์กรปกครองส่วนท้องถิ่นขนาดใหญ่ โดยคำนึงถึงเจตนารมณ์ของประชาชนในจังหวัดนั้น

มาตรา 282 ภายใต้บังคับมาตรา 1 รัฐจะต้องให้ความเป็นอิสระแก่องค์กรปกครองส่วนท้องถิ่นตามหลักแห่งการปกครองตนเองตามเจตนารมณ์ของประชาชนในท้องถิ่น และส่งเสริมให้องค์กรปกครองส่วนท้องถิ่นเป็นหน่วยงานหลักในการจัดทำบริการสาธารณะ และมีส่วนร่วมในการตัดสินใจแก้ไขปัญหาในพื้นที่

ท้องถิ่นใดมีลักษณะที่จะปกครองตนเองได้ ย่อมมีสิทธิจัดตั้งเป็นองค์กรปกครองส่วนท้องถิ่น ทั้งนี้ ตามที่กฎหมายบัญญัติ

มาตรา 282 การกำกับดูแลองค์กรปกครองส่วนท้องถิ่นต้องทำเท่าที่จะเป็นและมีหลักเกณฑ์ วิธีการ และเงื่อนไขที่ชัดเจนสอดคล้องและเหมาะสมกับรูปแบบขององค์กรปกครองส่วนท้องถิ่น ทั้งนี้ ตามที่กฎหมายบัญญัติ โดยต้องเป็นไปเพื่อการคุ้มครองประโยชน์ของประชาชนในท้องถิ่นหรือประโยชน์ของประเทศเป็นส่วนรวม และจะกระทบถึงสาระสำคัญแห่งหลักการ



# มหาวิทยาลัยราชภัฏพระนครศรีอยุธยา

350

ปกครองตนเองตามเจตนารมณ์ของประชาชนในท้องถิ่น หรือนอกเหนือจากที่กฎหมายบัญญัติไว้  
มิได้

ในการกำกับดูแลตามวรรคหนึ่ง ให้มีการกำหนดมาตรฐานกลางเพื่อเป็นแนวทางให้องค์กร  
ปกครองส่วนท้องถิ่นเลือกไปปฏิบัติได้เอง โดยคำนึงถึงความเหมาะสมและความแตกต่างในระดับ  
ของการพัฒนาและประสิทธิภาพในการบริหารขององค์กรปกครองส่วนท้องถิ่นในแต่ละรูปแบบ  
โดยไม่กระทบต่อความสามารถในการตัดสินใจดำเนินงานตามความต้องการขององค์กรปกครอง  
ส่วนท้องถิ่นรวมทั้งจัดให้มีกลไกการตรวจสอบการดำเนินงานโดยประชาชนเป็นหลัก

มาตรา 283 องค์กรปกครองส่วนท้องถิ่นย่อมมีอำนาจหน้าที่โดยทั่วไปในการดูแลและ  
จัดทำบริการสาธารณะเพื่อประโยชน์ของประชาชนในท้องถิ่น และย่อมมีความเป็นอิสระในการ  
กำหนดนโยบาย การบริหาร การจัดบริการสาธารณะ การบริหารงานบุคคล การเงินและการคลัง  
และมีอำนาจหน้าที่ของตนเองโดยเฉพาะ โดยต้องคำนึงถึงความสอดคล้องกับการพัฒนาของจังหวัด  
และประเทศเป็นส่วนรวมด้วย

องค์กรปกครองส่วนท้องถิ่นย่อมได้รับการส่งเสริมและสนับสนุนให้มีความเข้มแข็งในการ  
บริหารงานได้โดยอิสระและตอบสนองความต้องการของประชาชนในท้องถิ่น ได้อย่างมี  
ประสิทธิภาพ สามารถพัฒนาระบบการคลังท้องถิ่นให้จัดบริการสาธารณะได้โดยครบถ้วนตาม  
อำนาจหน้าที่ จัดตั้งหรือร่วมกันจัดตั้งองค์กรเพื่อการจัดทำบริการสาธารณะตามอำนาจหน้าที่  
เพื่อให้เกิดความคุ้มค่าเป็นประโยชน์ และให้บริการประชาชนอย่างทั่วถึง

ให้มีกฎหมายกำหนดแผนและขั้นตอนการกระจายอำนาจ เพื่อกำหนดการแบ่งอำนาจหน้าที่  
และจัดสรรรายได้ระหว่างราชการส่วนกลางและราชการส่วนภูมิภาคกับองค์กรปกครองส่วน  
ท้องถิ่นและระหว่างองค์กรปกครองส่วนท้องถิ่นด้วยกันเอง โดยคำนึงถึงการกระจายอำนาจเพิ่มขึ้น  
ตามระดับความสามารถขององค์กรปกครองส่วนท้องถิ่นแต่ละรูปแบบ

มาตรา 289 องค์กรปกครองส่วนท้องถิ่นย่อมมีอำนาจหน้าที่บำรุงรักษาศิลปะ จารีต  
ประเพณี ภูมิปัญญาท้องถิ่น และวัฒนธรรมอันดีของท้องถิ่น

องค์กรปกครองส่วนท้องถิ่นย่อมมีสิทธิที่จะจัดการศึกษาอบรม และการฝึกอาชีพตามความ  
เหมาะสมและความต้องการภายในท้องถิ่นนั้น และเข้าไปมีส่วนร่วมในการจัดการศึกษาอบรมของ  
รัฐ โดยคำนึงถึงความสอดคล้องกับมาตรฐานและระบบการศึกษาของชาติ

การจัดการศึกษาอบรมภายในท้องถิ่นตามวรรคสอง องค์กรปกครองส่วนท้องถิ่นต้อง  
คำนึงถึงการบำรุงรักษาศิลปะ จารีตประเพณี ภูมิปัญญาท้องถิ่น และวัฒนธรรมอันดีของท้องถิ่นด้วย



# มหาวิทยาลัยราชภัฏพระนครศรีอยุธยา

351

## การกระจายอำนาจในการจัดการศึกษาขั้นพื้นฐานให้กับองค์กรปกครองส่วนท้องถิ่น

ปัจจุบันการจัดการศึกษาท้องถิ่น รัฐบาลได้กำหนดนโยบายการกระจายอำนาจให้ท้องถิ่น เป็นผู้ดำเนินการตามหลักการกระจายอำนาจ อาจกล่าวโดยสรุปได้ คือ

1. หลักการกระจายอำนาจในการจัดการศึกษาท้องถิ่น ซึ่งแต่เดิมได้รวมอำนาจไว้ใน ราชการส่วนกลางให้ไปอยู่กับราชการส่วนท้องถิ่น
2. หลักการมอบภาระหน้าที่ในการจัดการศึกษาท้องถิ่นให้ผู้ใน ความรับผิดชอบของ ท้องถิ่นและประชาชน
3. หลักการให้ประชาชนมีส่วนร่วมในการจัดการศึกษาท้องถิ่น รัฐบาลจะเข้าไปมีส่วน เกี่ยวข้องก็เฉพาะในสิ่งที่ท้องถิ่นและประชาชนยังช่วยตนเองไม่ได้

หลักการดังกล่าวข้างต้นเป็นหลักการอย่างกว้าง ๆ ซึ่งได้ใช้เป็นแนวทางในการบริหาร การศึกษาของท้องถิ่นสืบมา แต่อย่างไรก็ตาม เพื่อให้การบริหารการศึกษาของท้องถิ่นเป็นไปอย่าง เหมาะสมรัฐบาลโดยกระทรวงมหาดไทย ได้พิจารณากรอบภารกิจการกระจายอำนาจการจัด การศึกษาขององค์กรปกครองส่วนท้องถิ่นที่ควรจะต้องดำเนินการ เพื่อให้ประชาชนของท้องถิ่น ได้รับการศึกษาอบรมตามที่รัฐธรรมนูญ พระราชบัญญัติการศึกษาแห่งชาติ พระราชบัญญัติกำหนด แผนและขั้นตอนการกระจายอำนาจให้แก่องค์กรปกครองส่วนท้องถิ่น ให้ได้รับการศึกษาและมี คุณภาพ ตามที่กฎหมายกำหนด และตามความพร้อมตลอดจนความต้องการของประชาชนใน ท้องถิ่นได้ ดังนี้

1. ดำเนินงานศูนย์พัฒนาเด็กเล็ก และการศึกษาปฐมวัย (อนุบาลศึกษา)
2. ดำเนินงานจัดการศึกษาขั้นพื้นฐาน (ภาคบังคับระดับประถมศึกษา)
3. การดำเนินงานจัดการศึกษาขั้นพื้นฐาน (ภาคบังคับระดับมัธยมศึกษาตอนต้น)
4. การดำเนินงานจัดการศึกษาขั้นพื้นฐาน (ต่อเนื่องภาคบังคับเก้าปี)
5. การศึกษานอกระบบและการส่งเสริมอาชีพ

นอกจากนี้ แผนการปฏิบัติการกระจายอำนาจด้านการจัดการศึกษาให้แก่องค์กรปกครอง ส่วนท้องถิ่นกำหนดให้มีการถ่ายโอนเฉพาะการจัดการศึกษาระดับก่อนปฐมวัย ซึ่งถ่ายโอนให้กับ องค์กรปกครองส่วนท้องถิ่นทุกประเภท สำหรับการถ่ายโอนการศึกษาระดับการศึกษาขั้นพื้นฐาน แผนปฏิบัติการกำหนดขั้นตอนการกระจายอำนาจให้แก่องค์กรปกครองส่วนท้องถิ่น ซึ่ง คณะกรรมการกระจายอำนาจให้แก่องค์กรปกครองส่วนท้องถิ่น ได้จัดทำขึ้นตามบทบัญญัติของระ ราชบัญญัติกำหนดแผนและขั้นตอนการกระจายอำนาจให้แก่องค์กรปกครองส่วนท้องถิ่น พ.ศ.2542 ได้มีผลบังคับใช้แล้ว จะเห็นได้ว่านโยบายการกระจายอำนาจในการจัดการศึกษา ตามรัฐธรรมนูญ



# มหาวิทยาลัยราชภัฏพระนครศรีอยุธยา 352

และพระราชบัญญัติต่าง ๆ ต้องการให้องค์กรปกครองส่วนท้องถิ่นมีบทบาทหน้าที่ในการจัดการศึกษาทุกระดับ และเนื่องด้วยในปัจจุบันมีองค์กรปกครองส่วนท้องถิ่น ดังนี้

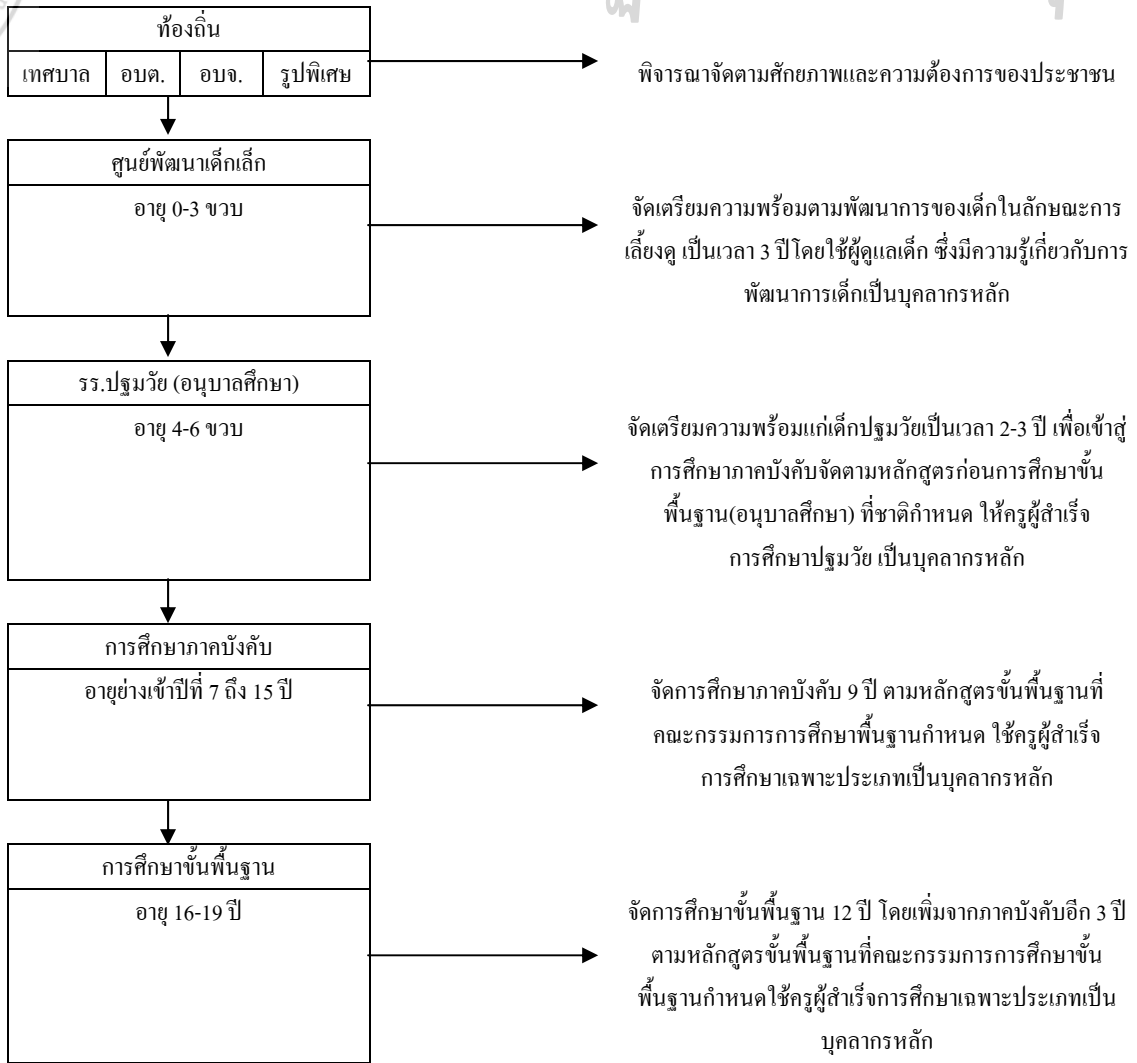
1. เทศบาล
2. องค์การบริหารส่วนตำบล
3. องค์การบริหารส่วนจังหวัด
4. รูปพิเศษ ได้แก่ กรุงเทพมหานคร และเมืองพัทยา

ซึ่งแต่ละท้องถิ่น แต่ละอบต.มีขนาดแตกต่างกันทั้งรายได้ จำนวนประชากร ระบบบริหารบุคลากรในองค์กร ฯลฯ ทำให้ท้องถิ่นแต่ละแห่งมีศักยภาพในการจัดการศึกษาแตกต่างกัน ดังนั้นเพื่อให้ภาพการกระจายอำนาจสู่องค์กรปกครองส่วนท้องถิ่นชัดเจนขึ้นในทางปฏิบัติ สำนักบริหารการศึกษาท้องถิ่นจึงกำหนด โครงการและยุทธศาสตร์ย่อย กระจายอำนาจการจัดการศึกษาแก่องค์กรปกครองส่วนท้องถิ่น ดังแสดงในภาพประกอบ 9





# มหาวิทยาลัยราชภัฏพระนครศรีอยุธยา 353



ภาพประกอบ 9 การจัดการศึกษาปฐมวัยและการศึกษาขั้นพื้นฐาน

ที่มา : กรมส่งเสริมการปกครองท้องถิ่น. 2542 : 16



# มหาวิทยาลัยราชภัฏพระนครศรีอยุธยา

354

กระบวนการบริหารการถ่ายโอนการศึกษา สู่องค์กรปกครองส่วนท้องถิ่นกฎหมายและพระราชบัญญัติที่เกี่ยวกับการกระจายอำนาจถ่ายโอนการศึกษารัฐธรรมนูญแห่งราชอาณาจักรไทย พุทธศักราช 2550

มาตรา 49 บุคคลย่อมมีสิทธิเสมอกันในการรับการศึกษาไม่น้อยกว่าสิบสองปีที่รัฐจะต้องจัดให้อย่างทั่วถึงและมีคุณภาพ โดยไม่เก็บค่าเล่าเรียน ผู้ยากไร้ ผู้พิการหรือทุพพลภาพ หรือผู้อยู่ในสภาวะยากลำบาก และการสนับสนุนจากรัฐเพื่อให้ได้รับการศึกษาโดยทัดเทียมกับบุคคลอื่น การจัดการศึกษาอบรมขององค์กรวิชาชีพหรือเอกชน การศึกษาทางเลือกของประชาชน การเรียนรู้ด้วยตนเอง และการเรียนรู้ตลอดชีวิต ย่อมได้รับความคุ้มครองและส่งเสริมที่เหมาะสมจากรัฐ

มาตรา 50 บุคคลย่อมมีเสรีภาพในทางวิชาการ การศึกษาอบรม การเรียนการสอน การวิจัย และการเผยแพร่งานวิจัยตามหลักวิชาการย่อมได้รับความคุ้มครอง ทั้งนี้ เท่าที่ไม่ขัดต่อหน้าที่ของพลเมืองหรือศีลธรรมอันดีของประชาชน

มาตรา 281 รัฐต้องให้ความสำคัญเป็นอิสระแก่องค์กรปกครองส่วนท้องถิ่นตามหลักแห่งการปกครองตนเองตามเจตนารมณ์ของประชาชนในท้องถิ่น และส่งเสริมให้องค์กรปกครองส่วนท้องถิ่นเป็นหน่วยงานหลักในการจัดทำบริการสาธารณะและมีส่วนร่วมในการตัดสินใจแก้ไขปัญหาในพื้นที่

พระราชบัญญัติกำหนดแผนและขั้นตอนการกระจายอำนาจให้องค์กรปกครองส่วนท้องถิ่น พ.ศ.2542

มาตรา 6 ให้มีคณะกรรมการคณะหนึ่งเรียกว่า “คณะกรรมการกระจายอำนาจให้องค์กรปกครองส่วนท้องถิ่น” ประกอบด้วย

1. นายกรัฐมนตรีหรือรองนายกรัฐมนตรีซึ่งนายกรัฐมนตรีมอบหมายเป็นประธาน
2. รัฐมนตรีว่าการกระทรวงมหาดไทย รัฐมนตรีว่าการกระทรวงการคลัง ปลัดกระทรวงมหาดไทย ปลัดกระทรวงการคลัง ปลัดกระทรวงศึกษาธิการ ปลัดกระทรวงสาธารณสุข เลขาธิการและกรรมการกฤษฎีกา เลขาธิการ ก.พ. เลขาธิการคณะกรรมการพัฒนาการเศรษฐกิจและสังคมแห่งชาติ ผู้อำนวยการสำนักงบประมาณ และอธิบดีกรมการปกครอง
3. ผู้แทนองค์กรปกครองส่วนท้องถิ่นจำนวนสิบสองคน ประกอบด้วยผู้บริหารองค์การบริหารส่วนจังหวัดสองคน ผู้บริหารเทศบาลสามคน ผู้บริหารองค์การบริหารส่วนตำบลห้าคน และผู้บริหารกรุงเทพมหานคร ผู้บริหารเมืองพัทยาหรือผู้บริหารองค์การปกครองส่วนท้องถิ่นอื่นที่มีกฎหมายจัดตั้งขึ้นรวมสองคน ทั้งนี้ โดยให้ผู้บริหารองค์การปกครองส่วนท้องถิ่นแต่ละประเภทเลือกกันเองตามหลักเกณฑ์และวิธีการที่นายกรัฐมนตรีกำหนด



# มหาวิทยาลัยราชภัฏพระนครศรีอยุธยา

355

4. ผู้ทรงคุณวุฒิจำนวนสิบสองคน ประกอบด้วยบุคคลที่มีความรู้ ความเชี่ยวชาญในด้านการบริหารราชการแผ่นดิน ด้านการพัฒนาท้องถิ่น ด้านเศรษฐศาสตร์ ด้านการปกครองส่วนท้องถิ่น ในสาขารัฐศาสตร์ รัฐศาสนศาสตร์ และด้านกฎหมาย ทั้งนี้การสรรหาผู้ทรงคุณวุฒิให้เป็นไปตามหลักเกณฑ์และวิธีการที่นายกรัฐมนตรีกำหนด

หัวหน้าสำนักงานคณะกรรมการกระจายอำนาจให้แก่องค์กรปกครองส่วนท้องถิ่นเป็นเลขานุการคณะกรรมการ

มาตรา 12 ให้คณะกรรมการมีอำนาจและหน้าที่ดังต่อไปนี้

1. จัดทำแผนการกระจายอำนาจให้แก่องค์กรปกครองส่วนท้องถิ่นและแผนปฏิบัติการเพื่อขอความเห็นชอบจากคณะรัฐมนตรีและรายงานต่อรัฐสภา

2. กำหนดการกระจายการบริหารการสาธารณะตามอำนาจและหน้าที่ระหว่างรัฐกับองค์กรปกครองส่วนท้องถิ่น และระหว่างองค์กรปกครองส่วนท้องถิ่นด้วยกันเอง

3. ปรับปรุงสัดส่วนภาษีอากร และรายได้ระหว่างรัฐกับองค์กรปกครองส่วนท้องถิ่นและระหว่างองค์กรปกครองส่วนท้องถิ่นด้วยกันเอง โดยคำนึงถึงภาระหน้าที่ของรัฐกับองค์กรปกครองส่วนท้องถิ่น และระหว่างองค์กรปกครองส่วนท้องถิ่นด้วยกันเองเป็นสำคัญ

4. กำหนดหลักเกณฑ์และขั้นตอนการถ่ายโอนภารกิจจากราชการส่วนกลางและราชการส่วนภูมิภาคให้แก่องค์กรปกครองส่วนท้องถิ่น

5. ประสานการถ่ายโอนข้าราชการ ข้าราชการส่วนท้องถิ่น และพนักงานรัฐวิสาหกิจระหว่างส่วนราชการ รัฐวิสาหกิจ และองค์กรปกครองส่วนท้องถิ่นกับคณะกรรมการพนักงานส่วนท้องถิ่นหรือหน่วยงานที่เกี่ยวข้อง เพื่อให้สอดคล้องกับการกำหนดอำนาจและหน้าที่การจัดสรรภาษีและอากรเงินอุดหนุน เงินงบประมาณที่ราชการส่วนกลางโอนให้แก่องค์กรปกครองส่วนท้องถิ่น และการถ่ายโอนภารกิจตาม (2) (3) และ (4)

6. เสนอแนะต่อคณะรัฐมนตรีให้มีการกระจายอำนาจการอนุมัติ หรือการอนุญาตตามที่มีกฎหมายบัญญัติให้ต้องขออนุมัติหรือขออนุญาตไปให้องค์กรปกครองส่วนท้องถิ่น โดยคำนึงถึงความสะดวก รวดเร็วในการให้บริการประชาชน และการกำกับดูแลให้เป็นไปตามกฎหมายนั้น ๆ เป็นสำคัญ

7. เสนอแนะมาตรการด้านการเงิน การคลัง การภาษีอากร การงบประมาณ และการรักษาวินัยทางการเงิน การคลังขององค์กรปกครองส่วนท้องถิ่น

8. เสนอแนะการตราพระราชบัญญัติ พระราชกฤษฎีกา ออกกฎกระทรวง ประกาศ ข้อบังคับ ระเบียบ และคำสั่งที่จำเป็นเพื่อการดำเนินการไปตามแผนการกระจายอำนาจให้แก่องค์กรปกครองส่วนท้องถิ่นต่อคณะรัฐมนตรี



# มหาวิทยาลัยราชภัฏพระนครศรีอยุธยา

356

9. เร่งรัดให้มีการตราพระราชกฤษฎีกา ออกกฎกระทรวง ประกาศ ข้อบังคับ ระเบียบและคำสั่งที่จำเป็นเพื่อการดำเนินการไปตามแผนกระจายอำนาจให้แก่องค์กรปกครองส่วนท้องถิ่น

10. เสนอแนะต่อคณะรัฐมนตรีจัดสรรงบประมาณที่จัดสรรเพิ่มขึ้นให้แก่องค์กรปกครองส่วนท้องถิ่น เนื่องจากการถ่ายโอนภารกิจจากส่วนกลาง

11. พิจารณาหลักเกณฑ์การจัดสรรเงินอุดหนุนให้แก่องค์กรปกครองส่วนท้องถิ่นตามความจำเป็น

12. เสนอแนะและจัดระบบตรวจสอบและการมีส่วนร่วมของประชาชนในท้องถิ่น

13. เสนอความเห็นต่อนายกรัฐมนตรีเพื่อพิจารณาสั่งการในกรณีที่น่าปรากฏว่าส่วนราชการหรือรัฐวิสาหกิจไม่ดำเนินการตามแผนการกระจายอำนาจให้แก่องค์กรปกครองส่วนท้องถิ่น

14. เสนอรายงานเกี่ยวกับการกระจายอำนาจให้แก่องค์กรปกครองส่วนท้องถิ่นต่อคณะรัฐมนตรีอย่างน้อยปีละหนึ่งครั้ง

15. ออกประกาศตามที่กำหนดไว้ในพระราชบัญญัตินี้

16. ปฏิบัติการอื่นตามที่กำหนดไว้ในพระราชบัญญัตินี้และกฎหมายอื่น ประกาศของคณะกรรมการตาม (15) เมื่อได้รับประกาศในราชกิจจานุเบกษาแล้วให้ใช้บังคับได้

มาตรา 13 คณะกรรมการมีอำนาจแต่งตั้งคณะอนุกรรมการเพื่อดำเนินการใด ๆ ตามที่คณะกรรมการมอบหมายให้

ให้นำบทบัญญัติมาตรา 11 มาใช้บังคับกับการประชุมของคณะอนุกรรมการโดยอนุโลม

มาตรา 14 ในการปฏิบัติหน้าที่ตามพระราชบัญญัตินี้ ให้คณะกรรมการกระจายอำนาจออกคำสั่งเป็นหนังสือเรียกส่วนราชการ หน่วยงานของรัฐ รัฐวิสาหกิจ และเจ้าหน้าที่ของรัฐส่งข้อมูลหรือเอกสารใด ๆ ที่เกี่ยวข้องมาเพื่อใช้ประกอบการพิจารณาได้ ในการนี้อาจเรียกบุคคลใด ๆ มาชี้แจงด้วยก็ได้

มาตรา 15 ให้มีสำนักงานคณะกรรมการการถ่ายโอนอำนาจให้แก่องค์กรปกครองส่วนท้องถิ่น สำนักงานปลัดสำนักนายกรัฐมนตรี โดยมีอำนาจและหน้าที่ดังต่อไปนี้

1. รับผิดชอบงานธุรการของคณะกรรมการ
2. รวบรวมข้อมูล ศึกษา และวิเคราะห์เกี่ยวกับการกระจายอำนาจให้แก่องค์กรปกครองส่วนท้องถิ่น และข้อมูลต่าง ๆ เกี่ยวกับงานของคณะกรรมการ
3. ร่วมมือและประสานงานกับราชการส่วนกลาง ราชการส่วนภูมิภาค องค์กรปกครองส่วนท้องถิ่น และรัฐวิสาหกิจ เพื่อดำเนินการให้เป็นไปตามพระราชบัญญัตินี้
4. ติดตามและประเมินผลการปฏิบัติตามแผนที่คณะกรรมการมอบหมาย



# มหาวิทยาลัยราชภัฏพระนครศรีอยุธยา

357

5. ปฏิบัติหน้าที่อื่นตามที่กฎหมายกำหนดให้เป็นหน้าที่ของสำนักงานคณะกรรมการกระจายอำนาจให้แก่องค์กรปกครองส่วนท้องถิ่น หรือตามที่คณะกรรมการมอบหมาย

## แผนการกระจายอำนาจให้แก่องค์กรปกครองส่วนท้องถิ่น พ.ศ.2542

มาตรา 12 แห่งพระราชบัญญัติ กำหนดแผนและขั้นตอนการกระจายอำนาจให้แก่องค์กรปกครองส่วนท้องถิ่น พ.ศ.2542 ได้กำหนดให้คณะกรรมการกระจายอำนาจให้แก่องค์กรปกครองส่วนท้องถิ่น มีอำนาจและหน้าที่จัดทำแผนการกระจายอำนาจให้แก่องค์กรปกครองส่วนท้องถิ่น และแผนปฏิบัติการเพื่อขอความเห็นชอบจากคณะรัฐมนตรีและรายงานต่อรัฐสภา คณะรัฐมนตรีเห็นชอบแผนการกระจายอำนาจให้แก่องค์กรปกครองส่วนท้องถิ่น พ.ศ.2543 เมื่อวันที่ 3 ตุลาคม 2543

## พระราชบัญญัติการศึกษาแห่งชาติ พ.ศ.2542

พระราชบัญญัติการศึกษาแห่งชาติ พ.ศ.2542 ประกาศในราชกิจจานุเบกษา เล่มที่ 116 ตอนที่ 74ก เมื่อวันที่ 19 สิงหาคม 2542 มีสาระสำคัญที่เกี่ยวข้องกับองค์กรปกครองส่วนท้องถิ่น(2542 : 4-16) ดังนี้

มาตรา 9(2) มีการกระจายอำนาจไปสู่เขตพื้นที่การศึกษา สถานศึกษาและองค์กรปกครองส่วนท้องถิ่น

มาตรา 41 องค์กรปกครองส่วนท้องถิ่นมีสิทธิจัดการศึกษาในระดับใดระดับหนึ่งหรือทุกระดับตามความพร้อม ความเหมาะสม และความต้องการภายในท้องถิ่น

มาตรา 42 ให้กระทรวงกำหนดหลักเกณฑ์และวิธีการประเมินความพร้อมในการจัดการศึกษาขององค์กรปกครองส่วนท้องถิ่น และมีหน้าที่ในการประสานงานและส่งเสริมองค์กรปกครองส่วนท้องถิ่นให้สามารถจัดการศึกษา รวมทั้งการเสนอแนะการจัดสรรงบประมาณอุดหนุนการศึกษาขององค์กรปกครองส่วนท้องถิ่น

การถ่ายโอนการศึกษาสู่องค์กรปกครองส่วนท้องถิ่น มีความเป็นมาเนื่องจากมีการกำหนดไว้ในรัฐธรรมนูญแห่งราชอาณาจักรไทย พุทธศักราช 2550 มาตรา 49,50 และมาตรา 281 รวมทั้งพระราชบัญญัติกำหนดแผนและขั้นตอนการกระจายอำนาจให้แก่องค์กรปกครองส่วนท้องถิ่น พ.ศ. 2542 พระราชบัญญัติการศึกษาแห่งชาติ พ.ศ.2542 และแผนพัฒนาการกระจายอำนาจให้แก่องค์กรปกครองส่วนท้องถิ่น พ.ศ.2543



# มหาวิทยาลัยราชภัฏพระนครศรีอยุธยา

358

## แผนปฏิบัติการกำหนดขั้นตอนการกระจายอำนาจ

สำนักนายกรัฐมนตรี (2545 : 218-230) พระราชบัญญัติกำหนดแผน และขั้นตอนการกระจายอำนาจให้แก่องค์กรปกครองส่วนท้องถิ่น พ.ศ.2542

มาตรา 32 แห่งพระราชบัญญัติกำหนดแผนและขั้นตอนการกระจายอำนาจฯ ดังกล่าวได้กำหนดให้คณะกรรมการจัดทำแผนปฏิบัติการ เพื่อกำหนดขั้นตอนการกระจายอำนาจตามแผนการกระจายอำนาจให้แก่องค์กรปกครองส่วนท้องถิ่น โดยอย่างน้อยต้องมีสาระสำคัญดังต่อไปนี้

1. กำหนดรายละเอียดของอำนาจหน้าที่ในการให้บริการสาธารณะที่องค์กรปกครองส่วนท้องถิ่นแต่ละรูปแบบจะต้องกระทำ โดยในกรณีใดเป็นอำนาจและหน้าที่ที่เกี่ยวข้องกับการดำเนินงานของรัฐหรือระหว่างองค์กรปกครองส่วนท้องถิ่นด้วยกัน ให้กำหนดแนวทางวิธีปฏิบัติเพื่อประสานการดำเนินการให้เกิดประโยชน์แก่ส่วนรวม

2. กำหนดหลักเกณฑ์และวิธีการดำเนินการในการจัดสรรสัดส่วนภาษีและอากรให้เพียงพอแก่การดำเนินการตามอำนาจและหน้าที่ที่กำหนดให้เป็นอำนาจและหน้าที่ขององค์กรปกครองส่วนท้องถิ่น ทั้งนี้โดยต้องคำนึงถึงภาระหน้าที่ของรัฐในการให้บริการสาธารณะเป็นส่วนรวมด้วย

3. รายละเอียดเกี่ยวกับการเสนอได้แก้ไข หรือจัดให้มีกฎหมายที่จำเป็นเพื่อการดำเนินการตามแผนการกระจายอำนาจให้แก่องค์กรปกครองส่วนท้องถิ่น

4. จัดระบบการบริหารงานบุคคลขององค์กรปกครองส่วนท้องถิ่น โดยกำหนดนโยบายและมาตรการการกระจายบุคลากรจากราชการส่วนภูมิภาคไปสู่ส่วนท้องถิ่น โดยการสร้างระบบการถ่ายเทกำลังคนสู่ท้องถิ่น และสร้างระบบความก้าวหน้าสายอาชีพที่เหมาะสม

## แผนปฏิบัติการกำหนดขั้นตอนการกระจายอำนาจให้แก่องค์กรปกครองส่วนท้องถิ่นตามมาตรา 32 (1)

### การถ่ายโอนภารกิจให้แก่องค์กรปกครองส่วนท้องถิ่น

รูปแบบการถ่ายโอน ยึดหลักเกณฑ์ทั่วไปของการกระจายอำนาจให้แก่องค์กรปกครองส่วนท้องถิ่น โดยมีรูปแบบการถ่ายโอน 3 ลักษณะ ดังนี้

1. ภารกิจที่ให้องค์กรปกครองส่วนท้องถิ่นดำเนินการเอง แบ่งเป็น 3 ประเภท

1.1 ภารกิจที่องค์กรปกครองส่วนท้องถิ่นดำเนินการหรือผลิตบริการสาธารณะเอง

1.2 ภารกิจที่องค์กรปกครองส่วนท้องถิ่นดำเนินการร่วมกับองค์กรปกครองส่วน

ท้องถิ่นอื่น ๆ



1.3 ภารกิจที่ให้องค์กรปกครองส่วนท้องถิ่นดำเนินการ แต่องค์กรปกครองส่วนท้องถิ่นอาจซื้อบริการจากภาคเอกชน ส่วนราชการ หน่วยงานของรัฐ หรือองค์กรปกครองส่วนท้องถิ่นอื่น

2. องค์กรปกครองส่วนท้องถิ่นดำเนินการร่วมกับรัฐ

3. ภารกิจที่รัฐยังคงดำเนินการอยู่แต่องค์กรปกครองส่วนท้องถิ่นสามารถดำเนินการได้

การดำเนินการจัดทำแผนปฏิบัติการกำหนดขั้นตอนการกระจายอำนาจ คณะกรรมการการกระจายอำนาจให้แก่องค์กรปกครองส่วนท้องถิ่นได้ให้ส่วนราชการต่าง ๆ ที่มีภารกิจถ่ายโอนดำเนินการจัดทำแผนปฏิบัติการเบื้องต้นตามกรอบแนวทางที่กำหนด และนำมารวบรวมบูรณาการเป็นแผนปฏิบัติการที่สมบูรณ์ ซึ่งมีขอบเขตการถ่ายโอน ขั้นตอน/วิธีปฏิบัติ และปีที่ถ่ายโอนโดยมีการเร่งรัดให้มีการถ่ายโอนภารกิจให้ครบ และเสร็จสิ้นภายในระยะเวลาตามมาตรา 30 (1) แต่บางช่วงของระยะเวลา เช่น ประเภทชั้นขององค์การบริหารส่วนตำบล ซึ่งมีความแตกต่างกัน ในปี 2546 และปี 2547 แต่โดยหลักการถ้าเป็นเรื่องเกี่ยวกับงบประมาณและเป็นภารกิจที่ซับซ้อนกับภารกิจที่องค์กรปกครองส่วนท้องถิ่นสามารถดำเนินการได้ หรือหากเป็นกรณีที่ต้องการแก้ไขกฎหมายเพื่อให้สอดคล้องกับภารกิจที่ถ่ายโอนจะเริ่มการถ่ายโอน ในปี 2546 สำหรับกรณีที่ไม่เกี่ยวข้องกับงบประมาณ เช่น การเปรียบเทียบปรับจะถ่ายโอนในปี 2545

แผนปฏิบัติการได้ระบุขององค์กรปกครองส่วนท้องถิ่นที่รับโอน และระบุกิจกรรมเป็น 2 ประเภท คือ ประเภท “เลือกทำโดยอิสระ” เนื่องจากภารกิจหลายเรื่องไม่ควรบังคับให้องค์กรปกครองส่วนท้องถิ่นทำกิจกรรมตามแผนงานงบประมาณที่ส่วนราชการตั้งไว้เดิม องค์กรปกครองส่วนท้องถิ่นควรมีอิสระในการที่จะเลือกกิจกรรมประเภทนี้ตามที่องค์กรปกครองส่วนท้องถิ่นเห็นความจำเป็น และประเภท “หน้าที่ที่ต้องทำ” โดยมีหลักเกณฑ์ว่า งานใดที่เป็นเรื่องของการมอบอำนาจและการใช้อำนาจรวมถึงงานที่เกี่ยวข้องชีวิตประจำวันของประชาชนหรือความจำเป็นขั้นพื้นฐาน องค์กรปกครองส่วนท้องถิ่นเมื่อรับโอนไปแล้ว ถือว่าเป็นความรับผิดชอบขององค์กรปกครองส่วนท้องถิ่นที่ยังต้องดำเนินการต่อไป เพื่อเป็นหลักประกันในการจัดบริการสาธารณะแก่ประชาชนที่มีการถ่ายโอนภารกิจ คณะกรรมการกระจายอำนาจให้แก่องค์กรปกครองส่วนท้องถิ่นได้พิจารณาให้ความเห็นชอบการถ่ายโอนภารกิจทั้ง 6 ด้าน รวมมีการถ่ายโอนภารกิจทั้งสิ้น 245 เรื่อง มีส่วนราชการถ่ายโอนภารกิจ 50 กรมใน 11 กระทรวง ทั้งนี้กระทรวงศึกษาธิการมีการถ่ายโอนการศึกษาขั้นพื้นฐาน

สรุปแผนปฏิบัติการกำหนดขั้นตอนการกระจายอำนาจให้องค์กรปกครองส่วนท้องถิ่นที่มีความสามารถถ่ายโอนได้ภายใน 4 ปี สำหรับองค์กรปกครองส่วนท้องถิ่นที่ยังไม่มีความพร้อมให้ดำเนินการเตรียมความพร้อมและให้ดำเนินการรับการถ่ายโอนภายใน 10 ปี โดยองค์กรปกครอง



# มหาวิทยาลัยราชภัฏพระนครศรีอยุธยา

360

ส่วนท้องถิ่นต้องมีรายได้ และงบประมาณคิดเป็นสัดส่วนต่อรายได้ของรัฐบาลไม่เกิด พ.ศ.2549 ไม่น้อยกว่าร้อยละ 35 ขั้นตอนการถ่ายโอน คือการถ่ายโอนภารกิจ การถ่ายโอนงบประมาณ และการถ่ายโอนบุคลากร ทั้งนี้ก่อนการถ่ายโอนและระหว่างการถ่ายโอนให้มีการแก้ไขและจัดให้มีกฎหมายที่จำเป็นเพื่อการดำเนินการตามแผนการกระจายอำนาจให้แก่องค์กรปกครองส่วนท้องถิ่น

## ภารกิจและแนวทางการบริหารการถ่ายโอนการศึกษาสู่องค์กรปกครองส่วนท้องถิ่น

สำนักนายกรัฐมนตรี (2546 : 52) กล่าวว่า การถ่ายโอนภารกิจอาจจะแบ่งภารกิจออกได้เป็น 3 กลุ่ม ตามลักษณะที่จะถ่ายโอน คือ

1. กลุ่มภารกิจที่สามารถถ่ายโอนได้ทันที
2. ภารกิจถ่ายโอนเมื่อองค์กรปกครองส่วนท้องถิ่นมีความพร้อม
3. ภารกิจที่จะต้องดำเนินการแก้กฎหมายหรือระเบียบก่อน

โกวิท พวงงาม (2546 : 30) กล่าวว่า ภารกิจที่รับการถ่ายโอนขององค์การบริหารส่วนตำบลในเรื่องการจัดการศึกษาจะรับถ่ายโอนได้ก็ต่อเมื่อองค์กรปกครองส่วนท้องถิ่นมีความพร้อมที่จะรับโอน

สมหวัง พิธิยานุวัฒน์ (2544 : 33) กล่าวว่า การจัดการศึกษาของรัฐต้องคำนึงถึงการมีส่วนร่วมขององค์กรปกครองส่วนท้องถิ่นและเอกชน

จากความหมายข้างต้นผู้วิจัยสรุปภารกิจ แนวทางการบริหารการถ่ายโอนการศึกษา จะจัดให้ก็ต่อเมื่อองค์การบริหารส่วนตำบลมีความพร้อม โดยเฉพาะแนวนโยบายแห่งรัฐกระจายอำนาจให้ท้องถิ่นเป็นผู้ตัดสินใจในการรับการถ่ายโอนภารกิจตามกรอบของกฎหมาย โดยต้องมีการเตรียมความพร้อมเพื่อรองรับการถ่ายโอนการศึกษา โดยคำนึงถึงหลักวิชาการ และข้อกำหนดของกฎหมาย ทั้งนี้ต้องได้รับความร่วมมือในการมีส่วนร่วมของทุกฝ่ายที่เกี่ยวข้องในการจัดการศึกษาขององค์การบริหารส่วนตำบล

## การประเมินความพร้อมในการจัดการศึกษาขององค์กรปกครองส่วนท้องถิ่น

ความพร้อมในการจัดการศึกษาขององค์กรปกครองส่วนท้องถิ่นสามารถพิจารณาจากลักษณะและการแบ่งกลุ่มขององค์กรปกครองส่วนท้องถิ่น ดังนี้

### 1.1 ลักษณะขององค์กรปกครองส่วนท้องถิ่น

1.1.1 องค์กรปกครองส่วนท้องถิ่นที่จัดการศึกษาอยู่แล้ว ดำเนินการจัดการศึกษาให้สอดคล้องกับพระราชบัญญัติการศึกษาแห่งชาติ พ.ศ.2542 โดยเฉพาะการจัดการศึกษาขั้นพื้นฐานให้แก่ประชาชนในความรับผิดชอบของท้องถิ่นอย่างทั่วถึงตามความต้องการของประชาชน





# มหาวิทยาลัยราชภัฏพระนครศรีอยุธยา 361

1.1.2 องค์กรปกครองส่วนท้องถิ่นที่ยังไม่ได้จัดการศึกษาดำเนินการจัดบริการทางการศึกษาแก่ประชาชนในความรับผิดชอบของท้องถิ่นให้สอดคล้องกับรัฐธรรมนูญแห่งราชอาณาจักรไทย พ.ศ.2540 พระราชบัญญัติการศึกษาแห่งชาติ พ.ศ.2542 และพระราชบัญญัติกำหนดแผนและขั้นตอนการกระจายอำนาจให้แก่องค์กรปกครองส่วนท้องถิ่น พ.ศ.2542 ตามความเหมาะสม ความพร้อมและความต้องการของท้องถิ่น ทั้งนี้ภายใต้การประเมินความพร้อมตามเกณฑ์ของกระทรวงศึกษาธิการ

1.2 การแบ่งกลุ่มขององค์กรปกครองส่วนท้องถิ่นในการกำหนดกรอบภารกิจจัดการศึกษา แบ่งออกเป็น 3 ส่วน

1.2.1 กลุ่มความพร้อมสูง ควรดำเนินการเกี่ยวกับการศึกษาขั้นพื้นฐาน การศึกษาขั้นพื้นฐาน การส่งเสริมอาชีพ/การศึกษานอกระบบ กิจกรรมเด็ก เยาวชน การกีฬา นันทนาการ และบำรุงรักษาศิลปะ วัฒนธรรม ภูมิปัญญาท้องถิ่น

1.2.2 กลุ่มความพร้อมปานกลาง ควรดำเนินการเกี่ยวกับการศึกษาขั้นพื้นฐาน เน้นเฉพาะการศึกษาระดับก่อนประถมศึกษา การส่งเสริมอาชีพ/การศึกษานอกระบบ กิจกรรมเด็ก เยาวชน การกีฬา นันทนาการ และบำรุงรักษาศิลปะ วัฒนธรรม ภูมิปัญญาท้องถิ่น

1.2.3 กลุ่มความพร้อมต่ำ ควรดำเนินการเกี่ยวกับส่งเสริมอาชีพ การศึกษานอกระบบ กิจกรรมเด็ก เยาวชน การกีฬา นันทนาการ บำรุงรักษาศิลปะ วัฒนธรรม ภูมิปัญญาท้องถิ่น และร่วมในการจัดการศึกษาของรัฐ (สำนักบริหารการศึกษาท้องถิ่น 2544 : 27)

## หลักเกณฑ์และวิธีการประเมินความพร้อม

ความเป็นมาของหลักเกณฑ์และวิธีการประเมินความพร้อมในการจัดการศึกษาขององค์กรปกครองส่วนท้องถิ่น มีดังนี้

กระทรวงศึกษาธิการได้ออกกฎกระทรวงกำหนดหลักเกณฑ์และวิธีการประเมินความพร้อมในการจัดการศึกษาขั้นพื้นฐานขององค์กรปกครองส่วนท้องถิ่น เพื่อให้เป็นไปตามรัฐธรรมนูญแห่งราชอาณาจักรไทย มาตรา 289 พระราชบัญญัติการศึกษาแห่งชาติ พ.ศ.2542 มาตรา 42 และพระราชบัญญัติระเบียบบริหารราชการกระทรวงศึกษาธิการ พ.ศ.2546 มาตรา 21 กฎกระทรวงดังกล่าวได้ประกาศในราชกิจจานุเบกษา และมีผลบังคับใช้แล้วก่อนที่จะออกกฎกระทรวงดังกล่าวได้มีการดำเนินการยกเว้นและดำเนินเป็นลำดับ ซึ่งได้มีการบันทึกไว้เพื่อให้เห็นหลักคิดและพัฒนาการอันนำไปสู่การสร้างความสำเร็จเกี่ยวกับหลักเกณฑ์และวิธีการประเมินความพร้อมในการจัดการศึกษาขององค์กรปกครองส่วนท้องถิ่น



# มหาวิทยาลัยราชภัฏพระนครศรีอยุธยา

362

หลังจากที่พระราชบัญญัติการศึกษาแห่งชาติ พ.ศ.2542 มีผลบังคับใช้แล้ว กระทรวงศึกษาธิการได้แต่งตั้งคณะกรรมการปฏิรูปการศึกษาของกระทรวงศึกษาธิการขึ้นเพื่อเร่งรัดปฏิรูปการศึกษาตามนโยบายพระราชบัญญัติการศึกษาแห่งชาติ พ.ศ.2542 โดยคณะกรรมการชุดนี้ได้แต่งตั้งคณะอนุกรรมการส่งเสริมการจัดการศึกษาขององค์กรปกครองส่วนท้องถิ่นขึ้นประกอบด้วยผู้บริหารและนักวิชาการจากระทรวงศึกษาธิการ สำนักบริหารการศึกษาท้องถิ่น กระทรวงมหาดไทย คณะอนุกรรมการดังกล่าวได้ยกร่างหลักเกณฑ์และวิธีการประเมินความพร้อมในการจัดการศึกษาขององค์กรปกครองส่วนท้องถิ่นขึ้น ซึ่งหลังจากนำไปปรับฟังความคิดเห็นจากผู้มีส่วนเกี่ยวข้องทั่วประเทศจำนวน 5 จุด รับฟังแล้วได้สรุปว่าสมควรมีตัวชี้วัดจำนวน 42 ตัวชี้วัด จึงได้จัดทำเอกสารหลักเกณฑ์และวิธีการประเมินความพร้อมในการจัดการศึกษาขององค์กรปกครองส่วนท้องถิ่นขึ้นเผยแพร่

เนื่องจากแผนการปฏิบัติการกระจายอำนาจให้แก่องค์กรปกครองส่วนท้องถิ่นได้กำหนดให้การถ่ายโอนภารกิจด้านการจัดการศึกษาสามารถกระทำได้ เมื่อองค์กรปกครองส่วนท้องถิ่นผ่านการประเมินความพร้อม ประกอบกับรัฐบาลได้เห็นชอบร่างพระราชบัญญัติระเบียบบริหารราชการกระทรวงศึกษาธิการ พ.ศ.2546 โดยกำหนดให้การจัดทำหลักเกณฑ์ และวิธีการประเมินความพร้อมในการจัดการศึกษาขององค์กรปกครองส่วนท้องถิ่นต้องออกกฎกระทรวง ดังนั้นกระทรวงศึกษาธิการได้แต่งตั้งคณะทำงานจัดทำหลักเกณฑ์ และวิธีการประเมินความพร้อมในการจัดการศึกษาขององค์กรปกครองส่วนท้องถิ่นขึ้นอีกครั้งหนึ่งประกอบด้วยตัวแทนของหน่วยงานที่เกี่ยวข้อง คณะทำงานได้วางแนวการทำงานโดยพิจารณากร่างหลักเกณฑ์และวิธีการประเมินความพร้อมในการจัดการศึกษาขึ้นพื้นฐานขององค์กรปกครองส่วนท้องถิ่นขึ้นใหม่ โดยพิจารณาจากหลักเกณฑ์ของคณะอนุกรรมการกระจายอำนาจการจัดการศึกษาให้แก่องค์กรปกครองส่วนท้องถิ่น ร่างหลักเกณฑ์ของสำนักงานปฏิรูปการศึกษา แผนนโยบายจัดการศึกษาในองค์กรปกครองส่วนท้องถิ่น ระยะ 5 ปี (พ.ศ.2545-2549) ของสำนักงานบริหารการศึกษาท้องถิ่น กรมการปกครอง กระทรวงมหาดไทย แผนการกระจายอำนาจให้แก่องค์กรปกครองส่วนท้องถิ่น แผนปฏิบัติการกำหนดขั้นตอนการกระจายอำนาจให้แก่องค์กรปกครองส่วนท้องถิ่นบันทึกสำนักงานคณะกรรมการกฤษฎีกา เรื่องการจัดการศึกษาขององค์กรปกครองส่วนท้องถิ่นตามพระราชบัญญัติการศึกษาแห่งชาติ พ.ศ.2542 รวมทั้งรัฐธรรมนูญแห่งราชอาณาจักรไทย พระราชบัญญัติการศึกษาแห่งชาติ พ.ศ.2542 และที่แก้ไขเพิ่มเติม และพระราชบัญญัติกำหนดแผนและขั้นตอนการกระจายอำนาจให้แก่องค์กรปกครองส่วนท้องถิ่น พ.ศ.2542 จากนั้นได้นำร่างหลักเกณฑ์และวิธีการเสนอกระทรวงศึกษาธิการให้ความเห็นชอบ ทั้งนี้ไปทดลองประเมินที่องค์กรปกครองส่วนท้องถิ่น 6 แห่ง คือ องค์กรบริหารส่วนจังหวัดภูเก็ต องค์กรบริหารส่วน



# มหาวิทยาลัยราชภัฏพระนครศรีอยุธยา

363

จังหวัดพังงา เทศบาลเมืองภูเก็ต เทศบาลตำบลเหนือคลอง อำเภอเหนือคลอง จังหวัดกระบี่ องค์การบริหารส่วนตำบลวิชิต อำเภอเมืองภูเก็ต จังหวัดภูเก็ตและเทศบาลตำบลอ่าวนาง อำเภอเมืองกระบี่ จังหวัดกระบี่ หลังจากนั้นได้ยกร่างขึ้นเป็นกฎกระทรวงกำหนดหลักเกณฑ์และวิธีการประเมินความพร้อมในการจัดการศึกษาขององค์กรปกครองส่วนท้องถิ่นเสนอคณะกรรมการยกร่างกฎหมายผ่านการพิจารณาของคณะกรรมการที่เกี่ยวข้องและกระทรวงศึกษาธิการตามลำดับ

เนื่องจากแผนปฏิบัติการกำหนดขั้นตอนการกระจายอำนาจให้แก่องค์กรปกครองส่วนท้องถิ่นกำหนดให้คณะกรรมการการกระจายอำนาจให้แก่องค์กรปกครองส่วนท้องถิ่นเข้าไปมีส่วนร่วมในการกำหนดหลักเกณฑ์และวิธีการประเมินความพร้อม ต่อมาคณะกรรมการการกระจายอำนาจให้แก่องค์กรปกครองส่วนท้องถิ่นได้แต่งตั้งคณะกรรมการเฉพาะกิจเพื่อบริหารการถ่ายโอนภารกิจ การจัดการศึกษาและให้มีอำนาจพิจารณากำหนดหลักเกณฑ์และวิธีการประเมินความพร้อมด้วย โดยคณะกรรมการชุดนี้มีผู้แทนกระทรวงศึกษาธิการอยู่ด้วยจำนวน 7 คน ดังนั้นจึงได้นำร่างหลักเกณฑ์และวิธีการประเมินความพร้อมเข้าพิจารณาในคณะกรรมการเพื่อให้ความเห็นชอบ และนำร่างหลักเกณฑ์ไปรับฟังความคิดเห็นจากผู้มีส่วนเกี่ยวข้อง ทั้งที่เป็นผู้แทนองค์กรปกครองส่วนท้องถิ่น ผู้แทนผู้บริหารการศึกษาและครูอาจารย์ ผู้แทนส่วนราชการที่เกี่ยวข้องและนักวิชาการ ต่อมาคณะกรรมการการกระจายอำนาจให้แก่องค์กรปกครองส่วนท้องถิ่นได้ยกร่างหลักเกณฑ์และวิธีการประเมินความพร้อมขึ้นพิจารณาและให้ความเห็นชอบกับร่างกฎกระทรวงกำหนดหลักเกณฑ์และวิธีการประเมินความพร้อม ร่างกฎกระทรวงกำหนดหลักเกณฑ์ และวิธีการประเมินความพร้อมในการจัดการศึกษาขององค์กรปกครองส่วนท้องถิ่น ได้ผ่านการพิจารณาของคณะกรรมการถาวรเรื่องเสนอคณะรัฐมนตรีคณะที่ 4 คณะรัฐมนตรี และสำนักงานคณะกรรมการกฤษฎีกาตามลำดับ ทั้งนี้ในการพิจารณาของสำนักงานคณะกรรมการกฤษฎีกาได้มีความเห็นให้แยกร่างกฎกระทรวงเดิมเป็น 2 ส่วน ส่วนหนึ่งให้คงปรากฏอยู่ในกฎกระทรวง ส่วนที่เหลือให้ออกเป็นประกาศกระทรวงศึกษาธิการ จึงได้ดำเนินการตามความเห็นของสำนักงานคณะกรรมการกฤษฎีกาออกกฎกระทรวงและประกาศกระทรวง จนประกาศในราชกิจจานุเบกษา เพื่อให้มีผลบังคับใช้

## หลักการในการกำหนดหลักเกณฑ์และวิธีการประเมินความพร้อม

การกำหนดเกณฑ์การประเมินความพร้อมในการจัดการศึกษาขององค์กรปกครองส่วนท้องถิ่นเป็นไปตามบทบัญญัติของพระราชบัญญัติการศึกษาแห่งชาติ พ.ศ.2542 มาตรา 42 ที่กำหนดให้กระทรวงศึกษาธิการกำหนดหลักเกณฑ์และวิธีการประเมินความพร้อมในการจัดการศึกษาขององค์กรปกครองส่วนท้องถิ่น เพื่อให้องค์กรปกครองส่วนท้องถิ่นสามารถจัดการศึกษา



# มหาวิทยาลัยราชภัฏพระนครศรีอยุธยา

364

ในระดับใดระดับหนึ่งหรือทุกระดับได้ตามความพร้อม ความเหมาะสมและความต้องการภายในท้องถิ่น

การกำหนดเกณฑ์การประเมินความพร้อมในการจัดการศึกษาขององค์กรปกครองส่วนท้องถิ่น ได้ยึดหลักการที่ปรากฏในรัฐธรรมนูญแห่งราชอาณาจักรไทย และพระราชบัญญัติการศึกษาแห่งชาติ พ.ศ.2542 เป็นหลักการสำคัญเพื่อสร้างเกณฑ์ที่มีความเหมาะสมในการเปิดโอกาสให้แก่องค์กรปกครองส่วนท้องถิ่นที่มีความพร้อมสามารถจัดการศึกษาได้ตามศักยภาพ และองค์กรปกครองส่วนท้องถิ่นที่ยังไม่มีความพร้อมจะไม่สามารถจัดการศึกษาได้จนกว่าจะพัฒนาความพร้อมจนได้มาตรฐาน ทั้งนี้เพื่อให้การศึกษาที่องค์กรปกครองส่วนท้องถิ่นจัดเป็นการศึกษามีคุณภาพเป็นไปตามมาตรฐานที่รัฐกำหนด

หลักการที่ยึดถือในการจัดการศึกษาขององค์กรปกครองส่วนท้องถิ่นมีดังต่อไปนี้

1. หลักการที่ว่าด้วยการศึกษาที่ทั่วถึงและมีคุณภาพ เพื่อให้การศึกษาซึ่งเป็นบริการสาธารณะสำคัญที่รัฐต้องจัดให้ประชาชนเป็นการศึกษาที่ดีมีคุณภาพ รัฐธรรมนูญแห่งราชอาณาจักรไทย มาตรา 81 จึงบัญญัติให้รัฐต้องจัดการศึกษาอบรมให้เกิดความรู้คู่คุณธรรมปรับปรุงการศึกษาให้สอดคล้องกับการเปลี่ยนแปลงทางเศรษฐกิจและสังคม และให้รัฐออกกฎหมายการศึกษาแห่งชาติเป็นกฎหมายปฏิรูปการศึกษา และได้บัญญัติไว้ในมาตรา 43 ให้บุคคลมีสิทธิเสมอกันในการรับการศึกษาขั้นพื้นฐานไม่น้อยกว่า 12 ปี ที่รัฐจะต้องจัดให้อย่างทั่วถึงมีคุณภาพไม่เก็บค่าใช้จ่าย

2. โดยบทบัญญัตินี้ ประกอบกับบทบัญญัติของพระราชบัญญัติการศึกษาแห่งชาติ พ.ศ. 2542 การจัดการศึกษาขององค์กรปกครองส่วนท้องถิ่น จึงต้องดำเนินการในลักษณะเช่นเดียวกับการศึกษาที่รัฐจัดการกำหนดเกณฑ์การประเมินความพร้อมในการจัดการศึกษาขององค์กรปกครองส่วนท้องถิ่น จึงต้องมีการกำหนดเกณฑ์ที่ว่าด้วยความพร้อมด้านต่าง ๆ เช่น การมีรายได้ที่เพียงพอในการจัดการศึกษา และการใช้รายได้เพื่อการศึกษาหรือจัดการศึกษา การมีแผนที่แสดงให้เห็นถึงความพร้อมและศักยภาพในการจัดการศึกษา รูปแบบของการบริหารจัดการศึกษาหรือด้านความเหมาะสม เช่น การตั้งสถานศึกษาขึ้นในสถานที่เหมาะสม การมีประสบการณ์ในการจัดหรือมีส่วนร่วมจัดการศึกษา เป็นต้น

**หลักการที่ว่าด้วยการกระจายอำนาจในการจัดการศึกษาให้สถานศึกษา**

หลักการที่สำคัญอย่างหนึ่งของการบริหารและการจัดการศึกษาตามพระราชบัญญัติการศึกษาแห่งชาติ พ.ศ.2542 ก็คือ การกระจายอำนาจโดยเฉพาะอย่างยิ่งการกระจายอำนาจการบริหารจัดการให้สถานศึกษา เพื่อให้สถานศึกษาบริหารจัดการอย่างเบ็ดเสร็จด้วยตัวเองจากหลักการ



# มหาวิทยาลัยราชภัฏพระนครศรีอยุธยา

365

นี้จึงนำไปสู่การเสนอให้ใช้ระบบคณะกรรมการในการบริหารจัดการ และให้องค์กรปกครองส่วนท้องถิ่นควรพิจารณากระจายอำนาจให้สถานศึกษา

## หลักการที่ว่าด้วยการพัฒนาวิชาชีพครู

รัฐธรรมนูญแห่งราชอาณาจักรไทยได้บัญญัติให้รัฐต้องส่งเสริมวิชาชีพครู และพระราชบัญญัติการศึกษาแห่งชาติ พ.ศ.2542 ก็ได้กำหนดหลักการสำคัญให้มีการส่งเสริมมาตรฐานวิชาชีพครูคณาจารย์และบุคลากรทางการศึกษา และพัฒนาครู คณาจารย์และบุคลากรทางการศึกษาอย่างต่อเนื่อง ให้มีองค์กรวิชาชีพครู ผู้บริหารสถานศึกษา และผู้บริหารการศึกษา โดยให้ครู ผู้บริหารสถานศึกษา ผู้บริหารการศึกษา และบุคลากรทางการศึกษาอื่น ทั้งของรัฐและเอกชนต้องมีใบอนุญาตประกอบวิชาชีพตามที่กฎหมายบัญญัติ นอกจากนั้นยังได้กำหนดให้มีกฎหมายว่าด้วยเงินเดือน ค่าตอบแทน สวัสดิการ และสิทธิประโยชน์เกื้อกูลอื่นสำหรับข้าราชการครูและบุคลากรทางการศึกษาเพื่อให้มีรายได้ที่เพียงพอและเหมาะสมกับฐานะทางสังคมและวิชาชีพ โดยหลักการนี้จึงต้องมีเกณฑ์ที่ว่าด้วยการปรับระบบการบริหารงานบุคคลของข้าราชการครูและบุคลากรทางการศึกษาสังกัดองค์กรปกครองส่วนท้องถิ่นให้ได้มาตรฐานเดียวกันกับข้าราชการครูและบุคลากรทางการศึกษาของรัฐ

## หลักการที่ว่าด้วยการมีส่วนร่วมของประชาชนในการจัดการศึกษา

พระราชบัญญัติการจัดการศึกษาแห่งชาติ พ.ศ.2542 มาตรา 12 การจัดการศึกษาให้คำนึงถึงการมีส่วนร่วมของประชาชนในการบริหารและการจัดการศึกษาอย่างกว้างขวางโดยเปิดโอกาสให้บุคคล ครอบครัว องค์กรชุมชน เอกชน องค์กรเอกชน องค์กรวิชาชีพ สถาบันศาสนา สถานประกอบการและสถาบันสังคมอื่นสามารถจัดการศึกษาได้เอง และมีส่วนร่วมในการบริหารจัดการในสถานศึกษาของรัฐ ผ่านทางคณะกรรมการสถานศึกษาขั้นพื้นฐาน คณะกรรมการเขตพื้นที่การศึกษา คณะกรรมการการศึกษาขั้นพื้นฐาน คณะกรรมการสภาการศึกษา และมีส่วนร่วมในการช่วยระดมทุนและทรัพยากรเพื่อการศึกษา ด้วยหลักการนี้จึงต้องกำหนดให้องค์กรปกครองส่วนท้องถิ่นที่จัดการศึกษาควรบริหารจัดการศึกษาในรูปแบบคณะกรรมการ ทั้งยังควรกำหนดให้มีคณะกรรมการสถานศึกษาขั้นพื้นฐานด้วย

## หลักการที่ว่าด้วยทางเลือกของประชาชนในการรับการศึกษา

หลักการนี้ยึดถือว่าประชาชนมีสิทธิเสรีภาพในการเลือกสถานศึกษาที่เห็นว่าจะจัดการศึกษาที่ดีกว่าให้กับบุตรหลานของตน ประชาชนจึงควรมีส่วนให้ความเห็นว่องค์กรปกครอง



# มหาวิทยาลัยราชภัฏพระนครศรีอยุธยา 366

ส่วนท้องถิ่นมีความพร้อมในการจัดการศึกษาหรือไม่ กรณีอาจถือได้ว่าเป็นความต้องการภายในท้องถิ่นตามที่รัฐธรรมนูญแห่งราชอาณาจักรไทย มาตรา 289 วรรคสอง กำหนดด้วย หากประชาชนเห็นว่าสถานศึกษาของรัฐหรือเอกชนที่มีอยู่สามารถจัดการศึกษาที่ดีให้กับบุตรหลานเพียงพอแล้ว ประชาชนยังเห็นว่าองค์กรปกครองส่วนท้องถิ่นควรจัดการศึกษาอีกด้วยหรือไม่ และสามารถแปลผลต่อไปได้ว่า หากองค์กรปกครองส่วนท้องถิ่นตั้งสถานศึกษาขึ้นมา ประชาชนจะส่งบุตรหลานเข้าไปเรียนหรือไม่ อีกประการหนึ่ง การจัดการศึกษาขององค์กรปกครองส่วนท้องถิ่นยังต้องคำนึงถึงผลกระทบต่อการจัดการศึกษาของเอกชน จึงควรมีการกำหนดเกณฑ์เกี่ยวกับสถานที่ตั้งสถานศึกษาขององค์กรปกครองส่วนท้องถิ่นด้วย

สาระสำคัญของหลักเกณฑ์และวิธีการประเมินความพร้อมในการจัดการศึกษาขององค์กรปกครองส่วนท้องถิ่น

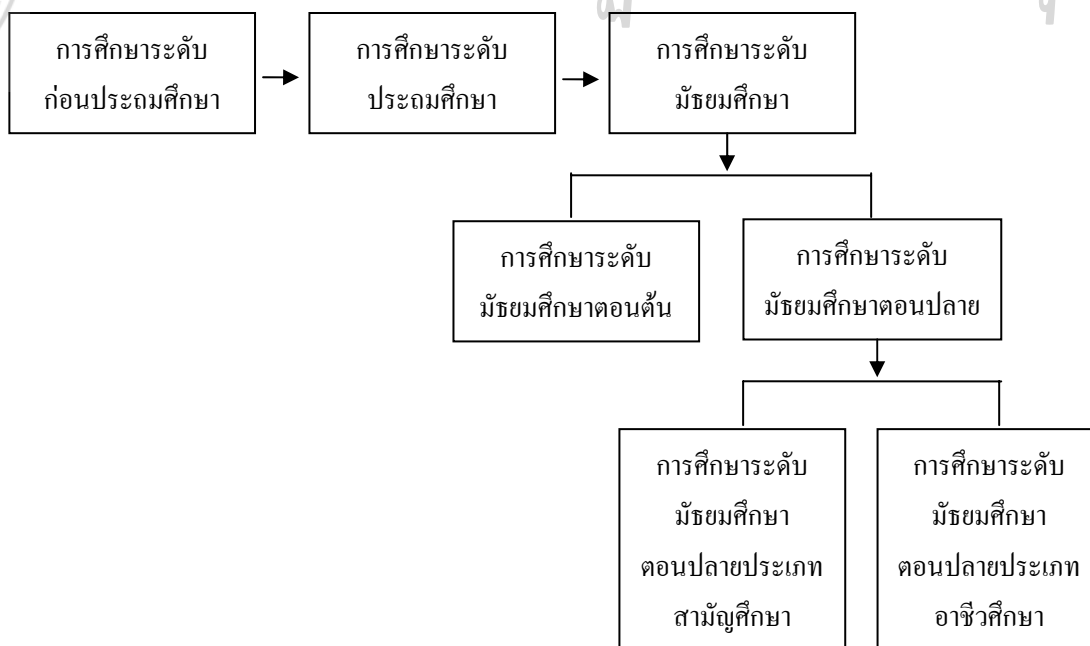
1. ขอบเขตการใช้หลักเกณฑ์ประเมินความพร้อมในการจัดการศึกษาขององค์กรปกครองส่วนท้องถิ่นประกอบด้วย

1.1 หลักเกณฑ์ประเมินความพร้อมในการจัดการศึกษาขององค์กรปกครองส่วนท้องถิ่นตามกฎหมายกระทรวงใช้ประเมินใน 3 กรณี คือ กรณีจัดการศึกษาขึ้นใหม่ กรณีเปลี่ยนแปลงการจัดการศึกษาและกรณีขอลายโอนการจัดการศึกษาจากรัฐ

1.2 การศึกษาขั้นพื้นฐาน หมายถึง การศึกษาก่อนระดับอุดมศึกษาซึ่งได้มีกฎหมายว่าด้วยการแบ่งระดับและประเภทของการศึกษาขั้นพื้นฐาน พ.ศ.2546 แบ่งระดับและประเภทการศึกษาขั้นพื้นฐาน ดังนี้



# มหาวิทยาลัยราชภัฏพระนครศรีอยุธยา



ภาพประกอบ 10 การแบ่งระดับและประเภทของการศึกษาขั้นพื้นฐาน

ที่มา : กรมส่งเสริมการปกครองท้องถิ่น. 2549 : 123

ลักษณะการจัดการศึกษาขั้นพื้นฐานขององค์กรปกครองส่วนท้องถิ่นที่ต้องผ่านการประเมินความพร้อมมี 3 ลักษณะ คือ

1. การจัดการศึกษาขึ้นใหม่โดยที่ยังไม่เคยจัดการศึกษามาก่อน เป็นกรณีที่ต้ององค์กรปกครองส่วนท้องถิ่นยังไม่เคยมีสถานศึกษาในสังกัดมาก่อน คำว่าสถานศึกษา หมายถึงหน่วยงานจัดการศึกษาที่เรียกชื่อต่าง ๆ เช่น สถานพัฒนาเด็กปฐมวัย โรงเรียน ศูนย์การเรียนรู้ วิทยาลัย สถาบันมหาวิทยาลัย หรือหน่วยงานจัดการศึกษาที่เรียกชื่ออย่างอื่น หากองค์กรปกครองส่วนท้องถิ่นมีสถานศึกษาดังกล่าวแล้วไม่ว่าจะเป็นการจัดการศึกษาในระดับ ประเภท หรือรูปแบบใด เมื่อจะเปลี่ยนแปลงหรือขยายการจัดการศึกษาขั้นพื้นฐานเพิ่มก็ไม่ต้องประเมินความพร้อมอีก

2. การเปลี่ยนแปลงประเภทการจัดการศึกษา หมายถึง การเปลี่ยนแปลงการจัดการศึกษาจากประเภทที่จัดอยู่เดิมไปจัดประเภทอื่น หรือจัดประเภทอื่นเพิ่มเติม อาทิ

2.1 เดิมจัดการศึกษาระดับมัธยมศึกษาตอนปลายประเภทสามัญศึกษา (ม.4-ม.6)

ต่อมายกเลิกประเภทสามัญศึกษาเปลี่ยนไปจัดประเภทอาชีวศึกษา(ปวช.) แทน

2.2 เดิมจัดการศึกษาระดับมัธยมศึกษาตอนปลายประเภทอาชีวศึกษา(ปวช.) ต่อมา

ยกเลิกประเภทอาชีวศึกษา เปลี่ยนไปจัดประเภทสามัญศึกษา (ม.4-ม.6) แทน



# มหาวิทยาลัยราชภัฏพระนครศรีอยุธยา

368

## 2.3 เดิมจัดการศึกษาระดับมัธยมศึกษาตอนปลายประเภทสามัญศึกษา (ม.4-ม.6)

ต่อมาจัดประเภทอาชีวศึกษา (ปวช.) ด้วย

2.4 เดิมจัดการศึกษาระดับมัธยมศึกษาตอนปลายประเภทอาชีวศึกษา (ปวช.) ต่อมาจัดประเภทสามัญศึกษา (ม.4-ม.6) ด้วย

3. การรับโอนการจัดการศึกษาจากกระทรวงศึกษาธิการ นอกจากดำเนินการตามกฎกระทรวงนี้แล้ว ยังดำเนินการตามแผนปฏิบัติการกำหนดขั้นตอนการกระจายอำนาจให้แก่องค์กรปกครองส่วนท้องถิ่นด้วย ซึ่งอาจแบ่งกรณีการรับ โอนตามลักษณะของสถานศึกษาได้เป็น 2 ประเภท คือ

3.1 การรับ โอนสถานศึกษาจากสำนักงานคณะกรรมการการศึกษาขั้นพื้นฐาน กระทรวงศึกษาธิการ แบ่งเป็น สถานศึกษาทั่วไป คือ สถานศึกษาซึ่งไม่เข้าลักษณะสถานศึกษาพิเศษ 9 ประเภท และสถานศึกษาพิเศษ ได้แก่ สถานศึกษาที่มีลักษณะพิเศษ 9 ประการ

3.2 การรับ โอนสถานศึกษานอกระบบ สถานศึกษานอกระบบ หมายถึง สถานศึกษาสังกัดสำนักบริหารงานการศึกษานอกโรงเรียน สำนักงานปลัดกระทรวงศึกษาธิการ เฉพาะศูนย์บริการการศึกษานอกโรงเรียนอำเภอ (สบอ.) หรือศูนย์บริการการศึกษานอกโรงเรียนเขต (สบข.) ซึ่งกำหนดไว้ในแผนปฏิบัติการกำหนดขั้นตอนการกระจายอำนาจให้แก่องค์กรปกครองส่วนท้องถิ่น

4. สำหรับการจัดการศึกษาระดับอุดมศึกษา ซึ่งได้แก่การศึกษาระดับ ปวท. ปวส. อนุปริญญาและระดับปริญญาตรีขึ้นไปนั้น กระทรวงศึกษาธิการจะต้องออกกฎกระทรวงกำหนดหลักเกณฑ์และวิธีการประเมินความพร้อมในการจัดการศึกษา ระดับอุดมศึกษาขึ้นมาอีกฉบับหนึ่ง หากยังมีได้กำหนดกฎกระทรวงดังกล่าว องค์กรปกครองส่วนท้องถิ่นจะจัดการศึกษาระดับอุดมศึกษาได้โดยไม่ต้องประเมินความพร้อม แต่จะขอรับ โอนสถานศึกษาระดับอุดมศึกษาของรัฐในสังกัดสำนักงานคณะกรรมการการอุดมศึกษาหรือสถานศึกษาอาชีวศึกษาไม่ได้ เนื่องจากมิได้กำหนดไว้ในแผนปฏิบัติการกำหนดขั้นตอนการกระจายอำนาจให้แก่องค์กรปกครองส่วนท้องถิ่นให้ต้องถ่ายโอน

โดยสรุปมีกรณีที่ต้ององค์กรปกครองส่วนท้องถิ่นจัดการศึกษาและต้องประเมินความพร้อมแยกได้เป็น 3 กรณี ดังนี้

กรณีที่ 1 องค์กรปกครองส่วนท้องถิ่นจัดการศึกษาขึ้นใหม่โดยที่ยังไม่เคยจัดการศึกษามาก่อน แยกเป็น

กรณีที่ 1.1 จัดการศึกษาทั่วไป เว้นแต่การศึกษาสงเคราะห์

กรณีที่ 1.2 จัดการศึกษาสงเคราะห์





# มหาวิทยาลัยราชภัฏพระนครศรีอยุธยา 369

กรณีที่ 2 องค์กรปกครองส่วนท้องถิ่นเปลี่ยนแปลงประเภทการจัดการศึกษา

กรณีที่ 3 องค์กรปกครองส่วนท้องถิ่นรับโอนการศึกษาจากกระทรวงศึกษาธิการ แยกเป็น

กรณีที่ 3.1 องค์กรปกครองส่วนท้องถิ่นไม่เคยจัดการศึกษาขอรับการโอน

กรณีที่ 3.2 องค์กรปกครองส่วนท้องถิ่นไม่เคยจัดการศึกษาขอรับการโอนการศึกษาสงเคราะห์

กรณีที่ 3.3 องค์กรปกครองส่วนท้องถิ่นจัดการศึกษาอยู่แล้ว ขอรับการโอนการศึกษาทั่วไป เว้นแต่การศึกษาสงเคราะห์

กรณีที่ 3.4 องค์กรปกครองส่วนท้องถิ่นจัดการศึกษาอยู่แล้วขอรับการโอนการศึกษาสงเคราะห์

เกณฑ์การประเมินความพร้อมในการจัดการศึกษาขององค์กรปกครองส่วนท้องถิ่นมี 6 องค์ประกอบ แต่ละองค์ประกอบมีตัวชี้วัดตั้งแต่ 1-4 ตัวชี้วัด รวม 11 ตัวชี้วัด แต่ละตัวชี้วัดมีระดับคุณภาพ 3 ระดับ นอกจากนั้นยังมีเงื่อนไขประกอบเกณฑ์ (ซึ่งพัฒนามาจากองค์ประกอบและตัวชี้วัดที่ไม่อาจแบ่งระดับคุณภาพเป็น 3 ระดับได้) อีก 5 ข้อ อาจสรุปองค์ประกอบ ตัวชี้วัด ระดับคุณภาพ และเงื่อนไขประกอบเกณฑ์ได้ดังต่อไปนี้



# มหาวิทยาลัยราชภัฏพระนครศรีอยุธยา

370

ตาราง 151 แสดงเกณฑ์ประเมินความพร้อมในการจัดการศึกษาขององค์กรปกครองส่วนท้องถิ่น

เกณฑ์				
องค์ประกอบ	ตัวชี้วัด	ค่าน้ำหนัก	ระดับคุณภาพ	ใช้ประเมินกรณี
1.ประสิทธิผลขององค์กรปกครองส่วนท้องถิ่นจัดหรือมีส่วนร่วมจัดการศึกษา	1.ระยะเวลาที่องค์กรปกครองส่วนท้องถิ่นจัดหรือมีส่วนร่วมหรือส่งเสริมสนับสนุนการจัดการศึกษาจนถึงปีที่ประเมิน	1	ระดับ 1 ระดับ 2 ระดับ 3	1.1 1.2 3.1 3.2 และ 3.4
	2.ผลการจัดการศึกษา	3	ระดับ 1 ระดับ 2 ระดับ 3	2 3.3 และ 3.4
	3.ความร่วมมือของชุมชนในการจัดการศึกษาขององค์กรปกครองส่วนท้องถิ่น เช่น -ด้านทรัพย์สิน -ด้านวิชาการ -ด้านบริการและกิจกรรม -ด้านอื่น ๆ	2	ระดับ 1 ระดับ 2 ระดับ 3	3.3 และ 3.4
	4.การส่งเสริมสนับสนุนสถานศึกษานั้นก่อนขอรับโอน เช่น -ด้านทรัพย์สิน -ด้านวิชาการ -ด้านบริการและกิจกรรม -ด้านอื่น ๆ	1	ระดับ 1 ระดับ 2 ระดับ 3	3.1 3.2 3.3 และ 3.4



# มหาวิทยาลัยราชภัฏพระนครศรีอยุธยา

371

ตาราง 151 (ต่อ)

เกณฑ์				
องค์ประกอบ	ตัวชี้วัด	ค่าน้ำหนัก	ระดับคุณภาพ	ใช้ประเมินกรณี
2.แผนการเตรียมความพร้อมในการจัดการศึกษาหรือแผนพัฒนาการจัดการศึกษาซึ่งแสดงให้เห็นถึงความพร้อมด้านต่าง ๆ ที่เหมาะสมกับระดับประเภทและรูปแบบการศึกษา	5.การมีแผนในลักษณะแผนกลยุทธ์เพื่อเตรียมความพร้อมการจัดการศึกษา	3	ระดับ 1 ระดับ 2 ระดับ 3	1.1 1.2 2 3.1 3.2 3.3 และ 3.4
	6.ความพร้อมด้านอาคารสถานที่ วัสดุ ครุภัณฑ์และสิ่งอำนวยความสะดวกในการจัดการศึกษา	2	ระดับ 1 ระดับ 2 ระดับ 3	1.1 1.2 และ 2
	7.การมีแผนที่แสดงให้เห็นถึงความพร้อมในการช่วยเหลือเด็กด้อยโอกาส ด้าน (ก) การมีเครือข่ายในการช่วยเหลือเด็กด้อยโอกาส (ข) การมีหลักสูตรและแนวการจัดการเรียนรู้ที่เหมาะสมกับเด็กด้อยโอกาส (ค) การมีระบบรองรับการศึกษาต่อและการมีงานทำ	2	ระดับ 1 ระดับ 2 ระดับ 3	1.2 3.2 และ 3.4



# มหาวิทยาลัยราชภัฏพระนครศรีอยุธยา

372

ตาราง 151 (ต่อ)

เกณฑ์				
องค์ประกอบ	ตัวชี้วัด	ค่าน้ำหนัก	ระดับคุณภาพ	ใช้ประเมินกรณี
3.วิธีการบริหารและการจัดการศึกษา	8.รูปแบบวิธีการบริหารและการจัดการศึกษา	1	ระดับ 1 ระดับ 2 ระดับ 3	1.1 1.2 3.1 3.2 3.3 และ 3.4
		2	ระดับ 1 ระดับ 2 ระดับ 3	1.1 1.2 3.1 3.2 3.3 และ 3.4
4.การจัดสรรรายได้เพื่อการศึกษา	9.สัดส่วนการใช้จ่ายได้(รวมเงินอุดหนุนเฉพาะกิจจากรัฐ)เพื่อการศึกษาเฉลี่ย 3 ปีงบประมาณย้อนหลัง (ไม่รวมปีงบประมาณที่ประเมิน)	2	ระดับ 1 ระดับ 2 ระดับ 3	1.1 1.2 และ 1.3
5.ระดับและประเภทการศึกษาที่สอดคล้องกับสภาพปัญหาและความต้องการของชุมชน	10.ความต้องการได้เข้าเรียนในสถานศึกษาในระดับและประเภทการศึกษาของประชากรในเขตบริการขององค์กรปกครองส่วนท้องถิ่น	2	ระดับ 1 ระดับ 2 ระดับ 3	1.1 1.2 และ 2



# มหาวิทยาลัยราชภัฏพระนครศรีอยุธยา

373

ตาราง 151 (ต่อ)

เกณฑ์				
องค์ประกอบ	ตัวชี้วัด	ค่าน้ำหนัก	ระดับคุณภาพ	ใช้ประเมินกรณี
6.ความเห็นของประชาชนและผู้มีส่วนเกี่ยวข้องต่อความพร้อมในการจัดการศึกษาขององค์กรปกครองส่วนท้องถิ่น	11.ความเห็นของประชาชนและผู้มีส่วนเกี่ยวข้องในเขตบริการขององค์กรปกครองส่วนท้องถิ่นต่อความพร้อมในการจัดการศึกษาขององค์กรปกครองส่วนท้องถิ่น	3	ระดับ 1	1.1
			ระดับ 2	1.2
			ระดับ 3	2
				3.1
				3.2
				3.3 และ
				3.4

ตาราง 152 แสดงเงื่อนไขประกอบเกณฑ์ความพร้อม

เงื่อนไขประกอบเกณฑ์ความพร้อม		
ที่	รายการเงื่อนไข	การดำเนินการ
1	การมีรายได้ขององค์กรปกครองส่วนท้องถิ่นเพียงพอในการจัดการศึกษา	ก่อนการขอประเมินความพร้อมเพื่อจัดการศึกษาทุกกรณี
2	การกระจายอำนาจขององค์กรปกครองส่วนท้องถิ่นให้สถานศึกษา	หลังผ่านเกณฑ์ประเมินความพร้อมแล้วและก่อนจัดการศึกษาทุกกรณี
3	การจัดโครงสร้างองค์กรภายในรองรับการบริหารจัดการศึกษา	หลังผ่านเกณฑ์ประเมินความพร้อมแล้วและก่อนจัดการศึกษาทุกกรณี
4	การมีคณะกรรมการที่ปรึกษาในการจัดการศึกษาขององค์กรปกครองส่วนท้องถิ่น	หลังผ่านเกณฑ์ประเมินความพร้อมแล้วและก่อนจัดการศึกษาทุกกรณี
5	การจัดระบบบริหารงานบุคคลเพื่อการศึกษา	หลังผ่านเกณฑ์ประเมินความพร้อมแล้วและก่อนจัดการศึกษาทุกกรณี

ที่มา : กรมส่งเสริมการปกครองท้องถิ่น. 2549 : 145



# มหาวิทยาลัยราชภัฏพระนครศรีอยุธยา

374

## เกณฑ์การตัดสินความพร้อม

### 1. การผ่านเงื่อนไขบังคับก่อนการขอประเมินความพร้อม

องค์กรปกครองส่วนท้องถิ่นจะต้องตรวจสอบตนเองให้มีคุณสมบัติตามเงื่อนไขบังคับก่อนการขอประเมินความพร้อม โดยเงื่อนไขบังคับก่อนการขอประเมินความพร้อมมี 1 รายการ คือ การมีรายได้ขององค์กรปกครองส่วนท้องถิ่นเพียงพอในการจัดการศึกษา

การกำหนดเงื่อนไขมีรายได้เพียงพอในการจัดการศึกษามีความจำเป็นเนื่องจากงานการจัดการศึกษามีค่าใช้จ่ายสูงและเมื่อจัดการศึกษาแล้วจะผูกพันเป็นภาระด้านงบประมาณขององค์กรปกครองส่วนท้องถิ่นตลอดไป จริงอยู่องค์กรปกครองส่วนท้องถิ่นเมื่อจัดการศึกษาย่อมได้รับเงินอุดหนุนจากรัฐบาล แต่หากยังมีรายได้น้อยหรือไม่เพียงพอที่จะจัดการศึกษาทำให้ต้องขอรับการสนับสนุนส่วนใหญ่จากรัฐบาล ก็สมควรที่จะจำกัดบทบาทด้านการจัดการศึกษาด้วยการมีส่วนร่วมในการจัดไปก่อน หรือจัดการศึกษาในระดับต้น ๆ เพื่อค่อย ๆ เตรียมความพร้อมที่จะจัดการศึกษาเองหรือจัดในระดับสูงขึ้นในอนาคต

ตามกฎกระทรวง กำหนดขอบเขตของ “รายได้ขององค์กรปกครองส่วนท้องถิ่น” ให้ครอบคลุมรายได้ที่องค์กรปกครองส่วนท้องถิ่นจัดเก็บได้เองหรือได้รับไว้เองจากการจัดบริการสาธารณะรวมเงินอุดหนุนทั่วไปจากรัฐและเงินกู้ แต่ไม่รวมถึงเงินอุดหนุนเฉพาะกิจจากรัฐ โดยพิจารณาจากรายได้ 3 ปีงบประมาณย้อนหลัง ไม่นับปีงบประมาณที่จะประเมินความพร้อม ตัวอย่างเช่น ขอประเมินความพร้อมในปีงบประมาณ 2552 จะคำนวณรายได้เฉลี่ยจากปีงบประมาณ 2544 ตามลำดับ

### 2. การผ่านเกณฑ์การประเมินความพร้อม

เกณฑ์การประเมินความพร้อมในการจัดการศึกษาขององค์กรปกครองส่วนท้องถิ่น ซึ่งประกอบด้วย 6 องค์ประกอบ และมีตัวชี้วัด 11 ตัวชี้วัด แต่ใช้วัดในการจัดการศึกษาตามกรณีต่าง ๆ ระหว่าง 5-9 ตัวชี้วัดนั้น กำหนดการผ่านเกณฑ์และให้จัดการศึกษาตามตารางต่อไปนี้



# มหาวิทยาลัยราชภัฏพระนครศรีอยุธยา

375

ตาราง 153 เกณฑ์การผ่านการประเมินความพร้อมในการจัดการศึกษาขั้นพื้นฐานขององค์กร  
ปกครองส่วนท้องถิ่นและลักษณะการจัดการศึกษาตามผลการประเมิน

ระดับเฉลี่ยที่ได้ (ระดับเต็ม 3)	มีความพร้อม ระดับ	ลักษณะการจัดการศึกษา
ไม่ถึง 1.50	ต่ำ	-ให้มีส่วนร่วมในการจัดการศึกษาของรัฐไปก่อนเพื่อเตรียมความพร้อมจัดการศึกษาเองในอนาคต -อาจร่วมกับองค์กรปกครองส่วนท้องถิ่นอื่นจัดการศึกษา
1.50 แต่ไม่ถึง 2.10	ปานกลาง	-ให้จัดและรับโอนการศึกษาในระดับก่อนประถมศึกษาและระดับประถมศึกษา -รับโอนสถานศึกษาระดับประถมศึกษาที่มีจำนวนนักเรียนตั้งแต่ 300 คนขึ้นไป -อาจร่วมกับองค์กรปกครองส่วนท้องถิ่นอื่นจัดการศึกษา
2.10 แต่ไม่ถึง 2.70	สูง	-ให้จัดและรับโอนสถานศึกษาขั้นพื้นฐาน ยกเว้นระดับมัธยมศึกษาตอนปลายและประเภทอาชีวศึกษา -รับโอนสถานศึกษาทั่วไปของรัฐ และสถานศึกษาระดับมัธยมศึกษาที่มีจำนวนนักเรียนตั้งแต่ 1,500 คนขึ้นไป -อาจร่วมกับองค์กรปกครองส่วนท้องถิ่นอื่นจัดการศึกษา
2.70 ขึ้นไป	สูงมาก	-ให้จัดและรับโอนการศึกษาขั้นพื้นฐาน รวมทั้งระดับมัธยมศึกษาตอนปลายประเภทอาชีวศึกษา -รับโอนสถานศึกษาทั่วไปและสถานศึกษาพิเศษของรัฐ (สำหรับการรับโอนสถานศึกษาพิเศษขึ้นอยู่กับความตกลงเป็นกรณี ๆ ไป) -อาจร่วมกับองค์กรปกครองส่วนท้องถิ่นอื่นจัดการศึกษา

ที่มา : กรมส่งเสริมการปกครองท้องถิ่น. 2549 : 140



# มหาวิทยาลัยราชภัฏพระนครศรีอยุธยา

376

## 3. การผ่านเงื่อนไขบังคับหลังการประเมินความพร้อม

เมื่อผ่านเกณฑ์การประเมินความพร้อมแล้ว ก่อนจัดการศึกษาขององค์กรปกครองส่วนท้องถิ่นจะต้องดำเนินการตามเงื่อนไขอีก 4 ประการ คือ

3.1 การกระจายอำนาจขององค์กรปกครองส่วนท้องถิ่นให้สถานศึกษาในองค์กรปกครองส่วนท้องถิ่นที่จัดการศึกษากระจายอำนาจการบริหารงานวิชาการ การบริหารงบประมาณ การบริหารงานบุคคล และการบริหารงานทั่วไปให้สถานศึกษา เพื่อให้สถานศึกษาสามารถบริหารจัดการได้อย่างอิสระเป็นไปตามพระราชบัญญัติการศึกษาแห่งชาติ พ.ศ.2542 มาตรา 39 และสอดคล้องกับนโยบายและมาตรฐานการศึกษาแห่งชาติ

เงื่อนไขการกระจายอำนาจขององค์กรปกครองส่วนท้องถิ่นให้สถานศึกษานี้เป็นไปตามหลักการบริหารโดยใช้โรงเรียนเป็นมาตรฐาน (School-Based Management) โดยยึดหลักว่าการตัดสินใจทางการบริหารจัดการศึกษาควรเป็นอำนาจของสถานศึกษา เนื่องจากเป็นหน่วยปฏิบัติการจัดการศึกษาโดยตรง ผลสัมฤทธิ์ (Result) ของการจัดการศึกษาอันได้แก่ผลผลิต (Output) และผลลัพธ์ (Outcome) ล้วนเกิดขึ้นที่สถานศึกษา สถานศึกษาจึงควรมีความสะดวกคล่องตัวในการบริหารจัดการภายใต้แนวดำเนินการจัดการศึกษาที่องค์กรปกครองส่วนท้องถิ่นกำหนด การนี้เทียบได้กับที่พระราชบัญญัติการศึกษาแห่งชาติ พ.ศ.2542 และที่แก้ไขเพิ่มเติม กำหนดในมาตรา 39 ให้กระทรวงศึกษาธิการกระจายอำนาจการบริหารจัดการศึกษา ทั้งด้านวิชาการ งบประมาณ การบริหารงานบุคคล และการบริหารงานทั่วไป ไปยังสถานศึกษาในเขตพื้นที่การศึกษาโดยตรง

อย่างไรก็ตามหากพิจารณาว่า คณะผู้บริหารองค์กรปกครองส่วนท้องถิ่นมาจากกรเลือกตั้งจากประชาชน โดยตรงถือเป็นการกระจายอำนาจแล้ว จึงไม่กระจายอำนาจ (โดยการมอบอำนาจและวิธีการอื่น) ต่อไปยังสถานศึกษานั้น ย่อมไม่เป็นผลดีต่อการปฏิรูปการศึกษา ทั้งนี้เพราะองค์กรปกครองส่วนท้องถิ่นเมื่อจัดการศึกษาต้องปฏิบัติตามกฎหมายว่าด้วยการศึกษาแห่งชาติ เช่นกัน เนื่องจากเป็นกฎหมายที่ออกตามรัฐธรรมนูญแห่งราชอาณาจักรไทย มาตรา 43 และมาตรา 81 (รัฐธรรมนูญแห่งราชอาณาจักรไทย มาตรา 289 วรรคสอง บัญญัติสิทธิจัดการศึกษาขององค์กรปกครองส่วนท้องถิ่นว่า “องค์กรปกครองส่วนท้องถิ่นย่อมมีสิทธิที่จะจัดการศึกษาอบรมและการฝึกอาชีพตามความเหมาะสมและตามความต้องการภายในท้องถิ่นนั้น และยังเข้าไปมีส่วนร่วมในการจัดการศึกษาอบรมของรัฐแต่ต้องไม่ขัดต่อมาตรา 43 และมาตรา 81 ทั้งนี้ตามที่กฎหมายบัญญัติ”)

3.2 การจัดโครงสร้างองค์กรภายในรองรับการบริหารจัดการศึกษาขององค์กรปกครองส่วนท้องถิ่นจะต้องจัดโครงสร้างองค์กรภายในตามความจำเป็นและเหมาะสมเพื่อรับรองการบริหารจัดการศึกษา บริหารจัดการ โดยบุคลากรวิชาชีพและมีจำนวนบุคลากรที่เพียงพอ





# มหาวิทยาลัยราชภัฏพระนครศรีอยุธยา

377

3.3 การมีคณะกรรมการที่ปรึกษาในการจัดการศึกษาขององค์กรปกครองส่วนท้องถิ่น องค์กรปกครองส่วนท้องถิ่นควรจัดให้มีที่ปรึกษาในการจัดการศึกษาเพื่อทำหน้าที่เสนอแนะนโยบาย แนวทาง มาตรการ และมาตรฐานในการบริหารและการจัดการศึกษาขององค์กรปกครองส่วนท้องถิ่น องค์กรประกอบของคณะกรรมการให้คำนึงถึงหลักการมีส่วนร่วมของผู้มีส่วนเกี่ยวข้อง

3.4 การจัดระบบบริหารงานบุคคลเพื่อการศึกษา องค์กรปกครองส่วนท้องถิ่นควรจัดระบบบริหารงานบุคคลให้มีมาตรฐานใกล้เคียงกันกับระบบบริหารงานบุคคลของข้าราชการครู และบุคลากรทางการศึกษาของรัฐ

กระบวนการประเมินความพร้อมในการจัดการศึกษาขั้นพื้นฐานขององค์กรปกครองส่วนท้องถิ่น และการดำเนินการตามผลการประเมินความพร้อมตามกฎกระทรวง ประกาศกระทรวง ประกอบกับแผนปฏิบัติการกำหนดการกระจายอำนาจให้แก่องค์กรปกครองส่วนท้องถิ่นสามารถแยกได้ 3 ขั้นตอน ประกอบด้วย

1. การขอประเมินความพร้อมในการจัดการศึกษาขั้นพื้นฐานขององค์กรปกครองส่วนท้องถิ่น

2. การรับการประเมินความพร้อม

3. การดำเนินการตามผลประเมินความพร้อม

สำหรับการขอประเมินความพร้อมในการจัดการศึกษาขั้นพื้นฐานขององค์กรปกครองส่วนท้องถิ่น มีขั้นตอนการดำเนินการที่สำคัญรวม 5 ขั้นตอน คือ

1. การตรวจสอบรายได้ขององค์กรปกครองส่วนท้องถิ่นเพื่อวางแผนการจัดการศึกษา

2. การจัดทำนโยบาย แผน งบประมาณ นำเสนอสภาองค์กรปกครองส่วนท้องถิ่นให้ความเห็นชอบการจัดการศึกษา

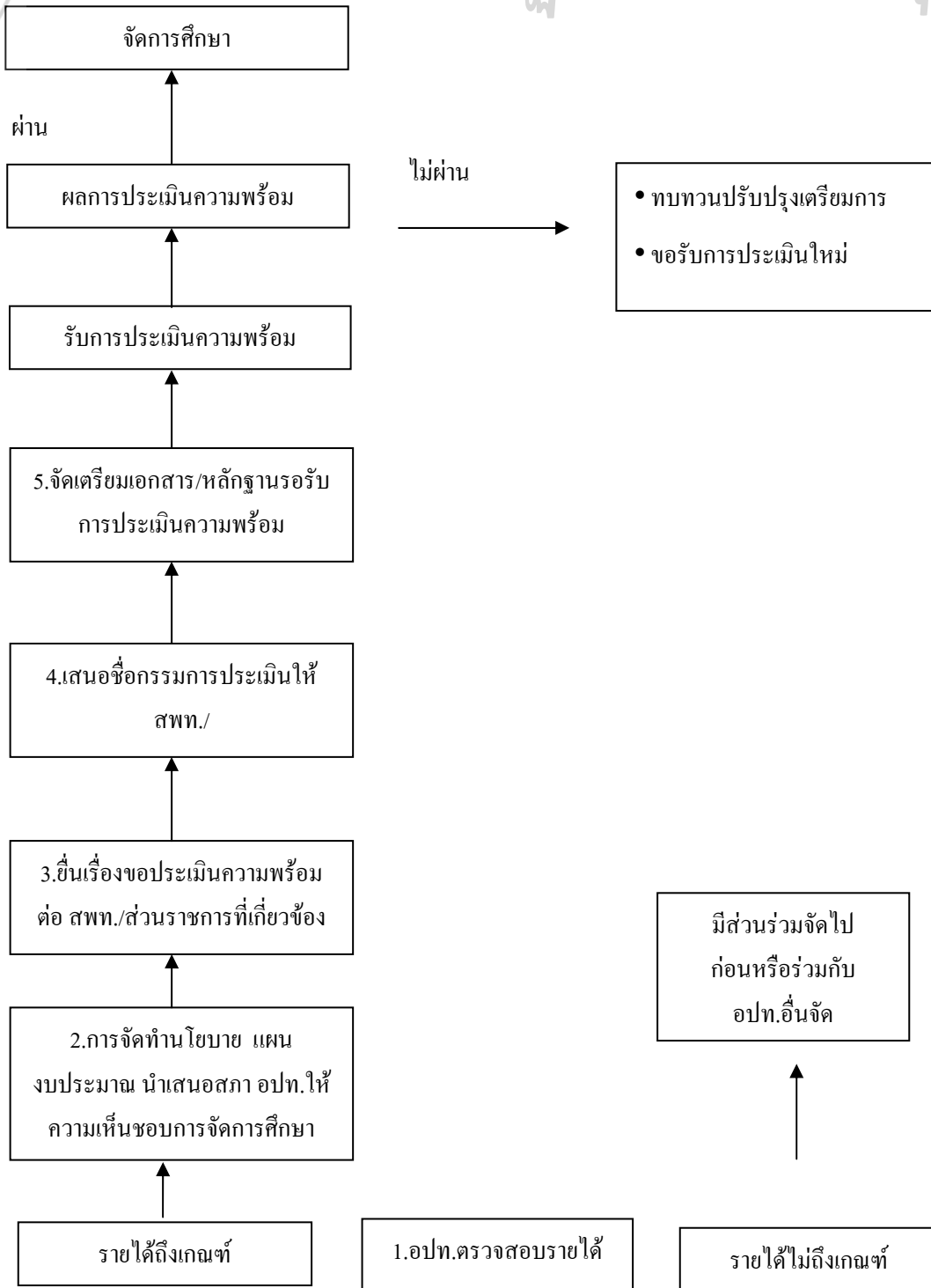
3. การยื่นเรื่องขอประเมินความพร้อมต่อสำนักงานเขตพื้นที่การศึกษาหรือส่วนราชการที่เกี่ยวข้อง

4. การเสนอกรรมการประเมินให้สำนักงานเขตพื้นที่การศึกษาหรือส่วนราชการที่เกี่ยวข้อง

5. การจัดเตรียมเอกสาร หลักฐานขอรับการประเมินความพร้อมทั้งนี้ มีรายละเอียดโดยสรุปในแผนภูมิต่อไปนี้



# มหาวิทยาลัยราชภัฏพระนครศรีอยุธยา 378



ภาพประกอบ 11 แสดงขั้นตอนการประเมินความพร้อมในการจัดการศึกษาขั้นพื้นฐานขององค์กรปกครองส่วนท้องถิ่น



# มหาวิทยาลัยราชภัฏพระนครศรีอยุธยา

379

กระทรวงศึกษาธิการ ได้เสนอกฎกระทรวงกำหนดหลักเกณฑ์ และวิธีการประเมินความพร้อมในการจัดการศึกษาขั้นพื้นฐานขององค์กรปกครองส่วนท้องถิ่น โดยให้ประเมินตามองค์ประกอบดังนี้

1. ประสิทธิภาพขององค์กรปกครองส่วนท้องถิ่น หมายถึง ระยะเวลาขององค์การบริหารส่วนตำบลที่มีส่วนร่วมในการจัดการศึกษาในสถานศึกษา หรือหน่วยงานที่เกี่ยวข้องกับการจัดการศึกษา และส่งเสริมกิจกรรมด้านต่าง ๆ ดังนี้ งานประเพณีท้องถิ่น การศึกษานอกระบบและการส่งเสริมอาชีพ สุขภาพและอนามัย ด้านการระดมทรัพยากรเพื่อการศึกษา ด้านการพัฒนาบุคลากร ด้านการปรับปรุงการบริหารและการจัดการศึกษาและความร่วมมือของชุมชน

2. แผนการเตรียมความพร้อมในการจัดการศึกษา หรือแผนพัฒนาการจัดการศึกษา ซึ่งแสดงให้เห็นถึงความพร้อมในด้านต่าง ๆ ที่เหมาะสมกับระดับ ประเภท รูปแบบ หมายถึงองค์การบริหารส่วนตำบลกับการมีแผนกลยุทธ์ เพื่อเตรียมความพร้อมในการจัดการศึกษาที่ครอบคลุมภารกิจให้ด้านอาคารสถานที่ วัสดุฯ และมีแผนเหมาะสมกับระดับประเภท และรูปแบบการจัดการศึกษาที่ได้มาตรฐาน รวมถึงการมีแผนเตรียมความพร้อมช่วยเหลือเด็กพิการ และเด็กด้อยโอกาสในการบริหารจัดการศึกษาขององค์การบริหารส่วนตำบล

3. วิธีบริหารและจัดการศึกษา หมายถึง ความสามารถในการบริหารจัดการศึกษาของบุคลากรที่ปฏิบัติงานในองค์กรปกครองส่วนท้องถิ่น

4. การจัดสรรรายได้เพื่อการศึกษา หมายถึง ความสามารถในการจัดสรรรายได้ขององค์กรปกครองส่วนท้องถิ่นเกี่ยวกับการใช้รายได้ เพื่อการศึกษารวมทั้งเงินอุดหนุนทั่วไปและเงินกู้จากรัฐเพื่อการศึกษาเฉลี่ย 3 ปีย้อนหลัง

5. ระดับและประเภทการศึกษาที่สอดคล้องกับสภาพปัญหาและความต้องการของชุมชน หมายถึง องค์กรปกครองส่วนท้องถิ่นสามารถจัดการศึกษาในระดับปฐมวัย ระดับประถมศึกษาและมัธยมศึกษา รวมทั้งการศึกษาในระบบ นอกระบบ และการศึกษาตามอัธยาศัยสอดคล้องกับสภาพปัญหาและความต้องการของชุมชน

6. ความเห็นของประชาชนและผู้มีส่วนเกี่ยวข้องต่อความพร้อมในการจัดการศึกษาขององค์กรปกครองส่วนท้องถิ่น หมายถึง ความเห็นชอบของประชาชนและผู้เกี่ยวข้องในเขตการจัดการศึกษาขององค์กรปกครองส่วนท้องถิ่น (กระทรวงศึกษาธิการ. 2547 : 52)

เงื่อนไขประกอบเกณฑ์การประเมินความพร้อมในการจัดการศึกษาขององค์กรปกครองส่วนท้องถิ่นมิได้กำหนดไว้เกี่ยวกับการมีรายได้

การมีรายได้ขององค์กรปกครองส่วนท้องถิ่นรวมเงินอุดหนุนทั่วไป และเงินกู้จากรัฐไม่รวมเงินอุดหนุนเฉพาะกิจ แบ่งออกเป็น 4 ระดับ ดังนี้ (โพธิ์ทอง ไผ่ตง. 2549 : 41)



# มหาวิทยาลัยราชภัฏพระนครศรีอยุธยา

380

1. รายได้เฉลี่ยปีละไม่เกิน 5 ล้านบาท ให้จัดการศึกษาและรับโอนการศึกษาก่อนปฐมวัย และให้มีส่วนร่วมในการจัดการศึกษาของรัฐได้ เพื่อเตรียมความพร้อมจัดเองหรือร่วมกับองค์กรปกครองส่วนท้องถิ่นซึ่งจัดการศึกษา

2. รายได้เฉลี่ยปีละเกินกว่า 5 ล้านบาท แต่ไม่เกิน 10 ล้านบาท ให้และรับโอนการศึกษาขั้นพื้นฐาน (ระดับประถม) และรับโอนสถานศึกษาระดับประถมศึกษาที่มีจำนวนนักเรียนตั้งแต่ 300 คนขึ้นไป

3. รายได้เฉลี่ยปีละเกินกว่า 10 ล้านบาท แต่ไม่เกิน 20 ล้านบาท ให้รับโอนการศึกษาขั้นพื้นฐาน (ระดับประถมศึกษาและมัธยมศึกษา) และรับโอนสถานศึกษาระดับประถมศึกษาที่มีจำนวนนักเรียนตั้งแต่ 300 คนขึ้นไป และระดับมัธยมศึกษาที่มีจำนวนตั้งแต่ 1,500 คนขึ้นไป เว้นแต่ที่กำหนดไว้ในระดับ 4

4. รายได้เฉลี่ยปีละ 20 ล้านบาทขึ้นไป ให้จัดการศึกษาขั้นพื้นฐาน การศึกษาสงเคราะห์ การศึกษาเพื่อคนพิการ การศึกษาสำหรับผู้มีความสามารถพิเศษ การศึกษาระดับมัธยมศึกษาตอนปลายและประเภทอาชีวศึกษา รับโอนสถานศึกษาระดับประถมศึกษา ระดับมัธยมศึกษาและสถานศึกษาที่มีลักษณะพิเศษบางประการที่มีแผนปฏิบัติการ

โดยสรุป กระทรวงศึกษาธิการกำหนดหลักเกณฑ์และวิธีการประเมินความพร้อมในการจัดการศึกษาขั้นพื้นฐานขององค์กรปกครองส่วนท้องถิ่น โดยให้มีเกณฑ์และเงื่อนไขประกอบการประเมิน ซึ่งประกอบด้วย 1) ประสิทธิภาพขององค์กรปกครองส่วนท้องถิ่นในการจัดหรือมีส่วนร่วมจัดการศึกษา 2) มีแผนเตรียมความพร้อมในการจัดการศึกษาหรือมีแผนพัฒนาการจัดการศึกษา ซึ่งแสดงให้เห็นถึงความพร้อมในด้านต่าง ๆ ที่เหมาะสมกับระดับประเภทและรูปแบบการศึกษา 3) วิธีการบริหารและจัดการศึกษา 4) การจัดสรรงบประมาณเพื่อการศึกษา 5) ระดับและประเภทการศึกษาที่สอดคล้องกับสภาพปัญหาและความต้องการของชุมชน และ 6) ความคิดเห็นของประชาชน และผู้ที่เกี่ยวข้องต่อความพร้อมในการจัดการศึกษาขององค์กรปกครองส่วนท้องถิ่น

สำหรับเงื่อนไขประกอบเกณฑ์ประเมินประกอบด้วย 1) การมีรายได้ขององค์กรปกครองส่วนท้องถิ่นเพียงพอในการจัดการศึกษา 2) การกระจายอำนาจขององค์กรปกครองส่วนท้องถิ่นให้สถานศึกษา 3) การจัดโครงสร้างองค์กรภายในรองรับการบริหารศึกษา 4) การมีคณะกรรมการที่ปรึกษาในการจัดการศึกษาขององค์กรปกครองส่วนท้องถิ่น 5) การจัดระบบบริหารงานบุคคลเพื่อการศึกษาสำหรับองค์กรปกครองส่วนท้องถิ่นใด ที่ได้รับความเห็นชอบจากสภาองค์กรปกครองส่วนท้องถิ่น มีความประสงค์จะจัดการศึกษาเอง หรือรับโอนการจัดการศึกษาขั้นพื้นฐาน หรือเปลี่ยนแปลงประเภทการจัดการศึกษาขั้นพื้นฐานต้องยื่นคำขอต่อส่วนราชการก่อนวันเริ่มปีการศึกษาใหม่ไม่น้อยกว่า 180 วัน ส่วนองค์กรปกครองส่วนท้องถิ่นที่จัดการศึกษาอยู่แล้วให้



# มหาวิทยาลัยราชภัฏพระนครศรีอยุธยา

381

ดำเนินการจัดการศึกษาได้ต่อไปโดยไม่ต้องประเมินอีก แต่ถ้าเป็นการรับโอนการจัดการศึกษาขึ้นพื้นฐานหรือเปลี่ยนแปลงประเภทการจัดการศึกษาขึ้นพื้นฐาน ให้ดำเนินการประเมินตามเกณฑ์การประเมินความพร้อมโดยมีคณะกรรมการเพื่อประเมินจำนวน 9 คน ซึ่งประกอบไปด้วย ผู้แทนของส่วนราชการ 3 คน ผู้แทนองค์กรปกครองส่วนท้องถิ่นที่ยื่นคำขอประเมิน 3 คน และผู้ทรงคุณวุฒิซึ่งส่วนราชการและองค์กรปกครองส่วนท้องถิ่นร่วมกันเสนอชื่อจากผู้มีความรู้ความสามารถและประสบการณ์ด้านการศึกษา การบริหารจัดการ ด้านศาสนา ศิลปะ วัฒนธรรม กีฬา หรือภูมิปัญญาท้องถิ่น ด้านใดด้านหนึ่งหรือหลายด้าน 3 คน ในกรณีเสนอผู้ทรงคุณวุฒิเกิน 3 คน ให้ใช้วิธีการจับสลาก และให้คณะกรรมการเลือกผู้ทรงคุณวุฒิเป็นประธาน 1 คน ให้ส่วนราชการแต่งตั้งเจ้าหน้าที่ของส่วนราชการนั้นเป็นเลขานุการ 1 คน และให้องค์กรปกครองส่วนท้องถิ่นแต่งตั้งเจ้าหน้าที่ขององค์กรปกครองส่วนท้องถิ่นเป็นผู้ช่วยเลขานุการ 1 คน ทำหน้าที่ประเมินความพร้อมในการแต่งตั้งกรรมการให้สำนักงานเขตพื้นที่ และส่วนราชการแต่งตั้งกรรมการให้เสร็จสิ้นภายใน 30 วัน นับตั้งแต่วันยื่นคำขอการประเมินความพร้อมในการจัดการศึกษาขององค์กรปกครองส่วนท้องถิ่น ที่ยื่นคำขอให้เสร็จสิ้นภายใน 60 วัน นับแต่วันแต่งตั้งคณะกรรมการ ให้ดำเนินการตามหลักเกณฑ์วิธีการประเมินความพร้อม และให้ส่วนราชการแจ้งผลการประเมินความพร้อมให้กับหน่วยงานที่เกี่ยวข้องทราบ

ในกรณีที่ระยะเวลาการยื่นคำขอรับการประเมินขององค์กรปกครองส่วนท้องถิ่นใดที่ได้รับการเห็นชอบจากสภาองค์กรปกครองส่วนท้องถิ่นที่มีความประสงค์จะจัดการศึกษาเอง หรือรับโอนการจัดการศึกษาขึ้นพื้นฐาน หรือเปลี่ยนแปลงประเภทการจัดการศึกษาขึ้นพื้นฐานต้องยื่นคำขอต่อส่วนราชการก่อนวันเริ่มปีการศึกษาใหม่ไม่น้อยกว่า 180 วัน สำหรับปีการศึกษาแรกหลังจากกฎกระทรวงใช้บังคับเหลือไม่ถึง 180 วัน ให้องค์กรปกครองส่วนท้องถิ่นยื่นคำขอรับการประเมินตามความข้างต้นได้ภายในเวลาไม่น้อยกว่า 90 วันก่อนวันเริ่มต้นปีการศึกษานั้น