



# มหาวิทยาลัยราชภัฏพระนครศรีอยุธยา

## บทที่ 1

### บทนำ

#### ความเป็นมาและความสำคัญของปัญหา

ประเทศไทยได้มีการพัฒนาสู่การเป็นประเทศอุตสาหกรรมเพิ่มมากขึ้น และการที่รัฐบาลดำเนินการสนับสนุนให้มีการส่งเสริมการลงทุนทั้งอุตสาหกรรมขนาดเล็ก ขนาดกลางและขนาดใหญ่ซึ่งตั้งอยู่ในหลายพื้นที่ เช่น นิคมอุตสาหกรรม สวนอุตสาหกรรม เขตประกอบการอุตสาหกรรม และตั้งอยู่นอกพื้นที่ดังกล่าวข้างต้น โดยมาจากผู้ลงทุนทั้งในและต่างประเทศอย่างต่อเนื่อง เพื่อให้เกิดการแข่งขันอย่างเสรีทางเศรษฐกิจนั้น อุตสาหกรรมผลิตสินค้าและบริการนั้น จำเป็นต้องมีระบบการบริหารและการจัดการด้านความปลอดภัย อาชีวอนามัยและสภาพแวดล้อมในการทำงานเข้ามาร่วมด้วยเพื่อให้ผลผลิตเพิ่มขึ้น ต้นทุนการผลิตลดลง กำไรเพิ่มขึ้น ผู้ปฏิบัติงานมีแรงจูงใจในการทำงาน และช่วยรักษาทรัพยากรบุคคล (สุรพล พยอมแย้ม, 2541 : 294-295) การเปลี่ยนแปลงดังกล่าวทำให้ชีวิตความเป็นอยู่ของสังคมไทยเปลี่ยนแปลงไปอย่างมาก และจากความชำนาญและนิสัยการทำงานของคนไทยเคยชินกับการทำงานแบบเกษตรกรรม ยังไม่มีความคุ้นเคยในการทำงานแบบอุตสาหกรรมมากเท่าใด การนำเทคโนโลยีที่ทันสมัยจากต่างประเทศมาใช้ในกระบวนการผลิต เช่น เครื่องจักร สารเคมี สารพิษที่เป็นอันตรายต่อร่างกาย ทำให้คนไทยขาดความรู้ ความชำนาญทางด้าน การนำเทคโนโลยีมาใช้ ประกอบกับยังไม่มี การนำ การจัดการด้านความปลอดภัย อาชีวอนามัยและสภาพแวดล้อมในการทำงานมาปฏิบัติอย่างจริงจังจึงทำให้เกิดปัญหาด้านสุขภาพอนามัยและความปลอดภัยในการทำงานตั้งแต่อดีตจนถึงปัจจุบันและกลายเป็นภาระที่รัฐบาลต้องแบกรับผู้ประสบปัญหาดังกล่าวเป็นจำนวนมาก (สุพจน์ เคนดวง, 2541 : 1-2) ลักษณะของปัญหานั้นมีความรุนแรงตั้งแต่เล็กน้อยจนถึงมากที่สุด เช่น บาดเจ็บหรือเจ็บป่วย สูญเสียอวัยวะ พิการ ทูพพลภาพ เสียชีวิต และหรือทรัพย์สินเสียหายตั้งแต่เล็กน้อยจนถึงหลายพันล้านบาท

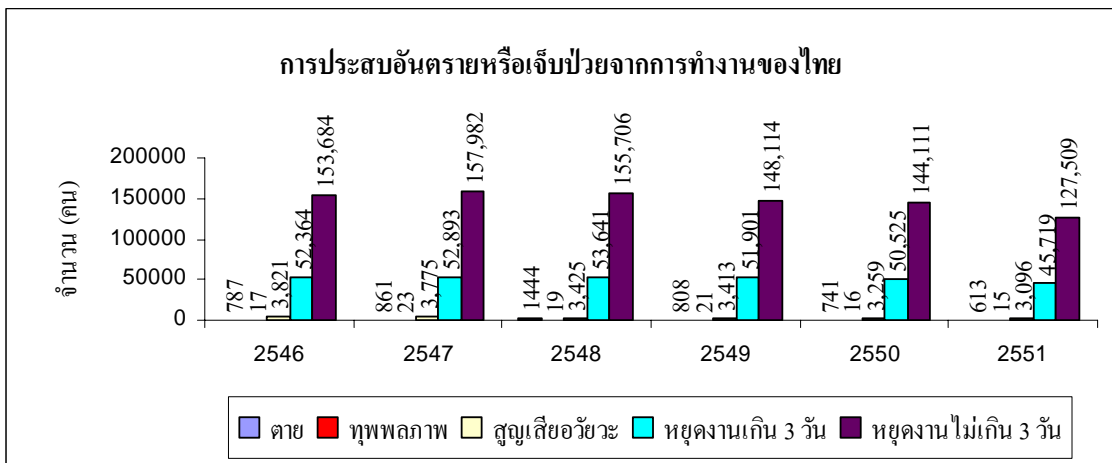
จากปัญหาดังกล่าวในปัจจุบันภาครัฐจึงได้มีการออกกฎหมาย และมาตรฐานหลายฉบับ เพื่อป้องกันและลดสถิติการประสบอันตรายหรือเจ็บป่วยเนื่องจากการทำงาน โดยมีการกำหนดผู้รับผิดชอบ ภาระ บทบาท หน้าที่ และบทลงโทษ เช่น กฎกระทรวง กำหนดมาตรฐานในการบริหารและการจัดการด้านความปลอดภัย อาชีวอนามัย และสภาพแวดล้อมในการทำงาน พ.ศ. 2549 (กรมสวัสดิการและคุ้มครองแรงงาน, 2549 : ออนไลน์) มีการกำหนดบทบาทและหน้าที่ของ นายจ้าง คณะกรรมการความปลอดภัย อาชีวอนามัยและสภาพแวดล้อมในการทำงาน เจ้าหน้าที่ความปลอดภัยในการทำงานระดับเทคนิค เทคนิคขั้นสูง หัวหน้างาน วิชาชีพ และบริหาร



# มหาวิทยาลัยราชภัฏพระนครศรีอยุธยา

โดยเฉพาะเจ้าหน้าที่ความปลอดภัยในการทำงานระดับเทคนิคหรือเทคนิคขั้นสูงหรือวิชาชีพนั้นเป็นบุคคลที่มีคุณสมบัติเฉพาะและบทบาทที่สำคัญในการดำเนินการและประสานความร่วมมือให้เกิดมาตรฐานในการบริหารและการจัดการด้านความปลอดภัย อาชีวอนามัยและสภาพแวดล้อมในการทำงานที่มีประสิทธิภาพและประสิทธิผลในสถานประกอบกิจการและยังประสานงานกับหน่วยงานภายนอกที่เกี่ยวข้อง เช่น หน่วยงานราชการ

จากสถิติการประสบอันตรายหรือเจ็บป่วยเนื่องจากการทำงานของไทยในปี พ.ศ. 2546-2551 ดังภาพประกอบ 1



ภาพประกอบ 1 กราฟแสดงการประสบอันตรายจากการทำงานของไทย

จากภาพประกอบ 1 กราฟแสดงการประสบอันตรายหรือเจ็บป่วยเนื่องจากการทำงานของไทยในปี พ.ศ. 2546-2551 พบว่า การตาย ทุพพลภาพ สูญเสียอวัยวะ หยุดงานเกิน 3 วัน และหยุดงานไม่เกิน 3 วัน ทั้งหมดมีแนวโน้มลดลง และเมื่อคิดเป็นอัตราการประสบอันตรายจากการทำงานต่อลูกจ้าง 1,000 คน ได้แก่ หยุดงานเกิน 3 วันและหยุดงานไม่เกิน 3 วัน ทั้งหมดมีแนวโน้มลดลง (กองตรวจความปลอดภัย 2552 : ออนไลน์) ซึ่งแสดงถึงประสิทธิภาพและคุณภาพในการดำเนินการของภาครัฐและภาคเอกชนในการร่วมมือกันกำหนดนโยบายและวัตถุประสงค์ และดำเนินการลดสถิติการประสบอันตรายหรือเจ็บป่วยจากการทำงาน

กระทรวงแรงงานโดยกรมสวัสดิการและคุ้มครองแรงงานและสำนักงานประกันสังคมได้คำนึงถึงความสูญเสียและปัญหาที่เกิดจากการประสบอันตรายหรือเจ็บป่วยจากการทำงาน โดยในระยะเวลา 5 ปี นับตั้งแต่ปี พ.ศ. 2547 – 2551 เป็นต้นมาได้กำหนดเป้าหมายลดอัตราการประสบอันตรายจากการทำงานให้ได้น้อยกว่า 2 เปอร์เซ็นต์ของปีที่ผ่านมา ทั้งนี้กระทรวงแรงงานตระหนัก



# มหาวิทยาลัยราชภัฏพระนครศรีอยุธยา<sup>3</sup>

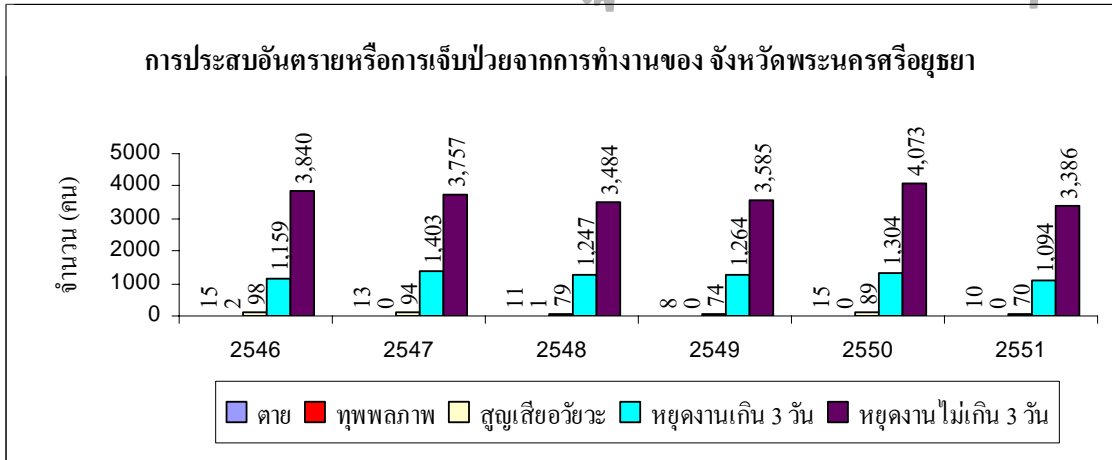
ดีว่าการบริหารและจัดการด้านความปลอดภัย อาชีวอนามัยและสภาพแวดล้อมในการทำงานให้สัมฤทธิ์ผลเพื่อลดสถิติการประสบอันตรายหรือเจ็บป่วยจากการทำงานนั้น กระทรวงแรงงานไม่สามารถดำเนินการได้เพียงหน่วยงานเดียว จึงเสนอรัฐบาลให้กำหนดเรื่องความปลอดภัยในการทำงานเป็นระเบียบวาระแห่งชาติ เพื่อให้ได้รับความร่วมมือจากทุกฝ่ายที่เกี่ยวข้อง และถือเป็นแนวนโยบายที่ทุกภาคส่วนต้องปฏิบัติซึ่งมีนโยบายพัฒนาคนและสังคมที่มีคุณภาพ โดยเน้นความมั่นคงของชีวิตและทรัพย์สินให้แรงงานทำงานในสภาพแวดล้อมที่ปลอดภัยและมีสุขภาพอนามัยที่ดี เป็นสังคมแห่งการพัฒนาองค์ความรู้ด้านความปลอดภัย อาชีวอนามัย และสภาพแวดล้อมในการทำงาน เพื่อลดความสูญเสียทั้งทางด้านแรงงานความสูญเสียทางเศรษฐกิจและสังคมของสถานประกอบการ ตลอดจนประเทศไทย และให้ทุกภาคส่วนมีเป้าหมายร่วมกันในการนำพาเศรษฐกิจไทยสู่การแข่งขันทางการค้าเสรีภายในปี พ.ศ. 2559 จึงประกาศนโยบาย “แรงงานปลอดภัยและสุขภาพอนามัยดี” เป็นระเบียบวาระแห่งชาติ

จังหวัดพระนครศรีอยุธยาเป็นจังหวัดหนึ่งที่มีการเจริญเติบโตทางด้านเศรษฐกิจ มีผลิตภัณฑ์มวลรวมของจังหวัด (GPP=Growth provincial product) ปี พ.ศ. 2550 เป็นอันดับที่ 3 ของประเทศ มีมูลค่า 328,846 ล้านบาท รองจากรยอง และสมุทรสาคร รายได้เฉลี่ย 432,080 บาท/คน/ปี อัตราการขยายตัวทางเศรษฐกิจในปี พ.ศ. 2550 (p1) เพิ่มขึ้นจากปี พ.ศ. 2549 คิดเป็นร้อยละ 7.49 สาขาการผลิตที่สำคัญของจังหวัด คือ สาขาอุตสาหกรรม รองลงมาสาขาการค้าส่งและค้าปลีก และสาขาเกษตรกรรม การอุตสาหกรรมของจังหวัดพระนครศรีอยุธยาอยู่ในเขต 2 ของการส่งเสริมการลงทุน มีนิคมอุตสาหกรรม 3 แห่ง ได้แก่ นิคมอุตสาหกรรมบางปะอิน นิคมอุตสาหกรรมบ้านหว้า (ไฮเทค) และนิคมอุตสาหกรรมสหรัตนนคร สวนอุตสาหกรรม 1 แห่ง ได้แก่ สวนอุตสาหกรรมโรจนะ และมีเขตประกอบการอุตสาหกรรม 1 แห่ง ได้แก่ เขตประกอบการอุตสาหกรรมแพคเตอร์แลนด์วังน้อย โดยมียุทธศาสตร์ คือ ใช้ศักยภาพของการเป็นศูนย์กลางการคมนาคมให้เอื้อประโยชน์ต่อการค้าการลงทุนและอุตสาหกรรม(สำนักงานจังหวัดพระนครศรีอยุธยา. 2552 : ออนไลน์) โดยมีหน่วยงานราชการและสถานประกอบการนำกฎหมายและมาตรฐานที่เกี่ยวข้องมาปฏิบัติ เช่น กฎหมายด้านความปลอดภัย อาชีวอนามัย และสภาพแวดล้อมในการทำงาน เพื่อป้องกันและลดสถิติการประสบอันตรายหรือเจ็บป่วยเนื่องจากการทำงาน สถานประกอบการที่มีการนำกฎหมายและมาตรฐานด้านความปลอดภัยมาปฏิบัติจะได้รับประโยชน์ คือ ผลผลิตเพิ่มขึ้น ต้นทุนการผลิตลดลง กำไรเพิ่มขึ้น เป็นปัจจัยจูงใจในการทำงาน และรักษาทรัพยากรบุคคล (สุรพล พยอมแย้ม. 2541 : 296 - 297)

จากสถิติการประสบอันตรายหรือเจ็บป่วยเนื่องจากการทำงานของจังหวัดพระนครศรีอยุธยาในปี พ.ศ. 2546-2551 ดังภาพประกอบ 2



# มหาวิทยาลัยราชภัฏพระนครศรีอยุธยา



ภาพประกอบ 2 กราฟแสดงการประสบนันตรายจากการทำงานของจังหวัดพระนครศรีอยุธยา

จากภาพประกอบ 2 กราฟแสดงการประสบนันตรายหรือเจ็บป่วยเนื่องจากการทำงานของจังหวัดพระนครศรีอยุธยาในปี พ.ศ. 2546-2551 พบว่า การตาย ทุพพลภาพ สูญเสียอวัยวะ หยุดงานเกิน 3 วัน และหยุดงานไม่เกิน 3 วัน ทั้งหมดมีแนวโน้มลดลงในปี พ.ศ. 2551 และเมื่อคิดเป็นอัตราการประสบนันตรายจากการทำงานต่อลูกจ้าง 1,000 คน ได้แก่ หยุดงานเกิน 3 วันและหยุดงานไม่เกิน 3 วัน ทั้งหมดมีแนวโน้มลดลง (สำนักงานสวัสดิการและคุ้มครองแรงงานจังหวัดพระนครศรีอยุธยา, 2552 : หน้า 3) ซึ่งแสดงถึงประสิทธิภาพและคุณภาพในการดำเนินการของหน่วยงานราชการและสถานประกอบการในการร่วมมือกันดำเนินการตามนโยบายและวัตถุประสงค์ในการลดสถิติการประสบนันตรายหรือเจ็บป่วยจากการทำงาน โดยเฉพาะเจ้าหน้าที่ความปลอดภัยในการทำงานระดับวิชาชีพที่ปฏิบัติงานประจำในสถานประกอบการหรือโรงงานอุตสาหกรรมที่มีลูกจ้างตั้งแต่ 100 คนขึ้นไป ที่ต้องปฏิบัติหน้าที่และประสานความร่วมมือให้งานสำเร็จตามนโยบายและวัตถุประสงค์ อย่างไรก็ตามในปัจจุบันยังขาดข้อมูลเกี่ยวกับปัจจัยที่มีผลต่อประสิทธิภาพและคุณภาพการปฏิบัติงานของเจ้าหน้าที่ความปลอดภัยในการทำงานระดับวิชาชีพ ซึ่งได้แก่ ประสิทธิภาพการปฏิบัติงาน คุณภาพการปฏิบัติงาน เจตคติด้านความปลอดภัยในการทำงาน ปัจจัยส่วนบุคคล ปัญหาและอุปสรรคในการปฏิบัติงานของเจ้าหน้าที่ความปลอดภัยระดับวิชาชีพ เพื่อให้การปฏิบัติงานบรรลุผลตามนโยบายและวัตถุประสงค์

ด้วยปัญหาดังกล่าว ผู้วิจัยจึงได้จัดทำการศึกษาปัจจัยที่มีผลต่อประสิทธิภาพและคุณภาพการปฏิบัติงานของเจ้าหน้าที่ความปลอดภัยในการทำงานระดับวิชาชีพในโรงงานอุตสาหกรรมจังหวัดพระนครศรีอยุธยา โดยเลือกโรงงานอุตสาหกรรมหรือสถานประกอบการที่มีเจ้าหน้าที่ความปลอดภัยในการทำงานระดับวิชาชีพปฏิบัติงานประจำเป็นกลุ่มตัวอย่างศึกษา และผู้วิจัยยัง



# มหาวิทยาลัยราชภัฏพระนครศรีอยุธยา

ปฏิบัติงานในตำแหน่ง เจ้าหน้าที่ความปลอดภัยในการทำงานระดับวิชาชีพในสถานประกอบกิจการ  
แห่งหนึ่งในจังหวัดพระนครศรีอยุธยาซึ่งจะเป็นประโยชน์ในการศึกษาและรวบรวมข้อมูลการวิจัย  
และจากผลการวิจัยคาดว่าจะได้รับข้อมูลที่เป็นประโยชน์ต่อวิชาชีพและหน่วยงานที่เกี่ยวข้องใน  
การนำผลวิจัยไปใช้ประโยชน์ ซึ่งจะส่งผลให้เกิดมาตรฐานการบริหารและการจัดการด้านความ  
ปลอดภัย อาชีวอนามัยและสภาพแวดล้อมในการทำงานที่ดีแก่ผู้ประกอบการและลูกจ้าง ซึ่งช่วย  
ลดการสูญเสียทางเศรษฐกิจและสังคมจากการประสบอันตรายหรือเจ็บป่วยจากการทำงาน และ  
การศึกษาวิจัยต่อไปในอนาคต

## วัตถุประสงค์การวิจัย

1. เพื่อศึกษาเจตคติด้านความปลอดภัยในการทำงาน ประสิทธิภาพการปฏิบัติงาน และ  
คุณภาพการปฏิบัติงานของเจ้าหน้าที่ความปลอดภัยในการทำงานระดับวิชาชีพในโรงงาน  
อุตสาหกรรม จังหวัดพระนครศรีอยุธยา
2. เพื่อเปรียบเทียบเจตคติด้านความปลอดภัยในการทำงาน ประสิทธิภาพการ  
ปฏิบัติงาน และคุณภาพการปฏิบัติงานของเจ้าหน้าที่ความปลอดภัยในการทำงานระดับวิชาชีพ  
จำแนกตามปัจจัยส่วนบุคคลของเจ้าหน้าที่ความปลอดภัยในการทำงานระดับวิชาชีพในโรงงาน  
อุตสาหกรรม จังหวัดพระนครศรีอยุธยา
3. เพื่อศึกษาความสัมพันธ์ระหว่างประสิทธิภาพการปฏิบัติงานที่มีผลต่อคุณภาพการ  
ปฏิบัติงานของเจ้าหน้าที่ความปลอดภัยในการทำงานระดับวิชาชีพในโรงงานอุตสาหกรรม จังหวัด  
พระนครศรีอยุธยา
4. เพื่อศึกษาความสัมพันธ์ระหว่างเจตคติด้านความปลอดภัยในการทำงานที่มีผลต่อ  
ประสิทธิภาพการปฏิบัติงานของเจ้าหน้าที่ความปลอดภัยในการทำงานระดับวิชาชีพในโรงงาน  
อุตสาหกรรม จังหวัดพระนครศรีอยุธยา

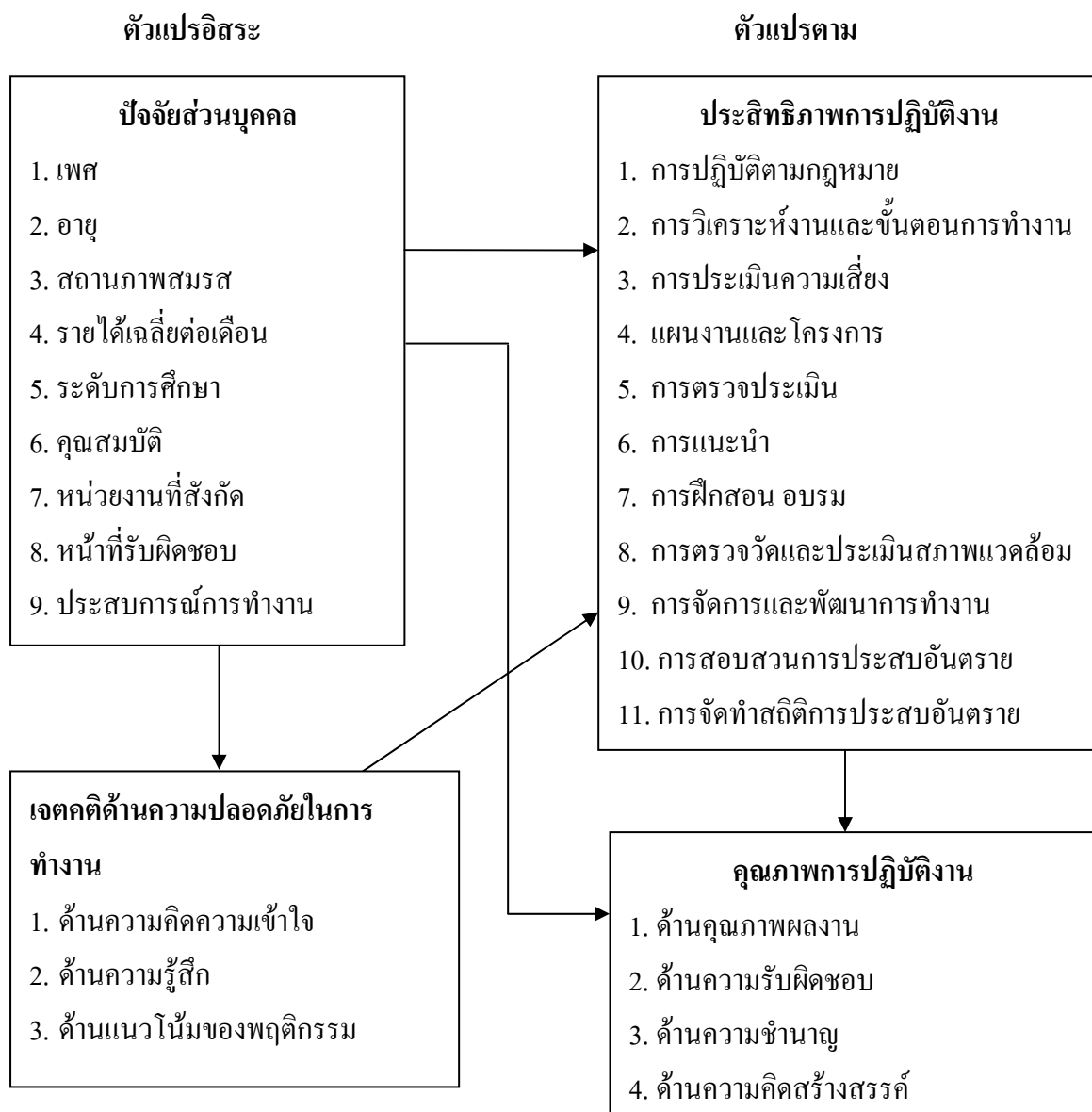
## กรอบแนวคิดการวิจัย

การทำวิจัยนี้มุ่งศึกษาปัจจัยที่มีผลต่อประสิทธิภาพและคุณภาพการปฏิบัติงานของ  
เจ้าหน้าที่ความปลอดภัยในการทำงานระดับวิชาชีพในโรงงานอุตสาหกรรม จังหวัด  
พระนครศรีอยุธยา โดยศึกษาและประยุกต์จากแนวคิดที่เกี่ยวข้อง คือ เจตคติของสร์้อยตระกูล  
(ติวานนท์) อรรถมานะ (2542 : 64-65) และปราณี ทองคำ (2539 : 147) ประสิทธิภาพการปฏิบัติงาน  
ของสมใจ ลักษณะ (2546 : 7) หน้าที่ของเจ้าหน้าที่ความปลอดภัยในการทำงานระดับวิชาชีพของกรม



# มหาวิทยาลัยราชภัฏพระนครศรีอยุธยา

สวัสดิการและคุ้มครองแรงงาน (2549 : ออนไลน์) และคุณภาพการปฏิบัติงานของสมาชิก ลักษณะ (2546 : 249) สามารถสรุปเป็นกรอบแนวคิดในการวิจัย ดังนี้



ภาพประกอบ 3 กรอบแนวคิดการวิจัย



# มหาวิทยาลัยราชภัฏพระนครศรีอยุธยา

## สมมติฐานการวิจัย

1. ปัจจัยส่วนบุคคลของเจ้าหน้าที่ความปลอดภัยในการทำงานระดับวิชาชีพต่างกัน มีเจตคติด้านความปลอดภัยในการทำงานของเจ้าหน้าที่ความปลอดภัยในการทำงานระดับวิชาชีพแตกต่างกัน
2. ปัจจัยส่วนบุคคลของเจ้าหน้าที่ความปลอดภัยในการทำงานระดับวิชาชีพต่างกัน มีประสิทธิภาพการปฏิบัติงานของเจ้าหน้าที่ความปลอดภัยในการทำงานระดับวิชาชีพแตกต่างกัน
3. ปัจจัยส่วนบุคคลของเจ้าหน้าที่ความปลอดภัยในการทำงานระดับวิชาชีพต่างกัน มีคุณภาพการปฏิบัติงานของเจ้าหน้าที่ความปลอดภัยในการทำงานระดับวิชาชีพแตกต่างกัน
4. ประสิทธิภาพการปฏิบัติงานของเจ้าหน้าที่ความปลอดภัยในการทำงานระดับวิชาชีพมีความสัมพันธ์และมีผลต่อคุณภาพการปฏิบัติงานของเจ้าหน้าที่ความปลอดภัยในการทำงานระดับวิชาชีพ
5. เจตคติด้านความปลอดภัยในการทำงานของเจ้าหน้าที่ความปลอดภัยในการทำงานระดับวิชาชีพมีความสัมพันธ์และมีผลต่อประสิทธิภาพการปฏิบัติงานของเจ้าหน้าที่ความปลอดภัยในการทำงานระดับวิชาชีพ

## ขอบเขตการวิจัย

การทำวิจัยนี้มุ่งศึกษาปัจจัยที่มีผลต่อประสิทธิภาพและคุณภาพการปฏิบัติงานของเจ้าหน้าที่ความปลอดภัยในการทำงานระดับวิชาชีพในโรงงานอุตสาหกรรม จังหวัดพระนครศรีอยุธยา โดยได้กำหนดขอบเขตของการวิจัย ดังนี้

1. ขอบเขตด้านประชากรและกลุ่มตัวอย่างที่ใช้ในการวิจัยครั้งนี้ ได้แก่
  - 1.1 ประชากรที่ใช้ในการวิจัยครั้งนี้ เป็นเจ้าหน้าที่ความปลอดภัยในการทำงานระดับวิชาชีพที่ปฏิบัติงานประจำในโรงงานอุตสาหกรรมในจังหวัดพระนครศรีอยุธยา จำนวน 308 คน
  - 1.2 กลุ่มตัวอย่างที่ใช้ในการวิจัยครั้งนี้ เป็น เจ้าหน้าที่ความปลอดภัยในการทำงานระดับวิชาชีพที่ปฏิบัติงานประจำในโรงงานอุตสาหกรรมในจังหวัดพระนครศรีอยุธยา จำนวน 175 คน โดยการคำนวณขนาดตัวอย่างของยามาเน่ (Yamane)(อกินันท์ จันตะนี และคณะ. 2550 : 82-83)
2. ขอบเขตด้านเนื้อหา ประกอบด้วย
  - 2.1 ตัวแปรอิสระ ได้แก่
    - 2.1.1 ปัจจัยส่วนบุคคลของเจ้าหน้าที่ความปลอดภัยในการทำงานระดับวิชาชีพในโรงงานอุตสาหกรรม จังหวัดพระนครศรีอยุธยา ประกอบด้วย เพศ อายุ สถานภาพสมรส รายได้



# มหาวิทยาลัยราชภัฏพระนครศรีอยุธยา

เฉลี่ยต่อเดือน ระดับการศึกษา คุณสมบัติ หน่วยงานที่สังกัด หน้าที่รับผิดชอบ และประสบการณ์  
การทำงาน

2.1.2 เจตคติด้านความปลอดภัยในการทำงาน ประกอบด้วย ด้านความคิดความ  
เข้าใจ ด้านความรู้สึกรู้สึก และด้านแนวโน้มของพฤติกรรม

## 2.2 ตัวแปรตาม ได้แก่

2.2.1 ประสิทธิภาพการปฏิบัติงาน โดยประยุกต์จากหน้าที่ของเจ้าหน้าที่ความ  
ปลอดภัยในการทำงานระดับวิชาชีพตามกฎหมาย ประกอบด้วย การปฏิบัติตามกฎหมาย การ  
วิเคราะห์งานและขั้นตอนการทำงาน การประเมินความเสี่ยง แผนงานและโครงการ การตรวจประเมิน  
การแนะนำ การฝึกอบรม การตรวจวัดและประเมินสภาพแวดล้อม การจัดการและพัฒนาการ  
ทำงาน การสอบสวนการประสบอันตราย และการจัดทำสถิติการประสบอันตราย

2.2.2 คุณภาพการปฏิบัติงาน โดยประยุกต์แนวคิดจากองค์ประกอบคุณภาพการ  
ปฏิบัติงาน ประกอบด้วย ด้านคุณภาพผลงาน ด้านความรับผิดชอบ ด้านความชำนาญ และด้าน  
ความคิดสร้างสรรค์

3. ขอบด้านพื้นที่ คือ โรงงานอุตสาหกรรมในจังหวัดพระนครศรีอยุธยา

4. ขอบเขตด้านเวลา ผู้วิจัยได้ใช้เวลาในการเก็บข้อมูลวิจัยตั้งแต่ เดือน กรกฎาคม ถึง  
เดือน กันยายน พ.ศ. 2553

## ประโยชน์ที่ได้รับจากการวิจัย

1. ทำให้ทราบปัจจัยที่มีผลต่อประสิทธิภาพและคุณภาพการปฏิบัติงานของเจ้าหน้าที่  
ความปลอดภัยในการทำงานระดับวิชาชีพในโรงงานอุตสาหกรรม จังหวัดพระนครศรีอยุธยา
2. ทำให้ทราบเจตคติด้านความปลอดภัยในการทำงานของเจ้าหน้าที่ความปลอดภัยใน  
การทำงานระดับวิชาชีพในโรงงานอุตสาหกรรม จังหวัดพระนครศรีอยุธยา
3. ทำให้ทราบประสิทธิภาพการปฏิบัติงานและคุณภาพการปฏิบัติงานของเจ้าหน้าที่  
ความปลอดภัยในการทำงานระดับวิชาชีพในโรงงานอุตสาหกรรม จังหวัดพระนครศรีอยุธยา
4. เป็นแนวทางให้เจ้าหน้าที่ความปลอดภัยในการทำงานระดับวิชาชีพนำผลการวิจัยไป  
ใช้ในการศึกษาและปรับปรุง แก้ไขและพัฒนากระบวนการปฏิบัติงานเพื่อให้เกิดประสิทธิภาพและ  
คุณภาพมากยิ่งขึ้น
5. หน่วยงานที่เกี่ยวข้อง ได้แก่ สำนักงานสวัสดิการและคุ้มครองแรงงานจังหวัด  
พระนครศรีอยุธยา ศูนย์ความปลอดภัยในการทำงาน สถาบันความปลอดภัยในการทำงาน สำนัก  
ความปลอดภัยแรงงาน สถานประกอบการและหน่วยงานที่เกี่ยวข้อง สามารถนำผลการวิจัยไป





# มหาวิทยาลัยราชภัฏพระนครศรีอยุธยา

ประยุกต์ใช้ในการพัฒนามาตรฐานการบริหารและการจัดการด้านความปลอดภัย อาชีวอนามัยและสภาพแวดล้อมในการทำงาน

## นิยามศัพท์เฉพาะ

**ความปลอดภัยในการทำงาน** หมายถึง สภาวะการปราศจากภัย หรือการปราศจากอันตราย (Danger) การบาดเจ็บ (Injury) การเสี่ยงภัย (Risk) หรือการสูญเสีย (Loss) รวมถึงการดำรงชีวิตอยู่อย่างสุขภาพ สุขใจ และมีการเตรียมพร้อมป้องกันภัยไว้ล่วงหน้าอย่างถูกต้องเหมาะสมและสม่ำเสมอจากการทำงาน

**โรงงานอุตสาหกรรม** หมายถึง ที่ทำงานของนายจ้างแต่ละแห่งประกอบกิจการแยกออกไปตามลำพังเป็นหน่วยๆ และมีลูกจ้างทำงานอยู่ หรือเรียกโรงงานอุตสาหกรรมอีกอย่างหนึ่งว่า สถานประกอบกิจการ ซึ่งตั้งอยู่ในจังหวัดพระนครศรีอยุธยา

**เจ้าหน้าที่ความปลอดภัยในการทำงานระดับวิชาชีพ** หมายถึง ลูกจ้างซึ่งนายจ้างแต่งตั้งให้ปฏิบัติหน้าที่เป็นเจ้าหน้าที่ความปลอดภัยในการทำงานระดับวิชาชีพ มีคุณสมบัติตามกฎกระทรวงกำหนดมาตรฐานในการบริหารและการจัดการด้านความปลอดภัย อาชีวอนามัย และสภาพแวดล้อมในการทำงาน พ.ศ. 2549 ซึ่งทำงานในโรงงานอุตสาหกรรม จังหวัดพระนครศรีอยุธยา

**เจตคติด้านความปลอดภัยในการทำงาน** หมายถึง ท่าทีหรือความรู้สึกของบุคคลต่อความปลอดภัยในการทำงานไปในทิศทางใดทิศทางหนึ่ง สามารถรู้ได้โดยดูจากความเชื่อและหรือพฤติกรรมของบุคคลว่าจะตอบสนองต่อความปลอดภัยในการทำงานอย่างไร มีองค์ประกอบ 3 ด้าน ได้แก่ ด้านความคิดความเข้าใจ ด้านความรู้สึก และด้านแนวโน้มของพฤติกรรม

**ความคิดความเข้าใจ** หมายถึง การแสดงออกซึ่งความรู้หรือความเชื่อซึ่งเป็นผลมาจากการเรียนรู้ในประสบการณ์ต่างๆ จากสภาพแวดล้อมอันเป็นเรื่องของปัญหาในระดับที่สูงขึ้น

**ความรู้สึก** หมายถึง สภาพทางอารมณ์ (Emotion) ประกอบกับการประเมิน (Evaluation) ในสิ่งนั้น ๆ อันเป็นผลจากการเรียนรู้ในอดีต จึงเป็นการแสดงออกซึ่งความรู้สึกอันเป็นการยอมรับ หรือปฏิเสธต่อสิ่งนั้น

**แนวโน้มของพฤติกรรม** หมายถึง แนวโน้มของบุคคลที่จะแสดงพฤติกรรมหรือปฏิบัติต่อสิ่งที่ตนชอบหรือเกลียดอันเป็นการตอบสนองหรือการกระทำในทางใดทางหนึ่ง ซึ่งเป็นผลมาจากความคิด ความเชื่อ ความรู้สึกของบุคคลที่มีต่อสิ่งเรานั้นๆ



# มหาวิทยาลัยราชภัฏพระนครศรีอยุธยา

10

**ประสิทธิภาพการปฏิบัติงานของเจ้าหน้าที่ความปลอดภัยในการทำงานระดับวิชาชีพ**  
หมายถึง การปฏิบัติงานของเจ้าหน้าที่ความปลอดภัยในการทำงานระดับวิชาชีพอย่างถูกวิธีเต็มความสามารถมุ่งหวังถึงผลสำเร็จ โดยใช้เทคนิคการทำงานที่จะสร้างผลงานได้มากและคุณภาพงานเป็นที่น่าพอใจและถูกต้อง โดยการใช้ทรัพยากรน้อยที่สุด และการดำเนินการเป็นไปอย่างประหยัด ไม่ว่าจะเป็นทุนค่าใช้จ่าย แรงงาน พลังงานและเวลาน้อย มีความพอใจที่จะเพิ่มพูนคุณภาพและปริมาณของผลงาน คิดค้น ดัดแปลงวิธีการทำงานให้ได้ผลดียิ่งขึ้นเสมอ ได้แก่ การปฏิบัติตามกฎหมาย การวิเคราะห์งานและขั้นตอนการทำงาน การประเมินความเสี่ยง แผนงานและโครงการ การตรวจประเมิน การแนะนำ การฝึกสอนอบรม การตรวจวัดและประเมินสภาพแวดล้อม การจัดการและพัฒนาการทำงาน การสอบสวนการประสบอันตราย และการจัดทำสถิติการประสบอันตราย

**การปฏิบัติตามกฎหมาย** หมายถึง การตรวจสอบ เสนอแนะให้นายจ้างปฏิบัติตามกฎหมายเกี่ยวกับความปลอดภัย อาชีวอนามัย และสภาพแวดล้อมในการทำงาน

**การวิเคราะห์งานและขั้นตอนการทำงาน** หมายถึง วิเคราะห์งานเพื่อชี้บ่งอันตราย รวมทั้งกำหนดมาตรการป้องกันหรือขั้นตอนการทำงานอย่างปลอดภัยเสนอต่อนายจ้าง

**การประเมินความเสี่ยง** หมายถึง ประเมินความเสี่ยงด้านความปลอดภัยในการทำงาน

**แผนงานและโครงการ** หมายถึง วิเคราะห์แผนงาน โครงการ รวมทั้งข้อเสนอแนะของหน่วยงานต่างๆ และเสนอแนะมาตรการความปลอดภัยในการทำงานต่อนายจ้าง

**การตรวจประเมิน** หมายถึง ตรวจประเมินการปฏิบัติงานของสถานประกอบกิจการให้เป็นไปตามแผนงาน โครงการหรือมาตรการความปลอดภัยในการทำงาน

**การแนะนำ** หมายถึง การแนะนำให้ลูกจ้างปฏิบัติตามข้อบังคับและคู่มือความปลอดภัยในการทำงาน

**การฝึกสอน อบรม** หมายถึง การแนะนำฝึกสอน อบรมลูกจ้างเพื่อให้การปฏิบัติงานปลอดภัยจากเหตุอันจะทำให้เกิดความไม่ปลอดภัยในการทำงาน

**การตรวจวัดและประเมินสภาพแวดล้อม** หมายถึง ตรวจวัดและประเมินสภาพแวดล้อมในการทำงาน หรือดำเนินการร่วมกับบุคคลหรือหน่วยงานที่ขึ้นทะเบียนกับกรมสวัสดิการและคุ้มครองแรงงานเป็นผู้รับรองหรือตรวจสอบเอกสารหลักฐานรายงานในการตรวจสอบสภาพแวดล้อมในการทำงานภายในสถานประกอบกิจการ

**การจัดการและพัฒนาการทำงาน** หมายถึง เสนอแนะต่อนายจ้างเพื่อให้มีการจัดการด้านความปลอดภัยในการทำงานที่เหมาะสมกับสถานประกอบกิจการ และพัฒนาให้มีประสิทธิภาพอย่างต่อเนื่อง



# มหาวิทยาลัยราชภัฏพระนครศรีอยุธยา

11

**การสอบสวนการประสบอันตราย** หมายถึง การตรวจสอบหาสาเหตุ และวิเคราะห์การประสบอันตราย การเจ็บป่วย หรือการเกิดเหตุเดือดร้อนรำคาญอันเนื่องมาจากการทำงาน และรายงานผล รวมทั้งเสนอแนะต่อนายจ้างเพื่อป้องกันการเกิดเหตุโดยไม่ชักช้า

**การจัดทำสถิติการประสบอันตราย** หมายถึง การรวบรวมสถิติ วิเคราะห์ข้อมูล จัดทำรายงาน และข้อเสนอแนะเกี่ยวกับการประสบอันตราย การเจ็บป่วย หรือการเกิดเหตุเดือดร้อนรำคาญอันเนื่องมาจากการทำงานของลูกจ้าง

**คุณภาพการปฏิบัติงาน** หมายถึง การที่บุคคลตั้งใจปฏิบัติงานอย่างถูกวิธีเต็มความสามารถจนบรรลุผลสำเร็จ โดยใช้เทคนิคการทำงานที่จะสร้างผลงานได้มากและคุณภาพงานเป็นที่น่าพอใจและถูกต้องตามองค์ประกอบของคุณภาพการปฏิบัติงาน ได้แก่ คุณภาพผลงาน ความรับผิดชอบ ความชำนาญ และความคิดริเริ่มสร้างสรรค์

**คุณภาพการปฏิบัติงานของเจ้าหน้าที่ความปลอดภัยในการทำงานระดับวิชาชีพ** หมายถึง การที่เจ้าหน้าที่ความปลอดภัยในการทำงานระดับวิชาชีพตั้งใจปฏิบัติงานอย่างถูกวิธีเต็มความสามารถจนบรรลุผลสำเร็จ โดยใช้เทคนิคการทำงานที่จะสร้างผลงานได้มากและคุณภาพงานเป็นที่น่าพอใจและถูกต้องตามองค์ประกอบของคุณภาพการปฏิบัติงาน ได้แก่ คุณภาพผลงาน ความรับผิดชอบ ความชำนาญ และความคิดริเริ่มสร้างสรรค์

**คุณภาพผลงาน** หมายถึง ความสามารถปฏิบัติงานที่ได้รับมอบหมายให้สำเร็จลุล่วงตามระยะเวลา หรือมาตรฐานวิชาชีพและหลักการที่ทั่วไปรับรองโดยทั่วไป คุณภาพของงานที่ทำสำเร็จมีความถูกต้อง แม่นยำทางเทคนิค รอบคอบ ผลงานที่สำเร็จออกมา เรียบร้อยและสมบูรณ์แบบไม่ต้องแก้ไข มีความเที่ยงตรง รวดเร็ว ทันต่อเวลา

**ความรับผิดชอบ** หมายถึง ความสนใจ เอาใจใส่ และตั้งใจปฏิบัติงานในหน้าที่ด้วยความผูกพัน ความพากเพียร ความละเอียดรอบคอบ ไม่หุนหันพลุกพล่าน ตรงต่อเวลา มีความพอใจที่จะเพิ่มพูนคุณภาพ และปริมาณของงานโดยคิดค้น ดัดแปลงวิธีทำงานให้ได้ผลดียิ่งขึ้นเสมอและยอมรับผลของการกระทำในการปฏิบัติหน้าที่ทั้งด้านผลดีและผลเสีย เพื่อให้บรรลุผลสำเร็จตามความมุ่งหมาย รวมถึงพยายามที่จะปรับปรุงการปฏิบัติหน้าที่เพื่อให้ได้ผลดียิ่งขึ้น มีความน่าเชื่อถือและเป็นที่น่าไว้วางใจ

**ความชำนาญ** หมายถึง ความรอบรู้ ชำนาญในขั้นตอน หรือวิธีดำเนินงานทั้งงานในหน้าที่ และงานที่เกี่ยวข้อง มีความขวนขวาย สนใจใฝ่รู้ เพื่อสั่งสมพัฒนาศักยภาพ ความรู้ความสามารถของตนในการปฏิบัติงาน ด้วยการศึกษาค้นคว้าหาความรู้พัฒนาตนเองอย่างต่อเนื่องรวมทั้งรู้จักพัฒนา ปรับปรุง ประยุกต์ใช้ความรู้เชิงวิชาการและเทคโนโลยีต่าง ๆ เข้ากับการปฏิบัติงานให้เกิดผลสัมฤทธิ์



# มหาวิทยาลัยราชภัฏพระนครศรีอยุธยา

12

**ความคิดสร้างสรรค์** หมายถึง กระบวนการทางปัญญาในระดับสูงที่ใช้กระบวนการทางความคิดหลาย ๆ อย่างมารวมกัน เป็นความคิดที่นอกเหนือไปจากกรอบที่วางไว้ เพื่อสร้างสรรค์สิ่งใหม่หรือแก้ปัญหาที่มีอยู่ให้ดีขึ้น ความคิดสร้างสรรค์จะเกิดขึ้นได้ก็ต่อเมื่อผู้สร้างสรรค์มีอิสรภาพทางความคิด ความคิดริเริ่มสร้างสรรค์เป็นพฤติกรรมบ่งชี้ถึงบุคลิกภาพของบุคคลที่มีความคิดริเริ่มสร้างสรรค์ในการทำงาน การปรับปรุงระบบงาน และวิธีการทำงานให้มีประสิทธิภาพ