



มหาวิทยาลัยราชภัฏพระนครศรีอยุธยา

บทที่ 3

วิธีดำเนินการวิจัย

การวิจัยเรื่องการนำเสนอแนวทางการพัฒนาระบบการดูแลช่วยเหลือนักเรียนตามวงจรคุณภาพของสถานศึกษา ในสังกัดสำนักงานเขตพื้นที่การศึกษาอ่างทอง ผู้วิจัยดำเนินการวิจัยแบ่งออกเป็น 3 ขั้น คือ

ขั้นที่ 1 การสร้างแนวทางการพัฒนาระบบการดูแลช่วยเหลือนักเรียนตามวงจรคุณภาพของสถานศึกษา ในสังกัดสำนักงานเขตพื้นที่การศึกษาอ่างทอง

ขั้นที่ 2 การศึกษาความเหมาะสมของแนวทางการพัฒนาระบบการดูแลช่วยเหลือนักเรียนตามวงจรคุณภาพของสถานศึกษา ในสังกัดสำนักงานเขตพื้นที่การศึกษาอ่างทอง

ขั้นที่ 3 การศึกษาความเป็นไปได้ของแนวทางการพัฒนาระบบการดูแลช่วยเหลือนักเรียน ตามวงจรคุณภาพของสถานศึกษา ในสังกัดสำนักงานเขตพื้นที่การศึกษาอ่างทอง

ขั้นที่ 1 การสร้างแนวทางการพัฒนาระบบการดูแลช่วยเหลือนักเรียนตามวงจรคุณภาพของสถานศึกษา ในสังกัดสำนักงานเขตพื้นที่การศึกษาอ่างทอง

ผู้วิจัยมีการดำเนินการ ดังนี้

1. การเตรียมการ

1.1 ศึกษาค้นคว้าเอกสารเกี่ยวกับหลักการ แนวคิด และงานวิจัยที่เกี่ยวข้องกับแนวทางการพัฒนาระบบการดูแลช่วยเหลือนักเรียนตามวงจรคุณภาพของสถานศึกษาของหน่วยงานและนักวิชาการ

1.2 สร้างแนวทางการพัฒนาระบบการดูแลช่วยเหลือนักเรียนตามวงจรคุณภาพของสถานศึกษา จากเอกสารและงานวิจัยที่เกี่ยวข้องของหน่วยงานและแนวคิดของนักวิชาการ เพื่อให้ได้ข้อมูลในการกำหนดกรอบแนวคิดในการวิจัยมาเป็นแบบสอบถามฉบับที่ 1 เพื่อให้ผู้ทรงคุณวุฒิตรวจสอบความสอดคล้องเกี่ยวกับความตรงเชิงเนื้อหา โครงสร้าง และหลักวิชา

2. ประชากรและกลุ่มตัวอย่าง

2.1 ประชากร ได้แก่ ผู้ทรงคุณวุฒิ ผู้ที่มีวุฒิทางด้านการบริหารการศึกษา ปริญญาโท และปริญญาเอกสาขาการบริหารการศึกษา หรือสาขาที่เกี่ยวข้องกับการศึกษามีประสบการณ์ในหน่วยงานทางการศึกษาไม่น้อยกว่า 5 ปี



มหาวิทยาลัยราชภัฏพระนครศรีอยุธยา

2.2 กลุ่มตัวอย่าง ได้แก่ ผู้ทรงคุณวุฒิ จำนวน 5 คน ซึ่งใช้วิธีสุ่มตัวอย่างโดยไม่อาศัย
ทฤษฎีความน่าจะเป็น (Non-probability sampling) ด้วยการเลือกแบบเจาะจง (Purposive sampling)
(พวงรัตน์ ทวีรัตน์. 2543 : 84) เป็นการเลือกกลุ่มตัวอย่างโดยพิจารณาจากการตัดสินใจของผู้วิจัย
ลักษณะของกลุ่มที่เลือกเป็นไปตามวัตถุประสงค์ของการวิจัย (ภาคผนวก ก)

3. เครื่องมือที่ใช้ในการรวบรวมข้อมูล

เครื่องมือที่ใช้ในการเก็บรวบรวมข้อมูล ได้แก่ แบบสอบถามฉบับที่ 1 เป็นแบบสอบถาม
ความคิดเห็นของผู้ทรงคุณวุฒิเกี่ยวกับความตรงเชิงเนื้อหา โครงสร้าง และหลักวิชาของแนวทาง
การพัฒนาระบบการดูแลช่วยเหลือนักเรียนตามวงจรคุณภาพของสถานศึกษา

4. การสร้างและการพัฒนาเครื่องมือที่ใช้ในการวิจัย

ผู้วิจัยได้สร้างและพัฒนาเครื่องมือโดยดำเนินการสร้างตามลำดับขั้นตอนต่อไปนี้

4.1 ผู้วิจัยทำร่างแบบสอบถาม ฉบับที่ 1 ให้ประธานและกรรมการควบคุมวิทยานิพนธ์
ตรวจสอบความถูกต้องชัดเจน

4.2 นำประเด็นจากการสังเคราะห์มาปรับปรุงเป็นแบบสอบถาม ฉบับที่ 1 ที่สมบูรณ์

4.3 นำแบบสอบถามฉบับที่ 1 ให้ผู้ทรงคุณวุฒิตรวจสอบความสอดคล้องและ
ความตรงเชิงเนื้อหาของแนวทางการพัฒนาระบบการดูแลช่วยเหลือนักเรียนตามวงจรคุณภาพ
ของสถานศึกษา โดยหาค่าดัชนีความสอดคล้องและความตรงเชิงเนื้อหา IOC (Index of
concurrency) ของความเห็นของผู้ทรงคุณวุฒิ เกี่ยวกับข้อคำถามนั้น มีเกณฑ์ตัดสินใจว่าคำถาม
ที่คงไว้นั้นควรมีดัชนีค่าความสอดคล้องไม่ต่ำกว่า 0.5 โดยใช้สูตรดัชนีความสอดคล้องและ
ความตรงเชิงเนื้อหา (พวงรัตน์ ทวีรัตน์. 2543 : 124) ดังนี้

$$\text{สูตร IOC} = \frac{\sum R}{N}$$

เมื่อ	IOC	แทน	ดัชนีความสอดคล้อง
	$\sum R$	แทน	ผลรวมของคะแนนความคิดเห็นผู้ทรงคุณวุฒิ
	N	แทน	จำนวนผู้ทรงคุณวุฒิ

ผลปรากฏว่า ค่าดัชนีความสอดคล้อง IOC ระหว่าง 0.8-1.00 แสดงว่าใช้ได้ทุกรายการ
ทั้ง 4 ด้าน จำนวน 38 รายการ



มหาวิทยาลัยราชภัฏพระนครศรีอยุธยา

49

5. การเก็บรวบรวมข้อมูล

ผู้วิจัยทำการเก็บรวบรวมข้อมูล ดังนี้

ผู้วิจัยทำหนังสือขอความร่วมมือในการเก็บรวบรวมข้อมูลจากสำนักงานคณะกรรมการ
บัณฑิตศึกษา มหาวิทยาลัยราชภัฏพระนครศรีอยุธยา ออกหนังสือขอความอนุเคราะห์ให้
ผู้ทรงคุณวุฒิพิจารณา แสดงความคิดเห็นว่า “เห็นด้วย” “ไม่เห็นด้วย” หรือ “ไม่แน่ใจ” และ
ข้อเสนอแนะ หรือข้อสังเกตเพิ่มเติม โดยการนำไปเก็บรวบรวมข้อมูลด้วยตนเอง

6. การจัดกระทำและการวิเคราะห์ข้อมูล

ผู้วิจัยการจัดกระทำและการวิเคราะห์ข้อมูล ดังนี้

6.1 การจัดกระทำข้อมูล

6.1.1 นำแบบสอบถามฉบับที่ 1 ที่ได้รับคืนมาจำนวน 5 ฉบับ ตรวจสอบความ
สมบูรณ์ครบถ้วนตามเนื้อหา

6.1.2 นำแบบสอบถามฉบับที่ 1 ที่สมบูรณ์มาวิเคราะห์ข้อมูล

6.2 การวิเคราะห์ข้อมูล นำแบบสอบถามฉบับที่ 1 มาวิเคราะห์ข้อมูลด้วยการหาค่า
ดัชนีความสอดคล้อง (IOC) ค่าเท่ากับ 0.98

ขั้นที่ 2 การศึกษาความเหมาะสมของแนวทางการพัฒนาระบบการดูแลช่วยเหลือนักเรียน

ตามวงจรคุณภาพของสถานศึกษา ในสังกัดสำนักงานเขตพื้นที่การศึกษาอ่างทอง

ผู้วิจัยมีการดำเนินการ ดังนี้

1. การเตรียมการ

1.1 ผู้วิจัยนำผลจากการตรวจสอบความสอดคล้องเกี่ยวกับความตรงเชิงเนื้อหา
โครงสร้าง และหลักวิชา จัดทำเป็นแบบสอบถามฉบับที่ 2 เกี่ยวกับความเหมาะสมของแนวทางการ
พัฒนาระบบการดูแลช่วยเหลือนักเรียนตามวงจรคุณภาพของสถานศึกษา

1.2 นำแบบสอบถามฉบับที่ 2 ไปให้ผู้เชี่ยวชาญ จำนวน 17 คน ในการศึกษาความ
เหมาะสมของแนวทางการพัฒนาระบบการดูแลช่วยเหลือนักเรียนตามวงจรคุณภาพของสถานศึกษา

2. ประชากรและกลุ่มตัวอย่าง

2.1 ประชากรที่ใช้ในการวิจัยครั้งนี้ ได้แก่ ผู้เชี่ยวชาญ ผู้ที่มีประสบการณ์ด้านการ
บริหารการศึกษา หรือปฏิบัติหน้าที่ไม่น้อยกว่า 5 ปี

2.2 กลุ่มตัวอย่าง ได้แก่ ผู้เชี่ยวชาญ จำนวน 17 คน ใช้วิธีการสุ่มตัวอย่างโดยไม่อาศัย
ความน่าจะเป็น (Non-probability sampling) ด้วยการเลือกแบบเจาะจง (พวงรัตน์ ทวีรัตน์. 2543 : 84)



มหาวิทยาลัยราชภัฏพระนครศรีอยุธยา

50

เป็นการเลือกกลุ่มตัวอย่างโดยพิจารณาจากการตัดสินใจของผู้วิจัย ลักษณะของกลุ่มที่เลือก
เป็นไปตามวัตถุประสงค์ของการวิจัย

3. เครื่องมือที่ใช้ในการเก็บรวบรวมข้อมูล

เครื่องมือที่ใช้ในการเก็บรวบรวมข้อมูล ได้แก่ แบบสอบถามฉบับที่ 2 เกี่ยวกับ เกี่ยวกับการศึกษาความเหมาะสมของแนวทางการพัฒนาระบบการดูแลช่วยเหลือนักเรียนตามวงจรคุณภาพของสถานศึกษา โดยให้กลุ่มตัวอย่าง ได้แก่ ผู้เชี่ยวชาญแสดงความคิดเห็นตามระดับความเหมาะสมในแบบสอบถามฉบับที่ 2 เป็นแบบสอบถาม ชนิดประมาณค่า(Rating scale) 5 ระดับ โดยผู้เชี่ยวชาญจำนวน 17 คน พิจารณาว่าแนวทางที่ระบุในข้อคำถามนั้นมีความเหมาะสมโดยกำหนดระดับความคิดเห็นเป็นน้ำหนักคะแนนตามวิธีของลิเคิร์ต (ลิวัน สายยศ และอังคณา สายยศ. 2536 : 156 - 157) ดังนี้

- ระดับ 5 หมายถึง เหมาะสมมากที่สุด (ร้อยละ 81-100)
- ระดับ 4 หมายถึง เหมาะสมมาก (ร้อยละ 61-80)
- ระดับ 3 หมายถึง เหมาะสมปานกลาง (ร้อยละ 41-60)
- ระดับ 2 หมายถึง เหมาะสมน้อย (ร้อยละ 21-40)
- ระดับ 1 หมายถึง เหมาะสมน้อยที่สุด / ไม่เหมาะสม (ร้อยละ 1-20)

4. การสร้างและพัฒนาเครื่องมือที่ใช้ในการวิจัย

ผู้วิจัยนำแนวทางการพัฒนาระบบการดูแลช่วยเหลือนักเรียนตามวงจรคุณภาพของสถานศึกษา มาสร้างเครื่องมือโดยดำเนินการสร้างตามลำดับขั้นตอนต่อไปนี้

4.1 ผู้วิจัยร่างแบบสอบถามฉบับที่ 2 เกี่ยวกับแนวทางการพัฒนาระบบการดูแลช่วยเหลือนักเรียนตามวงจรคุณภาพของสถานศึกษา โดยการนำผลจากการวิเคราะห์ มากำหนดเป็นประเด็นคำถาม

4.2 นำร่างแบบสอบถามฉบับที่ 2 เกี่ยวกับแนวทางการพัฒนาระบบการดูแลช่วยเหลือนักเรียนตามวงจรคุณภาพของสถานศึกษา นักเรียน ให้ประธานและกรรมการควบคุมวิทยานิพนธ์ตรวจสอบความถูกต้อง ชัดเจน

4.3 นำร่างแบบสอบถามฉบับที่ 2 มาปรับปรุงแก้ไข และจัดทำเป็นแบบสอบถามฉบับที่ 2 ที่สมบูรณ์



มหาวิทยาลัยราชภัฏพระนครศรีอยุธยา

51

5. การเก็บรวบรวมข้อมูล

ผู้วิจัยดำเนินการเป็นลำดับดังนี้

ผู้วิจัยทำหนังสือขอความร่วมมือในการเก็บรวบรวมข้อมูลจากสำนักงานคณะกรรมการบัณฑิตศึกษา มหาวิทยาลัยราชภัฏพระนครศรีอยุธยา ให้ออกหนังสือขอความอนุเคราะห์ผู้เชี่ยวชาญจำนวน 17 คน ตอบแบบสอบถามฉบับที่ 2 เกี่ยวกับแนวทางการพัฒนาระบบการดูแลช่วยเหลือนักเรียนตามวงจรคุณภาพของสถานศึกษา โดยผู้วิจัยดำเนินการเก็บรวบรวมข้อมูลจากผู้เชี่ยวชาญด้วยตนเองเพื่อชี้แจงและขอความคิดเห็นเพิ่มเติม

6. การจัดการและวิเคราะห์ข้อมูล

ผู้วิจัยการจัดการและวิเคราะห์ข้อมูล ดังนี้

การจัดการข้อมูล

6.1 นำแบบสอบถามที่ได้รับคืน ตรวจสอบความเรียบร้อย ความถูกต้อง และความสมบูรณ์

6.2 นำแบบสอบถามฉบับที่ 2 ที่สมบูรณ์ไปวิเคราะห์ข้อมูลความเหมาะสม

การวิเคราะห์ข้อมูล

ผู้วิจัยนำข้อมูลแบบสอบถามฉบับที่ 2 ไปวิเคราะห์ เพื่อคำนวณหาค่ามัธยฐาน (Median หรือ Mdn.) และค่าพิสัย ระหว่างควอไทล์ (Interquatile rang หรือ IQR.) เกณฑ์ในการพิจารณา คือ ค่ามัธยฐาน (Mdn.) มากกว่า 3.50 ขึ้นไป และค่าพิสัยระหว่างควอไทล์ (IQR.) ไม่เกิน 1.00 จะถือว่าเป็นรายการที่เหมาะสม (ยูทพงษ์ ไกยวรรณ. 2544 : 146)

ขั้นที่ 3 การศึกษาความเป็นไปได้ของแนวทางการพัฒนาระบบการดูแลช่วยเหลือนักเรียน

ตามวงจรคุณภาพของสถานศึกษา ในสังกัดสำนักงานเขตพื้นที่การศึกษาอ่างทอง

ผู้วิจัยมีการดำเนินการ ดังนี้

1. การเตรียมการ

1.1 ผู้วิจัยนำความเป็นไปได้ของแนวทางการพัฒนาระบบการดูแลช่วยเหลือนักเรียนตามวงจรคุณภาพของสถานศึกษา มาจัดทำเป็นร่างแบบสอบถามฉบับที่ 3

1.2 นำร่างแบบสอบถามฉบับที่ 3 ให้ประธานและกรรมการควบคุมวิทยานิพนธ์ตรวจสอบความถูกต้อง ชัดเจน เพื่อจัดทำเป็นแบบสอบถามฉบับที่ 3 ที่สมบูรณ์

1.3 นำแบบสอบถามฉบับที่ 3 ไปผู้บริหารสถานศึกษา และครู ในสังกัดสำนักงานเขตพื้นที่การศึกษาอ่างทอง แสดงความคิดเห็น



มหาวิทยาลัยราชภัฏพระนครศรีอยุธยา

52

2. ประชากรและกลุ่มตัวอย่าง

2.1 ประชากร ได้แก่ ผู้บริหารสถานศึกษา จำนวน 168 คน ครู จำนวน 1,859 คน ในสังกัดสำนักงานเขตพื้นที่การศึกษาอ่างทอง

2.2 กลุ่มตัวอย่าง ได้แก่ ผู้บริหารสถานศึกษา จำนวน 118 คน ครู จำนวน 320 คน สังกัดสำนักงานเขตพื้นที่การศึกษาอ่างทอง โดยใช้ตารางของเครจซี่ และมอร์แกน ซึ่งได้มาจากการสุ่มตัวอย่างอย่างง่าย (Simple random sampling) ด้วยการจับสลากคำนวณขนาดกลุ่มตัวอย่างที่ยอมให้คลาดเคลื่อนได้ไม่เกิน .05 โดยใช้ตารางของเครจซี่ และมอร์แกน (ยูทงพงษ์ ไกยวรรณ. 2544 : 104)

3. เครื่องมือที่ใช้ในการวิจัย

เครื่องมือที่ใช้ในการเก็บรวบรวมข้อมูล เป็นแบบสอบถามความคิดเห็นของผู้บริหารสถานศึกษา ครู เป็นแบบสอบถามแบบปลายเปิด ชนิดมาตราส่วนประมาณค่า (Rating scale) 5 ระดับ ให้พิจารณาว่าแนวทางที่ระบุในข้อคำถามนั้นมีความเป็นไปได้ในทางปฏิบัติมากน้อยเพียงใด โดยกำหนดระดับ ความคิดเห็นเป็นน้ำหนักคะแนนตามวิธีของลิเคิร์ต (พวงรัตน์ ทวีรัตน์. 2543 : 107)

- ระดับ 5 หมายถึง เป็นไปได้มากที่สุด (ร้อยละ 81-100)
- ระดับ 4 หมายถึง เป็นไปได้มาก (ร้อยละ 61-80)
- ระดับ 3 หมายถึง เป็นไปได้ปานกลาง (ร้อยละ 41-60)
- ระดับ 2 หมายถึง เป็นไปได้น้อย (ร้อยละ 21-40)
- ระดับ 1 หมายถึง เป็นไปได้น้อยที่สุด / เป็นไปไม่ได้ (ร้อยละ 1-20)

4. การสร้างและพัฒนาเครื่องมือที่ใช้ในการวิจัย

4.1 จัดทำร่างแบบสอบถามความเป็นไปได้ ซึ่งเป็นแบบสอบถามฉบับที่ 3 ให้ประธานและกรรมการควบคุมวิทยานิพนธ์ ตรวจสอบความถูกต้อง ครบถ้วนตามเนื้อหา

4.2 จัดทำแบบสอบถาม ฉบับที่ 3 เกี่ยวกับความเป็นไปได้ของแนวทางการพัฒนาระบบการดูแลช่วยเหลือนักเรียนตามวงจรคุณภาพของสถานศึกษาให้ถูกต้องสมบูรณ์

4.3 ทำแบบสอบถามฉบับที่ 3 ไปใช้เก็บรวบรวมข้อมูลความเป็นไปได้



มหาวิทยาลัยราชภัฏพระนครศรีอยุธยา

53

5. การเก็บรวบรวมข้อมูล

ผู้วิจัยทำการเก็บรวบรวมข้อมูลดังนี้

ผู้วิจัยทำหนังสือขอความร่วมมือในการเก็บรวบรวมข้อมูลจากสำนักงานคณะกรรมการบัณฑิตวิทยาลัยมหาวิทยาลัยราชภัฏพระนครศรีอยุธยา ให้ออกหนังสือถึงผู้บริหารสถานศึกษา ครูผู้บริหารสถานศึกษา ครู โดยผู้วิจัยเก็บรวบรวมข้อมูลด้วยตนเอง

6. การจัดกระทำและการวิเคราะห์ข้อมูล

การจัดกระทำและการวิเคราะห์ข้อมูล ดังนี้

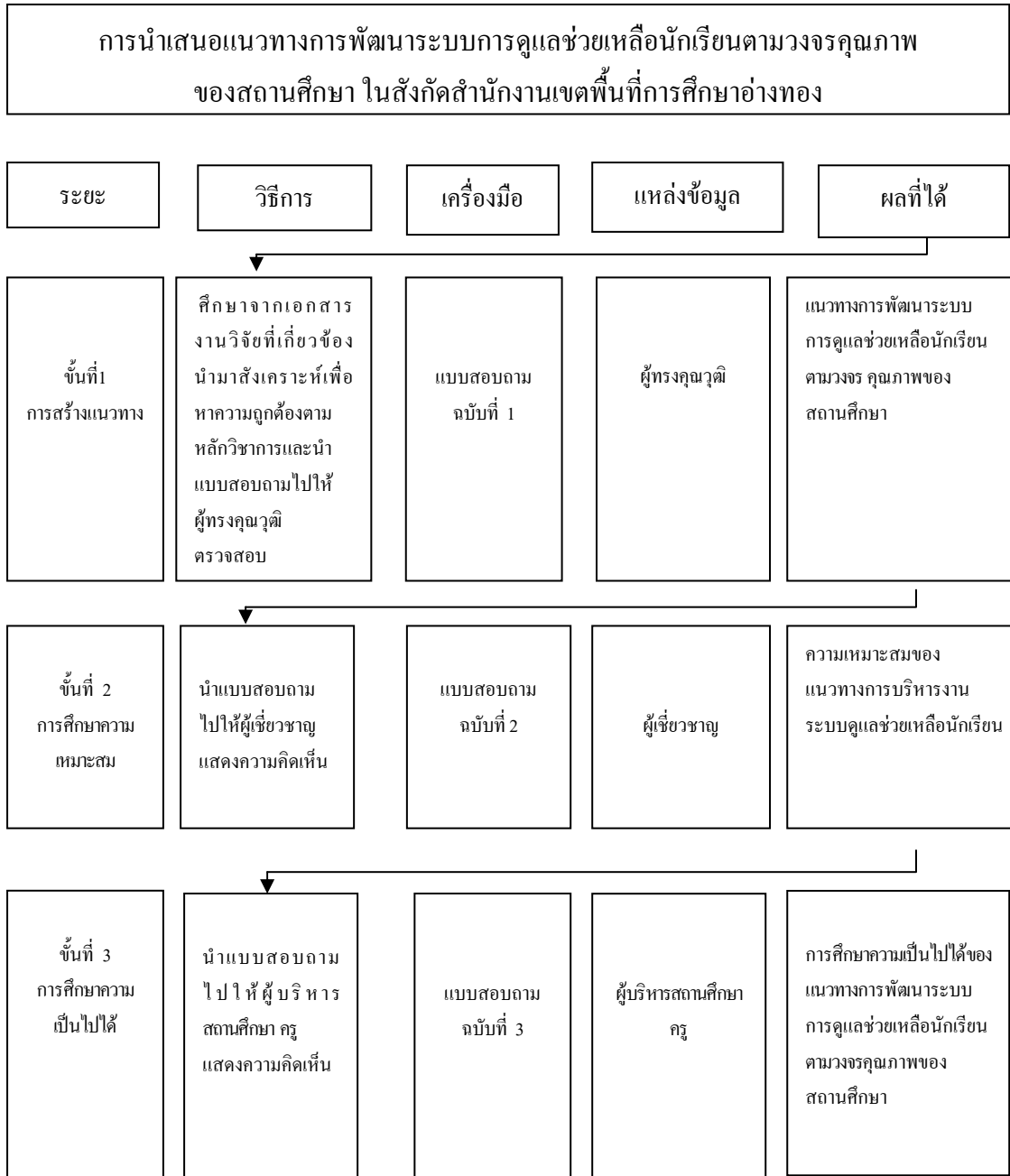
6.1 นำแบบสอบถามที่ได้รับคืนจาก ผู้บริหารสถานศึกษา ครู มาตรวจสอบความเรียบร้อยและความถูกต้อง ความสมบูรณ์ในการตอบแบบสอบถาม

6.2 นำแบบสอบถามมาตรวจสอบความเรียบร้อยของแบบสอบถามแล้วนำแบบสอบถาม ที่สมบูรณ์ไปลงรหัสและนำไปวิเคราะห์ด้วยเครื่องคอมพิวเตอร์ โดยใช้โปรแกรมสำเร็จรูป เพื่อวิเคราะห์หาค่าเฉลี่ย (\bar{X}) และส่วนเบี่ยงเบนมาตรฐาน (S.D.) ในการพิจารณาผู้บริหารสถานศึกษา ครู ผู้วิจัย ใช้การทดสอบ เพื่ออ้างอิงค่าเฉลี่ยไปยัง กลุ่มประชากร โดยใช้ t- test โดยกำหนด ค่าเฉลี่ยของคะแนนความคิดเห็นในแนวทางแต่ละข้อและแต่ละด้านต้องมีอย่างน้อย 3.50



มหาวิทยาลัยราชภัฏพระนครศรีอยุธยา

จากการดำเนินงานสามารถสรุปขั้นตอนดำเนินการวิจัยการนำเสนอการพัฒนาแนวทางการพัฒนาระบบการดูแลช่วยเหลือนักเรียนตามวงจรคุณภาพของสถานศึกษา ดังภาพประกอบ 5



ภาพประกอบ 5 สรุปขั้นตอนการดำเนินการวิจัย