



# มหาวิทยาลัยราชภัฏพระนครศรีอยุธยา

## บทที่ 3

### วิธีดำเนินการวิจัย

การวิจัยครั้งนี้ เป็นการวิจัยเชิงสำรวจ โดยมีวัตถุประสงค์ เพื่อศึกษาสภาพ ปัญหา และ แนวทางการแก้ไขปัญหาการจัดการศึกษาศูนย์พัฒนาเด็กเล็กขององค์การบริหารส่วนตำบล ในจังหวัดพระนครศรีอยุธยา ผู้วิจัยดำเนินการตามขั้นตอน ดังต่อไปนี้

ขั้นตอนที่ 1 การศึกษาสภาพและปัญหาการจัดการศึกษาศูนย์พัฒนาเด็กเล็กขององค์การบริหารส่วนตำบล ในจังหวัดพระนครศรีอยุธยา

ขั้นตอนที่ 2 การศึกษาแนวทางการแก้ไขปัญหาการจัดการศึกษาศูนย์พัฒนาเด็กเล็กของ องค์การบริหารส่วนตำบล ในจังหวัดพระนครศรีอยุธยา ผู้วิจัยนำเสนอตามหัวข้อ/ประเด็นต่อไปนี้

1. ประชากรและกลุ่มตัวอย่าง
2. เครื่องมือที่ใช้ในการเก็บรวบรวมข้อมูล
3. การเก็บรวบรวมข้อมูล
4. การวิเคราะห์ข้อมูล
5. สถิติที่ใช้ในการวิเคราะห์ข้อมูล

ขั้นตอนที่ 1 การศึกษาสภาพและปัญหาการจัดการศึกษาศูนย์พัฒนาเด็กเล็กขององค์การบริหารส่วนตำบล ในจังหวัดพระนครศรีอยุธยา

1. ประชากรและกลุ่มตัวอย่าง

1.1 ประชากรที่ใช้ในการวิจัยครั้งนี้ คือ องค์การบริหารส่วนตำบล ในจังหวัดพระนครศรีอยุธยา จำนวน 121 แห่ง (สำนักงานท้องถิ่นจังหวัดพระนครศรีอยุธยา. 2553 : 18)

1.2 กลุ่มตัวอย่างที่ใช้ในการวิจัยครั้งนี้ คือ องค์การบริหารส่วนตำบล ในจังหวัดพระนครศรีอยุธยา จำนวน 92 แห่ง ซึ่งได้จากการใช้ตารางสำเร็จรูปของเครจซ์และมอร์แกน (Krecie & Mogan) มีระดับนัยสำคัญที่ .05 (ยุทธพงษ์ กัยวรรณ และกุสุมา ผลาพรหม. 2553 : 75 - 81) โดยมีผู้ให้ข้อมูลแต่ละ 2 คน คือ ปลัดองค์การบริหารส่วนตำบล และหัวหน้ากองการศึกษา หรือ นักวิชาการศึกษา หรือ บุคลากรอื่นที่รับผิดชอบดูแลศูนย์พัฒนาเด็กเล็กขององค์การบริหารส่วนตำบล ในจังหวัดพระนครศรีอยุธยา ได้กลุ่มตัวอย่างทั้งสิ้น จำนวน 184 คน



# มหาวิทยาลัยราชภัฏพระนครศรีอยุธยา

90

ตาราง 1 แสดงจำนวนประชากรและกลุ่มตัวอย่าง ที่ใช้ในการศึกษาสภาพและปัญหาการจัด  
การศึกษาศูนย์พัฒนาเด็กเล็กขององค์การบริหารส่วนตำบล ในจังหวัดพระนครศรีอยุธยา

อำเภอในจังหวัด พระนครศรีอยุธยา	ประชากร (อบต. 121 แห่ง)	กลุ่มตัวอย่าง (อบต. 92 แห่ง)	ผู้ให้ข้อมูลคือ ปลัดองค์การ บริหารส่วนตำบล และหัวหน้า กองการศึกษา หรือนักวิชาการ ศึกษา หรือบุคลากรอื่นที่ รับผิดชอบดูแลศูนย์ฯ แห่งละ 2 คน
1. อำเภอท่าเรือ	9	7	14
2. อำเภอนครหลวง	6	5	10
3. อำเภอบางซ้าย	4	3	6
4. อำเภอบางไทร	9	7	14
5. อำเภอบางบาล	4	3	6
6. อำเภอบางปะหัน	10	7	14
7. อำเภอบางปะอิน	9	7	14
8. อำเภอบ้านแพรก	2	1	2
9. อำเภอผักไห่	8	6	12
10. อำเภอ พระนครศรีอยุธยา	13	10	20
11. อำเภอภาชี	7	5	10
12. อำเภอเสนา	9	7	14
13. อำเภอมหาราช	5	4	8
14. อำเภอลาดบัวหลวง	6	5	10
15. อำเภอวังน้อย	9	7	14
16. อำเภออุทัย	11	8	16
รวม	121	92	184



# มหาวิทยาลัยราชภัฏพระนครศรีอยุธยา

## 2. เครื่องมือที่ใช้ในการเก็บรวบรวมข้อมูล

เป็นแบบสอบถามที่ศึกษาระดับความคิดเห็นของปลัดองค์การบริหารส่วนตำบล และหัวหน้ากองการศึกษา หรือ นักวิชาการศึกษา หรือบุคลากรอื่นที่รับผิดชอบดูแลศูนย์พัฒนาเด็กเล็กที่มีต่อสภาพและปัญหาการจัดการศึกษาศูนย์พัฒนาเด็กเล็กขององค์การบริหารส่วนตำบลในจังหวัดพระนครศรีอยุธยา ตามมาตรฐานการดำเนินงานศูนย์พัฒนาเด็กเล็กขององค์กรปกครองส่วนท้องถิ่น ซึ่งมีจำนวน 6 ด้าน แบ่งออกเป็น 3 ตอน ดังนี้

ตอนที่ 1 สถานภาพของผู้ตอบแบบสอบถาม มีลักษณะเป็นแบบตรวจสอบรายการ (Check list) ได้แก่ เพศ อายุ ระดับการศึกษา ตำแหน่งปัจจุบัน ประเภทของการจัดการศึกษาศูนย์พัฒนาเด็กเล็กขององค์การบริหารส่วนตำบล ในจังหวัดพระนครศรีอยุธยา

ตอนที่ 2 สภาพและปัญหาการจัดการศึกษาศูนย์พัฒนาเด็กเล็กขององค์การบริหารส่วนตำบล ในจังหวัดพระนครศรีอยุธยา ตามมาตรฐานการดำเนินงานศูนย์พัฒนาเด็กเล็กขององค์กรปกครองส่วนท้องถิ่น ซึ่งมีจำนวน 6 ด้าน มีลักษณะเป็นแบบสอบถามมาตราส่วนประมาณค่า (Rating scale) มี 5 ระดับ ตามวิธีการของลิเคิร์ต (Likert) (บุญชม ศรีสะอาด. 2545 : 66) โดยมีความหมายดังต่อไปนี้

แบบสอบถามเกี่ยวกับสภาพและปัญหาการปฏิบัติมีความหมายแต่ละระดับดังนี้

ระดับ 5 หมายถึง	มีระดับการปฏิบัติ / มีระดับปัญหาอยู่ในระดับมากที่สุด หรือร้อยละ 81 - 100
ระดับ 4 หมายถึง	ระดับการปฏิบัติ / มีระดับปัญหาอยู่ในระดับมาก หรือร้อยละ 61 - 80
ระดับ 3 หมายถึง	ระดับการปฏิบัติ / มีระดับปัญหาอยู่ในระดับปานกลาง หรือร้อยละ 41 - 60
ระดับ 2 หมายถึง	ระดับการปฏิบัติ/มีระดับปัญหาอยู่ในระดับน้อย หรือร้อยละ 21 - 40
ระดับ 1 หมายถึง	ระดับการปฏิบัติ/มีระดับปัญหาอยู่ในระดับน้อยที่สุด หรือร้อยละ 1 - 20

ตอนที่ 3 ข้อเสนอแนะ / ข้อคิดเห็นเพิ่มเติม



# มหาวิทยาลัยราชภัฏพระนครศรีอยุธยา

92

## วิธีการสร้าง และพัฒนาคุณภาพเครื่องมือ

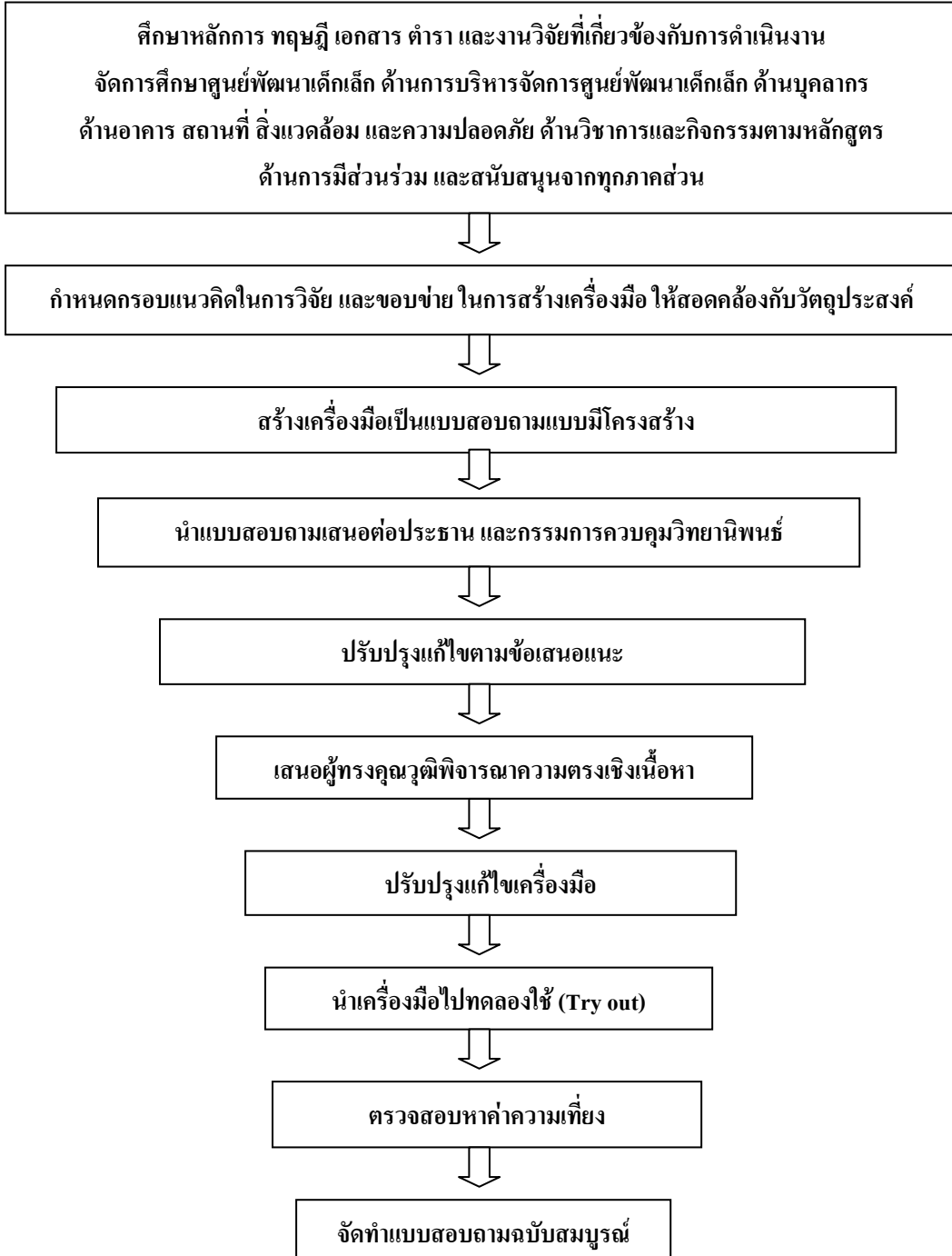
ขั้นตอนการศึกษาสภาพและปัญหาการจัดการศึกษาศูนย์พัฒนาเด็กเล็กขององค์การบริหารส่วนตำบล ในจังหวัดพระนครศรีอยุธยา ตามมาตรฐานการดำเนินงานศูนย์พัฒนาเด็กเล็กขององค์กรปกครองส่วนท้องถิ่น มีลำดับขั้นตอนในการดำเนินการสร้าง และพัฒนาคุณภาพเครื่องมือ ดังนี้

1. ศึกษาหลักการ ทฤษฎี เอกสาร ตำรา และงานวิจัยที่เกี่ยวข้องกับการดำเนินงานจัดการศึกษาศูนย์พัฒนาเด็กเล็ก
2. กำหนดกรอบแนวคิดในการวิจัยเกี่ยวกับการดำเนินงานการจัดการศึกษาศูนย์พัฒนาเด็กเล็ก
3. สร้างแบบสอบถามแบบมีโครงสร้างให้ครอบคลุมเนื้อหาตามกรอบการศึกษาสภาพและปัญหาการจัดการศึกษาศูนย์พัฒนาเด็กเล็กขององค์การบริหารส่วนตำบล ทั้ง 6 ด้าน ได้แก่ ด้านการบริหารจัดการศูนย์พัฒนาเด็กเล็ก ด้านบุคลากร ด้านอาคาร สถานที่ สิ่งแวดล้อม และความปลอดภัย ด้านวิชาการและกิจกรรมตามหลักสูตร ด้านการมีส่วนร่วมและการสนับสนุนจากทุกภาคส่วน ด้านการส่งเสริมเครือข่ายการพัฒนาเด็กปฐมวัย
4. นำแบบสอบถามเสนอต่อประธานและกรรมการควบคุมวิทยานิพนธ์ เพื่อขอคำแนะนำ
5. นำข้อเสนอแนะเกี่ยวกับข้อบกพร่องที่พบ มาปรับปรุงแก้ไข
6. นำแบบสอบถามเสนอผู้ทรงคุณวุฒิ จำนวน 5 คน เพื่อพิจารณาตรวจสอบความตรงตามเนื้อหา (Content validity) และการใช้สำนวนภาษา แล้วนำไปหาค่าดัชนีความสอดคล้อง (IOC) ระหว่างข้อคำถามกับเนื้อหา และวัตถุประสงค์ของการวิจัย โดยผู้วิจัยเลือกเอาเฉพาะข้อที่มีค่าดัชนีความสอดคล้องตั้งแต่ 0.60 ขึ้นไป
7. นำแบบสอบถามที่ผ่านการพิจารณาของผู้ทรงคุณวุฒิมาปรับปรุงแก้ไขตามข้อเสนอแนะ แล้วนำเสนอประธานและคณะกรรมการควบคุมวิทยานิพนธ์พิจารณาอีกครั้งหนึ่ง
8. นำแบบสอบถามไปทดลองใช้ (Try out) กับประชากรที่ไม่ใช่กลุ่มตัวอย่าง จำนวน 32 คน จำแนกผู้ให้ข้อมูลเป็น ปลัดองค์การบริหารส่วนตำบล จำนวน 16 คน และหัวหน้ากองการศึกษา หรือนักวิชาการศึกษา หรือ บุคลากรอื่นที่รับผิดชอบดูแลศูนย์พัฒนาเด็กเล็ก จำนวน 16 คน
9. นำแบบสอบถามที่ทดลองใช้แล้ว นำมาหาความเชื่อมั่น (Reliability) ทั้งฉบับของแบบสอบถาม โดยการหาค่าสัมประสิทธิ์แอลฟา ( $\alpha$  - Coefficient) ตามวิธีของครอนบาค (Cronbach, 1970 : 161) ได้ค่าความเชื่อมั่นของแบบสอบถามเกี่ยวกับสภาพการจัดการศึกษาศูนย์พัฒนาเด็กเล็ก เท่ากับ 0.95 และปัญหาการจัดการศึกษาศูนย์พัฒนาเด็กเล็ก เท่ากับ 0.94



# มหาวิทยาลัยราชภัฏพระนครศรีอยุธยา

10. สร้างแบบสอบถามฉบับสมบูรณ์ และเก็บรวบรวมกับกลุ่มตัวอย่างต่อไป เพื่อให้เข้าใจขั้นตอนในการดำเนินการวิจัย ผู้วิจัยจึงสรุปขั้นตอนดังกล่าว ดังภาพประกอบ 4



ภาพประกอบ 4 การแสดงลำดับขั้นตอนการสร้างเครื่องมือในการวิจัย



# มหาวิทยาลัยราชภัฏพระนครศรีอยุธยา

94

## การเก็บรวบรวมข้อมูล

ผู้วิจัยได้ดำเนินการเก็บรวบรวมข้อมูลตามลำดับ ดังนี้

1. ผู้วิจัยขอหนังสือจากสำนักงานคณะกรรมการบัณฑิตศึกษา มหาวิทยาลัยราชภัฏพระนครศรีอยุธยา เพื่อขอความอนุเคราะห์ในการเก็บรวบรวมข้อมูลในการวิจัยต่อนายกองค้การบริหารส่วนตำบลในจังหวัดพระนครศรีอยุธยา
2. ผู้วิจัยดำเนินการเก็บข้อมูลโดยการจัดส่งแบบสอบถาม จำนวน 184 ชุด พร้อมหนังสือ ขอความอนุเคราะห์ในการเก็บรวบรวมข้อมูล ไปถึงนายกองค้การบริหารส่วนตำบลในจังหวัดพระนครศรีอยุธยาที่เป็นกลุ่มตัวอย่าง โดยจัดส่งทางไปรษณีย์ และให้ผู้ตอบแบบสอบถามส่งคืนกลับมายังผู้วิจัยโดยตรง กรณีที่แบบสอบถามส่งคืนช้า ผู้วิจัยติดตามด้วยตนเอง
3. นำแบบสอบถามที่ได้รับคืนมา จำนวน 184 ฉบับ คิดเป็นร้อยละ 100 นำมาตรวจสอบความถูกต้องและความสมบูรณ์ของการตอบแบบสอบถาม แล้วนำข้อมูลไปจัดกระทำ และวิเคราะห์ข้อมูล

## การวิเคราะห์ข้อมูล

ผู้วิจัยได้วิเคราะห์ข้อมูลโดยใช้โปรแกรมคอมพิวเตอร์สำเร็จรูปในการจัดกระทำ และการวิเคราะห์ข้อมูล ดังนี้

1. ข้อมูลสถานภาพของกลุ่มตัวอย่างที่ตอบแบบสอบถาม วิเคราะห์โดย การแจกแจงความถี่ (Frequency) และค่าร้อยละ (Percentage) แล้วนำเสนอในรูปตารางประกอบคำบรรยาย
2. สภาพการจัดการศึกษาศูนย์พัฒนาเด็กเล็กขององค์การบริหารส่วนตำบล ในจังหวัดพระนครศรีอยุธยา วิเคราะห์ข้อมูลโดยการคำนวณค่าเฉลี่ย (Mean) และส่วนเบี่ยงเบนมาตรฐาน (Standard deviation) แล้วนำค่าเฉลี่ยมาแปลความหมาย โดยใช้เกณฑ์การแปลความหมาย ดังนี้ (บุญชม ศรีสะอาด, 2545 : 103) แล้วนำเสนอในรูปตารางประกอบคำบรรยาย

ค่าเฉลี่ย 4.51 – 5.00 หมายถึง มีระดับการปฏิบัติอยู่ในระดับมากที่สุด

ค่าเฉลี่ย 3.51 – 4.50 หมายถึง มีระดับการปฏิบัติอยู่ในระดับมาก

ค่าเฉลี่ย 2.51 – 3.50 หมายถึง มีระดับการปฏิบัติอยู่ในระดับปานกลาง

ค่าเฉลี่ย 1.51 – 2.50 หมายถึง มีระดับการปฏิบัติอยู่ในระดับน้อย

ค่าเฉลี่ย 1.00 – 1.50 หมายถึง มีระดับการปฏิบัติอยู่ในระดับน้อยที่สุด

3. ปัญหาการจัดการศึกษาศูนย์พัฒนาเด็กเล็กขององค์การบริหารส่วนตำบล ในจังหวัดพระนครศรีอยุธยา วิเคราะห์ข้อมูลโดยการคำนวณค่าเฉลี่ย (Mean) และส่วนเบี่ยงเบนมาตรฐาน



# มหาวิทยาลัยราชภัฏพระนครศรีอยุธยา

95

(Standard deviation) แล้วนำค่าเฉลี่ยมาแปลความหมาย โดยใช้เกณฑ์การแปลความหมาย ดังนี้ (บุญชม ศรีสะอาด. 2545 : 103) แล้วนำเสนอในรูปตารางประกอบคำบรรยาย

ค่าเฉลี่ย 4.51 – 5.00 หมายถึง มีระดับปัญหาอยู่ในระดับมากที่สุด

ค่าเฉลี่ย 3.51 – 4.50 หมายถึง มีระดับปัญหาอยู่ในระดับมาก

ค่าเฉลี่ย 2.51 – 3.50 หมายถึง มีระดับปัญหาอยู่ในระดับปานกลาง

ค่าเฉลี่ย 1.51 – 2.50 หมายถึง มีระดับปัญหาอยู่ในระดับน้อย

ค่าเฉลี่ย 1.00 – 1.50 หมายถึง มีระดับปัญหาอยู่ในระดับน้อยที่สุด

ขั้นตอนที่ 2 การศึกษาแนวทางการแก้ไขปัญหาการจัดการศึกษาศูนย์พัฒนาเด็กเล็กขององค์การบริหารส่วนตำบล ในจังหวัดพระนครศรีอยุธยา ผู้วิจัยดำเนินการตามขั้นตอน ดังนี้

1. ขั้นการตรวจสอบความถูกต้องเชิงวิชาการของแนวทางการแก้ไขปัญหาการจัดการศึกษาศูนย์พัฒนาเด็กเล็กขององค์การบริหารส่วนตำบล ในจังหวัดพระนครศรีอยุธยา

ประชากรและกลุ่มตัวอย่าง

1.1 ประชากรที่ใช้ในการวิจัยครั้งนี้ คือ ผู้เชี่ยวชาญ จำนวน 5 คน

1.2 กลุ่มตัวอย่างที่ใช้ในการวิจัยครั้งนี้ คือ ผู้เชี่ยวชาญ จำนวน 5 คน ได้มาจากการสุ่มตัวอย่างโดยไม่อาศัยความน่าจะเป็น (Nonprobability sampling) ด้วยการเลือกแบบเจาะจง (Purposive sampling) (พวงรัตน์ ทวีรัตน์. 2543 : 84) ซึ่งเป็นผู้ที่มีคุณสมบัติ ดังนี้

1.2.1 มีคุณวุฒิปริญญาเอก สาขาการบริหารการศึกษา หรือ ปริญญาเอกสาขาอื่นที่เกี่ยวข้องกับการศึกษา หรือ

1.2.2 มีคุณวุฒิปริญญาโท สาขาการบริหารการศึกษา หรือ ปริญญาโทสาขาอื่นที่เกี่ยวข้องกับการศึกษา

1.2.3 มีประสบการณ์ในการบริหารการศึกษา ไม่น้อยกว่า 10 ปี หรือ

1.2.4 มีประสบการณ์ในการจัดการศึกษาปฐมวัย ไม่น้อยกว่า 10 ปี

2. ขั้นนำแนวทางการแก้ไขปัญหาการจัดการศึกษาศูนย์พัฒนาเด็กเล็กที่สอดคล้องกับหลักวิชาการลงไปสู่การปฏิบัติ เพื่อให้การดำเนินงานการจัดการศึกษาเป็นไปตามมาตรฐานการดำเนินงานศูนย์พัฒนาเด็กเล็กขององค์กรปกครองส่วนท้องถิ่นกำหนด

ประชากรและกลุ่มตัวอย่าง

2.1 ประชากรที่ใช้ในการวิจัยครั้งนี้ คือ ศูนย์พัฒนาเด็กเล็กต้นแบบ หรือศูนย์พัฒนาเด็กเล็กนอกรอบ ในจังหวัดพระนครศรีอยุธยา



# มหาวิทยาลัยราชภัฏพระนครศรีอยุธยา

2.2 กลุ่มตัวอย่างที่ใช้ในการวิจัยครั้งนี้ คือ ศูนย์พัฒนาเด็กเล็กต้นแบบ หรือศูนย์พัฒนาเด็กเล็กน่ายู่ ในจังหวัดพระนครศรีอยุธยา จำนวน 3 แห่ง ได้มาจากการสุ่มตัวอย่าง โดยไม่อาศัยความน่าจะเป็น (Nonprobability sampling) ด้วยการเลือกแบบเจาะจง (Purposive sampling) (พวงรัตน์ ทวีรัตน์. 2543 : 84) ผู้ให้ข้อมูล คือ หัวหน้าศูนย์พัฒนาเด็กเล็ก

เครื่องมือที่ใช้ในการเก็บรวบรวมข้อมูล

ขั้นตอนการศึกษาแนวทางการแก้ไขปัญหาการจัดการศึกษาศูนย์พัฒนาเด็กเล็กขององค์การบริหารส่วนตำบล ในจังหวัดพระนครศรีอยุธยา มีลำดับขั้นตอนในการดำเนินการสร้างและพัฒนาคุณภาพเครื่องมือ ดังนี้

ขั้นการตรวจสอบความถูกต้องเชิงวิชาการของแนวทางการแก้ไขปัญหาการจัดการศึกษา ศูนย์พัฒนาเด็กเล็กขององค์การบริหารส่วนตำบล ในจังหวัดพระนครศรีอยุธยา มีลักษณะเป็นแบบสอบถาม แบ่งออกเป็น 3 ตอน

ตอนที่ 1 สถานภาพของผู้ตอบแบบสอบถาม

ตอนที่ 2 แนวทางการแก้ไขปัญหาการจัดการศึกษาศูนย์พัฒนาเด็กเล็กขององค์การบริหารส่วนตำบล ในจังหวัดพระนครศรีอยุธยา ประกอบด้วย ด้านการบริหารจัดการศูนย์พัฒนาเด็กเล็ก ด้านวิชาการและกิจกรรมตามหลักสูตร และด้านการส่งเสริมเครือข่ายการพัฒนาเด็กปฐมวัย

ตอนที่ 3 ข้อเสนอแนะ / ข้อคิดเห็นเพิ่มเติม

ขั้นนำแนวทางการแก้ไขปัญหาการจัดการศึกษาศูนย์พัฒนาเด็กเล็กที่สอดคล้องกับหลักวิชาการลงไปสู่การปฏิบัติ เพื่อให้เป็นไปตามมาตรฐานการดำเนินงานศูนย์พัฒนาเด็กเล็กขององค์กรปกครองส่วนท้องถิ่นกำหนด มีลักษณะเป็นแบบสัมภาษณ์แบบมีโครงสร้างเกี่ยวกับแนวทางการแก้ไขปัญหาการจัดการศึกษาศูนย์พัฒนาเด็กเล็ก ซึ่งมี 3 ด้าน ประกอบด้วย ด้านการบริหารจัดการพัฒนาเด็กเล็ก ด้านวิชาการและกิจกรรมตามหลักสูตร และด้านการส่งเสริมเครือข่ายการพัฒนาเด็กปฐมวัย

วิธีการสร้าง และหาคุณภาพเครื่องมือที่ใช้ในการวิจัย

ขั้นการตรวจสอบความถูกต้องเชิงวิชาการของแนวทางการแก้ไขปัญหาการจัดการศึกษา ศูนย์พัฒนาเด็กเล็กขององค์การบริหารส่วนตำบล ในจังหวัดพระนครศรีอยุธยา ดังนี้

1. ผู้วิจัยนำผลการวิเคราะห์ข้อมูลของปัญหาการจัดการศึกษาศูนย์พัฒนาเด็กเล็กที่มีค่าเฉลี่ยรายด้านตั้งแต่ระดับปานกลางขึ้นไปมาหาแนวทางการแก้ไขปัญหาการจัดการศึกษาศูนย์พัฒนาเด็กเล็ก ซึ่งมี 3 ด้าน ประกอบด้วย ด้านการบริหารจัดการศูนย์พัฒนาเด็กเล็ก ด้านวิชาการและกิจกรรมตามหลักสูตร และด้านส่งเสริมเครือข่ายการพัฒนาเด็กปฐมวัย ในขั้นตอนที่ 1 มาศึกษา





# มหาวิทยาลัยราชภัฏพระนครศรีอยุธยา

หลักการ ทฤษฎี เอกสาร ตำรา และงานวิจัยที่เกี่ยวข้องกับแนวทางการแก้ไขปัญหาการจัดการศึกษา  
ศูนย์พัฒนาเด็กเล็ก

2. กำหนดกรอบแนวความคิดเกี่ยวกับแนวทางการแก้ไขปัญหาการจัดการศึกษาศูนย์  
พัฒนาเด็กเล็ก

3. สร้างแบบสอบถามแบบมีโครงสร้างให้ครอบคลุมเนื้อหาตามกรอบแนวทางการ  
แก้ไขปัญหาการจัดการศึกษาศูนย์พัฒนาเด็กเล็กขององค์การบริหารส่วนตำบล ในจังหวัด  
พระนครศรีอยุธยา

4. นำแบบสอบถามเสนอประธานและกรรมการควบคุมวิทยานิพนธ์ เพื่อขอคำแนะนำ

5. นำข้อเสนอแนะเกี่ยวกับข้อบกพร่องที่พบ มาปรับปรุงแก้ไข

6. นำแบบสอบถามเสนอผู้เชี่ยวชาญพิจารณาตรวจสอบความถูกต้องเชิงวิชาการของ  
แนวทางการแก้ไขปัญหาการจัดการศึกษาศูนย์พัฒนาเด็กเล็ก ดังนี้

- + 1 “แน่ใจว่า” แนวทางการแก้ไขปัญหาการจัดการศึกษาศูนย์พัฒนาเด็กเล็กตาม  
ข้อคำถามถูกต้องเชิงวิชาการ
- 0 “ไม่แน่ใจว่า” แนวทางการแก้ไขปัญหาการจัดการศึกษาศูนย์พัฒนาเด็กเล็กตาม  
ข้อคำถามถูกต้องเชิงวิชาการ
- 1 “แน่ใจว่า” แนวทางการแก้ไขปัญหาการจัดการศึกษาศูนย์พัฒนาเด็กเล็กตาม  
ข้อคำถามไม่ถูกต้องเชิงวิชาการ

7. นำแบบสอบถามของแนวทางการแก้ไขปัญหาการจัดการศึกษาศูนย์พัฒนาเด็กเล็ก  
มาหาค่าดัชนีความสอดคล้อง (IOC) ระหว่างข้อคำถามกับเนื้อหาที่มีความถูกต้องเชิงวิชาการ โดย  
ผู้วิจัยเลือกเอาเฉพาะข้อที่มีค่าดัชนีความสอดคล้องตั้งแต่ 0.60 ขึ้นไป ซึ่งถือว่า แนวทางการแก้ไข  
ปัญหาการจัดการศึกษาศูนย์พัฒนาเด็กเล็กในแต่ละด้านมีความถูกต้องเชิงวิชาการ

ขั้นนำแนวทางการแก้ไขปัญหาการจัดการศึกษาศูนย์พัฒนาเด็กเล็กที่สอดคล้องกับ  
หลักวิชาการลงไปสู่การปฏิบัติ เพื่อให้การดำเนินงานการจัดการศึกษาเป็นไปตามมาตรฐาน  
การดำเนินงานศูนย์พัฒนาเด็กเล็กขององค์กรปกครองส่วนท้องถิ่นกำหนด ดังรายละเอียดต่อไปนี้

1. ผู้วิจัยนำแนวทางการแก้ไขปัญหาการจัดการศึกษาศูนย์พัฒนาเด็กเล็กที่สอดคล้องกับ  
หลักวิชาการมาสังเคราะห์สร้างแบบสัมภาษณ์แบบมีโครงสร้างเกี่ยวกับแนวทางการแก้ไขปัญหา  
การจัดการศึกษาศูนย์พัฒนาเด็กเล็ก ซึ่งมีจำนวน 3 ด้าน ประกอบด้วย ด้านการบริหารจัดการศูนย์



# มหาวิทยาลัยราชภัฏพระนครศรีอยุธยา

98

พัฒนาเด็กเล็ก ด้านวิชาการและกิจกรรมตามหลักสูตร และด้านการส่งเสริมเครือข่ายการพัฒนาเด็กปฐมวัย

2. นำแบบสัมภาษณ์ เสนอประธานและคณะกรรมการควบคุมวิทยานิพนธ์ เพื่อตรวจสอบความครอบคลุมของเนื้อหา โครงสร้างและหลักวิชา ตลอดจนภาษาที่ใช้

3. นำแบบสัมภาษณ์ มาปรับปรุงแก้ไขตามข้อเสนอแนะของประธาน และกรรมการควบคุมวิทยานิพนธ์

4. สัมภาษณ์ศูนย์พัฒนาเด็กเล็กต้นแบบหรือศูนย์พัฒนาเด็กเล็กนออยู่ ในจังหวัดพระนครศรีอยุธยา จำนวน 3 แห่ง ผู้ให้ข้อมูลคือ หัวหน้าศูนย์พัฒนาเด็กเล็ก

การเก็บรวบรวมข้อมูล

ผู้วิจัยดำเนินการเก็บรวบรวมข้อมูลตามลำดับ ดังนี้

ขั้นการตรวจสอบความถูกต้องเชิงวิชาการของแนวทางการแก้ไขปัญหาการจัดการศึกษา ศูนย์พัฒนาเด็กเล็กขององค์การบริหารส่วนตำบล ในจังหวัดพระนครศรีอยุธยา

1. ผู้วิจัยขอหนังสือจากสำนักงานคณะกรรมการบัณฑิตศึกษา มหาวิทยาลัยราชภัฏพระนครศรีอยุธยา เพื่อขอความอนุเคราะห์ในการเก็บรวบรวมข้อมูลการวิจัยถึงผู้เชี่ยวชาญ

2. ผู้วิจัยดำเนินการเก็บข้อมูลด้วยตนเอง โดยการจัดส่งแบบสอบถาม จำนวน 5 ฉบับ พร้อมหนังสือขอความอนุเคราะห์การเก็บรวบรวมข้อมูลในการวิจัย ถึงผู้เชี่ยวชาญ

3. นำแบบสอบถามที่ได้รับคืนมา จำนวน 5 ฉบับ คิดเป็นร้อยละ 100 ตรวจสอบความถูกต้องของการตอบแบบสอบถามแล้วนำผลไปจัดกระทำและวิเคราะห์ข้อมูล

ขั้นนำแนวทางการแก้ไขปัญหาการจัดการศึกษา ศูนย์พัฒนาเด็กเล็กที่สอดคล้องกับหลักวิชาการลงไปสู่การปฏิบัติ

1. ผู้วิจัยขอหนังสือจากสำนักงานคณะกรรมการบัณฑิตศึกษา มหาวิทยาลัยราชภัฏพระนครศรีอยุธยา เพื่อขอความอนุเคราะห์ในการเก็บรวบรวมข้อมูลการวิจัยถึงนายกเทศมนตรีเมืองอโยธยา นายกเทศมนตรีตำบลราชคราม และนายกองค์การบริหารส่วนตำบลลำไทร

2. ผู้วิจัยดำเนินการเก็บข้อมูลด้วยตนเอง โดยการจัดส่งแบบสอบถาม จำนวน 3 ฉบับ พร้อมหนังสือขอความอนุเคราะห์การเก็บรวบรวมข้อมูลในการวิจัยถึงนายกเทศมนตรีเมืองอโยธยา นายกเทศมนตรีตำบลราชคราม และนายกองค์การบริหารส่วนตำบลลำไทร

3. นำแบบสัมภาษณ์ที่ได้รับคืนมา จำนวน 3 ฉบับ คิดเป็นร้อยละ 100 ตรวจสอบความถูกต้องของการตอบแบบสอบถามแล้วนำผลไปจัดกระทำและวิเคราะห์ข้อมูล



# มหาวิทยาลัยราชภัฏพระนครศรีอยุธยา

99

## การวิเคราะห์ข้อมูล

1. ขั้นการตรวจความถูกต้องเชิงวิชาการของแบบสอบถามเกี่ยวกับแนวทางการแก้ไข  
ปัญหาการจัดการศึกษาศูนย์พัฒนาเด็กเล็กขององค์การบริหารส่วนตำบล ในจังหวัด  
พระนครศรีอยุธยา วิเคราะห์ข้อมูล โดยการคำนวณหาค่าดัชนีความสอดคล้อง (IOC)
2. ขั้นนำแนวทางการแก้ไขปัญหาการจัดการศึกษาศูนย์พัฒนาเด็กเล็กที่สอดคล้องกับ  
หลักวิชาการลงไปสู่การปฏิบัติ วิเคราะห์ข้อมูล โดยการวิเคราะห์เชิงเนื้อหา