

บทที่ 3

วิธีดำเนินการวิจัย

การวิจัยครั้งนี้เป็นการวิจัยเชิงพรรณนามีวัตถุประสงค์เพื่อ 1) การพัฒนาแนวทางการส่งเสริมความเป็นผู้นำทางวิชาการให้แก่ครู 2) ศึกษาความเหมาะสมของแนวทางการส่งเสริมความเป็นผู้นำทางวิชาการให้แก่ครู และ 3) ศึกษาความเป็นไปได้ของแนวทางการส่งเสริมความเป็นผู้นำทางวิชาการให้แก่ครู ซึ่งการดำเนินการวิจัย แบ่งเป็น 3 ขั้นตอน คือ 1) ขั้นพัฒนาแนวทางการส่งเสริมความเป็นผู้นำทางวิชาการให้แก่ครู 2) ขั้นศึกษาความเหมาะสมของแนวทางการส่งเสริมความเป็นผู้นำทางวิชาการให้แก่ครู และ 3) ขั้นศึกษาความเป็นไปได้ของแนวทางการส่งเสริมความเป็นผู้นำทางวิชาการให้แก่ครู

ขั้นพัฒนาแนวทางการส่งเสริมความเป็นผู้นำทางวิชาการให้แก่ครู

ผู้ทำการวิจัยได้สร้างและพัฒนาเครื่องมือในการทำวิจัยโดยให้มีความตรงตามกรอบความคิดที่ได้จากการสังเคราะห์จากผู้ทรงคุณวุฒิดังมีรายละเอียดต่อไปนี้

1. ประชากรและกลุ่มตัวอย่าง

1.1 ประชากร ได้แก่ ผู้ทรงคุณวุฒิ มีวุฒิปริญญาเอก สาขาบริหารการศึกษาหรือสาขาที่เกี่ยวข้องกับการศึกษา มีประสบการณ์ในหน่วยงานทางการศึกษา ไม่น้อยกว่า 5 ปี

1.2 กลุ่มตัวอย่าง ได้แก่ ผู้ทรงคุณวุฒิ มีวุฒิปริญญาเอก สาขาบริหารการศึกษาหรือสาขาที่เกี่ยวข้องกับการศึกษา มีประสบการณ์ในหน่วยงานทางการศึกษา ไม่น้อยกว่า 5 ปี จำนวน 5 คน ใช้วิธีการสุ่มตัวอย่างโดยไม่อาศัยความน่าจะเป็น (Non probability sampling) ด้วยการเลือกแบบเจาะจง (Purposive sampling) ตามคุณสมบัติของบุคคลที่กำหนด (ชานินทร์ ศิลป์จารุ.2549 : 66)

2. เครื่องมือที่ใช้ในการเก็บรวบรวมข้อมูล

เครื่องมือที่ใช้ในการเก็บรวบรวมข้อมูล ได้แก่ แบบสอบถามความคิดเห็นเกี่ยวกับความถูกต้องตามหลักวิชาของแนวทางการส่งเสริมความเป็นผู้นำทางวิชาการให้แก่ครูซึ่งเป็นแบบมาตรวัดประมาณค่า 3 ระดับ

3. การสร้างและการพัฒนาเครื่องมือที่ใช้ในการวิจัย

3.1 ศึกษาค้นคว้าเอกสารเกี่ยวกับหลักการ แนวคิด ทฤษฎี และงานวิจัยที่เกี่ยวข้องกับแนวทางการส่งเสริมความเป็นผู้นำทางวิชาการให้แก่ครูจากหน่วยงานทางการศึกษาและนักวิชาการ

3.2 สังเคราะห์ขั้นตอน กระบวนการและกิจกรรมการดำเนินงานของแนวทางการส่งเสริมความเป็นผู้นำทางวิชาการให้แก่ครู จากเอกสารและงานวิจัยที่เกี่ยวข้องของหน่วยงานและแนวคิดของนักวิชาการ เพื่อให้ได้ข้อมูลในการกำหนดกรอบแนวคิดในการวิจัย มาเป็นแบบสอบถาม เพื่อให้ผู้ทรงคุณวุฒิตรวจสอบความถูกต้องตามหลักวิชาการ ผู้วิจัยได้สร้างและพัฒนาเครื่องมือ โดยดำเนินการสร้างตามลำดับขั้นตอนต่อไปนี้

3.2.1 ผู้วิจัยนำร่างแบบสอบถามให้ประธานและกรรมการควบคุมวิทยานิพนธ์ตรวจสอบความถูกต้องชัดเจนเพื่อนำมาปรับปรุงให้ถูกต้อง

3.2.2 นำแบบสอบถามมาปรับปรุงเป็นแบบสอบถามที่มีความถูกต้องตามหลักวิชาการและมีความชัดเจนในเนื้อหาที่ใช้ในการสอบถาม

3.2.3 นำแบบสอบถามให้ผู้ทรงคุณวุฒิตรวจสอบความตรงตามหลักวิชาของแนวทางการส่งเสริมความเป็นผู้นำทางวิชาการให้แก่ครูในการตอบแบบสอบถามเพื่อใช้เป็นข้อมูลในการวิจัย

4. การเก็บรวบรวมข้อมูล

ผู้วิจัยทำการเก็บรวบรวมข้อมูล ดังนี้ ทำหนังสือขอความร่วมมือในการเก็บรวบรวมข้อมูลจากสำนักงานคณะกรรมการบัณฑิตศึกษามหาวิทยาลัยราชภัฏพระนครศรีอยุธยา ให้ออกหนังสือขอความอนุเคราะห์ให้ผู้ทรงคุณวุฒิพิจารณา แสดงความคิดเห็นว่า “ตรง” “ไม่แน่ใจ” หรือ “ไม่ตรง” และข้อเสนอแนะหรือข้อสังเกตเพิ่มเติม โดยการเก็บรวบรวมข้อมูลด้วยตนเองหลังจากออกแบบสอบถามไปแล้ว 2 สัปดาห์

5. การวิเคราะห์ข้อมูล

ผู้วิจัยจัดกระทำและวิเคราะห์ข้อมูล ดังนี้

5.1 การจัดกระทำข้อมูล

5.1.1 นำแบบสอบถามที่ได้รับคืนมาจำนวน 5 ฉบับ ตรวจสอบความสมบูรณ์ครบถ้วนตามเนื้อหา

5.1.2 นำข้อมูลมาบันทึกลงในไฟล์ข้อมูลเพื่อการวิเคราะห์

5.2 การวิเคราะห์ข้อมูล นำแบบสอบถามมาวิเคราะห์ข้อมูลด้วยการหาค่าดัชนีความสอดคล้อง (IOC) บอกระยะและรายงานค่าที่ได้คือ ต้องมีค่าดัชนีความสอดคล้องตั้งแต่ .06 – 1.00 ขึ้นไปจึงถือว่าทุกแนวทางมีความตรงตามกรอบความคิดและหลักวิชา

ขั้นศึกษาความเหมาะสมของแนวทางการส่งเสริมความเป็นผู้นำทางวิชาการให้แก่ครู

1. ประชากรและกลุ่มตัวอย่าง

1.1 ประชากร ได้แก่ ผู้บริหารการศึกษา ผู้ที่วุฒิปริญญาโททางการบริหารการศึกษา หรือสาขาที่เกี่ยวข้องกับการศึกษา และมีประสบการณ์ในหน่วยงานทางการศึกษา ไม่น้อยกว่า 5 ปี

1.2 กลุ่มตัวอย่าง ได้แก่ ผู้บริหารการศึกษา ผู้ที่วุฒิปริญญาโททางการบริหาร การศึกษาหรือสาขาที่เกี่ยวข้องกับการศึกษา และมีประสบการณ์ในหน่วยงานทางการศึกษา ไม่น้อย กว่า 5 ปี จำนวน 25 คน ประกอบด้วยผู้อำนวยการเขตพื้นที่การศึกษาประถมศึกษาสระบุรี เขต 2 จำนวน 1 คน รองผู้อำนวยการเขตพื้นที่การศึกษาประถมศึกษาสระบุรี เขต 2 จำนวน 2 คน ศึกษาพิเศษในสังกัดสำนักงานเขตพื้นที่การศึกษาสระบุรี เขต 2 จำนวน 16 คน และหัวหน้ากลุ่ม งานในสังกัดสำนักงานเขตพื้นที่การศึกษาสระบุรี เขต 2 จำนวน 6 คน โดยใช้วิธีการสุ่มตัวอย่างโดย ไม่อาศัยความน่าจะเป็น (Non probability sampling) ด้วยการเลือกแบบเจาะจง (Purposive sampling) ตามคุณสมบัติของบุคคลที่กำหนด (ธานินทร์ ศิลป์จารุ. 2549 : 66)

2. เครื่องมือที่ใช้ในการเก็บรวบรวมข้อมูล

เครื่องมือที่ใช้ในการเก็บรวบรวมข้อมูล ได้แก่ แบบสอบถามความเหมาะสมของ แนวทางการส่งเสริมความเป็นผู้นำทางวิชาการให้แก่ครู โดยใช้กลุ่มตัวอย่าง ได้แก่ ผู้บริหาร การศึกษา แสดงความคิดเห็นตามระดับความเหมาะสมในแบบสอบถาม และเป็นแบบสอบถาม มาตรฐานประมาณค่า (Rating scale) 5 ระดับ แนวทางที่ระบุในข้อคำถามนั้นมีความเหมาะสมที่จะ เป็นแนวทางการส่งเสริมความเป็นผู้นำทางวิชาการให้แก่ครู โดยกำหนดระดับความคิดเห็นเป็น นี้นักคะแนนตามวิธีของลิเคิร์ต (พวงรัตน์ ทวีรัตน์. 2540 : 107) ดังนี้

ระดับ 5 หมายถึง มีความเหมาะสมมากที่สุดกับสภาพแวดล้อมทาง เศรษฐกิจ สังคม ศาสนา วัฒนธรรมและเทคโนโลยีของจังหวัดสระบุรีเหมาะสม หรือร้อยละ 81-100

ระดับ 4 หมายถึง มีความเหมาะสมมากกับสภาพแวดล้อมทาง เศรษฐกิจ สังคม ศาสนา วัฒนธรรมและเทคโนโลยีของจังหวัดสระบุรี หรือร้อยละ 61-80

ระดับ 3 หมายถึง มีความเหมาะสมปานกลางกับสภาพแวดล้อมทาง เศรษฐกิจ สังคม ศาสนา วัฒนธรรมและเทคโนโลยีของจังหวัดสระบุรี หรือร้อยละ 41-60

ระดับ 2 หมายถึง มีความเหมาะสมน้อยกับสภาพแวดล้อมทาง เศรษฐกิจ สังคม ศาสนา วัฒนธรรมและเทคโนโลยีของจังหวัดสระบุรี หรือร้อยละ 21-40

ระดับ 1 หมายถึง มีความเหมาะสมน้อยที่สุด/ไม่เหมาะสมกับสภาพแวดล้อมทาง
เศรษฐกิจ สังคม ศาสนา วัฒนธรรมและเทคโนโลยี
ของจังหวัดสระบุรี หรือร้อยละ 1-20

3. การสร้างและการพัฒนาเครื่องมือที่ใช้ในการวิจัย

3.1 ผู้วิจัยนำแนวทางการส่งเสริมความเป็นผู้นำทางวิชาการให้แก่ครูจากการ
ตรวจสอบ ค่าดัชนีความสอดคล้องกับความตรงตามหลักวิชา จัดทำเป็นแบบสอบถามเกี่ยวกับความ
เหมาะสมของแนวทางการส่งเสริมความเป็นผู้นำทางวิชาการให้แก่ครู

3.2 นำแบบสอบถามไปให้ผู้เชี่ยวชาญตรวจสอบความเหมาะสมของแนวทางการส่งเสริม
ความเป็นผู้นำทางวิชาการให้แก่ครู ผู้วิจัยได้สร้างและพัฒนาเครื่องมือโดยดำเนินการสร้าง
ตามลำดับขั้นตอนต่อไปนี้

3.2.1 ผู้วิจัยนำร่างแบบสอบถามเกี่ยวกับความเหมาะสมของแนวทางการ
ส่งเสริม ความเป็นผู้นำทางวิชาการให้แก่ครู โดยการนำผลจากการวิเคราะห์ในระหว่างการสร้างและ
พัฒนาเครื่องมือมากำหนดเป็นประเด็นคำถาม

3.2.2 นำมาร่างแบบสอบถาม เกี่ยวกับความเหมาะสมของแนวทางการส่งเสริม
ความเป็นผู้นำทางวิชาการให้แก่ครู ให้ประธานและกรรมการควบคุมวิทยานิพนธ์ตรวจสอบความ
ถูกต้องชัดเจน

3.2.3 ร่างแบบสอบถามมาปรับปรุงแก้ไข และจัดทำเป็นแบบสอบถามที่
สมบูรณ์

4. การเก็บรวบรวมข้อมูล

ผู้วิจัยดำเนินการเป็นลำดับดังนี้

ผู้วิจัยทำหนังสือขอความร่วมมือในการเก็บรวบรวมข้อมูลจากสำนักงานคณะกรรมการ
บัณฑิตศึกษามหาวิทยาลัยราชภัฏพระนครศรีอยุธยา ให้ออกหนังสือขอความอนุเคราะห์ให้
ผู้เชี่ยวชาญ เพื่อตรวจสอบแนวทางการส่งเสริมความเป็นผู้นำทางวิชาการให้แก่ครู กับบริบทในด้าน
เศรษฐกิจ สังคม ศาสนา วัฒนธรรมและเทคโนโลยีของจังหวัดสระบุรี สรุปขั้นตอนการดำเนินงาน
โดยผู้วิจัยเก็บรวบรวมข้อมูล จากผู้บริหารการศึกษาด้วยตนเองหลังจากออกแบบสอบถามไปแล้ว
2 สัปดาห์เพื่อชี้แจงและขอความคิดเห็นเกี่ยวกับความเหมาะสมเพิ่มเติม

5. การวิเคราะห์ข้อมูล

ผู้วิจัยจัดกระทำและวิเคราะห์ข้อมูล ดังนี้

5.1 การจัดกระทำข้อมูล

5.1.1 นำแบบสอบถามที่ได้รับคืนตรวจความเรียบร้อย ความถูกต้องและความสมบูรณ์

5.1.2 นำข้อมูลมาบันทึกลงไปในไฟล์ข้อมูลเพื่อการวิเคราะห์

5.2 การวิเคราะห์ข้อมูล

ผู้วิจัยนำข้อมูลจากแบบสอบถามมาวิเคราะห์ข้อมูล ด้วยการหาค่าเฉลี่ยส่วนเบี่ยงเบนมาตรฐาน โดยกำหนดเกณฑ์ว่าแนวทางการส่งเสริมความเป็นผู้นำทางวิชาการให้แก่ครูที่มีค่าเฉลี่ยอย่างน้อย 3.50 มีส่วนเบี่ยงเบนมาตรฐานไม่เกิน 1.00 ถือว่าแนวทางการส่งเสริมความเป็นผู้นำทางวิชาการให้แก่ครูนั้นมีความเหมาะสม

ขั้นศึกษาความเป็นไปได้ของแนวทางการส่งเสริมความเป็นผู้นำทางวิชาการให้แก่ครู

1. ประชากรและกลุ่มตัวอย่าง

1.1 ประชากร ได้แก่ ผู้บริหารสถานศึกษา จำนวน 155 คน

1.2 กลุ่มตัวอย่าง ได้แก่ ผู้บริหารสถานศึกษา จำนวน 108 คน กำหนดขนาดกลุ่มตัวอย่างจากตารางเครจซีและมอร์แกน (Krejcie & Morgan) ที่ระดับความคลาดเคลื่อน .05 (ชานินทร์ ศิลป์จารุ, 2549 : 50-51) โดยการสุ่มตัวอย่างด้วยวิธีการอย่างง่าย

2. เครื่องมือที่ใช้ในการเก็บรวบรวมข้อมูล

2.1 ผู้วิจัยนำผลจากระยะ 2 ที่มีความเหมาะสมเท่านั้นมาจัดทำเป็นร่างแบบสอบถามความเป็นไปได้ของแนวทางการส่งเสริมความเป็นผู้นำทางวิชาการให้แก่ครู ตามความคิดเห็นผู้บริหารสถานศึกษาเกี่ยวกับขอบเขตของแนวทางการส่งเสริมความเป็นผู้นำทางวิชาการให้แก่ครูมาใช้ภายใต้ศักยภาพ

2.2 นำร่างแบบสอบถามให้ประธานและกรรมการควบคุมวิทยานิพนธ์ตรวจสอบความถูกต้องชัดเจนเพื่อจัดทำเป็นแบบสอบถาม

2.3 นำแบบสอบถามไปให้ผู้บริหารสถานศึกษา แสดงความคิดเห็นเกี่ยวกับความเป็นไปได้ของแนวทางการส่งเสริมความเป็นผู้นำทางวิชาการให้แก่ครู

เครื่องมือที่ใช้ในการเก็บรวบรวมข้อมูล เป็นแบบสอบถามความคิดเห็นของผู้บริหารสถานศึกษาเกี่ยวกับความเป็นไปได้ของแนวทางการส่งเสริมความเป็นผู้นำทางวิชาการให้แก่ครู เป็นแบบสอบถามชนิดประมาณค่า (Rating scale) 5 ระดับ โดยพิจารณาข้อคำถามนั้นมีความเป็นไปได้ในทางปฏิบัติมากน้อยเพียงใด โดยกำหนดระดับความคิดเห็นเป็นน้ำหนักคะแนน ตามวิธีของลิเคิร์ท (พวงรัตน์ ทวีรัตน์, 2540 : 107) ดังนี้

- ระดับ 5 หมายถึง มีความเป็นไปได้อย่างมากที่สุดในการนำแนวทางไปปฏิบัติได้จริง
ภายใต้ศักยภาพความพร้อมของสถานศึกษา หรือร้อยละ 81-100
- ระดับ 4 หมายถึง มีความเป็นไปได้อย่างมากในการนำแนวทางไปปฏิบัติได้จริง
ภายใต้ศักยภาพความพร้อมของสถานศึกษา หรือร้อยละ 61-80
- ระดับ 3 หมายถึง มีความเป็นไปได้อย่างปานกลางในการนำแนวทางไปปฏิบัติได้จริง
ภายใต้ศักยภาพความพร้อมของสถานศึกษา หรือร้อยละ 41-60
- ระดับ 2 หมายถึง มีความเป็นไปได้น้อยในการนำแนวทางไปปฏิบัติได้จริง
ภายใต้ศักยภาพความพร้อมของสถานศึกษา หรือร้อยละ 21-40
- ระดับ 1 หมายถึง มีความเป็นไปได้น้อยที่สุด / เป็นไปไม่ได้ในการนำแนวทางไป
ปฏิบัติได้จริง ภายใต้ศักยภาพความพร้อมของสถานศึกษา
หรือร้อยละ 1-20

3. การสร้างและการพัฒนาเครื่องมือที่ใช้ในการวิจัย

ผู้วิจัยได้สร้างและพัฒนาเครื่องมือโดยดำเนินการสร้างตามลำดับขั้นตอนต่อไปนี้

- 3.1 จัดทำร่างแบบสอบถามความเป็นไปได้ ให้ประธานและกรรมการควบคุม
วิทยานิพนธ์ตรวจสอบความถูกต้อง ครบถ้วนตามเนื้อหา
- 3.2 จัดทำแบบสอบถามเกี่ยวกับความเป็นไปได้ภายใต้ศักยภาพความพร้อมของ
บุคลากรของแนวทางการส่งเสริมความเป็นผู้นำทางวิชาการให้แก่ครู
- 3.3 จัดทำแบบสอบถามไปใช้เก็บรวบรวมข้อมูล

4. การเก็บรวบรวมข้อมูล

ผู้วิจัยดำเนินการดังนี้

ผู้วิจัยทำหนังสือขอความร่วมมือในการเก็บรวบรวมข้อมูลจากสำนักงานคณะกรรมการ
บัณฑิตศึกษามหาวิทยาลัยราชภัฏพระนครศรีอยุธยา ออกหนังสือถึงผู้อำนวยการสถานศึกษาใน
สังกัดสำนักงานเขตพื้นที่การศึกษาสระบุรี เขต 2 เพื่อขอความอนุเคราะห์ให้ผู้บริหารสถานศึกษา
พิจารณาความเป็นไปได้ของแนวทางการส่งเสริมความเป็นผู้นำทางวิชาการให้แก่ครูเกี่ยวกับ
ขอบเขตของ แนวทางการส่งเสริมความเป็นผู้นำทางวิชาการให้แก่ครูมาใช้ภายใต้บริบทศักยภาพ
ความพร้อมที่มีอยู่ โดยผู้วิจัยเก็บรวบรวมข้อมูล จากผู้บริหารการศึกษาด้วยตนเองออกแบบสอบถาม
ไปแล้ว 4 สัปดาห์

5. การวิเคราะห์ข้อมูล

ผู้วิจัยจัดกระทำและวิเคราะห์ข้อมูล ดังนี้

5.1 การจัดกระทำข้อมูล

5.1.1 นำแบบสอบถามที่ได้รับคืน ตรวจสอบความเรียบร้อย ความถูกต้อง และความสมบูรณ์ในการตอบแบบสอบถาม

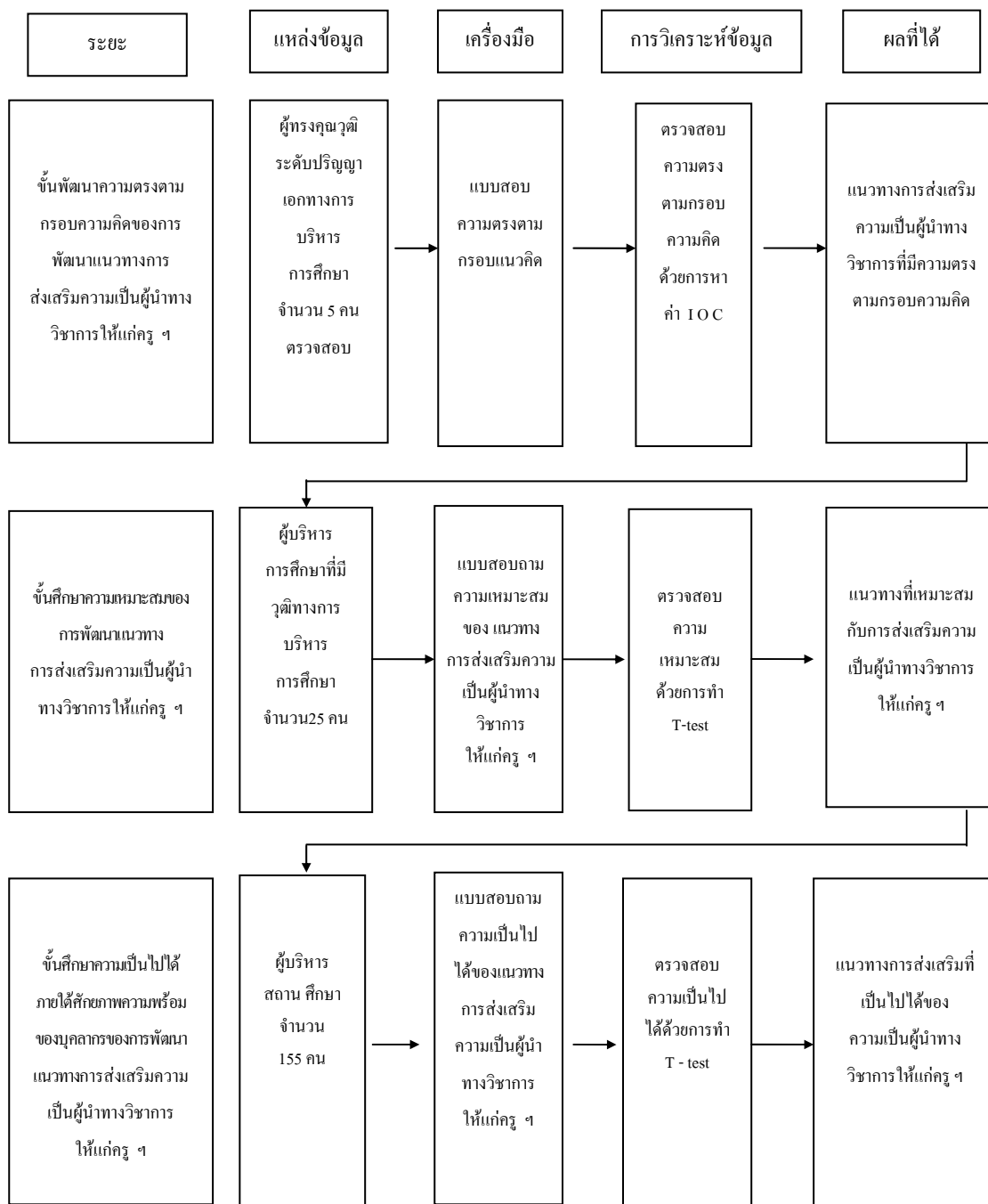
5.1.2 นำข้อมูลมาบันทึกลงในไฟล์ข้อมูลเพื่อทำการวิเคราะห์

5.2 การวิเคราะห์ข้อมูล

นำแบบสอบถามมาตรวจสอบความเรียบร้อยของแบบสอบถามแล้วนำแบบสอบถามที่สมบูรณ์ไปลงรหัสและนำไปวิเคราะห์ด้วยเครื่องคอมพิวเตอร์ โดยใช้โปรแกรมสำเร็จรูปเพื่อวิเคราะห์หาค่าเฉลี่ยและส่วนเบี่ยงเบนมาตรฐาน ในการพิจารณาความเป็นไปได้ของแนวทางการส่งเสริมความเป็นผู้นำให้แก่ครู ผู้วิจัยใช้การทดสอบเพื่ออ้างอิงค่าเฉลี่ยไปยังกลุ่มประชากร โดยใช้ $t - test$ โดยกำหนดค่าเฉลี่ยของคะแนนความคิดเห็นในแนวทางแต่ละข้อและแต่ละด้านต้องมีค่าอย่างน้อย 4.00 จึงจะถือว่ามีความเป็นไปได้

จากการดำเนินงานสร้างและพัฒนาเครื่องมือในการทำวิจัยกับการศึกษาความเหมาะสมและการศึกษาความเป็นไปได้ของแนวทางการส่งเสริมความเป็นผู้นำทางวิชาการให้แก่ครูสามารถสรุปการดำเนินงานวิจัยของการพัฒนาแนวทางการส่งเสริมความเป็นผู้นำทางวิชาการให้แก่ครูของสถานศึกษาขั้นพื้นฐาน ในสังกัดสำนักงานเขตพื้นที่การศึกษาประถมศึกษาระบุรี เขต 2 ดังภาพประกอบ 2

การพัฒนาแนวทางการส่งเสริมความเป็นผู้นำทางวิชาการให้แก่ครูของสถานศึกษาขั้นพื้นฐาน
ในสังกัดสำนักงานเขตพื้นที่การศึกษาสระบุรี เขต 2



ภาพประกอบ 2 การพัฒนาแนวทางการส่งเสริมความเป็นผู้นำทางวิชาการให้แก่ครูของสถานศึกษา
ขั้นพื้นฐานในสังกัดสำนักงานเขตพื้นที่การศึกษาประถมศึกษาสระบุรี เขต 2