



มหาวิทยาลัยราชภัฏพระนครศรีอยุธยา

บทที่ 2

เอกสารและงานวิจัยที่เกี่ยวข้อง

การวิจัยครั้งนี้ผู้วิจัยได้ศึกษา ยุทธศาสตร์การป้องกันการกระทำผิดวินัยของผู้ต้องขัง
ทัณฑสถานวัยหนุ่มพระนครศรีอยุธยา ซึ่งมีเอกสารและงานวิจัยที่เกี่ยวข้องตามลำดับดังนี้

1. ทฤษฎีเกี่ยวกับการกระทำผิด
2. แนวคิดเกี่ยวกับการกระทำผิดวินัย
3. แนวคิดเกี่ยวกับปัจจัยการกระทำผิดวินัยของผู้ต้องขัง
4. กฎหมายและระเบียบที่เกี่ยวข้อง
5. บริบทของทัณฑสถานวัยหนุ่มพระนครศรีอยุธยา
6. การจัดทำยุทธศาสตร์การป้องกันการกระทำผิดวินัยของผู้ต้องขัง
7. งานวิจัยที่เกี่ยวข้อง

1. ทฤษฎีที่เกี่ยวข้องกับการกระทำผิด

1.1 ทฤษฎีการจัดเกลาทางสังคม (Socialization Theories)

บรูมและเซลส์นิก (Broom & Selznick. 1958 : 17) อธิบายการจัดเกลาทางสังคมไว้สอง
ความหมาย กล่าวคือ ในแง่สังคม การจัดเกลาทางสังคม หมายถึง การถ่ายทอดวัฒนธรรมและทำให้
บุคคลมีวิถีชีวิตที่เป็นระเบียบ และในแง่ของแต่ละบุคคล การจัดเกลาทางสังคมเป็นกระบวนการที่
ทำให้คนเปลี่ยนจาก ชิวอินทรีย์เป็นมนุษย์ที่สามารถควบคุมพฤติกรรมของตนเองได้ และปฏิบัติ
ตามค่านิยม อุดมคติ และระดับความทะเยอทะยานได้ บรูมและเซลส์นิก กล่าวถึงความมุ่งหมาย
หลัก 4 ประการ ของการจัดเกลาทางสังคมไว้ ดังนี้

1. การปลูกฝังระเบียบวินัย การมีระเบียบวินัยถือเป็นพื้นฐานสำคัญในการดำเนิน
กิจกรรมในสังคมและการอยู่ร่วมกันของกลุ่ม การปลูกฝังระเบียบวินัยจะทำให้บุคคลยอมทำตาม
ระเบียบกฎเกณฑ์ที่สังคมกำหนดถึงแม้ว่าจะมีความยากลำบากแต่ก็ต้องฝืนใจทำ
2. การปลูกฝังความมุ่งหวังในชีวิตตามที่กลุ่มยอมรับ ความมุ่งหวังจะช่วยให้บุคคลมี
ความมุ่งมั่นและยอมรับระเบียบวินัยที่จะต้องประพฤติปฏิบัติ เพื่อลุล่วงสู่ความต้องการในอนาคต
3. การกำหนดบทบาทในสังคม บุคคลจะได้รับการกำหนดบทบาทจากสังคม รวมทั้ง
รับรู้ทัศนคติต่างๆ ที่เกี่ยวกับบทบาทนั้นๆ โดยลักษณะของการรับรู้แบบค่อยเป็นค่อยไป เช่น
ลักษณะการวางตัวให้มีพฤติกรรมที่เหมาะสมถูกต้องเหมาะสมต่อบุคคลอื่นที่มีความสัมพันธ์ด้วย



มหาวิทยาลัยราชภัฏพระนครศรีอยุธยา

4. การให้ความชำนาญเฉพาะอย่างหรือทักษะ ในสังคมที่มีความเป็นอยู่อย่างง่าย ๆ วิธีการเรียนรู้มักเกิดจากการเลียนแบบถ่ายทอดกันลงมานับชั่วอายุคน แต่ในสังคมที่ซับซ้อน ความรู้ทางวิทยาศาสตร์และเทคโนโลยี เข้ามามีบทบาทในชีวิตของบุคคลอย่างมาก วิธีการเรียนรู้ในสังคมที่ซับซ้อนนี้จึงต้องเป็นการเรียนรู้อย่างเป็นทางการจึงจะได้ผล

สรุปได้ว่า พฤติกรรมของมนุษย์ถูกขัดเกลาคด้วยกระบวนการทางสังคม เช่น ระเบียบวินัย บทบาทในสังคม การถูกฝึกให้มีทักษะ เป็นต้น

1.2 ทฤษฎีการควบคุมตนเอง (Self-Control Theory)

ทฤษฎีการควบคุมตนเองของ กอทเฟรดสันและเฮอส์ตซ์ (Gottfredson & Hirschi) (Romero, 2003 : 61) ซึ่งได้นำเสนอทฤษฎีดังกล่าว โดยได้พัฒนาทฤษฎีที่ว่านี้จากทฤษฎี การควบคุมสังคม (Social control) หรือ ความผูกพันทางสังคม (Social Bond Theory) ของเฮอส์ตซ์ (Hirschi) แต่เดิมและได้ผสมผสานเข้ากับทฤษฎีทางด้านชีวสังคม (Biosocial) จิตวิทยา (Psychology) กิจกรรมประจำวัน (Routine activities) และทฤษฎีการเลือก (Rational choice theories) ให้มีความสมบูรณ์มากยิ่งขึ้น (อุนิษา เลิศโตมรสกุล และชาญคณิต ก.สุริยะมณี, 2552 : 9 - 10)

กอทเฟรดสันและเฮอส์ตซ์ (Gottfredson & Hirschi) มองว่า คนเรานั้นมีแนวโน้มที่จะ กระทำผิดหรือประกอบอาชญากรรมได้ทุกคนเนื่องจากขาดความอดกลั้น ขาดความยับยั้งชั่งใจ นอกจากนั้นยังอยู่ในสภาพแวดล้อมที่คนเรามีโอกาสจะกระทำผิดได้อีกด้วย เช่น อยู่ในละแวกบ้าน ที่ไม่มีคนดูแลและเป็นบ้านที่มีทรัพย์สินที่มีราคาแพง และง่ายต่อการหยิบฉวยเคลื่อนย้ายหรือผู้ที่ จะกระทำผิดเป็นคนที่ตกงานหรือว่างงานๆ เป็นต้น

กอทเฟรดสันและเฮอส์ตซ์ (Gottfredson & Hirschi) ยังได้อธิบายเพิ่มเติมอีกว่า คนเหล่านี้ จะกระทำผิดในเรื่องเงินๆ ทองๆ โดยไม่คิดจะทำงาน กระทำผิดในลักษณะแก้แค้นทดแทนโดยไม่ ชักช้าหรือหันหลังหนีใคร คนที่มีแนวโน้มที่จะกระทำผิดดังกล่าวนี้มักจะเข้าไปเกี่ยวข้องกับพฤติกรรมที่ ไม่เหมาะสมอื่น ๆ อีกอย่างเช่น สูบบุหรี่ ดื่มเหล้า เสพยาเสพติด และเล่นการพนัน

สรุปได้ว่า คนที่ขาดความอดกลั้น ความยับยั้งชั่งใจและอยู่ในสภาพแวดล้อมที่มีโอกาส กระทำผิด หากการควบคุมตนเองไม่ดีพอ มีแนวโน้มในการกระทำผิดมากขึ้น

1.3 ทฤษฎีการกระทำด้วยเหตุผล (Theory of Reasoned Action)

การที่มนุษย์ จะแสดงพฤติกรรมใดๆ จะต้องมีความตั้งใจหรือเจตนาเพื่อให้บรรลุผลสำเร็จ จากการตัดสินใจกระทำพฤติกรรมของตน ความตั้งใจหรือเจตนาของมนุษย์ขึ้นกับตัวกำหนด 2 ประการ คือ (สุวรรณ จันทร์ประเสริฐ, 2538 : 32)

1. ปัจจัยส่วนบุคคล ได้แก่ เจตคติต่อพฤติกรรมหรือการประเมินทางบวกและทางลบ ของบุคคลต่อการกระทำ



2. ปัจจัยทางสังคม ได้แก่ การคล้อยตามกลุ่มอ้างอิง ส่วนตัวแปรภายนอกอื่นๆ เช่น ตัวแปรทางชีวสังคม ได้แก่ เพศ อายุ การศึกษา อาชีพ สถานภาพสมรส ศาสนา เจตคติต่อบุคคล เจตคติต่อสถานที่ ลักษณะ บุคลิกภาพ จะมีผลต่อพฤติกรรมก็เมื่อตัวแปรนั้นมีอิทธิพลต่อเจตคติความคาดหวังทางสังคม

สรุปได้ว่า การที่บุคคลจะแสดงพฤติกรรมใดๆ ออกมาจะต้องตั้งเป้าหมายไว้เพื่อที่จะทำให้เกิดความสำเร็จ โดยได้รับอิทธิพลจากตัวแปรทางชีวสังคม และปัจจัยอื่นๆที่ก่อให้เกิดเจตคติและพฤติกรรม

1.4 ทฤษฎีความแตกต่างในการคบหาสมาคม (Differential Association Theory)

เอ็ดวิน เอช ซัทเธอร์แลนด์ (Edwin H. Sutherland) นักอาชญวิทยาในสหรัฐอเมริกา ได้พัฒนาทฤษฎีนี้ขึ้นมาในปี ค.ศ. 1939 และ ค.ศ. 1947 โดยได้นำเสนอไว้ในหนังสือชื่อ Principle of Criminology

ในทัศนะของ ซัทเธอร์แลนด์ (Sutherland) เชื่อว่าพฤติกรรมอาชญากรเกิดขึ้นจากกระบวนการเรียนรู้ (Learning process) ของบุคคลที่อยู่ในวัฒนธรรมของสังคม ไม่ใช่เป็นผลมาจากบุคลิกลักษณะ (Trait) หรือมาจากปัจจัยทางด้านสถานภาพทางเศรษฐกิจและสังคม (Socio-economic position) และไม่ใช่ขึ้นอยู่กับการเมือง การปกครอง หรือกระบวนการทางกฎหมาย (Legal process) ทักษะและแรงจูงใจในการกระทำผิดของอาชญากรเป็นผลจากการเรียนรู้ในการคบหาสมาคม หรือการมีปฏิสัมพันธ์กับเพื่อนผู้กระทำผิดที่ให้การกล่อมเกลาทั้งทัศนคติ ค่านิยม และความเชื่อตลอดจนรูปแบบในการกระทำผิดอื่นๆ รวมอยู่ด้วย (Siegel, 2000 : 222)

ในหนังสืออาชญวิทยาเล่มแก้ไขเพิ่มเติมครั้งที่สี่ในปี ค.ศ.1947 ซัทเธอร์แลนด์ (Sutherland) ได้นำเสนอ “ทฤษฎีการเรียนรู้” เติมรูปแบบซึ่งประกอบด้วยหลักการที่สำคัญ 9 ประการดังต่อไปนี้ (อนุวัตร โชคเฉลิมวงศ์, 2549 : 7 – 9)

1. พฤติกรรมเบี่ยงเบนเกิดจากการเรียนรู้ ไม่ได้เกิดจากการถ่ายทอดทางพันธุกรรม
2. พฤติกรรมเบี่ยงเบนเป็นการเรียนรู้ที่เกิดจากการมีปฏิสัมพันธ์กับบุคคลอื่นโดยผ่านกระบวนการติดต่อสื่อสาร
3. การเรียนรู้เกิดจากการมีปฏิสัมพันธ์กับกลุ่มบุคคลที่มีความใกล้ชิดกัน
4. ภายในกลุ่มคนที่มีความใกล้ชิดกัน มักจะมีการเรียนรู้เทคนิคในการประกอบอาชญากรรม การมีแรงจูงใจ ทัศนคติและเหตุผลที่เห็นด้วยหรือสนับสนุนการประกอบอาชญากรรม
5. ทิศทางเฉพาะของแรงจูงใจและแรงขับ เป็นการเรียนรู้จากการให้ค่านิยมของกฎหมายว่าเป็นสิ่งที่พึงพอใจหรือไม่



6. บุคคลมีพฤติกรรมเบี่ยงเบนเพราะการให้ค่านิยมต่อความพึงพอใจต่อการฝ่าฝืนกฎหมาย มีมากกว่า การให้ค่านิยมต่อการไม่พึงพอใจต่อการฝ่าฝืนกฎหมาย

7. แนวโน้มของการมีพฤติกรรมเบี่ยงเบนเป็นผลมาจาก ระยะเวลา ความเข้มข้นการให้ความสำคัญ และความถี่ของการเรียนรู้จากประสบการณ์ ความยาวนาน การเริ่มต้นที่เร็ว ความเข้มข้นมาก และการมีความถี่มากจะทำให้เยาวชนมีการยอมรับทัศนคติเกี่ยวกับพฤติกรรมเบี่ยงเบนได้มาก

8. การเรียนรู้พฤติกรรมเบี่ยงเบน มีการเรียนรู้วิธีการที่เหมือนกับการเรียนรู้ทั่วไป

9. พฤติกรรมอาชญากรรม และพฤติกรรมที่ไม่ใช่อาชญากรรม เป็นการแสดงออกจากความต้องการและค่านิยมทั่วไป โดยมีพื้นฐานเดียวกันแต่แตกต่างวิธีการในการแสดงออก

สรุปได้ว่า การคบหาสมาคมที่แตกต่างคือ กระบวนการที่บุคคลได้มีประสบการณ์ ค่านิยมในการให้ความยอมรับ หรือไม่ยอมรับพฤติกรรมผิดกฎหมาย หรือถูกกฎหมาย หลักการนี้ครอบคลุมทั้งมิติในการคบหาสมาคมกันและค่านิยมของสังคมรวมถึงการเลียนแบบพฤติกรรมที่บุคคลยอมรับทั้งถูกกฎหมายและไม่ถูกกฎหมาย

1.5 ทฤษฎีความผูกพันทางสังคม (Social Bond Theory)

ทฤษฎีความผูกพันทางสังคมสังคม เป็นทฤษฎีที่มีอิทธิพลอย่างยิ่งต่อการทำนายพฤติกรรมการกระทำผิดมนุษย์

ทราวิส เฮอร์สชชี (Travis Hirschi) เป็นผู้คิดค้นและพัฒนาขึ้นมาตั้งแต่ปี ค.ศ.1969 โดยเชื่อว่ามนุษย์เรามีแนวโน้มจะกระทำผิดกฎหมายเป็นทุนเดิมอยู่ก่อนแล้ว เพียงแต่ควบคุมเอาไว้เท่านั้น เหตุที่มนุษย์สามารถควบคุมไว้ได้ และไม่กระทำผิด เนื่องจาก กลัวว่าจะทำให้เสียความสัมพันธ์อันดีกับเพื่อนฝูง ครอบครัว พี่น้อง เพื่อนบ้าน ครู-อาจารย์ นายจ้าง เป็นต้น

นอกจากนั้น ทราวิส เฮอร์สชชี (Travis Hirschi) ยังได้กล่าวถึงองค์ประกอบความผูกพันต่อสังคม (Elements of the social bond) ซึ่งมีอิทธิพลต่อพฤติกรรมการกระทำผิดว่า แบ่งเป็น 4 องค์ประกอบ ดังนี้ (นิพนธ์ จำเริญพันธ์ุ, 2551 : 18 -19)

1. ความผูกพัน (Attachment) หมายความว่า การที่บุคคลมีความผูกพันหรือความรักใคร่กับบุคคลอื่น หรือมีความสนใจกับความรู้สึกนึกคิดของบุคคลอื่นซึ่งความผูกพันนี้เป็นองค์ประกอบพื้นฐานที่สำคัญที่สุดที่จะทำให้บุคคลมีพัฒนาการการยอมรับค่านิยมและบรรทัดฐานของสังคม ส่งผลให้บุคคลสร้างความรู้สึกที่จะควบคุมตนเองให้เป็นบุคคลที่ดีในสังคม ดังนั้นความผูกพันจึงเป็นองค์ประกอบด้านอารมณ์หรือด้านความรักของพันธะหรือสัญญาผูกมัดที่บุคคลมีต่อสังคม

2. ข้อผูกมัด (Commitment) หมายความว่า การที่บุคคลผูกมัดกับการดำเนินชีวิตตามทำนองคลองธรรมของสังคม กล่าวคือ ได้ศึกษาเล่าเรียนเพื่อที่จะประกอบอาชีพที่สุจริต และ



เพื่อที่จะได้ประสบความสำเร็จในชีวิต ซึ่งจะส่งผลให้บุคคลไม่ยากจะทำผิดกฎหมาย เนื่องจากจะเป็นการเสี่ยงต่อการสูญเสียความสำเร็จในชีวิต ดังนั้นข้อผูกมัดจึงเป็นองค์ประกอบด้านความมีเหตุมีผลของพันธะหรือสัญญาผูกมัดที่บุคคลมีต่อสังคม

3. การเข้าร่วม (Involvement) หมายความว่า การที่บุคคลได้เข้าร่วมกิจกรรมต่าง ๆ ของสังคมเป็นเหตุให้บุคคลถูกจำกัดเวลาที่จะไปประกอบอาชญากรรม เนื่องจากเวลาส่วนมากได้ถูกใช้ไปกับกิจกรรมของสังคม ดังนั้นการเข้าร่วมจึงเป็นองค์ประกอบด้านกิจกรรมของพันธะหรือสัญญาผูกมัดที่บุคคลมีต่อสังคม

4. ความเชื่อ (Belief) หมายความว่า การยอมรับค่านิยม และบรรทัดฐานทางสังคมรวมไปถึงศีลธรรมและจริยธรรมด้วย เนื่องจากคนเราเชื่อว่ากฎหมายเป็นสิ่งที่ถูกต้อง มีอาจฝ่าฝืนได้จึงไม่กระทำผิด (DeKeseredy & Schwartz. 1996 : 220) การมีความเชื่อ หรือยอมรับบรรทัดฐานกฎหมายของสังคมก็คือ การทำให้บุคคลไม่เห็นด้วยกับการละเมิดกฎหมาย (Hirschi. 1969 : 202) เพราะกฎหมายเป็นบรรทัดฐานหรือกฎเกณฑ์ของสังคม ที่คนในสังคมยึดถือร่วมกัน การละเมิดกฎเกณฑ์ของสังคมเป็นการกระทำที่ตรงกันข้ามกับเจตนารมณ์ และความหวังของคนอื่นๆ ในสังคม (Hirschi. 1969 : 18) ตัวอย่างเช่น การที่เด็กมีความรู้สึกผูกพันต่อบิดามารดาจะเป็นการยอมรับ เชื่อฟังบุคคลที่อยู่ในสถานภาพ หรือบทบาทตามที่บรรทัดฐานของสังคมกำหนด

สรุปได้ว่า การที่บุคคลไม่มีความผูกพัน ไม่มีความผูกพันหรือข้อผูกมัด ไม่ได้เข้าร่วมกิจกรรมต่างๆ ของสังคม และมีความเชื่อว่าไม่จำเป็นต้องปฏิบัติตามกฎเกณฑ์ของสังคม ก็จะเป็นสาเหตุที่ทำให้บุคคลกระทำผิด

1.6 ทฤษฎีเกี่ยวกับกระบวนการกลุ่ม (Group Dynamic)

กาญจนา ไชยพันธุ์ (2549 : 85) อธิบายว่า กระบวนการกลุ่มประกอบด้วยทฤษฎีดังต่อไปนี้

1. ทฤษฎีสนาม (Field Theory) ของ เคิร์ต เลวิน (Kurt Lewin) ซึ่งสรุปสาระสำคัญได้ดังนี้ (วินิจ เกตุขำ และคมเพชร นัตรศุกุล. 2522 : 21)

1.1 พฤติกรรมเป็นผลจากพลังความสัมพันธ์ของสมาชิกในกลุ่ม กลุ่มไม่ได้เกิดจากการรวมตัวของสมาชิกเพียงอย่างเดียว แต่จะเป็นผลจากโครงสร้างที่เกิดจากการเกี่ยวข้องสัมพันธ์กันและกันในกลุ่ม

1.2 โครงสร้างของกลุ่มเกิดจากกระบวนการกลุ่มของบุคคลที่มีลักษณะแตกต่างกัน

1.3 การรวมกลุ่มแต่ละครั้งจะต้องมีปฏิสัมพันธ์ระหว่างสมาชิกในกลุ่ม โดยเป็นปฏิสัมพันธ์ในรูปการกระทำความรู้สึกและความคิด



มหาวิทยาลัยราชภัฏพระนครศรีอยุธยา

14

1.4 องค์ประกอบด้านปฏิสัมพันธ์ ได้แก่ การกระทำ ความรู้สึก และความคิด จะก่อให้เกิด โครงสร้างของกลุ่มแต่ละครั้ง ซึ่งมีลักษณะแตกต่างกันออกไปตามลักษณะของสมาชิกในกลุ่ม

1.5 สมาชิกในกลุ่มจะมีการปรับตัวเข้าหากัน และพยายามช่วยกันทำงาน ซึ่งการที่บุคคลพยายามปรับบุคลิกภาพของตนที่มีความแตกต่างกันนี้ จะก่อให้เกิดความเป็นอันหนึ่งอันเดียวกัน และทำให้เกิดพลังหรือแรงผลักดันของกลุ่มที่ทำงานเป็นไปอย่างดี

2. ทฤษฎีปฏิสัมพันธ์ (Interaction Theory) ของ โฮมานส์ และ ไวท์ (Homans & Whyte) (ทิสนา แคมมณี และคณะ. 2522 : 12) ได้กล่าวถึงแนวคิดพื้นฐานของทฤษฎีนี้ คือ

2.1 กลุ่มจะมีปฏิสัมพันธ์โดยการกระทำกิจกรรมอย่างใดอย่างหนึ่ง

2.2 ปฏิสัมพันธ์จะเป็นปฏิสัมพันธ์ทุก ๆ ด้าน คือ ปฏิสัมพันธ์ทางร่างกาย ปฏิสัมพันธ์ทางวาจา และปฏิสัมพันธ์ทางจิตใจ

2.3 กิจกรรมต่าง ๆ ที่กระทำผ่านการมีปฏิสัมพันธ์นี้ จะก่อให้เกิดอารมณ์ความรู้สึกขึ้น

3. ทฤษฎีบุคลิกภาพของกลุ่ม (Group Syntality Theory) ของ แคทเทล (Cattell) ทฤษฎีนี้อาศัยหลักการจากทฤษฎีการเสริมแรง (Reinforcement Theory) (โยธิน สันสนยุทธ. 2528 : 45) เพื่ออธิบายพฤติกรรมของกลุ่ม แนวคิดในทฤษฎีนี้ประกอบด้วย

3.1 ลักษณะของกลุ่ม

กลุ่มแต่ละกลุ่มจะประกอบด้วยสมาชิกซึ่งมีบุคลิกภาพเฉพาะตัว (Population traits) ได้แก่ สติปัญญา ทักษะ บุคลิกภาพ เป็นต้น จะเห็นได้ว่าเป็นลักษณะในรูปเอกัตบุคคลที่รวมกันเข้าเป็นกลุ่ม การทำงานของเอกัตบุคคลที่ทำงานสอดคล้องกันเรียกว่า กลุ่ม

กลุ่มแต่ละกลุ่มจะมีบุคลิกภาพเฉพาะกลุ่ม (Syntality traits) หรือความสามารถที่กลุ่มได้รับจากสมาชิก ซึ่งจะทำให้กลุ่มมีลักษณะที่แตกต่างกันออกไป บุคลิกภาพของกลุ่มได้จากความสามารถของกลุ่มที่มีอยู่ในการกระทำของสมาชิกร่วมกันกลุ่มแต่ละกลุ่มจะมีลักษณะโครงสร้างภายในโดยเฉพาะ (Characteristics of internal structure) ซึ่งหมายถึง ความสัมพันธ์ระหว่างสมาชิก และแบบแผน หรือลักษณะในการรวมกลุ่ม เช่น มีการแสดงตำแหน่งบทบาทหน้าที่ มีการสื่อสารกันระหว่างสมาชิก

3.2 พลัง หรือการเปลี่ยนแปลงบุคลิกภาพของกลุ่ม (Dynamics of syntality) หมายถึง การแสดงกิจกรรมหรือความร่วมมือของสมาชิกในกลุ่มเพื่อจุดมุ่งหมายอย่างใดอย่างหนึ่ง การกระทำของสมาชิกจะมีลักษณะ 2 ประการ คือ



3.2.1 ลักษณะที่ทำให้กลุ่มรวมกันได้ (Maintenance synergy) หมายถึง ลักษณะของความร่วมมือในการกระทำกิจกรรมของสมาชิกแต่ละกลุ่มเพื่อให้ความสัมพันธ์ของสมาชิกเป็นไปได้อย่างราบรื่น และก่อให้เกิดความสามัคคี ซึ่งจะทำให้การรวมกลุ่มไม่มีการแตกแยก หรือการถอนตัวออกจากกลุ่ม

3.2.2 ลักษณะที่จะทำให้กลุ่มประสบผลสำเร็จ (Effective synergy) หมายถึง กิจกรรมที่สมาชิกกระทำเพื่อให้บรรลุจุดมุ่งหมายที่ตั้งไว้

4. ทฤษฎีพื้นฐานความสัมพันธ์ระหว่างบุคคล หรือ FIRO (Fundamental interpersonal relation orientation) ทฤษฎีนี้จะพิจารณาพฤติกรรมระหว่างสมาชิกที่พยายามปรับตัวเข้าหากัน โดยเชื่อว่าคนทุกคนจะมีลักษณะเฉพาะในการปรับตัวให้เข้ากับผู้อื่น โดยมีความต้องการที่จะมีความสัมพันธ์กับผู้อื่นประกอบด้วย 3 ลักษณะ คือ

4.1 ความต้องการมีส่วนร่วมหรือการเชื่อมโยงกับผู้อื่น (Inclusion) ได้แก่ ความต้องการจะมีสัมพันธ์กับผู้อื่น โดยการแสดงพฤติกรรมการสนใจต่อผู้อื่น และความเป็นมิตรหรือความต้องการอยู่ร่วมกับผู้อื่น เพื่อให้เกิดชื่อเสียง (Prestige) การเป็นที่ยอมรับนับถือ (Recognition) และความมีเกียรติ (Prestige) เป็นต้น

4.2 ความต้องการในการควบคุม (Control) หมายถึง กระบวนการบุคคลตัดสินใจเพื่อจะให้อิทธิพล (Authority) มีอำนาจ (Power) หรือความต้องการจะควบคุมผู้อื่น ซึ่งอาจจะแสดงออกมาในลักษณะ คือ การควบคุมผู้อื่น

4.3 ความต้องการเป็นที่รักใคร่ของผู้อื่น (Affection) หมายถึง ความรู้สึกและอารมณ์ส่วนตัวที่เกิดขึ้นระหว่างบุคคลสองคน เช่น ความรัก ความเป็นมิตร การช่วยเหลือเกื้อกูลกัน การสร้างความผูกพันทางอารมณ์ เพื่อให้เกิดความใกล้ชิดสนิทสนมต่อกัน

5. ทฤษฎีการแลกเปลี่ยนพฤติกรรมกลุ่ม (Exchange Theory) ซึ่งมีแนวคิดสำคัญดังนี้

5.1 ในการรวมกลุ่มทำให้เกิดการแลกเปลี่ยนพฤติกรรมและเกิดความสัมพันธ์ระหว่างสมาชิก ซึ่งเกิดจากการที่สมาชิกมีปฏิสัมพันธ์ต่อกันในรูปแบบต่าง ๆ เช่น การสื่อสาร หรือการแสดงพฤติกรรมที่บุคคลหนึ่งแสดงต่ออีกคนหนึ่ง และจะมีอิทธิพลต่อการแสดงพฤติกรรมของบุคคลนั้นด้วย เช่น การแสดงพฤติกรรม การกระทำหรือคำพูด

5.2 การแลกเปลี่ยนพฤติกรรมและความสัมพันธ์ระหว่างสมาชิก จะก่อให้เกิดผลของกลุ่ม (Group outcome) ขึ้น จึงเป็นผลจากการปฏิสัมพันธ์ของสมาชิก (Consequences of interaction) ซึ่งประกอบด้วยรางวัลจากการมีปฏิสัมพันธ์ เช่น ความสบายใจ ความสนุกสนาน ความอึดอ้อมใจ ความพอใจ และเห็นคุณค่าของการพยายามกระทำพฤติกรรมนั้นให้บรรลุจุดมุ่งหมายตามที่ต้องการ



มหาวิทยาลัยราชภัฏพระนครศรีอยุธยา

16

6. ทฤษฎีจิตวิเคราะห์ (Psychoanalytic Theory) ทฤษฎีจิตวิเคราะห์นี้ ฟรอยด์ (Freud) เสนอแนวคิดสำคัญไว้ ดังนี้

6.1 กระบวนการทางแรงจูงใจ (Motivation process) เมื่อบุคคลมาอยู่รวมกันจะต้องอาศัยแรงจูงใจเป็นรางวัล หรือผลจากการทำงานในกลุ่ม

6.2 การรวมกลุ่ม (Cohesive) บุคคลจะมีโอกาสแสดงตนอย่างเปิดเผย หรือพยายามป้องกันปิดบังตนเองโดยกลวิธีในการป้องกันตน หรือพยายามปิดบังตนเองโดยกลวิธีในการวิเคราะห์ต่าง ๆ (Defense mechanism) การใช้แนวคิดนี้ในการวิเคราะห์กลุ่ม ซึ่งให้บุคคลแสดงออกตามความเป็นจริง โดยใช้วิธีการบำบัด จะทำให้สมาชิกในกลุ่มเกิดความเข้าใจตนเองและผู้อื่น

สรุปได้ว่า กระบวนการกลุ่ม คือ การกระทำกิจกรรมต่างๆ ของกลุ่ม ที่กระทำผ่านการมีปฏิสัมพันธ์ทั้งทางด้านคำพูด ร่างกาย จิตใจ จะทำให้สมาชิกแต่ละคนภายในกลุ่มเกิดการแลกเปลี่ยนพฤติกรรมทั้งด้านบวกและด้านลบ มีความรู้สึกอารมณ์ร่วมเมื่อมีแรงผลักดันจากภายนอกกลุ่มมากระทบต่อกลุ่มอันนำไปสู่การกระทำผิดของสมาชิกในกลุ่ม

2. แนวคิดเกี่ยวกับการกระทำผิดวินัย

2.1 ความหมายของการกระทำผิดวินัย

ความหมายของคำว่า “วินัย” (Discipline) ส่วนใหญ่แล้วผู้ให้ความหมายคำว่า “วินัย” ได้เน้นว่าวินัยหมายถึง ระเบียบแบบแผน แนวปฏิบัติ กฎเกณฑ์ ข้อบังคับ ระเบียบชีวิต ระบบสังคม เพื่อให้เกิดความราบรื่นสงบสุขในการอยู่ร่วมกัน (สมพงษ์ เกษมสิน. 2526 : 221 ; สนั่น สุมิตร. 2527 : 11 ; ประยุทธ์ ปยุตโต. 2528 : 59 ; พันธ์ หันนาคินทร์. 2538 : 292)

นอกจากนี้วินัยยังหมายถึง การควบคุม การเสริมพฤติกรรม เป็นการกระทำที่ให้เกิดความถูกต้องมิใช่การลงโทษ และเป็นการดำเนินการเกี่ยวกับกระทำเพื่อเร่งเร้าให้ปฏิบัติตามมาตรฐานขององค์กรและสังคม (Weiss. 1975 : 172 ; Werther & Davis. 1981 : 372)

จากความหมายของวินัย พอสรุปได้ว่า วินัย หมายถึงระเบียบกฎเกณฑ์ และข้อบังคับที่กำหนดขึ้นโดยบุคคลในสังคมเพื่อให้สังคมนั้นๆมีระเบียบแบบแผน ขนบธรรมเนียมประเพณีและข้อปฏิบัติตามและควบคุมประพฤติกรรมของตนเอง

2.2 ความเป็นมาและความสำคัญของวินัย

สมัยจอมพล ป.พิบูลสงคราม กระทำโดยออกพระราชบัญญัติบำรุงวัฒนธรรมแห่งชาติ พ.ศ.2483 และพระราชบัญญัติบำรุงวัฒนธรรมแห่งชาติ (ฉบับที่ 2) พ.ศ.2485 ซึ่งออกในหลักการข้อบังคับกระทำการ โดย 3 วิธีการหลัก ดังนี้



มหาวิทยาลัยราชภัฏพระนครศรีอยุธยา

17

1. การออกพระราชบัญญัติ
2. การชักชวนทางวิทยุกระจายเสียง
3. กฎหมาย ระเบียบ คำสั่งของทางราชการ

ความเป็นมาของวินัย ปัญหาของบุคคลที่มีนิสัยขาดระเบียบวินัยอันพึงประสงค์นั้น ได้รับการตระหนักและหาทางที่จะแก้ไขเสริมสร้างและพัฒนาจาก บิดา มารดา และหน่วยงานที่เกี่ยวข้อง อยู่ตลอดเวลา ในภาครัฐได้มีการประกาศเกี่ยวกับการสร้างและรักษาวินัยอย่างต่อเนื่อง

2.3 ความสำคัญของวินัย

มีผู้กล่าวถึงความสำคัญของวินัยไว้ดังนี้

ศุภนิธย์ วัฒนธาดา (2518 : 120) และสมเจตน์ อภิภินทรรักษา (2520 : 202) ได้สรุปถึงความจำเป็นที่จะต้องมิวินัยเป็นข้อๆ ในลักษณะเดียวกันคือ

1. ช่วยสร้างความรับผิดชอบแก่บุคคล
2. ช่วยสร้างความสามัคคีในหมู่คณะ
3. ช่วยส่งเสริมหลักประชาธิปไตย ทุกคนต้องรับผิดชอบควบคุมตนเอง
4. ช่วยส่งเสริมความก้าวหน้าของตนเอง

สรุป จากความหมายของวินัยที่กล่าวมาแล้วจะเห็นได้ว่าการสร้างวินัยนั้นมีจุดประสงค์ เพื่อให้คนในสังคมหรือองค์การปฏิบัติในสิ่งที่ดีงามเป็นแบบแผนอันหนึ่งอันเดียวกัน และให้อยู่ร่วมกันอย่างสงบสุข ทั้งนี้ก็เพื่อประสิทธิภาพขององค์การด้วย ดังนั้นวินัยจึงเป็นรูปแบบของการฝึกฝนเพื่อให้คนได้ปฏิบัติตามกฎข้อบังคับของหน่วยงาน ซึ่งสามารถกระทำได้โดยควบคุมการสร้างพฤติกรรมของคนในหน่วยงานนั้นๆ

3. แนวคิดเกี่ยวกับปัจจัยที่ก่อให้เกิดการกระทำผิดวินัยของผู้ต้องขัง

ปัจจัยที่ก่อให้เกิดการกระทำผิดวินัยของผู้ต้องขัง ซึ่งสังเคราะห์จากการศึกษาวิจัย มีดังนี้

3.1 อาคารสถานที่

อาคารสถานที่ภายในเรือนจำและทัณฑสถาน มีความสำคัญมากเพราะเรือนจำและทัณฑสถานนั้นสร้างขึ้นมาก็เพื่อที่จะใช้ควบคุมผู้ต้องขัง ดังนั้นอาคารสถานที่ทุกๆ ส่วน จึงมีความสำคัญไม่ว่าจะเป็นกำแพง อาคารเรือนนอน โรงงาน หรือประตูเข้าออก ยิ่งไปกว่านั้น ในการพิจารณาอาคารสถานที่ของเรือนจำและทัณฑสถานนั้น ยังต้องพิจารณาถึงส่วนสัมพันธ์ของอาคารและการจัดแบ่งสัดส่วนพื้นที่ในเรือนจำหรือแผนผังของเรือนจำอีกด้วย อาคารสถานที่ที่เป็นที่ชุกช่อน สุรา เครื่องเล่นการพนัน อุปกรณ์การหลบหนี อาวุธ ซึ่งเป็นปัจจัยที่เอื้อต่อการกระทำผิดวินัยของผู้ต้องขัง (นัทธี จิตสว่าง. 2545 : 58)



มหาวิทยาลัยราชภัฏพระนครศรีอยุธยา

18

3.2 การจัดสวัสดิการผู้ต้องขัง

การจัดสวัสดิการให้แก่ผู้ต้องขังเป็นเรื่องสำคัญยิ่งในการให้การสงเคราะห์ช่วยเหลือผู้ต้องขังขณะอยู่ในเรือนจำ เพื่อให้มีสภาพความเป็นอยู่ที่ดีขึ้น

การจัดสวัสดิการให้แก่ผู้ต้องขังซึ่งกรมราชทัณฑ์จะต้องจัดให้ผู้ต้องขังตามภารกิจของกรมราชทัณฑ์ ประกอบด้วย

1. สวัสดิการพื้นฐาน (ปัจจัย 4)

1.1 อาหารในปริมาณที่เพียงพอและมีคุณภาพเหมาะสมแก่ร่างกาย

1.2 ที่อยู่อาศัยถูกหลักอนามัยไม่แออัด

1.3 เครื่องนุ่งห่มที่เพียงพอ

1.4 ยารักษาโรค

2. สวัสดิการด้านการรักษาพยาบาล

2.3 สวัสดิการด้านการศึกษา

2.4 สวัสดิการด้านอนามัยผู้ต้องขัง

2.5 สวัสดิการการออกกำลังกายกีฬาและนันทนาการ (สุมาลี ประเสริฐประศาสน์.

2542 : 23-24)

3.3 ส่วนงานด้านการบริการต่างๆ แก่ผู้ต้องขัง

ซึ่งต้องดำเนินการให้แก่ผู้ต้องขังประกอบด้วยงานต่อไปนี้

1. งานสุททกรรมรับผิดชอบเกี่ยวกับการประกอบอาหารและจัดเลี้ยงอาหารด้วยเงินงบประมาณที่ได้รับจากทางราชการ สำหรับค่าอาหารผู้ต้องขัง ปัจจุบันได้รับในอัตราคนละ 29 บาทต่อคนต่อวัน

2. งานเยี่ยมญาติรับผิดชอบดำเนินการเกี่ยวกับการจัดให้ผู้ต้องขังได้รับการเยี่ยมเยียนจากครอบครัวและญาติ

3. งานเงินฝากผู้ต้องขัง รับผิดชอบเงินที่บุคคลภายนอกหรือญาติฝากไว้ให้ผู้ต้องขัง

4. งานร้านสงเคราะห์ผู้ต้องขังดำเนินงานด้านการจำหน่ายเครื่องอุปโภคบริโภคให้แก่ผู้ต้องขังในราคาไม่สูงกว่าร้านค้าภายนอก

5. งานสังคมสงเคราะห์ รับผิดชอบเกี่ยวกับการให้การสงเคราะห์ผู้ต้องขังด้านต่างๆ เช่น บริการให้คำปรึกษาแนะนำ ดำเนินงานเกี่ยวกับเด็กติดผู้ต้องขัง ประสานงานขอรับความช่วยเหลือจากองค์กรทางสังคมต่างๆ ประสานงานขอรับทุนการศึกษาบุตรผู้ต้องขังทุนประกอบอาชีพ ค่าพาหนะกลับภูมิลำเนาและดำเนินการสงเคราะห์ผู้ต้องขังหลังปล่อย



มหาวิทยาลัยราชภัฏพระนครศรีอยุธยา

19

6. งานนันทนาการ รับผิดชอบเกี่ยวกับการบริการด้านความบันเทิง เช่น จัดให้ชมโทรทัศน์ วีดีโอ การแข่งขันกีฬาและการละเล่นต่างๆ จัดให้มีการแสดงดนตรีเพื่อผ่อนคลายความเครียด

7. งานสุขาภิบาล รับผิดชอบเกี่ยวกับการอนามัยของผู้ต้องขังและการสุขาภิบาลของเรือนจำ เช่น การดูแลอาคารสถานที่ต่างๆ ของเรือนจำให้ถูกสุขลักษณะ มีความสะอาด มีแสงสว่างเพียงพอ มีการระบายอากาศ จัดให้มีส้วมและที่อาบน้ำ ให้เพียงพอและการกำจัดขยะมูลฝอย (สมบุญ ประสพเนตร. 2539 : 30-35)

3.4 การจัดสวัสดิการและการสงเคราะห์ผู้ต้องขังระหว่างควบคุมตัวอยู่ในทัณฑสถาน

วัตถุประสงค์ในการจัดบริการและสวัสดิการ และสงเคราะห์แก่ผู้ต้องขังขณะคุมขัง เพื่อให้ผู้ต้องขังมีความรู้สึกว่าการลงโทษนั้นเป็นสิ่งที่ดี ประกอบกับมีจุดมุ่งหมายที่จะพัฒนาสุขภาพและพลานามัยของผู้ต้องขังให้มีร่างกายแข็งแรงปราศจากโรคภัย มีจิตใจปกติโดยเท่าที่จำเป็น ดังนี้

การบริการเกี่ยวกับที่อยู่อาศัย เรือนจำและทัณฑสถานเปรียบเสมือน หนึ่งบ้านที่อยู่อาศัย หรือแหล่งพักพิงของผู้ต้องขัง ฉะนั้นการจัดบริการเกี่ยวกับที่อยู่อาศัยแก่ผู้ต้องขัง ที่ถูกควบคุมตัวอยู่ในเรือนจำและทัณฑสถานเป็นจำนวนมาก ให้ถูกสุขลักษณะและถูกต้องตามหลักการราชทัณฑ์ จึงจำเป็นอย่างยิ่งต่อการปรุงแต่งแก้ไขพฤติกรรมของผู้ต้องขัง สมาคมการราชทัณฑ์แห่งสหรัฐอเมริกา กำหนดหลักการไว้ว่าการพิจารณาเลือกสถานที่สันตนาการ และกำหนดอัตราความจุของเรือนจำ และทัณฑสถานถือเป็นแผนงานสำคัญในเบื้องต้น โดยเฉพาะอย่างยิ่ง ในเรือนนอนจะต้องจัดความจุให้ได้สัดส่วนพอเหมาะกับจำนวนผู้ต้องขังมีหน้าตา และประตูถูกต้องตามทิศทางลมและ แสงสว่าง มีการระบายอากาศอย่างเพียงพอ รวมทั้ง คำนึงถึงความสวยงามของอาคารสถานที่โดยทั่วไปด้วย

การจัดบริการเกี่ยวกับการอนามัยและสุขาภิบาล เพื่อรักษาไว้ซึ่งสุขภาพพลานามัยอันสมบูรณ์ของผู้ต้องขัง นับเป็นความรับผิดชอบที่สำคัญ ทั้งนี้เนื่องจากว่า ผู้ต้องขังที่ถูกควบคุมตัวอยู่ส่วนมาก เป็นผู้ที่มีมาตรฐานความเป็นอยู่ในระดับต่ำกว่าบุคคลธรรมดา และเมื่อมาถูกคุมตัวอยู่ร่วมกัน ย่อมเกิดความเจ็บป่วยได้ง่าย ปัญหาสุขภาพอนามัย และโรคระบาดในเรือนจำจึงมีมากกว่าสังคมภายนอก

การจัดบริการเกี่ยวกับอาหาร เป็นสิ่งที่เกี่ยวข้องกับมนุษยธรรม ที่พึงปฏิบัติต่อผู้ต้องขัง ดังปรากฏ ตามข้อสนับสนุนของสมาคมการราชทัณฑ์แห่งอเมริกา (The American Correction Association) ซึ่งได้กล่าวไว้ว่า การจัดอาหารให้แก่ผู้ต้องขัง เป็นสิ่งที่มีความสำคัญอย่างยิ่งขาดต่อ



มหาวิทยาลัยราชภัฏพระนครศรีอยุธยา

20

การรักษาระเบียบวินัย และจัดตั้งจัดเงินงบประมาณอาหารที่มีมาตรฐาน และเพียงพอแก่การเลี้ยงดูแก่ผู้ต้องขังด้วย

การจัดบริการเกี่ยวกับเครื่องนุ่งห่มหลับนอน การจัดบริการเกี่ยวกับเครื่องนุ่งห่มหลับนอนแก่ผู้ต้องขังนับเป็นสิ่งจำเป็นแก่การรักษาความสะอาด และอนามัย ตลอดจนเป็นการฝึกฝนอบรมรักษาความเป็นระเบียบเรียบร้อยในการแต่งกายและวินัย

สำหรับการจัดสถานที่หลับนอนนั้น จัดให้ผู้ต้องขังนอนรวมบนพื้นห้องขัง โดยใช้เสื่อปูนอนห้องนอนใช้มุ้งลวดกันยุง พร้อมกับนิตยา ดี.ดี.ที. เพื่อกำจัดยุงเป็นประจำ นับเป็นการปฏิบัติที่พอเหมาะแก่สภาพการณ์โดยทั่วไปของประเทศแล้ว

การจัดบันทึงและการพักผ่อนหย่อนใจ การจัดให้มีการละเล่นและพักผ่อนหย่อนใจในเรือนจำและทัณฑสถาน ถือเป็นกิจกรรมสำคัญส่วนหนึ่ง เนื่องจากผู้ต้องขังเป็นผู้ที่ถูกจำกัดอิสรภาพย่อมต้องคืนรน และแสวงหาสิ่งทดแทน เพื่อเป็นการผ่อนคลายอารมณ์ที่ว้าเหว่ และบรรเทาความทุกข์กังวลในทุกวิถีทางเมื่อมีโอกาส ฉะนั้น การที่เรือนจำและทัณฑสถานจัดให้มีการกิจกรรมประเภทนี้ขึ้น จึงเท่ากับเป็นการช่วยลดหย่อนความตึงเครียดของผู้ต้องขังโดยตรงทั้งเป็นประโยชน์แก่การควบคุมและการรักษาระเบียบวินัยของเรือนจำและทัณฑสถานอีกด้วยนับเป็นการปฏิบัติที่สอดคล้องกับหลักแห่งข้อกำหนดมาตรฐานขั้นต่ำสำหรับปฏิบัติต่อผู้ต้องขังกับข้อเสนอแนะในเรื่องที่เกี่ยวข้องของสหประชาชาติ ข้อ 78 ซึ่งบัญญัติว่า ทุกเรือนจำหรือทัณฑสถาน ควรจัดกิจกรรมต่างๆ ในทางบันเทิงและการพักผ่อนหย่อนใจแก่ผู้ต้องขังในเรือนจำและทัณฑสถานทั่วราชอาณาจักร มีดังนี้

1. การจัดบริการวิทยุกระจายเสียงและโทรทัศน์ การจัดให้มีบริการวิทยุกระจายเสียงและโทรทัศน์แก่ผู้ต้องขัง นับเป็นการช่วยให้ผู้ต้องขังได้รับข่าวคราว การเคลื่อนไหวของบ้านเมือง และเหตุการณ์โดยทั่วไป โดยมุ่งเสริมให้ผู้ต้องขังมีความเฉลียวฉลาด สามารถปรับปรุงตัวให้ทันกับเหตุการณ์ภายนอก ตลอดจนเป็นการให้ความบันเทิงผ่อนคลายความว้าเหว่กังวลใจของผู้ต้องขังอีกด้วย ในทางปฏิบัติเรือนจำและทัณฑสถาน กำหนดให้ผู้ต้องขังฟังข่าวจากวิทยุกระจายเสียงกรมประชาสัมพันธ์ โดยจัดบริการวิทยุต่อลำโพงติดตั้ง เปิดให้ผู้ต้องขังได้ฟังอย่างทั่วถึงทั้งในภาคเช้าก่อนทำงาน และภาคกลางคืนก่อนนอน ตามระเบียบที่ได้กำหนดไว้ ส่วนบริการโทรทัศน์ก็ได้จัดบริการให้เฉพาะในวันเสาร์อาทิตย์ และวันหยุดราชการเป็นส่วนใหญ่

2. การจัดกิจกรรมเพื่อความเพลิดเพลินและการละเล่นต่างๆ การจัดกิจกรรมประเภทนี้มีวัตถุประสงค์เพื่อจูงใจให้ผู้ต้องขังสนใจในการฝึกพลศึกษา และการกีฬา อันเป็นกิจกรรมที่มีส่วนช่วยเสริม ในการอบรมกล่อมเกลาพฤติกรรมผู้ต้องขังประกอบด้วย การเล่นเกมกีฬาประเภทต่างๆ ที่นิยมกันทั่วไป เป็นต้นว่า ปิงปอง ตะกร้อ ยกน้ำหนัก บาสเก็ตบอล วอลเลย์บอล ฟุตบอล รวมทั้ง



มหาวิทยาลัยราชภัฏพระนครศรีอยุธยา

21

การจัดให้มีการเล่นต่างๆ เพื่อการพักผ่อนหย่อนใจของผู้ต้องขังในยามว่างอีกด้วย เช่น จัดให้มีการเล่นมหรสพ และฟังดนตรีในวันหยุดประจำสัปดาห์หรือในวันนักขัตฤกษ์ต่างๆ เป็นต้น

การจัดบริการเกี่ยวกับร้านสงเคราะห์ผู้ต้องขัง เรือนจำและทัณฑสถานทุกแห่งได้จัดบริการร้านสงเคราะห์ผู้ต้องขัง จำหน่ายเครื่องอุปโภคบริโภคที่จำเป็น อาทิ บุหรี่ น้ำชา กาแฟ ยา สีฟัน สบู่ ผ้าเช็ดตัว ผ้าอาบน้ำ เสื้อกั๊ก เสื้อคอกลม และสิ่งของอื่นๆ ในราคาถูก เพื่ออำนวยความสะดวกแก่ผู้ต้องขัง ในการจัดหาซื้อสิ่งของใช้สอยจำเป็นส่วนตัว ในระหว่างที่ต้องถูกคุมขังอยู่ เพราะไม่อาจไปหาซื้อสิ่งของเหล่านี้ตามใจชอบจากภายนอกอย่างคนธรรมดาได้ (ประเสริฐเมฆมณี. 2523 : 547-566)

3.5 สังคมของผู้ต้องขัง

นัทธี จิตสว่าง (2545 : 103-111) ได้จัดแบ่งผู้ต้องขังไทย ตามลักษณะพฤติกรรมและความสัมพันธ์ออกเป็นประเภทต่าง ๆ ดังนี้คือ

1. พวกเจ้าคุก ได้แก่ ผู้ต้องขังที่อยู่ในคุกมานานจนเสมือนว่าคุกคือบ้านของตนเอง พวกนี้มีความเคยชินและชำนาญในการหลบหนี การทำงานด้วยวิธีการต่าง ๆ และชอบแสดงพฤติกรรมที่ผู้ต้องขังอื่น ๆ ไม่กล้าทำ พวกนี้เป็นปัญหาในการปกครอง

2. พวกขาใหญ่ คือ พวกผู้ต้องขังที่กล่าวกันว่ามีความสันทัดชอบใกล้ชิดกับเจ้าหน้าที่ หรือได้รับให้อยู่ในความดูแลของเจ้าหน้าที่ระดับสูง หรือผู้มีอิทธิพลฝากมา

3. พวกเพี้ยน ได้แก่ ผู้ต้องขังที่มีจิตใจไม่ปกติ พวกโรคจิต โรคประสาท พวกนี้มักจะแสดงพฤติกรรมเพี้ยน ๆ ให้เห็นอยู่เสมอ พวกนี้มักถูกช่วยเหลือจากผู้ต้องขังด้วยกันเสมอ

4. พวกหัวหมอ ได้แก่ ผู้ต้องขังที่มีการศึกษาดี หรือมีความรู้เรื่องคดี พวกนี้จะรู้เรื่องเรียนจำและขั้นตอนในกระบวนการยุติธรรมดี พอสมควร พวกนี้มักจะเป็นที่ปรึกษาของผู้ต้องขังอื่น และมักแนะนำให้ผู้ต้องขังเรียกร้องสวัสดิการต่าง ๆ

5. พวกอิทธิพล ได้แก่ ผู้ต้องขังที่มีอิทธิพลมาก่อนที่จะมาติดคุก มีอำนาจทางการเงิน และเมื่อมาอยู่ในคุกก็ยังทำตัวยิ่งใหญ่มีอิทธิพล มีผู้ต้องขังเป็นพรรคพวกมาก และยังใช้อิทธิพลทางการเงินกับพวกเจ้าหน้าที่ด้วย

6. พวกเท่ก๊ี้ ได้แก่ ผู้ต้องขังที่ถูกญาติและครอบครัวตัดขาด ไม่สนใจส่งเสียเงินทองไม่มาเยี่ยม พวกนี้จะรับจ้างผู้ต้องขังอื่น ๆ ที่มีเงินจ้าง พวกนี้จะรับจ้างทำได้ทุกอย่าง พวกนี้มีฉายาอีกชื่อหนึ่งว่า “ซามูไร”

7. พวกขี้ยา ได้แก่ ผู้ต้องขังที่ติดยาเสพติด อาจจะติดยาตั้งแต่ก่อนติดคุก หรืออาจจะมาติดในคุกก็ได้ พวกนี้เจ้าหน้าที่ต้องคอยควบคุมตรวจตราเสมอ เพราะจะหาโอกาสและวิธีให้ได้ยาเสพติดมาเสพ



มหาวิทยาลัยราชภัฏพระนครศรีอยุธยา

22

8. พวกพ่อค้า ได้แก่ ผู้ต้องขังที่ชอบค้าขายในเรือนจำ พวกนี้จะขายของหลายชนิด และจะมีมนุษยสัมพันธ์ดี รู้จักผู้ต้องขังมาก ส่วนมากจะขายในระบบเงินเชื่อแต่ราคาสูง

9. พวกน้อง ได้แก่ผู้ต้องขังที่พฤติกรรมเป็นกะเทย หรือคล้ายผู้หญิง พวกนี้จะถูกผู้ต้องขังอื่นที่แข็งแรง หรือมีอิทธิพลคุ้มครองเรียกว่า “เลี้ยงน้อง”

10. พวกเสือเดี่ยว ผู้ต้องขังประเภทนี้แบ่งเป็น 2 พวก คือพวกที่เป็นผู้ต้องขังที่มีคดีอุกฉกรรจ์ อีกพวกคือพวกที่ไม่ชอบยุ่งเกี่ยวคบค้ากับใคร พวกเสือเดี่ยวนี้อาจจะไม่มีความสัมพันธ์ยุ่งเกี่ยวกับผู้ต้องขังอื่น และผู้ต้องขังอื่นก็ไม่กล้าไปคบค้าด้วย พวกนี้ไม่มีปัญหาในการปกครอง แต่ต้องคอยระวังมากเพราะมักจะคิดหลบหนีอยู่เสมอ และเป็นพวกที่กล้าลงมือเลี้ยง

นักทัณฑวิทยามีความเห็น ว่า ในบรรดาผู้ต้องขังประเภทต่าง ๆ ดังกล่าวนั้น พวกขาใหญ่ นับว่าเป็นกลุ่มผู้ต้องขังที่สำคัญ เพราะพวกขาใหญ่ที่ดีจะเป็นเสมือนแขนขาของเจ้าหน้าที่ ให้ความช่วยเหลือหรือทำงานช่วยในด้านการควบคุม และรักษาความปลอดภัย และงานอื่น ๆ จนเรียกได้ว่า เรือนจำดำเนินกิจการต่าง ๆ ได้เพราะพวกขาใหญ่เหล่านี้ โดยมีเจ้าหน้าที่ระดับสูงเป็นผู้วินิจฉัยสั่งการในเรื่องที่นอกเหนือไปจากงานประจำ พวกขาใหญ่จึงมีอำนาจชอบธรรมจากเจ้าหน้าที่ในการปกครองผู้ต้องขังอื่น ๆ พวกขาใหญ่จะได้รับอนุญาตให้มีสิทธิพิเศษต่าง ๆ พวกขาใหญ่จะมีความสัมพันธ์ใกล้ชิดกับเจ้าหน้าที่ระดับสูง ได้แก่ พัดสี หรือหัวหน้างาน

พวกขาใหญ่นี้ บรรดาผู้ต้องขังอื่น ๆ ไม่ค่อยชอบ แต่จะไม่กล้าแสดงออกนอกหน้า จะเห็นว่าพวกขาใหญ่นี้มีอภิสิทธิ์เหนือพวกตน และมักจะแบ่งและข่มขู่พวกตน นอกจากนี้เจ้าหน้าที่ชั้นผู้น้อยก็ไม่ค่อยชอบพวกขาใหญ่นัก

นอกจากนี้ ก็มีพวกหัวหมอที่มักจะเป็นตัวการในการเรียกร้อง หรือฝ่าฝืนกฎระเบียบต่าง ๆ ที่ผู้ต้องขังไม่พอใจ พวกหัวหมอมีความสัมพันธ์ที่ไม่ดีกับเจ้าหน้าที่ทุกระดับ พวกหัวหมอนี้จะปกครองยาก

ส่วนพวกอิทธิพลก็เป็นกลุ่มที่สร้างความลำบากในการปกครอง เป็นปัญหายุ่งยาก ลำบากใจแก่เจ้าหน้าที่ชั้นผู้น้อยมาก พวกนี้มักอยู่เบื้องหลังการฝ่าฝืนกฎระเบียบ และทำสิ่งต้องห้ามอยู่เสมอ โดยใช้ผู้ต้องขังที่เป็นพรรคพวกเป็นคนลงมือ

สรุปว่า จากลักษณะพฤติกรรมและความสัมพันธ์ของผู้ต้องขัง อาจเป็นสาเหตุของการทะเลาะวิวาทของผู้ต้องขังในทัณฑสถานฯ ซึ่งอาจมีสาเหตุอื่นประกอบด้วย เนื่องจากนักอาชญาวิทยาได้แบ่งสาเหตุของการก่ออาชญากรรมหรือการกระทำผิดออกเป็น 3 สาเหตุ เช่น สาเหตุทางชีวภาพ (ปัจจัยทางร่างกาย) สาเหตุทางจิตวิทยา (ปัจจัยทางจิตใจ) และสาเหตุทางสังคม (ปัจจัยทางครอบครัว และสภาพแวดล้อม)



4. กฎหมายและระเบียบที่เกี่ยวข้อง

กฎหมายและระเบียบที่เกี่ยวข้องกับวินัยผู้ต้องขัง ที่ใช้ปฏิบัติในงานราชทัณฑ์ มีแนวทางที่กำหนดไว้ในพระราชบัญญัติราชทัณฑ์ พ.ศ. 2479 และกฎกระทรวงมหาดไทยออกตามความในมาตรา 58 แห่งพระราชบัญญัติราชทัณฑ์ พ.ศ. 2479 ซึ่งกำหนดเกี่ยวกับการดำเนินการทางวินัย และการรักษาวินัยของผู้ต้องขังดังนี้ (กรมราชทัณฑ์. 2544 : 34-37)

มาตรา 31 ผู้ต้องขังจะต้องปฏิบัติตามระเบียบและข้อบังคับของเรือนจำ

มาตรา 35 เมื่อผู้ต้องขังคนใดกระทำความผิดวินัย ให้เจ้าพนักงานเรือนจำผู้มีหน้าที่พิจารณาโดยต้องแท้ แล้วลงโทษสถานหนึ่งสถานใด หรือหลายสถานดังต่อไปนี้

- (1) ภาคทัณฑ์
- (2) งดการเลื่อนชั้น โดยมีกำหนดเวลา
- (3) ลดชั้น
- (4) ตัดการอนุญาตให้ได้รับการเยี่ยมเยียนหรือติดต่อไม่เกินสามเดือน เว้นไว้แต่ในกรณีที่ระบุไว้ในมาตรา 8 แห่งประมวลกฎหมายวิธีพิจารณาความอาญา
- (5) ลดหรืองดประโยชน์และรางวัลทั้งหมดหรือแต่บางส่วนบางอย่าง
- (6) ขังเดี่ยวไม่เกินสามเดือน
- (7) ขังห้องมืดไม่มีเครื่องหลับนอนไม่เกินสองวันในสัปดาห์หนึ่ง โดยความเห็นชอบของแพทย์
- (8) เข็มยกราวหนึ่งไม่เกินยี่สิบที ในความควบคุมของแพทย์ แต่ห้ามเข็มยกราวต่อไป เว้นแต่จะล่วงพ้นเวลาสามสิบวันจากวันเข็มยกราวที่แล้ว ถ้าผู้ต้องขังเป็นหญิงห้ามเข็มยกราว
- (9) ตัดจำนวนวันที่ได้รับการลดวันต้องโทษจำคุกตามมาตรา ๓๒ (๖) ในกรณีและเงื่อนไขอย่างใดจะลงโทษดังระบุไว้ข้างต้นให้กำหนดไว้ในกฎกระทรวงข้อ 99 ก่อนที่จะลงโทษแก่ผู้ต้องขังฐานผิดวินัย จะต้องให้โอกาสแก่ผู้ต้องขังได้ชี้แจงว่าตนมีข้อแก้ตัวอย่างไรหรือไม่

ข้อ 100 พัสติเรือนจำที่มีผู้บัญชาการเรือนจำโดยตำแหน่งมีอำนาจลงโทษฐานผิดวินัยดังต่อไปนี้

- (1) ภาคทัณฑ์
- (2) ตัดการอนุญาตให้ได้รับการเยี่ยมหรือติดต่อไม่เกิน 2 เดือน
- (3) งดการเลื่อนชั้นไว้ไม่เกิน 6 เดือน
- (4) ขังเดี่ยวไม่เกิน 1 เดือน



มหาวิทยาลัยราชภัฏพระนครศรีอยุธยา

24

พัสดุเรือนจำที่มีผู้บัญชาการเรือนจำโดยเฉพาะมีอำนาจลงโทษดังต่อไปนี้

- (1) ภาคทัณฑ์
- (2) ตัดการอนุญาตให้รับการเยี่ยมเขียนหรือติดต่อไม่เกิน 1 เดือน
- (3) งดการเลื่อนชั้นไว้ไม่เกิน 3 เดือน

ข้อ 101 สารวัตรเรือนจำมีอำนาจลงโทษเช่นเดียวกับพัสดุเรือนจำโดยตำแหน่ง

ข้อ 102 เมื่อพัสดุหรือสารวัตรเรือนจำได้ลงโทษตามอำนาจแล้ว ให้รับรายงานผู้บัญชาการเรือนจำ ส่วนการลงโทษนั้นให้ดำเนินไปได้

ผู้บัญชาการเรือนจำมีอำนาจสั่งให้ยกการลงโทษ หรือลด หรือเพิ่มโทษได้หากจะมีการสั่งแก้ไขดังกล่าวนี้ ต้องสั่งภายใน 3 วันนับแต่วันได้รับรายงาน พันกำหนดนี้แล้วให้ถือว่าไม่แก้ไข ถ้าได้ดำเนินการลงโทษไปก่อนแล้ว คำสั่งแก้ไขมีผลเพียงในส่วนที่จะดำเนินต่อไป

ข้อ 103 ผู้บัญชาการเรือนจำมีอำนาจลงโทษทุกสถานตามที่บัญญัติไว้ในพระราชบัญญัติราชทัณฑ์ พุทธศักราช 2479

ข้อ 104 การภาคทัณฑ์นั้นพึงกระทำเมื่อ

- (ก) ความผิดที่ผู้ต้องขังกระทำไปไม่ร้ายแรง และ
- (ข) ผู้ต้องขังก็ได้สำนึกตัวถึงความผิดที่ได้กระทำไปนั้นแล้ว

ข้อ 105 การลงโทษภาคทัณฑ์ให้กระทำโดยวิธีเรียกตัวมาว่ากล่าว สั่งสอนให้พยายามประพฤติตัวอยู่ในวินัยในกาลต่อไป

ข้อ 106 ตัดการอนุญาตให้ได้รับการเยี่ยมเขียน หรือติดต่อกับบุคคลภายนอกนั้นพึงกระทำในกรณีต่อไปนี้

(1) ประพฤติผิดระเบียบหรือข้อบังคับ อันมีไว้สำหรับการเยี่ยมเขียนหรือติดต่อกับบุคคลภายนอก

- (2) พยายามหลบหนีหรือได้หลบหนีไปแล้วแต่ได้ตัวคืนมา
- (3) นำเข้ามาหรือมีสิ่งของต้องห้ามไว้ในเรือนจำ
- (4) นำสิ่งของซึ่งมิใช่ของตนออกจากเรือนจำ โดยมีได้รับอนุญาต

ข้อ 107 งดการเลื่อนชั้นนั้น พึงกระทำในกรณีต่อไปนี้

- (1) ทำผิดตามที่ระบุไว้ในข้อก่อนหมายเลข (2) หรือ (3) หรือ (4)
- (2) ทำให้ทรัพย์สินของหลวงหรือของผู้อื่นเสียหายโดยประมาท
- (3) กระทำการให้เกิดเหตุติดขัดในการทำงานของผู้ต้องขังอื่นโดยประมาท



มหาวิทยาลัยราชภัฏพระนครศรีอยุธยา

25

ข้อ 108 ลดชั้น ฟังกระทำในกรณีต่อไปนี้

(1) กระทำให้เกิดเหตุตามข้อก่อนหมายเลข (2) หรือ (3) โดยเจตนาแต่ไม่เกิดผลเสียหายร้ายแรง

(2) กระด้างกระเดื่องต่อคำสั่งของผู้บังคับบัญชาซึ่งต่ำกว่าพัสดิลงมา

(3) ก่อการวิวาทขึ้นกับผู้ต้องขังอื่น แต่ไม่ถึงมีเหตุร้ายแรง

(4) เล่นการพนัน

(5) ดื่มสุรา สูบกัญชา ฝิ่น หรือเสพของเมาอื่น ๆ

(6) คำสั่งของต้องห้าม

ข้อ 109 ลดรางวัลนั้น ฟังกระทำในกรณีต่อไปนี้

(1) ทำให้ทรัพย์สินของผู้อื่นเสียหาย

(2) ก่อการวิวาทกับผู้อื่นในขณะที่ทำงาน

(3) ละทิ้งหรือเพิกเฉยต่อการทำงานอันเป็นหน้าที่

การลดรางวัลนั้น ฟังลดลงตามส่วนที่เห็นสมควรแก่ความผิด

ข้อ 110 งดรางวัลนั้น ฟังกระทำในกรณีดังกล่าวไว้ในข้อก่อนเมื่อเกิดผลเสียหายขึ้นและผู้ต้องขังกระทำผิดในกรณีที่กำหนดนั้นโดยจงใจจะให้มีการเสียหายเกิดขึ้น

ข้อ 111 ขังเดี่ยวนั้น ฟังกระทำในกรณีต่อไปนี้

(1) กระด้างกระเดื่องต่อเจ้าพนักงานซึ่งมีอำนาจบังคับบัญชาเรือนจำตั้งแต่ชั้นพัสดิจนไป

(2) วิวาทกับผู้ต้องขังอื่นตั้งแต่ 2 ครั้งขึ้นไป

(3) เป็นเจ้ามือเล่น การพนัน หรือสมคบกับผู้ต้องขังอื่นเล่นการพนันแต่ 2 ครั้ง

ขึ้นไป

(4) ดื่มสุรา สูบกัญชา ฝิ่น หรือเสพของเมาอย่างอื่นแต่ 2 ครั้งขึ้นไป

(5) มีของต้องห้ามในจำพวกที่เป็นเครื่องมืออันเป็นอุปกรณ์ในการหลบหนี

(6) คำสั่งของต้องห้าม

ข้อ 112 ขังห้องมืดนั้น ฟังกระทำในกรณีต่อไปนี้

(1) ก่อการวิวาทกับผู้ต้องขังอื่นเนื่อง ๆ

(2) พยายามหรือทำร้ายร่างกายเจ้าพนักงาน

(3) ก่อการวุ่นวาย แต่ไม่ร้ายแรง

(4) จงใจหลีกเลี่ยงการทำงาน

(5) จงใจขัดคำสั่งผู้บังคับบัญชา



มหาวิทยาลัยราชภัฏพระนครศรีอยุธยา

26

(6) พยายามหลบหนี

ข้อ 113 เขียนพึงกระทำในกรณีต่อไปนี้

(1) สมคบกับผู้อื่นก่อความไม่สงบเรียบร้อยขึ้น

(2) พยายามหรือทำร้ายเจ้าพนักงาน

(3) พยายามหลบหนี

(4) ชักคำสั่งผู้บังคับบัญชาซึ่งหน้า

(5) จงใจก่อความเสียหายให้แก่ผู้อื่น หรือกิจการของเรือนจำและได้เกิดความเสียหายขึ้น

ข้อ 114 ถ้ามีการกระทำผิดวินัยในกรณีอย่างอื่นนอกจากที่ระบุไว้ในหมวดนี้ ให้ผู้บัญชาการเรือนจำพิจารณาลงโทษ สถานใดสถานหนึ่งที่เห็นสมควร แต่ต้องไม่ใช่โทษเขียน

ข้อ 115 ในกรณีที่ผู้ต้องขังซึ่งจะต้องรับโทษเป็นคนมีลักษณะ คือด้านใดเคยรับโทษทางวินัยของเรือนจำมากกว่า 2 ครั้งแล้ว ยังประพฤติผิดอีก และโทษสำหรับความผิดทั้ง 3 ครั้งอยู่ในกำหนดเดือนนับแต่วันต้องโทษครั้งแรก หรือชักคำสั่งเจ้าพนักงานเรือนจำโดยจงใจมาแล้วไม่น้อยกว่า 2 ครั้งภายในกำหนด 6 เดือน นับแต่วันต้องโทษครั้งก่อน หรือปรากฏว่าเป็นคนเคยต้องคำพิพากษาให้จำคุก นอกจากฐานประมาทและลหุโทษมากกว่า 3 ครั้งแล้ว และได้ประพฤติผิดวินัยมาแล้วไม่น้อยกว่า 2 ครั้งภายใน 6 เดือนนับแต่วันต้องโทษทางวินัยครั้งก่อน ผู้บัญชาการเรือนจำมีอำนาจสั่งให้ลงโทษเขียน และเพิ่มโทษสถานอื่นตามที่เห็นสมควร

ข้อ 116 ในกรณีที่การกระทำอันหนึ่งเป็นความผิดจะต้องรับโทษหลายสถานนั้น ห้ามมิให้ลงโทษสำหรับความผิดนั้นเกินกว่า 3 สถาน

ข้อ 117 การลงโทษเขียนตามกฎหมายนี้พึงลงได้แต่เฉพาะนักโทษเด็ดขาดเท่านั้น และให้คำนึงถึงลักษณะของความผิดที่เกิดขึ้นและลักษณะของบุคคลผู้จะรับโทษกับสภาพการณ์แห่งเรือนจำ และให้เขียนรวดเดียวสำหรับความผิดซึ่งต้องเขียนนั้น

ข้อ 118 การขังเดี่ยวนั้น ให้กระทำโดยวิธีแยกผู้ต้องรับโทษจากผู้ต้องขังอื่นและคุมขังไว้ในที่ซึ่งจัดขึ้นเป็นพิเศษห้ามการติดต่อหรือพูดจากับผู้อื่นทั้งสิ้น

ให้พัศดีจัดให้มีผู้คอยตรวจรักษาการขังเดี่ยวให้เป็นไปตามวรรคก่อน และสังเกตเมื่อมีอาการป่วยเจ็บซึ่งต้องมีการรักษาพยาบาลเกิดขึ้น

ข้อ 119 ห้องมืดซึ่งจะใช้เป็นที่ขังลงโทษนั้นต้องให้แพทย์ได้ตรวจเห็นชอบด้วยว่าไม่มีผิคนามัยอย่างร้ายแรง



มหาวิทยาลัยราชภัฏพระนครศรีอยุธยา

277

ข้อ 127 สิ่งของต่อไปนี้ห้ามมิให้นำเข้ามาหรือเก็บรักษาไว้ในเรือนจำ

- (1) ยาเสพติดให้โทษ วัตถุออกฤทธิ์ต่อจิตและประสาท และสารระเหย
- (2) สุราหรือของเมาอย่างสุรา
- (3) อุปกรณ์สำหรับเล่นการพนัน
- (4) เครื่องมืออันเป็นอุปกรณ์ในการหลบหนี
- (5) อาวุธ เครื่องกระสุนปืน วัตถุระเบิด ดอกไม้เพลิงและสิ่งเทียมอาวุธปืน
- (6) ขงเน่าเสีย หรือของมีพิษต่อร่างกาย
- (7) น้ำมันเชื้อเพลิง
- (8) สัตว์มีชีวิต
- (9) เครื่องคอมพิวเตอร์ โทรศัพท์ หรือเครื่องมือสื่อสารอื่น รวมทั้งอุปกรณ์

สำหรับสิ่งของดังกล่าว

- (10) วัตถุ เอกสาร หรือสิ่งพิมพ์ ซึ่งอาจก่อให้เกิดความไม่สงบเรียบร้อย หรือเสื่อมเสียต่อศีลธรรมอันดีของประชาชน

5. บริบทของทัณฑสถานวัยหนุ่มพระนครศรีอยุธยา

ทัณฑสถานวัยหนุ่มพระนครศรีอยุธยา เป็นหน่วยงานราชการบริหารส่วนกลาง สังกัดกรมราชทัณฑ์ กระทรวงยุติธรรม ตั้งอยู่เลขที่ 91 หมู่ที่ 2 ตำบลหันตรา อำเภอพระนครศรีอยุธยา จังหวัดพระนครศรีอยุธยา มีเนื้อที่ทั้งหมด 124 ไร่ 3 งาน 65 ตารางวา แบ่งเป็นเนื้อที่ภายในกำแพงจำนวน 9 ไร่ 3 งาน 60 ตารางวา เป็นเนื้อที่ภายนอกกำแพง 115 ไร่ 5 ตารางวา

ก่อตั้งขึ้นเมื่อ พ.ศ.2522 บริเวณทัณฑสถานบำบัดพิเศษพระนครศรีอยุธยาในปัจจุบัน และได้ย้ายไปอยู่ที่อำเภอบางไทร ใช้ชื่อว่าทัณฑสถานวัยหนุ่มบางไทร ควบคุมผู้ต้องขังวัยหนุ่ม ต่อมาในปี พ.ศ. 2523 สมเด็จพระนางเจ้าพระบรมราชินีนาถ มีพระราชประสงค์จะใช้ที่ดินของทัณฑสถานวัยหนุ่มบางไทรเพื่อก่อตั้งเป็นศูนย์ศิลปาชีพพิเศษบางไทร จึงย้ายกลับมาอยู่บริเวณพื้นที่ส่วนหน้าของทัณฑสถานบำบัดพิเศษพระนครศรีอยุธยาตามเดิม และในขณะเดียวกันได้ดำเนินการก่อสร้าง ทัณฑสถานวัยหนุ่มพระนครศรีอยุธยาในปี พ.ศ. 2526-2528 บริเวณริมถนนสายเอเชีย ต.หันตรา จากนั้นได้ย้ายทัณฑสถานฯ มาเปิดดำเนินงาน เมื่อวันที่ 12 สิงหาคม พ.ศ. 2528 จนถึงปัจจุบัน โดยควบคุมผู้ต้องขัง อายุระหว่าง 18-25 ปี และเป็นผู้ต้องขังคดีอาชญากรรม และคดีทั่วไป ซึ่งกำหนดโทษไม่เกิน 15 ปี

ระบบความมั่นคงของทัณฑสถานวัยหนุ่มพระนครศรีอยุธยา มีกำแพงคอนกรีตเสริมเหล็กสูง 6 เมตร ภายในแบ่งออกเป็น 3 แคน บริเวณรอบกำแพงติดตั้งระบบสายไฟแรงสูงและลวด



มหาวิทยาลัยราชภัฏพระนครศรีอยุธยา

28

หนามหีบเพลงตลอดแนวกำแพง ภายในมีป้อมรักษาการณ์ 4 ป้อม และมีกล้องที่วิวงจรปิดจำนวน 16 ตัว

ทัณฑสถานวัยหนุ่มพระนครศรีอยุธยา จัดแบ่งพื้นที่ภายในเป็นแดนต่างๆ ประกอบไปด้วยแดนเรือนนอน มีอาคารห้องนอนผู้ต้องขังจำนวน 3 หลัง แดนสุทกรรม มีอาคารสำหรับจัดเลี้ยงอาหารและสถานที่ประกอบอาหารจำนวน 2 หลัง แดนพยาบาล มีอาคารสำหรับรักษาพยาบาลผู้ต้องขังที่เจ็บป่วย จำนวน 1 หลัง แดนเก็บสิ่งของเป็นพื้นที่สำหรับเก็บสิ่งของเครื่องใช้ส่วนตัวของผู้ต้องขัง และแดนฝึกวิชาชีพ ภายในแดนฝึกวิชาชีพ มีโรงงานจำนวน 6 โรงงาน ดังนี้ โรงงานฝึกวิชาชีพ 1, 2, 3, 5 เป็นโรงงานที่รับจ้างงานจากเอกชน ส่วนโรงงานฝึกวิชาชีพ 4 เป็นโรงงานฝึกวิชาชีพ ด้านช่างไม้เครื่องเรือนและงานจักสาน โรงงานสุดท้าย เป็นโรงงานชุมชนบำบัด ซึ่งใช้เป็นสถานที่จัดกิจกรรมอบรมแก้ไขฟื้นฟูพฤตินิสัยของผู้ต้องขัง

5.1 มาตรการด้านการควบคุม

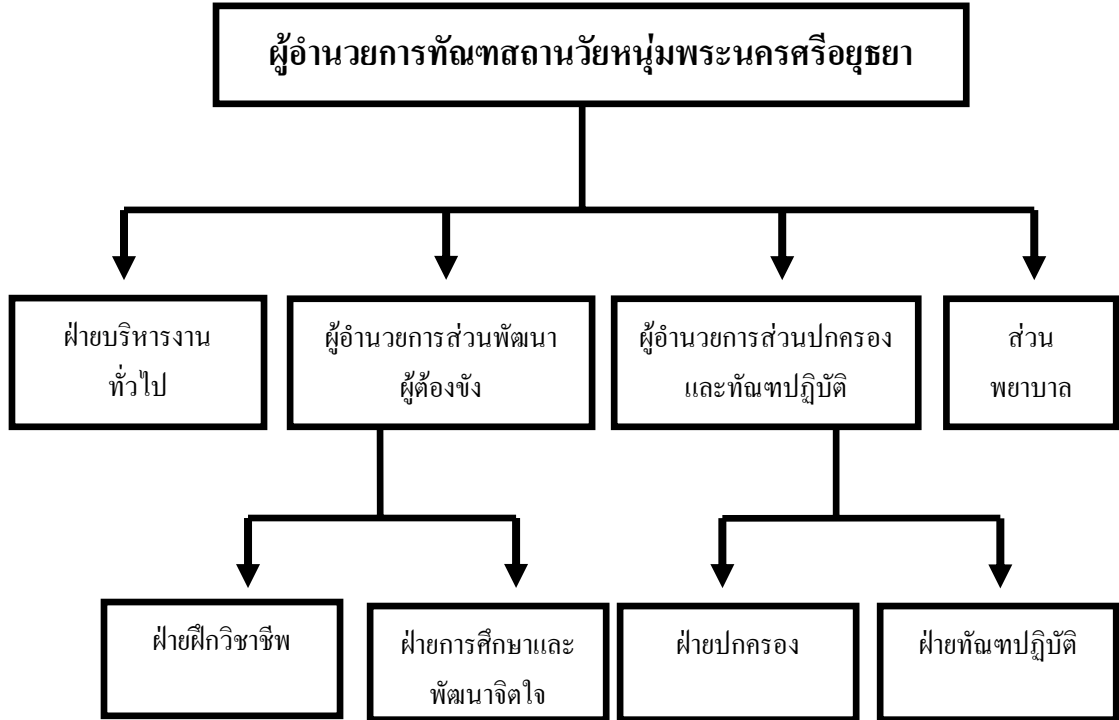
ฝ่ายปกครองผู้ต้องขัง มีหน้าที่รับผิดชอบเกี่ยวกับการวางแผน และดำเนินการควบคุมผู้ต้องขัง การรักษาการณ์บริเวณทัณฑสถาน การป้องกันการลักลอบนำสิ่งของต้องห้าม เข้า-ออก ทัณฑสถาน ป้องกันการก่อเหตุร้ายของผู้ต้องขัง รวมทั้งการกำหนด มาตรการป้องกันอัคคีภัยหรือเหตุการณ์ที่อาจส่งผลให้เกิดปัญหาต่อการควบคุมผู้ต้องขัง ตามคำพิพากษาของศาล มีความรับผิดชอบและหน้าที่ ดังนี้ กำหนดมาตรการ ในการดูแลรักษาความมั่นคง ตรวจสอบอาคารสถานที่ ระบบไฟฟ้า รักษาการณ์ประตูเรือนจำ ป้อมหน้าเรือนจำงานตรวจค้น(ปกติและจุโจม) งานจัดอัตรากำลังเวรยาม จัดอัตรากำลังควบคุมผู้ต้องขังป่วย ไปตรวจและรักษาที่โรงพยาบาลนอก ทัณฑสถาน งานตรวจสอบอาวุธปืนและอุปกรณ์ที่ใช้ระงับเหตุร้าย ตรวจค้น เรือนจำอย่างละเอียด เป็นระยะๆ เพื่อค้นหาสิ่งผิดกฎหมาย หรือผิดระเบียบๆ เช่น การตรวจค้นตัวผู้ต้องขังก่อนขึ้นเรือนนอน ตรวจค้นตัวบุคคลที่เข้า - ออกทัณฑสถาน ทั้งเจ้าหน้าที่ทัณฑสถาน ผู้ต้องขังกองนอก และบุคคลภายนอกที่มีกิจธุระต้องเข้าไปในทัณฑสถาน ตรวจค้นรถยนต์ที่นำวัตถุติดฝิ่นวิชาชีพเข้า-ออกทัณฑสถาน ตรวจค้นอาคารสถานที่ ตรวจค้นหลังกลับจากห้องเยี่ยมญาติ ดำเนินการวางแผน กำหนดจุดควบคุม และควบคุมผู้ต้องขังให้ปฏิบัติตามระเบียบวินัยของทัณฑสถาน การพิจารณาความดีความชอบแก่ผู้ต้องขัง เสนอความเห็นเกี่ยวกับการเลื่อน-ลดชั้น การลงโทษทางวินัย คัดเลือกผู้ต้องขังเพื่อจ่ายนอก รวมทั้งคัดเลือกผู้ต้องขังให้ไปอยู่ในแดนต่างๆ ตลอดจนสอดส่องดูแลให้แต่ละแดน ควบคุมผู้ต้องขังให้อยู่ในระเบียบวินัย และปฏิบัติ ภารกิจประจำวันตาม กฎ ระเบียบของทัณฑสถาน (ทัณฑสถานวัยหนุ่มพระนครศรีอยุธยา. 2553 : 3-24)



มหาวิทยาลัยราชภัฏพระนครศรีอยุธยา

5.2 โครงสร้างผู้บริหารงานทัณฑสถานวัยหนุ่มพระนครศรีอยุธยา

ทัณฑสถานวัยหนุ่มพระนครศรีอยุธยา มีโครงสร้างการบริหารงานดังภาพประกอบ 2



ภาพประกอบ 2 โครงสร้างผู้บริหารงานทัณฑสถานวัยหนุ่มพระนครศรีอยุธยา

ทัณฑสถานวัยหนุ่มพระนครศรีอยุธยา มีอำนาจหน้าที่ในการปฏิบัติต่อผู้กระทำผิดที่มีอายุระหว่าง 18-25 ปี เป็นผู้ต้องขังคดีอาญาเสพติดและผู้ต้องขังคดีทั่วไป มีอำนาจการควบคุมไม่เกิน 15 ปี และมีหน้าที่รับผิดชอบ ปฏิบัติต่อผู้กระทำผิดให้เป็นไปตามคำพิพากษา หรือคำสั่งตามกฎหมายโดยดำเนินการตามกฎหมายว่าด้วยการราชทัณฑ์ และกฎหมายอื่นที่เกี่ยวข้องกำหนดแนวทางปฏิบัติต่อผู้ต้องขังให้สอดคล้องกับกฎหมาย ระเบียบ ข้อบังคับ นโยบายของกระทรวงมหาดไทย วิทยาลัยอาชีวศึกษา วิทยาลัยการศึกษาระดับอาชีวศึกษา ตลอดจนข้อกำหนดมาตรฐานขั้นต่ำสำหรับปฏิบัติต่อผู้ต้องขัง และข้อเสนอแนะในส่วนที่เกี่ยวข้องขององค์การสหประชาชาติดำเนินการเกี่ยวกับสวัสดิการและการสงเคราะห์ต่อผู้ต้องขัง ปฏิบัติการอื่นใดตามกฎหมายกำหนด ให้เป็นอำนาจหน้าที่ของทัณฑสถาน หรือที่กรมราชทัณฑ์มอบหมาย



6. การจัดทำยุทธศาสตร์การป้องกันการกระทำผิดวินัยของผู้ต้องขัง

การจัดทำยุทธศาสตร์ เป็นแนวทางในการบรรลุจุดมุ่งหมายของหน่วยงานดั่งนี้ขององค์กรต่างๆ ไม่ว่าจะเป็นองค์กรระดับนานาชาติ ระดับภูมิภาค ระดับประเทศ จะต้องมีการกำหนดยุทธศาสตร์กลยุทธ์วิถีและการปฏิบัติเพื่อนำองค์กรไปสู่วิธีการเพิ่มคุณภาพการทำงาน และมีทิศทางการดำเนินงานที่ถูกต้องตรงตามความต้องการ

การจัดทำแผนยุทธศาสตร์การพัฒนาดังนี้ต้องตั้งอยู่บนพื้นฐานของการรวบรวมและการวิเคราะห์ข้อมูลอย่างรอบด้านและเป็นระบบทั้งนี้เพื่อให้แผนยุทธศาสตร์การป้องกันการกระทำผิดวินัยของผู้ต้องขังทัณฑสถานวัยหนุ่มพระนครศรีอยุธยาสามารถนำไปสู่การป้องกันการกระทำผิดวินัยของผู้ต้องขังได้อย่างแท้จริง

การจัดทำยุทธศาสตร์การป้องกันการกระทำผิดวินัยของผู้ต้องขังทัณฑสถานวัยหนุ่มพระนครศรีอยุธยา มีขั้นตอนการจัดทำยุทธศาสตร์พอสรุปได้ดังนี้

ขั้นตอนที่ 1 การรวบรวมข้อมูลปัจจัยและมูลเหตุแห่งการกระทำผิด

1. การเก็บรวบรวมข้อมูล การจัดทำยุทธศาสตร์การป้องกันการกระทำผิดวินัยของผู้ต้องขังทัณฑสถานวัยหนุ่มพระนครศรีอยุธยาจะต้องมีการรวบรวมและจัดทำฐานข้อมูลเกี่ยวกับผู้ต้องขัง ได้แก่ อายุ สถานภาพการสมรส อาชีพก่อนต้องโทษ การศึกษา ข้อมูลการกระทำผิดเกี่ยวกับคดีที่ต้องโทษจำคุก เป็นต้น

2. การเก็บรวบรวมปัจจัยการกระทำผิดวินัย ข้อมูลปัญหาที่เป็นปัจจัยส่งผลต่อการกระทำผิดวินัยของผู้ต้องขัง ดังนั้น การกำหนดยุทธศาสตร์การป้องกันการกระทำผิดวินัยของผู้ต้องขังจึงควรรวบรวมปัจจัยการกระทำผิดวินัยนำมาวิเคราะห์ปัจจัยที่ส่งผลต่อการกระทำผิดวินัยโยใช้ค่าสถิติพื้นฐาน ได้แก่ ค่าเฉลี่ยค่าร้อยละและค่าเบี่ยงเบนมาตรฐานประกอบด้วย 3 ปัจจัยดังนี้

- 2.1 ปัจจัยด้านทัณฑสถานฯ ได้แก่ อาคารสถานที่ สังคมผู้ต้องขัง สวัสดิการเจ้าหน้าที่
- 2.2 ปัจจัยด้านกฎระเบียบ
- 2.3 ปัจจัยด้านกำหนดโทษ

3. การเก็บรวบรวมมูลเหตุแห่งการกระทำผิด ควรนำข้อมูลที่เป็นเหตุแห่งการกระทำผิดมาวิเคราะห์เป็นค่าความถี่ ในการวิเคราะห์ข้อมูล ได้แก่

- 3.1 ความเครียดจากการถูกจองจำ
- 3.2 ไม่ได้รับการยอมรับจากกลุ่มผู้ต้องขังด้วยกัน
- 3.3 มีปัญหาไม่ได้รับการเยี่ยมเยียนจากญาติ
- 3.4 การถูกข่มขู่กดขี่จากผู้ต้องขังที่มีอิทธิพล
- 3.5 การขาดแคลนปัจจัยสิ่งจำเป็นในการดำรงชีวิต



มหาวิทยาลัยราชภัฏพระนครศรีอยุธยา

31

3.6 การควบคุมเข้มงวด

3.7 ถูกจำกัดสิทธิเสรีภาพมากเกินไป

3.8 มีปัญหาด้านสุขภาพ

3.9 การติดการพนัน หรือสิ่งเสพติด

ขั้นตอนที่ 2 การกำหนดพันธกิจ

เป็นการกำหนดกรอบหรือขอบเขตการดำเนินงานของทัณฑ์สถานฯ การกำหนดพันธกิจสามารถทำได้โดยนำภารกิจหรือหน้าที่ความรับผิดชอบของหน่วยงานที่ได้รับมอบหมายมาเป็นแนวทางและต้องกำหนดให้ชัดเจนว่าพันธกิจมีขอบเขตครอบคลุมแค่ไหนจะดำเนินงานอะไร ดำเนินการอย่างไร เพื่อการบรรลุเป้าหมายขององค์กร

ขั้นตอนที่ 3 วิเคราะห์ศักยภาพขององค์กร

เป็นการวิเคราะห์ถึงโอกาสและภาวะคุกคามหรือข้อจำกัดอันเป็นสภาวะแวดล้อมภายนอกที่มีผลต่อการพัฒนาในด้านต่างๆ ของหน่วยงานรวมถึงการวิเคราะห์จุดอ่อน จุดแข็งของหน่วยงานอันเป็นสภาวะแวดล้อมภายในของหน่วยงาน ซึ่งทั้งหมดเป็นการวิเคราะห์สภาพของหน่วยงานในปัจจุบันโดยเป็นการตอบคำถามว่า “ปัจจุบันเราอยู่ตรงจุดไหน” สำหรับใช้เป็นประโยชน์ในการกำหนดการดำเนินงานในอนาคตว่าจะดำเนินการอย่างไรต่อไป ทั้งนี้โดยใช้เทคนิค Swot analysis การพิจารณาถึงปัจจัยภายใน ได้แก่ จุดแข็ง (Strength = s) จุดอ่อน (Weak = w) และปัจจัยภายนอก ได้แก่ โอกาส (Opportunity = o) และอุปสรรค (Threats = t) เป็นเครื่องมือ

ขั้นตอนที่ 4 การกำหนดประเด็นยุทธศาสตร์ขององค์กร

เป็นการวิเคราะห์ผลวิจัยและค้นหาประเด็นหลักของปัญหาที่ต้องการป้องกันมุ่งเน้นประเด็นยุทธศาสตร์สามารถทำได้โดยการนำพันธกิจของหน่วยงานและผลการวิจัยมากำหนดเป็นประเด็นยุทธศาสตร์

ขั้นตอนที่ 5 การกำหนดเป้าประสงค์ขององค์กร

การนำประเด็นยุทธศาสตร์มาพิจารณาว่า หากสามารถดำเนินการจนประสบความสำเร็จตามประเด็นยุทธศาสตร์แต่ละข้อแล้วใครเป็นผู้ได้รับผลประโยชน์และได้รับประโยชน์อย่างไร

ขั้นตอนที่ 6 ขั้นตอนของการสร้างตัวชี้วัด (Key performance identification)

สิ่งที่เป็นตัวบ่งชี้ว่าหน่วยงานสามารถปฏิบัติงานบรรลุเป้าประสงค์ที่วางไว้ได้หรือไม่ ขั้นตอนนี้จะต้องพิจารณาหาปัจจัยที่เป็นตัวบ่งชี้ดังกล่าว และต้องใช้ถ้อยคำที่ชัดเจนทั้งในแง่ของคำจำกัดความและการระบุขอบเขต โดยตัวชี้วัดจะถูกนำมาเป็นหลักในการกำหนดเป้าหมาย



มหาวิทยาลัยราชภัฏพระนครศรีอยุธยา

32

ขั้นตอนที่ 7 ขั้นตอนการกำหนดค่าเป้าหมาย

การกำหนดหรือระบุไว้ในแผนงานนั้นๆ หน่วยงานต้องการทำอะไร ให้ได้เป็นจำนวนเท่าไร และภายในกรอบระยะเวลาเท่าใดจึงจะบรรลุเป้าหมาย

ขั้นตอนที่ 8 ขั้นของการกำหนดกลยุทธ์

การกำหนดกลยุทธ์ เป็นสิ่งที่หน่วยงานจะต้องดำเนินการเพื่อให้บรรลุเป้าประสงค์โดยจะกำหนดขึ้นจากการพิจารณาปัจจัยแห่งความสำเร็จเป็นสำคัญ กล่าวคือ ต้องพิจารณาว่า ในการที่จะบรรลุเป้าประสงค์ข้อหนึ่งๆ นั้นมีปัจจัยใดบ้างที่มีผลต่อความสำเร็จและเราจำเป็นต้องทำอย่างไร จึงจะไปสู่จุดนั้นได้

ขั้นตอนที่ 9 ขั้นตอนการแปลงยุทธศาสตร์ ไปสู่การปฏิบัติ

การแปลงยุทธศาสตร์สู่การปฏิบัติเป็นขั้นตอนที่มีผลต่อความสำเร็จขององค์กรอย่างมาก เป็นเรื่องที่เกี่ยวข้องกับกระบวนการบริหารองค์กรในมิติต่างๆ (มหาวิทยาลัยสุโขทัยธรรมมาธิราช. 2551 : 11-6)

7. งานวิจัยที่เกี่ยวข้อง

พุดพัฒนา ทวีศักดิ์โรจน (2552 : บทคัดย่อ) ได้ทำการศึกษาการกระทำผิดวินัยของผู้ต้องขังในเรือนจำกลางบางขวาง เป็นการวิจัยเชิงปริมาณ (Quantitative research) มีวัตถุประสงค์ศึกษาลักษณะการกระทำผิดวินัยของผู้ต้องขังในเรือนจำกลางบางขวางและปัจจัยที่มีความสัมพันธ์กับการกระทำผิดของผู้ต้องขัง ประชากรที่ใช้ในการศึกษา คือผู้ต้องขังที่กระทำผิดวินัยในเรือนจำกลางบางขวาง จำนวน 480 คน กลุ่มตัวอย่าง จำนวน 100 คน เครื่องมือที่ใช้ในการศึกษาคือแบบสอบถามและแบบสัมภาษณ์ สถิติที่ใช้วิเคราะห์ข้อมูลคือ สถิติพรรณนา (Descriptive statistic) ได้แก่ ค่าร้อยละ (Percentage) ค่าเบี่ยงเบนมาตรฐาน (Standard deviation) ค่ามัชฌิมเลขคณิต (Mean)

ผลการศึกษาพบว่า การกระทำผิดวินัยในเรือนจำกลางบางขวางส่วนใหญ่ผู้ต้องขังที่กระทำผิดวินัยในเรือนจำกลางบางขวางปี พ.ศ. 2551 ร้อยละ 39 มีอายุระหว่าง 26-35 ปี และรองลงมา ร้อยละ 30 มีอายุระหว่าง 36-45 ปี รวมทั้งกลุ่มอายุแล้วมีมากถึงร้อยละ 69 ของผู้ต้องขังที่กระทำผิดวินัยในเรือนจำกลางบางขวางปี พ.ศ. 2551 ซึ่งอยู่ในกลุ่มอายุที่ไม่มาก ผู้ต้องขังกระทำผิดวินัยในเรือนจำกลางบางขวางมีการศึกษาระดับมัธยมศึกษา ผู้ต้องขังที่สร้างปัญหาในการควบคุมในเรือนจำที่มีการกระทำผิดวินัยในเรือนจำกลางบางขวาง ต้องโทษในเรือนจำมาแล้วตั้งแต่ 1-5 ปี การต้องโทษในคดีที่มีกำหนดโทษสูงมากซึ่งเป็นระยะเวลาที่จำคุกในเรือนจำกลางบางขวางไม่นานนักกระทำผิดวินัย ในเรือนจำมากที่สุดคือ การทะเลาะวิวาทรองลงมาเป็น การกระทำผิดวินัยมี



มหาวิทยาลัยราชภัฏพระนครศรีอยุธยา

333

โทรศัพท์มือถือ ส่วนใหญ่กระทำผิดวินัยเกิดจากความเครียดที่ต้องถูกจำกัดอิสรภาพ และความแออัดภายในเรือนจำทำให้เกิดปัญหาการกระทบกระทั่งกันของผู้ต้องขัง

ปรียา กองรอด (2551 : บทคัดย่อ) ได้ทำการศึกษาทัศนคติของทหารสังกัดกองทัพบกซึ่งปฏิบัติงานอยู่ในหน่วยงานที่มีที่ตั้งอยู่ในเขตกรุงเทพมหานคร ต่อปัจจัยการกระทำผิดวินัยของทหาร โดยเก็บข้อมูลจากกลุ่มตัวอย่างที่เป็นกำลังพลในสังกัดกองทัพบกทั้งระดับสัญญาบัตร ชั้นประทวน และทหารกองประจำการของหน่วยทหารที่เป็นหน่วยขึ้นตรงของกองทัพบกโดยศึกษาเฉพาะหน่วยทหารที่มีที่ตั้งในเขตกรุงเทพมหานครแบ่งกลุ่มตัวอย่างออกเป็น 2 กลุ่มคือ กำลังพลในสังกัดกองทัพบกที่เคยกระทำผิดวินัยและเคยถูกลงทัณฑ์จำนวน 124 ราย และกำลังพลในสังกัดกองทัพบกที่ปฏิบัติงานอยู่ในขณะทำการศึกษารวม 376 ราย สถิติที่ใช้ในการวิเคราะห์ข้อมูลคือ สถิติพรรณนา โดยระบุค่าข้อมูลเป็น ค่าร้อยละ (Percentage) ค่ามัชฌิมเลขคณิต (Mean) ค่าเบี่ยงเบนมาตรฐาน (Standard deviation) ฐานนิยม (Mode)

ผลการศึกษาพบว่าสภาพการกระทำผิดวินัยของทหารส่วนใหญ่เป็นการฝ่าฝืนแบบธรรมดาเนียมทหาร การขาดราชการการประพฤติตนไม่เหมาะสม และการฝ่าฝืนข้อบังคับว่าด้วยการเคารพตามลำดับ โดยในระดับพลทหารเป็นระดับชั้นยศที่กระทำผิดวินัยมากที่สุด สำหรับการลงทัณฑ์ประเภทขังเป็นการลงทัณฑ์ที่กำลังพลได้รับมากที่สุด ซึ่งการกระทำผิดวินัยมักเกิดขึ้นภายในหน่วยราชการนอกจากนี้กำลังพลที่เคยกระทำผิดวินัยและได้รับการลงทัณฑ์เห็นว่า สาเหตุการกระทำผิดวินัยและถูกลงทัณฑ์ส่วนใหญ่มีสาเหตุมาจากการเผลอเรอ ส่วนปัจจัยที่มีผลต่อการกระทำผิดวินัยทหาร ได้แก่ ทัศนคติต่อระเบียบข้อบังคับทางด้านวินัยทหารระเบียบแบบธรรมเนียมทหาร และทัณฑ์ทางวินัยทหารมีผลต่อการกระทำผิดวินัยรวมทั้ง เพศ ระดับการศึกษา ระดับชั้นยศ สภาพที่อยู่อาศัย ความสัมพันธ์ทางครอบครัว และความสัมพันธ์กับผู้บังคับบัญชา มีผลต่อการกระทำผิดวินัยของทหาร

มยุรี พริงเพราะ (2551 : บทคัดย่อ) ได้ทำการศึกษาสาเหตุการกระทำผิดวินัยของผู้ต้องขังหญิงทัณฑสถานหญิงชลบุรี โดยเก็บข้อมูลจากกลุ่มตัวอย่างที่เป็นผู้ต้องขังที่กระทำผิดวินัยภายในทัณฑสถานหญิงชลบุรี ระหว่างเดือน กุมภาพันธ์-มิถุนายน พ.ศ.2550 จำนวน 20 คน เครื่องมือที่ใช้ในการเก็บข้อมูล คือ การสัมภาษณ์แบบเจาะลึก (In-depth interview) โดยนำข้อมูลที่ได้นำมาวิเคราะห์เนื้อหา (Content analysis) สรุปตามวัตถุประสงค์ของการศึกษา

ผลการศึกษาพบว่า ผู้ต้องขังที่กระทำผิดวินัยส่วนใหญ่มีการศึกษาระดับมัธยมศึกษา มีอายุระหว่าง 26-35 ปี คนที่ต้องโทษส่วนใหญ่เป็นคดีอาชญากรรมคดีให้โทษ จำนวนครั้งที่ต้องโทษส่วนใหญ่ต้องโทษครั้งแรก การกระทำผิดวินัยมากที่สุดคือการทะเลาะวิวาท ซึ่งมีสาเหตุมาจากการมีปากเสียงโต้เถียงกัน พุดจาเหน็บแนมกัน กระทบกระทั่งจิตใจกันและปัจจัยที่มีส่วนผลักดันให้มี



มหาวิทยาลัยราชภัฏพระนครศรีอยุธยา

พฤติกรรมรุนแรงเกิดขึ้นเนื่องมาจากความเครียดจากการต้องโทษ ระยะเวลาในการต้องโทษ ซึ่งผู้ต้องขังส่วนมากมีความเครียดทางด้านนี้อยู่แล้ว การขาดการติดต่อกับญาติ การประสบปัญหาทางครอบครัว การอบรมเลี้ยงดูจากครอบครัว การลอกเลียนแบบพฤติกรรมของบุคคลรอบข้างที่ผิดๆ การเอาโรคเอาเปรียบจากผู้ต้องขังด้วยกันจากสภาพแวดล้อมและกฎระเบียบของทัณฑสถาน รวมทั้งพฤติกรรมและบุคลิกภาพส่วนบุคคลอีกด้วย

รัชนิภรณ์ แก้วไพรวลัย (2550 : บทคัดย่อ) ได้ทำการศึกษาเรื่อง ปัจจัยที่มีผลต่อการกระทำผิดวินัยของผู้ต้องขังหญิงศึกษาเฉพาะกรณีเรือนจำจังหวัดสมุทรสาคร ศึกษาเชิงสำรวจ (Survey research) โดยจัดทำแบบสอบถาม (Questionnaires) เป็นเครื่องมือในการเก็บรวบรวมข้อมูล มีกลุ่มตัวอย่างเป็นผู้ต้องขังหญิงในเรือนจำสมุทรสาคร โดยการสุ่มแบบเฉพาะเจาะจง (Purposive sampling) เป็นผู้ตอบแบบสอบถามจำนวน 150 คน สถิติที่ใช้ในการวิเคราะห์ข้อมูล ได้แก่ ค่าร้อยละ (Percentage) ค่ามัชฌิมเลขคณิต (Mean) ค่าเบี่ยงเบนมาตรฐาน (Standard deviation)

ผลการศึกษาพบว่า ผู้ต้องขังที่เคยกระทำผิดวินัยส่วนใหญ่อยู่ในช่วง อายุ 26-40 ปี จบการศึกษาระดับประถมศึกษา ก่อนต้องโทษจะเห็นได้ว่าส่วนใหญ่ประกอบอาชีพรับจ้างทั่วไปมีรายได้จากการประกอบอาชีพประมาณ 3,001-6,000 บาท ต่อเดือน กระทำความคิดเกี่ยวกับยาเสพติดให้โทษ การศึกษาความสัมพันธ์ระหว่างปัจจัยแวดล้อมและสังคม พบว่าผู้ต้องขังส่วนใหญ่ มีระดับความคิดเห็นในด้านความสัมพันธ์ในครอบครัวของผู้ต้องขังอยู่ในระดับน้อยการกระทำผิดวินัยในแต่ละครั้งเพื่อนเป็นคนชักชวนอยู่ในระดับมากที่สุด การกินอยู่หลับนอนมีผลทำให้กระทำผิดวินัยอยู่ในระดับมาก การศึกษาถึงแรงจูงใจในการกระทำผิดวินัยของผู้ต้องขัง พบว่าเกิดจากความไม่รู้เท่าไม่ถึงการณ์ เกิดจากการขาดความรู้ความเข้าใจในกฎระเบียบและข้อบังคับ สภาพแวดล้อมในเรือนจำทำให้กระทำผิดวินัย เพื่อความท้าทายสนุกและตื่นเต้น เพื่อนผู้ต้องขังชักชวน และต้องการให้เพื่อนยอมรับ ต้องการเรียกร้องความสนใจ เจ้าพนักงานมีความไม่เป็นธรรมในการลงโทษ เจ้าพนักงานขาดความรู้ความเข้าใจในบทลงโทษ เกิดปัญหาในครอบครัว (สามี มีภรรยาใหม่) และไม่มีการศึกษาวิชาชีพหรือไม่ได้เรียนหนังสือ

อนุวัตร โชคเฉลิมวงศ์ (2549 : บทคัดย่อ) ได้ทำการศึกษาเรื่อง การกระทำผิดวินัยของผู้ต้องขังชายศึกษาเฉพาะกรณีเรือนจำกลางคลองเปรม เรือนจำพิเศษกรุงเทพมหานครและทัณฑสถานบำบัดพิเศษกลาง กลุ่มตัวอย่างที่ใช้ในการศึกษาเลือกแบบเฉพาะเจาะจง (Purposive sampling) จำนวน 119 คน โดยแบ่งเป็นผู้ต้องขังเรือนจำพิเศษกรุงเทพมหานคร จำนวน 34 คน ผู้ต้องขังเรือนจำกลางคลองเปรม จำนวน 32 คนผู้ต้องขังทัณฑสถานบำบัดพิเศษกลาง จำนวน 53 คน ใช้แบบสอบถามเป็นเครื่องมือในการเก็บรวบรวมข้อมูลและวิเคราะห์ข้อมูลโดยใช้โปรแกรม



มหาวิทยาลัยราชภัฏพระนครศรีอยุธยา

คอมพิวเตอร์สำเร็จรูป สถิติที่ใช้ในการวิเคราะห์ คือ ค่าร้อยละ (Percentage) ค่าเบี่ยงเบนมาตรฐาน (Standard deviation) ค่าไคสแควร์ (Chi – Square)

ผลการวิจัยพบว่าปัจจัยด้านระดับความรู้ความเข้าใจในกฎระเบียบข้อบังคับต่าง ๆ มีความสัมพันธ์กับลักษณะการกระทำผิดวินัยของผู้ต้องขัง แต่ปัจจัยในด้านอายุ ระดับการศึกษา ลักษณะความผิด กำหนดโทษตามคำพิพากษา ระยะเวลาที่ต้องโทษจำคุกมาแล้ว จำนวนครั้งที่เคยกระทำผิดวินัยและระดับความรู้ความเข้าใจในบทลงโทษทางวินัย ไม่มีความสัมพันธ์กับลักษณะการกระทำผิดวินัยของผู้ต้องขัง

ภูจิต ดวงจันทร์ (2548 : บทคัดย่อ) ได้ทำการศึกษาปัจจัยที่มีอิทธิพลต่อการกระทำผิดกฎระเบียบของเด็กและเยาวชนในศูนย์ฝึกและอบรมเด็กและเยาวชนชายกรมศึกษา ศูนย์ฝึกและอบรมเด็กและเยาวชนชายบ้านกรุณา เป็นการวิจัยเชิงสำรวจ (Survey research) กลุ่มตัวอย่าง คือ เด็กและเยาวชนที่เข้ารับการฝึกและอบรม ในศูนย์ฝึกและอบรมเด็กและเยาวชนชายบ้านกรุณา ในปี พ.ศ. 2547 จำนวน 350 คน ใช้แบบสอบถามเป็นเครื่องมือในการเก็บรวบรวมข้อมูล สถิติที่ใช้ในการวิเคราะห์ข้อมูล ได้แก่ ค่าร้อยละ (Percentage) ค่ามัชฌิมเลขคณิต (Mean) ค่าเบี่ยงเบนมาตรฐาน (Standard deviation) และการทดสอบไคสแควร์ (Chi – Square)

ผลการศึกษาพบว่าปัจจัยภูมิหลังของเด็กและเยาวชนมีอิทธิพลต่อการกระทำผิดกฎระเบียบในศูนย์ฝึกและอบรมเด็กและเยาวชนชายบ้านกรุณา พบว่าการเคยใช้ยาเสพติดมีอิทธิพลต่อการกระทำผิด ปัจจัยแวดล้อมและสังคมมีอิทธิพลต่อการกระทำผิด ความสัมพันธ์ในครอบครัว การคบเพื่อน สภาพแวดล้อมกฎระเบียบ มีอิทธิพลต่อการกระทำผิด ทักษะคิดและแรงจูงใจมีอิทธิพลต่อการกระทำผิด กฎระเบียบในศูนย์ฝึกและอบรมเด็กและเยาวชนชายบ้านกรุณา

บวรรัตน์ สุวรรณประเสริฐ (2547 : บทคัดย่อ) ได้ทำการศึกษาเรื่อง ปัจจัยที่มีอิทธิพลต่อการกระทำผิดวินัยของผู้ต้องขังในเรือนจำกลางบางขวาง กลุ่มตัวอย่าง คือ ผู้ต้องขังที่กระทำผิดในเรือนจำกลางบางขวาง จำนวน 229 คน โดยใช้แบบสอบถามเป็นเครื่องมือในการเก็บรวบรวมข้อมูล สถิติในการวิเคราะห์ข้อมูลคือ ค่าร้อยละ (Percentage) ค่ามัชฌิมเลขคณิต (Mean) ค่าเบี่ยงเบนมาตรฐาน (Standard deviation) และการทดสอบไคสแควร์ (Chi – Square)

ผลการศึกษาพบว่าผู้ต้องขังที่กระทำผิดวินัยในเรือนจำกลางบางขวางส่วนใหญ่ร้อยละ 60.2 มีอายุระหว่าง 24-40 ปี การศึกษาอยู่ในระดับมัธยมศึกษา มีอาชีพรับจ้าง การกระทำผิดวินัยเกี่ยวกับการทะเลาะวิวาท การทดสอบสมมุติฐาน พบว่าในแต่ละครั้งเพื่อนผู้ต้องขังเป็นผู้ชักชวนในการกระทำผิดวินัย มีความสัมพันธ์กับการกระทำผิดวินัย

ยุทธศักดิ์ ทองประพันธ์ (2546 : บทคัดย่อ) ได้ทำการศึกษาเรื่อง สาเหตุการกระทำผิดวินัยของผู้ต้องขังในเรือนจำกลางคลองเปรม ศึกษาผู้ต้องขังที่เคยกระทำผิดวินัยในเรือนจำกลาง



มหาวิทยาลัยราชภัฏพระนครศรีอยุธยา

36

ทดลองเปรม จำนวน 120 คน ใช้แบบสอบถามเป็นเครื่องมือในการรวบรวมข้อมูล สถิติที่ใช้ในการวิเคราะห์ข้อมูล ได้แก่ ค่าร้อยละ (Percentage) ค่ามัชฌิมเลขคณิต (Mean)

ผลการศึกษาพบว่า สาเหตุผู้ต้องขังในเรือนจำกลางคลองเปรมกระทำผิดวินัยเกิดจากความเครียดและความแออัด ก่อให้เกิดการทะเลาะวิวาท การมีเวลาว่างมากและการฝึกวิชาชีพไม่เหมาะสม ก่อให้เกิดการเล่นการพนัน การลงโทษที่ไม่สอดคล้องกับความผิดและการเอาผิดเอาเปรียบจากผู้ต้องขังด้วยกันหรือเจ้าหน้าที่ ก่อให้เกิดการกระด้างกระเดื่องและต่อต้านกฎระเบียบ

สรุปผลการศึกษางานวิจัยที่เกี่ยวข้อง ปัจจัยที่เป็นสาเหตุการกระทำผิดของผู้ต้องขังในเรือนจำและทัณฑสถาน คือ การมีกำหนดโทษสูง มีระยะเวลาที่จำคุกนาน กระทำผิดมากที่สุด รวมถึงสภาพแวดล้อมในเรือนจำและทัณฑสถาน เป็นอีกปัจจัยทำให้ผู้ต้องขังกระทำผิด อันดับรองลงมาคือ สังคมผู้ต้องขัง เจ้าหน้าที่ และความรู้ความเข้าใจ กฎ ระเบียบ การกระทำผิดในระหว่างต้องโทษที่เกิดมากที่สุด คือ การทะเลาะวิวาทของผู้ต้องขัง อันดับรองลงมา คือ การเล่นการพนันและการมีสิ่งของต้องห้ามมีไว้ในเรือนจำและทัณฑสถาน