

บทที่ 3

วิธีดำเนินการวิจัย

การวิจัยครั้งนี้มีวัตถุประสงค์เพื่อศึกษาแนวทางการระดมทรัพยากรและการลงทุนเพื่อการศึกษาในการบริหารทั่วไปของสถานศึกษาขั้นพื้นฐานสังกัดเทศบาล จังหวัดสระบุรี เพื่อให้การวิจัยเป็นไปตามวัตถุประสงค์ ผู้วิจัยจึงขอเสนอรายละเอียดเกี่ยวกับวิธีการดำเนินการวิจัยเรียงตามลำดับ ดังต่อไปนี้

1. ขั้นตอนและวิธีการดำเนินการวิจัย
2. ประชากรและกลุ่มตัวอย่าง
3. เครื่องมือที่ใช้ในการวิจัย
4. ขั้นตอนการสร้างเครื่องมือที่ใช้ในการวิจัย
5. การเก็บรวบรวมข้อมูล
6. การวิเคราะห์ข้อมูล

1. ขั้นตอนและวิธีการดำเนินการวิจัย

มีรายละเอียดดังนี้

1.1 ขั้นเตรียมการ ได้แก่

1.1.1 ศึกษา ค้นคว้า เอกสารที่เกี่ยวกับทฤษฎี หลักการและแนวทางการระดมทรัพยากรและการลงทุนเพื่อการศึกษา

1.1.2 ศึกษาสภาพและปัญหาของการระดมทรัพยากรและการลงทุนเพื่อการศึกษาจากข้อมูลที่มีอยู่โดยใช้แบบสอบถาม

1.1.3 สังเคราะห์แนวทางการระดมทรัพยากรและการลงทุนเพื่อการศึกษาจากการศึกษาเอกสารและข้อมูลจากการศึกษาสภาพและปัญหาร่างเป็นแนวทางการระดมทรัพยากรและการลงทุนเพื่อการศึกษา ในการบริหารทั่วไปของสถานศึกษาขั้นพื้นฐานสังกัดเทศบาล จังหวัดสระบุรี โดยผู้วิจัย

1.2 ขั้นตรวจสอบความถูกต้องของแนวทางการระดมทรัพยากรและการลงทุนเพื่อการศึกษา

1.2.1 ให้ผู้เชี่ยวชาญที่ได้รับการเลือกแบบเจาะจงจำนวน 17 คน ตรวจสอบความถูกต้องของแนวทางการระดมทรัพยากรและการลงทุนเพื่อการศึกษาจากแบบสอบถาม

1.2.2 นำความคิดเห็นของผู้เชี่ยวชาญไปปรับเป็นแนวทางการระดมทรัพยากรและการลงทุนเพื่อการศึกษาในการบริหารทั่วไปของสถานศึกษาขั้นพื้นฐานสังกัดเทศบาลจังหวัดสระบุรี

1.3 ขั้นตอนการตรวจสอบความเหมาะสมของแนวทางการระดมทรัพยากรและการลงทุนเพื่อการศึกษา

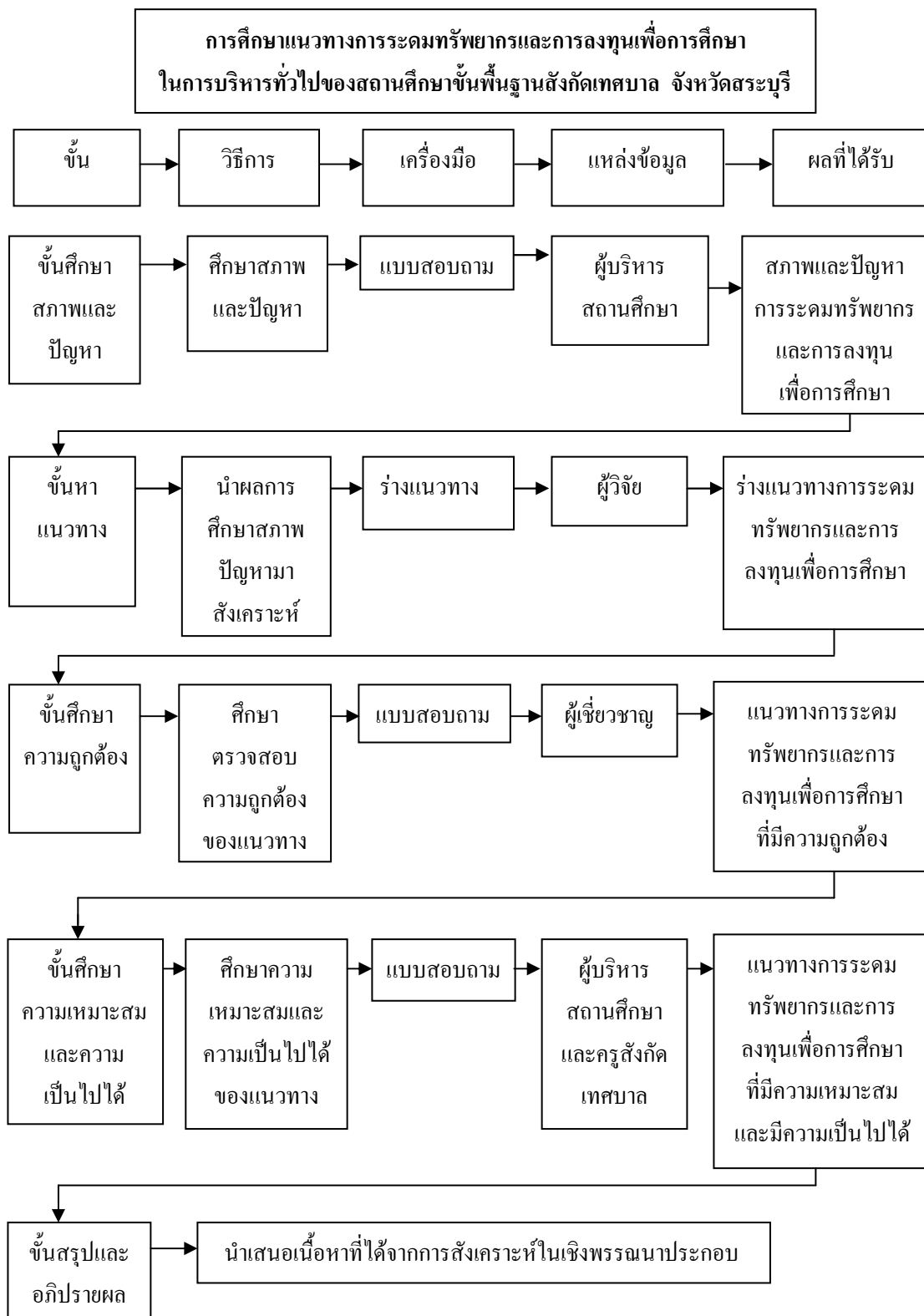
ให้ผู้บริหารสถานศึกษาขั้นพื้นฐานและครูสังกัดเทศบาล จังหวัดสระบุรีที่เป็นกลุ่มตัวอย่างที่ใช้ในการวิจัยครั้งนี้ซึ่งได้แก่ ผู้บริหารสถานศึกษาขั้นพื้นฐานสังกัดเทศบาล จำนวน 15 คน และครูสังกัดเทศบาล จำนวน 239 คน ซึ่งได้จากการสุ่มอย่างง่าย (Simple random sampling) คำนวณขนาดกลุ่มตัวอย่างโดยใช้ตารางสำเร็จรูปของเคริจซ์และมอร์แกน (วาโร เฟ็งสวัสต์ดี. 2548 : 191) ตรวจสอบความเหมาะสมของแนวทางการระดมทรัพยากรและการลงทุนเพื่อการศึกษาโดยใช้แบบสอบถาม

1.4 ขั้นตอนการตรวจสอบความเป็นไปได้ของแนวทางการระดมทรัพยากรและการลงทุนเพื่อการศึกษา

ให้ผู้บริหารสถานศึกษาขั้นพื้นฐานและครูสังกัดเทศบาล จังหวัดสระบุรีที่เป็นกลุ่มตัวอย่างที่ใช้ในการวิจัยครั้งนี้ซึ่งได้แก่ ผู้บริหารสถานศึกษาขั้นพื้นฐานสังกัดเทศบาล จำนวน 15 คน และครูสังกัดเทศบาล จำนวน 239 คน ซึ่งได้จากการสุ่มอย่างง่าย (Simple random sampling) คำนวณขนาดกลุ่มตัวอย่างโดยใช้ตารางสำเร็จรูปของเคริจซ์และมอร์แกน (วาโร เฟ็งสวัสต์ดี. 2548 : 191) ตรวจสอบความความเป็นไปได้ของแนวทางการระดมทรัพยากรและการลงทุนเพื่อการศึกษาโดยใช้แบบสอบถาม

1.5 ขั้นสรุปผล

นำแนวทางที่ได้จากการตรวจสอบความเหมาะสมและความเป็นไปได้มาปรับปรุงแก้ไขเป็นแนวทางการระดมทรัพยากรและการลงทุนเพื่อการศึกษา ในการบริหารทั่วไปของสถานศึกษาขั้นพื้นฐานสังกัดเทศบาล จังหวัดสระบุรี ที่สมบูรณ์



ภาพประกอบ 2 สรุปขั้นตอนวิธีการดำเนินการวิจัย

2. ประชากรและกลุ่มตัวอย่าง

2.1 ประชากรและกลุ่มตัวอย่างที่ใช้ในการวิจัยขั้นตอนศึกษาสภาพและปัญหาของการระดมทรัพยากรและการลงทุนเพื่อการศึกษา ได้แก่ ผู้บริหารสถานศึกษาขั้นพื้นฐานสังกัดเทศบาลจังหวัดสระบุรี จำนวน 19 คน

2.2 ประชากรและกลุ่มตัวอย่างที่ใช้ในการวิจัยขั้นตอนตรวจสอบความถูกต้องของแนวทางการระดมทรัพยากรและการลงทุนเพื่อการศึกษา

2.2.1 ประชากรที่ใช้ในการวิจัย ได้แก่ ผู้เชี่ยวชาญซึ่งมีวุฒิทางการศึกษาไม่ต่ำกว่าปริญญาโท สาขาการบริหารการศึกษาหรือสาขาที่เกี่ยวข้องกับการศึกษาที่มีประสบการณ์ปฏิบัติงานเกี่ยวกับการระดมทรัพยากรและการลงทุนเพื่อการศึกษาของสถานศึกษาขั้นพื้นฐานสังกัดเทศบาล ในหน่วยงานทางการศึกษาหรือการบริหารงานทางการศึกษาในองค์กรปกครองส่วนท้องถิ่น ไม่น้อยกว่า 5 ปี

2.2.2 กลุ่มตัวอย่างที่ใช้ในการวิจัย ได้แก่ ผู้เชี่ยวชาญซึ่งได้มาจากการสุ่มตัวอย่างโดยวิธีเลือกแบบเจาะจงตัวบุคคลผู้เชี่ยวชาญ (วาโร เฟ็งส์วีสดี, 2548 : 197) ที่มีคุณสมบัติตามที่กำหนดจำนวน 17 คน คือ

2.2.2.1 นักวิชาการศึกษาซึ่งมีวุฒิทางการศึกษาไม่ต่ำกว่าปริญญาโทสาขาการบริหารการศึกษาหรือสาขาที่เกี่ยวข้องกับการศึกษา จำนวน 7 คน

2.2.2.2 ผู้ที่มีประสบการณ์การปฏิบัติงานเกี่ยวกับการระดมทรัพยากรและการลงทุนเพื่อการศึกษาของสถานศึกษาขั้นพื้นฐานสังกัดเทศบาล ในหน่วยงานทางการศึกษาหรือการบริหารงานทางการศึกษาในองค์กรปกครองส่วนท้องถิ่น ไม่น้อยกว่า 5 ปี จำนวน 10 คน

2.3 ประชากรและกลุ่มตัวอย่างที่ใช้ในการวิจัยขั้นตอนตรวจสอบความเหมาะสมของแนวทางการระดมทรัพยากรและการลงทุนเพื่อการศึกษา ในการบริหารทั่วไปของสถานศึกษาขั้นพื้นฐานสังกัดเทศบาล จังหวัดสระบุรี

2.3.1 ประชากรที่ใช้ในการวิจัย ได้แก่ ผู้บริหารสถานศึกษาขั้นพื้นฐาน สังกัดเทศบาล จำนวน 19 คน และครูสังกัดเทศบาล จำนวน 631 คน

2.3.2 กลุ่มตัวอย่างที่ใช้ในการวิจัย ได้แก่ ผู้บริหารสถานศึกษาขั้นพื้นฐาน สังกัดเทศบาล จำนวน 15 คน และครูสังกัดเทศบาล จำนวน 239 คน ซึ่งได้จากการสุ่มอย่างง่าย (Simple random sampling) คำนวณขนาดกลุ่มตัวอย่างโดยใช้ตารางสำเร็จรูปของเครีจซีและมอร์แกน (วาโร เฟ็งส์วีสดี, 2548 : 191)

2.4 ประชากรและกลุ่มตัวอย่างที่ใช้ในการวิจัยชั้นตอนตรวจสอบความเป็นไปได้ของแนวทางการระดมทรัพยากรและการลงทุนเพื่อการศึกษา ในการบริหารทั่วไปของสถานศึกษาขั้นพื้นฐานสังกัดเทศบาล จังหวัดสระบุรี

2.4.1 ประชากรที่ใช้ในการวิจัย ได้แก่ ผู้บริหารสถานศึกษาขั้นพื้นฐาน สังกัดเทศบาล จำนวน 19 คน และครูสังกัดเทศบาล จำนวน 631 คน

2.4.2 กลุ่มตัวอย่างที่ใช้ในการวิจัย ได้แก่ ผู้บริหารสถานศึกษาขั้นพื้นฐาน สังกัดเทศบาล จำนวน 15 คน และครูสังกัดเทศบาล จำนวน 239 คน ซึ่งได้จากการสุ่มอย่างง่าย (Simple random sampling) คำนวณขนาดกลุ่มตัวอย่างโดยใช้ตารางสำเร็จรูปของเคริจซ์และมอร์แกน (วารสารเพ็งสวัสดี. 2548 : 191)

3. เครื่องมือที่ใช้ในการวิจัย

เครื่องมือที่ใช้ในการวิจัยครั้งนี้ คือแบบสอบถามที่ผู้วิจัยสร้างขึ้นแบ่งออกเป็น 3 ฉบับ ได้แก่

3.1 แบบสอบถามฉบับที่ 1 สอบถามสภาพและปัญหาของแนวทางการระดมทรัพยากรและการลงทุนเพื่อการศึกษา ในการบริหารทั่วไปของสถานศึกษาขั้นพื้นฐานสังกัดเทศบาล จังหวัดสระบุรี จากความคิดเห็นของผู้บริหารสถานศึกษาขั้นพื้นฐาน แบ่งออกเป็น 2 ตอน

ตอนที่ 1 ข้อมูลเบื้องต้นของผู้ตอบแบบสอบถาม มีลักษณะเป็นแบบตรวจสอบรายการ (Checklist)

ตอนที่ 2 สภาพและปัญหาการระดมทรัพยากรและการลงทุนเพื่อการศึกษา ในการบริหารทั่วไปของสถานศึกษาขั้นพื้นฐานสังกัดเทศบาล จังหวัดสระบุรี มีลักษณะเป็นมาตราประมาณค่า (Rating scale) มี 5 ระดับ

ระดับสภาพเกี่ยวกับการระดมทรัพยากรและการลงทุนเพื่อการศึกษา

- | | | | |
|---|---------|--|----------|
| 5 | หมายถึง | มีการปฏิบัติ ในระดับมากที่สุดหรือร้อยละ | 81 - 100 |
| 4 | หมายถึง | มีการปฏิบัติ ในระดับมากหรือร้อยละ | 61 - 80 |
| 3 | หมายถึง | มีการปฏิบัติ ในระดับปานกลางหรือร้อยละ | 41 - 60 |
| 2 | หมายถึง | มีการปฏิบัติ ในระดับน้อยหรือร้อยละ | 21 - 40 |
| 1 | หมายถึง | มีการปฏิบัติ ในระดับน้อยที่สุดหรือร้อยละ | 1 - 20 |

ระดับปัญหาเกี่ยวกับการระดมทรัพยากรและการลงทุนเพื่อการศึกษา

- 5 หมายถึง มีปัญหา ในระดับมากที่สุดหรือร้อยละ 81 - 100
- 4 หมายถึง มีปัญหา ในระดับมากหรือร้อยละ 61 - 80
- 3 หมายถึง มีปัญหา ในระดับปานกลางหรือร้อยละ 41 - 60
- 2 หมายถึง มีปัญหา ในระดับน้อยหรือร้อยละ 21- 40
- 1 หมายถึง มีปัญหา ในระดับน้อยที่สุดหรือร้อยละ 1 - 20

3.2 แบบสอบถามฉบับที่ 2 สอบถามความถูกต้องของแนวทางการระดมทรัพยากรและการลงทุนเพื่อการศึกษา ในการบริหารทั่วไปของสถานศึกษาขั้นพื้นฐานสังกัดเทศบาล จังหวัดสระบุรี จากความคิดเห็นของผู้เชี่ยวชาญด้านการบริหารการศึกษา แบ่งออกเป็น 2 ตอน

ตอนที่ 1 ข้อมูลเบื้องต้นของผู้ตอบแบบสอบถาม มีลักษณะเป็นแบบตรวจสอบรายการ (Checklist)

ตอนที่ 2 ความถูกต้องของแนวทางการระดมทรัพยากรและการลงทุนเพื่อการศึกษา ในการบริหารทั่วไปของสถานศึกษาขั้นพื้นฐานสังกัดเทศบาล จังหวัดสระบุรี มีลักษณะเป็นแบบตรวจสอบรายการ (Checklist)

นำผลการพิจารณาของผู้เชี่ยวชาญ มาวิเคราะห์ข้อมูลด้วยการหาค่าดัชนีความสอดคล้อง (IOC) โดยใช้ใช้เกณฑ์ค่าความสอดคล้อง 0.60 – 1.00 ถือว่าใช้ได้หรือตรงตามแนวคิดทฤษฎี

$$\text{สูตร} \quad IOC = \frac{\sum X}{N}$$

- IOC = ดัชนีความสอดคล้องระหว่างข้อคำถาม
- $\sum X$ = ผลรวมของคะแนนความคิดเห็นเนื้อหาทั้งหมด
- N = จำนวนผู้เชี่ยวชาญ

3.3 แบบสอบถามฉบับที่ 3 สอบถามความเหมาะสมและความเป็นไปได้ของแนวทางการระดมทรัพยากรและการลงทุนเพื่อการศึกษา ในการบริหารทั่วไปของสถานศึกษาขั้นพื้นฐานสังกัดเทศบาล จังหวัดสระบุรี จากความคิดเห็นของผู้บริหารสถานศึกษาและครู แบ่งออกเป็น 3 ตอน

ตอนที่ 1 ข้อมูลเบื้องต้นของผู้ตอบแบบสอบถาม มีลักษณะเป็นแบบตรวจสอบรายการ (Checklist)

ตอนที่ 2 ความเหมาะสมของแนวทางการระดมทรัพยากรและการลงทุนเพื่อการศึกษาในการบริหารทั่วไปของสถานศึกษาขั้นพื้นฐานสังกัดเทศบาล จังหวัดสระบุรี มีลักษณะเป็นแบบมาตราประมาณค่า (Rating scale) มี 5 ระดับ ตามวิธีของลิเคิร์ต (Likret) (บุญชม ศรีสะอาด. 2535 : 99-100)

5	หมายถึง	เหมาะสมมากที่สุดหรือร้อยละ 81 - 100
4	หมายถึง	เหมาะสมมากหรือร้อยละ 61 - 80
3	หมายถึง	เหมาะสมปานกลางหรือร้อยละ 41 - 60
2	หมายถึง	เหมาะสมน้อยหรือร้อยละ 21- 40
1	หมายถึง	เหมาะสมน้อยที่สุด/ไม่เหมาะสมหรือร้อยละ 1 – 20

ตอนที่ 3 ความเป็นไปได้ของแนวทางการระดมทรัพยากรและการลงทุนเพื่อการศึกษาในการบริหารทั่วไปของสถานศึกษาขั้นพื้นฐานสังกัดเทศบาล จังหวัดสระบุรี มีลักษณะเป็นมาตราประมาณค่า (Rating scale) มี 5 ระดับ ตามวิธีของลิเคิร์ต (Likret) (บุญชม ศรีสะอาด. 2535 : 99-100)

5	หมายถึง	เป็นไปได้มากที่สุดหรือร้อยละ 81 - 100
4	หมายถึง	เป็นไปได้มากหรือร้อยละ 61 - 80
3	หมายถึง	เป็นไปได้ปานกลางหรือร้อยละ 41 - 60
2	หมายถึง	เป็นไปได้น้อยหรือร้อยละ 21 - 40
1	หมายถึง	เป็นไปได้น้อยที่สุด / เป็นไปไม่ได้หรือร้อยละ 1 – 20

4. ขั้นตอนการสร้างเครื่องมือที่ใช้ในการวิจัย

ผู้วิจัยได้ดำเนินการตามขั้นตอนในการสร้างเครื่องมือดังต่อไปนี้

4.1 ศึกษาเอกสาร ทฤษฎี แนวคิด หลักการและงานวิจัยที่เกี่ยวข้องกับแนวทางการระดมทรัพยากรและการลงทุนเพื่อการศึกษาในการบริหารทั่วไปของสถานศึกษาขั้นพื้นฐาน สังกัดเทศบาล จังหวัดสระบุรี

4.2 ศึกษาวิธีการสร้างแบบสอบถามให้ครอบคลุมเนื้อหาแนวทางการระดมทรัพยากร และการลงทุนเพื่อการศึกษา

4.3 สร้างแบบสอบถามแนวทางการระดมทรัพยากรและการลงทุนเพื่อการศึกษาให้ครอบคลุมประเด็นต่างๆ และครอบคลุมกรอบแนวคิดในการวิจัย

4.4 นำแบบสอบถามฉบับที่ 1 ที่สร้างขึ้นมาให้ประธานกรรมการ กรรมการผู้ควบคุม วิทยานิพนธ์ตรวจสอบความตรงเชิงเนื้อหา โครงสร้าง หลักวิชาและภาษาของการระดมทรัพยากร และการลงทุนเพื่อการศึกษา

4.5 นำแบบสอบถามฉบับที่ 1 มาปรับปรุงแก้ไขตามข้อเสนอแนะให้เป็นแบบสอบถามที่ สมบูรณ์และนำไปให้ผู้ทรงคุณวุฒิตรวจสอบความตรงเชิงเนื้อหา โครงสร้างและหลักวิชาของ การระดมทรัพยากรและการลงทุนเพื่อการศึกษา

4.6 นำแบบสอบถามฉบับที่ 1 ที่ได้รับจากผู้ทรงคุณวุฒิมาปรับปรุงแก้ไขเป็นแบบสอบถาม ฉบับที่ 2 เพื่อนำไปทดลองใช้กับผู้บริหารสถานศึกษาและครูที่ไม่ได้เป็นกลุ่มตัวอย่างจำนวน 30 คน เพื่อวิเคราะห์หาค่าความเชื่อมั่น (Reliability) ของแบบสอบถาม โดยใช้ค่าสัมประสิทธิ์แอลฟา (Coefficient alpha) ของครอนบาค (Cronbach) (พวงรัตน์ ทวีรัตน์. 2540 : 132-133) ได้ค่าความ เชื่อมั่นของแบบสอบถามทั้งฉบับเท่ากับ .9295 แสดงว่าแบบสอบถามมีความเชื่อมั่นสามารถ นำไปใช้เก็บข้อมูลได้

5. การเก็บรวบรวมข้อมูล

5.1 ผู้วิจัยทำหนังสือบันทึกเสนอขอความร่วมมือการเก็บรวบรวมข้อมูล จากสำนักงาน คณะกรรมการบัณฑิตศึกษามหาวิทยาลัยราชภัฏพระนครศรีอยุธยา เพื่อขอออกหนังสือถึงผู้บริหาร สถานศึกษาขั้นพื้นฐานสังกัดเทศบาล จังหวัดสระบุรี จำนวน 19 คน แล้วนำแบบสอบถามฉบับที่ 1 พร้อมทั้งหนังสือของสำนักงานคณะกรรมการบัณฑิตศึกษา ไปให้ผู้บริหารสถานศึกษาขั้นพื้นฐาน สังกัดเทศบาล เพื่อศึกษาสภาพและปัญหาของการระดมทรัพยากรและการลงทุนเพื่อการศึกษาโดย ผู้วิจัยเก็บรวบรวมข้อมูลด้วยตนเองจำนวน 19 ฉบับ

5.2 ผู้วิจัยทำหนังสือบันทึกเสนอขอความร่วมมือการเก็บรวบรวมข้อมูล จากสำนักงาน คณะกรรมการบัณฑิตศึกษา มหาวิทยาลัยราชภัฏพระนครศรีอยุธยา เพื่อขอออกหนังสือถึง ผู้เชี่ยวชาญ จำนวน 17 คน แล้วนำแบบสอบถามฉบับที่ 2 พร้อมทั้งหนังสือของสำนักงาน คณะกรรมการบัณฑิตศึกษาไปให้ผู้เชี่ยวชาญตรวจสอบความถูกต้องของแนวทางการระดม ทรัพยากรและการลงทุนเพื่อการศึกษา โดยผู้วิจัยเก็บรวบรวมข้อมูลด้วยตนเองจำนวน 17 ฉบับ

5.3 ผู้วิจัยทำหนังสือบันทึกเสนอขอความร่วมมือในการเก็บรวบรวมข้อมูลจากสำนักงานคณะกรรมการบัณฑิตศึกษา มหาวิทยาลัยราชภัฏพระนครศรีอยุธยา เพื่อขอออกหนังสือถึงผู้อำนวยการกองการศึกษาสังกัดเทศบาล จังหวัดสระบุรี เพื่อขอความร่วมมือให้ผู้บริหารสถานศึกษาและครูสังกัดเทศบาล จังหวัดสระบุรี ตรวจสอบความเหมาะสมและความเป็นไปได้ของแนวทางการระดมทรัพยากรและการลงทุนเพื่อการศึกษาจากนั้นผู้วิจัยนำแบบสอบถามฉบับที่ 3 พร้อมทั้งหนังสือของสำนักงานคณะกรรมการบัณฑิตศึกษา ไปให้ผู้ผู้อำนวยการกองการศึกษา สังกัดเทศบาล จังหวัดสระบุรี และผู้วิจัยดำเนินการเก็บรวบรวมข้อมูลด้วยตนเองบางส่วนและบางส่วนส่งทางไปรษณีย์ ทั้งนี้ได้กำหนดวันเวลาและสถานที่ในการส่งแบบสอบถามคืนหลังจากส่งแบบสอบถามไปแล้ว 15 วัน ผู้วิจัยได้ติดตามการส่งแบบสอบถามคืนและติดตามด้วยตนเอง

6. การวิเคราะห์ข้อมูล

ผู้วิจัยได้เก็บรวบรวมข้อมูลที่ได้จากกลุ่มตัวอย่าง มาตรวจสอบความสมบูรณ์และความถูกต้องของแบบสอบถามที่ได้รับกลับคืนมา และทำการวิเคราะห์ข้อมูลทางสถิติดังนี้

6.1 ขั้นตอนศึกษาสภาพและปัญหาของการระดมทรัพยากรและการลงทุนเพื่อการศึกษาในการบริหารทั่วไปของสถานศึกษาขั้นพื้นฐานสังกัดเทศบาล จังหวัดสระบุรี

6.1.1 วิเคราะห์ข้อมูลสภาพของกลุ่มตัวอย่างที่ตอบแบบสอบถาม โดยการแจกแจงความถี่ (Frequency) และค่าร้อยละ (Percentage)

6.1.2 วิเคราะห์สภาพของการระดมทรัพยากรและการลงทุนเพื่อการศึกษา ในการบริหารทั่วไปของสถานศึกษาขั้นพื้นฐานสังกัดเทศบาล จังหวัดสระบุรี โดยการหาค่าเฉลี่ย (Mean) และส่วนเบี่ยงเบนมาตรฐาน (Standard deviation) แล้วนำค่ามาแปลความหมาย โดยใช้เกณฑ์การแปลความหมาย ดังนี้ (บุญชม ศรีสะอาด, 2535 : 103)

ค่าเฉลี่ย 4.51- 5.00	หมายความว่า	มีการปฏิบัติในระดับมากที่สุด
ค่าเฉลี่ย 3.51- 4.50	หมายความว่า	มีการปฏิบัติในระดับมาก
ค่าเฉลี่ย 2.51- 3.50	หมายความว่า	มีการปฏิบัติในระดับปานกลาง
ค่าเฉลี่ย 1.51- 2.50	หมายความว่า	มีการปฏิบัติในระดับน้อย
ค่าเฉลี่ย 1.00- 1.50	หมายความว่า	มีการปฏิบัติในระดับน้อยที่สุด

6.1.3 วิเคราะห์ปัญหาของการระดมทรัพยากรและการลงทุนเพื่อการศึกษา ในการบริหารทั่วไปของสถานศึกษาขั้นพื้นฐานสังกัดเทศบาล จังหวัดสระบุรี โดยการหาค่าเฉลี่ย (Mean) และส่วนเบี่ยงเบนมาตรฐาน (Standard deviation) แล้วนำค่ามาแปลความหมายโดยใช้เกณฑ์การแปลความหมาย ดังนี้ (บุญชม ศรีสะอาด. 2535 : 103)

ค่าเฉลี่ย 4.51- 5.00	หมายความว่า	มีปัญหาในระดับมากที่สุด
ค่าเฉลี่ย 3.51- 4.50	หมายความว่า	มีปัญหาในระดับมาก
ค่าเฉลี่ย 2.51- 3.50	หมายความว่า	มีปัญหาในระดับปานกลาง
ค่าเฉลี่ย 1.51- 2.50	หมายความว่า	มีปัญหาในระดับน้อย
ค่าเฉลี่ย 1.00- 1.50	หมายความว่า	มีปัญหาในระดับน้อยที่สุด

6.2 ขั้นตอนตรวจสอบความถูกต้องของแนวทางการระดมทรัพยากรและการลงทุนเพื่อการศึกษา ในการบริหารทั่วไปของสถานศึกษาขั้นพื้นฐานสังกัดเทศบาล จังหวัดสระบุรี

6.2.1 วิเคราะห์ข้อมูลสถานภาพของกลุ่มตัวอย่างที่ตอบแบบสอบถาม โดยการแจกแจงความถี่ (Frequency) และค่าร้อยละ (Percentage)

6.2.2 วิเคราะห์ความถูกต้องของแนวการระดมทรัพยากรและการลงทุนเพื่อการศึกษา ในการบริหารทั่วไปของสถานศึกษาขั้นพื้นฐานสังกัดเทศบาล จังหวัดสระบุรี โดยการหาค่าดัชนีความสอดคล้อง (IOC) แล้วนำค่ามาแปลความหมายซึ่งค่าความสอดคล้องอยู่ในระหว่าง 0.60 – 1.00 (บุญชม ศรีสะอาด. 2535 : 103)

6.3 ขั้นตอนการตรวจสอบความเหมาะสมและความเป็นไปได้ ของแนวทางการระดมทรัพยากรและการลงทุนเพื่อการศึกษา ในการบริหารทั่วไปของสถานศึกษาขั้นพื้นฐานสังกัดเทศบาล จังหวัดสระบุรี

6.3.1 วิเคราะห์ข้อมูลสถานภาพของกลุ่มตัวอย่างที่ตอบแบบสอบถาม โดยการแจกแจงความถี่ (Frequency) และค่าร้อยละ (Percentage)

6.3.2 วิเคราะห์ความเหมาะสมของแนวทางการระดมทรัพยากรและการลงทุนเพื่อการศึกษา ในการบริหารทั่วไปของสถานศึกษาขั้นพื้นฐานสังกัดเทศบาล จังหวัดสระบุรี โดยการหาค่าเฉลี่ย (Mean) และส่วนเบี่ยงเบนมาตรฐาน (Standard deviation) แล้วนำค่ามาแปลความหมายโดยใช้เกณฑ์การแปลความหมาย ดังนี้ (บุญชม ศรีสะอาด. 2535 : 103)

ค่าเฉลี่ย 4.51- 5.00	หมายความว่า	มีความเหมาะสมมากที่สุด
ค่าเฉลี่ย 3.51- 4.50	หมายความว่า	มีความเหมาะสมมาก
ค่าเฉลี่ย 2.51- 3.50	หมายความว่า	มีความเหมาะสมปานกลาง
ค่าเฉลี่ย 1.51- 2.50	หมายความว่า	มีความเหมาะสมน้อย
ค่าเฉลี่ย 1.00- 1.50	หมายความว่า	มีความเหมาะสมน้อยที่สุด

เกณฑ์การยอมรับความเหมาะสมในการวิจัยครั้งนี้คือค่าเฉลี่ยที่มากกว่าหรือเท่ากับ 3.50 อย่างมีนัยสำคัญทางสถิติที่ระดับ .05 โดยการทดสอบค่า t เทียบกับเกณฑ์ $\mu = 3.50$

6.3.3 วิเคราะห์ความเป็นไปได้ของแนวทางการระดมทรัพยากรและการลงทุนเพื่อการศึกษา ในการบริหารทั่วไปของสถานศึกษาขั้นพื้นฐานสังกัดเทศบาล จังหวัดสระบุรี โดยการหาค่าเฉลี่ย (Mean) และส่วนเบี่ยงเบนมาตรฐาน (Standard deviation) โดยใช้เกณฑ์การแปลความหมาย ดังนี้ (บุญชม ศรีสะอาด. 2535 : 103)

ค่าเฉลี่ย 4.51- 5.00	หมายความว่า	มีความเป็นไปได้มากที่สุด
ค่าเฉลี่ย 3.51- 4.50	หมายความว่า	มีความเป็นไปได้มาก
ค่าเฉลี่ย 2.51- 3.50	หมายความว่า	มีความเป็นไปได้ปานกลาง
ค่าเฉลี่ย 1.51- 2.50	หมายความว่า	มีความเป็นไปได้น้อย
ค่าเฉลี่ย 1.00- 1.50	หมายความว่า	มีความเป็นไปได้น้อยที่สุด

เกณฑ์การยอมรับความเป็นไปได้ในการวิจัยครั้งนี้คือค่าเฉลี่ยที่มากกว่าหรือเท่ากับ 3.50 อย่างมีนัยสำคัญทางสถิติที่ระดับ .05 โดยการทดสอบค่า t เทียบกับเกณฑ์ $\mu = 3.50$