

บทที่ 1

บทนำ

ความเป็นมาและความสำคัญของปัญหา

การศึกษาเป็นเครื่องมือสำหรับการพัฒนา เมื่อบุคคลมีการศึกษาก็จะนำเอาคุณสมบัติที่เกิดจากการศึกษา ไปเป็นเครื่องมือในการดำเนินชีวิตและสร้างสรรค์สิ่งต่าง ๆ ตามทัศนะ ของไอน์สไตน์ (Einstein) การศึกษาที่ทำให้คนมีความเชี่ยวชาญพิเศษเพียงอย่างเดียวทำให้คนเป็นเหมือนสุนัขที่ฝึกดีแล้วจะเก่งในเรื่องที่ถูกฝึกเท่านั้น แต่ไม่เพียงพอที่จะทำให้เกิดการพัฒนาขึ้นได้ การพัฒนาคนให้มีความเป็นมนุษย์ที่สมบูรณ์ ต้องประกอบด้วยความรู้ทางวิชาการและวิชาชีพ ขณะเดียวกันก็ต้องชี้แนะให้รู้จักการดำเนินชีวิตที่ดั่งงามถูกต้อง ฝึกฝนพัฒนาตนเองจนถึงความสมบูรณ์ (พระธรรมปิฎก. 2551 : 78)

จากข้อคิดดังกล่าว จึงเกิดการเปลี่ยนแปลงด้านการจัดการศึกษาให้สนองตอบ ความต้องการของสังคม โดยเฉพาะสังคมไทย มีการขยายตัวด้านอุตสาหกรรมที่ใช้ผลผลิต จากการผลิต อุตสาหกรรมที่ใช้พลังงานและอุตสาหกรรมหนัก การเตรียมบุคลากรให้พร้อม ที่จะเผชิญกับการเปลี่ยนแปลง สามารถพัฒนาคุณภาพชีวิตของตนให้ดำเนินไปได้อย่างมีความสุข กระบวนการสำคัญที่ช่วยในการพัฒนาคนให้มีคุณภาพดังกล่าวคือ การจัดการศึกษาที่ถูกต้อง เหมาะสมกับสภาพ ความต้องการทางเศรษฐกิจ สังคม การเมือง และวัฒนธรรมของประเทศ นโยบายการจัดการศึกษา เพื่ออาชีพเป็นแนวทางหนึ่งที่มุ่งสร้างกำลังคนในระดับกลางและระดับสูง ในสายวิชาชีพให้มีความรู้ความสามารถ มีทักษะทางด้านเทคนิค ด้านสังคม และทัศนคติที่ดีทางการเมืองเพื่อสนอง ความต้องการของตลาดแรงงาน (กรมอาชีวศึกษา. 2541 : 2)

รัฐบาลได้แสดงความตั้งใจที่จะให้การสนับสนุนภาคเอกชน และองค์กรประชาชน ให้มีส่วนร่วมในการจัดการศึกษาและฝึกอบรมทักษะฝีมือแรงงานอย่างมีคุณภาพซึ่งระบุว่า การจัดการ ด้านอาชีวศึกษาเป็นการเรียนพิเศษควบคู่ไปกับวิชาความรู้สามัญ เพื่อให้เกิดความรู้เฉพาะอย่าง ให้มีความชำนาญ โดยรัฐบาลได้ปฏิบัติตามพันธสัญญาเพื่อการพัฒนาการอาชีวศึกษา ให้สอดคล้องกับการบริหารการศึกษาในยุคปัจจุบัน ซึ่งเป็นยุคแห่งโลกาภิวัตน์ มีปัจจัยข้อมูลข่าวสารที่ไม่มีขอบเขต ซึ่งเรียกว่าโลกไร้พรมแดน อันเกิดจากความเจริญด้านวิทยาศาสตร์ และเทคโนโลยี จึงทำให้เกิดการแข่งขันในทุกด้าน ไม่ว่าจะเป็นด้านเศรษฐกิจ การเมือง สังคม และการศึกษา เพื่อเผชิญกับเศรษฐกิจใหม่ที่มีโครงสร้างพื้นฐานด้านเทคโนโลยี การผลิตกำลังคนให้มีความรู้ในวิชาชีพเพื่อเป็น กลไกสำคัญในการขับเคลื่อนเป้าหมายในการพัฒนาประเทศ เพื่อให้สอดคล้องกับแผนพัฒนา เศรษฐกิจและสังคมแห่งชาติ 11 (พ.ศ. 2555-2559) สำนักงานคณะกรรมการการอาชีวศึกษา เป็น

องค์กรที่มุ่งมั่นในการบริหารจัดการการอาชีวศึกษา ผู้ความเป็นองค์กรแห่งการเรียนรู้ เพื่อสร้างคุณภาพในการผลิตกำลังคนตั้งแต่ระดับกึ่งฝีมือ ระดับฝีมือ ระดับเทคนิค และระดับเทคโนโลยีให้มีมาตรฐานสอดคล้องกับสภาพเศรษฐกิจ สังคมวัฒนธรรม สิ่งแวดล้อม และความต้องการของตลาดแรงงานแผนดังกล่าวให้ความสำคัญกับการพัฒนาทรัพยากรมนุษย์เป็นอันดับแรก โดยมีวัตถุประสงค์ที่จะขยายการศึกษาและปรับปรุงคุณภาพการศึกษา ด้านอาชีวศึกษา ให้มีคุณภาพผลิตบุคลากรที่มีสมรรถนะสูง เป็นกำลังสำคัญในการยกระดับความสามารถในการแข่งขันของประเทศ จะต้องสร้างระบบที่มีเอกภาพ ในเชิงนโยบายและหลากหลายในการปฏิบัติ มีความร่วมมือระหว่างหน่วยงานภาครัฐและระหว่างรัฐกับเอกชน เปิดโอกาสการศึกษาอาชีพให้กับเยาวชนทุกคนอย่างทั่วถึง และให้บุคคลที่ทำงานแล้วมีโอกาสได้รับการศึกษาอบรมเพิ่มเติมอย่างต่อเนื่องตลอดชีวิตการทำงาน (สำนักงานคณะกรรมการพัฒนาการเศรษฐกิจและสังคมแห่งชาติ. 2554 : 12)

สำนักงานคณะกรรมการการอาชีวศึกษาจึงส่งเสริมให้มีรูปแบบการร่วมมือกับหน่วยงานสถานประกอบการ เพื่อให้สอดคล้องกับ พระราชบัญญัติการศึกษาแห่งชาติ พ.ศ. 2542 และแก้ไขเพิ่มเติม (ฉบับที่ 2) พ.ศ. 2545 ในมาตราที่ 20 ที่ระบุว่า การอาชีวศึกษาและการฝึกอบรมวิชาชีพ ให้จัดในสถานศึกษาของรัฐ สถานศึกษาเอกชน สถานประกอบการ หรือโดยความร่วมมือระหว่างสถานศึกษากับสถานประกอบการ ทั้งนี้ให้เป็นไปตามกฎหมายว่าด้วยการอาชีวศึกษา และกฎหมายที่เกี่ยวข้อง (สำนักงานคณะกรรมการการศึกษาแห่งชาติ. 2545 : 3)

ปัญหาสำคัญที่ประเทศไทยกำลังเผชิญอยู่ในปัจจุบันคือ ปัญหาทางเศรษฐกิจระดับสากลที่ส่งผลกระทบต่ออย่างรุนแรง ทำให้กิจการในภาคเอกชนหลายแห่งไม่สามารถพยายงฐานะอยู่ได้ ต้องปิดกิจการ หลายแห่งเลิกจ้างแรงงาน เปลี่ยนรูปแบบการผลิตด้วยการนำเทคโนโลยีเครื่องจักร ที่ทันสมัยเข้ามาใช้ทำให้เกิดปัญหาคนว่างงานเพิ่มมากขึ้นเป็น 2 – 3 เท่า ปัญหาต่าง ๆ ที่ตามมาได้แก่การทำงานต่ำกว่าความรู้ความสามารถ (Underemployed) แรงงานที่มีความสามารถ และมีความจำเป็นต่อกิจการของตนเองอย่างแท้จริงไว้เท่านั้น แต่ปัญหาการขาดแคลนแรงงานที่มีฝีมือซึ่งเป็นแรงงานคนในระดับกลางของโรงงานอุตสาหกรรม และธุรกิจบริการยังไม่ได้รับ การแก้ไข กรมอาชีวศึกษาในฐานะที่เป็นหน่วยงานของรัฐมีหน้าที่ผลิตช่างระดับฝีมือให้กับสังคม ได้เสนอแนวทางแก้ไขปัญหาไว้หลายประการ เช่น เสนอให้เปิดสอนสาขาวิชาใหม่ที่ตลาดแรงงานต้องการ อันเป็นที่มาของนโยบายอาชีวศึกษาครบวงจรให้มีการประสานความร่วมมือระหว่างสถานศึกษากับสถานประกอบการ

การจัดการอาชีวศึกษาระบบโรงเรียน เริ่มจากมติของคณะรัฐมนตรีให้กระทรวงศึกษาธิการ โดยกรมอาชีวศึกษา ดำเนินการทดลองฝึกช่างชำนาญประเภทช่างอุตสาหกรรมตาม โครงการความร่วมมือระหว่างกรมอาชีวศึกษา สภาอุตสาหกรรมแห่งประเทศไทย และสถานประกอบการทดลอง

จัดอาชีวศึกษาระบบโรงเรียน-โรงงานขึ้น ซึ่งสอดคล้องกับผลงานวิจัยรูปแบบอาชีวศึกษากับองค์การบริหารของสำนักงานพัฒนาการศึกษาและฝึกอาชีพระบบทวิภาคีแห่งชาติ ได้ให้ข้อเสนอแนะให้มีความร่วมมือการจัดการศึกษาระหว่างภาคอุตสาหกรรมและฝ่ายสถาบันที่ผลิตนักศึกษาในลักษณะความร่วมมือในการฝึกอาชีพ (Cooperative education training) ซึ่งจะเป็นการเชื่อมโยงระหว่างสถาบันอาชีวศึกษากับสถานประกอบการ ได้ทำงานร่วมกันในการผลิตกำลังคนให้สอดคล้องกับความต้องการของตลาดแรงงาน โดยเฉพาะอย่างยิ่งการผลิตช่างฝีมือหรือช่างฝึกหัดให้เพียงพอภาคอุตสาหกรรม และยังให้โอกาสในการศึกษาวิชาชีพแก่ผู้ที่จบการศึกษาระดับมัธยมศึกษาตอนต้นที่ไม่ได้ศึกษาต่อในระบบฝึกหัดช่างชำนาญงานที่ได้ผลคุ้มค่า (จรรยา ชูลาก. 2545 : เว็บไซต์)

การจัดการอาชีวศึกษาระบบทวิภาคี (Dual vocational training : DVT) เป็นการศึกษาอบรมฝึกหัดวิชาชีพ (Apprenticeship) ให้แก่นักเรียนที่สำเร็จการศึกษาชั้นมัธยมศึกษาตอนต้น และมีอายุไม่ต่ำกว่า 15 ปี เพื่อฝึกอบรมเป็นช่างฝีมือผู้มีความชำนาญงาน จากความร่วมมือระหว่างสถานศึกษากับสถานประกอบการตามความต้องการของสถานประกอบการ โดยให้สถานศึกษาสังกัดกรมอาชีวศึกษา เป็นผู้จัดดำเนินการ ในภาครัฐ ส่วนภาคเอกชนให้ความร่วมมือ ในการรับนักเรียน เข้าฝึกภาคปฏิบัติในสถานประกอบการ ความร่วมมือดังกล่าวก่อให้เกิดประโยชน์หลายประการ คือ 1) นักเรียนได้ฝึกทักษะวิชาชีพในสถานประกอบการ 2) นักเรียนได้ทำงานในสิ่งแวดล้อมที่เป็นจริงในสถานประกอบการ เพื่อเสริมสร้างลักษณะนิสัยที่ดีในการทำงาน 3) รู้เท่าทันการเปลี่ยนแปลงทางเทคโนโลยีที่สอดคล้องกับความต้องการของตลาดแรงงาน 4) ค่าใช้จ่ายของสถานศึกษาลดลง นักเรียนมีโอกาสได้รับรายได้เสริมจากการฝึกปฏิบัติงานจริง ในสถานประกอบการ 5) มีการใช้ทรัพยากรร่วมกันระหว่างสถานศึกษากับสถาน และ 6) สามารถแก้ปัญหาการขาดแคลนบุคลากรด้านช่างฝีมือ เครื่องมือ และอุปกรณ์การเรียนการสอน ตลอดจนการฝึกปฏิบัติงาน (จรรยา ชูลาก. 2545 : เว็บไซต์)

แต่ในช่วงปีที่ผ่านมา (พ.ศ. 2540 – 2541) ประเทศไทยประสบกับวิกฤตทางเศรษฐกิจเป็นผลทำให้การดำเนินธุรกิจทุกประเภทต้องหยุดชะงัก ก่อให้เกิดปัญหานานัปการ แต่มีอยู่ 2 ปัญหาใหญ่ ๆ ที่มีผลกระทบโดยตรงต่อการอาชีวศึกษาระบบทวิภาคี คือ 1) เศรษฐกิจไทยได้รับผลกระทบจากวิกฤตการณ์ การขาดแคลนแรงงานที่มีฝีมือทำให้เกิดผลกระทบอย่างรุนแรงต่อการแข่งขันของสถานประกอบการในตลาดโลก 2) ความเจริญทางเศรษฐกิจไม่ได้ครอบคลุมถึงประชาชนทุกคน ช่องว่างระหว่างคนจนและคนรวยมีมากขึ้น ครอบครัวที่มีรายได้ต่ำไม่มีโอกาสที่จะได้รับการศึกษาที่ดี มีคุณภาพ (จรรยา ชูลาก. 2545 : เว็บไซต์)

นอกจากนี้ยังมีปัญหาในด้านต่าง ๆ ที่เกิดขึ้นอยู่เสมอ ดังรายงานการสำรวจ ปัญหา ในการจัดการอาชีวศึกษาระบบทวิภาคีได้สรุปไว้ดังนี้ หลักการจัดการอาชีวศึกษาระบบทวิภาคี ไม่ชัดเจน สถานศึกษาขาดความเข้าใจในบทบาทหน้าที่ที่ต้องปฏิบัติ สถานประกอบการขาดความเข้าใจระบบทวิภาคี ความเป็นธรรมในการลงทุนและความพร้อมในเรื่องเครื่องมือ เครื่องใช้ เครื่องจักรในการฝึกอบรมและงบประมาณในการบำรุงรักษา การนิเทศติดตามผลไม่สมบูรณ์ การคัดเลือกนักเรียน นักศึกษาเข้าฝึกอบรมในโครงการยังไม่ดีเท่าที่ควร ขาดความเข้าใจในการสอนด้านทฤษฎีและปฏิบัติ ขาดความเข้าใจในการวัดผลการเรียนการสอนและการเทียบเกณฑ์มาตรฐานทางวิชาชีพ ขาดองค์รกรกลางในการประสานงานแก้ไขข้อขัดข้องในการปฏิบัติงาน กฎ ระเบียบ แนวปฏิบัติยังไม่เอื้อต่อความคล่องตัวในการดำเนินงาน การกำหนดโครงสร้างองค์กรดำเนินการระหว่างสถานประกอบการและสถานศึกษา ยังมีระบบประสานงานที่ไม่ชัดเจนเพียงพอ ความร่วมมือในการดำเนินการยังขาดความพร้อมในการจัดรูปแบบที่เหมาะสมในการจัดการอาชีวศึกษาระบบทวิภาคี (จรรยา ชูลาภ. 2545 : เว็บไซต์)

จากข้อจำกัด และปัญหาในการดำเนินการจัดการอาชีวศึกษาระบบทวิภาคี ที่กล่าวมาอาจเนื่องมาจากปัจจัยหลายสาเหตุด้วยกัน ทั้งในส่วนการดำเนินการของสถานศึกษาหรือในส่วนสถานประกอบการ ส่งผลให้เกิดปัญหาจัดการศึกษาระบบทวิภาคีโดยภาพรวมยังมีปัญหาทุกระดับ ทั้งระดับประเทศ ระดับภาค ระดับเขตการศึกษา และระดับสถานศึกษา โดยเฉพาะอย่างยิ่งปัญหาด้านความร่วมมือ ความรับผิดชอบร่วมกัน รวมทั้งการประสานประโยชน์ระหว่างสถานศึกษาและสถานประกอบการ ซึ่งส่งผลถึงระดับความพึงพอใจในการให้ความร่วมมือ การจัดการอาชีวศึกษาระบบทวิภาคี จึงเป็นสาเหตุที่ทำให้สถานประกอบการมีความต้องการเข้ามามีส่วนร่วม ในการจัดการอาชีวศึกษาระบบทวิภาคีมากขึ้น หากสถานประกอบการไม่พึงพอใจ ก็จะไม่เข้ามามีส่วนร่วม หรือสถานประกอบการบางแห่งที่เคยร่วมมือจัดการอาชีวศึกษา ระบบทวิภาคีอยู่แล้ว ก็อาจยกเลิกการให้ความร่วมมือได้ นอกจากนี้การจัดการอาชีวศึกษาระบบทวิภาคี ให้สำเร็จตามเป้าหมาย จึงขึ้นอยู่กับ การตอบสนองจากการจูงใจของสถานประกอบการ ถ้าหากความร่วมมือเป็นจุดอ่อนของการศึกษาระบบทวิภาคี จะต้องได้รับการแก้ไขปัญหา และอุปสรรคต่าง ๆ สามารถวัดได้จากความพึงพอใจของสถานประกอบการ ต่อการจัดการอาชีวศึกษา ระบบทวิภาคี ตามความคิดเห็นของสถานประกอบการได้โดยตรงแล้วนำมาเปรียบเทียบ ถึงความแตกต่างของระดับความคิดเห็นจะทำให้ทราบปัญหาและความต้องการที่แท้จริงได้ หากพบสภาพความคิดเห็นที่เป็นจริงแล้ว จะส่งผลต่อการพัฒนาการจัดการศึกษาระบบทวิภาคีที่เหมาะสมสำหรับประเทศไทยให้มีประสิทธิภาพยิ่งขึ้นได้

วิทยาลัยการอาชีพเสนา จังหวัดพระนครศรีอยุธยา ได้จัดการเรียนการสอนระบบทวิภาคี โดยให้นักเรียนเรียนวิชาพื้นฐานและวิชาชีพพื้นฐานในสถานศึกษาก่อน เป็นเวลา 2 ภาคเรียน และ

ไปฝึกอาชีพกับสถานประกอบการจำนวน 3 ภาคเรียน และกลับเข้ามาเรียนในสถานศึกษาอีก 1 ภาคเรียนสุดท้าย โดยวิทยาลัยการอาชีพเสนา จังหวัดพระนครศรีอยุธยา ได้จัดให้มีครูนิเทศร่วมกับครูฝึกในสถานประกอบการ เพื่อทำการวัดผลประเมินผลร่วมกัน การจัดการอาชีวศึกษาระบบทวิภาคี ให้บรรลุผลสำเร็จตามจุดมุ่งหมายนั้น สถานศึกษาและสถานประกอบการ จะต้องสานความสัมพันธ์ที่ดีต่อกัน ให้ความร่วมมือในการจัดการเรียนการสอน เพื่อให้เกิดผลประโยชน์ร่วมกัน ผู้เรียนมีความรู้ความสามารถในทักษะปฏิบัติ ตรงกับความต้องการของสถานประกอบการอย่างแท้จริง ผู้วิจัยจึงได้ศึกษาการพัฒนาแนวทางการจัดการอาชีวศึกษาระบบทวิภาคี วิทยาลัยการอาชีพเสนา จังหวัดพระนครศรีอยุธยา เพื่อนำมาปรับปรุงและพัฒนา ให้มีประสิทธิภาพดียิ่งขึ้นต่อไป

วัตถุประสงค์ของการวิจัย

1. เพื่อพัฒนาแนวทางการจัดการอาชีวศึกษาระบบทวิภาคี วิทยาลัยการอาชีพเสนา จังหวัดพระนครศรีอยุธยา
2. เพื่อศึกษาความเหมาะสมของแนวทางการจัดการอาชีวศึกษาระบบทวิภาคี วิทยาลัยการอาชีพเสนา จังหวัดพระนครศรีอยุธยา
3. เพื่อศึกษาความเป็นไปได้ของแนวทางการจัดการอาชีวศึกษาระบบทวิภาคี วิทยาลัยการอาชีพเสนา จังหวัดพระนครศรีอยุธยา

ความสำคัญของการวิจัย

การศึกษการพัฒนาแนวทางการจัดการอาชีวศึกษาระบบทวิภาคี วิทยาลัยการอาชีพเสนา จังหวัดพระนครศรีอยุธยา สามารถนำไปใช้ในการแก้ปัญหาการดำเนินงาน การวางแผนตัดสินใจ กระบวนการดำเนินงานตามสภาพจริงในการพัฒนาแนวทางการจัดการอาชีวศึกษาระบบทวิภาคีให้มีประสิทธิภาพยิ่งขึ้นต่อไป

ขอบเขตของการวิจัย

1. ประชากร

ประชากร ประกอบด้วย 3 กลุ่ม

1.1 ขั้นการพัฒนาแนวทางการจัดการอาชีวศึกษาระบบทวิภาคี วิทยาลัยการอาชีพเสนา จังหวัดพระนครศรีอยุธยา ได้แก่ ผู้ทรงคุณวุฒิ คือ ผู้มีคุณสมบัติจบการศึกษาระดับปริญญาโท หรือและปริญญาเอก สาขาการบริหารการศึกษาหรือสาขาที่เกี่ยวข้องกับการศึกษา มีประสบการณ์ในหน่วยงานทางการศึกษาไม่น้อยกว่า 5 ปี จำนวน 5 คน

1.2 **ขั้นศึกษาความเหมาะสมของแนวทางการจัดการอาชีวศึกษาระบบทวิภาคี** วิทยาลัยการอาชีพเสนา จังหวัดพระนครศรีอยุธยา ได้แก่ ผู้เชี่ยวชาญ คือ ผู้มีคุณสมบัติจบการศึกษา ระดับปริญญาโท สาขาการบริหารการศึกษาและปฏิบัติหน้าที่ด้านการบริหารการศึกษาไม่น้อยกว่า 5 ปี จำนวน 17 คน

1.3 **ขั้นศึกษาความเป็นไปได้ของแนวทางการจัดการอาชีวศึกษาระบบทวิภาคี** วิทยาลัย การอาชีพเสนา จังหวัดพระนครศรีอยุธยา ประชากร ได้แก่ ครูและสถานประกอบการ จำนวน 55 คน

2. ตัวแปรที่ศึกษา

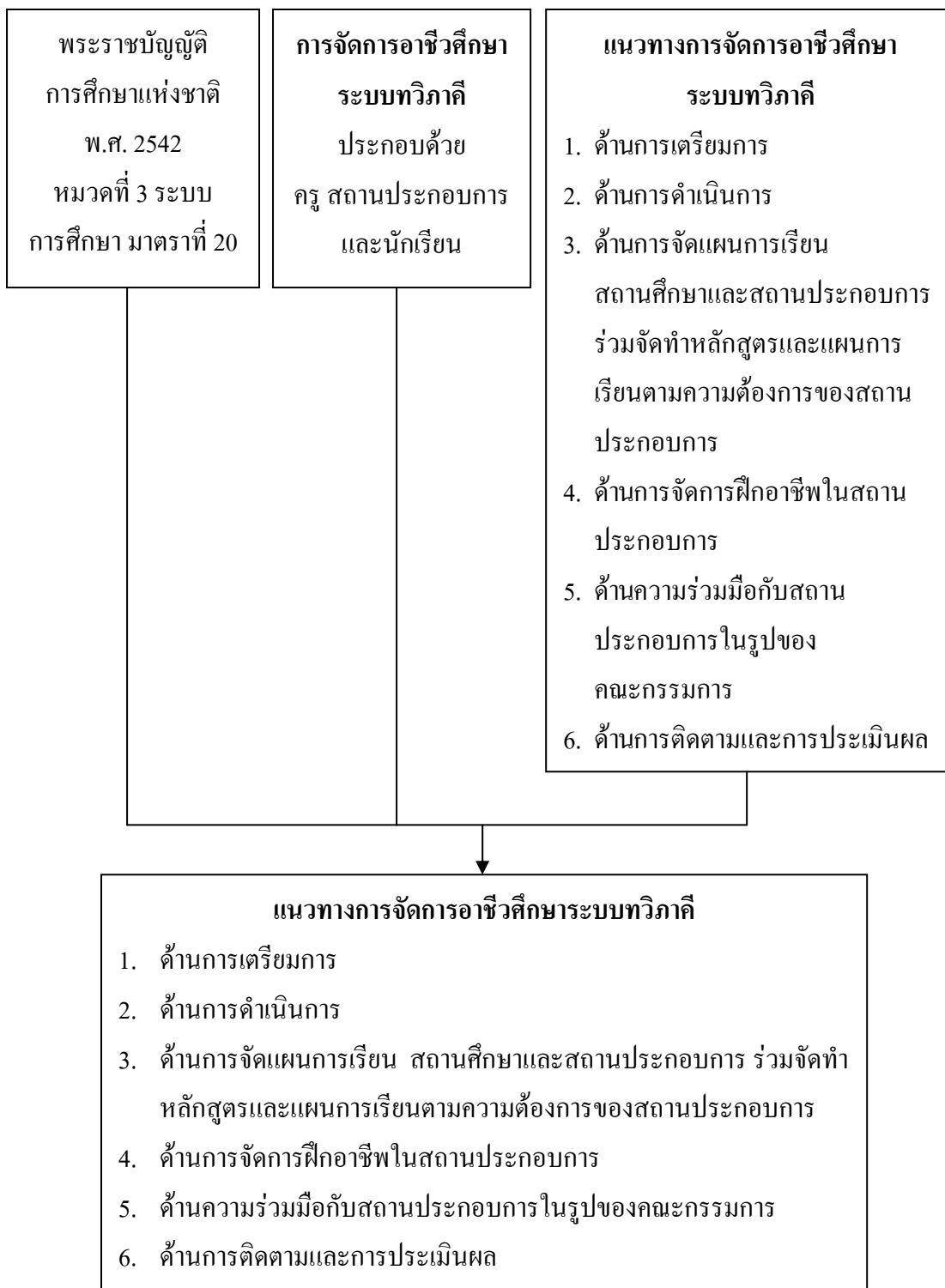
2.1 การพัฒนาแนวทางการจัดการอาชีวศึกษาระบบทวิภาคี วิทยาลัยการอาชีพเสนา จังหวัดพระนครศรีอยุธยา

2.2 ความเหมาะสมของแนวทางการจัดการอาชีวศึกษาระบบทวิภาคี วิทยาลัยการ อาชีพเสนา จังหวัดพระนครศรีอยุธยา

2.3 ความเป็นไปได้ของแนวทางการจัดการอาชีวศึกษาระบบทวิภาคี วิทยาลัยการ อาชีพเสนา จังหวัดพระนครศรีอยุธยา

กรอบความคิดในการวิจัย

กรอบความคิดในการวิจัยเรื่อง การพัฒนาแนวทางการจัดการอาชีวศึกษาระบบทวิภาคี วิทยาลัยการอาชีพเสนา จังหวัดพระนครศรีอยุธยา ผู้วิจัยได้ดำเนินการสังเคราะห์แนวคิดเกี่ยวกับ กระบวนการจากหน่วยงานและนักวิชาการต่างๆ ดังนี้ กรมอาชีวศึกษา (2541 : 5) ; มาลี ทักษะกรวงษ์ (2541 : 11 – 12) ; ราชศักดิ์ กุลละวณิชย์ (2544 : 50) ; เฉลิมศักดิ์ นามเชียงใต้ (2544 : 9) และชนะ กสิภรณ์ (2549 : 80 - 81) นำมาเป็นแนวทางการจัดการอาชีวศึกษาระบบทวิภาคี มาบูรณาการ และ กำหนดเป็นกรอบความคิด ประกอบด้วย การเตรียมการ การดำเนินการ การจัดการเรียน สถานศึกษา และสถานประกอบการ ร่วมจัดทำหลักสูตรและแผนการเรียน ตามความต้องการของ สถานประกอบการ การจัดการฝึกอาชีพในสถานประกอบการ ความร่วมมือกับสถานประกอบการ ในรูปของคณะกรรมการ และการติดตามและการประเมินผล ดังภาพประกอบ 1



ภาพประกอบ 1 กรอบความคิดในการวิจัย

นิยามศัพท์เฉพาะ

การจัดการอาชีวศึกษาระบบทวิภาคี หมายถึง การดำเนินการเรียนการสอน การฝึกอบรมวิชาชีพ โดยสถานศึกษาร่วมมือกับสถานประกอบการในการฝึกอบรม ซึ่งนักเรียน นักศึกษา จะเรียนภาคทฤษฎีในสถานศึกษา และเรียนภาคปฏิบัติในสถานประกอบการ ซึ่งในการจัดฝึกอาชีพนี้จะเป็นข้อตกลงร่วมกัน ทั้งในเรื่องหลักสูตรระยะเวลาการฝึก ค่าใช้จ่าย เครื่องมืออุปกรณ์ สถานที่ ครุฝึกและอื่น ๆ

การพัฒนาแนวทางการจัดการอาชีวศึกษาระบบทวิภาคี หมายถึง กระบวนการ กรรมวิธีที่จะทำให้ตนเอง เพิ่มพูนความรู้ ความสามารถ ความชำนาญ ทักษะและมีประสบการณ์รับรู้ข้อมูลข่าวสาร จากความประสงค์ที่ได้สิ่งนั้นเกิดขึ้น ซึ่งผู้วิจัยจะนำองค์ประกอบ ด้านความรู้ ด้านข้อมูล และด้านทักษะไปใช้เป็นตัวบ่งชี้ในการศึกษา ประกอบด้วย 6 ด้าน มีรายละเอียดดังนี้

1. ด้านการเตรียมการ หมายถึง สถานประกอบการของท่านให้ความสนใจในระบบทวิภาคีท่านสามารถนำนโยบายการจัดการเรียนการสอนระบบทวิภาคีไปปฏิบัติได้อย่างถูกต้อง ท่านสามารถนำความรู้และความเข้าใจในการจัดการเรียนการสอนระบบทวิภาคีไปปฏิบัติได้อย่างถูกต้อง ท่านได้มีส่วนร่วมประชุมปรึกษาหารือกับสถานศึกษาเพื่อวางแผนการรับนักเรียนในระบบทวิภาคีอย่างสม่ำเสมอ

2. ด้านการดำเนินการ หมายถึง สถานประกอบการของท่านมีส่วนร่วมในการพิจารณา กฎระเบียบและแนวปฏิบัติของนักเรียนทวิภาคี สถานประกอบการของท่านร่วมกันกับสถานศึกษา จัดทำแผนการเรียนทั้งภาคทฤษฎีและปฏิบัติ บุคลากรจากสถานศึกษามีบทบาทในการประสานงานกับสถานประกอบการของท่าน การประชาสัมพันธ์ของสถานศึกษามีส่วนในการตัดสินใจเข้าร่วมโครงการ จัดการเรียนการสอนระบบทวิภาคีของสถานประกอบการของท่าน และรายละเอียดของหลักสูตรการฝึกของนักเรียนในระบบทวิภาคีมีความชัดเจน

3. ด้านการจัดแผนการเรียน สถานศึกษาและสถานประกอบการ ร่วมจัดทำหลักสูตร และแผนการเรียนตามความต้องการของสถานประกอบการ หมายถึง สถานประกอบการของท่านได้เตรียมการและวางแผนกำหนดจำนวนนักเรียนที่เข้าเรียนระบบทวิภาคี ในแต่ละปีไว้ชัดเจน สถานประกอบการของท่านมีการวางแผนการฝึกอาชีพของนักเรียนระบบทวิภาคีไว้ชัดเจน สถานประกอบการของท่านได้กำหนดคุณสมบัติของบุคลากรเพื่อทำหน้าที่ผู้ควบคุมการฝึกอาชีพของนักเรียนระบบทวิภาคีไว้เหมาะสม

4. ด้านการจัดการฝึกอาชีพในสถานประกอบการ หมายถึง สถานประกอบการของท่านได้กำกับดูแลผลการปฏิบัติงานของบุคลากรที่ได้รับมอบหมาย สถานประกอบการของท่านฝึกอาชีพให้นักเรียนได้สอดคล้องกับเนื้อหาวิชา มีการประสานงานระหว่างครูฝึกกับอาจารย์สถานศึกษา

อย่างสม่ำเสมอ และสถานศึกษาแจ้งให้ทราบเกี่ยวกับปฏิทินและแผนการนิเทศติดตามผล หลังส่งนักเรียนฝึกอาชีพ

5. ด้านความร่วมมือกับสถานประกอบการในรูปของคณะกรรมการ หมายถึงสถานศึกษาได้จัดประชุมสัมมนาแก่ผู้ควบคุมการฝึก ครูฝึกของสถานประกอบการของท่าน ครูฝึก ในสถานประกอบการให้คำปรึกษาแก่นักเรียนระบบทวิภาคีอย่างสม่ำเสมอ ท่านได้แนะนำความรู้เบื้องต้นก่อนการฝึกแก่นักเรียน และมีการประสานงานระหว่างหน่วยงานกับผู้ปกครองอย่างสม่ำเสมอ

6. ด้านการติดตามและการประเมินผล หมายถึง สถานศึกษาได้มีการประสานงาน การประเมินมาตรฐานวิชาชีพกับสถานประกอบการของท่าน มีการจัดทำรายงานความคืบหน้าในด้านการเรียน (Progress chart) เป็นปัจจุบัน สถานประกอบการของท่านทำหน้าที่ประเมินผลการฝึกภาคปฏิบัติของนักเรียนได้เหมาะสม และมีการประชุมประเมินผลการปฏิบัติระหว่างสถานศึกษากับสถานประกอบการของท่านทุกภาคเรียน

ความเหมาะสมของแนวทางการจัดการอาชีวศึกษาระบบทวิภาคี หมายถึง ระดับคะแนนความเหมาะสมของแนวทางการจัดการอาชีวศึกษาระบบทวิภาคี นำไปใช้ได้จริงภายใต้บริบทของสถานศึกษาโดยวัดความคิดเห็นของผู้เชี่ยวชาญ จากการใช้แบบสอบถามที่ผู้วิจัยสร้างขึ้น ซึ่งแบ่งค่าคะแนนออกเป็น 5 ระดับ คือ มากที่สุด มาก ปานกลาง น้อย น้อยที่สุด

ความเป็นไปได้ของแนวทางการจัดการอาชีวศึกษาระบบทวิภาคี หมายถึง ระดับคะแนนความเป็นไปได้ที่จะนำแนวทางการจัดการอาชีวศึกษาระบบทวิภาคี นำไปใช้ได้จริงภายใต้บริบทของสถานศึกษาโดยวัดความคิดเห็นของผู้บริหารสถานศึกษา จากการใช้แบบสอบถามที่ผู้วิจัยสร้างขึ้นซึ่งแบ่งค่าคะแนนออกเป็น 5 ระดับ คือ มากที่สุด มาก ปานกลาง น้อย น้อยที่สุด

ผู้ทรงคุณวุฒิ หมายถึง ผู้มีคุณสมบัติจบการศึกษาระดับปริญญาโท หรือและปริญญาเอก สาขาการบริหารการศึกษา หรือสาขาที่เกี่ยวข้องกับการศึกษา มีประสบการณ์ ในหน่วยงานทางการศึกษา ไม่น้อยกว่า 5 ปี จำนวน 5 คน

ผู้เชี่ยวชาญ หมายถึง ผู้มีคุณสมบัติจบการศึกษาระดับปริญญาโท สาขาการบริหารการศึกษาและปฏิบัติหน้าที่ด้านการบริหารการศึกษา ไม่น้อยกว่า 5 ปี จำนวน 17 คน

ครู หมายถึง ผู้ควบคุมการฝึกนักศึกษาระบบทวิภาคี หมายถึง ผู้ที่สถานประกอบการแต่งตั้งหรือผู้ที่สถานประกอบการมอบหมายให้ทำหน้าที่ดูแลแนะนำให้คำปรึกษาและรับผิดชอบการฝึกอาชีพให้กับนักศึกษาระบบทวิภาคีในวิทยาลัยการอาชีพเสนา จังหวัดพระนครศรีอยุธยา

สถานประกอบการ หมายถึง สถานที่ซึ่งใช้เป็นที่การจัดการศึกษา การจัดตั้งศูนย์ การเรียนจัดการอบรมวิชาชีพหลักสูตรระยะสั้น กลุ่มสนใจ และการฝึกอบรมเพื่อเพิ่มพูนทักษะวิชาชีพอย่างต่อเนื่องตลอดชีวิต

ประโยชน์ที่คาดว่าจะได้รับ

1. วิทยาลัยการอาชีพเสนา จังหวัดพระนครศรีอยุธยา ได้แนวทางในการพัฒนาการจัดการอาชีวศึกษาระบบทวิภาคี เพื่อนำไปสู่การจัดการเรียนการสอน
2. วิทยาลัยการอาชีพเสนา จังหวัดพระนครศรีอยุธยา ได้ข้อมูลข่าวสารไปพัฒนาการเรียนการสอน
3. สถานศึกษาได้พัฒนาแนวทางในการเรียนการสอนระบบทวิภาคี