

บทที่ 4

ผลการวิเคราะห์ข้อมูล

การวิจัยครั้งนี้มีวัตถุประสงค์เพื่อ 1) ศึกษาสภาพการบริหารงานตามหลักธรรมาภิบาลของโรงเรียนในสังกัดสำนักงานเขตพื้นที่การศึกษาประถมศึกษาพระนครศรีอยุธยา เขต 1 2) ศึกษาปัญหาการบริหารงานตามหลักธรรมาภิบาลของโรงเรียนในสังกัดสำนักงานเขตพื้นที่การศึกษาประถมศึกษาพระนครศรีอยุธยา เขต 1 และ 3) ศึกษาแนวทางแก้ปัญหาการบริหารงานตามหลักธรรมาภิบาลของโรงเรียนในสังกัดสำนักงานเขตพื้นที่การศึกษาประถมศึกษาพระนครศรีอยุธยา เขต 1 ดังนั้นผู้วิจัยจึงขอเสนอผลการวิเคราะห์ข้อมูลที่สอดคล้องกับวัตถุประสงค์ของการวิจัย โดยแบ่งออกเป็น 3 ตอน คือ

ตอนที่ 1 การวิเคราะห์ข้อมูลสภาพการบริหารงานตามหลักธรรมาภิบาลของโรงเรียน

ตอนที่ 2 การวิเคราะห์ข้อมูลปัญหาการบริหารงานตามหลักธรรมาภิบาลของโรงเรียน

ตอนที่ 3 การวิเคราะห์ข้อมูลแนวทางแก้ปัญหาการบริหารงานตามหลักธรรมาภิบาลของโรงเรียน

ตอนที่ 1 การวิเคราะห์ข้อมูลสภาพการบริหารงานตามหลักธรรมาภิบาลของโรงเรียน

การวิเคราะห์ข้อมูลสภาพการบริหารงานตามหลักธรรมาภิบาลของโรงเรียน ประกอบด้วย การวิเคราะห์ข้อมูลสถานภาพของผู้ตอบแบบสอบถาม และข้อมูลสภาพการบริหารงานตามหลักธรรมาภิบาลของโรงเรียน จำนวน 10 ด้าน ได้แก่ ด้านหลักประสิทธิผล ด้านหลักประสิทธิภาพ ด้านหลักการตอบสนอง ด้านหลักการรับฟังความคิดเห็น ด้านหลักความโปร่งใส ด้านหลักการมีส่วนร่วม ด้านหลักการกระจายอำนาจ ด้านหลักนิติธรรม ด้านหลักความเสมอภาค และด้านหลักมุ่งเน้นฉันทามติ โดยใช้ค่าสถิติพื้นฐาน ได้แก่ ค่าความถี่ (n) ค่าร้อยละ (%) ค่าเฉลี่ย (\bar{X}) และส่วนเบี่ยงเบนมาตรฐาน (S.D.) ดังปรากฏในตาราง 1-12

ตาราง 1 จำนวนและค่าร้อยละข้อมูลสถานภาพของผู้ตอบแบบสอบถาม

| สถานภาพ | จำนวน | ร้อยละ |
|-----------------------------|-------|--------|
| เพศ | | |
| ชาย | 91 | 71.65 |
| หญิง | 36 | 28.35 |
| รวม | 127 | 100.00 |
| อายุ | | |
| น้อยกว่า 31 ปี | - | - |
| 31 – 40 ปี | - | - |
| 41 - 50 ปี | 61 | 48.03 |
| มากกว่า 50 ปีขึ้นไป | 66 | 51.97 |
| รวม | 127 | 100.00 |
| วุฒิการศึกษา | | |
| ประกาศนียบัตรบัณฑิต | 37 | 29.13 |
| ปริญญาโท | 85 | 66.93 |
| ปริญญาเอก | 5 | 3.94 |
| รวม | 127 | 100.00 |
| ประสบการณ์ในการทำงาน | | |
| น้อยกว่า 5 ปี | - | - |
| 6 – 10 ปี | 36 | 28.35 |
| 11 – 15 ปี | 29 | 22.83 |
| มากกว่า 15 ปีขึ้นไป | 62 | 48.82 |
| รวม | 127 | 100.00 |

จากตาราง 1 พบว่า ผู้ตอบแบบสอบถาม ส่วนใหญ่เป็นเพศชาย คิดเป็นร้อยละ 71.65 มีอายุมากกว่า 50 ปีขึ้นไป คิดเป็นร้อยละ 51.97 มีวุฒิการศึกษาปริญญาโท คิดเป็นร้อยละ 66.93 และมีประสบการณ์ในการทำงาน มากกว่า 15 ปีขึ้นไป คิดเป็นร้อยละ 48.82

ตาราง 2 ค่าเฉลี่ย และส่วนเบี่ยงเบนมาตรฐานในภาพรวมของสภาพการบริหารงานตามหลัก
 ธรรมาภิบาลของโรงเรียน

| ข้อที่ | รายการ | ระดับการปฏิบัติ | | | |
|--------|--------------------------|-----------------|------|----------|----------|
| | | \bar{X} | S.D. | ความหมาย | ลำดับที่ |
| 1. | ด้านหลักประสิทธิผล | 4.16 | 0.62 | มาก | 8 |
| 2. | ด้านหลักประสิทธิภาพ | 4.13 | 0.62 | มาก | 10 |
| 3. | ด้านหลักการตอบสนอง | 4.17 | 0.60 | มาก | 6 |
| 4. | ด้านหลักการรับผิดชอบ | 4.21 | 0.64 | มาก | 3 |
| 5. | ด้านหลักความโปร่งใส | 4.23 | 0.61 | มาก | 2 |
| 6. | ด้านหลักการมีส่วนร่วม | 4.16 | 0.63 | มาก | 8 |
| 7. | ด้านหลักการกระจายอำนาจ | 4.20 | 0.69 | มาก | 4 |
| 8. | ด้านหลักนิติธรรม | 4.29 | 0.65 | มาก | 1 |
| 9. | ด้านหลักความเสมอภาค | 4.20 | 0.64 | มาก | 4 |
| 10. | ด้านหลักมุ่งเน้นฉันทามติ | 4.17 | 0.60 | มาก | 6 |
| | รวม | 4.19 | 0.63 | มาก | |

จากตาราง 2 พบว่า โรงเรียนมีการบริหารงานตามหลักธรรมาภิบาลในภาพรวมอยู่ในระดับมาก ($\bar{X} = 4.19$) เมื่อพิจารณาเป็นรายด้าน พบว่า ด้านที่โรงเรียนมีการปฏิบัติอยู่ในอันดับสูงสุด คือ ด้านหลักนิติธรรม ($\bar{X} = 4.29$) รองลงมาคือ ด้านหลักความโปร่งใส ($\bar{X} = 4.23$) ด้านหลักการรับผิดชอบ ($\bar{X} = 4.21$) ด้านหลักการกระจายอำนาจ ($\bar{X} = 4.20$) ด้านหลักความเสมอภาค ($\bar{X} = 4.20$) ด้านหลักการตอบสนอง ($\bar{X} = 4.17$) ด้านหลักมุ่งเน้นฉันทามติ ($\bar{X} = 4.17$) ด้านหลักประสิทธิผล ($\bar{X} = 4.16$) ด้านหลักการมีส่วนร่วม ($\bar{X} = 4.16$) และด้านที่มีการปฏิบัติต่ำสุด คือ ด้านหลักประสิทธิภาพ ($\bar{X} = 4.13$)

ตาราง 3 ค่าเฉลี่ย และส่วนเบี่ยงเบนมาตรฐานของสภาพการบริหารงานตามหลักธรรมาภิบาลของโรงเรียน ด้านหลักประสิทธิผล

| ข้อที่ | ด้านหลักประสิทธิผล | ระดับการปฏิบัติ | | | |
|--------|--|-----------------|------|----------|----------|
| | | \bar{X} | S.D. | ความหมาย | ลำดับที่ |
| 1. | โรงเรียนจัดทำแผนพัฒนาการศึกษาขั้นพื้นฐาน และแผนปฏิบัติการประจำปี | 4.20 | 0.53 | มาก | 2 |
| 2. | โรงเรียนใช้แผนพัฒนาการศึกษาขั้นพื้นฐาน และแผนปฏิบัติการประจำปีเป็นเครื่องมือ ในการควบคุมการดำเนินงานของโรงเรียน | 4.14 | 0.63 | มาก | 3 |
| 3. | โรงเรียนกำกับติดตาม ปรับปรุงและแก้ไข ผลการปฏิบัติงานอย่างเป็นระบบและต่อเนื่อง | 4.13 | 0.67 | มาก | 4 |
| 4. | โรงเรียนกำหนดโครงสร้างหลักสูตร สถานศึกษาและสัดส่วนเวลาเรียนของโรงเรียน สอดคล้องกับหลักการและจุดมุ่งหมายของ หลักสูตรแต่ละชั้นปี | 4.36 | 0.65 | มาก | 1 |
| | รวม | 4.16 | 0.62 | มาก | |

จากตาราง 3 พบว่า โรงเรียนมีการบริหารงานตามหลักธรรมาภิบาล ด้านหลักประสิทธิผล ในภาพรวมอยู่ในระดับมาก ($\bar{X} = 4.16$) เมื่อพิจารณาจำแนกเป็นรายการ พบว่า รายการที่มีการปฏิบัติอยู่ในอันดับสูงสุดคือ โรงเรียนกำหนดโครงสร้างหลักสูตรสถานศึกษาและสัดส่วนเวลาเรียนของโรงเรียนสอดคล้องกับหลักการและจุดมุ่งหมายของหลักสูตรแต่ละชั้นปี ($\bar{X} = 4.36$) และ รายการที่มีการปฏิบัติอยู่ในอันดับต่ำสุดคือ โรงเรียนกำกับติดตาม ปรับปรุงและแก้ไขผลการปฏิบัติงานอย่างเป็นระบบและต่อเนื่อง ($\bar{X} = 4.13$)

ตาราง 4 ค่าเฉลี่ย และส่วนเบี่ยงเบนมาตรฐานของสภาพการบริหารงานตามหลักธรรมาภิบาลของ
โรงเรียน ด้านหลักประสิทธิภาพ

| ข้อ ที่ | ด้านหลักประสิทธิภาพ | ระดับการปฏิบัติ | | | |
|------------|--|-----------------|------|----------|----------|
| | | \bar{X} | S.D. | ความหมาย | ลำดับที่ |
| 1. | โรงเรียนจัดให้มีการวางแผนการใช้ทรัพยากรทางการศึกษา คือ คน วัสดุ อุปกรณ์ และงบประมาณอย่างเหมาะสม | 4.13 | 0.59 | มาก | 5 |
| 2. | โรงเรียนจัดให้มีการควบคุมการใช้ทรัพยากรทางการศึกษาอย่างประหยัด และคุ้มค่า | 4.03 | 0.65 | มาก | 6 |
| 3. | โรงเรียนจัดทำคู่มือการปฏิบัติงานสำหรับบุคลากรครู คู่มือการบริหารงานวิชาการ บริหารงานงบประมาณ บริหารงานบุคคล และบริหารงานทั่วไป | 4.17 | 0.69 | มาก | 1 |
| 4. | โรงเรียนบริหารงานต่างๆ เป็นไปอย่างมีระบบตรงตามเวลาที่ได้กำหนดไว้ | 4.15 | 0.60 | มาก | 4 |
| 5. | โรงเรียนได้ดำเนินการพัฒนาระบบข้อมูลสารสนเทศ ได้ถูกต้องครบถ้วน เป็นปัจจุบัน สะดวกต่อการใช้งาน และตรงตามความต้องการของผู้บริหาร ครู บุคลากร นักเรียนและผู้ปกครอง | 4.16 | 0.57 | มาก | 2 |
| 6. | โรงเรียนส่งเสริม สนับสนุนให้มีการปฏิบัติงานแบบ มุ่งเน้นผลงาน | 4.16 | 0.59 | มาก | 2 |
| | รวม | 4.13 | 0.62 | มาก | |

จากตาราง 4 พบว่า โรงเรียนมีการบริหารงานตามหลักธรรมาภิบาล ด้านหลักประสิทธิภาพ ในภาพรวมอยู่ในระดับมาก ($\bar{X} = 4.13$) เมื่อพิจารณาจำแนกเป็นรายการ พบว่า รายการที่มีการปฏิบัติ อยู่ในอันดับสูงสุด คือ โรงเรียนจัดทำคู่มือการปฏิบัติงานสำหรับบุคลากรครู คู่มือการบริหารงาน วิชาการ บริหารงานงบประมาณ บริหารงานบุคคล และบริหารงานทั่วไป ($\bar{X} = 4.17$) และรายการที่มีการปฏิบัติอยู่ในอันดับต่ำสุด คือ โรงเรียนบริหารงานต่างๆ เป็นไปอย่างมีระบบตรงตามเวลาที่ได้กำหนดไว้ ($\bar{X} = 4.15$)

ตาราง 5 ค่าเฉลี่ย และส่วนเบี่ยงเบนมาตรฐานของสภาพการบริหารงานตามหลักธรรมาภิบาล
ของโรงเรียน ด้านหลักการตอบสนอง

| ข้อ ที่ | ด้านหลักการตอบสนอง | ระดับการปฏิบัติ | | | |
|------------|---|-----------------|------|----------|----------|
| | | \bar{X} | S.D. | ความหมาย | ลำดับที่ |
| 1. | โรงเรียนมีการสำรวจความพึงพอใจ/ความต้องการ ของ คณะครู นักเรียน ผู้ปกครอง คณะกรรมการสถานศึกษา และชุมชนเกี่ยวกับการปฏิบัติงานของ โรงเรียน เพื่อนำ ผลมาดำเนินงานบริหาร โรงเรียน | 4.11 | 0.57 | มาก | 5 |
| 2. | โรงเรียนนำผลการสำรวจความพึงพอใจ/ความต้องการ มาทำการวิเคราะห์เพื่อจัดทำแผนพัฒนาการศึกษาขั้น พื้นฐานและแผนปฏิบัติการประจำปี | 4.07 | 0.62 | มาก | 6 |
| 3. | โรงเรียนสื่อสารให้บุคลากรและผู้ที่มีส่วนเกี่ยวข้องได้ มีความรู้และเข้าใจนโยบาย เป้าหมาย และทิศทางการดำเนินงานให้ตรงกับสิ่งที่คาดหวัง โดยการแจ้ง ให้ทราบถึงแผนงาน/โครงการ ระเบียบหลักเกณฑ์ สวัสดิการ และสิทธิประโยชน์ต่างๆ ที่พึงจะได้รับอย่าง แท้จริง | 4.16 | 0.55 | มาก | 4 |
| 4. | โรงเรียนสร้างทัศนคติที่ดีในการให้บริการข้อมูล ข่าวสารและตอบข้อสงสัยของประชาชน | 4.20 | 0.62 | มาก | 2 |
| 5. | โรงเรียนส่งเสริม สนับสนุนการพัฒนาให้บุคลากรมีความก้าวหน้าในวิชาชีพ | 4.24 | 0.65 | มาก | 1 |
| 6. | บุคลากรของโรงเรียนมีความเป็นกันเองกับผู้มาติดต่อ ราชการ | 4.20 | 0.59 | มาก | 2 |
| | รวม | 4.17 | 0.60 | มาก | |

จากตาราง 5 พบว่า โรงเรียนมีการบริหารงานตามหลักธรรมาภิบาล ด้านหลักการ
ตอบสนอง ในภาพรวมอยู่ในระดับมาก ($\bar{X} = 4.17$) เมื่อพิจารณาจำแนกเป็นรายการ พบว่า รายการ
ที่มีการปฏิบัติอยู่ในอันดับสูงสุด คือ โรงเรียนส่งเสริม สนับสนุน การพัฒนาให้บุคลากรมีความ

ก้าวหน้าในวิชาชีพ ($\bar{X} = 4.24$) และรายการที่มีการปฏิบัติอยู่ในอันดับต่ำสุดคือ โรงเรียนนำผลการสำรวจความพึงพอใจ/ความต้องการ มาทำการวิเคราะห์เพื่อจัดทำแผนพัฒนาการศึกษาขั้นพื้นฐาน และแผนปฏิบัติการประจำปี ($\bar{X} = 4.07$)

ตาราง 6 ค่าเฉลี่ย และส่วนเบี่ยงเบนมาตรฐานของสภาพการบริหารงานตามหลักธรรมาภิบาลของโรงเรียน ด้านหลักภาระรับผิดชอบ

| ข้อ ที่ | ด้านหลักภาระรับผิดชอบ | ระดับการปฏิบัติ | | | |
|------------|---|-----------------|------|----------|----------|
| | | \bar{X} | S.D. | ความหมาย | ลำดับที่ |
| 1. | โรงเรียนจัดองค์กรและโครงสร้างการบริหารงานที่ชัดเจน โดยมีคำสั่งมอบหมายงานและผู้รับผิดชอบชัดเจน เป็นลายลักษณ์อักษร | 4.31 | 0.63 | มาก | 1 |
| 2. | โรงเรียนกำหนดมาตรฐานการปฏิบัติหน้าที่รับผิดชอบในแต่ละหน้าที่ของบุคลากรในโรงเรียน | 4.30 | 0.57 | มาก | 2 |
| 3. | โรงเรียนจัดให้มีระบบประกันคุณภาพภายใน | 4.23 | 0.68 | มาก | 6 |
| 4. | โรงเรียนเตรียมความพร้อมเพื่อรับการประกันคุณภาพสถานศึกษาโดยองค์กรภายนอก | 3.95 | 0.63 | มาก | 8 |
| 5. | โรงเรียนจัดการบริหารความเสี่ยงในองค์กร | 4.05 | 0.68 | มาก | 7 |
| 6. | โรงเรียนส่งเสริมบุคลากรที่มีความสามารถโดยการเสริมแรงใจด้วยวิธีการต่างๆ เช่นการให้รางวัล การชมเชย การเลื่อนขั้นเงินเดือน | 4.24 | 0.67 | มาก | 5 |
| 7. | โรงเรียนวางมาตรการบดลงโทษแก่บุคลากรที่ทำผิดต่อกฎหมาย ระเบียบ วินัย และข้อตกลงต่างๆ | 4.27 | 0.60 | มาก | 4 |
| 8. | บุคลากรในโรงเรียนปฏิบัติงานอย่างมีจิตสำนึก ต่อหน้าที่ สังคม ประชาชนและประเทศชาติโดยคำนึง ถึงประโยชน์ของนักเรียน | 4.29 | 0.63 | มาก | 3 |
| | รวม | 4.21 | 0.64 | มาก | |

จากตาราง 6 พบว่า โรงเรียนมีการบริหารงานตามหลักธรรมาภิบาล ด้านหลักภาวะ
รับผิดชอบ ในภาพรวมอยู่ในระดับมาก ($\bar{X} = 4.21$) เมื่อพิจารณาจำแนกเป็นรายการ พบว่า รายการ
ที่มีการปฏิบัติอยู่ในอันดับสูงสุดคือ โรงเรียนจัดองค์กรและโครงสร้างการบริหารงานที่ชัดเจน โดย
มีคำสั่งมอบหมายงานและผู้รับผิดชอบชัดเจนเป็นลายลักษณ์อักษร ($\bar{X} = 4.31$) และรายการที่มีการ
ปฏิบัติอยู่ในอันดับต่ำสุดคือ โรงเรียนเตรียมความพร้อมเพื่อรับการประกันคุณภาพสถานศึกษาโดย
องค์กรภายนอก ($\bar{X} = 3.95$)

ตาราง 7 ค่าเฉลี่ย และส่วนเบี่ยงเบนมาตรฐานของสภาพการบริหารงานตามหลักธรรมาภิบาลของ
โรงเรียน ด้านหลักความโปร่งใส

| ข้อ ที่ | ด้านหลักความโปร่งใส | ระดับการปฏิบัติ | | | |
|------------|--|-----------------|------|----------|----------|
| | | \bar{X} | S.D. | ความหมาย | ลำดับที่ |
| 1. | โรงเรียนจัดทำข้อมูลสารสนเทศเพื่อการเผยแพร่ ประชาสัมพันธ์ การดำเนินงานให้ผู้ปกครอง คณะกรรมการสถานศึกษา และชุมชนทราบ | 4.18 | 0.62 | มาก | 5 |
| 2. | โรงเรียนจัดวางระบบการตรวจสอบภายในโรงเรียนที่ ชัดเจน และทุกฝ่ายตรวจสอบได้ | 4.20 | 0.59 | มาก | 3 |
| 3. | โรงเรียนแต่งตั้งคณะกรรมการการนิเทศ ติดตาม ตรวจสอบผลการดำเนินงานตามแผนงาน โครงการ กิจกรรมงานต่างๆ ของโรงเรียน เพื่อลดความเสี่ยง จากการผิดพลาด/ทุจริต | 4.19 | 0.63 | มาก | 4 |
| 4. | โรงเรียนเปิดเผยงบประมาณและแผนการใช้จ่าย งบประมาณประจำปีอย่างตรงไปตรงมา | 4.33 | 0.60 | มาก | 1 |
| 5. | โรงเรียนจัดให้มีการรายงานคุณภาพการจัดการศึกษาใน รอบปีการศึกษาต่อสาธารณชนและหน่วยงานที่เกี่ยวข้อง | 4.25 | 0.61 | มาก | 2 |
| | รวม | 4.23 | 0.61 | มาก | |

จากตาราง 7 พบว่า โรงเรียนมีการบริหารงานตามหลักธรรมาภิบาล ด้านหลักความ
โปร่งใส ในภาพรวมอยู่ในระดับมาก ($\bar{X} = 4.23$) เมื่อพิจารณาจำแนกเป็นรายการ พบว่า รายการที่มี

การปฏิบัติอยู่ในอันดับสูงสุดคือ โรงเรียนเปิดเผยงบประมาณและแผนการใช้จ่ายงบประมาณประจำปีอย่างตรงไปตรงมา ($\bar{X} = 4.33$) และรายการที่มีการปฏิบัติอยู่ในอันดับต่ำสุดคือ โรงเรียนจัดทำข้อมูลสารสนเทศเพื่อการเผยแพร่ประชาสัมพันธ์การดำเนินงานให้ผู้ปกครอง คณะกรรมการสถานศึกษา และชุมชนทราบ ($\bar{X} = 4.18$)

ตาราง 8 ค่าเฉลี่ย และส่วนเบี่ยงเบนมาตรฐานของสภาพการบริหารงานตามหลักธรรมาภิบาลของโรงเรียน ด้านหลักการมีส่วนร่วม

| ข้อที่ | ด้านหลักการมีส่วนร่วม | ระดับการปฏิบัติ | | | |
|--------|--|-----------------|------|----------|----------|
| | | \bar{X} | S.D. | ความหมาย | ลำดับที่ |
| 1. | โรงเรียนประชุมแลกเปลี่ยนความคิดเห็นเกี่ยวกับการบริหารงานกับคณะกรรมการสถานศึกษา คณะครู และองค์กรอื่นๆ ในชุมชน | 4.22 | 0.60 | มาก | 1 |
| 2. | โรงเรียนเปิดโอกาสให้บุคลากรและผู้ที่มีส่วนเกี่ยวข้องมีส่วนร่วมวางแผนพัฒนาคุณภาพการศึกษา | 4.18 | 0.63 | มาก | 3 |
| 3. | โรงเรียนเปิดโอกาสให้บุคลากรและผู้ที่มีส่วนเกี่ยวข้องมีส่วนร่วมในการจัดทำและเป็นคณะกรรมการจัดทำหลักสูตรสถานศึกษา | 4.14 | 0.65 | มาก | 6 |
| 4. | โรงเรียนเปิดโอกาสให้บุคลากรและผู้ที่มีส่วนเกี่ยวข้องมีส่วนร่วมจัดทำแผน การใช้จ่ายงบประมาณประจำปี | 4.20 | 0.63 | มาก | 2 |
| 5. | โรงเรียนเปิดโอกาสให้บุคลากรและผู้ที่มีส่วนเกี่ยวข้องมีส่วนร่วมในการพัฒนาหลักสูตรสถานศึกษา และการจัดการเรียนรู้ | 4.09 | 0.58 | มาก | 8 |
| 6. | โรงเรียนเปิดโอกาสให้บุคลากรและผู้ที่มีส่วนเกี่ยวข้องมีส่วนร่วมในการตัดสินใจแก้ปัญหาการดำเนินงานด้านต่างๆ ของโรงเรียน | 4.17 | 0.67 | มาก | 4 |
| 7. | โรงเรียนเปิดโอกาสให้บุคลากรและผู้ที่มีส่วนเกี่ยวข้องมีส่วนร่วมในการประเมินผล การดำเนินงานด้านต่างๆ (4 งาน) ของโรงเรียน | 4.15 | 0.64 | มาก | 5 |

ตาราง 8 (ต่อ)

| ชื่อที่ | ด้านหลักการมีส่วนร่วม | ระดับการปฏิบัติ | | | |
|---------|---|-----------------|------|----------|----------|
| | | \bar{X} | S.D. | ความหมาย | ลำดับที่ |
| 8. | โรงเรียนเปิดโอกาสให้บุคลากรและผู้ที่มีส่วนเกี่ยวข้องมีส่วนร่วมในการดำเนินงาน ปรับปรุง และพัฒนางาน | 4.14 | 0.63 | มาก | 6 |
| | รวม | 4.16 | 0.63 | มาก | |

จากตาราง 8 พบว่า โรงเรียนมีการบริหารงานตามหลักธรรมาภิบาล ด้านหลักการมีส่วนร่วม ในภาพรวมอยู่ในระดับมาก ($\bar{X} = 4.16$) เมื่อพิจารณาจำแนกเป็นรายการ พบว่า รายการที่มีการปฏิบัติอยู่ในอันดับสูงสุดคือ โรงเรียนประชุมแลกเปลี่ยนความคิดเห็นเกี่ยวกับการบริหารงานกับคณะกรรมการสถานศึกษา คณะครู และองค์กรอื่นๆ ในชุมชน ($\bar{X} = 4.22$) และรายการที่มีการปฏิบัติอยู่ในอันดับต่ำสุดคือ โรงเรียนเปิดโอกาสให้บุคลากรและผู้ที่มีส่วนเกี่ยวข้องมีส่วนร่วมในการพัฒนาหลักสูตรสถานศึกษา และการจัดการเรียนรู้ ($\bar{X} = 4.09$)

ตาราง 9 ค่าเฉลี่ย และส่วนเบี่ยงเบนมาตรฐานของสภาพการบริหารงานตามหลักธรรมาภิบาล
ของโรงเรียน ด้านหลักการกระจายอำนาจ

| ข้อ ที่ | ด้านหลักการกระจายอำนาจ | ระดับการปฏิบัติ | | | |
|------------|--|-----------------|------|----------|----------|
| | | \bar{X} | S.D. | ความหมาย | ลำดับที่ |
| 1. | โรงเรียนพัฒนาหลักสูตรสถานศึกษาโดยมีการแต่งตั้งบุคลากร จากแต่ละ กลุ่มสาระการเรียนรู้ | 4.21 | 0.65 | มาก | 4 |
| 2. | โรงเรียนกำหนดเกณฑ์ประเมินและเทียบโอน ผลการเรียนรู้ ของโรงเรียนได้เอง | 4.18 | 0.74 | มาก | 9 |
| 3. | โรงเรียนได้รับการจัดสรรงบประมาณรายหัว อย่าง รวดเร็ว และเต็มจำนวน | 4.12 | 0.71 | มาก | 7 |
| 4. | โรงเรียนได้รับการกระจายอำนาจบริหารจัดการด้านงาน วิชาการ | 4.28 | 0.64 | มาก | 3 |
| 5. | โรงเรียนได้รับการกระจายอำนาจบริหารจัดการด้าน งบประมาณ | 4.26 | 0.67 | มาก | 4 |
| 6. | โรงเรียนได้รับการกระจายอำนาจบริหารจัดการด้านงาน บุคคล | 4.21 | 0.79 | มาก | 8 |
| 7. | โรงเรียนได้รับการกระจายอำนาจบริหารจัดการด้านงาน บริหารทั่วไป | 4.28 | 0.70 | มาก | 6 |
| 8. | โรงเรียนกำหนดแผนพัฒนาการศึกษาขั้นพื้นฐานและ แผนปฏิบัติการประจำปีเป็นของตนเอง ตามสภาพจริง | 4.27 | 0.55 | มาก | 1 |
| 9. | โรงเรียนกำหนดข้อตกลงการปฏิบัติราชการ กับ ผู้เกี่ยวข้อง ใน โรงเรียน โดยบุคลากรในโรงเรียนรับทราบ และมีความเข้าใจตรงกัน | 4.23 | 0.63 | มาก | 2 |
| 10. | โรงเรียนสรรหาบุคลากรของโรงเรียนได้ ตามความขาด แคลน เป็น ไปตามเกณฑ์ของสพฐ. | 4.00 | 0.86 | มาก | 10 |
| | รวม | 4.20 | 0.69 | มาก | |

จากตาราง 9 พบว่า โรงเรียนมีการบริหารงานตามหลักธรรมาภิบาล ด้านหลักการกระจายอำนาจ ในภาพรวมอยู่ในระดับมาก ($\bar{X} = 4.20$) เมื่อพิจารณาจำแนกเป็นรายการ พบว่า โรงเรียนกำหนดแผนพัฒนาการศึกษาขั้นพื้นฐานและแผนปฏิบัติการประจำปีเป็นของตนเอง ตามสภาพจริง ($\bar{X} = 4.27$) และรายการที่มีการปฏิบัติอยู่ในอันดับต่ำสุด คือ โรงเรียนสรรหาบุคลากรของโรงเรียนได้ ตามความขาดแคลนเป็นไปตามเกณฑ์ของ สพฐ. ($\bar{X} = 4.00$)

ตาราง 10 ค่าเฉลี่ย และส่วนเบี่ยงเบนมาตรฐานของสภาพการบริหารงานตามหลักธรรมาภิบาลของโรงเรียน ด้านหลักนิติธรรม

| ข้อ ที่ | ด้านหลักนิติธรรม | ระดับการปฏิบัติ | | | |
|------------|--|-----------------|------|----------|----------|
| | | \bar{X} | S.D. | ความหมาย | ลำดับที่ |
| 1. | โรงเรียนยึดและปฏิบัติตามกฎหมาย กฎ ระเบียบ ข้อบังคับ ของราชการในการปฏิบัติงาน | 4.35 | 0.57 | มาก | 1 |
| 2. | โรงเรียนให้แนวทางในการปฏิบัติตามกฎหมาย กฎ ระเบียบ ข้อบังคับของราชการที่ถูกต้อง แก่บุคลากรในโรงเรียน | 4.33 | 0.58 | มาก | 2 |
| 3. | บุคลากรในโรงเรียนยอมรับและปฏิบัติตามคำสั่ง กฎ ระเบียบ ข้อตกลงต่างๆ | 4.24 | 0.70 | มาก | 5 |
| 4. | โรงเรียนกำหนดวิธีการติดตาม ประเมินผลการปฏิบัติตามกฎหมาย ระเบียบ และข้อบังคับ ของโรงเรียน | 4.20 | 0.64 | มาก | 6 |
| 5. | โรงเรียนให้อิสระในการทำงานแก่บุคลากรที่ได้รับมอบหมายอำนาจในการปฏิบัติหน้าที่ | 4.29 | 0.63 | มาก | 4 |
| 6. | โรงเรียนสรรหา การบรรจุแต่งตั้งบุคลากรเข้าปฏิบัติงาน โดยความยุติธรรม สุจริต ถูกต้องตามขั้นตอนและกฎระเบียบ ของกฎหมาย | 4.33 | 0.78 | มาก | 2 |
| | รวม | 4.29 | 0.65 | มาก | |

จากตาราง 10 พบว่า โรงเรียนมีการบริหารงานตามหลักธรรมาภิบาล ด้านหลักนิติธรรม ในภาพรวมอยู่ในระดับมาก ($\bar{X} = 4.29$) เมื่อพิจารณาจำแนกเป็นรายการ พบว่า รายการที่มีการ

ปฏิบัติอยู่ในอันดับสูงสุดคือ โรงเรียนยึดและปฏิบัติตามกฎหมาย กฎ ระเบียบ ข้อบังคับของราชการ ในการปฏิบัติงาน ($\bar{X} = 4.35$) และรายการที่มีการปฏิบัติอยู่ในอันดับต่ำสุดคือ โรงเรียนกำหนดวิธีการติดตาม ประเมินผลการปฏิบัติ ตามกฎ ระเบียบ และข้อบังคับของโรงเรียน ($\bar{X} = 4.20$)

ตาราง 11 ค่าเฉลี่ย และส่วนเบี่ยงเบนมาตรฐานของสภาพการบริหารงานตามหลักธรรมาภิบาล ของโรงเรียนตาม ด้านหลักความเสมอภาค

| ข้อ ที่ | ด้านหลักความเสมอภาค | ระดับการปฏิบัติ | | | |
|------------|--|-----------------|------|----------|----------|
| | | \bar{X} | S.D. | ความหมาย | ลำดับที่ |
| 1. | โรงเรียนจัดให้มีระเบียบ ข้อบังคับและคำสั่งที่มีความเป็นธรรม เสมอภาคกับสมาชิกทุกคน ในโรงเรียน | 4.25 | 0.63 | มาก | 1 |
| 2. | โรงเรียนบริหารการจัดการศึกษาแบบเรียนร่วม | 4.23 | 0.68 | มาก | 2 |
| 3. | โรงเรียนจัดให้มีระบบดูแลช่วยเหลือนักเรียนอย่างทั่วถึง | 4.18 | 0.64 | มาก | 4 |
| 4. | โรงเรียนอำนวยความสะดวกให้บริการแก่ทุกคนที่มาติดต่อราชการโดยเท่าเทียมกัน | 4.21 | 0.66 | มาก | 3 |
| 5. | โรงเรียนประเมินการปฏิบัติงานของบุคลากรในโรงเรียน โดยมีเกณฑ์ที่ให้ความยุติธรรม เสมอภาค | 4.13 | 0.61 | มาก | 5 |
| | รวม | 4.20 | 0.64 | มาก | |

จากตาราง 11 พบว่า โรงเรียนมีการบริหารงานตามหลักธรรมาภิบาล ด้านหลักความเสมอภาค ในภาพรวมอยู่ในระดับมาก ($\bar{X} = 4.20$) เมื่อพิจารณาจำแนกเป็นรายการ พบว่า โรงเรียนจัดให้มีระเบียบ ข้อบังคับและคำสั่งที่มีความเป็นธรรม เสมอภาคกับสมาชิกทุกคนในโรงเรียน ($\bar{X} = 4.25$) และรายการที่มีการปฏิบัติอยู่ในอันดับต่ำสุดคือ โรงเรียนประเมินการปฏิบัติงานของบุคลากรในโรงเรียน โดยมีเกณฑ์ที่ให้ความยุติธรรม เสมอภาค ($\bar{X} = 4.13$)

ตาราง 12 ค่าเฉลี่ย และส่วนเบี่ยงเบนมาตรฐานของสภาพการบริหารงานตามหลักธรรมาภิบาล
ของโรงเรียน ด้านหลักมุ่งเน้นฉันทามติ

| ข้อที่ | ด้านหลักมุ่งเน้นฉันทามติ | ระดับการปฏิบัติ | | | |
|--------|--|-----------------|------|----------|----------|
| | | \bar{X} | S.D. | ความหมาย | ลำดับที่ |
| 1. | บุคลากรทุกคนมีความรู้ความเข้าใจและปฏิบัติงานตามการจัดโครงสร้างการบริหารงานในโรงเรียน | 4.23 | 0.58 | มาก | 1 |
| 2. | บุคลากรในโรงเรียนยอมรับและเข้าใจหลักเกณฑ์การพิจารณาความดีความชอบ | 4.18 | 0.61 | มาก | 2 |
| 3. | โรงเรียนจัดทำประชาพิจารณ์จากคณะกรรมการสถานศึกษา ครู ผู้ปกครองและชุมชนในการวางแผนจัดทำแผนต่างๆของโรงเรียน เช่น แผนปฏิบัติการประจำปี หลักสูตรสถานศึกษา | 4.09 | 0.61 | มาก | 3 |
| | รวม | 4.17 | 0.60 | มาก | |

จากตาราง 12 พบว่า โรงเรียนมีการบริหารงานตามหลักธรรมาภิบาล ด้านหลักฉันทามติ ในภาพรวมอยู่ในระดับมาก ($\bar{X} = 4.17$) เมื่อพิจารณาจำแนกเป็นรายการ พบว่า รายการที่มีการปฏิบัติอยู่ในอันดับสูงสุดคือ บุคลากรทุกคนมีความรู้ความเข้าใจและปฏิบัติงานตามการจัดโครงสร้างการบริหารงานในโรงเรียน ($\bar{X} = 4.23$) และรายการที่มีการปฏิบัติอยู่ในอันดับต่ำสุดคือ โรงเรียนจัดทำประชาพิจารณ์จากคณะกรรมการสถานศึกษา ครู ผู้ปกครองและชุมชนในการวางแผน จัดทำแผนต่างๆของโรงเรียน เช่น แผนปฏิบัติการประจำปี หลักสูตรสถานศึกษา ($\bar{X} = 4.09$)

สรุปได้ว่า ผู้อำนวยการโรงเรียนมีความคิดเห็นว่าสภาพการบริหารงานตามหลักธรรมาภิบาลของโรงเรียน ระดับการปฏิบัติในภาพรวมอยู่ในระดับมาก ทั้ง 10 ด้าน มีค่าเฉลี่ยเท่ากับ 4.19 และเมื่อพิจารณาเป็นรายด้าน อยู่ในระดับมากทุกด้าน โดยเรียงลำดับค่าเฉลี่ยจากมากไปหาน้อย ได้แก่ ด้านหลักนิติธรรม ด้านหลักความโปร่งใส ด้านหลักการรับฟังความคิดเห็น ด้านหลักการกระจายอำนาจ ด้านหลักความเสมอภาค ด้านหลักการตอบสนอง ด้านหลักมุ่งเน้นฉันทามติ ด้านหลักประสิทธิผล ด้านหลักการมีส่วนร่วม และด้านหลักประสิทธิภาพ

ตอนที่ 2 การวิเคราะห์ข้อมูลปัญหาการบริหารงานตามหลักธรรมาภิบาลของโรงเรียน

ผลการวิเคราะห์ข้อมูลปัญหาการบริหารงานตามหลักธรรมาภิบาลของโรงเรียน จำนวน 10 ด้าน ได้แก่ ด้านหลักประสิทธิผล ด้านหลักประสิทธิภาพ ด้านหลักการตอบสนอง ด้านหลักภาระรับผิดชอบ ด้านหลักความโปร่งใส ด้านหลักการมีส่วนร่วม ด้านหลักการกระจายอำนาจ ด้านหลักนิติธรรม ด้านหลักความเสมอภาค และด้านหลักมุ่งเน้นฉันทามติ โดยใช้สถิติพื้นฐาน ได้แก่ ค่าเฉลี่ย (\bar{X}) และส่วนเบี่ยงเบนมาตรฐาน (S.D.) ดังปรากฏผลในตาราง 13-23

ตาราง 13 ค่าเฉลี่ย และส่วนเบี่ยงเบนมาตรฐานของปัญหาการบริหารงานตามหลักธรรมาภิบาลของโรงเรียน โดยภาพรวม

| ข้อ ที่ | รายการ | ระดับปัญหา | | | |
|------------|--------------------------|------------|------|----------|----------|
| | | \bar{X} | S.D. | ความหมาย | ลำดับที่ |
| 1. | ด้านหลักประสิทธิผล | 2.60 | 0.79 | ปานกลาง | 2 |
| 2. | ด้านหลักประสิทธิภาพ | 2.64 | 0.70 | ปานกลาง | 1 |
| 3. | ด้านหลักการตอบสนอง | 2.57 | 0.70 | ปานกลาง | 4 |
| 4. | ด้านหลักภาระรับผิดชอบ | 2.53 | 0.70 | ปานกลาง | 7 |
| 5. | ด้านหลักความโปร่งใส | 2.52 | 0.73 | ปานกลาง | 9 |
| 6. | ด้านหลักการมีส่วนร่วม | 2.60 | 0.71 | ปานกลาง | 2 |
| 7. | ด้านหลักการกระจายอำนาจ | 2.53 | 0.74 | ปานกลาง | 7 |
| 8. | ด้านหลักนิติธรรม | 2.51 | 0.71 | ปานกลาง | 10 |
| 9. | ด้านหลักความเสมอภาค | 2.55 | 0.69 | ปานกลาง | 6 |
| 10. | ด้านหลักมุ่งเน้นฉันทามติ | 2.56 | 0.82 | ปานกลาง | 5 |
| | รวม | 2.56 | 0.73 | ปานกลาง | |

จากตาราง 13 พบว่า โรงเรียนมีปัญหาการบริหารงานตามหลักธรรมาภิบาลในภาพรวมอยู่ในระดับ ปานกลาง ($\bar{X} = 2.56$) เมื่อพิจารณาเป็นรายด้าน พบว่า ด้านที่โรงเรียนมีปัญหาอยู่ในอันดับสูงสุดคือ ด้านหลักประสิทธิภาพ ($\bar{X} = 2.64$) ด้านหลักประสิทธิผล ($\bar{X} = 2.60$) ด้านหลักการมีส่วนร่วม ($\bar{X} = 2.60$) ด้านหลักการตอบสนอง ($\bar{X} = 2.57$) ด้านหลักมุ่งเน้นฉันทามติ ($\bar{X} = 2.56$) ด้าน

หลักความเสมอภาค ($\bar{X} = 2.55$) ด้านหลักการรับผิดชอบ ($\bar{X} = 2.53$) ด้านหลักการกระจายอำนาจ ($\bar{X} = 2.53$) ด้านหลักความโปร่งใส ($\bar{X} = 2.52$) และด้านที่มีปัญหาต่ำสุดคือ ด้านหลักนิติธรรม ($\bar{X} = 2.51$)

ตาราง 14 ค่าเฉลี่ย และส่วนเบี่ยงเบนมาตรฐานของปัญหาการบริหารงานตามหลักธรรมาภิบาล
ของโรงเรียน ด้านหลักประสิทธิผล

| ข้อ ที่ | ด้านหลักประสิทธิผล | ระดับปัญหา | | | |
|------------|---|------------|------|----------|----------|
| | | \bar{X} | S.D. | ความหมาย | ลำดับที่ |
| 1. | โรงเรียนจัดทำแผนพัฒนาการศึกษาขั้นพื้นฐาน และแผนปฏิบัติการประจำปี | 2.44 | 0.78 | น้อย | 3 |
| 2. | โรงเรียนใช้แผนพัฒนาการศึกษาขั้นพื้นฐานและ แผนปฏิบัติการประจำปีเป็นเครื่องมือ ในการ ควบคุมการ ดำเนินงาน ของโรงเรียน | 2.78 | 0.81 | ปานกลาง | 2 |
| 3. | โรงเรียนกำกับติดตาม ปรับปรุงและแก้ไขผลการ ปฏิบัติงานอย่างเป็นระบบและต่อเนื่อง | 2.98 | 0.83 | ปานกลาง | 1 |
| 4. | โรงเรียนกำหนดโครงสร้างหลักสูตรสถานศึกษา และสัดส่วนเวลาเรียนของโรงเรียนสอดคล้องกับ หลักการและจุดมุ่งหมายของหลักสูตรแต่ละชั้นปี | 2.21 | 0.73 | น้อย | 4 |
| | รวม | 2.60 | 0.79 | ปานกลาง | |

จากตาราง 14 พบว่า โรงเรียนมีปัญหาการบริหารงานตามหลักธรรมาภิบาล ด้านหลัก
ประสิทธิผล ในภาพรวมอยู่ในระดับปานกลาง ($\bar{X} = 2.60$) เมื่อพิจารณาจำแนกเป็นรายการ พบว่า
รายการที่มีปัญหาอยู่ในอันดับสูงสุดคือ โรงเรียนกำกับติดตาม ปรับปรุงและแก้ไข ผลการ
ปฏิบัติงานอย่างเป็นระบบและต่อเนื่อง ($\bar{X} = 2.98$) และรายการที่มีปัญหาอยู่ในอันดับต่ำสุดคือ
โรงเรียนกำหนดโครงสร้างหลักสูตรสถานศึกษาและสัดส่วนเวลาเรียนของโรงเรียนสอดคล้องกับ
หลักการและจุดมุ่งหมายของหลักสูตรแต่ละชั้นปี ($\bar{X} = 2.21$)

ตาราง 15 ค่าเฉลี่ย และส่วนเบี่ยงเบนมาตรฐานของปัญหาการบริหารงานตามหลักธรรมาภิบาล
ของโรงเรียน ด้านหลักประสิทธิภาพ

| ข้อ ที่ | ด้านหลักประสิทธิภาพ | ระดับปัญหา | | | |
|------------|---|------------|------|----------|----------|
| | | \bar{X} | S.D. | ความหมาย | ลำดับที่ |
| 1. | โรงเรียนจัดให้มีการวางแผนการใช้ทรัพยากรทางการศึกษา คือ คน วัสดุ อุปกรณ์และงบประมาณอย่างเหมาะสม | 2.69 | 0.70 | ปานกลาง | 3 |
| 2. | โรงเรียนจัดให้มีการควบคุมการใช้ทรัพยากรทางการศึกษาอย่างประหยัด และคุ้มค่า | 2.89 | 0.73 | ปานกลาง | 1 |
| 3. | โรงเรียนจัดทำคู่มือการปฏิบัติงานสำหรับบุคลากร ครู คู่มือการบริหารงานวิชาการ บริหารงานงบประมาณ บริหารงานบุคคล และบริหารงานทั่วไป | 2.51 | 0.61 | ปานกลาง | 5 |
| 4. | โรงเรียนบริหารงานต่างๆ เป็นไปอย่างมีระบบตรงตามเวลาที่กำหนดไว้ | 2.57 | 0.73 | ปานกลาง | 4 |
| 5. | โรงเรียนได้ดำเนินการพัฒนาระบบข้อมูลสารสนเทศได้ถูกต้องครบถ้วน เป็นปัจจุบัน สะดวกต่อการใช้งาน และตรงตามความต้องการของผู้บริหาร ครู บุคลากร นักเรียนและผู้ปกครอง | 2.73 | 0.73 | ปานกลาง | 2 |
| 6. | โรงเรียนส่งเสริม สนับสนุนให้มีการปฏิบัติงานแบบมุ่งเน้นผลงาน | 2.42 | 0.67 | น้อย | 6 |
| | รวม | 2.64 | 0.70 | ปานกลาง | |

จากตาราง 15 พบว่า โรงเรียนมีปัญหาการบริหารงานตามหลักธรรมาภิบาล ด้านหลักประสิทธิภาพ ในภาพรวมอยู่ในระดับปานกลาง ($\bar{X} = 2.64$) เมื่อพิจารณาจำแนกเป็นรายการ พบว่ารายการที่มีปัญหาอยู่ในอันดับสูงสุดคือ โรงเรียนจัดให้มีการควบคุมการใช้ทรัพยากรทางการศึกษา

อย่างประหัยต์ และคุ่มค่า ($\bar{X} = 2.89$) และรายการที่มีปัญหาอยู่ในอันดับต่ำสุดคือ โรงเรียนส่งเสริม สนับสนุนให้มีการปฏิบัติงานแบบมุ่งเน้นผลงาน ($\bar{X} = 2.42$)

ตาราง 16 ค่าเฉลี่ย และส่วนเบี่ยงเบนมาตรฐานของปัญหาการบริหารงานตามหลักธรรมาภิบาล ของโรงเรียน ด้านหลักการตอบสนอง

| ข้อ ที่ | ด้านหลักการตอบสนอง | ระดับปัญหา | | | |
|------------|---|------------|------|----------|----------|
| | | \bar{X} | S.D. | ความหมาย | ลำดับที่ |
| 1. | โรงเรียนมีการสำรวจความพึงพอใจ/ความต้องการ ของ คณะครู นักเรียน ผู้ปกครอง คณะกรรมการสถานศึกษา และชุมชนเกี่ยวกับการปฏิบัติงาน ของโรงเรียน เพื่อนำ ผลมาดำเนินการบริหารโรงเรียน | 2.72 | 0.71 | ปานกลาง | 2 |
| 2. | โรงเรียนนำผลการสำรวจความพึงพอใจ/ความต้องการ มาทำการวิเคราะห์เพื่อจัดทำแผนพัฒนาการศึกษา ขั้นพื้นฐานและแผนปฏิบัติการประจำปี | 2.79 | 0.72 | ปานกลาง | 1 |
| 3. | โรงเรียนสื่อสารให้บุคลากรและผู้ที่มีส่วนเกี่ยวข้องได้ มีความรู้และเข้าใจนโยบาย เป้าหมาย และทิศทางการดำเนินงานให้ตรงกับสิ่งที่คาดหวัง โดยการแจ้ง ให้ทราบถึงแผนงาน/โครงการ ระเบียบหลักเกณฑ์ สวัสดิการ และสิทธิประโยชน์ต่างๆ ที่พึงจะได้รับ อย่างแท้จริง | 2.54 | 0.70 | ปานกลาง | 4 |
| 4. | โรงเรียนสร้างทัศนคติที่ดีในการให้บริการข้อมูล ข่าวสาร และตอบข้อสงสัยของประชาชน | 2.60 | 0.73 | ปานกลาง | 3 |
| 5. | โรงเรียนส่งเสริม สนับสนุนการพัฒนาให้บุคลากร มีความก้าวหน้าในวิชาชีพ | 2.34 | 0.67 | น้อย | 6 |
| 6. | บุคลากรของโรงเรียนมีความเป็นกันเองกับผู้มาติดต่อ ราชการ | 2.41 | 0.64 | น้อย | 5 |
| | รวม | 2.57 | 0.70 | ปานกลาง | |

จากตาราง 16 พบว่า โรงเรียนมีปัญหาการบริหารงานตามหลักธรรมาภิบาล ด้านหลักการตอบสนอง ในภาพรวมอยู่ในระดับปานกลาง ($\bar{X} = 2.57$) เมื่อพิจารณาจำแนกเป็นรายการ พบว่า รายการที่มีปัญหาอยู่ในอันดับสูงสุดคือ โรงเรียนนำผลการสำรวจความพึงพอใจ/ความต้องการมาทำการวิเคราะห์เพื่อจัดทำแผนพัฒนาการศึกษา ขั้นพื้นฐานและแผนปฏิบัติการประจำปี ($\bar{X} = 2.979$) และรายการที่มีปัญหาอยู่ในอันดับต่ำสุดคือ โรงเรียนส่งเสริม สนับสนุนการพัฒนาให้บุคลากร มีความก้าวหน้าในวิชาชีพ ($\bar{X} = 2.34$)

ตาราง 17 ค่าเฉลี่ย และส่วนเบี่ยงเบนมาตรฐานของปัญหาการบริหารงานตามหลักธรรมาภิบาล ของโรงเรียน ด้านหลักภาระรับผิดชอบ

| ข้อ ที่ | ด้านหลักภาระรับผิดชอบ | ระดับปัญหา | | | |
|------------|---|------------|------|----------|----------|
| | | \bar{X} | S.D. | ความหมาย | ลำดับที่ |
| 1. | โรงเรียนจัดองค์กรและโครงสร้างการบริหารงานที่ชัดเจน โดยมีคำสั่งมอบหมายงานและ ผู้รับผิดชอบชัดเจนเป็นลายลักษณ์อักษร | 2.47 | 0.78 | น้อย | 7 |
| 2. | โรงเรียนกำหนดมาตรฐานการปฏิบัติหน้าที่ รับผิดชอบ ในแต่ละหน้าที่ของบุคลากรในโรงเรียน | 2.47 | 0.73 | น้อย | 7 |
| 3. | โรงเรียนจัดให้มีระบบประกันคุณภาพภายใน | 2.53 | 0.71 | ปานกลาง | 3 |
| 4. | โรงเรียนเตรียมความพร้อมเพื่อรับการประกันคุณภาพสถานศึกษาโดยองค์กรภายนอก | 2.65 | 0.74 | ปานกลาง | 1 |
| 5. | โรงเรียนจัดการบริหารความเสี่ยงในองค์กร | 2.57 | 0.69 | ปานกลาง | 2 |
| 6. | โรงเรียนส่งเสริมบุคลากรที่มีความสามารถโดยการเสริมแรงจิตใจด้วยวิธีการต่างๆ เช่น การให้รางวัล การชมเชย การเลื่อนขั้นเงินเดือน | 2.53 | 0.77 | ปานกลาง | 3 |
| 7. | โรงเรียนวางมาตรการบทลงโทษแก่บุคลากรที่ทำผิดต่อกฎหมาย ระเบียบ วินัย และข้อตกลงต่างๆ | 2.51 | 0.58 | ปานกลาง | 5 |

ตาราง 17 (ต่อ)

| ชื่อ ที่ | ด้านหลักภาระรับผิดชอบ | ระดับปัญหา | | | |
|-------------|---|------------|------|----------|----------|
| | | \bar{X} | S.D. | ความหมาย | ลำดับที่ |
| 8. | บุคลากรในโรงเรียนปฏิบัติงานอย่างมีจิตสำนึก ต่อหน้าที่ สังคม ประชาชนและประเทศชาติโดย คำนึงถึงประโยชน์ของนักเรียน | 2.50 | 0.57 | ปานกลาง | 6 |
| | รวม | 2.53 | 0.70 | ปานกลาง | |

จากตาราง 17 พบว่า โรงเรียนมีปัญหาการบริหารงานตามหลักธรรมาภิบาล ด้านหลักภาระรับผิดชอบ ในภาพรวมอยู่ในระดับปานกลาง ($\bar{X} = 2.53$) เมื่อพิจารณาจำแนกเป็นรายการพบว่า รายการที่มีปัญหาอยู่ในอันดับสูงสุดคือ โรงเรียนเตรียมความพร้อมเพื่อรับการประกันคุณภาพสถานศึกษาโดยองค์กรภายนอก ($\bar{X} = 2.65$) และรายการที่มีปัญหาอยู่ในอันดับต่ำสุดคือ โรงเรียนจัดองค์กรและโครงสร้างการบริหารงานที่ชัดเจน โดยมีคำสั่งมอบหมายงานและผู้รับผิดชอบชัดเจนเป็นลายลักษณ์อักษร และโรงเรียนกำหนดมาตรฐานการปฏิบัติหน้าที่รับผิดชอบในแต่ละหน้าที่ของบุคลากรในโรงเรียน ($\bar{X} = 2.47$)

ตาราง 18 ค่าเฉลี่ย และส่วนเบี่ยงเบนมาตรฐานของปัญหาการบริหารงานตามหลักธรรมาภิบาล
ของโรงเรียน ด้านหลักความโปร่งใส

| ข้อ ที่ | ด้านหลักความโปร่งใส | ระดับปัญหา | | | |
|------------|--|------------|------|----------|----------|
| | | \bar{X} | S.D. | ความหมาย | ลำดับที่ |
| 1. | โรงเรียนจัดทำข้อมูลสารสนเทศเพื่อการเผยแพร่ ประชาสัมพันธ์การดำเนินงานให้ผู้ปกครอง คณะกรรมการสถานศึกษา และชุมชนทราบ | 2.58 | 0.82 | ปานกลาง | 1 |
| 2. | โรงเรียนจัดวางระบบการตรวจสอบภายใน โรงเรียน ที่ชัดเจน และทุกฝ่ายตรวจสอบได้ | 2.53 | 0.72 | ปานกลาง | 3 |
| 3. | โรงเรียนแต่งตั้งคณะกรรมการการนิเทศ ติดตาม ตรวจสอบผลการดำเนินงานตามแผนงาน โครงการ กิจกรรมงานต่างๆ ของโรงเรียน เพื่อลด ความเสี่ยงจากการผิดพลาด/ทุจริต | 2.50 | 0.70 | ปานกลาง | 4 |
| 4. | โรงเรียนเปิดเผยงบประมาณและแผนการใช้จ่าย งบประมาณประจำปีอย่างตรงไปตรงมา | 2.43 | 0.79 | น้อย | 5 |
| 5. | โรงเรียนจัดให้มีการรายงานคุณภาพการจัด การศึกษาในรอบปีการศึกษาต่อสาธารณชนและ หน่วยงาน ที่เกี่ยวข้อง | 2.57 | 0.64 | ปานกลาง | 2 |
| | รวม | 2.52 | 0.73 | ปานกลาง | |

จากตาราง 18 พบว่า โรงเรียนมีปัญหาการบริหารงานตามหลักธรรมาภิบาล ด้านหลัก
ความโปร่งใส ในภาพรวมอยู่ในระดับปานกลาง ($\bar{X} = 2.52$) เมื่อพิจารณาจำแนกเป็นรายการ พบว่า
รายการที่มีปัญหาอยู่ในอันดับสูงสุดคือ โรงเรียนจัดทำข้อมูลสารสนเทศเพื่อการเผยแพร่
ประชาสัมพันธ์การดำเนินงานให้ผู้ปกครอง คณะกรรมการสถานศึกษา และชุมชนทราบ ($\bar{X} =$
2.58) และรายการที่มีปัญหาอยู่ในอันดับต่ำสุดคือ โรงเรียนเปิดเผยงบประมาณและแผนการใช้จ่าย
งบประมาณประจำปีอย่างตรงไปตรงมา ($\bar{X} = 2.43$)

ตาราง 19 ค่าเฉลี่ย และส่วนเบี่ยงเบนมาตรฐานของปัญหาการบริหารงานตามหลักธรรมาภิบาลของโรงเรียน ด้านหลักการมีส่วนร่วม

| ข้อ ที่ | ด้านหลักการมีส่วนร่วม | ระดับปัญหา | | | |
|------------|---|------------|------|----------|----------|
| | | \bar{X} | S.D. | ความหมาย | ลำดับที่ |
| 1. | โรงเรียนประชุมแลกเปลี่ยนความคิดเห็นเกี่ยวกับการบริหารงานกับคณะกรรมการสถานศึกษา คณะครู และองค์กรอื่นๆ ในชุมชน | 2.43 | 0.82 | น้อย | 8 |
| 2. | โรงเรียนเปิดโอกาสให้นักลากรและผู้ที่มีส่วนเกี่ยวข้องมีส่วนร่วมวางแผนพัฒนาคุณภาพการศึกษา | 2.74 | 0.73 | ปานกลาง | 2 |
| 3. | โรงเรียนเปิดโอกาสให้นักลากรและผู้ที่มีส่วนเกี่ยวข้องมีส่วนร่วมในการจัดทำและ เป็นคณะกรรมการจัดทำหลักสูตรสถานศึกษา | 2.67 | 0.58 | ปานกลาง | 3 |
| 4. | โรงเรียนเปิดโอกาสให้นักลากรและผู้ที่มีส่วนเกี่ยวข้องมีส่วนร่วมจัดทำแผน การใช้จ่ายงบประมาณประจำปี | 2.46 | 0.87 | น้อย | 7 |
| 5. | โรงเรียนเปิดโอกาสให้นักลากรและผู้ที่มีส่วนเกี่ยวข้องมีส่วนร่วมในการพัฒนาหลักสูตรสถานศึกษาและการจัดการเรียนรู้ | 2.79 | 0.74 | ปานกลาง | 1 |
| 6. | โรงเรียนเปิดโอกาสให้นักลากรและผู้ที่มีส่วนเกี่ยวข้องมีส่วนร่วมในการตัดสินใจแก้ปัญหาการดำเนินงานด้านต่างๆ ของโรงเรียน | 2.58 | 0.54 | ปานกลาง | 4 |
| 7. | โรงเรียนเปิดโอกาสให้นักลากรและผู้ที่มีส่วนเกี่ยวข้องมีส่วนร่วมในการประเมินผลการดำเนินงานด้านต่างๆ (4 งาน) ของโรงเรียน | 2.58 | 0.71 | ปานกลาง | 5 |
| 8. | โรงเรียนเปิดโอกาสให้นักลากรและผู้ที่มีส่วนเกี่ยวข้องมีส่วนร่วมในการดำเนินงาน ปรับปรุงและพัฒนางาน | 2.52 | 0.72 | ปานกลาง | 6 |
| | รวม | 2.60 | 0.71 | ปานกลาง | |

จากตาราง 19 พบว่า โรงเรียนที่มีปัญหาการบริหารงานตามหลักธรรมาภิบาล ด้านหลักการมีส่วนร่วม ในภาพรวมอยู่ในระดับปานกลาง ($\bar{X} = 2.60$) เมื่อพิจารณาจำแนกเป็นรายการ พบว่ารายการที่มีปัญหาอยู่ในอันดับสูงสุดคือ โรงเรียนเปิดโอกาสให้บุคลากรและผู้ที่มีส่วนเกี่ยวข้องมีส่วนร่วมในการพัฒนาหลักสูตรสถานศึกษาและการจัดการเรียนรู้ ($\bar{X} = 2.79$) และรายการที่มีปัญหาอยู่ในอันดับต่ำสุดคือ โรงเรียนประชุมแลกเปลี่ยนความคิดเห็นเกี่ยวกับการบริหารงานกับคณะกรรมการสถานศึกษา คณะครู และองค์กรอื่นๆ ในชุมชน ($\bar{X} = 2.43$)

ตาราง 20 ค่าเฉลี่ย และส่วนเบี่ยงเบนมาตรฐานของปัญหาการบริหารงานตามหลักธรรมาภิบาลของโรงเรียน ด้านหลักการกระจายอำนาจ

| ข้อ ที่ | ด้านหลักการกระจายอำนาจ | ระดับปัญหา | | | |
|------------|--|------------|------|----------|----------|
| | | \bar{X} | S.D. | ความหมาย | ลำดับที่ |
| 1. | โรงเรียนพัฒนาหลักสูตรสถานศึกษาโดยมีการแต่งตั้งบุคลากรจากแต่ละ กลุ่มสาระการเรียนรู้ | 2.62 | 0.74 | ปานกลาง | 4 |
| 2. | โรงเรียนกำหนดเกณฑ์ประเมินและเทียบโอนผลการเรียนของโรงเรียนได้เอง | 2.61 | 0.64 | ปานกลาง | 5 |
| 3. | โรงเรียนได้รับการจัดสรรงบประมาณรายหัวอย่างรวดเร็วและเต็มจำนวน | 2.55 | 0.67 | ปานกลาง | 6 |
| 4. | โรงเรียนได้รับการกระจายอำนาจบริหารจัดการด้านงานวิชาการ | 2.44 | 0.74 | น้อย | 7 |
| 5. | โรงเรียนได้รับการกระจายอำนาจบริหารจัดการด้านงบประมาณ | 2.38 | 0.70 | น้อย | 10 |
| 6. | โรงเรียนได้รับการกระจายอำนาจบริหารจัดการด้านงานบุคคล | 2.65 | 0.74 | ปานกลาง | 1 |
| 7. | โรงเรียนได้รับการกระจายอำนาจบริหารจัดการด้านงานบริหารทั่วไป | 2.63 | 0.77 | ปานกลาง | 2 |
| 8. | โรงเรียนกำหนดแผนพัฒนาการศึกษาขั้นพื้นฐานและแผนปฏิบัติการประจำปีเป็นของตนเองตามสภาพจริง | 2.42 | 0.68 | น้อย | 8 |

ตาราง 20 (ต่อ)

| ข้อ ที่ | ด้านหลักการกระจายอำนาจ | ระดับปัญหา | | | |
|------------|---|------------|------|----------|----------|
| | | \bar{X} | S.D. | ความหมาย | ลำดับที่ |
| 9. | โรงเรียนกำหนดข้อตกลงการปฏิบัติราชการกับ ผู้เกี่ยวข้องในโรงเรียน โดยบุคลากรในโรงเรียน รับทราบและมีความเข้าใจตรงกัน | 2.40 | 0.81 | น้อย | 9 |
| 10. | โรงเรียนสรรหาบุคลากรของโรงเรียนได้ตาม ความขาดแคลนเป็นไปตามเกณฑ์ของสพฐ. | 2.63 | 0.88 | ปานกลาง | 2 |
| | รวม | 2.53 | 0.74 | ปานกลาง | |

จากตาราง 20 พบว่า โรงเรียนมีปัญหาการบริหารงานตามหลักธรรมาภิบาล ด้านหลักการกระจายอำนาจ ในภาพรวมอยู่ในระดับปานกลาง ($\bar{X} = 2.53$) เมื่อพิจารณาจำแนกเป็นรายการ พบว่ารายการที่มีปัญหาอยู่ในอันดับสูงสุดคือ โรงเรียนได้รับการกระจายอำนาจบริหารจัดการด้านงานบุคคล ($\bar{X} = 2.65$) และรายการที่มีปัญหาอยู่ในอันดับต่ำสุดคือ โรงเรียนได้รับการกระจายอำนาจบริหารจัดการด้านงบประมาณ ($\bar{X} = 2.38$)

ตาราง 21 ค่าเฉลี่ย และส่วนเบี่ยงเบนมาตรฐานของปัญหาการบริหารงานตามหลักธรรมาภิบาล
ของโรงเรียน ด้านหลักนิติธรรม

| ข้อ ที่ | ด้านหลักนิติธรรม | ระดับปัญหา | | | |
|------------|---|------------|------|----------|----------|
| | | \bar{X} | S.D. | ความหมาย | ลำดับที่ |
| 1. | โรงเรียนยึดและปฏิบัติตามกฎหมาย กฎ ระเบียบ ข้อบังคับของราชการ ในการปฏิบัติงาน | 2.47 | 0.72 | น้อย | 6 |
| 2. | โรงเรียนให้แนวทางในการปฏิบัติตามกฎหมาย กฎ ระเบียบ ข้อบังคับ ของราชการที่ถูกต้องแก่ บุคลากรในโรงเรียน | 2.49 | 0.73 | น้อย | 4 |
| 3. | บุคลากรในโรงเรียนยอมรับและปฏิบัติตามคำสั่ง กฎ ระเบียบ ข้อตกลงต่างๆ | 2.55 | 0.78 | ปานกลาง | 1 |
| 4. | โรงเรียนกำหนดวิธีการติดตาม ประเมินผล การ ปฏิบัติตามกฎ ระเบียบ และข้อบังคับ ของ โรงเรียน | 2.53 | 0.80 | ปานกลาง | 2 |
| 5. | โรงเรียนให้อิสระในการทำงานแก่บุคลากรที่ ได้รับมอบหมายอำนาจในการปฏิบัติหน้าที่ | 2.53 | 0.61 | ปานกลาง | 2 |
| 6. | โรงเรียนสรรหา การบรรจุแต่งตั้งบุคลากร เข้า ปฏิบัติงานโดยความยุติธรรม สุจริต ถูกต้องตาม ขั้นตอนและกฎระเบียบของกฎหมาย | 2.49 | 0.61 | น้อย | 4 |
| | รวม | 2.51 | 0.71 | ปานกลาง | |

จากตาราง 21 พบว่า โรงเรียนมีปัญหาการบริหารงานตามหลักธรรมาภิบาล ด้านหลัก
นิติธรรม ในภาพรวมอยู่ในระดับปานกลาง ($\bar{X} = 2.51$) เมื่อพิจารณาจำแนกเป็นรายการ พบว่า
รายการที่มีปัญหาอยู่ในอันดับสูงสุดคือ บุคลากรในโรงเรียนยอมรับและปฏิบัติตามคำสั่ง กฎ
ระเบียบ ข้อตกลงต่างๆ ($\bar{X} = 2.55$) และรายการที่มีปัญหาอยู่ในอันดับต่ำสุดคือ โรงเรียนยึดและ
ปฏิบัติตามกฎหมาย กฎ ระเบียบ ข้อบังคับของราชการ ในการปฏิบัติงาน ($\bar{X} = 2.47$)

ตาราง 22 ค่าเฉลี่ย และส่วนเบี่ยงเบนมาตรฐานของปัญหาการบริหารงานตามหลักธรรมาภิบาล
ของโรงเรียน ด้านหลักความเสมอภาค

| ข้อ ที่ | ด้านหลักความเสมอภาค | ระดับปัญหา | | | |
|------------|--|------------|------|----------|----------|
| | | \bar{X} | S.D. | ความหมาย | ลำดับที่ |
| 1. | โรงเรียนจัดให้มีระเบียบ ข้อบังคับและคำสั่งที่มี ความเป็นธรรม เสมอภาคกับสมาชิกทุกคน ใน โรงเรียน | 2.46 | 0.71 | น้อย | 4 |
| 2. | โรงเรียนบริหารการจัดการศึกษาแบบเรียนร่วม | 2.60 | 0.65 | ปานกลาง | 2 |
| 3. | โรงเรียนจัดให้มีระบบดูแลช่วยเหลือนักเรียนอย่าง ทั่วถึง | 2.60 | 0.77 | ปานกลาง | 2 |
| 4. | โรงเรียนอำนวยความสะดวกให้บริการแก่ทุกคน ที่มาติดต่อราชการโดยเท่าเทียมกัน | 2.46 | 0.71 | น้อย | 4 |
| 5. | โรงเรียนประเมินการปฏิบัติงานของบุคลากรใน โรงเรียน โดยมีเกณฑ์ที่ให้ความยุติธรรม เสมอภาค | 2.62 | 0.60 | ปานกลาง | 1 |
| | รวม | 2.55 | 0.69 | ปานกลาง | |

จากตาราง 22 พบว่า โรงเรียนมีปัญหาการบริหารงานตามหลักธรรมาภิบาล ด้านหลักความเสมอภาคในภาพรวมอยู่ในระดับปานกลาง ($\bar{X} = 2.55$) เมื่อพิจารณาจำแนกเป็นรายการ พบว่ารายการที่มีปัญหาอยู่ในอันดับสูงสุดคือ โรงเรียนประเมินการปฏิบัติงานของบุคลากรในโรงเรียน โดยมีเกณฑ์ที่ให้ความยุติธรรม เสมอภาค ($\bar{X} = 2.62$) และรายการที่มีปัญหาอยู่ในอันดับต่ำสุดคือโรงเรียนจัดให้มีระเบียบ ข้อบังคับและคำสั่งที่มีความเป็นธรรม เสมอภาคกับสมาชิกทุกคน ในโรงเรียน และโรงเรียนอำนวยความสะดวกให้บริการแก่ทุกคนที่มาติดต่อราชการ โดยเท่าเทียมกัน ($\bar{X} = 2.46$)

ตาราง 23 ค่าเฉลี่ย และส่วนเบี่ยงเบนมาตรฐานของปัญหาการบริหารงานตามหลักธรรมาภิบาล
ของโรงเรียน ด้านหลักมุ่งเน้นฉันทามติ

| ข้อ ที่ | ด้านหลักมุ่งเน้นฉันทามติ | ระดับปัญหา | | | |
|------------|--|------------|------|----------|----------|
| | | \bar{X} | S.D. | ความหมาย | ลำดับที่ |
| 1. | บุคลากรทุกคนมีความรู้ความเข้าใจและปฏิบัติงานตามการจัดโครงสร้างการบริหารงานในโรงเรียน | 2.38 | 0.65 | น้อย | 3 |
| 2. | บุคลากรในโรงเรียนยอมรับและเข้าใจหลักเกณฑ์การพิจารณา ความดีความชอบ | 2.55 | 0.87 | ปานกลาง | 2 |
| 3. | โรงเรียนจัดทำประชาพิจารณ์จากคณะกรรมการสถานศึกษา ครู ผู้ปกครองและชุมชน ในการวางแผน จัดทำแผนต่างๆของโรงเรียน เช่น แผนปฏิบัติการประจำปี หลักสูตรสถานศึกษา | 2.73 | 0.93 | ปานกลาง | 1 |
| | รวม | 2.56 | 0.82 | ปานกลาง | |

จากตาราง 23 พบว่า โรงเรียนมีปัญหาการบริหารงานตามหลักธรรมาภิบาล ด้านหลักมุ่งเน้นฉันทามติ ในภาพรวมอยู่ในระดับปานกลาง ($\bar{X} = 2.56$) เมื่อพิจารณาจำแนกเป็นรายการพบว่า รายการที่มีปัญหาอยู่ในอันดับสูงสุดคือ โรงเรียนจัดทำประชาพิจารณ์จากคณะกรรมการสถานศึกษา ครู ผู้ปกครองและชุมชน ในการวางแผน จัดทำแผนต่างๆของโรงเรียน เช่น แผนปฏิบัติการประจำปี หลักสูตรสถานศึกษา ($\bar{X} = 2.73$) และรายการที่มีปัญหาอยู่ในอันดับต่ำสุดคือ บุคลากรทุกคนมีความรู้ความเข้าใจและปฏิบัติงานตามการจัดโครงสร้างการบริหารงานในโรงเรียน ($\bar{X} = 2.38$)

สรุปได้ว่า ผู้อำนวยการโรงเรียนมีความคิดเห็นว่าปัญหาการบริหารงานตามหลักธรรมาภิบาล ของโรงเรียน มีระดับปัญหาในภาพรวมอยู่ในระดับปานกลาง ทั้ง 10 ด้าน มีค่าเฉลี่ยเท่ากับ 2.56 และ เมื่อพิจารณาเป็นรายด้าน อยู่ในระดับปานกลางทุกด้าน โดยเรียงลำดับค่าเฉลี่ยจากมากไปหาน้อย ได้แก่ ด้านหลักประสิทธิภาพ ด้านหลักประสิทธิผล ด้านหลักการมีส่วนร่วม

ด้านหลักการตอบสนอง ด้านหลักมุ่งเน้นฉันทามติ ด้านหลักความเสมอภาค ด้านหลักการรับผิดชอบ
 ด้านหลักการกระจายอำนาจ ด้านหลักความโปร่งใส และด้านหลักนิติธรรม

ตอนที่ 3 การวิเคราะห์และนำเสนอข้อมูลแนวทางแก้ปัญหาการบริหารงานตามหลักธรรมาภิบาล ของโรงเรียน

ผลการวิเคราะห์และนำเสนอข้อมูลแนวทางแก้ปัญหาการบริหารงานตามหลักธรรมาภิบาล
 ของโรงเรียน ใน 10 ด้าน คือ 1) ด้านหลักประสิทธิผล 2) ด้านหลักประสิทธิภาพ 3) ด้านหลักการ
 ตอบสนอง 4) ด้านหลักการรับผิดชอบต่อ 5) ด้านหลักความโปร่งใส 6) ด้านหลักการมีส่วนร่วม 7)
 ด้านหลักการกระจายอำนาจ 8) ด้านหลักนิติธรรม 9) ด้านหลักความเสมอภาค และ 10) ด้านหลัก
 มุ่งเน้นฉันทามติ โดยใช้สถิติพื้นฐาน ได้แก่ ค่าเฉลี่ย (\bar{X}) และส่วนเบี่ยงเบนมาตรฐาน (S.D.) ดัง
 ปรากฏผลในตาราง 24-33

ตาราง 24 (ต่อ)

| ข้อ ที่ | ประเด็นปัญหา | แนวทางแก้ปัญหาคำบริหารงานตาม หลักธรรมาภิบาลของโรงเรียน | ระดับความ | | แปล ผล | ลำดับ | ระดับความ | | แปล ผล | ลำดับ |
|------------|---|---|-------------|-------------|-----------|-------|-------------|-------------|-----------|---------------|
| | | | เหมาะสม | | | | เป็นไปได้ | | | |
| | | | \bar{X} | S.D. | | | \bar{X} | S.D. | | |
| | 1.4 ผู้อำนวยการ โรงเรียนกำกับ ควบคุมให้ผู้รับผิดชอบ ดำเนินการตามเป้าหมายและแผนงานที่วางไว้ | | 3.60 | 0.72 | มาก | 6 | 4.56 | 0.50 | มาก | 3 |
| | 1.5 โรงเรียนมีการประเมินผลควบคู่ไปกับการกำกับ ติดตามการปฏิบัติงาน | | 4.40 | 0.62 | มาก | 1 | 4.76 | 0.43 | มาก | 1 |
| | 1.6 โรงเรียนนำการประเมินผลไปเปรียบเทียบกับ มาตรฐาน เพื่อนำผลไปปรับปรุงการปฏิบัติงานให้ดี ยิ่งขึ้น | | 4.10 | 0.84 | มาก | 4 | 4.63 | 0.49 | มาก | 2 |
| | | รวมเฉลี่ย | 4.12 | 0.71 | มาก | | 4.55 | 0.55 | มาก | ที่สุด |

จากตาราง 24 แนวทางแก้ปัญหาการบริหารงานตามหลักธรรมาภิบาลของโรงเรียน ด้านหลักประสิทธิผล ในภาพรวมมีความเหมาะสมอยู่ในระดับมาก ($\bar{X} = 4.12$) และเมื่อพิจารณาเป็นรายการ พบว่า ทุกรายการมีความเหมาะสมอยู่ในระดับมาก โดยรายการที่มีค่าความเหมาะสมสูงกว่าเกณฑ์ค่าเฉลี่ย 4.00 ที่กำหนดไว้ มีจำนวน 4 รายการ เรียงลำดับจากมากไปหาน้อย คือ โรงเรียนมีการประเมินผลควบคู่ไปกับการกำกับติดตามการปฏิบัติงาน ($\bar{X} = 4.40$) รองลงมา คือ โรงเรียนมีการกำหนดมาตรฐานและเกณฑ์ตัวบ่งชี้ความสำเร็จของการปรับปรุงแก้ไขผลการปฏิบัติงาน ที่ชัดเจน วัดได้ ($\bar{X} = 4.36$) โรงเรียนกำหนดแต่งตั้งคณะกรรมการผู้รับผิดชอบในการดำเนินงานปรับปรุงและแก้ไขผลการปฏิบัติงาน ($\bar{X} = 4.30$) และโรงเรียนนำการประเมินผลไปเปรียบเทียบกับมาตรฐาน เพื่อนำผลไปปรับปรุงการปฏิบัติงานให้ดียิ่งขึ้น ($\bar{X} = 4.10$)

ส่วนความเป็นไปได้ของแนวทางแก้ปัญหาการบริหารงานตามหลักธรรมาภิบาลของโรงเรียน ด้านหลักประสิทธิผล ในภาพรวมอยู่ในระดับมากที่สุด ($\bar{X} = 4.55$) เมื่อพิจารณาเป็นรายการ พบว่า รายการที่มีความเป็นไปได้สูงกว่าเกณฑ์ค่าเฉลี่ย 4.00 ที่กำหนดไว้ มีจำนวน 4 รายการ เรียงลำดับจากมากไปหาน้อย คือ โรงเรียนมีการประเมินผลควบคู่ไปกับการกำกับติดตามการปฏิบัติงาน ($\bar{X} = 4.76$) รองลงมา คือ โรงเรียนนำการประเมินผลไปเปรียบเทียบกับมาตรฐาน เพื่อนำผลไปปรับปรุงการปฏิบัติงานให้ดียิ่งขึ้น ($\bar{X} = 4.63$) โรงเรียนมีการกำหนดเป้าหมายวางแผนงาน การปรับปรุงและแก้ไขผลการปฏิบัติงานให้ชัดเจน ($\bar{X} = 4.56$) ผู้อำนวยการโรงเรียนกำกับ ควบคุมให้ผู้รับผิดชอบดำเนินการตามเป้าหมายและแผนงานที่วางไว้ ($\bar{X} = 4.56$) โรงเรียนมีการกำหนดมาตรฐานและเกณฑ์ตัวบ่งชี้ความสำเร็จของการปรับปรุงแก้ไขผลการปฏิบัติงาน ที่ชัดเจน วัดได้ ($\bar{X} = 4.50$) และ โรงเรียนกำหนดแต่งตั้งคณะกรรมการผู้รับผิดชอบในการดำเนินงานปรับปรุงและแก้ไขผลการปฏิบัติงาน ($\bar{X} = 4.45$)

ตาราง 25 ค่าเฉลี่ย (\bar{X}) ส่วนเบี่ยงเบนมาตรฐาน (S.D.) แนวทางแก้ปัญหาการบริหารงานตามหลักธรรมาภิบาลของโรงเรียน ด้านหลักประสิทธิภาพ

| ข้อ ที่ | ประเด็นปัญหา | แนวทางแก้ปัญหาการบริหารงานตาม หลักธรรมาภิบาลของโรงเรียน | ระดับความ | | แปล ผล | ลำดับ | ระดับความ | | แปล ผล | ลำดับ |
|------------|--------------|--|-----------|------|-----------|-------|-----------|------|-----------|-------|
| | | | เหมาะสม | | | | เป็นไปได้ | | | |
| | | | \bar{X} | S.D. | | | \bar{X} | S.D. | | |

2. ด้านหลักประสิทธิภาพ

| | | | | | | | | | |
|--|--|------|------|-----|---|------|------|-----|---|
| โรงเรียนจัดให้มีการควบคุม การใช้ทรัพยากรทาง การศึกษาอย่างประหยัด และคุ้มค่า | 2.1 โรงเรียนมีการกำหนดเป้าหมาย วางแผนงานการ ใช้ทรัพยากรทางการศึกษาให้เหมาะสมกับกิจกรรม และเกิดประโยชน์สูงสุด | 3.90 | 0.48 | มาก | 5 | 4.53 | 0.50 | มาก | 2 |
| | 2.2 โรงเรียนมีการกำหนดมาตรฐานและเกณฑ์ตัว บ่งชี้ความสำเร็จของการใช้ทรัพยากรทางการศึกษา ที่ชัดเจน วัดได้ | 4.10 | 0.84 | มาก | 4 | 4.46 | 0.50 | มาก | 3 |
| | 2.3 โรงเรียนกำหนดแต่งตั้งคณะกรรมการ ผู้รับผิดชอบ ในการดำเนินงานควบคุมการใช้ ทรัพยากรทางการศึกษา | 4.40 | 0.62 | มาก | 1 | 4.80 | 0.48 | มาก | 1 |

ตาราง 25 (ต่อ)

| ข้อ ที่ | ประเด็นปัญหา | แนวทางแก้ปัญหาการบริหารงานตาม หลักธรรมาภิบาลของโรงเรียน | ระดับความ | | แปล ผล | ลำดับ | ระดับความ | | แปล ผล | ลำดับ |
|------------|--|--|-----------|------|-----------|-------|-----------|------|-----------|-------|
| | | | เหมาะสม | | | | เป็นไปได้ | | | |
| | | | \bar{X} | S.D. | | | \bar{X} | S.D. | | |
| | 2.4 ผู้อำนวยการโรงเรียนกำกับ ควบคุมให้ผู้รับผิดชอบ ดำเนินการตามเป้าหมายและแผนงานที่วางไว้ | | 4.30 | 0.59 | มาก | 2 | 4.43 | 0.50 | มาก | 4 |
| | 2.5 โรงเรียนมีการประเมินผลควบคู่ไปกับการกำกับ ติดตามการใช้ทรัพยากรทางการศึกษา | | 3.56 | 0.72 | มาก | 6 | 4.23 | 0.81 | มาก | 5 |
| | 2.6 โรงเรียนนำการประเมินผลไปเปรียบเทียบกับ มาตรฐานเพื่อนำผลไปปรับปรุงการใช้ทรัพยากร ทางการศึกษาให้ดียิ่งขึ้น | | 4.16 | 0.53 | มาก | 3 | 4.16 | 0.53 | มาก | 6 |
| | รวมเฉลี่ย | | 4.07 | 0.63 | มาก | | 4.43 | 0.55 | มาก | |

จากตาราง 25 แนวทางแก้ปัญหาการบริหารงานตามหลักธรรมาภิบาลของโรงเรียน ด้านหลักประสิทธิภาพ ในภาพรวมมีความเหมาะสมอยู่ในระดับมาก ($\bar{X} = 4.07$) และเมื่อพิจารณาเป็นรายการ พบว่า ทุกรายการมีความเหมาะสมอยู่ในระดับมาก โดยรายการที่มีค่าความเหมาะสมสูงกว่าเกณฑ์ค่าเฉลี่ย 4.00 ที่กำหนดไว้ มีจำนวน 4 รายการ เรียงลำดับจากมากไปหาน้อย คือ โรงเรียนกำหนดแต่งตั้งคณะกรรมการผู้รับผิดชอบในการดำเนินงานควบคุมการใช้ทรัพยากรทางการศึกษา ($\bar{X} = 4.40$) ผู้อำนวยการโรงเรียนกำกับ ควบคุมให้ผู้รับผิดชอบดำเนินการตามเป้าหมายและแผนงานที่วางไว้ ($\bar{X} = 4.30$) โรงเรียนนำการประเมินผลไปเปรียบเทียบกับมาตรฐานเพื่อนำผลไปปรับปรุงการใช้ทรัพยากรทางการศึกษาให้ดียิ่งขึ้น ($\bar{X} = 4.16$) โรงเรียนมีการกำหนดมาตรฐานและเกณฑ์ตัวบ่งชี้ความสำเร็จของการใช้ทรัพยากรทางการศึกษาที่ชัดเจน วัดได้ ($\bar{X} = 4.10$)

ส่วนความเป็นไปได้ของแนวทางแก้ปัญหาการบริหารงานตามหลักธรรมาภิบาลของโรงเรียน ด้านหลักประสิทธิภาพ ในภาพรวมอยู่ในระดับมาก ($\bar{X} = 4.43$) เมื่อพิจารณาเป็นรายการ พบว่า รายการที่มีความเป็นไปได้สูงกว่าเกณฑ์ค่าเฉลี่ย 4.00 ที่กำหนดไว้ มีจำนวน 6 รายการ เรียงลำดับจากมากไปหาน้อย คือ โรงเรียนกำหนดแต่งตั้งคณะกรรมการผู้รับผิดชอบในการดำเนินงานควบคุมการใช้ทรัพยากรทางการศึกษา ($\bar{X} = 4.80$) รองลงมา คือ โรงเรียนมีการกำหนดเป้าหมาย วางแผนงานการใช้ทรัพยากรทางการศึกษาให้เหมาะสมกับกิจกรรม และเกิดประโยชน์สูงสุด ($\bar{X} = 4.53$) โรงเรียนมีการกำหนดมาตรฐานและเกณฑ์ตัวบ่งชี้ความสำเร็จของการใช้ทรัพยากรทางการศึกษาที่ชัดเจน วัดได้ ($\bar{X} = 4.46$) ผู้อำนวยการโรงเรียนกำกับ ควบคุมให้ผู้รับผิดชอบดำเนินการตามเป้าหมายและแผนงานที่วางไว้ ($\bar{X} = 4.43$) โรงเรียนมีการประเมินผลควบคู่ไปกับการกำกับติดตามการใช้ทรัพยากรทางการศึกษา ($\bar{X} = 4.23$) และโรงเรียนนำการประเมินผลไปเปรียบเทียบกับมาตรฐานเพื่อนำผลไปปรับปรุงการใช้ทรัพยากรทางการศึกษาให้ดียิ่งขึ้น ($\bar{X} = 4.16$)

ตาราง 26 ค่าเฉลี่ย (\bar{X}) ส่วนเบี่ยงเบนมาตรฐาน (S.D.) แนวทางแก้ปัญหาการบริหารงานตามหลักธรรมาภิบาลของโรงเรียน ด้านหลักการตอบสนอง

| ข้อ ที่ | ประเด็นปัญหา | แนวทางแก้ปัญหาการบริหารงานตาม หลักธรรมาภิบาลของโรงเรียน | ระดับความ | | แปล ลำดับ | ระดับความ | | แปล ผล | ลำดับ |
|------------|--------------|--|-----------|------|--------------|-----------|------|-----------|-------|
| | | | เหมาะสม | ผล | | เป็นไปได้ | ผล | | |
| | | | \bar{X} | S.D. | | \bar{X} | S.D. | | |

3. ด้านหลักการตอบสนอง

| | | | | | | | | | |
|---|---|------|------|-----|---|------|------|-----|---|
| โรงเรียนนำผลการสำรวจ ความพึงพอใจ/ความต้องการ มาทำการวิเคราะห์ เพื่อจัดทำ แผนพัฒนาการศึกษาระดับ พื้นฐานและแผนปฏิบัติการ ประจำปี | 3.1 โรงเรียนมีการนำผลการสำรวจความพึงพอใจ / ความต้องการมาวิเคราะห์จัดเป็นหมวดหมู่ เพื่อเป็น ประเด็นในการกำหนดเป้าหมาย วางแผนงาน จัดทำ แผนพัฒนาการศึกษาระดับพื้นฐานและแผนปฏิบัติการ ประจำปี | 4.43 | 0.67 | มาก | 2 | 4.43 | 0.67 | มาก | 4 |
| | 3.2 โรงเรียนมีการกำหนดมาตรฐานและเกณฑ์ตัว บ่งชี้ความสำเร็จของการวิเคราะห์จัดทำแผนพัฒนา การศึกษาระดับพื้นฐาน และแผนปฏิบัติการประจำปีที่ ชัดเจน วัดได้ | 3.90 | 0.75 | มาก | 6 | 4.50 | 0.57 | มาก | 3 |

ตาราง 26 (ต่อ)

| ข้อ ที่ | ประเด็นปัญหา | แนวทางแก้ปัญหาการบริหารงานตาม หลักธรรมาภิบาลของโรงเรียน | ระดับความ | | แปล ลำดับ | ระดับความ | | แปล ผล | ลำดับ | |
|------------|--|--|-----------|------|--------------|-----------|------|-----------|---------------|---|
| | | | เหมาะสม | | | เป็นไปได้ | | | | |
| | | | \bar{X} | S.D. | | \bar{X} | S.D. | | | |
| | 3.3 โรงเรียนกำหนดแต่งตั้งคณะกรรมการผู้รับผิดชอบ ในการนำผลการสำรวจความพึงพอใจ / ความต้องการ มาจัดทำแผนพัฒนาการศึกษาขั้นพื้นฐานและแผน ปฏิบัติการประจำปี | | 4.00 | 0.69 | มาก | 5 | 4.20 | 0.66 | มาก | 6 |
| | 3.4 ผู้อำนวยการโรงเรียนกำกับ ควบคุมให้ ผู้รับผิดชอบดำเนินการตามเป้าหมายและแผนงานที่ วางไว้ | | 4.46 | 0.73 | มาก | 1 | 4.76 | 0.43 | มาก ที่สุด | 1 |
| | 3.5 โรงเรียนมีการประเมินผลควบคู่ไปกับการกำกับ ติดตามการจัดทำแผนพัฒนาการศึกษาขั้นพื้นฐาน และแผนปฏิบัติการประจำปี | | 4.30 | 0.53 | มาก | 4 | 4.36 | 0.49 | มาก | 5 |

ตาราง 26 (ต่อ)

| ข้อ ที่ | ประเด็นปัญหา | แนวทางแก้ปัญหาการบริหารงานตาม หลักธรรมาภิบาลของโรงเรียน | ระดับความ | | | ระดับความ | | | ลำดับ | |
|------------|--------------|---|-----------|------|-------|-----------|------|------|-------|---|
| | | | เหมาะสม | | ลำดับ | เป็นไปได้ | | ผล | | |
| | | | \bar{X} | S.D. | | \bar{X} | S.D. | | | |
| | | 3.6. โรงเรียนนำการประเมินผลไปเปรียบเทียบกับ มาตรฐานเพื่อนำผลไปปรับปรุงการสำรวจความพึง พอใจ / ความต้องการ ในการจัดทำแผนพัฒนา การศึกษาขั้นพื้นฐาน และแผนปฏิบัติการประจำปี ให้ดียิ่งขึ้น | 4.40 | 0.72 | มาก | 3 | 4.66 | 0.47 | มาก | 2 |
| | | รวมเฉลี่ย | 4.25 | 0.68 | มาก | | 4.48 | 0.55 | มาก | |

จากตาราง 26 แนวทางแก้ปัญหาการบริหารงานตามหลักธรรมาภิบาลของโรงเรียน ด้านหลักการตอบสนอง ในภาพรวมมีความเหมาะสมอยู่ในระดับมาก ($\bar{X} = 4.25$) และเมื่อพิจารณาเป็นรายการ พบว่า ทุกรายการมีความเหมาะสมอยู่ในระดับมาก โดยรายการที่มีค่าความเหมาะสมสูงกว่าเกณฑ์ค่าเฉลี่ย 4.00 ที่กำหนดไว้ มีจำนวน 4 รายการ เรียงลำดับจากมากไปหาน้อย คือ ผู้อำนวยการโรงเรียนกำกับ ควบคุมให้ผู้รับผิดชอบดำเนินการตามเป้าหมายและแผนงานที่วางไว้ ($\bar{X} = 4.46$) รองลงมา คือ โรงเรียนมีการนำผลการสำรวจความพึงพอใจ / ความต้องการมาวิเคราะห์จัดเป็นหมวดหมู่ เพื่อเป็นประเด็นในการกำหนดเป้าหมาย วางแผนงาน จัดทำแผนพัฒนาการศึกษาขั้นพื้นฐานและแผนปฏิบัติการประจำปี ($\bar{X} = 4.43$) โรงเรียนนำการประเมินผลไปเปรียบเทียบกับมาตรฐานเพื่อนำผลไปปรับปรุงการสำรวจความพึงพอใจ / ความต้องการ ในการจัดทำแผนพัฒนาการศึกษาขั้นพื้นฐานและแผนปฏิบัติการประจำปีให้ดียิ่งขึ้น ($\bar{X} = 4.40$) โรงเรียนมีการประเมินผลควบคู่ไปกับการกำกับติดตามการจัดทำแผนพัฒนาการศึกษาขั้นพื้นฐานและแผนปฏิบัติการประจำปี ($\bar{X} = 4.30$) และโรงเรียนกำหนดแต่งตั้งคณะกรรมการผู้รับผิดชอบในการนำผลการสำรวจความพึงพอใจ / ความต้องการ มาจัดทำแผนพัฒนาการศึกษาขั้นพื้นฐานและแผนปฏิบัติการประจำปี ($\bar{X} = 4.00$)

ส่วนความเป็นไปได้ของแนวทางแก้ปัญหาการบริหารงานตามหลักธรรมาภิบาลของโรงเรียน ด้านหลักการตอบสนอง ในภาพรวมอยู่ในระดับมาก ($\bar{X} = 4.48$) เมื่อพิจารณาเป็นรายการ พบว่า รายการที่มีความเป็นไปได้สูงกว่าเกณฑ์ค่าเฉลี่ย 4.00 ที่กำหนดไว้ มีจำนวน 6 รายการ เรียงลำดับจากมากไปหาน้อย คือ ผู้อำนวยการโรงเรียนกำกับ ควบคุมให้ผู้รับผิดชอบดำเนินการตามเป้าหมายและแผนงานที่วางไว้ ($\bar{X} = 4.76$) รองลงมา คือ โรงเรียนนำการประเมินผลไปเปรียบเทียบกับมาตรฐานเพื่อนำผลไปปรับปรุงการสำรวจความพึงพอใจ / ความต้องการ ในการจัดทำแผนพัฒนาการศึกษา ขั้นพื้นฐานและแผนปฏิบัติการประจำปีให้ดียิ่งขึ้น ($\bar{X} = 4.66$) โรงเรียนมีการกำหนดมาตรฐานและเกณฑ์ตัวบ่งชี้ความสำเร็จของการวิเคราะห์จัดทำแผนพัฒนาการศึกษาขั้นพื้นฐานและแผนปฏิบัติการประจำปีที่ชัดเจน วัดได้ ($\bar{X} = 4.50$) โรงเรียนมีการนำผลการสำรวจความพึงพอใจ / ความต้องการมาวิเคราะห์จัดเป็นหมวดหมู่ เพื่อเป็นประเด็นในการกำหนดเป้าหมาย วางแผนงาน จัดทำแผนพัฒนาการศึกษาขั้นพื้นฐานและแผนปฏิบัติการประจำปี ($\bar{X} = 4.43$) โรงเรียนมีการประเมินผลควบคู่ไปกับการกำกับติดตามการจัดทำแผนพัฒนาการศึกษาขั้นพื้นฐานและแผนปฏิบัติการประจำปี ($\bar{X} = 4.36$) และ โรงเรียนกำหนดแต่งตั้งคณะกรรมการผู้รับผิดชอบในการนำผลการสำรวจความพึงพอใจ / ความต้องการ มาจัดทำแผนพัฒนาการศึกษาขั้นพื้นฐานและแผนปฏิบัติการประจำปี ($\bar{X} = 4.20$)

ตาราง 27 ค่าเฉลี่ย (\bar{X}) ส่วนเบี่ยงเบนมาตรฐาน (S.D.) แนวทางแก้ปัญหาการบริหารงานตามหลักธรรมาภิบาลของโรงเรียน ด้านผลกระทบที่พึงประสงค์

| ข้อ ที่ | ประเด็นปัญหา | แนวทางแก้ปัญหาการบริหารงานตาม หลักธรรมาภิบาลของโรงเรียน | ระดับความ เหมาะสม | | แปล ผล | ลำดับ | ระดับความ เป็นไปได้ | | แปล ผล | ลำดับ |
|--|--|--|------------------------------------|------|-----------|-------|------------------------|------|-----------|-------|
| | | | \bar{X} | S.D. | | | \bar{X} | S.D. | | |
| | | | 4. ด้านผลกระทบที่พึงประสงค์ | | | | | | | |
| โรงเรียนเตรียมความพร้อม เพื่อรับการประกันคุณภาพ สถานศึกษาโดยองค์กรภายนอก | 4.1 โรงเรียนมีการกำหนดเป้าหมาย วางแผนงาน การเตรียมความพร้อมเพื่อรับการประกันคุณภาพ สถานศึกษาโดยองค์กรภายนอกให้ชัดเจน | 4.1 | 4.26 | 0.44 | มาก | 4 | 4.36 | 0.49 | มาก | 5 |
| | | 4.2 | 4.43 | 0.50 | มาก | 2 | 4.76 | 0.43 | มากที่สุด | 1 |
| | | 4.3 | 4.46 | 0.50 | มาก | 1 | 4.66 | 0.47 | มากที่สุด | 2 |

ตาราง 27 (ต่อ)

| ข้อ ที่ | ประเด็นปัญหา | แนวทางแก้ปัญหาการบริหารงานตาม หลักธรรมาภิบาลของโรงเรียน | ระดับความ | | แปล ลำดับ | ระดับความ | | แปล ผล | ลำดับ | |
|------------|---|--|-----------|------|--------------|-----------|------|-----------|-------|---|
| | | | เหมาะสม | | | เป็นไปได้ | | | | |
| | | | \bar{X} | S.D. | | \bar{X} | S.D. | | | |
| | 4.4 ผู้อำนวยการ โรงเรียนกำกับ ควบคุมให้ความ ช่วยเหลือผู้รับผิดชอบ ได้ดำเนินการตามเป้าหมาย และแผนงานที่วางไว้ | | 3.80 | 0.66 | มาก | 6 | 4.26 | 0.63 | มาก | 6 |
| | 4.5 โรงเรียนมีการประเมินผลควบคู่ไปกับการกำกับ ติดตามการเตรียมความพร้อมเพื่อรับการประกัน คุณภาพสถานศึกษาโดยองค์กรภายนอก | | 4.13 | 0.50 | มาก | 5 | 4.50 | 0.57 | มาก | 3 |
| | 4.6 โรงเรียนนำการประเมินผลไปเปรียบเทียบกับ มาตรฐาน เพื่อนำผลไปปรับปรุงการเตรียมความ พร้อมเพื่อรับการประกันคุณภาพสถานศึกษาโดย องค์กรภายนอกให้ดียิ่งขึ้น | | 4.43 | 0.50 | มาก | 2 | 4.46 | 0.50 | มาก | 4 |
| | รวมเฉลี่ย | | 4.25 | 0.52 | มาก | | 4.33 | 0.68 | มาก | |

จากตาราง 27 แนวทางแก้ปัญหาการบริหารงานตามหลักธรรมาภิบาลของโรงเรียน ด้านหลักภาระรับผิดชอบ ในภาพรวมมีความเหมาะสมอยู่ในระดับมาก ($\bar{X} = 4.25$) และเมื่อพิจารณาเป็นรายการ พบว่า ทุกรายการมีความเหมาะสมอยู่ในระดับมาก โดยรายการที่มีค่าความเหมาะสมสูงกว่าเกณฑ์ค่าเฉลี่ย 4.00 ที่กำหนดไว้ มีจำนวน 5 รายการ เรียงลำดับจากมากไปหาน้อย คือ โรงเรียนกำหนดแต่งตั้งคณะกรรมการผู้รับผิดชอบ ในการดำเนินงาน ประสานงาน การเตรียมความพร้อม เพื่อรับการประกันคุณภาพสถานศึกษาโดยองค์กรภายนอก ($\bar{X} = 4.46$) รองลงมา คือ โรงเรียนมีการกำหนดมาตรฐานและเกณฑ์ตัวบ่งชี้ความสำเร็จของการเตรียมความพร้อมเพื่อรับการประกันคุณภาพสถานศึกษาโดยองค์กรภายนอกที่ชัดเจน วัดได้และโรงเรียนนำผลการประเมินผลไปเปรียบเทียบกับมาตรฐาน เพื่อนำผลไปปรับปรุงการเตรียมความพร้อมเพื่อรับการประกันคุณภาพสถานศึกษาโดยองค์กรภายนอกให้ดียิ่งขึ้น ($\bar{X} = 4.43$) โรงเรียนมีการกำหนดเป้าหมาย วางแผนงาน การเตรียมความพร้อมเพื่อรับการประกันคุณภาพสถานศึกษาโดยองค์กรภายนอกให้ชัดเจน ($\bar{X} = 4.26$) โรงเรียนมีการประเมินผลควบคู่ไปกับการกำกับติดตามการเตรียมความพร้อมเพื่อรับการประกันคุณภาพสถานศึกษาโดยองค์กรภายนอก ($\bar{X} = 4.13$)

ส่วนความเป็นไปได้ของแนวทางแก้ปัญหาการบริหารงานตามหลักธรรมาภิบาลของโรงเรียน ด้านหลักภาระรับผิดชอบ ในภาพรวมอยู่ในระดับมาก ($\bar{X} = 4.33$) เมื่อพิจารณาเป็นรายการ พบว่า รายการที่มีความเป็นไปได้สูงกว่าเกณฑ์ค่าเฉลี่ย 4.00 ที่กำหนดไว้ มีจำนวน 6 รายการ เรียงลำดับจากมากไปหาน้อย คือ โรงเรียนมีการกำหนดมาตรฐานและเกณฑ์ตัวบ่งชี้ความสำเร็จของการเตรียมความพร้อมเพื่อรับการประกันคุณภาพสถานศึกษาโดยองค์กรภายนอกที่ชัดเจน วัดได้ ($\bar{X} = 4.76$) โรงเรียนกำหนดแต่งตั้งคณะกรรมการผู้รับผิดชอบในการดำเนินงาน ประสานงาน การเตรียมความพร้อมเพื่อรับการประกันคุณภาพสถานศึกษาโดยองค์กรภายนอก ($\bar{X} = 4.66$) โรงเรียนมีการประเมินผลควบคู่ไปกับการกำกับติดตามการเตรียมความพร้อมเพื่อรับการประกันคุณภาพสถานศึกษาโดยองค์กรภายนอก ($\bar{X} = 4.50$) โรงเรียนนำผลการประเมินผลไปเปรียบเทียบกับมาตรฐาน เพื่อนำผลไปปรับปรุงการเตรียมความพร้อมเพื่อรับการประกันคุณภาพสถานศึกษาโดยองค์กรภายนอกให้ดียิ่งขึ้น ($\bar{X} = 4.46$) โรงเรียนมีการกำหนดเป้าหมาย วางแผนงาน การเตรียมความพร้อมเพื่อรับการประกันคุณภาพสถานศึกษาโดยองค์กรภายนอกให้ชัดเจน ($\bar{X} = 4.36$) และผู้อำนวยการโรงเรียนกำกับ ควบคุมให้ความช่วยเหลือผู้รับผิดชอบได้ดำเนินการตามเป้าหมายและแผนงานที่วางไว้ ($\bar{X} = 4.26$)

ตาราง 28 ค่าเฉลี่ย (\bar{X}) ส่วนเบี่ยงเบนมาตรฐาน (S.D.) แนวทางแก้ปัญหาการบริหารงานตามหลักธรรมาภิบาลของโรงเรียน ด้านหลักความโปร่งใส

| ข้อ ที่ | ประเด็นปัญหา | แนวทางแก้ปัญหาการบริหารงานตาม หลักธรรมาภิบาลของโรงเรียน | ระดับความ เหมาะสม | | แปล ผล | ลำดับ | ระดับความ เป็นไปได้ | | แปล ผล | ลำดับ |
|------------|--|--|------------------------|------|-----------|-------|------------------------|------|-----------|-------|
| | | | \bar{X} | S.D. | | | \bar{X} | S.D. | | |
| | | | 5. ด้านหลักความโปร่งใส | | | | | | | |
| | โรงเรียนจัดทำข้อมูล สารสนเทศเพื่อการเผยแพร่ ประชาสัมพันธ์การดำเนินงาน ให้ผู้ปกครอง คณะกรรมการ สถานศึกษา และชุมชนทราบ | 5.1 โรงเรียนมีการกำหนดเป้าหมาย วางแผนงาน จัดทำข้อมูลสารสนเทศเพื่อการเผยแพร่ ประชาสัมพันธ์ให้ชัดเจน | 3.66 | 0.66 | มาก | 6 | 4.53 | 0.50 | มาก | 2 |
| | | 5.2 โรงเรียนมีการกำหนดมาตรฐานและเกณฑ์ตัว บ่งชี้ความสำเร็จของการจัดทำข้อมูลสารสนเทศ เพื่อการเผยแพร่ประชาสัมพันธ์ ที่ชัดเจน วัดได้ | 4.36 | 0.85 | มาก | 2 | 4.46 | 0.50 | มาก | 4 |

ตาราง 28 (ต่อ)

| ข้อ ที่ | ประเด็นปัญหา | แนวทางแก้ปัญหาการบริหารงานตาม หลักธรรมาภิบาลของโรงเรียน | ระดับความ | | | ระดับความ | | | ลำดับ | ลำดับ |
|------------|--------------|--|-----------|------|-----------|-----------|------|------|---------------|-------|
| | | | เหมาะสม | | เป็นไปได้ | | ผล | ผล | | |
| | | | \bar{X} | S.D. | \bar{X} | S.D. | | | | |
| | | 5.3 โรงเรียนกำหนดแต่งตั้งคณะกรรมการ ผู้รับผิดชอบในการดำเนินงานจัดทำข้อมูล สารสนเทศเพื่อการเผยแพร่ประชาสัมพันธ์ | 4.30 | 0.59 | มาก | 3 | 4.50 | 0.57 | มาก | 3 |
| | | 5.4 ผู้อำนวยการโรงเรียนกำกับ ควบคุมให้ความ ช่วยเหลือผู้รับผิดชอบได้ดำเนินการตามเป้าหมาย และแผนงานที่วางไว้ | 4.46 | 0.62 | มาก | 1 | 4.76 | 0.43 | มาก ที่สุด | 1 |
| | | 5.5 โรงเรียนมีการประเมิน ผลควบคู่ไปกับการ กำกับติดตาม การจัดทำข้อมูลสารสนเทศเพื่อการ เผยแพร่ประชาสัมพันธ์ | 4.00 | 0.74 | มาก | 5 | 4.26 | 0.69 | มาก | 6 |

ตาราง 28 (ต่อ)

| ข้อ ที่ | ประเด็นปัญหา | แนวทางแก้ปัญหาการบริหารงานตาม หลักธรรมาภิบาลของโรงเรียน | ระดับความ | | | ระดับความ | | | ลำดับ | |
|------------|--------------|--|-------------|-------------|-------|-----------|-------------|-------------|-------|---|
| | | | เหมาะสม | แปล ผล | ลำดับ | เป็นไปได้ | แปล ผล | | | |
| | | | \bar{X} | S.D. | | \bar{X} | S.D. | | | |
| | | 5.6 โรงเรียนนำการประเมิน ผลไปเปรียบเทียบกับ มาตรฐาน เพื่อนำผลไปปรับปรุงการจัดทำข้อมูล สารสนเทศเพื่อการเผยแพร่ประชาสัมพันธ์ ให้ดี ยิ่งขึ้น | 4.16 | 0.69 | มาก | 4 | 4.43 | 0.56 | มาก | 5 |
| | | รวมเฉลี่ย | 4.16 | 0.69 | มาก | | 4.39 | 0.64 | มาก | |

จากตาราง 28 แนวทางแก้ปัญหาการบริหารงานตามหลักธรรมาภิบาลของโรงเรียน ด้านหลักความโปร่งใส ในภาพรวมมีความเหมาะสมอยู่ในระดับมาก ($\bar{X} = 4.16$) และเมื่อพิจารณาเป็นรายการ พบว่า ทุกรายการมีความเหมาะสมอยู่ในระดับมาก โดยรายการที่มีค่าความเหมาะสมสูงกว่าเกณฑ์ค่าเฉลี่ย 4.00 ที่กำหนดไว้ มีจำนวน 4 รายการ เรียงลำดับจากมากไปหาน้อย คือ ผู้อำนวยการโรงเรียนกำกับ ควบคุมให้ความช่วยเหลือผู้รับผิดชอบได้ดำเนินการตามเป้าหมายและแผนงานที่วางไว้ ($\bar{X} = 4.46$) รองลงมา คือ โรงเรียนมีการกำหนดมาตรฐาน และเกณฑ์ตัวบ่งชี้ความสำเร็จ ของการจัดทำข้อมูลสารสนเทศเพื่อการเผยแพร่ประชาสัมพันธ์ที่ชัดเจน วัดได้ ($\bar{X} = 4.36$) โรงเรียนกำหนดแต่งตั้งคณะกรรมการผู้รับผิดชอบในการดำเนินงานจัดทำข้อมูลสารสนเทศเพื่อการเผยแพร่ประชาสัมพันธ์ ($\bar{X} = 4.30$) และโรงเรียนนำการประเมินผลไปเปรียบเทียบกับมาตรฐานเพื่อนำผลไปปรับปรุงการจัดทำข้อมูลสารสนเทศเพื่อการเผยแพร่ประชาสัมพันธ์ให้ดียิ่งขึ้น ($\bar{X} = 4.16$) และโรงเรียนมีการประเมินผลควบคู่ไปกับการกำกับติดตามการจัดทำข้อมูลสารสนเทศเพื่อการเผยแพร่ประชาสัมพันธ์ ($\bar{X} = 4.00$)

ส่วนความเป็นไปได้ของแนวทางแก้ปัญหาการบริหารงานตามหลักธรรมาภิบาลของโรงเรียน ด้านหลักความโปร่งใส ในภาพรวมอยู่ในระดับมาก ($\bar{X} = 4.39$) เมื่อพิจารณาเป็นรายการ พบว่า รายการที่มีความเป็นไปได้สูงกว่าเกณฑ์ค่าเฉลี่ย 4.00 ที่กำหนดไว้ มีจำนวน 6 รายการ เรียงลำดับจากมากไปหาน้อย คือ ผู้อำนวยการโรงเรียนกำกับ ควบคุมให้ความช่วยเหลือผู้รับผิดชอบได้ดำเนินการตามเป้าหมายและแผนงานที่วางไว้ ($\bar{X} = 4.76$) รองลงมา คือ โรงเรียนมีการกำหนดเป้าหมาย วางแผนงานจัดทำข้อมูลสารสนเทศเพื่อการเผยแพร่ประชาสัมพันธ์ให้ชัดเจน ($\bar{X} = 4.43$) โรงเรียนกำหนดแต่งตั้งคณะกรรมการผู้รับผิดชอบในการดำเนินงานจัดทำข้อมูลสารสนเทศเพื่อการเผยแพร่ประชาสัมพันธ์ ($\bar{X} = 4.50$) โรงเรียนมีการกำหนดมาตรฐานและเกณฑ์ตัวบ่งชี้ความสำเร็จ ของการจัดทำข้อมูลสารสนเทศเพื่อการเผยแพร่ประชาสัมพันธ์ที่ชัดเจน วัดได้ ($\bar{X} = 4.46$) โรงเรียนนำการประเมินผลไปเปรียบเทียบกับมาตรฐาน เพื่อนำผลไปปรับปรุงการจัดทำข้อมูลสารสนเทศเพื่อการเผยแพร่ประชาสัมพันธ์ให้ดียิ่งขึ้น ($\bar{X} = 4.43$) และโรงเรียนมีการประเมินผลควบคู่ไปกับการกำกับติดตามการจัดทำข้อมูลสารสนเทศเพื่อการเผยแพร่ประชาสัมพันธ์ ($\bar{X} = 4.26$)

ตาราง 29 ค่าเฉลี่ย (\bar{X}) ส่วนเบี่ยงเบนมาตรฐาน (S.D.) แนวทางแก้ปัญหาการบริหารงานตามหลักธรรมาภิบาลของโรงเรียน ด้านหลักการมีส่วนร่วม

| ข้อ ที่ | ประเด็นปัญหา | แนวทางแก้ปัญหาการบริหารงานตาม หลักธรรมาภิบาลของโรงเรียน | ระดับความ | | | ระดับความ | | | ลำดับ | ลำดับ |
|--|---|--|-----------|------|-----------|-----------|------|-----|-------|-------|
| | | | เหมาะสม | | เป็นไปได้ | | ผล | ผล | | |
| | | | \bar{X} | S.D. | \bar{X} | S.D. | | | | |
| 6. ด้านหลักการมีส่วนร่วม | | | | | | | | | | |
| โรงเรียนเปิดโอกาสให้ บุคลากรและผู้ที่มีส่วน เกี่ยวข้อง มีส่วนร่วม ในการ พัฒนาหลักสูตรสถานศึกษา และการจัด การเรียนรู้ | 6.1 โรงเรียนมีการกำหนดเป้าหมาย วางแผนงาน ให้บุคลากร และผู้ที่มีส่วนเกี่ยวข้อง มีส่วนร่วมใน การพัฒนาหลักสูตรสถาน ศึกษาและการจัดการ เรียนรู้ให้ชัดเจน | 4.30 | 0.65 | มาก | 2 | 4.43 | 0.67 | มาก | 3 | |
| | 6.2 โรงเรียนมีการกำหนดมาตรฐานและเกณฑ์ตัว บ่งชี้ความสำเร็จของการเปิด โอกาสให้บุคลากร และผู้ที่มีส่วนเกี่ยวข้องมีส่วนร่วมในการพัฒนา หลักสูตรสถานศึกษาและการจัดการเรียนรู้ที่ ชัดเจนวัดได้ | 4.36 | 0.61 | มาก | 1 | 4.50 | 0.57 | มาก | 2 | |

ตาราง 29 (ต่อ)

| ข้อ ที่ | ประเด็นปัญหา | แนวทางแก้ปัญหาการบริหารงานตาม หลักธรรมาภิบาลของโรงเรียน | ระดับความ | | แปล ลำดับ | ระดับความ | | แปล ผล | ลำดับ | |
|------------|--------------|--|-----------|------|--------------|-----------|------|-----------|---------------|---|
| | | | เหมาะสม | | | เป็นไปได้ | | | | |
| | | | \bar{X} | S.D. | | \bar{X} | S.D. | | | |
| | | 6.3 โรงเรียนกำหนดแต่งตั้งคณะกรรมการ ผู้รับผิดชอบในการดำเนินงานพัฒนาหลักสูตร สถานศึกษาและการจัดการเรียนรู้ โดยให้บุคลากร และผู้ที่มีส่วนเกี่ยวข้องมีส่วนร่วม | 4.06 | 0.69 | มาก | 4 | 4.20 | 0.66 | มาก | 5 |
| | | 6.4 ผู้อำนวยการ โรงเรียนกำกับ ควบคุมให้ความ ช่วยเหลือ ข้อเสนอแนะแก่ผู้รับผิดชอบ บุคลากร และผู้ที่มีส่วนเกี่ยวข้องได้ดำเนินการตามเป้าหมาย และแผนงานที่วางไว้ | 3.70 | 0.65 | มาก | 6 | 4.76 | 0.43 | มาก ที่สุด | 1 |
| | | 6.5 โรงเรียนมีการประเมิน ผลควบคู่ไปกับการ กำกับติดตาม การมีส่วนร่วมของบุคลากรและผู้ ที่มีส่วนเกี่ยวข้องในการพัฒนาหลักสูตรสถานศึกษา และการจัดการเรียนรู้ | 4.20 | 0.71 | มาก | 3 | 4.23 | 0.81 | มาก | 4 |

ตาราง 29 (ต่อ)

| ข้อ ที่ | ประเด็นปัญหา | แนวทางแก้ปัญหาคือการบริหารงานตาม หลักธรรมาภิบาลของโรงเรียน | ระดับความ | | | ระดับความ | | | ลำดับ | |
|------------|--------------|--|-------------|-------------|-----------|-----------|-------------|-------------|-------|---|
| | | | เหมาะสม | | เป็นไปได้ | | ผล | | | |
| | | | \bar{X} | S.D. | \bar{X} | S.D. | | | | |
| | | 6.6 โรงเรียนนำการประเมิน ผลไปเปรียบเทียบกับ มาตรฐานเพื่อนำผลไปปรับปรุงการมีส่วนร่วม ของบุคลากรและผู้ที่มีส่วนเกี่ยวข้องในการพัฒนา หลักสูตรสถานศึกษาและการจัดการเรียนรู้ ให้ดี ยิ่งขึ้น | 3.93 | 0.73 | มาก | 5 | 4.16 | 0.53 | มาก | 6 |
| | | รวมเฉลี่ย | 4.09 | 0.67 | มาก | | 4.38 | 0.61 | มาก | |

จากตาราง 29 แนวทางแก้ปัญหาการบริหารงานตามหลักธรรมาภิบาลของโรงเรียน ด้านหลักการมีส่วนร่วม ในภาพรวมมีความเหมาะสมอยู่ในระดับมาก ($\bar{X} = 4.09$) และเมื่อพิจารณาเป็นรายการ พบว่า ทุกรายการมีความเหมาะสมอยู่ในระดับมาก โดยรายการที่มีค่าความเหมาะสมสูงกว่าเกณฑ์ค่าเฉลี่ย 4.00 ที่กำหนดไว้ มีจำนวน 4 รายการ เรียงลำดับจากมากไปหาน้อย คือ โรงเรียนมีการกำหนดมาตรฐานและเกณฑ์ตัวบ่งชี้ความสำเร็จของการเปิดโอกาสให้บุคลากรและผู้ที่เกี่ยวข้องเกี่ยวข้องมีส่วนร่วมในการพัฒนาหลักสูตรสถานศึกษา และการจัดการเรียนรู้ที่ชัดเจนวัดได้ ($\bar{X} = 4.36$) รองลงมา คือ โรงเรียนมีการกำหนดเป้าหมาย วางแผนงานให้บุคลากรและผู้ที่เกี่ยวข้องมีส่วนร่วมในการพัฒนาหลักสูตรสถานศึกษาและการจัดการเรียนรู้ให้ชัดเจน ($\bar{X} = 4.30$) โรงเรียนมีการประเมินผลควบคู่ไปกับการกำกับติดตาม การมีส่วนร่วมของบุคลากรและผู้ที่เกี่ยวข้องในการพัฒนาหลักสูตรสถานศึกษาและการจัดการเรียนรู้ ($\bar{X} = 4.20$) โรงเรียนกำหนดแต่งตั้งคณะกรรมการผู้รับผิดชอบในการดำเนินงานพัฒนาหลักสูตรสถานศึกษาและการจัดการเรียนรู้ โดยให้บุคลากรและผู้ที่เกี่ยวข้องมีส่วนร่วม ($\bar{X} = 4.06$)

ส่วนความเป็นไปได้ของแนวทางแก้ปัญหาการบริหารงานตามหลักธรรมาภิบาลของโรงเรียน ด้านหลักการมีส่วนร่วม ในภาพรวมอยู่ในระดับมาก ($\bar{X} = 4.38$) เมื่อพิจารณาเป็นรายการ พบว่า รายการที่มีความเป็นไปได้สูงกว่าเกณฑ์ค่าเฉลี่ย 4.00 ที่กำหนดไว้ มีจำนวน 6 รายการ เรียงลำดับจากมากไปหาน้อย คือ ผู้อำนวยการโรงเรียนกำกับ ควบคุมให้ความช่วยเหลือ ข้อเสนอแนะแก่ผู้รับผิดชอบ บุคลากรและผู้ที่เกี่ยวข้องได้ดำเนินการตามเป้าหมายและแผนงานที่วางไว้ ($\bar{X} = 4.76$) รองลงมา คือ โรงเรียนมีการกำหนดมาตรฐานและเกณฑ์ตัวบ่งชี้ความสำเร็จของการเปิดโอกาสให้บุคลากรและผู้ที่เกี่ยวข้องมีส่วนร่วมในการพัฒนาหลักสูตรสถานศึกษาและการจัดการเรียนรู้ที่ชัดเจนวัดได้ ($\bar{X} = 4.50$) โรงเรียนมีการกำหนดเป้าหมาย วางแผนงานให้บุคลากร และผู้ที่เกี่ยวข้อง มีส่วนร่วมในการพัฒนาหลักสูตรสถานศึกษาและการจัดการเรียนรู้ให้ชัดเจน ($\bar{X} = 4.43$) โรงเรียนมีการประเมินผลควบคู่ไปกับการกำกับติดตามการมีส่วนร่วมของบุคลากรและผู้ที่เกี่ยวข้องในการพัฒนาหลักสูตรสถานศึกษาและการจัดการเรียนรู้ ($\bar{X} = 4.23$) โรงเรียนกำหนดแต่งตั้งคณะกรรมการผู้รับผิดชอบในการดำเนินงานพัฒนาหลักสูตรสถานศึกษาและการจัดการเรียนรู้ โดยให้บุคลากรและผู้ที่เกี่ยวข้องมีส่วนร่วม ($\bar{X} = 4.20$) และ โรงเรียนนำการประเมินผลไปเปรียบเทียบกับมาตรฐานเพื่อนำผลไปปรับปรุงการมีส่วนร่วมของบุคลากรและผู้ที่เกี่ยวข้องในการพัฒนาหลักสูตรสถานศึกษา และการจัดการเรียนรู้ให้ดียิ่งขึ้น ($\bar{X} = 4.16$)

ตาราง 30 ค่าเฉลี่ย (\bar{X}) ส่วนเบี่ยงเบนมาตรฐาน (S.D.) แนวทางแก้ปัญหาการบริหารงานตามหลักธรรมาภิบาลของโรงเรียน ด้านหลักการกระจายอำนาจ

| ข้อ ที่ | ประเด็นปัญหา | แนวทางแก้ปัญหาการบริหารงานตาม หลักธรรมาภิบาลของโรงเรียน | ระดับความ เหมาะสม | | แปล ผล | ลำดับ | ระดับความ เป็นไปได้ | | แปล ผล | ลำดับ |
|--|--------------|---|----------------------------------|------|-----------|-------|------------------------|------|-----------|-------|
| | | | \bar{X} | S.D. | | | \bar{X} | S.D. | | |
| | | | 7. ด้านหลักการกระจายอำนาจ | | | | | | | |
| โรงเรียนได้รับการกระจาย อำนาจบริหารจัดการด้านงาน บุคคล | | 7.1 โรงเรียนกำหนดเป้าหมาย ขอบข่ายแผนงาน ให้แก่บุคลากรอย่างเหมาะสม ชัดเจน ครอบคลุม สอดคล้องกับบริบทของโรงเรียน | 4.10 | 0.84 | มาก | 4 | 4.70 | 0.46 | มาก | 1 |
| | | 7.2 โรงเรียนมีการกำหนดมาตรฐานและเกณฑ์ตัว บ่งชี้ความสำเร็จของดำเนินงานด้านงานบุคคลที่ ชัดเจน วัดได้ | 3.93 | 0.63 | มาก | 5 | 4.20 | 0.61 | มาก | 5 |
| | | 7.3 โรงเรียนกำหนดแต่งตั้งบุคลากรในการ ปฏิบัติงานให้ตรงกับสาขาวิชาและความรู้ ความสามารถ | 4.20 | 0.61 | มาก | 2 | 4.70 | 0.46 | มาก | 1 |

ตาราง 30 (ต่อ)

| ข้อ ที่ | ประเด็นปัญหา | แนวทางแก้ปัญหาการบริหารงานตาม หลักธรรมาภิบาลของโรงเรียน | ระดับความ | | | ระดับความ | | | ลำดับ | ลำดับ |
|------------|---|--|-------------|-------------|-----------|-----------|-------------|-------------|---------------|-------|
| | | | เหมาะสม | | เป็นไปได้ | | ผล | ผล | | |
| | | | \bar{X} | S.D. | \bar{X} | S.D. | | | | |
| | 7.4 ผู้อำนวยการ โรงเรียนกำกับ ควบคุมให้ความ ช่วยเหลือข้อเสนอแนะแก่บุคลากร ได้ดำเนินงาน ตามเป้าหมายและแผนงาน ที่วางไว้ | | 4.33 | 0.75 | มาก | 1 | 4.33 | 0.75 | มาก | 4 |
| | 7.5 โรงเรียนมีการประเมิน ผลควบคู่ไปกับการ กำกับติดตาม การปฏิบัติงาน ของแต่ละบุคคล อย่างต่อเนื่อง | | 3.90 | 0.80 | มาก | 6 | 4.16 | 0.79 | มาก | 6 |
| | 7.6 โรงเรียนนำการประเมิน ผลไปเปรียบเทียบกับ มาตรฐานเพื่อนำผลไปปรับปรุงการปฏิบัติงาน ของบุคลากร ให้ดียิ่งขึ้น | | 4.16 | 0.79 | มาก | 3 | 4.63 | 0.49 | มาก ที่สุด | 3 |
| | รวมเฉลี่ย | | 4.18 | 0.71 | มาก | | 4.45 | 0.59 | มาก | |

จากตาราง 30 แนวทางแก้ปัญหาคณะกรรมการบริหารงานตามหลักธรรมาภิบาลของโรงเรียน ด้านหลักการกระจายอำนาจ ในภาพรวมมีความเหมาะสมอยู่ในระดับมาก ($\bar{X} = 4.18$) และเมื่อพิจารณาเป็นรายการ พบว่า ทุกรายการมีความเหมาะสมอยู่ในระดับมาก โดยรายการที่มีค่าความเหมาะสมสูงกว่าเกณฑ์ค่าเฉลี่ย 4.00 ที่กำหนดไว้ มีจำนวน 4 รายการ เรียงลำดับจากมากไปหาน้อย คือ ผู้อำนวยการโรงเรียนกำกับ ควบคุมให้ความช่วยเหลือข้อเสนอแนะแก่บุคลากรได้ดำเนินงานตามเป้าหมายและแผนงานที่วางไว้ ($\bar{X} = 4.33$) รองลงมา คือ โรงเรียนกำหนดแต่งตั้งบุคลากรในการปฏิบัติงานให้ตรงกับสาขาวิชาและความรู้ความสามารถ ($\bar{X} = 4.20$) โรงเรียนนำการประเมินผลไปเปรียบเทียบกับมาตรฐานเพื่อนำผลไปปรับปรุงการปฏิบัติงานของบุคลากร ให้ดียิ่งขึ้น ($\bar{X} = 4.16$) โรงเรียนกำหนดเป้าหมาย ขอบข่ายแผนงานให้แก่บุคลากรอย่างเหมาะสม ชัดเจน ครอบคลุม สอดคล้องกับบริบทของโรงเรียน ($\bar{X} = 4.10$)

ส่วนความเป็นไปได้ของแนวทางแก้ปัญหาคณะกรรมการบริหารงานตามหลักธรรมาภิบาลของโรงเรียน ด้านหลักการกระจายอำนาจ ในภาพรวมอยู่ในระดับมาก ($\bar{X} = 4.45$) เมื่อพิจารณาเป็นรายการ พบว่า รายการที่มีความเป็นไปได้สูงกว่าเกณฑ์ค่าเฉลี่ย 4.00 ที่กำหนดไว้ มีจำนวน 6 รายการ เรียงลำดับจากมากไปหาน้อย คือ โรงเรียนกำหนดเป้าหมาย ขอบข่ายแผนงานให้แก่บุคลากรอย่างเหมาะสม ชัดเจน ครอบคลุม สอดคล้องกับบริบทของโรงเรียน และ โรงเรียนกำหนดแต่งตั้งบุคลากรในการปฏิบัติงานให้ตรงกับสาขาวิชาและความรู้ความสามารถ ($\bar{X} = 4.70$) รองลงมา คือ โรงเรียนนำการประเมินผลไปเปรียบเทียบกับมาตรฐานเพื่อนำผลไปปรับปรุงการปฏิบัติงาน ของบุคลากร ให้ดียิ่งขึ้น ($\bar{X} = 4.63$) ผู้อำนวยการโรงเรียนกำกับ ควบคุมให้ความช่วยเหลือข้อเสนอแนะ แก่บุคลากรได้ดำเนินงานตามเป้าหมายและแผนงานที่วางไว้ มีค่าความเป็นไปได้สูงสุด ($\bar{X} = 4.33$) โรงเรียนมีการกำหนดมาตรฐานและเกณฑ์ตัวบ่งชี้ความสำเร็จ ของดำเนินงานด้านงานบุคคลที่ชัดเจน วัดได้ ($\bar{X} = 4.20$) และ โรงเรียนมีการประเมินผลควบคู่ไปกับการกำกับติดตามการปฏิบัติงานของแต่ละบุคคลอย่างต่อเนื่อง ($\bar{X} = 4.16$)

ตาราง 31 ค่าเฉลี่ย (\bar{X}) ส่วนเบี่ยงเบนมาตรฐาน (S.D.) แนวทางแก้ปัญหาการบริหารงานตามหลักธรรมาภิบาลของโรงเรียน ด้านหลักนิติธรรม

| ข้อ ที่ | ประเด็นปัญหา | แนวทางแก้ปัญหาการบริหารงานตาม หลักธรรมาภิบาลของโรงเรียน | ระดับความ | | แปล ลำดับ | ระดับความ | แปล | | ลำดับ | |
|---|--|--|-----------|------|--------------|-----------|-----------|---------------|-------|--|
| | | | เหมาะสม | ผล | | | เป็นไปได้ | ผล | | |
| | | | \bar{X} | S.D. | \bar{X} | S.D. | | | | |
| 8. ด้านหลักนิติธรรม | | | | | | | | | | |
| บุคลากรในโรงเรียนยอมรับ และปฏิบัติตามคำสั่ง กฎ ระเบียบ ข้อตกลงต่างๆ | 8.1 โรงเรียนส่งเสริมบุคลากรปฏิบัติงานเต็มตาม ศักยภาพ โดยยึดมั่นในระเบียบ วินัย จรรยาบรรณ อย่างมีมาตรฐานวิชาชีพ | 3.86 | 0.77 | มาก | 3 | 4.33 | 0.71 | มาก | 3 | |
| | 8.2 โรงเรียนปฐมนิเทศแก่ผู้ที่ได้รับการบรรจุ แต่งตั้งเป็นข้าราชการครูและบุคลากรทางการ ศึกษาในสถานศึกษา | 4.33 | 0.75 | มาก | 2 | 4.76 | | มาก ที่สุด | 1 | |
| | 8.3 โรงเรียนมีการลงโทษทางวินัยแก่ ผู้ได้บังคับบัญชาในกรณีที่ทำความผิดอย่างชัดเจน | 4.50 | 0.68 | มาก | 1 | 4.50 | 0.68 | มาก | 2 | |
| | รวมเฉลี่ย | 4.23 | 0.73 | มาก | | 4.53 | 0.60 | มาก ที่สุด | | |

จากตาราง 31 แนวทางแก้ปัญหาการบริหารงานตามหลักธรรมาภิบาลของโรงเรียน ด้านหลักนิติธรรม ในภาพรวมมีความเหมาะสมอยู่ในระดับมาก ($\bar{X} = 4.23$) และเมื่อพิจารณาเป็นรายการ พบว่า ทุกรายการมีความเหมาะสมอยู่ในระดับมาก โดยรายการที่มีค่าความเหมาะสมสูงกว่าเกณฑ์ค่าเฉลี่ย 4.00 ที่กำหนดไว้ มีจำนวน 2 รายการ เรียงลำดับจากมากไปหาน้อย คือ โรงเรียนมีการลงโทษทางวินัยแก่ผู้ได้บังคับบัญชาในกรณีที่ทำความผิดอย่างชัดเจน ($\bar{X} = 4.50$) รองลงมา คือ โรงเรียนปฐมนิเทศแก่ผู้ที่ได้รับการบรรจุแต่งตั้งเป็นข้าราชการครูและบุคลากรทางการศึกษาในสถานศึกษา ($\bar{X} = 4.33$)

ส่วนความเป็นไปได้ของแนวทางแก้ปัญหาการบริหารงานตามหลักธรรมาภิบาลของโรงเรียน ด้านหลักนิติธรรม ในภาพรวมอยู่ในระดับมาก ($\bar{X} = 4.53$) เมื่อพิจารณาเป็นรายการ พบว่า รายการที่มีความเป็นไปได้สูงกว่าเกณฑ์ค่าเฉลี่ย 4.00 ที่กำหนดไว้ มีจำนวน 3 รายการ เรียงลำดับจากมากไปหาน้อย คือ โรงเรียนปฐมนิเทศแก่ผู้ที่ได้รับการบรรจุแต่งตั้งเป็นข้าราชการครูและบุคลากรทางการศึกษาในสถานศึกษา ($\bar{X} = 4.76$) รองลงมา คือ โรงเรียนมีการลงโทษทางวินัยแก่ผู้ได้บังคับบัญชา ในกรณีที่ทำความผิดอย่างชัดเจน มีค่าความเป็นไปได้สูงสุด ($\bar{X} = 4.50$) และโรงเรียนส่งเสริมบุคลากรปฏิบัติงานเต็มตามศักยภาพ โดยยึดมั่นในระเบียบ วินัย จรรยาบรรณ อย่างมีมาตรฐานวิชาชีพ ($\bar{X} = 4.33$)

ตาราง 32 ค่าเฉลี่ย (\bar{X}) ส่วนเบี่ยงเบนมาตรฐาน (S.D.) แนวทางแก้ปัญหาการบริหารงานตามหลักธรรมาภิบาลของโรงเรียน ด้านหลักความเสมอภาค

| ข้อ ที่ | ประเด็นปัญหา | แนวทางแก้ปัญหาการบริหารงานตาม หลักธรรมาภิบาลของโรงเรียน | ระดับความ | | แปล ลำดับ | ระดับความ | | แปล ผล | ลำดับ | |
|---|--|--|-----------|------|--------------|-----------|------|-----------|-------|--|
| | | | เหมาะสม | ผล | | เป็นไปได้ | ผล | | | |
| | | | \bar{X} | S.D. | \bar{X} | S.D. | | | | |
| 9. ด้านหลักความเสมอภาค | | | | | | | | | | |
| โรงเรียนประเมินการ ปฏิบัติงานของบุคลากรใน โรงเรียน โดยมีเกณฑ์ที่ให้ ความยุติธรรม เสมอภาค | 9.1 โรงเรียนมีระบบตรวจสอบและจัดทำเกณฑ์ การประเมิน การปฏิบัติงานทุกครั้ง | 4.06 | 0.69 | มาก | 3 | 4.40 | 0.56 | มาก | 1 | |
| | 9.2 ผู้อำนวยการโรงเรียนกำกับ ควบคุมให้ความ ช่วยเหลือ ข้อเสนอแนะแก่บุคลากรได้ปฏิบัติงาน ตามเป้าหมายและแผนงานที่วางไว้ | 4.30 | 0.74 | มาก | 2 | 4.30 | 0.74 | มาก | 3 | |
| | 9.3 โรงเรียนเปิดโอกาสให้บุคลากรได้รับโอกาส ชี้แจง สภาพและปัญหาที่พบในการปฏิบัติงาน | 4.40 | 0.56 | มาก | 1 | 4.40 | 0.56 | มาก | 1 | |

ตาราง 32 ค่าเฉลี่ย (\bar{X}) ส่วนเบี่ยงเบนมาตรฐาน (S.D.) แนวทางแก้ปัญหาการบริหารงานตามหลักธรรมาภิบาลของโรงเรียน ด้านหลักความเสมอภาค

| ข้อ ที่ | ประเด็นปัญหา | แนวทางแก้ปัญหาการบริหารงานตาม หลักธรรมาภิบาลของโรงเรียน | ระดับความ | | | ระดับความ | | | | |
|------------|--------------|---|-------------|-------------|-------|-----------|-------------|-------------|-----|---|
| | | | เหมาะสม | แปล ผล | ลำดับ | เป็นไปได้ | แปล ผล | ลำดับ | | |
| | | | \bar{X} | S.D. | | \bar{X} | S.D. | | | |
| | | 9.4 โรงเรียนยกย่องเชิดชูเกียรติบุคลากรที่ ประพฤติปฏิบัติตนได้ตามมาตรฐานวิชาชีพ | 4.06 | 0.69 | มาก | 3 | 4.06 | 0.69 | มาก | 4 |
| | | รวมเฉลี่ย | 4.20 | 0.67 | มาก | | 4.29 | 0.70 | มาก | |

จากตาราง 32 แนวทางแก้ปัญหาการบริหารงานตามหลักธรรมาภิบาลของโรงเรียน ด้านหลักความเสมอภาค ในภาพรวมมีความเหมาะสมอยู่ในระดับมาก ($\bar{X} = 4.20$) และเมื่อพิจารณาเป็นรายการ พบว่า ทุกรายการมีความเหมาะสมอยู่ในระดับมาก โดยรายการที่มีค่าความเหมาะสมสูงกว่าเกณฑ์ค่าเฉลี่ย 4.00 ที่กำหนดไว้ มีจำนวน 4 รายการ เรียงลำดับจากมากไปหาน้อย คือ โรงเรียนเปิดโอกาสให้บุคลากรได้รับโอกาสชี้แจงสภาพและปัญหาที่พบในการปฏิบัติงาน ($\bar{X} = 4.40$) รองลงมาคือ ผู้อำนวยการโรงเรียนกำกับ ควบคุมให้ความช่วยเหลือ ข้อเสนอแนะแก่บุคลากรได้ปฏิบัติงานตามเป้าหมายและแผนงานที่วางไว้ ($\bar{X} = 4.30$) โรงเรียนมีระบบตรวจสอบและจัดทำเกณฑ์การประเมิน การปฏิบัติงานทุกครั้ง และ โรงเรียนยกย่องเชิดชูเกียรติบุคลากรที่ประพฤติปฏิบัติตนได้ตามมาตรฐานวิชาชีพ ($\bar{X} = 4.06$)

ส่วนความเป็นไปได้ของแนวทางแก้ปัญหาการบริหารงานตามหลักธรรมาภิบาลของโรงเรียน ด้านหลักความเสมอภาค ในภาพรวมอยู่ในระดับมาก ($\bar{X} = 4.29$) เมื่อพิจารณาเป็นรายการ พบว่า ทุกรายการที่มีความเป็นไปได้ในระดับมาก โดยรายการที่มีความเป็นไปได้สูงกว่าเกณฑ์ค่าเฉลี่ย 4.00 ที่กำหนดไว้ มีจำนวน 3 รายการ เรียงลำดับจากมากไปหาน้อย คือ โรงเรียนมีระบบตรวจสอบและจัดทำเกณฑ์การประเมิน การปฏิบัติงานทุกครั้ง และ โรงเรียนเปิดโอกาสให้บุคลากรได้รับโอกาสชี้แจง สภาพและปัญหา ที่พบในการปฏิบัติงาน ($\bar{X} = 4.40$) รองลงมา คือ ผู้อำนวยการโรงเรียนกำกับ ควบคุมให้ความช่วยเหลือ ข้อเสนอแนะแก่บุคลากรได้ปฏิบัติงานตามเป้าหมายและแผนงานที่วางไว้ ($\bar{X} = 4.30$) และ โรงเรียนยกย่องเชิดชูเกียรติบุคลากรที่ประพฤติปฏิบัติตนได้ตามมาตรฐานวิชาชีพ ($\bar{X} = 4.06$)

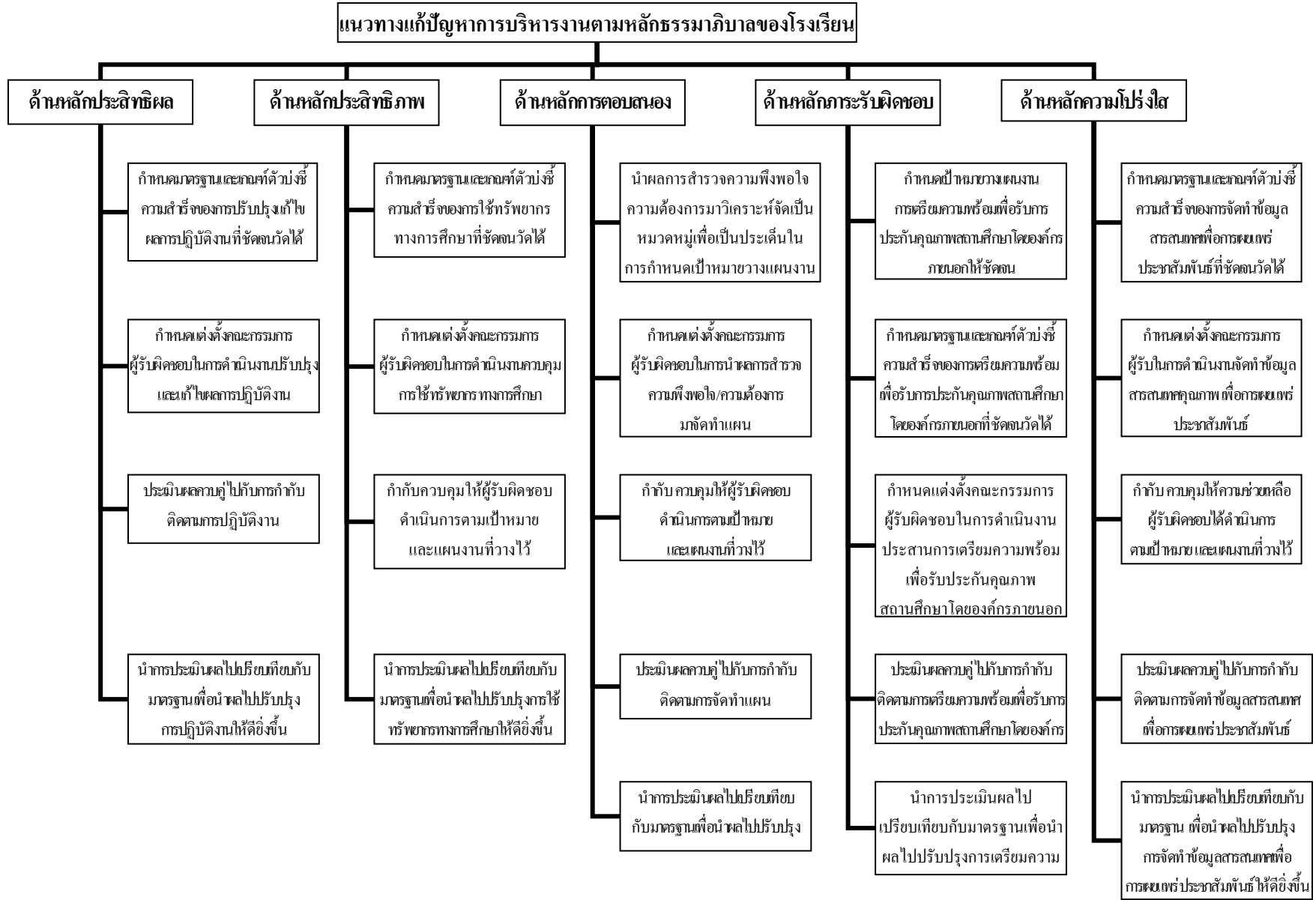
ตาราง 33 ค่าเฉลี่ย (\bar{X}) ส่วนเบี่ยงเบนมาตรฐาน (S.D.) แนวทางแก้ปัญหาการบริหารงานตามหลักธรรมาภิบาลของโรงเรียน ด้านหลักมุ่งเน้นฉันทามติ

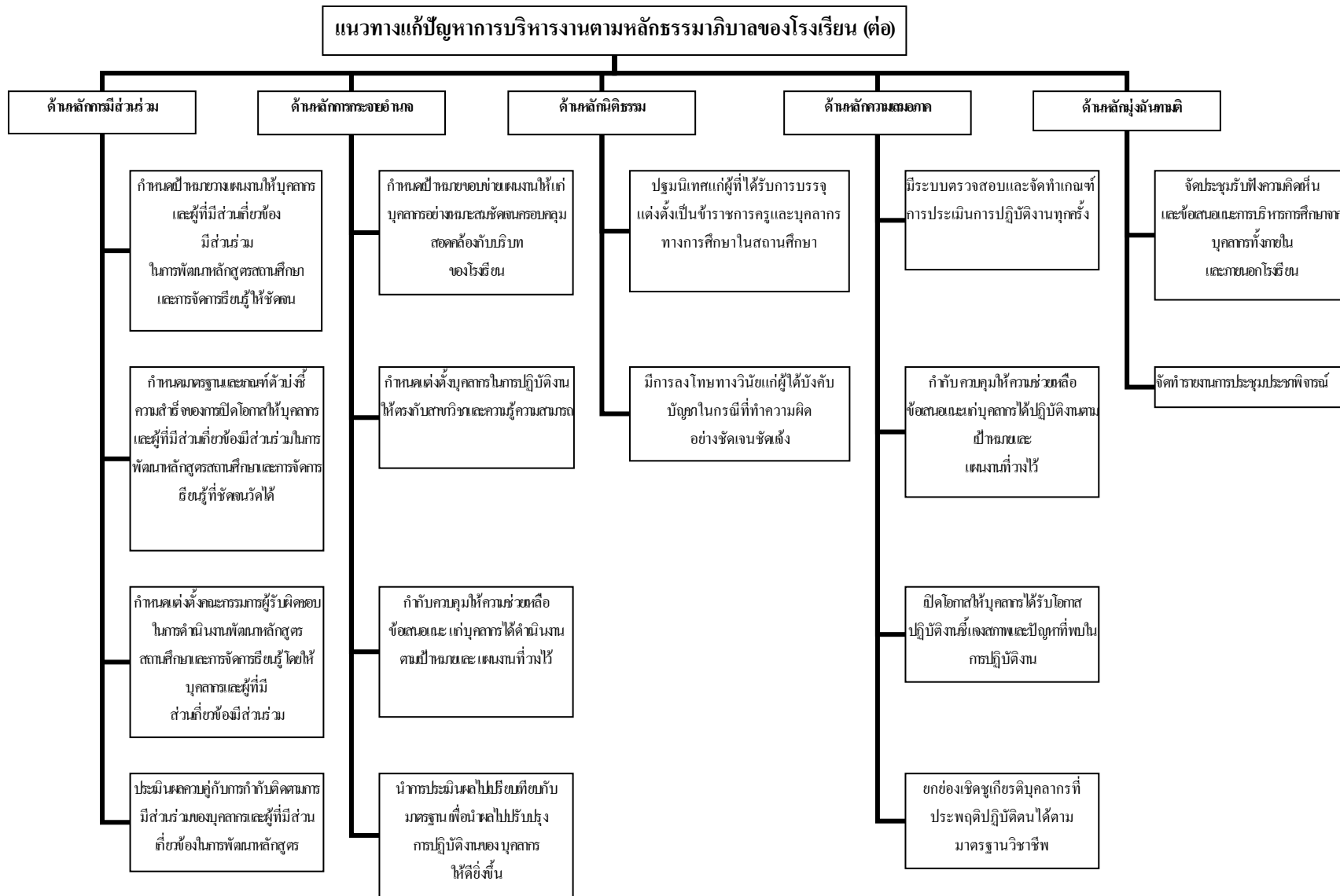
| ข้อ ที่ | ประเด็นปัญหา | แนวทางแก้ปัญหาการบริหารงานตามหลัก ธรรมาภิบาลของโรงเรียน | ระดับความ | | แปล ผล | ลำดับ | ระดับความ | | แปล ผล | ลำดับ |
|---|--|--|-----------|------|-----------|-------|-----------|------|-----------|-------|
| | | | เหมาะสม | | | | เป็นไปได้ | | | |
| | | | \bar{X} | S.D. | | | \bar{X} | S.D. | | |
| ด้านหลักมุ่งเน้นฉันทามติ | | | | | | | | | | |
| โรงเรียนจัดทำประชาพิจารณ์จาก คณะกรรมการสถานศึกษา ครู ผู้ปกครองและ ชุมชนในการวางแผน จัดทำแผนต่างๆ ของ โรงเรียน เช่น แผนปฏิบัติการประจำปี หลักสูตรสถานศึกษา | 1. โรงเรียนจัดประชุมรับฟังความคิดเห็นและ ข้อเสนอแนะการบริหารการศึกษาจาก บุคลากรทั้งภายในและภายนอกโรงเรียน | 4.16 | 0.74 | มาก | 2 | 4.06 | 0.69 | มาก | 3 | |
| | 2. โรงเรียนจัดทำรายงานการประชุม ประชา พิจารณ์ | 4.23 | 0.77 | มาก | 1 | 4.23 | 0.77 | มาก | 2 | |
| | 3. โรงเรียนนำผลรายงานการประชุมประชา พิจารณ์ ไปวิเคราะห์สภาพบริบทของ โรงเรียน เพื่อจัดทำแผนงานต่างๆ ของ โรงเรียน | 3.96 | 0.66 | มาก | 3 | 4.40 | 0.56 | มาก | 1 | |
| | รวมเฉลี่ย | 4.12 | 0.72 | มาก | | 4.23 | 0.67 | มาก | | |

จากตาราง 33 แนวทางแก้ปัญหาการบริหารงานตามหลักธรรมาภิบาลของโรงเรียน ด้านหลักมุ่งเน้นฉันทามติ ในภาพรวมมีความเหมาะสมอยู่ในระดับมาก ($\bar{X} = 4.12$) และเมื่อพิจารณาเป็นรายการ พบว่า ทุกรายการมีความเหมาะสมอยู่ในระดับมาก โดยรายการที่มีค่าความเหมาะสมสูงกว่าเกณฑ์ค่าเฉลี่ย 4.00 ที่กำหนดไว้ มีจำนวน 4 รายการ เรียงลำดับจากมากไปหาน้อย คือ โรงเรียนจัดทำรายงานการประชุมประชาพิจารณ์ ($\bar{X} = 4.23$) รองลงมา คือ โรงเรียนจัดประชุมรับฟังความคิดเห็นและข้อเสนอแนะการบริหารการศึกษาจากบุคลากรทั้งภายในและภายนอกโรงเรียน ($\bar{X} = 4.16$)

ส่วนความเป็นไปได้ของแนวทางแก้ปัญหาการบริหารงานตามหลักธรรมาภิบาลของโรงเรียน ด้านหลักมุ่งเน้นฉันทามติ ในภาพรวมอยู่ในระดับมาก ($\bar{X} = 4.23$) เมื่อพิจารณาเป็นรายการ พบว่า ทุกรายการที่มีความเป็นไปได้ในระดับมาก โดยรายการที่มีความเป็นไปได้สูงกว่าเกณฑ์ค่าเฉลี่ย 4.00 ที่กำหนดไว้ มีจำนวน 3 รายการ เรียงลำดับจากมากไปหาน้อย คือ โรงเรียนนำผลรายงานการประชุมประชาพิจารณ์ไปวิเคราะห์สภาพบริบทของโรงเรียน เพื่อจัดทำแผนงานต่างๆ ของโรงเรียน ($\bar{X} = 4.40$) รองลงมา คือ โรงเรียนจัดทำรายงานการประชุมประชาพิจารณ์ ($\bar{X} = 4.23$) และ โรงเรียนจัดประชุมรับฟังความคิดเห็นและข้อเสนอแนะการบริหารการศึกษาจากบุคลากรทั้งภายในและภายนอกโรงเรียน ($\bar{X} = 4.06$)

จากผลการวิเคราะห์ข้อมูลแนวทางแก้ปัญหาการบริหารงานตามหลักธรรมาภิบาลของโรงเรียน ผู้วิจัยได้พิจารณาคัดเลือกแนวทางแก้ปัญหาการบริหารงานตามหลักธรรมาภิบาลของโรงเรียนที่มีค่าความเหมาะสมและค่าความเป็นไปได้สูงกว่าเกณฑ์ค่าเฉลี่ย 4.00 หรือคิดเป็นร้อยละ 80 มาสังเคราะห์เป็นแนวทางแก้ปัญหาการบริหารงานตามหลักธรรมาภิบาลของโรงเรียน ดังแสดงในภาพประกอบ 3





จากภาพแผนผังแสดงการสังเคราะห์แนวทางแก้ปัญหาการบริหารงานตามหลักธรรมาภิบาล
ของโรงเรียนทั้ง 10 ด้าน จำนวน 39 รายการ ดังนี้

1. ด้านหลักประสิทธิผล จำนวน 4 รายการ ได้แก่

1.1 โรงเรียนมีการกำหนดมาตรฐานและเกณฑ์ตัวบ่งชี้ความสำเร็จของการปรับปรุง
แก้ไขผลการปฏิบัติงาน ที่ชัดเจน วัดได้

1.2 โรงเรียนแต่งตั้งคณะกรรมการผู้รับผิดชอบในการดำเนินงานปรับปรุงและแก้ไข
ผลการปฏิบัติงาน

1.3 โรงเรียนมีการประเมินผลควบคู่ไปกับการกำกับติดตามการปฏิบัติงาน

1.4 โรงเรียนนำการประเมินผลไปเปรียบเทียบกับมาตรฐานเพื่อนำผลไปปรับปรุง
การปฏิบัติงานให้ดียิ่งขึ้น

2. ด้านหลักประสิทธิภาพ จำนวน 4 รายการ ได้แก่

2.1 โรงเรียนมีการกำหนดมาตรฐานและเกณฑ์ตัวบ่งชี้ความสำเร็จของการใช้
ทรัพยากรทางการศึกษาที่ชัดเจน วัดได้

2.2 โรงเรียนกำหนดแต่งตั้งคณะกรรมการผู้รับผิดชอบในการดำเนินงานควบคุมการ
ใช้ทรัพยากรทางการศึกษา

2.3 ผู้อำนวยการโรงเรียนกำกับ ควบคุมให้ผู้รับผิดชอบดำเนินการตามเป้าหมายและ
แผนงานที่วางไว้

2.4 โรงเรียนนำการประเมินผลไปเปรียบเทียบกับมาตรฐานเพื่อนำผลไปปรับปรุง
การใช้ทรัพยากรทางการศึกษาให้ดียิ่งขึ้น

3. ด้านหลักการตอบสนอง จำนวน 5 รายการ ได้แก่

3.1 โรงเรียนมีการนำผลการสำรวจความพึงพอใจ / ความต้องการมาวิเคราะห์จัดเป็น
หมวดหมู่เพื่อเป็นประเด็นในการกำหนดเป้าหมาย วางแผนงาน จัดทำแผนพัฒนาการศึกษาขั้น
พื้นฐานและแผนปฏิบัติการประจำปี

3.2 โรงเรียนกำหนดแต่งตั้งคณะกรรมการผู้รับผิดชอบในการนำผลการสำรวจความ
พึงพอใจ / ความต้องการ มาจัดทำแผนพัฒนาการศึกษาขั้นพื้นฐานและแผนปฏิบัติการประจำปี

3.3 ผู้อำนวยการโรงเรียนกำกับ ควบคุมให้ผู้รับผิดชอบดำเนินการตามเป้าหมายและ
แผนงานที่วางไว้

3.4 แผนปฏิบัติการมีการประเมินผลควบคู่ไปกับการกำกับติดตามการจัดทำแผนพัฒนา
การศึกษาขั้นพื้นฐานและแผนปฏิบัติการประจำปี

3.5 แผนปฏิบัติการประเมินผลไปเปรียบเทียบกับมาตรฐานเพื่อนำผลไปปรับปรุงการสำรวจความพึงพอใจ / ความต้องการ ในการจัดทำแผนพัฒนาการศึกษาขั้นพื้นฐานและแผนปฏิบัติการประจำปีให้ดียิ่งขึ้น

4. ด้านผลการรับผิดชอบ จำนวน 5 รายการ ได้แก่

4.1 โรงเรียนมีการกำหนดเป้าหมาย วางแผนงานการเตรียมความพร้อมเพื่อรับการประกันคุณภาพสถานศึกษาโดยองค์กรภายนอกให้ชัดเจน

4.2 โรงเรียนมีการกำหนดมาตรฐานและเกณฑ์ตัวบ่งชี้ความสำเร็จของการเตรียมความพร้อมเพื่อรับการประกันคุณภาพสถานศึกษาโดยองค์กรภายนอกที่ชัดเจน วัดได้

4.3 โรงเรียนกำหนดแต่งตั้งคณะกรรมการผู้รับผิดชอบ ในการดำเนินงานประสานงาน การเตรียมความพร้อมเพื่อรับการประกันคุณภาพสถานศึกษาโดยองค์กรภายนอก

4.4 โรงเรียนมีการประเมินผลควบคู่ไปกับการกำกับติดตามการเตรียมความพร้อมเพื่อรับการประกันคุณภาพสถานศึกษาโดยองค์กรภายนอก

4.5 โรงเรียนนำการประเมินผลไปเปรียบเทียบกับมาตรฐาน เพื่อนำผลไปปรับปรุงการเตรียมความพร้อมเพื่อรับการประกันคุณภาพสถานศึกษาโดยองค์กรภายนอกให้ดียิ่งขึ้น

5. ด้านหลักความโปร่งใส จำนวน 5 รายการ ได้แก่

5.1 โรงเรียนมีการกำหนดมาตรฐาน และเกณฑ์ตัวบ่งชี้ความสำเร็จ ของการจัดทำข้อมูลสารสนเทศเพื่อการเผยแพร่ประชาสัมพันธ์ที่ชัดเจน วัดได้

5.2 โรงเรียนกำหนดแต่งตั้งคณะกรรมการผู้รับผิดชอบในการดำเนินงานจัดทำข้อมูลสารสนเทศเพื่อการเผยแพร่ประชาสัมพันธ์

5.3 ผู้อำนวยการโรงเรียนกำกับ ควบคุมให้ความช่วยเหลือผู้รับผิดชอบได้ดำเนินการตามเป้าหมายและแผนงานที่วางไว้

5.4 โรงเรียนมีการประเมินผลควบคู่ไปกับการกำกับติดตามการจัดทำข้อมูลสารสนเทศเพื่อการเผยแพร่ประชาสัมพันธ์

5.5 โรงเรียนนำการประเมินผลไปเปรียบเทียบกับมาตรฐานเพื่อนำผลไปปรับปรุงการจัดทำข้อมูลสารสนเทศเพื่อการเผยแพร่ประชาสัมพันธ์ให้ดียิ่งขึ้น

6. ด้านหลักการมีส่วนร่วม จำนวน 4 รายการ ได้แก่

6.1 โรงเรียนมีการกำหนดเป้าหมาย วางแผนงานให้บุคลากรและผู้ที่มีส่วนเกี่ยวข้องมีส่วนร่วมในการพัฒนาหลักสูตรสถานศึกษาและการจัดการเรียนรู้ให้ชัดเจน

6.2 โรงเรียนมีการกำหนดมาตรฐานและเกณฑ์ตัวบ่งชี้ความสำเร็จของการเปิดโอกาสให้บุคลากรและผู้ที่มีส่วนเกี่ยวข้องมีส่วนร่วมในการพัฒนาหลักสูตรสถานศึกษา และการจัดการเรียนรู้ที่ชัดเจนไว้ได้

6.3 โรงเรียนกำหนดแต่งตั้งคณะกรรมการผู้รับผิดชอบในการดำเนินงานพัฒนาหลักสูตรสถานศึกษาและการจัดการเรียนรู้ โดยให้บุคลากรและผู้ที่มีส่วนเกี่ยวข้องมีส่วนร่วม

6.4 โรงเรียนมีการประเมินผลควบคู่ไปกับการกำกับติดตาม การมีส่วนร่วมของบุคลากรและผู้ที่มีส่วนเกี่ยวข้องในการพัฒนาหลักสูตรสถานศึกษาและการจัดการเรียนรู้

7. ด้านหลักการกระจายอำนาจ จำนวน 4 รายการ ได้แก่

7.1 โรงเรียนกำหนดเป้าหมาย ขอบข่ายแผนงานให้แก่บุคลากรอย่างเหมาะสมชัดเจน ครอบคลุม สอดคล้องกับบริบทของโรงเรียน

7.2 โรงเรียนกำหนดแต่งตั้งบุคลากรในการปฏิบัติงานให้ตรงกับสาขาวิชาและความรู้ความสามารถ

7.3 ผู้อำนวยการโรงเรียนกำกับ ควบคุมให้ความช่วยเหลือข้อเสนอแนะแก่บุคลากรได้ดำเนินงานตามเป้าหมายและแผนงานที่วางไว้

7.4 โรงเรียนนำการประเมินผลไปเปรียบเทียบกับมาตรฐานเพื่อนำผลไปปรับปรุงการปฏิบัติงานของบุคลากรให้ดียิ่งขึ้น

8. ด้านหลักนิติธรรม จำนวน 2 รายการ ได้แก่

8.1 โรงเรียนปฐมนิเทศแก่ผู้ที่ได้รับการบรรจุแต่งตั้งเป็นข้าราชการครูและบุคลากรทางการศึกษาในสถานศึกษา

8.2 โรงเรียนมีการลงโทษทางวินัยแก่ผู้ได้บังคับบัญชาในกรณีที่ทำความผิดอย่างชัดเจน

9. ด้านหลักความเสมอภาค จำนวน 4 รายการ ได้แก่

9.1 โรงเรียนมีระบบตรวจสอบและจัดทำเกณฑ์การประเมิน การปฏิบัติงานทุกครั้ง

9.2 ผู้อำนวยการโรงเรียนกำกับ ควบคุมให้ความช่วยเหลือ ข้อเสนอแนะแก่บุคลากรได้ปฏิบัติงานตามเป้าหมายและแผนงานที่วางไว้

9.3 โรงเรียนเปิดโอกาสให้บุคลากรได้รับ โอกาสชี้แจงสภาพและปัญหาที่พบในการปฏิบัติงาน

9.4 โรงเรียนยกย่องเชิดชูเกียรติบุคลากรที่ประพฤติปฏิบัติตนได้ตามมาตรฐานวิชาชีพ

10. ด้านหลักความเสมอภาค จำนวน 2 รายการ ได้แก่

10.1 โรงเรียนจัดประชุมรับฟังความคิดเห็นและข้อเสนอแนะการบริหารการศึกษาจากบุคลากรทั้งภายในและภายนอกโรงเรียน

10.2 โรงเรียนจัดทำรายงานการประชุมประชาพิจารณ์

สรุปได้ว่า แนวทางแก้ปัญหาการบริหารงานตามหลักธรรมาภิบาลของโรงเรียนในสังกัดสำนักงานเขตพื้นที่การศึกษาประถมศึกษาพระนครศรีอยุธยา เขต 1 ทั้ง 10 ด้าน จำนวน 39 รายการ ได้แก่ ด้านหลักประสิทธิผล จำนวน 4 รายการ ด้านหลักประสิทธิภาพ จำนวน 4 รายการ ด้านหลักการตอบสนอง จำนวน 5 รายการ ด้านหลักภาระรับผิดชอบ จำนวน 5 รายการ ด้านหลักความโปร่งใส จำนวน 5 รายการ ด้านหลักการมีส่วนร่วม จำนวน 4 รายการ ด้านหลักการกระจายอำนาจ จำนวน 4 รายการ ด้านหลักนิติธรรม จำนวน 2 รายการ ด้านหลักความเสมอภาค จำนวน 4 รายการ และด้าน หลักความเสมอภาค จำนวน 2 รายการ