

บทที่ 4

ผลการวิเคราะห์ข้อมูล

การวิจัยครั้งนี้มีวัตถุประสงค์เพื่อ 1) ศึกษาสภาพการมีส่วนร่วมในการบริหารงานความสัมพันธ์ระหว่างโรงเรียนกับชุมชนของคณะกรรมการสถานศึกษาขั้นพื้นฐานในสังกัดสำนักงานเขตพื้นที่การศึกษาประถมศึกษาพระนครศรีอยุธยา เขต 1 2) ศึกษาปัญหาการมีส่วนร่วมในการบริหารงานความสัมพันธ์ระหว่างโรงเรียนกับชุมชนของคณะกรรมการสถานศึกษาขั้นพื้นฐานในสังกัดสำนักงานเขตพื้นที่การศึกษาประถมศึกษาพระนครศรีอยุธยา เขต 1 และ 3) เสนอแนะแนวทางแก้ปัญหาการมีส่วนร่วมในการบริหารงานความสัมพันธ์ระหว่างโรงเรียนกับชุมชนของคณะกรรมการสถานศึกษาขั้นพื้นฐานในสังกัดสำนักงานเขตพื้นที่การศึกษาประถมศึกษาพระนครศรีอยุธยา เขต 1 ดังนั้นผู้วิจัยจึงขอนำเสนอผลการวิเคราะห์ข้อมูลที่สอดคล้องกับวัตถุประสงค์ของการวิจัย โดยแบ่งออกเป็น 3 ตอน คือ

ตอนที่ 1 ผลการวิเคราะห์สภาพการมีส่วนร่วมในการบริหารงานความสัมพันธ์ระหว่างโรงเรียนกับชุมชนของคณะกรรมการสถานศึกษาขั้นพื้นฐาน

ตอนที่ 2 ผลการวิเคราะห์ปัญหาการมีส่วนร่วมในการบริหารงานความสัมพันธ์ระหว่างโรงเรียนกับชุมชนของคณะกรรมการสถานศึกษาขั้นพื้นฐาน

ตอนที่ 3 ผลการเสนอแนะแนวทางแก้ปัญหาการมีส่วนร่วมในการบริหารงานความสัมพันธ์ระหว่างโรงเรียนกับชุมชนของคณะกรรมการสถานศึกษาขั้นพื้นฐาน

ตอนที่ 1 ผลการวิเคราะห์สภาพการมีส่วนร่วมในการบริหารงานความสัมพันธ์ระหว่างโรงเรียนกับชุมชนของคณะกรรมการสถานศึกษาขั้นพื้นฐาน

การวิเคราะห์สภาพการมีส่วนร่วมในการบริหารงานความสัมพันธ์ระหว่างโรงเรียนกับชุมชนของคณะกรรมการสถานศึกษาขั้นพื้นฐานในสังกัดสำนักงานเขตพื้นที่การศึกษาประถมศึกษาพระนครศรีอยุธยา เขต 1 ประกอบด้วย การวิเคราะห์ข้อมูลสภาพการมีส่วนร่วมในการบริหารงานความสัมพันธ์ระหว่างโรงเรียนกับชุมชนของคณะกรรมการสถานศึกษาขั้นพื้นฐาน จำนวน 5 ด้าน ได้แก่ ด้านการประชาสัมพันธ์ ด้านการให้บริการแก่ชุมชน ด้านการร่วมกิจกรรมของชุมชน ด้านการให้ชุมชนร่วมกิจกรรมของโรงเรียน และด้านการเสริมสร้างความสัมพันธ์กับชุมชน และหน่วยงานอื่น โดยใช้ค่าสถิติพื้นฐาน ได้แก่ ค่าเฉลี่ย (\bar{X}) และส่วนเบี่ยงเบนมาตรฐาน (S.D.)

ปรากฏผลดังตาราง 1- 12

ตาราง 1 ผลการวิเคราะห์สภาพการมีส่วนร่วมในการบริหารงานความสัมพันธ์ระหว่างโรงเรียนกับชุมชน โดยรวมและเป็นรายด้าน

ข้อ	การมีส่วนร่วมในการบริหารงาน ความสัมพันธ์ระหว่างโรงเรียนกับชุมชน	อันดับ			
		\bar{X}	S.D.	ความหมาย	
1.	ด้านการประชาสัมพันธ์	2.78	0.73	ปานกลาง	1
2.	ด้านการให้บริการแก่ชุมชน	2.62	0.70	ปานกลาง	4
3.	ด้านการร่วมกิจกรรมของชุมชน	2.53	0.66	ปานกลาง	5
4.	ด้านการให้ชุมชนร่วมกิจกรรมของโรงเรียน	2.61	0.72	ปานกลาง	3
5.	ด้านการเสริมสร้างความสัมพันธ์กับชุมชน และหน่วยงานอื่น	2.76	0.72	ปานกลาง	2
	รวม	2.66	0.70	ปานกลาง	

จากตาราง 1 พบว่า คณะกรรมการสถานศึกษาขั้นพื้นฐาน มีส่วนร่วมปฏิบัติในการบริหารงานความสัมพันธ์ระหว่างโรงเรียนกับชุมชน โดยรวมอยู่ในระดับปานกลาง ($\bar{X} = 2.66$) เมื่อพิจารณาเป็นรายด้าน พบว่า ด้านที่มีการปฏิบัติมากที่สุด คือ ด้านการประชาสัมพันธ์ ($\bar{X} = 2.78$) รองลงมา คือ ด้านการเสริมสร้างความสัมพันธ์กับชุมชนและหน่วยงานอื่น ($\bar{X} = 2.76$) ด้านการให้บริการแก่ชุมชน ($\bar{X} = 2.62$) ด้านการให้ชุมชนร่วมกิจกรรมของโรงเรียน ($\bar{X} = 2.61$) และด้านที่มีการปฏิบัติต่ำที่สุดคือ ด้านการร่วมกิจกรรมของชุมชน ($\bar{X} = 2.53$)

ตาราง 2 ผลการวิเคราะห์สภาพการมีส่วนร่วมในการบริหารงานความสัมพันธ์ระหว่างโรงเรียนกับ
ชุมชน ด้านการประชาสัมพันธ์

ข้อ	การมีส่วนร่วมในการบริหารงานความสัมพันธ์ ระหว่างโรงเรียนกับชุมชน ด้านการประชาสัมพันธ์	\bar{X}	S.D.	ความหมาย	อันดับ
1.	การมีส่วนร่วมในการให้ข้อมูลเพื่อสร้างความเข้าใจแก่ ชุมชน ในด้านการปฏิรูปการศึกษาด้านเอกสาร เสีย ตามสาย แผ่นพับ แผ่นปลิว	2.66	0.66	ปานกลาง	7
2.	การมีส่วนร่วมรายงานความก้าวหน้าของโรงเรียน และ นักเรียน	2.76	0.76	ปานกลาง	5
3.	การมีส่วนร่วมจัดครูและเจ้าหน้าที่ของโรงเรียนไว้คอย ต้อนรับและบริการผู้ปกครองนักเรียนหรือประชาชน ที่มาติดต่อ	2.88	0.75	ปานกลาง	2
4.	การมีส่วนร่วมเผยแพร่ข้อมูลข่าวสารของโรงเรียน ให้แก่ชุมชนและหน่วยงานอื่น โดยใช้สิ่งพิมพ์ เสีย ตามสาย หรือระบบเทคโนโลยีสารสนเทศอื่นๆ เช่น วิทยุ อินเทอร์เน็ต เป็นต้น	2.82	0.79	ปานกลาง	4
5.	การมีส่วนร่วมพบปะพูดคุยกับผู้ปกครอง ให้เห็น ความสำคัญของการจัดกิจกรรมพิเศษนอกเวลาเรียน ของนักเรียน	2.62	0.66	ปานกลาง	8
6.	การมีส่วนร่วมกับคณะกรรมการออกเยี่ยมนักเรียน ผู้ปกครอง หรือชุมชนในชุมชน	2.72	0.63	ปานกลาง	6
7.	การมีส่วนร่วมขอความร่วมมือกับชุมชนในการขอใช้ สถานที่เพื่อเผยแพร่ข่าวสารของโรงเรียน ได้แก่ วัด ร้านค้า สถานีอนามัย	2.93	0.88	ปานกลาง	1
8.	การมีส่วนร่วมจัดประชุมผู้ปกครองของนักเรียน เพื่อ ชี้แจงนโยบายและรายงานความก้าวหน้าของโรงเรียน	2.85	0.68	ปานกลาง	3
	รวม	2.78	0.73	ปานกลาง	

จากตาราง 2 พบว่า คณะกรรมการสถานศึกษาขั้นพื้นฐานมีส่วนร่วมปฏิบัติในการบริหารงานความสัมพันธ์ระหว่างโรงเรียนกับชุมชน ด้านการประชาสัมพันธ์ โดยรวมอยู่ในระดับปานกลาง และเมื่อพิจารณาเป็นรายข้อ พบว่า ข้อที่มีส่วนร่วมปฏิบัติมากที่สุด ได้แก่ ข้อที่ 7 การมีส่วนร่วมขอความร่วมมือกับชุมชนในการขอใช้สถานที่เพื่อเผยแพร่ข่าวสารของโรงเรียน ได้แก่ วัด ร้านค้า สถานีอนามัย ($\bar{X} = 2.93$) รองลงมา คือ ข้อที่ 3 การมีส่วนร่วมจัดครูและเจ้าหน้าที่ของโรงเรียน ไว้คอยต้อนรับและบริการผู้ปกครองนักเรียน หรือประชาชนที่มาติดต่อ ($\bar{X} = 2.88$) และ ข้อที่ 8 การมีส่วนร่วมจัดประชุมผู้ปกครองของนักเรียน เพื่อชี้แจงนโยบายและรายงานความก้าวหน้าของโรงเรียน ($\bar{X} = 2.85$) ตามลำดับ

ตาราง 3 ผลการวิเคราะห์สภาพการมีส่วนร่วมในการบริหารงานความสัมพันธ์ระหว่างโรงเรียนกับชุมชน ด้านการให้บริการแก่ชุมชน

ข้อ	การมีส่วนร่วมในการบริหารงานความสัมพันธ์ระหว่างโรงเรียนกับชุมชน ด้านการให้บริการแก่ชุมชน	\bar{X}	S.D.	ความหมาย	อันดับ
1.	การมีส่วนร่วมจัดหาข้อมูลเกี่ยวกับปัญหาความต้องการของชุมชน เพื่อให้โรงเรียนมีส่วนร่วมในการจัดกิจกรรมแก้ปัญหาและสนองความต้องการของชุมชน	2.81	0.81	ปานกลาง	2
2.	การมีส่วนร่วมเผยแพร่เอกสารหรือสิ่งพิมพ์ ความรู้ต่างๆ เพื่อพัฒนาคุณภาพชีวิตประชาชนในชุมชน	2.54	0.59	ปานกลาง	12
3.	การมีส่วนร่วมจัดอบรมพัฒนาอาชีพและส่งเสริมสุขภาพแก่ประชาชนในชุมชน	2.65	0.64	ปานกลาง	6
4.	การมีส่วนร่วมโรงเรียนให้บริการชุมชนด้านอาคารสถานที่ และอุปกรณ์ของโรงเรียนในกิจกรรมต่างๆ	2.61	0.64	ปานกลาง	8
5.	การมีส่วนร่วมสนับสนุนให้โรงเรียนจัดสถานที่พักผ่อนหย่อนใจและกิจกรรมบันเทิง	2.62	0.67	ปานกลาง	7
6.	การมีส่วนร่วมสนับสนุนให้โรงเรียนเปิดสอนหรือให้บริการสถานที่ในการจัดการศึกษานอกโรงเรียน	2.92	0.92	ปานกลาง	1

ตาราง 3 (ต่อ)

ข้อ	การมีส่วนร่วมในการบริหารงานความสัมพันธ์ ระหว่างโรงเรียนกับชุมชน ด้านการให้บริการ แก่ชุมชน	\bar{X}	S.D.	ความหมาย	อันดับ
7.	การมีส่วนร่วมสนับสนุนการจัดตั้งดูแลที่อ่านหนังสือ ประจำหมู่บ้านร่วมกับประชาชน	2.55	0.64	ปานกลาง	11
8.	การมีส่วนร่วมจัดนิทรรศการด้านต่างๆ ที่เป็น ประโยชน์ต่อประชาชน เช่น ด้านสุขภาพอนามัย ด้านกฎหมายประชาชนควรทราบ	2.44	0.58	น้อย	15
9.	การมีส่วนร่วมและสนับสนุนให้ประชาชน ในชุมชน เข้ามาใช้บริการห้องสมุดของโรงเรียน	2.34	0.52	น้อย	16
10.	การมีส่วนร่วมและส่งเสริมสนับสนุนจัดตั้งสหกรณ์ ร้านค้าของโรงเรียน บริการนักเรียนชุมชน	2.80	0.91	ปานกลาง	3
11.	การมีส่วนร่วมในการจัดอบรมประชุม สัมมนาแก่ เด็ก ผู้ใหญ่ ผู้สูงอายุ กลุ่มสตรีและกลุ่มเกษตร	2.66	0.71	ปานกลาง	5
12.	คณะกรรมการสถานศึกษาขั้นพื้นฐานหรือผู้แทน ชุมชน มีส่วนร่วมไปศึกษาดูงาน	2.57	0.70	ปานกลาง	10
13.	การมีส่วนร่วมกับชุมชนในงานประเพณี วัฒนธรรม และวันสำคัญของท้องถิ่น	2.48	0.65	น้อย	14
14.	การมีส่วนร่วมการจัดกิจกรรมอบรมรณรงค์เกี่ยวกับ ยาเสพติด รณรงค์ป้องกันโรคระบาด จัดคณะครู ไป เป็นที่ปรึกษา พี่เลี้ยงแก่กลุ่มพลังพัฒนาในชุมชน	2.52	0.66	ปานกลาง	13
15.	การมีส่วนร่วมในการจัดศูนย์สาธิต กิจกรรมสหกรณ์ และกองทุนหมู่บ้าน	2.74	0.80	ปานกลาง	4
16.	การมีส่วนร่วมจัดอบรมพัฒนาอาชีพ จัดกลุ่มสนใจ พัฒนาอาชีพและรายได้แก่ชุมชน	2.60	0.76	ปานกลาง	9
	รวม	2.62	0.70	ปานกลาง	

จากตาราง 3 พบว่า คณะกรรมการสถานศึกษาขั้นพื้นฐาน มีส่วนร่วมปฏิบัติในการบริหารงานความสัมพันธ์ระหว่างโรงเรียนกับชุมชน ด้านการให้บริการแก่ชุมชน โดยรวมอยู่ในระดับปานกลาง และเมื่อพิจารณาเป็นรายข้อ พบว่า ข้อที่มีส่วนร่วมปฏิบัติมากที่สุด ได้แก่ ข้อที่ 6 การมีส่วนร่วมสนับสนุนให้โรงเรียนเปิดสอนหรือให้บริการสถานที่ในการจัดการศึกษานอกโรงเรียน ($\bar{X} = 2.92$) รองลงมา คือ ข้อที่ 1 การมีส่วนร่วมจัดหาข้อมูลเกี่ยวกับปัญหา ความต้องการของชุมชน เพื่อให้โรงเรียนมีส่วนร่วมในการจัดกิจกรรมแก้ปัญหาและสนองความต้องการของชุมชน ($\bar{X} = 2.81$) และข้อที่ 10 การมีส่วนร่วมและส่งเสริมสนับสนุนจัดตั้งสหกรณ์ร้านค้าของโรงเรียน บริการนักเรียนชุมชน ($\bar{X} = 2.80$) ตามลำดับ

ตาราง 4 ผลการวิเคราะห์สภาพการมีส่วนร่วมในการบริหารงานความสัมพันธ์ระหว่างโรงเรียนกับชุมชน ด้านการร่วมกิจกรรมของชุมชน

ข้อ	การมีส่วนร่วมในการบริหารงานความสัมพันธ์ระหว่างโรงเรียนกับชุมชน ด้านการร่วมกิจกรรมของชุมชน	\bar{X}	S.D.	ความหมาย	อันดับ
1.	การมีส่วนร่วมสำรวจข้อมูลพื้นฐานเกี่ยวกับปัญหาและความต้องการของประชาชนและชุมชน	2.39	0.60	น้อย	9
2.	การมีส่วนร่วมเชิญผู้นำชุมชนให้มามีส่วนร่วมในการวางแผนพัฒนาและแก้ปัญหาที่เกิดขึ้นภายในชุมชน	2.45	0.53	น้อย	8
3.	การมีส่วนร่วมสนับสนุนให้ครูเข้าร่วมกิจกรรมชุมชนในการให้บริการและเป็นທີ່ปรึกษากับกลุ่มหรือชุมชน	2.45	0.62	น้อย	7
4.	มีส่วนร่วมในกิจกรรมที่เป็นสาธารณะประโยชน์ เช่น การพัฒนาท้องถิ่นการป้องกันและกำจัดสิ่งแวดล้อม ที่เป็นพิษในชุมชน	2.66	0.63	ปานกลาง	1
5.	การมีส่วนร่วมกับคณะครูและนักเรียนในการจัดกิจกรรมวันสำคัญเกี่ยวกับชาติ ศาสนา พระมหากษัตริย์ เช่น วันเข้าพรรษา วันพ่อ เป็นต้น	2.65	0.86	ปานกลาง	2
6.	การมีส่วนร่วมเข้าร่วมกิจกรรมที่เกี่ยวข้องกับวัฒนธรรมประเพณี ในชุมชนสม่ำเสมอทุกเทศกาล	2.45	0.71	น้อย	6

ตาราง 4 (ต่อ)

การมีส่วนร่วมในการบริหารงานความสัมพันธ์					
ข้อ	ระหว่างโรงเรียนกับชุมชน ด้านการร่วมกิจกรรม ของชุมชน	\bar{X}	S.D.	ความหมาย	อันดับ
7.	การมีส่วนร่วมกับโรงเรียนและชุมชนในกิจกรรม เช่น การจัดแข่งขันกีฬาประชาชน เป็นต้น	2.54	0.61	ปานกลาง	5
8.	มีส่วนร่วมในการวางมาตรฐานรักษาความมั่นคง ปลอดภัยในชีวิตและทรัพย์สินของประชาชน	2.55	0.73	ปานกลาง	4
9.	การมีส่วนร่วมสนับสนุนให้ครูเข้าร่วมเป็นกรรมการ ที่เป็นองค์กรของชุมชน ซึ่งไม่ขัดต่อระเบียบ ข้าราชการ เช่น กรรมการกองทุนหมู่บ้าน เป็นต้น	2.62	0.66	ปานกลาง	3
	รวม	2.53	0.66	ปานกลาง	

จากตาราง 4 พบว่า คณะกรรมการสถานศึกษาขั้นพื้นฐาน มีส่วนร่วมปฏิบัติในการบริหารงานความสัมพันธ์ระหว่างโรงเรียนกับชุมชน ด้านการร่วมกิจกรรมของชุมชน โดยรวมอยู่ในระดับปานกลาง และเมื่อพิจารณาเป็นรายข้อ พบว่า ข้อที่มีส่วนร่วมปฏิบัติมากที่สุด ได้แก่ ข้อที่ 4 มีส่วนร่วมในกิจกรรมที่เป็นสาธารณะประโยชน์ เช่น การพัฒนาท้องถิ่นการป้องกันและกำจัดสิ่งแวดล้อมที่เป็นพิษในชุมชน ($\bar{X} = 2.66$) รองลงมา คือ ข้อที่ 5 การมีส่วนร่วมกับคณะครูและนักเรียนในการจัดกิจกรรมวันสำคัญเกี่ยวกับชาติ ศาสนา พระมหากษัตริย์ เช่น วันเข้าพรรษา วันพ่อ เป็นต้น ($\bar{X} = 2.65$) และข้อที่ 9 การมีส่วนร่วมสนับสนุนให้ครูเข้าร่วมเป็นกรรมการที่เป็นองค์กรของชุมชน ซึ่งไม่ขัดต่อระเบียบข้าราชการ เช่น กรรมการกองทุนหมู่บ้าน เป็นต้น ($\bar{X} = 2.62$) ตามลำดับ

ตาราง 5 ผลการวิเคราะห์สภาพการมีส่วนร่วมในการบริหารงานความสัมพันธ์ระหว่างโรงเรียนกับชุมชน ด้านการให้ชุมชนร่วมกิจกรรมของโรงเรียน

การมีส่วนร่วมในการบริหารงานความสัมพันธ์ระหว่างโรงเรียนกับชุมชน ด้านการให้ชุมชนร่วมกิจกรรมของโรงเรียน					
ข้อ	ระหว่างโรงเรียนกับชุมชน ด้านการให้ชุมชนร่วมกิจกรรมของโรงเรียน	\bar{X}	S.D.	ความหมาย	อันดับ
1.	การมีส่วนร่วมในการจัดทำเอกสารตรวจทรัพย์สินต่างๆ ได้แก่ คน พืช สัตว์ แหล่งเรียนรู้ เพื่อขอความร่วมมือในการพัฒนาและจัดการศึกษาของโรงเรียน	2.60	0.84	ปานกลาง	4
2.	การมีส่วนร่วมประสานงานติดต่อเชิญครูภูมิปัญญาท้องถิ่น หรือผู้มีความสามารถเป็นวิทยากรให้ความรู้ แก่ครูและนักเรียน	2.42	0.70	น้อย	10
3.	การมีส่วนร่วมให้ชุมชนได้เสนอแนวความคิดเกี่ยวกับ เรื่องหลักสูตรและการจัดการเรียนการสอนให้เหมาะสมสอดคล้องกับความต้องการของชุมชน	2.55	0.61	ปานกลาง	7
4.	การมีส่วนร่วมให้ชุมชนกับโรงเรียนจัดกิจกรรมที่เป็น ตัวอย่างในการพัฒนากระบวนการเรียนการสอนทำแปลงสาธิตการเกษตรเพื่อเป็นแหล่งเรียนรู้สำหรับนักเรียน	2.56	0.74	ปานกลาง	5
5.	การมีส่วนร่วมแสวงหาความร่วมมือด้านการเงิน วัสดุอุปกรณ์ ครุภัณฑ์ต่างๆ จากชุมชน เพื่อนำมาสนับสนุนการจัดกิจกรรมการศึกษาของโรงเรียน	2.56	0.60	ปานกลาง	6
6.	การมีส่วนร่วมกับชุมชนและร่วมเป็นเกียรติในงานพิธีการของโรงเรียน เช่น งานกีฬา งานมอบประกาศนียบัตร งานมอบทุนการศึกษา เป็นต้น	2.50	0.76	น้อย	8
7.	การมีส่วนร่วมเสนอแนะและประสานงานให้นักเรียน ที่มีปัญหาได้รับความช่วยเหลือ เช่น ขาดแคลน อาหารกลางวัน เสื้อผ้า เครื่องเขียนแบบเรียน เป็นต้น	2.44	0.62	น้อย	9

ตาราง 5 (ต่อ)

การมีส่วนร่วมในการบริหารงานความสัมพันธ์					
ข้อ	ระหว่างโรงเรียนกับชุมชน ด้านการให้ชุมชน ร่วมกิจกรรมของโรงเรียน	\bar{X}	S.D.	ความหมาย	อันดับ
8.	การมีส่วนร่วมในการจัดตั้งสมาคมผู้ปกครองและ ครู ชมรมสมาคมศิษย์เก่าเพื่อพัฒนาคุณภาพทาง การศึกษา ของโรงเรียน	2.73	0.68	ปานกลาง	3
9.	การมีส่วนร่วมสนับสนุนหรือเชิญชวนให้กลุ่ม บุคคลในชุมชนเข้ามามีส่วนร่วมพัฒนาโรงเรียน	2.89	0.80	ปานกลาง	1
10.	การมีส่วนร่วมกับครูเพื่อหาวิธีการให้ผู้ปกครอง สนใจและดูแลนักเรียนให้ทำงานตามที่ครู มอบหมาย	2.82	0.82	ปานกลาง	2
รวม		2.61	0.72	ปานกลาง	

จากตาราง 5 พบว่า คณะกรรมการสถานศึกษาขั้นพื้นฐาน มีส่วนร่วมปฏิบัติในการบริหารงานความสัมพันธ์ระหว่างโรงเรียนกับชุมชน ด้านการให้ชุมชนร่วมกิจกรรมของโรงเรียน โดยรวมอยู่ในระดับปานกลาง และเมื่อพิจารณาเป็นรายข้อ พบว่า ข้อที่มีส่วนร่วมปฏิบัติมากที่สุด ได้แก่ ข้อที่ 9 การมีส่วนร่วมสนับสนุนหรือเชิญชวนให้กลุ่มบุคคลในชุมชนเข้ามามีส่วนร่วมพัฒนาโรงเรียน ($\bar{X} = 2.89$) รองลงมา คือ ข้อที่ 10 การมีส่วนร่วมกับครูเพื่อหาวิธีการให้ผู้ปกครองสนใจและดูแลนักเรียนให้ทำงานตามที่ครูมอบหมาย ($\bar{X} = 2.82$) และข้อที่ 8 การมีส่วนร่วมในการจัดตั้งสมาคมผู้ปกครองและครู ชมรมสมาคมศิษย์เก่าเพื่อพัฒนาคุณภาพทางการศึกษาของโรงเรียน ($\bar{X} = 2.73$) ตามลำดับ

ตาราง 6 ผลการวิเคราะห์สภาพการมีส่วนร่วมในการบริหารงานความสัมพันธ์ระหว่างโรงเรียนกับชุมชนด้านการเสริมสร้างความสัมพันธ์กับชุมชนและหน่วยงานอื่น

การมีส่วนร่วมในการบริหารงานความสัมพันธ์ระหว่างโรงเรียนกับชุมชน ด้านการเสริมสร้างความสัมพันธ์กับชุมชนและหน่วยงานอื่น					
ข้อ		\bar{X}	S.D.	ความหมาย	อันดับ
1.	การมีส่วนร่วมกับหน่วยงานอื่นให้คำแนะนำแก่ประชาชนในการไปติดต่อกับหน่วยงานอื่น	2.85	0.83	ปานกลาง	2
2.	การมีส่วนร่วมประสานงานให้โรงเรียนร่วมมือกับประชาชน องค์กรเอกชน องค์กรปกครองส่วนท้องถิ่น สร้างสิ่งสาธารณประโยชน์ เช่น ถนน สนามกีฬา ให้แก่โรงเรียน และชุมชน	2.66	0.71	ปานกลาง	7
3.	การมีส่วนร่วมจัดโรงเรียนให้เป็นศูนย์กลาง และร่วมมือกับหน่วยงานอื่นจัดกิจกรรม เช่น วันเฉลิมพระชนมพรรษา	2.68	0.62	ปานกลาง	5
4.	การมีส่วนร่วมประสานงานให้โรงเรียนและวัดเป็นหน่วยงานฟื้นฟู รักษาศิลปวัฒนธรรม ประเพณีท้องถิ่น	2.90	0.82	ปานกลาง	1
5.	การมีส่วนร่วมในการจัดกิจกรรมร่วมกันระหว่างโรงเรียน เช่น การอยู่ค่ายพักแรมลูกเสือ การแข่งขันทางวิชาการการจัดประชุม เป็นต้น	2.77	0.65	ปานกลาง	4
6.	การมีส่วนร่วมจัดให้โรงเรียนเป็นศูนย์กลางในการประชุมประชาชนของหน่วยงานของรัฐและเอกชน	2.79	0.75	ปานกลาง	3
7.	การมีส่วนร่วมจัดกิจกรรมเพื่อสร้างความสนิทสนมและความสามัคคีให้เกิดขึ้นระหว่างครู ประชาชนในชุมชนและองค์กรอื่น	2.67	0.67	ปานกลาง	6
	รวม	2.76	0.72	ปานกลาง	

จากตาราง 6 พบว่า คณะกรรมการสถานศึกษาขั้นพื้นฐาน มีส่วนร่วมปฏิบัติในการบริหารงานความสัมพันธ์ระหว่างโรงเรียนกับชุมชน ด้านการเสริมสร้างความสัมพันธ์กับชุมชนและหน่วยงานอื่น โดยรวมอยู่ในระดับ ปานกลาง และเมื่อพิจารณาเป็นรายข้อ อยู่ในระดับปานกลาง ทุกข้อ โดยมีส่วนร่วมปฏิบัติการมากที่สุด ได้แก่ ข้อที่ 4 การมีส่วนร่วมประสานงานให้โรงเรียนและวัดเป็นหน่วยงานฟื้นฟู รักษาศิลปวัฒนธรรม ประเพณีท้องถิ่น ($\bar{X} = 2.90$) รองลงมา คือ ข้อที่ 1 การมีส่วนร่วมกับหน่วยงานอื่นให้คำแนะนำแก่ประชาชนในการไปติดต่อกับหน่วยงานอื่น ($\bar{X} = 2.85$) และข้อที่ 6 การมีส่วนร่วมจัดให้โรงเรียนเป็นศูนย์กลางในการประชุมประชาชนของหน่วยงานของรัฐและเอกชน ($\bar{X} = 2.79$) ตามลำดับ

สรุปได้ว่า คณะกรรมการสถานศึกษาขั้นพื้นฐานมีความคิดเห็นว่า สภาพการมีส่วนร่วมในการบริหารงานความสัมพันธ์ระหว่างโรงเรียนกับชุมชน ระดับการปฏิบัติในภาพรวมอยู่ในระดับปานกลาง ทั้ง 5 ด้าน มีค่าเฉลี่ยเท่ากับ 2.66 และเมื่อพิจารณาเป็นรายด้าน อยู่ในระดับปานกลางทุกด้าน โดยเรียงลำดับจากมากไปหาน้อย ได้แก่ ด้านการประชาสัมพันธ์ ด้านการเสริมสร้างความสัมพันธ์กับชุมชนและหน่วยงานอื่น ด้านการให้ชุมชนร่วมกิจกรรมของโรงเรียน ด้านการให้บริการแก่ชุมชน และด้านการร่วมกิจกรรมของชุมชน

**ตอนที่ 2 ผลการวิเคราะห์ปัญหาการมีส่วนร่วมในการบริหารงานความสัมพันธ์ระหว่างโรงเรียนกับ
ชุมชนของคณะกรรมการสถานศึกษาขั้นพื้นฐาน**

การวิเคราะห์ข้อมูลปัญหาการมีส่วนร่วมในการบริหารงานความสัมพันธ์ระหว่างโรงเรียนกับชุมชนของคณะกรรมการสถานศึกษาขั้นพื้นฐาน จำนวน 5 ด้าน ได้แก่ ด้านการประชาสัมพันธ์ ด้านการให้บริการแก่ชุมชน ด้านการร่วมกิจกรรมของชุมชน ด้านการให้ชุมชนร่วมกิจกรรมของโรงเรียน และด้านการเสริมสร้างความสัมพันธ์กับชุมชนกับหน่วยงานอื่น โดยใช้สถิติพื้นฐาน ได้แก่ ค่าเฉลี่ย (\bar{X}) และส่วนเบี่ยงเบนมาตรฐาน (S.D.) ปรากฏผลตามตาราง 7 – 12

ตาราง 7 ผลการวิเคราะห์ปัญหาการมีส่วนร่วมในการบริหารงานความสัมพันธ์ระหว่างโรงเรียนกับชุมชน

ข้อ	ปัญหาการมีส่วนร่วมในการบริหารงาน ความสัมพันธ์ระหว่างโรงเรียนกับชุมชน	\bar{X}	S.D.	ความหมาย	อันดับ
1.	ด้านการประชาสัมพันธ์	2.97	0.84	ปานกลาง	1
2.	ด้านการให้บริการแก่ชุมชน	2.63	0.71	ปานกลาง	4
3.	ด้านการร่วมกิจกรรมของชุมชน	2.58	0.73	ปานกลาง	5
4.	ด้านการให้ชุมชนร่วมกิจกรรมของโรงเรียน	2.65	0.76	ปานกลาง	3
5.	ด้านการเสริมสร้างความสัมพันธ์กับชุมชน และหน่วยงานอื่น	2.77	0.73	ปานกลาง	2
	รวม	2.66	0.70	ปานกลาง	

จากตาราง 7 พบว่า คณะกรรมการสถานศึกษาขั้นพื้นฐาน มีปัญหาการมีส่วนร่วมการบริหารงานความสัมพันธ์ระหว่างโรงเรียนกับชุมชน โดยรวมอยู่ในระดับปานกลาง ($\bar{X} = 2.66$) เมื่อพิจารณาเป็นรายด้าน พบว่า ด้านที่มีปัญหาการมีส่วนร่วมอันดับสูงสุดคือด้านการประชาสัมพันธ์ ($\bar{X} = 2.97$) ด้านการเสริมสร้างความสัมพันธ์กับชุมชนและหน่วยงานอื่น ($\bar{X} = 2.77$) ด้านการให้ชุมชนร่วมกิจกรรมของโรงเรียน ($\bar{X} = 2.65$) ด้านการให้บริการแก่ชุมชน ($\bar{X} = 2.63$) และด้านการร่วมกิจกรรมของชุมชน ($\bar{X} = 2.58$) ตามลำดับ

ตาราง 8 ผลการวิเคราะห์ปัญหาการมีส่วนร่วมในการบริหารงานความสัมพันธ์ระหว่างโรงเรียนกับชุมชน ด้านการประชาสัมพันธ์

ข้อ	ปัญหาการมีส่วนร่วมในการบริหารงานความสัมพันธ์ระหว่างโรงเรียนกับชุมชน ด้านการประชาสัมพันธ์	\bar{X}	S.D.	ความหมาย	อันดับ
1.	การมีส่วนร่วมในการให้ข้อมูลเพื่อสร้างความเข้าใจแก่ชุมชน ในด้านการปฏิรูปการศึกษาด้านเอกสารเสียงตามสาย แผ่นพับ แผ่นปลิว	2.66	0.66	ปานกลาง	8
2.	การมีส่วนร่วมรายงานความก้าวหน้าของโรงเรียนและนักเรียน	2.76	0.76	ปานกลาง	7
3.	การมีส่วนร่วมจัดครูและเจ้าหน้าที่ของโรงเรียน ไว้คอยต้อนรับและบริการผู้ปกครองนักเรียน หรือประชาชนที่ มาติดต่อ	3.39	0.94	ปานกลาง	1
4.	การมีส่วนร่วมเผยแพร่ข้อมูลข่าวสารของโรงเรียน ให้แก่ชุมชนและหน่วยงานอื่น โดยใช้สิ่งพิมพ์ เสียงตามสาย หรือระบบเทคโนโลยีสารสนเทศอื่นๆ เช่น วิทยุ อินเทอร์เน็ต เป็นต้น	2.95	0.97	ปานกลาง	4
5.	การมีส่วนร่วมพบปะพูดคุยกับผู้ปกครอง ให้เห็นความสำคัญ ของการจัดกิจกรรมพิเศษนอกเวลาเรียนของนักเรียน	3.05	0.94	ปานกลาง	3
6.	การมีส่วนร่วมกับคณะครูออกเยี่ยมนักเรียนผู้ปกครอง หรือชุมชนในชุมชน	3.20	0.88	ปานกลาง	2
7.	การมีส่วนร่วมขอความร่วมมือกับชุมชนในการขอใช้สถานที่เพื่อเผยแพร่ข่าวสารของโรงเรียน ได้แก่ วัด ร้านค้า สถานีอนามัย	2.93	0.88	ปานกลาง	5
8.	การมีส่วนร่วมจัดประชุมผู้ปกครองของนักเรียน เพื่อชี้แจงนโยบายและรายงานความก้าวหน้าของโรงเรียน	2.66	0.66	ปานกลาง	6
	รวม	2.97	0.84	ปานกลาง	

จากตาราง 8 พบว่า คณะกรรมการสถานศึกษาขั้นพื้นฐานมีปัญหาการมีส่วนร่วมการบริหารงานความสัมพันธ์ระหว่างโรงเรียนกับชุมชน ด้านการประชาสัมพันธ์ โดยรวมอยู่ในระดับปานกลาง ($\bar{X} = 2.97$) และเมื่อพิจารณาเป็นรายข้อ พบว่า ข้อที่มีการปัญหาการมีส่วนร่วมสูงสุด 3 อันดับแรก คือ การมีส่วนร่วมจัดครูและเจ้าหน้าที่ของโรงเรียน ไว้คอยต้อนรับและบริการผู้ปกครองนักเรียน หรือประชาชนที่มาติดต่อ ($\bar{X} = 3.39$) รองลงมา คือ การมีส่วนร่วมกับคณะกรรมการออกเยี่ยมนักเรียน ผู้ปกครองหรือชุมชนในชุมชน ($\bar{X} = 3.20$) และการมีส่วนร่วมพบปะพูดคุยกับผู้ปกครองให้เห็นความสำคัญของการจัดกิจกรรมพิเศษนอกเวลาเรียนของนักเรียน ($\bar{X} = 3.05$)

ตาราง 9 ผลการวิเคราะห์ปัญหาการมีส่วนร่วมในการบริหารงานความสัมพันธ์ระหว่างโรงเรียนกับชุมชน ด้านการให้บริการแก่ชุมชน

ข้อ	ปัญหาการมีส่วนร่วมในการบริหารงานความสัมพันธ์ระหว่างโรงเรียนกับชุมชน ด้านการให้บริการแก่ชุมชน	\bar{X}	S.D.	ความหมาย	อันดับ
1.	การมีส่วนร่วมจัดหาข้อมูลเกี่ยวกับปัญหาความต้องการของชุมชน เพื่อให้โรงเรียนมีส่วนร่วมในการจัดกิจกรรมแก้ปัญหาและสนองความต้องการของชุมชน	2.81	0.81	ปานกลาง	2
2.	การมีส่วนร่วมเผยแพร่เอกสารหรือสิ่งพิมพ์ ความรู้ต่างๆ เพื่อพัฒนาคุณภาพชีวิตประชาชนในชุมชน	2.54	0.59	ปานกลาง	12
3.	การมีส่วนร่วมจัดอบรมพัฒนาอาชีพและส่งเสริมสุขภาพแก่ประชาชนในชุมชน	2.65	0.64	ปานกลาง	6
4.	การมีส่วนร่วมโรงเรียนให้บริการชุมชนด้านอาคารสถานที่ และอุปกรณ์ของโรงเรียนในกิจกรรมต่างๆ	2.61	0.64	ปานกลาง	8
5.	การมีส่วนร่วมสนับสนุนให้โรงเรียนจัดสถานที่พักผ่อนหย่อนใจและกิจกรรมบันเทิง	2.62	0.67	ปานกลาง	7
6.	การมีส่วนร่วมสนับสนุนให้โรงเรียนเปิดสอนหรือให้บริการสถานที่ในการจัดการศึกษานอกโรงเรียน	2.92	0.92	ปานกลาง	1
7.	การมีส่วนร่วมสนับสนุนการจัดตั้งคู่มือที่อ่านหนังสือประจำหมู่บ้านร่วมกับประชาชน	2.55	0.64	ปานกลาง	11

ตาราง 9 (ต่อ)

ข้อ	ปัญหาการมีส่วนร่วมในการบริหารงานความสัมพันธ์ ระหว่างโรงเรียนกับชุมชน ด้านการให้บริการ แก่ชุมชน	\bar{X}	S.D.	ความหมาย	อันดับ
8.	การมีส่วนร่วมจัดนิทรรศการด้านต่างๆ ที่เป็น ประโยชน์ต่อประชาชน เช่น ด้านสุขภาพอนามัย ด้าน กฎหมายประชาชนควรทราบ	2.44	0.58	น้อย	15
9.	การมีส่วนร่วมและสนับสนุนให้ประชาชน ในชุมชน เข้ามาใช้บริการห้องสมุดของโรงเรียน	2.34	0.52	น้อย	16
10.	การมีส่วนร่วมและส่งเสริมสนับสนุนจัดตั้งสหกรณ์ ร้านค้าของโรงเรียน บริการนักเรียนชุมชน	2.80	0.91	ปานกลาง	3
11.	การมีส่วนร่วมในการจัดอบรมประชุม สัมมนาแก่ เด็ก ผู้ใหญ่ ผู้สูงอายุ กลุ่มสตรีและกลุ่มเกษตร	2.66	0.71	ปานกลาง	5
12.	คณะกรรมการสถานศึกษาขั้นพื้นฐานหรือผู้แทน ชุมชน มีส่วนร่วมไปศึกษาดูงาน	2.57	0.70	ปานกลาง	10
13.	การมีส่วนร่วมกับชุมชนในงานประเพณี วัฒนธรรม และวันสำคัญของท้องถิ่น	2.48	0.65	น้อย	14
14.	การมีส่วนร่วมการจัดกิจกรรมอบรมรณรงค์เกี่ยวกับ ยาเสพติด รณรงค์ป้องกันโรคระบาด จัดคณะครู ไป เป็นที่ปรึกษา พี่เลี้ยงแก่กลุ่มพลังพัฒนาในชุมชน	2.52	0.66	ปานกลาง	13
15.	การมีส่วนร่วมในการจัดศูนย์สาธิต กิจกรรมสหกรณ์ และกองทุนหมู่บ้าน	2.74	0.80	ปานกลาง	4
16.	การมีส่วนร่วมจัดอบรมพัฒนาอาชีพ จัดกลุ่มสนใจ พัฒนาอาชีพและรายได้แก่ชุมชน	2.60	0.76	ปานกลาง	9
	รวม	2.62	0.70	ปานกลาง	

จากตาราง 9 พบว่า คณะกรรมการสถานศึกษาขั้นพื้นฐานมีปัญหาการมีส่วนร่วมการบริหารงานความสัมพันธ์ระหว่างโรงเรียนกับชุมชน ด้านการให้บริการแก่ชุมชน โดยรวมอยู่ใน

ระดับปานกลาง ($\bar{X} = 2.62$) และเมื่อพิจารณาเป็นรายชื่อ พบว่า ข้อที่มีปัญหาการมีส่วนร่วมสูงสุด 3 อันดับแรก คือ การมีส่วนร่วมสนับสนุนให้โรงเรียนเปิดสอนหรือให้บริการสถานที่ในการจัดการศึกษาออกโรงเรียน ($\bar{X} = 2.92$) รองลงมา คือ การมีส่วนร่วมจัดหาข้อมูลเกี่ยวกับปัญหา ความต้องการของชุมชน เพื่อให้โรงเรียนมีส่วนร่วมในการจัดกิจกรรมแก้ปัญหาและสนองความต้องการของชุมชน ($\bar{X} = 2.81$) และการมีส่วนร่วมและส่งเสริมสนับสนุนจัดตั้งสหกรณ์ร้านค้าของโรงเรียน บริการนักเรียนชุมชน ($\bar{X} = 2.80$)

ตาราง 10 ผลการวิเคราะห์ปัญหาการมีส่วนร่วมในการบริหารงานความสัมพันธ์ระหว่างโรงเรียนกับชุมชน ด้านการร่วมกิจกรรมของชุมชน

ข้อ	ปัญหาการมีส่วนร่วมในการบริหารงานความสัมพันธ์ระหว่างโรงเรียนกับชุมชน ด้านการร่วมกิจกรรมของชุมชน	\bar{X}	S.D.	ความหมาย	อันดับ
1.	การมีส่วนร่วมสำรวจข้อมูลพื้นฐานเกี่ยวกับปัญหาและความต้องการของประชาชนและชุมชน	2.57	0.85	น้อย	6
2.	การมีส่วนร่วมเชิญผู้นำชุมชนให้มีส่วนร่วมในการวางแผนพัฒนาและแก้ปัญหาที่เกิดขึ้นภายในชุมชน	2.64	0.77	น้อย	3
3.	การมีส่วนร่วมสนับสนุนให้ครูเข้าร่วมกิจกรรมชุมชนในการให้บริการและเป็นที่ปรึกษากับกลุ่มหรือชุมชน	2.58	0.72	น้อย	5
4.	มีส่วนร่วมในกิจกรรมที่เป็นสาธารณะประโยชน์ เช่น การพัฒนาท้องถิ่นการป้องกันและกำจัดสิ่งแวดล้อมที่เป็นพิษในชุมชน	2.66	0.63	ปานกลาง	1
5.	การมีส่วนร่วมกับคณะครูและนักเรียนในการจัดกิจกรรมวันสำคัญเกี่ยวกับชาติ ศาสนา พระมหากษัตริย์ เช่น วันเข้าพรรษา วันพืชมงคล เป็นต้น	2.65	0.86	ปานกลาง	2
6.	การมีส่วนร่วมเข้าร่วมกิจกรรมที่เกี่ยวข้องกับวัฒนธรรมประเพณี ในชุมชนสม่ำเสมอทุกเทศกาล	2.45	0.71	ปานกลาง	9
7.	การมีส่วนร่วมกับโรงเรียนและชุมชนในกิจกรรม เช่น การจัดแข่งขันกีฬาประชาชน เป็นต้น	2.54	0.61	ปานกลาง	8

ตาราง 10 (ต่อ)

ข้อ	ปัญหาการมีส่วนร่วมในการบริหารงานความสัมพันธ์ ระหว่างโรงเรียนกับชุมชน ด้านการร่วมกิจกรรม ของชุมชน	\bar{X}	S.D.	ความหมาย	อันดับ
8.	มีส่วนร่วมในการวางมาตรฐานรักษาความมั่นคง ปลอดภัยในชีวิตและทรัพย์สินของประชาชน	2.55	0.73	ปานกลาง	7
9.	การมีส่วนร่วมสนับสนุนให้ครูเข้าร่วมเป็นกรรมการ ที่เป็นองค์กรของชุมชน ซึ่งไม่ขัดต่อระเบียบ ข้าราชการ เช่น กรรมการกองทุนหมู่บ้าน เป็นต้น	2.62	0.66	ปานกลาง	4
	รวม	2.58	0.73	ปานกลาง	

จากตาราง 10 พบว่า คณะกรรมการสถานศึกษาขั้นพื้นฐานมีปัญหาในการมีส่วนร่วมการบริหารงานความสัมพันธ์ระหว่างโรงเรียนกับชุมชน ด้านการร่วมกิจกรรมของชุมชน โดยรวมอยู่ในระดับปานกลาง ($\bar{X} = 2.58$) และเมื่อพิจารณาเป็นรายข้อ พบว่า ข้อที่มีปัญหาการมีส่วนร่วมสูงสุด 3 อันดับแรก คือ มีส่วนร่วมในกิจกรรมที่เป็นสาธารณะประโยชน์ เช่น การพัฒนาท้องถิ่นการป้องกันและกำจัดสิ่งแวดล้อมที่เป็นพิษในชุมชน ($\bar{X} = 2.66$) รองลงมา คือ การมีส่วนร่วมกับคณะครูและนักเรียนในการจัดกิจกรรมวันสำคัญเกี่ยวกับชาติ ศาสนา พระมหากษัตริย์ เช่น วันเข้าพรรษา วันพ่อ เป็นต้น ($\bar{X} = 2.65$) และการมีส่วนร่วมเชิญผู้นำชุมชนให้มามีส่วนร่วมในการวางแผนพัฒนาและแก้ปัญหาที่เกิดขึ้นภายในชุมชน ($\bar{X} = 2.64$)

ตาราง 11 ผลการวิเคราะห์ปัญหาการมีส่วนร่วมในการบริหารงานความสัมพันธ์ระหว่างโรงเรียน
กับชุมชน ด้านการให้ชุมชนร่วมกิจกรรมของโรงเรียน

ข้อ	ปัญหาการมีส่วนร่วมในการบริหารงาน ความสัมพันธ์ระหว่างโรงเรียนกับชุมชน ด้านการร่วมกิจกรรมของชุมชน	\bar{X}	S.D.	ความหมาย	อันดับ
1.	การมีส่วนร่วมในการจัดทำเอกสารตรวจทรัพยากร ต่างๆ ได้แก่ คน พืช สัตว์ แหล่งเรียนรู้ เพื่อขอความ ร่วมมือในการพัฒนาและจัดการศึกษาของโรงเรียน	2.60	0.84	ปานกลาง	4
2.	การมีส่วนร่วมประสานงานติดต่อเชิญครูภูมิปัญญา ท้องถิ่น หรือผู้มีความสามารถเป็นวิทยากรให้ ความรู้ แก่ครูและนักเรียน	2.42	0.70	น้อย	10
3.	การมีส่วนร่วมให้ชุมชนได้เสนอแนวความคิด เกี่ยวกับ เรื่องหลักสูตรและการจัดการเรียนการสอน ให้เหมาะสมสอดคล้องกับความต้องการของชุมชน	2.55	0.61	ปานกลาง	9
4.	การมีส่วนร่วมให้ชุมชนกับโรงเรียนจัดกิจกรรมที่ เป็น ตัวอย่างในการพัฒนากระบวนการเรียนการ สอนทำแปลงสาธิตการเกษตรเพื่อเป็นแหล่งเรียนรู้ สำหรับนักเรียน	2.56	0.74	ปานกลาง	6
5.	การมีส่วนร่วมแสวงหาความร่วมมือด้านการเงิน วัสดุอุปกรณ์ ทรัพยากรต่างๆ จากชุมชน เพื่อนำมา สนับสนุนการจัดกิจกรรมการศึกษาของโรงเรียน	2.56	0.60	ปานกลาง	7
6.	การมีส่วนร่วมกับชุมชนและร่วมเป็นเกียรติในงาน พิธีการของโรงเรียน เช่น งานกีฬา งานมอบ ประกาศนียบัตร งานมอบทุนการศึกษา เป็นต้น	2.50	0.76	น้อย	5
7.	การมีส่วนร่วมเสนอแนะและประสานงานให้ นักเรียน ที่มีปัญหาได้รับความช่วยเหลือ เช่น ขาด แคลน อาหารกลางวัน เสื้อผ้า เครื่องเขียนแบบเรียน เป็นต้น	2.44	0.62	น้อย	8

ตาราง 11 (ต่อ)

ข้อ	ปัญหาการมีส่วนร่วมในการบริหารงาน ความสัมพันธ์ระหว่างโรงเรียนกับชุมชน ด้านการร่วมกิจกรรมของชุมชน	\bar{X}	S.D.	ความหมาย	อันดับ
8.	การมีส่วนร่วมในการจัดตั้งสมาคมผู้ปกครองและครู ชมรมสมาคมศิษย์เก่าเพื่อพัฒนาคุณภาพทาง การศึกษา ของโรงเรียน	2.73	0.68	ปานกลาง	3
9.	การมีส่วนร่วมสนับสนุนหรือเชิญชวนให้กลุ่มบุคคล ในชุมชนเข้ามามีส่วนร่วมพัฒนาโรงเรียน	2.89	0.80	ปานกลาง	1
10.	การมีส่วนร่วมกับครูเพื่อหาวิธีการให้ผู้ปกครองสนใจ และดูแลนักเรียนให้ทำงานตามที่ครูมอบหมาย	2.82	0.82	ปานกลาง	2
	รวม	2.61	0.72	ปานกลาง	

จากตาราง 11 พบว่า คณะกรรมการสถานศึกษาขั้นพื้นฐานมีปัญหาการมีส่วนร่วมการบริหารงานความสัมพันธ์ระหว่างโรงเรียนกับชุมชน ด้านการให้ชุมชนร่วมกิจกรรมของโรงเรียน โดยรวมอยู่ในระดับปานกลาง ($\bar{X} = 2.61$) และเมื่อพิจารณาเป็นรายข้อ พบว่า ข้อที่มีปัญหาการมีส่วนร่วมสูงสุด 3 อันดับแรก คือ การมีส่วนร่วมสนับสนุนหรือเชิญชวนให้กลุ่มบุคคลในชุมชนเข้ามามีส่วนร่วมพัฒนาโรงเรียน ($\bar{X} = 2.89$) รองลงมา คือ การมีส่วนร่วมกับครูเพื่อหาวิธีการให้ผู้ปกครองสนใจและดูแลนักเรียนให้ทำงานตามที่ครูมอบหมาย ($\bar{X} = 2.82$) และการมีส่วนร่วมในการจัดตั้งสมาคมผู้ปกครองและครู ชมรมสมาคมศิษย์เก่าเพื่อพัฒนาคุณภาพทางการศึกษา ของโรงเรียน ($\bar{X} = 2.73$)

ตาราง 12 ผลการวิเคราะห์ปัญหาการมีส่วนร่วมในการบริหารงานความสัมพันธ์ระหว่างโรงเรียน
กับชุมชน ด้านการเสริมสร้างความสัมพันธ์กับชุมชนและหน่วยงานอื่น

ข้อ	ปัญหาการมีส่วนร่วมในการบริหารงานความสัมพันธ์ ระหว่างโรงเรียนกับชุมชน ด้านการเสริมสร้าง ความสัมพันธ์กับชุมชนและหน่วยงานอื่น	\bar{X}	S.D.	ความหมาย	อันดับ
1.	การมีส่วนร่วมกับหน่วยงานอื่นให้คำแนะนำแก่ ประชาชนในการไปติดต่อกับหน่วยงานอื่น	2.90	0.86	ปานกลาง	1
2.	การมีส่วนร่วมประสานงานให้โรงเรียนร่วมมือกับ ประชาชน องค์กรเอกชน องค์กรปกครองส่วน ท้องถิ่น สร้างสิ่งสาธารณประโยชน์ เช่น ถนน สนาม กีฬา ให้แก่โรงเรียน และชุมชน	2.66	0.71	ปานกลาง	7
3.	การมีส่วนร่วมจัดโรงเรียนให้เป็นศูนย์กลาง และ ร่วมมือกับหน่วยงานอื่นจัดกิจกรรม เช่น วันเฉลิม พระชนมพรรษา	2.68	0.62	ปานกลาง	5
4.	การมีส่วนร่วมประสานงานให้โรงเรียนและวัดเป็น หน่วยงานฟื้นฟู รักษาศิลปวัฒนธรรม ประเพณี ท้องถิ่น	2.90	0.82	ปานกลาง	2
5.	การมีส่วนร่วมในการจัดกิจกรรมร่วมกันระหว่าง โรงเรียน เช่น การอยู่ค่ายพักแรมลูกเสือ การแข่งขัน ทางวิชาการการจัดประชุม เป็นต้น	2.77	0.65	ปานกลาง	4
6.	การมีส่วนร่วมจัดให้โรงเรียนเป็นศูนย์กลางในการ ประชุมประชาชนของหน่วยงานของรัฐและเอกชน	2.79	0.75	ปานกลาง	3
7.	การมีส่วนร่วมจัดกิจกรรมเพื่อสร้างความสนิทสนม และความสามัคคีให้เกิดขึ้นระหว่างครู ประชาชนใน ชุมชนและองค์กรอื่น	2.67	0.67	ปานกลาง	6
	รวม	2.77	0.73	ปานกลาง	

จากตาราง 12 พบว่า คณะกรรมการสถานศึกษาขั้นพื้นฐานมีปัญหาการมีส่วนร่วมการ
บริหารงานความสัมพันธ์ระหว่างโรงเรียนกับชุมชน ด้านการเสริมสร้างความสัมพันธ์กับชุมชนและ

หน่วยงานอื่น โดยรวมอยู่ในระดับปานกลาง ($\bar{X} = 2.77$) และเมื่อพิจารณาเป็นรายข้อ พบว่า ข้อที่มีปัญหาการมีส่วนร่วมสูงสุด 3 อันดับแรก คือ การมีส่วนร่วมกับหน่วยงานอื่นให้คำแนะนำแก่ประชาชนในการไปติดต่อกับหน่วยงานอื่น ($\bar{X} = 2.90$) รองลงมา คือ การมีส่วนร่วมประสานงานให้โรงเรียนและวัดเป็นหน่วยงานฟื้นฟู รักษาศิลปวัฒนธรรม ประเพณีท้องถิ่น ($\bar{X} = 2.90$) และการมีส่วนร่วมจัดให้โรงเรียนเป็นศูนย์กลางในการประชุมประชาชนของหน่วยงานของรัฐและเอกชน ($\bar{X} = 2.79$)

สรุปได้ว่า คณะกรรมการสถานศึกษาขั้นพื้นฐานมีความคิดเห็นว่าปัญหาการมีส่วนร่วมในการบริหารงานความสัมพันธ์ระหว่างโรงเรียนกับชุมชน มีระดับปัญหาในภาพรวมอยู่ในระดับปานกลางทั้ง 5 ด้าน มีค่าเฉลี่ยเท่ากับ 2.66 และเมื่อพิจารณาเป็นรายด้าน อยู่ในระดับปานกลางทุกด้าน โดยเรียงลำดับค่าเฉลี่ยจากมาก ไปหาน้อย ได้แก่ ด้านการประชาสัมพันธ์ รองลงมา คือ ด้านการเสริมสร้างความสัมพันธ์กับชุมชนและหน่วยงานอื่น ด้านการให้บริการแก่ชุมชน ด้านการให้ชุมชนร่วมกิจกรรมของโรงเรียน และด้านการร่วมกิจกรรมของชุมชน ตามลำดับ

ตาราง 13 สรุปผลการวิเคราะห์ปัญหาการมีส่วนร่วมในการบริหารงานความสัมพันธ์ระหว่าง
โรงเรียนกับชุมชน

ปัญหาการมีส่วนร่วม	ประเด็นปัญหาสูงสุด 3 อันดับแรก
1. ด้านการประชาสัมพันธ์	<ol style="list-style-type: none"> 1. การมีส่วนร่วมจัดครูและเจ้าหน้าที่ของโรงเรียน ไว้คอยต้อนรับและบริการผู้ปกครอง หรือประชาชนที่มาติดต่อ 2. การมีส่วนร่วมกับคณะกรรมการนักเรียน ผู้ปกครองหรือชุมชน ในชุมชน 3. การมีส่วนร่วมพบปะพูดคุยกับผู้ปกครอง ให้ความสำคัญของการจัดกิจกรรมพิเศษนอกเวลาเรียนของนักเรียน
2. ด้านการให้บริการแก่ชุมชน	<ol style="list-style-type: none"> 1. การมีส่วนร่วมสนับสนุนให้โรงเรียนเปิดสอนหรือให้บริการสถานที่ในการจัดการศึกษานอกโรงเรียน 2. การมีส่วนร่วมจัดหาข้อมูลเกี่ยวกับความต้องการของชุมชน เพื่อให้โรงเรียนมีส่วนร่วมในการจัดกิจกรรมแก้ปัญหาและสนองความต้องการของชุมชน 3. การมีส่วนร่วมและส่งเสริมสนับสนุนจัดตั้งสหกรณ์ร้านค้าของโรงเรียน บริการนักเรียน ชุมชน
3. ด้านการร่วมกิจกรรมของชุมชน	<ol style="list-style-type: none"> 1. มีส่วนร่วมในกิจกรรมที่เป็นสาธารณะประโยชน์ เช่นการพัฒนาท้องถิ่นการป้องกันและกำจัดสิ่งแวดล้อม ที่เป็นพิษในชุมชน 2. การมีส่วนร่วมกับคณะครูและนักเรียนในการจัดกิจกรรมวันสำคัญเกี่ยวกับชาติ ศาสนา พระมหากษัตริย์ เช่น วันเข้าพรรษา วันพ่อ เป็นต้น 3. การมีส่วนร่วมเชิญผู้นำชุมชนให้มามีส่วนร่วมในการวางแผนพัฒนาและแก้ปัญหาที่เกิดขึ้นภายในชุมชน

ตาราง 13 (ต่อ)

ปัญหาการมีส่วนร่วม	ประเด็นปัญหาสูงสุด 3 อันดับแรก
4. ด้านการให้ชุมชนร่วมกิจกรรมของโรงเรียน	<ol style="list-style-type: none"> 1. การมีส่วนร่วมสนับสนุนหรือเชิญชวนให้กลุ่มบุคคลในชุมชนเข้ามามีส่วนร่วมพัฒนาโรงเรียน 2. การมีส่วนร่วมกับครูเพื่อหาวิธีการให้ผู้ปกครองสนใจและดูแลนักเรียนให้ทำงานตามที่ครูมอบหมาย 3. การมีส่วนร่วมในการจัดตั้งสมาคมผู้ปกครองและครู ชมรมสามคาสิษฐ์เก่าเพื่อพัฒนาคุณภาพการศึกษาของโรงเรียน
5. ด้านการเสริมสร้างความสัมพันธ์กับชุมชนและหน่วยงานอื่น	<ol style="list-style-type: none"> 1. การมีส่วนร่วมกับหน่วยงานอื่นให้คำแนะนำแก่ประชาชนในการไปติดต่อกับหน่วยงานอื่น 2. การมีส่วนร่วมประสานงานให้โรงเรียนและวัดเป็นหน่วยงานฟื้นฟู รักรักษาศิลปวัฒนธรรม ประเพณีท้องถิ่น 3. การมีส่วนร่วมจัดให้โรงเรียนเป็นศูนย์กลางในการประชุมประชาชนของหน่วยงานของรัฐและเอกชน

ตอนที่ 3 ผลการเสนอแนวทางแก้ปัญหาการมีส่วนร่วมในการบริหารงานความสัมพันธ์ระหว่างโรงเรียนกับชุมชนของคณะกรรมการสถานศึกษาขั้นพื้นฐาน

จากผลการวิเคราะห์ข้อมูลความเหมาะสมและความเป็นไปได้ของแนวทางแก้ปัญหาการมีส่วนร่วมในการบริหารงานความสัมพันธ์ระหว่างโรงเรียนกับชุมชนของคณะกรรมการสถานศึกษาขั้นพื้นฐาน ใน 5 ด้าน คือ ด้านการประชาสัมพันธ์ ด้านการให้บริการแก่ชุมชน ด้านการร่วมกิจกรรมของชุมชน ด้านการให้ชุมชนร่วมกิจกรรมของโรงเรียน และด้านการเสริมสร้างความสัมพันธ์กับชุมชนและหน่วยงานอื่น โดยใช้สถิติพื้นฐาน ได้แก่ ค่าเฉลี่ย และส่วนเบี่ยงเบนมาตรฐาน ปรากฏผลตามดังตาราง 14- 23

ตาราง 14 ผลการวิเคราะห์แนวทางแก้ปัญหาการมีส่วนร่วมในการบริหารงานความสัมพันธ์ระหว่างโรงเรียนกับชุมชน ด้านการประชาสัมพันธ์

ข้อ ที่	ประเด็นปัญหา	แนวทางการแก้ปัญหาการมีส่วนร่วมในการ บริหารงานความสัมพันธ์ระหว่างโรงเรียน กับชุมชนด้านการประชาสัมพันธ์	ระดับ		แปลผล	ลำดับ	ระดับ		แปลผล	ลำดับ
			ความ				ความ			
			เหมาะสม				เป็นไปได้			
\bar{X}	S.D.	\bar{X}	S.D.							
1.	การมีส่วนร่วมของคณะกรรมการ สถานศึกษาในการจัดครูและ เจ้าหน้าที่ของโรงเรียนไว้คอย ต้อนรับและบริการผู้ปกครอง นักเรียนหรือประชาชนที่มา ติดต่อ	1. คณะกรรมการสถานศึกษาร่วมประชุม กับคณะครู เรื่อง การบริการผู้ปกครอง หรือประชาชนที่มาติดต่อโรงเรียน	4.32	0.79	มาก	4	4.02	0.76	มาก	12
		2. คณะกรรมการสถานศึกษาร่วมกับคณะ ครู และเจ้าหน้าที่ของโรงเรียน ไว้คอย ต้อนรับผู้มาติดต่อกับทางโรงเรียน	3.85	0.76	มาก	9	4.37	0.62	มาก	3
		3. คณะกรรมการสถานศึกษาร่วมสรุปผล การดำเนินงานและแก้ไขผลการ ปฏิบัติงาน	4.45	0.69	มาก	3	4.15	0.69	มาก	10
		4. คณะกรรมการสถานศึกษาช่วย ประชาสัมพันธ์กับผู้ปกครองในชุมชน	3.85	0.87	มาก	10	4.22	0.86	มาก	8

ตาราง 14 (ต่อ)

ข้อ ที่	ประเด็นปัญหา	แนวทางการแก้ปัญหาการมีส่วนร่วมในการ บริหารงานความสัมพันธ์ระหว่างโรงเรียน กับชุมชนด้านการประชาสัมพันธ์	ระดับ		แปลผล	ลำดับ	ระดับ		แปลผล	ลำดับ
			ความ				ความ			
			เหมาะสม				เป็นไปได้			
\bar{X}	S.D.	\bar{X}	S.D.							
2.	การมีส่วนร่วมของคณะกรรมการ สถานศึกษาออกเยี่ยมนักเรียน ผู้ปกครองหรือชุมชน เพื่อ ประชาสัมพันธ์กิจกรรมของ โรงเรียนร่วมกับคณะครู	1. คณะกรรมการสถานศึกษาร่วมประชุม กับคณะครู เรื่อง กิจกรรมของโรงเรียน และการออกเยี่ยมนักเรียน	3.92	0.79	มาก	8	4.45	0.59	มาก	1
		2. คณะกรรมการสถานศึกษาร่วมออกเยี่ยม บ้านนักเรียนพร้อมกับคณะครู	4.45	0.71	มาก	2	4.05	0.81	มาก	11
		3. คณะกรรมการสถานศึกษาร่วมประชุม หาหรือการช่วยเหลือนักเรียนที่พบว่า มีปัญหาจากการออกเยี่ยมนักเรียน	4.22	0.76	มาก	6	4.22	0.86	มาก	5
		4. คณะกรรมการสถานศึกษาร่วมให้ความ ช่วยเหลือกับนักเรียนและผู้ปกครอง ระหว่างออกเยี่ยมนักเรียน	3.82	0.67	มาก	11	4.22	0.86	มาก	6

ตาราง 14 (ต่อ)

ข้อ ที่	ประเด็นปัญหา	แนวทางการแก้ปัญหาการมีส่วนร่วมในการ บริหารงานความสัมพันธ์ระหว่างโรงเรียน กับชุมชนด้านการประชาสัมพันธ์	ระดับ ความ เหมาะสม		แปลผล	ลำดับ	ระดับ ความ เป็นไปได้		แปลผล	ลำดับ
			\bar{X}	S.D.			\bar{X}	S.D.		
			3.	การมีส่วนร่วมของคณะกรรมการ สถานศึกษาในการพบปะพูดคุย กับผู้ปกครองให้เห็นความสำคัญ ของการจัดกิจกรรมพิเศษนอก เวลาเรียนของนักเรียน เช่น กีฬาสี วันพ้อ วันแม่ เป็นต้น			1. คณะกรรมการสถานศึกษาร่วมประชุมกับ คณะครู เรื่อง จัดกิจกรรมของโรงเรียน 2. คณะกรรมการสถานศึกษาส่งตัวแทนเข้า ร่วมการประชุมผู้ปกครองอย่างน้อยปีละ 2 ครั้ง และร่วมกิจกรรมของโรงเรียน 3. คณะกรรมการสถานศึกษาร่วมประชุมกับ คณะครูหาหรือกิจกรรมที่มีประโยชน์กับ นักเรียนและชุมชน 4. คณะกรรมการสถานศึกษา ช่วยสนับสนุน การจัดกิจกรรมพิเศษนอกเวลาเรียน รวมเฉลี่ย	4.50 4.25 3.67 4.20 4.12		

จากตาราง 14 แนวทางการแก้ปัญหาการมีส่วนร่วมในการบริหารงานความสัมพันธ์ระหว่างโรงเรียนกับชุมชนด้านการประชาสัมพันธ์ ในภาพรวมมีความเหมาะสมอยู่ในระดับมาก ($\bar{X} = 4.12$) และเมื่อพิจารณาเป็นรายด้าน พบว่า ทุกรายการอยู่ในระดับมาก โดยรายการที่มีค่าความเหมาะสมสูงกว่าเกณฑ์ค่าเฉลี่ย 4.00 ที่กำหนดไว้ มีจำนวน 7 รายการ เรียงลำดับจากมากไปหาน้อย คือ คณะกรรมการสถานศึกษาร่วมประชุมกับครู เรื่อง จัดกิจกรรมของโรงเรียน ($\bar{X} = 4.50$) รองลงมา คือ คณะกรรมการสถานศึกษาร่วมออกเยี่ยมบ้านนักเรียนพร้อมกับคณะครู ($\bar{X} = 4.45$) คณะกรรมการสถานศึกษาร่วมสรุปผลการดำเนินงานและแก้ไขผลการปฏิบัติงาน ($\bar{X} = 4.45$) คณะกรรมการสถานศึกษาร่วมประชุมกับคณะครู เรื่อง การบริการผู้ปกครองหรือประชาชนที่มาติดต่อโรงเรียน ($\bar{X} = 4.32$) คณะกรรมการสถานศึกษาส่งตัวแทนเข้าร่วมการประชุมผู้ปกครองอย่างน้อยปีละ 2 ครั้ง และร่วมกิจกรรมของโรงเรียน ($\bar{X} = 4.25$) คณะกรรมการสถานศึกษาร่วมประชุมหารือการช่วยเหลือนักเรียนที่พบว่ามีปัญหาจากการออกเยี่ยมนักเรียน ($\bar{X} = 4.22$) และคณะกรรมการสถานศึกษา ช่วยสนับสนุนการจัดกิจกรรมพิเศษนอกเวลาเรียน ($\bar{X} = 4.20$)

ส่วนความเป็นไปได้ของแนวทางการแก้ปัญหาการมีส่วนร่วมในการบริหารงานความสัมพันธ์ระหว่างโรงเรียนกับชุมชนด้านการประชาสัมพันธ์ ในภาพรวมอยู่ในระดับมาก ($\bar{X} = 4.23$) และเมื่อพิจารณาเป็นรายด้าน พบว่า รายการที่มีค่าความเหมาะสมสูงกว่าเกณฑ์ค่าเฉลี่ย 4.00 ที่กำหนดไว้ มีจำนวน 12 รายการ เรียงลำดับจากมากไปหาน้อย คือ คณะกรรมการสถานศึกษาร่วมประชุมกับคณะครู เรื่อง กิจกรรมของโรงเรียนและการออกเยี่ยมนักเรียน ($\bar{X} = 4.45$) รองลงมา คือ คณะกรรมการสถานศึกษาร่วมประชุมกับคณะครู เรื่อง จัดกิจกรรมของโรงเรียน ($\bar{X} = 4.45$) คณะกรรมการสถานศึกษาร่วมกับคณะครู และเจ้าหน้าที่ของโรงเรียน ไว้คอยต้อนรับผู้มาติดต่อกับทางโรงเรียน ($\bar{X} = 4.37$) คณะกรรมการสถานศึกษาส่งตัวแทน เข้าร่วมการประชุมผู้ปกครองอย่างน้อยปีละ 2 ครั้ง และร่วมกิจกรรมของโรงเรียน ($\bar{X} = 4.25$) คณะกรรมการสถานศึกษาร่วมประชุมหารือการช่วยเหลือนักเรียนที่พบว่ามีปัญหาจากการออกเยี่ยมนักเรียน ($\bar{X} = 4.22$) คณะกรรมการสถานศึกษาร่วมให้ความช่วยเหลือกับนักเรียนและผู้ปกครองระหว่างออกเยี่ยมนักเรียน ($\bar{X} = 4.22$) คณะกรรมการสถานศึกษาร่วมประชุมกับคณะครูหรือกิจกรรมที่มีประโยชน์กับนักเรียนและชุมชน ($\bar{X} = 4.22$) คณะกรรมการสถานศึกษาช่วยประชาสัมพันธ์กับผู้ปกครองในชุมชน ($\bar{X} = 4.22$) คณะกรรมการสถานศึกษา ช่วยสนับสนุนการจัดกิจกรรมพิเศษนอกเวลาเรียน ($\bar{X} = 4.20$) คณะกรรมการสถานศึกษาร่วมสรุปผลการดำเนินงานและแก้ไขผลการปฏิบัติงาน ($\bar{X} = 4.15$) คณะกรรมการสถานศึกษาร่วมออกเยี่ยมบ้านนักเรียนพร้อมกับคณะครู ($\bar{X} = 4.05$) และ คณะกรรมการสถานศึกษาร่วมประชุมกับคณะครู เรื่อง การบริการผู้ปกครองหรือประชาชนที่มาติดต่อโรงเรียน ($\bar{X} = 4.02$)

ตาราง 15 ผลการวิเคราะห์แนวทางแก้ปัญหาการมีส่วนร่วมในการบริหารงานความสัมพันธ์ระหว่างโรงเรียนกับชุมชน ด้านการให้บริการแก่ชุมชน

ข้อ ที่	ประเด็นปัญหา	แนวทางการแก้ปัญหาการมีส่วนร่วมในการ บริหารงานความสัมพันธ์ระหว่างโรงเรียน กับชุมชน ด้านการให้บริการแก่ชุมชน	ระดับ		แปลผล	ลำดับ	ระดับ		แปลผล	ลำดับ
			ความ				ความเป็นไป			
			เหมาะสม				ได้			
\bar{X}	S.D.	\bar{X}	S.D.							
1.	การมีส่วนร่วมของคณะกรรมการ สถานศึกษาร่วมสนับสนุนให้ โรงเรียนเปิดสอนหรือให้บริการ สถานที่ในการจัดการศึกษานอก โรงเรียนให้กับนักเรียน	1. คณะกรรมการสถานศึกษาคัดเลือกผู้แทน ร่วมประชุมหารือ เรื่องการสนับสนุนให้ โรงเรียนเปิดสอนหรือให้บริการสถานที่ ในการจัดการศึกษานอกโรงเรียน	4.30	0.75	มาก	4	4.30	0.75	มาก	4
		2. คณะกรรมการสถานศึกษาร่วมเป็น วิทยากรหรือช่วยจัดหาวิทยากรมาสอนให้ ความรู้แก่นักเรียนในโรงเรียน	3.87	0.72	มาก	12	3.82	0.72	มาก	12
		3. คณะกรรมการสถานศึกษาช่วยโรงเรียน ประสานงานการจัดการศึกษานอกโรงเรียน	3.90	0.77	มาก	11	4.22	0.86	มาก	5
		4. คณะกรรมการสถานศึกษาร่วมในการจัด การศึกษานอกสถานที่ให้กับนักเรียน เช่น ทัศนศึกษา เป็นต้น	4.47	0.75	มาก	1	4.47	0.75	มาก	1

ตาราง 15 (ต่อ)

ข้อ ที่	ประเด็นปัญหา	แนวทางการแก้ปัญหาที่มีส่วนร่วมในการ บริหารงานความสัมพันธ์ระหว่างโรงเรียน กับชุมชน ด้านการให้บริการแก่ชุมชน	ระดับ ความ เหมาะสม		แปลผล	ลำดับ	ระดับ ความเป็นไป ได้		แปลผล	ลำดับ
			\bar{X}	S.D.			\bar{X}	S.D.		
			2.	การมีส่วนร่วมของคณะกรรมการ สถานศึกษาจัดหาข้อมูลเกี่ยวกับ ปัญหาความต้องการของชุมชน เพื่อให้โรงเรียนมีส่วนร่วมในการ จัดกิจกรรมแก้ปัญหาและสนอง ความต้องการของชุมชน			1. คณะกรรมการสถานศึกษา ร่วมประชุม หารือเกี่ยวกับปัญหาและความต้องการ ของโรงเรียน 2. คณะกรรมการสถานศึกษาร่วมจัด กิจกรรมระหว่างโรงเรียนกับชุมชน 3. คณะกรรมการสถานศึกษาร่วมเข้ามา แก้ไขปัญหาของโรงเรียน 4. คณะกรรมการสถานศึกษาร่วม ประสานงานระหว่างโรงเรียนกับชุมชน	4.20		
			4.12	0.82	มาก	8	4.12	0.82	มาก	9
			4.35	0.57	มาก	3	4.35	0.57	มาก	3
			4.42	0.50	มาก	2	4.42	0.50	มาก	2

ตาราง 15 (ต่อ)

ข้อ ที่	ประเด็นปัญหา	แนวทางการแก้ปัญหามีส่วนร่วมในการ บริหารงานความสัมพันธ์ระหว่างโรงเรียนกับ ชุมชน ด้านการให้บริการแก่ชุมชน	ระดับ ความ เหมาะสม		แปลผล	ลำดับ	ระดับ ความเป็นไป ได้		แปลผล	ลำดับ
			\bar{X}	S.D.			\bar{X}	S.D.		
			3.	การมีส่วนร่วมของคณะกรรมการ สถานศึกษา การส่งเสริมสนับสนุน จัดตั้งสหกรณ์ร้านค้าของโรงเรียน บริการนักเรียน			1. คณะกรรมการสถานศึกษาร่วมประชุม วิธีการจัดตั้งสหกรณ์ร้านค้าของโรงเรียน	4.12		
		2. คณะกรรมการสถานศึกษา ช่วยจัดตั้งบุคคล เข้ามาช่วยดูแลสหกรณ์ร้านค้าของโรงเรียน	3.95	0.67	มาก	10	3.95	0.67	มาก	11
		3. คณะกรรมการสถานศึกษาช่วยประสานงาน วิธีการจัดตั้งสหกรณ์ร้านค้าระหว่างโรงเรียน กับชุมชน	4.17	0.50	มาก	7	4.22	0.86	มาก	6
		4. คณะกรรมการสถานศึกษา ร่วมช่วยจัดหา วิทยากรมาสอนให้ความรู้กับนักเรียน เรื่อง วิธีการจัดตั้งสหกรณ์ร้านค้า	4.22	0.61	มาก	5	4.22	0.86	มาก	7
		รวมเฉลี่ย	4.17	0.66	มาก		4.20	0.70	มาก	

จากตาราง 15 แนวทางการแก้ปัญหาการมีส่วนร่วมในการบริหารงานความสัมพันธ์ระหว่างโรงเรียนกับชุมชนด้านการให้บริการแก่ชุมชน ในภาพรวมมีความเหมาะสมอยู่ในระดับมาก ($\bar{X}=4.17$) และเมื่อพิจารณาเป็นรายด้าน พบว่า ทุกรายการอยู่ในระดับมาก โดยรายการที่มีค่าความเหมาะสมสูงกว่าเกณฑ์ค่าเฉลี่ย 4.00 ที่กำหนดไว้ มีจำนวน 9 รายการ เรียงลำดับจากมากไปหาน้อย คือ คณะกรรมการสถานศึกษา ร่วมในการจัดการศึกษานอกสถานที่ให้กับนักเรียน เช่น ทักษะศึกษา เป็นต้น ($\bar{X}=4.47$) รองลงมา คือ คณะกรรมการสถานศึกษา ร่วมประสานงานระหว่างโรงเรียนกับชุมชน ($\bar{X}=4.42$) คณะกรรมการสถานศึกษา ร่วมเข้ามาแก้ไขปัญหาของโรงเรียน ($\bar{X}=4.35$) คณะกรรมการสถานศึกษา คัดเลือกผู้แทนร่วมประชุมหารือ เรื่องการสนับสนุนให้โรงเรียนเปิดสอนหรือให้บริการสถานที่ในการจัดการศึกษานอกโรงเรียน ($\bar{X}=4.30$) คณะกรรมการสถานศึกษา ร่วมช่วยจัดหาวิทยากรมาสอนให้ความรู้กับนักเรียน เรื่อง วิธีการจัดตั้งสหกรณ์ร้านค้า ($\bar{X}=4.22$) คณะกรรมการสถานศึกษา ร่วมประชุมหารือเกี่ยวกับปัญหาและความต้องการของโรงเรียน ($\bar{X}=4.20$) คณะกรรมการสถานศึกษา ช่วยประสานงานวิธีการจัดตั้งสหกรณ์ร้านค้าระหว่างโรงเรียนกับชุมชน ($\bar{X}=4.17$) คณะกรรมการสถานศึกษา ร่วมจัดกิจกรรมระหว่างโรงเรียนกับชุมชน ($\bar{X}=4.12$) และคณะกรรมการสถานศึกษา ร่วมประชุมวิธีการจัดตั้งสหกรณ์ร้านค้าของโรงเรียน ($\bar{X}=4.12$)

ส่วนความเป็นไปได้ของแนวทางการแก้ปัญหาการมีส่วนร่วมในการบริหารงานความสัมพันธ์ระหว่างโรงเรียนกับชุมชนด้านการให้บริการแก่ชุมชน ในภาพรวมอยู่ในระดับมาก ($\bar{X}=4.20$) และเมื่อพิจารณาเป็นรายด้าน พบว่า รายการที่มีค่าความเหมาะสมสูงกว่าเกณฑ์ค่าเฉลี่ย 4.00 ที่กำหนดไว้ มีจำนวน 10 รายการ เรียงลำดับจากมากไปหาน้อย คือ คณะกรรมการสถานศึกษา ร่วมในการจัดการศึกษานอกสถานที่ให้กับนักเรียน เช่น ทักษะศึกษา เป็นต้น ($\bar{X}=4.47$) รองลงมา คือ คณะกรรมการสถานศึกษา ร่วมประสานงานระหว่างโรงเรียนกับชุมชน ($\bar{X}=4.42$) คณะกรรมการสถานศึกษา ร่วมเข้ามาแก้ไขปัญหาของโรงเรียน ($\bar{X}=4.35$) คณะกรรมการสถานศึกษา คัดเลือกผู้แทนร่วมประชุมหารือ เรื่องการสนับสนุนให้โรงเรียนเปิดสอนหรือให้บริการสถานที่ในการจัดการศึกษานอกโรงเรียน ($\bar{X}=4.30$) คณะกรรมการสถานศึกษา ช่วยโรงเรียนประสานงานการจัดการศึกษานอกโรงเรียน ($\bar{X}=4.22$) คณะกรรมการสถานศึกษา ช่วยประสานงานวิธีการจัดตั้งสหกรณ์ร้านค้าระหว่างโรงเรียนกับชุมชน ($\bar{X}=4.22$) คณะกรรมการสถานศึกษา ร่วมช่วยจัดหาวิทยากรมาสอนให้ความรู้กับนักเรียน เรื่อง วิธีการจัดตั้งสหกรณ์ร้านค้า ($\bar{X}=4.22$) คณะกรรมการสถานศึกษา ร่วมประชุมหารือเกี่ยวกับปัญหาและความต้องการของโรงเรียน ($\bar{X}=4.20$) คณะกรรมการสถานศึกษา ร่วมจัดกิจกรรมระหว่างโรงเรียนกับชุมชน ($\bar{X}=4.12$) และคณะกรรมการสถานศึกษา ร่วมประชุมวิธีการจัดตั้งสหกรณ์ร้านค้าของโรงเรียน ($\bar{X}=4.12$)

ตาราง 16 ผลการวิเคราะห์แนวทางแก้ปัญหาความเหมาะสมการมีส่วนร่วมในการบริหารงานความสัมพันธ์ระหว่างโรงเรียนกับชุมชน ด้านการร่วมกิจกรรมของชุมชน

ข้อ ที่	ประเด็นปัญหา	แนวทางการแก้ปัญหามีส่วนร่วมในการบริหารงานความสัมพันธ์ระหว่างโรงเรียนกับชุมชน ด้านการให้บริการแก่ชุมชน	ระดับ		แปลผล	ลำดับ	ระดับ		แปลผล	ลำดับ
			ความเหมาะสม				ความเป็นไปได้			
			\bar{X}	S.D.			\bar{X}	S.D.		
1.	การมีส่วนร่วมของคณะกรรมการสถานศึกษาในกิจกรรมที่เป็นประโยชน์ เช่น การพัฒนาท้องถิ่น การป้องกันและกำจัดสิ่งแวดล้อมที่เป็นพิษในชุมชน	1. คณะกรรมการสถานศึกษาร่วมประชุมหารือ เรื่อง การกิจกรรมที่เป็นสาธารณะประโยชน์	3.92	0.76	มาก	11	4.27	0.67	มาก	5
		2. คณะกรรมการสถานศึกษาร่วมจัดกิจกรรมที่เป็นสาธารณะประโยชน์	4.37	0.77	มาก	1	4.37	0.77	มาก	1
		3. คณะกรรมการสถานศึกษาร่วมกับ คณะครู และนักเรียน ร่วมสรุปผลการกำจัดสิ่งแวดล้อมที่เป็นพิษในชุมชน	4.30	0.56	มาก	5	3.95	0.74	มาก	11
		4. คณะกรรมการสถานศึกษาร่วมกับคณะครู นักเรียนพัฒนาท้องถิ่นการป้องกันและกำจัดสิ่งแวดล้อมที่เป็นพิษในชุมชน	4.35	0.70	มาก	2	4.37	0.70	มาก	2

ตาราง 16 (ต่อ)

ข้อ ที่	ประเด็นปัญหา	แนวทางการแก้ปัญหาการมีส่วนร่วมในการ บริหารงานความสัมพันธ์ระหว่างโรงเรียน กับชุมชน ด้านการให้บริการแก่ชุมชน	ระดับ		แปลผล	ลำดับ	ระดับ		แปลผล	ลำดับ
			ความ				ความเป็นไป			
			เหมาะสม				ได้			
\bar{X}	S.D.	\bar{X}	S.D.							
2.	การมีส่วนร่วมของคณะกรรมการ สถานศึกษา กับ คณะครูและ นักเรียน ในการจัดกิจกรรมวัน สำคัญเกี่ยวกับชาติ ศาสนา พระมหากษัตริย์ เช่น วัน เข้าพรรษา วันพ่อ เป็นต้น	1. คณะกรรมการสถานศึกษาคัดเลือกผู้แทน ร่วมประชุม การจัดกิจกรรมวันสำคัญ เกี่ยวกับชาติ ศาสนา พระมหากษัตริย์	3.92	0.72	มาก	12	3.92	0.72	มาก	12
		2. คณะกรรมการสถานศึกษาร่วมจัดสถานที่ จัดกิจกรรมวันสำคัญ	4.27	0.67	มาก	6	4.27	0.67	มาก	6
		3. คณะกรรมการสถานศึกษาร่วมกิจกรรม วันสำคัญๆ ที่ทางโรงเรียนจัดขึ้น	4.35	0.66	มาก	3	4.35	0.66	มาก	3
		4. คณะกรรมการสถานศึกษา ช่วย ประชาสัมพันธ์งานของโรงเรียนให้ กับทางชุมชนรับทราบ	4.32	0.57	มาก	4	4.32	0.57	มาก	4

ตาราง 16 (ต่อ)

ข้อ ที่	ประเด็นปัญหา	แนวทางการแก้ปัญหาการมีส่วนร่วมในการ บริหารงานความสัมพันธ์ระหว่างโรงเรียน กับชุมชน ด้านการให้บริการแก่ชุมชน	ระดับ ความ เหมาะสม		แปลผล	ลำดับ	ระดับ ความเป็นไป ได้		แปลผล	ลำดับ
			\bar{X}	S.D.			\bar{X}	S.D.		
			3.	การมีส่วนร่วมของคณะกรรมการ สถานศึกษาในการเชิญผู้นำชุมชน ให้มามีส่วนร่วมในการวางแผน พัฒนาและแก้ปัญหาที่เกิดขึ้น ภายในชุมชน			1. คณะกรรมการสถานศึกษาร่วมประชุม วางแผนพัฒนาและแก้ปัญหาที่เกิดขึ้น ภายในชุมชนกับคณะครูและผู้นำชุมชน	4.20		
		2. คณะกรรมการสถานศึกษาร่วมกับคณะครู และผู้นำชุมชนจัดกิจกรรมให้ชุมชนมี ส่วนร่วม	3.95	0.74	มาก	10	4.22	0.86	มาก	7
		3. คณะกรรมการสถานศึกษาสรุปผลการ ดำเนินงาน	4.17	0.67	มาก	8	4.17	0.67	มาก	10
		4. คณะกรรมการสถานศึกษาช่วย ประชาสัมพันธ์และช่วยดูแล คนในชุมชน รวมเฉลี่ย	4.00	0.67	มาก	9	4.22	0.86	มาก	8
			4.18	0.68	มาก		4.22	0.86	มาก	

จากตาราง 16 คณะกรรมการสถานศึกษาขั้นพื้นฐาน พบว่า แนวทางการแก้ปัญหาการมีส่วนร่วมในการบริหารงานความสัมพันธ์ระหว่างโรงเรียนกับชุมชนด้านการร่วมกิจกรรมของชุมชน ในภาพรวมมีความเหมาะสมอยู่ในระดับมาก ($\bar{X} = 4.18$) และเมื่อพิจารณาเป็นรายด้าน พบว่า ทุกรายการอยู่ในระดับมาก โดยรายการที่มีค่าความเหมาะสมสูงกว่าเกณฑ์ค่าเฉลี่ย 4.00 ที่กำหนดไว้ มีจำนวน 9 รายการ เรียงลำดับจากมากไปหาน้อย คือ คณะกรรมการสถานศึกษาร่วมจัดกิจกรรมที่เป็นสาธารณะประโยชน์ ($\bar{X} = 4.37$) รองลงมา คือ คณะกรรมการสถานศึกษาร่วมกับคณะครู นักเรียนพัฒนาท้องถิ่นการป้องกันและกำจัดสิ่งแวดล้อมที่เป็นพิษในชุมชน ($\bar{X} = 4.35$) คณะกรรมการสถานศึกษาร่วมกิจกรรมวันสำคัญๆ ที่ทางโรงเรียนจัดขึ้น ($\bar{X} = 4.35$) คณะกรรมการสถานศึกษาช่วยประชาสัมพันธ์งาน ของโรงเรียนให้กับทางชุมชนรับทราบ ($\bar{X} = 4.32$) คณะกรรมการสถานศึกษาร่วมกับ คณะครู และนักเรียน ร่วมสรุปผลการกำจัดสิ่งแวดล้อมที่เป็นพิษในชุมชน ($\bar{X} = 4.30$) คณะกรรมการสถานศึกษาร่วมจัดสถานที่จัดกิจกรรมวันสำคัญ ($\bar{X} = 4.27$) คณะกรรมการสถานศึกษาร่วมประชุมวางแผนพัฒนาและแก้ปัญหาที่เกิดขึ้นภายในชุมชนกับคณะครูและผู้นำชุมชน ($\bar{X} = 4.20$) คณะกรรมการสถานศึกษาสรุปผลการดำเนินงาน ($\bar{X} = 4.17$) และคณะกรรมการสถานศึกษาช่วยประชาสัมพันธ์และช่วยเหลือ คนในชุมชน ($\bar{X} = 4.00$)

ส่วนความเป็นไปได้ของแนวทางการแก้ปัญหาการมีส่วนร่วมในการบริหารงานความสัมพันธ์ระหว่างโรงเรียนกับชุมชนด้านการให้บริการแก่ชุมชน ในภาพรวมอยู่ในระดับมาก ($\bar{X} = 4.22$) และเมื่อพิจารณาเป็นรายด้าน พบว่า รายการที่มีค่าความเหมาะสมสูงกว่าเกณฑ์ค่าเฉลี่ย 4.00 ที่กำหนดไว้ มีจำนวน 10 รายการ เรียงลำดับจากมากไปหาน้อย คือ คณะกรรมการสถานศึกษาร่วมจัดกิจกรรมที่เป็นสาธารณะประโยชน์ ($\bar{X} = 4.37$) รองลงมา คือ คณะกรรมการสถานศึกษาร่วมกับคณะครู นักเรียนพัฒนาท้องถิ่นการป้องกันและกำจัดสิ่งแวดล้อมที่เป็นพิษในชุมชน ($\bar{X} = 4.37$) คณะกรรมการสถานศึกษาร่วมกิจกรรมวันสำคัญๆ ที่ทางโรงเรียนจัดขึ้น ($\bar{X} = 4.35$) คณะกรรมการสถานศึกษาช่วยประชาสัมพันธ์งาน ของโรงเรียนให้กับทางชุมชนรับทราบ ($\bar{X} = 4.32$) คณะกรรมการสถานศึกษาร่วมประชุมหารือ เรื่อง การกิจกรรมที่เป็นสาธารณะประโยชน์ ($\bar{X} = 4.27$) คณะกรรมการสถานศึกษาร่วมจัดสถานที่จัดกิจกรรมวันสำคัญ ($\bar{X} = 4.27$) คณะกรรมการสถานศึกษาร่วมกับคณะครูและผู้นำชุมชนจัดกิจกรรมให้ชุมชนมีส่วนร่วม ($\bar{X} = 4.22$) คณะกรรมการสถานศึกษาช่วยประชาสัมพันธ์และช่วยเหลือ คนในชุมชน ($\bar{X} = 4.22$) คณะกรรมการสถานศึกษาร่วมประชุมวางแผนพัฒนาและแก้ปัญหาที่เกิดขึ้นภายในชุมชนกับคณะครูและผู้นำชุมชน ($\bar{X} = 4.20$) และคณะกรรมการสถานศึกษาสรุปผลการดำเนินงาน ($\bar{X} = 4.17$)

ตาราง 17 ผลวิเคราะห์แนวทางแก้ปัญหาการมีส่วนร่วมในการบริหารงานความสัมพันธ์ระหว่างโรงเรียนกับชุมชน ด้านการให้ชุมชนร่วมกิจกรรมของโรงเรียน

ข้อ ที่	ประเด็นปัญหา	แนวทางการแก้ปัญหาการมีส่วนร่วมในการ บริหารงานความสัมพันธ์ระหว่างโรงเรียนกับ ชุมชน ด้านการให้ชุมชนร่วมกิจกรรมของ โรงเรียน	ระดับ		แปลผล	ลำดับ	ระดับ		แปลผล	ลำดับ
			ความ				ความเป็นไป			
			เหมาะสม				ได้			
\bar{X}	S.D.	\bar{X}	S.D.							
1.	การมีส่วนร่วมของคณะกรรมการ สถานศึกษาช่วยสนับสนุนหรือเชิญ ชวนให้กลุ่มบุคคลในชุมชนเข้ามามี ส่วนร่วมพัฒนาโรงเรียน เช่น กลุ่ม แม่บ้าน กลุ่มเยาวชน เป็นต้น	1. คณะกรรมการสถานศึกษาคัดเลือกตัวแทน ร่วมประชุมหารือกับทางโรงเรียน เรื่อง สนับสนุนหรือเชิญชวน ให้กลุ่มบุคคลใน ชุมชนเข้ามามีส่วนร่วมพัฒนาโรงเรียน	4.05	0.81	มาก	5	4.05	0.81	มาก	5
		2. คณะกรรมการสถานศึกษาร่วมประสานงาน กับกลุ่มบุคคลในชุมชนเข้ามามีส่วนร่วม พัฒนาโรงเรียน	3.87	0.64	มาก	11	3.87	0.64	มาก	11
		3. คณะกรรมการสถานศึกษาร่วมประชา- สัมพันธ์วิธีการเข้ามามีส่วนร่วมพัฒนา โรงเรียน	3.92	0.76	มาก	10	4.02	0.76	มาก	7
		4. คณะกรรมการสถานศึกษา ร่วมแก้ ปัญหาที่ เกิดจากการเชิญชวนให้กลุ่มบุคคลในชุมชน เข้ามามีส่วนร่วมพัฒนาโรงเรียน	4.10	0.81	มาก	4	4.37	0.62	มาก	2

ตาราง 17 (ต่อ)

ข้อ ที่	ประเด็นปัญหา	แนวทางการแก้ปัญหาการมีส่วนร่วมในการ บริหารงานความสัมพันธ์ระหว่างโรงเรียนกับ ชุมชน ด้านการให้ชุมชนร่วมกิจกรรมของ โรงเรียน	ระดับ ความ เหมาะสม		แปลผล	ลำดับ	ระดับ ความเป็นไป ได้		แปลผล	ลำดับ
			\bar{X}	S.D.			\bar{X}	S.D.		
			2.	คณะกรรมการสถานศึกษามีส่วน ร่วมกับคณะครู เพื่อหาวิธีการให้ ผู้ปกครองสนใจและดูแลนักเรียน ให้ทำงานตามที่ครูมอบหมาย			1. คณะกรรมการสถานศึกษาร่วมประชุม หาหรือ วิธีการให้ผู้ปกครองสนใจและดูแล นักเรียนให้ทำงานตามที่ครูมอบหมาย	3.80		
		2. คณะกรรมการสถานศึกษา ร่วม ประชาสัมพันธ์กับผู้ปกครองสนใจและดูแล นักเรียนให้ทำงานตามที่ครูมอบหมาย	4.30	0.75	มาก	2	3.72	0.71	มาก	12
		3. คณะกรรมการสถานศึกษาร่วมสรุป แนว ทางการ ดูแลนักเรียนจากการทำงานตามที่ ครูมอบหมาย	3.95	0.71	มาก	8	4.45	0.59	มาก	1
		4. คณะกรรมการสถานศึกษาร่วม ประสานงานระหว่างครูกับผู้ปกครอง	4.35	0.80	มาก	1	4.17	0.69	มาก	3

ตาราง 17 (ต่อ)

ข้อ ที่	ประเด็นปัญหา	แนวทางการแก้ปัญหามีส่วนร่วมในการ บริหารงานความสัมพันธ์ระหว่างโรงเรียนกับ ชุมชน ด้านการให้ชุมชนร่วมกิจกรรมของ โรงเรียน	ระดับ ความ เหมาะสม		แปลผล	ลำดับ	ระดับ ความเป็นไป ได้		แปลผล	ลำดับ
			\bar{X}	S.D.			\bar{X}	S.D.		
			3.	การมีส่วนร่วมของคณะกรรมการ สถานศึกษาในการจัดตั้งสมาคม ผู้ปกครองและครู ชมรมสมาคม ศิษย์เก่าเพื่อพัฒนาคุณภาพทาง การศึกษาของโรงเรียน			1. คณะกรรมการสถานศึกษาคัดเลือกตัวแทน ร่วมประชุมหาวิธีการจัดตั้งสมาคม ผู้ปกครองและครู ชมรมสมาคมศิษย์เก่าเพื่อ พัฒนาคุณภาพทางการศึกษาของโรงเรียน	3.95		
		2. คณะกรรมการสถานศึกษา ร่วมวางแผนหา วิธีการจัดตั้งสมาคมผู้ปกครองและครู ชมรม สมาคมศิษย์เก่าเพื่อพัฒนาคุณภาพทาง การศึกษาของโรงเรียน	4.05	0.59	มาก	6	4.05	0.81	มาก	6
		3. คณะกรรมการสถานศึกษาร่วม ประชาสัมพันธ์วิธีการจัดตั้งสมาคม ผู้ปกครองและครู	4.20	0.82	มาก	3	3.87	0.64	มาก	10

ตาราง 17 (ต่อ)

ข้อ ที่	ประเด็นปัญหา	แนวทางการแก้ปัญหาการมีส่วนร่วมในการ บริหารงานความสัมพันธ์ระหว่างโรงเรียนกับ ชุมชน ด้านการให้ชุมชนร่วมกิจกรรมของ โรงเรียน	ระดับ ความ เหมาะสม		แปลผล	ลำดับ	ระดับ ความเป็นไป ได้		แปลผล	ลำดับ
			\bar{X}	S.D.			\bar{X}	S.D.		
		4. คณะกรรมการสถานศึกษาส่งตัวแทนร่วม ประสานงานการจัดตั้งสมาคมผู้ปกครองและ ครู ชมรมสมาคมศิษย์เก่าเพื่อพัฒนาคุณภาพ ทางการศึกษาของโรงเรียน	4.05	0.59	มาก	7	4.02	0.76	มาก	8
		รวมเฉลี่ย	4.13	0.72	มาก		4.06	0.70	มาก	

จากตาราง 17 คณะกรรมการสถานศึกษาขั้นพื้นฐาน พบว่า แนวทางการแก้ปัญหาการมีส่วนร่วมในการบริหารงานความสัมพันธ์ระหว่างโรงเรียนกับชุมชนด้านการให้ชุมชนร่วมกิจกรรมของโรงเรียน ในภาพรวมมีความเหมาะสมอยู่ในระดับมาก ($\bar{X} = 4.13$) และเมื่อพิจารณาเป็นรายด้าน พบว่าทุกรายการอยู่ในระดับมาก โดยรายการที่มีค่าความเหมาะสมสูงกว่าเกณฑ์ค่าเฉลี่ย 4.00 ที่กำหนดไว้ มีจำนวน 7 รายการ เรียงลำดับจากมากไปหาน้อย คือ คณะกรรมการสถานศึกษาร่วมประสานงานระหว่างครูกับผู้ปกครอง ($\bar{X} = 4.35$) รองลงมา คือ คณะกรรมการสถานศึกษาร่วม ประชาสัมพันธ์ให้ผู้ปกครองสนใจและดูแลนักเรียนให้ทำงานตามที่ครูมอบหมาย ($\bar{X} = 4.30$) คณะกรรมการสถานศึกษาร่วมประชาสัมพันธ์วิธีการจัดตั้งสมาคมผู้ปกครองและครู ($\bar{X} = 4.20$) คณะกรรมการสถานศึกษา ร่วมแก้ปัญหาที่เกิดจากการเชิญชวนให้กลุ่มบุคคลในชุมชนเข้ามามีส่วนร่วมพัฒนาโรงเรียน ($\bar{X} = 4.10$) คณะกรรมการสถานศึกษาคัดเลือกตัวแทน ร่วมประชุมหารือกับทางโรงเรียน เรื่อง สนับสนุนหรือเชิญชวนให้กลุ่มบุคคลใน ($\bar{X} = 4.05$) คณะกรรมการสถานศึกษา ร่วมวางแผนหาวิธีการจัดตั้งสมาคมผู้ปกครองและครู ชมรมสมาคมศิษย์เก่าเพื่อพัฒนาคุณภาพทางการศึกษาของโรงเรียน ($\bar{X} = 4.05$) และ คณะกรรมการสถานศึกษาส่งตัวแทนร่วมประสานงานการจัดตั้งสมาคมผู้ปกครองและครู ชมรมสมาคมศิษย์เก่าเพื่อพัฒนาคุณภาพทางการศึกษาของโรงเรียน ($\bar{X} = 4.05$)

ส่วนความเป็นไปได้ของแนวทางการแก้ปัญหาการมีส่วนร่วมในการบริหารงานความสัมพันธ์ระหว่างโรงเรียนกับชุมชนด้านการให้ชุมชนร่วมกิจกรรมของโรงเรียน ในภาพรวมอยู่ในระดับมาก ($\bar{X} = 4.06$) และเมื่อพิจารณาเป็นรายด้าน พบว่า รายการที่มีค่าความเหมาะสมสูงกว่าเกณฑ์ค่าเฉลี่ย 4.00 ที่กำหนดไว้ มีจำนวน 9 รายการ เรียงลำดับจากมากไปหาน้อย คือ คณะกรรมการสถานศึกษาร่วมสรุปแนวทางการ ดูแลนักเรียนจากการทำงานตามที่ครูมอบหมาย ($\bar{X} = 4.45$) รองลงมา คือ คณะกรรมการสถานศึกษา ร่วมแก้ปัญหาที่เกิดจากการเชิญชวนให้กลุ่มบุคคลในชุมชนเข้ามามีส่วนร่วมพัฒนาโรงเรียน ($\bar{X} = 4.37$) คณะกรรมการสถานศึกษาร่วมประสานงานระหว่างครูกับผู้ปกครอง ($\bar{X} = 4.17$) คณะกรรมการสถานศึกษาร่วมประชุมหารือ วิธีการให้ผู้ปกครองสนใจและดูแลนักเรียนให้ทำงานตามที่ครูมอบหมาย ($\bar{X} = 4.15$) คณะกรรมการสถานศึกษาคัดเลือกตัวแทน ร่วมประชุมหารือกับทางโรงเรียน เรื่อง สนับสนุนหรือเชิญชวนให้กลุ่มบุคคลในชุมชนเข้ามามีส่วนร่วมพัฒนาโรงเรียน ($\bar{X} = 4.05$) คณะกรรมการสถานศึกษา ร่วมวางแผนหาวิธีการจัดตั้งสมาคมผู้ปกครองและครู ชมรมสมาคมศิษย์เก่าเพื่อพัฒนาคุณภาพทางการศึกษาของโรงเรียน ($\bar{X} = 4.05$) คณะกรรมการสถานศึกษาร่วมประชาสัมพันธ์วิธีการเข้ามามีส่วนร่วมพัฒนาโรงเรียน ($\bar{X} = 4.02$) คณะกรรมการสถานศึกษาส่งตัวแทนร่วมประสานงานการจัดตั้งสมาคมผู้ปกครองและครู ชมรมสมาคมศิษย์เก่าเพื่อพัฒนาคุณภาพทางการศึกษาของโรงเรียน ($\bar{X} = 4.02$) และคณะกรรมการสถานศึกษาคัดเลือกตัวแทน ร่วมประชุมหาวิธีการจัดตั้งสมาคมผู้ปกครองและครู ชมรมสมาคมศิษย์เก่าเพื่อพัฒนาคุณภาพทางการศึกษาของโรงเรียน ($\bar{X} = 4.00$)

ตาราง 18 ผลการวิเคราะห์แนวทางแก้ปัญหาการมีส่วนร่วมในการบริหารงานความสัมพันธ์ระหว่างโรงเรียนกับชุมชน ด้านการเสริมสร้างความสัมพันธ์กับชุมชนและหน่วยงานอื่น

ข้อ ที่	ประเด็นปัญหา	แนวทางการแก้ปัญหาการมีส่วนร่วมในการบริหารงานความสัมพันธ์ระหว่างโรงเรียนกับชุมชน ด้านการเสริมสร้างความสัมพันธ์กับชุมชนและหน่วยงานอื่น	ระดับ ความ เหมาะสม		แปลผล ลำดับ	ลำดับ	ระดับ ความเป็นไป ได้		แปลผล ลำดับ	ลำดับ
			\bar{X}	S.D.			\bar{X}	S.D.		
1.	การมีส่วนร่วมของคณะกรรมการสถานศึกษากับหน่วยงานอื่นให้คำแนะนำแก่ประชาชนในการไปติดต่อกับหน่วยงานอื่น	1. คณะกรรมการสถานศึกษาคัดเลือกตัวแทนร่วมประชุมวางแผนการหาวิธีการกับทางโรงเรียน	4.05	0.63	มาก	6	3.72	0.71	มาก	12
		2. คณะกรรมการสถานศึกษาร่วมให้คำแนะนำแก่ประชาชนในการไปติดต่อกับหน่วยงานอื่น	4.22	0.88	มาก	4	4.45	0.59	มาก	1
		3. คณะกรรมการสถานศึกษาร่วมประสานงานกับประชาชนในการไปติดต่อกับหน่วยงานอื่น	3.85	0.76	มาก	10	4.05	0.81	มาก	6
		4. คณะกรรมการสถานศึกษา ร่วมแก้ปัญหาการไปติดต่อกับหน่วยงานอื่นของประชาชนในชุมชน	4.45	0.67	มาก	3	4.17	0.67	มาก	5

ตาราง 18 (ต่อ)

ข้อ ที่	ประเด็นปัญหา	แนวทางการแก้ปัญหาการมีส่วนร่วมในการ บริหารงานความสัมพันธ์ระหว่างโรงเรียนกับ ชุมชน ด้านการเสริมสร้างความสัมพันธ์กับ ชุมชนและหน่วยงานอื่น	ระดับ ความ เหมาะสม		แปลผล	ลำดับ	ระดับ ความเป็นไป ได้		แปลผล	ลำดับ
			\bar{X}	S.D.			\bar{X}	S.D.		
2.	การมีส่วนร่วมของคณะกรรมการ สถานศึกษาในการประสานงานให้ โรงเรียนและวัด เป็นหน่วยงาน ฟื้นฟู รักษาศิลปวัฒนธรรม ประเพณีท้องถิ่น	1. คณะกรรมการสถานศึกษา ร่วมประชุม วางแผนหารือกับทางโรงเรียน และวัด	3.85	0.48	มาก	8	4.00	0.67	มาก	9
		2. คณะกรรมการสถานศึกษาส่งตัวแทน ร่วม จัดกิจกรรมฟื้นฟู รักษาศิลปวัฒนธรรม ประเพณีท้องถิ่น	3.92	0.79	มาก	7	4.05	0.81	มาก	7
		3. คณะกรรมการสถานศึกษาร่วมประสานงาน ให้โรงเรียนและวัด เป็นหน่วยงานฟื้นฟู รักษาศิลปวัฒนธรรม ประเพณีท้องถิ่น	4.45	0.71	มาก	1	3.87	0.64	มาก	11
		4. คณะกรรมการสถานศึกษาร่วมแก้ปัญหาที่ พบจากการฟื้นฟู รักษาศิลปวัฒนธรรม ประเพณีท้องถิ่นระหว่างโรงเรียนและวัด	4.22	0.76	มาก	5	4.02	0.76	มาก	8

ตาราง 18 (ต่อ)

ข้อ ที่	ประเด็นปัญหา	แนวทางการแก้ปัญหาการมีส่วนร่วมในการ บริหารงานความสัมพันธ์ระหว่างโรงเรียนกับ ชุมชน ด้านการเสริมสร้างความสัมพันธ์กับ ชุมชนและหน่วยงานอื่น	ระดับ		แปลผล	ลำดับ	ระดับ		แปลผล	ลำดับ
			ความ				ความเป็นไป			
			เหมาะสม				ได้			
\bar{X}	S.D.	\bar{X}	S.D.							
3.	การมีส่วนร่วมของคณะกรรมการ สถานศึกษาในการจัดให้โรงเรียน เป็นศูนย์กลางในการประชุม ประชาชนของหน่วยงานของรัฐ และเอกชน	1. คณะกรรมการสถานศึกษาคัดเลือกตัวแทน ร่วมประชุมหาวิธีการในการจัดให้โรงเรียน เป็นศูนย์กลางในการประชุมประชาชนของ หน่วยงานของรัฐและเอกชน	3.82	0.67	มาก	12	4.35	0.56	มาก	3
		2. คณะกรรมการสถานศึกษาส่งตัวแทน ร่วม จัดสถานที่ในการประชุมประชาชนของ หน่วยงานของรัฐและเอกชน	3.85	0.76	มาก	11	4.30	0.56	มาก	4
		3. คณะกรรมการสถานศึกษาส่งตัวแทนร่วม ประสานงานกับประชาชนในชุมชน	4.45	0.67	มาก	2	4.37	0.70	มาก	2

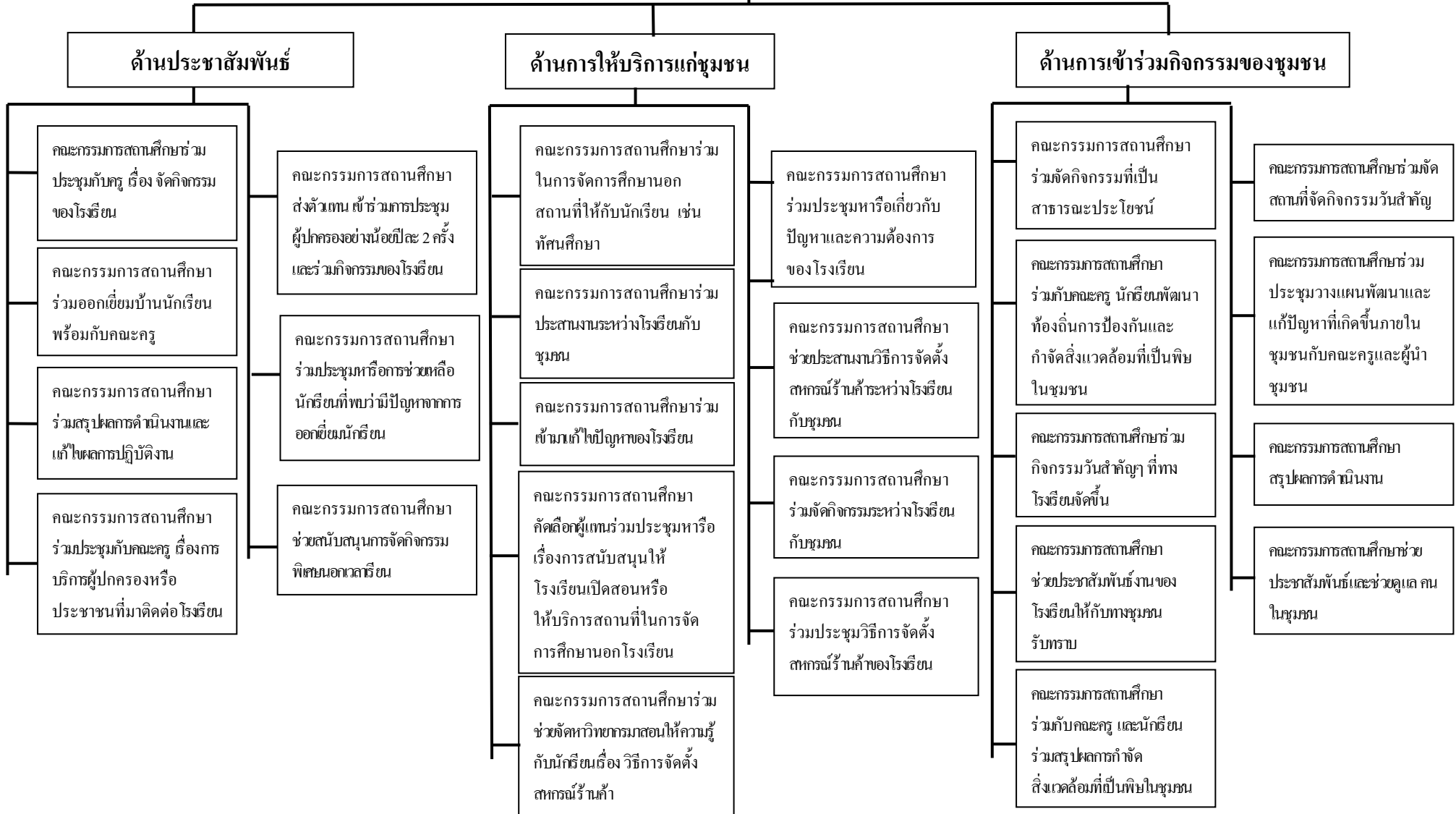
ตาราง 18 (ต่อ)

ข้อ ที่	ประเด็นปัญหา	แนวทางการแก้ปัญหามีส่วนร่วมในการ บริหารงานความสัมพันธ์ระหว่างโรงเรียนกับ ชุมชน ด้านการเสริมสร้างความสัมพันธ์กับ ชุมชนและหน่วยงานอื่น	ระดับ ความ เหมาะสม		แปลผล	ลำดับ	ระดับ ความเป็นไป ได้		แปลผล	ลำดับ
			\bar{X}	S.D.			\bar{X}	S.D.		
		4. คณะกรรมการสถานศึกษาส่งตัวแทนร่วม ประชาสัมพันธ์กับชุมชนว่าโรงเรียนเป็น ศูนย์กลางในการประชุมประชาชนของ หน่วยงานของรัฐและเอกชน	3.85	0.48	มาก	9	3.92	0.72	มาก	10
		รวมเฉลี่ย	4.08	0.68	มาก		4.11	0.69	มาก	

จากตาราง 18 คณะกรรมการสถานศึกษาขั้นพื้นฐาน พบว่า แนวทางการแก้ปัญหาการมีส่วนร่วมในการบริหารงานความสัมพันธ์ระหว่างโรงเรียนกับชุมชนด้านการเสริมสร้างความสัมพันธ์กับชุมชนและหน่วยงานอื่น ในภาพรวมมีความเหมาะสมอยู่ในระดับมาก ($\bar{X} = 4.08$) และเมื่อพิจารณาเป็นรายด้าน พบว่า ทุกรายการอยู่ในระดับมาก โดยรายการที่มีค่าความเหมาะสมสูงกว่าเกณฑ์ค่าเฉลี่ย 4.00 ที่กำหนดไว้ มีจำนวน 6 รายการ เรียงลำดับจากมากไปหาน้อย คือ คณะกรรมการสถานศึกษา ร่วมประสานงานให้โรงเรียนและวัด เป็นหน่วยงานฟื้นฟู รักษาศิลปวัฒนธรรม ประเพณีท้องถิ่น ($\bar{X} = 4.45$) รองลงมา คือ คณะกรรมการสถานศึกษาส่งตัวแทนร่วมประสานงานกับประชาชนในชุมชน ($\bar{X} = 4.45$) คณะกรรมการสถานศึกษา ร่วมแก้ปัญหา การไปติดต่อกับหน่วยงานอื่นของประชาชนในชุมชน ($\bar{X} = 4.45$) คณะกรรมการสถานศึกษาร่วมให้คำแนะนำแก่ประชาชนในการไปติดต่อกับหน่วยงานอื่น ($\bar{X} = 4.22$) คณะกรรมการสถานศึกษาร่วมแก้ปัญหาที่พบจากการฟื้นฟู รักษาศิลปวัฒนธรรม ประเพณีท้องถิ่นระหว่างโรงเรียนและวัด ($\bar{X} = 4.22$) และคณะกรรมการสถานศึกษาคัดเลือกตัวแทน ร่วมประชุมวางแผนการหาวิธีการกับทางโรงเรียน ($\bar{X} = 4.05$)

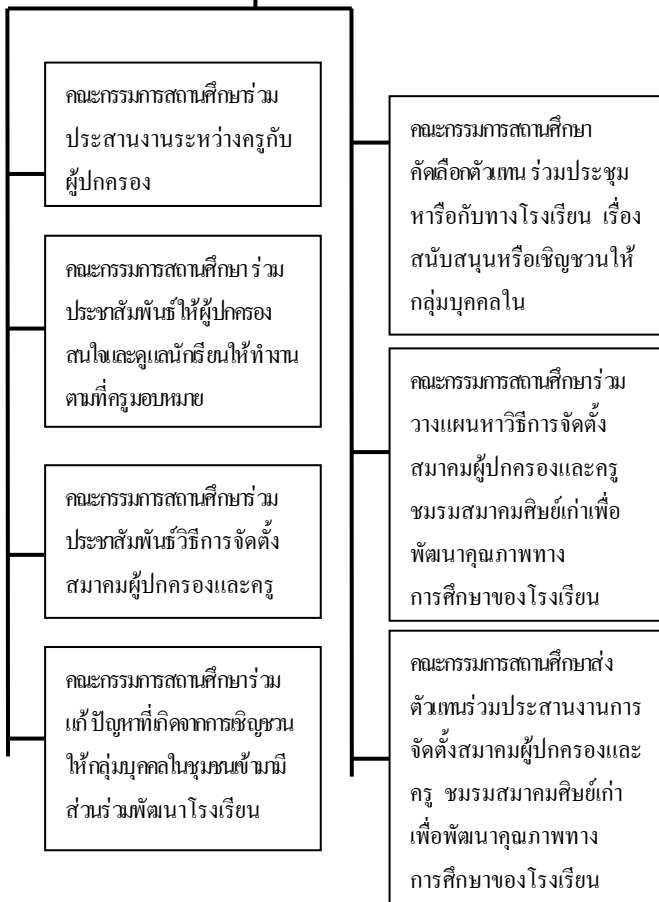
ส่วนความเป็นไปได้ของแนวทางการแก้ปัญหาการมีส่วนร่วมในการบริหารงานความสัมพันธ์ระหว่างโรงเรียนกับชุมชนด้านการเสริมสร้างความสัมพันธ์กับชุมชนและหน่วยงานอื่น ในภาพรวมอยู่ในระดับมาก ($\bar{X} = 4.11$) และเมื่อพิจารณาเป็นรายด้าน พบว่า รายการที่มีค่าความเหมาะสมสูงกว่าเกณฑ์ค่าเฉลี่ย 4.00 ที่กำหนดไว้ มีจำนวน 9 รายการ เรียงลำดับจากมากไปหาน้อย คือ คณะกรรมการสถานศึกษาร่วมให้คำแนะนำแก่ประชาชนในการไปติดต่อกับหน่วยงานอื่น ($\bar{X} = 4.45$) รองลงมา คือ คณะกรรมการสถานศึกษาส่งตัวแทนร่วมประสานงานกับประชาชนในชุมชน ($\bar{X} = 4.37$) คณะกรรมการสถานศึกษาคัดเลือกตัวแทน ร่วมประชุมหาวิธีการในการจัดให้โรงเรียนเป็นศูนย์กลางในการประชุมประชาชนของหน่วยงานของรัฐและเอกชน ($\bar{X} = 4.35$) คณะกรรมการสถานศึกษาส่งตัวแทน ร่วมจัดสถานที่ในการประชุมประชาชนของหน่วยงานของรัฐและเอกชน ($\bar{X} = 4.30$) คณะกรรมการสถานศึกษา ร่วมแก้ปัญหา การไปติดต่อกับหน่วยงานอื่นของประชาชนในชุมชน ($\bar{X} = 4.17$) คณะกรรมการสถานศึกษาร่วมประสานงานกับประชาชนในการไปติดต่อกับหน่วยงานอื่น ($\bar{X} = 4.05$) คณะกรรมการสถานศึกษาส่งตัวแทน ร่วมจัดกิจกรรมฟื้นฟู รักษาศิลปวัฒนธรรม ประเพณีท้องถิ่น ($\bar{X} = 4.05$) คณะกรรมการสถานศึกษาร่วมแก้ปัญหาที่พบจากการฟื้นฟู รักษาศิลปวัฒนธรรม ประเพณีท้องถิ่นระหว่างโรงเรียนและวัด ($\bar{X} = 4.02$) และคณะกรรมการสถานศึกษา ร่วมประชุมวางแผนหาหรือกับทางโรงเรียน และวัด ($\bar{X} = 4.00$)

แนวทางการแก้ปัญหาการมีส่วนร่วมในการบริหารงานความสัมพันธ์ระหว่างโรงเรียนกับชุมชน



แนวทางการแก้ปัญหาการมีส่วนร่วมในการบริหารงานความสัมพันธ์ระหว่างโรงเรียนกับชุมชน (ต่อ)

ด้านการให้ชุมชนมีส่วนร่วมในกิจกรรมของโรงเรียน



ด้านการสร้างความสัมพันธ์กับชุมชนและหน่วยงานอื่น

