

## บทที่ 2

### เอกสารและงานวิจัยที่เกี่ยวข้อง

การวิจัยครั้งนี้เป็นการศึกษา เรื่อง ปัจจัยที่มีผลต่อการประกอบธุรกิจรับซื้อน้ำยางพารา และการทำยางแผ่นของผู้ประกอบการ ในตำบลละอาย อำเภอนางิ้ว จังหวัดนครศรีธรรมราช ผู้วิจัยได้รวบรวมแนวคิด ทฤษฎี เอกสารและงานวิจัยที่เกี่ยวข้อง เพื่อประกอบการศึกษาวิจัย ดังนี้

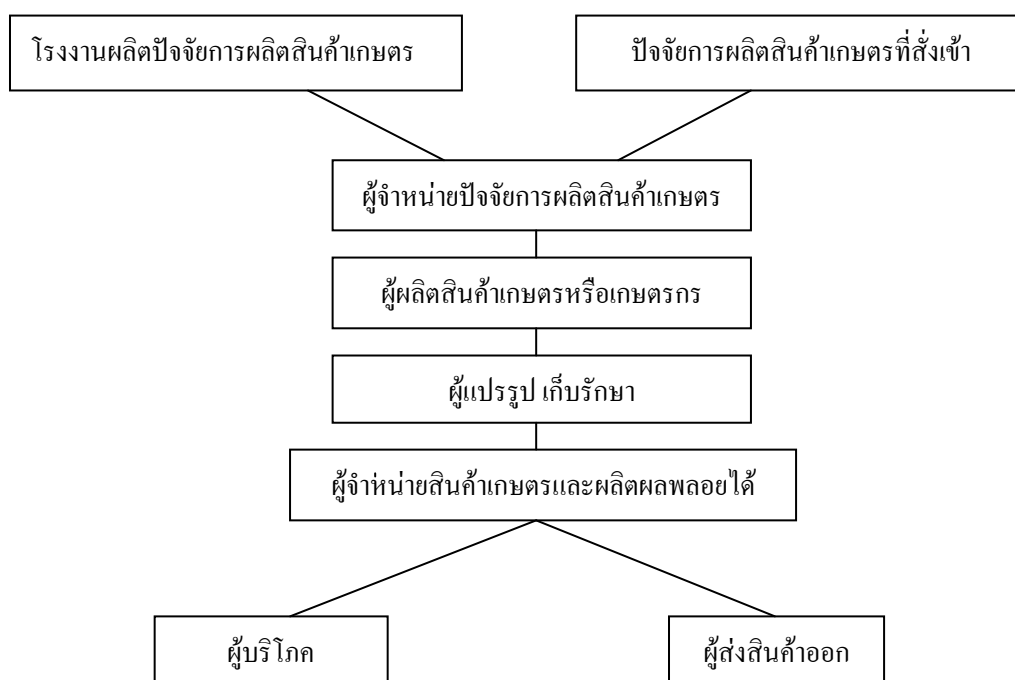
1. ความหมายของการประกอบธุรกิจ
2. โครงสร้างและลักษณะของธุรกิจเกษตร
3. สถานการณ์ยางพาราของไทย
4. นโยบายภาครัฐบาลต่อยางพาราไทย
5. ข้อมูลเกี่ยวกับผู้ประกอบการรับซื้อน้ำยางพาราและทำยางแผ่น
6. การประกอบธุรกิจเกษตร
7. แนวคิดและทฤษฎีที่เกี่ยวข้อง
8. งานวิจัยที่เกี่ยวข้อง

#### 1. ความหมายของการประกอบธุรกิจ

การประกอบธุรกิจ หมายถึง กระบวนการของกิจการทางเศรษฐกิจที่สัมพันธ์เป็นระบบ และอย่างต่อเนื่องในด้านการผลิต การซื้อขายแลกเปลี่ยนเกี่ยวกับสินค้าและบริการ โดยมีจุดมุ่งหมายที่จะได้กำไรหรือผลตอบแทนจากกิจกรรมนั้น ดังนั้น อาจกล่าวได้ว่า กิจกรรมใดที่มีจุดมุ่งหมายเพื่อให้ได้กำไร (Profit) ว่าเป็นธุรกิจ เช่น บริษัท ห้างร้าน ตลอดจนรัฐวิสาหกิจต่างๆ การดำเนินของรัฐ เช่น การป้องกันประเทศ การสร้างถนนหนทาง โรงเรียน โรงพยาบาล และอื่นๆ ไม่ถือว่าเป็นธุรกิจเพราะมิได้มีจุดมุ่งหมายด้านกำไร แต่เป็นการให้บริการแก่ประชาชน โดยมีจุดมุ่งหมายให้ประชาชนมีความเป็นอยู่ที่ดีขึ้น ดำเนินงานที่เกี่ยวข้องกับการขาย การตลาด การจัดการด้านการจัดสรรงบประมาณ ปัจจัยการผลิต วัสดุอุปกรณ์ การวางแผน การควบคุมคุณภาพ และจัดส่งสินค้าและบริการ (อังกินันท์ หัสคินทร์, 2556, เว็บไซค์)

## 2. โครงสร้างและลักษณะธุรกิจเกษตร

การดำเนินงานทางธุรกิจเกษตรเป็นการตอบสนองต่อความต้องการของผู้บริโภค สินค้าแต่ละชนิดที่นำมาใช้ในการบริโภคย่อมเกิดจากการตัดสินใจทำการผลิตของเกษตรกรมาระยะหนึ่งแล้ว ในการผลิตดังกล่าวก็ย่อมต้องการปัจจัยการผลิต เช่น ที่ดิน แรงงาน เมล็ดพันธุ์ ปุ๋ย ยาปราบศัตรู เครื่องจักรกล และสินเชื่อ แล้วผลผลิตเหล่านี้ยังต้องการโรงงานในการแปรรูป ซึ่งจะต้องใช้นักวิชาการและเทคนิค ในการรักษาคุณภาพและมาตรฐาน หลังจากแปรรูปแล้วต้องอาศัยการขนส่งทั้งทางถนน ทางน้ำ หรือทางอากาศ เพื่อนำสินค้าเหล่านี้ไปยังตลาดต่างๆ และจะมีการติดต่อสื่อสาร บุคลากร ซึ่งเป็นกำลังสำคัญในการดำเนินการในตลาดหรือเมือง ที่อยู่ปลายทางนั้น เมื่อสินค้ามาถึงก็ต้องมีคลังสินค้าเพื่อเก็บสินค้าเก็บไว้รอจำหน่ายไปยังร้านค้าส่ง ค้าปลีกต่อไป บรรดาผู้บริโภคที่มีความต้องการสินค้าก็จะมาเลือกซื้อตามร้าน ซึ่งการตัดสินใจในการซื้อของผู้บริโภคนี้จะเป็นสัญญาณบอกให้ทราบว่าสินค้าใดบ้างที่ควรทำการผลิตต่อไป และสินค้าใดที่ไม่ควรผลิต สามารถแสดงตามภาพประกอบ 2 ดังนี้



ภาพประกอบ 2 โครงสร้างของธุรกิจเกษตร

ที่มา : ศักดา อัสวโกวิทพงษ์, 2553, หน้า 6

ธุรกิจเกษตรในปัจจุบันแตกต่างจากการสมัยก่อนมาก สมัยก่อนธุรกิจเกษตรยังไม่กว้างขวางเป็นธุรกิจขนาดเล็ก การนำความรู้ทางการบริหารมาใช้ยังน้อย แต่ในปัจจุบันธุรกิจเกษตรได้ขยายตัวใหญ่ขึ้นจึงมีความจำเป็นต้องนำความรู้ทางด้านต่างๆ โดยเฉพาะทางการค้ามาใช้กับธุรกิจประเภทนี้มากขึ้นเพื่อจะได้จัดสรรทรัพยากรที่มีอยู่ เช่น แรงงาน (Labor) เครื่องมือ (Material) ทุน (Capital) และเทคโนโลยี (Technology) ให้เหมาะสม โดยใช้ต้นทุนการผลิตต่ำสุดและได้ผลตอบแทนสูงสุด (ศักดิ์ อัสวโกวิทพงษ์, 2553, หน้า 6)

### 3. สถานการณ์ยางพาราของไทย

สถานการณ์ยางพาราปี พ.ศ. 2557 คาดว่ามีแนวโน้มทรงตัวตามภาวะเศรษฐกิจที่ชะลอตัวของโลก กองทุนการเงินระหว่างประเทศ (IMF) คาดการณ์ว่าอัตราการเจริญเติบโตทางเศรษฐกิจโลก (GDP) จะอยู่ที่ร้อยละ 2.9 และร้อยละ 3.6 ในปี พ.ศ. 2556 และ พ.ศ. 2557 ตามลำดับโดยกองทุนการเงินระหว่างประเทศ (International monetary fund : IMF) คาดการณ์ว่าประเทศที่พัฒนาแล้วส่วนใหญ่จะฟื้นตัวกลับมาโตมากขึ้นกว่าเดิมในปี 2557 ส่วนประเทศที่กำลังพัฒนาส่วนใหญ่ก็ยังโตเร็วต่อเนื่อง โดยในภูมิภาคที่เติบโตเร็วที่สุด คือ เอเชียและแอฟริกา ซึ่งมีบทบาทสำคัญต่อการเจริญของเศรษฐกิจโลก โดยจีนจะยังคงเป็นประเทศที่มีอัตราการขยายตัวทางเศรษฐกิจในอัตราสูงที่สุดในกลุ่มเอเชียด้วยอัตราขยายตัวทางเศรษฐกิจเฉลี่ยระหว่างปี พ.ศ. 2557-2561 ประมาณร้อยละ 7.7 ส่วนอินเดียคาดว่าจะมีอัตราการขยายตัวทางเศรษฐกิจเฉลี่ยระหว่างปี พ.ศ. 2557-2561 ประมาณร้อยละ 5.9 อย่างไรก็ตามจีดีพี (GDP) โลกยังต่ำกว่าที่ควรจะเป็น เนื่องจากเศรษฐกิจและระบบการเงินของโลกได้เข้าสู่ภาวะวิกฤติอย่างรุนแรง วิกฤตินี้ยูโรโซนยังคงบานปลาย และความผันผวนของตลาดหุ้นและราคาน้ำมัน รวมถึงสถานการณ์ภัยธรรมชาติทั่วโลกปัจจัยดังกล่าวเป็นสาเหตุหลักที่ทำให้การเติบโตทางเศรษฐกิจโลก ไม่ได้ปรับตัวสูงขึ้นมากนักนอกเหนือจากปัจจัยด้านเศรษฐกิจที่ได้กล่าวมาข้างต้น ยังมีปัจจัยด้านผลผลิต ความต้องการใช้และปริมาณส่วนเกินของยางธรรมชาติ ซึ่งส่งผลกระทบต่อราคายางพารา (ไชยยศ สินเจริญกุล, 2557, เว็บไซต์)

ราคายางในตลาดมีความผันผวนตามกลไกตลาด อุปสงค์และอุปทาน และจากภาวะเศรษฐกิจโลก โดย ราคายางพาราเริ่มปรับตัวลดลงอย่างต่อเนื่องตั้งแต่เดือนตุลาคม พ.ศ. 2554 ส่งผลกระทบต่อผู้เกี่ยวข้องทุกภาคส่วน โดยเฉพาะอย่างยิ่งเกษตรกรชาวสวนยางจำนวนกว่าล้านครอบครัว หรือมากกว่า 6 ล้านคนผู้ประกอบการยางพาราทั้งนี้ประมวลได้ว่ามีสาเหตุมาจากความกังวลต่อผลกระทบจากปัญหาวิกฤตหนี้สาธารณะในยุโรป จีนควบคุมการขยายตัวทางเศรษฐกิจจากภาวะตึงตัวในสภาพคล่อง สต็อกยางซึ่งเต่าปรับตัวเพิ่มสูงขึ้นสูงสุดในปี พ.ศ. 2556 ที่ปริมาณ 366,900 ตัน และราคาน้ำมันดิบในตลาดโลก ที่ผันผวน เป็นต้น อย่างไรก็ตามราคายางได้รับปัจจัยบวกจาก

อุปทานยางที่ลดลงจากความเปลี่ยนแปลงภูมิอากาศโลกจากปรากฏการณ์ แอลนีโน โดยปี พ.ศ. 2554 ราคายางแผ่นดิบตลาดกลางต่ำสุดกิโลกรัมละ 80.01 บาท ปี พ.ศ. 2555 ราคายางต่ำสุด 78.93 บาทต่อกิโลกรัมและปี พ.ศ. 2556 ต่ำสุด 72.14 บาทต่อกิโลกรัม และมีแนวโน้มอย่างต่อเนื่อง (ตลาดกลางยางพาราสงขลา, 2557, เว็บไซต์)

อย่างไรก็ตามสมาคมยางพาราไทยยังคงมีความเห็นเชิงบวกว่ายางพารามีปัจจัยพื้นฐานทางเศรษฐกิจ และมีความร่วมมืออันเข้มแข็งระหว่างสภาความร่วมมือด้านยางระหว่างประเทศ (ITRC) ตลอดจนภาครัฐไทยมีมาตรการและความพร้อมในการฉีกักปัญหาราคายางตกต่ำจึงน่าจะทำให้สถานการณ์ยางพาราสดใสยิ่งขึ้น

กล่าวโดยสรุป สมาคมยางพาราไทยคาดหวังว่าความร่วมมือจากหน่วยงานที่เกี่ยวข้องทั้งภาครัฐ เอกชน เกษตรกร รวมทั้งประเทศผู้ผลิตยางธรรมชาติรายใหญ่ 3 ประเทศ ได้แก่ ไทย อินโดนีเซีย และมาเลเซีย รวมทั้งประเทศผู้ผลิตยางธรรมชาติอื่นๆ ในภูมิภาคอาเซียนในการกำหนดแนวทางและ มาตรการแก้ไขปัญหาราคายางตกต่ำทั้งระยะสั้นและระยะยาวเพื่อรักษาเสถียรภาพราคายางอย่างยั่งยืนตลอดไป (ไชยยศ สิ้นเจริญกุล, 2557, หน้า 15)

การผลิตยางธรรมชาติแนวโน้มนำการผลิตที่เพิ่มขึ้นเล็กน้อยเพียงได้นั้นขึ้นอยู่กับ การขยายตัวของเศรษฐกิจของโลก รวมทั้งการขยายตัวของอุตสาหกรรมยางล้อเลื่อนทุกชนิดซึ่งเป็นตัวแปรที่สำคัญที่สุดของการใช้ยางธรรมชาติมาใช้ การผลิตยางธรรมชาติของโลกประเทศสหรัฐอเมริกาใช้ยางพารามากที่สุดในโลกรองลงมาคือจีนและอินเดีย กลุ่มนี้มีแนวโน้มที่จะกลายเป็นผู้ส่งออกรายหนึ่งในอนาคตราคายางพาราไทย

1. การผลิตยางธรรมชาติของไทยแนวโน้มนำการผลิตยางในช่วงแผนวิสาหกิจคาดว่าคงเพิ่มขึ้นโดยเฉลี่ยไม่ต่ำกว่าร้อยละ 10 ต่อปีทั้งนี้เพราะ โครงการส่งเสริมการทำสวนยางหรือโครงการปลูกยางพาราในที่แห่งใหม่ยังคงกำหนดเป้าหมายการผลิตที่แน่นอนอย่างต่อเนื่อง

2. ราคายางพาราจะสูงหรือต่ำขึ้นอยู่กับปัจจัยหลายประการ อาทิ อุปสงค์และอุปทานของยางพาราในแต่ละช่วงเวลา ราคาของยางสังเคราะห์ อัตราการแลกเปลี่ยนเงินตราระหว่างประเทศกับประเทศคู่ค้า ยางธรรมชาติและยางสังเคราะห์เป็นทั้งสินค้าที่ใช้ทดแทนกันและสินค้าที่ต้องใช้ควบคู่กันและนำไปใช้เป็นวัตถุดิบเพื่อผลิตเป็นผลิตภัณฑ์ซึ่งผู้ใช้จะใช้จ่ายยางชนิดใดมากกว่ากันนั้นก็ขึ้นราคายางทั้งสองชนิดว่าชนิดใดถูกกว่ากัน ในขณะนี้มีการใช้ยางพาราและยางสังเคราะห์คิดเป็นสัดส่วน 40 : 60

### 3.1 ศักยภาพการผลิตยางพาราของไทย

ด้านต้นทุนการผลิต ไทยมีต้นทุนการผลิตต่ำกว่ามาเลเซีย แต่สูงกว่าอินโดนีเซีย เวียดนาม เมียนมาร์ กัมพูชา ด้วยเหตุนี้การวิจัยและพัฒนาเพื่อลดต้นทุนการผลิตจึงยังคงเป็นสิ่งจำเป็นเพื่อให้

ยางพาราไทยสามารถแข่งขันในตลาดโลกได้ดีขึ้นปัจจุบันการเจริญเติบโตทางเศรษฐกิจของโลกกำลังย้ายฐานมาสู่เอเชียเพิ่มมากขึ้น เนื่องจากมีแหล่งวัตถุดิบและประชากรที่มีศักยภาพในการพัฒนาด้านอุตสาหกรรม โดยเฉพาะอย่างยิ่งยางพาราที่เป็นพืชเศรษฐกิจ นำรายได้เข้าประเทศระดับต้นๆ ในหลายประเทศ แต่ประเทศเหล่านี้ส่วนใหญ่ โดยเฉพาะอย่างยิ่ง ในกลุ่มอาเซียน ยังผลิตยางส่งออกในรูปวัตถุดิบเป็นหลัก มีการใช้ในประเทศไม่มากนัก ขาดเทคโนโลยีก้าวหน้า จึงทำให้สูญเสียมูลค่าเพิ่มจากการแปรรูปเป็นผลิตภัณฑ์ อีกทั้งขาดวิธีการปฏิบัติที่ดีอย่างมีมาตรฐาน จึงทำให้ต้นทุนการผลิตและการแปรรูปเพิ่มขึ้น (ยุทธพงษ์ แก้วเข้ม, 2557, เว็บไซต์)

### 3.2 ภูมิภาคการค้ายางพาราที่สำคัญของไทย

#### 1. ประเทศคู่ค้าที่สำคัญของไทย

1.1 ตลาดเอเชีย ได้แก่ ญี่ปุ่น สาธารณประชาชนจีน มาเลเซีย สาธารณรัฐเกาหลี ไต้หวัน และสิงคโปร์

1.2 ตลาดยุโรป ได้แก่ ฝรั่งเศส เยอรมัน โปแลนด์ และตลาดอเมริกา ได้แก่ สหรัฐอเมริกา

#### 2. ประเทศคู่แข่งในตลาดยางพาราที่สำคัญของไทย ได้แก่

2.1 ตลาดเอเชีย ได้แก่ มาเลเซีย และอินโดนีเซีย

2.2 ตลาดยุโรป ได้แก่ มาเลเซีย อินโดนีเซีย คามรูน ไออวรีโกสต์ และไนจีเรีย

2.3 ตลาดอเมริกา ได้แก่ อินโดนีเซีย

#### 4. นโยบายของรัฐบาลเกี่ยวกับยางพาราไทย

นโยบายของรัฐบาลเกี่ยวกับยางพาราไทย ให้กลุ่มอาเซียนเข้มแข็งในทุกๆ ด้าน เพื่อความอยู่รอดและการพัฒนาไปสู่การแข่งขันระดับโลกได้ เหมือนเช่นประเทศกลุ่มอียู หรือสหภาพยุโรป เพราะถ้าพึ่งประเทศใดประเทศหนึ่งไม่สามารถพัฒนาให้บรรลุเป้าหมายนี้ได้ จำเป็นที่ต้องอาศัยความร่วมมือซึ่งกันและกันทั้งในระดับชาติและนานาชาติ อันจะนำมาซึ่งความเจริญเติบโตทางเศรษฐกิจมาสู่ภูมิภาค ดังนั้น เพื่อให้สอดคล้องกับความจำเป็นของภาคอุตสาหกรรมยางในภาพรวม และนโยบายของรัฐบาลเพื่อก้าวไปสู่ประชาคมอาเซียน ที่จำเป็นต้องแสดงภาวะผู้นำของโลกในการพัฒนาอุตสาหกรรมของกลุ่มอาเซียนร่วมกัน ทั้งนี้ ประเทศในกลุ่มอาเซียนส่วนใหญ่ ประกอบด้วยประเทศผู้ผลิตยางเป็นหลัก อีกทั้งยังมีประเทศผู้บริโภครายใหญ่ที่มีศักยภาพสูง เช่น จีน อินเดีย ทำให้จำเป็นต้องเร่งกำหนดทิศทางและพัฒนายางพาราแบบครบวงจรขึ้นในกลุ่มประเทศอาเซียน โดยความร่วมมือกับประเทศพันธมิตรต่างๆ ด้วย (ตลาดสินค้าเกษตรล่วงหน้าแห่งประเทศไทย, 2557, เว็บไซต์)

สาระสำคัญในการประชุมในงานวันยางพาราอาเซียน จะสามารถช่วยเหลือผู้ผลิตยางธรรมชาติ ทั้งต้นน้ำ กลางน้ำ และปลายน้ำ ในการที่จะสร้างแนวทางปฏิบัติที่เป็นเลิศ สำหรับการผลิตรายย่อย และก่อให้เกิดประโยชน์ต่ออุตสาหกรรมยางในกลุ่มประเทศกำลังพัฒนาในแง่การสร้าง ความเชื่อมั่นต่อการใช้วัตถุดิบและผลิตภัณฑ์ในระดับนานาชาติ ดังนั้น การสร้างการเติบโตใน อุตสาหกรรมยาง จึงต้องมีการพัฒนาและทำให้เกิดการเติบโตอย่างยั่งยืน นอกจากนี้ ในปี พ.ศ. 2557 นี้ คาดว่าราคายางจะมีแนวโน้มสูงขึ้นอย่างต่อเนื่อง ทั้งผลสืบเนื่องจากนโยบายรถยนต์คันแรกของ รัฐบาล ประกอบกับเศรษฐกิจของโลกมีแนวโน้มที่ดีขึ้น ทำให้ปริมาณการใช้ยางธรรมชาติแทนการ ใช้ยางสังเคราะห์มีมากขึ้นด้วย ประกอบกับภาครัฐได้มีนโยบายในการส่งเสริมการใช้ยางพาราใน ประเทศและเพิ่มมูลค่ายางพารา การส่งเสริมอุตสาหกรรมการแปรรูปยางพารา การศึกษาวิจัย ตลอดจนการเจรจาร่วมลงทุนกับต่างประเทศ อาทิ ประเทศอินโดนีเซีย และมาเลเซีย ในการพัฒนา รับเบอร์ซิตี (Rubber city) เพื่อนำไปสู่การเป็นประเทศที่สามารถกำหนดราคายางพาราในภูมิภาค และที่สำคัญในเวทีการประชุมยางพาราอาเซียนครั้งนี้ ซึ่งประเทศไทยเป็นเจ้าภาพครั้งแรก คาดว่า จะเป็นประโยชน์อย่างยิ่งต่อประเทศชาติและสมาชิกในกลุ่มอาเซียนในการเตรียมความพร้อมให้ วงการยางพาราเข้มแข็งอย่างยั่งยืนเพื่อก้าวสู่ประชาคมอาเซียนต่อไป (ยุทธพงศ์ แก้วเข้ม, 2557, เว็บไซต์)

#### 4.1 องค์กรของรัฐบาลที่เกี่ยวข้องกับยางพาราไทย

องค์กรที่เกี่ยวข้องกับยางพารา มีดังนี้

1. ส่วนราชการและรัฐวิสาหกิจ
  - 1.1 สถาบันวิจัยยาง
  - 1.2 สถานีทดลองยาง
  - 1.3 สำนักงานกองทุนสงเคราะห์การทำสวนยาง
  - 1.4 องค์กรสวนยาง
  - 1.5 สำนักงานเกษตรจังหวัด
2. ภาคเอกชน
  - 2.1 กลุ่มสหกรณ์รวบรวมยาง
  - 2.2 โรงงานงานอุตสาหกรรม
  - 2.3 ผู้ค้าและผู้ส่งออกยางพารา

### 3. ต่างประเทศ

องค์การศึกษารubberระหว่างประเทศ (International rubber study organization : IRSG) มีหน้าที่ประสานงานด้านการผลิต การใช้ยางธรรมชาติและสังเคราะห์

องค์การยางธรรมชาติระหว่างประเทศ (International Rubber Organization : INRO) มีหน้าที่ประกันราคาขยงขึ้นต่ำและพุงราคาขยงธรรมชาติในตลาดโลกให้อยู่ในระดับสม่ำเสมอและมีเสถียรภาพทั้งสนับสนุนงานด้านการพัฒนาขยงธรรมชาติ เพื่อให้พอใช้ในโลกด้วย

หน่วยงานที่สำคัญมีบทบาทและหน้าที่รับผิดชอบโดยตรง คือสำนักงานกองทุนสงเคราะห์การทำสวนยาง (สกย.)

สำนักงานกองทุนสงเคราะห์การทำสวนยาง เป็นรัฐวิสาหกิจ สังกัดกระทรวงเกษตรและสหกรณ์จัดตั้งขึ้นตามพระราชบัญญัติ กองทุนสงเคราะห์การทำสวนยาง พ.ศ. 2503มีหน้าที่หลักคือ ดำเนินการประเภทสงเคราะห์ทำสวนยาง โดยรัฐบาลให้เงินอุดหนุนสมทบกับเงินสงเคราะห์ที่จ่ายค่าธรรมเนียมส่งออกขยง ซึ่งเป็นรายได้หลักที่ได้รับในแต่ละปีนับตั้งแต่ปี 2547 เป็นต้นมา ทุก ๆ วันที่ 10 เมษายน ของทุกปี มติคณะรัฐมนตรีกำหนดให้เป็นวันขยงพาราแห่งชาติ เพื่อรำลึกถึงและเชิดชูเกียรติพระยารัชฎานุประดิษฐ์มหิศรภักดี (คอซิมบี๊ ณ ระนอง) ผู้ได้รับการขนานนามว่าเป็นบิดาแห่งขยงพาราไทย และในปีนี้ กระทรวงเกษตรและสหกรณ์ได้จัดให้มีวาระพิเศษ (โอพารพิทักษ์, 2557, เว็บไซต์)

#### 4.2 วัตถุประสงค์

รัฐบาลมีวัตถุประสงค์ในการส่งเสริมและพัฒนาการปลูกขยงพาราของไทย ดังนี้ (โอพารพิทักษ์, 2557, เว็บไซต์)

1. ส่งเสริมให้เกษตรกรชาวสวนขยงปลูกขยงพันธุ์ หรือไม้ยืนต้นที่มีค่าทางเศรษฐกิจทดแทนขยงเก่า และส่งเสริมให้เกษตรกรที่ไม่มีสวนขยงมาก่อนได้ปลูกขยงพันธุ์ดี โดยให้ทุนสงเคราะห์ รวมทั้งคำแนะนำทางวิชาการ เพื่อให้มีผลผลิตเพิ่มขึ้น
2. พัฒนาคุณภาพผลผลิตให้เป็นที่ยอมรับของตลาด โดยใช้เทคโนโลยีที่เหมาะสม
3. พัฒนาระบบ และกลไกตลาดให้เกษตรกรชาวสวนได้รับความเป็นธรรมในด้านราคา
4. จัดตั้งพัฒนาองค์กรเกษตรกรชาวสวนขยงให้เข้มแข็งมีศักยภาพและอำนาจต่อรองสูงมากยิ่งขึ้น รวมทั้งในการอบรมภาคปฏิบัติแก่เกษตรกรเพื่อเพิ่มทักษะความรู้ความเข้าใจ นำไปปรับใช้ในการปฏิบัติงานอาชีพให้ดีขึ้น

#### 4.3 เป้าหมายด้านการตลาด

ขยงพารา ถือเป็นหนึ่งในพืชเศรษฐกิจและสินค้าเทกอง (Bulk) ที่สำคัญของโลก ช่วง 2-3 ปีมานี้ ปริมาณการบริโภคขยงพาราของจีนแซงหน้าสหรัฐอเมริกา และญี่ปุ่น ทำให้จีนกลายเป็น

ประเทศผู้นำเข้าและประเทศที่ใช้ยางพารามากที่สุดในโลก ในปีหนึ่งๆ จีนต้องการใช้ยางพารามากกว่า 3 ล้านตัน แอสมิแนวโน้มเพิ่มขึ้นเรื่อยๆ ซึ่งในจำนวนนี้ เป็นการนำเข้ามากกว่าปีละ 2.15 ล้านตัน เพราะผลิตเองได้เพียง 9 แสนตันเท่านั้น โดยปลูกมากในแถบมณฑลไห่หนาน ยูนนาน ผู้เจียน กวางตุ้ง และกวางซี การเติบโตอย่างรวดเร็วของอุตสาหกรรมยานยนต์ทั้งในจีนและในประเทศกำลังพัฒนาอื่นๆ ก่อให้เกิดการพัฒนาโครงข่ายการคมนาคมตัดทางสร้างถนนเชื่อมโยงมณฑล เป็นปัจจัยส่งเสริมมีความต้องการใช้ยางธรรมชาติเพื่อการแปรรูปเป็นยางล้อรถยนต์และยางคอสพานของถนนที่สร้างใหม่พุ่งขึ้นทุกปี (ศูนย์ข้อมูลเพื่อธุรกิจไทยในจีน, 2557, เว็บไซต์)

### 1. สำนักงานกองทุนสงเคราะห์การทำสวนยางดำเนินมาตรการอยู่ 3 ด้าน

1.1 เปิดตลาดประมูลยางพาราในระดับท้องถิ่นอย่างต่อเนื่อง สามารถสนองความต้องการของผู้ซื้อและผู้ขายให้สอดคล้องกับปริมาณการผลิต ในแต่ละพื้นที่และกระจายทั่วทุกที่มีการเพาะปลูกยางพารา

1.2 สร้างโกดังเก็บยางพารากระจายทั่วประเทศทุกภาค ที่มีการเพาะปลูกยางพารา เพื่อรองรับโครงการ แทรกแซงราคายางพาราของรัฐบาล และใช้เก็บยางของสหกรณ์ชาวสวนยาง

1.3 เข้าแทรกแซงราคายางพาราและรับซื้อยางในตลาดประมูลยาง เมื่อราคายางพาราตกต่ำ

2. แหล่งรายได้เงินที่ใช้จ่ายเพื่อดำเนินงานกิจการของสำนักงานกองทุนสงเคราะห์การทำสวนยางได้มาจาก

2.1 เงินสงเคราะห์การจัดเก็บเงินสงเคราะห์จากผู้ส่งยางนอกราชอาณาจักร ในอัตราที่รัฐมนตรีว่าการกระทรวงเกษตรและสหกรณ์ กำหนดโดยการอนุมัติของคณะรัฐมนตรี ภาษีจากกองทุนเงินสงเคราะห์จะคืนมาสู่เกษตรกรชาวสวนยางที่กองทุนสงเคราะห์ปลูกแทนในรูปของปัจจัยที่การผลิตและทางด้านวิชาการ ในอัตราไม่น้อยกว่าร้อยละ 85 ในรูปของการค้นคว้าทดลองวิจัยทางด้านยางไม่เกินร้อยละ 5 โดยมอบให้กรมวิชาการเกษตรเป็นผู้ดำเนินการ และไม่เกินร้อยละ 10 เป็นค่าใช้จ่ายในการบริหารงาน สำนักงานกองทุนการทำสวนยาง หากเงินค่าบริหารงานไม่เพียงพอ มีพระราชบัญญัติกำหนดให้ตั้งงบประมาณประจำปีสมทบตามความจำเป็น

2.2 เงินอุดหนุนจากรัฐบาล

3. ในรูปของงบประมาณแผ่นดิน เพื่อดำเนินการสงเคราะห์แก่เจ้าของสวนยางที่ปลูกแทนและปลูกยางใหม่ บริหารงานสำนักงานกองทุนสงเคราะห์สงเคราะห์การทำสวนยาง ดำเนินกิจกรรมอื่นที่รัฐบาลมอบหมาย





จากภาพอธิบายได้ดังนี้คือผลผลิตยางพาราจากสภาพอากาศแล้งทำให้เกษตรกรกรีดยางได้ลดลง ขณะที่ความต้องการการใช้ยางพาราอยู่ในปริมาณเท่าเดิม ดังนั้นการลดลงของผลผลิตยางพาราส่งผลให้ราคายางพาราปรับตัวสูงขึ้น

#### 1. มาตรฐานการคัดคุณภาพยางแผ่นดิบในตลาดประมูलयางพารามีดังนี้



ภาพประกอบ 4 ลักษณะยางแผ่นดิบที่มีคุณภาพ

ที่มา : วีรพงษ์ รามางกูร, 2557, หน้า 12

##### 1.1 ยางแผ่นดิบคุณภาพ 1 ใช้สัญลักษณ์ป้ายสีแดง

ลักษณะสำคัญ คือ แผ่นยางสะอาดและตลอดแผ่นไม่มีฟองอากาศ ความหนาของแผ่นยางไม่เกิน 3 มิลลิเมตร มีความชื้นไม่เกิน 1.5 เปอร์เซ็นต์ เนื้อยางแห้ง มีสีสม่ำเสมอตลอดแผ่น ไม่มีสีคล้ำหรือรอยดำดำ มีความยืดหยุ่นดี ลายดอกเห็นเด่นชัดตลอดทั้งแผ่น มีน้ำหนักต่อแผ่น 800 กรัม และแผ่นยางเป็นรูปสี่เหลี่ยมผืนผ้าขนาดกว้าง 38-46 ซม. ความยาว 80-90 ซม.หรือรูปทรงเหมาะสมสำหรับนำเข้าโรงรมควัน

##### 1.2 ยางแผ่นดิบคุณภาพ 2 ใช้สัญลักษณ์ป้ายสีเหลือง

ลักษณะสำคัญ คือ แผ่นยางสะอาดตลอดทั้งแผ่นไม่มีฟองอากาศ ความหนาของแผ่นยางไม่เกิน 4 มิลลิเมตร มีความชื้นไม่เกิน 2 เปอร์เซ็นต์ มีสีสม่ำเสมอตลอดแผ่น อาจมีสีคล้ำหรือรอยดำดำเล็กน้อย มีความยืดหยุ่นดี ลายดอกเห็นเด่นชัด น้ำหนักต่อแผ่น 1,000-2,000 กรัม และแผ่น

ยางเป็นรูปสี่เหลี่ยมผืนผ้า 38-46 ซม. ความยาว 80-90 ซม. หรือรูปทรงเหมาะสมสำหรับนำเข้าโรงรมควัน

### 1.3 ยางแผ่นดิบคุณภาพ 3 ใช้สัญลักษณ์ป้ายสีน้ำเงิน

ลักษณะสำคัญ คือ แผ่นยางสะอาด อาจมีสิ่งสกปรกหรือฟองอากาศในแผ่นยางเล็กน้อย ความหนาของแผ่นไม่เกิน 4 มิลลิเมตร มีความชื้นไม่เกิน 3 เปอร์เซ็นต์ เนื้อยางค่อนข้างทึบ ไม่โปร่ง อาจมีสีคล้ำ มีความยืดหยุ่นดี ลายดอกเห็นเด่นชัด น้ำหนักต่อแผ่น 1,500 กรัม และแผ่นยางเป็นรูปสี่เหลี่ยมผืนผ้าขนาดกว้าง 38-46 ซม. ความยาว 80-90 ซม. หรือรูปทรงเหมาะสมสำหรับนำเข้าโรงรมควัน

### 4.5 นโยบายของรัฐบาลต่อการแทรกแซงราคาภายในการส่งออก

รัฐบาลมีการแทรกแซงราคาภายในการส่งออกโดยการเก็บภาษีสองชนิด คือ (กรมส่งเสริมการค้าระหว่างประเทศ, 2557, เว็บไซต์)

1. อากรส่งออกยาง ซึ่งเก็บเหมือนอากรส่งออก (และนำเข้า) โดยทั่วไป คือเก็บที่จุดส่งออกโดยกรมศุลกากรเป็นผู้จัดเก็บ ลักษณะเด่นของอากรส่งออกยางพารา คือ อัตราที่เก็บนั้นเป็นอัตราก้าวหน้า ถ้าราคาขายพาราส่งออกยิ่งสูงเท่าใด อัตราอากร (เมื่อคิดเป็นร้อยละ) ก็จะยิ่งสูงขึ้น

2. ค่าสงเคราะห์สวนยาง ซึ่งเป็นภาษีที่เก็บพิเศษ เพื่อนำเข้ากองทุนสงเคราะห์สวนยาง ตาม พรบ. กองทุนสงเคราะห์การทำสวนยาง พ.ศ. 2503 กองทุนดังกล่าวนี้จะนำเงินที่ได้มาจ่ายให้แก่ชาวสวนยางที่ประสงค์จะปลูกยางพันธุ์ดีทดแทนยางพันธุ์เก่าที่เคยมีอยู่ อัตราค่าสงเคราะห์สวนยางนั้นก็เป็นอัตราก้าวหน้าเช่นเดียวกับอากรส่งออกยางพารา

การแทรกแซงของรัฐบาลในกรณีของยางนั้นมีความซับซ้อนน้อยที่สุดในบรรดาพืชส่งออก เพราะรัฐบาลไม่มีการจำกัดปริมาณการส่งออก ยางพาราเป็นพืชหลักประเภทที่ผู้ส่งออกไม่จำเป็นต้องขออนุญาตกระทรวงพาณิชย์เพื่อส่งออก แต่ถึงแม้ว่ามาตรการแทรกแซงจะมีความสลับซับซ้อนไม่มาก แต่เท่าที่มีนั้นก็ยังมีผลกระทบต่อราคาสูงมาก ในบางปีอัตราภาระส่งออกที่เกิดจากการแทรกแซงนั้นสูงพอๆ กับในกรณีของข้าวเช่นกัน การแทรกแซงในตลาดส่งออกของยางเป็นการแทรกแซงที่เป็นวิพากษ์วิจารณ์กันน้อยมากทั้งๆ ที่ผลกระทบต่อราคาสูง สาเหตุปรากฏการณ์ดังกล่าวนี้ อาจจะเป็นเพราะระเบียบวิธีการแทรกแซงที่รัฐบาลนำมาใช้กับยางพารานั้น เจ้าหน้าที่มีโอกาสใช้วิจรรณญาณน้อย (ต่างกับกรณีที่มีการจำกัดปริมาณการส่งออก) แรงผลักดันที่จะให้รัฐบาลปรับเปลี่ยนมาตรการ (โดยเฉพาะจากพ่อค้าผู้ส่งออก) เพื่อผลกำไรระยะสั้นก็จะมีน้อยลงแต่ทว่าการที่ไม่มีผู้ใดในวงการได้หรือเสียผลประโยชน์จากการผลักดันให้รัฐบาลเปลี่ยนแนวทางการแทรกแซงกลับไปกลับมา ก็มีได้เป็นผลประโยชน์แก่ชาวสวนยางแต่ประการใดเพราะเหตุว่า ระบบภาษีแบบอัตโนมัติที่กระทรวงการคลังนำมาใช้นั้น ได้ทำให้ยางพารากลับกลายเป็นผลิตภัณฑ์ที่ถูกเรียกเก็บภาษีมากชนิดหนึ่ง

## 5. ข้อมูลเกี่ยวกับผู้ประกอบการรับซื้อน้ำยางและทำแผ่น

### 5.1 ข้อมูลเกี่ยวกับผู้ประกอบการรับซื้อน้ำยางและทำแผ่นยางรมควัน

กรมส่งเสริมการเกษตร (2557, หน้า 14) ได้กำหนดสาระสำคัญและแนวทางการดำเนินงาน กลุ่มรับซื้อน้ำยางพาราและทำแผ่นยางไว้ คือ

1. หลักการการรวม กลุ่มรับซื้อน้ำยางพาราและทำแผ่นยางเป็นวิธีการส่งเสริมการเกษตรวิธีหนึ่งที่จะปรับปรุงคุณภาพยางแผ่นและขายยางของเกษตรกรชาวสวนยางให้ดีขึ้นทั้งยังช่วยให้เกษตรกรได้ราคาที่สูงยิ่งขึ้น เนื่องจากมีอำนาจในการต่อรองราคากับพ่อค้าคนกลางโดยกลุ่มของเกษตรกรชาวสวนยางตั้งแต่ 15 คนขึ้นไปที่มีความสนใจจะปรับปรุงการผลิตยางของตนให้มีคุณภาพที่ดีขึ้นและรวมกันจำหน่ายเพื่อให้ได้ราคาสูงขึ้น ในลักษณะกลุ่มธรรมชาติโดยมีเจ้าหน้าที่ส่งเสริมการเกษตรให้ความรู้และคำปรึกษาแนะนำในการผลิตตลอดจนประสานงานกับพ่อค้าคนกลางในการจัดจำหน่าย

#### 2. วัตถุประสงค์

เพื่อเพิ่มรายได้ให้กับเกษตรกรชาวสวนยางปรับปรุงคุณภาพยางแผ่นให้สูงขึ้น และขายยางแผ่นที่ปรับปรุงคุณภาพเป็นแผ่นยางแล้วร่วมกัน

#### 3. ประโยชน์ของการรวมกลุ่มรับซื้อน้ำยางพาราและทำแผ่นยาง

ยกระดับคุณภาพยางแผ่นให้สูงขึ้น เกษตรกรชาวสวนยางขายยางได้ในราคาสูงขึ้นและเป็นธรรม เพิ่มอำนาจในการต่อรองในด้านราคากับพ่อค้าคนกลาง ลดการเสียเปรียบของเกษตรกรในด้านการชั่งชั่ง ช่วยให้ผู้เกษตรกรรู้จักดำเนินธุรกิจร่วมกัน ช่วยให้เกิดพลังและสามัคคีในหมู่เกษตรกรชาวสวนยาง เป็นแหล่งรับความรู้จากเจ้าหน้าที่ส่งเสริมการเกษตร ช่วยให้เกษตรกรเกิดการออมทรัพย์ เป็นการเสริมสร้างค่านิยมในระบอบประชาธิปไตย

4. การจัดตั้งและการบริหารงาน กลุ่มรับซื้อน้ำยางพาราและทำแผ่นยางรมควัน การจัดตั้งและการบริหารงานกลุ่ม มีแนวทางในการดังนี้

4.1 ก่อนการจัดตั้ง เจ้าหน้าที่ส่งเสริมการเกษตรจะให้ความรู้ ชี้แจง ทำความเข้าใจเกี่ยวกับหลักการ วัตถุประสงค์ วิธีการ และประโยชน์ที่จะได้รับจากการรวมกลุ่มเกษตรกรยางแผ่นและขายยางแก่เกษตรกรในพื้นที่เป้าหมาย ผู้นำท้องถิ่น ตลอดจนพ่อค้ารับซื้อยางทราบ เพื่อกระตุ้นให้มีความสนใจ พร้อมทั้งประเมินความเป็นไปได้ในการจัดตั้ง หากเกษตรกรในพื้นที่เป้าหมายไม่น้อยกว่า 15 คน สามารถผลิตยางแผ่นและรวมกันขายยางได้ไม่น้อยกว่า 1 ตันในทุกๆ 7 หรือ 10 หรือ 15 วัน มีความพร้อมและสามารถช่วยเหลือตัวเองได้ ก็สามารถจัดตั้งเป็นกลุ่มปรับปรุงคุณภาพยางแผ่นและขายได้เลย โดยไม่ต้องจัดทำโครงการเพื่อเสนอขอของบประมาณสนับสนุน จากนั้นเกษตรกรที่ร่วมกันจัดตั้งกลุ่ม จะเลือกตั้งคณะกรรมการซึ่งประกอบด้วยประธาน รองประธาน เลขานุการ เหรัญญิก

กรรมการคัดยวง 2-3 ท่าน การกำหนดระเบียบกฎเกณฑ์ต่างๆของกลุ่มเพื่อให้สมาชิกยึดเป็นหลักปฏิบัติร่วมกัน กำหนดที่ทำการกลุ่มที่รวมทำขางแผ่น ที่รวมขายขางครั้งแรกและครั้งต่อไป โดยเจ้าหน้าที่ส่งเสริมการเกษตรจะเป็นเพียงที่ปรึกษาของกลุ่มเท่านั้น

4.2 หลังจากการจัดตั้ง คณะกรรมการกลุ่มจะเป็นผู้บริหารงาน วางแผนและควบคุมการดำเนินการดำเนินกิจกรรมของกลุ่มในระยะแรกเจ้าหน้าที่ส่งเสริมการเกษตรจะเป็นให้ความรู้ สาคิวิธีการและฝึกปฏิบัติการทำขางคุณภาพดีแก่สมาชิกและคณะกรรมการกลุ่มทุกคน จนสามารถทำขางแผ่นให้ได้คุณภาพดีส่วนการรวมตัวกันขายขางจะดำเนินการดังนี้

ประสานงานกับพ่อค้าที่รับซื้อโดยคณะกรรมการกลุ่ม และเจ้าหน้าที่ส่งเสริมการเกษตร จะประสานงานกับพ่อค้าคนกลางผู้รับซื้อขางหรือโรงงานอุตสาหกรรม เพื่อนำขางไปขายหรือเชิญให้มาร่วมประมูลขางตามวันเวลา และสถานที่ที่กลุ่มกำหนด

การรวมขาง สมาชิกกลุ่มจะนำขางแผ่นดิบมารวมกันตามวัน เวลาและสถานที่ที่กำหนด โดยคณะกรรมการกลุ่มจะเป็นผู้ดำเนินงานรับ รวบรวม คัดชั้น ชั่งน้ำหนักและลงบัญชีน้ำหนักขางแผ่นของสมาชิกแต่ละคนไว้ทุกครั้ง

## 5.2 รายได้และกิจกรรมของกลุ่ม

กลุ่มจะมีรายได้จากสิ่งต่อไปนี้ทั้งหมด หรือบางกรณี (แล้วแต่กฎเกณฑ์ของกลุ่ม) เพื่อเป็นค่าใช้จ่ายในการดำเนินงานคือค่าน้ำขางหนักขางที่เพิ่ม (เศษกิโลกรัม)เงินที่ค้าผู้รับซื้อขางตกลงให้กับกลุ่มและรายได้อื่นๆรายได้ของกลุ่มที่เหลือจากในการดำเนินงานของกลุ่มอาจจะตั้งเป็นเงินทุนหมุนเวียนของกลุ่มเพื่อบริการแก่สมาชิก เช่น รับจ่านำขางของสมาชิกที่มีปัญหา ด้านการเงินกู้เงินยืม ไปใช้จ่ายก่อนแล้วหักชำระภายหลังในวันรวมขางขาย ส่วนกลุ่มแรกตั้งหรือกลุ่มที่ยังไม่มีเงินมากพอที่จะจัดตั้งเป็นกลุ่ม การขายขางแผ่นมีอยู่ 3 วิธีคือ (ตลาดสินค้าเกษตร, 2557, เว็บไซค์)

1. การขายขางโดยวิธีสืบราคา คือ การขายให้พ่อผู้รับซื้อขางของกลุ่มที่เสนอราคาับซื้อสูงสุดในวันนั้นจากการสืบราคาในวันนั้น จากการสืบราคาของคณะกรรมการ

2. การขายขางโดยวิธีการตกลงราคา คือ การขายขางให้พ่อค้าผู้รับซื้อขางของกลุ่มสูงสุดตามข้อตกลงที่กลุ่มทำกับพ่อค้าผู้รับซื้อขางซึ่งเป็นราคาที่กลุ่ม พอใจ หรือเป็นการตกลงราคาในลักษณะที่เป็นมาตรฐานเป็นที่รู้จักกันไปเช่นราคาขางแผ่นชั้น 1 ของกลุ่มจะขายได้ต่ำกว่าราคาวันชั้น 1 ที่ประกาศทางสถานีวิทยุกระจายเสียงหรือโทรทัศน์และตามสื่อต่างๆ

3. การขายโดยวิธีประมูลราคา คือ การขายโดยเชิญพ่อค้าคนผู้รับซื้อขางหลายๆรายมาดูขางแล้วประมูลราคากันตามคุณภาพของขางแผ่นแต่ละชั้นพ่อค้าผู้รับซื้อให้ราคาสูงที่สุด และไม่ต่ำกว่าราคาที่กลุ่มกำหนดไว้จะเป็นผู้ประมูลขางในครั้งนั้น ได้การขายขางโดยวิธีประมูลราคานี้

คณะกรรมการกลุ่ม จะกำหนดราคาขายขึ้นลงของกลุ่มไว้ก่อน โดยยึดราคาขายแผ่นที่ประกาศในแต่ละวันเป็นหลัก



ภาพประกอบ 5 ภาพแสดงลักษณะแผ่นยางที่นำมาขายในตลาดการประมูลยางแผ่น

ที่มา : ตลาดสินค้าเกษตรล่วงหน้าแห่งประเทศไทย, 2557, เว็บไซต์

### 5.3 ลักษณะยางแผ่นที่มีคุณภาพและการผลิตยางแผ่น

ยางแผ่นจะมีคุณภาพดีหรือไม่ขึ้นอยู่กับการผลิต ซึ่งมีผลทำให้ราคาในท้องตลาดแตกต่างกันไปตามคุณภาพยาง ดังนั้นถ้าหากเกษตรกรเจ้าของสวนยางสามารถผลิตยางแผ่นให้มีคุณภาพออกมาจำหน่ายก็จะได้ราคาสูง การทำยางแผ่นชั้นดีมีหลักการง่ายๆ คือทำยางให้สะอาดรีดแผ่นยางให้บางสีของแผ่นยางต้องสม่ำเสมอ ใช้น้ำและกรดถูกส่วน (สมดุลย์ พวกเกาะ, 2557, เว็บไซต์)

#### 1. ลักษณะของยางแผ่นคุณภาพดี มีดังนี้

1.1 แผ่นยางสะอาดไม่มีลายคราบน้ำกรดหรือเหนียวเยิ้ม เมื่อยกแผ่นยางขึ้นต้องไม่มีสิ่งสกปรกหรือจุดดำดำปนในยาง และไม่มีจุดฟองอากาศ

1.2 แผ่นยาง มีความหนาของแผ่นเฉลี่ย 2.8-3.2 มิลลิเมตร แผ่นยางเป็นรูปสี่เหลี่ยมผืนผ้ากว้างเฉลี่ย 40-45 เซนติเมตรยาว 80-85 เซนติเมตร

1.3 เนื้อยางแห้งใส สีของแผ่นยางสม่ำเสมอเป็นสีเดียวกันตลอดแผ่น เนื้อยางไม่ขาดง่ายหรือเป็นรูพรุน

การผลิตยางแผ่นคุณภาพดีน้ำยางสดจากสวนสามารถนำไปแปรรูปได้หลายหลากชนิด ทั้งน้ำยางข้นและยางแห้งได้แก่ยางแผ่นดิบ ยางแผ่นรมควัน ยางเครพ คุณภาพยางที่แปรรูปขึ้นกับวิธีการผลิตราคาขายในท้องตลาดก็แตกต่างกันไปตามคุณภาพยางหากเกษตรกรเจ้าของสวนยางผลิตยางที่มีคุณภาพที่เกษตรกรเจ้าของสวนยางได้รับจากการจำหน่ายยางก็จะดีตามไปด้วยการผลิตยางแผ่นคุณภาพดีนั้น มีหลักการง่ายๆ คือทำยางให้สะอาดรีดแผ่นยางให้บางใช้น้ำและน้ำกรดให้ถูกส่วน

ซึ่งมีวิธีการและขั้นตอนการผลิต (สถาบันวิจัยยาง, 2550, เว็บไซต์) ได้แก่ ขั้นตอนการเก็บรวบรวม น้ำยาง เช็ดถ้วยยางให้สะอาดก่อนรองรับน้ำยาง ทำความสะอาดถังเก็บน้ำยางก่อนใช้ทุกครั้ง ไม่ควร ใส่ขี้ยางและเศษไม้ลงในถังเก็บน้ำยางจะทำให้ น้ำยางสกปรกจับตัวเป็นก้อนเร็วกรองน้ำยางได้ยาก และขั้นตอนการทำความสะอาดเครื่องมือ ต้องทำความสะอาดเครื่องมือทำยางแผ่นทุกชนิดก่อนและ หลังการใช้งานแล้ว เนื่องจากความสะอาดเครื่องมือเป็นสิ่งสำคัญที่สุดในการผลิตยางแผ่นคุณภาพดี เครื่องมือทำยางแผ่นควรให้เปียกน้ำทุกครั้งก่อนใช้ เพื่อความสะดวกในการทำความสะอาดหลังใช้ เสร็จ (อนุมาน จันทร์วงศ์, 2558, เว็บไซต์)

## 2. เครื่องมือที่จำเป็นในการทำยางแผ่น

เครื่องมือที่ใช้จำเป็นในการทำยางแผ่น ประกอบด้วย ดังนี้

2.1 เครื่องกรองลวด เบอร์ 40 และ 60

2.2 ตะก

2.3 ถังสำหรับใส่และน้ำยาง

2.4 โต๊ะขนาดยาง

2.5 เครื่องรีดชนิดเรียบและชนิดดอก

2.6 โรงเรือน

2.7 กระจบ้องตวงน้ำยางและน้ำ

2.8 ใบบายสำหรับกวนน้ำยาง

2.9 ภาชนะผสมน้ำกรด

## 3. ขั้นตอนการทำยางแผ่น มีดังนี้

3.1 กรองน้ำยางด้วยเครื่องกรองลวด เบอร์ 40 และ 60 เพื่อเอาสิ่งสกปรกออกโดยวาง เครื่องกรองซ้อนกัน 2 ชั้น เบอร์ 40 ไว้ข้างบนและ 60 ไว้ข้างล่าง

3.2 ขั้นตอนการกรองการตวงน้ำยางใส่ตะกตวงน้ำยางกรองเรียบร้อยแล้วใส่ในตะ กที่สะอาด ตะกละ 3 ลิตร

3.3 ขั้นตอนการผสมน้ำกับน้ำยาง เติมน้ำสะอาดลงในตะกที่ใส่น้ำยางไว้แล้วตะกละ 2 ลิตร จะได้อัตราส่วนผสมระหว่างน้ำยางกับน้ำในอัตราส่วน 3, หน้า 2 ส่วน (อัตราส่วนผสมอาจ เปลี่ยนแปลงได้ ถ้าหากน้ำยางเจือจางบ้างแล้ว เช่น ในกรณี ฝนตกขณะเก็บน้ำยาง)

3.4 ขั้นตอนการเลือกใช้น้ำกรดและการผสมน้ำกรด เพื่อให้ยางแข็งตัวและได้ยาง แผ่นคุณภาพดีตรงตามความต้องการของผู้ซื้อควรเลือกใช้กรดฟอร์มิกชนิดความเข้มข้นร้อยละ 90 ซึ่งมี ข้อดี ดังนี้

3.4.1 ยางแผ่นแข็งตัวสม่ำเสมอ หากทำให้เจือจางด้วยสะอาดในอัตราส่วนที่ถูกต้อง

3.4.2 สามารถระเหยได้ไม่ตกค้างในแผ่นยาง และไม่ทำให้แผ่นยางเหนียวเหนอะ

3.4.3 คุณสมบัติและความยืดหยุ่นของแผ่นยางคงเดิม

3.4.4 ไม่ทำให้โรงเรือนและแผ่นยางมีกลิ่นเหม็น

3.4.5 ยืดอายุการใช้งานของเครื่องมือและอุปกรณ์ผลิตยาง

การผสมกรดฟอร์มิก เพื่อให้ยางแข็งตัวในเวลา 30-45 นาที ใช้กรดฟอร์มิก 2 ช้อนแกงใส่ลงในน้ำสะอาด 3 กระป๋องนมข้นหวาน ซึ่งใส่ในภาชนะกระเบื้องเคลือบ หรือพลาสติกแล้วกวนให้เข้ากัน

3.5 ขั้นตอนการใช้น้ำกรดผสมน้ำยาง ใช้ใบพายกวนน้ำยางในตะกวด 2-3 เที้ยว จึงตวงน้ำกรดที่ผสมแล้ว 1 กระป๋องนมข้นหวาน เทน้ำกรดใช้ใบพายกวนน้ำยางไปมาประมาณ 6 เที้ยว (กรดฟอร์มิก ชนิดความเข้มข้น 90 เปอร์เซ็นต์ 1 ลิตร ทำแผ่นยางได้ประมาณ 90-100 แผ่น)

3.6 ขั้นตอนการกวาดฟองน้ำยาง ขณะกวนน้ำยางจะฟองเกิดขึ้นใช้ใบพายกวาดฟองออกจากตะกวดให้หมด เก็บรวบรวมใส่ภาชนะเพื่อขายเป็น รอยจุดอากาศในแผ่นยาง ยางที่ได้คุณภาพมักต่ำกว่าที่ควรจะเป็น

3.7 ขั้นตอนการใช้วัตถุปิดตะกวดควรใช้กะสี หรือวัสดุอื่นปิดตะกวดเพื่อป้องกันไม่ให้ฝุ่นละอองหรือสิ่งสกปรกตกลงไปใน น้ำยางที่กำลังจะจับตัวทิ้งไว้ ประมาณ 30-40 นาที

3.8 ขั้นตอนการนวดแผ่นยาง เมื่อยางตัวแล้วก็นำไปนวดควรใช้ให้สะอาดหล่อใส่ทุกตะกวด เพื่อความสะดวกในการเทอ่างยางออกจากตะกวดการนวดยางควรนวดแผ่นยางบนโต๊ะที่สะอาด ซึ่งปูด้วยอลูมิเนียมหรือสังกะสี นวดด้วยมือหรือไม้กลม นวดยางให้หนาประมาณ 1 ซม.

3.9 ขั้นตอนการรีดแผ่นยางด้วยเครื่องรีดเรียบ นำแผ่นยางที่นวดแล้วเข้าเครื่องรีดเรียบ 3-4 ครั้ง โดยให้แผ่นยางบางประมาณ 3-4 ครั้ง โดยให้แผ่นยางบางประมาณ 3-4 มิลลิเมตร

3.10 ขั้นตอนการรีดแผ่นยางด้วยเครื่องรีดดอก หลังจากนำแผ่นยางเข้าเครื่องรีดเรียบแล้ว ก็นำแผ่นยางเข้าเครื่องรีดดอก เพื่อช่วยให้แผ่นยางแห้งเร็วขึ้น เพื่อนำไปรมควัน

3.11 ขั้นตอนการล้างแผ่นยาง แผ่นที่รีดดอกแล้ว ควรล้างด้วยน้ำสะอาดเพื่อล้างน้ำกรดและสิ่งสกปรกที่ติดอยู่ตามผิวของแผ่นยางออกให้หมด

3.12 ขั้นตอนการผึ่งแผ่นยาง ควรนำผึ่งไว้ในที่ร่ม ไม่ควรนำไปผึ่งหรือตากไว้กลางแจ้ง เพราะจะทำให้ยางแผ่นเสื่อมคุณภาพได้ง่าย

#### 4. วิธีการผลิตยางแผ่นดิบ

เพื่อให้ได้ยางแผ่นดิบที่มีคุณภาพดี ตรงตามมาตรฐาน และได้ราคา ชาวสวนควรทำยางแผ่นดิบให้มีคุณภาพดี ซึ่งมีวิธีการปฏิบัติตามขั้นตอนดังนี้ (ตลาดสินค้าเกษตร, 2550, เว็บไซท์)

4.1 เก็บรวบรวมน้ำยาง ใส่ในถังเก็บน้ำยางที่มีฝาปิด



4.2 กรองน้ำยางด้วยตะแกรงลวดกรอง เบอร์ 40 และ 60 โดยวางตะแกรงกรองซ้อนกัน 2 ชั้น เบอร์ 40 ไว้ข้างบน และเบอร์ 60 ไว้ด้านล่าง



ภาพประกอบ 6 การเทน้ำยาง

ที่มา : สถาบันวิจัยยาง, 2550, เว็บไซต์

4.3 ตวงน้ำยางที่กรองแล้ว 3 ลิตร กับน้ำสะอาด 2 ลิตร ใส่ลงตะกวงกวนให้เข้ากัน อัตราส่วนผสมนี้อาจเปลี่ยนแปลงได้ ทั้งนี้ขึ้นอยู่กับเปอร์เซ็นต์เนื้อยางแห้งหรือน้ำหนักยางแผ่นที่ได้ ตัวอย่างเช่น ใช้อัตราส่วนผสมนี้แล้ว ได้ยางแผ่นดิบแห้งน้ำหนักมากกว่า 1.2 กก. ก็ให้ลดปริมาณน้ำยางต่อตะกวงลง แต่ถ้าได้ยางแผ่นดิบแห้งน้ำหนักน้อยกว่า 0.8 กก. ให้เพิ่มปริมาณน้ำยางต่อตะกวงขึ้นอีก โดยปกติยางแผ่นดิบแห้งแล้วควรมีน้ำหนัก ประมาณ 1 กก.



น้ำยาง 3 ลิตร



เติมน้ำสะอาดอีก 2 ลิตร

ภาพประกอบ 7 การตวงน้ำยาง

ที่มา : สถาบันวิจัยยาง, 2550, เว็บไซต์

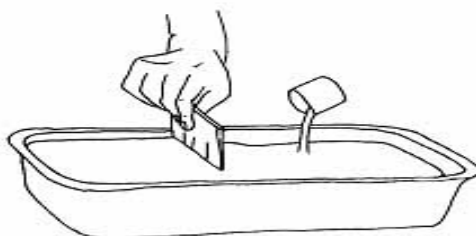
4.4 เตรียมน้ำกรด โดยใช้ น้ำกรดฟอร์มิค ชนิดความเข้มข้น 90% อัตราส่วน 2 ช้อนแกง ผสมกับน้ำสะอาด 3 กระป๋องนม จะได้กรดที่มีความเข้มข้นพอเหมาะ ซึ่งน้ำกรดฟอร์มิค 90% จำนวน 1 ลิตร สามารถใช้ทำยางแผ่นได้ประมาณ 90-100 แผ่น



ภาพประกอบ 8 การใช้กรดฟอร์มิค

ที่มา : สถาบันวิจัยยาง, 2550, เว็บไซต์

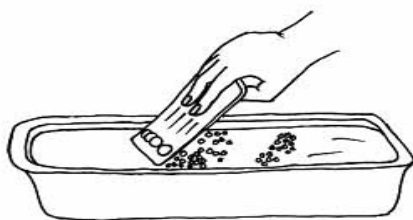
4.5 ตวงน้ำกรดที่ผสมแล้ว 1 กระป๋องนมใช้พวยกวนน้ำยางก่อน 2-3 รอบ แล้วเทกรดลงในน้ำยาง กวนด้วยพวยให้เข้ากันดี ราว 4-5 รอบ (อย่ากวนนานเกินไปจนยางตึงตัว เพราะจะขาดฟองอากาศออกไม่ทัน)



ภาพประกอบ 9 การเทกรดฟอร์มิคและกวนน้ำยาง

ที่มา : สถาบันวิจัยยาง, 2550, เว็บไซต์

#### 4.6 ใช้ใบพายกวาดฟองอากาศออกจากตะกุงให้หมด



ภาพประกอบ 10 การกวาดฟองอากาศออกจากแผ่นยาง

ที่มา : สถาบันวิจัยยาง, 2550, เว็บไซต์

4.7 ปิดตะกุงเพื่อป้องกันมิให้ฝุ่นละอองหรือสิ่งสกปรกตกลงในน้ำยางที่กำลังจับตัว ทิ้งไว้ประมาณ 30 – 45 นาที ยางก็จะจับตัวเป็นก้อน



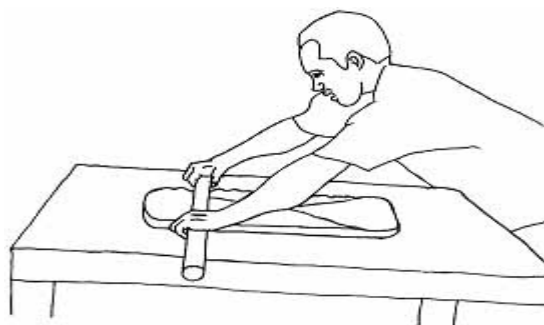
ภาพประกอบ 11 การปิดฝาตะกุง

ที่มา : สถาบันวิจัยยาง, 2550, เว็บไซต์

4.8 เมื่อยางจับตัวราว 30 นาที ใช้นิ้วมือกดดู ยางยุบตัวลงได้ นุ่มๆ ยางไม่ติดมือสามารถนำไปนวดได้ ก่อนนำไปนวดรินน้ำสะอาดหล่อไว้ทุกตะกุง เพื่อสะดวกในการเทแทนยางออกจากตะกุง อย่าปล่อยให้ยางจับตัวนานเกินไปจนไม่สามารถนวด ริดได้ ควรตรวจสอบการจับตัวบ่อยๆ และสังเกตลักษณะก้อนยางที่จับตัวได้พอดีสำหรับทำการนวด จนเกิดความชำนาญ

4.9 เทก้อนยางออกจากตะกุงบนโต๊ะนวดยางที่ปูด้วยอลูมิเนียมหรือแผ่นสังกะสี ใช้ท่อเหล็กขนาดเส้นผ่าศูนย์กลาง 3 นิ้ว ยาวประมาณ 80 เซนติเมตร นวดยางให้หนาประมาณ 1

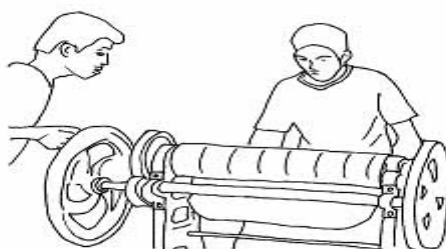
เซนติเมตร ตกแต่งแผ่นยางขณะทำการนวดให้มีรูปร่างเป็นสี่เหลี่ยมผืนผ้าที่มีความยาวเป็น 2 เท่าของความกว้าง มุมทั้งสี่โค้งมนได้รูป



ภาพประกอบ 12 ภาพแสดงการนวดยาง

ที่มา : สถาบันวิจัยยาง, 2550, เว็บไซต์

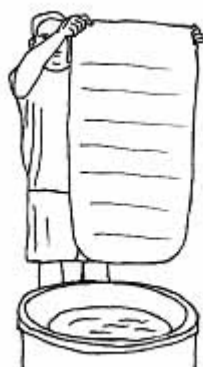
- 4.10 นำยางที่นวดแล้ว เข้าเครื่องรีดสั้น (จักรเรียบ) 3 – 4 ครั้ง ให้หนาประมาณ 3 – 4 มิลลิเมตร
- 4.11 นำแผ่นที่ผ่านการรีดสั้นแล้ว เข้าเครื่องรีดดอก 1 ครั้ง ให้เหลือความหนาไม่เกิน 2 มิลลิเมตร



ภาพประกอบ 13 ภาพแสดงการรีดยาง

ที่มา : สถาบันวิจัยยาง, 2550, เว็บไซต์

- 4.12 นำแผ่นยางที่รีดดอกแล้วมาล้างด้วยน้ำสะอาด เพื่อล้างน้ำกรดและสิ่งสกปรกที่ติดอยู่ตามผิวของแผ่นยางออกให้หมด



ภาพประกอบ 14 ภาพแสดงการล้างที่รีดเสร็จแล้ว

ที่มา : สถาบันวิจัยยาง, 2550, เว็บไซต์

4.13 นำแผ่นยางมาผึ่งให้แห้งไว้ในที่ร่มประมาณ 6 ชั่วโมง ห้ามนำไปผึ่งแดดเพราะจะทำให้ยางเสื่อมคุณภาพ

4.14 เก็บรวบรวมยางโดยพาดไว้บนราวในโรงเรือน ผึ่งให้แห้งใช้เวลาประมาณ 15 วันเพื่อรอจำหน่าย

5. ลักษณะยางแผ่นคุณภาพดี มีดังนี้ (สมดุลย์ พวกเกาะ, 2557, เว็บไซต์)

5.1 แผ่นยางมีความสะอาดและปราศจากฟองอากาศตลอดแผ่น

5.2 มีความชื้นในแผ่นยางไม่เกิน 1.5%

5.3 มีความยืดหยุ่นดี และมีลายดอกเด่นชัดตลอดแผ่น

5.4 แผ่นยางบาง มีความหนาของแผ่นไม่เกิน 3 มิลลิเมตร

5.5 เนื้อยางแห้งใส มีสีสวยสม่ำเสมอตลอดแผ่น ลักษณะสีเหลืองทองหรือเหลืองอ่อน ไม่มีสีคล้ำหรือรอยดำ

5.6 น้ำหนักเฉลี่ยต่อแผ่น 800 – 1,200 กรัม

5.7 แผ่นยางเป็นรูปสี่เหลี่ยมผืนผ้า ขนาดกว้าง 38 – 46 เซนติเมตร ความยาว 80 – 90

เซนติเมตร



ภาพประกอบ 15 ชั้นตอนการเตรียมแผ่นยางก่อนเข้ารมควัน

ที่มา : สถาบันวิจัยยาง, 2550, เว็บไซต์



ภาพประกอบ 16 เตารมควันที่อยู่หลังโรงรมควันยางที่ใช้ไม้เป็นเชื้อเพลิง

ที่มา : สถาบันวิจัยยาง, 2550, เว็บไซต์



ภาพประกอบ 17 เตาต้มคั่วที่ใช้ไฟฟ้าเป็นเชื้อเพลิง

ที่มา : สถาบันวิจัยยาง, 2550, เว็บไซต์



ภาพประกอบ 18 ภาพขั้นตอนที่นำแผ่นยางที่รมคั่วเสร็จแล้วนำออกมาจากโรงรม

ที่มา : สถาบันวิจัยยาง, 2550, เว็บไซต์



ภาพประกอบ 19 แผ่นยางรมควันที่เตรียมส่งขาย

ที่มา : สถาบันวิจัยยาง, 2550, เว็บไซต์

## 6. การประกอบธุรกิจเกษตร

### 6.1 ข้อมูลทั่วไปเกี่ยวกับการประกอบธุรกิจเกษตร

ข้อมูลทั่วไปเกี่ยวกับการประกอบธุรกิจเกษตร หมายถึง กระบวนการทางธุรกิจที่เกี่ยวข้องกับกับสาขาเกษตร ซึ่งครอบคลุมถึง การผลิตพืช การเพาะเลี้ยงสัตว์ การจับสัตว์น้ำ รวมทั้งการผลิตปศุสัตว์ การผลิตรวบรวมสินค้าเกษตร การแปรรูป การขายปลีก การขนส่ง การเก็บรักษา การขนส่งสินค้าไปสู่ผู้บริโภค และผู้ใช้ภายในประเทศ และต่างประเทศรวมถึงสินเชื่ออีกด้วย (ระบบสารสนเทศการผลิต, 2558, เว็บไซต์)

ความสำคัญของธุรกิจเกษตร คือ 1) เป็นแหล่งการค้าปัจจัยการผลิตการเกษตร 2) เป็นแหล่งวัตถุดิบ 3) เป็นแหล่งรายได้ของประเทศ 4) เป็นแหล่งแรงงานของประเทศ และ 5) เป็นมูลค่าที่สำคัญขององค์ประกอบผลิตภัณฑ์ของประชาชาติ

ความสำคัญของธุรกิจเกษตรที่มีต่อภาคเกษตร คือ 1) ก่อให้เกิดการมีงานในภาคเกษตร 2) ก่อให้เกิดการถ่ายทอดเทคโนโลยีที่ทันสมัยขึ้น 3) ก่อให้เกิดถ่ายทอดเทคโนโลยีการเกษตร 4) ก่อให้เกิดการเกษตรแบบมีสัญญา (Contract farming) และ 5) ทำให้เกิดมูลค่าเพิ่มในภาคเกษตร

ลักษณะโครงสร้างของระบบย่อยธุรกิจธุรกิจการเกษตรแบ่งเป็น 7 ระบบย่อย ได้แก่ 1) ปัจจัยการผลิตสินค้าเกษตร 2) การผลิตสินค้าเกษตร 3) การจัดสินค้าเกษตร 4) การแปรรูปผลิตผลเกษตร 5) การจัดจำหน่ายสินค้าเกษตร 6) การส่งออกสินค้าเกษตร และ 7) สินเชื่อการเกษตร



ความสัมพันธ์ของระบบย่อยในธุรกิจการเกษตรในแนวคิด ได้แก่ 1) ผู้จำหน่ายปัจจัยการผลิตสินค้าเกษตร 2) ตัวกลางด้านธุรกิจเช่นพ่อค้าคนกลาง และ 3) ลูกค้าความสำคัญของระบบอยู่ในระบบแนวราบ เป็นการรวมกิจกรรมของระบบย่อยที่เหมือนกันเข้าด้วยกันเช่นการค้าเงินธุรกิจการร้านอาหารที่เหมือนและมีการกระจายออกไปเป็นหลายๆ สาขาด้วยกัน

การจัดการธุรกิจการเกษตร การจัดการธุรกิจเกษตรมี 5 สาขา คือ 1) การวางแผน 2) การจัดองค์กร 3) การตั้งการ 4) การประสานงาน และ 5) การควบคุม

ความแตกต่างของ ดำเนินธุรกิจเกษตรระหว่างประเทศ ได้แก่ 1) ความไม่เท่าเทียมของปัจจัยผลิต 2) ความแตกต่างด้านภูมิศาสตร์ 3) รสนิยมผู้บริโภค และ 4) ความต้องการของผู้บริโภคภายในประเทศที่มีประมาณสูง

โครงสร้างการตลาดสินค้าเกษตรของไทย ได้แก่ 1) ตลาดท้องถิ่น 2) ตลาดรวบรวมท้องถิ่น 3) ตลาดกลางปลายทาง และ 4) ตลาดกลางชายปลีก

คนกลางในแต่ละระดับของตลาด ได้แก่ 1) คนกลางในตลาดท้องถิ่น 2) คนกลางในตลาดท้องถิ่น 3) คนกลางในตลาดปลายทาง และ 4) คนกลางในตลาดชายปลีก

## 6.2 สภาพพื้นฐานทางเศรษฐกิจ สังคม และสิ่งแวดล้อมของชุมชน ของตำบลละอาย

### 1. ทางกายภาพ

ที่ตั้งและอาณาเขตอำเภอฉวาง อยู่ทางทิศตะวันตกของจังหวัดนครศรีธรรมราช ห่างจากตัวจังหวัดประมาณ 70 กิโลเมตร มีทางหลวงสายบ้านส้อง-นครศรีธรรมราช มีสถานีรถไฟ มีทางรถไฟสายใต้ และแม่น้ำตาปีไหลผ่าน

### 2. สภาพภูมิประเทศ

สภาพพื้นที่ เป็นที่ราบสูงสลับกับภูเขา มีภูเขาที่สำคัญ คือ ภูเขาศูนย์และภูเขาหลวง ซึ่งอยู่บริเวณเทือกเขาบรรทัด และมีแม่น้ำสายที่สำคัญเกิดจากต้นน้ำบนภูเขา คือ แม่น้ำตาปี คลองมิน คลองคูด้วน คลองจันดี ซึ่งลักษณะภูมิประเทศดังกล่าวเป็นการเอื้ออำนวยต่อการพัฒนาอำเภอทั้งทางด้านเกษตรกรรมและอุตสาหกรรมเป็นอย่างยิ่งพื้นที่การใช้ประโยชน์ ประชากรส่วนใหญ่ประกอบอาชีพเกษตรกรรม เช่น ปลูกยางพาราสวนผลไม้ นาข้าว

การปกครอง แบ่งเขตการปกครอง 10 ตำบล 86 หมู่บ้าน เทศบาลตำบล 3 แห่งเมืองคังการบริหารส่วนตำบล 9 แห่ง

จำนวนประชากร อำเภอฉวางมีประชากรทั้งสิ้น 66,221 คน มีความหนาแน่นเฉลี่ยต่อพื้นที่ประมาณ 128 คน/ตารางกิโลเมตร

### 3. สภาพเศรษฐกิจ

การเกษตรกรรม อำเภอฉวางมีพื้นที่ที่เหมาะสมแก่การทำเกษตรเนื่องจากมีสภาพดินที่สมบูรณ์ทั้งบริเวณที่สูงที่ราบ ที่ราบลุ่ม อีกทั้งยังมีแม่น้ำลำคลองไหลผ่านหลายสาย เช่นแม่น้ำตาปี ซึ่งถือว่าเป็นเส้นเลือดใหญ่ของอำเภอฉวาง คลองมิน คลองคุดด้วน เป็นต้น สำหรับพืชเศรษฐกิจที่สำคัญ ได้แก่ ยางพาราไม้ผลชนิดต่างๆ โดยมีการปลูกมาตั้งแต่บรรพบุรุษ ปัจจัยหลักที่มีผลกระทบต่อการผลิตมากที่สุด ได้แก่ สภาพของดินฟ้าอากาศ ความแปรปรวนของสภาพอากาศ

### 4. ประวัติความเป็นมา

ตามประวัติ ตำบลละอาย เป็นหัวเมืองหนึ่งในสมัยสมุหเทศาภิบาล ขึ้นอยู่กับอำเภอลำพูนซึ่งปัจจุบันเป็นตำบลนาสาร จังหวัดสุราษฎร์ธานี ในสมัยนั้นมีหลวงประจักษ์ราชบุรุษ (นายเอียด ณ นคร) เป็นนายอำเภอ ซึ่งต่อมาได้แยกออกมาเป็นตำบลละอายในอำเภอฉวาง

ส่วนคำว่า “ ละอาย ” ตามที่เล่ากันมา หมายถึง หมอกและละอองน้ำ ที่ครอบคลุมพื้นที่บริเวณที่ราบติดกับภูเขา

องค์การบริหารส่วนตำบลละอายได้ประกาศจัดตั้งเป็นองค์การบริหารส่วนตำบล ตามประกาศกระทรวงมหาดไทยลงวันที่ 2 มีนาคม พ.ศ. 2539 ลำดับที่ 748 โดยจัดเป็นองค์การบริหารส่วนตำบลขนาดเล็ก (ปัจจุบันได้ปรับขนาดเป็นขนาดเป็นองค์การบริหารส่วนตำบลขนาดกลาง)

### 5. ลักษณะภูมิประเทศและลักษณะภูมิอากาศ

ลักษณะภูมิประเทศ ขององค์การบริหารส่วนตำบลละอายมีลักษณะภูมิประเทศเป็นที่ราบบริเวณเชิงเขา

ลักษณะภูมิอากาศ เป็นแบบมรสุมเขตร้อนแบ่งออกเป็น 2 ฤดูคือ ฤดูร้อน และฤดูฝน ฤดูร้อน เริ่มตั้งแต่เดือน กุมภาพันธ์ – เมษายน ฤดูฝน เริ่มตั้งแต่เดือน พฤษภาคม – มกราคม

### 6. จำนวนหมู่บ้าน จำนวนประชากร จำนวนครัวเรือน

จำนวนหมู่บ้านในเขตตำบลละอาย (เต็มทั้งหมู่บ้าน) มีจำนวน 17 หมู่บ้าน จำนวนครัวเรือนทั้งหมด 3,657 ครัวเรือน มีจำนวนประชากร 11,456 คน แยกเป็นชาย 5,671 คน หญิง 5,785 คน มีความหนาแน่นเฉลี่ย 103 คน/ตารางกิโลเมตร (ข้อมูลจากทะเบียนราษฎร ณ วันที่ 31 ธันวาคม พ.ศ. 2555)

## 7. แนวคิดและทฤษฎีที่เกี่ยวข้อง

### 7.1 แนวคิดเกี่ยวกับปัจจัยด้านการตลาด

สุวสา ชัยสุรัตน์ (2543, หน้า 30-37) กล่าวว่าส่วนประสมการตลาด (Marketing mix) ในการดำเนินธุรกิจทุกประเภทจะมีปัจจัยต่างๆมากระทบการทำงาน โดยเฉพาะอย่างยิ่งการดำเนินงานทางการตลาดจะมีปัจจัย 2 อย่างคือปัจจัยภายในของกิจการ (Internal factors) ผู้บริหารหรือผู้ประกอบการสามารถควบคุมให้เป็นไปตามนโยบายของกิจการปัจจัยส่วนสำคัญส่วนประสมการตลาดเป็นปัจจัยภายนอก (External factors) ปัจจัยที่มีผลกระทบต่อการทำงานของกิจการไม่สามารถควบคุมได้ดังนั้นต้องปรับปัจจัยภายในให้สอดคล้องกับปัจจัยภายนอกเช่นสภาพแวดล้อมทางเศรษฐกิจสังคมการเมืองคู่แข่งขั้นวัฒนธรรมกฎหมายและเทคโนโลยี

ส่วนประสมการตลาดหมายถึงปัจจัยทางการตลาดที่ควบคุมได้ที่กิจการจะต้องใช้ร่วมกันเพื่อสนองความต้องการของตลาดเป้าหมายหมายถึงความเกี่ยวข้องกันของ 4 ส่วนคือผลิตภัณฑ์ราคา การจัดจำหน่ายระบบการจัดจำหน่าย การส่งเสริมการตลาดถือว่าเป็นเครื่องมือทางการตลาดที่ธุรกิจสามารถควบคุมได้ต้องร่วมกันทั้ง 4 อย่างวัตถุประสงค์ที่ใช้เพื่อสนองความต้องการของลูกค้า (ตลาดเป้าหมาย) ให้ลูกค้าเกิดความพึงพอใจซึ่งประกอบด้วยตัวสินค้าราคาการจัดจำหน่ายการแจกจ่ายตัวสินค้าและส่งเสริมการตลาด

พิชญ จงสถิตย์วัฒนา (2553, หน้า 21) กล่าวว่าปัจจัยแปรผันทางการตลาดเป็นเครื่องมือโดยตรงสำหรับการวางแผนงานทางการตลาดและเป็นศูนย์กลางของกิจกรรมทางการตลาดเพราะเป็นสิ่งแปรผันที่ผู้บริหารสามารถบริหารและควบคุมได้ปัจจัยแปรผันทางการตลาดเป็นปัจจัยที่อยู่ภายใต้การควบคุมของบริษัทและบริษัทสามารถใช้ได้อย่างเต็มที่ในการสร้างสรรค์การขาย

บุญ และ คลัทซ์ (Boon & Kurtz, 2002, **Marketing**, p.25) (อ้างถึงใน ศิริวรรณ เสรีรัตน์ และคณะ, 2546, หน้า 38) กล่าวว่าปัจจัยทางการตลาด (Marketing factors) หรือส่วนประสมทางการตลาดหมายถึงกลยุทธ์ทางการตลาดที่ธุรกิจจะต้องใช้ร่วมกันในการตัดสินใจทางการตลาดเพื่อสนองความพึงพอใจของตลาดเป้าหมายประกอบด้วยผลิตภัณฑ์ (Product) ราคา (Price) การจัดจำหน่าย (Place) และการส่งเสริมการตลาด (Promotion) ซึ่งรวมเรียกสั้นๆว่า 4P จากแนวคิดเกี่ยวกับปัจจัยทางการตลาด สรุปได้ว่า ส่วนประสมทางการตลาด คือการนำกลยุทธ์ทางการตลาด และเครื่องมือทางการตลาด 4 P's คือ ด้านผลิตภัณฑ์ ด้านราคาช่องทางการจัดจำหน่าย และด้านส่งเสริมการตลาด มาเป็นส่วนประกอบในการตัดสินใจซื้อสินค้าและบริการของผู้บริโภค เพื่อให้ผู้บริโภคเกิดความพึงพอใจมากที่สุด

## 7.2 แนวคิดเกี่ยวกับการตัดสินใจ

ศรีสง่า ภรณ์สูตร และณรงค์ศักดิ์ บุญเลิศ (2550, หน้า 71) กล่าวว่า การตัดสินใจ หมายถึง การตกลงใจในเรื่องใดเรื่องหนึ่งตามความคิดเห็นอย่างมีเหตุผลเพื่อจะปฏิบัติหรือดำเนินงาน โดยคัดเลือกทางเลือกที่ดีที่สุด ที่จะต้องปฏิบัติเพียงทางเดียวจากทางเลือกหลายๆ ทาง

ศิริวรรณ เสรีรัตน์ และคณะ (2546, หน้า 60) กล่าวว่า การตัดสินใจ (Decision) หมายถึง การเลือกระหว่างทางเลือกซึ่งคาดหวังว่าจะนำไปสู่ผลลัพธ์ที่พึงพอใจจากปัญหาใดปัญหาหนึ่ง แม้ว่า การตัดสินใจในการบริหารไม่ได้เริ่มต้นหรือสิ้นสุดด้วยการตัดสินใจ เพราะต้องมีการกำหนดปัญหาก่อนที่จะตัดสินใจและเมื่อตัดสินใจแล้วจึงจะนำไปปฏิบัติ

ศิริพร พงศ์ศรีโรจน์ (2554, หน้า 177) กล่าวว่า การตัดสินใจ หมายถึง การเลือกปฏิบัติ หรือควมเห็นการปฏิบัติ หรือการเลือกทางดำเนินการที่เห็นว่าดีที่สุดทางใดทางหนึ่งจากทางเลือกหลายๆ ทาง เพื่อให้บรรลุวัตถุประสงค์ตามที่ต้องการ

สัมพันธ์ ภูโพลย์ (2554, หน้า 114) กล่าวว่า การตัดสินใจ หมายถึง การเลือกดำเนินการ จากทางเลือกหลายๆ ทาง โดยการคิดหาเหตุผลและผลที่ตามมาประกอบผู้บริหารจำเป็นต้องทำหน้าที่ในการตัดสินใจเกือบทุกขั้นตอนของการทำงาน ทั้งในด้านองค์การและส่วนตัว ซึ่งอาจจะมี ส่วนเกี่ยวข้องกันบ้าง การตัดสินใจจะมีทั้งงานที่สำคัญที่เป็นงานหลักและการตัดสินใจประจำวันที่มีความสำคัญน้อยซึ่งมีแนวปฏิบัติอยู่แล้ว

สมคิด บางโม (2545, หน้า 164) กล่าวว่า การตัดสินใจ หมายถึง การตัดสินใจเลือกปฏิบัติ ซึ่งมีหลายทางเป็นแนวปฏิบัติไปสู่เป้าหมายที่วางไว้ การตัดสินใจนี้อาจเป็นการตัดสินใจที่จะกระทำการสิ่งใดสิ่งหนึ่งหรือหลายสิ่งหลายอย่าง เพื่อความสำเร็จตรงตามเป้าหมายที่ตั้งเอาไว้ ในทางปฏิบัติ การตัดสินใจมักเกี่ยวข้องกับปัญหาที่ยุงยากสลับซับซ้อนและมีวิธีแก้ไขปัญหาให้วินิจฉัยมากกว่าหนึ่งทางเสมอ ดังนั้นจึงเป็นหน้าที่ของผู้วินิจฉัยปัญหาว่าจะเลือกสั่งการปฏิบัติโดยวิธีใด จึงจะบรรลุเป้าหมายอย่างดีที่สุด และบังเกิดประโยชน์สูงสุดแก่องค์การนั้น

จิตราภรณ์ สุทธิวรเศรษฐ์ (2554, หน้า 33) (อ้างถึงใน ชูชัย เทพสาร, 2554, หน้า 8) กล่าวว่า การตัดสินใจเป็นการกระทำอย่างรอบคอบในการเลือกจากทรัพยากรที่เรามีอยู่ โดยมี วัตถุประสงค์เพื่อให้บรรลุเป้าหมายที่ตั้งไว้ จากความหมายของการตัดสินใจมีแนวคิด 3 ประการ คือ

1. การตัดสินใจรวมถึงการเลือก ถ้าหากมีสิ่งเลือกเพียงสิ่งเดียวการตัดสินใจย่อมเป็นไปได้
2. การตัดสินใจเป็นกระบวนการด้านความคิด ที่จะต้องมีความละเอียด สุขุม รอบคอบ เพราะอารมณ์และองค์ประกอบของจิตได้สำนึกมีอิทธิพลต่อกระบวนการความคิดนั้น

3. การตัดสินใจเป็นเรื่องของการกระทำที่มีจุดมุ่งหมายเพื่อให้ได้ผลลัพธ์ และความสำเร็จที่ต้องการและหวังไว้

แฮร์ริสัน (Harison, 1993, **Organizational culture : type and transformations**, p.76) (อ้างถึงใน ชูชัย เทพสาร, 2554, หน้า 9) ได้สรุปนิยามของการตัดสินใจว่าเป็นกระบวนการประเมินผลเกี่ยวกับทางเลือก หรือตัวเลือกที่จะนำไปสู่การบรรลุเป้าหมายการคาดคะเนผลที่จะเกิดจากทางเลือกปฏิบัติ ที่จะส่งผลต่อการบรรลุเป้าหมายได้มากที่สุด

### 7.3 แนวคิดเกี่ยวกับความคิดเห็น

ความหมายของความคิดเห็น จากการศึกษาความหมายของความคิดเห็นพบว่า มีผู้ให้ความหมายของไว้ดังนี้

ราชบัณฑิตยสถาน (2555, หน้า 246) ได้บัญญัติคำว่า ความคิดเห็น ซึ่งตรงกับคำว่า Opinion ในภาษาอังกฤษว่า หมายถึง 1) ข้อพิจารณาเห็นว่าเป็นจริงจากการใช้ปัญญาความคิดประกอบ ถึงแม้จะไม่ได้อาศัยหลักฐานพิสูจน์ยืนยันได้เสมอไปก็ตาม 2) ทศนะหรือประมาณการเกี่ยวกับปัญหาหรือประเด็นใดประเด็นหนึ่ง 3) คำแถลงที่ยอมรับนับถือกันกันว่าเป็นผู้เชี่ยวชาญในหัวข้อปัญหาที่มีผู้นำมา ขอปรึกษานอกจากนี้ คำว่า ความคิดเห็น มีความหมายใกล้เคียงกับคำว่า ทศนคติ ซึ่งมีคำอธิบายไว้ว่าคือแนวโน้มที่บุคคลได้รับมาหรือเรียนรู้มาและกลายเป็นแบบอย่างในการแสดงปฏิกิริยาสนับสนุนหรือเป็นปฏิปักษ์ต่อบางสิ่งบางอย่างหรือบุคคลบางคน ซึ่งสอดคล้องกับแนวคิดของ โอสแคมป์ (Oskamp, 1991, p.6) ที่ให้ความหมายของความคิดเห็นไว้ว่า ความคิดเห็น คือ ความคิดรวบยอดที่สำคัญและมีลักษณะใกล้เคียงกับทศนคติ ความคิดเห็นจะเกี่ยวข้องกับความเชื่อและการตัดสินใจของแต่ละบุคคล ส่วนทศนคติจะเกี่ยวข้องกับความรู้สึกหรืออารมณ์ที่มีต่อสิ่งต่างๆ

จิรายุ ทรัพย์สิน (2554, หน้า 13) กล่าวว่า ความคิดเห็นสภาพจิตใจความรู้สึกนึกคิดของบุคคลต่อสิ่งใดสิ่งหนึ่ง โดยที่ยังไม่แสดงพฤติกรรมอย่างใดอย่างหนึ่งออกมาเป็นที่ปรากฏต่อบุคคลสาธารณชน

เสกสรร วัฒนพงษ์ (2555, หน้า 58) สรุปได้ว่า ความคิดเห็น หมายถึง การแสดงออกถึงความเชื่อ ทศนะ การวินิจฉัย การพิจารณาหรือการประมวลผลอย่างมีรูปแบบ โดยได้รับอิทธิพลมาจากทศนคติและข้อเท็จจริง ความรู้ที่มีอยู่ของผู้แสดงความคิดเห็นต่อเรื่องใดเรื่องหนึ่ง ซึ่งขึ้นอยู่กับสถานการณ์และสภาพแวดล้อมต่างๆ การแสดงความคิดเห็นอาจจะแสดงออกโดยการพูดหรือการเขียนก็ได้

มนต์ชัย พินประเสริฐ (2553, หน้า 7) ให้ความหมายว่า ความคิดเห็นเป็นความรู้สึกของบุคคลแต่เป็นลักษณะที่ไม่ลึกซึ้งเท่ากับทศนคติ คนเราจะมีความคิดเห็นที่แตกต่างกัน

กู๊ด (Good, 1973, p.114) ให้คำจำกัดความของความคิดเห็นว่า ความคิดเห็น หมายถึง ความเชื่อ ความคิดหรือการลงความคิดเห็นเกี่ยวกับสิ่งใดสิ่งหนึ่ง ซึ่งไม่อาจบอกได้ว่าเป็นสิ่งที่ถูกต้องหรือไม่

อิสเสก (Issak, 1981, p.714) ให้ความหมายของความคิดเห็นว่าเป็น การแสดงออกทางคำพูดหรือคำตอบที่บุคคลได้แสดงออก ต่อสถานการณ์ใดสถานการณ์หนึ่ง โดยเฉพาะจากคำถามที่ได้รับทุกๆ ไป โดยปกติแล้วความคิดเห็นต่างๆ จากเจตคติ คือ ความคิดเห็นเกี่ยวกับเรื่องใดเรื่องหนึ่ง โดยเฉพาะ ขณะที่เจตคติจะเป็นเรื่องทุกๆ ไป มีความหมายที่กว้างกว่า

จากความหมายของความคิดเห็นดังกล่าวข้างต้น สรุปได้ว่า ความคิดเห็นเป็นความรู้สึกของบุคคล ความรู้สึกนึกคิดของบุคคลต่อสิ่งใดสิ่งหนึ่ง เป็นการแสดงออกทางคำพูดหรือคำตอบที่บุคคลได้แสดงออกถึงความเชื่อ ทศนะ การวินิจฉัย การพิจารณาหรือการประเมินผลอย่างมีรูปแบบ การแสดงความคิดเห็นอาจจะแสดงออกโดยการพูดหรือการเขียนก็ได้

การสำรวจความคิดเห็นเป็นการศึกษาความรู้สึกของบุคคลที่มีต่อสิ่งใดสิ่งหนึ่ง (นพมาศ ชีรเวทิน, 2545, หน้า 99) ซึ่งแต่ละบุคคลจะแสดงออก ความเชื่อและความรู้สึกใดๆ ออกมาโดยการพูดหรือการเขียนเป็นต้น การสำรวจความคิดเห็นจะเป็นประโยชน์ต่อการวางแผนนโยบายต่างๆ เพราะจะทำให้มีการดำเนินการต่างๆ เป็นไปด้วยความเรียบร้อย โครงการหรือกิจกรรมใดๆ ก็ตามถ้าจะให้สำเร็จและบรรลุเป้าหมายอย่างแท้จริงแล้ว ก็คงจะได้รับความร่วมมือผู้ประกอบการซอฟต์แวร์ การเผยแพร่โครงการและการรับฟังความคิดเห็นของผู้ประกอบการซอฟต์แวร์ต่อโครงการจึงจะเกิดผลดี คือ จะช่วยให้โครงการนั้นสอดคล้องเป็นไปตามความต้องการ อันเป็นสิ่งที่ทำให้เกิดความรู้สึกในการเข้ามามีส่วนร่วม ทำให้เกิดการต่อต้านขึ้น เกิดความสำนึกในการเป็นเจ้าของ ปรับปรุงหรือรักษาไว้ซึ่งประโยชน์ต่อการวางแผนนโยบายต่างๆ

#### 7.4 ประเภทของความคิดเห็น

สัตตยา กระแสร์ชล (2554, หน้า 9 – 10) จำแนกความคิดเห็นออกเป็น 2 ประเภท ดังนี้

1. ความคิดเห็นเชิงบวกสุด – เชิงลบสุด (Extreme opinion) เป็นความคิดเห็นที่เกิดจากการเรียนและประสบการณ์ซึ่งสามารถทราบทิศทางได้ ทิศทางบวกสุดได้แก่ ความรักจนหลง ทิศทางลบสุดได้แก่ความรังเกียจ ความคิดเห็นนี้มีความรุนแรงและเปลี่ยนแปลงได้ยาก

2. ความคิดเห็นจากความรู้ความเข้าใจ (Cognitive contents) คือ ความคิดเห็นต่อสิ่งใดสิ่งหนึ่ง ขึ้นอยู่กับความรู้ความเข้าใจที่มีต่อสิ่งนั้น เช่น ความรู้ความเข้าใจในทางที่ดี ชอบยอมรับ เห็นด้วย ความรู้ความเข้าใจในทางที่ไม่ดี ได้แก่ ไม่ชอบ ไม่ยอมรับ ไม่เห็นด้วย เป็นต้น

### 7.5 ปัจจัยที่มีอิทธิพลต่อความคิดเห็น

ความคิดเห็นเป็นเรื่องแต่ละบุคคลที่แสดงออกต่อสิ่งใดสิ่งหนึ่ง หรือสิ่งเดียวกัน จึงไม่จำเป็นต้องคล้ายคลึงกันหรือเหมือนกันเสมอไป ทั้งนี้ ขึ้นอยู่กับปัจจัยพื้นฐานของแต่ละบุคคลที่ได้รับอิทธิพลต่อการแสดงออกของความคิดเห็นในสิ่งนั้นๆ ปัจจัยพื้นฐานเหล่านี้มีผู้เสนอแนวความคิดไว้หลายประการ สามารถสรุปสาระได้ดังนี้

รวิชช์ งามสันติวงศ์ (2550, หน้า 9) กล่าวว่าปัจจัยที่มีอิทธิพลต่อการเกิดทัศนคติหรือความคิดเห็นไว้ 2 ประการคือ

1. ประสบการณ์ ความคิดเห็นหรือทัศนคติจะเกิดขึ้นในตัวบุคคลจากการได้พบเห็น ค้นเคย หรือได้ยิน ได้ฟัง ได้อ่านหนังสือเกี่ยวกับเรื่องนั้นๆ
2. ระบบค่านิยม เนื่องจาก กลุ่มชนแต่ละกลุ่มมีค่านิยมแตกต่างกัน ดังนั้น จึงอาจมีความคิดเห็นที่แตกต่างกัน

ฮอสแคมป์ (Oskamp, 1977, pp.119 – 133) ได้กล่าวถึงปัจจัยที่ทำให้เกิดความคิดเห็น ดังนี้

1. ปัจจัยทางด้านพันธุกรรมและร่างกาย (Genetic and physiological factors) ปัจจัยทางด้านพันธุกรรมเป็นปัจจัยที่มีผลต่อระดับความคิดเห็นของบุคคล แต่มักจะไม่ได้ได้รับความสนใจเท่าที่ควร ในขณะที่ปัจจัยทางด้านร่างกาย เช่น อายุ ความเจ็บป่วย เป็นต้น มีผลต่อความคิดเห็นของบุคคลเช่นกัน
2. ประสบการณ์โดยตรงของบุคคล (Direct personal experience) คือ ความรู้สึกและความคิด ที่บุคคลได้รับจากการกระทำหรือสิ่งที่พบเห็น ได้ด้วยตัวเอง และทำให้เกิดความคิดและความรู้สึกต่อประสบการณ์เหล่านั้น
3. อิทธิพลจากครอบครัว (Parental influence) ครอบครัวเป็นปัจจัยที่สำคัญอย่างหนึ่ง เมื่อบุคคลอยู่ในวัยเยาว์ จะได้รับการอบรมเลี้ยงดูจากพ่อแม่หรือผู้ปกครอง ทำให้เกิดการหล่อหลอมทางด้านความรู้สึกนึกคิดดังนั้น ครอบครัวจึงมีอิทธิพลต่อความคิดเห็นและพฤติกรรมของบุคคล
4. ทัศนคติและความคิดเห็นของกลุ่ม (Group determinants of attitudes) การที่บุคคลอยู่ร่วมกันเป็นกลุ่มและมีสังคมนั้น ความคิดเห็นจากกลุ่มที่ตนสังกัดไม่ว่าเป็นกลุ่มเพื่อนหรือหน่วยงานต่างๆ ที่ตนทำงานอยู่จะได้รับการถ่ายทอดทางด้านความรู้สึกนึกคิดและทำให้เกิดการคล้อยตามความคิดของกลุ่มนั้น
5. สื่อมวลชน (Mass media) ได้แก่ วิทยุ โทรทัศน์ หนังสือพิมพ์ ภาพยนตร์ ที่นำเสนอต่อสาธารณชน ย่อมมีผลต่อความคิดเห็นของบุคคลได้

จากแนวความคิดข้างต้น ผู้วิจัยสามารถสรุปได้ว่า ปัจจัยที่มีอิทธิพลต่อความคิดเห็นของบุคคลมีทั้งปัจจัยภายในตัวบุคคล เช่น เพศ อายุ การศึกษา เป็นต้น และปัจจัยภายนอกหรือปัจจัยด้านสภาพแวดล้อม เช่น ครอบครัว สื่อมวลชน

ชัยสมพล ชาวประเสริฐ (2556, หน้า 14) กล่าวว่า การวัดความคิดเห็นโดยทั่วไป จะต้องมียุทธศาสตร์ประกอบ 3 อย่าง คือ บุคคลที่จะถูกวัด สิ่งเร้าและมีการตอบสนองซึ่งจะออกมาในระดับสูงต่ำ มากน้อย วิธีวัดความคิดเห็นนั้น โดยมากจะใช้ตอบแบบสอบถามและการสัมภาษณ์ โดยให้ผู้ที่จะตอบคำถามเลือกตอบแบบสอบถามและผู้ถูกวัดจะเลือกตอบความคิดเห็นของคนในเวลานั้น การใช้แบบสอบถามสำหรับวัดความคิดเห็นนั้นใช้วัดแบบลิเคิร์ต โดยเริ่มด้วยการรวบรวมหรือการเรียบเรียงข้อความที่เกี่ยวกับความคิดเห็นจะต้องระบุให้ผู้ตอบ ตอบว่าเห็นด้วยหรือไม่เห็นด้วย กับข้อความที่กำหนดให้ ซึ่งข้อความแต่ละข้อความความคิดเห็นเลือกตอบออกเป็น 5 ระดับ ได้แก่ เห็นด้วยอย่างยิ่ง เห็นด้วย ไม่แน่ใจ ไม่เห็นด้วย และไม่เห็นด้วยอย่างยิ่ง

## 8. งานวิจัยที่เกี่ยวข้อง

พีรเดช ทองอำไพ (2556, เว็บไซต์) ตรวจสอบคุณภาพน้ำยาง เมืองไทยเป็นประเทศที่สามารถผลิตยางพาราและส่งออกได้มากที่สุด โลกปัจจุบัน ทั้งๆ ที่ต้นกำเนิดยางพารายางพาราไม่ได้อยู่ที่เมืองไทย และการที่ประเทศอื่นที่รับซื้อยางพาราใหญ่เช่นนี้ ทำให้มีข้อได้เปรียบบางประการที่ประเทศอื่นที่รับซื้อยางพาราจากประเทศเราไปไม่สามารถทำได้ นั่นคือ การแปรรูปที่ต้องอาศัยน้ำยางสด โดยเฉพาะอย่างยิ่งการผลิตถุงมือยางปลอดโปรตีนซึ่งมีโอกาสมาก การตลาดสูงมาก กล่าวถึงประเด็นเรื่องการแปรรูปจากน้ำยางข้น ซึ่งสามารถนำมาทำผลิตภัณฑ์ได้หลายอย่าง ไม่ว่าจะเป็นถุงมือยาง ยางวงสำหรับรถของ และลูกโป่ง เป็นต้น

การแปรรูปผลิตภัณฑ์จากน้ำยางข้นนั้นก็ปัญหาอยู่บ้างเหมือนกันว่า น้ำยาง เป็นผลิตภัณฑ์จากธรรมชาติที่มีการเน่าเสียได้เหมือนกันกับผลิตภัณฑ์จากสิ่งมีชีวิตอื่นๆ และองค์ประกอบอื่นๆและองค์ประกอบของน้ำยางก็มีหลายอย่าง ไม่ว่าจะเป็น โปรตีน ไขมัน กรดอินทรีย์ ต่างๆและมีน้ำเป็นองค์ประกอบส่วนใหญ่ ดังนั้น เมื่อทิ้งไว้นานๆก็จะเกิดปัญหาเรื่องการแยกชั้นออกจากกัน หรือรวมตัวกันและจับตัวเป็นก้อนหรือเรียกได้ว่าไม่มีความคงตัว ซึ่งจะมีผลเสียอย่างมากต่อการนำมาทำเป็นผลิตภัณฑ์ โดยทั่วไปแล้วน้ำยางสดที่กรีตออกมาจากต้นจะคงสภาพอยู่ได้เพียงไม่เกินหกชั่วโมงเท่านั้น ต่อจากนั้นจะเริ่มจับตัวเป็นเม็ดเล็กๆและค่อยๆ หนืดขึ้นจนกระทั่งน้ำยางสูญเสียสภาพไป วิธีการแก้ไขเรื่องนี้ทำได้ง่าย นั่นคือการเติมสารแอมโมเนียมลอเรต หรือที่เรียกว่า “สบู่” เข้าไป คราวนี้ปัญหาไม่ได้อยู่ที่การสูญเสียสภาพของน้ำยางแล้ว แต่อยู่ที่ปริมาณสบู่ลอเรตที่เติมเข้าไป ซึ่งจะรบกวนกระบวนการผลิตผลิตภัณฑ์ยาง ทำให้ผลิตภัณฑ์คุณภาพต่ำ



สบู่อุณหภูมิที่เติมเข้าไปนั้น ทำหน้าที่ลดแรงตึงผิวให้กับน้ำอย่างเหมือนกับสบู่ทั่วไปที่เราใช้กันอยู่ เมื่อแรงตึงผิวดำลงก็มีโอกาสเกิดฟองได้มาก และฟองที่เกิดขึ้นนี้คือตัวปัญหาสำคัญในการบวนการทำผลิตภัณฑ์ยาง เพราะว่ามีโอกาสเกิดฟองอากาศและเกิดรอยร้าวได้ง่าย ลองนึกถึงลูกโป่งที่มีฟองอากาศอยู่ก็ยอมแตกง่ายหรือถึงมือยางที่มีฟองอากาศก็ร้าวได้ง่ายซึ่งแน่นอนว่าหากเกิดขึ้นมากย่อมเสียหายมากตามไปด้วย นอกจากนี้ หากมีปริมาณสบู่อุณหภูมิมาก ก็จะทำให้ยางมีความคงตัวมากเกินไป นั่นก็หมายความว่าเมื่อนำมาทำเป็นผลิตภัณฑ์ ก็จะจับตัวเป็นทรงได้ยากดังนั้นการควบคุมคุณภาพของน้ำยางที่ใช้ในการทำผลิตภัณฑ์ เหล่านี้จึงมีความจำเป็นอย่างยิ่ง โดยเฉพาะอย่างยิ่งกระบวนการตรวจหาปริมาณสบู่อุณหภูมิที่มีอยู่ในน้ำยาง ซึ่งถ้าสามารถทำได้ง่ายและเร็ว ก็จะเป็นประโยชน์ในแง่ที่ว่าจะได้หาทางจัดการกับน้ำยางก่อนที่จะนำไปแปรรูปหรือก่อนจำหน่ายเพื่อลดความเสียหายที่จะเกิดได้อย่างมีประสิทธิภาพ

กระบวนการและขั้นตอนในการตรวจหาสบู่อุณหภูมิในน้ำยาง เป็นวิธีการที่ยุ่งยากและใช้เวลานานมาก รวมทั้งต้องใช้เครื่องมือหลายอย่าง ยกตัวอย่างวิธีการที่ใช้ในปัจจุบัน คือการใช้เทคนิคการสกัดเย็น ซึ่งต้องสกัดถึง 3 ครั้งซึ่งเฉพาะขั้นตอนการสกัดก็ต้องใช้เวลาถึง 22 ชั่วโมงเข้าไปแล้ว ดังนั้น เมื่อขั้นตอนและวิธีการทำดังกล่าวไม่สะดวกเท่าที่ควร ก็จึงทำให้โรงงานแปรรูปน้ำยางหลายแห่งไม่อยากจะใช้ และต้องเสี่ยงกับความเสียหายของผลิตภัณฑ์เอาเอง ซึ่งถ้าคิดเป็นตัวเงินแล้วก็น่าจะมากโขอยู่

ศักดิ์ อัสวโกวิทพงษ์ (2553, บทคัดย่อ) การศึกษาความเป็นไปได้โครงการปลูกยางพาราในจังหวัดเชียงราย มีวัตถุประสงค์เพื่อศึกษาถึงความเป็นไปได้ในการลงทุนทำสวนยางพาราในจังหวัดเชียงรายโดยศึกษาใน 4 ด้านได้แก่ ด้านการตลาด ด้านเทคนิค ด้านการจัดการ และ ด้านการเงิน วิธีการศึกษาใช้การสัมภาษณ์เชิงลึกโดยทำการสัมภาษณ์เกษตรกรผู้ทำสวนยางในจังหวัดเชียงรายจำนวน 3 รายและสหกรณ์สวนยางซึ่งเป็นผู้รับซื้อผลิตภัณฑ์เพื่อเก็บข้อมูลมาใช้ประกอบการพิจารณาโครงการ ผลการศึกษาด้านการตลาด พบว่า สภาวะการแข่งขันทางการตลาดของยางพาราธรรมชาติอยู่ในระดับการแข่งขันที่ต่ำ เนื่องจากความต้องการยางพาราธรรมชาติในตลาดยังคงมีอยู่ในปริมาณที่สูงและผลผลิตยังไม่เพียงพอต่อการบริโภคผลิตภัณฑ์ที่มีการรับซื้อคือยางแผ่นดิบน้ำยางและขี้ยาง โดยจะขายผลิตภัณฑ์ดังกล่าวผ่านพ่อค้าคนกลางที่มีอยู่ในท้องถิ่นด้านราคาซื้อขายรับซื้อจะใช้อ้างอิงราคาซื้อขายยางพาราของตลาดกลางยางพาราอำเภอหาดใหญ่จังหวัดสงขลา ผลการศึกษาด้านเทคนิค พบว่า พื้นที่โครงการเดิมเป็นสวนสับปะรดจึงต้องมีการปรับแต่งที่ดินและวิเคราะห์ธาตุอาหารของดินในพื้นที่โครงการก่อนการใช้ประโยชน์ที่ดินมีขนาด 10 ไร่ราคาประเมินโดยกรมธนารักษ์ไร่ละ 280,000 บาทรวมราคาที่ดิน 2,800,000 บาทมีการก่อสร้างอาคารบ้านพักอาคารแปรรูปและเก็บผลิตภัณฑ์ในปีที่ 7 ของโครงการมูลค่ารวม 144,000.00 บาท อุปกรณ์

การเกษตรต่างๆจะทำการทยอยซื้อตามความจำเป็นตลอดช่วงระยะเวลาโครงการ อุปกรณ์การเกษตรที่ใช้ในโครงการมีมูลค่ารวม 44,471.00 บาทโครงการเลือกใช้พันธุ์ยางสถาบันวิจัยยาง 251 (RRIT 251) ซึ่งให้ผลผลิตน้ำยางมากมีความต้านทานโรคใช้ระยะปลูก 3x7 เมตรโดยยางพาราจะเริ่มให้ผลผลิตน้ำยางในปีที่ 7 ผลผลิตของโครงการประกอบด้วยน้ำยางสดแผ่นยางพาราดิบและขี้ยาง นอกจากนี้โครงการจะมีการปลูกข้าวโพดเลี้ยงสัตว์เป็นพืชแซมยางในปีที่ 1 ถึงปีที่ 3 เพื่อเป็นรายได้เสริมระหว่างรอผลผลิตน้ำยางผลการศึกษาด้านการจัดการพบว่าโครงการเป็นกิจการขนาดเล็กจะดำเนินงานในรูปแบบเจ้าของคนเดียวการดำเนินงานไม่ยุ่งยากสำหรับการจ้างแรงงานจะแบ่งออกเป็น 2 ช่วงในช่วงแรกก่อนให้ผลผลิตน้ำยางพาราจะใช้การจ้างเหมาแรงงานเกษตรรายวันตามปริมาณงานที่เกิดขึ้นและในช่วงที่สวนยางให้ผลผลิตน้ำยางแล้วจะมีการจ้างแรงงานประจำ 2 คนทำหน้าที่กรีดยางและดูแลรักษาสวนยางพาราโดยแบ่งรายได้จากการขายผลผลิตกับเจ้าของในอัตราส่วนเจ้าของร้อยละ 60 และคนงานร้อยละ 40 ผลการศึกษาด้านการเงิน พบว่า เงินลงทุนในโครงการเท่ากับ 3,550,000 บาทโดยจัดโครงสร้างทางการเงินในการลงทุนส่วนของเจ้าของคิดเป็นร้อยละ 69.01 และเป็นการกู้ยืมจากสถาบันการเงินคิดเป็นร้อยละ 30.99 จากการดำเนินการของโครงการภายหลังสิ้นสุดระยะเวลาโครงการมีการประเมินมูลค่าโครงการและคำนวณหามูลค่าซากของโครงการ (Terminal value) โดยวิธีการคิดลดมูลค่ากระแสเงินสด (Discounted cash flow method) จากการคำนวณมูลค่าซากของโครงการเท่ากับ 10,517,451.32 บาทและคาดว่าจะสามารถขายโครงการได้ที่ประมาณ 50% ของมูลค่าซากโดยจะสามารถขายโครงการได้ 5,258,725.66 บาทจะทำให้โครงการมีระยะเวลาคืนทุน 9 ปี 5 เดือน 28 วันและมีมูลค่าปัจจุบันสุทธิ (NPV) เท่ากับ 120,529 บาทอัตราคิดลดเท่ากับ 12.56% และมีผลตอบแทนภายในจากการลงทุน (IRR) เท่ากับ 12.94% ดังนั้นจึงยอมรับสมมติฐานที่ว่ามีความเป็นไปได้ในการลงทุนปลูกยางพาราในจังหวัดเชียงราย

จุมพฏ สุขเกื้อ และพัชรินทร์ ศรีวารินทร์ (2551, บทคัดย่อ) ได้ทำการวิจัยเรื่องต้นทุนและผลประโยชน์ที่เกษตรกรได้รับจากการปลูกยางพาราโดยวิเคราะห์ข้อมูลจากเกษตรกรกลุ่มตัวอย่างในภาคใต้ ภาคกลาง ภาคตะวันออกเฉียงเหนือและภาคเหนือที่ได้จากการสุ่มตัวอย่างแบบเจาะจงจำนวน 150 รายกำหนดช่วงอายุการทำสวนยาง 22 ปี ผลการศึกษา พบว่า เกษตรกรส่วนใหญ่ปลูกยางระยะ 3 x 7 เมตร กลุ่มตัวอย่างทั้งหมดใช้ยางชำถุงเป็นวัสดุปลูกและปลูกด้วยยางพันธุ์ RRIM 600 ผล ประโยชน์ที่เกษตรกรได้รับจากการปลูกยางพาราจากขนาดสวนยาง 14 ไร่ซึ่งเป็นขนาดสวนยางเฉลี่ยของกลุ่มตัวอย่างทั้งหมดโดยใช้ตัวชี้วัดทางการเงินได้แก่มูลค่าปัจจุบันสุทธิ (Net present value : NPV) อัตราผลตอบแทนต่อต้นทุน (Benefit cost ratio : BCR) อัตราผลตอบแทนภายในของการลงทุน (Internal rate of return : IRR) เป็นเกณฑ์ในการวิเคราะห์ที่อัตราคิดลดร้อยละ

8 ณ ระดับราคาขายแผ่นดินเฉลี่ยทั้งประเทศกิโลกรัมละ 70.23 บาทพบว่าค่า NPV มีค่าเท่ากับ 138,298 บาท BCR มีค่าเท่ากับ 1.08 และ IRR มีค่าเท่ากับ 9.20 ระยะเวลาคืนทุน (Payback period : PB) ของการปลูกยางอยู่ที่ 13.37 ปี ผลการวิเคราะห์ทางการเงินดังกล่าวชี้ให้เห็นว่าการทำสวนยางเป็นโครงการที่มีความคุ้มค่าในการลงทุน ส่วนการวิเคราะห์ต้นทุนการผลิตยางแผ่นดินทั้งประเทศพบว่า เฉลี่ยกิโลกรัมละ 50.57 บาทโดยค่าจ้างแรงงานกรีดเก็บและทำยางแผ่นดินมีค่าใช้จ่ายสูงสุดคิดเป็นสัดส่วนร้อยละ 60.45 ของต้นทุนการผลิตทั้งหมด

ชไมพร ไชยลังกา (2546, บทคัดย่อ) ได้ทำการวิจัยเรื่องต้นทุนและผลตอบแทนจากการปลูกยางพาราในพื้นที่ภาคเหนือ : กรณีศึกษาโครงการส่งเสริมการปลูกยางพาราจังหวัดพะเยาพบว่าเกษตรกรผู้ทำสวนยางในจังหวัดพะเยาใช้พันธุ์ยางชั้น 1 สายพันธุ์ RRIM 600 โดยทำการปลูกไร่ละ 88 ต้นเกษตรกรจะทำการผลิตยางแผ่นดินเพียงอย่างเดียวเท่านั้นและได้ทำการขายผลผลิตให้กับพ่อค้าคนกลางซึ่งกำหนดราคารับซื้อด้วยตนเองโดยพบว่าเกษตรกรผู้ทำสวนยางขนาดพื้นที่ 2-10 ไร่มีระยะเวลาคืนทุน 7 ปี 2 เดือนมีมูลค่าปัจจุบันสุทธิตามอัตราผลตอบแทนขั้นต่ำที่กำหนดร้อยละ 1 เท่ากับ 26,566.39 บาท ร้อยละ 7 เท่ากับ 14,843.88 บาท ร้อยละ 9 เท่ากับ 12,216.46 บาท ร้อยละ 10 เท่ากับ 11,075.10 บาท มีอัตราผลตอบแทนจากการลงทุนที่แท้จริงจากการลงทุนเท่ากับร้อยละ 35.69 สำหรับเกษตรกรผู้ทำสวนยางขนาดพื้นที่ 11 ไร่ขึ้นไปมีระยะเวลาคืนทุน 8 ปี 10 เดือนมีมูลค่าปัจจุบันสุทธิตามอัตราผลตอบแทนขั้นต่ำที่กำหนดร้อยละ 1 เท่ากับ 4,424.08 บาท ร้อยละ 7 เท่ากับ 428.56 บาท ร้อยละ 9 เท่ากับ -411.05 บาท ร้อยละ 10 เท่ากับ -766.06 บาทมีอัตราผลตอบแทนจากการลงทุนที่แท้จริงจากการลงทุนเท่ากับร้อยละ 7.96 จะเห็นได้ว่าเกษตรกรผู้ทำสวนยางพื้นที่ขนาด 2-10 ไร่จะมีระยะเวลาคืนทุนที่เร็วกว่าเกษตรกรผู้ทำสวนยางพื้นที่ขนาด 11 ไร่ขึ้นไป เนื่องมาจากต้นทุนในการดำเนินงานของสวนยางมีความแตกต่างกันในส่วนของค่าแรงงานในเพราะผู้ทำสวนยางขนาดพื้นที่ 11 ไร่ขึ้นไป จะมีการจ้างแรงงานในการดำเนินงานในขณะที่ผลผลิตรายได้เฉลี่ยต่อไร่และต้นทุนด้านอื่นค่อนข้างใกล้เคียงกันโดยต้นยางพาราจะให้ผลผลิตได้ในปีที่ 7

สุภาวดี โพธิ์ยะราช (2546, บทคัดย่อ) ได้ทำการวิจัยเรื่องการวิเคราะห์ทางเศรษฐกิจของนโยบายภาครัฐ : กรณีศึกษาความเป็นไปได้ทางการเงินในการลงทุนปลูกยางพาราเพื่อยกระดับรายได้และความมั่นคงให้แก่เกษตรกรในพื้นที่ภาคเหนือของประเทศไทยพบว่าจากเกษตรกรผู้ปลูกยางพาราจำนวน 133 รายใน 9 จังหวัดภาคเหนือ ได้แก่ จังหวัดกำแพงเพชร เชียงราย เชียงใหม่ น่าน พะเยา พิษณุโลก แพร่ อุดรดิตถ์ และจังหวัดอุทัยธานี การลงทุนทำสวนยางพาราของเกษตรกรในพื้นที่ภาคเหนือบนพื้นที่ 15 ไร่ เกษตรกรมีค่าใช้จ่ายในการลงทุนซื้ออุปกรณ์ทำสวนยางพาราโดยเฉลี่ยประมาณ 46,116 บาท/ฟาร์ม และผลการศึกษาด้านทุนและผลตอบแทนในการทำสวนยางพาราพบว่ายางพาราช่วงอายุ 8-10 ปี 11-14 ปี 15-20 ปีและ 21 ปีขึ้นไปให้ผลผลิตเฉลี่ยต่อไร่เท่ากับ

276.82 321.74 208.97 และ 155.60 กิโลกรัมต่อไร่ตามลำดับราคาขายได้เฉลี่ยเท่ากับ 39.98 บาทต่อกิโลกรัม เมื่อหักต้นทุนผันแปรและต้นทุนคงที่ต่างๆทำให้เกษตรกรมีกำไรสุทธิทั้งหมดเท่ากับ 7,933.26 10,386.17 6,178.62 และ 4,127.89 บาทต่อไร่ตามลำดับและจากการวิเคราะห์ผลตอบแทนทางการเงินของการปลูกยางพาราในพื้นที่ภาคเหนือบนพื้นที่ 15 ไร่ ระยะเวลาเพาะปลูก 25 ปี พบว่า มูลค่าปัจจุบันสุทธิ (NPV) เท่ากับ 560,230.83 บาทอัตราส่วนระหว่างมูลค่าปัจจุบันของผลได้กับมูลค่าปัจจุบันของต้นทุน (BCR) เท่ากับ 2.09 ที่อัตราคิดลด 7% และอัตราผลตอบแทนจากการลงทุน (IRR) เท่ากับร้อยละ 16.76 ดังนั้นการประเมินค่าทางการเงินของการทำสวนยางพาราในพื้นที่ภาคเหนือปีเพาะปลูก 2545/2546 ให้ผลว่าเป็นโครงการที่คุ้มค่าในการลงทุนและการวิเคราะห์ความอ่อนไหวของโครงการโดยกำหนดให้ค่าใช้จ่ายเพิ่มขึ้นร้อยละ 10 โดยกำหนดให้รายได้คงที่รายได้ลดลงร้อยละ 10 โดยกำหนดให้ค่าใช้จ่ายคงที่และค่าใช้จ่ายเพิ่มขึ้นร้อยละ 10 และรายได้ลดลงร้อยละ 10 ผลการศึกษาพบว่าโครงการยังคงมีความเหมาะสมและคุ้มค่าต่อการลงทุนในทุกกรณีสำหรับการวิเคราะห์หาอายุยางพาราที่เหมาะสมในการปลูกทดแทนพบว่าช่วงอายุยางพาราที่เหมาะสมในการปลูกทดแทนมากที่สุดคือช่วงอายุ 21 ปีและราคาขั้นต่ำที่จะทำให้การลงทุนทำสวนยางพาราของเกษตรกรยังคงมีความคุ้มค่าในการลงทุนเท่ากับ 15.90 บาท/กิโลกรัม

พนิดา วัฒนกุล (2550, บทคัดย่อ) ได้ทำการวิจัยเรื่องการวิเคราะห์ต้นทุนการปลูกยางพารากรณีศึกษากิ่งอำเภอแคนดงจังหวัดบุรีรัมย์พบว่าเกษตรกรที่ทำสวนยางส่วนใหญ่ทำสวนยางพาราเป็นอาชีพเสริมโดยมีอาชีพทำนาเป็นอาชีพหลักการทำสวนยางเกษตรกรที่ทำมีที่ดินเป็นของตนเองมีที่ดินสำหรับสวนยางเฉลี่ย 30.27 ไร่มีการปลูกยางพาราจำนวน 91-100 ต้นต่อ ไร่ คิดเป็นร้อยละ 50 มีจำนวน 81-90 ต้นต่อไร่ คิดเป็นร้อยละ 33.33 และ 71-80 ต้นต่อไร่ คิดเป็นร้อยละ 16.7 มีต้นทุนรวมในการปลูกยางพาราเท่ากับ 3,369.13 บาท ต่อไร่ โดยมีรายละเอียดของต้นทุน คือเป็นค่าปุ๋ยบำรุงยาง 1,253.58 บาท ต่อไร่ คิดเป็นร้อยละ 37.21 ค่าพันธุ์ยางรวมถึงปุ๋ยรองก้นหลุม 1,031.30 บาทต่อไร่ คิดเป็นร้อยละ 30.61 การปลูกพืชคลุมดิน 319.44 บาท ต่อไร่ คิดเป็นร้อยละ 9.48 ค่าบุกเบิกพื้นที่ 229.25บาทต่อไร่ คิดเป็นร้อยละ 6.80 ค่าทำร่นยาง 175.56 บาท ต่อไร่ คิดเป็นร้อยละ 5.21 ค่ารถบรรทุกยาง 121.54 บาท ต่อไร่ คิดเป็นร้อยละ 3.16 ค่าการวางแผนและขุดหลุม 92.84 บาท ต่อไร่ คิดเป็นร้อยละ 2.76 ค่าสารเคมีกำจัดวัชพืช 92.78 บาท ต่อไร่ คิดเป็นร้อยละ 2.75 ค่าตัดแต่งกิ่ง 52.84 บาท ต่อไร่ คิดเป็นร้อยละ 1.57 ในสัดส่วนของความสัมพันธ์ของต้นทุนผันแปรในแต่ละส่วน พบว่าต้นทุนผันแปรที่มีความสัมพันธ์เชิงเส้นตรง