

บทที่ 2

เอกสารและงานวิจัยที่เกี่ยวข้อง

การวิจัยครั้งนี้มุ่งศึกษาเกี่ยวกับ แนวทางการพัฒนาคุณลักษณะภาวะผู้นำของผู้บริหารตามความต้องการของครูในโรงเรียนมาตรฐานสากล จังหวัดพระนครศรีอยุธยา ผู้วิจัยได้ศึกษาแนวคิด ทฤษฎี และงานวิจัยที่เกี่ยวข้องตามลำดับหัวข้อต่อไปนี้

1. แนวคิดเกี่ยวกับโรงเรียนมาตรฐานสากล
 - 1.1 ความหมายโรงเรียนมาตรฐานสากล
 - 1.2 หลักการและเหตุผลโรงเรียนมาตรฐานสากล
 - 1.3 การดำเนินงานของโรงเรียนมาตรฐานสากล
 - 1.4 ความสำเร็จของโรงเรียนมาตรฐานสากล
 - 1.5 การพัฒนาครูและบุคลากรทางการศึกษาสู่โรงเรียนมาตรฐานสากล
 - 1.6 การขับเคลื่อนการบริหารจัดการโรงเรียนมาตรฐานสากล ปี พ.ศ. 22561 - 2564
2. แนวคิดเกี่ยวกับคุณลักษณะภาวะผู้นำของผู้บริหารโรงเรียนมาตรฐานสากล
 - 2.1 ความหมายของคุณลักษณะภาวะผู้นำ
 - 2.2 ความสำคัญของคุณลักษณะภาวะผู้นำ
 - 2.3 แนวคิด และทฤษฎีเกี่ยวกับคุณลักษณะภาวะผู้นำ
 - 2.4 คุณลักษณะภาวะผู้นำของผู้บริหารโรงเรียนมาตรฐานสากล
3. บริบทการศึกษาโรงเรียนมาตรฐานสากลในจังหวัดพระนครศรีอยุธยา
4. งานวิจัยที่เกี่ยวข้อง
 - 4.1 งานวิจัยในประเทศ
 - 4.2 งานวิจัยต่างประเทศ

1. แนวคิดเกี่ยวกับโรงเรียนมาตรฐานสากล

1.1 ความหมายโรงเรียนมาตรฐานสากล

สำนักงานคณะกรรมการการศึกษาขั้นพื้นฐาน (2555, หน้า 11) ให้ความหมายไว้ว่า โรงเรียนมาตรฐานสากล หมายถึง โรงเรียนที่มีการพัฒนาหลักสูตรการจัดการเรียนการสอน และการบริหารจัดการด้วยระบบคุณภาพ ที่มุ่งเน้นการพัฒนาผู้เรียนให้มีศักยภาพเป็นพลโลก มีทักษะ ความรู้ ความสามารถ และคุณลักษณะอันพึงประสงค์ในระดับเดียวกับมาตรฐานสากล

หรือมาตรฐานของประเทศชั้นนำที่มีคุณภาพการศึกษาสูง สอดคล้องกับวัตถุประสงค์ของหลักสูตรแกนกลางการศึกษาขั้นพื้นฐาน พุทธศักราช 2551 ที่มุ่งเน้นการพัฒนาคุณภาพเยาวชนสำหรับยุคศตวรรษที่ 21 ตามปฏิญญาว่าด้วยการจัดการศึกษาขององค์การยูเนสโก (UNESCO) ทั้ง 4 ด้าน คือ การเรียนเพื่อให้มีความรู้ในสิ่งต่าง ๆ (Learning to know) การเรียนเพื่อการปฏิบัติหรือลงมือทำ (Learning to do) การเรียนรู้เพื่อการดำเนินชีวิตอยู่ร่วมกับคนอื่น (Learning to live together) และการเรียนรู้เพื่อให้รู้จักตัวเองอย่างถ่องแท้ (Learning to be)

สุจินดา เอี่ยมศิริ (2558, หน้า 8) ให้ความหมายไว้ว่า โรงเรียนมาตรฐานสากล หมายถึง โรงเรียนที่จัดการศึกษาตามนโยบายยกระดับคุณภาพการศึกษาสู่ความเป็นเลิศตามโครงการพัฒนาโรงเรียนเข้าสู่มาตรฐานสากลของสำนักงานคณะกรรมการการศึกษาขั้นพื้นฐาน กระทรวงศึกษาธิการ

พิสมัย เคนโพธิ์ (2560, หน้า 43) สรุปไว้ว่า โรงเรียนมาตรฐานสากล (World class standard school) หมายถึง โรงเรียนที่จัดการศึกษาตามนโยบายยกระดับคุณภาพการศึกษาสู่ความเป็นเลิศ อยู่ในโครงการโรงเรียนมาตรฐานสากลของสำนักงานคณะกรรมการการศึกษาขั้นพื้นฐาน กระทรวงศึกษาธิการ จัดการเรียนการสอนมุ่งให้ผู้เรียนมีคุณลักษณะที่พึงประสงค์ (Learner profile) เทียบเคียงมาตรฐานสากล (World-class standard) ผู้เรียนมีศักยภาพเป็นพลโลก (World citizen) พัฒนาระดับคุณภาพการจัดการเรียนการสอนเทียบเคียงมาตรฐานสากล (World class standard) และการจัดการด้วยระบบคุณภาพ (Thailand Quality Award - TQA) เพื่อให้ผู้เรียนมีคุณลักษณะที่พึงประสงค์ ตามมาตรฐานสากล เป็นการต่อ ยอดคุณลักษณะที่พึงประสงค์ที่เป็นมาตรฐานนานาชาติ

สรุปได้ว่า โรงเรียนมาตรฐานสากล หมายถึง สถานที่สำหรับจัดการเรียนการสอนที่มีการพัฒนาหลักสูตรการจัดกิจกรรมการเรียน การสอน และการบริหารจัดการด้วยระบบคุณภาพ ที่มุ่งเน้นการพัฒนาผู้เรียนให้มีศักยภาพเป็นพลโลก มีทักษะ ความรู้ ความสามารถ และคุณลักษณะอันพึงประสงค์ในระดับเดียวกับมาตรฐานสากลหรือมาตรฐานของประเทศชั้นนำที่มีคุณภาพการศึกษาสูง สอดคล้องกับวัตถุประสงค์ของหลักสูตรแกนกลางการศึกษาขั้นพื้นฐาน พุทธศักราช 2551 ที่มุ่งเน้นการพัฒนาคุณภาพเยาวชนสำหรับยุคศตวรรษที่ 21 ตามปฏิญญาว่าด้วยการจัดการศึกษาขององค์การยูเนสโก (UNESCO) ทั้ง 4 ด้าน คือ การเรียนเพื่อให้มีความรู้ในสิ่งต่าง ๆ (Learning to know) การเรียนเพื่อการปฏิบัติหรือลงมือทำ (Learning to do) การเรียนรู้เพื่อการดำเนินชีวิตอยู่ร่วมกับคนอื่น (Learning to live together) และ การเรียนรู้เพื่อให้รู้จักตัวเองอย่างถ่องแท้ (Learning to be)

1.2 หลักการและเหตุผลโรงเรียนมาตรฐานสากล

กระแสโลกาภิวัตน์ และความเปลี่ยนแปลงของโลกที่เกิดขึ้นอย่างรวดเร็ว ทั้งด้าน วิชาการ และความก้าวหน้าทางเทคโนโลยีสารสนเทศ ทำให้แต่ละประเทศไม่สามารถปิดตัวอยู่โดยลำพัง ต้องร่วมมือและพึ่งพาอาศัยซึ่งกันและกัน การดำรงชีวิตของคนในแต่ละประเทศ มีการติดต่อสื่อสารซึ่งกันและกันมากขึ้น มีความร่วมมือในการปฏิบัติภารกิจและแก้ปัญหาต่าง ๆ ร่วมกันมากขึ้น ในขณะที่เดียวกันสังคมโลกในยุคปัจจุบันเต็มไปด้วยข้อมูลข่าวสาร ทำให้คนต้องคิดวิเคราะห์ แยกแยะ และมีการตัดสินใจที่รวดเร็ว เพื่อให้ทันกับเหตุการณ์ในสังคม ที่มีความสลับซับซ้อนมากขึ้น สิ่งเหล่านี้นำไปสู่สภาพการณ์ของการแข่งขันทางเศรษฐกิจ การค้า และอุตสาหกรรมระหว่างประเทศอย่างหลีกเลี่ยงไม่ได้ และเป็นแรงผลักดันสำคัญที่ทำให้หลายประเทศต้องปฏิรูปการศึกษา คุณภาพของการจัดการศึกษาจึงเป็นตัวบ่งชี้สำคัญประการหนึ่ง สำหรับความพร้อมในการเข้าสู่ศตวรรษที่ 21 และศักยภาพในการแข่งขันในเวทีโลกของแต่ละประเทศ ประเทศที่จะอยู่รอดได้หรือคงความได้เปรียบก็คือ ประเทศที่มีอำนาจทางความรู้และเป็นสังคมแห่งการเรียนรู้ ซึ่งในยุคโลกไร้พรมแดนคนต่างชาติจะเข้ามาทำงาน และประกอบอาชีพในประเทศไทยมากขึ้น ขณะเดียวกันคนไทยก็มีโอกาสไปทำงาน และประกอบอาชีพในต่างประเทศมากขึ้นด้วยเช่นกัน นอกจากนี้ ปัจจุบันปรากฏสภาพปัญหา ที่คนทั่วโลกต้องเผชิญกับวิกฤตการณ์ร่วมกันในเรื่องความเสื่อมโทรมของทรัพยากรธรรมชาติและสภาพแวดล้อม และอุบัติภัยต่าง ๆ ที่เกิดบ่อย ๆ และรุนแรงมากยิ่งขึ้น ส่งผลกระทบอย่างรุนแรงต่อมวลมนุษยชาติโดยทั่วไป สะท้อนให้เห็นถึงแนวโน้มว่าคนยุคใหม่จะต้องเผชิญกับความเปลี่ยนแปลงที่หลากหลาย เป็นสัญญาณเตือนว่าโลกในยุคหน้าจะมีปรากฏการณ์ต่าง ๆ เกิดขึ้นเกินกว่าจะคาดคิด ด้วยเหตุนี้จึงจำเป็นอย่างยิ่งที่แต่ละประเทศต้องเตรียมคนรุ่นใหม่ ที่มีทักษะและความสามารถในการปรับตัว มีคุณลักษณะสำคัญในการดำรงชีวิตในโลกยุคใหม่ได้อย่างรู้เท่าทัน สงบ สันติ มีความสุข มีคุณภาพชีวิตที่ดี เหมาะสมและเพียงพอ การจัดหลักสูตรและกิจกรรมการเรียนการสอน จำเป็นต้องมีความเป็นพลวัต ก้าวทันกับความเปลี่ยนแปลงต่าง ๆ สำนักงานคณะกรรมการการศึกษาขั้นพื้นฐาน ได้ผลักดันให้มีการปรับเปลี่ยนหลักสูตรและกิจกรรมการเรียนการสอน เพื่อเพิ่มศักยภาพการจัดการศึกษาไทยให้พร้อมสำหรับการแข่งขันในเวทีโลกในยุคศตวรรษที่ 21 สรุปได้ดังนี้ (สำนักงานคณะกรรมการการศึกษาขั้นพื้นฐาน, 2555, หน้า 3 - 6)

1. โรงเรียนต้องเป็นหน่วยบริการทางการศึกษาในมิติที่กว้างขึ้นเพราะในปัจจุบันสังคมโลกเป็นสังคมที่ไร้พรมแดน ที่มีการติดต่อประสานสัมพันธ์ระหว่างประเทศต่าง ๆ มากขึ้น อีกทั้งการก้าวไปสู่ประชาคมอาเซียนในปี พ.ศ. 2558 จะมีผลต่อการเปิดเสรีทางการศึกษา ซึ่งจะให้เกิดการแข่งขันในการจัดการศึกษาของสถาบันการศึกษาทั้งในและต่างประเทศ ดังนั้นในอนาคต

โรงเรียนแต่ละแห่งจะต้องมีการแข่งขันด้านคุณภาพมากขึ้น โรงเรียนในประเทศไทยเองจำเป็นต้องพัฒนาให้เป็นหน่วยบริการทางการศึกษาที่มีคุณภาพ เพื่อรองรับการแข่งขันที่จะเกิดขึ้นจากการเปิดเสรีทางการศึกษา

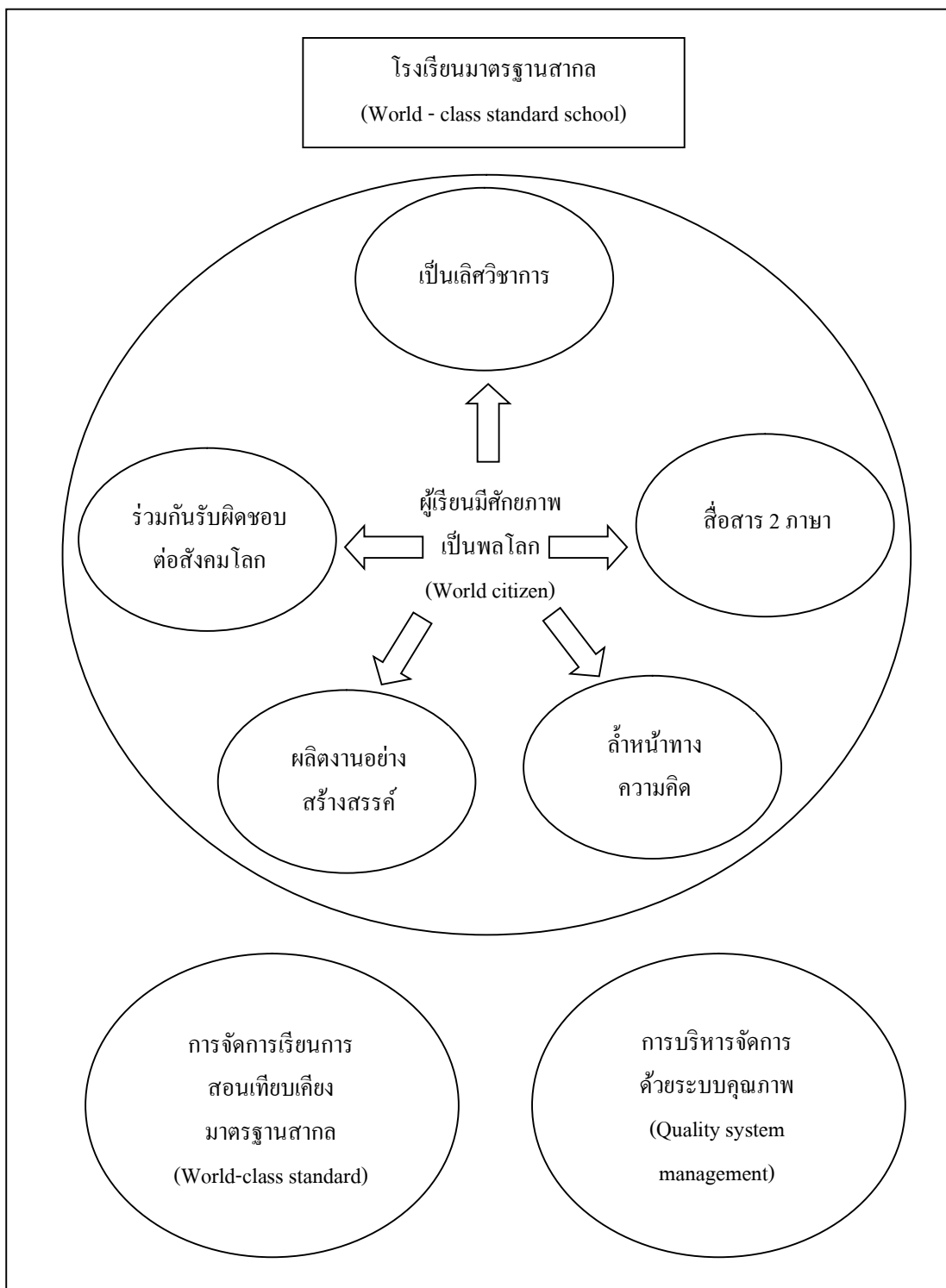
2. หลักสูตรการเรียนการสอนต้องมีความเป็นสากลมากขึ้น เนื่องจากยุคโลกาภิวัตน์มีการเชื่อมโยงด้านการค้าและการลงทุน ทำให้ตลาดแรงงานในอนาคตต้องการคนที่มีศักยภาพในหลายด้าน รวมทั้งความสามารถด้านภาษาต่างประเทศ การคิดวิเคราะห์ การสื่อสาร คุณลักษณะในการเป็นพลโลกการจัดการหลักสูตร และการเรียนการสอนจึงต้องปรับให้มีความเป็นสากลมากขึ้น นอกจากนี้การเปิดเสรีทางการศึกษา ทำให้สถาบันการศึกษาจากต่างประเทศเข้ามาลงทุนด้านการจัดการศึกษาในประเทศไทย โรงเรียนควรรหาภาคีเครือข่ายในการจัดหลักสูตรนานาชาติ หลักสูตรสมทบ หรือหลักสูตรร่วมกับสถาบันต่างประเทศ เพื่อความเป็นสากลของการศึกษา

3. ต้องมีการพัฒนาทักษะการคิดมากขึ้น สภาพสังคมโลกที่มีการแข่งขันสูง ทำให้การจัดการศึกษาจำเป็นต้องเน้นการพัฒนาทักษะเป็นสำคัญ ปัจจุบันโรงเรียนยังไม่สามารถพัฒนาทักษะการคิดของผู้เรียนได้ดีเท่าที่ควร เนื่องจากการเรียนการสอนยังเน้นให้ผู้เรียนคิดตามสิ่งที่ผู้สอนป้อนความรู้มากกว่าการคิดสิ่งใหม่ ๆ ดังนั้น จึงควรมีการปรับรูปแบบกระบวนการจัดการเรียนการสอน เพื่อส่งเสริมทักษะการคิดให้มากยิ่งขึ้น

4. ต้องมีการปลูกฝังคุณธรรมจริยธรรมมากขึ้น แนวคิดของทุนนิยมที่มุ่งการแข่งขันมีอิทธิพลทำให้การจัดการศึกษาของโรงเรียนส่วนใหญ่เน้น และให้ความสำคัญกับการพัฒนาความรู้และความสามารถ เพื่อความก้าวหน้าในหน้าที่การงาน และการมีชีวิตความเป็นอยู่ที่ดีขึ้น จนอาจละเลยการส่งเสริมด้านคุณธรรมจริยธรรม ซึ่งจะส่งผลต่อปัญหาทางสังคมตามมา ดังนั้น ปรัชญาการจัดการศึกษา จึงต้องให้ความสำคัญกับการพัฒนามุคคัลในองค์กรวม ทั้งมิติของความรู้ และคุณธรรมคู่กัน เพื่อให้เกิดการพัฒนาอย่างยั่งยืนอันจะส่งผลให้ประชาคมโลกอยู่ร่วมกันอย่างสันติสุข

5. การสอนภาษาต่างประเทศต้องมีประสิทธิภาพมากขึ้นในยุคโลกไร้พรมแดนนั้น ผู้มีความรู้ด้านภาษาต่างประเทศ โดยเฉพาะอย่างยิ่งภาษาที่ใช้สื่อสารกันอย่างกว้างขวาง เช่น ภาษาอังกฤษ หรือภาษาจีน ย่อมมีความได้เปรียบในการติดต่อสื่อสาร การเจรจาต่อรองในเรื่องต่าง ๆ ตลอดจนการประกอบอาชีพ การจัดการเรียนการสอนจึงควรส่งเสริมให้ผู้เรียนได้มีโอกาสพัฒนาทักษะภาษาต่างประเทศอย่างเต็มศักยภาพ

จากหลักการและเหตุผล สำนักงานคณะกรรมการการศึกษาขั้นพื้นฐาน ได้กำหนดคุณลักษณะของโรงเรียนมาตรฐานสากล แสดงดังภาพประกอบ 2



ภาพประกอบ 2 คุณลักษณะของโรงเรียนมาตรฐานสากล

ที่มา : สำนักงานคณะกรรมการการศึกษาขั้นพื้นฐาน, 2561, หน้า 2

สรุปได้ว่า โรงเรียนมาตรฐานสากล (World-class standard school) เป็นโรงเรียนที่พัฒนาหลักสูตร และจัดการเรียนการสอนอย่างมีคุณภาพเทียบเคียงมาตรฐานสากล รวมทั้งมีการบริหารจัดการด้วยระบบคุณภาพ เพื่อให้ได้ผู้เรียนที่มีคุณภาพ คือ เป็นผู้ที่มีความรู้ความสามารถ และคุณลักษณะ เทียบเคียงมาตรฐานสากล และมีศักยภาพเป็นพลโลก

1.3 การดำเนินงานของโรงเรียนมาตรฐานสากล

การดำเนินงานของโรงเรียนมาตรฐานสากลจะประสบความสำเร็จได้จะต้องมีการพัฒนาหลายมิติไปพร้อมกัน โดยจะต้องดำเนินการทั้งระบบ คือ ด้านหลักสูตร ด้านการจัดการเรียนการสอน และด้านการบริหารจัดการเรียนการสอน และด้านการบริหารจัดการ มิใช่เป็นการจัดการศึกษาเพียงบางส่วนของโรงเรียน หรือเพียงจัดเป็นแผนการเรียนมาตรฐานสากล การจัดการศึกษาของโรงเรียนมาตรฐานสากลจะต้องมีจุดมุ่งหมายและทิศทางที่ชัดเจน ดังนี้ (สำนักงานคณะกรรมการการศึกษาขั้นพื้นฐาน, 2555, หน้า 12 - 13)

1. เพื่อยกระดับการจัดการเรียนการสอนให้เทียบเคียงมาตรฐานสากลหรือมาตรฐานของประเทศชั้นนำที่มีคุณภาพการศึกษาสูง ได้แก่ ประเทศที่ประสบความสำเร็จสูงในการเข้าร่วมโครงการ PISA หรือ TIMSS โดยคำนึงถึงความแตกต่างของผู้เรียนทางด้านสติปัญญา ความสามารถ และความถนัด มีการจัดการเรียนรู้ที่เหมาะสมในการเพิ่มพูนศักยภาพของผู้เรียน ส่งเสริมพหุปัญญาของผู้เรียน บนพื้นฐานของความเข้าใจและรู้ใจ มีการใช้กระบวนการคัดกรองในระบบดูแลช่วยเหลือผู้เรียนเป็นรายบุคคล เพื่อให้สามารถพัฒนาไปสู่จุดสูงสุดแห่งศักยภาพ

2. เพื่อยกระดับการบริหารจัดการของโรงเรียนให้มีการบริหารด้วยระบบคุณภาพตามเกณฑ์รางวัลคุณภาพแห่งชาติ (Thailand quality award : TQA) ทั้งนี้เพื่อให้การพัฒนาศักยภาพของโรงเรียนดำเนินไปตามมาตรฐานสากลหรือมาตรฐานของประเทศชั้นนำที่มีคุณภาพการศึกษาสูงทั้งหลาย

แต่ในสภาพความเป็นจริงการดำเนินงาน โรงเรียนมาตรฐานสากลของสำนักงานคณะกรรมการการศึกษาขั้นพื้นฐาน พบว่า โรงเรียนมาตรฐานสากลมีความแตกต่างกันทั้งบริบท ศักยภาพ ขนาดโรงเรียน รวมทั้งสภาพแวดล้อมอื่น ๆ ดังนั้นเพื่อให้การบริหารจัดการด้วยระบบคุณภาพของโรงเรียนเกิดการพัฒนา จึงกำหนดให้มีการบริหารจัดการด้วยระบบคุณภาพเป็น 3 ระดับ ดังนี้

ระดับที่ 1 การบริหารจัดการระบบคุณภาพ ระดับโรงเรียน (School quality award : SCQA)

ระดับที่ 2 การบริหารจัดการระบบคุณภาพ ระดับสำนักงานคณะกรรมการการศึกษาขั้นพื้นฐาน (Office of the basic education commission quality award : OBECQA)

ระดับที่ 3 การบริหารจัดการระบบคุณภาพระดับชาติ (Thailand quality award : TQA)

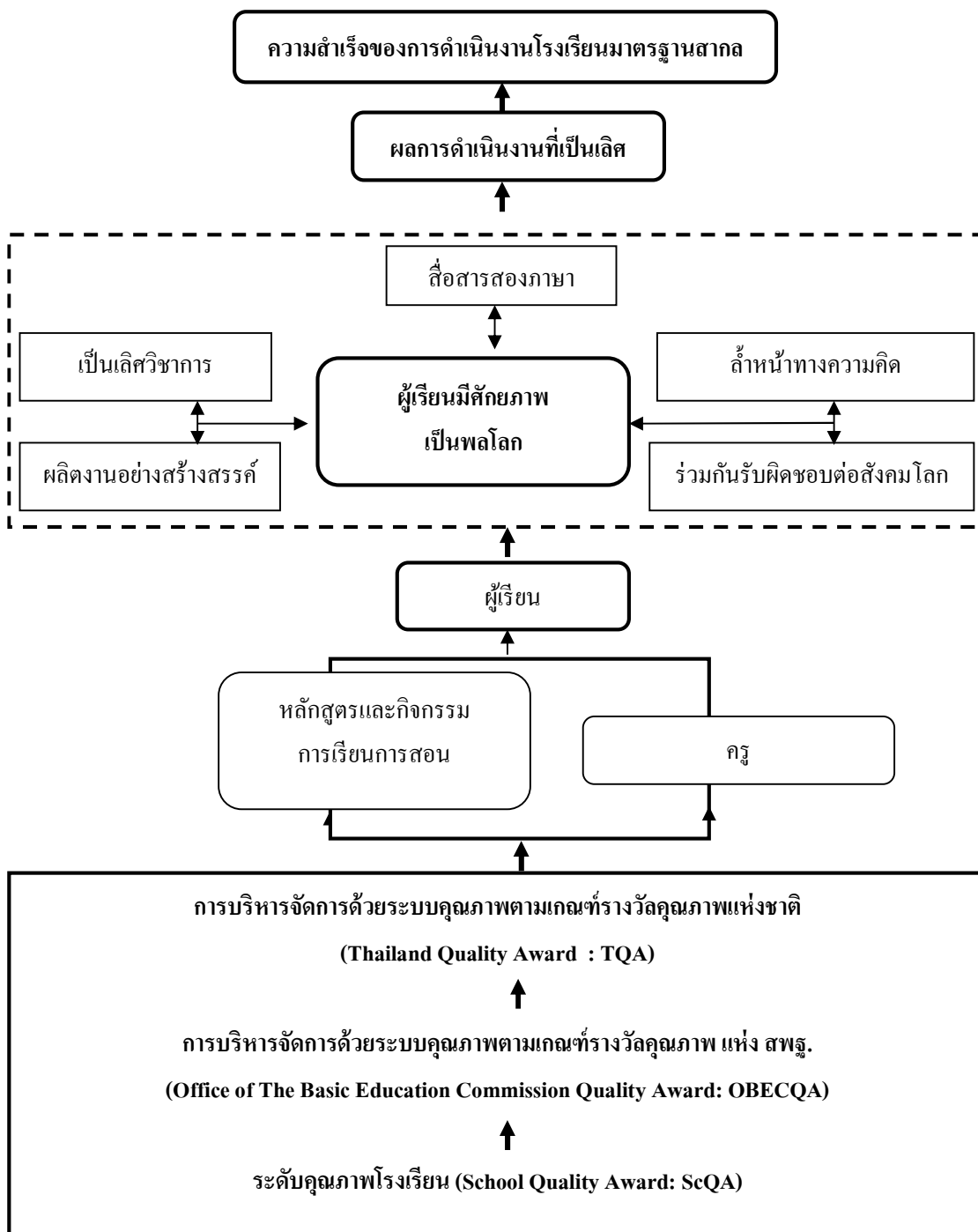
ทั้งนี้รูปแบบและแนวทางการบริหารจัดการระบบคุณภาพในแต่ละระดับจะทำให้โรงเรียนเกิดการพัฒนาย่างมีขั้นตอนสอดคล้องกับสภาพปัจจุบัน และบริบทของโรงเรียน

3. เพื่อพัฒนาผู้เรียนให้มีศักยภาพเป็นพลโลก โดยเน้นความเป็นเลิศทางวิชาการ สื่อสารสองภาษา ล้ำหน้าทางความคิด ผลงานอย่างสร้างสรรค์ และร่วมกันรับผิดชอบต่อสังคมโลก

ความสำเร็จของโรงเรียนมาตรฐานสากล คือ คุณภาพของผู้เรียน ดังนั้นโรงเรียนที่ได้รับการประเมินว่ามีหลักสูตร กิจกรรมการเรียนการสอน และการบริหารจัดการที่ดีเยี่ยม แต่การประเมินคุณภาพของผู้เรียนยังไม่ผ่านเกณฑ์ตามที่โรงเรียนได้กำหนดไว้ ก็ไม่ถือว่าโรงเรียนนั้นประสบความสำเร็จในการเป็นโรงเรียนมาตรฐานสากล ความสำเร็จของโรงเรียนในการดำเนินงานตามโครงการโรงเรียนมาตรฐานสากลจะพิจารณาจากคุณภาพของผู้เรียนที่เพิ่มขึ้นตามเป้าหมายที่แต่ละโรงเรียนกำหนด และทำความตกลงไว้กับโครงการเป็นสำคัญ

1.4 ความสำเร็จของโรงเรียนมาตรฐานสากล

ความสำเร็จของโรงเรียนในการดำเนินงานตามโครงการโรงเรียนมาตรฐานสากลจะพิจารณาจากคุณภาพของผู้เรียนที่เพิ่มขึ้นตามเป้าหมายที่แต่ละโรงเรียนกำหนด และทำความตกลงไว้กับโครงการเป็นสำคัญ ความสำเร็จด้านการพัฒนาหลักสูตร การจัดกิจกรรมการเรียนการสอน และการบริหารจัดการ โรงเรียนด้วยระบบบริหารคุณภาพ ถือเป็นความสำเร็จในการดำเนินงานของโรงเรียนมาตรฐานสากล บนพื้นฐานความเชื่อว่าถ้าโรงเรียนมีหลักสูตรการจัดการเรียนการสอน และมีระบบการบริหารจัดการโรงเรียนที่ดีก็จะช่วยทำให้ผู้เรียนมีคุณภาพที่ดีขึ้นเป็นลำดับ (สำนักงานคณะกรรมการการศึกษาขั้นพื้นฐาน, 2555, หน้า 14) ความสำเร็จของการดำเนินงานโรงเรียนมาตรฐานสากล สรุปได้ดังภาพประกอบ 3



ภาพประกอบ 3 ความสำเร็จของการดำเนินงาน โรงเรียนมาตรฐานสากล

ที่มา : สำนักงานคณะกรรมการการศึกษาขั้นพื้นฐาน, 2561, หน้า 4

ความสำเร็จของการดำเนินงานโรงเรียนมาตรฐานสากลมีลักษณะการเป็นมาตรฐานสากล ได้แก่ หลักสูตรและการจัดการเรียนการสอนเทียบเคียงมาตรฐานสากล และการบริหารจัดการด้วยระบบคุณภาพ โดยมีวัตถุประสงค์โรงเรียนมาตรฐานสากล ดังนี้ สำนักงานคณะกรรมการการศึกษาขั้นพื้นฐาน (2561, หน้า 3)

1. เพื่อพัฒนาผู้เรียนให้มีศักยภาพเป็นพลโลก (World citizen)
2. เพื่อยกระดับการจัดการเรียนการสอนเทียบเคียงมาตรฐานสากล (World-class standard)

3. เพื่อยกระดับการบริหารจัดการด้วยระบบคุณภาพ (Quality system management) โดยมีคุณลักษณะ โรงเรียนมาตรฐานสากล ดังนี้ (สำนักงานคณะกรรมการการศึกษาขั้นพื้นฐาน, 2561, หน้า 5 - 19)

1. ด้านคุณลักษณะของผู้เรียน

ด้านคุณลักษณะของผู้เรียน เป็นเลิศวิชาการ สื่อสารได้อย่างน้อย 2 ภาษา ล้ำหน้าทางความคิด ผลิตงานอย่างสร้างสรรค์ และร่วมกันรับผิดชอบต่อสังคมโลก คุณภาพผู้เรียนมีลักษณะดังนี้

1.1 เป็นเลิศวิชาการ

1.1.1 นักเรียนชั้น ป.6 และ ม.3 มีคะแนนผลการทดสอบทางการศึกษาระดับชาตินั้นพื้นฐาน (O-NET) กลุ่มสาระการเรียนรู้ภาษาไทย คณิตศาสตร์ วิทยาศาสตร์ ภาษาต่างประเทศ สูงกว่าคะแนนเฉลี่ย ระดับประเทศ ตั้งแต่ร้อยละ 50 ขึ้นไป

1.1.2 นักเรียนชั้น ม.6 มีคะแนนผลการทดสอบทางการศึกษาระดับชาตินั้นพื้นฐาน (O-NET) กลุ่มสาระการเรียนรู้ภาษาไทย คณิตศาสตร์ วิทยาศาสตร์ สังคมศึกษา ศาสนา และวัฒนธรรม และภาษาต่างประเทศ สูงกว่าคะแนนเฉลี่ยระดับประเทศ ตั้งแต่ร้อยละ 50 ขึ้นไป

1.2 สื่อสารได้อย่างน้อย 2 ภาษา

1.2.1 นักเรียนชั้น ป.4 - 6 ม.1 - 3 และ ม.4 - 6 ได้เข้าร่วมให้แสดง หรือ ได้รับรางวัลเกี่ยวกับด้านการฟัง/พูด/อ่าน/เขียนภาษาอังกฤษ และภาษาไทย รูปแบบต่างๆ ในงานที่จัดโดยหน่วยงานภายนอก

1.2.2 นักเรียนชั้น ป.4 - 6 ม.1 - 3 และ ม.4 - 6 มีผลงานการเขียนรายงานเชิงวิชาการ/บทความเป็นภาษาอังกฤษและภาษาไทย ตีพิมพ์เผยแพร่ในเอกสารหรือ สื่อออนไลน์ วิชาการที่จัดทำโดยโรงเรียน หรือหน่วยงานภายนอก

1.2.3 นักเรียนชั้น ป.4 - 6 และ ม.1 - 3 ที่เข้าสอบวัดความสามารถด้านภาษาอังกฤษ จากแบบทดสอบมาตรฐาน CEFR ที่มีคะแนนผลการทดสอบได้ มาตรฐานของ CEFR

1.2.4 นักเรียนชั้น ม. 6 ของโรงเรียนมาตรฐานสากล ที่มีโครงการคัดเลือกเข้าสอบวัดความสามารถด้านภาษาอังกฤษ จากแบบทดสอบมาตรฐาน เช่น TOEFL PB TOEFL CBT TOEFL IBT IELTS TOEIC หรืออื่น ๆ มีคะแนนผลการทดสอบ เทียบคะแนน TOEFL IBT ไม่ต่ำกว่าร้อยละ 50

1.2.5 นักเรียนชั้น ป.6 ม.3 และ ม.6 ที่เรียนภาษาต่างประเทศภาษาที่สอง มีทักษะการสื่อสาร ได้ตามเกณฑ์มาตรฐานของภาษานั้น ๆ ร้อยละ 80 ขึ้นไป

1.3 ล้ำหน้าทางความคิด

1.3.1 นักเรียนชั้น ป.4 - 6 ม.1 - 3 และ ม.4 - 6 มีผลงานการศึกษา ค้นคว้าด้วยตนเอง (Independent study) ด้าน ICT IoT M2M ที่ได้เข้าร่วมหรือแสดง/ประกวด/แข่งขัน/ได้รับรางวัลจากงานที่จัดโดย หน่วยงานภายนอก

1.3.2 นักเรียนชั้น ป.6 และ ม.3 มีคะแนนการทดสอบด้านการเขียน และการอ่านภาษาไทยจากเครื่องมือกลาง ตั้งแต่ร้อยละ 50 ขึ้นไป

1.3.3 นักเรียนชั้น ป.6 และ ม.3 มีคะแนนการทดสอบด้านคณิตศาสตร์ และวิทยาศาสตร์ จากเครื่องมือกลาง ตั้งแต่ร้อยละ 50 ขึ้นไป

1.3.4 นักเรียนโรงเรียนมาตรฐานสากลที่ได้รับการสุ่มเข้าสอบโครงการ PISA มีคะแนนการสอบ ด้านการอ่าน ด้านคณิตศาสตร์ และด้านวิทยาศาสตร์ มีคะแนนเฉลี่ยไม่ต่ำกว่าคะแนนเฉลี่ยของนักเรียนระดับประเทศที่เข้าร่วม โครงการ PISA ในปีเดียวกัน

1.3.5 นักเรียนโรงเรียนมาตรฐานสากลที่ได้รับการสุ่มเข้าสอบโครงการ TIMSS มีคะแนนผลการสอบวิชาคณิตศาสตร์ และวิทยาศาสตร์ ชั้น ป.4 และ ม. 2 มีคะแนนเฉลี่ยไม่ต่ำกว่าคะแนนเฉลี่ยของนักเรียนระดับประเทศที่เข้าร่วม โครงการ TIMSS ในปีเดียวกัน

1.4 ผลงานอย่างสร้างสรรค์

1.4.1 นักเรียนชั้น ป.4 - 6 ม.1 - 3 และ ม.4 - 6 มีผลงานจากการศึกษาค้นคว้าด้วยตนเอง (Independent study) ทุกด้าน ทั้งด้านภาษา คณิตศาสตร์ วิทยาศาสตร์ สังคมศึกษา ศาสนาและวัฒนธรรม สุขศึกษา พลศึกษา ศิลปะ และการทำงานอาชีพและเทคโนโลยี ที่ได้รับการประเมินจาก ครู/ผู้ทรงคุณวุฒิ ว่าเป็นผลงานที่มีคุณภาพในระดับดี จากงานแสดงผลงาน ประจำปีที่โรงเรียนจัดขึ้น

1.4.2 นักเรียนชั้น ป.4 - 6 ม.1 - 3 และ ม.4 - 6 มีผลงานจากการศึกษาค้นคว้าด้วยตนเอง (Independent study) ทุกด้าน ทั้งด้านภาษา คณิตศาสตร์ วิทยาศาสตร์ สังคมศึกษา ศาสนาและวัฒนธรรม สุขศึกษา พลศึกษา ศิลปะ และการทำงานอาชีพและเทคโนโลยี ที่ได้เข้าร่วมแสดง/ ประกวด/แข่งขัน หรือได้รับรางวัลจากหน่วยงานภายนอกในระดับต่าง ๆ

1.4.3 นักเรียนชั้น ป.4 - 6 ม.1-3 และ ม.4-6 มีผลงานที่จัดทำขึ้นจากผลงาน การศึกษาด้วยตนเอง (Independent study) ที่ได้รับการตีพิมพ์และ เผยแพร่ผ่านสื่อดิจิทัลอย่างน้อย 2 แห่ง

1.4.4 นักเรียนชั้น ป.4 - 6 ม.1 - 3 และ ม.4 - 6 มีผลงานที่เป็นนวัตกรรมทาง วิชาการหรือวิชาชีพ ได้จากการออกแบบ ประดิษฐ์ และสร้างสรรค์ผลงานทางวิชาการหรือวิชาชีพ

1.5 ร่วมกันรับผิดชอบต่อสังคมโลก

1.5.1 นักเรียนชั้น ป.4 - 6 ม.1 - 3 และ ม.4 - 6 มีผลงานการศึกษา ค้นคว้าด้วย ตนเอง ที่เกี่ยวกับการทำกิจกรรมบำเพ็ญประโยชน์ ด้านสิ่งแวดล้อม วิถีชีวิต ศิลปะ วัฒนธรรม เศรษฐกิจและสังคม ที่ทำขึ้นด้วยความริเริ่มของตนเอง ได้รับการประเมินในระดับดีจากครู/ ผู้ทรงคุณวุฒิจากการแสดงผลงานที่โรงเรียนจัดขึ้น

1.5.2 นักเรียนชั้น ป.4 - 6 ม.1 - 3 และ ม.4 - 6 มีผลงานการศึกษา ค้นคว้าด้วย ตนเอง ที่เกี่ยวกับการทำกิจกรรมบำเพ็ญประโยชน์ ด้านสิ่งแวดล้อม วิถีชีวิต ศิลปะ วัฒนธรรม เศรษฐกิจและสังคม ที่ทำขึ้นด้วย ความริเริ่มของตนเอง ที่ได้เข้าร่วมหรือคัดเลือกร่วมแสดง/ ประกวด/แข่งขัน หรือได้รับรางวัลจากหน่วยงานภายนอก

1.5.3 นักเรียนชั้น ป.4 - 6 ม.1 - 3 และ ม.4 - 6 มีผลงานการศึกษา ค้นคว้าด้วย ตนเอง (Independent study) ที่เกี่ยวกับกลุ่มประเทศอาเซียน หรือประเทศอื่นที่นักเรียนสนใจที่ได้ เข้าร่วมหรือรับคัดเลือกให้เข้าร่วม แสดง/ประกวด/แข่งขัน หรือได้รับรางวัลจากหน่วยงานภายนอก

ตัวชี้วัดคุณลักษณะผู้เรียน ระดับประถมศึกษา

1. เป็นเลิศวิชาการ

ร้อยละของนักเรียนชั้น ป.6 ที่มีคะแนนผลการทดสอบทางการศึกษาระดับชาติ ขั้นพื้นฐาน (O-NET) กลุ่มสาระการเรียนรู้ภาษาไทย คณิตศาสตร์ วิทยาศาสตร์ ภาษาต่างประเทศ สูงกว่าคะแนนเฉลี่ยระดับประเทศ ตั้งแต่ร้อยละ 50 ขึ้นไป

2. สื่อสารได้อย่างน้อย 2 ภาษา

2.1 ร้อยละของนักเรียนชั้น ป.4 - 6 ได้เข้าร่วมให้แสดงหรือได้รับรางวัลเกี่ยวกับ ด้านการฟัง/ พูด/อ่าน/เขียนภาษาไทยและภาษาอังกฤษ รูปแบบต่าง ๆ ในงานที่จัดโดยหน่วยงาน ภายนอก

2.2 ร้อยละของนักเรียนชั้น ป.4 - 6 มีผลงานการเขียนรายงานเชิงวิชาการ/บทความ เป็นภาษาไทยและภาษาอังกฤษ ตีพิมพ์เผยแพร่ในเอกสารหรือสื่อออนไลน์ทางวิชาการที่จัดทำโดย โรงเรียนหรือหน่วยงานอื่น

2.3 ร้อยละของนักเรียนชั้น ป.4 - 6 ที่เข้าสอบวัดความสามารถด้านภาษาอังกฤษจากแบบทดสอบมาตรฐาน CEFR ที่มีคะแนนผลการทดสอบได้ตามมาตรฐานของ CEFR

2.4 ร้อยละของนักเรียนชั้น ป.6 ที่เรียนภาษาต่างประเทศภาษาที่สองเพื่อการสื่อสาร ร้อยละ 80 ขึ้นไป

3. ล้ำหน้าทางความคิด

3.1 ร้อยละของนักเรียนชั้น ป.4 - 6 ที่มีผลงานการศึกษาด้วยตนเอง (Independent study) ด้าน ICT IoT M2M ที่ได้เข้าร่วมหรือแสดง/ประกวด/แข่งขัน และหรือได้รับรางวัล จากงานที่จัดโดยหน่วยงานภายนอก

3.2 ร้อยละของนักเรียนชั้น ป.6 ที่มีคะแนนการทดสอบด้านการเขียน และการอ่านภาษาไทย จากเครื่องมือกลาง ตั้งแต่ร้อยละ 50 ขึ้นไป

3.3 ร้อยละของนักเรียนชั้น ป.6 ที่มีคะแนนการทดสอบด้านคณิตศาสตร์ และวิทยาศาสตร์ จากเครื่องมือกลาง ตั้งแต่ร้อยละ 50 ขึ้นไป

3.4 นักเรียนชั้น ป.4 โรงเรียนมาตรฐานสากล ที่ได้รับการสุ่มเข้าสอบโครงการ TIMSS มีคะแนน การผลการสอบวิชาคณิตศาสตร์ และวิทยาศาสตร์ เฉลี่ยไม่ต่ำกว่าคะแนนเฉลี่ยของนักเรียน ระดับประเทศที่เข้าร่วมโครงการ TIMSS ในปีเดียวกัน

4. ผลงานอย่างสร้างสรรค์

4.1 ร้อยละของผลงานจากการศึกษาค้นคว้าด้วยตนเอง (Independent study) ทุกด้าน ทั้งด้านภาษา คณิตศาสตร์ วิทยาศาสตร์ สังคมศึกษา ศาสนาและวัฒนธรรม สุขศึกษา พลศึกษา ศิลปะ และการทำงานอาชีพและเทคโนโลยี ของนักเรียนชั้น ป.4 - 6 ที่ได้รับการประเมินจากครู/ผู้ทรงคุณวุฒิ ว่าเป็นผลงานที่มีคุณภาพในระดับดี จากงานแสดงผลงานประจำปีโรงเรียนจัดขึ้น

4.2 ร้อยละของผลงานการศึกษาค้นคว้าด้วยตนเอง (Independent study) ทุกด้าน ทั้งด้าน ภาษา คณิตศาสตร์ วิทยาศาสตร์ สังคมศึกษา ศาสนาและวัฒนธรรม สุขศึกษา พลศึกษา ศิลปะ และ การงานอาชีพและเทคโนโลยี ของนักเรียนชั้น ป.4 - 6 ที่ได้รับการประเมินจากครู/ผู้ทรงคุณวุฒิว่า เป็นผลงานที่มีคุณภาพในระดับต่าง ๆ จากหน่วยงานภายนอก

4.3 ร้อยละของนักเรียนชั้น ป.4 - 6 ที่มีผลงาน ที่จัดทำขึ้นจากผลงานการศึกษาด้วยตนเอง (Independent study) ที่ได้รับการตีพิมพ์เผยแพร่ผ่านสื่อดิจิทัล อย่างน้อย 2 แห่ง

4.4 ร้อยละของผลงานนักเรียนชั้น ป.4 - 6 ที่เป็นนวัตกรรมทางวิชาการหรือวิชาชีพ ได้จากการออกแบบ ประดิษฐ์ และสร้างสรรค์

5. ร่วมกันรับผิดชอบต่อสังคมโลก

5.1 ร้อยละของจำนวนผลงานการศึกษาค้นคว้าด้วยตนเอง (Independent study) ที่เกี่ยวกับการทำกิจกรรมบำเพ็ญประโยชน์ด้านสิ่งแวดล้อม วิถีชีวิต ศิลปะ วัฒนธรรม เศรษฐกิจและสังคมของนักเรียนชั้น ป. 4 - 6 ที่นักเรียนทำขึ้นด้วยความริเริ่มของตนเอง ได้รับการประเมินในระดับดีจากครู/ ผู้ทรงคุณวุฒิจากการแสดงผลงานที่โรงเรียนจัดขึ้น

5.2 ร้อยละของผลงานการศึกษาค้นคว้าด้วยตนเอง (Independent study) ที่เกี่ยวกับการทำกิจกรรมบำเพ็ญประโยชน์ ด้านสิ่งแวดล้อม วิถีชีวิต ศิลปะ วัฒนธรรม เศรษฐกิจและสังคมของนักเรียนชั้น ป. 4 - 6 ที่ได้ทำขึ้นด้วยความริเริ่มของตนเอง ได้เข้าร่วมหรือคัดเลือกร่วมแสดง/ประกวด/ แข่งขัน หรือได้รับรางวัลจากหน่วยงานภายนอก

5.3 ร้อยละของผลงานการศึกษาค้นคว้าด้วยตนเอง (Independent study) ที่เกี่ยวกับกลุ่มประเทศอาเซียน หรือประเทศอื่นที่นักเรียนสนใจ ของนักเรียนชั้น ป. 4 - 6 ได้เข้าร่วมหรือรับคัดเลือก ให้เข้าร่วมแสดง/ประกวด/ แข่งขัน หรือได้รับรางวัลจากหน่วยงานภายนอก

ตัวชี้วัด ระดับมัธยมศึกษาตอนต้น

1. เป็นเลิศวิชาการ

ร้อยละของนักเรียนชั้น ม.3 ที่มีคะแนนผลการทดสอบทางการศึกษาระดับชาตินั้นพื้นฐาน (O-NET) กลุ่มสาระการเรียนรู้ภาษาไทย คณิตศาสตร์ วิทยาศาสตร์ ภาษาต่างประเทศ สูงกว่าคะแนนเฉลี่ยระดับประเทศตั้งแต่ร้อยละ 50 ขึ้นไป

2. สื่อสารได้อย่างน้อย 2 ภาษา

2.1 ร้อยละของนักเรียนชั้น ม.1 - 3 ได้เข้าร่วมให้แสดง หรือได้รับรางวัลเกี่ยวกับการด้านการฟัง/พูด/อ่าน/เขียนภาษาอังกฤษ และภาษาไทย รูปแบบต่าง ๆ ในงานที่จัดโดยหน่วยงานภายนอก

2.2 ร้อยละของนักเรียนชั้น ม.1 - 3 ที่มีผลงานการเขียนรายงานเชิงวิชาการ/บทความเป็นภาษาอังกฤษ และภาษาไทย ตีพิมพ์เผยแพร่ในเอกสารสื่อออนไลน์ทางวิชาการที่จัดทำโดยโรงเรียน หรือเขตพื้นที่การศึกษาหรือหน่วยงานภายนอก

2.3 ร้อยละของนักเรียนชั้น ม.1 - 3 ที่เข้าสอบวัดความสามารถด้านภาษาอังกฤษจากแบบทดสอบ มาตรฐาน CEFR ที่มีคะแนนผลการทดสอบได้ตามมาตรฐานของ CEFR

2.4 ร้อยละของนักเรียนชั้น ม.3 ที่เรียนภาษาต่างประเทศภาษาที่สอง มีทักษะการสื่อสารได้ ตามเกณฑ์มาตรฐานของภาษานั้น ๆ ร้อยละ 80 ขึ้นไป

3. ถิ่นทางความคิด

3.1 ร้อยละของนักเรียนชั้น ม.1 - 3 ที่มีผลงานการศึกษาด้วยตนเอง (Independent study) ด้าน ICT IoT M2M ที่ได้เข้าร่วมหรือแสดง/ประกวด/แข่งขันหรือได้รับรางวัล จากงานที่จัดโดยหน่วยงานภายนอก

3.2 ร้อยละของนักเรียนชั้น ม.3 ที่มีคะแนนการทดสอบด้านการเขียน และการอ่านภาษาไทยจากเครื่องมือกลาง ตั้งแต่ร้อยละ 50 ขึ้นไป

3.3 ร้อยละของนักเรียนชั้น ม.3 ที่มีคะแนนการทดสอบด้านคณิตศาสตร์ และวิทยาศาสตร์จาก เครื่องมือกลาง ตั้งแต่ร้อยละ 50 ขึ้นไป

3.4 ร้อยละของนักเรียนโรงเรียนมาตรฐานสากลที่ได้รับการสุ่มเข้าสอบโครงการ PISA มีคะแนนการสอบ ด้านการอ่าน ด้านคณิตศาสตร์ และด้านวิทยาศาสตร์ เฉลี่ยไม่ต่ำกว่าคะแนนเฉลี่ยของนักเรียนระดับประเทศที่เข้าร่วมโครงการ PISA ในปีเดียวกัน

3.5 ร้อยละของนักเรียนชั้น ม.2 โรงเรียนมาตรฐานสากลที่ได้รับการสุ่มเข้าสอบโครงการ TIMSS มีคะแนนการผลการสอบวิชาคณิตศาสตร์ และวิทยาศาสตร์ เฉลี่ยไม่ต่ำกว่าคะแนนเฉลี่ยของนักเรียนระดับประเทศที่เข้าร่วมโครงการ TIMSS ในปีเดียวกัน

4. ผลงานอย่างสร้างสรรค์

4.1 ร้อยละของผลงานนักเรียนชั้น ม.1 - 3 จากการศึกษาค้นคว้าด้วยตนเอง (Independent study) ทุกด้าน ทั้งด้านภาษา คณิตศาสตร์ วิทยาศาสตร์ สังคมศึกษา ศาสนาและวัฒนธรรม สุขศึกษา พลศึกษา ศิลปะ และการงานอาชีพและเทคโนโลยี ที่ได้รับการประเมินจากครู/ผู้ทรงคุณวุฒิว่าเป็นผลงานที่มีคุณภาพในระดับดี จากงานแสดงผลงานประจำปีที่โรงเรียนจัดขึ้น

4.2 ร้อยละของผลงานนักเรียนชั้น ม.1 - 3 จากการศึกษาค้นคว้าด้วยตนเอง (Independent study) ทุกด้าน ทั้งด้านภาษา คณิตศาสตร์ วิทยาศาสตร์ สังคมศึกษา ศาสนาและวัฒนธรรม สุขศึกษา พลศึกษา ศิลปะ และการงานอาชีพและเทคโนโลยีที่ได้เข้าร่วมแสดง/ประกวด/แข่งขัน หรือได้รับรางวัลจากหน่วยงานภายนอกในระดับต่าง ๆ

4.3 ร้อยละของผลงานนักเรียนชั้น ม.1 - 3 ที่มีผลงานจัดทำขึ้นจากผลงานการศึกษาด้วยตนเอง (Independent study) ที่ได้รับการตีพิมพ์เผยแพร่ผ่านสื่อดิจิทัล อย่างน้อย 2 แห่ง

4.4 ร้อยละของผลงานนักเรียนชั้น ม.1 - 3 ที่เป็นนวัตกรรมทางวิชาการหรือวิชาชีพ ได้จากการออกแบบ ประดิษฐ์ และสร้างสรรค์

5. ร่วมกันรับผิดชอบต่อสังคมโลก

5.1 ร้อยละของจำนวนผลงานการศึกษาค้นคว้าด้วยตนเอง (Independent study) ที่เกี่ยวกับการทำกิจกรรมบำเพ็ญประโยชน์ด้านสิ่งแวดล้อม วิถีชีวิต ศิลปะ วัฒนธรรม เศรษฐกิจ

และสังคมของนักเรียนชั้น ม.1 - 3 ที่นักเรียนทำขึ้นด้วยความริเริ่มของตนเอง ได้รับการประเมินในระดับดีจากครู/ ผู้ทรงคุณวุฒิจากการแสดงผลงานที่โรงเรียนจัดขึ้น

5.2 ร้อยละของจำนวนผลงานการศึกษาค้นคว้าด้วยตนเอง (Independent study) ที่เกี่ยวกับการทำกิจกรรมบำเพ็ญประโยชน์ ด้านสิ่งแวดล้อม วิถีชีวิต ศิลปะ วัฒนธรรม เศรษฐกิจและสังคม ของนักเรียนชั้น ม.1 - 3 ที่ได้ทำขึ้นด้วยความริเริ่มของตนเอง ได้เข้าร่วมหรือคัดเลือกร่วมแสดง/ประกวด/ แข่งขัน หรือได้รับรางวัลจากหน่วยงานภายนอก

5.3 ร้อยละของผลงานการศึกษาค้นคว้าด้วยตนเอง (Independent study) ที่เกี่ยวกับกลุ่มประเทศอาเซียน หรือประเทศอื่นที่นักเรียนสนใจ ของนักเรียนชั้น ม.1 - ม.3 ได้เข้าร่วมหรือรับคัดเลือก ให้เข้าร่วมแสดง/ประกวด/แข่งขัน หรือได้รับรางวัลจากหน่วยงานภายนอก

ตัวชี้วัด ระดับมัธยมศึกษาตอนปลาย

1. เป็นเลิศวิชาการ

ร้อยละของนักเรียนชั้น ม.6 ที่มีคะแนนผลการทดสอบทางการศึกษาระดับชาตินั้นพื้นฐาน (O-NET) กลุ่มสาระการเรียนรู้ภาษาไทย คณิตศาสตร์ วิทยาศาสตร์ ภาษาต่างประเทศ สังคมศึกษา ศาสนาและวัฒนธรรม สูงกว่าคะแนนเฉลี่ยระดับประเทศ ร้อยละ 50 ขึ้นไป

2. สื่อสารได้อย่างน้อย 2 ภาษา

2.1 ร้อยละของนักเรียนชั้น ม.4 - 6 ที่ได้เข้าร่วมให้แสดง หรือได้รับรางวัลเกี่ยวกับการฟัง/พูด/อ่าน/เขียนภาษาอังกฤษ และภาษาไทย รูปแบบต่าง ๆ ในงานที่จัดโดยหน่วยงานภายนอก

2.2 ร้อยละของนักเรียนชั้น ม.4 - 6 ที่มีผลงานการเขียนรายงานเชิงวิชาการ/บทความ เป็นภาษาอังกฤษ และภาษาไทย ตีพิมพ์เผยแพร่ในเอกสารสื่อออนไลน์ทางวิชาการ ที่จัดทำโดยโรงเรียน หรือหน่วยงานภายนอก

2.3 ร้อยละของนักเรียนชั้น ม. 6 ของโรงเรียนมาตรฐานสากล ที่มีโครงการคัดเลือกเข้าสอบวัดความสามารถ ด้านภาษาอังกฤษจากแบบทดสอบมาตรฐาน เช่น TOEFL PB TOEFL CBT TOEFL IBT IELTS TOEIC หรืออื่น ๆ มีคะแนนผลการทดสอบเทียบคะแนน TOEFL IBT ไม่ต่ำกว่าร้อยละ 50

2.4 ร้อยละของนักเรียนชั้น ม.6 ที่เรียนภาษาต่างประเทศภาษาที่สอง มีทักษะการสื่อสารได้ ตามเกณฑ์มาตรฐานของภาษานั้น ๆ ร้อยละ 80 ขึ้นไป

3. ล้ำหน้าทางความคิด

ร้อยละของนักเรียนชั้น ม.4 - 6 ที่มีผลงานการศึกษาด้วยตนเอง (Independent study) ด้าน ICT IoT M2M ที่ได้เข้าร่วมหรือแสดง/ประกวด/แข่งขัน และหรือได้รับรางวัลจากงานที่จัดโดยหน่วยงานภายนอก

4. ผลงานอย่างสร้างสรรค์

4.1 ร้อยละของผลงานนักเรียนชั้น ม.4 - 6 จากการศึกษาค้นคว้าด้วยตนเอง (Independent study) ทุกด้าน ทั้งด้านภาษา คณิตศาสตร์ วิทยาศาสตร์ สังคมศึกษา ศาสนาและวัฒนธรรม สุขศึกษาและพลศึกษา ศิลปะ และการงานอาชีพและเทคโนโลยี ที่ได้รับการประเมินจากครู/ ผู้ทรงคุณวุฒิ ว่าเป็นผลงานที่มีคุณภาพในระดับดีจากงานแสดงผลงานประจำปีที่โรงเรียนจัดขึ้น

4.2 ร้อยละของผลงานนักเรียนชั้น ม.4 - 6 จากการศึกษาค้นคว้าด้วยตนเอง (Independent study) ทุกด้าน ทั้งด้านภาษา คณิตศาสตร์ วิทยาศาสตร์ สังคมศึกษา ศาสนาและวัฒนธรรม สุขศึกษาและพลศึกษา ศิลปะ และการงานอาชีพและเทคโนโลยี ที่ได้เข้าร่วมแสดง/ประกวด/แข่งขัน หรือได้รับรางวัลจากหน่วยงานภายนอกในระดับต่าง ๆ

4.3 ร้อยละของผลงาน ของนักเรียนชั้น ม. 4 - 6 ที่จัดทำขึ้นจากผลงานการศึกษาด้วยตนเอง (Independent study) ได้รับการตีพิมพ์เผยแพร่ผ่านสื่อดิจิทัล อย่างน้อย 2 แห่ง

4.4 ร้อยละของผลงานนักเรียนชั้น ม.4 - 6 ที่เป็นนวัตกรรมทางวิชาการหรือวิชาชีพ ได้จากการออกแบบ ประดิษฐ์ และสร้างสรรค์

5. ร่วมกันรับผิดชอบต่อสังคมโลก

5.1 ร้อยละของจำนวนผลงานการศึกษาค้นคว้าด้วยตนเอง (Independent study) ที่เกี่ยวกับการทำกิจกรรมบำเพ็ญประโยชน์ ด้านสิ่งแวดล้อม วิถีชีวิต ศิลปะ วัฒนธรรม เศรษฐกิจและสังคม ของนักเรียนชั้น ม.4 - 6 ที่นักเรียนทำขึ้นด้วยความริเริ่มของตนเอง ได้รับการประเมินในระดับ ดีจากครู/ผู้ทรงคุณวุฒิ จากการแสดงผลงานที่โรงเรียนจัดขึ้น

5.2 ร้อยละของจำนวนผลงานการศึกษาค้นคว้าด้วยตนเอง (Independent study) ที่เกี่ยวกับการทำกิจกรรมบำเพ็ญประโยชน์ ด้านสิ่งแวดล้อม วิถีชีวิต ศิลปะ วัฒนธรรม เศรษฐกิจและสังคม ของนักเรียนชั้น ม.4 - 6 ซึ่งได้ทำขึ้นด้วยความริเริ่มของตนเองได้เข้าร่วม หรือคัดเลือก ร่วมแสดง/ ประกวด/แข่งขัน หรือได้รับรางวัลจากหน่วยงานภายนอก

5.3 ร้อยละของผลงานการศึกษาค้นคว้าด้วยตนเอง (Independent study) ที่เกี่ยวกับกลุ่มประเทศอาเซียนหรือประเทศอื่นที่นักเรียนสนใจ ของนักเรียนชั้น ม.4 - 6 ได้เข้าร่วมหรือรับคัดเลือก ให้เข้าร่วมแสดง/ประกวด/แข่งขัน หรือได้รับรางวัลจากหน่วยงานต่าง ๆ

2. การจัดการเรียนการสอน เทียบเคียงมาตรฐานสากล (World-Class Standard) ด้านคุณภาพวิชาการ ด้านคุณภาพของครู ด้านการวิจัยและพัฒนา

2.1 ด้านคุณภาพวิชาการ

2.1.1 จัดหลักสูตรที่ส่งเสริมความเป็นเลิศตอบสนองความถนัดและศักยภาพ ตามความต้องการของผู้เรียน

2.1.2 จัดการเรียนการสอนสาระการเรียนรู้คณิตศาสตร์ และวิทยาศาสตร์ ด้วยภาษาอังกฤษ

2.1.3 พัฒนาการจัดการเรียนการสอนสาระการศึกษาค้นคว้าด้วยตนเอง (Independent study : IS)

2.1.4 พัฒนาการใช้สื่อเทคโนโลยีที่ทันสมัย ทั้งการจัดกระบวนการเรียนรู้ และการศึกษด้วยตนเองของนักเรียน

2.1.5 จัดการเรียนการสอน โดยพัฒนาการใช้ระบบห้องเรียนคุณภาพ (Quality-classroom system)

2.1.6 ใช้ระบบการวัดและประเมินผลแบบมาตรฐานสากล โดยประเมินจากการสอบข้อเขียน สอบปากเปล่า สอบสัมภาษณ์ และสามารถเทียบโอนผลการเรียนกับสถานศึกษาระดับต่าง ๆ ทั้งในและต่างประเทศ

ตัวชี้วัด ด้านคุณภาพวิชาการ

1. ร้อยละของโรงเรียนที่จัดหลักสูตรที่ส่งเสริมความเป็นเลิศตอบสนองความถนัด และศักยภาพตามความต้องการของผู้เรียน

2. ร้อยละของโรงเรียนที่จัดการเรียนการสอนสาระการเรียนรู้คณิตศาสตร์ และวิทยาศาสตร์ด้วยภาษาอังกฤษ

3. ร้อยละของโรงเรียนที่พัฒนาการจัดการเรียนการสอนสาระการศึกษาค้นคว้าด้วยตนเอง (Independent study: IS)

4. ร้อยละของโรงเรียนที่ใช้สื่อเทคโนโลยีที่ทันสมัย ทั้งการจัดกระบวนการเรียนรู้ และการศึกษด้วยตนเอง

5. ร้อยละของโรงเรียนที่จัดการเรียนการสอน โดยใช้ระบบห้องเรียนคุณภาพ (Quality - classroom system)

6. ร้อยละของโรงเรียนที่ใช้ระบบการวัด และประเมินผลแบบมาตรฐานสากล โดยประเมินจากการสอบข้อเขียน สอบปากเปล่า สอบสัมภาษณ์ และสามารถเทียบโอนผลการเรียนกับสถานศึกษาระดับต่างๆ ทั้งในและต่างประเทศ

2.2 ด้านคุณภาพของครู

2.2.1 ครูผู้สอนมีความรู้ความสามารถ และความเชี่ยวชาญเฉพาะทางด้านวิชาการ/ อาชีพ และผ่านการประเมินระดับชาติ

2.2.2 ครูสามารถใช้ภาษาต่างประเทศในการสื่อสาร

2.2.3 ครูใช้หนังสือ ตำราเรียนและสื่อภาษาต่างประเทศ ในการจัดการเรียนการสอน

2.2.4 ครูใช้สื่ออิเล็กทรอนิกส์ (ICT) ในการจัดการเรียนการสอน การวัดและประเมินผล การเผยแพร่ผลงาน ทั้งระบบออนไลน์ (Online) และออฟไลน์ (Offline)

2.2.5 ครูสามารถแลกเปลี่ยนเรียนรู้ประสบการณ์ในการจัดการเรียนการสอนในระดับภาค/ชาติ/นานาชาติ

2.2.6 ครูใช้การวิจัย สื่อ นวัตกรรม เพื่อพัฒนาผู้เรียน
ตัวชี้วัด ด้านคุณภาพของครู

1. ร้อยละของครูที่ผ่านการประเมินความเชี่ยวชาญเฉพาะทางด้านวิชาการ/อาชีพ ระดับชาติ

2. ร้อยละของครูที่สามารถใช้ภาษาต่างประเทศในการสื่อสาร

3. ร้อยละของครูที่ใช้หนังสือ ตำราเรียน และสื่อภาษาต่างประเทศในการจัดการเรียนการสอน

4. ร้อยละของครูใช้สื่ออิเล็กทรอนิกส์ (ICT) ในการจัดการเรียนการสอนการวัด และประเมินผล การเผยแพร่ผลงาน ทั้งระบบออนไลน์ (online) และออฟไลน์ (offline)

5. ร้อยละของครูสามารถแลกเปลี่ยนเรียนรู้ประสบการณ์ในการจัดการเรียนการสอนในระดับภาค/ชาติ/นานาชาติ

6. ร้อยละของครูที่ใช้การวิจัย สื่อ นวัตกรรม เพื่อพัฒนาผู้เรียน

2.3 ด้านการวิจัยและพัฒนา

โรงเรียนดำเนินการจัดทำวิจัยและพัฒนาการจัดการศึกษาในภาพรวม ของโรงเรียนทั้งด้านการบริหารจัดการและการจัดการเรียนการสอน และใช้ผลการวิจัยเพื่อยกระดับคุณภาพด้านการบริหารจัดการและการจัดการเรียนการสอน

ตัวชี้วัดด้านการวิจัยและพัฒนา

ร้อยละของโรงเรียนที่มีผลการวิจัย เพื่อพัฒนาการจัดการศึกษา ด้านการบริหารจัดการ และการจัดการเรียนการสอน อย่างน้อยปีการศึกษาละ 1 เรื่อง

3. การบริหารจัดการ ด้วยระบบคุณภาพ (Quality system management)

บริหารจัดการด้วยระบบคุณภาพ (Quality system management) ด้านคุณภาพของผู้บริหารโรงเรียน ด้านระบบการบริหารจัดการ ด้านปัจจัยพื้นฐาน และด้านเครือข่ายร่วมพัฒนา

3.1 ด้านคุณภาพของผู้บริหารโรงเรียน

3.1.1 ผู้บริหารมีวิสัยทัศน์ และสามารถบริหารจัดการโรงเรียนบรรลุตามวิสัยทัศน์ของโรงเรียน

3.1.2 ผู้บริหารบริหารจัดการด้วยเกณฑ์รางวัลคุณภาพแห่ง สพฐ. (OBECQA)

3.1.3 ผู้บริหารมีความเป็นผู้นำทางวิชาการ (Academic leadership) ที่มีผลงานปรากฏเป็นที่ยอมรับ

3.1.4 ผู้บริหารมีความสามารถในการใช้เทคโนโลยีในการสื่อสาร และการบริหารจัดการ

3.1.5 ผู้บริหารสามารถใช้ภาษาอังกฤษในการสื่อสาร

3.1.6 ผู้บริหารมีประสบการณ์การอบรม ศึกษาดูงาน แลกเปลี่ยนเรียนรู้ ในการจัดการศึกษาในระดับชาติ/นานาชาติ

ตัวชี้วัด ด้านคุณภาพของผู้บริหาร โรงเรียน

1. ร้อยละของผู้บริหาร โรงเรียนที่บริหารจัดการโรงเรียนบรรลุตามวิสัยทัศน์ของโรงเรียน

2. ร้อยละของผู้บริหาร โรงเรียนที่ผ่านเกณฑ์การประเมินการบริหารจัดการด้วยระบบคุณภาพแห่ง สพฐ. (OBECQA) และเกณฑ์รางวัลคุณภาพ แห่งชาติ (TQA)

3. ร้อยละของผู้บริหารที่ได้รับรางวัลระดับชาติ/นานาชาติ

4. ร้อยละของผู้บริหารสามารถใช้เทคโนโลยีในการบริหารจัดการ

5. ร้อยละของผู้บริหารที่สามารถใช้ภาษาอังกฤษในการสื่อสาร

6. ร้อยละของผู้บริหารที่มีประสบการณ์การอบรม ศึกษาดูงาน แลกเปลี่ยนเรียนรู้ในการจัดการศึกษาในระดับชาติ/นานาชาติ

3.2 ด้านระบบการบริหารจัดการ

3.2.1 โรงเรียนบริหารจัดการด้วยระบบคุณภาพที่ผ่านการรับรองมาตรฐานคุณภาพตามเกณฑ์รางวัลคุณภาพแห่งสำนักงานคณะกรรมการการศึกษาขั้นพื้นฐาน (OBECQA) และตามเกณฑ์รางวัลคุณภาพแห่งชาติ (TQA)

3.2.2 โรงเรียนมีระบบการจัดการความรู้ (KM) และการสร้างนวัตกรรมเผยแพร่ทั้งในประเทศและต่างประเทศ

3.2.3 โรงเรียนนำวิธีปฏิบัติที่เป็นเลิศ (Best Practice) มาใช้ในการบริหารจัดการของโรงเรียน

3.2.4 โรงเรียนมีการบริหารด้านบุคลากรอย่างอิสระและคล่องตัว

3.2.5 โรงเรียนสามารถแสวงหา ระดมทรัพยากรด้านต่าง ๆ เพื่อพัฒนาความเป็นเลิศในการจัดการศึกษา โดยสามารถบริหารจัดการได้อย่างคล่องตัวตามสภาพความต้องการและจำเป็น

3.2.6 โรงเรียนมีการแลกเปลี่ยนเรียนรู้ด้านการบริหารจัดการทั้งในประเทศและต่างประเทศ

ตัวชี้วัด ด้านระบบการบริหารจัดการ

1. ร้อยละของโรงเรียนที่บริหารจัดการด้วยระบบคุณภาพ OBECQA และ TQA
2. ร้อยละของโรงเรียนที่ได้รับรางวัลจากนวัตกรรม
3. ร้อยละของโรงเรียนที่นำวิธีปฏิบัติที่เป็นเลิศ (Best practice) มาใช้ในการบริหารจัดการของโรงเรียน
4. ร้อยละของโรงเรียนที่มีการบริหารด้านบุคลากรอย่างอิสระและคล่องตัว
5. ร้อยละของโรงเรียนที่สามารถแสวงหา ระดมทรัพยากรด้านต่าง ๆ เพื่อพัฒนาความเป็นเลิศในการจัดการศึกษา โดยสามารถบริหารจัดการได้อย่างคล่องตัวตามสภาพความต้องการและจำเป็น
6. ร้อยละของโรงเรียนที่มีการแลกเปลี่ยนเรียนรู้ด้านการบริหารจัดการทั้งในประเทศและต่างประเทศ

3.3 ด้านปัจจัยพื้นฐาน

3.3.1 โรงเรียนมีขนาดชั้นเรียนเหมาะสมตามมาตรฐานที่กำหนดทุกระดับและมีอัตราครู 1 คน ต่อนักเรียนไม่เกิน 20 คน

3.3.2 โรงเรียนมีจำนวนนักเรียน 30 - 40 คน ต่อ ห้องเรียน

3.3.3 ภาระงานสอนของครูมีความเหมาะสม ตามเกณฑ์ที่ กคศ. กำหนด

3.3.4 โรงเรียนจัดให้มีหนังสือ ตำราเรียน สื่อเทคโนโลยี ที่มีคุณภาพระดับมาตรฐานสากลอย่างเพียงพอ

3.3.5 โรงเรียนมีเครือข่ายอินเทอร์เน็ตแบบความเร็วสูง เชื่อมโยงครอบคลุมพื้นที่ของโรงเรียน

3.3.6 โรงเรียนมีห้องเรียนอิเล็กทรอนิกส์มัลติมีเดีย (Electronics multi-media classroom) ห้องทดลอง ห้องปฏิบัติการ และมีอุปกรณ์เทคโนโลยีที่ทันสมัย เน้นความเป็นเลิศของนักเรียนตามกลุ่มสาระอย่างพอเพียง

3.3.7 โรงเรียนมีห้องสมุด แหล่งเรียนรู้ ศูนย์วิทยบริการ (Resource center) ที่มีสภาพแวดล้อม/บรรยากาศเอื้อต่อการใช้บริการ มีสื่อที่เพียงพอเหมาะสม ทันสมัย มีกิจกรรมที่

ส่งเสริมการอ่านการเรียนรู้และการค้นคว้าอย่างหลากหลาย โรงเรียนดำเนินงานตามเกณฑ์ มาตรฐานการปฏิบัติงาน โรงเรียนมัธยมศึกษา พ.ศ.2552 (ปรับปรุง พ.ศ.2560) (เฉพาะมัธยมศึกษา)

ตัวชี้วัด ด้านปัจจัยพื้นฐาน

1. ร้อยละของโรงเรียนที่มีขนาดชั้นเรียนเหมาะสมตามมาตรฐานที่กำหนดทุกระดับ และ อัตราส่วนครูต่อนักเรียนได้มาตรฐาน

2. ร้อยละของโรงเรียนที่มีจำนวนนักเรียน 30 - 40 คน ต่อห้องเรียน

3. ร้อยละของโรงเรียนที่ภาระงานสอนของครูมีความเหมาะสมตามเกณฑ์ที่ กคศ. กำหนด

4. ร้อยละของโรงเรียนที่จัดให้มีหนังสือ ตำราเรียน สื่อเทคโนโลยี ที่มีคุณภาพระดับ มาตรฐานสากลอย่างเพียงพอ

5. ร้อยละของโรงเรียนที่มีเครือข่ายอินเทอร์เน็ตแบบความเร็วสูง เชื่อมโยงครอบคลุม พื้นที่ของโรงเรียน

6. ร้อยละของโรงเรียนที่มีห้องเรียนอิเล็กทรอนิกส์มัลติมีเดีย (Electronics multi - media classroom) ห้องทดลอง ห้องปฏิบัติการ และมีอุปกรณ์ เทคโนโลยีที่ทันสมัย เน้นความเป็นเลิศของ นักเรียนตามกลุ่มสาระอย่างพอเพียง

7. ร้อยละของโรงเรียนที่มีห้องสมุด แหล่งเรียนรู้ ศูนย์วิทยบริการ (Resource center) ที่มี สภาพแวดล้อม/บรรยากาศเอื้อต่อการใช้บริการ มีสื่อที่เพียงพอ เหมาะสม ทันสมัย มีกิจกรรมที่ ส่งเสริมการอ่านการเรียนรู้และการค้นคว้าอย่างหลากหลาย

8. ร้อยละของโรงเรียนที่ดำเนินงานตามเกณฑ์มาตรฐานการปฏิบัติงาน โรงเรียน มัธยมศึกษา พ.ศ.2552 (ปรับปรุง พ.ศ. 2560) และผ่านเกณฑ์การประเมิน (เฉพาะมัธยมศึกษา)

3.4 ด้านเครือข่ายร่วมพัฒนา

3.4.1 โรงเรียนมีสถานศึกษาที่จัดการศึกษาในระดับเดียวกันเป็นเครือข่ายร่วม พัฒนาทั้งในระดับท้องถิ่น/ภาค/ชาติ/นานาชาติ

3.4.2 โรงเรียนจัดกิจกรรมการเรียนรู้แลกเปลี่ยนประสบการณ์ และทรัพยากร ระหว่างเครือข่ายโรงเรียนร่วมพัฒนา

3.4.3 โรงเรียนมีเครือข่ายสนับสนุนจากสถาบันอุดมศึกษาและองค์กรอื่น ๆ ที่ เกี่ยวข้องทั้งภาครัฐและเอกชน ทั้งในประเทศและต่างประเทศ

3.4.4 นักเรียนและครูมีเครือข่ายแลกเปลี่ยนเรียนรู้กับบุคคลอื่นทั้งในประเทศ และต่างประเทศ

ตัวชี้วัด ด้านเครือข่ายร่วมพัฒนา

1. ร้อยละของโรงเรียนที่มีเครือข่ายร่วมพัฒนาทั้งในระดับท้องถิ่น/ภาค/ชาติ/ นานาชาติ
2. ร้อยละของครู/นักเรียนที่มีเครือข่ายแลกเปลี่ยนเรียนรู้กับบุคคลอื่นทั้งในประเทศและต่างประเทศ
3. ร้อยละของโรงเรียนมีเครือข่ายสนับสนุนจากสถาบันอุดมศึกษาและองค์กรอื่น ๆ ที่เกี่ยวข้องทั้งภาครัฐและเอกชน ทั้งในประเทศและต่างประเทศ

สรุปได้ว่า ความสำเร็จของการดำเนินงาน โรงเรียนมาตรฐานสากล ต้องพิจารณา 3 ด้าน คือ ด้านคุณลักษณะผู้เรียน ด้านการจัดการเรียนการสอนเทียบเคียงมาตรฐานสากล และ ด้านการบริหารจัดการด้วยระบบคุณภาพ ซึ่งด้านที่ 3 คือ ด้านการบริหารจัดการด้วยระบบคุณภาพ เป็นการพิจารณาถึงคุณภาพของผู้บริหารสถานศึกษา โดยมุ่งเน้นให้ผู้บริหารมีวิสัยทัศน์ และสามารถบริหารจัดการโรงเรียนบรรลุตามวิสัยทัศน์ของโรงเรียน ผู้บริหารบริหารจัดการด้วยเกณฑ์รางวัลคุณภาพแห่ง สพฐ. (OBECQA) มีความเป็นผู้นำทางวิชาการ ที่มีผลงานปรากฏเป็นที่ยอมรับ มีความสามารถในการใช้เทคโนโลยีในการสื่อสาร และการบริหารจัดการ สามารถใช้ภาษาอังกฤษในการสื่อสาร และมีประสบการณ์การอบรม ศึกษาดูงาน แลกเปลี่ยนเรียนรู้ในการจัดการศึกษาในระดับชาติ/นานาชาติ

1.5 การพัฒนาครูและบุคลากรทางการศึกษาสู่โรงเรียนมาตรฐานสากล

สำนักงานคณะกรรมการการศึกษาขั้นพื้นฐาน (2561, หน้า 30) กล่าวว่า การพัฒนาโรงเรียนสู่มาตรฐานสากล มุ่งเน้นการบริหารจัดการโดยใช้โรงเรียนเป็นฐาน การพัฒนาบุคลากรหลักที่เป็นกลไกในการขับเคลื่อน เช่น ผู้บริหารโรงเรียน ครู คณะกรรมการสถานศึกษา ผู้ปกครอง ผู้นำชุมชน ดังนั้น ความรู้ความสามารถ และการยอมรับความร่วมมือในการพัฒนาโรงเรียนสู่มาตรฐานสากลเป็นพื้นฐานสำคัญที่จะนำไปสู่ความสำเร็จ จึงมีความจำเป็นที่ต้องพัฒนาครู และบุคลากรทางการศึกษา ตลอดจนผู้เกี่ยวข้อง ซึ่งมีแนวทางการพัฒนาสำหรับกลุ่มเป้าหมายผู้บริหารโรงเรียนและครู ดังนี้

1. การพัฒนาผู้บริหาร

ผู้บริหารโรงเรียนมาตรฐานสากลจะได้รับการพัฒนาเพื่อ

- 1.1 เป็นผู้นำ มีวิสัยทัศน์ และสามารถบริหารจัดการโรงเรียนบรรลุตามวิสัยทัศน์ของโรงเรียน
- 1.2 มีความสามารถในการใช้เทคโนโลยีในการสื่อสาร และการบริหารจัดการ
- 1.3 สามารถใช้ภาษาอังกฤษในการสื่อสาร
- 1.4 มีความสามารถในการบริหารจัดการด้วยระบบคุณภาพ

1.5 เป็นผู้นำและมีทักษะในการบริหารงานวิชาการและมีผลงานปรากฏเป็นที่ยอมรับ

2. การพัฒนาครู

ครูในโรงเรียนมาตรฐานสากลจะได้รับการพัฒนาเพื่อ

2.1 เป็นผู้นำและมีความเชี่ยวชาญในการจัดการเรียนรู้เฉพาะด้าน สามารถใช้ภาษาต่างประเทศ และสื่อเทคโนโลยีในการจัดการเรียนรู้

2.2 มีความสามารถในการศึกษาค้นคว้าพัฒนางาน พัฒนาตนเองจากแหล่งวิชาต่าง ๆ เช่น หนังสือ ตำราต่างประเทศ และสื่อ ICT รวมทั้งสามารถแลกเปลี่ยนเรียนรู้ในการจัดการเรียนการสอนกับนานาชาติ

2.3 ใช้การวิจัย สื่อ นวัตกรรมเพื่อพัฒนาการจัดการเรียนรู้ และพัฒนาผู้เรียนอย่างต่อเนื่อง

โดยสำนักงานคณะกรรมการการศึกษาขั้นพื้นฐาน (2561, หน้า 31) มีแนวทางการพัฒนาผู้บริหารโรงเรียนและครู ดังนี้

1. บทบาทหน้าที่ของสำนักงานคณะกรรมการการศึกษาขั้นพื้นฐาน (สพฐ.)

1.1 กำหนดนโยบายการพัฒนาครูและบุคลากรทางการศึกษา ควรมีการกำหนดทิศทางให้ชัดเจนต่อเนื่อง ประชาสัมพันธ์ให้ทุกภาคส่วนได้รับทราบและเห็นความสำคัญ

1.2 จัดงบประมาณให้เพียงพอเหมาะสมในการพัฒนาบุคลากร หรือควรกำหนดวิธีการบริหารจัดการงบประมาณเป็นการเฉพาะ เพื่อให้โรงเรียนมีความคล่องตัวในการบริหารงบประมาณ

1.3 จัดทำหลักสูตรพัฒนาผู้บริหารและครู ควรร่วมมือกับองค์กรที่มีความเชี่ยวชาญในการพัฒนาบุคลากรเฉพาะกับสถาบันทางการศึกษาชั้นนำ จัดทำโครงการความร่วมมือทางวิชาการพัฒนาผู้บริหารและครูสู่มาตรฐานสากล กิจกรรมที่สำคัญ เช่น การฝึกอบรม ศึกษาดูงาน ฝึกประสบการณ์

1.4 จัดโรงเรียนเครือข่ายและแหล่งเรียนรู้ประจำในต่างประเทศ เพื่อใช้เป็นแหล่งฝึกประสบการณ์

1.5 ประสานงานจัดส่งผู้บริหารและครูฝึกประสบการณ์ ในโรงเรียนเครือข่ายในต่างประเทศ

1.6 จัดประชุมสัมมนาแลกเปลี่ยนเรียนรู้ในการบริหารจัดการโรงเรียน และการจัดการเรียนการสอนกับนานาชาติ จัดเวทีนำเสนอกรณีตัวอย่างที่เป็นแบบอย่างที่ดี

1.7 ส่งเสริม พัฒนาองค์กร กลไกทางการนิเทศการศึกษาให้มีประสิทธิภาพในการพัฒนาผู้บริหารและครูอย่างต่อเนื่อง

1.8 กำกับติดตาม ประเมินผลเพื่อการปรับปรุงพัฒนา ถ้ากรณีผลการประเมินยังไม่ได้มาตรฐานให้ดำเนินการพัฒนาต่อไป สำหรับที่ได้มาตรฐานแล้วส่งเสริมให้มีคุณภาพยิ่งขึ้น

2. บทบาทหน้าที่ของโรงเรียน

2.1 จัดระบบสารสนเทศ และจัดทำข้อมูลสารสนเทศครูและบุคลากรทางการศึกษา

2.2 มีการวางแผนอัตรากำลัง และมีการสรรหาได้ตามความต้องการจำเป็นของโรงเรียน

2.3 วางแผนการพัฒนาครูและบุคลากรทางการศึกษา

2.4 ดำเนินการพัฒนาตามแผนที่กำหนด

2.5 ส่งผู้บริหาร ครู เข้าร่วมประชุมสัมมนาแลกเปลี่ยนเรียนรู้ในการบริหารจัดการ และการจัดการเรียนการสอนกับนานาชาติ

2.6 จัดโรงเรียนเครือข่าย และแหล่งเรียนรู้ประจำในต่างประเทศ ส่งผู้บริหาร ครู ฝึกประสบการณ์ในโรงเรียนเครือข่ายและแหล่งเรียนรู้ประจำในต่างประเทศ

2.7 บริหารจัดการให้ผู้บริหาร ครู ได้ปฏิบัติงานตามภารกิจเป็นระบบ มีเทคโนโลยีงบประมาณ วัสดุ อุปกรณ์ เวลา และบรรยากาศที่เอื้อต่อการพัฒนาตนเอง

2.8 จัดให้มีการนิเทศภายใน เพื่อสร้างความเข้มแข็งและพัฒนาอย่างต่อเนื่อง ควรมีกระบวนการนิเทศภายใน

2.9 ส่งเสริมให้มีการวิจัยและพัฒนา การปรับปรุงพัฒนาด้านการบริหาร โรงเรียน และการจัดการเรียนการสอนของผู้บริหาร รวมทั้งการวิจัยสื่อนวัตกรรม เพื่อการพัฒนาการจัดการเรียนรู้และพัฒนาผู้เรียนของครู

2.10 จัดเวทีให้ผู้บริหาร ครู ได้นำเสนอผลงานที่ประสบผลสำเร็จ รวมทั้งนำเสนอผลงานวิจัย และพัฒนามาแลกเปลี่ยนเรียนรู้ในโรงเรียน

2.11 กำกับติดตาม ประเมินผล เพื่อการปรับปรุงพัฒนา ถ้ากรณีผลการประเมินยังไม่ได้มาตรฐานนำไปพัฒนาต่อไป สำหรับที่ได้มาตรฐานแล้วส่งเสริมให้มีคุณภาพยิ่งขึ้น

3. บทบาทหน้าที่ของศึกษานิเทศก์

3.1 ศึกษาค้นคว้า วิจัย รูปแบบการพัฒนาผู้บริหาร และครูคู่มาตรฐานสากลศึกษานิเทศก์ ควรมีการศึกษาค้นคว้า สืบค้น สังเคราะห์หารูปแบบการพัฒนาผู้บริหารและครูที่เหมาะสมกับบริบทช่วยให้เห็นทิศทางการพัฒนาได้อย่างมีประสิทธิภาพ โดยไม่กระทบต่อการพัฒนาคุณภาพของนักเรียน

3.2 นิเทศ กำกับติดตาม และประเมินผล การพัฒนาครูสู่มาตรฐานสากล จัดทำคู่มือ และเครื่องมือการเก็บรวบรวมข้อมูล เพื่อให้ทราบผลการดำเนินการในมิติต่าง ๆ ทั้งเป็นราย โรงเรียนและภาพรวม สำหรับเทคนิคการนิเทศมุ่งเน้นการมีส่วนร่วมจากผู้บริหารและครู

3.3 ดำเนินการวิจัย และพัฒนาการพัฒนาครูสู่มาตรฐานสากล แล้วนำข้อค้นพบที่ได้มาอธิบายถึง การพัฒนาครูและบุคลากรทางการศึกษา โดยอาศัยผลจากการศึกษาค้นคว้าอย่างเป็นระบบ สรุปให้เห็นจุดอ่อน จุดแข็งที่เป็นความจริง เพื่อเป็นข้อมูลและเป็นแนวคิดที่สามารถนำไปใช้ ในการกำหนดทิศทางการดำเนินการให้มีประสิทธิภาพเพิ่มขึ้น

สรุปได้ว่า การพัฒนาโรงเรียนสู่มาตรฐานสากล มุ่งเน้นการบริหารจัดการโดยใช้โรงเรียนเป็นฐาน ดังนั้นการพัฒนาบุคลากรหลักที่เป็นกลไกในการขับเคลื่อน จึงมีความจำเป็นที่ต้องพัฒนาผู้บริหาร ครู และบุคลากรทางการศึกษา ดังนั้นการวิจัยครั้งนี้จึงมุ่งเน้นที่จะศึกษาแนวทางการพัฒนาคุณลักษณะภาวะผู้นำของผู้บริหารตามความต้องการของครูในโรงเรียนมาตรฐานสากล

1.6 การขับเคลื่อนการบริหารจัดการโรงเรียนมาตรฐานสากล ปี พ.ศ. 22561 - 2564

ระดับกลุ่มจังหวัด การพัฒนายกระดับคุณภาพของโรงเรียนมาตรฐานสากล ดังนี้

1. นิเทศ ติดตาม และเป็นพี่เลี้ยง โรงเรียนในโครงการที่จะประเมิน ScQA เพื่อทราบแนวทางการดำเนินงาน และปฏิบัติ ขั้นตอนการประเมินโรงเรียนมาตรฐานสากล ScQA ได้ถูกต้อง

2. ประเมิน ScQA แบบข้ามจังหวัดในกลุ่มระดับจังหวัดเดียวกัน (Cluster) โรงเรียนในโครงการเพื่อขอรับรางวัล ScQA

ระดับจังหวัด การพัฒนายกระดับคุณภาพของโรงเรียนมาตรฐานสากล ดังนี้

1. อบรมเกณฑ์มาตรฐานการปฏิบัติงาน โรงเรียนมัธยมศึกษา พ.ศ. 2552 (ปรับปรุง พ.ศ. 2560) และเกณฑ์รางวัลคุณภาพแห่ง (OBECQA) ปี 2561 - 2564

2. ประเมินมาตรฐานการปฏิบัติงานโรงเรียนมัธยมศึกษา

โดยมีเป้าหมายการขับเคลื่อนการบริหารจัดการโรงเรียนมาตรฐานสากล ปี พ.ศ. 2561 - 2564 แสดงดังตาราง 1

ตาราง 1 เป้าหมายการขับเคลื่อนการบริหารจัดการโรงเรียนมาตรฐานสากล ปี พ.ศ. 2561 - 2564

ปี พ.ศ.	จำนวนโรงเรียน
2561	808
2562	350
2563	357
2564	327
รวม	1,842

ที่มา : สำนักงานคณะกรรมการการศึกษาขั้นพื้นฐาน, 2561, หน้า 89

โดยดำเนินการพัฒนา 4 ด้าน ดังนี้

1. พัฒนาหลักสูตรสถานศึกษา

1.1 พัฒนาการจัดการเรียนการสอนสาระการศึกษาค้นคว้า ด้วยตนเอง (Independent Study: IS) ในรายวิชาเพิ่มเติม/กิจกรรม พัฒนาผู้เรียน ซึ่งแบ่งเป็น 3 สาระ ประกอบด้วย

IS 1 - การศึกษาค้นคว้าและสร้างองค์ความรู้ (Research and knowledge formation)

IS 2 - การสื่อสารและการนำเสนอ (Communication and presentation)

IS 3 - การนำองค์ความรู้ไปใช้บริการสังคม (Social service activity)

โดยใช้กระบวนการสำคัญในการจัดการเรียนรู้ เรียกว่า “บันได 5 ขั้น ของการพัฒนาผู้เรียนสู่มาตรฐานสากล (Five steps for student development)” ได้แก่ 1) การตั้งคำถาม/สมมติฐาน (Hypothesis formulation) 2) การสืบค้นความรู้และสารสนเทศ (Searching for information) 3) การสร้างองค์ความรู้ (Knowledge formation) 4) การสื่อสารและนำเสนออย่างมีประสิทธิภาพ (Effective communication) และ 5) การบริการสังคมและจิตสาธารณะ (Public service)

1.2 พัฒนาการจัดการเรียนการสอนสาระการเรียนรู้ภาษา อังกฤษ และ ภาษาต่างประเทศที่ 2 เช่น ภาษาจีน ภาษาฝรั่งเศส ภาษาเยอรมัน ภาษาญี่ปุ่น ภาษาอาเซียน ฯลฯ

1.3 พัฒนาหลักสูตรความเป็นเลิศเฉพาะทาง เช่น วิทยาศาสตร์ คณิตศาสตร์ ภาษา ศิลปะ ดนตรี กีฬา อาชีพ โดยเพิ่มเนื้อหาวิชา ในหลักสูตรเฉพาะทางให้เข้มข้นเทียบเคียงมาตรฐานสากล

2. พัฒนาครูผู้สอน

2.1 พัฒนาครูผู้สอนสาระการศึกษาค้นคว้าด้วยตนเอง (Independent Study: IS)

2.2 พัฒนาครูผู้สอนสาระการเรียนรู้ภาษาต่างประเทศที่ 2 เช่น ภาษาจีน ภาษาฝรั่งเศส ภาษาเยอรมัน ภาษาญี่ปุ่น ภาษาอาหรับ ฯลฯ

2.3 พัฒนาครูผู้สอนสาระการเรียนรู้คณิตศาสตร์-วิทยาศาสตร์ เพื่อใช้ภาษาอังกฤษในการจัดการเรียนการสอน

3. พัฒนาผู้บริหารโรงเรียน

พัฒนาผู้บริหารโรงเรียนมาตรฐานสากล โดยมีหลักสูตรการพัฒนาดังนี้

3.1 การพัฒนาโรงเรียนสู่มาตรฐานสากล

3.2 การพัฒนาการบริหารจัดการด้วยระบบคุณภาพตามเกณฑ์รางวัลคุณภาพแห่ง ส.พ.ฐ. OBCQA

3.3 การพัฒนาศักยภาพการใช้ IT และการใช้ภาษาอังกฤษ จำแนกตามกลุ่มศักยภาพผู้บริหารในแต่ละด้าน

3.4 การพัฒนาสมรรถนะการบริหารเพื่อให้เป็นผู้นำสู่การเปลี่ยนแปลง ผู้นำวิชาการ เพื่อนำโรงเรียนสู่มาตรฐานสากล

4. พัฒนาระบบและกระบวนการบริหารจัดการโรงเรียน

พัฒนาบุคลากรหลักและครูโรงเรียนมาตรฐานสากลเกี่ยวกับการขับเคลื่อนการยกระดับคุณภาพการศึกษาโดยใช้แผนกลยุทธ์ และการบริหารจัดการด้วยระบบคุณภาพตามเกณฑ์รางวัลคุณภาพแห่ง ส.พ.ฐ. OBECQA

สรุปได้ว่า การดำเนินการพัฒนามีเป้าหมายการขับเคลื่อนเพื่อขับเคลื่อนการบริหารจัดการโรงเรียนมาตรฐานสากล ซึ่งมุ่งพัฒนาใน 4 ด้าน คือ พัฒนาหลักสูตรสถานศึกษา พัฒนาครูผู้สอน พัฒนาผู้บริหารโรงเรียน และพัฒนาระบบและกระบวนการบริหารจัดการโรงเรียน โดยมีโรงเรียนมาตรฐานสากลเพิ่มขึ้นทุกปี

2. แนวคิดเกี่ยวกับคุณลักษณะภาวะผู้นำของผู้บริหารโรงเรียนมาตรฐานสากล

ผู้วิจัยได้ศึกษาแนวคิดเกี่ยวกับคุณลักษณะภาวะผู้นำของผู้บริหารโรงเรียนมาตรฐานสากล โดยมีรายละเอียด ดังนี้

2.1 ความหมายของคุณลักษณะภาวะผู้นำ

มีผู้ให้ความหมายของคุณลักษณะภาวะผู้นำไว้ ดังนี้

ทองสุข สะอาดปฐ (2556, หน้า 23 - 24) ให้ความหมายไว้ว่า คุณลักษณะผู้นำ หมายถึง บุคลิกภาพหรือคุณสมบัติที่ควรเป็นของผู้นำ ซึ่งประกอบด้วยลักษณะนิสัย บุคลิกภาพ คุณภาพ และสภาวะการณ์ในลักษณะต่าง ๆ เช่น เป็นผู้ที่มีปัญญาดี ความสามารถในการติดต่อสื่อสารกับผู้อื่น มีความริเริ่มสร้างสรรค์ มีความเชื่อมั่นในตนเอง มีความรับผิดชอบ คุณลักษณะพฤติกรรมการใช้ภาวะผู้นำของผู้บริหารมีอิทธิพลต่อผู้ร่วมงาน โดยเปลี่ยนแปลงสภาพการทำงาน มีแรงจูงใจสูง และความพยายามของผู้ร่วมงานให้สูงขึ้น พัฒนาความสามารถของผู้ร่วมงานไปสู่ระดับที่สูงขึ้น เพื่อสร้างความร่วมมือในการยอมรับ และตระหนักถึงความสำคัญของการทำงาน และมีศักยภาพมากขึ้น ทำให้เกิดการตระหนักรู้ในภารกิจและวิสัยทัศน์ของกลุ่ม จูงใจผู้ร่วมงานมองไกลเกินความสนใจของตน

ยงยุทธ เกษสาคร (2552, หน้า 41) ให้ความหมายไว้ว่า คุณลักษณะภาวะผู้นำ หมายถึง คุณลักษณะของผู้นำ ได้แก่ คุณสมบัติส่วนตัว การแสดงออกในรูปพฤติกรรมในด้านต่าง ๆ การแสดงออกซึ่งศักยภาพ สถานการณ์ที่เปลี่ยนแปลงไป ผู้นำที่มีความผู้นำสูงจึงต้องสามารถแสดงบทบาทในการนำด้วยบารมี และความมีอิทธิพลเหนือกลุ่มบุคคลอื่น ๆ ได้ทุกสถานการณ์ เกิดจากการฝึกอบรมพัฒนา และประสบการณ์การเรียนรู้

สัมมา รชนิธย์ (2556, หน้า 55) ให้ความหมายไว้ว่า คุณลักษณะภาวะผู้นำ หมายถึง ลักษณะเฉพาะที่มีอยู่ในตัวบุคคลที่เป็นผู้นำ ซึ่งเป็นคุณสมบัติที่แสดงออกถึงลักษณะด้านร่างกาย และการแสดงออกของผู้นำที่ทำให้ผู้นำมีความสามารถในการนำ ชักจูง หรือโน้มน้าวให้ผู้ตามปฏิบัติตามให้บรรลุวัตถุประสงค์

สรุปได้ว่า คุณลักษณะภาวะผู้นำ หมายถึง คุณสมบัติที่ควรเป็นของผู้นำ ซึ่งประกอบด้วย ลักษณะนิสัย บุคลิกภาพ คุณภาพ และสภาวะการณ์ในลักษณะต่าง ๆ เช่น เป็นผู้ที่มีปัญญาดี ความสามารถในการติดต่อสื่อสารกับผู้อื่น มีความริเริ่มสร้างสรรค์ มีความเชื่อมั่นในตนเอง มีความรับผิดชอบ คุณลักษณะพฤติกรรมการใช้ภาวะผู้นำของผู้บริหารมีอิทธิพลต่อผู้ร่วมงาน โดยเปลี่ยนแปลงสภาพการทำงาน มีแรงจูงใจสูง และความพยายามของผู้ร่วมงานให้สูงขึ้น พัฒนาความสามารถของผู้ร่วมงานไปสู่ระดับที่สูงขึ้น เพื่อสร้างความร่วมมือในการยอมรับ และตระหนักถึงความสำคัญของการทำงาน และมีศักยภาพมากขึ้น ทำให้เกิดการตระหนักรู้ในภารกิจและวิสัยทัศน์ของกลุ่ม จูงใจผู้ร่วมงานมองไกลเกินความสนใจของตน

2.2 ความสำคัญของคุณลักษณะภาวะผู้นำ

มีผู้กล่าวถึงความสำคัญของคุณลักษณะภาวะผู้นำไว้ ดังนี้

พิชาภพ พันธุ์แพ (2552, หน้า 176 - 177) กล่าวถึง ความสำคัญของคุณลักษณะภาวะผู้นำไว้ว่า คุณลักษณะภาวะผู้นำมีความสำคัญในการเปลี่ยนแปลงสังคมและองค์กรไปสู่ความสำเร็จ

ซึ่งการเปลี่ยนแปลงต้องอาศัยคุณลักษณะของผู้นำ ในยุคหลังเป็นสังคมแห่งความขัดแย้ง ผู้นำควรให้ความสำคัญกับความซับซ้อนของงานมากกว่าการแสดงความเป็นคนที่มีอำนาจเหนือคนอื่น ผู้นำต้องมีความกล้าหาญในการเผชิญสิ่งใหม่ ๆ และพร้อมที่จะรับการเปลี่ยนแปลง ผู้นำไม่นำความขัดแย้งระหว่างบุคคลมาทำให้การตัดสินใจที่ตั้งอยู่บนความถูกต้องเปลี่ยนไป ผู้นำไม่ควรนำความเชื่อส่วนตัวมาเป็นข้อจำกัดในการตัดสินใจต่าง ๆ ผู้นำควรมีบุคลิกที่น่าเชื่อถือในด้านคุณธรรมที่เด่นชัดมากกว่าคุณสมบัติข้ออื่น ๆ ผู้นำควรมีความสามารถในการประนีประนอม

สัมมา ธรนิษฐ์ (2556, หน้า 55) กล่าวว่า คุณลักษณะภาวะผู้นำมีความสำคัญต่อผู้นำ โดยผู้นำที่ประสบความสำเร็จจะมีคุณลักษณะพิเศษ การเป็นผู้นำจึงขึ้นอยู่กับตัวเองไม่ได้ขึ้นอยู่กับผู้อื่น ผู้นำจะต้องมีคุณลักษณะเหนือสมาชิกในกลุ่ม โดยมีบุคลิกดี มีเชาว์ปัญญาดี มีความมั่นใจในตนเอง สุขภาพจิตดี ชอบสังคม และมีความไวต่อความรู้สึกของผู้อื่น บุคคลที่จะเป็นผู้นำต้องมีลักษณะเด่นทั้งกายภาพ และบุคลิกภาพ

วิรัช วรรณรัตน์ และ โกสุม สายใจ (2555, หน้า 2) กล่าวถึง ความสำคัญของคุณลักษณะภาวะผู้นำไว้ว่า คุณลักษณะผู้นำมีความสำคัญทำให้กลุ่มปฏิบัติงานบรรลุวัตถุประสงค์ได้ โดยผู้นำคือ ผู้ที่เป็นศูนย์รวมของกลุ่ม หรือผู้ได้บังคับบัญชา เป็นผู้มื่ออิทธิพล และเป็นผู้นำให้กลุ่มปฏิบัติงานบรรลุวัตถุประสงค์ได้ โดยพยายามที่จะใช้กำลังสมอง กำลังกาย กำลังใจ อิทธิพล และอำนาจหน้าที่ เพื่อจูงใจให้กระทำการอย่างใดอย่างหนึ่งให้เป็นไปตามเป้าหมายที่กำหนดไว้โดยไม่มีการบังคับ

ชาญชัย อาจินสมาจาร (2555, หน้า 46) กล่าวว่า ภาวะผู้นำของผู้บริหาร โรงเรียนเป็นองค์ประกอบที่สำคัญ ซึ่งจะนำความสำเร็จ ความมีประสิทธิภาพ และความมีประสิทธิภาพมาสู่โรงเรียนนั้น ๆ

วิเชียร วิทย์อุดม (2558, หน้า 29) กล่าวว่า คุณลักษณะภาวะผู้นำมีความสำคัญต่อการเข้าสังคมและการทำงาน ผู้ที่จะเป็นผู้นำอย่างมีประสิทธิภาพมักจะเป็นผู้ที่มีตำแหน่งหน้าที่สูง ได้รับเงินเดือนสูง คุณลักษณะภาวะผู้นำที่ประสบความสำเร็จจะสัมพันธ์กับผู้นำที่มีประสิทธิภาพ คุณลักษณะที่สำคัญต่อการเป็นผู้นำ คือ ความเชื่อมั่นในตนเอง ความซื่อสัตย์ และแรงผลักดัน การจูงใจ

สรุปได้ว่า คุณลักษณะผู้นำมีความสำคัญต่อผู้บริหาร โดยเป็นคุณสมบัติเฉพาะตัวที่แสดงออกบนภาวะผู้นำ และความรับผิดชอบทางการบริหาร บุคคลที่จะเป็นผู้นำต้องมีลักษณะเด่นทั้งกายภาพและบุคลิกภาพ ผู้นำที่ประสบความสำเร็จจะมีคุณลักษณะพิเศษ การเป็นผู้นำจึงขึ้นอยู่กับตัวเองไม่ได้ขึ้นอยู่กับผู้อื่น ผู้นำจะต้องมีคุณลักษณะเหนือสมาชิกในกลุ่ม โดยมีบุคลิกดี มีเชาว์ปัญญาดี มีความมั่นใจในตนเอง สุขภาพจิตดี ชอบสังคม และมีความไวต่อความรู้สึกของผู้อื่น

บุคคลที่จะเป็นผู้นำต้องมีลักษณะเด่นทั้งกายภาพ และบุคลิกภาพ ซึ่งเป็นองค์ประกอบที่สำคัญซึ่งจะนำความสำเร็จ ความมีประสิทธิภาพ และความมีประสิทธิผลมาสู่โรงเรียนนั้น ๆ

2.3 แนวคิด และทฤษฎีคุณลักษณะภาวะผู้นำ

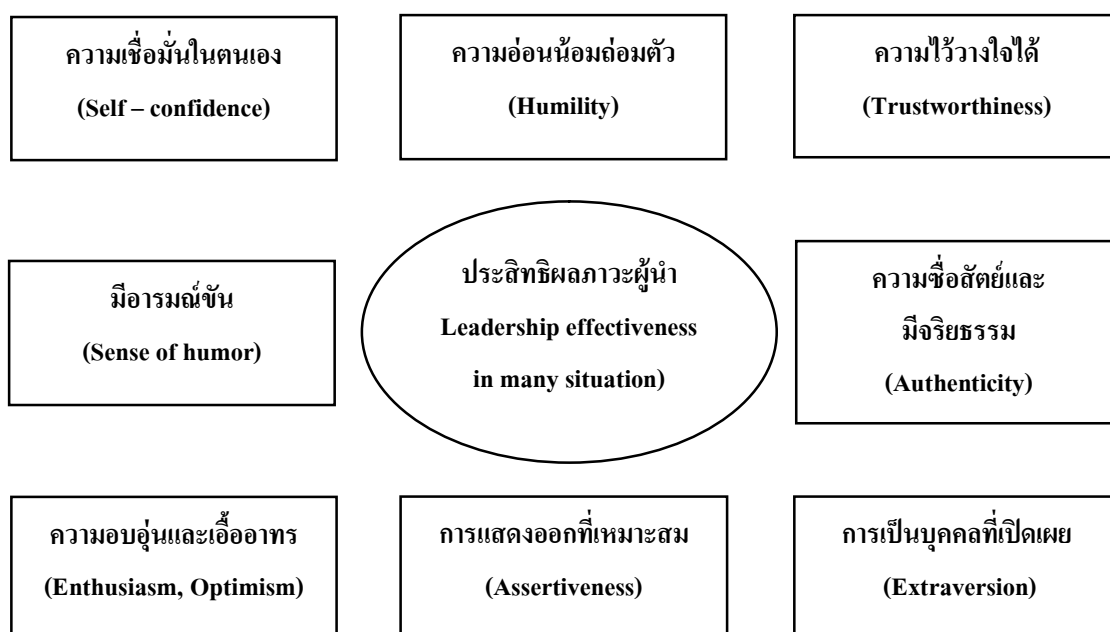
ระยะแรกของการศึกษาภาวะผู้นำเริ่มในปี ค.ศ. 1930 - 1940 แนวคิดมาจากทฤษฎีมหาบุรุษ (Great man theory of leadership) ของกรีกและโรมันโบราณ มีความเชื่อว่า ภาวะผู้นำเกิดขึ้นเองตามธรรมชาติหรือโดยกำเนิด (Born leader) ไม่สามารถเปลี่ยนแปลงได้ แต่สามารถพัฒนาขึ้นได้ ลักษณะผู้นำที่ดี และมีประสิทธิภาพสูงจะประกอบด้วย ความเฉลียวฉลาด มีบุคลิกภาพซึ่งแสดงถึงการเป็นผู้นำและต้องเป็นผู้ที่มีความสามารถด้วย (ชัญญามาต โลจนานนท์, 2557, หน้า 11) กลุ่มทฤษฎีคุณลักษณะ (The trait approach) เป็นแนวทางการศึกษาที่เก่าแก่ที่สุด โดยเน้นคุณสมบัติของผู้นำเช่น บุคลิกภาพ แรงจูงใจ ค่านิยมและทักษะ ทฤษฎีนี้มีสมมติฐานว่าคนทั่วไปจะเป็นผู้นำได้หากมีลักษณะพิเศษที่บุคคลธรรมดาไม่มี ผู้นำจะประสบความสำเร็จได้หากมีพลังในการทำงานมาก โดยไม่เห็นแก่ความเหน็ดเหนื่อย มีลางสังหรณ์ที่แม่นยำ ทำนายเหตุการณ์เก่ง และมีอำนาจในการจูงใจบุคคลอื่น การศึกษาแบบคุณลักษณะที่เกิดขึ้นมากมายในช่วงปี ค.ศ. 1930 ถึงปี ค.ศ. 1940 แต่ล้มเหลว เนื่องจากไม่สามารถที่จะแสวงหาคุณลักษณะที่ดีที่สุดของผู้นำ เพื่อประกันว่างานจะไม่ล้มเหลวทฤษฎีนี้ละเลยความสัมพันธ์ระหว่างผู้นำและผู้ใต้บังคับบัญชา อย่างไรก็ตามทฤษฎีในกลุ่มนี้ศึกษาถึงคุณสมบัติของผู้นำซึ่งจะสัมพันธ์ระหว่างผู้นำและผู้ใต้บังคับบัญชา อย่างไรก็ตามทฤษฎีในกลุ่มนี้ได้ศึกษาถึงคุณสมบัติของผู้นำซึ่งจะสัมพันธ์ต่อพฤติกรรมและประสิทธิภาพในการทำงานของผู้นำ (สัมฤทธิ์ กางเพ็ง, 2557, หน้า 32)

แนวคิดเกี่ยวกับคุณลักษณะภาวะผู้นำของ สโตกคิลล์ (Stogdill) (อ้างถึงใน อรวรรณ วงศ์สุน, 2558, หน้า 83) ได้ศึกษาคุณลักษณะผู้นำที่มีประสิทธิภาพในรูปของการจัดการ ซึ่งจะประกอบไปด้วยคุณลักษณะด้านบุคลิกภาพ ความสามารถ และทักษะทางสังคม ดังนั้นแนวความคิดเกี่ยวกับภาวะผู้นำ เป็นความพยายามในการอธิบายถึงสภาพในการดำเนินการของผู้นำในการนำผู้อื่น โดยมุ่งตอบคำถามเกี่ยวกับผู้นำในแง่มุมต่าง ๆ เช่น คุณลักษณะของผู้นำ พฤติกรรมต่าง ๆ ที่ผู้นำแสดงออกผลสำเร็จ และผลกระทบของผู้นำแบบต่าง ๆ และภาวะผู้นำที่เหมาะสมกับสถานการณ์ ซึ่งการศึกษาผู้นำอาจพิจารณาผู้นำจาก 2 มิติ คือ มิติที่เน้นด้านคุณลักษณะหรือพฤติกรรมของผู้นำ และมิติด้านรูปแบบของการใช้อิทธิพลของผู้นำว่าขึ้นอยู่กับสถานการณ์ หรือมีลักษณะเป็นสากลทั่วไป

ทฤษฎีภาวะผู้นำเชิงคุณลักษณะนั้น ได้มีนักวิชาการกล่าวถึง คุณลักษณะสำคัญของผู้นำที่มีส่วนคล้ายคลึงและแตกต่างกัน กล่าวคือ ทฤษฎีภาวะผู้นำเชิงคุณลักษณะ มีความเชื่อว่าคนบางคนเกิดมาเพื่อเป็นผู้นำ และมีลักษณะที่สำคัญที่ทำให้แต่ละคนมีความแตกต่างจากบุคคลอื่น จนกล่าวได้

ว่าคุณลักษณะผู้นำเป็นสิ่งที่ชี้ให้เห็นความดีหรือลักษณะประจำตัวที่แสดงออกมาเป็นพฤติกรรม อุปนิสัย ให้ผู้อื่นเห็น โดยแบ่งคุณลักษณะของภาวะผู้นำได้ดังนี้ (สัมมา รัชชัย, 2556, หน้า 55)

1. คุณลักษณะด้านบุคลิกภาพทั่วไป (General personality traits) เป็นคุณลักษณะซึ่งสามารถสังเกตได้ทั้งภายในและภายนอกงาน คุณลักษณะทั่วไปจะสัมพันธ์กับความสำเร็จและความพึงพอใจทั้งชีวิตการทำงานและชีวิตส่วนตัวนั้น ประกอบด้วยคุณลักษณะด้านบุคลิกภาพ 8 ด้าน ดังภาพประกอบ 4



ภาพประกอบ 4 คุณลักษณะด้านบุคลิกภาพทั่วไปของผู้นำที่มีประสิทธิผล

ที่มา : สัมฤทธิ์ กางเพ็ง, 2557, หน้า 12

จากภาพประกอบ 4 คุณลักษณะด้านบุคลิกภาพทั่วไปของผู้นำที่มีประสิทธิผล (General personality traits of effective leaders) อธิบายได้ดังนี้

ความเชื่อมั่นในตนเอง (Self-confidence) เป็นการแสดงของบุคคลในสถานการณ์ต่าง ๆ ในลักษณะที่มีความสงบและเป็นผู้นำที่ดีแม้จะอยู่ภายใต้ภาวะแรงกดดันและภาวะวิกฤต ดังนั้นความเชื่อมั่นในตนเองจึงเป็นสิ่งสำคัญสำหรับผู้นำที่จะต้องมีความเชื่อมั่นในตนเองอย่างแท้จริง ซึ่งจะสังเกตได้จากคำพูดที่จริงจัง การรักษาอากัปกริยาที่ดี และการแสดงท่าทางที่เหมาะสม ซึ่งจะเป็นส่วนหนึ่งที่แสดงถึงความเชื่อมั่นในตนเอง

ความอ่อนน้อมถ่อมตัว (Humility) เป็นคุณลักษณะที่สำคัญที่ผู้นำทุกคนควรมีภายในตนเอง เพราะความอ่อนน้อมถ่อมตัวจะช่วยให้รู้ว่าอะไรควรทำ และอะไรไม่ควรทำในแต่ละเวลา และสถานการณ์ ให้เกียรติผู้อื่น ไม่โอ้อวด และใช้อำนาจในทางที่ไม่เหมาะสมกับสมาชิกในองค์กร

ความไว้วางใจได้ (Trustworthiness) คือ การเป็นบุคคลที่เชื่อถือแก่ผู้ใต้บังคับบัญชาและผู้ที่เกี่ยวข้อง ผู้นำต้องแสดงออกให้สมาชิกภายในองค์กร ได้เห็นถึงความมั่นคงทางอารมณ์ มีเหตุผล และมีบุคลิกภาพที่น่าเชื่อถือ จึงจะสามารถก่อให้เกิดความไว้วางใจแก่ผู้ที่เกี่ยวข้องได้

ความซื่อสัตย์และมีจริยธรรม (Authenticity) ผู้ที่ประสบความสำเร็จเป็นคนที่ผู้อื่นไว้วางใจได้ นั่น ผู้นำต้องเป็นคนซื่อสัตย์ รักษาความสัตย์ เป็นคนที่ปฏิบัติงานด้วยความโปร่งใส และมีความชัดเจนผู้อื่นยอมรับ นอกจากนี้การเป็นผู้นำที่มีซื่อสัตย์ และมีจริยธรรมสามารถเป็นที่พึ่งแก่ผู้ใต้บังคับบัญชาได้

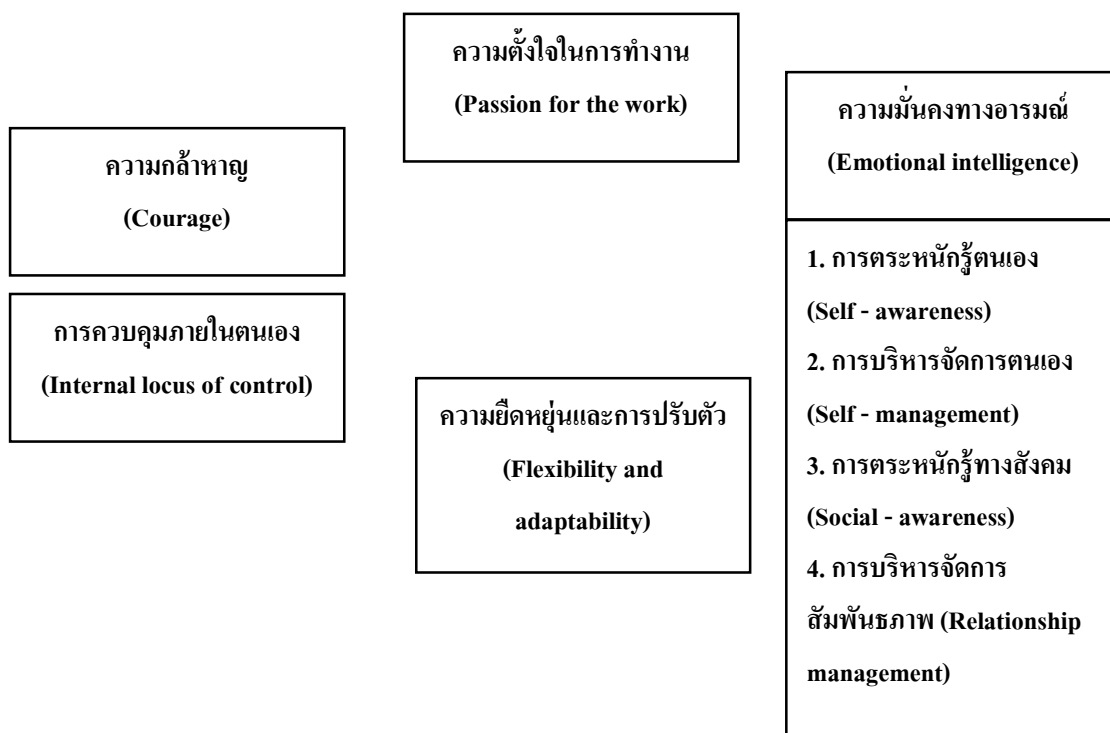
การเป็นบุคคลที่เปิดเผยม (Extraversion) เป็นบุคลิกภาพที่มีการแสดงออกที่เด่นชัดในสังคม และเป็นลักษณะที่โดดเด่น โดยจะทำให้คนที่ปฏิบัติงานด้วยเกิดความสบายใจและกล้าที่จะแสดงความคิดเห็น นอกจากนี้ยังช่วยให้เกิดการรวมกลุ่ม และช่วยให้การทำงานกับสมาชิกกลุ่มง่ายขึ้น ตลอดจนสามารถสร้างพลังกลุ่ม และสร้างทีมงานได้ดี

การแสดงออกที่เหมาะสม (Assertiveness) เป็นการแสดงความคิด ความรู้สึกทัศนคติ ตลอดจนความต้องการ ได้อย่างถูกเวลาสถานที่และบุคคล การแสดงออกที่เหมาะสม ช่วยให้ผู้นำสามารถทำงานสำเร็จตามเป้าหมาย มีความกระตือรือร้น มองโลกในแง่ดี

ความอบอุ่นและเอื้ออาทร (Enthusiasm, optimism and warmth) ความกระตือรือร้น การมองโลกในแง่ดี ความอบอุ่น และเอื้ออาทร เป็นการแสดงออกด้วยความสนใจ และตั้งใจที่จะทำสิ่งใดสิ่งหนึ่งอย่างเต็มใจและตั้งใจ ผู้นำสามารถแสดงความกระตือรือร้นด้วยคำพูด และการแสดงออก เช่น การใช้ท่าทาง เป็นต้น การบริหารงานสามารถช่วยให้เกิดพฤติกรรมสร้างสรรค์ในการทำงาน ตลอดจนช่วยสร้างความสัมพันธ์ที่ดีกับสมาชิกในทีมงาน

มีอารมณ์ขัน (Sense of humor) เป็นการแสดงออกของความเป็นคนอารมณ์ดี และไม่รู้สึกเครียดเมื่อเกิดสถานการณ์ที่ไม่พึงประสงค์ ดังนั้นอารมณ์ขันถือว่าเป็นสิ่งสำคัญของผู้นำที่จะช่วยลดความตึงเครียด ความน่าเบื่อหน่าย และลดความเป็นปรปักษ์ของสมาชิกในองค์กร นอกจากนี้ยังช่วยให้ผู้นำมีอำนาจเหนือกลุ่มได้

2. คุณลักษณะด้านบุคลิกภาพที่สัมพันธ์กับงาน (Task - related personality traits) เป็นบุคลิกลักษณะด้านบุคลิกภาพ ที่ก่อให้เกิดความสำเร็จในงาน แสดงดังภาพประกอบ 5



ภาพประกอบ 5 คุณลักษณะของบุคลิกภาพที่สัมพันธ์กับงาน

ที่มา : สัมฤทธิ์ กางเพ็ง, 2557, หน้า 16

จากภาพประกอบ 5 คุณลักษณะของผู้นำด้านบุคลิกภาพที่สัมพันธ์กับงาน (Task-related personality traits) อธิบายได้ดังนี้

1. ความตั้งใจในการทำงาน (Passion for the work) เป็นคุณลักษณะอย่างหนึ่งที่ทำให้ผู้นำประสบความสำเร็จ และเป็นสิ่งที่ทำให้สมาชิกที่ปฏิบัติงานด้วยเกิดการยอมรับ และมีความตั้งใจในการปฏิบัติงานเช่นกัน ซึ่งความตั้งใจในการทำงานเป็นปัจจัยสำคัญที่ทำให้การประกอบธุรกิจประสบความสำเร็จ

2. ความมั่นคงทางอารมณ์ (Emotional intelligence) เป็นความสามารถในการที่เข้าใจความรู้สึกและความเห็นอกเห็นใจผู้อื่น ดังนั้นความมั่นคงทางอารมณ์จึงเป็นคุณลักษณะที่สำคัญที่ผู้เป็นผู้นำต้องมีการแสดงออกให้ผู้อื่นได้บังคับบัญชาได้เห็นและสัมผัสได้ ซึ่งองค์ประกอบที่สำคัญของความมั่นคงทางอารมณ์ ประกอบด้วย 4 องค์ประกอบคือ การตระหนักรู้ตนเอง (Self-awareness) เป็นความสามารถในการที่จะเข้าใจความคิด ความรู้สึกและอารมณ์ของผู้อื่น บุคคลที่มีความตระหนักรู้ในตนเองสูง จะเป็นผู้เห็นคุณค่าในตนเองสูงเช่นกัน ผู้นำที่มีความตระหนักในตนเองสูง

จะมีสติและรับรู้ความคิด ความรู้สึก และอารมณ์ของตนเองว่าเป็นอย่างไร รับรู้จุดแข็งและจุดด้อยของตนเอง ซึ่งจะช่วยให้สามารถใช้จุดแข็งให้เป็นประโยชน์ และพัฒนาจุดด้อยของตนเอง ตลอดจนสามารถสร้างความไว้วางใจกับทีมงาน ซึ่งส่งผลให้ทีมงานรู้สึกเชื่อใจและเต็มใจทำงานให้ บรรลุวัตถุประสงค์ที่ตั้งไว้ การบริหารจัดการตนเอง (Self-management) เป็นความสามารถในการควบคุมอารมณ์และการแสดงออก โดยเฉพาะความซื่อสัตย์และความมั่นคงทางอารมณ์ รวมทั้งการปรับตัว ผู้นำที่มีการบริหารจัดการตนเองอยู่ในระดับดีจะช่วยป้องกันปัญหาการกระทบกระทั่งทางอารมณ์ และลดการแสดงออกที่ไม่เหมาะสมในองค์กร และการตระหนักรู้ทางสังคม (Social-awareness) เป็นความสามารถในการรับรู้ปัญหาที่เกิดขึ้นภายในองค์กร มีความเห็นอกเห็นใจ และให้ความร่วมมือในการแก้ปัญหาที่เกิดขึ้น เช่น ผู้บริหารมีความเห็นใจสมาชิกในองค์กรเกี่ยวกับค่าครองชีพที่เพิ่มสูงขึ้น ทำให้ผู้บริหารหาแนวทางในการเพิ่มค่าแรงแก่สมาชิกในองค์กร ส่วนการบริหารสัมพันธ์ภาพ (Relationship management) เป็นทักษะส่วนบุคคลที่จะสื่อสารกับบุคคลอื่นที่มีความชัดเจนน่าเชื่อถือ เพื่อสร้างความสัมพันธ์ที่ดีกับบุคคลอื่น ผู้นำที่มีวิธีการสร้างสัมพันธ์ที่ดีจะสามารถแก้ไขปัญหาความขัดแย้งในองค์กรได้ดี เวลาสมาชิกในองค์กรเกิดความตึงเครียดกับสถานการณ์การทำงาน ผู้นำใช้การสื่อสารเพื่อให้อีกฝ่ายใจและแสดงอารมณ์ขัน เพื่อให้เกิดการผ่อนคลาย

3. ความยืดหยุ่นในการปรับตัว (Flexibility and adaptability) เป็นลักษณะของผู้นำที่สามารถปรับภารกิจและความต้องการของทีมงานให้เหมาะสมกับแต่ละสถานการณ์ที่แตกต่างกัน ตลอดจนสามารถปรับปรุงเปลี่ยนแปลงให้เหมาะสมกับสภาพแวดล้อมต่าง ๆ ที่เปลี่ยนแปลง เช่น การเปลี่ยนแปลงความต้องการของลูกค้าหรือผู้ใช้บริการ

4. การควบคุมภายในตนเอง (Internal locus of control) เป็นลักษณะของผู้นำที่มีความเชื่อว่าเป็นผู้กำหนดชีวิตตนเองได้ ซึ่งคุณลักษณะนี้ผู้นำต้องมีความมั่นใจในตนเอง มีความอดทนเข้มแข็ง รวมทั้งมีความพยายามในการพัฒนาตนเองอย่างสม่ำเสมอ นอกจากนี้ต้องสามารถควบคุมตนเองได้ ซึ่งลักษณะดังกล่าวจะทำให้ผู้นำเป็นที่ยอมรับของสมาชิกในกลุ่ม

5. ความกล้าหาญ (Courage) เป็นลักษณะของผู้นำที่มีความรอบคอบระมัดระวัง มีความรับผิดชอบ และไม่หลีกเลี่ยงเมื่อเผชิญกับปัญหา เมื่อเกิดภาวะวิกฤตต้องกล้าที่จะเสี่ยงตัดสินใจเพื่อที่จะแก้ไข ขจัดอุปสรรค และใช้กลยุทธ์ใหม่ๆ ในแต่ละสถานการณ์ให้ผ่านพ้นไปได้

นอกจากนี้ อาชัว และลูสเซีย (Achua & Lussier) (อ้างถึงใน สัมฤทธิ์ กางเพ็ง, 2557, หน้า 18) ได้เสนอคุณลักษณะของผู้นำที่ประสบความสำเร็จที่รวบรวมจากข้อมูลเชิงประจักษ์จากผู้บริหารที่มีประสิทธิผล และจากการวิจัยด้านบุคลิกภาพของคนที่เป็นผู้นำระดับสูงที่ประกอบด้วยคุณลักษณะที่สำคัญ 5 ประการ (Big five) ได้แก่ การโอนอ่อนผ่อนตาม (Agreeableness) การมีสติ

และคุณธรรม (Conscientiousness) วัฒนธรรม (Culture) ความมั่นคงทางอารมณ์ (Emotional) และบุคลิกภาพเปิดเผย (Extraversion) มาพัฒนาเพิ่มเติมเป็น 9 คุณลักษณะของผู้นำที่มีประสิทธิผล ดังนี้

1. ความโดดเด่น (Dominance) เป็นหนึ่งในคุณลักษณะของ Big Five ซึ่งมีความสัมพันธ์กับภาวะผู้นำที่ประสบความสำเร็จ คือ ผู้นำต้องมีการบริหารจัดการที่ดีและยอมรับความคิดเห็นเพื่อแลกเปลี่ยนระหว่างสมาชิก โดยไม่ใช่อำนาจ ไม่กดขี่ข่มเหงหรือบีบบังคับเพื่อให้เกิดการเปลี่ยนแปลง

2. มีพลังในการทำงานสูง (High energy) ผู้นำที่มีพลังในการทำงานสูงจะมีแรงผลักดันภายในตนเองในการทำงานหนักเพื่อให้ประสบความสำเร็จ มีความพยายามและความอดทนต่อความเครียดและมองโลกในแง่ดี มีความกระตือรือร้น และมีทัศนคติที่ดีต่องานยอมรับผลทางลบที่เกิดขึ้น นอกจากนี้ผู้นำต้องมีความอดทนสูงต่อความขัดแย้งที่เกิดขึ้น และมีความคิดสร้างสรรค์ในการแก้ไขปัญหาและพัฒนางานให้มีความก้าวหน้า

3. ความเชื่อมั่น ในตนเอง (Self-confidence) เป็นตัวบ่งชี้ความเข้มแข็งของผู้นำ ความสามารถในการปรับตัว การตัดสินใจ ความคิด และมีศักยภาพ ซึ่งเป็นการแสดงให้เห็นผู้อื่นว่าผู้นำมีความสามารถที่จะนำพาผู้ตามให้บรรลุเป้าหมายได้ ความเชื่อมั่นในตนเองเป็นปัจจัยส่วนบุคคลของภาวะผู้นำที่มีเป้าหมายที่จะทำงานให้ประสบความสำเร็จ โดยไม่รู้สึกลัวว่าตนเองขี้ขลาดหรือลำบาก ดังนั้นความเชื่อมั่นในตนเองจึงมีความสัมพันธ์กับภาวะผู้นำที่มีประสิทธิผลและเป็นตัวทำนายความสำเร็จ

4. ความซื่อสัตย์ (Integrity) เป็นพฤติกรรมที่แสดงถึงความจริงใจและมีคุณธรรมจริยธรรม ซึ่งทำให้นักคนอื่นเกิดความไว้วางใจ ความซื่อสัตย์ ได้แก่ การกระทำสิ่งต่าง ๆ ด้วยความโปร่งใส การไม่พูดโกหก ไม่ฉ้อโกง ไม่ลักขโมย ความซื่อสัตย์เป็นองค์ประกอบที่สำคัญที่ทำให้การดำเนินธุรกิจประสบความสำเร็จ

5. ความยืดหยุ่น (Flexibility) คือความสามารถในการปรับตัวที่มีต่อสถานการณ์ต่าง ๆ ที่เกิดขึ้น ซึ่งจะทำให้เกิดการเปลี่ยนแปลง ดังนั้นผู้นำที่ต้องการให้เกิดการเปลี่ยนแปลงต้องมีความยืดหยุ่นต่อสถานการณ์ต่าง ๆ โดยปรับความคิด ความรู้สึกของตนเองให้คล้อยตามสถานการณ์และต่อบุคคลอื่น ๆ ในองค์กร

6. การรับรู้ความรู้สึกของบุคคลอื่น (Sensitivity to others) เป็นความเห็นใจสมาชิกภายในกลุ่ม หรือส่วนบุคคล มีการสื่อสารเพื่อให้ผู้อื่นรู้ว่าผู้นำเข้าใจความรู้สึกที่เกิดขึ้นว่าเป็นอย่างไร ให้กำลังใจ ถ้าผู้นำไม่รับรู้ความรู้สึกของสมาชิกไม่รับรู้ความรู้สึกของผู้นำเช่นกัน การรับรู้ความรู้สึกไม่ได้เน้นจุดสำคัญว่าเกิดอะไรขึ้น แต่เน้นความสำคัญที่จะให้ความช่วยเหลืออย่างไร

7. เซาว์ปัญญา (Intelligence) เป็นกระบวนการคิดและความสามารถในการคิดในการแก้ปัญหาและมีกระบวนการตัดสินใจ รวมทั้งความสามารถของการใช้สติปัญญา ซึ่งเซาว์ปัญญาเป็นตัวทำนายที่ดีที่สุดของผลการปฏิบัติงาน และนักวิจัยในปัจจุบันแนะนำให้วัดเซาว์ปัญญา มีองค์ประกอบดังนี้ การตระหนักรู้ตนเอง การตระหนักรู้สังคมนตรีบริหารจัดการตนเอง และการบริหารจัดการสัมพันธภาพ ซึ่งองค์ประกอบทั้งหมดมีความสัมพันธ์กับการปรับตัวและการโอนอ่อนผ่อนตามของผู้นำ

8. ความมั่นคง (Stability) พัฒนามาจากความสัมพันธ์ของคุณลักษณะของผู้นำที่มีประสิทธิผลเกี่ยวกับการพัฒนาและการบริหารจัดการ โดยผู้นำมีการแก้ปัญหาอย่างมีเหตุผลมีผลมีความมั่นคงทางอารมณ์และสามารถควบคุมอารมณ์ของตนเองได้เป็นอย่างดี ไม่ใช่ใช้อารมณ์เวลาปฏิบัติงาน นอกจากนี้ผู้นำที่มีประสิทธิผลนั้นต้องมีความเข้าใจคนอื่น คือ รู้จุดเด่นและจุดด้อยของตนเอง ซึ่งจะช่วยให้ผู้นำได้มีการพัฒนาตนเองอย่างต่อเนื่อง

9. การควบคุมภายในตนเอง (Internal locus of control) เป็นความเชื่อความสามารถในการควบคุมภายในตนเอง และการควบคุมภายนอก ซึ่งความเชื่อในการควบคุมภายนอกจะเชื่อว่าตนเองสามารถควบคุมคนอื่นให้มีผลปฏิบัติงานตามที่ตนต้องการได้ แต่ในทางกลับกันการควบคุมภายนอกจะทำให้ผลการปฏิบัติงานต่ำ ส่วนความเชื่อในการควบคุมภายในตนเอง จะทำให้เกิดผลทางตรงกับผลการปฏิบัติงานทางบวกของภาวะผู้นำที่เกิดจากความรับผิดชอบของผู้นำที่มีต่อองค์กร การควบคุมภายในตนเองเป็นแนวโน้มในการที่จะได้รับการพัฒนาให้แก่ผู้นำทุกคนที่ต้องการที่จะเป็นผู้นำที่มีประสิทธิผล

นอกจากนี้ เบส และสตอกดิล (Bass & Stogdill (อ้างถึงใน สัมฤทธิ์ กางเพ็ง, 2557, หน้า 21-22) ได้รวบรวมและจัดกลุ่มคุณลักษณะของภาวะผู้นำได้ 5 รูปแบบ ดังนี้ 1) ความดีเยว เป็นบุคคลที่มีความมุ่งมั่นในการทำงาน มีความโดดเด่นเหนือบุคคลอื่น และมีความแน่วแน่ที่จะทำสิ่งที่ตั้งใจให้ประสบความสำเร็จ 2) ความอ่อนโยน มีความเห็นอกเห็นใจผู้อื่น ให้ความร่วมมือ อารมณ์ดี และตกลงกันได้ง่าย (Agreeableness) 3) ความมีจิตสำนึก เป็นการแยกให้เห็นความแตกต่างระหว่างผู้นำที่มีความพากเพียร มีการจัดการที่ดี มีความรับผิดชอบ มีความรอบคอบ มีความทะเยอทะยาน มีความตั้งใจแบบสัมฤทธิ์ เป็นที่พึ่งพาของบุคคลอื่นได้รวมทั้งมีคุณลักษณะการบังคับตนเองได้เป็นอย่างดี (Conscientiousness) 4) ผู้ที่มีภาวะผู้นำนั้นต้องมีความมั่นคงทางอารมณ์ ซึ่งส่งผลต่อความเชื่อมั่นในตนเอง (Emotional stability) และ 5) ความเฉลียวฉลาด เป็นคุณลักษณะที่แสดงให้เห็นถึงความคิด ได้แก่ การมองโลกในแง่ดี มีความคิดสร้างสรรค์

ต่อมา แมนนิง และ เซอร์ทิส (Manning & Curtis) (อ้างถึงใน สัมฤทธิ์ กางเพ็ง, 2557, หน้า 22) ได้นำเสนอแนวคิดองค์ประกอบภาวะผู้นำเชิงคุณลักษณะ 6 ข้อ ของภาวะผู้นำที่มีประสิทธิผล คือ

1. ต้องการความสำเร็จ (Need for achievement) ได้แก่ มีความรับผิดชอบและทำงานหนักเพื่อบรรลุผลสำเร็จ
2. เชาว์ปัญญา (Intelligence) ได้แก่ มีการตัดสินใจที่ดี มีความสามารถในการคิดและใช้หลักเหตุและผล
3. กล้าตัดสินใจ (Decisiveness) ได้แก่ การกล้าตัดสินใจในเรื่องที่ยากโดยไม่ลังเล
4. มีความเชื่อมั่นในตนเอง (Self-confidence) ได้แก่ การมองตนเองในเชิงบวกว่าตนมีความสามารถและศักยภาพ
5. มีความคิดริเริ่ม (Initiative) ได้แก่ เริ่มต้นทำงานด้วยตนเอง และทำงานสำเร็จได้ด้วยการช่วยเหลือจากผู้อื่นน้อยที่สุด
6. มีความสามารถในการนิเทศ (Supervisory ability) ได้แก่ การนิเทศและช่วยเหลือให้ผู้อื่นทำงานได้สำเร็จ

สรุปได้ว่า ทฤษฎีภาวะผู้นำเชิงคุณลักษณะมีแนวคิดมาจากทฤษฎีมหาบุรุษที่มีความเชื่อว่าภาวะผู้นำเกิดขึ้นเองตามธรรมชาติหรือโดยกำเนิด ไม่สามารถเปลี่ยนแปลงได้แต่สามารถพัฒนาขึ้นได้ ลักษณะผู้นำที่ดี และมีประสิทธิภาพสูง ทั้งด้านบุคลิกภาพ ด้านสังคม และด้านสติปัญญา โดยคุณลักษณะผู้นำแบ่งเป็น 2 มิติ คือ มิติที่เน้นด้านคุณลักษณะหรือพฤติกรรมของผู้นำ และมิติด้านรูปแบบของการใช้อิทธิพลของผู้นำว่าขึ้นอยู่กับสถานการณ์ หรือมีลักษณะเป็นสากลทั่วไป

2.4 คุณลักษณะภาวะผู้นำของผู้บริหารโรงเรียนมาตรฐานสากล

จากการศึกษาแนวคิดคุณลักษณะภาวะผู้นำ และแนวคิดเกี่ยวกับโรงเรียนมาตรฐานสากลจากหน่วยงานและนักวิชาการ ดังนี้

สำนักงานคณะกรรมการการศึกษาขั้นพื้นฐาน (2553, หน้า 14) ได้กำหนดให้ คุณภาพของผู้บริหาร โรงเรียนมาตรฐานสากล ประกอบด้วย 6 ประการ คือ ผู้บริหารมีวิสัยทัศน์และสามารถบริหารจัดการโรงเรียนบรรลุตามวิสัยทัศน์ของโรงเรียน ผู้บริหารบริหารจัดการด้วยเกณฑ์รางวัลคุณภาพแห่ง สพฐ. (OBECQA) ผู้บริหารมีความเป็นผู้นำทางวิชาการ (Academic leadership) ที่มีผลงานปรากฏเป็นที่ยอมรับ ผู้บริหารมีความสามารถในการใช้เทคโนโลยีในการสื่อสารและการบริหารจัดการ ผู้บริหารสามารถใช้ภาษาอังกฤษในการสื่อสาร และผู้บริหารมีประสบการณ์การอบรม ศึกษาดูงาน แลกเปลี่ยนเรียนรู้ในการจัดการศึกษาในระดับชาติ/นานาชาติ

สัมมา รธนินทรีย์ (2556, หน้า 62 - 64) ซึ่งกล่าวว่า คุณลักษณะผู้นำที่มีประสิทธิผล มี 4 ด้านใหญ่ ๆ คือ 1) ด้านมีแรงจูงใจ ในการเป็นผู้นำปรารถนาอย่างแรงกล้าที่จะนำผู้อื่น มีแรงขับ (Drive) ทะเยอทะยาน มีพลังผลักดัน สร้างแรงบันดาลใจชี้นำ และทำให้ผู้ตามเห็นวิสัยทัศน์ กำหนดเป้าหมาย มุ่งประสบความสำเร็จตามเป้าหมายที่ตั้งไว้ 2) ด้านปฏิบัติงาน ให้เกิดความก้าวหน้าอย่างต่อเนื่อง เน้นการปรับปรุง เปลี่ยนแปลง ทำงานเป็นทีม สร้างเครือข่ายการทำงาน โดยมีจุดมุ่งหมายขององค์กรเป็นเป้าหมาย 3) ด้านมีวิสัยทัศน์ สามารถบริหารจัดการ โรงเรียนบรรลุนิเทศวิสัยทัศน์ มีเจตนาธรรมอย่างแท้จริง เผชิญกับอุปสรรค ความเสี่ยง มีความกล้าตัดสินใจ สร้างความไว้วางใจ ทำให้ผู้ตามไว้วางใจ มองบวก คิดสร้างสรรค์ กระตือรือร้นต่อสู้กับปัญหา 4) ด้านผู้บริหารมีความเป็นเลิศทางวิชาการ มีความฉลาด สนใจใฝ่รู้ มีความรู้ เรียนรู้อย่างต่อเนื่อง มีสติปัญญาตัดสินใจที่ดี คิดวิเคราะห์ข้อมูลและประมวลผลข้อมูลได้อย่างลึกซึ้ง ปฏิบัติงานให้เกิดความก้าวหน้าอย่างต่อเนื่อง เน้นการปรับปรุง เปลี่ยนแปลง พัฒนาผู้อื่น ใช้หลักการบริหารความเสี่ยง มีความยืดหยุ่น การบริหารความขัดแย้ง

นฤกร ปันพุ่มโพธิ์ (2561, หน้า 81) ได้ทำการศึกษาปัจจัยที่ส่งผลต่อความสำเร็จในการบริหารสถานศึกษาของ โรงเรียนในสังกัดสำนักงานเขตพื้นที่การศึกษามัธยมศึกษา เขต 7 พบว่าระดับปัจจัยที่ส่งผลต่อความสำเร็จในการบริหารสถานศึกษาของโรงเรียน ประกอบด้วยตัวแปรปัจจัยผู้บริหารสถานศึกษา ได้แก่ ด้านการเป็นผู้นำของผู้บริหาร และด้านวิสัยทัศน์ของผู้บริหาร

สำนักงานคณะกรรมการการศึกษาขั้นพื้นฐาน (2561, หน้า 16) ได้กำหนดให้คุณภาพของผู้บริหารโรงเรียนมาตรฐานสากล ประกอบด้วย 6 ประการ คือ ผู้บริหารมีวิสัยทัศน์และสามารถบริหารจัดการ โรงเรียนบรรลุตามวิสัยทัศน์ของโรงเรียน ผู้บริหารบริหารจัดการด้วยเกณฑ์รางวัลคุณภาพแห่ง สพฐ. (OBECQA) ผู้บริหารมีความเป็นผู้นำทางวิชาการ (Academic leadership) ที่มีผลงานปรากฏเป็นที่ยอมรับ ผู้บริหารมีความสามารถในการใช้เทคโนโลยีในการสื่อสารและการบริหารจัดการ ผู้บริหารสามารถใช้ภาษาอังกฤษในการสื่อสาร และ ผู้บริหารมีประสบการณ์การอบรม ศึกษาดูงาน แลกเปลี่ยนเรียนรู้ในการจัดการศึกษาในระดับชาติ/นานาชาติ

คูบริน (DuBrin, 1998) (อ้างถึงใน ฉัตรภรณ์ เอกนราจินดาวัฒน์, 2560, หน้า 2) กล่าวว่า ผู้นำเป็นบุคคลที่มีคุณลักษณะ 1) ทำให้องค์กรเกิดความก้าวหน้าอย่างต่อเนื่อง และ 2) บรรลุผลสำเร็จตามเป้าหมายหรือวิสัยทัศน์ของกลุ่ม

จากแนวคิดดังกล่าวข้างต้น ทำให้ทราบว่าคุณลักษณะภาวะผู้นำของผู้บริหาร โรงเรียนมาตรฐานสากล ซึ่งเป็นโรงเรียนที่มีการพัฒนาหลักสูตรการจัดการเรียนการสอน และการบริหารจัดการด้วยระบบคุณภาพ ตามนโยบายยกระดับคุณภาพการศึกษาสู่ความเป็นเลิศ อยู่ในโครงการ โรงเรียนมาตรฐานสากลของสำนักงานคณะกรรมการการศึกษาขั้นพื้นฐาน ดังนั้นผู้บริหาร

โรงเรียนต้องมีคุณลักษณะเฉพาะสำหรับการบริหารโรงเรียนมาตรฐานสากลให้ประสบความสำเร็จ
แสดงดังตาราง 2

ตาราง 2 การสังเคราะห์คุณลักษณะภาวะผู้นำของผู้บริหาร โรงเรียนมาตรฐานสากล

คุณลักษณะภาวะผู้นำของผู้บริหาร โรงเรียน	สำนักงานคณะกรรมการ การศึกษาขั้นพื้นฐาน (2553)	สัมมา รทนิษฐ์ (2556)	นฤกร ปันพุมโพธิ์ (2561)	สำนักงานคณะกรรมการ การศึกษาขั้นพื้นฐาน (2561)	ดูบริน (DuBrien, 1998)
1. ด้านแรงจูงใจในการเป็นผู้นำ		✓	✓		
2. ด้านการปฏิบัติงานให้เกิดความก้าวหน้าอย่าง ต่อเนื่อง เน้นปรับปรุง เปลี่ยนแปลง		✓			✓
3. ด้านการมีวิสัยทัศน์ และสามารถบริหารจัดการ โรงเรียนบรรลุตามวิสัยทัศน์	✓	✓	✓	✓	✓
4. ด้านการจัดการด้วยเกณฑ์รางวัลคุณภาพ แห่ง สพฐ.	✓			✓	
5. ด้านความเป็นเลิศทางวิชาการ	✓	✓		✓	
6. ด้านความสามารถใช้เทคโนโลยีในการสื่อสาร และการบริหารจัดการ	✓			✓	
7. ด้านความสามารถใช้ภาษาอังกฤษในการสื่อสาร	✓			✓	
8. ด้านประสบการณ์การอบรม ศึกษาดูงาน แลกเปลี่ยนเรียนรู้ในการจัดการศึกษาใน ระดับชาติ/นานาชาติ	✓			✓	

ผู้วิจัยจึงนำแนวคิดที่ได้ศึกษามาข้างต้น สรุปได้ว่า คุณลักษณะภาวะผู้นำของผู้บริหาร
โรงเรียนมาตรฐานสากล หมายถึง ลักษณะเฉพาะที่มีอยู่ในตัวผู้บริหารโรงเรียนมาตรฐานสากล
ประกอบด้วย 8 ด้าน ได้แก่ 1) ด้านแรงจูงใจในการเป็นผู้นำ 2) ด้านการปฏิบัติงานให้เกิด
ความก้าวหน้าอย่างต่อเนื่อง เน้นปรับปรุง เปลี่ยนแปลง 3) ด้านการมีวิสัยทัศน์ และสามารถบริหาร

จัดการโรงเรียนบรรลุตามวิสัยทัศน์ 4) ด้านการจัดการด้วยเกณฑ์รางวัลคุณภาพ แห่ง สพฐ. 5) ด้านความเป็นเลิศทางวิชาการ 6) ด้านความสามารถการใช้เทคโนโลยีในการสื่อสารและการบริหารจัดการ 7) ด้านความสามารถใช้ภาษาอังกฤษในการสื่อสาร และ 8) ด้านประสบการณ์การอบรม ศึกษาดูงาน แลกเปลี่ยนเรียนรู้ในการจัดการศึกษาในระดับชาติ/นานาชาติ โดยมีรายละเอียด ดังนี้

ด้านแรงจูงใจในการเป็นผู้นำ หมายถึง ลักษณะเฉพาะของผู้บริหารที่แสดงความต้องการอย่างสูงที่จะนำผู้อื่น จูงใจให้ผู้ร่วมงานปฏิบัติงานในหน้าที่อย่างมีประสิทธิภาพ พัฒนาความสามารถของผู้ร่วมงานไปสู่ระดับที่สูงขึ้น จูงใจให้ผู้ร่วมงานมองไกลเกินกว่าความสนใจของตน และมีความยึดหยุ่นสูงในการปรับพฤติกรรมในสถานการณ์ต่าง ๆ

ด้านการปฏิบัติงานให้เกิดความก้าวหน้าอย่างต่อเนื่อง เน้นปรับปรุง เปลี่ยนแปลง หมายถึง ลักษณะเฉพาะของผู้บริหารที่มีการประเมินผลการรายงานและความก้าวหน้า เพื่อพัฒนางานไปสู่เป้าหมายแห่งความสำเร็จ เป็นผู้ที่สามารถรู้ได้ถึงความจำเป็นที่จะต้องเปลี่ยนแปลง มีการประเมินผลการรายงานและความก้าวหน้า เพื่อพัฒนางานไปสู่เป้าหมายแห่งความสำเร็จ มีความกล้าหาญในการเผชิญสิ่งใหม่ ๆ และพร้อมที่จะได้รับการเปลี่ยนแปลง และควบคุมดูแล และหมั่นเอาใจใส่ปรับปรุงการปฏิบัติงาน ให้เป็นไปตามเกณฑ์สม่ำเสมอ

ด้านการมีวิสัยทัศน์ และสามารถบริหารจัดการโรงเรียนบรรลุตามวิสัยทัศน์ หมายถึง ลักษณะเฉพาะของผู้บริหารที่มีบทบาทหน้าที่ของผู้นำในการจัดกิจกรรม เพื่อพัฒนาการจัดการเรียนการสอนในโรงเรียน รู้ว่าต้องทำอะไร และเพื่ออะไร ไปในทิศทางไหน มีความรับผิดชอบ และทำงานหนัก เพื่อประสบความสำเร็จ มีการนิเทศการสอน เพื่อปรับปรุงการเรียนการสอน ผลสัมฤทธิ์ทางการเรียนการสอนของนักเรียนผู้บริหารเน้นผู้เรียนเป็นสำคัญ

ด้านการจัดการด้วยเกณฑ์รางวัลคุณภาพ แห่ง สพฐ. หมายถึง ลักษณะเฉพาะของผู้บริหารที่มีความเข้าใจเกณฑ์ (OBECQA) และนำไปวางแผนกลยุทธ์สู่การปฏิบัติ มีการนำองค์กร กำกับดูแลองค์กร และมีความรับผิดชอบต่อสังคม มุ่งเน้นผู้เรียน สร้างความผูกพัน และมีวิธีการรับฟังเสียงของนักเรียนและผู้มีส่วนได้ส่วนเสีย มีผู้บริหารมีวิธีการวัด วิเคราะห์ จัดการความรู้ มุ่งเน้นบุคลากร ประเมินขีดความสามารถ อัตราค่าจ้าง และมีวิธีการพัฒนาบุคลากร มีการนำประสิทธิผลของการดำเนินงานมาปรับปรุงการปฏิบัติงานในด้านที่สำคัญทุกด้าน

ด้านความเป็นเลิศทางวิชาการ หมายถึง ลักษณะเฉพาะของผู้บริหารที่มีภาวะผู้นำวิชาการเหมาะสมกับการบริหารสถานศึกษา มีการส่งเสริมพัฒนาวิชาชีพครูทั้งโรงเรียน มีการกำหนดเป้าหมายร่วมกันและสร้างความเข้าใจเป้าหมาย มีการกำกับติดตามจัดให้มีการสะท้อนผล กระบวนการเรียนการสอน มีบทบาทต่อการพัฒนาโรงเรียนสู่ความเป็นเลิศ

ด้านความสามารถใช้เทคโนโลยีในการสื่อสารและการบริหารจัดการ หมายถึง ลักษณะเฉพาะของผู้บริหารที่มีการใช้เทคโนโลยีในการสื่อสาร และการบริหารจัดการงานในโรงเรียน ให้เป็นระบบ สะดวก รวดเร็ว มีการนำข้อมูลไปใช้ในการปรับปรุง และพัฒนาสถานศึกษาได้อย่าง น่าเชื่อถือ ทำให้บุคคลกรเห็นความสำคัญของการจัดระบบข้อมูลสารสนเทศ มีการวางแผนจัด ระบบงานเป็นหมวดหมู่ และมอบหมายงานอย่างชัดเจน มีการนิเทศติดตามตรวจสอบ สรุปและ ประเมินผล ประชาสัมพันธ์ให้ผู้เกี่ยวข้องทราบทุกปี

ด้านความสามารถใช้ภาษาอังกฤษในการสื่อสาร หมายถึง ลักษณะเฉพาะของผู้บริหารที่มี ความสามารถในการใช้ภาษาอังกฤษในการสื่อสารร่วมมือจัดการเรียนรู้สู่สากล มีความสามารถในการ ใช้ภาษาอังกฤษนิเทศติดตามผลการดำเนินงาน สามารถใช้ภาษาอังกฤษในการติดต่อสื่อสาร เพื่อนำองค์กรสู่สากล มีระบบจัดการความรู้ และการสร้างนวัตกรรมเผยแพร่ ทั้งในประเทศและ ต่างประเทศ และมีการแลกเปลี่ยนเรียนรู้ การบริหารจัดการทั้งในประเทศและต่างประเทศ

ด้านประสพการณ์การอบรม ศึกษาดูงาน แลกเปลี่ยนเรียนรู้ในการจัดการศึกษาใน ระดับชาติ/นานาชาติ หมายถึง ลักษณะเฉพาะของผู้บริหารที่มีการพัฒนาครูและบุคลากรทางการ ศึกษา ตามแนวทางการพัฒนาผู้บริหารและครูของสำนักงานคณะกรรมการการศึกษาขั้นพื้นฐาน (สพฐ.) มีแนวทางการพัฒนาผู้บริหารและครูของสำนักงานคณะกรรมการการศึกษาขั้นพื้นฐาน (สพฐ.) เข้าร่วมฝึกอบรม ศึกษาดูงาน ฝึกประสบการณ์ ในโรงเรียนเครือข่าย และแหล่งเรียนรู้ ประจำในต่างประเทศ ร่วมพัฒนาบุคลากรเฉพาะกับสถาบันการศึกษาชั้นนำ ร่วมมือทางวิชาการ พัฒนาผู้บริหารและครูสู่มาตรฐานสากล และประชุม สัมมนาแลกเปลี่ยนเรียนรู้ในการบริหารจัดการ โรงเรียนและจัดการเรียนการสอนกับนานาชาติ

3. บริบทการศึกษาโรงเรียนมาตรฐานสากลในจังหวัดพระนครศรีอยุธยา

สำนักงานเขตพื้นที่การศึกษาประถมศึกษาพระนครศรีอยุธยา เขต 1 เป็นองค์กรทาง การศึกษา ที่มีภารกิจในการส่งเสริมและสนับสนุนการจัดการศึกษา และพัฒนาการศึกษาขั้นพื้นฐาน ครอบคลุมตั้งแต่ระดับปฐมวัย ระดับประถมศึกษา ระดับมัธยมศึกษาตอนต้น และระดับมัธยมศึกษา ตอนปลาย ให้มีความสอดคล้อง และสนองรับนโยบายของรัฐบาล กระทรวงศึกษาธิการ และ สำนักงานคณะกรรมการการศึกษาขั้นพื้นฐาน โดยยึดหลักการบริหารจัดการศึกษา เพื่อให้เด็กและ เยาวชนไทย ทุกกลุ่มเป้าหมายได้รับการบริการทางการศึกษาอย่างทั่วถึง และมีคุณภาพด้วยความ เท่าเทียมกัน โดยสำนักงานเขตพื้นที่การศึกษาประถมศึกษาพระนครศรีอยุธยา เขต 1 ได้ดำเนินการ จัดการศึกษาอย่างมีส่วนร่วมกับทุกภาคส่วน ซึ่งก่อให้เกิดความสำเร็จในการยกระดับคุณภาพ การศึกษาอย่างมีประสิทธิภาพ ตามนโยบายและเป้าหมาย ซึ่งมีเป้าประสงค์ประการหนึ่ง คือ

สำนักงานเขตพื้นที่การศึกษา และสถานศึกษา มีประสิทธิภาพและเป็นกลไกขับเคลื่อนการศึกษา ขึ้นพื้นฐานตามหลักปรัชญาของเศรษฐกิจพอเพียงสู่คุณภาพระดับมาตรฐานสากล มีการทำงานแบบ บูรณาการ เครือข่าย มีส่วนร่วมจากทุกภาคส่วน ทั้งนี้สำนักงานเขตพื้นที่การศึกษาประถมศึกษา พระนครศรีอยุธยา เขต 1 ได้สนับสนุนและส่งเสริมสถานศึกษาในสังกัดให้เป็น โรงเรียน มาตรฐานสากลตามความพร้อมของสถานศึกษาแต่ละแห่ง โดยปัจจุบันมีโรงเรียนมาตรฐานสากล ในสังกัด ได้แก่ โรงเรียนประจักษ์ โรงเรียนอนุบาลพระนครศรีอยุธยา และโรงเรียนวัดนาค ซึ่งใน อนาคตต้องเพิ่มจำนวนโรงเรียนมาตรฐานสากล เพื่อเพิ่มประสิทธิภาพทางการบริหารให้เป็น มาตรฐานสากลต่อไป (สำนักงานเขตพื้นที่การศึกษาประถมศึกษาพระนครศรีอยุธยา เขต 1, 2560, หน้า 5)

สำนักงานเขตพื้นที่การศึกษามัธยมศึกษา เขต 3 ให้ความสำคัญกับ โรงเรียน มาตรฐานสากล โดยกำหนดโครงการขับเคลื่อนคุณภาพการจัดการศึกษามูลนิธิมาตรฐานสากลได้สานต่อ นโยบายมุ่งพัฒนาโรงเรียนในจังหวัดนนทบุรี และจังหวัดพระนครศรีอยุธยาพัฒนาคุณภาพสู่ โรงเรียนมาตรฐานสากล และให้มีการบริหารจัดการด้วยระบบคุณภาพเป็น ระดับโรงเรียน (SCQA) ทุกโรงเรียนที่เข้าสู่มาตรฐานสากล ปีการศึกษา 2561 และส่งเสริมโรงเรียนที่ผ่าน SCQA แล้วสู่ การประเมินระดับที่ 2 การบริหารจัดการระบบคุณภาพระดับสำนักงานคณะกรรมการการศึกษา ขึ้นพื้นฐาน (OBECQA) จึงได้ดำเนินการโครงการยกระดับคุณภาพการจัดการศึกษามูลนิธิมาตรฐานสากล โรงเรียนในสังกัดสำนักงานเขตพื้นที่การศึกษามัธยมศึกษา เขต 3 โดยปัจจุบันมีโรงเรียนมาตรฐานสากล ในจังหวัดพระนครศรีอยุธยา ได้แก่ โรงเรียนจอมสุรางค์อุปถัมภ์ โรงเรียนอยุธยาวิทยาลัย โรงเรียน บางปะอินราชานุเคราะห์ 1 โรงเรียนท่าเรือนิคยานุกูล และโรงเรียนเสนา (เสนาประสิทธิ์) (สำนักงานเขตพื้นที่การศึกษามัธยมศึกษา เขต 3, 2561, หน้า 141)

จังหวัดพระนครศรีอยุธยามีโรงเรียนที่ได้รับการยกระดับเป็นโรงเรียนมาตรฐานสากล จำนวน 8 โรงเรียน ได้แก่ โรงเรียนประจักษ์ โรงเรียนอนุบาลพระนครศรีอยุธยา โรงเรียนวัดนาค โรงเรียนจอมสุรางค์อุปถัมภ์ โรงเรียนอยุธยาวิทยาลัย โรงเรียนบางปะอินราชานุเคราะห์ 1 โรงเรียน ท่าเรือนิคยานุกูล และโรงเรียนเสนา (เสนาประสิทธิ์) โดยแต่ละโรงเรียนมีการบริหารจัดการด้วย ระบบคุณภาพตามเกณฑ์รางวัล แสดงดังตาราง 3

ตาราง 3 ระบบคุณภาพของโรงเรียนมาตรฐานสากลในจังหวัดพระนครศรีอยุธยา

โรงเรียนมาตรฐานสากล	หน่วยงานต้นสังกัด	ระบบ คุณภาพ
โรงเรียนประจักษ์	สำนักงานเขตพื้นที่การศึกษาประถมศึกษาพระนครศรีอยุธยา เขต 1	SCQA
โรงเรียนอนุบาลพระนครศรีอยุธยา	สำนักงานเขตพื้นที่การศึกษาประถมศึกษาพระนครศรีอยุธยา เขต 1	SCQA
โรงเรียนวัดนาค	สำนักงานเขตพื้นที่การศึกษาประถมศึกษาพระนครศรีอยุธยา เขต 1	SCQA
โรงเรียนบางปะอินราชานุเคราะห์ 1	สำนักงานเขตพื้นที่การศึกษามัธยมศึกษา เขต 3	SCQA
โรงเรียนท่าเรือนิคมกุหลาบ	สำนักงานเขตพื้นที่การศึกษามัธยมศึกษา เขต 3	SCQA
โรงเรียนเสนา (เสนาประสิทธิ์)	สำนักงานเขตพื้นที่การศึกษามัธยมศึกษา เขต 3	SCQA
โรงเรียนจอมสุรางค์อุปถัมภ์	สำนักงานเขตพื้นที่การศึกษามัธยมศึกษา เขต 3	SCQA
โรงเรียนอยุธยาวิทยาลัย	สำนักงานเขตพื้นที่การศึกษามัธยมศึกษา เขต 3	ObecQA

ที่มา : สำนักบริหารงานการมัธยมศึกษาตอนปลาย, 2561, เว็บไซต์

ระดับการบริหารจัดการของโรงเรียนด้วยระบบคุณภาพตามเกณฑ์รางวัลคุณภาพแห่งชาติ (Thailand Quality Award :TQA) เพื่อให้การพัฒนา ศักยภาพของ โรงเรียน ดำเนิน ไปตาม มาตรฐานสากลหรือมาตรฐานของประเทศชั้นนำที่มีคุณภาพการศึกษาสูงนั้น ในสภาพความเป็นจริง การดำเนินงาน โรงเรียนมาตรฐานสากลของสำนักงานคณะกรรมการการศึกษาขั้นพื้นฐาน พบว่า โรงเรียนมาตรฐานสากลมีความแตกต่างกันทั้งบริบท ศักยภาพ ขนาด โรงเรียน รวมทั้ง สภาพแวดล้อม อื่น ๆ ดังนั้นเพื่อให้การบริหารจัดการด้วยระบบคุณภาพของโรงเรียนเกิดการพัฒนาลง จึงกำหนดให้มีการบริหารจัดการด้วยระบบคุณภาพเป็น 3 ระดับ คือ

ระดับที่ 1 การบริหารจัดการระบบคุณภาพ ระดับ โรงเรียน (School Quality Award : SCQA)

ระดับที่ 2 การบริหารจัดการระบบคุณภาพระดับสำนักงานคณะกรรมการการศึกษา ขั้นพื้นฐาน (Office of the Basic Education Commission Quality Award : OBECQA)

ระดับที่ 3 การบริหารจัดการระบบคุณภาพ ระดับชาติ (Thailand Quality Award : TQA)

ทั้งนี้ รูปแบบและแนวทางการบริหารจัดการระบบคุณภาพ ในแต่ละระดับจะทำให้โรงเรียนเกิดการพัฒนามีขั้นตอนสอดคล้องกับสภาพ ปัจจุบัน และบริบทของโรงเรียน เป้าหมายและตัวชี้วัดความสำเร็จในการดำเนินงานด้านผู้เรียนของโรงเรียนมาตรฐานสากล มี 5 เป้าหมาย แต่ละเป้าหมายจะมีตัวชี้วัดความสำเร็จที่แตกต่างกันไป ในแต่ละปีการศึกษา โรงเรียนหรือผู้ดำเนินการอาจพิจารณาปรับ ลด เพิ่ม ตัวชี้วัดให้มีความเหมาะสม สอดคล้องกับสภาพการณ์ต่าง ๆ ของปีนั้น ๆ ให้มากยิ่งขึ้นต่อไปเป้าหมายด้านผู้เรียนแต่ละข้อได้ระบุด้วยว่า โครงการมีวัตถุประสงค์ที่จะพัฒนาคุณภาพของนักเรียนของโครงการ โรงเรียนมาตรฐานสากลให้อยู่ในระดับเดียวกับนักเรียนของประเทศที่มีคุณภาพการศึกษาสูง ซึ่งได้แก่ ประเทศที่มีผลการประเมิน PISA อยู่ในกลุ่มสูงในอนาคตโครงการจะได้จัดให้มีการประเมินคุณภาพด้านต่าง ๆ ของนักเรียน โรงเรียนมาตรฐานสากล เทียบกับคุณภาพนักเรียนของประเทศที่มีคุณภาพ การศึกษาสูงดังกล่าวด้วย

4. งานวิจัยที่เกี่ยวข้อง

4.1 งานวิจัยในประเทศ

ทิพวรรณ ศรีบรม (2555, หน้า 76) วิจัยเรื่อง การศึกษาคุณลักษณะภาวะผู้นำของผู้บริหารที่มีต่อความคิดเห็นของข้าราชการครู และบุคลากรทางการศึกษาโรงเรียนอนุบาลชุมชนบางบ่อ (ศุภพิพัฒน์รังสรรค์) สำนักงานเขตพื้นที่การศึกษาประถมศึกษาสมุทรปราการ เขต 2 ผลการวิจัยพบว่า คุณลักษณะภาวะผู้นำของผู้บริหารที่มีต่อความคิดเห็นของข้าราชการครู และบุคลากรทางการศึกษาโรงเรียนอนุบาลชุมชนบางบ่อ (ศุภพิพัฒน์รังสรรค์) ในภาพรวมอยู่ในระดับมาก โดยมีด้านความน่าเชื่อถือ และด้านความสามารถเชิงบริหารจัดการ และเปรียบเทียบความคิดเห็นของข้าราชการครูและบุคลากรทางการศึกษาที่มีต่อคุณลักษณะภาวะผู้นำของผู้บริหารโรงเรียนอนุบาลชุมชนบางบ่อ (ศุภพิพัฒน์รังสรรค์) สำนักงานเขตพื้นที่การศึกษาประถมศึกษาสมุทรปราการ เขต 2 จำแนกตามเพศ อายุ ระดับการศึกษา และประสบการณ์ทำงาน ไม่แตกต่างกัน

อรวรรณ วงศ์ตุ่น (2555, หน้า 98) วิจัยเรื่อง คุณลักษณะภาวะผู้นำของผู้บริหารสถานศึกษาตามทัศนะของผู้บริหารสถานศึกษา และครู สังกัดสำนักงานเขตพื้นที่การศึกษามัธยมศึกษา เขต 5 ผลการวิจัยพบว่า 1) คุณลักษณะภาวะผู้นำของผู้บริหารสถานศึกษาตามทัศนะของผู้บริหารสถานศึกษา และครู ในภาพรวม และรายด้านอยู่ในระดับมาก โดยเรียงลำดับค่าเฉลี่ยจากด้านมากไปน้อย คือ ด้านภูมิหลัง ด้านคุณลักษณะทางร่างกาย ด้านความเชื่อมั่นในตนเอง ด้านสติปัญญา และด้านบุคลิกภาพ และ 2) คุณลักษณะภาวะผู้นำของผู้บริหารสถานศึกษาตามทัศนะของผู้บริหารสถานศึกษา และครู จำแนกตามวิทยฐานะ แตกต่างกันอย่างมีนัยสำคัญทางสถิติที่ระดับ .05 ส่วนจำแนกตามเพศ อายุ ระดับการศึกษา ตำแหน่งหน้าที่ และขนาดของสถานศึกษาไม่แตกต่างกัน

ธิดารัตน์ ดีชู (2557, หน้า 124 - 127) วิจัยเรื่อง คุณลักษณะผู้บริหารสถานศึกษามืออาชีพ ตามความคิดเห็นของผู้บริหารสถานศึกษาและครู สังกัดสำนักงานเขตพื้นที่พิเศษ ผลการวิจัยพบว่า คุณลักษณะผู้บริหารสถานศึกษามืออาชีพตามความคิดเห็นของผู้บริหารสถานศึกษาและครู สังกัดสำนักงานการศึกษาพิเศษ ในภาพรวมอยู่ในระดับมาก โดยเรียงลำดับค่าเฉลี่ยจากมากไปน้อย ดังนี้ ด้านบุคลิกภาพ ด้านคุณธรรม จริยธรรมและประสานงาน ด้านบริหารแบบมีส่วนร่วม และด้านการสร้างแรงจูงใจ

วีรวรรณ มีมัน (2557, หน้า) วิจัยเรื่อง ความสำเร็จของโรงเรียนมาตรฐานสากล ผลการวิจัยพบว่า 1) ความสำเร็จของโรงเรียนมาตรฐานสากล สังกัดสำนักงานเขตพื้นที่การศึกษา มัธยมศึกษา โดยภาพรวมและรายด้านอยู่ในระดับมากทุกด้าน โดยเรียงลำดับค่ามัธยฐานเลขคณิตมากไปน้อย ดังนี้ ด้านหลักสูตรและการจัดการเรียนการสอน ด้านการบริหารจัดการด้วยระบบคุณภาพ และด้านผู้เรียน ตามลำดับ 2) ผู้ที่มีส่วนเกี่ยวข้องซึ่งมีความคิดเห็นว่า ผู้เรียนมีความเป็นพลโลก มีทักษะในการสื่อสาร มีคุณธรรม จริยธรรม สามารถอยู่ร่วมกับผู้อื่นได้อย่างมีความสุข ครูผู้สอนมีการจัดการเรียนการสอนอย่างมีประสิทธิภาพเพื่อส่งเสริมให้ผู้เรียนมีศักยภาพเป็นพลโลก และผู้นำองค์กรมีประสิทธิภาพในการบริหารจัดการ และ 3) ผู้ให้ข้อมูลให้แนวทางอย่างหลากหลาย เช่น มีการจัดทำวิสัยทัศน์ เป้าประสงค์ของโรงเรียนให้สอดคล้องกับ โรงเรียนมาตรฐานสากล ควรจัดอบรมความรู้ด้านต่าง ๆ ให้แก่ครู ให้เป็นสากล และผู้บริหารควรบริหารจัดการด้านต่าง ๆ ให้มีประสิทธิภาพ เป็นต้น

กาญจนา สงณรงค์ (2558, หน้า 76) วิจัยเรื่อง พฤติกรรมภาวะผู้นำด้านการจัดการเรียนการสอนของผู้บริหารสถานศึกษาโรงเรียนมาตรฐานสากล สังกัดสำนักงานเขตพื้นที่การศึกษา มัธยมศึกษา เขต 12 ตามการรับรู้ของครู 1) พฤติกรรมภาวะผู้นำด้านการจัดการเรียนการสอนของผู้บริหารสถานศึกษา โรงเรียนมาตรฐานสากล สังกัดสำนักงานเขตพื้นที่การศึกษามัธยมศึกษาเขต 12 ตามการรับรู้ของครู โดยภาพรวมอยู่ในระดับเกิดขึ้นบ่อยครั้ง และ 2) ครูที่มีวุฒิการศึกษาและประสบการณ์ในการสอนแตกต่างกัน มีการรับรู้พฤติกรรมภาวะผู้นำด้านการจัดการเรียนการสอนของผู้บริหารสถานศึกษาโดยภาพรวมแตกต่างกัน อย่างมีนัยสำคัญทางสถิติที่ระดับ .01

ณัฐกิจ บัวชม (2558, หน้า 215) วิจัยเรื่อง รูปแบบการพัฒนาภาวะผู้นำการเปลี่ยนแปลงของผู้บริหารโรงเรียนมัธยมศึกษาในโครงการโรงเรียนมาตรฐานสากล ผลการวิจัยพบว่า 1) ภาวะผู้นำการเปลี่ยนแปลงของผู้บริหารโรงเรียนมัธยมศึกษาในโครงการโรงเรียนมาตรฐานสากล ภาพรวม พบว่า การเป็นผู้กล้าเสี่ยง การมีพฤติกรรมเชิงรุก การมีความเชื่อว่าสถานศึกษาเป็นสถานที่สำหรับการเรียนรู้ และการเป็นผู้มีวิสัยทัศน์ อยู่ในระดับมากที่สุด 2) การสร้างรูปแบบการพัฒนาภาวะผู้นำการเปลี่ยนแปลง ประกอบด้วย ภาวะผู้นำการเปลี่ยนแปลง บริบทของโรงเรียน

มาตรฐานสากล การกำหนดตัวบ่งชี้ กระบวนการ ผลผลิต ข้อมูลป้อนกลับและเงื่อนไขความสำเร็จ และ 3) การประเมินความเหมาะสมของรูปแบบการพัฒนาภาวะผู้นำการเปลี่ยนแปลง ผู้ร่วมประชุม สนทนากลุ่ม พิจารณาร่วมกันเห็นด้วยในความถูกต้อง ความเป็นไปได้ ความเหมาะสม และความ เป็นประโยชน์

ปัทมา สัมภรณ์ (2559, หน้า 79 - 80) วิจัยเรื่อง การศึกษาคุณลักษณะผู้บริหาร สถานศึกษามืออาชีพ สังกัดสำนักงานเขตพื้นที่การศึกษาประถมศึกษาศรีสะเกษ เขต 3 ผลการวิจัย พบว่า ความคิดเห็นของครูที่มีต่อผู้บริหารสถานศึกษา สังกัดสำนักงานเขตพื้นที่การศึกษา ประถมศึกษาศรีสะเกษ เขต 3 เกี่ยวกับคุณลักษณะในการเป็นผู้บริหารมืออาชีพโดยรวมอยู่ใน ระดับมาก เมื่อพิจารณารายด้านพบว่าทุกด้านอยู่ในระดับมาก โดยด้านที่มีค่าเฉลี่ยสูงสุด คือ ด้าน ลักษณะทางทักษะการบริหาร รองลงมา คือ ด้านลักษณะบุคลิกภาพและด้านลักษณะทางแรงจูงใจ

สาคร คุณชื่น (2559, หน้า 88) วิจัยเรื่อง รูปแบบภาวะผู้นำของผู้บริหาร โรงเรียน มาตรฐานสากล ระดับประถมศึกษา สังกัดสำนักงานคณะกรรมการการศึกษาขั้นพื้นฐาน ผลการวิจัย พบว่า 1) รูปแบบภาวะผู้นำของผู้บริหาร โรงเรียนมาตรฐานสากล ระดับประถมศึกษา สังกัด สำนักงานคณะกรรมการการศึกษาขั้นพื้นฐาน ประกอบด้วย 1.1) ภาวะผู้นำของผู้บริหาร โรงเรียน มาตรฐานสากล ได้แก่ ด้านการมีอิทธิพลอย่างมีอุดมการณ์ ด้านการสร้างแรงบันดาลใจ ด้านการ กระตุ้นทางปัญญา และด้านการคำนึงถึงปัจเจกบุคคล 1.2) การบริหารจัดการ โรงเรียน มาตรฐานสากล ได้แก่ ด้านคุณภาพของผู้บริหารโรงเรียน ด้านระบบการบริหารจัดการ ด้าน ปัจจัยพื้นฐาน และด้านเครือข่ายร่วมพัฒนา 1.3) หลักธรรมาภิบาล ได้แก่ ด้านหลักนิติธรรม ด้าน หลักคุณธรรม ด้านหลักความโปร่งใส ด้านหลักการมีส่วนร่วม ด้านหลักความรับผิดชอบ และด้าน หลักความคุ้มค่า 2) ผลการตรวจสอบความตรงของรูปแบบภาวะผู้นำของผู้บริหาร โรงเรียน มาตรฐานสากล ระดับประถมศึกษา สังกัดสำนักงานคณะกรรมการการศึกษาขั้นพื้นฐาน พบว่า รูปแบบมีความสอดคล้องกลมกลืนกับข้อมูลเชิงประจักษ์ โดยค่า Chi-Square = 78.99 ; df = 58 ; p=.34685) ค่าดัชนีวัดความกลมกลืน (GFI) มีค่าเท่ากับ 0.95 ค่าดัชนีวัดระดับความกลมกลืนที่ ปรับแก้แล้ว (AGFI) มีค่าเท่ากับ 0.91 และค่าดัชนีรากของค่าเฉลี่ยกำลังสองของส่วนเหลือ (RMR) มีค่าเท่ากับ 0.035

คณินฉัตร กลิ่นหอม (2560, หน้า 117) วิจัยเรื่อง บทบาทของผู้บริหารสถานศึกษาในการ ส่งเสริมการวิจัยในชั้นเรียน โรงเรียนมาตรฐานสากล สังกัดสำนักงานเขตพื้นที่ศึกษามัธยมศึกษา เขต 29 ผลการวิจัยพบว่า 1) บทบาทของผู้บริหารสถานศึกษาในการส่งเสริมการวิจัยในชั้นเรียน โรงเรียนมาตรฐานสากล สังกัดสำนักงานเขตพื้นที่ศึกษามัธยมศึกษา เขต 29 โดยภาพรวมและ รายด้านอยู่ในระดับมาก 2) การเปรียบเทียบบทบาทของผู้บริหารสถานศึกษาในการส่งเสริมการวิจัย

ในชั้นเรียน โรงเรียนมาตรฐานสากล จำแนกตามตำแหน่งและ ประสบการณ์ในการทำงาน โดยรวม และรายด้านแตกต่างกัน อย่างมีนัยสำคัญทางสถิติที่ระดับ .05 และจำแนกตามวุฒิการศึกษา โดยรวมและรายด้านไม่แตกต่างกัน และ 3) แนวทางการพัฒนาบทบาทของผู้บริหารสถานศึกษาในการส่งเสริมการวิจัยในชั้นเรียน โรงเรียนมาตรฐานสากล มีดังนี้ ผู้บริหารสถานศึกษาควรให้ความสำคัญกับการวิจัยในชั้นเรียนอย่างจริงจังเอาใจใส่ดูแลครูผู้สอนที่ไม่มีประสบการณ์ในการทำวิจัยในชั้นเรียนให้สามารถทำวิจัยในชั้นเรียนได้ ควรจัดระบบการนิเทศติดตามเกี่ยวกับการทำวิจัยในชั้นเรียนของครูอย่างจริงจัง และควรจัดให้มีการศึกษาคูงาน โรงเรียนที่ประสบความสำเร็จ ด้านการวิจัยในชั้นเรียน

พงศธร ลิมปาวิภากร (2560, หน้า 123) วิจัยเรื่อง คุณลักษณะภาวะผู้นำการเปลี่ยนแปลงที่เป็นจริงและที่พึงประสงค์ของผู้บริหาร โรงเรียนตาม โครงการ โรงเรียนมาตรฐานสากล สังกัดสำนักงานเขตพื้นที่การศึกษามัธยมศึกษา เขต 10 ผลการวิจัยพบว่า 1) คุณลักษณะภาวะผู้นำการเปลี่ยนแปลงที่เป็นจริง โดยภาพรวมและรายด้านอยู่ในระดับมาก ประกอบด้วย การกระตุ้นการใช้ปัญญา การคำนึงถึงความเป็นปัจเจกบุคคล การมีอิทธิพลอย่างมีอุดมการณ์ และการสร้างแรงบันดาลใจ ส่วนคุณลักษณะภาวะผู้นำการเปลี่ยนแปลงที่พึงประสงค์ โดยภาพรวมและรายด้านอยู่ในระดับมากที่สุด ประกอบด้วย การคำนึงถึงความเป็นปัจเจกบุคคล การสร้างแรงบันดาลใจ การกระตุ้นการใช้ปัญญา และการมีอิทธิพลอย่างมีอุดมการณ์ 2) คุณลักษณะภาวะผู้นำการเปลี่ยนแปลงจำแนกตามสภาพที่เป็นจริงและที่พึงประสงค์ ในภาพรวม และรายด้านแตกต่างกันอย่างมีนัยสำคัญทางสถิติที่ระดับ .05 3) คุณลักษณะภาวะผู้นำการเปลี่ยนแปลงที่เป็นจริง เมื่อจำแนกตามตำแหน่งหน้าที่ พบว่า ทุกด้านแตกต่างกันอย่างมีนัยสำคัญทางสถิติที่ระดับ .05 เมื่อจำแนกตามวุฒิการศึกษา พบว่า ด้านการมีอิทธิพลอย่างมีอุดมการณ์แตกต่างกัน อย่างมีนัยสำคัญทางสถิติที่ระดับ .05 เมื่อจำแนกตามเพศ ประสบการณ์การทำงาน และขนาดโรงเรียนที่ปฏิบัติงาน พบว่า ไม่แตกต่างกัน สำหรับคุณลักษณะภาวะผู้นำการเปลี่ยนแปลงที่พึงประสงค์ เมื่อจำแนกตามเพศ ตำแหน่งหน้าที่ วุฒิการศึกษา ประสบการณ์การทำงาน และขนาดโรงเรียนที่ปฏิบัติงาน พบว่า ไม่แตกต่างกัน และ 4) แนวทางการพัฒนาคุณลักษณะภาวะผู้นำการเปลี่ยนแปลงที่พึงประสงค์ ประกอบด้วย 1) ควรสร้างวิสัยทัศน์ร่วม กำหนดเป้าหมายร่วมกัน จากข้อมูลความต้องการและความคาดหวังของผู้มีส่วนได้ส่วนเสียทั้งในอดีต และปัจจุบัน 2) ให้ความสำคัญกับความคิดเห็นของครู นักเรียน และผู้มีส่วนได้ส่วนเสียโดยการนำมาปรับใช้ในการบริหารงานโรงเรียน 3) มีการจูงใจและสนับสนุนความคิดริเริ่มใหม่ ๆ โดยการให้รางวัล หรือคำชมเชย และ 4) ให้ความสำคัญกับผู้ร่วมงานทุกคนแบบเท่าเทียมกัน ไม่แบ่งฝ่ายหรือแบ่งกลุ่มใด ๆ

สมาพร ลี้ภรณ์ (2560, หน้า 253) วิจัยเรื่อง รูปแบบการบริหารคุณภาพโรงเรียนมาตรฐานสากล ระดับประถมศึกษา ผลการวิจัยพบว่า 1) การวิเคราะห์องค์ประกอบการบริหารคุณภาพโรงเรียนมาตรฐานสากล ระดับประถมศึกษาได้ 8 องค์ประกอบ ได้แก่ ภาวะผู้นำของผู้บริหาร การพัฒนาบุคลากร การสร้างเครือข่ายร่วมพัฒนา การสร้างทีมงาน ในการพัฒนานักเรียน การควบคุมคุณภาพ คุณภาพนักเรียน การนำนโยบายคุณภาพสู่การปฏิบัติ และ การบริหารจัดการ 2) รูปแบบการบริหารคุณภาพโรงเรียนมาตรฐานสากล ระดับประถมศึกษา ประกอบด้วย 3 ส่วน ได้แก่ ส่วนที่ 1 ส่วนนำ ประกอบด้วย แนวคิด หลักการ และวัตถุประสงค์ของรูปแบบ ส่วนที่ 2 เนื้อหา ประกอบด้วย องค์ประกอบการบริหารคุณภาพโรงเรียนมาตรฐานสากล และกระบวนการบริหารคุณภาพโรงเรียนมาตรฐานสากล ส่วนที่ 3 เงื่อนไขความสำเร็จ และ 3) การประเมินรูปแบบการบริหารคุณภาพโรงเรียนมาตรฐานสากล ระดับศึกษามีความถูกต้อง ความเหมาะสม ความเป็นไปได้ และความเป็นประโยชน์ อยู่ในระดับมาก

สายรุ่ง มีหลาย (2560, หน้า 71) วิจัยเรื่อง การศึกษาสภาพการบริหารจัดการระบบคุณภาพในโรงเรียนมาตรฐานสากล สังกัดสำนักงานเขตพื้นที่การศึกษามัธยมศึกษา เขต 36 จังหวัดพะเยา ผลการวิจัยพบว่า 1) สภาพการบริหารจัดการระบบคุณภาพในโรงเรียนมาตรฐานสากล สังกัดสำนักงานเขตพื้นที่การศึกษามัธยมศึกษา เขต 36 จังหวัดพะเยา ในภาพรวมอยู่ในระดับมาก 2) การเปรียบเทียบสภาพการบริหารจัดการระบบคุณภาพฯ จำแนกตามตำแหน่ง ในภาพรวม แตกต่างกันอย่างไม่มีนัยสำคัญทางสถิติ 3) การเปรียบเทียบสภาพการบริหารจัดการระบบคุณภาพฯ จำแนกตามขนาดโรงเรียน ในภาพรวม แตกต่างกันอย่างมีนัยสำคัญทางสถิติที่ระดับ 0.05 4) แนวทางการบริหารจัดการระบบคุณภาพฯ ปัญหาและอุปสรรคในการดำเนินการมากที่สุด คือ การนำองค์กร มีแนวทางการแก้ปัญหาและการพัฒนา โดยเปิดโอกาสให้ผู้มีส่วนได้ส่วนเสียเข้ามามีส่วนร่วม ส่วนแนวทางการบริหารจัดการระบบคุณภาพฯ เพื่อนำโรงเรียนผ่านเกณฑ์การประเมิน โรงเรียนมาตรฐานสากลใช้หลักการบริหารแบบมีส่วนร่วม

ภัทธิตยา อรรถคดี (2561, หน้า 104) วิจัยเรื่อง การศึกษาแนวทางการบริหารจัดการโครงการโรงเรียนมาตรฐานสากลด้วยระบบคุณภาพของผู้บริหารสถานศึกษา สังกัดสำนักงานเขตพื้นที่การศึกษามัธยมศึกษา เขต 31 ผลการวิจัยพบว่า 1) การบริหารจัดการโครงการโรงเรียนมาตรฐานสากลด้วยระบบคุณภาพของผู้บริหารสถานศึกษา สังกัดสำนักงานเขตพื้นที่การศึกษามัธยมศึกษา เขต 31 โดยรวมอยู่ในระดับมาก 2) ผลการเปรียบเทียบการบริหารจัดการโครงการโรงเรียนมาตรฐานสากลด้วยระบบคุณภาพของผู้บริหารสถานศึกษา สังกัดสำนักงานเขตพื้นที่การศึกษามัธยมศึกษา เขต 31 จำแนกตามตำแหน่ง โดยรวมและรายด้านไม่แตกต่างกัน และ 3) แนวทางส่งเสริมการบริหารจัดการโครงการโรงเรียนมาตรฐานสากลด้วยระบบคุณภาพของ

ผู้บริหารสถานศึกษา สังกัดสำนักงานเขตพื้นที่การศึกษามัธยมศึกษา เขต 31 ดังนี้ 1) ด้านคุณภาพ ผู้บริหารสถานศึกษา จำเป็นอย่างยิ่งที่จะต้องมีการนิเทศ ติดตาม กำกับ ประเมินผล เพื่อสร้างความตระหนักให้ผู้บริหารเห็นความสำคัญที่จะพัฒนาตนเองให้มีคุณสมบัติผ่านเกณฑ์การประเมิน ด้านการบริหารจัดการตามเกณฑ์รางวัลคุณภาพ 2) ด้านระบบการบริหารจัดการ ผู้บริหารควรส่งเสริมให้โรงเรียนมีการจัดทำข้อมูลการจัดการความรู้ และการสร้างนวัตกรรมอย่างเป็นระบบ 3) ด้านปัจจัยพื้นฐาน งบประมาณ และบุคลากรที่มีความรู้ ความสามารถ ถือเป็นปัจจัยหลักต่อความพร้อมรอบด้านตามมาตรฐาน โครงการ โรงเรียนมาตรฐานสากล ซึ่งผู้บริหารต้องตรวจสอบ กำกับ ติดตาม ศูนย์วิทยบริการ และห้องทดลองให้มีความพร้อมอย่างต่อเนื่อง และ 4) ด้านเครือข่ายร่วมพัฒนา โรงเรียนควรพัฒนาบุคลากรให้มีความรู้ความสามารถ สามารถสื่อสารภาษาต่างประเทศได้ มีความกล้าในการสื่อสารเพื่อแลกเปลี่ยนเรียนรู้ระหว่างกัน จัดโครงการหรือทำ MOU เพื่อเป็นข้อผูกพันให้เกิดเครือข่ายที่สมบูรณ์อย่างเป็นรูปธรรม

สายสุนีย์ ไชยสุข (2561, หน้า 210) วิจัยเรื่อง การพัฒนารูปแบบการบริหาร โรงเรียนมาตรฐานสากล สังกัดสำนักงานเขตพื้นที่การศึกษามัธยมศึกษา เขต 23 ผลการวิจัยพบว่า 1) รูปแบบการบริหาร โรงเรียนมาตรฐานสากล ประกอบด้วยองค์ประกอบ ดังนี้ องค์ประกอบด้านปัจจัยที่ส่งผลต่อการบริหาร โรงเรียนมาตรฐานสากล ประกอบด้วย คุณภาพผู้บริหารโรงเรียน คุณลักษณะของครู คุณภาพผู้เรียน องค์ประกอบ ด้านการจัดการเรียนการสอนตามมาตรฐานสากล ประกอบด้วย คุณภาพการบริหาร คุณภาพของครู ด้านการวิจัยและพัฒนา องค์ประกอบด้านกระบวนการบริหาร ด้วยคุณภาพ TQA (Thailand Quality Award) และองค์ประกอบด้านภาพความสำเร็จโรงเรียนมาตรฐานสากลประกอบด้วย ความเป็นเลิศทางวิชาการ การสื่อสารสองภาษา ล้ำหน้าทางความคิด ผลงานอย่างสร้างสรรค์ และ ร่วมกันรับผิดชอบต่อสังคมโลก และ 2) ผลการตรวจสอบความเหมาะสมของรูปแบบการบริหาร โรงเรียนมาตรฐานสากล เมื่อพิจารณาเป็นรายด้านพบว่า ความคิดเห็นต่อรูปแบบการบริหาร โรงเรียนมาตรฐานสากลอยู่ในระดับมากทุกองค์ประกอบ

4.2 งานวิจัยต่างประเทศ

เพรดดี้ เกรตเตอร์ และวิส (Preedy, Glatter & Wise, 2003) (อ้างถึงใน จิรัฏฐ์ ฉัตรเบญจนันท์, 2558, หน้า 144) ศึกษาภาวะผู้นำเชิงกลยุทธ์และการบริหารการเปลี่ยนแปลง พบว่า ผู้นำทางการศึกษาที่สามารถจัดการกับการเปลี่ยนแปลงที่หลากหลาย พร้อมทั้งสามารถนำองค์กรไปสู่การเปลี่ยนแปลงได้โดยการสร้างความสมดุลของนวัตกรรมจากภายนอกด้วยค่านิยม วัตถุประสงค์ และสิ่ง que ได้รับ ความสนใจเป็นพิเศษของคนในองค์กร ซึ่งเป็นการวางเงื่อนไขกลยุทธ์ในการมองไปข้างหน้า ทั้งในระยะกลางและในระยะยาว เพื่อกำหนดทิศทางองค์กร ตำแหน่งขององค์กร โดยใช้ความเข้าใจเชิงกลยุทธ์บนเหตุผลหลัก 3 ประการ คือ 1) การศึกษาสภาพแวดล้อมจากภายนอกที่มี

อิทธิพลต่อองค์กร 2) การวางแผนกลยุทธ์ซึ่งอาศัยการมีส่วนร่วมของบุคลากรในองค์กร 3) การสร้างความสำเร็จขององค์กรทางการศึกษาที่ต้องประกอบด้วยความคิดเชิงกลยุทธ์ของผู้นำ

คัสตุเลซารี (Kustulasari, 2009) (อ้างถึงใน พิศมัย เคนโพธิ์, 2560, หน้า 60) ได้ศึกษาและทำวิจัยเกี่ยวกับโครงการโรงเรียนมาตรฐานสากลในประเทศอินโดนีเซีย โดยวิเคราะห์นโยบายภาครัฐ เพื่อชี้ให้เห็นโครงการโรงเรียนมาตรฐานสากลในประเทศอินโดนีเซีย จะบรรลุเป้าหมายการพัฒนาการศึกษาให้มีคุณภาพตามมาตรฐานสากลได้อย่างไร จากผลการวิจัยพบว่า จากการวิเคราะห์เอกสารที่เกี่ยวข้องกับการกำหนดนโยบาย พบว่า นโยบายยังไม่มีชัดเจน ส่งผลให้โรงเรียนยากต่อการพัฒนาไปสู่โรงเรียนมาตรฐานสากลได้ โดยคัสตุเลซารี ใช้คำว่า International Standard แทนคำว่า World Class Standard School ตามที่ประเทศไทยใช้

ไซ (Xie, et al., 2013) (อ้างถึงใน พิศมัย เคนโพธิ์, 2560, หน้า 61) ได้ทำการศึกษาเปรียบเทียบรางวัลคุณภาพแห่งชาติ 9 ประเทศ พบว่า ความแตกต่างของเกณฑ์ในแต่ละเรื่องขึ้นอยู่กับการพัฒนาทางด้านเศรษฐกิจของประเทศว่าอยู่ในระดับใด บริษัทระดับชาติหลายบริษัทที่มีบริษัทสาขาอยู่นอกประเทศต้องประยุกต์คัดแปลงวิธีการปฏิบัติงาน เพื่อความสำเร็จตามเกณฑ์รางวัลคุณภาพแห่งชาติในประเทศนั้น ๆ ซึ่งหลาย ๆ ประเทศ จะได้รับประโยชน์จากการเปรียบเทียบข้อมูล

สรุปได้ว่า โรงเรียนมาตรฐานสากลเป็นโรงเรียนที่มีการพัฒนาหลักสูตรการจัดกิจกรรมการเรียนการสอน และการบริหารจัดการด้วยระบบคุณภาพ ตามนโยบายยกระดับคุณภาพการศึกษาสู่ความเป็นเลิศ อยู่ในโครงการโรงเรียนมาตรฐานสากลของสำนักงานคณะกรรมการการศึกษาขั้นพื้นฐาน ดังนั้นผู้บริหารโรงเรียนต้องมีคุณลักษณะภาวะผู้นำเฉพาะสำหรับการบริหารโรงเรียนมาตรฐานสากลให้ประสบความสำเร็จ ประกอบด้วย 8 ด้าน ได้แก่ 1) ด้านแรงจูงใจในการเป็นผู้นำ 2) ด้านการปฏิบัติงานให้เกิดความก้าวหน้าอย่างต่อเนื่อง เน้นปรับปรุง เปลี่ยนแปลง 3) ด้านการมีวิสัยทัศน์ และสามารถบริหารจัดการโรงเรียนบรรลุตามวิสัยทัศน์ 4) ด้านการจัดการด้วยเกณฑ์รางวัลคุณภาพ แห่ง สพฐ. 5) ด้านความเป็นเลิศทางวิชาการ 6) ด้านความสามารถการใช้เทคโนโลยีในการสื่อสารและการบริหารจัดการ 7) ด้านความสามารถใช้ภาษาอังกฤษในการสื่อสาร และ 8) ด้านประสบการณ์การอบรม ศึกษาดูงาน แลกเปลี่ยนเรียนรู้ในการจัดการศึกษาในระดับชาติ/นานาชาติ