

บทที่ 2

เอกสารและงานวิจัยที่เกี่ยวข้อง

การวิจัยเรื่อง การศึกษาการรับรู้และการมีส่วนร่วมในการดำเนินงานตามนโยบายลดเวลาเรียน เพิ่มเวลารู้ของครูวิชาการในโรงเรียน สังกัดสำนักงานเขตพื้นที่การศึกษาประถมศึกษาพระนครศรีอยุธยา เขต 1 ครั้งนี้ผู้วิจัยได้ศึกษาเอกสาร หนังสือ ตำรา วารสาร และงานวิจัยที่เกี่ยวข้อง โดยมีรายละเอียด ดังนี้

1. แนวคิดเกี่ยวกับการรับรู้
 - 1.1 ความหมายของการรับรู้
 - 1.2 กระบวนการรับรู้
 - 1.3 ปัจจัยที่มีผลต่อการรับรู้
2. แนวคิดเกี่ยวกับการมีส่วนร่วม
 - 2.1 ความหมายของการมีส่วนร่วม
 - 2.2 ประโยชน์ของการมีส่วนร่วม
 - 2.3 ลักษณะของการมีส่วนร่วม
 - 2.4 รูปแบบการมีส่วนร่วม
3. แนวคิดเกี่ยวกับการดำเนินงานตามนโยบาย
 - 3.1 ความหมายของนโยบาย
 - 3.2 การนำนโยบายไปปฏิบัติ
 - 3.3 กระบวนการในการดำเนินงานตามนโยบาย
 - 3.4 ปัญหาการดำเนินงานตามนโยบาย
4. แนวคิดเกี่ยวกับนโยบายลดเวลาเรียน เพิ่มเวลารู้
 - 4.1 ความเป็นมาของนโยบายลดเวลาเรียน เพิ่มเวลารู้
 - 4.2 วัตถุประสงค์ของนโยบายลดเวลาเรียน เพิ่มเวลารู้
 - 4.3 ความหมายของนโยบายลดเวลาเรียน เพิ่มเวลารู้
 - 4.4 แนวคิดการลดเวลาเรียน เพิ่มเวลารู้
 - 4.5 หลักการของการจัดกิจกรรมลดเวลาเรียน เพิ่มเวลารู้
 - 4.6 แนวทางการบริหารจัดการลดเวลาเรียน เพิ่มเวลารู้
 - 4.7 บทบาทของผู้เกี่ยวข้องในระดับสถานศึกษา

- 4.8 การดำเนินงานตามนโยบายลดเวลาเรียน เพิ่มเวลารู้
- 4.9 การรับรู้การดำเนินงานตามนโยบายลดเวลาเรียน เพิ่มเวลารู้
- 4.10 การมีส่วนร่วมการดำเนินงานตามนโยบายลดเวลาเรียน เพิ่มเวลารู้
- 5. การดำเนินงานตามนโยบายลดเวลาเรียน เพิ่มเวลารู้ของโรงเรียน สังกัดสำนักงานเขตพื้นที่การศึกษาประถมศึกษาพระนครศรีอยุธยา เขต 1
- 6. งานวิจัยที่เกี่ยวข้อง
 - 6.1 งานวิจัยในประเทศ
 - 6.2 งานวิจัยต่างประเทศ

1. แนวคิดเกี่ยวกับการรับรู้

ผู้วิจัยได้ศึกษาแนวคิดเกี่ยวกับการรับรู้ไว้ โดยมีรายละเอียดดังนี้

1.1 ความหมายของการรับรู้

มีผู้ให้ความหมายของการรับรู้ไว้ดังนี้

จิตร์ตัน บำรุงวงศ์ (2555, หน้า 30) สรุปไว้ว่า การรับรู้ หมายถึง ความรู้สึกนึกคิด ความรู้ความเข้าใจในเรื่องต่าง ๆ ที่เกิดจากการสัมผัสของร่างกายซึ่งจะแตกต่างกันแต่ละบุคคล โดยอาศัยประสบการณ์และสิ่งแวดล้อมเป็นตัวตีความและแปลความหมายออกมา

จิราภรณ์ ตั้งกิตติภรณ์ (2556, หน้า 79) ให้ความหมายไว้ว่า การรับรู้ หมายถึง กระบวนการที่อินทรีย์หรือสิ่งมีชีวิตพยายามทำความเข้าใจสิ่งแวดล้อม โดยผ่านทางอวัยวะรับสัมผัสทั้งห้า คือ ตา หู จมูก ลิ้น และผิวหนัง กระบวนการนี้จะเริ่มจากอวัยวะรับสัมผัส (Sensory organ) สัมผัสกับ สิ่งเร้าแล้วส่งกระแสประสาทไปยังระบบประสาทส่วนกลาง จากนั้นสมองจะอาศัยประสบการณ์ เดิม แรงจูงใจ อารมณ์ สติปัญญา ฯลฯ เพื่อแปลความหมายของอาการสัมผัส (Sensation) ออกมาเป็นการรับรู้

พนิดา วัชรรังษี และ พัชร พิสิทธ์ (2556, หน้า 10) ให้ความหมายไว้ว่า การรับรู้ (Perception) หมายถึง กระบวนการ การสัมผัส สสารพลังงาน ปракฏการณ์ความเกี่ยวข้องต่าง ๆ ผ่านอวัยวะสัมผัสของร่างกายกับสิ่งแวดล้อมที่เป็น สิ่งเร้าออกมาในรูปของความรู้สึก และส่งความรู้สึกผ่านไปยังสมองเพื่อตีความหมาย โดยอาศัยประสบการณ์เป็นเครื่องช่วยในการตีความและแปลความหมาย ส่งผลกระทบต่อพฤติกรรมของบุคคล ต่อจากนั้นสมองจะเก็บบันทึกเป็นประสบการณ์

วันนิวัฒน์ เรื่องพรวิสุทธิ (2556, หน้า 8) สรุปไว้ว่า การรับรู้ หมายถึง กระบวนการที่สมองรับสิ่งเร้าจากรอบตัวเราโดยผ่านประสาทสัมผัสทั้งห้าแล้วมาจัดระบบและแปลความหมายเป็นความรู้ความเข้าใจ โดยอาศัยประสบการณ์เป็นเครื่องช่วยในการแปลความหมาย

เนช และคณะ (Knech, et al.) (อ้างถึงใน วันนิวัฒน์ เรื่องพรวิสุทธิ, 2556, หน้า 8) ได้ให้ความหมายของการรับรู้ว่า หมายถึง สภาพความรู้ ความเข้าใจ เกี่ยวกับสิ่งหนึ่งสิ่งใด เกิดขึ้นจากการได้รับสัมผัสจากสิ่งเร้าภายนอกผ่านประสาทสัมผัสของร่างกาย แล้วแปลความหมายจนเป็นความรู้ความเข้าใจ

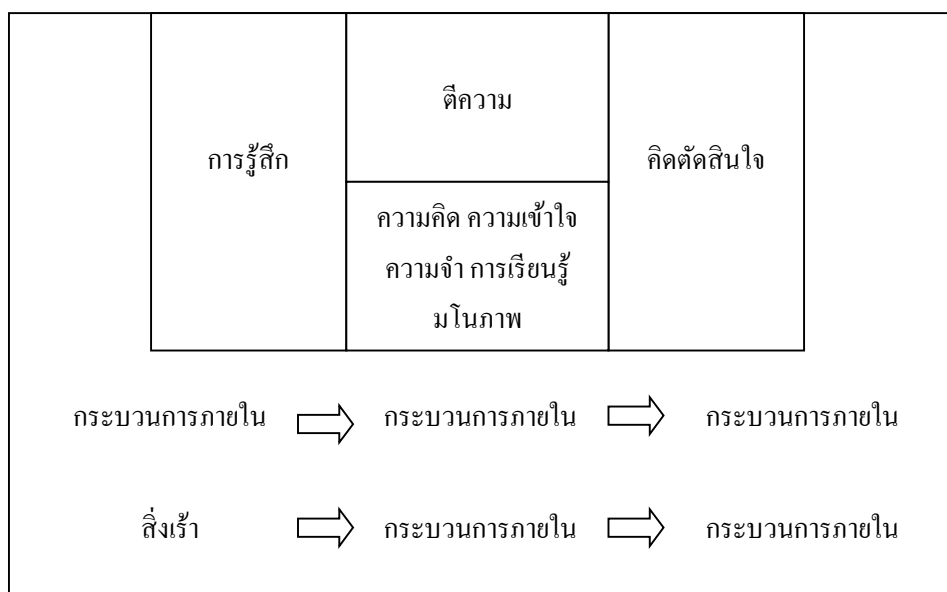
روبบิน (Robbins) (อ้างถึงใน ัญฐา มังคะลิ่ง, 2560, หน้า 12) ให้ความหมายไว้ว่า การรับรู้ หมายถึง กระบวนการซึ่งบุคคลจัดรูปแบบและตีความส่งมาที่ประสาทสัมผัส เพื่อให้ความหมายตามความเป็นไปของสภาพแวดล้อม เป็นกระบวนการที่ มนุษย์ใช้ประสาทสัมผัสทั้ง 5 โดยทางหู จมูก ลิ้น หรือ สัมผัส แล้วส่งผ่านไปยังสมอง มีการจัดระบบและตีความหมายสิ่งเร้าเกิดความหมายเป็นที่เข้าใจแล้วเก็บสะสมในความทรงจำ หรือมีปฏิกิริยาตอบสนองต่อสภาพแวดล้อมนั้น บุคคลแต่ละคนมีขอบเขตการรับรู้และการตอบสนองต่อสิ่งเร้าที่ต่างกันไปตามประสบการณ์ของแต่ละคนตามความสามารถและคุณภาพของอวัยวะรับสัมผัสในการรับรู้ได้รวมถึงความความแรงของสิ่งกระตุ้น ที่มากระทบประสาทสัมผัสนั้นซึ่งเป็นผลมาการมีพันธุกรรม การฝึกฝน และสภาพแวดล้อม ที่ต่างกันทำให้แต่ละคนสะสมการรับรู้ที่แตกต่างกันกระบวนการรับรู้เป็นกระบวนการสร้าง ประสบการณ์และการเรียนรู้ที่ทำให้บุคคลมีความแตกต่างกันและมีอิทธิพลนำไปสู่การกระทำหรือ พฤติกรรมของบุคคล

สรุปได้ว่า การรับรู้ หมายถึง กระบวนการทางความคิด และจิตใจของมนุษย์ที่แสดงออกถึงความรู้ ความเข้าใจ ความรู้สึกลึกซึ้งที่มีผลมาจากกระบวนการรับและตีความสิ่งเร้าต่าง ๆ ที่มาสัมผัส ด้วยความแตกต่างกันทางด้านปัจจัยส่วนบุคคล และประสบการณ์ที่ผ่านมา คนแต่ละคนจึงมีการรับรู้ที่แตกต่างกัน

1.2 กระบวนการรับรู้

มีผู้ที่กล่าวถึงกระบวนการรับรู้ไว้ โดยมีรายละเอียด ดังนี้

กันยา สุวรรณแสง (2551, หน้า 129) เสนอว่า กระบวนการรับรู้ ประกอบด้วย 3 กระบวนการหลัก คือ 1) กระบวนการภายนอกหรือสิ่งเร้า 2) กระบวนการภายในหรือการรับรู้ และ 3) กระบวนการแสดงออกหรือปฏิกิริยาตอบสนอง แสดงดังภาพประกอบ 2



ภาพประกอบ 2 กระบวนการรับรู้

ที่มา : กันยา สุวรรณแสง, 2551, หน้า 129

จากภาพประกอบ 3 การสัมผัสเป็นบันไดขั้นแรกของการรับรู้เมื่อร่างกายรับรู้ผ่านทางประสาทสัมผัสทั้ง 5 ก็จะเกิดการตีความ โดยอาศัยความคิด ความเข้าใจ ความจำ การเรียนรู้และมโนภาพ หลังจากนั้นก็ทำการตัดสินใจและแสดงปฏิกิริยาตอบสนองโดยแสดงพฤติกรรมใดพฤติกรรมหนึ่งออกมา ซึ่งปัจจัยสำคัญที่มีผลกระทบต่อกระบวนการรับรู้ของปัจเจกบุคคลประกอบด้วยปัจจัยสำคัญ 3 ประการ คือ 1) ปัจจัยด้านสถานการณ์ (Factors in the situation) ได้แก่ เวลา สภาพแวดล้อมในการทำงาน และสภาพแวดล้อมทางสังคม 2) ปัจจัยด้านตัวผู้รับรู้ (Factors in the perceiver) ได้แก่ ทักษะ (Attitudes) แรงขับ (Motive) ความสนใจ (Interests) ประสบการณ์ (Experience) และความคาดหวัง (Expectation) และ 3) ปัจจัยด้านเป้าหมาย (Factors in the target) ได้แก่ ความใหม่ (Novelty) การเคลื่อนที่ (Motion) เสียง (Sound) ขนาด (Size) ภาพด้านหลัง (Background) ความใกล้ไกล (Proximity) และ ความเหมือน (Similarity)

วันนิวัฒน์ เรื่องพรวิสุทธิ (2556, หน้า 9) กล่าวถึง กระบวนการรับรู้ไว้ว่า การรับรู้จะเกิดขึ้นได้ต้องเป็นไปตามขั้นตอนของกระบวนการ ดังนี้

ขั้นที่ 1 สิ่งเร้ามากระทบอวัยวะสัมผัส

ขั้นที่ 2 กระแสประสาทสัมผัสวิ่งไปยังระบบประสาทส่วนกลางที่สมอง

ขั้นที่ 3 สมองแปลความหมายออกมาเป็นความรู้ ความเข้าใจ โดยอาศัยประสบการณ์เดิม ความรู้เดิม ความจำ เจตคติ ความต้องการ บุคลิกภาพ และเชาวน์ปัญญา

เนื่องจากการรับรู้คือความเข้าใจในเรื่องต่าง ๆ ที่เกิดขึ้นภายในจิตใจของแต่ละบุคคลอันเนื่องมาจากการแปลความหมายต่อสิ่งเร้าหรือสิ่งแวดล้อม โดยอาศัยประสบการณ์เดิมเป็นเครื่องช่วย ดังนั้นการวัดการรับรู้จากการที่บุคคลแสดงออก อันได้แก่ ความรู้สึก นึกคิด ตามความเข้าใจโดยใช้แบบสอบถาม แบบสัมภาษณ์ หรือแบบทดสอบเป็นเครื่องมือ

ศศิธร สิทธิพรหม (2560, หน้า 241) กล่าวว่า กระบวนการของการรับรู้มีกระบวนการย่อยที่ สลับซับซ้อนซึ่งอาจแบ่งออกได้เป็นกระบวนการย่อยได้ 5 ขั้นตอน คือ

ขั้นตอนที่ 1 สภาพแวดล้อมภายนอก (External environment) หมายถึง สิ่งเร้า หรือสถานการณ์ สิ่งเร้าก็คือ การเร้าทางประสาทสัมผัส ส่วนสถานการณ์ต่าง ๆ นั้น อาจเป็นสภาพแวดล้อมทางกายภาพ (Physical environment) หรือสภาพแวดล้อมทางสังคมวัฒนธรรม (Sociocultural environment)

ขั้นตอนที่ 2 การเผชิญหน้า (Confrontation) อาจกล่าวได้ว่า การรับรู้ของบุคคลเริ่มขึ้นเมื่อบุคคลนั้นได้เผชิญหน้ากับสิ่งเร้าทางกายภาพอย่างใดอย่างหนึ่ง โดยเฉพาะการรับรู้ในสิ่งเร้าทางกายภาพของบุคคลนั้น จะเป็นไปได้มากน้อยเพียงไร ขึ้นอยู่กับตัวกรองความรู้สึก (Sensory filters) ของบุคคลนั้น ๆ

ขั้นตอนที่ 3 การคัดเลือก (Selection) บุคคลจะเลือกให้ความสนใจในสิ่งแวดล้อมภายนอกอย่างใดอย่างหนึ่ง หรือหลายอย่างตามทัศนนะของบุคคลนั้นปรากฏปัจจัยที่มีอิทธิพลต่อการคัดเลือกนั้นคือ ลักษณะของสิ่งเร้าประการหนึ่ง และลักษณะของผู้ทำการคัดเลือกอีกประการหนึ่ง

ขั้นตอนที่ 4 การจัดระเบียบของการรับรู้ (Perceptual organization) เพื่อจะเป็นการปูทางให้ขั้นตอนที่จะเกิดขึ้นต่อไป มีปัจจัยหลายประการที่มีอิทธิพลต่อการจัดระเบียบของการรับรู้ในสิ่งเร้าของบุคคลโดยทั่วไป ได้แก่ ความคล้ายคลึงกัน (Similarity) ระยะใกล้ไกล (Proximity in space) ความเร็ว ช้า (Proximity in time) ของสิ่งเร้า หรือสิ่งที่ถูกรับรู้

ขั้นตอนที่ 5 การตีความ (Interpretation) ถือเป็นขั้นตอนที่สำคัญที่สุดในบรรดาขั้นตอนทั้งหลาย และปัจจัยที่มีอิทธิพลต่อการตีความ ก็คือลักษณะของสิ่งเร้า และลักษณะส่วนตัวของบุคคลผู้นั้น

สรุปได้ว่า กระบวนการรับรู้เกิดขึ้นจากการสัมผัสกับสิ่งเร้า การตีความ และการแปลความหมายจากการสัมผัสสิ่งเร้า หรือประสบการณ์ เป็นความรู้ ความเข้าใจ จึงสามารถวัดการรับรู้จากการที่บุคคลแสดงออก อันได้แก่ ความรู้สึก นึกคิด ตามความเข้าใจโดยใช้แบบสอบถาม แบบสัมภาษณ์ หรือแบบทดสอบเป็นเครื่องมือ

1.3 ปัจจัยที่มีผลต่อการรับรู้

มีผู้ที่กล่าวถึงปัจจัยที่มีผลต่อการรับรู้ โดยมีรายละเอียด ดังนี้

เดิมศักดิ์ คทวนิช (อ้างถึงใน ชญาณิช ปลื้มอุดม, 2557, หน้า 17-19) อธิบายไว้ว่า บุคคลแต่ละคนจะเกิดการรับรู้สิ่งเร้าได้แตกต่างกันไป แต่การจะรับรู้สิ่งเร้าใดก่อนหลัง มากหรือน้อย ถูกต้องหรือผิดพลาด ชัดเจนหรือไม่เพียงใด ขึ้นอยู่กับปัจจัยสำคัญ 2 ประการ ได้แก่

1. ตัวบุคคล หมายถึง ลักษณะคุณสมบัติบางประการของผู้ที่จะรับรู้ ซึ่งจะมีผลต่อการรับรู้ ดังนี้

1.1 ความสมบูรณ์หรือความบกพร่องของอวัยวะรับสัมผัส บุคคลที่มีอวัยวะรับสัมผัสที่สมบูรณ์ย่อมเกิดการรับรู้ได้ถูกต้องหรือผิดพลาดน้อยกว่าบุคคลที่อวัยวะรับสัมผัสผิดปกติหรือเสื่อมสมรรถภาพ เช่น คนที่หูตึงย่อมรับรู้เสียงต่าง ๆ ได้ไม่ชัดเจน จึงมีผลทำให้การแปลความหมายผิดพลาดได้ นอกจากนี้ระดับของทางโสตที่แตกต่างกันในแต่ละคนก็มีผลต่อการรับรู้ของแต่ละคนด้วย

1.2 ประสบการณ์เดิม (Previous experience) นับว่าเป็นปัจจัยสำคัญที่มีอิทธิพลต่อการรับรู้ของบุคคลอย่างมาก ทั้งนี้เนื่องจากดังที่กล่าวถึงในกระบวนการของการรับรู้แล้วว่า การรับรู้ของบุคคลจะเกิดขึ้นได้ต้องอาศัยความรู้เดิมหรือประสบการณ์เดิมที่สะสมไว้ในสมองเป็นเครื่องช่วยในการแปล ดังนั้นการรับรู้จะถูกต้อง ผิดพลาด หรือชัดเจนมากน้อยเพียงใดย่อมขึ้นอยู่กับประสบการณ์เดิมที่แต่ละบุคคลมีอยู่ อย่างไรก็ตาม ประสบการณ์เดิมที่แตกต่างกันของแต่ละคนจะขึ้นอยู่กับวัยและการเรียนรู้จากสังคมที่แตกต่างกันเป็นสำคัญด้วย

1.3 ความต้องการที่จะรับรู้ (Need) ตามปกติแล้วบุคคลจะเกิดการรับรู้สิ่งเร้าใด ๆ ขึ้นก็ตาม บุคคลนั้นมักจะเกิดความต้องการที่จะรับรู้ขึ้นเสียก่อน ทั้งนี้เนื่องจากความต้องการจะสร้างแรงขับหรือแรงจูงใจที่จะรับรู้สิ่งเร้านั้น ๆ

1.4 ความใส่ใจ (Attention) และทางเลือก (Selection) ที่จะรับรู้สิ่งเร้า ความใส่ใจและการเลือกที่จะรับรู้สิ่งเร้าถือว่าเป็นปัจจัยพื้นฐานสำคัญอีกประการหนึ่งที่ทำให้กระบวนการรับรู้เกิดขึ้น ทั้งนี้เนื่องจากว่ารอบ ๆ ตัวบุคคลเต็มไปด้วยสิ่งเร้ามากมาย ไม่ว่าจะเป็นภาพ เสียง กลิ่น รส ฯลฯ สิ่งเร้าทั้งหลายเหล่านี้สามารถที่จะกระตุ้นให้เกิดกระบวนการการรับสัมผัส และการรับรู้ได้อยู่ตลอดเวลา แต่ในความเป็นจริงแล้วแต่ละบุคคลจะเลือกรับรู้สิ่งเร้าเฉพาะที่ตนให้ความสนใจหรือใส่ใจก่อนเป็นอันดับแรก ตัวอย่างเช่น คนที่นั่งคอยฟังประกาศเรียกชื่อตนให้เข้ารับสัมภาระ จะเลือก และใส่ใจกับเสียงที่ประกาศจากเครื่องขยายเสียงว่าเรียกชื่อตนหรือยัง มากกว่าสนใจเสียงเพลง เสียงสนทนา หรือเสียงอื่น ๆ รอบตัว เป็นต้น ดังนั้นอาจสรุปได้ว่าถ้าบุคคลให้ความใส่ใจและเลือกที่จะรับรู้สิ่งเร้าใด จะสามารถรับรู้สิ่งเร้านั้น ได้ก่อนเป็นอันดับแรก อย่างไรก็ตาม

ปัจจัยสำคัญของการให้ความใส่ใจและเลือกที่จะรับรู้สิ่งเร้านั้น จะขึ้นอยู่กับคุณสมบัติ บางประการของสิ่งเร้านั้นว่าจะมีอิทธิพลในการดึงดูดใจให้เกิดการรับรู้ได้มากน้อยเพียงใด

1.5 สภาวะทางอารมณ์ (Emotion) ของบุคคลก่อนหรือขณะเกิดการรับรู้สภาวะทางอารมณ์ของบุคคลในขณะนั้นจะมีอิทธิพลต่อการแปลความหมายถูกต้องหรือผิดพลาดได้เป็น อย่างมาก เช่น คนที่อารมณ์ไม่ดี ขุ่นมัว หงุดหงิด เครียด กังวล ย่อมจะเกิดการรับรู้สิ่งเร้าผิดพลาด หรือต่างไปจากขณะที่มีอารมณ์แจ่มใส ร่าเริง

1.6 ความคาดหวัง (Expectancy) ต่อสิ่งเร้า โดยทั่วไปแล้วบ่อยครั้งที่บุคคลมักจะมี ความคาดหวังต่อสิ่งใดสิ่งหนึ่งหรือสถานการณ์ใดสถานการณ์หนึ่งเอาไว้ล่วงหน้า ความคาดหวังนี้เองที่จะเป็นปัจจัยทำให้บุคคลเกิดความสนใจที่จะรับรู้ต่อสิ่งเร้าหรือสถานการณ์นั้น ๆ มากกว่าการไม่มีความคาดหวัง

1.7 สติปัญญา (Intelligence) เป็นอีกปัจจัยหนึ่งที่ทำให้แต่ละคนรับรู้สิ่งเร้าได้แตกต่างกันไป โดยคนที่มีสติปัญญาสูงจะรับรู้อะไรได้อย่างลึกซึ้ง มีการใช้เหตุผลและวิจารณญาณ ในการวิเคราะห์สิ่งเร้าหรือสถานการณ์ต่าง ๆ ที่รับรู้ได้ดีกว่าบุคคลที่มีสติปัญญาต่ำหรือปัญญาอ่อน

1.8 การให้คุณค่า (Value) ต่อสิ่งที่รับรู้ สิ่งเร้าใดที่บุคคลให้คุณค่าและความสำคัญ สิ่งเร้านั้นจะสามารถเพิ่มความสนใจและใส่ใจที่จะรับรู้ให้มากขึ้นได้

1.9 การถูกชักจูง (Persuasion) บุคคล กลุ่ม หรือสังคมจะมีอิทธิพลต่อการรับรู้ของบุคคล โดยบุคคลมักจะให้ความสนใจที่จะรับรู้กับสิ่งที่บุคคล กลุ่ม หรือสังคมชักจูง

2. คุณลักษณะของสิ่งเร้า เป็นอีกปัจจัยที่มีอิทธิพลต่อการรับรู้ของบุคคล ทั้งนี้เนื่องจากสิ่งเร้าที่มีคุณสมบัติแตกต่างกันจะมีผลต่อการรับรู้ของบุคคลที่แตกต่างกันไปด้วย ซึ่ง อาจจะจำแนกคุณลักษณะของสิ่งเร้าได้ ดังนี้

2.1 ขนาดของสิ่งเร้า (Size) สิ่งเร้าที่มีขนาดใหญ่จะสร้างความสนใจที่จะรับรู้ได้ดีกว่าสิ่งเร้าที่มีขนาดเล็ก ดังจะสังเกตได้จากป้ายโฆษณาตามท้องถนนซึ่งมักจะมีขนาดใหญ่ หรือคนทั่วไปจะสนใจอ่านพาดหัวข่าวใหญ่ของหนังสือพิมพ์ก่อนอ่านพาดหัวรอง เป็นต้น

2.2 ความเข้มของสิ่งเร้า (Intensity) สิ่งเร้าที่มีความเข้ม เช่น วัตถุที่มีสีเข้ม เสียงที่มีความดังมาก กลิ่นที่แรง หรือการสัมผัสกับร่างกายที่หนักหน่วง สิ่งเหล่านี้จะดึงดูดความสนใจที่จะรับรู้ได้ดีกว่าสิ่งเร้าที่มีความเจือจาง เช่น คนที่พูดเสียงดังจะได้รับความสนใจมากกว่าคนพูดเสียงค่อย เป็นต้น

2.3 ความเปลี่ยนแปลงใหม่ ๆ ย่อมจะทำให้เกิดความน่าสนใจที่จะรับรู้มากกว่าสิ่งเร้าที่มีลักษณะเดิม ๆ ดังนั้นจะเห็นว่าคนที่ดูโทรทัศน์จะไม่สนใจภาพยนตร์โฆษณาเก่า ๆ แต่เมื่อมีโฆษณาชิ้นใหม่จะให้ความสนใจดูตั้งแต่ต้นจนจบ

2.4 การเคลื่อนไหว (Movement) สิ่งเร้าที่มีการเคลื่อนไหวจะทำให้เป็นจุดสนใจที่จะรับรู้มากกว่าสิ่งเร้าที่อยู่นิ่ง ๆ เช่น เวลากลางคืนคนจะให้ความสนใจที่จะดูป้ายโฆษณาที่เป็นไฟวิ่งมากกว่าเปิดไฟสว่างเฉย ๆ คนจะสนใจคุณภาพดนตรีมากกว่าภาพนิ่ง เป็นต้น

2.5 การกระทำซ้ำ ๆ (Repetition) ในบางครั้งบุคคลจะให้ความสนใจที่จะรับรู้ หรือเกิดการรับรู้เร็วขึ้น ถ้าสิ่งเร้านั้นเกิดขึ้นซ้ำกันบ่อย ๆ หรือมีความถี่ในการเกิดสูงมากกว่าสิ่งเร้าที่นาน ๆ เกิดครั้ง เช่น การกะพริบไฟหน้ารถถี่ ๆ หรือบีบแตรติดต่อกันหลาย ๆ ครั้ง จะทำให้คนสนใจหันมามองได้ เป็นต้น

2.6 สี (Color) สิ่งเร้าที่มีสีดึงดูดสายตา สะดุดตา หรือมีการตัดกันของสีที่รุนแรง จะทำให้สิ่งเร้านั้นเป็นจุดเด่นและน่าสนใจทำให้เกิดการรับรู้มากกว่าสิ่งเร้าที่มีสีอ่อนหรือจืดจาง

2.7 ความแตกต่าง (Different) สิ่งเร้าที่แตกต่างไปจากสิ่งเร้าทั้งหลาย สิ่งเร้านั้นจะสร้างความสนใจที่จะรับรู้ได้ดีกว่า เนื่องจากมีความแตกต่างไปจากสิ่งเร้าอื่น เป็นต้น

นอกจากนี้ จิราภรณ์ ตั้งกิตติภรณ์ (2556, หน้า 36 - 38) ก็ได้มีการอธิบาย ดังนี้

1. ตัวผู้รับรู้ (Perceiver perceiving person)

1.1 บุคลิกภาพรวมยอด (Personality) คนที่มีบุคลิกภาพแบบสมบูรณ์แบบ (Perfectionist personality) มักเป็นคนที่มีความละเอียดอ่อนในการสังเกตพิจารณามากกว่าคนที่มีบุคลิกภาพแบบหุนหันพลันแล่น (Impulsive personality) นอกจากนั้นคุณภาพของจิตใจก็มีอิทธิพลต่อการรับรู้บุคคล กล่าวคือ คนที่มีสุขภาพจิตดีมักเป็นคนมองโลกในแง่ดี ยอมรับความจริง และยอมรับข้อดีข้อเสียของตนได้ง่าย ย่อมทำให้การรับรู้บุคคลอื่นได้ถูกต้องแม่นยำกว่า เพราะคนที่ภูมิใจและมั่นใจตนเองจะไม่นำลักษณะไม่ดีส่วนตัวไปอธิบายเป็นลักษณะของคนอื่น และไม่นำอารมณ์ส่วนตัวหรืออคติไปเกี่ยวข้องกับการรับรู้

1.2สติปัญญาและความสามารถส่วนตัว (Intelligence and capacity) คนที่ฉลาดมักรู้จักใช้ไหวพริบในการปรับตัวหรือการแสดงออก เพื่อทำความรู้จักบุคคลอื่นได้ง่าย อีกทั้งยังใช้ความฉลาดในการพิจารณา และวิเคราะห์บุคคลได้ดีกว่า นอกจากนั้นยังสามารถตั้งประสบการณ์การเรียนรู้ในอดีตมาช่วยในการตีความสิ่งที่สัมผัสได้ดีกว่าคนโง่ ดังนั้น คนฉลาดจึงมีโอกาสรับรู้บุคคลได้แม่นยำชัดเจนกว่า

1.3 ความสนใจและความตั้งใจ (Interest and attention) ถ้าบุคคลมีความตั้งใจจะรู้จักใคร ก็จะเกิดความพยายามและกระทำทุกอย่างเพื่อจะรู้จักเขาหรือเธอให้ได้โดยวิธีการติดตาม หรือสอบถามผู้ใกล้ชิดคนอื่น ๆ เกี่ยวกับบุคคลที่ตนเองอยากรู้จัก นอกจากนั้นความสนใจและความตั้งใจยังทำให้สามารถรับรู้ข้อมูลต่าง ๆ ได้ถูกต้องแม่นยำกว่าการรับรู้แบบขอไปที

1.4 สภาวะอารมณ์ (Emotional state) อารมณ์ขณะรับรู้จะมีอิทธิพลต่อการแปลความหมายของสิ่งที่รับรู้ถ้าผู้รับรู้อารมณ์หวาระวางหรือเคียดแค้นผูกพยาบาท มักจะตีความสิ่งที่ตนรับรู้ในแง่ลบมากกว่าแง่บวก

1.5 ทักษะคติ (Attitude) ทักษะคติของผู้รับรู้ต่อลักษณะเอกลักษณ์ประจำตัว หรือประจำกลุ่ม จะเป็นปัจจัยที่มีอิทธิพลต่อการบิดเบือนการรับรู้ให้คลาดเคลื่อนไปจากความเป็นจริงได้

1.6 อายุ (Age) ผู้รับรู้ที่เป็นผู้ใหญ่ที่มีประสบการณ์ชีวิตมักจะนำประสบการณ์ในอดีต พร้อมทั้งเหตุผลมาประกอบการรับรู้มากกว่าเด็ก อีกทั้งยังมีความสุขุมรอบคอบ สามารถวิเคราะห์ และแจกแจงถึงความเป็นไปได้ของข้อมูลที่ตนรับรู้ได้มากกว่าเด็ก

2. ตัวผู้ถูกรับรู้ (Perceived person)

2.1 ลักษณะประจำตัวของผู้ถูกรับรู้ (Personal characteristics) บุคลิกลักษณะประจำตัวที่แสดงออกของผู้ถูกรับรู้มีอิทธิพลอย่างมากต่อการดึงดูดความสนใจ หรือการสร้าง ความประทับใจ ซึ่งลักษณะที่ดึงดูดความสนใจนี้จะทำให้เกิดทั้งคุณและโทษแก่ความรู้สึกของผู้รับรู้ ทำให้เกิดอคติและส่งผลกระทบต่อรับรู้ของบุคคล ซึ่งทางจิตวิทยาเรียกว่า “Halo effect” อคติจากคุณลักษณะประจำตัวของผู้ถูกรับรู้ จะทำให้ผู้รับรู้รับรู้คลาดเคลื่อนจากความเป็นจริง จึงทำให้ผู้รับรู้ตัดสินใจบางสิ่งบางอย่างเกี่ยวกับตัวผู้ถูกรับรู้คลาดเคลื่อนได้ ดังนั้น “Halo effect” จึงเป็นผลกระทบที่เกิดจากผู้รับรู้นำความรู้สึกชอบหรือไม่ชอบลักษณะเฉพาะประจำตัวของผู้ถูกรับรู้ มาร่วมในการตีความหมายในการรับรู้นั้นเอง

2.2 บทบาทและตำแหน่งทางสังคมที่ผู้ถูกรับรู้ได้รับมอบหมายจากสังคม (Role and status) บทบาทเปรียบเสมือนโครงแบบ (Model) ของพฤติกรรมที่ผู้รับรู้จะทราบว่าคุณครองตำแหน่งนั้น ปฏิบัติสอดคล้องกับหน้าที่ที่บัญญัติไว้ตามตำแหน่งนั้นหรือไม่ และเป็นตัวกำหนดให้ผู้รับรู้เกิดความคาดหวังและทัศนคติต่อผู้ถูกรับรู้ที่ครองตำแหน่งนั้น ๆ ว่าเหมาะสมหรือไม่อย่างไร

2.3 ความเต็มใจของผู้ถูกรับรู้ในการเปิดเผยตนเองต่อสายตาผู้อื่น (Self-exposure) การเปิดเผยตนเองเป็นองค์ประกอบสำคัญที่มีอิทธิพล ทำให้ผู้รับรู้มีโอกาสรู้จักและเข้าใจผู้ถูกรับรู้ได้มากขึ้นแตกต่างกัน โดยทั่วไปคนที่รู้จักกันใหม่ ๆ มักจะพยายามปิดบังซ่อนเร้น “ตน” หรือ “อวดตา” ด้วยวิธีต่าง ๆ ทำให้โอกาสที่ผู้รับรู้จะทำความรู้จักหรือเข้าใจพฤติกรรมที่แท้จริงของผู้ถูกรับรู้ได้น้อย

2.4 การผูกพันกับเอกลักษณ์ประจำกลุ่ม (Commitment to group identity) ถ้าผู้ถูกรับรู้เป็นผู้มีความผูกพันกับกลุ่มใด ๆ เป็นพิเศษ ย่อมเคร่งครัดปฏิบัติตามปทัสถานของกลุ่มจนพฤติกรรมนั้น กลายเป็นลักษณะนิสัยประจำบุคลิกของเขา ทำให้ผู้รับรู้สามารถจะเข้าใจผู้ถูกรับรู้ประเภทดังกล่าวได้ง่าย โดยทราบจากลักษณะปทัสถานของกลุ่มยึดมั่น หรือดูจากตำแหน่งหน้าที่ที่

สังคมกำหนดไว้แต่บุคคลที่ไม่มีความผูกพันกับกลุ่มใด ๆ มากเป็นพิเศษ เขาจะไม่ชอบปฏิบัติตาม
ปทัสถานของกลุ่มเสมอไปทุกอย่าง ผู้รับรู้ก็จะเข้าใจเขาได้ยากขึ้น

3. สภาพแวดล้อมของบุคคลที่เป็นสิ่งเร้า (Environment) ทั้งสิ่งแวดล้อมทางกายภาพ เช่น
กลุ่มชน สถานที่ บรรยากาศ อุปกรณ์ เครื่องประดับ แสง เสียง ฯลฯ และสิ่งแวดล้อมทางสังคม
วัฒนธรรม เช่น ประเพณี กฎระเบียบ ปทัสถานประจำกลุ่ม ฯลฯ ล้วนมีอิทธิพลต่อการทำให้การรับรู้
บุคคลแม่นยำขึ้นหรือคลาดเคลื่อนไปได้ เพราะผู้รับรู้มักจะนำเอาสิ่งแวดล้อมขณะนั้น เข้ามาเกี่ยว
ข้องกับการแปลความหมายของบุคคลที่ตนรับรู้โดยไม่รู้ตัว

4. ความสัมพันธ์ระหว่างผู้รับรู้และผู้ถูกรับรู้ (Relationship between perceiving person
and perceived person) สัมพันธภาพอันใกล้ชิดอาจช่วยให้ผู้รับรู้มองผู้ถูกรับรู้ว่าเป็นอิสระจาก
สิ่งแวดล้อมได้ แต่ขณะเดียวกันก็อาจทำให้การรับรู้ผิดพลาดคลาดเคลื่อนได้ เพราะแทนที่ผู้รับ จะ
รับรู้บุคคลตามสภาพข้อเท็จจริงที่เป็นอยู่แต่ผู้รับรู้มักจะนำอคติจากประสบการณ์ในอดีตเข้ามา
เกี่ยวข้องกับการแปลความหมายของสิ่งที่ตนรับรู้ด้วย นอกจากนั้นการรับรู้บุคคลที่รู้จักคุ้นเคยกัน
มักจะไม่ต้องประสบกับปัญหาการแสดงพฤติกรรมซ่อนเร้นของผู้ถูกรับรู้ทำให้สามารถรับรู้
พฤติกรรมที่แท้จริง

สรุปได้ว่า ปัจจัยที่มีผลต่อการรับรู้ ได้แก่ ตัวผู้รับรู้ ตัวผู้ถูกรับรู้ สภาพแวดล้อมของบุคคล
ที่เป็นสิ่งเร้า และความสัมพันธ์ระหว่างผู้รับรู้และผู้ถูกรับรู้ ซึ่งทำให้บุคคลแต่ละคนจะเกิดการรับรู้
สิ่งเร้าได้แตกต่างกันไป

2. แนวคิดเกี่ยวกับการมีส่วนร่วม

ผู้วิจัยได้ศึกษาแนวคิดเกี่ยวกับการมีส่วนร่วมไว้ โดยมีรายละเอียดดังนี้

2.1 ความหมายของการมีส่วนร่วม

มีผู้ให้ความหมายของการมีส่วนร่วมไว้ ดังนี้

เมตต์ เมตต์การ์ณจิต (2553, หน้า 16) ได้ให้ความหมายไว้ว่า การมีส่วนร่วม หมายถึง
การเปิดโอกาสให้บุคคลหรือกลุ่มบุคคลเข้ามามีส่วนร่วมในกิจกรรม ไม่ว่าจะ เป็นทางตรงหรือ
ทางอ้อม ในลักษณะของการร่วมรับรู้ ร่วมคิด ร่วมทำ ร่วมตัดสินใจ ร่วมคิดตามผล

ประสาร พรหมณา (2553, หน้า 1-14) ได้ให้ความหมายไว้ว่า การมีส่วนร่วม หมายถึง
การบริหารที่เปิดโอกาสให้ผู้มีส่วนเกี่ยวข้องกับการจัดการศึกษาได้เข้ามาส่วนคิดตัดสินใจ ร่วม
วางแผน ร่วมทำงานจึงก่อให้เกิดความรู้สึกผูกพัน ผูกมัดและตกลงใจร่วมกันในการบริหาร โรงเรียน
ให้บรรลุเป้าหมาย

จอมพงศ์ มงคลวนิช (2555, หน้า 228) ได้ให้ความหมายไว้ว่า การมีส่วนร่วม หมายถึง การเปิดโอกาสให้บุคลากรมีความเชื่อมโยงใกล้ชิดกับการดำเนินกิจการและการตัดสินใจ ซึ่งก่อให้เกิดผลดีต่อการขับเคลื่อนองค์กรหรือเครือข่าย เพราะมีผลในทางจิตวิทยาเป็นอย่างมาก กล่าวคือ ผู้ที่เข้ามามีส่วนร่วมย่อมเกิดความภาคภูมิใจที่ได้เป็นส่วนหนึ่งของการบริหาร ความคิดเห็นถูกรับฟังและนำไปปฏิบัติเพื่อการพัฒนา และที่สำคัญผู้ที่มีส่วนร่วมจะมีความรู้สึกเป็นเจ้าของโครงการหรือองค์กร ความรู้สึกเป็นเจ้าของจะเป็นพลังในการขับเคลื่อนองค์กรและหน่วยงานได้ดีที่สุด

อรรถพร มูลเดช (2559, หน้า 17) ได้ให้ความหมายไว้ว่า การมีส่วนร่วม หมายถึง การที่บุคคลร่วมระดมพลังความคิด แสดงความคิดเห็นร่วมวางแผน ร่วมตัดสินใจ ร่วมปฏิบัติงาน ร่วมตรวจสอบ ร่วมแก้ปัญหา ร่วมประเมินผลและร่วมรับผิดชอบในการดำเนินงานให้สำเร็จลุล่วงตามเป้าหมายที่กำหนดไว้

นิเวศน์ วงศ์สุวรรณ และ อินตา ศิริวรรณ (2561, หน้า 176) ได้ให้ความหมายไว้ว่า การมีส่วนร่วม หมายถึง การที่บุคคลผู้บริหารใช้การจูงใจให้บุคคลผู้ปฏิบัติงานหรือบุคคลผู้ที่เกี่ยวข้องได้มีโอกาสมีส่วนร่วมในการคิด ร่วมตัดสินใจ ร่วมปฏิบัติงาน ร่วมรับผิดชอบ เพื่อพัฒนางานที่ปฏิบัติให้มีคุณภาพสูงสุด ซึ่งเป็นการเปิดโอกาสให้บุคคลหรือกลุ่มบุคคลได้มีส่วนเกี่ยวข้องในการปฏิบัติงานไม่ว่าจะเป็นทางตรงหรือทางอ้อมในลักษณะของการรับรู้ ร่วมคิด ร่วมทำ ร่วมตัดสินใจ ตลอดจนการประเมินผลให้ทุกฝ่ายได้สำนึกในหน้าที่และความรับผิดชอบร่วมกัน อันจะนำไปสู่เป้าหมายขององค์กร

สรุปได้ว่า การมีส่วนร่วม หมายถึง การดำเนินงานที่เปิดโอกาสให้บุคลากรได้ร่วมวางแผน ร่วมตัดสินใจ ร่วมปฏิบัติงาน ร่วมตรวจสอบ ร่วมแก้ปัญหา ร่วมประเมินผลและร่วมรับผิดชอบในการดำเนินงานให้สำเร็จลุล่วงตามเป้าหมายที่กำหนดไว้

2.2 ประโยชน์ของการมีส่วนร่วม

มีผู้กล่าวถึงประโยชน์ของการมีส่วนร่วมไว้ ดังนี้

สาวิตรี ไชยสมบัติ (2552, หน้า 10) กล่าวถึง ประโยชน์ของการบริหารแบบมีส่วนร่วมไว้ดังนี้

1. การมีส่วนร่วมทำให้เกิดความคิดได้มากกว่า เพราะเป็นการเปิดโอกาสให้สมาชิกได้ระดมความคิดและอภิปรายร่วมกัน ดังนั้นการที่จะได้ให้ความคิดดี ๆ ในการปฏิบัติงานจึงมีความเป็นไปได้มากกว่าการคิดเพียงคนเดียว

2. การมีส่วนร่วมในการบริหารมีผลในเชิงจิตวิทยา คือ ทำให้เกิดการต่อต้านน้อยลง ในขณะที่เดียวกันก็จะทำให้เกิดการยอมรับมากขึ้น นอกจากนี้ยังเป็นวิธีการที่ผู้บริหารสามารถใช้ทดสอบดูว่า สิ่งตัวเองรู้ตรงกับสิ่งที่ผู้ร่วมงานหรือผู้ใต้บังคับบัญชาหรือไม่

3. เปิดโอกาสให้มีการสื่อสารที่ดีกว่า สามารถแลกเปลี่ยนข้อมูลและประสบการณ์ในการทำงานร่วมกัน ตลอดจนการเสริมสร้างความสัมพันธ์ที่ดีต่อกัน

ประยูร อัครบวร (2552, หน้า 36) กล่าวว่าว่า ประโยชน์ที่เกิดจากการมีส่วนร่วมและการสร้างเครือข่าย มีดังนี้

1. เป็นการยกระดับคุณภาพของสถานศึกษาสู่เป้าหมายปฏิรูปการเรียนรู้
2. เป็นการเชื่อมโยงบุคลากรจากงานต่าง ๆ เข้าด้วยกัน ทั้งวิธีการทำงานประสบการณ์ให้มีโอกาสทำงานร่วมกัน ส่งผลให้เกิดความเข้าใจกับผลงานที่มีประสิทธิภาพ
3. เป็นการสร้างความเชี่ยวชาญ โดยการแลกเปลี่ยนเรียนรู้ระหว่างกัน
4. เป็นการรวมทรัพยากรเข้าด้วยกัน เพื่อการบรรลุผล ซึ่งไม่ประสบความสำเร็จหากต่างคนต่างทำ
5. เป็นการแบ่งปันความคิดและปัญญา ร่วมกันแก้ปัญหาเพื่อประโยชน์ร่วมกัน
6. ลดระยะเวลาการทำงาน และการใช้ทรัพยากรซ้ำซ้อน สามารถพัฒนาได้ก้าวหน้ารวดเร็ว ส่งผลต่อสังคมในวงที่กว้างขึ้น

เมตต์ เมตต์การุณจิต (2553, หน้า 33) กล่าวว่า ประโยชน์ของการบริหารแบบมีส่วนร่วม มีดังนี้

1. เป็นการสร้างสรรค์ให้มีการระดมสรรพกำลังจากบุคคลต่างๆ เช่น พลังความคิดสติปัญญา ความรู้ ความสามารถ ประสบการณ์ เป็นต้น
2. เป็นการสร้างบรรยากาศและพัฒนาประชาธิปไตยในการทำงาน
3. ช่วยลดความขัดแย้งระหว่างผู้บริหารกับผู้ปฏิบัติงาน เพราะเกิดความเข้าใจซึ่งกันและกัน มีส่วนช่วยให้ประสานงานกันดี
4. จะทำให้งานมีประสิทธิภาพและคุณภาพที่ดี เพราะจะมีความผิดพลาดน้อย
5. ผลงานที่เกิดขึ้นจะก่อให้เกิดความภาคภูมิใจแก่บุคลากรทุกคน เพราะทุกคนมีส่วนร่วมในความสำเร็จของงาน
6. ช่วยให้การงานสำเร็จลงได้ในเวลาอันรวดเร็ว เพราะมีการแบ่งหน้าที่กันทำ
7. สร้างความสมดุลระหว่างฝ่ายบริหารกับฝ่ายปฏิบัติ

ประสาร พรหมณา (2553, หน้า 2) กล่าวว่า การบริหารแบบมีส่วนร่วมให้เกิดประโยชน์ได้แก่

1. การมีส่วนร่วมก่อให้เกิดการระดมความคิด ทำให้เกิดความคิดเห็นที่หลากหลาย ซึ่งดีกว่าการคิดและตัดสินใจเพียงคนเดียว
2. การมีส่วนร่วมในการบริหารเป็นการลดการต่อต้านและก่อให้เกิดการยอมรับมากขึ้น
3. การมีส่วนร่วมเปิดโอกาสให้มีการสื่อสารที่ดี สามารถแลกเปลี่ยนประสบการณ์ในการทำงานร่วมกันเสริมสร้างความสัมพันธ์ที่ดีต่อกัน
4. การมีส่วนร่วมทำให้การตัดสินใจมีคุณภาพและทำให้มีความพึงพอใจในการปฏิบัติงานมากขึ้นด้วย

จอมพงษ์ มงคลวนิช (2554, หน้า 37) กล่าวว่า ประโยชน์ของการมีส่วนร่วม มีดังนี้

1. ทำให้การบริหารหรือการพิจารณาแนวทางในการแก้ปัญหาที่มีความหลากหลายเป็นไปอย่างถี่ถ้วน รอบคอบ เพราะเป็นการระดมแนวคิด จากบุคคลที่มีความหลากหลาย ทั้งความรู้และประสบการณ์
2. ทำให้มีการถ่วงดุลอำนาจซึ่งกันและกัน โดยมีให้บุคคลใดบุคคลหนึ่งมีอำนาจมากเกินไป ซึ่งอาจนำไปสู่การใช้อำนาจในทางที่ไม่ถูกต้องอันเกิดผลเสียหายแก่องค์กรได้
3. เป็นการขจัดปัญหา มิให้มีการดำเนินนโยบายใด ๆ มีผลต่อกลุ่มใดกลุ่มหนึ่งมากเกินไป ซึ่งจะก่อให้เกิดความยุติธรรมในการดำเนินการต่อทุกฝ่ายได้
4. ก่อให้เกิดการประสานงานที่ดี ทำให้การบริหารเป็นไปอย่างราบรื่นและมีประสิทธิภาพ
5. การรวมตัวกันของบุคคลเป็นเครือข่ายจะก่อให้เกิดพลังเข้มแข็ง สามารถขับเคลื่อนกิจกรรมให้เป็นไปตามวัตถุประสงค์และเป้าหมาย โดยทุกคนมีความรู้สึกเป็นเจ้าของ

นิเวศน์ วงศ์สุวรรณ และ อินตา ศิริวรรณ (2561, หน้า 182) กล่าวถึงประโยชน์ของการบริหารแบบมีส่วนร่วมที่พบจากประสบการณ์ในโรงเรียนมัธยมเขต โรสเบอรี (Rosebery district high school) มีประโยชน์ต่อนักเรียน กลุ่มนโยบายผู้บริหาร และผู้นำทางการศึกษา คณะครู ดังนี้

1. ประโยชน์ที่เกิดขึ้นกับนักเรียน เป็นสิ่งที่จะต้องคำนึงถึงเป็นอันดับแรกของการบริหารโรงเรียนมีดังนี้
 - 1.1 ให้มั่นใจได้ว่าทรัพยากรต่าง ๆ ไม่ว่าจะเป็นครู เวลา อาคารสถานที่ สิ่งอำนวยความสะดวก วัสดุอุปกรณ์ และการบริหาร จะถูกนำมาใช้เพื่อการบรรลุจุดหมายหรือความต้องการในแผนด้านการเรียนการสอน เพื่อประโยชน์ของนักเรียนอย่างเต็มศักยภาพ
 - 1.2 นักเรียนได้รับความสำคัญให้มีส่วนร่วมในกระบวนการกำหนดนโยบายในรูปแบบของสภาโรงเรียน และมีส่วนร่วมในกระบวนการจัดทำแผน ซึ่งนักเรียนอาจมีความสนใจหรือความชำนาญพิเศษ

1.3 นักเรียนจะมีความรู้ความเข้าใจในแผนงานของโรงเรียน จึงเป็นช่องทางที่จะทำให้อุบัติการณ์ นโยบาย แผนงาน งบประมาณ และผลประโยชน์ได้รับการเผยแพร่ให้ทุกคนในโรงเรียนได้รับรู้ รวมทั้งตัวนักเรียนเองด้วย

2. ประโยชน์ที่เกิดขึ้นกับกลุ่มนโยบาย

2.1 กระบวนการกำหนดจุดมุ่งหมาย การกำหนดนโยบาย การจัดทำแผนการงบประมาณ และการประเมินที่จัดเป็นกระบวนการเชิงบูรณาการไม่ได้เป็นส่วน ๆ ทำให้สิ่งที่กำหนดมีความชัดเจน ไม่คลุมเครือและมีความต่อเนื่องตลอดจนทำให้การจัดสรรทรัพยากรสอดคล้องกับลำดับความสำคัญของนโยบายและความต้องการที่กำหนดไว้ด้วย

2.2 นโยบายที่กำหนดขึ้นใหม่โดยกลุ่มนโยบายทำให้เป็นที่ยอมรับของทุกฝ่ายในโรงเรียนและสร้างความสบายใจให้เกิดขึ้นกับคณะกรรมการในการจัดการเรียนการสอนตามวิชาชีพของตนเองได้อย่างเต็มที่ ไม่เกิดปัญหา “ผู้ปกครองกำหนดวิธีสอนให้กับครู”

2.3 กลุ่มนโยบายจะทำหน้าที่ในการกำหนดนโยบาย ส่วนการนำนโยบายไปปฏิบัติเป็นหน้าที่ความรับผิดชอบของคนอื่น จึงเป็นการแบ่งหน้าที่ความรับผิดชอบที่ชัดเจนไม่ก้าวล่วงงานซึ่งกันและกัน

2.4 การให้ความสำคัญกับกระบวนการเรียนการสอน ซึ่งปัจจุบันจุดมุ่งหมายพื้นฐานของโรงเรียนนั้นทำให้กลุ่มนโยบายมีวิสัยทัศน์มองเห็นภาพโดยรวมของภารกิจพื้นฐานนี้

2.5 มีการจัดทำเอกสารในการปฏิบัติงาน ดังนั้น จึงเป็นการเรียนรู้และเข้าใจในผลการปฏิบัติงานนั้นจากสมาชิกทุกคนในโรงเรียน

2.6 ทำให้การปฏิบัติงานเป็นไปตามขั้นตอนเป็นระบบ มีการเลือกยุทธศาสตร์และยุทธวิธีที่เหมาะสมกับท้องถิ่น ทำให้กลุ่มนโยบายมุ่งถึงการเปลี่ยนแปลงและการมองอนาคตในระยะยาว

3. ประโยชน์ที่เกิดขึ้นกับผู้บริหารและผู้นำทางการศึกษา

3.1 ทำให้ผู้บริหารแสดงบทบาทเป็นผู้นำทางการศึกษาได้จากการทำงานร่วมกับบุคคลอื่น และโดยบุคคลอื่น จะให้มั่นใจได้ว่าจุดมุ่งหมายและความต้องการนโยบายและแผนจะได้รับการกำหนด และจัดทำขึ้นในกระบวนการนโยบายบุคคลผู้บริหารสามารถแสดงบทบาทเป็นผู้เริ่มนโยบาย เป็นผู้ประสานงาน นักจูงใจและนักเผยแพร่ข้อมูลสารสนเทศ

3.2 การแสดงภาวะผู้นำในการทำงานร่วมกับบุคคลอื่นและโดยบุคคลอื่นจะช่วยสร้างวัฒนธรรมในการทำงานของโรงเรียนสู่ความเป็นเลิศได้

3.3 ช่วยพัฒนาผู้นำทางการศึกษาจากการมีส่วนร่วมในการตัดสินใจในทีมงาน แผนงานหรือคณะทำงาน

4. ประโยชน์ที่เกิดขึ้นกับครู

4.1 ทำให้ครูมีบทบาททางการบริหารต่อภารกิจที่สำคัญตามความชำนาญของตนเอง นั่นคือทำให้การศึกษาต่อนักเรียน

4.2 ครูทุกคนมีโอกาสมีส่วนร่วมในกระบวนการตัดสินใจตามความชำนาญของแต่ละคน ทำให้การกำหนดนโยบายและแผนงานสอดคล้องกับเวลาและศักยภาพของครูได้

4.3 การแบ่งหน้าที่ การกำหนดนโยบายและการจัดทำแผนจะช่วยให้เกิดความชัดเจนในบทบาทหน้าที่ ลดความสับสนและความขัดแย้งที่มักเกิดขึ้นเสมอ ๆ

4.4 การที่ครูมีส่วนร่วมในทีมแผนงานจะช่วยให้ครูตัดสินใจ เพื่อจัดสรรทรัพยากร เป็นไปอย่างสอดคล้องกับความต้องการในด้านของตนเอง

4.5 การมีส่วนร่วมในการทำแผนงานและงบประมาณจะช่วยให้ครูได้รับข้อมูลสารสนเทศและการทำงานของเพื่อนครูด้วยกันได้

4.6 การมีระบบ การนำนโยบายไปปฏิบัติที่ดี ครูมีส่วนช่วยให้มั่นใจได้ว่าจุดหมาย และนโยบายของโรงเรียนจะได้รับการไปปฏิบัติได้

4.7 การมีส่วนร่วม และการมีบรรยากาศแบบเปิดจะช่วยลดปัญหาความขัดแย้งระหว่างคณะครู

4.8 เปิดโอกาสให้ครูได้แสดงความรับผิดชอบ สร้างความพึงพอใจในการทำงาน ความมีพันธะผูกพันกับการบรรลุความมีประสิทธิภาพของโรงเรียนในระดับสูง

4.9 ช่วยลดงานเอกสารลง การกำหนดนโยบายอาจมีเพียง 1 แผ่น แผนงานและงบประมาณ เพียง 2 แผ่น

สรุปได้ว่า การมีส่วนร่วมมีประโยชน์ต่อการดำเนินกิจการทางการบริหารทำให้การบริหารหรือการพิจารณาแนวทางในการแก้ปัญหาที่มีความหลากหลายเป็นไปอย่างถี่ถ้วน รอบคอบ เพราะเป็นการระดมแนวคิด จากบุคคลที่มีความหลากหลาย ทั้งความรู้และประสบการณ์ ก่อให้เกิดการประสานงานที่ดี ทำให้การบริหารเป็นไปอย่างราบรื่นและมีประสิทธิภาพ

2.3 ลักษณะของการมีส่วนร่วม

มีนักวิชาการกล่าวถึงลักษณะการมีส่วนร่วมไว้ ดังนี้

ชร สุนทรายุทธ (2551, หน้า 540) ได้กล่าวว่า ลักษณะการมีส่วนร่วม จำแนกออกเป็น 4 ประเภท คือ

1. การมีส่วนร่วมในการตัดสินใจ (Decision making) คือ การกำหนดตามความต้องการ และจัดลำดับความสำคัญ

2. การมีส่วนร่วมในการดำเนินการ (Implementation) คือ การนำสิ่งที่ได้จากการมีส่วนร่วมในการตัดสินใจมาดำเนินการด้วยวิธีการต่าง ๆ

3. การมีส่วนร่วมในการรับประโยชน์ (Benefits) คือ การคำนึงถึงผลประโยชน์เชิงปริมาณ เชิงคุณภาพ และการกระจายผลประโยชน์ภายในกลุ่ม

4. การมีส่วนร่วมในการประเมินผล (Evaluation) ซึ่งสิ่งสำคัญที่จะต้องสังเกตความเห็น (Views) ความชอบ (Preferences) และความคาดหวัง (Expectation)

เมตต์ เมตต์การุณจิต (2553, หน้า 24 - 25) ได้กล่าวว่า ลักษณะการมีส่วนร่วมเป็นการพิจารณาจำแนกการมีส่วนร่วมไว้หลายลักษณะ ดังนี้

1. จำแนกตามกระบวนการบริหาร คือ การมีส่วนร่วมในการวางแผน การตัดสินใจ การจัดองค์การ การสื่อสาร การประสานงาน และการมีส่วนร่วมในการประเมินผล

2. จำแนกตามประเภทของกิจกรรมที่เข้าร่วม คือ การมีส่วนร่วมในการประชุมการเสวนาสถาปัตยกรรม ร่วมเป็นกรรมการ ร่วมเป็นผู้เชิญชวน และการมีส่วนร่วมเป็นผู้ใช้แรงงาน

3. จำแนกตามระดับความเข้มข้นของการมีส่วนร่วม

4. จำแนกตามวิธีการมีส่วนร่วม คือ การมีส่วนร่วมโดยตรง และการมีส่วนร่วมโดยอ้อม

อัจฉรา คหิณฑพงศ์ (2555, หน้า 39) สรุปไว้ว่า ลักษณะของมีส่วนร่วมนั้นพิจารณาได้หลายรูปแบบ แต่ลักษณะโดยรวม ได้แก่ ลักษณะการร่วมวางแผน การตัดสินใจ มีส่วนร่วมในการจัดองค์การ การปฏิบัติหรือการดำเนินงาน การบริหาร การสื่อสารและการประเมินผล ซึ่งอาจจะเป็นการมีส่วนร่วมโดยตรงหรือมีส่วนร่วมทางอ้อม ทั้งในระดับของการมีส่วนร่วมเพียงบางส่วนและมีมีส่วนร่วมทั้งหมด

ดิเรก อนันต์ (2556, หน้า 21) ได้กล่าวว่า ลักษณะการมีส่วนร่วมที่พบในปรากฏการณ์จริงจะมีได้หลายลักษณะ ในที่นี้จะแบ่งเป็น 3 ลักษณะ คือ

1. การมีส่วนร่วมแบบสมบูรณ์ เป็นลักษณะการมีส่วนร่วมอย่างเท่าเทียมกันของผู้เกี่ยวข้องทุกฝ่าย และมีส่วนร่วมทุกขั้นตอน ตั้งแต่การกำหนดความต้องการจำเป็น การตัดสินใจเลือกหนทางวิธีการดำเนินการ การร่วมกันรับผิดชอบดำเนินการ เป็นต้น การมีส่วนร่วมลักษณะนี้เป็นรูปแบบที่พึงประสงค์ในการดำเนินการ

2. การมีส่วนร่วมแบบบางส่วน เป็นลักษณะการมีส่วนร่วมที่ผู้กำหนดภาพรวมเป็นบุคคลภายนอก ผู้เกี่ยวข้องมีส่วนร่วมลักษณะแสดงความคิดเห็นในการดำเนินการบางส่วน หรือร่วมกิจกรรมบางลักษณะ หรือบางกิจกรรม เช่น กิจกรรมลักษณะที่รัฐบาลให้นโยบาย ให้กรอบกิจกรรมมาให้ชุมชนเลือก เป็นต้น

3. การมีส่วนร่วมแบบชายขอบ หรือแบบผู้ได้บังคับบัญชา มีลักษณะการมีส่วนร่วมแบบ เป็นไปตามความต้องการของผู้ยื่นเหนือกว่า ผู้มีส่วนร่วมมีความสัมพันธ์เชิงบทบาทไม่เท่าเทียมกัน และมีความรู้สึกลดน้อยอำนาจกว่าอีกฝ่าย เป็นต้น

อัจฉรา จงดี (2560, หน้า 15) สรุปไว้ว่า ลักษณะการมีส่วนร่วม เป็นการที่บุคคล ชุมชน กลุ่มบุคคล หรือองค์กรต่าง ๆ นั้น เข้ามามีส่วนร่วม ทั้งทางตรงและทางอ้อม ในลักษณะของการ บริหารจัดการหรือสนับสนุนทรัพยากร เพื่อให้บรรลุวัตถุประสงค์และเป้าหมายกิจกรรมนั้น ๆ การ คิดค้นปัญหา สาเหตุ และแนวทางแก้ไข ร่วมกันเลือกแนวทางในการแก้ปัญหา แล้วปฏิบัติตาม แนวทาง ตลอดจนการติดตามประเมินผล

สรุปได้ว่า ลักษณะการมีส่วนร่วมนั้นพิจารณาได้หลายรูปแบบ แต่ลักษณะโดยรวมได้แก่ มีลักษณะการมีส่วนร่วมการวางแผน การตัดสินใจ มีส่วนร่วมในการจัดองค์การการปฏิบัติ หรือ การดำเนินงาน การบริหาร การสื่อสาร และการประเมินผล ซึ่งอาจจะเป็นการมีส่วนร่วมโดยตรง หรือมีส่วนร่วมทางอ้อม ทั้งในระดับของการมีส่วนร่วมเพียงบางส่วนและมีมีส่วนร่วมทั้งหมด

2.4 รูปแบบการมีส่วนร่วม

มีผู้กล่าวถึงรูปแบบการมีส่วนร่วมไว้ ดังนี้

ทวี ศรีนวล (2547, หน้า 12) ได้กำหนดรูปแบบการมีส่วนร่วมไว้ดังนี้ 1) การรับรู้ข้อมูล ข่าวสาร 2) การร่วมกิจกรรม 3) การร่วมวางแผน และ 4) การร่วมระดมทรัพยากร

ประยงค์ แสนสุข (2549, หน้า 10) ได้กำหนดรูปแบบการมีส่วนร่วมไว้ดังนี้ 1) การร่วม ประเมินผล 2) การร่วมกิจกรรม 3) การร่วมวางแผน 4) การร่วมระดมทรัพยากร และ 5) การร่วม ประชุม การร่วมค้นหาปัญหา

สมบัติ สว่างลัยสวย (2550, หน้า 8) ได้กำหนดรูปแบบการมีส่วนร่วมไว้ดังนี้ 1) การร่วม ตัดสินใจ 2) การร่วมประเมินผล 3) การร่วมวางแผน และ 4) การร่วมระดมทรัพยากร

สิรินทิพย์ สิทธิศักดิ์ (2554, หน้า 4) ได้สรุปไว้ว่า ได้กำหนดรูปแบบการมีส่วนร่วมไว้ คือ 1) การร่วมวางแผน 2) การร่วมกิจกรรม 3) การร่วมระดมทรัพยากร และ 4) การร่วมประเมินผล

ประจวบ หนูเลี้ยง (2558, หน้า 16) สรุปไว้ว่า รูปแบบการจัดการศึกษาแบบมีส่วนร่วม ควรมี 6 องค์ประกอบ คือ 1) การร่วมคิด 2) การร่วมวางแผน 3) การร่วมดำเนินงาน 4) การร่วม ติดตาม 5) การร่วมประเมินผล และ 6) การร่วมในผลประโยชน์

ผู้วิจัยจึงสังเคราะห์รูปแบบการมีส่วนร่วม แสดงดังตาราง 1

ตาราง 1 การสังเคราะห์รูปแบบการมีส่วนร่วม

| รูปแบบการมีส่วนร่วม | นักวิชาการ/นักวิจัย | | | | | รวม |
|-------------------------------------|---------------------|-----------------------|----------------------------|-------------------------------|-------------------------|-----|
| | ที ศรีนาล (2547) | ประสงค์ แสนสูง (2549) | สมบัติ สัจवालย์สวาย (2550) | สิรินทิพย์ ลิทธิศักดิ์ (2554) | ประจวบ หนูเลี้ยง (2558) | |
| 1. การร่วมค้นปัญหาและสาเหตุของปัญหา | | ✓ | | | | 1 |
| 2. การร่วมวางแผน | ✓ | ✓ | ✓ | ✓ | ✓ | 5 |
| 3. การร่วมประเมินผล | | ✓ | ✓ | ✓ | ✓ | 4 |
| 4. การร่วมจัดกิจกรรม/ร่วมดำเนินงาน | ✓ | ✓ | | ✓ | ✓ | 4 |
| 5. การร่วมระดมทรัพยากร | ✓ | ✓ | ✓ | ✓ | | 4 |
| 6. การร่วมประชุม | | ✓ | | | | 1 |
| 7. การร่วมตัดสินใจ | | | ✓ | | | 1 |
| 8. การร่วมรับรู้ข้อมูลข่าวสาร | ✓ | | | | | 1 |
| 9. การร่วมคิด | | | | | ✓ | 1 |
| 10. การร่วมติดตาม | | | | | ✓ | 1 |
| 11. การร่วมในผลประโยชน์ | | | | | ✓ | 1 |

จากตาราง 1 การสังเคราะห์รูปแบบการมีส่วนร่วม ผู้วิจัยเลือกรูปแบบการมีส่วนร่วมจากข้อที่นักวิชาการ/นักวิจัย ให้แนวคิดไว้ 3 คนขึ้นไป จากนักวิชาการ/นักวิจัย 5 คน จึงสรุปว่ารูปแบบการมีส่วนร่วมมี 4 ด้าน ได้แก่ การมีส่วนร่วมวางแผน การมีส่วนร่วมจัดกิจกรรม การมีส่วนร่วมระดมทรัพยากร และการมีส่วนร่วมประเมินผล โดยมีรายละเอียด ดังนี้

1. การมีส่วนร่วมวางแผน

มีผู้กล่าวถึงการมีส่วนร่วมวางแผนไว้ ดังนี้

เนตร์พัฒนา ขาววิราช (2553, หน้า 3) กล่าวว่า การวางแผนเป็นการดำเนินงานของทั้งองค์การภาครัฐและเอกชนในปัจจุบันได้นำหลักการจัดการมาปฏิบัติใช้ในการดำเนินงานอย่างเห็นได้ชัด โดยหลักการแรกจะทุกองค์การนำมาใช้เพื่อความก้าวหน้าในอนาคตขององค์การ คือ การวางแผน กล่าวได้ว่าการวางแผนเป็นหน้าที่สำคัญ และเป็นหน้าที่แรกในการจัดการ เนื่องจากผลที่จะ

ได้รับจากการทำงานที่ประสบผลสำเร็จหรือไม่ อย่างไรก็ตามขึ้นอยู่กับความชัดเจน และรายละเอียดที่รัดกุมของแผนงานในเรื่องนั้น ๆ โดยเฉพาะ การวางแผนอย่างเป็นระบบ มีส่วนสำคัญอย่างยิ่งต่อการกำหนดทิศทางการดำเนินงานได้เป็นอย่างดี

จิราพร ชรรณเจริญ (2553, หน้า 41) กล่าวถึง การร่วมวางแผนไว้ว่า การมีส่วนร่วมในการวางแผน หมายถึง การกำหนดความต้องการและการจัดลำดับความสำคัญ ต่อจากนั้นก็เลือกนโยบายและประชากรที่เกี่ยวข้องกับการตัดสินใจในช่วงเริ่มต้น การตัดสินใจในช่วงการดำเนินแผนงาน และการตัดสินใจในช่วงการปฏิบัติตามแผนที่วางไว้

ศิริพร ก้านชูดทศ (2556, หน้า 23) กล่าวถึง การร่วมวางแผนไว้ว่า การมีส่วนร่วมในการคิดและวางแผนเป็นขั้นแรกของการดำเนินกิจกรรม บุคคลที่เข้ามามีส่วนร่วมคิดและหาข้อเท็จจริงเกี่ยวกับบริบทขององค์กร ปัญหาที่เกิดขึ้นในอดีต ปัจจุบัน และปัญหาที่อาจเกิดขึ้นในอนาคต รวมทั้งการร่วมค้นหาเป้าหมายขององค์กร และนำข้อมูลที่ได้มาร่วมวางแผนดำเนินกิจกรรมต่าง ๆ สร้างความรู้ ความเข้าใจ ให้บุคคลในหน่วยงาน เพื่อให้บรรลุเป้าหมายขององค์กรที่เกิดจากความต้องการของทุกฝ่ายที่มีส่วนได้ส่วนเสียในกิจกรรมนั้น ๆ

สำราญ ทองมี (2561, หน้า 27) สรุปได้ว่า การร่วมวางแผน หมายถึง การมีส่วนร่วมในการวิเคราะห์ปัญหา หาข้อเท็จจริงเกี่ยวกับบริบทขององค์กร รวมทั้งการร่วมค้นหาเป้าหมายขององค์กร และนำข้อมูลที่ได้มาร่วมวางแผนดำเนินกิจกรรมต่าง ๆ

สรุปได้ว่า การมีส่วนร่วมวางแผน หมายถึง การมีส่วนร่วมในการดำเนินงานโดยร่วมสร้างความรู้ความเข้าใจ การออกแบบกิจกรรม การวางแผนระบบการนิเทศ กำกับ ติดตาม การเตรียมความพร้อมในการดำเนินงาน วิเคราะห์นโยบาย จัดทำแผนการดำเนินงาน วิเคราะห์ความพร้อม และการประชุมชี้แจงเพื่อให้ผู้ที่เกี่ยวข้องทราบ

2. การมีส่วนร่วมจัดกิจกรรม

มีผู้กล่าวถึงการมีส่วนร่วมจัดกิจกรรม หรือการร่วมดำเนินงานไว้ ดังนี้

ชร สุนทรายุทธ (2551, หน้า 541) กล่าวถึง การร่วมดำเนินงานไว้ว่า การมีส่วนร่วมในการดำเนินงานนี้ได้จากคำถามที่ว่าใครจะทำประโยชน์ให้แก่โครงการได้บ้าง และจะทำประโยชน์ได้โดยวิธีใด เช่น การช่วยเหลือด้านทรัพยากร การประสานงาน เป็นต้น

ศิริพร ก้านชูดทศ (2556, หน้า 23) กล่าวถึง มีส่วนร่วมจัดกิจกรรม หรือการร่วมดำเนินงานไว้ว่า การมีส่วนร่วมดำเนินงานเป็นขั้นตอนที่ทุกฝ่ายเข้ามาดำเนินการในกิจกรรมต่าง ๆ ที่ผ่านการวางแผนไว้เรียบร้อยแล้ว การมีส่วนร่วมในขั้นตอนนี้เป็นได้ทั้งการระดมทรัพยากร การร่วมในด้านแรงงาน การบริหารหรือการประสานงานเพื่อให้เกิดกิจกรรมต่าง ๆ บรรลุวัตถุประสงค์หรือเป้าหมายที่กำหนดไว้

จิราพร ธรรมเจริญ (2553, หน้า 9) กล่าวถึง มีส่วนร่วมจัดกิจกรรม หรือการร่วมดำเนินงานไว้ว่า การมีส่วนร่วมในการดำเนินงาน หมายถึง การให้ความช่วยเหลือ และสนับสนุนในด้านทรัพยากร การประชาสัมพันธ์และการประสานงาน

สรุปได้ว่า การมีส่วนร่วมจัดกิจกรรม หมายถึง การมีส่วนร่วมในการดำเนินงานโดยร่วมพัฒนากิจกรรม ร่วมดำเนินงานตามนโยบาย ร่วมกิจกรรม และร่วมประชุม

3. การมีส่วนร่วมระดมทรัพยากร

มีผู้กล่าวถึงการมีส่วนร่วมระดมทรัพยากร ไว้ ดังนี้

นารีรัตน์ รัทวิจิตรกุล (2559, หน้า 18) กล่าวว่า การระดมทุนเป็นกระบวนการที่เป็นศูนย์รวมของศาสตร์ต่าง ๆ เป็นการสร้างความสัมพันธ์ระหว่างบุคคล เป็นการมีส่วนร่วมของบุคลากร อาสาสมัคร และทุกภาคส่วน ผู้บริจาคทุกคนมีความสำคัญ แต่ 2 หลักการที่สำคัญที่สุด ที่ผู้ริเริ่มโครงการระดมทุนจะต้องให้ความสนใจเป็นพิเศษ คือ การแสวงหาผู้นำโครงการระดมทุนที่มีศักยภาพด้านการเงิน ด้านการสร้างเครือข่ายการบอกบุญ และเป็นผู้มีพันธสัญญาต่อความสำเร็จของการระดมทุนและการแสวงหา และบอกบุญผู้บริจาครายใหญ่ เพราะการได้รับการสนับสนุนจากพวกเขามีความสำคัญเนื่องจากการกำหนดอัตราความเร็วของการระดมทุน เป็นการสร้างความเชื่อมั่น เป็นการสร้างกระแส และเป็นการประกันความสำเร็จของการระดมทุน

กระทรวงศึกษาธิการ (2562, หน้า ฉ) อธิบายว่า รูปแบบการระดมทรัพยากรเพื่อการศึกษาเป็นรูปแบบและแนวทางการดำเนินการด้วยแนวคิดให้ได้มาซึ่งทรัพยากรเพื่อการสนับสนุนการจัดการศึกษา ทั้งที่เป็นตัวเงิน และไม่ใช้ตัวเงิน ให้ผู้เรียนได้รับการศึกษาด้วยความเสมอภาค มีคุณภาพและมีประสิทธิภาพ ด้วยหลักและกระบวนการมีส่วนร่วมของประชาชนจากทุกภาคส่วน บนพื้นฐานของการศึกษาเพื่อมวลชนและมวลชนเพื่อการศึกษา ทั้งการร่วมคิด ร่วมวางแผน ร่วมตัดสินใจ ร่วมดำเนินการ ร่วมรับผิดชอบ ร่วมแก้ไขปัญหา ร่วมติดตามและประเมินผล และร่วมชื่นชมผลสำเร็จ หลักการนำทรัพยากรมาใช้ให้เกิดประโยชน์สูงสุด หลักการกระจายความรับผิดชอบ หลักความเชื่อถือ และไว้วางใจซึ่งกันและกัน หลักการทำงานเป็นทีม หลักการประสานความร่วมมือ หลักการประชาสัมพันธ์ และหลักการติดตาม ตรวจสอบและรายงาน โดยมีวัตถุประสงค์เพื่อ 1) การมีส่วนร่วมทางการศึกษาของประชาชนในลักษณะของการศึกษาเพื่อมวลชน และมวลชนเพื่อการศึกษา ให้ประชาชนทุกระดับมีส่วนร่วมรับผิดชอบทางการศึกษาของผู้เรียน เด็กและเยาวชน 2) นำทรัพยากรที่มีอยู่ในท้องถิ่น ชุมชนและสังคมมาใช้ให้เกิดประโยชน์สูงสุดทางการศึกษา 3) เสริมสร้างคุณภาพ โอกาสและความเสมอภาคทางการศึกษาของผู้เรียน 4) สนับสนุนการพัฒนาการเรียนการสอนให้มีประสิทธิภาพและประสิทธิผล 5) ก่อให้เกิดความร่วมมือทางการศึกษาทั้งในและต่างประเทศ

สรุปได้ว่า การมีส่วนร่วมระดมทรัพยากร หมายถึง การมีส่วนร่วมในการดำเนินงานโดยร่วมจัดและพัฒนาห้องเรียน จัดบรรยากาศการเรียนการสอน แนะนำแหล่งเรียนรู้ จัดให้มีแหล่งเรียนรู้ และจัดสรรงบประมาณ

4. การมีส่วนร่วมประเมินผล

มีผู้กล่าวถึงการมีส่วนร่วมประเมินผลไว้ ดังนี้

อकिन ระพีพัฒน์ และเจิมศักดิ์ ปิ่นทอง (2547, หน้า 16) กล่าวถึง การร่วมติดตามและประเมินผลไว้ว่า การมีส่วนร่วมในการติดต่อและประเมินผล เป็นขั้นตอนสุดท้ายที่สำคัญยิ่งเพราะถ้าหากการติดตามและการประเมินผลมีส่วนร่วมของชุมชน เพราะชุมชนจะได้รับทราบผลการปฏิบัติงานที่ทำไปจะได้รับประโยชน์อย่างไรหรือไม่

ปริดาวรรณ อินทวิมลศรี (2548, หน้า 43) กล่าวถึง การร่วมติดตามและประเมินผลไว้ว่า ร่วมในการประเมินผล หมายถึง ร่วมคิดวิเคราะห์ถึงการดำเนินงานว่าบรรลุวัตถุประสงค์หรือไม่ การปฏิบัติงานของผู้ที่มีส่วนร่วมมีมากน้อยเพียงใด และผลการปฏิบัติประสบความสำเร็จหรือมีอุปสรรคหรือไม่ เกิดประโยชน์แก่นักเรียน ผู้ปกครอง และชุมชนอย่างไร เพื่อพัฒนางานและแก้ไขในครั้งต่อไป

ธร สุนทรายุทธ (2551, หน้า 541) กล่าวถึง การร่วมติดตามและประเมินผลไว้ว่า สิ่งที่ต้องสังเกต คือ ความเห็น ความชอบ ความคาดหวังซึ่งมีอิทธิพลสามารถเปลี่ยนพฤติกรรมของบุคคลในกลุ่มต่าง ๆ ได้

ศิริพร ก้านชูดทศ (2556, หน้า 23) กล่าวถึง การร่วมติดตามและประเมินผลไว้ว่า การมีส่วนร่วมในการประเมินผลเป็นขั้นตอนสุดท้ายของกระบวนการมีส่วนร่วม บุคคลที่เข้าไปมีส่วนร่วมต้องประเมินผลการดำเนินงานในแต่ละกิจกรรมเพื่อให้ทราบถึงผลการดำเนินงานว่าเป็นไปตามเป้าหมายหรือไม่ รวมทั้งการทราบถึงปัญหาอุปสรรคที่เกิดขึ้นและข้อมูลที่ได้จากการประเมินนำไปสู่การพัฒนาหรือปรับปรุงในการดำเนินงานครั้งต่อไป

โคเฮน และอัฟฮอฟ (Cohen & Uphoff, 1980, p.19) ได้กล่าวถึง การมีส่วนร่วมในการประเมินผล การมีส่วนร่วมในการประเมินผลนั้นสิ่งที่จะต้องสังเกต คือ ความเห็น (Views) ความชอบ (Performance) และความคาดหวัง (Expectations) ซึ่งจะมีอิทธิพลสามารถเปลี่ยนแปลงพฤติกรรมของบุคคลในกลุ่มต่าง ๆ ได้

สำราญ ทงมี (2561, หน้า 29) สรุปได้ว่า การร่วมติดตามและประเมินผล หมายถึง ร่วมคิดวิเคราะห์ถึงการดำเนินงานว่าบรรลุวัตถุประสงค์หรือไม่ รวมทั้งการทราบถึงปัญหาอุปสรรคที่เกิดขึ้นและข้อมูลที่ได้จากการประเมินนำไปสู่การพัฒนาหรือปรับปรุงในการดำเนินงานครั้งต่อไป

สรุปได้ว่า การมีส่วนร่วมประเมิณผล หมายถึง การมีส่วนร่วมในการดำเนินงานโดยการแจ้งวิธีการวัดผลและประเมิณผล การประเมิณผลอย่างต่อเนื่อง และครอบคลุมตามวัตถุประสงค์

3. แนวคิดเกี่ยวกับการดำเนินงานตามนโยบาย

ผู้วิจัยได้ศึกษาแนวคิดเกี่ยวกับการดำเนินงานตามนโยบายไว้ โดยมีรายละเอียดดังนี้

3.1 ความหมายของนโยบาย

มหาวิทยาลัยสุโขทัยธรรมราช (2554, เว็บไซต์) ให้ความหมายไว้ว่า นโยบาย หมายถึง แนวทางการตัดสินใจของรัฐบาลหรือหน่วยงาน สำหรับการดำเนินงานเพื่อให้บรรลุวัตถุประสงค์ที่กำหนดไว้

เบรน และเลวิส (Brain & Lewis) (อ้างถึงใน จุมพล หนีมพานิช, 2554, หน้า 6) ได้ให้คำนิยามของคำว่านโยบายในฐานะต่าง ๆ ซึ่งสามารถสรุปได้ดังนี้ คือ นโยบาย ในฐานะป้ายประกาศกิจกรรมของรัฐบาล ในฐานะเป้าหมายทั่วไปของกิจกรรมของรัฐที่พึงปรารถนา ในฐานะข้อเสนอที่เฉพาะเจาะจง ในฐานะการตัดสินใจของรัฐบาล ในฐานะการให้อำนาจอย่างเป็นทางการ ในฐานะแผนงาน ในฐานะผลผลิต ในฐานะผลลัพธ์ ในฐานะทฤษฎีและตัวแบบ และสุดท้ายในฐานะกระบวนการ

สรุปได้ว่า นโยบาย หมายถึง แนวทางหรือกรอบที่กำหนดขึ้นเพื่อใช้ในการดำเนินงานหรือปฏิบัติให้บรรลุเป้าหมายตามต้องการ

3.2 การนำนโยบายไปปฏิบัติ

เมื่อมีการกำหนดนโยบายซึ่งเป็นระบุทางเลือกในการปฏิบัติงานที่เหมาะสมทางใดทางหนึ่งแล้ว กระบวนการนโยบายที่ถือเป็นขั้นที่มีความสำคัญอย่างยิ่งสำหรับผู้ปฏิบัติงาน คือ การนำนโยบายที่กำหนดไว้ไปปฏิบัติ หรือการดำเนินงานตามนโยบาย เป็นไปเพื่อให้เกิดผลตามที่มุ่งหวัง

วรเดช จันทรศร (2551, หน้า 1) กล่าวว่า การนำนโยบายไปปฏิบัติเป็นเรื่องของการศึกษาว่า องค์การที่รับผิดชอบสามารถหาและกระตุ้นให้ใช้ทรัพยากรทางการบริหาร ตลอดจนกลไกที่สำคัญทั้งมวลปฏิบัติงานให้บรรลุตามนโยบายที่ระบุไว้หรือไม่ เพียงใด

พลอยนภัส ทองสายบุญญ์ (2558, หน้า 15) สรุปไว้ว่า การนำนโยบายไปปฏิบัติ หมายถึง การกระทำของหน่วยงานหรือบุคคลเพื่อให้วัตถุประสงค์ของนโยบายที่กำหนดไว้บรรลุผลสำเร็จ ซึ่งเป็นการแปลงความตั้งใจไปสู่การกระทำโดยหน่วยงานบริหารจัดการองค์การและทรัพยากรทางการบริหาร เพื่อเป็นกลไกในการดำเนินการตามนโยบาย

สรุปได้ว่า การนำนโยบายไปสู่การปฏิบัติ หมายถึง การดำเนินงานตามนโยบายซึ่งเป็นขั้นตอนที่มีการตัดสินใจนำนโยบายที่ได้รับความเห็นชอบแล้วไปสู่การปฏิบัติเพื่อให้บรรลุผลสำเร็จตามวัตถุประสงค์ขององค์การ

3.3 กระบวนการในการดำเนินงานตามนโยบาย

วเรศ จันทรส (2551, หน้า 21 - 28) กล่าวว่า การนำนโยบายไปปฏิบัติ หรือการดำเนินงานตามนโยบายนั้นสามารถแบ่งได้ออกเป็น 2 ระดับ คือ ระดับมหภาค (Macro) และระดับจุลภาค (Micro) และได้นำเสนอขั้นตอนในแต่ละระดับ สรุปได้ดังนี้

1. ขั้นตอนการนำนโยบายไปปฏิบัติในระดับมหภาค

ในขั้นตอนนี้สามารถแบ่งออกได้เป็นขั้นตอนย่อย 2 ขั้นตอนหลัก คือ ขั้นตอนการแปลงนโยบายออกเป็นแนวปฏิบัติหรือออกมาในรูปของแผนงานหรือโครงการ ขั้นที่ 2 เป็นขั้นตอนในการทำให้หน่วยงานในระดับท้องถิ่นหรือระดับปฏิบัติยอมรับ (Adopt) แนวทาง แผนงาน โครงการ หรือผลของการแปลงนโยบายนั้นไปปฏิบัติต่อไป มีรายละเอียด ดังนี้

1.1 ขั้นตอนการแปลงนโยบาย

เมื่อฝ่ายการเมืองได้กำหนดนโยบายออกมาในรูปของกฎหมาย มติคณะรัฐมนตรี หรือกฎกระทรวง หรือในรูปแบบใดรูปแบบหนึ่งแล้ว โดยปกติ นโยบายจะระบุให้หน่วยราชการ หน่วยใดหน่วยหนึ่งเป็นผู้รับผิดชอบหลักซึ่งจะต้องแปลงนโยบายออกมาเป็นแนวทางในการปฏิบัติ แผนงาน และหรือโครงการ ซึ่งความสำเร็จของการดำเนินงานนโยบายไปปฏิบัติในเบื้องต้นนี้ขึ้นอยู่กับความชัดเจนของนโยบาย ความสัมพันธ์ของเป้าหมาย ประกอบกับการที่หน่วยงานที่รับผิดชอบในการแปลงนโยบายมีความเข้าใจในวัตถุประสงค์ของนโยบาย ตลอดจนให้ความร่วมมือกับฝ่ายการเมืองและมีความจริงใจที่จะนำนโยบายนั้นไปปฏิบัติ

1.2 ขั้นตอนของการยอมรับ

เมื่อส่วนกลางทำการแปลงนโยบายออกมาแล้ว ขั้นตอนต่อไป คือ การทำให้หน่วยงานในระดับท้องถิ่นยอมรับแนวทาง แผนงาน โครงการหรือผลการแปลงนโยบายนั้นไปปฏิบัติต่อไป ส่วนกลางหรือหน่วยงานที่รับผิดชอบจะต้องเจรจาเกี่ยวกับเวลา เป้าหมายการดำเนิน โครงการ พิจารณาจัดสรรเงินหรือทรัพยากรอื่นๆ ที่จำเป็นต้องใช้ในโครงการ ในบางกรณีหากนโยบาย แผนงาน หรือแนวทางปฏิบัติที่ส่วนกลางกำหนดขึ้น ไม่สอดคล้องกับความต้องการหรือประโยชน์ของท้องถิ่น โครงการที่หน่วยงานท้องถิ่นรับมาจากส่วนกลางอาจจะมีลักษณะเป็นแค่สักแต่ว่ารับ เพราะหลีกเลี่ยงไม่ได้ หรือหน่วยงานท้องถิ่นนั้นอาจหาโครงการที่สนองส่วนกลางไปในแนวทางที่แตกต่างไปจากแผนงานหรือแนวทางที่กำหนดไว้ก็ได้ อย่างไรก็ตาม การยอมรับโครงการของหน่วยงานท้องถิ่นยังไม่สามารถประกันได้ว่า นโยบายนั้นจะประสบความสำเร็จหรือไม่ การยอมรับ

อย่างเดียวกันไม่เพียงพอ ถ้าหากหน่วยงานท้องถิ่นขาดความร่วมมือร่วมใจ ทั้งนี้เพราะอำนาจที่แท้จริงในการนำนโยบาย แผนงาน และ โครงการไปปฏิบัติย่อมอยู่ที่หน่วยงานและ ผู้ปฏิบัติในระดับท้องถิ่นเป็นสำคัญ เพราะฉะนั้น การสร้างความสำเร็จให้เกิดขึ้นในการนำนโยบายไปปฏิบัติจึงจำเป็นต้องมีความเข้าใจถึงขั้นตอนของการนำนโยบายไปปฏิบัติในระดับจุลภาคด้วย

2. ขั้นตอนของการนำนโยบายสาธารณะไปปฏิบัติในระดับจุลภาค

จุดเริ่มต้นที่แท้จริงของการนำนโยบายไปปฏิบัติอยู่ที่ขั้นตอนในระดับจุลภาค ซึ่งเป็นเรื่องพื้นนโยบายจากส่วนกลางถูกนำมาปฏิบัติในสภาพแวดล้อมของแต่ละท้องถิ่นซึ่งมีความแตกต่างกัน ขั้นตอนนี้จึงมีความเกี่ยวข้องกับการที่หน่วยงานในระดับท้องถิ่นจะทำการยอมรับนโยบายจากรัฐบาลหรือหน่วยงานส่วนกลางเข้าเป็นนโยบายของท้องถิ่นมากน้อยเพียงใด จะทำการปรับปรุงวิธีการในการปฏิบัติงานของตนให้สอดคล้องกับนโยบาย แนวทางในการปฏิบัติงาน ตลอดจนแผนงานที่ส่วนกลางกำหนดไว้หรือไม่ หรือจะเป็นผู้ทำการปรับเปลี่ยนนโยบาย แนวทางในการปฏิบัติงาน ตลอดจนแผนงานที่ส่วนกลางกำหนดไว้ให้เข้ากับสภาพแวดล้อมและวิธีการในการปฏิบัติงานของตน ขั้นตอนหลักในการนำนโยบายไปปฏิบัติในระดับจุลภาคนี้แบ่งเป็น 3 ขั้นตอนหลัก คือ

2.1 ขั้นการระดมพลัง (Mobilization) ดำเนินการ 2 กิจกรรม คือ การพิจารณารับนโยบาย และ การแสวงหาความสนับสนุน ในกิจกรรมแรก หน่วยงานระดับท้องถิ่นจะพิจารณาว่านโยบายส่วนกลางมีความเหมาะสม มีความเร่งด่วน ตรงตามเป้าหมายของหน่วยงานและสามารถตอบสนองความต้องการของท้องถิ่นหรือไม่ การตัดสินใจดังกล่าวถือว่าเป็นจุดสำคัญในการชี้ชะตาหรืออนาคตของนโยบาย เมื่อหน่วยงานท้องถิ่นให้การยอมรับนโยบาย กิจกรรมที่จะส่งผลกระทบต่อความสำเร็จของนโยบายในระยะยาว คือ การแสวงหาความสนับสนุนจากสมาชิกในหน่วยงาน ตลอดจนบุคคลสำคัญหรือองค์กรอื่น ๆ ที่อยู่ในท้องถิ่น การสร้างการมีส่วนร่วมให้เกิดขึ้นอย่างกว้างขวางมีความสำคัญอย่างยิ่งต่อการสร้างความสำเร็จและความต่อเนื่องให้เกิดขึ้นในการนำนโยบายไปปฏิบัติ

2.2 ขั้นการปฏิบัติ (Deliverer implementation) ครอบคลุมถึงกระบวนการปรับเปลี่ยนโครงการที่ได้มีการยอมรับแล้วออกมาในรูปการปฏิบัติจริง อย่างไรก็ตาม การปฏิบัติอยู่ภายใต้ดุลยพินิจของผู้ปฏิบัติ ลักษณะของการปฏิบัติหรือการให้บริการ จึงไม่มีทางที่จะควบคุมให้เป็นแบบฉบับเดียวกันได้ ไม่ว่าโครงการนั้นจะมีการออกแบบหรือวางกฎข้อบังคับ โดยนัยดังกล่าวโครงการที่หน่วยงานท้องถิ่นให้การยอมรับย่อมจะมีลักษณะเบี่ยงเบนได้เสมอ ดังนั้น การสร้างความสำเร็จของการปฏิบัติงานจึงขึ้นอยู่กับ การแสวงหาวิธีการในการปรับแนวทางในการปฏิบัติหรือปรับโครงการและหรือแผนงานที่ส่วนกลางกำหนดให้สอดคล้องสนองตอบกับความต้องการ

ของท้องถิ่นในแต่ละช่วงเวลา อีกทั้งหน่วยงานท้องถิ่นยังต้องแสวงหาวิธีการที่จะปรับพฤติกรรมของตัวผู้ปฏิบัติให้เข้ากับแนวทางในการปฏิบัติหรือเข้ากับแผนและหรือโครงการนั้นด้วย วิธีการดำเนินการในลักษณะนี้ เป็นวิธีการที่จะเปิดโอกาสให้มีการปรับตัวเข้าหาซึ่งกันและกัน (Mutual adaptation) ระหว่างนโยบายของรัฐบาลกลางกับการปฏิบัติตามนโยบายโดยหน่วยงานระดับท้องถิ่น

2.3 ขั้นการสร้างความเป็นปึกแผ่นหรือความต่อเนื่อง (Institutionalization or continuation) ขั้นนี้เป็นผลพลอยได้ที่เกิดมาจากขั้นการปฏิบัติ เพราะความสำเร็จในระยะยาวของนโยบายใดก็ตามจะเกิดขึ้นไม่ได้ หากนโยบายนั้นไม่ถูกนำไปปฏิบัติอย่างต่อเนื่อง นั่นหมายถึงนโยบายนั้นจะถูกปรับเปลี่ยนและได้รับการยอมรับเป็นหน้าที่ประจำวันของผู้ปฏิบัติ การสร้างความสำเร็จในการนำนโยบายไปปฏิบัติ ผู้รับผิดชอบทุกระดับโดยเฉพาะในระดับท้องถิ่นจะต้องทำให้ขั้นตอนการปฏิบัติสืบทอดไปสู่การสร้างความเป็นปึกแผ่นหรือความต่อเนื่องในการปฏิบัติให้เกิดขึ้นกับนโยบายนั้น โดยหาทางแปลงนโยบายให้เป็นภารกิจประจำวันของผู้ปฏิบัติ ในส่วนของผู้ปฏิบัติก็ต้องมีความพร้อมและมีความเต็มใจที่จะปฏิบัติตามนโยบายนั้น โดยถาวร เสมือนเป็นภารกิจประจำวัน

สรุปได้ว่า ขั้นตอนการนำนโยบายไปปฏิบัตินั้น จำแนกออกเป็น 2 ระดับ คือ ระดับมหภาค ซึ่งเป็นการแปลงนโยบายออกเป็นแนวปฏิบัติหรือออกมาในรูปของแผนงานหรือโครงการ ทำให้หน่วยงานในระดับท้องถิ่นหรือระดับปฏิบัติยอมรับแนวทาง แผนงาน โครงการหรือผลของการแปลงนโยบายนั้นไปปฏิบัติ และระดับจุลภาค คือการที่หน่วยงานในระดับท้องถิ่นยอมรับนโยบายรัฐบาลหรือหน่วยงานส่วนกลาง ปรับปรุงวิธีการในการปฏิบัติงานให้สอดคล้องกับนโยบายแนวทางในการปฏิบัติงาน ตลอดจนแผนงานที่ส่วนกลางกำหนดไว้หรือไม่หรือจะเป็นผู้ทำการปรับเปลี่ยนนโยบาย

3.4 ปัญหาการดำเนินงานตามนโยบาย

มีผู้กล่าวถึงปัญหาในการดำเนินตามนโยบายไว้ ดังนี้

วรเดช จันทรศร (2551, หน้า 169-170) ได้กล่าวถึง ปัญหาที่เกี่ยวข้องกับการนำนโยบายไปสู่การปฏิบัติไว้ ดังนี้

1. ปัญหาทางด้านสมรรถนะเป็นปัญหาหลักด้านหนึ่งของการนำนโยบายไปปฏิบัติ ปัญหาในลักษณะดังกล่าวจะมีมากน้อยเพียงใดขึ้นอยู่กับปัจจัยย่อยต่าง ๆ หลายปัจจัย นับตั้งแต่ปัจจัยทางด้านบุคลากร ปัจจัยทางด้านเงินทุน ปัจจัยทางด้านวัสดุอุปกรณ์ เครื่องมือเครื่องใช้ ตลอดจนปัจจัยทางด้านวิชาการ หรือเทคโนโลยีที่เกี่ยวข้องในนโยบายนั้น

2. ความสำเร็จของการนำนโยบายไปปฏิบัติโดยส่วนหนึ่งขึ้นอยู่กับความสามารถในการควบคุม ซึ่งหมายถึงความสามารถในการวัดความก้าวหน้า หรือผลการปฏิบัติของนโยบาย

แผนงาน หรือโครงการ ปัญหาในด้านการควบคุมจะมีมากขึ้นเรื่อยๆกับ ปัจจัยดังต่อไปนี้

- 1) ความสามารถของหน่วยที่รับผิดชอบในการแปลงนโยบาย
- 2) ความชัดเจนของกิจกรรม แผนงาน และโครงการที่ถูกแปลงมาจากนโยบาย และ
- 3) ความสามารถในการกำหนดภารกิจ ตลอดจนมาตรฐานในการปฏิบัติงานให้สอดคล้องกับแนวทางปฏิบัติงานรวมหรือสอดคล้องกับแผนงานหรือโครงการ

3. ปัญหาของการนำนโยบายไปปฏิบัติจะมีสูงขึ้นเป็นอย่างมาก ถ้าสมาชิกในองค์กรหรือหน่วยปฏิบัติไม่ให้ความร่วมมือหรือต่อต้านการเปลี่ยนแปลงที่เป็นผลมาจากนโยบายนั้น

4. ปัญหาในการนำนโยบายไปปฏิบัติ ซึ่งเกิดจากเรื่องของอำนาจและความสัมพันธ์ระหว่างองค์กรที่รับผิดชอบในการนำนโยบายไปปฏิบัติกับองค์กรอื่น ๆ ที่เกี่ยวข้อง จะมีมากขึ้นเรื่อยๆกับเงื่อนไขหรือปัจจัยย่อย ๆ หลาย ๆ ประการ ได้แก่ 1) ลักษณะของการติดต่อและความสัมพันธ์ที่หน่วยปฏิบัติมีกับหน่วยงานที่ควบคุมนโยบายดังกล่าว 2) ระดับความจำเป็นที่หน่วยปฏิบัติจะต้องแสวงหาความร่วมมือ พึ่งพา หรือทำความตกลงกับหน่วยงานหลักอื่น ๆ และ 3) ระดับของความเป็นไปได้ที่เจ้าหน้าที่ของแต่ละหน่วยจะสามารถทำงานร่วมกันได้

5. ปัญหาทางด้านความสนับสนุนและความผูกพันขององค์กรหรือบุคคลที่สำคัญเป็นปัญหาหลักอีกด้านหนึ่งของการนำนโยบายไปปฏิบัติ ปัญหาดังกล่าวอาจลุกลามส่งผลไปถึงความล้มเหลวของนโยบายนั้น โดยตรงก็ได้ ถ้าองค์กรหรือบุคคลสำคัญ ซึ่งได้แก่ กลุ่มอิทธิพล กลุ่มผลประโยชน์ นักการเมือง ข้าราชการระดับสูง ตลอดจนสื่อมวลชน เป็นอาทิ ไม่ให้ความสนับสนุนทั้งในแง่ของทางการเมือง เงินทุน งบประมาณ ตลอดจนสร้างอุปสรรคในแง่ของการต่อต้าน เตะถ่วงหรือคัดค้านนโยบายนั้น ๆ

มหาวิทยาลัยสุโขทัยธรรมราช (2554, เว็บไซต์) กล่าวว่า การนำนโยบายไปปฏิบัติ มักมีปัญหากเกิดขึ้นหลายประการ เช่น การขาดประสิทธิภาพในการประสานงาน ผู้ปฏิบัติงานขาดความรู้ความสามารถ มีปัญหาที่ไม่คาดคิดมาก่อนเกิดขึ้น เช่น ประเด็นการสร้างความสะดวกในคุณภาพการศึกษานี้เป็นที่น่าสังเกตว่า นโยบายเร่งรัดให้เกิดความสะดวกในโอกาสการเข้ารับบริการการศึกษา โดยการจัดตั้งโรงเรียนประถมศึกษาเป็นจำนวนมากในชุมชนชนบทห่างไกล ทำให้มีโรงเรียนประถมศึกษาขนาดเล็กมากขึ้นกลับเพิ่มปัญหาความไม่สะดวกในคุณภาพการศึกษา เพราะมีปัญหาความแตกต่างระหว่างคุณภาพของโรงเรียนขนาดใหญ่และโรงเรียนขนาดเล็ก ระหว่างโรงเรียนในเมือง และโรงเรียนในชนบท กล่าวคือ โรงเรียนประถมศึกษาขนาดเล็กในชนบทมักมีคุณภาพด้อยกว่ามาก เนื่องจากขาดทรัพยากรในการจัดการศึกษา เช่น ขาดครูที่มีคุณภาพ และขาดแคลนงบประมาณเพื่อพัฒนาการศึกษา เป็นต้น จากตัวอย่างนี้จะเห็นได้ว่า เมื่อแก้ปัญหาความสะดวกในโอกาสได้ ก็เกิดปัญหาที่สืบเนื่อง คือ ความไม่สะดวกในคุณภาพการศึกษา ปัญหาความไม่สะดวกในคุณภาพการศึกษามีสาเหตุมาจากการขาดแคลนครูที่มีคุณภาพ และ

งบประมาณเพื่อการศึกษา การนำนโยบายไปปฏิบัติจึงมีปัจจัยต่าง ๆ ที่สำคัญ ได้แก่ 1) กำลังคน 2) แหล่งสนับสนุนทั้งทางด้านทุนทรัพย์ที่เป็นเงินและเป็นกำลังงาน 3) ความสัมพันธ์กับสถาบันหน่วยงานและกลุ่มผู้สนใจจากภายนอก และ 4) ผลประโยชน์ของกลุ่มบุคคลเป้าหมาย ซึ่งปัจจัยเหล่านี้หากขาดการบริหารจัดการอย่างดีจะนำไปสู่ปัญหาในการนำนโยบายไปปฏิบัติ

สรุปได้ว่า ปัญหาการดำเนินงานตามนโยบาย มักเกิดจากการขาดประสิทธิภาพในการประสานงาน ผู้ปฏิบัติงานขาดความรู้ความสามารถ มีปัญหาที่ไม่คาดคิดมาก่อนเกิดขึ้น รวมถึงไม่ให้ความสำคัญสนับสนุนทั้งในแง่ของทางการเมือง เงินทุน งบประมาณ เป็นต้น

4. แนวคิดเกี่ยวกับนโยบายลดเวลาเรียน เพิ่มเวลารู้

ผู้วิจัยได้ศึกษาแนวคิดเกี่ยวกับนโยบายลดเวลาเรียน เพิ่มเวลารู้ไว้ โดยมีรายละเอียดดังนี้

4.1 ความเป็นมาของนโยบายลดเวลาเรียน เพิ่มเวลารู้

สมเด็จพระเทพรัตนราชสุดาฯ สยามบรมราชกุมารีทรงมีพระราชดำริในเรื่องการศึกษาว่า การจัดการศึกษาต้องคุณภาพรวมทั้งประเทศ เพราะทุกวันนี้การศึกษาค่อนข้างอ่อนแอ และมุ่งเน้นการเรียนการสอนเนื้อหาบางเรื่องมากเกินไป ทรงมีพระราชดำริให้มีการนำองค์ 4 แห่งการศึกษา คือ พุทธิศึกษา จริยศึกษา หัตถศึกษา และพลศึกษา และหัวใจนักปราชญ์ คือ สุ จิ ปุ ลิ หมายถึง การฟัง การคิด การถามและการเขียน ซึ่งเป็นหัวใจสำคัญของนักปราชญ์และบัณฑิต อีกทั้งยังจะเป็นเทคนิคในการช่วยให้ผู้เรียนมีทักษะการเรียนเก่งมากขึ้น โดยทรงมีพระราชดำริให้นำทั้งสองเรื่องมาใช้ในการจัดการศึกษา

แนวทางการปฏิรูปการศึกษาอย่างเป็นรูปธรรม นโยบายหนึ่งของรัฐบาล คือ การลดเวลาเรียนภาควิชาการลง แต่ต้องไม่กระทบเนื้อหาหลักที่เด็ก ๆ ควรเรียนรู้ ซึ่งหมายความว่าครูต้องใช้ความสามารถในการออกแบบการเรียนรู้ให้นักเรียนได้สาระที่ต้องรู้ครบถ้วนอย่างมีประสิทธิภาพมากขึ้น จากนั้นนโยบายการลดเวลาเรียนดังกล่าว จึงนำมาสู่การปฏิบัติโดยกำหนดให้โรงเรียนเรียนภาควิชาการถึงเวลาบ่าย 2 โมงครึ่งหรือเวลา 14.30 น. แต่เวลาที่โรงเรียนเลิกยังคงเหมือนเดิมตามกำหนดของแต่ละโรงเรียนซึ่งมักจะเป็นช่วงบ่าย 4 โมง หรือเวลา 16.00 น. ดังนั้นช่วงระยะเวลาว่างหลังเลิกเรียนจนกว่านักเรียนจะกลับบ้านซึ่งนักเรียนยังคงอยู่ที่โรงเรียน โรงเรียนจะต้องจัดกิจกรรมสร้างสรรค์ต่าง ๆ ให้นักเรียนปฏิบัติ และควรเป็นกิจกรรมที่มีความหลากหลายที่ช่วยเพิ่มพูนทักษะการคิดวิเคราะห์ ความมีน้ำใจต่อกัน การทำงานเป็นทีม และที่สำคัญควรมีกิจกรรมกระตุ้นให้เด็กได้ค้นหาศักยภาพและความชอบของตนเอง ซึ่งเชื่อว่าเด็กทุกคนมีความพิเศษมีความสามารถในแบบฉบับของตนเอง การจัดกิจกรรมไม่จำเป็นต้องเปิดให้เฉพาะห้องเดียวกันหรือระดับชั้นเดียวกัน บางกิจกรรมสามารถศึกษาหรือทำร่วมกันหลายระดับชั้นได้ เพื่อให้เด็ก ๆ

รู้จักปรับตัว การช่วยเหลือดูแลกัน การมีปฏิสัมพันธ์กับคนหลายช่วงวัย โดยเป็นการจำลองสภาพจริงในสังคมให้เด็กได้เรียนรู้ ซึ่งจะยิ่งช่วยเพิ่มทักษะในการแก้ปัญหาให้กับเด็กไทยต่อไป

รัฐบาลมีนโยบายด้านการศึกษาในระดับพื้นฐานด้วยการลดเวลาเรียน เพิ่มเวลารู้ เป็นไปเพื่อเพิ่มประสิทธิภาพการเรียนรู้ของนักเรียน และสอดคล้องกับการพัฒนาการศึกษาในศตวรรษที่ 21 ดังกล่าว อีกทั้งกระแสของการวิจารณ์การใช้หลักสูตรปัจจุบัน ว่านักเรียนใช้เวลาเรียนในห้องเรียนมากกว่าประเทศอื่น ๆ แต่ผลการเรียนรู้กลับไม่สัมพันธ์ในทางบวกกับเวลาเรียน นโยบาย “ลดเวลาเรียน เพิ่มเวลารู้” จึงน่าจะเป็นวิธีการแก้ปัญหาที่สอดคล้องกับกระแส ปรับลดเวลาเรียนในห้องเรียนลงบ้าง แล้วจัดกิจกรรมที่จะทำให้เด็กได้เรียนรู้ตามสภาพจริงนอกห้องเรียน ด้วยการประยุกต์ใช้ความรู้ที่ได้เรียนมาในห้องในลักษณะของการบูรณาการสหวิชา วางแผนจัดกิจกรรม มีวัตถุประสงค์และเป้าหมายที่เป็นผลผลิตตามที่นักเรียนสนใจ เน้นการปฏิบัติงานตามสภาพจริง ในรูปของทักษะชีวิตที่เหมาะสมกับระดับของนักเรียน ให้นักเรียนได้เรียนรู้อย่างสนุกสนาน และมีความสุขเป็นหลัก โดยยึดหลักทักษะการทำกิจกรรมที่จำเป็นต่อการดำเนินชีวิต สอดคล้องกับหลักสูตรใน 4 ด้าน ได้แก่ 1) กิจกรรมพัฒนาสมอง (Head) คือ ความรอบรู้วิชาการที่จำเป็นสำหรับการดำรงชีวิต 2) กิจกรรมพัฒนาจิตใจ (Heart) คือ การมีศีลธรรม จรรยาที่ดี มีความซื่อสัตย์ต่อตนเอง และผู้อื่น มีความรับผิดชอบต่อหน้าที่และมีสำนึกที่ดีต่อส่วนรวม 3) กิจกรรมพัฒนาทักษะปฏิบัติ (Hand) คือ การมีความรู้และทักษะในการทำงาน มีความคิดสร้างสรรค์ มีทัศนคติที่ดีต่องาน และเห็นคุณค่าของการทำงาน 4) กิจกรรมพัฒนาสุขภาพ (Health) คือ การมีสุขภาพแข็งแรง การเลือกรับประทานอาหารที่ถูกหลักโภชนาการ และการออกกำลังกายที่เหมาะสม รวมทั้งการมีสุขลักษณะที่ดี โครงการลดเวลาเรียน เพิ่มเวลารู้ จึงเป็นส่วนหนึ่งของนโยบายรัฐบาลในการสนับสนุนแนวทางการปฏิรูปการศึกษาอย่างเป็นรูปธรรม โดยมีแนวคิดให้สำนักงานคณะกรรมการการศึกษาขั้นพื้นฐานปรับลดเวลาเรียนเฉพาะในห้องเรียนให้น้อยลงและให้นักเรียนได้เรียนรู้ด้วยตัวเองทั้งในห้องเรียนและนอกห้องเรียนตามความพร้อม ความสามารถของนักเรียน ทั้งนี้ต้องไม่กระทบเนื้อหาหลักที่เด็กควรเรียนรู้ ดังนั้น ครูต้องปรับวิธีการจัดการเรียนรู้ เปลี่ยนบทบาทจากผู้สอนมาเป็นผู้อำนวยความสะดวก เป็นที่ปรึกษา ชี้แนะ ช่วยเหลือนักเรียนให้ประสบความสำเร็จ นักเรียนได้เรียนรู้ด้วยตนเอง เรียนรู้เป็นทีม หรือเรียนรู้จากกลุ่มเพื่อนมากขึ้น ซึ่งจะทำให้นักเรียนเรียนรู้อย่างมีความสุข (สำนักงานคณะกรรมการการศึกษาขั้นพื้นฐาน, 2558, หน้า 1 - 2)

4.2 วัตถุประสงค์ของนโยบายลดเวลาเรียน เพิ่มเวลารู้

นโยบายลดเวลาเรียน เพิ่มเวลารู้ มีวัตถุประสงค์ ดังนี้ (สำนักงานคณะกรรมการการศึกษาขั้นพื้นฐาน, 2558, หน้า 2)

4.2.1 เพื่อขับเคลื่อนการนำหลักสูตรสถานศึกษาไปสู่การปฏิบัติได้อย่างมีประสิทธิภาพตามหลักการของหลักสูตรแกนกลางการศึกษาขั้นพื้นฐาน พุทธศักราช 2551

4.2.2 เพื่อให้สถานศึกษาสามารถบริหารจัดการหลักสูตรสถานศึกษาส่งเสริมและพัฒนานักเรียนให้มีคุณภาพตามมาตรฐานการเรียนรู้ มีทักษะในการคิดวิเคราะห์ และได้รับการพัฒนาเต็มตามศักยภาพ ตามความสนใจและถนัดของนักเรียนแต่ละบุคคล

4.2.3 เพื่อให้สถานศึกษาสามารถการบริหารจัดการเวลาเรียน และจัดกิจกรรมลดเวลาเรียน เพิ่มเวลารู้ ได้อย่างเหมาะสม ทั้งด้านวิชาการ ด้านปฏิบัติ นักเรียนได้รับการพัฒนาเต็มตามศักยภาพตามความสนใจและถนัดของแต่ละบุคคล

4.2.4 เพื่อให้ นักเรียนมีคุณภาพตามมาตรฐานการเรียนรู้ มีความสามารถในการคิดวิเคราะห์พัฒนาตนเองตามความสนใจและความถนัดอย่างเต็มตามศักยภาพ และมีความสุขกับการเรียนรู้

4.2.5 เพื่อให้ พ่อ แม่ ผู้ปกครอง และผู้เกี่ยวข้องกับการจัดการศึกษามีความพึงพอใจในการจัดการศึกษาของโรงเรียนและมีส่วนร่วมในการจัดการศึกษา

4.3 ความหมายของนโยบายลดเวลาเรียน เพิ่มเวลารู้

เพื่อให้การนำนโยบาย “ลดเวลาเรียน เพิ่มเวลารู้” ไปสู่การปฏิบัติมีความชัดเจนตรงกันจึงกำหนดความหมายของคำสำคัญ ไว้ดังนี้ (สำนักงานคณะกรรมการการศึกษาขั้นพื้นฐาน, 2558, หน้า 2)

4.3.1 ลดเวลาเรียน หมายถึง การลดเวลาเรียนภาควิชาการและการลดเวลาของการจัดกิจกรรมการเรียนรู้ที่ผู้เรียนเป็นผู้รับความรู้ เช่น การบรรยาย การสาธิต การศึกษาไปความรู้ให้น้อยลง

4.3.2 เพิ่มเวลารู้ หมายถึง การเพิ่มเวลาและโอกาสให้ผู้เรียนได้ลงมือปฏิบัติจริง มีประสบการณ์ตรงคิดวิเคราะห์ ทำงานเป็นทีม และเรียนรู้ด้วยตนเองอย่างมีความสุขจากกิจกรรมสร้างสรรค์ที่หลากหลายมากขึ้น

4.3.3 การบริหารจัดการเวลาเรียน หมายถึง การจัดสัดส่วนเวลาของการจัดกิจกรรมการเรียนรู้ที่ผู้เรียนเป็นผู้รับความรู้ให้น้อยลง และเพิ่มเวลาของกิจกรรมการเรียนรู้ที่ผู้เรียนเป็นผู้ลงมือปฏิบัติจริง และสร้างความรู้ด้วยตนเองมากขึ้น เพื่อให้ผู้เรียนได้รับการพัฒนาตามความสนใจ ความถนัดและความต้องการได้เพิ่มพูนทักษะการคิดวิเคราะห์ ทักษะชีวิต ความมีน้ำใจ การทำงานเป็นทีม และมีความสุขในการเรียนรู้

4.4 แนวคิดการลดเวลาเรียน เพิ่มเวลารู้

“ลดเวลาเรียน เพิ่มเวลารู้” อาจจะไม่ใช่อะไรใหม่สำหรับการจัดการเรียนรู้ในปัจจุบัน เพราะโรงเรียนหลายแห่งดำเนินการอยู่แล้ว แต่อย่างไรก็ตาม ยังมีผู้เกี่ยวข้องทั้งผู้บริหารสถานศึกษา ครูผู้สอน นักเรียน ผู้ปกครอง มีความกังวล สงสัยว่าทำไมต้องลดเวลาเรียน เพิ่มเวลารู้ ในประเด็นนี้ ถ้าเราพิจารณาแล้วจะพบว่า ในปัจจุบันนี้การเรียนรู้ของเด็กนักเรียนได้เปลี่ยนแปลงไป อันเนื่องมาจาก มีแหล่งเรียนรู้สื่อและเทคโนโลยี เช่น อินเทอร์เน็ต (Internet) คอมพิวเตอร์ (Computer) แท็บเล็ต (Tablet) หรือ สมาร์ทโฟน (Smart phone) และอื่น ๆ อีกมากมายที่นักเรียนสามารถใช้ในการเรียนรู้ได้ด้วยตนเอง และการเรียนรู้ดังกล่าวไม่จำเป็นต้องจำกัดเฉพาะในห้องเรียนตามเวลาที่ครูกำหนด นักเรียนสามารถเรียนรู้ได้ทุกแห่ง ทุกเวลาทั้งในห้องเรียนและนอกห้องเรียนตามความพร้อม ความสามารถของนักเรียน ครูผู้สอนต้องปรับวิธีการจัดการเรียนรู้ และนักเรียนต้องเปลี่ยนวิธีการเรียนรู้ของตนเอง จัดการเรียนรู้โดยเน้นผู้เรียนเป็นสำคัญด้วยวิธีการที่หลากหลาย อาทิเช่น การจัดการเรียนรู้โดยใช้กระบวนการกลุ่ม (Group process) การจัดการเรียนรู้โดยใช้โครงงาน (Project-base learning) เรียนรู้จากกิจกรรมการปฏิบัติจริง จากประสบการณ์ตรง ใช้คำถามเพื่อกระตุ้นให้ผู้เรียนคิดวิเคราะห์และสืบค้นข้อมูล นักเรียนมีทักษะการเรียนรู้ตลอดชีวิต สามารถนำไปใช้ใน ชีวิตจริงได้ มีการจัดกิจกรรมโดยให้นักเรียนทุกคนได้เรียนรู้ร่วมกันครูเปลี่ยนบทบาทจากผู้สอนมาเป็นผู้อำนวยความสะดวก เป็นที่ปรึกษา ชี้แนะ ช่วยเหลือนักเรียนให้ประสบผลสำเร็จ และนักเรียนเรียนรู้ด้วยตนเอง เรียนรู้เป็นทีมหรือจากกลุ่มเพื่อนมากขึ้น ซึ่งการเรียนรู้ลักษณะนี้ทำให้นักเรียนได้เรียนรู้อย่างมีความสุข ภายใต้แนวคิด ดังนี้ 1) กิจกรรมเป็นทางเลือก สนองตอบความสนใจความถนัดของผู้เรียนอย่างหลากหลาย 2) เรียนรู้หลักการสร้างความรู้ผ่านกระบวนการและกิจกรรม (Process and content) 3) ลงมือปฏิบัติและสร้างความรู้ในบรรยากาศที่อบอุ่น อิสระ และปลอดภัย 4) ปรับบทบาทครูจากการเป็นผู้สอนเป็นผู้ให้คำปรึกษาชี้แนะ (Coach & mentor) และ 5) ครูผู้สอนควรใช้วิธีการประเมินผลที่หลากหลาย และเป็นการประเมินตามสภาพจริง วิเคราะห์คุณภาพและ พัฒนาการของนักเรียน มากกว่าการประเมินนักเรียนจากการสอบเท่านั้น (สำนักงานคณะกรรมการการศึกษาขั้นพื้นฐาน, 2558, หน้า 3)

4.5 หลักการของการจัดกิจกรรมลดเวลาเรียน เพิ่มเวลารู้

การจัดกิจกรรมลดเวลาเรียน เพิ่มเวลารู้มีหลักการที่สำคัญ ดังนี้ (สำนักงานคณะกรรมการการศึกษาขั้นพื้นฐาน, 2558, หน้า 4 - 5)

4.5.1 จัดกิจกรรมการเรียนรู้ที่มุ่งเพิ่มพูนทักษะการคิดวิเคราะห์ ทักษะชีวิต ทักษะการแก้ปัญหาการทำงานเป็นทีม สร้างเสริมคุณลักษณะ ค่านิยมที่ดีงามและความมีน้ำใจต่อกัน

4.5.2 จัดกิจกรรมการเรียนรู้ที่ครอบคลุมหลักองค์ 4 แห่งการศึกษา ได้แก่ 1) ด้านพุทธิศึกษา คือ ความรอบรู้วิชาการที่จำเป็นสำหรับการดำรงชีวิตการศึกษา และการเรียนรู้ 2) ด้านจริยศึกษา คือ การมีศีลธรรมจรรยาที่ดี มีความซื่อสัตย์ต่อตนเองและผู้อื่น มีความรับผิดชอบต่อนหน้าที่และมีสำนึกที่ดีต่อส่วนรวม 3) ด้านหัตถศึกษา คือ ความรู้และทักษะในการทำงาน มีความคิดสร้างสรรค์ มีทัศนคติที่ดีต่องาน และเห็นคุณค่าของการทำงาน 4) ด้านพลศึกษา คือ การมีสุขภาพแข็งแรง การกินอาหารที่ถูกต้องและการออกกำลังกายให้เหมาะสม รวมทั้งความสะอาดและสุขาภิบาลด้วย

4.5.3 จัดกิจกรรมการเรียนรู้ที่สนองตอบความสนใจ ความถนัด และความต้องการของผู้เรียนทุกคน โดยคำนึงถึงความแตกต่างระหว่างบุคคล

4.5.4 จัดกิจกรรมการเรียนรู้ที่เน้นผู้เรียนเป็นสำคัญ เพิ่มโอกาสให้ผู้เรียนได้ลงมือปฏิบัติจริงมีประสบการณ์ตรง สร้างความรู้ด้วยตนเอง และเรียนรู้อย่างมีความสุข

4.5.5 จัดกิจกรรมการเรียนรู้ที่มีความหมายและเชื่อมโยงกับชีวิตจริงของผู้เรียน ใช้ชุมชนภูมิปัญญา สิ่งแวดล้อม และเทคโนโลยีสารสนเทศรอบตัวเป็นแหล่งเรียนรู้

4.5.6 จัดกิจกรรมการเรียนรู้เปิดโอกาสให้ผู้เรียนได้วางแผน คิดวิเคราะห์ อภิปราย สรุปความรู้นำเสนอ จุดประกายความคิด สร้างแรงบันดาลใจ สร้างความมุ่งมั่นเพื่อแสวงหาความรู้ การแก้ปัญหาและสร้างสรรค์นวัตกรรม

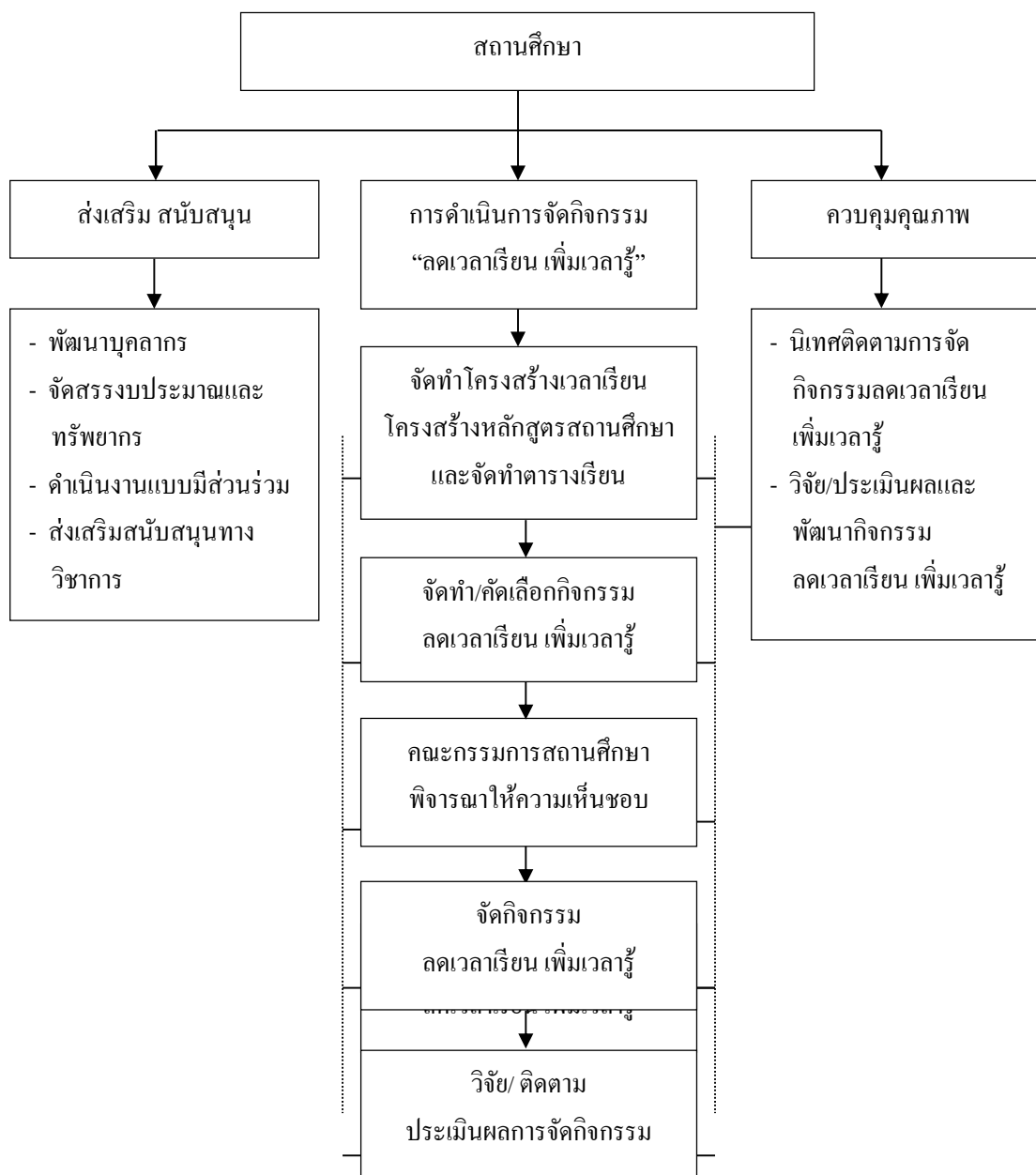
4.5.7 จัดกิจกรรมการเรียนรู้ให้เกิดขึ้นได้ตลอดเวลา ทุกสถานที่ มีการประสานความร่วมมือกับบิดา มารดา ผู้ปกครอง และบุคคลในชุมชนทุกฝ่าย เพื่อร่วมกันพัฒนาผู้เรียนตามศักยภาพ

4.5.8 จัดกิจกรรมการเรียนรู้ให้ผู้เรียนเรียนรู้ร่วมกันเป็นทีม เป็นการเรียนรู้ในระหว่างการทำงานที่ทุกคนในทีมเน้นความเป็นระบบ มีวิจรรย์ญาณร่วมกันตลอดเวลาที่กำลังทำอะไร จะทำให้ดีขึ้นอย่างไร แลกเปลี่ยนประสบการณ์ซึ่งกันและกัน มีการช่วยเหลือเกื้อกูล มีความสามัคคี มีน้ำหนึ่งใจเดียวกันมีความเป็นผู้นำผู้ตามที่ดี

4.5.9 จัดกิจกรรมเรียนรู้ควบคู่กับการประเมินผลการเรียนรู้ที่เน้นการประเมินสภาพจริง (Authentic assessment) โดยใช้เทคนิควิธีการประเมินสภาพจริงที่หลากหลาย ที่ให้ความสำคัญกับการประเมินการปฏิบัติ (Performance assessment)

4.6 แนวทางการบริหารจัดการลดเวลาเรียน เพิ่มเวลารู้

แนวทางการบริหารจัดการลดเวลาเรียน เพิ่มเวลารู้ แสดงดังภาพประกอบ 3



ภาพประกอบ 3 แนวทางการบริหารจัดการลดเวลาเรียน เพิ่มเวลารู้

ที่มา : สำนักงานคณะกรรมการการศึกษาขั้นพื้นฐาน, 2558, หน้า 7

แนวทางการกำหนดกิจกรรมลดเวลาเรียน เพิ่มเวลารู้สถานศึกษาพิจารณาเลือกแนวทางการกำหนดกิจกรรมที่สอดคล้องกับบริบทและศักยภาพของสถานศึกษา แสดงดังภาพประกอบ 4

| | | |
|---|--|--|
| <p style="text-align: center;">แนวทางที่ 1</p> <p style="text-align: center;">โรงเรียนจัดกิจกรรม หลากหลายให้นักเรียนเลือก ตามความถนัด ความสนใจ รายบุคคล/รายกลุ่ม</p> | <p style="text-align: center;">แนวทางที่ 2</p> <p style="text-align: center;">โรงเรียนเปิดโอกาสให้ ผู้เรียนรายบุคคล / รายกลุ่ม เสนอกิจกรรม ครูเป็นที่ปรึกษา พิจารณาดูแล ช่วยเหลือ</p> | <p style="text-align: center;">แนวทางที่ 3</p> <p style="text-align: center;">โรงเรียนที่จัดการศึกษา หลายระดับใช้แนวทางที่ 1 ร่วมกับแนวทางที่ 2 ที่สอดคล้องกับสภาพและ บริบทของ โรงเรียน ชุมชน</p> |
|---|--|--|

ภาพประกอบ 4 แนวทางการกำหนดกิจกรรมลดเวลาเรียน เพิ่มเวลารู้

ที่มา : สำนักงานคณะกรรมการการศึกษาขั้นพื้นฐาน, 2558, หน้า 7

การบริหารจัดการลดเวลาเรียน เพิ่มเวลารู้ มีแนวทาง ดังนี้ (สำนักงานคณะกรรมการการศึกษาขั้นพื้นฐาน, 2558, หน้า 8)

1. ส่งเสริม สนับสนุน สร้างความเข้าใจในการนำนโยบายลดเวลาเรียน เพิ่มเวลารู้สู่การปฏิบัติแก่ครูและผู้เกี่ยวข้องทุกฝ่าย
 2. ปรับโครงสร้างเวลาเรียนของสถานศึกษาและจัดทำตารางเรียนให้เหมาะสมกับการจัดกิจกรรมลดเวลาเรียน เพิ่มเวลารู้แต่ละช่วงชั้น
 3. เลือกกำหนดกิจกรรมให้ตอบสนองต่อความสนใจ ความถนัดและความต้องการของผู้เรียนอย่างหลากหลาย สอดคล้องกับช่วงวัย และวุฒิภาวะของผู้เรียน
 4. จัดระบบข้อมูลสารสนเทศเกี่ยวกับกิจกรรม แหล่งเรียนรู้ ภูมิปัญญาท้องถิ่นตามบริบทของสถานศึกษาและชุมชน
 5. ส่งเสริมและสนับสนุนงบประมาณ สื่อการเรียนรู้และสิ่งอำนวยความสะดวกให้เอื้อต่อการจัดกิจกรรมอย่างมีประสิทธิภาพ
 6. กำกับ ติดตามการจัดกิจกรรมอย่างเป็นระบบ
 7. ใช้การนิเทศภายใน การเสวนาสะท้อนผลหลังการปฏิบัติ (After action review : AAR) เป็นเครื่องมือในการศึกษาและพัฒนาประสิทธิภาพกระบวนการและกิจกรรมลดเวลาเรียน เพิ่มเวลารู้และเป็นเครื่องมือการพัฒนาบุคลากรอย่างสม่ำเสมอ ต่อเนื่อง
 8. ศึกษา วิจัยและพัฒนากระบวนการบริหารจัดการเวลาเรียนอย่างเป็นระบบ
- สรุปได้ว่า แนวทางการบริหารจัดการลดเวลาเรียน เพิ่มเวลารู้ คือ 1) ส่งเสริม สนับสนุน สร้างความเข้าใจในการนำนโยบายสู่การปฏิบัติ 2) ปรับโครงสร้างเวลาเรียน 3) เลือกกำหนด

กิจกรรมให้ตอบสนองต่อความสนใจของผู้เรียน 4) จัดระบบข้อมูลสารสนเทศ 5) ส่งเสริมและสนับสนุนงบประมาณ สื่อการเรียนรู้และสิ่งอำนวยความสะดวก 6) กำกับ ติดตามการจัดกิจกรรม 7) ใช้การนิเทศภายในเป็นเครื่องมือในการศึกษา และ 8) ศึกษา วิจัยและพัฒนากระบวนการบริหารจัดการเวลาเรียนอย่างเป็นระบบ

4.7 บทบาทของผู้เกี่ยวข้องในระดับสถานศึกษา

การขับเคลื่อนนโยบายลดเวลาเรียน เพิ่มเวลารู้ไปสู่การปฏิบัติอย่างเป็นรูปธรรม มีความชัดเจนและสอดคล้องกัน จึงได้กำหนดบทบาทของผู้เกี่ยวข้องในระดับสถานศึกษา ดังนี้ (สำนักงานคณะกรรมการการศึกษาขั้นพื้นฐาน, 2558, หน้า 10 - 11)

4.7.1 ผู้บริหารสถานศึกษา มีบทบาทดังนี้

4.7.1.1 เป็นผู้นำการขับเคลื่อนนโยบายลดเวลาเรียน เพิ่มเวลารู้ ระดับโรงเรียน และการบริหารจัดการเวลาเรียนที่เอื้อต่อการลดเวลาเรียน เพิ่มเวลารู้

4.7.1.2 อำนวยความสะดวก ปรับปรุงและพัฒนาปัจจัยต่าง ๆ ให้มีความพร้อมในการปฏิบัติ

4.7.1.3 ประสานและแสวงหาความร่วมมือจากชุมชน แหล่งเรียนรู้ นอกสถานศึกษาและภูมิปัญญาต่าง ๆ มาร่วมในการบริหารจัดการเวลาเรียน การจัดการเรียนรู้และการจัดกิจกรรมลดเวลาเรียน เพิ่มเวลารู้

4.7.1.4 นิเทศ กำกับ ติดตาม อย่างเป็นระบบและต่อเนื่อง

4.7.1.5 จัดเวทีเสวนาทบทวนหลังการปฏิบัติงาน (After action review : AAR)

4.7.1.6 นำผลการทบทวนหลังการปฏิบัติงาน (After action review : AAR) และผลการประเมินไปใช้ในการพัฒนาการบริหารจัดการเวลาเรียนและการจัดกิจกรรมการเรียนรู้ให้ส่งผลต่อคุณภาพของผู้เรียน

4.7.2 ครูผู้สอน

4.7.2.1 วิเคราะห์ผู้เรียนเป็นรายบุคคล และจัดทำฐานข้อมูลสารสนเทศเกี่ยวกับความสนใจ ความถนัดและความต้องการ จำแนกเป็นระดับชั้นเรียน และเป็นรายบุคคล

4.7.2.2 ออกแบบกิจกรรม เพิ่มเวลารู้ สื่อ แหล่งเรียนรู้ การวัดและประเมินผล หลักการและแนวทางการจัดกิจกรรมลดเวลาเรียน เพิ่มเวลารู้

4.7.2.3 จัดการเรียนรู้ และจัดกิจกรรมลดเวลาเรียน เพิ่มเวลารู้โดยเน้นการสร้างแรงจูงใจนักเรียนให้มีความกระตือรือร้นในการเรียนรู้ จัดการเรียนรู้โดยเน้นผู้เรียนเป็นสำคัญ จัดการเรียนรู้แบบบูรณาการ และกิจกรรมการเรียนรู้อย่างหลากหลาย

4.7.2.4 ร่วมเสวนา ทบทวนหลังการปฏิบัติ และนำผลมาพัฒนาการจัดกิจกรรม
อย่างต่อเนื่อง

4.7.2.5 ประเมินและพัฒนานักเรียนเต็มตามศักยภาพของนักเรียนแต่ละคน

4.7.2.6 ร่วมกิจกรรมแลกเปลี่ยนเรียนรู้เพื่อพัฒนาตนเองอย่างต่อเนื่อง

4.7.2.7 รายงานผลการเรียนรู้ของนักเรียน

4.7.3 ผู้เรียน

4.7.3.1 สนใจและเข้าร่วมกิจกรรมตามตารางเรียน และวิธีการเรียนรู้ที่กำหนด
อย่างกระตือรือร้นและสนองต่อกิจกรรมเต็มตามศักยภาพและขีดความสามารถของตนเอง

4.7.3.2 สำรวจความสนใจ ความต้องการและศักยภาพของตนเองเพื่อวางแผน
การเรียนรู้และพัฒนาตนเอง

4.7.3.3 ค้นหาความถนัด ความต้องการของตนเอง

4.7.3.4 ฝึกฝน พัฒนาเพิ่มพูนความสามารถของตนเอง

4.7.3.5 ประเมินและปรับปรุงวิธีการเรียนรู้และผลการเรียนรู้ของตนเองอย่างต่อเนื่อง

4.7.3.6 ให้ข้อมูลป้อนกลับในการปรับปรุงพัฒนาการจัดกิจกรรมการเรียนรู้ของ
ครูผู้สอน

4.7.3.7 ร่วมนำเสนอผลการเรียนรู้ของตนเองอย่างภาคภูมิใจ

4.7.4 ผู้ปกครอง

4.7.4.1 ส่งเสริม สนับสนุน ผู้เรียนในการปฏิบัติกิจกรรมลดเวลาเรียน เพิ่มเวลารู้
และให้ความร่วมมือกับโรงเรียน ในการดำเนินงานตามนโยบายลดเวลาเรียน เพิ่มเวลารู้

4.7.4.2 ให้ข้อมูลป้อนกลับในการปฏิบัติกิจกรรมลดเวลาเรียน เพิ่มเวลารู้ของ
ผู้เรียน

4.7.4.3 ประเมินความก้าวหน้าการปฏิบัติกิจกรรมของผู้เรียน และร่วมชื่นชม
ผลงานของผู้เรียน

4.8 การดำเนินงานตามนโยบายลดเวลาเรียน เพิ่มเวลารู้

การดำเนินงานตามนโยบายลดเวลาเรียน เพิ่มเวลารู้พบว่ามี 4 เรื่องหลักที่จะต้อง
ดำเนินการเพื่อให้โครงการมีความสมบูรณ์ ดังนี้ (สำนักงานคณะกรรมการการศึกษาขั้นพื้นฐาน,
2558, หน้า 12)

4.8.1 หลักสูตร ยืนยันกับผู้ปกครอง นักเรียน และครูว่าจะไม่มีการเปลี่ยนหลักสูตร
แต่จะใช้วิธีปรับปรุงใน 2 ส่วน คือ เนื้อหาภายในแต่ละวิชาที่มีความซ้ำซ้อนจะต้องตัดออกไป โดย
ไม่ให้ส่งผลกระทบต่อตัวชี้วัด ซึ่งได้มีการหารือร่วมกับสำนักงานคณะกรรมการการศึกษาขั้น

พื้นฐาน (สพฐ.) และสถาบันทดสอบทางการศึกษาแห่งชาติ (สทศ.) ในฐานะผู้จัดการประเมินคุณภาพการศึกษาระดับชาติ หรือ NT (National test) และการทดสอบทางการศึกษาระดับชาตินั้น พื้นฐาน หรือ O-NET (Ordinary national educational test) แล้ว การปรับโครงสร้างเวลาเรียนทั้งในระดับประถมศึกษาและมัธยมศึกษาใหม่ โดยมีรายละเอียดดังนี้

ระดับประถมศึกษา เดิมกำหนดเวลาเรียนไว้ไม่น้อยกว่า 1,000 ชั่วโมงต่อปี แต่ในความเป็นจริงใช้เวลาเรียนจริง 1,200 - 1,400 ชั่วโมงต่อปี จึงจะปรับโครงสร้างเวลาเรียนในห้องเรียนใหม่ ไม่นเกิน 1,000 ชั่วโมงต่อปี หรือ 22 ชั่วโมงต่อสัปดาห์ เพื่อให้มีการจัดกิจกรรมพัฒนาทักษะผู้เรียน ในชั่วโมงที่เหลือ 8- 13 ชั่วโมงต่อสัปดาห์

ระดับมัธยมศึกษาตอนต้น เดิมกำหนดเวลาเรียนไว้ไม่น้อยกว่า 1,200 ชั่วโมงต่อปี แต่ในความเป็นจริงใช้เวลาเรียน 1,400 ชั่วโมงต่อปี จึงจะปรับโครงสร้างเวลาเรียนในห้องเรียนใหม่ ไม่นเกิน 1,200 ชั่วโมงต่อปี หรือ 27 ชั่วโมงต่อสัปดาห์ เพื่อให้สามารถจัดกิจกรรมพัฒนาทักษะผู้เรียน ในชั่วโมงที่เหลือ 8 ชั่วโมงต่อสัปดาห์

สรุปได้ว่า หลักสูตรไม่มีการเปลี่ยนหลักสูตร แต่จะใช้วิธีปรับปรุงใน 2 ส่วน คือ เนื้อหาภายในแต่ละวิชาที่มีความซ้ำซ้อนจะต้องตัดออกไป โดยไม่ให้ส่งผลกระทบต่อตัวชี้วัด และการปรับโครงสร้างเวลาเรียนทั้งในระดับประถมศึกษาและมัธยมศึกษาใหม่ โดยระดับประถมศึกษา ปรับโครงสร้างเวลาเรียนในห้องเรียนใหม่ ไม่นเกิน 1,000 ชั่วโมงต่อปี และระดับมัธยมศึกษาตอนต้น ปรับโครงสร้างเวลาเรียนในห้องเรียนใหม่ ไม่นเกิน 1,200 ชั่วโมงต่อปี หรือ 27 ชั่วโมงต่อสัปดาห์

4.8.2 กระบวนการจัดการเรียนรู้ ซึ่งจะแบ่งการดำเนินงาน ออกเป็น 3 ส่วน

รูปแบบ/วิธีการจัดการเรียนรู้ กระทรวงศึกษาธิการได้ใช้ทฤษฎีการเรียนรู้ของ บลูม (Bloom et al, 1956) และคณะ ในการออกแบบการจัดการเรียนรู้แก่ผู้เรียน ซึ่งได้จำแนกจุดมุ่งหมายการเรียนรู้ออกเป็น 3 ด้าน คือ 1) ด้านพุทธิพิสัย (Cognitive domain) หรือสมองที่จะต้องฝึกให้เด็ก รู้จักคิดตามหลักการการพัฒนสมองของเด็กแต่ละช่วงวัย 2) ด้านเจตพิสัย (Affective domain) หรือหัวใจ ที่จะต้องปลูกฝังคุณธรรมจริยธรรม ความมีวินัย ความเป็นชาติไทย รักสถาบันพระมหากษัตริย์ รู้จักสิทธิและหน้าที่ ฝึกให้มีทัศนคติที่ถูกต้องที่ควร 3) ด้านทักษะพิสัย (Psychomotor domain) หรือก็คือ การฝึกให้มีทักษะ จากการปฏิบัติสอดคล้องกับแนวทางของกระทรวงศึกษาธิการที่ต้องการจะผลิตกำลังสายอาชีพศึกษาเพิ่มขึ้น ทำให้นักเรียนระดับมัธยมศึกษาตอนต้นที่อาจจะไปเรียนต่อสายอาชีพจะมีกระบวนการ ได้เรียนรู้ตัวเอง นอกจากนี้ทฤษฎี ดังกล่าวยังสอดคล้องกับพระราชดำริของสมเด็จพระเทพรัตนราชสุดาฯ สยามบรมราชกุมารี เกี่ยวกับองค์ 4 แห่งการจัดการศึกษา ซึ่งประกอบด้วย พุทธิศึกษา จริยศึกษา หัตถศึกษา และพลศึกษา โดยมีรูปแบบ/วิธีการจัดการเรียนรู้ด้วยกิจกรรมนอกห้องเรียน แบ่งเป็น 3 หมวด คือ

1. สร้างเสริมสมรรถนะและการเรียนรู้ ซึ่งมีกลุ่มกิจกรรมพัฒนาด้านการสื่อสาร การคิด การแก้ปัญหา การใช้เทคโนโลยี การเรียนรู้ที่ส่งเสริมการเรียนรู้ อาทิ กิจกรรมสนุกกับภาษาไทย หุ่นยนต์พิเศษ กลคณิตศาสตร์ เทียวไกลไร้พรมแดน นิทานหรรษา เป็นต้น

2. สร้างเสริมคุณลักษณะและค่านิยม ซึ่งมีกลุ่มกิจกรรมปลูกฝังค่านิยมและจิตสำนึกการทำประโยชน์ต่อสังคม ปลูกฝังความรักชาติ ศาสนา และพระมหากษัตริย์ ปลูกฝังคุณธรรมจริยธรรม ปลูกฝังและสร้างความภาคภูมิใจในความเป็นไทย อาทิ กิจกรรมมือปราบขยะ ตามรอยพ่อ ลูกเสือ เนตรนารี ยุวกาชาด ผู้นำเพื่อประโยชน์ ภูมิใจในบ้านเกิด เป็นต้น

3. สร้างเสริมทักษะการทำงาน การดำรงชีพ และทักษะชีวิต ซึ่งมีกลุ่มกิจกรรมตอบสนอง ความสนใจ ความถนัด และความต้องการของผู้เรียนตามความแตกต่างระหว่างบุคคล ฝึกการทำงาน ทักษะทางอาชีพ และอยู่อย่างพอเพียง พัฒนาความสามารถด้านการใช้ทักษะชีวิต สร้างเสริม สมรรถนะทางกาย อาทิ กิจกรรมร้องได้ ร้องดี ชีวิตมีสุข ร้อยลูกปัด วันกีฬาครอบครัว เป็นต้น

ทั้งนี้ กระทรวงศึกษาธิการเตรียมจะจัดประชุมสัมมนาผู้แทนหน่วยงานและองค์กร ที่จะร่วม จัดกิจกรรมที่เป็นประโยชน์กับเด็กนักเรียนและสถานศึกษา ซึ่งประกอบด้วยกระทรวงการท่องเที่ยว และกีฬา กระทรวงวัฒนธรรม กระทรวงทรัพยากรธรรมชาติและสิ่งแวดล้อม กระทรวงกลาโหม กระทรวงแรงงาน กระทรวงยุติธรรม กระทรวงวิทยาศาสตร์และเทคโนโลยี ตลอดจน คณะกรรมการโอลิมปิกแห่งประเทศไทย กลุ่มศิลปินดาราศูนย์พัฒนาฝีมือแรงงาน คณะกรรมการ ร่วมภาครัฐและเอกชนเพื่อพัฒนากำลังคนอาชีวศึกษา (กรอ.อศ.) องค์กรปกครองส่วนท้องถิ่น (อปท.) บริษัทเอกชนที่จัดทำโครงการรับผิดชอบต่อสังคมและ สิ่งแวดล้อมขององค์กร (CSR) ฯลฯ อย่างไรก็ตาม ภายหลังจากการประชุมร่วมกับหน่วยงานและครูแล้ว จะทำให้มีกิจกรรมเรียนรู้ เพิ่มขึ้นจากที่กล่าวมาข้างต้น ซึ่งเชื่อว่าทุกกิจกรรมจะตอบโจทย์ Head (สมอง) Heart (หัวใจ) และ Hand (มือ) ตามแต่ละช่วงวัยของผู้เรียนทั้งสิ้น

สรุปได้ว่า กระบวนการจัดการเรียนรู้ ในการออกแบบการจัดการเรียนรู้แก่ผู้เรียน ซึ่งได้ จำแนกจุดมุ่งหมายการเรียนรู้ออกเป็น 3 ด้าน คือ 1) ด้านพุทธิพิสัย (Cognitive domain) 2) ด้าน เจตพิสัย (Affective domain) 3) ด้านทักษะพิสัย (Psychomotor domain)

4.8.3 การวัดและประเมินผล แบ่งเป็น 2 ส่วน คือ การประเมินทางวิชาการต่าง ๆ ซึ่ง ได้หารือกับหน่วยงานที่เกี่ยวข้องแล้ว ไม่มีผลกระทบอย่างแน่นอน ส่วนการประเมินความสำเร็จ ของโครงการ จะมีการประเมินระหว่างเทอม 2 ครั้ง และประเมินหลังปิดเทอม 1 ครั้ง รัฐมนตรีว่าการกระทรวงศึกษาธิการ กล่าวย้ำว่า ในเรื่องของการประเมินผลเป็นเรื่องใหญ่ที่ทำให้ ความสำคัญมาก เพราะเป็นตัวชี้ให้เห็นว่าส่วนใดสำเร็จ และมีส่วนใดที่ยังล้มเหลว จึงได้มอบให้ สพฐ. รวบรวมหัวข้อในการประเมินทั้งหมดมานำเสนอ ทั้งในส่วนการประเมินด้านวิชาการ และ

การประเมินความสุขของนักเรียน ผู้ปกครอง และครู เพื่อจะได้นำมาเป็นข้อมูลในการแก้ไขปัญหาต่าง ๆ พร้อมทั้งต้องตอบโจทย์ปัญหาทางการศึกษาด้วย เช่น เด็กไทยเรียนมากและมีการบ้านจำนวนมาก ทำให้พ่อแม่และเด็กมีความเครียด

ผลสัมฤทธิ์ทางการเรียนของเด็กไทยไม่ดีขึ้น เด็กไทยขาดทักษะชีวิต ขาดระเบียบวินัย เป็นต้น ทั้งนี้ หากจำเป็นที่จะต้องนำบุคคลที่สามหรือหน่วยงานที่มีความเชี่ยวชาญมาเป็นผู้ประเมินก็ต้องทำให้ได้คำตอบของการดำเนินงานที่ชัดเจน แต่จะต้องพิจารณาถึงรายละเอียดของวิธีการประเมินก่อนว่า เป็นการสร้างภาระให้กับครูหรือไม่อย่างไร ซึ่งในความเป็นจริงก็คงจะต้องมีภาระอยู่บ้างแต่ไม่ควรจะมากเกินไป

ในส่วนการประเมินของครู ให้ความสำคัญและมีความเห็นใจมาก เพราะครูจะต้องได้รับการประเมินต่าง ๆ ที่ล้วนเป็นภาระกับครูทั้งสิ้น อีกทั้งยังมีครูบางคนที่เป็นครูที่เก่ง ครูดีในพื้นที่ห่างไกล และเป็นที่รักของลูกศิษย์ แต่อาจจะสอบไม่เป็น จึงจำเป็นที่กระทรวงศึกษาธิการจะต้องพัฒนาวิธีการประเมินครูในรูปแบบอื่น ๆ นอกเหนือจากการสอบที่ไม่ควรสร้างภาระให้กับครูมากเกินไป โดยเตรียมที่จะพัฒนาการประเมินครูทั้งระบบอย่างต่อเนื่อง โดยเน้นที่ผลสัมฤทธิ์ของนักเรียนเป็นส่วนสำคัญของการประเมินด้วย

สรุปได้ว่า การวัดการประเมินผล แบ่งเป็น 2 ส่วนการประเมินด้านวิชาการ และการประเมินความสุขของนักเรียน ผู้ปกครอง และครู เพื่อจะได้นำมาเป็นข้อมูลในการแก้ไขปัญหาต่าง ๆ พร้อมทั้งต้องตอบโจทย์ปัญหาทางการศึกษาด้วย

4.8.4 การทบทวนหลังการปฏิบัติ (AAR) โดยจะดำเนินการทันทีหลังปิดเทอม เพื่อประมวลและรวบรวมปัญหาข้อขัดข้องต่างๆ จากการดำเนิน โครงการ ของผู้มีส่วนได้ส่วนเสีย (Stakeholder) ทุกกลุ่ม โดยเฉพาะครูและสถานศึกษา เพื่อนำระบบ AAR (After action review) มาทบทวน ปรับปรุง แก้ไข ในการวางแผนดำเนินโครงการในปีการศึกษา 2559 ตลอดจนมีการศึกษารูปแบบการจัดการของโรงเรียนที่ประสบความสำเร็จ เพื่อขยายไปยังโรงเรียนที่เหลือต่อไปด้วย

สรุปได้ว่า การทบทวนหลังการปฏิบัติ (AAR) คือ ทบทวน ปรับปรุง แก้ไข ในการวางแผนดำเนินโครงการหลังการปฏิบัติเพื่อประมวลและรวบรวมปัญหาข้อขัดข้องต่างๆ จากการดำเนินโครงการ ของผู้มีส่วนได้ส่วนเสีย

4.9 การรับรู้การดำเนินงานตามนโยบายลดเวลาเรียน เพิ่มเวลารู้

จากการศึกษาแนวคิดเกี่ยวกับการรับรู้ และการดำเนินงานตามนโยบายลดเวลาเรียน เพิ่มเวลารู้ ผู้วิจัยจึงสรุปเป็นการรับรู้การดำเนินงานตามนโยบายลดเวลาเรียน เพิ่มเวลารู้ ดังนี้

การรับรู้การดำเนินงานตามนโยบายลดเวลาเรียน เพิ่มเวลารู้ หมายถึง ความรู้ที่นักคิดของครูวิชาการต่อการดำเนินงานตามนโยบายลดเวลาเรียน เพิ่มเวลารู้ ประกอบด้วย 4 ด้าน ได้แก่

ด้านหลักสูตร ด้านกระบวนการจัดการเรียนรู้ ด้านการวัดและประเมินผล และ ด้านการทบทวนหลังการปฏิบัติ โดยมีรายละเอียดดังนี้

4.9.1 ด้านหลักสูตร หมายถึง การรับรู้การดำเนินงานตามนโยบายลดเวลาเรียนในประเด็น หลักสูตรมีความเหมาะสมกับวัยและระดับชั้นเรียน หลักสูตรมีสัดส่วน โครงสร้างเวลาเรียนสอดคล้องกับโครงสร้างของหลักสูตรแกนกลาง การศึกษาขั้นพื้นฐานพุทธศักราช 2551 มีการจัดทำโครงสร้างเวลาเรียนและวิเคราะห์โครงสร้างหลักสูตรสถานศึกษา จัดโครงสร้างเวลาเรียนตามความต้องการของผู้เรียน หลักสูตรปรับ โครงสร้างเวลาเรียนตามความพร้อมของโรงเรียน หลักสูตรมีความสอดคล้องกับสภาพของชุมชนและสังคมปัจจุบัน สามารถทำให้บรรลุตามจุดมุ่งหมายของหลักสูตรสถานศึกษาได้ มีการปรับ โครงสร้างเวลาเรียนของสถานศึกษาและจัดทำตารางเรียนให้เหมาะสมกับการจัดกิจกรรมลดเวลาเรียน เพิ่มเวลาเรียนรู้ แต่ละระดับชั้น รายวิชาตามกลุ่มสาระการเรียนรู้ ในหลักสูตร มีความเหมาะสมกับวัยและระดับชั้นเรียน และออกแบบตารางเรียนที่เอื้อต่อการจัดกิจกรรมลดเวลาเรียน เพิ่มเวลาเรียนรู้

4.9.2 ด้านกระบวนการจัดการเรียนรู้ หมายถึง การรับรู้การดำเนินงานตามนโยบายลดเวลาเรียนในประเด็น กระบวนการเรียนรู้มีความเหมาะสมกับวัยและระดับชั้นเรียน มีการกำหนดกิจกรรมให้ตอบสนองความต้องการและวุฒิภาวะของผู้เรียน จัดระบบสารสนเทศเกี่ยวกับความสนใจ ความถนัด และความต้องการของผู้เรียนจัดทำข้อมูลสารสนเทศเกี่ยวกับผู้เรียนเป็นรายบุคคล วิเคราะห์ผู้เรียนเป็นรายบุคคล จัดทำสารสนเทศเกี่ยวกับแหล่งเรียนรู้และสารสนเทศเกี่ยวกับผู้สนับสนุนการจัดกิจกรรม คัดเลือกรูปแบบกิจกรรมลดเวลาเรียน เพิ่มเวลาเรียนรู้ ตามความสนใจของผู้เรียน เลือกรูปแบบกิจกรรมที่เหมาะสมตามบริบทของ โรงเรียน กำหนดระยะเวลาการจัดกิจกรรมชัดเจนดำเนินการจัดการเรียนรู้และจัดกิจกรรมตามตารางเรียนที่กำหนด ดำเนินการจัดการเรียนรู้และจัดกิจกรรมตามตารางเรียนที่กำหนด การออกแบบกิจกรรมลดเวลาเรียน เพิ่มเวลาเรียนรู้ครอบคลุมหลักสูตร 4 แห่งการศึกษา การออกแบบกิจกรรมลดเวลาเรียน เพิ่มเวลาเรียนรู้ ให้ผู้เรียนได้ลงมือปฏิบัติจริง การออกแบบกิจกรรมลดเวลาเรียน เพิ่มเวลาเรียนรู้ เชื่อมโยงกับชีวิตจริงของผู้เรียน การออกแบบกิจกรรมลดเวลาเรียน เพิ่มเวลาเรียนรู้ คำนึงถึงความแตกต่างระหว่างบุคคล และการออกแบบกิจกรรมลดเวลาเรียน เพิ่มเวลาเรียนรู้มีการประสานความร่วมมือกับผู้เกี่ยวข้อง

4.9.3 ด้านการวัดและประเมินผล หมายถึง การรับรู้การดำเนินงานตามนโยบายลดเวลาเรียนในประเด็น มีการวัดและประเมินผลเพื่อสร้างความเข้าใจการนำนโยบายสู่การปฏิบัติแก่ครูและผู้เกี่ยวข้อง มีการวัดและประเมินผลเพื่อส่งเสริม สนับสนุน ปัจจัยให้เอื้อต่อการจัดกิจกรรมอย่างมีประสิทธิภาพ มีการวัดและประเมินผลเพื่อปรับ โครงสร้างเวลาเรียนและจัดทำตารางเรียนให้

เหมาะสมกับการจัดกิจกรรม และมีการวัดและประเมินผลเพื่อเลือกกำหนดกิจกรรมให้ตอบสนองความต้องการและวุฒิภาวะของผู้เรียน

4.9.4 ด้านการทบทวนหลังการปฏิบัติ หมายถึง การรับรู้การดำเนินงานตามนโยบายลดเวลาเรียนในประเด็น หมายถึง การรับรู้การดำเนินงานตามนโยบายลดเวลาเรียนในประเด็นสามารถนำความรู้ที่ได้รับไปประยุกต์ใช้ในการปฏิบัติงานได้ สามารถนำความรู้ไปเผยแพร่/ถ่ายทอดแก่ชุมชนได้ สามารถให้คำปรึกษาแก่เพื่อนร่วมงานได้ และ มีความมั่นใจและสามารถนำความรู้ที่ได้รับไปใช้ได้

4.10 การมีส่วนร่วมการดำเนินงานตามนโยบายลดเวลาเรียน เพิ่มเวลารู้

จากการศึกษาแนวคิดเกี่ยวกับการมีส่วนร่วม และการดำเนินงานตามนโยบายลดเวลาเรียน เพิ่มเวลารู้ ผู้วิจัยจึงสรุปเป็นการมีส่วนร่วมการดำเนินงานตามนโยบายลดเวลาเรียน เพิ่มเวลารู้ ดังนี้

การมีส่วนร่วมการดำเนินงานตามนโยบายลดเวลาเรียน เพิ่มเวลารู้ หมายถึง การดำเนินงานตามนโยบายลดเวลาเรียน เพิ่มเวลารู้ที่เปิดโอกาสให้ครูวิชาการได้มีส่วนร่วม ประกอบด้วย 4 ด้าน ได้แก่ ด้านการมีส่วนร่วมวางแผน ด้านการมีส่วนร่วมจัดกิจกรรม ด้านการมีส่วนร่วมระดมทรัพยากร และด้านการมีส่วนร่วมประเมินผล โดยมีรายละเอียดดังนี้

4.10.1 การมีส่วนร่วมวางแผน หมายถึง การดำเนินงานตามนโยบายลดเวลาเรียน เพิ่มเวลารู้ โดยการมีส่วนร่วมในการสร้างความเข้าใจในการนำนโยบายลดเวลาเรียน เพิ่มเวลารู้สู่การปฏิบัติแก่ครูและผู้เกี่ยวข้องทุกฝ่าย การมีส่วนร่วมในการนำนโยบายลดเวลาเรียน เพิ่มเวลารู้ไปสู่การปฏิบัติ การมีส่วนร่วมในการออกแบบกิจกรรมลดเวลาเรียนเพิ่มเวลารู้ สื่อแหล่งเรียนรู้ และการวัดและประเมินผล การมีส่วนร่วมในการวางแผนระบบการนิเทศ กำกับ ติดตาม และประเมินความก้าวหน้าในการจัดกิจกรรม การมีส่วนร่วมในการแต่งตั้งผู้รับผิดชอบในการดำเนินงาน การมีส่วนร่วมในวิเคราะห์นโยบายลดเวลาเรียน เพิ่มเวลารู้ การมีส่วนร่วมในการจัดทำแผนการดำเนินงานลดเวลาเรียน เพิ่มเวลารู้ และกำหนดตัวชี้วัดภาพความสำเร็จ การมีส่วนร่วมในการประชุมชี้แจงครูและบุคลากรในโรงเรียนและผู้ที่เกี่ยวข้อง และการมีส่วนร่วมในการวิเคราะห์ความพร้อมของโรงเรียนด้านครูผู้สอน สื่อ แหล่งเรียนรู้ อาคารสถานที่

4.10.2 การมีส่วนร่วมจัดกิจกรรม หมายถึง การดำเนินงานตามนโยบายลดเวลาเรียน เพิ่มเวลารู้ โดยการมีส่วนร่วมในการพัฒนากิจกรรมของนักเรียนเป็นรายบุคคล การมีส่วนร่วมกับผู้มีส่วนเกี่ยวข้อง ได้แก่ ผู้ปกครอง ชุมชน คณะกรรมการสถานศึกษา หน่วยงานอื่น ๆ ในการดำเนินงานตามนโยบายลดเวลาเรียน เพิ่มเวลารู้ การมีส่วนร่วมในการประเมินนักเรียนจากกิจกรรม การมีส่วนร่วมในการสำรวจความต้องการของนักเรียนเกี่ยวกับเนื้อหาวิชาที่นักเรียนสนใจก่อนการจัดการเรียนการสอนในแต่ละภาคเรียน การมีส่วนร่วมกับชุมชนพัฒนากิจกรรมนักเรียน การมีส่วน

ร่วมกับผู้ปกครองในการพัฒนาศักยภาพนักเรียนของตนเอง และการมีส่วนร่วมในการจัดปฐมนิเทศ หรือจัดประชุมชี้แจงก่อนเปิดภาคเรียนทุกภาคเรียน

4.10.3 การมีส่วนร่วมระดมทรัพยากร หมายถึง การดำเนินงานตามนโยบายลดเวลาเรียน เพิ่มเวลารู้ โดยการมีส่วนร่วมในการจัดและพัฒนาห้องเรียน ห้องสมุดไว้บริการนักเรียนก่อนเปิดทำการเรียนการสอนทุกภาคเรียนหรือทุกปีการศึกษา การมีส่วนร่วมในการจัดบรรยากาศการเรียนการสอนและการจัดกิจกรรม การมีส่วนร่วมกับชุมชน ให้บริการ ให้คำแนะนำการใช้แหล่งเรียนรู้ การมีส่วนร่วมในการจัดให้มีแหล่งเรียนรู้ อย่าง เช่น ห้องสมุดแผนก ห้องบริการอินเทอร์เน็ต และการมีส่วนร่วมในการวางแผนการจัดสรรงบประมาณเพื่อส่งเสริมกิจกรรมลดเวลาเรียน เพิ่มเวลารู้

4.10.4 การมีส่วนร่วมประเมินผล หมายถึง การดำเนินงานตามนโยบายลดเวลาเรียน เพิ่มเวลารู้ โดยการมีส่วนร่วมในการแจ้งวิธีการวัดผลและประเมินผลแต่ละครั้งให้ผู้เรียนทราบล่วงหน้า การมีส่วนร่วมในการประเมินผลอย่างต่อเนื่องควบคู่ไปกับการเรียนการสอน การเปิดโอกาสให้ผู้เรียนมีส่วนร่วมในการวัดผลและประเมินผล และ การมีส่วนร่วมในการดำเนินการประเมินผลที่ครอบคลุมการเรียนรู้ทั้งด้านความรู้ เจตคติ และการปฏิบัติ

5. การดำเนินงานตามนโยบายลดเวลาเรียน เพิ่มเวลารู้ของโรงเรียน สังกัดสำนักงานเขตพื้นที่

การศึกษาประถมศึกษาพระนครศรีอยุธยา เขต 1

สำนักงานเขตพื้นที่การศึกษาประถมศึกษาพระนครศรีอยุธยา เขต 1 ได้ให้ความสำคัญกับการดำเนินงานตามนโยบายลดเวลาเรียน เพิ่มเวลารู้ของโรงเรียนในสังกัด โดยให้โรงเรียนพิจารณาปรับลดชั่วโมงเรียนของบางวิชาให้น้อยลง แต่ต้องไม่กระทบเนื้อหาหลักที่เด็ก ๆ ควรเรียนรู้ ครูต้องใช้ความสามารถในการอธิบายและบูรณาการให้ครบถ้วนอย่างมีประสิทธิภาพมากขึ้น และกำหนดให้สถานศึกษาต้องจัดกิจกรรมสร้างสรรค์ให้ผู้เรียนอย่างหลากหลาย เพื่อเพิ่มพูนทักษะการคิดวิเคราะห์ความมีน้ำใจต่อกัน การทำงานเป็นทีม กระตุ้นให้ผู้เรียนได้ค้นหาศักยภาพและความชอบของตนเอง ซึ่งมีแนวจัดกิจกรรม ดังนี้ (สำนักงานเขตพื้นที่การศึกษาประถมศึกษาพระนครศรีอยุธยา เขต 1, 2559, หน้า 1 - 4)

1. จัดกิจกรรมการเรียนรู้ที่มุ่งเพิ่มพูนทักษะการคิดวิเคราะห์ ทักษะชีวิต ทักษะการแก้ปัญหา
2. จัดกิจกรรมการเรียนรู้ที่ครอบคลุมหลักองค์ 4 แห่งการศึกษา ได้แก่ ด้านพุทธิศึกษา ด้านจริยศึกษา ด้านหัตถศึกษา และด้านพลศึกษา

3. จัดกิจกรรมการเรียนรู้ที่สนองต่อความสนใจ ความถนัด และความต้องการของผู้เรียนทุกคน
 4. จัดกิจกรรมการเรียนรู้ที่เน้นผู้เรียนเป็นสำคัญ เพิ่มโอกาสให้ผู้เรียนได้ลงมือปฏิบัติจริง
 5. จัดกิจกรรมการเรียนรู้ที่มีความหมายและเชื่อมโยงกับชีวิตจริงของผู้เรียน ใช้ชุมชนภูมิปัญญา
 6. จัดกิจกรรมการเรียนรู้เปิดโอกาสให้ผู้เรียนได้วางแผน คิดวิเคราะห์ อภิปราย สรุปความรู้
 7. จัดกิจกรรมการเรียนรู้ให้เกิดขึ้นได้ตลอดเวลา ทุกสถานที่ มีการประสานความร่วมมือกับบิดา มารดา ผู้ปกครอง
 8. จัดกิจกรรมการเรียนรู้ให้ผู้เรียนเรียนรู้ร่วมกันเป็นทีม เป็นการเรียนรู้ในระหว่างการทำงาน
 9. จัดกิจกรรมเรียนรู้ควบคู่กับการประเมินผลการเรียนรู้ที่เน้นการประเมินสภาพจริง
- แนวทางการกำหนดกิจกรรม ลดเวลาเรียน เพิ่มเวลา**
- แนวทางที่ 1 โรงเรียนจัดกิจกรรมหลากหลายให้นักเรียนเลือกตามความถนัด ความสนใจ รายบุคคล/รายกลุ่ม
- แนวทางที่ 2 โรงเรียนเปิดโอกาสให้ผู้เรียนรายบุคคล / รายกลุ่มเสนอกิจกรรม ครูเป็นที่ปรึกษาพิจารณาดูแลช่วยเหลือ
- แนวทางที่ 3 โรงเรียนที่จัดการศึกษาหลายระดับใช้แนวทางที่ 1 ร่วมกับแนวทางที่ 2 ที่สอดคล้องกับสภาพและบริบทของโรงเรียน ชุมชน
- แนวทางการจัดกิจกรรม “ลดเวลาเรียน เพิ่มเวลา” แบ่งออกเป็น 4 หมวด 16 กลุ่มกิจกรรม ดังนี้
- หมวดที่ 1 กิจกรรมพัฒนาผู้เรียน (กิจกรรมบังคับตามหลักสูตร)
 1. กิจกรรมแนะแนว
 2. กิจกรรมนักเรียน
 3. กิจกรรมเพื่อสังคมและสาธารณประโยชน์
 - หมวดที่ 2 สร้างเสริมสมรรถนะและการเรียนรู้ (head)
 1. พัฒนาความสามารถด้านการสื่อสาร
 2. พัฒนาความสามารถด้านการคิดและการพัฒนากรอบความคิดแบบเปิดกว้าง
 3. พัฒนาความสามารถด้านการแก้ปัญหา
 4. พัฒนาความสามารถด้านการใช้เทคโนโลยี

5. พัฒนาทักษะการเรียนรู้ที่ส่งเสริมการเรียนรู้ 8 กลุ่มสาระการเรียนรู้

หมวดที่ 3 สร้างเสริมคุณลักษณะ และค่านิยม (heart)

1. ปลูกฝังค่านิยมและจิตสำนึกการทำประโยชน์ต่อสังคมมีจิตสาธารณะและการให้บริการ

2. ปลูกฝังความรักชาติ ศาสนา และพระมหากษัตริย์

3. ปลูกฝังคุณธรรม จริยธรรม (มีวินัย ซื่อสัตย์ สุจริต เสียสละ อดทน มุ่งมั่นในการทำงาน

4. ปลูกฝังความรักความภาคภูมิใจในความเป็นไทยและหวงแหนสมบัติของชาติ

หมวดที่ 4 สร้างเสริมทักษะการทำงาน การดำรงชีพ และทักษะชีวิต (hand)

1. ตอบสนองความสนใจ ความถนัด และความต้องการของผู้เรียนตามความแตกต่างระหว่างบุคคล

2. ฝึกการทำงาน ทักษะทางอาชีพ ทรัพย์สินทางปัญญา อยู่อย่างพอเพียงและมีวินัยทางการเงิน

3. พัฒนาความสามารถด้านการใช้ทักษะชีวิต

4. สร้างเสริมสมรรถนะทางกาย

หมวดที่ 5 สร้างเสริมสุขภาพ (health)

ตัวชี้วัดภาพความสำเร็จ ระดับเขตพื้นที่การศึกษา ได้แก่

1. มีแนวทางการขับเคลื่อนและตัวชี้วัดความสำเร็จตามนโยบายลดเวลาเรียน เพิ่มเวลารู้ ระดับเขตพื้นที่การศึกษาที่ชัดเจนและสามารถนำไปสู่การปฏิบัติได้

2. มีแผนงาน/โครงการ/กิจกรรม การขับเคลื่อนนโยบายสู่การปฏิบัติ

3. สถานศึกษามีความรู้ ความเข้าใจ และสามารถนำนโยบายไปสู่การปฏิบัติ

4. มีระบบการนิเทศ กำกับ ติดตาม และประเมินผลอย่างต่อเนื่อง และมีประสิทธิภาพ

5. มีการประชุมแลกเปลี่ยนเรียนรู้ และการนำเสนอผลงานที่ประสบผลสำเร็จ

6. มีการสรุปและรายงานผลการดำเนินงาน

การนิเทศ ติดตามการดำเนินการจัดกิจกรรมลดเวลาเรียน เพิ่มเวลารู้

สำนักงานเขตพื้นที่การศึกษาประถมศึกษาพระนครศรีอยุธยา เขต 1 กำหนดให้สถานศึกษาศึกษารับการนิเทศเดือนละ 2 ครั้ง และการรายงาน กิจกรรมลดเวลาเรียน เพิ่มเวลารู้ เดือนละ 1 ครั้ง โดยใช้เครื่องมือที่ สพฐ. ออกแบบ (ST๑-๖) ทางระบบ online www.esdc.go.th

ส่วนการดำเนินการขับเคลื่อนนโยบายลดเวลาเรียน เพิ่มเวลารู้ของ สำนักงานเขตพื้นที่การศึกษาประถมศึกษาพระนครศรีอยุธยา เขต 1 นั้นได้มีการพัฒนาสมาร์ต เทรนเนอร์ (Smart

trainer) พัฒนาสร้างความรู้ เข้าใจให้กับ โรงเรียนในโครงการ ประชุมชี้แจงคณะกรรมการนิเทศ ติดตามและประเมิน ให้โรงเรียนในโครงการ นำเสนอโครงสร้าง ตารางเรียน

6. งานวิจัยที่เกี่ยวข้อง

6.1 งานวิจัยในประเทศ

กชกร ดาราพาณิชย์ (2555, หน้า 101) วิจัยเรื่อง การรับรู้ การมีส่วนร่วม และการยอมรับ ของบุคลากรมหาวิทยาลัยเทคโนโลยีราชมงคลธัญบุรีต่อการประกันคุณภาพการศึกษา ผลการศึกษา พบว่า ผู้ตอบแบบสอบถามส่วนใหญ่เป็นเพศหญิง อายุระหว่าง 31 - 40 ปี การศึกษาสูงกว่าปริญญาตรี ประสบการณ์การปฏิบัติงาน 11 - 15 ปี ตำแหน่งงานเป็นข้าราชการปฏิบัติงานสายวิชาการ การประกันคุณภาพจากสำนักงานประกันคุณภาพ ผ่านช่องทางการประชาสัมพันธ์ ทางเว็บไซต์ (Website) ติดตามข่าวประชาสัมพันธ์ 1 ครั้ง/เดือน ผลการทดสอบสมมติฐาน พบว่า เพศ ตำแหน่งงาน หน่วยงานที่สังกัด สายงานที่ปฏิบัติ มีระดับการรับรู้ การมีส่วนร่วม และการยอมรับแตกต่างกัน ความสัมพันธ์ระหว่างการรับรู้กับการยอมรับและความสัมพันธ์ระหว่างการมีส่วนร่วมกับการยอมรับมีความสัมพันธ์ไปในทิศทางเดียวกัน โดยมีค่าสัมประสิทธิ์สหสัมพันธ์ที่ 0.604 และ 0.564 ที่ระดับนัยสำคัญทางสถิติ 0.05

เกษอมร มิ่งขวัญ (2555, หน้า 146) วิจัยเรื่อง สภาพการและปัญหาตามนโยบายการลดเวลาเรียนในสถานศึกษา สังกัดสำนักงานเขตพื้นที่การศึกษาประถมศึกษาอุบลราชธานี เขต 4 ผลการวิจัยพบว่า 1) ข้าราชการครูมีความคิดเห็นเกี่ยวกับสภาพและปัญหาการปฏิบัติตามนโยบายการลดเวลาเรียนในสถานศึกษา ในภาพรวมมีการปฏิบัติอยู่ในระดับมาก เมื่อพิจารณาเป็นรายข้อ พบว่าอยู่ในระดับมากและปานกลาง 2) การเปรียบเทียบสภาพการปฏิบัติตามนโยบายการลดเวลาเรียนในสถานศึกษา จำแนกตาม เพศ ตำแหน่ง ประสบการณ์ในการปฏิบัติงาน และขนาดโรงเรียน พบว่า ข้าราชการครูที่มีเพศ และตำแหน่งต่างกันมีความคิดเห็นเกี่ยวกับสภาพการปฏิบัติตามนโยบายการลดเวลาเรียนไปปฏิบัติ ไม่แตกต่างกัน ส่วนข้าราชการครูที่มีประสบการณ์ในการปฏิบัติงาน และปฏิบัติงานใน โรงเรียนที่มีขนาดต่างกัน ต่างกัน มีความคิดเห็นเกี่ยวกับสภาพการปฏิบัติตามนโยบายการลดเวลาเรียนไปปฏิบัติแตกต่างกัน อย่างมีนัยสำคัญทางสถิติที่ระดับ 0.01 และ 3) การศึกษาปัญหาในการปฏิบัติตามนโยบายการลดเวลาเรียนไปปฏิบัติในสถานศึกษา ขึ้นพื้นฐาน พบว่า ด้านการบริหารและการจัดการเรียนรู้ จากผลการวิจัยพบว่า ข้าราชการครูให้ ความคิดเห็นเรียงลำดับความสำคัญของปัญหา โดยเห็นว่าสามารถปฏิบัติบริหารและการจัดการเรียนรู้ปฏิบัติงานได้ ทั้งหมด ขาดการติดตามตรวจสอบและการประเมินแผนไม่ต่อเนื่อง มีงานที่ ซ้ำซ้อนและงานในองค์กรมีมาก ส่วนด้านการจัดเวลาเรียน จากผลการวิจัยพบว่า ข้าราชการครูให้

ความคิดเห็นเรียงลำดับความสำคัญของปัญหา โดยเห็นว่าการจัดเวลาเรียนไม่ตรงกับการจัดการเรียนการสอนและความเหมาะสม และด้านการเอาใจใส่ดูแลและการสอนของครูรวมทั้งการสอนพิเศษ จากผลการวิจัยพบว่า ข้าราชการครูให้ ความคิดเห็นเรียงลำดับความสำคัญของปัญหา โดยเห็นว่าการเอาใจใส่ดูแล และการสอนของครูรวมทั้งการสอนพิเศษการปฏิบัติงานครูไม่ติดตามตรวจสอบการดำเนินงานที่กำหนดไว้

พนิดา วัชรรังสี และพัชร พิสิทธิ์ (2556, หน้า 72) วิจัยเรื่อง การรับรู้และการมีส่วนร่วม การประกันคุณภาพการศึกษาของอาจารย์คณะวิทยาการจัดการ มหาวิทยาลัยราชภัฏวไลยอลงกรณ์ ในพระบรมราชูปถัมภ์ และคณะบริหารธุรกิจ วิทยาลัยราชพฤกษ์ ผลการศึกษาพบว่า ระดับการรับรู้ การประกันคุณภาพการศึกษาของประชากร โดยรวม และรายองค์ประกอบทุกองค์ประกอบ อยู่ในระดับมาก ส่วนความสัมพันธ์ระหว่างการรับรู้ และการมีส่วนร่วมการประกันคุณภาพการศึกษาของประชากร โดยรวม และทุกองค์ประกอบ มีความสัมพันธ์ในระดับมาก และความสัมพันธ์กัน ในทิศทางเดียวกัน

โองการ วณิชาชีวะ และ ขนิษฐา อุ่มอารีย์ (2558, หน้า 25) วิจัยเรื่อง การรับรู้และการมีส่วนร่วมการประกันคุณภาพการศึกษาของมหาวิทยาลัยราชภัฏพระนคร ผลการศึกษาพบว่า บุคลากรมีการรับรู้ด้านการประกันคุณภาพในระดับปานกลาง และส่วนใหญ่ให้ความสำคัญกับการประกันคุณภาพของสถาบัน รองลงมา จากการรับรู้ว่าการส่งเสริมการทำกิจกรรม ด้านการทำนุบำรุงศิลปวัฒนธรรมให้กับนักศึกษา และบุคลากร โดยในด้านการมีส่วนร่วมในการประกันคุณภาพบุคลากรส่วนใหญ่มีส่วนร่วมในระดับปานกลาง และเห็นว่าสถาบันได้ให้ความสำคัญและสนับสนุนให้บุคลากรและนักศึกษามีส่วนร่วมในการดำเนินงานต่าง ๆ ในการประกันคุณภาพการศึกษา สำหรับผลการวิเคราะห์ค่าความสัมพันธ์ของการรับรู้และการมีส่วนร่วมกับค่าเฉลี่ยคะแนนการประเมินคุณภาพของมหาวิทยาลัย พบว่า ระดับการรับรู้ และระดับการมีส่วนร่วมมีความสัมพันธ์เช่นเดียวกับคะแนนการประเมินคุณภาพ นั่นคือมีความสัมพันธ์ไปในทิศทางตรงกันข้ามในระดับต่ำมาก ในขณะที่ระดับการรับรู้มีความสัมพันธ์กับระดับการมีส่วนร่วมในทิศทางเดียวกัน

วิชัย ลิขิตพรักษ์ (2559, หน้า 78) วิจัยเรื่อง ผลการจัดกิจกรรมในช่วงลดเวลาเรียน เพิ่มเวลารู้ตามความคิดเห็นของนักเรียน ระดับชั้นมัธยมศึกษาปีที่ 6 แผนการเรียนวิทยาศาสตร์ โรงเรียนเตรียมอุดมศึกษาในรายวิชาชีววิทยาโดยใช้รูปแบบการจัดการเรียนรู้นอกห้องเรียนเพื่อสร้างเสริม สมรรถนะและการเรียนรู้ที่เน้นการพัฒนาความสามารถด้านการคิดและการพัฒนากรอบความคิดแบบเปิดกว้าง (Growth mindset) ผลการศึกษาพบว่า ผลการประเมินการจัดกิจกรรม ในช่วงลดเวลาเรียน เพิ่มเวลารู้ ในรายวิชาชีววิทยาโดยใช้ รูปแบบการจัดการเรียนรู้นอกห้องเรียน

1) เอกสารประกอบกิจกรรมการเรียนรู้ โดยค่าเฉลี่ย มากที่สุด คือ การทำความเข้าใจเกี่ยวกับการเดินทางเข้าร่วมกิจกรรม 2) องค์ความรู้ที่ได้รับ นอกห้องเรียน โดยค่าเฉลี่ยมากที่สุด คือ ความชัดเจนของเอกสารประกอบกิจกรรมการเรียนรู้ 3) การวัดและการประเมินผลบทเรียน โดยค่าเฉลี่ยมากที่สุด คือ เป็นการเรียนรู้ร่วมกับเพื่อนที่สนุก และไม่น่าเบื่อ 4) การวางแผนและเตรียมความพร้อม โดยค่าเฉลี่ยมากที่สุด คือ มีความ ยุติธรรมในการวัดและประเมินผลการเรียนรู้ 5) กิจกรรมการเรียนรู้นอกห้องเรียน โดย ค่าเฉลี่ยมากที่สุด คือ เนื้อหาบทเรียน เรื่อง วิวัฒนาการ

ถาวร คุณิรัตน์ (2560, หน้า 50) วิจัยเรื่อง ยุทธศาสตร์การขับเคลื่อนนโยบายลดเวลาเรียนเพิ่มเวลารู้ สำนักงานเขตพื้นที่การศึกษาประถมศึกษาอุบลราชธานี เขต 4 ผลการวิจัยพบว่า 1) ผลการประเมินสภาพปัจจุบันและปัญหาการขับเคลื่อนนโยบายลดเวลาเรียนเพิ่มเวลารู้ สำนักงานเขตพื้นที่การศึกษาประถมศึกษาอุบลราชธานี เขต 4 ดังนี้ 1.1) ระดับสถานศึกษา ผลประเมินการขับเคลื่อนนโยบายลดเวลาเรียนเพิ่มเวลารู้ ระดับสถานศึกษา ในภาพรวม อยู่ในระดับมาก จำแนกตามรายด้าน ปรากฏว่า ทุกด้านมีผลการประเมินอยู่ในระดับมาก เรียงลำดับตามค่าเฉลี่ย ดังนี้ ด้านการวางแผน ด้านการจัดกิจกรรม ด้านการนิเทศ ด้านการสนับสนุน และด้านการรายงานผล 1.2) ระดับสำนักงานเขตพื้นที่การศึกษา ผลประเมินการขับเคลื่อนนโยบายลดเวลาเรียนเพิ่มเวลารู้ ระดับสำนักงานเขตพื้นที่การศึกษาในภาพรวม อยู่ในระดับมาก จำแนกตามรายด้าน ปรากฏว่า ทุกด้านมีผลการประเมินอยู่ในระดับมาก เรียงลำดับตามค่าเฉลี่ย ดังนี้ ด้านการวางแผน ด้านการนิเทศ กำกับ และติดตาม ด้านการรายงานผล และด้านการสนับสนุน 2) ยุทธศาสตร์การขับเคลื่อนนโยบายลดเวลาเรียนเพิ่มเวลารู้และมาตรการสู่การปฏิบัติสำนักงานเขตพื้นที่การศึกษาประถมศึกษาที่ 4 ดังนี้ 2.1) ระดับสถานศึกษา ประกอบด้วย 4 ยุทธศาสตร์ 16 มาตรการ ดังนี้ ยุทธศาสตร์ที่ 1 ด้านการนานโยบายสู่การปฏิบัติ ประกอบด้วย 3 มาตรการ ดังนี้ มาตรการที่ 1.1 สร้างความตระหนักความเข้าใจ มาตรการที่ 1.2 กำหนดกรอบแนวทางการดำเนินงาน และมาตรการที่ 1.3 ดำเนินการกำกับติดตามนโยบาย ยุทธศาสตร์ที่ 2 ด้านการเสริมพลังและพัฒนาครู ประกอบด้วย 5 มาตรการ ดังนี้ มาตรการที่ 2.1 พัฒนาความรู้ ทักษะ กระบวนการแก่ครูผู้สอน มาตรการที่ 2.2 การแลกเปลี่ยนเรียนรู้ PLC มาตรการที่ 2.3 นิเทศ กำกับ ติดตาม ประเมินผล มาตรการที่ 2.4 การให้ขวัญกำลังใจ และ มาตรการที่ 2.5 ครุมีวิถีปฏิบัติที่เป็นเลิศ ยุทธศาสตร์ที่ 3 ด้านการพัฒนาหลักสูตรสถานศึกษา และแหล่งเรียนรู้ ประกอบด้วย 4 มาตรการ ดังนี้ มาตรการที่ 3.1 พัฒนาความรู้ ความเข้าใจด้านการพัฒนาหลักสูตร มาตรการที่ 3.2 ปรับหลักสูตรสถานศึกษาโดยบูรณาการให้สอดคล้องกับกิจกรรมลดเวลาเรียนเพิ่มเวลารู้ มาตรการที่ 3.3 จัดระบบงานสารสนเทศและแหล่งเรียนรู้ให้เกิดประสิทธิภาพสูงสุด และมาตรการที่ 3.4 จัดให้มีแหล่งเรียนรู้ในสถานศึกษาที่สอดคล้องกับกิจกรรมลดเวลาเรียนเพิ่มเวลารู้ ยุทธศาสตร์ที่ 4 ด้านการพัฒนาผู้เรียน ประกอบด้วย 4 มาตรการ ดังนี้

มาตรการที่ 4.1 กำหนดกิจกรรมให้สอดคล้องกับบริบทและความต้องการของนักเรียน มาตรการที่ 4.2 ส่งเสริมผู้เรียนให้เรียนรู้ตามศักยภาพและความถนัดของแต่ละบุคคล มาตรการที่ 4.3 จัดกิจกรรมพัฒนาผู้เรียนให้มีพัฒนาการทั้ง 4 ด้าน (4 H) และ มาตรการที่ 4.4 ส่งเสริมให้ชุมชนและองค์กรทุกภาคส่วนมีส่วนร่วมในการจัดกิจกรรมพัฒนาผู้เรียน

ปริศนา งามทวีกุล (2560, หน้า 82) วิจัยเรื่อง การบริหารจัดการกิจกรรมและประสิทธิผลของกิจกรรมลดเวลาเรียนเพิ่มเวลารู้ กรณีศึกษาโรงเรียนพรานกระต่ายพิทยาคม จังหวัดกำแพงเพชร ผลการวิจัยพบว่า 1) การบริหารจัดการกิจกรรมลดเวลาเรียนเพิ่มเวลารู้ของโรงเรียนพรานกระต่ายพิทยาคม มีการบริหารจัดการโดยผู้อำนวยการ โรงเรียนกำหนดให้ทุกฝ่ายมีส่วนร่วมในการจัดกิจกรรมลดเวลาเรียนเพิ่มเวลารู้ และช่วยขับเคลื่อนให้ประสบความสำเร็จ โดยจัดหาสิ่งอำนวยความสะดวก วัสดุอุปกรณ์ บุคลากร และงบประมาณในการทำกิจกรรมอย่างเหมาะสม 2) เมื่อเปรียบเทียบประสิทธิผลของการจัดกิจกรรมลดเวลาเรียนเพิ่มเวลารู้ระหว่างก่อน และหลังการจัดกิจกรรมให้กับนักเรียน พบว่า แตกต่างกันอย่างมีนัยสำคัญทางสถิติที่ระดับ .05 เมื่อจำแนกโดยภาพรวมรายด้าน และรายข้อย่อย โดยผลการพัฒนาหลังการมีกิจกรรมลดเวลาเรียนเพิ่มเวลารู้สูงกว่าก่อนมีกิจกรรม และ 3) ปัจจัยความสำเร็จในการจัดกิจกรรมลดเวลาเรียนเพิ่มเวลารู้ พบว่า เกิดจากผู้บริหารให้ความสำคัญในการจัดกิจกรรมอย่างต่อเนื่อง โดยมอบหมายให้ผู้รับผิดชอบโครงการ และจัดสรรงบประมาณ โครงการ ครูทุกคนมีส่วนร่วมในการรับผิดชอบ นักเรียนทุกคนต้องเข้าร่วมกิจกรรมที่จัดตามที่ตนเองถนัดและสนใจ นอกจากนี้ โรงเรียนยังได้รับการสนับสนุนจากหน่วยงานภายนอกในเรื่องของวัสดุอุปกรณ์ในการจัดการเรียนการสอน วิทยากร และแหล่งการเรียนรู้ในการจัดกิจกรรมลดเวลาเรียนเพิ่มเวลารู้ให้กับนักเรียนเป็นอย่างดี

มุขัมมัดซัลมาน อาจอ่อน (2560, หน้า 135) วิจัยเรื่อง การดำเนินงานตามนโยบายลดเวลาเรียน เพิ่มเวลารู้ของโรงเรียนเอกชนสอนศาสนาอิสลาม สังกัดสำนักงานการศึกษาเอกชนจังหวัดปัตตานี ผลการวิจัยพบว่า ผู้บริหารและครูของโรงเรียนเอกชนสอนศาสนาอิสลาม สังกัดสำนักงานการศึกษาเอกชน จังหวัดปัตตานีมีการดำเนินงานตามนโยบายลดเวลาเรียน เพิ่มเวลารู้ ในภาพรวมและรายด้านอยู่ในระดับมาก โดยมีค่าเฉลี่ยเรียงจากมากไปน้อย คือ ด้านการออกแบบกิจกรรมการเรียนรู้ ด้านโครงสร้างเวลาเรียนและตารางเรียน ด้านรูปแบบกิจกรรมการเรียนรู้ ด้านการวัดและประเมินผล ด้านการดำเนินกิจกรรม และด้านสื่อและแหล่งการเรียนรู้ ส่วนผลการเปรียบเทียบการดำเนินงานตามนโยบายลดเวลาเรียน เพิ่มเวลารู้ของผู้บริหารและครูของโรงเรียนเอกชนสอนศาสนาอิสลาม ที่มีความแตกต่างกันทั้งตำแหน่ง ระดับการศึกษา และประสบการณ์ทำงาน ทั้งภาพรวมและรายด้าน พบว่า ไม่มีความแตกต่างกัน ส่วนผู้บริหารและครูที่ปฏิบัติงานในโรงเรียนที่มีขนาดต่างกัน ทั้งภาพรวมและรายด้าน พบว่ามีความแตกต่างกันอย่างมีนัยสำคัญทางสถิติที่ระดับ .05 สภาพปัญหา

ที่พบ ได้แก่ การปรับโครงสร้างเวลาเรียนและตารางเรียนของโรงเรียนเอกชนสอนศาสนาอิสลามทำได้ยาก การจัดสภาพแวดล้อมไม่เอื้อต่อการจัดสภาพแวดล้อม บุคลากรขาดความพร้อมในการนำนโยบายสู่การปฏิบัติ การจัดกิจกรรมไม่ส่งเสริมให้นักเรียนใช้ทักษะการคิดขั้นสูงสื่อและแหล่งเรียนรู้ไม่เพียงพอ และครูทำการวัดและประเมินผลอย่างจริงจังเกินไป ส่วนข้อเสนอแนะแนวทางการดำเนินงานตามนโยบายลดเวลาเรียนเพิ่มเวลารู้ ได้แก่ ควรเพิ่มเวลาในการทำกิจกรรม ควรให้ทุกฝ่ายมีส่วนร่วมในการดำเนินกิจกรรม รวมถึงผู้ปกครองให้มีส่วนร่วมในการทำกิจกรรม การออกแบบกิจกรรมต้องสอดคล้องกับมาตรฐานตัวชี้วัดตามหลักสูตร รูปแบบกิจกรรมที่จัดควรมีความหลากหลายเหมาะสมกับเนื้อหาวิชา ควรจัดเตรียมสื่อ และแหล่งเรียนรู้ทั้งภายในและภายนอกให้เพียงพอ และให้ผู้เรียนได้มีโอกาสประเมินตนเองเป็นรายบุคคลตามสภาพจริง

วันชัย ยิ่งรุ่งเรือง (2560, หน้า 1) วิจัยเรื่อง ความคิดเห็นของครูต่อการจัดกิจกรรมลดเวลาเรียนเพิ่มเวลารู้ในสถานศึกษากลุ่มโรงเรียนมัธยมศึกษาภาคบังคับอำเภอปราสาท จังหวัดสุรินทร์ ผลการวิจัยพบว่า 1) ความคิดเห็นของครูต่อการจัดกิจกรรมลดเวลาเรียนเพิ่มเวลารู้ในสถานศึกษากลุ่มโรงเรียนมัธยมศึกษาภาคบังคับ อำเภอปราสาท จังหวัดสุรินทร์ โดยภาพรวมอยู่ในระดับมาก และเมื่อพิจารณาเป็นรายด้าน พบว่า มากทุกด้าน โดยมีค่าเฉลี่ยความคิดเห็นด้านการวัดผลและประเมินผลมากที่สุด ด้านการจัดกิจกรรม ด้านรูปแบบการจัดกิจกรรมและด้านโครงสร้างเวลาเรียนและตารางเรียน ตามลำดับ 2) ครูในสถานศึกษากลุ่มโรงเรียนมัธยมศึกษาภาคบังคับ อำเภอปราสาท จังหวัดสุรินทร์ ที่มีเพศต่างกันมีความคิดเห็นต่อการจัดกิจกรรม ลดเวลาเรียน เพิ่มเวลารู้ โดยภาพรวมและรายด้าน ไม่แตกต่างกัน และ 3) ครูในสถานศึกษากลุ่มโรงเรียนมัธยมศึกษาภาคบังคับ อำเภอปราสาท จังหวัดสุรินทร์ ที่มีประสบการณ์การทำงานต่างกัน มีความคิดเห็นต่อการจัดกิจกรรมลดเวลาเรียน เพิ่มเวลารู้ โดยภาพรวมและรายด้านไม่แตกต่างกัน

ว่าที่ร้อยตรีบรรจง มุลตรีแก้ว (2560, หน้า 146) วิจัยเรื่อง ตัวแบบความสำเร็จในการบริหารโครงการลดเวลาเรียน เพิ่มเวลารู้ ของโรงเรียนมัธยมศึกษา สังกัดสำนักงานเขตพื้นที่การศึกษามัธยมศึกษา เขต 20 ผลการวิจัยพบว่า การดำเนินการตามโครงการลดเวลาเรียน เพิ่มเวลารู้ให้ประสบผลสำเร็จมีปัจจัย และแนวทางในการดำเนินงาน อยู่ 5 ด้าน ได้แก่ ด้านการบริหารโครงการ คือ มีการแต่งตั้งผู้รับผิดชอบในการดำเนินงาน ศึกษาวิเคราะห์นโยบาย ศึกษาเอกสารคู่มือบริหารจัดการเวลา กำหนดตัวชี้วัดภาพความสำเร็จอย่างชัดเจนสร้างความเข้าใจในการน่านโยบายสู่การปฏิบัติแก่ครูและผู้เกี่ยวข้อง ด้านผู้บริหารสถานศึกษา เป็นผู้นำการขับเคลื่อนนโยบายลดเวลาเรียน เพิ่มเวลารู้ระดับโรงเรียน และการบริหารจัดการเวลาเรียนที่เอื้อต่อการลดเวลาเรียน เพิ่มเวลารู้ อำนวยความสะดวก ปรับปรุง และพัฒนาปัจจัยต่าง ๆ ให้มีความพร้อม ในการปฏิบัติ ด้านครูผู้สอน วิเคราะห์ผู้เรียน เป็นรายบุคคล และจัดทำฐานข้อมูลสารสนเทศเกี่ยวกับความสนใจความถนัดและ

ความต้องการ จำแนกเป็นระดับชั้นเรียนและเป็นรายบุคคล ออกแบบกิจกรรมเพิ่มเวลารู้ สื่อ แหล่งเรียนรู้ การวัดและประเมินผล ด้านผู้ปกครอง ส่งเสริมสนับสนุนผู้เรียนในการปฏิบัติกิจกรรมลดเวลาเรียน เพิ่มเวลารู้ และให้ความร่วมมือกับโรงเรียนในการดำเนินงาน ให้ข้อมูลย้อนกลับในการปฏิบัติกิจกรรม ประเมินความก้าวหน้าการปฏิบัติกิจกรรมและร่วมชื่นชมผลงานของผู้เรียน และด้านผู้เรียน มีทักษะชีวิตและมีความสามารถในการเรียนรู้ด้วยตนเองตามความถนัด ความสนใจ ตามศักยภาพของตนเองแต่ละคน มีการประเมินตนเอง และนำผลการประเมิน ไปพัฒนาการเรียนรู้ของตนเองอย่างต่อเนื่อง มีความสุขในการเรียนรู้ มีภาระงาน การบ้านเหมาะสมและสอดคล้องกับมาตรฐานการเรียนรู้ และตัวชี้วัด เข้าร่วมกิจกรรมตามตารางเรียนและวิธีการเรียนรู้ที่กำหนดอย่างกระตือรือร้นและตอบสนองต่อกิจกรรมเต็มศักยภาพและขีดความสามารถของตนเอง ส่วนอุปสรรคในการดำเนินโครงการ ได้แก่ ด้านบริหารโครงการ โรงเรียนขนาดเล็กบางแห่งมีอาคารเรียนที่ชำรุดและไม่เพียงพอเพื่อรองรับการจัดกิจกรรมได้อย่างมีประสิทธิภาพ โรงเรียนขนาดใหญ่มีอาคารเรียนและสถานที่ คับแคบ พื้นที่ไม่เพียงพอและไม่สามารถตอบสนองการจัดกิจกรรมของนักเรียนที่มีจำนวนมากได้ ด้านผู้เรียน ผู้เรียนบางส่วนเกิดความสับสนในการจัดรูปแบบกิจกรรมระหว่างในห้องเรียนและ นอกห้องเรียน กิจกรรมไม่น่าสนใจ ผู้เรียนขาดความกระตือรือร้นในการร่วมกิจกรรมการจัดกิจกรรมในระดับช่วงชั้น และด้านครู บางส่วนขาดความรู้ความเข้าใจในนโยบายและการออกแบบการเรียนรู้การสร้างหน่วยการเรียนรู้และการสร้างแผนการจัดการเรียนรู้เพื่อนำสู่การจัดกิจกรรมพัฒนาผู้เรียน ทั้ง 4 H (Head, Heart, Hands, Health) ส่วนตัวแบบความสำเร็จในการบริหาร โครงการลดเวลาเรียน เพิ่มเวลารู้ของโรงเรียนมัธยมศึกษา สังกัดสำนักงานเขตพื้นที่การศึกษามัธยมศึกษา เขต 20 ประกอบด้วย 5 ด้าน ดังนี้ ด้านที่ 1 ด้านการบริหาร โครงการ ได้แก่ 1) โรงเรียนมีแผนงาน/โครงการ/กิจกรรม การขับเคลื่อนนโยบายสู่การปฏิบัติ 2) การแต่งตั้งบุคลากรรับผิดชอบและศึกษา สร้างความรู้ ความเข้าใจ และสามารถนำนโยบายไปสู่การปฏิบัติ 3) การประชุมแลกเปลี่ยนเรียนรู้ สรุปรายงานและการนำเสนอผลงานที่ประสบผลสำเร็จ ด้านที่ 2 ด้านผู้เรียน ได้แก่ 1) มีทักษะชีวิตและมีความสามารถในการเรียนรู้ด้วยตนเองตามความถนัด ความสนใจตามศักยภาพของตนเองแต่ละคน 2) มีการประเมินตนเอง และนำผลการประเมินไปพัฒนาการเรียนรู้ของตนเองอย่างต่อเนื่อง 3) มีความสุขในการเรียนรู้ มีภาระงาน การบ้านเหมาะสมและสอดคล้องกับมาตรฐานการเรียนรู้และตัวชี้วัด 4) เข้าร่วมกิจกรรมตามตารางเรียนและวิธีการเรียนรู้ที่กำหนดอย่างกระตือรือร้นและตอบสนองต่อกิจกรรมเต็มศักยภาพของตนเอง ด้านที่ 3 ด้านผู้ปกครอง ได้แก่ 1) การให้ความร่วมมือของผู้ปกครอง ชุมชนในการจัดกิจกรรมลดเวลาเรียนเพิ่มเวลารู้ 2) การให้ความรู้ ความเข้าใจและสร้างเครือข่ายของผู้ปกครองในการดำเนินงานตามนโยบายลดเวลาเรียน เพิ่มเวลารู้ 3) ส่งเสริม สนับสนุนผู้เรียนในการปฏิบัติกิจกรรมลดเวลาเรียน

เพิ่มเวลารู้ และให้ความร่วมมือกับโรงเรียน 4) การประเมินความก้าวหน้าการปฏิบัติกิจกรรมของผู้เรียนและร่วมชื่นชมผลงานของผู้เรียน ด้านที่ 4 ด้านผู้บริหารสถานศึกษา ได้แก่ 1) วิเคราะห์สภาพความพร้อมของโรงเรียน ทั้งด้านบุคลากร ภูมิปัญญาท้องถิ่น วัสดุอุปกรณ์ สื่อ แหล่งเรียนรู้ สถานที่งบประมาณ หรือประสานทรัพยากรภายนอกโรงเรียนมาให้การสนับสนุนโรงเรียน 2) การนิเทศกำกับ ติดตามและประเมินความก้าวหน้าในการทำกิจกรรม ความพึงพอใจของนักเรียนอย่างต่อเนื่อง 3) การประชุม เสวนาทบทวนหลังการปฏิบัติงาน (After action review : AAR) นำผลไปใช้ในการพัฒนาอย่างต่อเนื่อง 4) ประสานและแสวงหาความร่วมมือจากชุมชน แหล่งเรียนรู้ สถานศึกษาและภูมิปัญญาต่าง ๆ มาร่วมในการบริหารจัดการเวลาเรียน การจัดการเรียนรู้และการจัดกิจกรรม “ลดเวลาเรียน เพิ่มเวลารู้” และด้านที่ 5 ด้านครูผู้สอน 1) การจัดกิจกรรมสร้างสรรค์ที่สัมพันธ์หรือจำลองจากสภาพจริงในท้องถิ่นในสังคมให้นักเรียนได้เรียนรู้เพื่อเพิ่มทักษะการแก้ปัญหาให้กับนักเรียน หรือให้เกิดความรู้ ความเข้าใจ ความภาคภูมิใจ ความผูกพันและห่วงใยในท้องถิ่นมากขึ้น 2) การวิเคราะห์ผู้เรียนเป็นรายบุคคลและจัดทำฐานข้อมูลสารสนเทศเกี่ยวกับความสนใจความถนัดและความต้องการจำแนกเป็นระดับชั้นเรียนและเป็นรายบุคคล 3) การร่วมกิจกรรมแลกเปลี่ยนเรียนรู้เพื่อพัฒนาตนเองอย่างต่อเนื่อง 4) การออกแบบกิจกรรมที่หลากหลายสอดคล้องกับช่วงวัย สนองความสนใจ ความถนัดและความต้องการของผู้เรียนโดยการวิเคราะห์และสังเคราะห์จากกรอบแนวคิดเกี่ยวกับลดเวลาเรียน เพิ่มเวลารู้ และเมื่อนำตัวแบบความสำเร็จในการบริหาร โครงการลดเวลาเรียน เพิ่มเวลารู้ของโรงเรียนมัธยมศึกษา สังกัดสำนักงานเขตพื้นที่การศึกษามัธยมศึกษา เขต 20 จัดอันดับ ความสำคัญสามอันดับแรก พบว่า ด้านการบริหาร โครงการมีความสำคัญที่สุด รองลงมา คือ ด้านผู้เรียน และด้านผู้บริหารสถานศึกษา ตามลำดับ

วิรัช วรรณรัตน์ (2560, หน้า 25) วิจัยเรื่อง ผลการดำเนินงานการจัดกิจกรรม ลดเวลาเรียน เพิ่มเวลารู้โครงการพัฒนาคุณภาพการศึกษาโดยมีมหาวิทยาลัยราชภัฏยะเป็นที่เลี้ยง ผลการวิจัยพบว่า 1) รูปแบบการจัดกิจกรรมลดเวลาเรียนเพิ่มเวลารู้ของโรงเรียน จัดเป็นกลุ่มฐานกิจกรรมตามกลุ่มหมวดกิจกรรมของแต่ละช่วงชั้นมีครูแต่ละช่วงชั้นเป็นคณะทำงาน มีครูผู้รับผิดชอบและประสานกิจกรรมของช่วงชั้นในการดำเนินงาน การจัดกิจกรรมเริ่มตั้งแต่การเตรียมงานการดำเนินงาน กำกับติดตามงานและการสรุปผลการดำเนินงาน มีการรวบรวมข้อมูลหลักฐานการดำเนินงาน ภาพกิจกรรมและผลงานสรุปเป็นแฟ้มเอกสาร ผลงานตามฐานกิจกรรมของแต่ละช่วงชั้น 2) ความคิดเห็นต่อผลการจัดกิจกรรมของโรงเรียนในภาพรวม อยู่ในระดับมากที่สุด และความพึงพอใจต่อการจัดกิจกรรมของโรงเรียนในภาพรวม อยู่ในระดับมากที่สุด และ 3) การดำเนินกิจกรรมโครงการของมหาวิทยาลัยที่เป็นที่เลี้ยง มีแผนงานและดำเนินกิจกรรมตามแผน มีการติดตามความก้าวหน้าเป็นระยะ มีการสรุปผลการดำเนินกิจกรรมโครงการ ตามแผนดำเนินงานกิจกรรมและตามระยะเวลาการ

ปฏิบัติงาน พร้อมมีการรายงานความก้าวหน้าและสรุปผลการดำเนินงานต่อเครือข่าย ตามระยะเวลา และเมื่อสิ้นสุดกิจกรรม โครงการ

วิลาวลัย บุญเพ็ง (2560, หน้า) วิจัยเรื่อง การจัดการเรียนรู้ตามนโยบายลดเวลาเรียนเพิ่มเวลารู้ในโรงเรียนสังกัดองค์กรปกครองส่วนท้องถิ่น เทศบาลนครพระนครศรีอยุธยา ผลการวิจัยพบว่า แนวทางการจัดการเรียนรู้ตามนโยบายลดเวลาเรียนเพิ่มเวลารู้ในโรงเรียนสังกัดองค์กรปกครองส่วนท้องถิ่น เทศบาลนครพระนครศรีอยุธยา ต้องประกอบด้วย การบริหารจัดการเวลาเรียน โดยการปรับโครงสร้างหลักสูตรและเวลาในแต่ละวันให้มีเรียน 5 ชม. เน้น 5 กลุ่มสาระการเรียนรู้ ส่วนกลุ่มสาระศิลปะ พลศึกษา และการงานอาชีพ ให้นำมาบูรณาการกับกิจกรรมเพิ่มเวลารู้ ในคาบสุดท้ายของแต่ละวัน ในเวลา 14.30 - 15.30 น. และกำหนด 4H ให้อยู่ในหมวดที่ 2 - 4

เอกชัย ศรีวิไล (2560, หน้า 169) วิจัยเรื่อง การประเมินโครงการลดเวลาเรียน เพิ่มเวลารู้ โรงเรียนนาร่อง สังกัดสำนักงานเขตพื้นที่การศึกษาประถมศึกษานครราชสีมา เขต 6 โดยใช้รูปแบบประเมิน 360 องศา ผลการวิจัยพบว่า ผลจากการสัมภาษณ์ความคิดเห็นของผู้อำนวยการ โรงเรียนครูผู้สอน นักเรียนและผู้ปกครอง จำนวน 18 คน พบว่า 2.1) ด้านปัจจัยนำเข้า มีความเหมาะสมสอดคล้องกับความต้องการและสัมพันธ์กับวัตถุประสงค์ซึ่งเป็นกิจกรรมที่สามารถทำให้นักเรียนมีคุณภาพตามมาตรฐานการเรียนรู้ได้ 2.2) ด้านกระบวนการ สามารถพัฒนาผู้เรียนด้านพุทธิศึกษา ด้านจริยศึกษา ด้านหัตถศึกษา และด้านพลศึกษาได้มาก 2.3) ด้านผลลัพธ์ ผู้เรียนมีเจตคติต่อการเรียนและครูผู้สอนมากขึ้น ผลสัมฤทธิ์ทางการเรียนยังไม่เห็นการเปลี่ยนแปลงที่ชัดเจน พฤติกรรมนักเรียนมีความกล้าแสดงออก กล้าพูดมากขึ้น ครูมีความรู้ความเข้าใจในการจัดกิจกรรมการเรียนรู้โดยเน้นนักเรียนเป็นสำคัญมากขึ้น ผู้ปกครองมีความพึงพอใจเกี่ยวกับโครงการลดเวลาเรียนเพิ่มเวลารู้ปานกลาง และ 3) ข้อเสนอแนะเกี่ยวกับโครงการลดเวลาเรียน เพิ่มเวลารู้ พบข้อเสนอแนะที่มีความถี่เรียงลำดับจากมากไปหาน้อย ดังนี้ ควรมีการทบทวนหลังการปฏิบัติงาน (AAR) อย่างต่อเนื่องและนำไปพัฒนาการจัดกิจกรรม ขาดงบประมาณในการดำเนินงาน ควรสร้างความตระหนักและความเข้าใจเกี่ยวกับกิจกรรมลดเวลาเรียน เพิ่มเวลารู้ให้ครูผู้สอนทุกคน และควรมีการวัดผลการเรียนรู้ตามสภาพจริง และนำไปใช้ในการตัดสินผลการเรียนด้วย

6.2 งานวิจัยต่างประเทศ

วิลสัน (Wilson, 2014, p.31) วิจัยเรื่อง การรับรู้หลักสูตรร่วมของนักเรียน และประสิทธิภาพงานวิชาการในโรงเรียนมัธยมของเคนยา ผลการวิจัยพบว่า นักเรียนที่มีความสามารถทางวิชาการต่ำ จะมีความสามารถทางฟุตบอล และวอลเลย์บอลสูง และจากการวิเคราะห์พบว่า การมีส่วนร่วมในกิจกรรมหลักสูตรร่วมของนักเรียน ไม่มีความสัมพันธ์อย่างมีนัยสำคัญกับผลการเรียน จากผลการวิจัยแนะนำว่าเนื่องจากการมีส่วนร่วมในการเล่นกีฬาช่วยให้เด็กที่มีความรู้ น้อยทาง

วิชาการประสบความสำเร็จ จำเป็นต้องใช้หลักสูตรร่วมของนักเรียน เพื่อเสริมสร้างความเป็นอยู่ที่ดีของนักเรียน แนะนำว่าโรงเรียนจำเป็นต้องให้โอกาสที่เพียงพอสำหรับหลักสูตรร่วมของนักเรียน เพราะมันจะช่วยปรับปรุงความคิดเห็นส่วนตัวของนักเรียน การศึกษาแสดงให้เห็นว่ามีความจำเป็นต้องสำรวจทฤษฎีที่สามารถเป็นแนวทางในการรับรู้หลักสูตรร่วมของนักเรียน

มาร์ติน (Martin, 2017, p.209) วิจัยเรื่อง การรับรู้ของครู โรงเรียนมัธยมในเขตเมืองต่อการฝึกอบรมเบื้องต้นในกลยุทธ์การจัดการห้องเรียน ผลการวิจัยพบว่า ครูร้องขอการฝึกอบรมเพิ่มเติมในกลยุทธ์การเสริมแรงเชิงบวก โดยสอนทฤษฎีน้อยลง และโอกาสในการสมัครเพิ่มเติม ความหลากหลายของการฝึกฝน ประสบการณ์และการฝึกอบรมเพิ่มเติมในการสร้างความสัมพันธ์กับนักเรียน มีความต้องการมาก สำหรับปรับปรุงการศึกษาของครู การศึกษานี้เป็นต้นแบบที่ชัดเจนสำหรับการเปลี่ยนแปลงที่จำเป็นเหล่านี้ และปรับปรุงฝึกอบรมเบื้องต้นในประเทศนี้

จากการทบทวนเอกสารและงานวิจัยที่เกี่ยวข้องดังกล่าวมาแล้วข้างต้น สรุปได้ว่านโยบายลดเวลาเรียน เพิ่มเวลารู้ เป็นแนวทางการปฏิรูปการศึกษาอย่างเป็นรูปธรรม นโยบายหนึ่งของรัฐบาล คือ การลดเวลาเรียนภาควิชาการลง แต่ต้องไม่กระทบเนื้อหาหลักที่เด็ก ๆ ควรเรียนรู้ ซึ่งหมายความว่า ครูต้องใช้ความสามารถในการออกแบบการเรียนรู้ให้นักเรียน ได้สาระที่ต้องรู้ครบถ้วนอย่างมีประสิทธิภาพมากขึ้น ครูจึงเป็นผู้ที่มีบทบาทสำคัญในการจัดการเรียนรู้ การศึกษา การรับรู้ และการมีส่วนร่วมจึงมีความสำคัญ ผู้วิจัยจึงสรุปว่า การรับรู้การดำเนินงานตามนโยบายลดเวลาเรียน เพิ่มเวลารู้ เป็นความรู้สึกริเริ่มกิดของครูวิชาการต่อการดำเนินงานตามนโยบายลดเวลาเรียน เพิ่มเวลารู้ ประกอบด้วย 4 ด้าน คือ ด้านหลักสูตร ด้านกระบวนการจัดการเรียนรู้ ด้านการวัดและประเมินผล และ ด้านการทบทวนหลังการปฏิบัติ และการมีส่วนร่วมการดำเนินงานตามนโยบายลดเวลาเรียน เพิ่มเวลารู้เป็นการดำเนินงานตามนโยบายลดเวลาเรียน เพิ่มเวลารู้ที่เปิดโอกาสให้ครูวิชาการมีส่วนร่วม 4 ด้าน คือ ด้านการมีส่วนร่วมวางแผน ด้านการมีส่วนร่วมจัดกิจกรรม ด้านการมีส่วนร่วมระดมทรัพยากร และด้านการมีส่วนร่วมประเมินผล