

บทที่ 2

เอกสารและงานวิจัยที่เกี่ยวข้อง

การวิจัยครั้งนี้เป็นการศึกษาแนวทางส่งเสริมการมีส่วนร่วมในการดำเนินงานแนะแนวตามความต้องการของชุมชนสำหรับสถานศึกษา สังกัดสำนักงานเขตพื้นที่การศึกษาประถมศึกษาพระนครศรีอยุธยาเขต 2 มีขอบเขตการศึกษา แนวคิด ทฤษฎี เอกสารและงานวิจัยที่เกี่ยวข้อง ดังนี้

1. แนวคิดเกี่ยวกับการบริหารสถานศึกษา
 - 1.1 ความหมายของการบริหารสถานศึกษา
 - 1.2 การบริหารแบบมีส่วนร่วมในสถานศึกษา
 - 1.3 ความหมายของการมีส่วนร่วมของชุมชน
 - 1.4 ความสำคัญและประโยชน์ของการมีส่วนร่วมของชุมชน
 - 1.5 การมีส่วนร่วมของชุมชนในการจัดการศึกษา
 - 1.6 ปัจจัยที่มีผลต่อการมีส่วนร่วมของชุมชน
 - 1.7 ความต้องการ การมีส่วนร่วมร่วมของชุมชน
2. แนวคิดเกี่ยวกับการดำเนินงานแนะแนว
 - 2.1 ความหมายของการแนะแนว
 - 2.2 ความสำคัญของการแนะแนว
 - 2.3 จุดมุ่งหมายของการแนะแนว
 - 2.4 กระบวนการบริหารงานแนะแนว
 - 2.5 โครงสร้างองค์กรแนะแนว
 - 2.6 ระบบการดำเนินงานแนะแนว
 - 2.7 แนวทางการจัดกิจกรรมแนะแนว
 - 2.8 บทบาทและหน้าที่ของผู้ที่เกี่ยวข้องในการดำเนินงานแนะแนว
 - 2.9 ขอบข่ายในการดำเนินงานแนะแนว
3. สภาพการดำเนินงานแนะแนวของโรงเรียนในสังกัดสำนักงานเขตพื้นที่การศึกษาประถมศึกษาพระนครศรีอยุธยา เขต 2
4. งานวิจัยที่เกี่ยวข้อง
 - 4.1 งานวิจัยในประเทศ
 - 4.2 งานวิจัยต่างประเทศ

1. แนวคิดเกี่ยวกับการบริหารสถานศึกษา

1.1 ความหมายของการบริหารสถานศึกษา

ความหมายของการบริหารสถานศึกษามีนักวิชาการให้แนวคิดไว้ต่าง ๆ กัน ดังนี้

ถวิล จันทรชนะ (2550, หน้า 4) กล่าวว่า การบริหารเป็นปัจจัยสำคัญของการบริหารมี 4 ประการ คือ คน (Man) เงิน (Money) วัสดุ สิ่งของ (Materials) และการจัดการ (Management) แล้วปัจจัยทั้ง 4 นี้ อาจถือว่าคนเป็นปัจจัยที่สำคัญมากเพราะถ้าองค์กรใดก็ตามได้คนปฏิบัติงานไม่ดีไม่มีประสิทธิภาพในการทำงานไม่ว่าจะมีคนหรือวัสดุสิ่งของมากมายหรือมีการจัดการที่ดีก็ตามก็ยากที่จะปฏิบัติงานให้บรรลุผลสำเร็จตามวัตถุประสงค์ขององค์กรได้หรือไม่ก็อาจจะล้มเหลว แต่ตรงกันข้ามถ้าได้คนดีมีประสิทธิภาพมาทำงานแล้วปัจจัยอื่นๆก็อาจจะสามารถทำให้งานในองค์กรนั้นเจริญก้าวหน้า และบรรลุวัตถุประสงค์อย่างมีประสิทธิภาพ

ศิริพงษ์ เสาภายน (2551, หน้า 10) กล่าวว่า การบริหารการศึกษา (Educational administration) หมายถึง กระบวนการที่เกี่ยวกับการวางแผน การจัดองค์การ การควบคุมการใช้ทรัพยากรในการจัดกระบวนการการเรียนรู้เพื่อให้บุคคลและสังคมมีความเจริญงอกงามโดยการถ่ายทอดความรู้ การฝึก การอบรม การสืบสวนทางวัฒนธรรม การสร้างสรรค์จรรโลงความก้าวหน้าทางวิชาการ การสร้างองค์ความรู้อันเกิดจากการจัดสภาพแวดล้อม สังคม การเรียนรู้และปัจจัยเกื้อหนุนให้บุคคลเรียนรู้อย่างต่อเนื่องตลอดชีวิต หรือหมายถึงกระบวนการทำงานด้วยบุคคลและทรัพยากรในการจัดกระบวนการเรียนรู้เพื่อให้ผู้เรียนและสังคมมีความเจริญงอกงามโดยการถ่ายทอดความรู้ การฝึก การอบรม การสืบสวน ทางวัฒนธรรม การสร้างสรรค์จรรโลงความก้าวหน้าทางวิชาการ การสร้างองค์ความรู้อันเกิดจากการจัดการสิ่งแวดล้อม สังคม การเรียนรู้และปัจจัยเกื้อหนุนให้บุคคลเรียนรู้อย่างต่อเนื่องตลอดชีวิต

จันทราณี สงวนนาม (2551, หน้า 3) กล่าวว่า การบริหารเป็นทั้งศาสตร์และศิลป์ที่ผู้บริหารจะต้องอาศัยความรู้ความสามารถทักษะและประสบการณ์ตลอดจนความสามารถในการติดต่อสื่อสารด้วยภาวะผู้นำมนุษยสัมพันธ์ เพื่อบริหารงานให้บรรลุเป้าหมายได้อย่างมีประสิทธิภาพ

ชุมศักดิ์ อินทร์รักษ์ (2551, หน้า 21) ได้ให้ความหมายของการบริหารว่า การบริหารในฐานะที่เป็นศาสตร์ (Science) ซึ่งประกอบด้วยทฤษฎี หลักการและเหตุผลจำเป็นต้องกระทำอย่างเป็นระบบและมีกระบวนการ

สุทธิ เมียน (2551, หน้า 15) กล่าวว่า การบริหารการศึกษา หมายถึง การบริหารที่มีการร่วมมือกันจากบุคคลหลายคน ไม่ว่าจะ ผู้บริหาร โรงเรียน กรรมการโรงเรียน ผู้ปกครองนักเรียน ผู้นำชุมชนและชุมชน เพื่อพัฒนาคนทางด้านการศึกษา คุณธรรม จริยธรรม สังคมเศรษฐกิจและการเมืองให้เป็นทรัพยากรมนุษย์ที่ดีของสังคม

มนตรีพิชัย ทรงกิตติพิศาล (2552, หน้า 33) กล่าวว่า การบริหารสถานศึกษา หมายถึง การจัดการส่งเสริม ช่วยเหลือกันของผู้ที่เกี่ยวข้องที่จะผลักดันให้แผนยุทธศาสตร์ของสถานศึกษาให้บรรลุตามวัตถุประสงค์และเป้าหมายที่วางไว้

อินทรี หิรัญสาย (2552, เว็บไซต์) ที่ได้อธิบายความหมายของการบริหาร ไว้ว่า การบริหารเป็นการใช้ศาสตร์และศิลป์ของบุคคลตั้งแต่ 2 คนขึ้นไป ร่วมมือกันดำเนินกิจกรรมหรืองาน ให้บรรลุวัตถุประสงค์ที่วางไว้ร่วมกัน โดยอาศัยกระบวนการและทรัพยากรทางการบริหารเป็นปัจจัยอย่างประหยัด และให้เกิดประโยชน์สูงสุด

สรุปได้ว่า การบริหารสถานศึกษา คือ การดำเนินการจัดการศึกษาที่กลุ่มบุคคลร่วมมือกัน เพื่อพัฒนาผู้เรียนให้มีความเจริญงอกงามมีความรู้ความสามารถ โดยการจัดแผนกลยุทธ์ทางการศึกษาการใช้ทรัพยากรและกระบวนการบริหารที่สอดคล้องและเหมาะสม เพื่อให้บรรลุเป้าหมายตามวัตถุประสงค์ที่ต้องการ

1.2 การบริหารแบบมีส่วนร่วมในสถานศึกษา

การบริหารงานแบบมีส่วนร่วม เป็นการบริหารที่ทุกคนในองค์กรหรือต่างองค์กรได้มีโอกาสจัดกระทำตามเป้าหมาย หรือวัตถุประสงค์ร่วมกันอย่างมีประสิทธิภาพและมีสัมฤทธิ์ผลตามความประสงค์ที่ต้องการ ผู้นำในการบริหารแบบมีส่วนร่วมจึงต้องมีทักษะในงานและความฉลาด มีความสามารถในงานและการตัดสินใจมีมนุษยสัมพันธ์และคุณธรรมในการปฏิบัติงานและมีความสามารถในบทบาทของตนเองอย่างดี กระบวนการบริหารจึงจะบรรลุเป้าหมายขององค์กรที่ต้องการได้ด้วยดี ทั้งยังเป็นการแบ่งเบาภาระของโรงเรียนได้อีกด้วย

สัมฤทธิ์ กางเพ็ง (2551, หน้า 12) ได้กล่าวถึง กระบวนการดำเนินงาน และกระบวนการบริหารแบบมีส่วนร่วมในสถานศึกษา คือ กระบวนการบริหารแบบมีส่วนร่วมของสถานศึกษาต้องประกอบด้วยคณะกรรมการ ซึ่งประกอบด้วย ครู นักเรียน คณะกรรมการสถานศึกษา ผู้ปกครอง ชุมชน ฯลฯ โดยสรุปแล้วจะเห็นว่าจากกระบวนการบริหารแบบมีส่วนร่วมที่ได้กล่าวไว้ในข้างต้น จะเห็นได้ว่า กระบวนการมีส่วนร่วมนั้นมี 2 ลักษณะใหญ่ๆ คือ การมีส่วนร่วมทางตรงและการมีส่วนร่วมทางอ้อม การมีส่วนร่วมทางตรง คือ การเข้าไปมีส่วนร่วมในลักษณะของการปฏิบัติงานรับผิดชอบเพราะเป็นหน้าที่โดยตรง ได้แก่ ผู้บริหาร ครู นักเรียน และบุคลากรทุกฝ่ายในโรงเรียน ส่วนการมีส่วนร่วมทางอ้อมจะเป็นลักษณะกรรมการหรือผู้แทน ได้แก่ คณะกรรมการสถานศึกษา ผู้ปกครอง ชุมชน องค์กรท้องถิ่นและผู้ที่เกี่ยวข้องในการจัดการศึกษาทุกระดับ อย่างไรก็ตามในการที่จะบริหารงานแบบมีส่วนร่วมให้เกิดประโยชน์และมีประสิทธิภาพสูงสุดนั้นผู้บริหารมากน้อยเพียงใด เพราะการมีส่วนร่วมในการทำงานนอกจากจะเป็นการสร้างสรรค์ประสบการณ์แล้ว ยังเป็นการสร้างความเป็นเจ้าของและเกิดความพึงพอใจในการทำงานด้วย ส่วนระดับของการมีส่วนร่วม

จะมากหรือน้อยนั้นขึ้นอยู่กับความรับผิดชอบของผู้ร่วมงาน ดังนั้นความสำเร็จของการบริหารแบบมีส่วนร่วมจะมีประสิทธิผลมากน้อยเพียงใด จึงขึ้นอยู่กับความสามารถในการวิเคราะห์สถานการณ์ของผู้บริหารนั่นเอง

สำนักงานคณะกรรมการการศึกษาแห่งชาติ (2553, หน้า 27) รัฐธรรมนูญแห่งราชอาณาจักรไทย พุทธศักราช 2550 ได้กล่าวถึงการจัดการศึกษาและการมีส่วนร่วมในการจัดการศึกษาไว้ในมาตรา 80 (3) (4) พัฒนาคุณภาพและมาตรฐาน การจัดการศึกษาในทุกระดับและทุกรูปแบบให้สอดคล้องกับความเปลี่ยนแปลงทางเศรษฐกิจและสังคม จัดให้มีแผนการศึกษาแห่งชาติ กฎหมายเพื่อพัฒนาการศึกษาของชาติ จัดให้มีการพัฒนาคุณภาพครูและบุคลากรทางการศึกษาให้ก้าวทันการเปลี่ยนแปลงของสังคมโลก รวมทั้งปลูกฝังให้นักเรียนมีจิตสำนึกในความเป็นไทย มีระเบียบวินัย คำนึงถึงประโยชน์ส่วนร่วม และยึดมั่นในการปกครองระบอบประชาธิปไตยอันมีพระมหากษัตริย์ทรงเป็นประมุข ส่งเสริมและสนับสนุนการกระจายอำนาจ เพื่อให้องค์กรปกครองส่วนท้องถิ่น ชุมชน องค์กรทางศาสนา และเอกชน จัดและมีส่วนร่วมในการจัดการศึกษาเพื่อพัฒนามาตรฐานคุณภาพการศึกษาให้เท่าเทียมและสอดคล้องกับแนวนโยบายพื้นฐานแห่งรัฐ

พระราชบัญญัติการศึกษาแห่งชาติ พ.ศ. 2542 และที่แก้ไขเพิ่มเติม (ฉบับที่ 2) พ.ศ. 2545 ได้กล่าวถึง การมีส่วนร่วมขององค์กรภาครัฐและเอกชน ไว้ดังนี้

มาตรา 8 การจัดการศึกษาได้ยึดหลักดังนี้ เป็นการศึกษาดลอดชีวิตสำหรับประชาชนให้สังคมมีส่วนร่วมในการจัดการศึกษา การพัฒนาสาระและกระบวนการเรียนรู้ให้เป็นไปอย่างต่อเนื่อง

มาตรา 9 การจัดระบบ โครงสร้าง และกระบวนการจัดการศึกษา ให้ยึดหลักดังนี้ มีเอกภาพด้านนโยบาย และมีความหลากหลายในการปฏิบัติ มีการกระจายอำนาจไปสู่เขตพื้นที่การศึกษา สถานศึกษา และองค์กรปกครองส่วนท้องถิ่น มีการกำหนดมาตรฐานการศึกษา และจัดระบบประกันคุณภาพการศึกษาทุกระดับและประเภทการศึกษา มีหลักการส่งเสริมมาตรฐานวิชาชีพครู คณาจารย์ และบุคลากรทางการศึกษา และการพัฒนาครู คณาจารย์ และบุคลากรทางการศึกษาอย่างต่อเนื่อง ระดมทรัพยากรจากแหล่งต่างๆมาใช้ในการจัดการศึกษาการมีส่วนร่วมของบุคคล ครอบครัว ชุมชน องค์กรชุมชน องค์กรปกครองส่วนท้องถิ่น เอกชน องค์กรเอกชน องค์กรวิชาชีพ สถาบันศาสนา สถานประกอบการ และสถาบันสังคมอื่น

ในหมวด 51 มาตรา 39 และมาตรา 40 ว่าด้วยเรื่องการบริหารและจัดการศึกษากำหนดให้กระจายอำนาจการบริหาร และจัดการศึกษาทั้งด้านวิชาการ งบประมาณ การบริหารงานบุคคลและบริหารทั่วไป ไปยังสถานศึกษาโดยตรง โดยมีคณะกรรมการสถานศึกษาขั้นพื้นฐานของสถานศึกษา ฉะนั้นรูปแบบการบริหารงานจะมีการเปลี่ยนแปลง โดยนำการบริหารแบบการบริหาร

โดยใช้โรงเรียนเป็นฐาน (School – based management) มาดำเนินการบริหารสถานศึกษา โดยอยู่บนพื้นฐานการกระจายอำนาจการมีส่วนร่วม ของบุคลากรภายในสถานศึกษาอย่างทั่วถึง รวมทั้ง บิดามารดา ผู้ปกครองและชุมชนในการบริหารสถานศึกษานบุคคลสำคัญที่จะทำให้การบริหารงาน ตามแผนนโยบายดังกล่าวบรรลุผลอย่างมีประสิทธิภาพ คือ ผู้บริหารสถานศึกษาเป็นผู้นำและผู้ แสวงหาความร่วมมือจากทุกฝ่ายโดยเน้นรูปแบบการบริหารในรูปแบบคณะกรรมการสถานศึกษา ปัจจุบันและแนวโน้มการเปลี่ยนแปลงการบริหารก็จะเป็ประชาธิปไตยและพระราชบัญญัติ การศึกษาแห่งชาติ พ.ศ. 2542 และที่แก้ไขเพิ่มเติม(ฉบับที่ 2) พ.ศ. 2545 ที่ได้กำหนดให้กระทรวง กระจายอำนาจและการบริหารการศึกษา ทั้งด้านวิชาการ งบประมาณ การบริหารบุคคล และการ บริหารทั่วไป ไปยังคณะกรรมการและสำนักงานการศึกษา และสถานศึกษาในเขตพื้นที่การศึกษา โดยตรง มาตรา 57 ให้หน่วยงานทางการศึกษาระดมทรัพยากรบุคคลในชุมชนให้มีส่วนร่วมในการ จัดการศึกษาโดยนำประสบการณ์ ความรอบรู้ ความชำนาญ และภูมิปัญญาท้องถิ่นของบุคคล ดังกล่าวมาใช้ เพื่อให้เกิดประโยชน์ทางการศึกษาและยกย่องเชิดชูผู้ที่ส่งเสริมและสนับสนุนการจัด การศึกษา มาตรา 58 (2) ให้บุคคล ครอบครัว ชุมชน องค์กรวิชาชีพ สถาบันศาสนา สถาน ประกอบการ และสถาบันสังคมอื่น ระดมทรัพยากรเพื่อการศึกษา โดยเป็นผู้จัดและมีส่วนร่วมใน การจัดการศึกษา บริจาคทรัพย์สินและทรัพยากรอื่นให้แก่สถานศึกษา และมีส่วนร่วมรับภาระ ค่าใช้จ่ายทางการศึกษาตามความเหมาะสมและความจำเป็น

สรุปได้ว่า การบริหารแบบมีส่วนร่วมของสถานศึกษาต้องประกอบด้วย คณะกรรมการ ซึ่งประกอบด้วย ครู นักเรียน คณะกรรมการสถานศึกษา ผู้ปกครอง ชุมชน ฯลฯ ร่วมกันบริหาร สถานศึกษาให้เกิดประสิทธิภาพมากยิ่งขึ้น

1.3 ความหมายของการมีส่วนร่วมของชุมชน

มีนักวิชาการได้ให้ความหมายของการมีส่วนร่วมไว้หลายท่าน ซึ่งมีทั้งเหมือนกัน และแตกต่างกัน ดังนี้

ถวิลวดี บุรีกุล (2552, หน้า 5) ได้ให้ความหมายไว้ว่า การมีส่วนร่วมของชุมชน หมายถึง การที่ได้มีการจัดการที่จะใช้ความพยายามที่จะเพิ่มความสามารถที่จะควบคุมทรัพยากรและระเบียบ ในสถาบันต่างๆในสภาพสังคมนี้ๆทั้งนี้โดยกลุ่มที่ดำเนินการและความเคลื่อนไหวที่จะดำเนินการ นี้ไม่ถูกควบคุมโดยทรัพยากรและระเบียบต่างๆ

นิพนนาท หมอยาคี (2552, หน้า 38) ได้กล่าวถึง การมีส่วนร่วมของชุมชน ไว้ว่า การที่ บุคคลเข้าไปมีส่วนร่วมเกี่ยวข้อง ช่วยเหลือ และเข้าร่วมรับผิดชอบต่อกระบวนการดำเนินกิจกรรม ในการปฏิบัติงานไม่ว่าในระดับมากหรือน้อยในองค์กร ไม่ว่าทางตรงหรือทางอ้อมที่เกี่ยวกับการ ตัดสินใจเพื่อการปฏิบัติงาน รวมทั้งมีส่วนร่วมได้รับประโยชน์จากผลของการพัฒนาอย่างเท่าเทียม

เมตต์ เมตต์การรุณจิต (2553, หน้า 16) ให้ความหมายไว้ว่า การมีส่วนร่วมของชุมชน หมายถึง การเปิดโอกาสให้บุคคลหรือกลุ่มบุคคลเข้ามามีส่วนร่วมในกิจกรรม ไม่ว่าจะเป็ทางตรง หรือทางอ้อมในลักษณะของการร่วมรับรู้ ร่วมคิด ร่วมทำ ร่วมตัดสินใจ ร่วมติดตามผล การเปิดโอกาสให้เข้าร่วมกิจกรรมจะได้รับประโยชน์ในด้านการนำเอาความรู้ ความสามารถ และทักษะของคนในองค์กรหรือท้องถิ่นแล้วแต่กรณีมาใช้ให้เป็นประโยชน์ต่อสังคมได้

จอมพงศ์ มงคลวนิช (2555, หน้า 228) ได้ให้ความหมาย การมีส่วนร่วมของชุมชน หมายถึงการเปิดโอกาสให้บุคลากรมีความเชื่อมโยงใกล้ชิดกับการดำเนินกิจกรรมและการตัดสินใจ ซึ่งก่อให้เกิดผลดีต่อการขับเคลื่อนองค์กรหรือเครือข่าย เพราะมีผลในทางจิตวิทยาเป็นอย่างยิ่ง กล่าวคือ ผู้ที่เข้ามามีส่วนร่วมย่อมเกิดความภาคภูมิใจที่ได้เป็นส่วนหนึ่งของการบริหาร ความคิดเห็นถูกรับฟังและนำไปปฏิบัติเพื่อการพัฒนา และที่สำคัญผู้ที่มีส่วนร่วมจะมีความรู้สึกเป็นเจ้าของโครงการหรือองค์กร ความรู้สึกเป็นเจ้าของจะเป็นพลังในการขับเคลื่อนองค์กรและหน่วยงานที่ดีที่สุด

ฉัฐพร ยืนนาน (2555, หน้า 14) ได้ให้ความหมายไว้ว่า การมีส่วนร่วมของชุมชน หมายถึง การที่บุคคลหรือกลุ่มคน ได้มีโอกาสแสดงความรับผิดชอบหรือแสดงพฤติกรรมเกี่ยวข้องกับโครงการหรืองานบางอย่างทั้งในระดับของการแสดงความคิดเห็น ตลอดจนการเข้ามามีส่วนเกี่ยวข้องในการพัฒนาองค์กร โดยร่วมคิด ร่วมตัดสินใจ ร่วมปฏิบัติกิจกรรม ตลอดจนการควบคุม กำกับ ติดตามและประเมินผล เพื่อให้งานบรรลุเป้าหมายที่วางไว้

มนทิพย์ ทรงกิตพิศาล (2552, หน้า 12) ได้ให้ความหมายไว้ว่า การมีส่วนร่วมของชุมชน คือ การที่บุคคลหรือคณะบุคคลเข้ามาช่วยเหลือสนับสนุนการทำประโยชน์ในเรื่องต่างๆหรือกิจกรรมต่างๆ อาจเป็นการมีส่วนร่วมในกระบวนการตัดสินใจ หรือกระบวนการบริหารและประสิทธิผลขององค์กรขึ้นอยู่กับกระบวนการตัดสินใจหรือกระบวนการบริหารและประสิทธิผลขององค์กรขึ้นอยู่กับความร่วมมือของบุคคลที่เกี่ยวข้องกับองค์กรนั้นในการปฏิบัติภารกิจให้บรรลุเป้าหมายวิธีการหนึ่งในการรวมพลังความคิดสติปัญญา ก็คือ การมีส่วนร่วม การให้บุคคลมีส่วนร่วมในองค์กรนั้น บุคคลจะต้องมีส่วนเกี่ยวข้อง (Involvement) ในการดำเนินการปฏิบัติภารกิจต่างๆเป็นผลให้บุคคลนั้นมีความผูกพัน (Commitment) ต่อกิจกรรมและองค์กรในที่สุด

กัสตาโว (Gustavo, 1992, p.4) ได้ให้ความหมายไว้ว่า การมีส่วนร่วมของชุมชน หมายถึง การเข้าไปมีหน้าที่หรือมีความรับผิดชอบในบางสิ่งบางอย่าง ความหมายของการมีส่วนร่วมมีความชัดเจนและลงลึกไปกว่าเพียงการมีส่วนร่วม เมื่อการมีส่วนร่วมนี้เชื่อมโยงไปสู่กระบวนการในการเข้าไปมีส่วนร่วมรับผิดชอบของแต่ละบุคคล หรือกระบวนการในการเปลี่ยนแปลงในภาพรวม

โอคเลย์ (Oakley, 2003, p.88) ได้ให้ความหมายไว้ว่า การมีส่วนร่วมของชุมชน หมายถึง การดำเนินกิจกรรมที่เกี่ยวข้องกัน 3 ลักษณะต่อไปนี้ 1) เป็นการให้การช่วยเหลือ 2) เป็นการให้อำนาจและ 3) เป็นงานขององค์กร โดยย้ำความสำคัญของการให้อำนาจว่าหมายถึงการมีส่วนร่วม การให้อำนาจเป็นการเพิ่มหรือพัฒนาทักษะจิตความสามารถในการบริหาร การมีส่วนร่วมจึงมีความสัมพันธ์กับการให้อำนาจองค์กรเป็นปัจจัยพื้นฐานของการให้อำนาจ และมักจะเป็นรากฐานสำคัญของการให้ความช่วยเหลือด้วย ดังนั้น การช่วยเหลือ การให้อำนาจและงานองค์กรจึงมีความเกี่ยวข้องกับการมีส่วนร่วม

สรุปได้ว่า การมีส่วนร่วมของชุมชน หมายถึง การเปิดโอกาสให้กลุ่มคนหรือคณะบุคคลในชุมชน ได้เข้าไปเกี่ยวข้องโดยการร่วมกันตัดสินใจ ร่วมดำเนินการ ร่วมรับผลประโยชน์ และร่วมประเมิณผล โดยการใช้ความรู้ความสามารถและทรัพยากรร่วมกันในการพัฒนาให้งานบรรลุวัตถุประสงค์ และทำให้เกิดความรู้สึกร่วมกัน เกิดพลังในการสร้างสรรค์และพัฒนาาร่วมกัน ในชุมชนหรือสังคม

1.4 ความสำคัญและประโยชน์ของการมีส่วนร่วมของชุมชน

มีนักวิชาการกล่าวถึงความสำคัญของการมีส่วนร่วมของชุมชนไว้ดังนี้

สาวิตรี ชัดินา (2553, หน้า 11) ได้จำแนกความสำคัญของการมีส่วนร่วมของชุมชน ตามลักษณะของจุดเด่นไว้ 3 ด้านดังนี้

1. ด้านบริบท (Context) การมีส่วนร่วมเป็นการนำบุคลากรในท้องถิ่นที่รู้จักสังคมและสิ่งแวดล้อมทางกายภาพของชุมชนอย่างแท้จริง ให้เข้ามามีส่วนร่วม และทำให้สามารถตัดสินใจได้อย่างถูกต้องมีประสิทธิภาพ

2. ด้านการปฏิบัติการ (Practical) การมีส่วนร่วมในการตัดสินใจ ร่วมกันคิด ร่วมกันปฏิบัติ ทำให้บุคลากรในท้องถิ่นมีความรู้สึกว่าตนเองเป็นส่วนหนึ่งขององค์กร และทำให้บุคลากรมีโอกาสใช้ความสามารถในการร่วมกันทำงาน ทั้งในรูปแบบของความคิด การตัดสินใจ และการกระทำอย่างเต็มที่ รวมทั้งมีความรู้สึกว่าตนเองเป็นเจ้าขององค์กร

3. ด้านจิตใจ (Moral) การมีส่วนร่วมด้านนี้คือการทำให้บุคลากรมีความรู้สึกว่าตนมีสิทธิในการตัดสินใจในสิ่งที่เกี่ยวข้อง และส่งผลต่อวิถีชีวิตของตน

ปธาน สุวรรณมงคล (2547, หน้า 12) ได้กล่าวถึง ความสำคัญของการมีส่วนร่วมของชุมชน ไว้ดังนี้

1. เป็นเครื่องชี้วัดความต้องการของประชาชนในชุมชนต่อการพัฒนาชุมชนนั้นๆ
2. เป็นการส่งเสริมประชาธิปไตย เพราะเป็นสิทธิที่ทุกคนจะได้รับการเคารพและได้รับเกียรติเท่าเทียมกัน

3. เป็นการสร้างพลังอันเข้มแข็งของชุมชนต่อการทำงานร่วมกัน มีข้อตกลงซึ่งกันและกัน
4. เป็นส่วนหนึ่งของกระบวนการบริหารการพัฒนาชุมชนแบบเบ็ดเสร็จของแต่ละชุมชนอย่างมีประสิทธิภาพ
5. เป็นการกระจายอำนาจภาครัฐสู่ประชาชนต่อหน้าที่ความรับผิดชอบร่วมกันของชุมชน

มนทิพย์ ทรงกิตติพิศาล (2552, หน้า 19) สรุปว่าการมีส่วนร่วมของชุมชน มีความสำคัญ ดังนี้

1. การมีส่วนร่วมของประชาชนเป็นสิทธิพื้นฐานอันชอบธรรมของคนทุกคนที่ต้องเคารพให้การยอมรับ และยกย่อง โดยการให้ประชาชนเข้ามามีส่วนร่วมในการแสดงออกเกี่ยวกับการปรับปรุงวิถีชีวิตของเขา
2. งานพัฒนาเป็นงานที่ต้องเกี่ยวข้องกับประชาชนเป็นจำนวนมาก จำเป็นต้องให้คนหมู่มากเหล่านี้มีสิทธิมีเสียงในการแสดงออก
3. กลยุทธ์ทั้งหลายในการพัฒนาที่ผ่านมา ยังไม่สามารถส่งผลถึงกลุ่มประชาชนผู้ด้อยโอกาสและยากจน และในทางตรงกันข้ามกลับส่งผลให้กลุ่มคนผู้ได้เปรียบมีโอกาสมากขึ้น จึงจำเป็นต้องปรับกลยุทธ์ในการพัฒนาใหม่ โดยให้ประชาชนเข้ามามี ส่วนร่วมในการวางแผนมากขึ้น
4. ประสบการณ์ที่ผ่านมาพบว่า มีโครงการจำนวนไม่น้อยที่ประสบความสำเร็จ โดยอาศัยวิธีที่ประชาชนมีส่วนร่วมในรูปของการรวมกลุ่ม และจัดตั้งองค์กรประชาชน ในขณะที่เดียวกันมีตัวอย่างของโครงการที่ล้มเหลวจำนวนมาก อันเนื่องมาจากไม่เปิดโอกาสให้ประชาชนเข้ามามีส่วนร่วม
5. การมีส่วนร่วมของประชาชน เป็นเรื่องของการปฏิบัติการเป็นกลุ่ม หรือของกลุ่ม (Group action) อันเป็นผลมาจากความรู้สึกผูกพันของสมาชิกแต่ละคนที่เข้ามามีส่วนร่วม เพื่อพิทักษ์ประโยชน์ของเขา และในขณะเดียวกันก็ได้ประโยชน์แก่ส่วนรวม ด้วยการมีส่วนร่วมจึงเป็นสิ่งที่จำเป็น
6. การมีส่วนร่วมของประชาชนเป็นตัวชี้วัดของการพัฒนาชุมชน ยิ่งประชาชนเข้ามามีส่วนร่วมมากเท่าไร ยิ่งแสดงว่าประชาชนจะได้รับผลประโยชน์จากการพัฒนามากยิ่งขึ้น
7. ประชาชนย่อมรู้ดีว่าตนเองนั้นต้องการอะไร มีปัญหาอะไร และอยากจะแก้ปัญหาอย่างไร ถ้าให้โอกาสแก่ประชาชนเข้ามามีส่วนร่วมในกิจกรรมการพัฒนา ย่อมช่วยให้โครงการต่างๆสนองความต้องการที่แท้จริงของประชาชนได้ดีกว่า
8. เป็นนโยบายของรัฐในปัจจุบัน ที่ให้ทุกโครงการที่ลงสู่ชนบท ต้องให้ประชาชนมีส่วนร่วมเพิ่มขึ้นตามปรัชญาของการพัฒนา

สรุปได้ว่า การมีส่วนร่วมของชุมชน มีความสำคัญกับชุมชน หรือองค์การ เนื่องจากการมีส่วนร่วมทำให้รู้สึกว่าคุณคือเป็นส่วนหนึ่งของชุมชน หรือองค์กรนั้นๆ เป็นการสร้างพลังอันเข้มแข็งขององค์การต่อการทำงานร่วมกัน ทั้งการมีส่วนร่วมในการตัดสินใจ ร่วมกันคิด ร่วมกันปฏิบัติ ก่อให้เกิดความสำเร็จตามวัตถุประสงค์ขององค์การ

1.5 การมีส่วนร่วมของชุมชนในการจัดการศึกษา

การจัดการศึกษาให้เกิดผลดี มีประสิทธิภาพ ตรงตามความต้องการของประชาชน โดยเฉพาะผู้ปกครอง ต้องอาศัยกระบวนการมีส่วนร่วม ซึ่งพระราชบัญญัติการศึกษาแห่งชาติ พ.ศ. 2542 และที่แก้ไขเพิ่มเติม (ฉบับที่ 2) พ.ศ. 2545 กล่าวถึงการมีส่วนร่วมไว้ในมาตรา 8 (2) ให้สังคมมีส่วนร่วมในการจัดการศึกษา ซึ่งสอดคล้องกับรัฐธรรมนูญแห่งราชอาณาจักรไทย พ.ศ. 2550 มาตรา 58 ได้บัญญัติเรื่องการมีส่วนร่วมไว้ว่า บุคคลย่อมมีสิทธิมีส่วนร่วมในกระบวนการพิจารณาของเจ้าหน้าที่ของรัฐ ในการปฏิบัติราชการทางปกครองอันมีผลหรืออาจมีผลกระทบต่อสิทธิและเสรีภาพของตน พระราชบัญญัติการศึกษาแห่งชาติ สถานศึกษาที่จัดการศึกษาทุกระดับจึงต้องปฏิบัติตามโดยการเปิดโอกาสให้ประชาชน ชุมชนเข้ามามีส่วนร่วมในการจัดการศึกษา ทั้งนี้เพราะเมื่อผู้ปกครองควรมีส่วนร่วมในการจัดการศึกษาย่อมจะช่วยขับเคลื่อนให้การบริหารจัดการศึกษาดำเนินไปตามความต้องการของผู้ปกครองและชุมชนช่วยให้สถานศึกษาได้รับการยอมรับจากชุมชน ชุมชนรักและหวงแหนสถานศึกษา ซึ่งส่งผลให้ผู้ปกครองและชุมชนสนับสนุนทรัพยากรการศึกษา และให้ความร่วมมือกับสถานศึกษาในการดำเนินกิจกรรมต่าง ๆ ด้วยความเต็มใจ การมีส่วนร่วมของประชาชนและชุมชน จึงเป็นกระบวนการที่เปิดโอกาสให้ประชาชนได้เข้ามามีส่วนร่วมในการจัดการศึกษาร่วมกับโรงเรียน เป็นกระบวนการเรียนรู้ซึ่งกันและกันของทุกฝ่าย นับตั้งแต่การแสดงความคิดเห็น การวางแผน การดำเนินการและการแก้ไขปัญหา ตลอดจนการควบคุม กำกับติดตาม และประเมินผล เพื่อประโยชน์ในการพัฒนาการศึกษาให้เป็นไปตามวัตถุประสงค์ที่ตั้งไว้ ซึ่งสามารถทำได้ทั้งทางตรง คือ ร่วมเป็นคณะทำงานและทางอ้อมร่วมกันวางแผนนโยบาย ซึ่งกระทรวงศึกษาธิการ (2550, หน้า 88-90) ได้เสนอแนวทางการมีส่วนร่วมไว้ ดังนี้

1. การมีส่วนร่วมในการจัดทำหลักสูตรสถานศึกษา โดยสถานศึกษาสามารถเปิดโอกาสให้ผู้ปกครองและชุมชนจัดสร้างหลักสูตรสถานศึกษา และกำกับ ติดตามการใช้หลักสูตรสถานศึกษา

2. การมีส่วนร่วมในการจัดการศึกษา การสร้างความร่วมมือระหว่างสถานศึกษากับผู้ปกครองและชุมชนเป็นยุทธศาสตร์ที่จำเป็นอย่างยิ่ง ผู้บริหารและบุคลากรในสถานศึกษาควรระลึกถึง ซึ่งมีหลัก 10 ประการ คือ

ประการที่ 1 สร้างความศรัทธาและความเชื่อมั่นต่อชุมชน

ประการที่ 2 ฝึกให้เป็นคนใจกว้างและมีจิตสาธารณะ

ประการที่ 3 ตระหนักในสิ่งที่จำเป็นและขาดแคลน ไม่วางเฉย ทุกอย่างทำได้หากตั้งใจทำ

ประการที่ 4 ต้องหมั่นสร้างและปรุงแต่งตนเองให้เป็นบุคคลที่มีเสน่ห์เป็นที่ชื่นชมศรัทธาของชุมชนและเพื่อนร่วมงาน

ประการที่ 5 อ่อนน้อมถ่อมตน วางตัวเรียบร้อย อยู่กับชุมชนและเพื่อนร่วมงานได้ตลอดเวลา

ประการที่ 6 หลีกเลี่ยงการโต้แย้งที่ไร้เหตุผล พัฒนาทักษะการประนีประนอม

ประการที่ 7 ให้การต้อนรับชุมชนด้วยบรรยากาศมิตรภาพ

ประการที่ 8 พัฒนาเทคนิคการวิเคราะห์ชุมชนให้ลึกซึ้ง เพื่อสำรวจจุดเด่นจุดด้อย เพื่อเป็นฐานข้อมูลในการพัฒนา

ประการที่ 9 หมั่นแสวงหาแหล่งงบประมาณ วัสดุ ครุภัณฑ์ จากหน่วยงาน บริษัท ห้างร้านค้า โดยใช้โครงการที่มีประสิทธิภาพ

ประการที่ 10 สร้างและพัฒนาค่านิยมการสร้างสัมพันธภาพกับชุมชนอย่างสม่ำเสมอ

3. บทบาทของชุมชนในการมีส่วนร่วมจัดการศึกษา มีดังนี้

3.1 การมีส่วนร่วมในการจัดการและส่งเสริมกระบวนการเรียนรู้ของผู้เรียนทั้งที่บ้านและที่สถานศึกษา

3.2 การกำหนดนโยบาย เป้าหมายการจัดการศึกษาแก่สถานศึกษา

3.3 การประชาสัมพันธ์ สนับสนุนกิจกรรมทางการศึกษา

3.4 การเป็นผู้สนับสนุนทรัพยากรและบุคลากรในการจัดการศึกษา

3.5 การตรวจสอบการจัดการศึกษา

4. กระบวนการมีส่วนร่วมของชุมชนในการจัดการศึกษาควรดำเนินการ ดังนี้

4.1 สำรวจความต้องการ การสำรวจข้อมูลพื้นฐาน

4.2 การกำหนดมาตรฐานของสถานศึกษา

4.3 การวางแผนพัฒนาสถานศึกษาตามวิสัยทัศน์ พันธกิจ

4.4 กิจกรรมการปฏิบัติ คือ แนวทางปฏิบัติที่จะนำไปสู่ความสำเร็จ

4.5 การประเมินผล คือ การประเมินแนวทางปฏิบัติ

4.6 การสรุปผลการมีส่วนร่วม เพื่อพัฒนากระบวนการทำงานร่วมกัน

การมีส่วนร่วมของประชาชน และชุมชนในการจัดการศึกษา นับเป็นกระบวนการที่สำคัญที่จะช่วยพัฒนาการศึกษาให้ตอบสนองความต้องการของท้องถิ่น โดยเฉพาะในโรงเรียนขนาดเล็ก หากชุมชนมีส่วนร่วมในการสนับสนุนทรัพยากรการศึกษา รวมถึงการเชิญผู้ปกครองที่มีความรู้และมีเวลาว่างมาเป็นครูพ่อครูแม่ให้ความรู้ด้านวิชาการ ด้านภูมิปัญญากับบุตรหลาน ย่อม

เกิดผลดีทั้งต่อโรงเรียนที่ได้บุคลากรเพิ่ม ส่วนผู้ปกครองย่อมภาคภูมิใจที่ได้สอนบุตรหลานในโรงเรียนรวมถึงนักเรียนที่จะมีความเคารพและนับถือในตัวผู้ปกครองเพิ่มมากขึ้น ซึ่งเป็นการสร้างความสัมพันธ์ที่ดีกับชุมชน

การให้ความสำคัญในด้านการศึกษาคือเป็นความจำเป็นเร่งด่วนสำหรับทุกประเทศ สำหรับในประเทศที่พัฒนาแล้วล้วนแต่เป็นประเทศที่มีประชาชนได้รับการพัฒนาทางการศึกษาที่ดีมาก่อนแล้วค่อยมุ่งพัฒนาในด้านอื่น ๆ ต่อไปเหตุนี้เองทำให้ทุกภาคส่วนก็เริ่มมีความตระหนักให้ความสำคัญมากขึ้น และปรากฏภาพความชัดเจนขึ้นเมื่อพระราชบัญญัติการศึกษาแห่งชาติ พ.ศ. 2542 และที่แก้ไขเพิ่มเติม (ฉบับที่ 2) พ.ศ.2545 ได้บัญญัติสาระที่เกี่ยวกับการมีส่วนร่วมของพ่อแม่ผู้ปกครอง องค์กรหน่วยงานต่าง ๆ ในการมีส่วนร่วมจัดการศึกษา และพัฒนาทางการศึกษา ไม่ว่าจะเป็นการให้สังคมได้มีส่วนร่วมในการจัดการศึกษา ให้สถานศึกษามีการประสานความร่วมมือกับผู้ปกครอง ชุมชนทุก ๆ ฝ่ายเพื่อร่วมกันพัฒนาผู้เรียนตามศักยภาพ ซึ่งสาระและหลักการดังกล่าวล้วนแล้วแต่มีการระบุในพระราชบัญญัติการศึกษาแห่งชาติทั้งสิ้น

การพัฒนาการศึกษามีความจำเป็นยิ่งที่หลายภาคส่วนต้องมีส่วนร่วมไม่ว่าจะเป็นหน่วยงานรัฐและชุมชนควรมีบทบาทช่วยเหลือครอบครัวและส่งเสริมให้ผู้ปกครองมีส่วนร่วมในการจัดการศึกษา สนับสนุนให้สถานศึกษาทำหน้าที่เป็นแหล่งเรียนรู้ให้กับนักเรียน การประสานหน่วยงานต่าง ๆ เพื่อให้ความช่วยเหลือนักเรียน ครูและโรงเรียน รวมทั้งร่วมกับโรงเรียนจัดทำหลักสูตรสถานศึกษาที่ทำท่ายพร้อมคู่มือครู แบบฝึกหัด และแนวทางจัดกิจกรรม บทบาทของโรงเรียนควรร่วมมือกับชุมชนและสังคมเพื่อพัฒนาครูให้สามารถสนองความต้องการในการเรียนของเด็กและผู้ปกครอง การสร้างภาพแวดล้อมในโรงเรียนให้มีความปลอดภัยถูกสุขลักษณะความเป็นระเบียบสวยงาม ให้ความรู้และสร้างความไว้วางใจกัน การสรรหาครูและผู้บริหารที่มีคุณภาพให้มีคุณธรรม จริยธรรม และเป็นผู้เรียนรู้ตลอดชีวิตมาบริหารงานโรงเรียน บทบาทของครูใช้วิธีการสอนและวิธีประเมินที่ผ่านการทดสอบและวิจัยมาแล้วได้ดีผลดีต่อการพัฒนาของผู้เรียนจัดเนื้อหาวิชาที่กว้างลึก เป็นที่สนใจทั้งแทรกข้อคิดทางคุณธรรมจริยธรรมในบทเรียนตามกิจกรรมอย่างมีความเหมาะสม มีบรรยากาศของการเรียนรู้ที่มีความสุข ครูมีความผูกพันระหว่างนักเรียน ผู้ปกครอง และชุมชน เป็นตัวอย่างในการเรียนรู้ตลอดชีวิต และหมั่นศึกษาหาความรู้เพิ่มเติมทั้งด้านจิตวิทยา การแนะแนว และสังคมสงเคราะห์ เพื่อให้ความช่วยเหลือนักเรียน สำหรับด้านสุขภาพและโภชนาการก็มีส่วนร่วมสำคัญ ดังนั้นควรมีที่ปรึกษาด้านสุขภาพจิต สุขภาพกายอย่างครอบคลุม บูรณาการกิจกรรมพลศึกษา และโภชนาการเข้าไปในชีวิตประจำวันของนักเรียนและโรงเรียน บูรณาการ โภชนาศึกษาบริการอาหารที่มีประโยชน์ และกิจกรรมการเคลื่อนไหวเข้าไปในกิจกรรมของโรงเรียนและกระตุ้นให้ครูเป็นต้นแบบที่ดีในด้านโภชนาการและสุขภาพเน้นอาหาร 5 หมู่ และ

อาหารที่ส่งเสริมสุขภาพร่างกาย สติปัญญา และลดไขมันในโลหิตจากที่กล่าวมาข้างต้นทุกคนคงปฏิเสธไม่ได้ว่าทำไมประชาชนจะต้องมีส่วนร่วมในการจัดการศึกษา นั่นก็เพราะเราต้องสร้างพื้นที่ที่แข็งแกร่งรองรับการพัฒนาประเทศ แต่อย่างไรก็ตามถึงแม้ว่ากฎหมาย หรือนักวิชาการทางการศึกษาจะให้ความสำคัญต่อการจัดการศึกษาโดยส่งเสริมการมีส่วนร่วมของภาครัฐ ภาคประชาชน เอกชน แต่มุมมองในการปฏิบัติแล้วก็คงปฏิเสธไม่ได้อีกเหมือนกันว่าการมีส่วนร่วมนั้นเกิดขึ้นน้อย ซึ่งก็มีคำถามต่อไปว่า “ทำไม” ในเมื่อทุกภาคส่วนก็ให้ความสำคัญเสมอมาจึงเป็นเหตุให้ต้องสนใจลักษณะและรูปแบบของการมีส่วนร่วมของประชาชนในการจัดการศึกษาอย่างจริงจังชัดเจน

ศิริกาญจน์ โกลุม (2552, หน้า 189) ได้ศึกษาวิจัยการมีส่วนร่วมของชุมชนและโรงเรียนได้แบบของการมีส่วนร่วม 3 แบบ ประกอบด้วย

1. การมีส่วนร่วมของชุมชนและโรงเรียนแบบชายขอบ (Marginal participation) เป็นลักษณะการมีส่วนร่วมมือ หรือการทำกิจกรรมร่วมกันระหว่างโรงเรียนและชุมชนที่มีข้อจำกัดอันทำให้มีการมีส่วนร่วมไม่เต็มที่ คือมีน้อยนั่นเอง ข้อจำกัดนี้อาจเกิดจากความสัมพันธ์เชิงอำนาจที่ไม่เท่าเทียมกันระหว่าง 2 ฝ่าย ฝ่ายหนึ่งรู้สึกว่าคุณเองคืออำนาจกว่าหรือมีทรัพยากรเชิงอำนาจ เช่นเป็นผู้มีความรู้ต่ำกว่าจึงทำให้ไม่ปรารถนาเข้ามามีส่วนร่วมอย่างเต็มที่ นั่นคือความเข้มข้นของการมีส่วนร่วมน้อย

2. การมีส่วนร่วมของชุมชนและโรงเรียนแบบเป็นบางส่วน (Partial participation) การมีส่วนร่วมแบบบางส่วนเป็นการเข้าเกี่ยวข้องของประชาชนในชุมชน หรือกิจกรรมการศึกษาในระดับความเข้มข้นมากกว่าแบบชายขอบ กิจกรรมโดยคณะกรรมการ โรงเรียนจึงมีความสำคัญที่รัฐถือว่าเป็นนโยบายสำคัญ ซึ่งสามารถสร้างความชอบธรรมในการจัดการศึกษาของไทย

3. การมีส่วนร่วมของชุมชนและโรงเรียนแบบสมบูรณ์ (Full participation) เป็นการมีส่วนร่วมระหว่างโรงเรียนและชุมชนโดยทั้งสองฝ่ายร่วมกันอย่างเข้มข้น และเท่าเทียมกันต่างฝ่ายต่างมีอิทธิพลต่อกิจกรรมร่วมกัน ทุกฝ่ายมีส่วนร่วมได้เต็มที่

จากทั้ง 3 แบบการมีส่วนร่วมของชุมชนกับโรงเรียนคงเป็นที่ชัดเจนว่าความคาดหวังของทุกคนอยากให้เป็นลักษณะการมีส่วนร่วมแบบสมบูรณ์มากที่สุด แต่ความเป็นจริงแล้วความสัมพันธ์ระหว่างโรงเรียนกับชุมชนจะอยู่ในแบบบางส่วน หรือไม่ก็แบบชายขอบเป็นส่วนใหญ่จึงทำให้ระบบการศึกษาของประเทศประสบกับปัญหาหลายอย่างตามมา

กลไกการมีส่วนร่วมของชุมชนกับโรงเรียนคงไม่ราบรื่นสวยหรูอย่างที่เขียนไว้ในพระราชบัญญัติการศึกษาแห่งชาติ แต่ตรงกันข้ามความสัมพันธ์ระหว่างสถานศึกษาและชุมชนนับวันยิ่งเห็นห่างออกไปทุกที ยังมีความไม่เท่าเทียมกันด้วยสภาพสังคมที่มีการเปลี่ยนแปลงเป็น

สังคมเมืองมากขึ้น ผู้ปกครองก็ไม่เข้าใจความเคลื่อนไหวและการปรับเปลี่ยนนโยบายการศึกษาของ รัฐ และสถานศึกษา และมีทัศนคติที่ไม่ดีเป็นตัวนำ ต่างฝ่ายต่างมีความเห็นที่แตกต่างกัน รวมทั้ง การกิจการงานของผู้ปกครองก็มีส่วนทำให้ไม่สามารถเข้ามามีส่วนร่วมในการจัดการศึกษา ซึ่งแต่ เดิมเคยเป็นสังคมชนบทมีการพึ่งพาอาศัยกันและกัน กิจกรรมธรรมเนียมประเพณีที่มีความเกี่ยวโยง เชื่อมผูกพันผสานกันระหว่างวัด บ้าน และ โรงเรียน กิจกรรมเหล่านี้จึงหายไป ประกอบกับการ อพยพย้ายถิ่นฐานทำกินไปสร้างสังคมใหม่ ทำให้ความผูกพันระหว่างกันมีน้อยลง

ในสภาวะปัจจุบันการจะให้ชุมชนเข้ามามีส่วนร่วมในการจัดการศึกษาจะทำได้อย่างไร และถึงแม้ทำได้ก็ประสบผลสำเร็จน้อย ทั้งนี้ก็แล้วแต่พื้นที่ แล้วแต่บริบทที่แตกต่างทั้งนี้ก็ด้วยเหตุ ปัจจัยต่างๆ ที่กล่าวมาข้างต้น อย่างไรก็ตามหากมีความจริงจังจริงจังใจในการพัฒนาการศึกษา การศึกษาข้อมูลพื้นฐานชุมชน บริบทชุมชนเพื่อเป็นข้อมูลสำหรับวางแผนการเริ่มต้นสร้าง ความสัมพันธ์ระหว่างโรงเรียนกับชุมชน ถือเป็นสิ่งสำคัญ แต่อีกวิธีหนึ่งที่จะส่งเสริมให้เกิดรูปแบบ การมีส่วนร่วมที่ดีของชุมชนได้อีกครั้ง และน่าจะเป็นการแก้ปัญหาที่ดีอีกหนทางหนึ่ง จำเป็นอย่าง ยิ่งโรงเรียนจะต้องหันหน้าเข้าหาชุมชน โดยโรงเรียนเป็นผู้เริ่มต้นก่อนคิดว่าจะให้ชุมชนหันมาหา ซึ่งวิธีการนี้จะสามารถทำได้ง่ายกว่า โดยปกติแล้วชุมชนจะมีความคาดหวังเสมอว่าสถานศึกษา น่าจะเป็นแหล่งเรียนรู้ มีข้อมูลทางวิชาการมากมายทั้งเอกสาร และทรัพยากรบุคคลสำหรับการ เรียนรู้ หากโรงเรียนนำศาสตร์ความรู้ต่าง ๆ เหล่านี้เข้าหาชุมชน เป็นการช่วยเหลือชุมชนก่อนที่จะ ให้ชุมชนยื่นมือมาหาเรา น่าจะเป็นจุดเริ่มต้นของการมีส่วนร่วมระหว่างโรงเรียนกับชุมชน ซึ่งเป็น ยุทธศาสตร์ที่น่าจะทำให้การสร้างความสัมพันธ์ได้ดี

สรุปได้ว่า การที่ประชาชนมีส่วนร่วมในการจัดการศึกษาของแต่ละท้องถิ่นของตนเอง ซึ่งการมีส่วนร่วมนั้นเกิดขึ้นระหว่างสองฝ่ายคือทั้งชุมชนและสถานศึกษา เป็นการเอื้อเพื่อกันและ กัน กล่าวคือชุมชนต้องร่วมสร้างความเข้มแข็งให้กับบ้าน วัด โรงเรียน และองค์กรปกครองส่วน ท้องถิ่น เพิ่มทุนทางสังคม สนับสนุนการจัดการองค์ความรู้ การถ่ายทอดภูมิปัญญาท้องถิ่น ร่วมคิด ร่วมทำให้พื้นที่โดยรวมพัฒนาคนในชุมชนให้มีคุณภาพเพื่อเป็นทุนทางมนุษย์ ส่วนบทบาทของ โรงเรียนก็ต้องเป็นแหล่งความรู้ สร้างองค์ความรู้สู่ชุมชน ร่วมวิจัยกับชุมชน เป็นที่ปรึกษาหารือทาง วิชาการ สร้างกระบวนการเรียนรู้ให้แก่ชุมชน สนับสนุนให้ชุมชนมีศักยภาพในการจัดการความรู้ เพื่อการพัฒนาท้องถิ่นตนเอง สร้างหลักสูตรการเรียนการสอน โดยนำวิถีชีวิตในแต่ละท้องถิ่นมา เป็นสื่อการเรียนรู้ หากทุกส่วนให้ความสำคัญซึ่งกันและกัน รวมทั้งมีความตระหนักร่วมกันก็จะ เป็นจุดเริ่มต้นของการพัฒนาประเทศที่สมบูรณ์ และยั่งยืนตลอดไป

1.6 ปัจจัยที่มีผลต่อการมีส่วนร่วมของชุมชน

สิรินทิพย์ สิทธิศักดิ์ (2554, หน้า 12) ได้กล่าวถึงปัจจัยที่มีผลต่อการมีส่วนร่วม ดังนี้

1. ความศรัทธาที่มีต่อความเชื่อบุคคล และสิ่งศักดิ์สิทธิ์ทำให้ประชาชนมีส่วนร่วมในกิจกรรมต่าง ๆ เช่น การลงแขก การบำเพ็ญประโยชน์ การสร้างโบสถ์วิหาร
2. ความเกรงใจที่มีต่อบุคคลที่เคารพนับถือหรือมีเกียรติยศตำแหน่งทำให้ประชาชนเกิดความเกรงใจที่จะมีส่วนร่วมด้วยทั้งนั้น ยังไม่มีความศรัทธาหรือความเต็มใจอย่างเต็มเปี่ยมที่จะกระทำ เช่น ผู้ใหญ่ออกปากขอแรง ผู้น้อยก็ช่วยแรง
3. อำนาจบังคับที่เกิดจากบุคคลที่มีอำนาจเหนือกว่า ทำให้ประชาชนถูกบีบบังคับให้มีส่วนร่วมในการกระทำต่าง ๆ

ชชาติ พ่วงสมจิตต์ (2554, หน้า 15) กล่าวว่าปัจจัยที่เกี่ยวข้องกับการมีส่วนร่วมของชุมชนกับโรงเรียนจำแนกออกได้เป็น 3 กลุ่มปัจจัย ดังนี้

1. กลุ่มปัจจัยเกี่ยวกับโรงเรียน ได้แก่ ลักษณะของโรงเรียน คุณลักษณะของบุคลากรในโรงเรียน และวิธีดำเนินการของโรงเรียน
2. กลุ่มปัจจัยเกี่ยวกับชุมชน ได้แก่ ลักษณะและองค์ประกอบของชุมชน และคุณลักษณะของบุคคลในชุมชน
3. กลุ่มปัจจัยเกี่ยวกับสภาพแวดล้อม ได้แก่ สภาพแวดล้อมทางเศรษฐกิจ การเมือง การปกครอง สังคมวัฒนธรรม เทคโนโลยี ประวัติความเป็นมา สภาพแวดล้อมทางกายภาพและชีวภาพ

สิรินทิพย์ สิทธิศักดิ์ (2554, หน้า 12) ได้กล่าวถึงปัจจัยทางวัฒนธรรมของประชาชนที่มีความสัมพันธ์กับการมีส่วนร่วม ซึ่งได้แก่ ลักษณะส่วนบุคคลต่าง ๆ เช่น อายุ เพศ สถานภาพทางสังคม อาชีพ การศึกษา ถิ่นที่อยู่อาศัย ระยะเวลาที่อยู่ในท้องถิ่น และปัจจัยอื่น ๆ เช่น การอาศัยอยู่ในเมืองหรือชานเมือง จำนวนสมาชิกในครอบครัว และลักษณะครอบครัว ค่านิยม และทัศนคติ

สรุปได้ว่า ปัจจัยที่มีผลต่อการมีส่วนร่วมมีหลายประการซึ่งสามารถแบ่งเป็นประการใหญ่ ๆ ได้ 2 ประการ คือ ปัจจัยจากตัวบุคคล และปัจจัยที่เกิดจากสิ่งแวดล้อมรอบ ๆ ตัว

1.7 ความต้องการ การมีส่วนร่วมของชุมชน

มีนักวิชาการกล่าวถึงความต้องการ การมีส่วนร่วมของชุมชน ไว้ดังนี้

อุทัย นกเผือก (2554, หน้า 22) สรุปความต้องการ การมีส่วนร่วมของชุมชนไว้ ดังนี้

1. ต้องการมีส่วนร่วมในการตัดสินใจ โดยอาจเป็นการตัดสินใจตั้งแต่เริ่มต้นซึ่งเป็นการแก้ปัญหาและความต้องการ และการตัดสินใจในการวางแผน
2. ต้องการมีส่วนร่วมในการดำเนินงาน โดยอาจเข้าร่วมสนับสนุนด้านทรัพยากรหรือการเข้าร่วมในการบริหาร และการร่วมมือรวมถึงการเข้าร่วมในการลงแรงและร่วมใจ
3. ต้องการมีส่วนร่วมในการรับผลประโยชน์ โดยอาจเป็นผลประโยชน์ทางวัตถุทางสังคมหรือโดยส่วนตัว อย่างไม่อย่างหนึ่งหรือหลายอย่างควบคู่กันไป

4. ต้องการมีส่วนร่วมในการประเมินผล โดยอาจเข้าร่วมในการติดตาม ประเมินผลและนำไปปรับปรุงแก้ไข

ชาดิด และคณะ (Shadid, et al. ; อ้างถึงใน ฉันทน์ชญา บาริศรี, 2556, หน้า 25) ได้กล่าวถึงความต้องการ การมีส่วนร่วม โดยมีรายละเอียดไว้ดังนี้

ขั้นที่ 1 การมีส่วนร่วมการตัดสินใจ ในกระบวนการของการตัดสินใจนั้นประการแรกที่สุดจะต้องกระทำก็คือ การกำหนดความต้องการและการจัดลำดับความสำคัญต่อจากนั้นก็เลือกนโยบาย และประชากรที่เกี่ยวข้อง การตัดสินใจในช่วงเริ่มต้น การตัดสินใจช่วงดำเนินการวางแผน และการตัดสินใจในช่วงการปฏิบัติตามแผนที่วางไว้

ขั้นที่ 2 การมีส่วนร่วมในการดำเนินงาน ในส่วนที่เป็นองค์ประกอบของการดำเนินงานโครงการนั้นจะได้คำถามที่ว่าใครจะทำประโยชน์ให้แก่โครงการได้บ้าง และจะทำประโยชน์ได้โดยวิธีใด เช่นการช่วยเหลือด้านทรัพยากร การบริหารงานและประสานงาน และการขอความช่วยเหลือ เป็นต้น

ขั้นที่ 3 การมีส่วนร่วมในการรับผลประโยชน์ในส่วนที่เกี่ยวข้องกับผลประโยชน์นั้น นอกจากความสำคัญของผลประโยชน์ในเชิงปริมาณและเชิงคุณภาพแล้ว ยังจะต้องพิจารณาถึงการกระจายผลประโยชน์ภายในกลุ่มด้วยผลประโยชน์ของโครงการนี้ รวมทั้งผลประโยชน์ในทางบวกและผลที่เกิดขึ้นในทางลบที่เป็นของเสียของโครงการ ซึ่งจะเป็นประโยชน์และเป็นโทษต่อบุคคลและสังคมด้วย

ขั้นที่ 4 การมีส่วนร่วมในการประเมินผล การมีส่วนร่วมในการประเมินผลนั้นสิ่งที่สำคัญจะต้องสังเกตก็คือ ความเห็น ความชอบ และความคาดหวัง ซึ่งจะมีอิทธิพลสามารถแปรเปลี่ยนพฤติกรรมของบุคคลในกลุ่มต่างๆได้

อาร์นไฮสไตน์ (Arnstein, 1991, p.203) กล่าวว่า ความต้องการ การมีส่วนร่วมของชุมชนในส่วนที่เกี่ยวข้องกับการเข้าไปมีอำนาจและควบคุมไว้ 8 ประการด้วยกัน ดังนี้

1. กุศลโบาย เป็นการเข้ามาเพียงเพื่อประชาสัมพันธ์ตนเองไม่ได้มุ่งหวังการมีส่วนร่วม
2. การรักษาสถาบันกับกุศลโบาย แต่เป็นการเข้ามามีส่วนร่วมเพื่อให้ทุกคนอยู่ร่วมกัน และมีพฤติกรรมตามที่ผู้นำต้องการเท่านั้น
3. การบอกกล่าว เป็นการที่ผู้นำให้ผู้ตามเข้ามามีส่วนร่วมเพียงเล็กน้อย
4. การให้คำปรึกษา เป็นการที่ผู้นำให้ผู้ตามคอยพิจารณาถึงข้อคิดเห็นต่างๆแต่ไม่ได้บังคับให้ผู้นำต้องทำตามการมีส่วนร่วม
5. การปลอบโยน มีลักษณะเหมือนกับการเห็นอกเห็นใจคล้อยตาม แต่ในใจนั้นไม่ได้มีการยอมรับที่จะปฏิบัติตามเลย

6. การเป็นหุ้นส่วน หมายถึง การมีส่วนร่วมนั้น จะมีลักษณะการร่วมกันคิดร่วมกันทำ และร่วมกันตัดสินใจมากขึ้น

7. การมอบอำนาจ เป็นการที่ผู้นำมอบอำนาจให้ผู้ตามปฏิบัติแทนซึ่งเป็นการเข้ามามีบทบาทในกิจกรรมของผู้ตามมากขึ้น

8. อำนาจและการควบคุมอยู่ในมือของผู้ตาม เป็นการที่ผู้ตามเข้ามามีส่วนร่วมและกำหนดบทบาทอย่างแท้จริง

โคเฮน และ อัฟฮอฟฟ์ (Cohen & Uphoff, 1980, pp.219-222) ได้กำหนดความต้องการการมีส่วนร่วมออกเป็น 4 ขั้นตอน ดังนี้

1. ความต้องการมีส่วนร่วมในการตัดสินใจ (Decision making) ประการแรกที่สุดที่จะต้องทำ คือ การกำหนดความต้องการและการจัดลำดับความสำคัญ ต่อจากนั้นก็เลือกนโยบายและประชาชนที่เกี่ยวข้อง การตัดสินใจในช่วงเริ่มต้น การตัดสินใจในช่วงดำเนินการวางแผนและการตัดสินใจในช่วงการปฏิบัติตามแผนที่วางไว้

2. ความต้องการมีส่วนร่วมในการปฏิบัติการ (Implementation) ประกอบด้วย การสนับสนุนด้านทรัพยากร การบริหาร และการประสานความร่วมมือ ในส่วนองค์ประกอบของการดำเนินงาน โครงการนั้นจะได้คำถามที่ว่า ใครจะทำประโยชน์ให้แก่โครงการได้บ้าง และจะทำประโยชน์ได้โดยวิธีใด เช่น การช่วยเหลือด้านทรัพยากร การบริหารงานและประสานงาน และการขอความช่วยเหลือ เป็นต้น

3. ความต้องการมีส่วนร่วมในผลประโยชน์ (Benefits) ในส่วนที่เกี่ยวกับผลประโยชน์นั้นนอกจากความสำคัญของผลประโยชน์ในเชิงปริมาณและเชิงคุณภาพแล้ว ยังต้องพิจารณาถึงการกระจายผลประโยชน์ภายในกลุ่มด้วย ผลประโยชน์ของโครงการนี้รวมทั้งผลประโยชน์ในทางบวกและผลที่เกิดขึ้นในทางลบที่เป็นผลเสียของโครงการ ซึ่งจะเป็นผลประโยชน์และเป็นโทษต่อบุคคลและสังคมด้วย

4. ความต้องการมีส่วนร่วมในการประเมินผล (Evaluation) การมีส่วนร่วมในการประเมินผลนั้นสิ่งสำคัญที่จะต้องสังเกตก็คือความเห็น (Views) ความชอบ (Preferences) และความคาดหวัง (Expectation) ซึ่งจะมีอิทธิพลสามารถแปรเปลี่ยนพฤติกรรมของบุคคลในกลุ่มต่างๆได้

สรุปได้ว่า ความต้องการ การมีส่วนร่วมของชุมชน มี 4 ระดับ ได้แก่การ มีส่วนร่วมในการตัดสินใจ มีส่วนร่วมในการดำเนินงาน มีส่วนร่วมในการรับผลประโยชน์ มีส่วนร่วมในการประเมินผล

2. แนวคิดเกี่ยวกับการดำเนินงานแนะแนว

2.1 ความหมายของการแนะแนว

กระบวนการหนึ่งของการจัดการศึกษาที่จะสามารถช่วยให้ปรับตัวอยู่ในสังคมปัจจุบันได้อย่างมีความสุขและพร้อมจะก้าวไปสู่อนาคตที่ดีตามความมุ่งหมายได้คือการแนะแนวในโรงเรียนเนื่องจากการแนะแนวเป็นบริการอย่างหนึ่งที่ช่วยให้นักเรียนสามารถเรียนได้อย่างมีประสิทธิภาพ และมีบุคลิกภาพที่เหมาะสม มีความพร้อมที่จะเผชิญชีวิตในสังคม ด้วยเหตุนี้การแนะแนวจึงมีความสำคัญต่อการจัดการศึกษา และมีความสำคัญต่อนักเรียนตั้งแต่เริ่มเข้าเรียนจนออกจากโรงเรียนไปประกอบอาชีพ ความหมายของคำว่า “การแนะแนว” มีผู้ให้ความหมายของการแนะแนวต่างๆดังนี้

ลักษณะ สิริวัฒน์ (2551, หน้า 349) ได้ให้ความหมายว่า การแนะแนวคือ กระบวนการที่จะช่วยให้บุคคลรู้จักและเข้าใจตนเอง เรียนรู้ที่จะเข้าใจสภาพแวดล้อม รู้จักวิธีการที่จะเผชิญหน้ากับปัญหา ตัดสินใจเลือกวิธีการแก้ปัญหาได้อย่างถูกต้อง สามารถวางแผนการดำเนินชีวิตในอนาคตของตนเองได้อย่างถูกต้องและปรับตัวเข้ากับสังคมได้ สามารถพัฒนาตนเองไปจนถึงขีดสูงสุดของความสามารถที่ตนเองมีอยู่และสามารถดำเนินชีวิตอยู่ในสังคมได้อย่างราบรื่น

นิรันดร์ จุลทรัพย์ (2554, หน้า 33) ได้ให้ความหมายของการแนะแนวไว้ว่า การแนะแนวเป็นบริการที่จัดขึ้นเพื่อช่วยให้นักบุคคลสามารถตัดสินใจได้ด้วยตนเอง อย่างถูกต้อง และเฉลียวฉลาด การแนะแนวถือหลักว่า ผู้ที่ทำหน้าที่เป็นผู้แนะแนวต้องเพียงแต่ชี้ช่องทางให้เท่านั้น ผู้รับการแนะแนวจะเป็นผู้ตัดสินใจ แก้ปัญหาด้วยความสมัครใจ ผู้แนะแนวจะเพียงใช้เครื่องมือต่างๆเข้าช่วยเพื่อให้ผู้รับการแนะแนวเข้าใจตัวเองได้อย่างถูกต้อง การแนะแนวจึงเป็นสิ่งที่ช่วยให้คนเราสามารถมองเห็นช่องทางต่างๆที่ตนเองมองข้ามเสียแต่แรกด้วย

วัชร ทรัพย์มี (2556, หน้า 3) ได้ให้ความหมายของการแนะแนวไว้ว่า การแนะแนวเป็นกระบวนการช่วยเหลือบุคคลให้เข้าใจตนเอง และสิ่งแวดล้อม เพื่อให้เขาสามารถนำตนเองได้เป็นต้นว่า ตัดสินใจได้ว่าจะศึกษาด้านใด ประกอบอาชีพใด หรือแก้ปัญหาอย่างไร และสามารถปรับตัวได้อย่างมีความสุข ความเจริญก้าวหน้าในชีวิต ได้พัฒนาตนเองให้ถึงขีดสุดในทุกด้าน

การ์เตอร์ วี กู๊ด (Carter V. Good, 1970, p.128) ได้อธิบายความหมายของการแนะแนวไว้ว่า การแนะแนว คือ แบบของการช่วยเหลือที่เป็นระบบระเบียบอีกอย่างหนึ่ง (นอกเหนือไปจากงานสอนปกติ) ที่ให้นักเรียน นิสิต นักศึกษา หรือบุคคลอื่น เพื่อช่วยให้นักบุคคลเหล่านั้นสำรวจตนเอง และเกิดแนวทางการปฏิบัติในการดำรงชีวิต

สรุปได้ว่าการแนะแนว เป็นกระบวนการหรือบริการที่โรงเรียนจัดทำขึ้นเพื่อช่วยเหลือให้นักเรียนให้มีการปรับตัว ทั้งทางด้านร่างกาย อารมณ์ สังคม และจิตใจ รู้จักเข้าใจตนเองทั้งในด้าน

ความสามารถ ความสนใจ ความถนัด และบุคลิกภาพรวมทั้งสภาพแวดล้อมที่เป็นอยู่ สามารถตัดสินใจเลือกแนวทางในการดำเนินชีวิตของตนเอง และรับผิดชอบต่อการตัดสินใจนั้น ช่วยให้พัฒนาตนเองอย่างเต็มที่ในทุกด้าน เป็นประโยชน์ต่อตนเองและสังคม พร้อมทั้งสามารถปรับตัวให้เข้ากับสภาพแวดล้อม และสถานการณ์ได้อย่างมีประสิทธิภาพและสามารถดำรงชีวิตอยู่ในสังคมอย่างมีความสุข

2.2 ความสำคัญของการแนะแนว

จากความหมายของการแนะแนวข้างต้น โรงเรียนจำเป็นต้องจัดให้มีการแนะแนวขึ้น เพื่อให้นักเรียนได้รับความรู้ ความเข้าใจ ตลอดจนให้ความช่วยเหลือแก่นักเรียนในทุกด้าน และจากที่นักวิชาการหลายท่านได้เสนอแนวคิดเกี่ยวกับความสำคัญในการแนะแนว พอสรุปได้ดังนี้

กระทรวงศึกษาธิการ (2551, หน้า 10-11) ได้เสนอแนะถึงความสำคัญของการแนะแนว อาศัยหลักการ ต่อไปนี้

1. การแนะแนวต้องจัดให้เป็นส่วนหนึ่งของการศึกษา โดยสอดแทรกอยู่ในกระบวนการเรียนการสอนทุกส่วนประสบการณ์และทุกรายวิชา ตามจุดมุ่งหมายและหลักการของหลักสูตร
2. การแนะแนวควรถือเป็นหน้าที่ของครูทุกคนที่จะต้องดำเนินการร่วมกันและควรมีการประสานงานกันของบุคลากรที่มีส่วนเกี่ยวข้องทั้งภายในและภายนอกโรงเรียน โดยเฉพาะอย่างยิ่ง คือ โรงเรียน ผู้ปกครอง และชุมชน
3. การแนะแนวต้องจัดทำสำหรับนักเรียนทุกคน ไม่ใช่เฉพาะนักเรียนที่มีปัญหาเท่านั้น และต้องจัดให้ครอบคลุมทุกด้าน คือ ด้านการศึกษา อาชีพ และบุคลิกภาพ
4. การแนะแนวต้องจัดอย่างต่อเนื่อง มีแผนปฏิบัติงานแน่นอน โดยให้สอดคล้องสัมพันธ์กับปัญหา ความต้องการในปัจจุบัน และแนวโน้มในอนาคต
5. การแนะแนวควรมีข้อมูลเกี่ยวกับตัวนักเรียนในทุกด้าน และตรงตามความเป็นจริงที่เป็นปัจจุบัน ซึ่งจะทำได้สามารถช่วยเหลือนักเรียนเพื่อให้ได้ตรงตามความต้องการของทุกคน
6. การแนะแนวควรช่วยนักเรียนเพื่อให้สามารถนำตนเอง และพึ่งพาตนเองได้

อุษณีย์ เย็นสบาย (2558, หน้า 3) กล่าวถึงความสำคัญของการแนะแนวไว้ว่า การเปลี่ยนแปลงที่เกิดขึ้นในปัจจุบัน ทำให้การพัฒนาบุคคลให้สามารถดำรงชีวิตอยู่ในสังคมที่มีสภาพแวดล้อมอันมีขีดจำกัด และค่อนข้างอันตราย จึงเป็นไปได้โดยยาก มนุษย์จะสามารถดำรงชีวิตได้อย่างเป็นสุขในสังคมแบบนี้ และก่อให้เกิดประโยชน์สุขแก่สังคม พัฒนาสังคม จำเป็นต้องอาศัยสติปัญญา และการมีข้อมูลที่เพียงพอ สำหรับการเลือก การตัดสินใจ การแก้ปัญหา และการปรับตัว วิธีหนึ่งที่มนุษย์ปัจจุบันนำมาใช้ และถ้าใช้เป็นจะได้ผลดียิ่งตามเป้าหมาย ก็คือวิธีการของการแนะแนว เนื่องด้วยวิธีการนี้ มุ่งเน้นที่จะให้บุคคลสามารถช่วยเหลือตนเองได้ และ

ดำรงชีวิตอยู่ในสังคมได้อย่างเป็นสุขตามสมควรแก่อัตภาพ บุคคลที่ได้รับการแนะนำจะเพิ่มคุณสมบัติเด่นชัดในเรื่องการเข้าใจตนเอง การตัดสินใจเลือกได้อย่างถูกต้องเหมาะสม และการปรับตัวได้ดีในทุกสถานการณ์ จึงอาจกล่าวได้ว่าการแนะนำเป็นสิ่งที่สำคัญยิ่งในการช่วยพัฒนามนุษย์เพื่อความเจริญของมนุษย์เอง และสังคมที่มนุษย์ดำรงอยู่

นิรันดร์ จุลทรัพย์ (2554, หน้า 5-8) ได้กล่าวถึงความสำคัญของการแนะนำมีหลายประการ สรุปได้ดังนี้

1. ความเปลี่ยนแปลงและความเจริญทางการศึกษา การแนะนำจึงมีส่วนช่วยให้นักเรียนได้เลือกเรียนตามความสนใจ ความถนัด และความสามารถของตนเองได้อย่างแท้จริงเพื่อออกไปประกอบอาชีพที่เหมาะสมในอนาคต

2. ความจำเป็นทางการเลือกอาชีพ ในสังคมปัจจุบันมีอาชีพเกิดขึ้นมากมาย จนยากที่จะระบอบอกมาเป็นจำนวนที่แน่นอนได้ จึงมีความจำเป็นนักเรียนควรจะได้รับ การช่วยเหลือแนะนำแนวทางในการเลือกอาชีพได้อย่างถูกต้องเหมาะสม

3. ความเจริญก้าวหน้าทางด้านเทคโนโลยีและวิทยาการใหม่ๆ มีผลทำให้การติดต่อสื่อสารเป็นไปอย่างกว้างขวาง การแนะนำจึงมีความสำคัญที่จะช่วยให้นักเรียนได้รับข่าวสารความรู้ที่ทันต่อเหตุการณ์เพื่อช่วยให้นักเรียนปรับตัวได้ดีขึ้น และได้รับโอกาสที่จะพัฒนาตนเองให้สอดคล้องกับความต้องการของตลาดแรงงานได้มากขึ้น

4. ความเปลี่ยนแปลงทางด้านเศรษฐกิจและสังคมซึ่งเป็นไปอย่างรวดเร็ว จนทำให้เกิดความเหลื่อมล้ำกันทางเศรษฐกิจและสังคมทำให้นักเรียนมีปัญหาในการปรับตัวเข้าหากันและมีความรู้สึกที่ไม่ดีต่อกัน บริการแนะนำสามารถช่วยแก้ไขได้โดยประสานงานกับผู้ปกครองนักเรียนอย่างใกล้ชิดและหาทางช่วยส่งเสริมให้นักเรียนแต่ละคนได้พัฒนาความสามารถพิเศษของตนเองได้อย่างเต็มที่

5. การอบรมเลี้ยงดูจากพ่อแม่ วิธีการอบรมเลี้ยงดูที่ไม่เหมาะสมบางประการทำให้เกิดพฤติกรรมที่เป็นปัญหา การแนะนำจะช่วยแก้ไขปรับปรุงพฤติกรรมเหล่านี้ได้

6. ความเปลี่ยนแปลงทางด้านวัฒนธรรมและความเชื่อทางศาสนา บริการแนะนำสามารถที่จะช่วยให้นักเรียนเกิดความกระจ่างได้สามารถรู้จักแยกแยะว่าอะไรดี อะไรชั่ว อะไรควร อะไรไม่ควร อะไรคือแก่นแท้จริงของศาสนา โดยอาจจัดบริการให้คำปรึกษาเป็นรายบุคคลหรือเป็นกลุ่ม หรือจัดให้มีการบรรยาย การอภิปราย โดยผู้รู้เกี่ยวกับเรื่องเหล่านี้

7. ความต้องการในการรู้จักใช้เวลาว่างให้เป็นประโยชน์ เช่นการจัดกิจกรรมแนะนำหรือสนับสนุนให้นักเรียนเข้าร่วมกิจกรรมนักเรียนตามความสนใจและความถนัดของแต่ละคน เป็นต้น

วัฒนา พัทธราวิช (2556, หน้า 12-13) ได้ให้ความสำคัญของการแนะแนวไว้ดังนี้ บริการแนะแนว นับว่าเป็นบริการที่มีความสำคัญและจำเป็นที่จะต้องจัดขึ้นเพื่อความรู้ความเข้าใจรวมทั้งการช่วยเหลือทุกๆด้านแก่บุคคลโดยไม่จำกัดเพศและวัย การจัดบริการแนะแนวจะเป็นรายบุคคลหรือเป็นหมู่ก็ได้ ทั้งนี้ย่อมแล้วแต่ความเหมาะสมเพราะปัญหาบางอย่างอาจเป็นปัญหาของกลุ่ม แต่ปัญหาบางอย่างอาจจะเป็นปัญหาของแต่ละบุคคล

สาเหตุจำเป็นที่จะต้องมีการแนะแนวสืบเนื่องมาจากปัญหาต่างๆที่เกิดขึ้นในสังคมมากมาย การอยู่รวมกลุ่มกันของมนุษย์ย่อมก่อให้เกิดปัญหาต่างๆตามมาเป็นธรรมดา นอกจากนั้นที่มนุษย์ต้องต่อสู้ดิ้นรนเพื่อความมีชีวิตรอด และดำเนินชีวิตอยู่ตามสมควรแก่สภาพ ทำให้เกิดปัญหาอยู่ตลอดเวลา ปัญหาของมนุษย์เริ่มแรกจะเกิดจากปัญหาครอบครัวจะค่อยๆเป็นปัญหาที่สืบเนื่องไปสู่สังคมนอกบ้าน เพื่อนบ้านจากสังคมกลุ่มเล็กไปสู่สังคมกลุ่มใหญ่และค่อยๆกลายเป็นปัญหาของประเทศชาติไปในที่สุด การแนะแนวจะช่วยป้องกันปัญหา ลดปัญหาต่างๆให้ลดน้อยลง

สรุปได้ว่า การแนะแนวมีความสำคัญอย่างยิ่ง เพราะการแนะแนวเป็นการป้องกันปัญหาต่างๆ ที่จะเกิดขึ้น ส่งเสริมการเรียนรู้ของนักเรียน ตลอดจนจนเป็นการเตรียมความพร้อมในด้านต่างๆ ให้กับนักเรียน ตั้งแต่เริ่มเข้าเรียนในระดับต่างๆอันจะมีผลให้นักเรียนสามารถพัฒนาตนเองได้อย่างเต็มศักยภาพ ดำเนินชีวิตของตนได้อย่างสงบสุขและดีงาม ทนต่อการเปลี่ยนแปลงของโลกในยุคปัจจุบัน และมีอนาคตได้อย่างสงบสุข

2.3 จุดมุ่งหมายของการแนะแนว

เนื่องจากการแนะแนวจะต้องคำนึงถึงบุคคลที่เกี่ยวข้อง เพื่อให้การดำเนินการแนะแนวมีประสิทธิภาพจุดมุ่งหมายในการแนะแนวจึงต้องชัดเจน เพื่อให้การทำงานแนะแนวไม่ประสบปัญหา

อุษณีย์ เย็นสบาย (2558, หน้า 6-7) ได้กล่าวถึงจุดมุ่งหมายของการแนะแนวพอสรุปไว้ได้ดังนี้

จุดมุ่งหมายของการแนะแนวมีไว้เพื่อที่จะทำให้การปฏิบัติงานแนะแนวรู้ทิศทาง มีเป้าหมายชัดเจน รวมทั้งส่งเสริมพัฒนาการของเด็กป้องกันปัญหาที่อาจเกิดขึ้น ตลอดจนแก้ปัญหาต่างๆ ดังรายละเอียดต่อไปนี้

1. เพื่อให้เด็กเข้าใจตนเอง และสามารถช่วยเหลือตนเองได้ในทิศทางที่ถูกต้องเหมาะสม
2. เพื่อให้เด็กได้มีความรู้และประสบการณ์ที่เป็นประโยชน์ในการดำรงชีวิต
3. เพื่อช่วยเหลือเด็กที่มีปัญหาส่วนตัวเป็นพิเศษ
4. เพื่อช่วยเด็กให้มีความสามารถในการปรับตัวได้ดีขึ้นในทุกสถานการณ์

5. เพื่อช่วยให้อุทฺถมีความรู้เกี่ยวกับตัวเด็ก มีความเข้าใจเด็กแต่ละคนได้ดีขึ้น ส่งเสริมสัมพันธภาพที่ดีระหว่างครูและนักเรียน

6. เพื่อช่วยในการบริหารโรงเรียน คือ ให้นำหน่วยงานต่างๆในโรงเรียนเข้าใจพฤติกรรมของเด็กดีขึ้น อันเป็นประโยชน์ในทางวิชาการ และการปกครอง เพื่อแลกเปลี่ยนเรียนรู้ประสบการณ์ พยายามให้บุคคลอื่นเข้าใจลักษณะงานแนะแนว มีการประชาสัมพันธ์งานแนะแนวบุคลากรในหน่วยงานอื่นจะได้ให้ความช่วยเหลือและประสานงานได้ถูกต้อง

7. เพื่อจัดงานบริการต่างๆในโรงเรียน ทั้งด้านการเรียนการสอน สวัสดิการ ให้มีประสิทธิภาพและตอบสนองความต้องการของเด็กให้มากที่สุด

8. เพื่อช่วยป้องกันและลดปัญหาเกี่ยวกับความสูญเปล่าทางการศึกษาที่จะเกิดขึ้นกับเด็ก เช่นเลือกอาชีพที่ไม่เหมาะสมกับความถนัดและระดับสติปัญญา ตลอดจนสร้างเสริมสมรรถภาพทางการเรียนรู้ให้กับเด็ก

9. เพื่อช่วยให้นุชย์เป็นทรัพยากรอันมีค่าสูงสุดตามศักยภาพที่เขา มีอยู่ เป็นการเพิ่มประสิทธิภาพของคน

วัฒนา พัทธราวิช (2556, หน้า 11-12) ได้กล่าวถึงจุดมุ่งหมายของการแนะแนวไว้ ดังนี้

1. เพื่อช่วยให้นักเรียนสามารถรับผิดชอบตนเองได้
2. เพื่อให้บุคคลรู้จักและเข้าใจตนเอง สามารถตัดสินใจได้อย่างถูกต้อง
3. เพื่อให้มีการพัฒนาตนเองทั้งทางด้านร่างกาย สมอง อารมณ์ และสังคม
4. เพื่อให้รู้จักเข้าใจสภาพแวดล้อม สามารถปรับตัวให้เข้ากับสภาพแวดล้อม
5. เพื่อให้มีประสิทธิภาพที่ดีในการเรียน สามารถเรียนได้ตามความถนัดของตนเอง
6. เพื่อให้รู้จักควบคุมอารมณ์ ฝึกให้รู้จักอดทน เข้มแข็ง และสามารถชนะอุปสรรคต่างๆ
7. เพื่อช่วยให้นักเรียนประพฤติปฏิบัติตนไปในทางที่ตรงามสร้างนิสัยที่ดี
8. เพื่อช่วยให้นักเรียนเกิดความกตริเริ่มสร้างสรรค์ มีความรับผิดชอบต่อตนเอง ครอบครัว และสังคม
9. เพื่อช่วยให้นักเรียนหลีกเลี่ยงปัญหา และอุปสรรคต่างๆ
10. เพื่อจัดกิจกรรมต่างๆให้เหมาะสมแก่นักเรียน
11. เพื่อให้ความรู้ทางด้านต่างๆแก่นักเรียน รวมทั้งแนวทางในการทำงานหรือแนวทางในการประกอบอาชีพ
12. เพื่อให้นักเรียนได้มีความรู้ความเข้าใจเกี่ยวกับการศึกษากับงาน
13. เพื่อให้นักเรียนมีความรู้ความเข้าใจเกี่ยวกับอาชีพต่างๆอย่างดี
14. เพื่อให้นักเรียนเข้าใจถึงสภาพชีวิตที่แท้จริง

15. เพื่อให้เกิดความเข้าใจเกี่ยวกับคุณค่าของตนเอง
16. เพื่อให้รู้จักความรับผิดชอบต่อตนเองทั้งทางด้านการศึกษา อาชีพและสิ่งอื่นๆ
17. เพื่อให้รู้จักเลือกกิจกรรมให้เหมาะสมกับเพศและวัยของตนเอง
18. เพื่อให้บุคคลเข้าใจถึงความสำคัญเกี่ยวกับสุขภาพและอนามัย
19. เพื่อให้เป็นคนสุภาพอ่อนโยน สุขุมเยือกเย็น รู้จักเป็นมิตร และให้ความร่วมมือกับบุคคลทั่วไป
20. เพื่อช่วยให้ครูเกิดความเข้าใจนักเรียนได้อย่างดีและถูกต้องอันจะเป็นแนวทางในการช่วยเหลือต่อไป

คมเพชร ฉัตรสุกกุล (2558, หน้า 25-38) ได้กล่าวถึง จุดมุ่งหมายของการแนะแนวไว้ว่า

1. จัดเพื่อตอบสนองความต้องการของเด็ก โดยเฉพาะอย่างยิ่งการพัฒนาในทุกๆ ด้านของนักเรียนแต่ละคน
2. ส่งเสริมให้เกิดสัมพันธภาพที่ดีระหว่างครูและนักเรียน
3. ปรับปรุงการสอนและหลักสูตร ถ้ามีการสอนที่ดี และมีหลักสูตรที่พึงพอใจจะเป็นการพัฒนาขั้นสูงสุดของนักเรียน
4. การวางแผนและพยายามที่จะช่วยบุคคลก่อนจะออกสู่โลกของการทำงานย่อมจะทำให้บุคคลมีประสิทธิภาพในการทำงานสูง ในขณะที่ความต้องการ ความสามารถเฉพาะเจาะจงของบุคคลในแต่ละอาชีพเพิ่มขึ้น การที่จะช่วยบุคคลให้ตรงกับความสามารถและสมรรถวิสัยก็เป็นสิ่งที่จำเป็น
5. จุดมุ่งหมายสูงสุดของการแนะแนว คือ การพัฒนาการปรับตัวของแต่ละบุคคลผู้ซึ่งจะเป็นคนรับผิดชอบ และเป็นพลเมืองที่เป็นประชาธิปไตย

กล่าวโดยสรุป การแนะแนวในโรงเรียนประถมศึกษา มุ่งเน้นในด้านการป้องกันปัญหา สร้างรากฐานที่ดีให้แก่เด็กและมุ่งให้บุคคลหลายฝ่ายเห็นความสำคัญในการให้ความช่วยเหลือ สนับสนุน ส่งเสริมให้เด็กมีพัฒนาการทุกด้าน สามารถปฏิบัติตนให้เข้ากับคนอื่นและสิ่งแวดล้อมได้อย่างเหมาะสม

2.4 กระบวนการบริหารงานแนะแนว

ได้มีผู้กล่าวถึงการบริหารงานแนะแนวไว้ ดังนี้

กรมวิชาการ (2551, หน้า 7) การบริหารงานแนะแนว คือ การจัดระบบและการจัดกระบวนการต่างๆ ให้เอื้อต่อการดำเนินงานแนะแนวทุกระดับ ปรับปรุงองค์การให้มีศักยภาพที่จะปฏิบัติงาน ได้อย่างมีประสิทธิภาพ ตลอดจนพัฒนาเครือข่ายงานแนะแนวให้มีเอกภาพในการประสานงานและสนับสนุนซึ่งกันและกัน การบริหารจัดการแนะแนวให้เกิดประสิทธิภาพและ

ประสิทธิผลนั้น จำเป็นต้องอาศัยความร่วมมือจากทุกคนทุกฝ่ายอย่างจริงจังและต่อเนื่อง ทั้งนี้ เนื่องจากทุกปัญหาของผู้เรียนล้วนมีสาเหตุและไม่เกิดขึ้นทันทีทันใด แต่เป็นการสั่งสม ประสพการณ์ ทั้งในด้านความคิด ความรู้สึกและการกระทำ หากไม่ได้รับการช่วยเหลืออย่าง ทันทีที่อาจเกิดปัญหาและลุกลามจนยากต่อการแก้ไขในที่สุด ดังนั้น การบริหารจัดการแนะแนว จึงควรดำเนินการอย่างเป็นระบบเพื่อป้องกันดูแล ช่วยเหลือ และส่งเสริมพัฒนาผู้เรียนทุกคนให้ บรรลุเป้าหมายของหลักสูตร โดยมีกระบวนการดำเนินงาน ดังนี้

1. การเตรียมการและวางแผนดำเนินงาน (Plan) มีการแต่งตั้งคณะกรรมการแนะแนวเพื่อศึกษาวิเคราะห์ข้อมูล สภาพความต้องการของผู้เรียน สภาพปัญหา นโยบายการจัดการศึกษา แผนพัฒนาการแนะแนว ฉบับที่ 3 (พ.ศ. 2545-2549) และสภาพความพร้อมของ สถานศึกษา รวมทั้งจัดทำแผนปฏิบัติการ

2. การปฏิบัติตามแผน (Do) มีการสร้างความตระหนัก ความเข้าใจกับบุคลากรทุกคน ทุกฝ่ายที่เกี่ยวข้อง แล้วดำเนินการตามแผนปฏิบัติการ

3. การกำกับ ติดตาม ประเมินผล และรายงาน (Check) มีการติดตามและประเมินผล เพื่อตรวจสอบและทบทวนการดำเนินการที่ผ่านมา

4. การปรับปรุงและพัฒนา (Act) เป็นการนำผลการประเมินมาใช้ในการปรับปรุงและ พัฒนาระบบการบริหารจัดการแนะแนวในทุกขั้นตอนให้มีประสิทธิภาพยิ่งขึ้น และมีการจัดทำ รายงานผลการดำเนินงานเพื่อเป็นข้อมูลสารสนเทศในการพัฒนาต่อไป

ปรียาพร วงศ์อนุตรโรจน์ (2551, หน้า 74) ได้กล่าวถึงกระบวนการบริหารงานไว้ว่าการบริหารงานผู้บริหารย่อมมีฐานของการบริหาร นั่นคือ มีอำนาจหน้าที่ (Authority) หมายถึงสิทธิการปฏิบัติหน้าที่ เพื่อให้ผู้ดำรงตำแหน่งใช้สำหรับการตัดสินใจและปฏิบัติหน้าที่การทำงานต่างๆ ให้สำเร็จลงได้ ส่วนความรับผิดชอบเป็นความผูกพันที่ผู้บริหารยึดไว้ในการทำงานที่จะปฏิบัติงานตามอำนาจหน้าที่ให้เป็นผลสำเร็จตามวัตถุประสงค์ที่ต้องการ

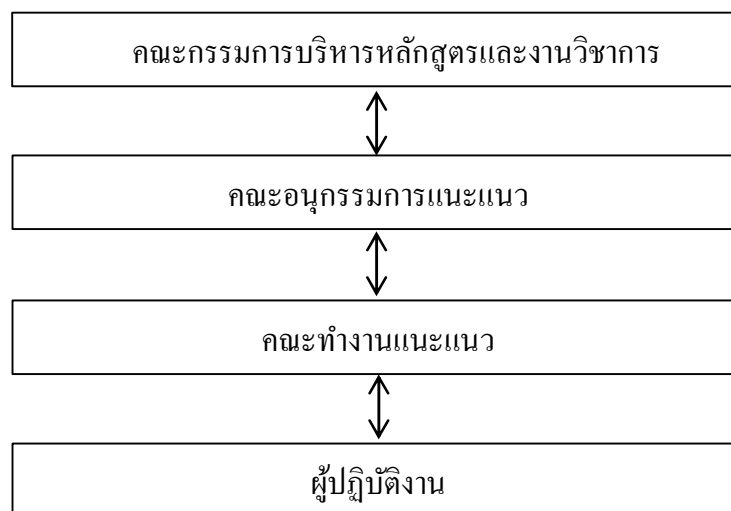
อภิรักษ์ เครือกาบ (2553, หน้า 15) การดำเนินงานแนะแนวที่ได้ผลและมีประสิทธิภาพ ความดำเนินงานในรูปของคณะกรรมการแนะแนวของโรงเรียน เป็นการร่วมรับผิดชอบงานแนะแนวของครูทุกคนในโรงเรียน คณะกรรมการชุดนี้ควรมีผู้บริหารโรงเรียนเป็นประธานกรรมการ ครูทุกคนหรือบางส่วนเป็นกรรมการคัดเลือกครูที่มีคุณสมบัติเหมาะสม คือ มีความรู้ความเข้าใจในงานแนะแนวและยินดีที่จะรับผิดชอบงานแนะแนว 1 คน ทำหน้าที่เป็นเลขานุการ หรือผู้ประสานงานของคณะกรรมการชุดนี้ คณะกรรมการเหล่านี้จะแบ่งการรับผิดชอบงานแนะแนวแต่ละงานบริการตามความถนัด ความสนใจ ความสามารถของแต่ละคน

จึงสรุปได้ว่า การบริหารงานแนะแนว หมายถึง กระบวนการวางแผน ปฏิบัติตามแผน กำกับ ติดตาม ประเมินผล และปรับปรุงและพัฒนางานแนะแนวในสถานศึกษา ซึ่งเป็นกระบวนการบริหารงานตามวงจร เดมมิ่ง (Edward deming) PDCA มายึดโยงเป็นแนวทางบริหารงานเพื่อตรวจสอบคุณภาพงานแนะแนวในโรงเรียนให้บรรลุตามวัตถุประสงค์ที่กำหนดให้

2.5 โครงสร้างองค์กรแนะแนว

กรมวิชาการ (2551, หน้า 8) การดำเนินงานแนะแนวให้ครอบคลุมทุกเป้าหมายและบรรลุผล จำเป็นอย่างยิ่งที่จะต้องอาศัยการมีส่วนร่วมของทุกภาคส่วนในสังคม และเพื่อให้เกิดความชัดเจนในการปฏิบัติงานให้สอดคล้องไปในทิศทางเดียวกันอย่างมีคุณภาพ การกำหนดโครงสร้างองค์กรและบทบาทหน้าที่จึงเป็นสิ่งสำคัญ ซึ่งสามารถทำได้หลายรูปแบบ โดยคำนึงถึงเป้าหมายคือ ผู้เรียน และศักยภาพของสถานศึกษาเป็นหลักรูปแบบหนึ่งที่ประสบความสำเร็จในการบริหารจัดการ คือ การกำหนดองค์กรและคณะกรรมการที่รับผิดชอบการแนะแนว รวมทั้งผู้ปฏิบัติงานจากกลุ่มทุกฝ่ายที่เกี่ยวข้องโดยมีการสร้างเครือข่ายในระดับคณะทำงาน และระดับปฏิบัติงาน มีการสร้างความเข้าใจเกี่ยวกับทิศทางนโยบาย และแนวทางการดำเนินงาน รวมทั้งบทบาทหน้าที่ของทุกฝ่าย

แผนภูมิโครงสร้างองค์กรแนะแนว



ภาพประกอบ 2 แผนภูมิโครงสร้างองค์กรแนะแนว

ที่มา : กรมวิชาการ, 2546, หน้า 8

จากแผนภูมิโครงสร้างองค์กรแนแนวดังกล่าว ได้กำหนดคณะบุคคลผู้รับผิดชอบในการดำเนินการดังนี้

1. คณะอนุกรรมการแนแนว

องค์ประกอบคณะอนุกรรมการแนแนว ประกอบด้วย ผู้ช่วยผู้บริหารที่รับผิดชอบการแนแนวเป็นประธาน มีหัวหน้าหมวดวิชา หัวหน้างานที่เกี่ยวข้อง หัวหน้าครูที่ปรึกษา/ครูประจำชั้น ผู้แทนนักเรียน ผู้แทนผู้ปกครอง และประธานคณะทำงานแนแนวเป็นกรรมการ และมีหัวหน้างานแนแนวเป็นเลขานุการ ทั้งนี้องค์ประกอบคณะกรรมการและจำนวนคณะกรรมการให้อยู่ในดุลพินิจของคณะกรรมการบริหารสถานศึกษา

1.1 บทบาทหน้าที่ของคณะอนุกรรมการแนแนว

1.1.1 ศึกษาข้อมูลพื้นฐานการแนแนว วิเคราะห์นโยบายและมาตรฐานการศึกษา
ขั้นพื้นฐาน

1.1.2 กำหนดยุทธศาสตร์/แผนปฏิบัติการ

1.1.3 นิเทศ กำกับ ติดตาม ประเมินผลการดำเนินงานแนแนว

1.1.4 รายงานผลการดำเนินงานต่อคณะกรรมการบริหารสถานศึกษา

1.1.5 แต่งตั้งคณะทำงานแนแนวตามความเหมาะสม

2. คณะทำงานแนแนว

องค์ประกอบของคณะทำงานแนแนว สามารถจัดตั้งได้หลายลักษณะขึ้นอยู่กับขนาดของสถานศึกษา และการจัดแบ่งขอบข่ายงานแนแนว การจัดตั้งคณะทำงานจึงอยู่ในดุลพินิจของคณะอนุกรรมการแนแนวที่จะพิจารณาให้สอดคล้องตามศักยภาพของสถานศึกษา

2.1 บทบาทหน้าที่ของคณะทำงาน

2.1.1 ดำเนินงานตามแผนยุทธศาสตร์/แผนปฏิบัติงาน

2.1.2 กำกับ ติดตาม และประเมินผล

2.1.3 รายงานผลการดำเนินงานต่อคณะอนุกรรมการแนแนว

2.1.3 ผู้ปฏิบัติงาน

3. การดำเนินงานแนแนว

การดำเนินงานแนแนวให้ได้ผลดีมีประสิทธิภาพ สามารถเข้าถึงผู้เรียนได้เป็นรายบุคคล จำเป็นต้องระดมสรรพกำลังทั้งในและนอกสถานศึกษาเข้ามีส่วนร่วมที่สำคัญ ได้แก่ ผู้บริหาร ครู ครูที่ปรึกษา/ครูประจำชั้น ครูแนแนว ผู้เรียน ผู้ปกครอง ชุมชน และสื่อมวลชน โดยมีบทบาทหน้าที่ ดังนี้

3.1 บทบาทหน้าที่ของผู้บริหารต้องให้ความสำคัญและเป็นผู้นำในการบริหารจัดการ กำหนดทิศทาง การแนะแนวของสถานศึกษา เพื่อให้กระบวนการแนะแนวเอื้อประโยชน์ต่อการพัฒนาผู้เรียนอย่างแท้จริง

3.1.1 สร้างระบบงาน และจัดโครงสร้างองค์กรแนะแนวของสถานศึกษาให้ชัดเจน

3.1.2 สร้างความตระหนักให้ครูทุกคนเห็นคุณค่าของงานแนะแนว

3.1.3 ส่งเสริมให้ครูอาจารย์ได้รับความรู้เพิ่มเติมในเรื่องจิตวิทยาและการแนะแนว เพื่อให้สามารถบูรณาการในการจัดการเรียนรู้ และเชื่อมโยงสู่การดำรงชีวิตประจำวันได้

3.1.4 คัดเลือกบุคลากรที่มีความรู้ความสามารถ และบุคลิกภาพที่เหมาะสม ทำหน้าที่ครูแนะแนว ครูที่ปรึกษา ครูประจำชั้น และอนุกรรมการแนะแนว

3.1.5 คู่มือ กำกับ นิเทศ ติดตาม และสนับสนุนการดำเนินงานแนะแนวอย่างเป็นระบบ

3.1.6 ร่วมมือในการวิเคราะห์ปัญหาที่เกิดขึ้น แก้ไข สร้างขวัญกำลังใจแก่ผู้ที่ปฏิบัติงานแนะแนว

3.1.7 เป็นผู้นำทางการแนะแนว และใช้กระบวนการทางจิตวิทยาและการแนะแนวในการบริหารสถานศึกษา

3.1.8 ส่งเสริมความร่วมมือและความเข้าใจอันดีระหว่างครู ผู้ปกครอง และชุมชน

3.1.9 ประสานงานด้านการแนะแนว ระหว่างสถานศึกษา องค์กรภาครัฐและเอกชน บ้าน ศาสนสถาน ชุมชน ในลักษณะเครือข่ายการแนะแนว

3.2 บทบาทหน้าที่ของครู เป็นผู้ที่มีบทบาทสำคัญในการพัฒนาผู้เรียนให้บรรลุตามจุดมุ่งหมายของหลักสูตร ครูทุกคนจึงควรมีบทบาทหน้าที่ ดังนี้

3.2.1 ศึกษาข้อมูลของผู้เรียนเป็นรายบุคคลเพื่อรู้จักและเข้าใจผู้เรียนอย่างแท้จริง

3.2.2 ศึกษาเพิ่มเติม องค์กรความรู้ด้านจิตวิทยาและการแนะแนว

3.2.3 ให้คำปรึกษาเบื้องต้นในรายวิชาที่สอน ในด้านการศึกษาต่อ การประกอบอาชีพและบุคลิกภาพที่พึงประสงค์

3.2.4 ใช้ข้อมูลการรู้จักและเข้าใจผู้เรียนในการจัดกระบวนการเรียนรู้ ให้ผู้เรียนได้พัฒนาตามธรรมชาติและเต็มตามศักยภาพ

3.2.5 สอดส่องดูแลผู้เรียน และประสานข้อมูลนักเรียนกับครูที่ปรึกษา และครูแนะแนว

3.2.6 มีส่วนร่วมในการดำเนินงานแนะแนวของสถานศึกษาในลักษณะเครือข่ายการแนะแนว

3.2.7 สอดแทรกและบูรณาการกิจกรรมให้ผู้เรียนเกิดคุณลักษณะที่พึงประสงค์ตามจุดมุ่งหมายของหลักสูตรในรายวิชาต่างๆ

3.3 บทบาทหน้าที่ของครูที่ปรึกษา/ครูประจำชั้น เป็นผู้ที่เกี่ยวข้องกับผู้เรียนและเป็นบุคคลสำคัญในการดูแลช่วยเหลือผู้เรียนด้วย ครูที่ปรึกษา/ครูประจำชั้นจึงควรมีบทบาท ดังนี้

3.3.1 รวบรวมข้อมูลของผู้เรียนเป็นรายบุคคล จัดทำข้อมูลเป็นระบบ และเป็นปัจจุบัน

3.3.2 คัดกรอง จำแนกกลุ่มผู้เรียนเป็นกลุ่มปกติ กลุ่มพิเศษ และประสานข้อมูลกับครูแนะแนว

3.3.3 ดูแลให้คำปรึกษา กรณีปัญหาที่ไม่ยุ่งยากซับซ้อน ทั้งรายบุคคลและรายกลุ่ม

3.3.4 จัดกิจกรรมโครงการ/โครงการ ส่งเสริม พัฒนาผู้เรียน ให้รู้จักรักกันและเห็นคุณค่าในตนเอง มีทักษะชีวิต และทักษะทางสังคมที่เหมาะสมกับพัฒนาการตามวัย

3.3.5 ติดตามผลการส่งเสริมพัฒนา และดูแลช่วยเหลือผู้เรียนอย่างต่อเนื่อง

3.3.6 ประสานงานกับผู้ปกครอง ชุมชน และหน่วยงานที่เกี่ยวข้อง เพื่อร่วมมือกันในการส่งเสริมพัฒนา ป้องกัน และแก้ไขปัญหาผู้เรียน

3.3.7 มีส่วนร่วมในการประเมินผลและปรับปรุงแก้ไขการปฏิบัติงานแนะแนวของสถานศึกษา

3.4 บทบาทหน้าที่ของครูแนะแนว

3.4.1 เป็นครูที่ปรึกษา (Supervisor) แก่ครูและผู้ที่เกี่ยวข้องทุกคนในการจัดความรู้เทคนิค กระบวนการแนะแนวตามหลักจิตวิทยาและการแนะแนว ดังนี้

3.4.1.1 จุดประกายให้ครูทุกคนใช้กระบวนการแนะแนวพัฒนาจิตใจของผู้เรียนอย่างต่อเนื่องและจริงจัง

3.4.1.2 เป็นแกนนำให้ความรู้ คำแนะนำแก่ครูผู้ปกครอง และผู้ที่เกี่ยวข้องในการรู้จักและเข้าใจผู้เรียนด้วยวิธีการต่างๆ เช่น การใช้ระเบียบสนทนา การใช้แบบสอบถาม การสังเกต การสัมภาษณ์ การเยี่ยมบ้าน ฯลฯ

3.4.1.3 ให้ความรู้แก่ครูทุกคนในการใช้เครื่องมือ การรู้จักและการคัดกรอง
ผู้เรียน

3.4.1.4 เสนอแนะแนวทางการจัดกิจกรรมโฮมรูมและกิจกรรมสำหรับ
ผู้เรียนทุกกลุ่มให้สอดคล้องกับความสามารถ ความถนัด ความสนใจ และสามารถพัฒนาตนเองได้
เต็มตามศักยภาพ

3.4.1.5 ให้ความรู้ความเข้าใจเกี่ยวกับธรรมชาติลักษณะผู้เรียนกลุ่มพิเศษ
ประเภทต่างๆและเสนอแนวทางในการดูแลช่วยเหลือ ส่งเสริม พัฒนา

3.4.2 เป็นผู้ให้คำปรึกษา (Counselor) แก่ผู้เรียน ผู้ปกครอง และผู้มาขอรับ
บริการทั่วไปทั้งด้านการส่งเสริม พัฒนา ป้องกันและการแก้ไขปัญหา

3.4.2.1 ให้คำปรึกษาที่ครอบคลุมทั้งด้านการเรียน อาชีพ ชีวิต และสังคม
ทั้งรายกลุ่มและรายบุคคล

3.4.2.2 ให้คำปรึกษาเป็นรายบุคคล จัดทำกรณีศึกษา (Case study) และ
ประสานงานกับผู้ที่เกี่ยวข้อง ทั้งในและนอกสถานศึกษา ในการดูแลช่วยเหลือกลุ่มพิเศษ

3.4.3 เป็นผู้ประสานงาน (Co-ordinator) กับผู้ที่เกี่ยวข้องทั้งในและนอกสถาน
ศึกษาเป็นระบบเครือข่ายในการดำเนินงานแนะแนวและการดูแลช่วยเหลือผู้เรียน

3.4.3.1 ประสานงานการจัดทำข้อมูลในการรู้จักและเข้าใจผู้เรียน

3.4.3.2 ประสานความร่วมมือกับครู ผู้บริหารและผู้ที่เกี่ยวข้องทั้งในและ
นอกสถานศึกษาในการจัดกิจกรรมแนะแนวและบริการต่างๆรวมทั้งกิจกรรมพัฒนาผู้เรียน

3.4.3.3 ประสานงานกับผู้ปกครอง ชุมชน ในการดูแลช่วยเหลือ ส่งเสริม
และพัฒนาผู้เรียนตามความถนัด ความสนใจ และความสามารถ

3.4.3.4 ประสานกับครู และผู้ที่มีส่วนร่วมในการติดตามผลการดำเนินงาน
และรายงานผล

นอกจากนี้ ในฐานะหัวหน้างานแนะแนวจะต้องมีบทบาทที่กำหนด และบทบาทสำคัญ
คือ การติดตามผลการเรียนของผู้เรียนรายบุคคล ระดับชั้น ระดับช่วงชั้น และระดับกลุ่มวิชาในแต่ละ
ปีการศึกษา เพื่อปรับปรุง แก้ไขและพัฒนาการดำเนินงานด้านต่างๆ

3.5 บทบาทหน้าที่ของผู้เรียน ผู้เรียนจะรู้จักและพัฒนาตนให้มีความสมบูรณ์เต็มตาม
ศักยภาพ ต้องมีความรับผิดชอบต่อตนเอง ทั้งด้านการเรียน ด้านอาชีพ และการพัฒนาบุคลิกภาพ
รวมทั้งการทำประโยชน์เพื่อส่วนรวม ซึ่งบทบาทของผู้เรียนควรมีดังนี้

3.5.1 รู้จักตนเองทุกด้าน ทั้งความถนัด ความสามารถ ความสนใจ ค่านิยม
อารมณ์และบุคลิกภาพ ด้วยการสำรวจ วิเคราะห์ และประเมินตนเองตามสภาพจริง

3.5.2 รู้จุดเด่น จุดด้อย ของตนเองและปรับปรุงพัฒนา

3.5.3 รู้จักวิธีเรียนที่เหมาะสม

3.5.5 ให้ความช่วยเหลือผู้อื่นทั้งด้านการเรียนการสอน การแก้ปัญหา และการปรับตัว

3.5.6 มีส่วนร่วมในการป้องกัน พัฒนา และแก้ไขปัญหาของสถานศึกษา

3.6 บทบาทหน้าที่ของผู้ปกครอง ในฐานะที่เป็นผู้ใกล้ชิดบุตรหลานมากที่สุด จึงมีบทบาทสำคัญในการส่งเสริมพัฒนาการทางด้านร่างกาย จิตใจ และความสามารถในการเรียนรู้ ผู้ปกครอง จึงควรมีบทบาทในการสนับสนุนผู้เรียน ดังนี้

3.6.1 เป็นแบบอย่างที่ดีในการดำรงชีวิตครอบครัวที่มีความรัก ความเข้าใจความอบอุ่น

3.6.2 ยอมรับในศักยภาพของผู้เรียน ให้โอกาสผู้เรียนได้สำรวจตนเอง เพื่อประกอบการตัดสินใจในการเลือกแผนการเรียน การศึกษาต่อ และการประกอบอาชีพ

3.6.3 ให้ความร่วมมือกับสถานศึกษาในการแลกเปลี่ยนข้อมูลที่เป็นประโยชน์ต่อการพัฒนา ป้องกัน และแก้ไขปัญหาผู้เรียน

3.6.4 มีส่วนร่วมในการวางแผนการจัดกิจกรรมแนะแนว และอาสาร่วมกิจกรรมต่างๆของสถานศึกษา

3.6.5 เป็นที่ปรึกษาหรือแนะแนวทางการดำเนินชีวิตที่ดีงามให้แก่ผู้เรียน

3.7 บทบาทหน้าที่ของชุมชน เป็นสังคมของการเรียนรู้และมีส่วนร่วมในการดูแลช่วยเหลือ ส่งเสริมให้ผู้เรียนได้พัฒนาตนในแนวทางที่เหมาะสม ดังนั้น ชุมชนควรมีบทบาท ดังนี้

3.7.1 เป็นแบบอย่างที่ดีแก่เด็กและเยาวชน

3.7.2 สอดส่อง ดูแล ให้ความช่วยเหลือเด็กและเยาวชนเสมือนเป็นบุตรหลานของตนเอง ทั้งด้านความปลอดภัยในชีวิตและทรัพย์สิน โดยไม่แสวงหาประโยชน์จากเด็กและเยาวชน

3.7.3 ร่วมมือกับสถานศึกษา จัดกิจกรรมให้เด็กและเยาวชนมีโอกาสใช้เวลาอย่างสร้างสรรค์

3.7.4 เป็นแหล่งเรียนรู้และฝึกงานแก่เด็กและเยาวชน ในการเพิ่มพูนประสบการณ์ด้านความรู้ และการงานอาชีพ

3.7.5 ติดตามผลการดำเนินงาน สะท้อนปัญหาและแสดงความคิดเห็นที่เป็นประโยชน์ต่อการพัฒนาผู้เรียน แก่ผู้ปกครอง ผู้บริหารสถานศึกษา

3.8 บทบาทหน้าที่ของสื่อมวลชน มีอิทธิพลในการให้ข้อมูล การสร้างเจตคติ และค่านิยมแก่ผู้เรียน สื่อมวลชนจึงมีบทบาทในการแนะแนว ดังนี้

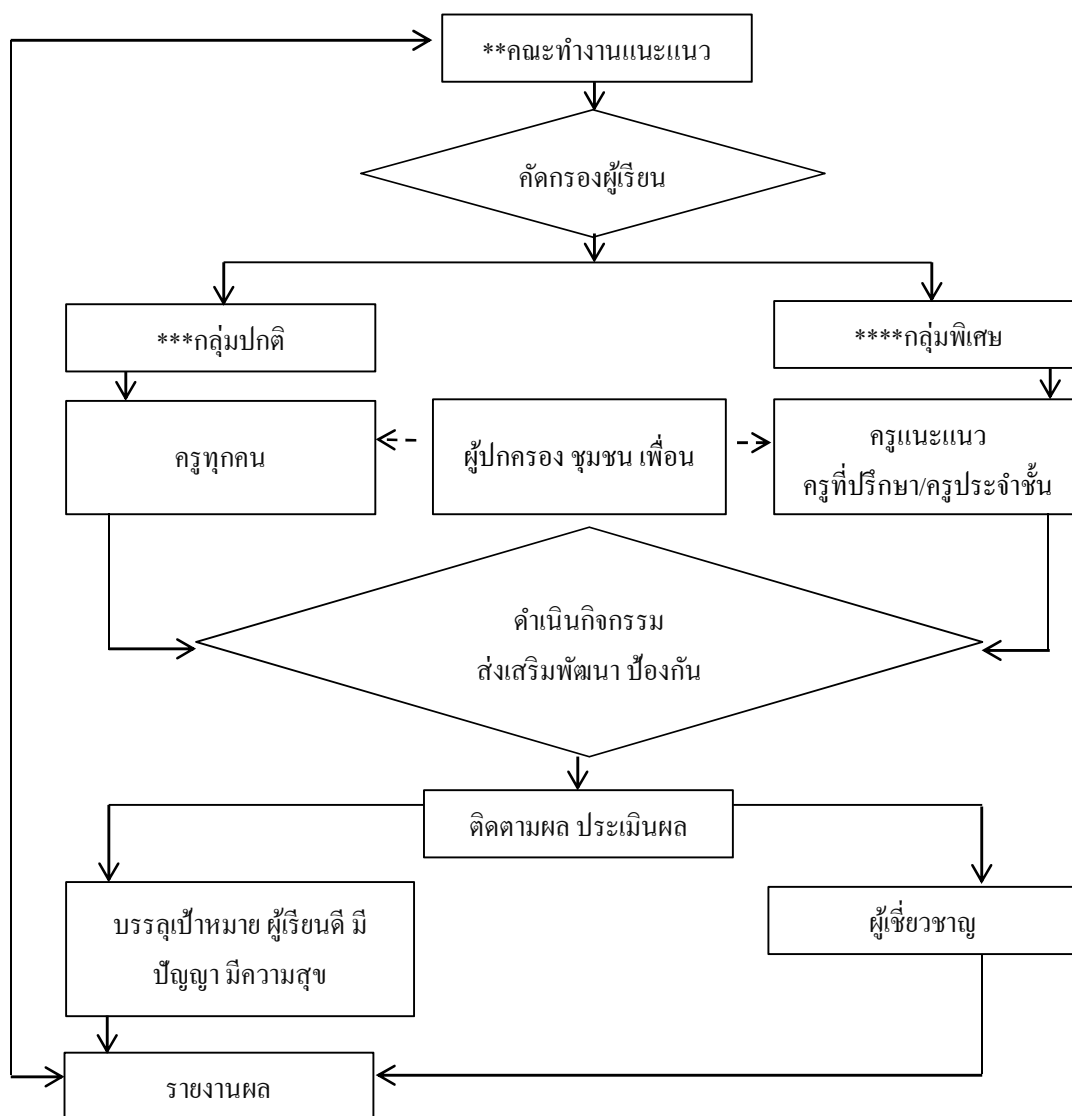
3.8.1 ให้ความร่วมมือในการเผยแพร่ข้อมูลข่าวสารสนเทศที่เป็นประโยชน์ น่าสนใจในเชิงสร้างสรรค์ต่อการพัฒนาคุณภาพชีวิตและสังคม

3.8.2 ให้การสนับสนุนและเป็นเครือข่ายในการพัฒนาและขยายผลการแนะแนวอย่างจริงจัง ต่อเนื่อง สม่ำเสมอ

สรุปได้ว่า การกำหนดโครงสร้างองค์กรและคณะกรรมการที่รับผิดชอบการแนะแนว รวมทั้งผู้ปฏิบัติงานจากกลุ่มทุกฝ่ายที่เกี่ยวข้องโดยมีการสร้างเครือข่ายในระดับคณะทำงาน และระดับปฏิบัติงาน มีการสร้างความเข้าใจเกี่ยวกับทิศทางนโยบาย และแนวทางการดำเนินงาน รวมทั้งบทบาทหน้าที่ของทุกฝ่าย

2.6 ระบบการดำเนินงานแนะแนว

กรมวิชาการ (2551, หน้า 14-16) เพื่อสนองพระราชบัญญัติการศึกษาแห่งชาติ พ.ศ. 2542 และหลักสูตรการศึกษาขั้นพื้นฐานให้บรรลุผลสำเร็จตามวัตถุประสงค์ที่กำหนด การแนะแนวของสถานศึกษา จึงควรมีความชัดเจนเป็นระบบมากขึ้น โดยมีจุดเน้นให้ครูทุกคนมีบทบาทในการแนะแนว รู้จักและเข้าใจผู้เรียนเป็นรายบุคคล มีความร่วมมือจากบุคลากรทุกฝ่าย ทั้งในและนอกสถานศึกษาในการจัดกิจกรรมแนะแนวเพื่อพัฒนาผู้เรียน ซึ่งจะต้องคัดกรองผู้เรียนเป็น 2 กลุ่ม คือ กลุ่มปกติและกลุ่มพิเศษ โดยกลุ่มปกติ จะได้รับการสร้างภูมิคุ้มกันและพัฒนาตนเองเต็มศักยภาพจากผู้บริหารและครูทุกคน ส่วนเด็กกลุ่มพิเศษ เป็นผู้ที่มีความสามารถพิเศษ ผู้มีปัญหาทางการเรียน ผู้พิการ ผู้มีปัญหาอื่นๆจะเป็นกลุ่มที่ต้องดูแลช่วยเหลือ พัฒนา ส่งเสริม และเฟื่องฟูอย่างใกล้ชิดจากครูแนะแนวและครูที่ปรึกษา/ครูประจำชั้น ซึ่งจะทำงานเป็นทีม หากมีปัญหาที่ซับซ้อนเกินไป อาจจะต้องร่วมมือกับจิตแพทย์ หรือผู้เชี่ยวชาญเฉพาะด้าน ทั้งนี้เพื่อพัฒนาผู้เรียนทุกคนให้มีคุณภาพชีวิตที่ดี ปรับตัวอยู่ในสังคมอย่างมีความสุข เป็นสมาชิกที่ดีของครอบครัว ชุมชน และสังคม ตลอดจนจัดทำตนให้เป็นประโยชน์ต่อตนเองและสังคม ดังแผนภูมิระบบการดำเนินงานแนะแนวต่อไปนี้



**คณะกรรมการเฉพาะแนว สามารถปรับเปลี่ยนได้ตามสภาพความพร้อมของสถานศึกษา

***กลุ่มปกติ หมายถึง ผู้เรียนที่สามารถเรียนรู้ ปรับตัวอยู่ในสังคมได้อย่างปกติสุข ไม่มีปัญหาที่เป็นอุปสรรคต่อการเรียนรู้

***กลุ่มพิเศษ หมายถึง ผู้เรียนที่มีลักษณะพิเศษ เช่นเด็กอัจฉริยะ เด็กที่มีความสามารถพิเศษ เด็กที่มีแนวโน้มจะมีปัญหา เด็กกลุ่มเสี่ยง เด็กที่มีปัญหาซับซ้อน เด็กด้อยโอกาส เด็กพิการ

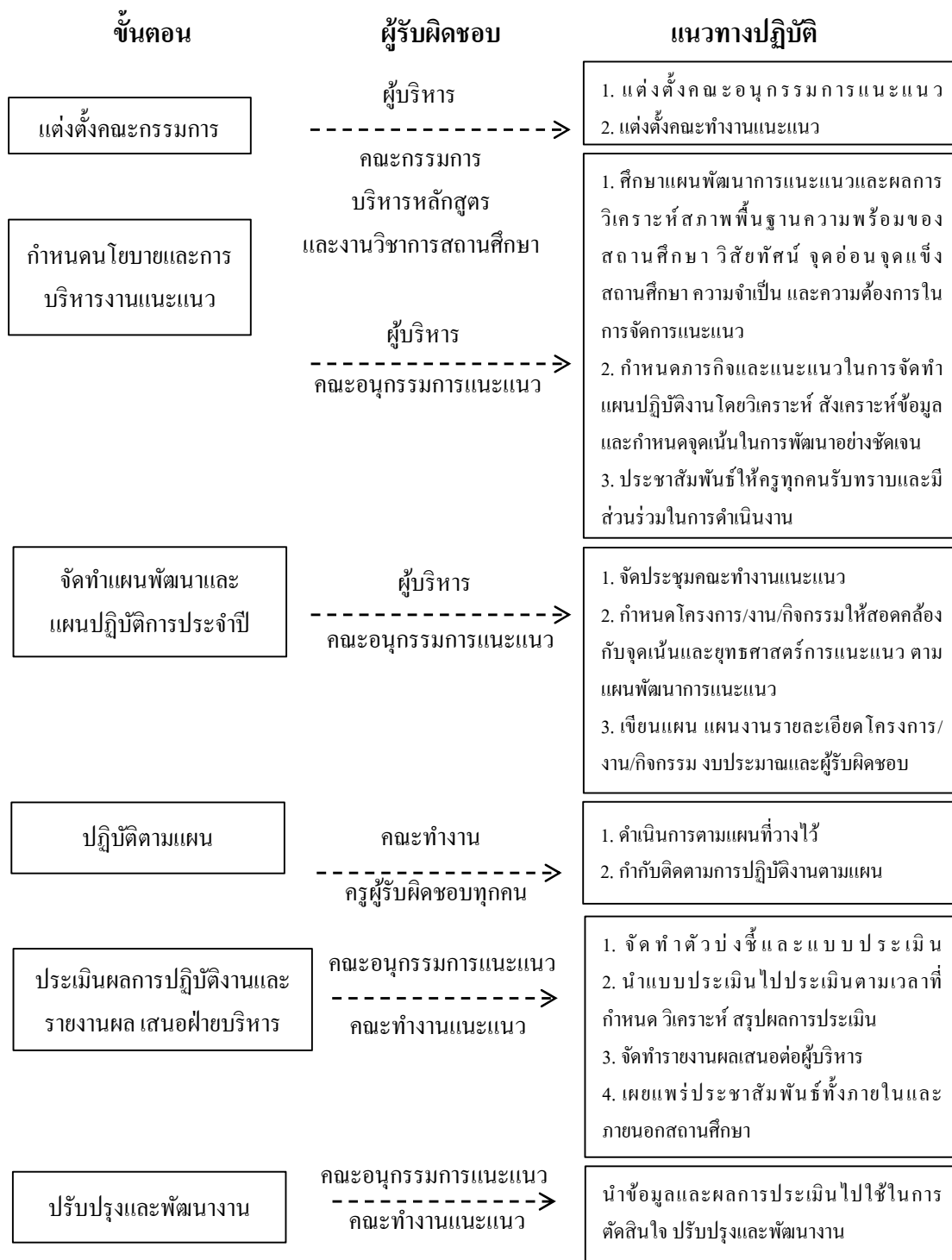
ภาพประกอบ 3 แผนภูมิระบบการดำเนินงานเฉพาะแนว

ที่มา : กรมวิชาการ, 2551, หน้า 15

แผนภูมินี้เป็นการเสนอตัวอย่างระบบการดำเนินงานแนะแนวของสถานศึกษา ซึ่งสามารถใช้ได้กับการจัดการศึกษาทั้ง 3 รูปแบบ คือ การศึกษาในระบบ นอกระบบ และการศึกษาตามอัธยาศัย

จากแผนภูมិระบบการดำเนินงานแนะแนวเพื่อพัฒนาผู้เรียนของสถานศึกษา จะเห็นได้ว่าการแนะแนวเป็นบทบาทของครูทุกคนที่จะต้องดำเนินการคัดกรองและจัดกิจกรรมหรือบริการต่างๆ เพื่อส่งเสริม พัฒนา ป้องกัน แก้ไข โดยครูทุกคน ควรดำเนินการ ดังนี้

1. ศึกษาและรวบรวมข้อมูลผู้เรียนเป็นรายบุคคล
2. คัดกรองผู้เรียนเพื่อจำแนกผู้เรียนออกเป็น 2 กลุ่ม คือ กลุ่มปกติ และกลุ่มพิเศษ
3. ดูแลช่วยเหลือ ให้คำปรึกษาในด้านต่างๆ ให้ผู้เรียนได้พัฒนาเต็มตามศักยภาพ
4. พัฒนาระบบข้อมูลและภูมิความรู้ที่ทันสมัย เป็นประโยชน์และจำเป็นในการดำเนินชีวิต
5. ประสานงานกับผู้ปกครอง ชุมชน เพื่อการร่วมมือในการดูแลช่วยเหลือผู้เรียน
6. ประสานงานกับผู้เกี่ยวข้องทั้งภายในและภายนอกสถานศึกษา เพื่อการดูแลช่วยเหลือและการส่งต่อผู้เรียน
7. จัดกิจกรรมทั้งในและนอกห้องเรียน เพื่อป้องกัน แก้ไข และส่งเสริมพัฒนาผู้เรียนทุกคนรวมทั้งผู้ที่มีความสามารถพิเศษ ผู้ด้อยโอกาส คนพิการ ตลอดจนผู้มีปัญหาชีวิตและสังคมให้สามารถพัฒนาตนได้เต็มศักยภาพ
8. ร่วมจัดบริการต่างๆ เช่น
 - 8.1 จัดบริการด้านสุขภาพ
 - 8.2 จัดหาทุนและอาหารกลางวัน
 - 8.3 จัดหางาน
 - 8.4 จัดให้มีการฝึกงานและหารายได้ระหว่างเรียน
 - 8.5 จัดศูนย์การเรียนรู้ให้ผู้เรียนเพื่อการวางแผนชีวิต
 - 8.6 จัดบริการช่วยเหลือผู้เรียนที่มีปัญหา หรือความต้องการพิเศษ
 - 8.7 ติดตามผลผู้เรียนทั้งในปัจจุบันและจบการศึกษาแล้ว
9. นิเทศ ติดตาม ประเมินผล และประชาสัมพันธ์
และได้สร้างแผนภูมិระบบการดำเนินงานแนะแนว ดังภาพประกอบ 4



ภาพประกอบ 4 แผนภูมิแนวทางการบริหารจัดการแนะแนว

จากแผนภูมิดังกล่าว สรุปได้ว่า ระบบการดำเนินงานแนะแนว เป็นระบบที่พัฒนาผู้เรียนของสถานศึกษา จะเห็นได้ว่าการแนะแนวเป็นบทบาทของครูทุกคนที่จะต้องดำเนินการคัดกรองและจัดกิจกรรมหรือบริการต่างๆเพื่อส่งเสริม พัฒนา ป้องกัน แก้ไข โดยครูทุกคนต้องมีการประสานงานกับผู้ปกครอง ชุมชน เพื่อการร่วมมือในการดูแลช่วยเหลือ และการส่งต่อผู้เรียน

2.7 แนวทางการจัดกิจกรรมแนะแนว

กิจกรรมแนะแนวมุ่งส่งเสริม พัฒนาผู้เรียนให้พัฒนาตนเองอย่างเต็มศักยภาพรักและเห็นคุณค่าในตนเองและผู้อื่น พึ่งตนเอง มีทักษะในการเลือกแนวทางการศึกษา การงานและอาชีพชีวิต และสังคม มีสุขภาพจิตที่ดี มีจิตสำนึกในการทำประโยชน์ต่อครอบครัว สังคมและประเทศชาติ โดยมีสาระสำคัญ ดังนี้

1. วัตถุประสงค์ของกิจกรรมแนะแนว การจัดกิจกรรมแนะแนวมีวัตถุประสงค์ที่สำคัญ ดังนี้

1.1 เพื่อให้ผู้เรียนค้นพบความถนัด ความสามารถ ความสนใจของตนเองรักและเห็นคุณค่าในตนเองและผู้อื่น

1.2 เพื่อให้ผู้เรียนรู้จักการแสวงหาความรู้จากข้อมูล ข่าวสาร แหล่งเรียนรู้ทั้งด้านการศึกษา อาชีพ ส่วนตัว สังคม เพื่อนำไปใช้ในการวางแผนเลือกแนวทางการศึกษา อาชีพได้เหมาะสมสอดคล้องกับศักยภาพของตนเอง

1.3 เพื่อให้ผู้เรียนได้พัฒนาบุคลิกภาพและปรับตัวอยู่ในสังคมได้อย่างมีความสุข

1.4 เพื่อให้ผู้เรียน มีความรู้ มีทักษะ มีความคิดสร้างสรรค์ในงานอาชีพและมีเจตคติที่ดีต่ออาชีพสุจริต

1.5 เพื่อให้ผู้เรียนมีค่านิยมที่ดีงามในการดำเนินชีวิต เสริมสร้างวินัยคุณธรรมและจริยธรรมแก่ผู้เรียน

1.6 เพื่อให้ผู้เรียนมีจิตสำนึกในการรับผิดชอบต่อตนเอง ครอบครัว สังคม และประเทศชาติ

2. หลักการจัดกิจกรรมแนะแนว การจัดกิจกรรมแนะแนวมีหลักการดังนี้

2.1 จัดกิจกรรมให้สอดคล้องกับสภาพปัญหา ความต้องการ ความสนใจและธรรมชาติของผู้เรียน

2.2 จัดกิจกรรมให้สอดคล้องกับวิสัยทัศน์ของสถานศึกษาที่ต้องตอบสนองต่อจุดหมายของหลักสูตรการศึกษาขั้นพื้นฐาน พุทธศักราช 2544

2.3 จัดกิจกรรมเพื่อผู้เรียนทุกคน โดยครอบคลุมด้านการศึกษา การงานอาชีพ ชีวิต และสังคม

2.4 จัดกิจกรรมที่เน้นผู้เรียนเป็นสำคัญ โดยผู้เรียนมีอิสระในการคิดและตัดสินใจ

2.5 จัดกิจกรรมที่เน้นให้ผู้เรียน เรียนรู้ด้วยตนเองให้มากที่สุด ด้วยการปฏิบัติจนเกิดทักษะหรือการเรียนรู้

2.6 ให้ครูทุกคนมีส่วนร่วมในการจัดกิจกรรม โดยครูแนะแนวทำหน้าที่เป็นที่ปรึกษาและประสานงาน

3. ขอบข่ายของการจัดกิจกรรมแนะแนว

ในการจัดกิจกรรมแนะแนวให้เป็นไปตามวัตถุประสงค์ จึงควรจัดให้ครอบคลุมขอบข่ายดังนี้

3.1 การจัดกิจกรรมแนะแนวด้านการศึกษา มุ่งให้ผู้เรียนได้พัฒนาตนเองในด้านการเรียนอย่างเต็มตามศักยภาพ รู้จักแสวงหาและใช้ข้อมูลประกอบการวางแผนการเรียนการศึกษาต่อได้อย่างมีประสิทธิภาพ มีเทคนิค วิธีการและทักษะการเรียนรู้ มีนิสัยใฝ่รู้ ใฝ่เรียนสามารถวางแผนการเรียน การศึกษาได้อย่างเหมาะสมกับตนเอง

3.2 การจัดกิจกรรมแนะแนวด้านการทำงานและอาชีพ มุ่งให้ผู้เรียนได้รู้จักตนเองในทุกด้าน รู้โลกของงานอาชีพได้อย่างหลากหลาย มีเจตคติและทักษะพื้นฐานที่จำเป็นในอาชีพ มีการเตรียมตัวสู่อาชีพและสามารถปรับตัวให้ดำรงชีวิตอยู่ในสังคมได้อย่างมีความสุข

4. ลักษณะของกิจกรรมแนะแนว กิจกรรมการแนะแนวเป็นกิจกรรมที่มีลักษณะสำคัญดังต่อไปนี้

4.1 เปิดโอกาสให้ผู้เรียนได้ค้นพบความถนัด ความสามารถและความสนใจของผู้เรียน

4.2 สนับสนุนส่งเสริมให้ผู้เรียนได้รับข้อมูลข่าวสารด้านการศึกษา การงานอาชีพ ชีวิตและสังคม เพื่อใช้ในการวางแผนการเรียน การศึกษาต่อ อาชีพ ที่เหมาะสมกับตนเอง

4.3 เสริมสร้างทักษะต่างๆให้ผู้เรียนพัฒนาบุคลิกภาพและปรับตัวกับสิ่งแวดล้อมสามารถดำเนินชีวิตได้อย่างมีความสุข

4.4 เสริมสร้างค่านิยมที่ดี วินัย คุณธรรม และจริยธรรม

4.5 เพิ่มพูนประสบการณ์เพื่อเสริมสร้างให้ผู้เรียนมีความรู้ และทักษะในวิชาการต่างๆ มีความคิดสร้างสรรค์ มีเจตคติที่ดีต่ออาชีพ มีนิสัยรักการทำงานและสามารถเลือกอาชีพได้เหมาะสมกับตัวเอง

4.6 จัดกลุ่มผู้เรียนเพื่อทำกิจกรรมหรือครูเป็นผู้ริเริ่ม เป็นที่ปรึกษา โดยอยู่บนพื้นฐานความต้องการของผู้เรียน เพื่อทำกิจกรรมที่จะช่วยให้ผู้เรียนได้รับการส่งเสริม

4.7 จัดกิจกรรมเพื่อแก้ปัญหา ส่งเสริม พัฒนาการเรียนรู้ของผู้เรียน

4.8 เป็นกิจกรรมที่ไม่เน้นเนื้อหาวิชาการสร้างคุณลักษณะที่พึงประสงค์และบูรณาการให้สอดคล้องกับชีวิตจริง

4.9 วัดและประเมินผลในแต่ละกิจกรรม โดยมีการประเมินผลจากเวลาการเข้าร่วมกิจกรรม การผ่านจุดประสงค์ของกิจกรรมที่แสดงถึงการพัฒนาของผู้เรียนเพื่อนำไปใช้ในการผ่านช่วงชั้น

4.10 สรุปการประเมินผลพัฒนาการของผู้เรียนตามเกณฑ์ที่สถานศึกษากำหนดและนำเสนอผู้ที่เกี่ยวข้อง

5. กระบวนการจัดกิจกรรมแนะแนว

5.1 สำรวจสภาพปัญหา ความต้องการและความสนใจของผู้เรียน เพื่อใช้เป็นข้อมูลในการกำหนดแนวทางและแผนการจัดกิจกรรมแนะแนว

5.2 ศึกษาวิสัยทัศน์ของสถานศึกษาและวิเคราะห์ข้อมูลของผู้เรียนที่ได้จากการสำรวจเพื่อทราบปัญหา ความต้องการและความสนใจ นำไปกำหนดสาระและรายละเอียดของกิจกรรมแนะแนว

5.3 กำหนดสัดส่วนสาระของกิจกรรมในแต่ละด้านครอบคลุมด้านการศึกษา การงานและอาชีพ ชีวิตและสังคม ให้ได้สัดส่วนที่เหมาะสม โดยยึดสภาพความต้องการและความสนใจ ตลอดจนธรรมชาติและผู้เรียนเป็นหลัก ทั้งนี้ ครูและผู้เรียนมีส่วนร่วมในสัดส่วนสาระของกิจกรรม

5.4 กำหนดแผนการจัดกิจกรรมแนะแนว เมื่อกำหนดสัดส่วนสาระของกิจกรรมในแต่ละด้านแล้วว่าแต่ละภาคเรียนจะต้องจัดกิจกรรมแนะแนวในสาระด้านใด จำนวนกี่ชั่วโมง ต่อมาจะต้องกำหนดรายละเอียดของแต่ละด้านไว้ให้ชัดเจนว่าควรมีเรื่องอะไรบ้าง เพื่อจะได้จัดทำเป็นรายละเอียดของแต่ละกิจกรรมย่อยต่อไป

5.5 การจัดทำรายละเอียดของแต่ละกิจกรรม เริ่มตั้งแต่กำหนดชื่อกิจกรรม จุดประสงค์เวลาเนื้อหา/สาระ วิธีดำเนินการกิจกรรม สื่อ/อุปกรณ์ และการประเมินผล

5.6 ปฏิบัติตามแผน วัดประเมินผล สรุปรายงาน

6. การวัดตัวชี้วัดความสำเร็จในการจัดกิจกรรมแนะแนว สถานศึกษาอาจจัดทำตัวชี้วัดความสำเร็จในการจัดกิจกรรมแนะแนวเพื่อตรวจสอบความสำเร็จตามความเหมาะสมของสภาพแต่ละสถานศึกษา ดังต่อไปนี้

6.1 ด้านผลผลิต

6.1.1 ผู้เรียนให้ความสนใจ ความถนัด ความสามารถของตนเอง

6.1.2 ผู้เรียนรักและเห็นคุณค่า ภูมิใจในตนเอง ผู้อื่น

6.1.3 ผู้เรียนรู้จักแสวงหาข้อมูลสารสนเทศในการพัฒนาตนเอง ด้านการศึกษา การงานและอาชีพ ชีวิตและสังคม

6.1.4 ผู้เรียนใช้ข้อมูลสารสนเทศในการพัฒนาตนเองด้านการศึกษา การงาน อาชีพ ชีวิตและสังคม

6.1.5 ผู้เรียนมีเป้าหมายชีวิต รู้จักวางแผนชีวิตด้านการศึกษา การงานและอาชีพ ได้อย่างเหมาะสม สอดคล้องกับศักยภาพของตนเองได้

6.1.6 ผู้เรียนสามารถตัดสินใจและแก้ปัญหาของตนเอง

6.1.7 ผู้เรียนรู้จักหลีกเลี่ยงจากอบายมุขทุกประเภทหรือเป็นสิ่งที่เป็นภัยต่อชีวิต

6.1.8 ผู้เรียนมีวุฒิภาวะอารมณ์

6.1.9 ผู้เรียนสามารถปรับตัวเข้ากับสภาพแวดล้อม

6.1.10 ผู้เรียนมีส่วนร่วมในกิจกรรมที่เป็นประโยชน์ต่อตนเอง ครอบครัว สังคม และประเทศชาติ

6.2 ด้านกระบวนการ

6.2.1 มีการดำเนินการสำรวจข้อมูลเกี่ยวกับตัวผู้เรียนและจัดทำข้อมูลอย่างเป็นระบบที่ทันสมัยอยู่เสมอ

6.2.2 มีการจัดโปรแกรมชุดกิจกรรมพัฒนาผู้เรียนด้านต่างๆที่สอดคล้องกับสภาพปัญหาและความต้องการความสนใจของผู้เรียน เช่น ชุดกิจกรรมการรักและเห็นคุณค่าในตนเอง ชุดกิจกรรมการสร้างประสิทธิภาพการเรียนรู้ ชุดกิจกรรมพัฒนามุขลักษณะทางอารมณ์ ชุดกิจกรรมพัฒนาทักษะการดำเนินชีวิต ชุดกิจกรรมพัฒนาวุฒิภาวะทางอารมณ์ ศิลธรรมและจริยธรรม

6.2.3 มีการให้ผู้เรียนมีส่วนร่วมในการวางแผนการจัดกิจกรรมและเสนอแนะวิธีการจัดกิจกรรมที่จะช่วยผู้เรียนสนุกสนาน แปลกใหม่และน่าสนใจ นำไปสู่การพัฒนาการด้านต่างๆและสามารถแก้ปัญหาผู้เรียนได้

6.2.4 มีการให้ข้อมูลสารสนเทศที่ทันสมัยเป็นประโยชน์ต่อผู้เรียนด้วยวิธีการที่หลากหลาย

6.2.3 มีการประสานสัมพันธ์กับผู้ปกครองอย่างสม่ำเสมอ ต่อเนื่องและหลากหลายรูปแบบ เน้นการร่วมกันพัฒนาผู้เรียน

6.2.6 มีการจัดโครงการ/กิจกรรมพัฒนาผู้เรียนอย่างหลากหลายตามสภาพปัญหาและความต้องการความสนใจของผู้เรียน

6.2.7 มีการจัดกิจกรรมทั้งในและนอกเวลาเรียน ให้ครูและผู้เรียนได้คุ้นเคยใกล้ชิดกัน เช่น กิจกรรมวันพบพ่อครู แม่ครู วันศิษย์ครู ฯลฯ

6.3 ด้านปัจจัย

- 6.3.1 ผู้บริหารมีภาวะผู้นำและเห็นความสำคัญของการจัดกิจกรรมแนะแนว
- 6.3.2 ครูทุกคนตระหนักเห็นความสำคัญของการจัดกิจกรรมแนะแนวและมีความรู้ความเข้าใจพื้นฐานด้านจิตวิทยาและการแนะแนว
- 6.3.3 ผู้ปกครองรับรู้และมีส่วนร่วมให้การสนับสนุนในการจัดกิจกรรมแนะแนว
- 6.3.4 มีคณะทำงานที่รับผิดชอบการจัดกิจกรรมแนะแนวโดยตรง
- 6.3.5 มีแผนการดำเนินงานในการจัดกิจกรรมแนะแนวที่ชัดเจนเป็นรูปธรรม
- 6.3.6 มีโครงการ/กิจกรรมแนะแนวที่สอดคล้องกับสภาพปัญหาและความต้องการความสนใจของผู้เรียนทุกกลุ่มเป้าหมายและชุมชน
- 6.3.7 มีแนวปฏิบัติในการจัดกิจกรรมแนะแนวมีการปฏิบัติอย่างจริงจัง
- 6.3.8 มีเครื่องมือการรู้จักและการเข้าใจผู้เรียนที่หลากหลายที่จะนำไปใช้กับผู้เรียน

7. การประเมินผลการจัดกิจกรรมแนะแนว ในการประเมินผลการจัดกิจกรรมแนะแนว ครูผู้รับผิดชอบการจัดกิจกรรมแนะแนวผู้เรียนและผู้ปกครองมีภารกิจที่ต้องรับผิดชอบร่วมกันดังนี้

7.1 ครูผู้จัดกิจกรรมแนะแนว

- 7.1.1 ต้องจัดกิจกรรมเพื่อพัฒนาผู้เรียน ให้เกิดคุณลักษณะตามวัตถุประสงค์และสอดคล้องกับวิสัยทัศน์ที่สถานศึกษากำหนดและตามศักยภาพความต้องการปัญหาของผู้เรียน
- 7.1.2 ต้องรายงานเวลาและพฤติกรรมเข้าร่วมกิจกรรม
- 7.1.3 ต้องศึกษา ติดตาม และพัฒนาผู้เรียนในกรณีที่ผู้เรียนไม่เข้าร่วมกิจกรรม
- 7.1.4 ต้องประเมินผู้เรียน โดยดูการพัฒนาการของผู้เรียนเป็นสำคัญ ในกรณีที่ผลการประเมินยังไม่ผ่านให้ครูจัดกิจกรรมดำเนินการให้ผู้เรียนปฏิบัติกิจกรรมซ้ำหรือเพิ่มเติมจนกระทั่งผู้เรียนเกิดคุณลักษณะตามวัตถุประสงค์ที่สถานศึกษากำหนด
- 7.1.5 บันทึกผลการติดตามและประเมินผลผู้เรียนไว้เป็นหลักฐาน

7.2 ผู้เรียน

- 7.2.1 ต้องมีเวลาเข้าร่วมกิจกรรมแนะแนวตามเกณฑ์ที่สถานศึกษากำหนดโดยมีหลักฐานแสดงเวลาการเข้าร่วมกิจกรรม
- 7.2.1 ต้องปฏิบัติกิจกรรมเพิ่มเติมตามที่ครูผู้รับผิดชอบการจัดกิจกรรมมอบหมาย ถ้าไม่เกิดคุณลักษณะตามวัตถุประสงค์ที่สถานศึกษากำหนด

7.3 ผู้ปกครอง มีส่วนร่วมในการประเมินผลพัฒนาการของผู้เรียน มีการบันทึกสรุปพัฒนาการและการปฏิบัติกิจกรรมของผู้เรียน

8. วิธีการประเมินผลการจัดกิจกรรมแนะแนว ครูผู้จัดกิจกรรมแนะแนวสามารถเลือกใช้วิธีการประเมินผลที่หลากหลายวิธีการตามความเหมาะสม ดังต่อไปนี้ เพิ่มสะสมงาน การประเมินตามสภาพจริง การประเมินตนเอง การประเมินโดยกลุ่มเพื่อน การสังเกต การสัมภาษณ์ การเขียนรายงาน หลักฐานการเข้าร่วมกิจกรรม และอื่นๆ

ทั้งนี้ การประเมินผลกิจกรรมพัฒนาผู้เรียนของผู้เรียนแต่ละคนต้องสรุปจากผลการประเมินกิจกรรมแนะแนวและกิจกรรมนักเรียน

สรุปได้ว่า แนวทางในการจัดกิจกรรมแนะแนว ต้องมีวัตถุประสงค์ของการจัดกิจกรรมแนะแนว หลักการและขอบข่ายในการจัดกิจกรรม รวมทั้งมีกระบวนการจัดกิจกรรมแนะแนว และการประเมินผลการจัดกิจกรรมแนะแนวที่ชัดเจน

2.8 บทบาทและหน้าที่ของผู้ที่เกี่ยวข้องในการดำเนินงานแนะแนว

สำนักงานคณะกรรมการการประถมศึกษาแห่งชาติ (2551, หน้า 23-27) ได้กำหนดบทบาทและหน้าที่บุคลากรที่มีส่วนเกี่ยวข้องกับงานแนะแนวที่สำคัญ ได้แก่ ผู้บริหารโรงเรียน ครูประจำชั้น คณะกรรมการแนะแนวและผู้ประสานงานแนะแนว ได้กำหนดบทบาทและหน้าที่ดังต่อไปนี้

1. บทบาทและหน้าที่ของผู้บริหารโรงเรียน

1.1 ศึกษาทำความเข้าใจเรื่องงานแนะแนว

1.2 วางแผนงานการดำเนินงานแนะแนวร่วมกับบุคลากรในโรงเรียนเพื่อจัดกิจกรรมแนะแนวโดย

1.2.1 จัดประชุมบุคลากรในโรงเรียน

1.2.2 กำหนดบทบาทหน้าที่ให้บุคลากรตามความเหมาะสม

1.2.3 กำหนดบทบาทหน้าที่ให้บุคลากรตามความเหมาะสม

1.2.4 จัดทำแผนงานโครงการ การดำเนินงาน

1.3 ให้คำปรึกษาและเสนอแนะในการดำเนินงานแนะแนวแก่บุคลากรในโรงเรียน

1.3.1 เป็นรายกลุ่ม

1.3.2 เป็นรายบุคคล

1.4 สนับสนุนการดำเนินงานแนะแนว

1.4.1 จัดหางบประมาณ วัสดุอุปกรณ์ฯ และอื่นๆ ที่เอื้อต่อการดำเนินงานแนะแนว

1.4.2 ประสานงานกับหน่วยงานต่างๆรวมทั้งชุมชน

1.4.3 ประชาสัมพันธ์งานแนะแนวในโรงเรียน

1.4.4 สนับสนุนการดำเนินงานแนะแนวการศึกษา แนะแนวอาชีพและแนะแนว เพื่อพัฒนาบุคลิกภาพ

1.5 ส่งเสริมให้บุคลากรในโรงเรียนได้เพิ่มพูนความรู้และประสบการณ์ทางด้านแนะแนวอยู่เสมอ

1.5.1 จัดประชุม ศึกษาคู่มือ จัดอบรม

1.5.2 ส่งครูเข้ารับการอบรมตามโอกาส

1.5.3 ทักษะศึกษาดูงานด้านการแนะแนว

1.6 นิเทศ ติดตาม กำกับ ดูแลการดำเนินงานแนะแนวตามปฏิทินที่กำหนดไว้ในโครงการ

1.7 ประเมินผลการดำเนินงานแนะแนว

2. บทบาทหน้าที่ครูประจำชั้น

ครูประจำชั้นมีหน้าที่รับผิดชอบการจัดสภาพแวดล้อมของนักเรียนในโรงเรียนมีบทบาทสำคัญต่อการปรับตัวของนักเรียน ครูประจำชั้นจึงมีหน้าที่เป็นครูแนะแนวโดยตรงบทบาทหน้าที่ของครูประจำชั้น มีดังนี้

2.1 สร้างสัมพันธภาพที่ดีกับนักเรียน

2.2 รับผิดชอบจัดกิจกรรมโฮมรูม

2.3 เข้าใจยอมรับพฤติกรรมตามวัยของนักเรียน

2.4 ยอมรับความจริงว่า “พฤติกรรมย่อมมีสาเหตุ” การที่นักเรียนมีพฤติกรรมเบี่ยงเบนนั้นย่อมมีสาเหตุต่างกัน

2.5 รวบรวมและวินิจฉัยข้อมูลเกี่ยวกับตัวนักเรียน และรับผิดชอบในการจัดทำระเบียบสะสมนักเรียนในชั้นให้เป็นปัจจุบันอยู่เสมอ

2.6 ให้คำปรึกษาและช่วยเหลือนักเรียนในเรื่องการปรับตัว

2.7 ร่วมมือกับผู้ปกครองและชุมชนในการช่วยเหลือและพัฒนาเด็กนักเรียนและออกเยี่ยมบ้านนักเรียน

2.8 ร่วมเป็นคณะกรรมการแนะแนวโรงเรียน

2.9 ศึกษาหาความรู้เกี่ยวกับงานแนะแนว

3. บทบาทหน้าที่ของครูในฐานะกรรมการแนะแนว เมื่อครูได้รับการแต่งตั้งให้เป็นกรรมการฝ่ายต่างๆแล้ว ในฐานะกรรมการแต่ละฝ่ายจะมีบทบาทหน้าที่ตามลักษณะของงานในแต่ละบริการ ดังนี้

3.1 บทบาทหน้าที่ของคณะกรรมการฝ่ายบริการศึกษาและรวบรวมข้อมูลรายบุคคล มีดังนี้

3.1.1 สร้างและจัดหาเครื่องมือเพื่อใช้ในการรวบรวมข้อมูล เช่น แบบสอบถาม แบบทดสอบ

3.1.2 ดำเนินการรวบรวมข้อมูลต่างๆ เช่น ประวัติส่วนตัวและครอบครัว สถานภาพทางเศรษฐกิจ สังคม บุคลิกภาพ ความสนใจ ผลการเรียนรู้ สุขภาพ เป็นต้น

3.1.3 วิเคราะห์และวินิจฉัยข้อมูล เพื่อช่วยให้ครูรู้จักนักเรียนเป็นรายบุคคลและภาพรวมทั้งชั้น ทั้งโรงเรียน ตลอดจนนักเรียนรู้จักและยอมรับตัวเองอย่างถูกต้อง

3.1.4 ครูประจำชั้นทุกคนต้องรับผิดชอบในการศึกษาและรวบรวมข้อมูลดังกล่าวเป็นรายบุคคล วิเคราะห์แล้วบันทึกลงในระเบียบสะสม

3.2 บทบาทหน้าที่ของคณะกรรมการฝ่ายบริการสนเทศ

3.2.1 ติดต่อขอข้อมูลเกี่ยวกับการศึกษา อาชีพและการพัฒนาบุคลิกภาพที่นักเรียนควรทราบจากแหล่งเรียนรู้ต่างๆ

3.2.2 จัดทำและจัดหาอุปกรณ์ต่างๆ เช่น แผนภูมิ แผ่นภาพสไลด์ เอกสาร เกี่ยวกับการศึกษา อาชีพ การพัฒนาบุคลิกภาพ ที่เกี่ยวข้องกับปัญหาและความต้องการของนักเรียน

3.2.3 เสนอข้อมูลและความรู้ที่นักเรียนควรทราบ โดยวิธีการต่างๆ เช่น จัดป้ายนิเทศ จัดอภิปราย เชิญวิทยากรมาให้ความรู้ รายการเสียงตามสาย จัดทำเอกสาร

3.2.4 ติดตามและประเมินผลการให้บริการสนเทศ

3.3 บทบาทหน้าที่ของกรรมการฝ่ายบริการให้คำปรึกษา

3.3.1 นำผลการวิเคราะห์ที่ได้จากเครื่องมือต่างๆ มาพิจารณาเพื่อให้คำปรึกษา

3.3.2 ให้คำปรึกษาทั้งรายบุคคล และรายกลุ่มแล้วแต่กรณี

3.3.3 ติดตามผลนักเรียนหลังจากให้คำปรึกษาแล้ว

3.3.4 นำปัญหาของนักเรียนที่ซับซ้อนเข้าที่ประชุมเพื่อพิจารณาหาแนวทางแก้ไขปัญหาร่วมกัน

3.3.5 จัดส่งนักเรียนที่ควรให้ความช่วยเหลือเป็นพิเศษไปรับบริการจากหน่วยงานอื่นๆ และประสานงานกับหน่วยงานอื่นๆ

3.3.6 ให้บริการแก่ผู้ปกครองที่มาปรึกษาเกี่ยวกับปัญหานักเรียน

3.3.7 ติดตามและประเมินผลการให้บริการจัดวางให้คำปรึกษา

3.4 บทบาทหน้าที่ของคณะกรรมการฝ่ายบริการจัดวางตัวบุคคล

3.4.1 ติดต่อประสานงานและคัดเลือกนักเรียนรับทุนการศึกษา จัดหางานให้นักเรียนหารายได้ระหว่างเรียน เพื่อแก้ปัญหาเศรษฐกิจและจัดนักเรียนฝึกประสบการณ์ในงาน

3.4.2 จัดกิจกรรมพิเศษเพื่อสนองความต้องการของนักเรียนทุกคน

3.4.3 ติดต่อประสานงานกับหน่วยงานต่างๆและจัดทำทำเนียบแหล่งให้บริการทั้งการศึกษา อาชีพ และบุคลิกภาพ

3.4.4 ร่วมมือกับผู้รับผิดชอบกิจกรรมต่างๆเช่น งานอนามัยโรงเรียน งานทันตสุขภาพ งานอาหารกลางวัน งานห้องสมุด กิจกรรมสหกรณ์ กิจกรรมพัฒนาวินัยนักเรียน กิจกรรมประชาธิปไตย ฯลฯ เพื่อช่วยเหลือนักเรียนที่มีปัญหาและส่งเสริมพัฒนาการรอบตัว

3.4.5 ติดตามผลและประเมินผลการให้บริการจัดวางตัวบุคคล

3.5 บทบาทหน้าที่ของกรรมการฝ่ายบริการติดตามและประเมินผล

3.5.1 ติดตามผลนักเรียนที่กำลังเรียนและออกจากโรงเรียนไปแล้ว

3.5.2 กำหนดเกณฑ์ของงานแต่ละบริการ เพื่อตรวจสอบประเมินผลการปฏิบัติงานในรอบปี

4. บทบาทหน้าที่ของผู้ประสานงานแนะแนว

เมื่อได้รับแต่งตั้งให้ทำหน้าที่ครูผู้ประสานงานแนะแนวของโรงเรียนบทบาทหน้าที่ในการดำเนินงานมีดังนี้

4.1 ประสานงานกับผู้บริหาร โรงเรียน ดังนี้

4.1.1 วางแผน

4.1.2 จัดทำโครงการ

4.1.3 ประเมินผลและจัดทำรายงาน

4.1.4 ประชุมชี้แจงให้ความรู้เรื่องการแนะแนวแก่บุคลากรในโรงเรียน

4.2 ประสานงานกับครูและบุคลากรอื่นในโรงเรียน

4.2.1 สร้างความเข้าใจและเจตคติที่ดีต่องานแนะแนวแก่ครูในโรงเรียน

4.2.2 ชี้แจงให้ครูเข้าใจบทบาทหน้าที่ในการดำเนินงานแนะแนว

4.2.3 สนับสนุนให้ครูเก็บข้อมูลและใช้ข้อมูลเกี่ยวกับนักเรียนให้เกิดผลประโยชน์กับนักเรียนมากที่สุด

4.2.4 เป็นที่ปรึกษาในการจัดกิจกรรมและบริการแนะแนวทั้งในและนอกห้องเรียน

4.3 ประสานงานผู้ปกครองและชุมชน

4.3.1 สร้างความเข้าใจเกี่ยวกับงานแนะแนวแก่ผู้ปกครอง เช่น จัดทำเอกสาร จัดประชุมชี้แจง เยี่ยมบ้านนักเรียน เป็นต้น

4.3.2 แจกข้อมูลพฤติกรรมนักเรียนให้ผู้ปกครองทราบ

4.4 ประชาสัมพันธ์งานแนะแนวของโรงเรียน ให้บุคลากรที่เกี่ยวข้องทราบเป็น ระยะเวลา

4.5 ประเมินและสรุปรายงานผลการดำเนินงานแนะแนวประจำปี

สรุปได้ว่า การดำเนินงานแนะแนวให้ครอบคลุมทุกกลุ่มเป้าหมายและบรรลุผลจำเป็น อย่างยิ่งที่จะต้องอาศัยการมีส่วนร่วมในสังคม และเพื่อให้เกิดความชัดเจนในการปฏิบัติงานให้ สอดคล้องไปในทิศทางเดียวกันอย่างมีคุณภาพ จึงมีการกำหนดบทบาทของผู้ที่เกี่ยวข้องกับการ ดำเนินงานแนะแนวไว้ดังนี้คือ บทบาทของผู้บริหารโรงเรียน บทบาทของครูประจำชั้น บทบาทของ คณะกรรมการแนะแนว และผู้ประสานงานแนะแนว เป็นต้น

2.9 ขอบข่ายในการดำเนินงานแนะแนว

ช่อลดา ขวัญเมือง (2557, หน้า 17-18) กล่าวถึง ขอบข่ายการแนะแนวไว้ว่า การจัด กิจกรรมแนะแนวไม่ได้กำหนดไว้ตายตัวเหมือนกับหลักสูตรวิชาอื่นๆ ครูแนะแนวสามารถยืดหยุ่น ให้เหมาะสมกับสภาพนักเรียนในสถานศึกษาของตนเองโดยสอดคล้องกับความต้องการของ หลักสูตรและหลักการแนะแนว อย่างไรก็ตาม การจัดกิจกรรมแนะแนวจะต้องให้ข้อมูลทั้งทางด้าน การศึกษา อาชีพ และด้านส่วนตัว มีความสัมพันธ์เกี่ยวเนื่องกันเพื่อให้ให้นักเรียนนำไปพิจารณา ตัดสินใจได้อย่างถูกต้อง เช่น มีการให้ข้อมูลที่เหมาะสม

กรมวิชาการ (2551, หน้า 6) กล่าวถึง ขอบข่ายการจัดบริการแนะแนว ประกอบด้วย 5 งานหลัก ซึ่งเป็นกระบวนการที่มีขั้นตอนต่อเนื่องเชื่อมโยงซึ่งกันและกัน นักวิชาการหลายท่านได้มี แนวคิดคล้ายคลึงกัน ดังนี้

1. งานศึกษารวบรวมข้อมูล

เป็นงานที่เกี่ยวกับการศึกษารายละเอียดต่างๆ เกี่ยวกับตัวนักเรียนด้วยวิธีการต่างๆ เช่น การสังเกต สัมภาษณ์ ใช้แบบสอบถาม แบบทดสอบ การเขียนอัตชีวประวัติ สังคมมิติ การเยี่ยมบ้าน โดยมีการบันทึกข้อมูลในระเบียบพฤติกรรม ระเบียบสะสม สมุดรายงานประจำตัวผู้เรียน เป็นต้น เพื่อทราบความสนใจ ความสามารถความถนัด เจตคติ ลักษณะนิสัย อารมณ์ ฯลฯ พร้อมทั้ง สิ่งแวดล้อมของนักเรียน เช่น สภาพความสัมพันธ์ของสมาชิกภายในบ้าน อาชีพ ทางเศรษฐกิจ เพื่อนำเอาข้อมูลรายละเอียดดังกล่าวไปใช้ประโยชน์ต่อการดำเนินงานต่อไป

หลักในการเก็บรวบรวมข้อมูลนักเรียนเป็นรายบุคคล เพื่อช่วยให้บริการเก็บรวบรวมข้อมูลนักเรียนเป็นรายบุคคลเป็นไปอย่างมีประสิทธิภาพ เกิดประโยชน์ต่อนักเรียนซึ่งเป็นผู้รับบริการ

อุษณีย์ เย็นสบาย (2558, หน้า 30) ได้สรุปเป็นความคิดรวบยอด ดังนี้ 1) งานสำรวจนักเรียนเป็นรายบุคคลเป็นบริการที่จัดตั้งขึ้น เพื่อรวบรวมข้อมูลเกี่ยวกับตัวเด็ก เพื่อการรู้จัก และเข้าใจเด็กมากพอที่จะสามารถให้การป้องกัน ส่งเสริม และช่วยเหลือได้อย่างถูกต้อง 2) การรวบรวมข้อมูลเป็นรายบุคคลต้องใช้เทคนิค วิธีการทางวิทยาศาสตร์ จึงจะได้ข้อมูลที่แท้จริง ที่แม่นยำ ตรงตามความต้องการ 3) ข้อมูลที่ได้มาควรจัดให้เป็นระบบ เทคนิคที่สำคัญและจำเป็นมากในการจัดเก็บข้อมูลให้เป็นระบบ คือ ระเบียบสะสม 4) ความเจริญก้าวหน้าของเทคโนโลยี และการใช้คอมพิวเตอร์มีส่วนช่วยอย่างมากในการจัดระบบข้อมูลให้มีประสิทธิภาพ และ 5) งานสำรวจนักเรียนเป็นรายบุคคล มีหน้าที่เก็บรวบรวมข้อมูล จัดระบบข้อมูลตลอดจนให้บริการทางด้านข้อมูลแก่บริการอื่นๆที่เกี่ยวข้อง

พนม ลีมอริย์ (2555, หน้า 75-88) ได้สรุปหลักในการเก็บรวบรวมข้อมูลไว้ดังนี้ 1) การเก็บรวบรวมข้อมูล ควรเริ่มตั้งแต่วาระแรกที่นักเรียนได้เข้ามาเรียนในโรงเรียน ซึ่งจะได้ความร่วมมือในการให้ข้อมูลด้านต่างๆ เป็นอย่างดี 2) การติดตามเก็บรวบรวมข้อมูลควรทำพร้อมกันไปกับความเจริญเติบโต และก้าวหน้าในการศึกษาของนักเรียน เพื่อช่วยให้ครูและผู้แนะแนวได้มองเห็นพัฒนาการของนักเรียน 3) ข้อมูลด้านต่างๆของนักเรียนต้องเป็นความลับ นักเรียนจะเกิดความเชื่อใจไว้วางใจและยินดีให้ความร่วมมือในการให้ข้อมูลเกี่ยวกับตนเอง และ 4) การจัดเก็บข้อมูลต้องทำอย่างเป็นระบบ เพื่อนำมาใช้ง่าย สะดวกในการให้บริการข้อมูลนักเรียนที่เก็บรวบรวมจะมีคุณค่าต้องเป็นข้อมูลที่ถูกต้องตรงต่อความเป็นจริง มีความคงที่แน่นอน สามารถช่วยให้ครูเกิดความเข้าใจในตัวนักเรียนเพิ่มมากขึ้น การเก็บข้อมูลนักเรียนรายบุคคล สามารถใช้กลวิธีได้ 2 รูปแบบ คือ รูปแบบที่ 1 กลวิธีไม่ใช่แบบทดสอบ (Non-testing techniques) ได้แก่ การสังเกต สัมภาษณ์ กลวิธีสังคมมิติ การศึกษาเป็นรายกรณี การรวบรวมข้อมูลโดยใช้ระเบียบสะสม การเก็บข้อมูลจากอัตชีวประวัติ เรียงความ บันทึกประจำวัน อนุทิน และรูปแบบที่ 2 กลวิธีที่ใช้แบบสอบถาม เป็นการใช่แบบสอบถามเป็นเครื่องมือในการเก็บข้อมูล เพื่อทำความรู้จักนักเรียนในด้านต่างๆได้แก่แบบทดสอบสติปัญญา แบบทดสอบวัดผลสัมฤทธิ์ แบบทดสอบ ความถนัด เป็นต้น การใช้แบบทดสอบจะมีผลดีที่ได้ใช้ข้อมูลที่แม่นยำ สะดวก ประหยัดเวลา ข้อมูลที่ได้มามีความหมายชัดเจน ใช้เป็นเครื่องมือในการแบ่งกลุ่มนักเรียน หรือจัดนักเรียนให้เหมาะสมทั้งด้านวิชาการ และกิจกรรม แต่ก่อนใช้แบบทดสอบใดๆต้องศึกษาวัตถุประสงค์ของแบบทดสอบ และวิธีทดสอบให้เข้าใจด้วย

2. งานสารสนเทศ (Information)

บริการสนเทศ เป็นงานเผยแพร่ข้อมูลข่าวสารความรู้ด้านอาชีพ วัฒนธรรม ศิลปกรรม จริยธรรม สุขภาพ โดยการนำเสนอในรูปแบบต่างๆ เช่น การบรรยาย อภิปราย จัดป้ายนิเทศ การจัดหาเอกสารคู่มือให้อ่าน ทักษะศึกษา การใช้สื่อภาพยนตร์ วัสดุทัศน เป็นต้น ไปยังกลุ่มเป้าหมาย คือ นักเรียนโดยตรง เพื่อให้ นักเรียนมีความรู้ความเข้าใจด้านการศึกษา อาชีพและสังคมอย่างกว้างขวาง สามารถนำความรู้ และความเข้าใจเหล่านั้นไปพิจารณาและตัดสินใจเลือกแนวทางประกอบอาชีพ และเปลี่ยนแปลงหรือปรับปรุงบุคลิกภาพได้อย่างเหมาะสมกับอัตภาพ และสภาพที่เป็นจริงของสังคมต่อไป ซึ่งนักการศึกษา และนักแนะแนวได้ให้ความหมายของบริการสนเทศในลักษณะต่างๆ ดังนี้

อุษณีย์ เย็นสบาย (2558, หน้า 3) ได้ให้รายละเอียดไว้ดังนี้ ข้อเสนอแนะทางการศึกษา เป็นข้อมูลทางการศึกษาในปัจจุบันและอนาคต ได้แก่ ระเบียบต่างๆของโรงเรียน บริการในโรงเรียน เช่น บริการห้องสมุด สหกรณ์นักเรียน ห้องพยาบาลประเภทของกิจกรรมเสริมหลักสูตร เช่น ชุมนุม วิทยาศาสตร์ กลุ่มสีต่างๆแนวทางการศึกษาต่อในสถาบันต่างๆคุณสมบัติและการเตรียมความพร้อมในการเข้าศึกษาต่อในสถาบันต่างๆ วิธีแบ่งเวลาเพื่อใช้ในการศึกษาค้นคว้า ทุนการศึกษา แหล่งวิชาการที่จะให้ความรู้ และวิธีการศึกษาหาความรู้ให้มีประสิทธิภาพ

ข้อเสนอแนะทางอาชีพเป็นข้อมูลเกี่ยวกับเรื่องอาชีพ ได้แก่ ลักษณะของอาชีพต่างๆลักษณะการทำงาน และหน้าที่ความรับผิดชอบ ความต้องการของตลาดในอาชีพนั้นๆการเตรียมตัวเพื่อประกอบอาชีพต่างๆความก้าวหน้าในอาชีพ แหล่งที่จะไปค้นคว้าเกี่ยวกับข้อมูลทางอาชีพ วิธีประกอบอาชีพอย่างมีประสิทธิภาพ และข้อมูลเกี่ยวกับปัญหาในการเตรียมตัวประกอบอาชีพ

บริการสนเทศทางด้านอาชีพ มีจุดประสงค์ที่ปลูกฝังให้นักเรียนมีทัศนคติที่ดีต่ออาชีพที่สุจริต มีนิสัยในการทำงานที่ดี เตรียมนักเรียนให้มีความคิด ที่จะวางแผนในการประกอบอาชีพในอนาคต

ข้อเสนอแนะทางด้านสังคม และการปรับตัว เป็นการให้ข้อมูลเพื่อที่จะ ได้เข้าใจตนเองได้แก่ วิธีการปรับปรุงบุคลิกภาพ วิธีการสร้างความสัมพันธ์ที่ดีระหว่างเพื่อนเพศเดียวกันและต่างเพศ การรู้จักบทบาท หน้าที่ของตน การรู้จักตนเองในด้านความสามารถ และความถนัด ความสนใจ การเข้าใจพฤติกรรมและความต้องการของผู้อื่น ความรู้เกี่ยวกับกิริยามารยาทที่ดีงาม การรู้จักวางแผนเกี่ยวกับการเงิน การรู้จักใช้เวลาว่างให้เกิดประโยชน์ และความรู้เกี่ยวกับวัฒนธรรม ประเพณี ตลอดจนศีลธรรมจรรยา เป็นต้น

3. งานให้คำปรึกษา (Counseling) เป็นงานที่ช่วยให้นักเรียนเข้าใจตนเองและสิ่งแวดล้อม แล้วนำไปสู่การป้องกันปัญหาตัดสินใจแก้ปัญหาหรือพัฒนาสิ่งที่ตนเองปรารถนาอย่าง

เหมาะสม โดยที่นักเรียนผู้ซึ่งได้รับบริการให้คำปรึกษาพร้อมที่จะรับผิดชอบต่อผลที่จะเกิดขึ้นตามมา หลังจากการตัดสินใจกระทำอย่างใดอย่างหนึ่งของตนเอง มีผู้รู้หลายท่านได้ให้ความหมายของการให้คำปรึกษา ดังนี้

อุษณีย์ เย็นสบาย (2558, หน้า 67-68) ได้ให้ความหมายของการให้คำปรึกษาว่า หมายถึง กระบวนการพบปะกันระหว่างบุคคล โดยที่บุคคลหนึ่งทำหน้าที่ช่วยเหลือให้อีกบุคคลหนึ่งเกิดความเข้าใจตนเองดีขึ้นและเพิ่มพูนความสามารถในการเผชิญหน้ากับปัญหาของตนให้ดียิ่งขึ้น

4. งานจัดวางตัวบุคคล (Placement Service) หน่วยศึกษานิเทศก์ กรมสามัญศึกษาเขตการศึกษา 8 (2545, หน้า 7) ได้ให้ความหมายของงานจัดวางตัวบุคคล เป็นการจัดกิจกรรมด้วยรูปแบบวิธีที่หลากหลาย เพื่อให้ผู้เรียนได้รับประสบการณ์ ได้รับการฝึกฝนพัฒนาตนเองอย่างเหมาะสม หรือได้รับการช่วยเหลือตามควรแก่กรณี เช่น กิจกรรมที่สนองความถนัด ความสนใจ และความสามารถแก่ผู้เรียนทุกกลุ่มทุกคนร่วมทั้งการจัดทุนการศึกษา อาหารกลางวัน หรือการทำงานพิเศษ

คมเพชร ฉัตรสุภกุล (2558, หน้า 80) ได้ให้ความหมายของงานสารสนเทศว่า คือ บริการในโครงการแนะแนว ซึ่งจัดหาข้อสนเทศที่เชื่อถือได้ในด้านการศึกษา อาชีพ ส่วนตัวและสังคมให้กับนักเรียน เพื่อนำข่าวสารนั้นไปวิเคราะห์ และใช้ประโยชน์ในการพัฒนาตนเองให้เติบโตเต็มที่ตามที่ควร สรุปได้ คือ บริการสนเทศ หรือบริการข่าวสารข้อมูล เป็นงานเผยแพร่ข้อมูล ข่าวสารความรู้ไปยังกลุ่มเป้าหมาย คือ นักเรียนโดยตรงเพื่อให้ความรู้ที่ถูกต้อง ทันสมัย เหมาะสม

5. งานติดตาม และ ประเมินผล (Follow up and Evaluation) เป็นงานที่ใช้หาจุดบกพร่อง หรือจุดเด่นของการดำเนินการทั้งหมดในเรื่องของการแนะแนวว่าได้ผลดีมากน้อยเพียงใด ควรแก้ไขหรือปรับปรุง อย่างไร การพิจารณาบริการติดตามและประเมินผลให้่องแท้แล้วสามารถแยกงานออกได้ 2 งานคือ งานติดตามและงานประเมินผล

งานติดตามผล มีวัตถุประสงค์เพื่อศึกษาผลที่เกิดขึ้นกับนักเรียน ซึ่งเป็นผลประโยชน์ในการช่วยนักเรียนแต่ละคนให้สามารถแก้ปัญหา และปรับปรุงตนเองในด้านต่างๆ ได้อย่างเหมาะสม และเพื่อนำข้อมูลที่ได้นั้น ไปใช้ในการประเมินผลการดำเนินงานแนะแนวและงานอื่นๆ ของโรงเรียน

อุษณีย์ เย็นสบาย (2558, หน้า 94-95) ได้กล่าวว่า การจัดแบ่งงานการติดตามผลแบ่งออกเป็น 3 ลักษณะ คือกิจกรรมติดตามผลเกี่ยวกับนักเรียน กิจกรรมติดตามผลเกี่ยวกับวิธีการและระบบข้อมูลในการให้บริการและกิจกรรมติดตามผล และเป็นประโยชน์ต่อการจัดบริการแนะแนว ได้แก่ สถิติผู้ออกกลางคัน สาเหตุที่ออก เด็กขาดแคลน การเรียนอ่อน การศึกษาต่อ การตกซ้ำชั้น

ทัศนคติความสนใจของผู้ปกครอง และคนในชุมชนต่อการจัดบริการแนะแนว และความคาดหวังของชุมชนที่มีต่อการจัดบริการแนะแนว

พนม ลีอารีย์ (2555, หน้า 228) ได้สรุปเกี่ยวกับนักเรียนที่ควรได้รับการติดตามผลจากงานแนะแนวของโรงเรียนไว้ 5 ประเภท ดังนี้

1. นักเรียนทั่วไปที่กำลังศึกษาในโรงเรียน เพื่อติดตามดูว่านักเรียนได้รับผลประโยชน์จากบริการ และกิจกรรมต่างๆที่โรงเรียนจัดให้หรือไม่เพียงใด

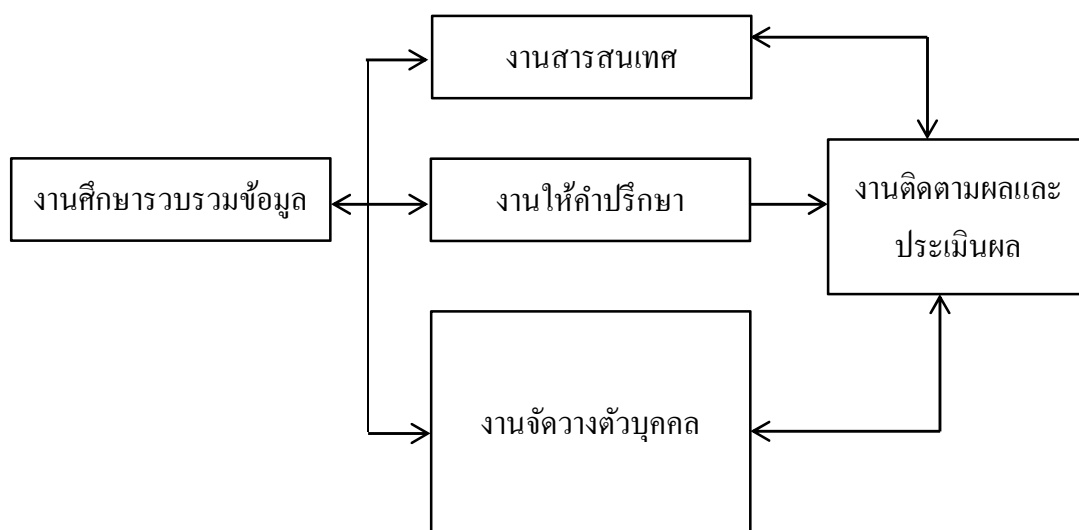
2. นักเรียนที่ได้รับการแนะแนวไปแล้ว มีการเปลี่ยนแปลงพฤติกรรมไปในทางที่ดีขึ้นอย่างไร

3. นักเรียนที่ได้รับการศึกษาเป็นรายกรณี ได้แก่ นักเรียนที่ได้รับการช่วยเหลือเนื่องจากมีปัญหารุนแรงบางประการ อาจเป็นด้านการเรียน ด้านอารมณ์ หรือการปรับตัว ที่จำเป็นต้องได้รับคำปรึกษาเป็นระยะเวลายาวนานพอสมควร

4. นักเรียนที่เลื่อนชั้นสูงขึ้น เพื่อศึกษาปัญหาที่อาจเกิดขึ้น เช่น การปรับตัวถ้าพบว่ามีปัญหาในเรื่องใด ก็จะสามารถให้การช่วยเหลือได้ทันทั่วถึง ทำให้ไม่เป็นอุปสรรคต่อการศึกษาเล่าเรียนของนักเรียน

5. นักเรียนที่ออกจากโรงเรียนไปแล้ว เป็นเรื่องที่สำคัญที่สุดของการติดตามผลเพราะไม่เพียงแต่จะได้ข้อมูลอันแสดงถึงพัฒนาการของนักเรียนที่ออกจากโรงเรียนไปแล้ว แต่ข้อมูลต่างๆที่ได้จะช่วยสะท้อนให้เห็นผลของการจัดหลักสูตรการเรียนการสอน ตลอดจนบริการและกิจกรรมต่างๆที่มีในโรงเรียนด้วยว่ามีประสิทธิภาพเพียงใด ควรปรับปรุงแก้ไขอย่างไร

กรมวิชาการ ได้กำหนดโครงสร้างและความสัมพันธ์ของงานบริการแนะแนวซึ่งสอดคล้องกับความเห็นของนักวิชาการหลายท่านที่กล่าวมาข้างต้นรวมทั้ง ประหยัด ทองมาก (2534, หน้า 46-47) ; สุโท เจริญสุข (2530, หน้า 53-54) และกมลวรรณ เทียงธรรม (2546, หน้า 52) ซึ่งสรุปได้ ดังนี้



ภาพประกอบ 5 ภาระงานในการแนะแนว

ที่มา : กรมวิชาการ, 2551, หน้า 6

งานศึกษารวบรวมข้อมูล หมายถึง เป็นการศึกษาค้นคว้าข้อมูลเกี่ยวกับตัวผู้เรียนด้วยวิธีการต่างๆ เช่น การสังเกต สัมภาษณ์ ใช้แบบสอบถาม แบบทดสอบ การเขียน อัตชีวประวัติ สังคมมิติ การเยี่ยมบ้าน โดยมีการบันทึกข้อมูลในระเบียบพฤติกรรม ระเบียบสะสม สมุดรายงานประจำตัวผู้เรียน เป็นต้น ข้อมูลเหล่านี้จะช่วยให้ครูรู้จักผู้เรียนแต่ละคนว่าเป็นอย่างไร ต้องการอะไร และควรให้ความช่วยเหลือในลักษณะใด

งานสารสนเทศ หมายถึง การให้ข้อมูลข่าวสารความรู้ที่จำเป็นในการตัดสินใจ เช่น ข้อมูลที่เกี่ยวกับการศึกษา อาชีพ วัฒนธรรม ศิลธรรม จริยธรรม สุขภาพ โดยนำเสนอในรูปแบบต่างๆ เช่น การบรรยาย อภิปราย จัดป้ายนิเทศ การจัดหาเอกสารคู่มือไว้ให้อ่าน ทัศนศึกษา การใช้สื่อภาพยนตร์ วีดิทัศน์ เป็นต้น ข้อมูลที่ถูกต้องทันสมัยมีความจำเป็นมากในการช่วยให้ผู้เรียนสามารถตัดสินใจได้อย่างเหมาะสมมากขึ้น และป้องกันความล้มเหลวได้อย่างมาก

งานให้คำปรึกษา หมายถึง กระบวนการช่วยเหลือผู้เรียนทั้งด้านการศึกษาด้านงานอาชีพด้านชีวิตและสังคมให้เกิดการเรียนรู้และเข้าใจตัวเอง รู้ว่าปัญหาของตัวเองอยู่ที่ตรงไหน ควรจะแก้ไขตนเองอย่างไร การแก้ไขนั้นมีกี่ทาง และควรเลือกทางไหน จึงจะเหมาะสมกับตนเองมากที่สุด พร้อมทั้งเกิดความรับผิดชอบในการช่วยตนเองอย่างจริงจัง

งานจัดวางตัวบุคคล หมายถึง การจัดกิจกรรมด้วยรูปแบบวิธีการที่หลากหลาย เพื่อให้ผู้เรียนได้รับประสบการณ์ ได้รับการฝึกฝน หรือได้รับการช่วยเหลือตามควรแก่กรณี เช่น กิจกรรมที่

สนองความถนัด ความสนใจ และความสามารถแก่ผู้เรียนทุกกลุ่ม ทุกคนรวมทั้งการจัดทุนการศึกษา อาหารกลางวัน หรือการหางานพิเศษ

งานติดตามผลและประเมินผล หมายถึง การบริการขั้นสุดท้ายของการดำเนินงานแนะแนวเป็นการติดตามรวบรวมเรื่องราวของนักเรียนที่ได้รับบริการแนะแนว ตลอดจนการติดตามผล ประเมินผลของการจัดกิจกรรมและบริการแนะแนวที่โรงเรียนได้ดำเนินการไปแล้ว การติดตาม ประเมินผลแบ่งเป็น 2 งานคือ

1. งานติดตามประเมินผลที่มีวัตถุประสงค์เพื่อศึกษาผลที่เกิดขึ้นกับผู้เรียนซึ่งจะเป็นประโยชน์ในการช่วยเหลือผู้เรียนแต่ละคนให้สามารถแก้ปัญหาและปรับปรุงตนในด้านต่างๆ ได้อย่างเหมาะสม และเพื่อนำข้อมูลที่ได้ไปใช้ประเมินผลการดำเนินงานแนะแนวและงานอื่นๆ ของโรงเรียน

2. งานติดตามผลและประเมินผลที่มีวัตถุประสงค์เพื่อพิจารณาผลที่ได้จากการดำเนินโครงการแนะแนวว่ามีคุณค่ามากน้อยเพียงใด ได้ผลหรือไม่ ควรปรับปรุงพัฒนาอย่างไร และควรขยายผลต่อไปหรือไม่

สรุปได้ว่า การดำเนินงานแนะแนว ทั้งหมด 5 บริการ คือ บริการศึกษาและรวบรวมข้อมูลนักเรียนเป็นรายบุคคล บริการสนเทศ บริการให้คำปรึกษา บริการจัดวางตัวบุคคล บริการติดตามและประเมินผล ที่กล่าวมาจะช่วยให้นักเรียน ให้มีทักษะความรู้ ความสามารถพื้นฐานและทักษะการทำงานร่วมกับผู้อื่น ตลอดจนการมีค่านิยมที่ดี นักเรียนจะได้รับการฝึกลงมือแก้ปัญหา ลงมือทำงานตามลำดับขั้นตอน ทำให้นักเรียนเกิดการเรียนรู้อย่างมีความหมาย เป็นหนทางที่จะนำความรู้ไปใช้ในชีวิตประจำวันผู้บริหาร โรงเรียนจำเป็นต้องกำหนดวิธีปฏิบัติกิจกรรมแต่ละ บริการ และกิจกรรมสำคัญที่โรงเรียนต้องจัด ดังต่อไปนี้

ตาราง 1 แสดงจุดประสงค์และกิจกรรมในกระบวนการแนะแนว 5 งาน

บริการ/จุดประสงค์	กิจกรรม
<p>1. บริการศึกษาและรวบรวมข้อมูล</p> <p>1.1 เพื่อรวบรวมข้อมูลเกี่ยวกับตัวนักเรียนเรื่อง ความสนใจ ความสามารถ ความถนัด ลักษณะนิสัย สภาพของบิดามารดาฐานะทางเศรษฐกิจของครอบครัว ฯลฯ</p> <p>1.2 เพื่อจัดข้อมูลเป็นหมวดหมู่</p> <p>1.3 เพื่อให้บริการด้านข้อมูลที่เป็นประโยชน์ในการบริการต่อไป</p>	<p>1. สร้างและจัดหาเครื่องมือเพื่อใช้รวบรวมข้อมูล</p> <p>2. สํารวจข้อมูลโดย สํงเกต เชี่ยมบ้าน สอบถาม สัมภาษณ์ ทดสอบ และสังคัมมิตี อัดชีวประวัติ ศึกษารายกรณี</p> <p>3. รวบรวมข้อมูลโดย จัดทำแฟ้มข้อมูล (ระเบียบสะสม)</p> <p>4. วิเคราะห์และวินิจฉัยข้อมูลโดยพิจารณาใน 2 ลักษณะ ดังนี้</p> <p>4.1 ข้อมูลสำหรับที่จะต้องดำเนินการ บริการแก่นักเรียนโดยส่วนรวม</p> <p>4.2 ข้อมูลที่จะให้ความช่วยเหลือ สนับสนุนเฉพาะบุคคล</p>
<p>2. บริการสนเทศ</p> <p>2.1 เพื่อเสนอข้อมูลข่าวสารที่เป็นประโยชน์แก่นักเรียน</p> <p>2.2 เพื่อให้ นักเรียน วางแผน พิจารณาและ ตัดสินใจด้วยตนเองในการเลือกแนวทางการศึกษา การประกอบอาชีพและปรับปรุงบุคลิกภาพได้อย่างเหมาะสม</p>	<p>1. รวบรวมความรู้ ข่าวสาร ข้อมูลที่น่าสนใจ ทันสมัยเป็นปัจจุบันและเป็นประโยชน์ต่อนักเรียน</p> <p>2. จัดให้บริการข่าวสารข้อมูลโดยเอกสาร ห้องสมุดอาชีพ ป้ายสนเทศ นิทรรศการ เสียงตามสาย วิทยทัศน์ การเชิญวิทยากรจากภายนอกจัดปฐมนิเทศ ปัจฉิมนิเทศ ทัศนศึกษา</p> <p>3. ให้การสนับสนุนด้านข้อมูลในการจัดกิจกรรมโฮมรูมในระดับประถมศึกษาและในการจัดกิจกรรมคาบแนะแนวในระดับมัธยมศึกษา</p>

ตาราง 1 (ต่อ)

บริการ/จุดประสงค์	กิจกรรม
<p>3. บริการให้คำปรึกษา</p> <p>3.1 เพื่อช่วยให้นักเรียนเข้าใจตนเองบุคคลและสิ่งแวดล้อม</p> <p>3.2 เพื่อให้นักเรียนสามารถตัดสินใจเลือกวิถีแก้ปัญหาด้วยตนเองและปรับตัวได้ดี</p>	<p>1. ให้คำปรึกษานักเรียน ครู ผู้ปกครอง ทั้งที่เป็นรายกลุ่ม รายบุคคล</p> <p>2. จัดการประชุมพิจารณาการแก้ปัญหา นักเรียน</p> <p>3. ติดตามผลผู้มารับบริการคำปรึกษา</p> <p>4. จัดกิจกรรมเพื่อช่วยให้นักเรียนสามารถตัดสินใจได้ด้วยตนเอง</p>
<p>4. บริการจัดวางตัวบุคคล</p> <p>4.1 เพื่อให้นักเรียนได้รับบริการที่จำเป็นต่อการพัฒนาตนเอง</p> <p>4.2 เพื่อให้นักเรียนได้เข้าร่วมกิจกรรมตามความสนใจและความถนัด</p> <p>4.3 เพื่อช่วยให้นักเรียนก้าวหน้าพัฒนาประสบการณ์ ปรับปรุงตนเองในด้านต่างๆ</p>	<p>1. สำรวจปัญหาความต้องการ ความสนใจ เฉพาะด้านของนักเรียนเป็นรายบุคคล</p> <p>2. จัดกิจกรรมหลากหลายสอดคล้องกับความต้องการ คือ จัดหางานให้นักเรียนทำยามว่างหรือปิดเรียน</p> <p>3. ติดตามผลงานนักเรียนที่ได้รับบริการแนะแนวตามรูปแบบต่างๆไปแล้ว</p> <p>4. ติดต่อและประสานงานกับผู้ปกครองเพื่อทราบความก้าวหน้าในการแก้ปัญหา</p>
<p>5. บริการติดตามและประเมินผล</p> <p>5.1 เพื่อติดตามนักเรียนที่ได้รับทุนการศึกษาไปแล้ว</p> <p>5.2 เพื่อติดตามนักเรียนที่จบหลักสูตรแล้วไปศึกษาต่อสถานศึกษาอื่น และนักเรียนที่ไม่จบหลักสูตร</p>	<p>1. ติดตามประเมินผลกิจกรรมบริการแนะแนวต่างๆในงานแนะแนว</p> <p>2. จัดทำสถิติเปรียบเทียบและปรับปรุงพัฒนางานแนะแนวต่อไป</p>

ที่มา : สำนักงานคณะกรรมการการประถมศึกษาแห่งชาติ, 2551, หน้า 27-35

3. สภาพการดำเนินงานแนะแนวของโรงเรียนในสังกัดสำนักงานเขตพื้นที่การศึกษาประถมศึกษา พระนครศรีอยุธยาเขต 2

พระราชบัญญัติการศึกษาแห่งชาติ พ.ศ. 2542 และที่แก้ไขเพิ่มเติม (ฉบับที่ 2) พุทธศักราช 2545 ซึ่งเป็นกฎหมายการศึกษาของประเทศกำหนดแนวทางการจัดการศึกษาต้องเป็นไปพัฒนาคนไทยให้เป็นมนุษย์ที่สมบูรณ์ทั้งร่างกาย จิตใจ สติปัญญา ความรู้ มีคุณธรรมและจริยธรรมในการดำรงชีวิต สามารถอยู่ร่วมกับผู้อื่นได้อย่างมีความสุข การจัดการศึกษาเป็นการศึกษาตลอดชีวิตสำหรับประชาชน ให้สังคมมีส่วนร่วมในการจัดการศึกษา โดยยึดหลักว่าผู้เรียนทุกคนมีความสามารถเรียนรู้และพัฒนาตนเองได้ และถือว่าผู้เรียนสำคัญที่สุด กระบวนการจัดการศึกษาต้องส่งเสริมให้ผู้เรียนสามารถพัฒนาตามธรรมชาติและเต็มตามศักยภาพ การจัดกระบวนการเรียนรู้ ให้สถานศึกษาและหน่วยงานที่เกี่ยวข้องดำเนินการต่อไป ดังนี้

1. จัดเนื้อหาสาระและกิจกรรมให้สอดคล้องกับความสนใจและความถนัดของผู้เรียน โดยคำนึงถึงความแตกต่างระหว่างบุคคล

2. ฝึกทักษะ กระบวนการคิด การจัดการ การเผชิญสถานการณ์ และการประยุกต์ความรู้เพื่อป้องกันและแก้ไขปัญหา

3. จัดกิจกรรมให้ผู้เรียนได้เรียนรู้จากประสบการณ์จริง ฝึกการปฏิบัติให้ทำได้ คิดเป็น ทำเป็น รักการอ่าน และเกิดการใฝ่รู้อย่างต่อเนื่อง

4. จัดการเรียนการสอนโดยผสมผสานสาระความรู้ด้านต่างๆ อย่างได้สัดส่วนสมดุลกัน รวมทั้งปลูกฝังคุณธรรม ค่านิยมที่ดีงาม และคุณลักษณะอันพึงประสงค์ไว้ในทุกวิชา

5. ส่งเสริมสนับสนุนให้ผู้สอนสามารถจัดบรรยากาศ สภาพแวดล้อม สื่อการเรียนและอำนวยความสะดวก เพื่อให้ผู้เรียนเกิดการเรียนรู้ และมีความรอบรู้ รวมทั้งสามารถใช้การวิจัยเป็นส่วนหนึ่งของกระบวนการเรียนรู้ ทั้งนี้ผู้สอนและผู้เรียนอาจจะเรียนรู้ไปพร้อมกันจากสื่อการเรียนการสอนและแหล่งวิทยาการประเภทต่างๆ

6. จัดการเรียนรู้ให้เกิดขึ้นได้ทุกเวลา ทุกสถานที่ มีการประสานความร่วมมือกับบิดามารดา ผู้ปกครองและบุคคลในชุมชนทุกฝ่ายเพื่อร่วมกันพัฒนาผู้เรียนตามศักยภาพ

กรมวิชาการ (2551, หน้า 1-2) นอกจากนี้ หลักสูตรการศึกษาขั้นพื้นฐาน กำหนดให้มีสาระการเรียนรู้ 8 กลุ่มสาระ และกิจกรรมพัฒนาผู้เรียน ซึ่งกิจกรรมพัฒนาผู้เรียนเป็นกิจกรรมที่จัดให้ผู้เรียนได้พัฒนาความสามารถของตนเองตามศักยภาพ มุ่งเน้นเพิ่มเติมจากกิจกรรมที่ได้เรียนรู้ตามกลุ่มสาระการเรียนรู้ แบ่งออกได้เป็น 2 ลักษณะ คือ

กิจกรรมแนะแนว เป็นกิจกรรมที่ส่งเสริมและพัฒนาความสามารถของผู้เรียนให้เหมาะสมตามความแตกต่างระหว่างบุคคล สามารถค้นพบและพัฒนาศักยภาพของตน เสริมสร้าง

ทักษะชีวิต คุณภาพอารมณ์ การเรียนรู้ในเชิงพหุปัญญา และการสร้างสัมพันธภาพที่ดี ให้คำปรึกษา ด้านชีวิต การศึกษาต่อ และการพัฒนาคนสู่โลกอาชีพและการมีงานทำ

กิจกรรมนักเรียน เป็นกิจกรรมที่ผู้เรียนปฏิบัติด้วยตนเองอย่างครบวงจร ตั้งแต่ศึกษา วิเคราะห์ วางแผน การปฏิบัติตามแผน ประเมิน และปรับปรุงการทำงาน โดยเน้นการทำงานร่วมกัน เป็นกลุ่ม เช่นลูกเสือ เนตรนารี ยุวกาชาด ผู้นำเพื่อประโยชน์ เป็นต้น

สำนักงานเขตพื้นที่การศึกษาประถมศึกษาพระนครศรีอยุธยาเขต 2 ได้ดำเนินการ ส่งเสริมพัฒนางานและแนวโน้มนโรงเรียน โดยการจัดอบรมระบบโรงเรียนดีมีคุณภาพ ให้ความรู้ในเรื่องระบบดูแลช่วยเหลือนักเรียน และงานแนะแนวในโรงเรียน ตลอดจนส่งเสริมการมีส่วนร่วมของผู้มีส่วนเกี่ยวข้องในการจัดการศึกษา โดยมีคณะกรรมการสถานศึกษาทำหน้าที่กำกับและ ส่งเสริมสนับสนุนกิจการของสถานศึกษา จากการวิเคราะห์สภาพการบริหารงานแนะแนวของ โรงเรียนในสังกัดสำนักงานเขตพื้นที่การศึกษาประถมศึกษาพระนครศรีอยุธยาเขต 2 ปัญหาที่ยังคง พบอย่างต่อเนื่องในการบริหารงานแนะแนวคือ

1. การบริหารจัดการแนะแนว ไม่มีการกำหนดบทบาทหรือหน้าที่รับผิดชอบเกี่ยวกับการแนะแนว เจตคติของผู้บริหารในการแนะแนวไม่ไปในทิศทางเดียวกัน ขาดการประสานงาน อย่างมีระบบทุกระดับ

2. การส่งเสริมและเร่งรัดการจัดบริการแนะแนว พบว่า ไม่มีแผนปฏิบัติการที่ชัดเจนทุกระดับ การจัดบริการแนะแนวไม่ครบและไม่ครอบคลุม ผู้บริหารส่วนใหญ่จึงมองไม่เห็น ความสำคัญของการแนะแนว และขาดการเร่งรัดติดตามผลการดำเนินงานอย่างเป็นระบบ

3. บุคลากรที่เกี่ยวข้องกับการแนะแนว พบว่า ขาดแคลนบุคลากรที่สำเร็จการศึกษาด้าน การแนะแนวโดยตรง ครูแนะแนวมีจำนวนน้อยมากเมื่อเทียบกับจำนวนผู้เรียน ตามหลักการ ครูแนะแนว 1 คนต่อจำนวนนักเรียน 300 คน บางโรงเรียนไม่มีครูแนะแนว นอกจากนี้ยังขาดการ ส่งเสริม พัฒนาความรู้ ความเข้าใจ ทักษะประสบการณ์ให้กับบุคลากรที่เกี่ยวข้อง

4. การดำเนินงานของหน่วยงานส่งเสริมสนับสนุนงานแนะแนว และสถานศึกษายังคง มีปัญหาในด้านการผลิตสื่อและเครื่องมือที่จำเป็นต่อการแนะแนว โดยเฉพาะขาดการจัดทำ ฐานข้อมูลทุกระดับ

5. การประชาสัมพันธ์งานแนะแนว พบว่า ขาดการประสานงานเพื่อขอความร่วมมือ จากองค์กรเอกชน และสื่อมวลชน ตลอดจนขาดการประชาสัมพันธ์งานแนะแนวระหว่างพ่อแม่ ผู้ปกครอง สถานศึกษา และชุมชน

6. การส่งเสริมให้มีการวิเคราะห์ วิจัย ติดตาม และประเมินผล พบว่า การกำหนด ขอบข่ายของงานวิจัย และการศึกษาค้นคว้า วิเคราะห์วิจัยเพื่อพัฒนางานแนะแนวมีจำนวนน้อย

7. ผู้ที่มีส่วนเกี่ยวข้องในการแนะแนว มีส่วนร่วมในการบริหารงานแนะแนวน้อยมาก โดยเฉพาะผู้ปกครองซึ่งอยู่ใกล้ชิดกับนักเรียนมากที่สุด ส่วนใหญ่ยังไม่ได้เข้ามามีส่วนร่วมในการบริหารงานแนะแนวของโรงเรียน ทำให้การบริหารงานแนะแนวไม่มีประสิทธิภาพและเกิดประสิทธิผลสูงสุด

จากสภาพปัญหาดังที่กล่าวแล้วข้างต้นจะเห็นว่า งานแนะแนวเป็นงานที่สำคัญที่โรงเรียนจะต้องตระหนัก และจัดการบริหารงานแนะแนวให้มีประสิทธิภาพ โดยเน้นการมีส่วนร่วมของผู้ที่มีส่วนเกี่ยวข้องตามแนวทางปฏิรูปการศึกษา แต่การดำเนินงานแนะแนวของโรงเรียนสังกัดสำนักงานเขตพื้นที่การศึกษาประถมศึกษาพระนครศรีอยุธยาเขต 2 ยังประสบปัญหา อุปสรรค ทั้งในด้านการบริหารจัดการ ด้านบุคลากร ด้านงบประมาณ และที่สำคัญที่สุดการมีส่วนร่วมของผู้ที่มีส่วนเกี่ยวข้องในการบริหารงานแนะแนวโรงเรียน โดยเฉพาะผู้ที่อยู่ใกล้ชิดกับนักเรียนมากที่สุดคือ ชุมชน ยังไม่ค่อยได้เข้ามามีส่วนร่วมในการบริหารงานแนะแนวเท่าที่ควร ดังนั้นผู้วิจัยจึงเห็นความสำคัญที่จะศึกษา แนวทางส่งเสริมการมีส่วนร่วมในการดำเนินงานแนะแนวตามความต้องการของชุมชน สำหรับสถานศึกษาสังกัดสำนักงานเขตพื้นที่การศึกษาประถมศึกษาพระนครศรีอยุธยาเขต 2 เพื่อนำผลการศึกษามาใช้เป็นข้อมูลในการส่งเสริมพัฒนา การมีส่วนร่วมในการบริหารงานแนะแนวโรงเรียน ให้มีประสิทธิภาพต่อไป

4. งานวิจัยที่เกี่ยวข้อง

4.1 งานวิจัยในประเทศ

กรรณิกา ชมดี (2544, บทคัดย่อ) ได้ศึกษาการมีส่วนร่วมของประชาชนที่มีผลต่อการพัฒนาทางเศรษฐกิจ ศึกษาเฉพาะกรณี โครงการสารภี ตำบลท่าช้าง อำเภวารินชำราบ จังหวัดอุบลราชธานี ผลการศึกษาพบว่า ประชาชนเข้ามามีส่วนร่วมในแบบต่างๆ คือ เข้าร่วมประชุม การร่วมออกแรง การร่วมเป็นผู้ชักชวน ผู้ที่มีอิทธิพลในระดับท้องถิ่นที่ชักจูงให้ประชาชนเข้ามามีส่วนร่วมได้แก่ กำนัน ผู้ใหญ่บ้าน และผู้นำอื่นๆ สิ่งที่น่าสนใจให้ประชาชนเข้ามามีส่วนร่วมมากที่สุด ได้แก่ ความต้องการที่จะได้รับความรู้ในการประกอบอาชีพเพิ่มขึ้น ส่วนผลของการมีส่วนร่วมของประชาชนที่มีต่อการพัฒนาทางเศรษฐกิจ คือ การเปลี่ยนแปลงด้านเทคโนโลยีในการประกอบอาชีพ และยังพบว่าปัจจัยส่วนบุคคล ได้แก่ เพศ ระยะเวลาที่ประกอบอาชีพในหมู่บ้าน และการเคยเป็นสมาชิกกลุ่มอื่นมาก่อนมีความสัมพันธ์กับการเข้ามามีส่วนร่วมของประชาชน ปัจจัยจูงใจให้ประชาชนเข้ามามีส่วนร่วม คือ เกียรติ และความต้องการอาชีพใหม่ๆ มีความสัมพันธ์กับการเข้ามามีส่วนร่วม ผู้นำท้องถิ่น ได้แก่ กำนัน ผู้ใหญ่บ้าน แพทย์ ครู คณะกรรมการสภาตำบล คณะกรรมการ

พัฒนาหมู่บ้าน เจ้าหน้าที่โครงการสารภี เจ้าหน้าที่เกษตรและพัฒนาการมีความสัมพันธ์กับการเข้ามามีส่วนร่วม

ชชาติ พวงสมจิตร (2554, หน้า 266-273) ได้วิเคราะห์ปัจจัยที่ส่งเสริมและปัจจัยที่เป็นอุปสรรคต่อการมีส่วนร่วมของชุมชนกับโรงเรียนประถมศึกษาในเขตปริมณฑลกรุงเทพมหานคร ผลการศึกษาโดยสรุปพบว่า กลุ่มบุคคลที่เข้ามามีส่วนร่วมกับโรงเรียนมากที่สุดคือกลุ่มบุคคลที่อาศัยอยู่ในชุมชน แต่เมื่อพิจารณาในกลุ่มย่อยพบว่ากลุ่มกรรมการศึกษเป็นกลุ่มที่มีส่วนร่วมกับโรงเรียนมากที่สุด กรณีที่โรงเรียนตั้งอยู่ในวัด วัดและพระสงฆ์เป็นกลุ่มที่มีส่วนร่วมกับโรงเรียน แต่ถ้าหากวัดและโรงเรียนมีความบาดหมางกัน มีส่วนทำให้วัดและโรงเรียนห่างเหินกัน ชุมชนเข้ามามีส่วนร่วมกับโรงเรียนโดยการบริจาคเงินและวัสดุสิ่งของให้กับโรงเรียนมากที่สุด โดยเฉพาะการร่วมบริจาคในช่วงที่โรงเรียนมีกิจกรรมสำคัญ แต่การมีส่วนร่วมโดยการบริจาคจะได้รับความร่วมมือจากชุมชนเป็นอย่างมากเมื่อโรงเรียนเป็นฝ่ายเข้าไปขอความร่วมมือจากชุมชน วิธีการเข้ามามีส่วนร่วมของชุมชนกับโรงเรียนพบว่า การมีส่วนร่วมโดยความสมัครใจ เป็นการมีส่วนร่วมที่ไม่ได้เกิดมาจากความคิดริเริ่มของผู้เข้ามามีส่วนร่วม แต่เกิดจากการชักจูงจากผู้อื่น ปัจจัยที่ส่งเสริมการมีส่วนร่วมของชุมชนกับโรงเรียน ได้แก่ สภาพทางเศรษฐกิจดี ส่งเสริมให้โรงเรียนได้รับการสนับสนุนจากชุมชนมาก และการมีโครงสร้างทางเศรษฐกิจที่มีการอุตสาหกรรมเป็นแกนหลักช่วยให้ชุมชนมีความพร้อมที่จะสนับสนุนทรัพยากรให้กับโรงเรียน คนในชุมชนมีความรู้สึกว่าตนเองเป็นเจ้าของโรงเรียน คาดหวังให้โรงเรียนมีคุณภาพ การมีระบบเครือข่ายชุมชนที่เข้มแข็ง การมีผู้นำชุมชนที่เข้มแข็ง ผู้บริหารโรงเรียนเป็นคนพื้นที่ มีความรู้ความสามารถ ให้เกียรติและให้กำลังใจคนเข้ามามีส่วนร่วม ครูในโรงเรียนมีความสมัครใจสามานสามัคคี มีความสัมพันธ์อันดีกับชุมชน สนใจเด็กและเอาใจใส่การสอนดี โรงเรียนสร้างระบบที่เอื้อให้ชุมชนเข้ามามีส่วนร่วม การให้บริการต่างๆ แก่ชุมชน และโรงเรียนสร้างความมั่นใจกับชุมชนว่าเด็กที่เข้ามาเรียนในโรงเรียนจะได้รับความปลอดภัยหากโรงเรียนไม่มีการดำเนินการดังที่กล่าวมาแล้วข้างต้น สิ่งเหล่านั้นจะกลายเป็นอุปสรรคต่อการเข้ามามีส่วนร่วมของชุมชน เช่น การขาดสัมพันธ์ที่ดีที่โรงเรียนกับชุมชน ชุมชนพบว่าโรงเรียนไม่มีคุณภาพ ครูไม่เอาใจใส่ในการสอน เป็นต้น

จารุรักษ์ สุขเสริม (2544, บทคัดย่อ) ได้ทำการวิจัยเกี่ยวกับการจัดบริการแนะแนวในโรงเรียนประถมศึกษาสังกัดสำนักงานการประถมศึกษาจังหวัดเลย ผลการวิจัยพบว่า 1) สภาพการจัดบริการแนะแนวในโรงเรียนประถมศึกษา ยังมีจำนวนน้อยและรูปแบบของกิจกรรมที่โรงเรียนทุกขนาดให้ความสนใจจำนวนน้อยคือ จัดให้มีปฏิทินในการปฏิบัติงานแนะแนวประจำปี จัดการอบรมครูแนะแนว และคณะครูเพื่อให้ความรู้ด้านแนะแนว งบประมาณในการปฏิบัติงานเกี่ยวกับแนะแนวและห้องแนะแนวประจำโรงเรียน โรงเรียนขนาดใหญ่มีการจัดบริการสำรวจนักเรียนเป็น

รายบุคคล บริการสนเทศ และบริการติดตามผลเป็นจำนวนมากที่สุด โรงเรียนขนาดกลางมีการจัดบริการให้คำปรึกษาและบริการจัดวางตัวบุคคลเป็นจำนวนมากที่สุด และ 2) ปัญหาที่ผู้บริหารประสบมากที่สุดในการจัดบริการแนะแนว อันเนื่องมาจากปัญหาการบริหารโรงเรียน ตัวผู้บริหารเอง ครูแนะแนว คณะครูและผู้ปกครองนักเรียน คือขาดงบประมาณในการสนับสนุนในการจัดบริการแนะแนว ขาดเอกสารคู่มือการปฏิบัติงานแนะแนวและอุปกรณ์ในการจัดบริการแนะแนว ครูแนะแนวและคณะครูขาดความรู้ ความเข้าใจและทักษะในการจัดบริการแนะแนวและผู้ปกครองนักเรียนมีฐานะยากจน

วันเพ็ญ คำสนิท (2546, บทคัดย่อ) ได้ทำการวิจัยปัญหาการจัดบริการแนะแนวในโรงเรียนประถมศึกษา ตามความคิดเห็นของผู้บริหาร โรงเรียน และคณะครูในสังกัดสำนักงานการประถมศึกษาจังหวัดชุมพร ผลการวิจัยพบว่า 1) ปัญหาการจัดบริการแนะแนวโรงเรียนอยู่ในระดับกลาง 2) ปัญหาเกี่ยวกับโรงเรียนและปัญหาเกี่ยวกับทรัพยากรในชุมชนที่จะส่งเสริมการจัดบริการแนะแนวในโรงเรียน ขนาดเล็ก ขนาดกลาง และขนาดใหญ่ แตกต่างกันอย่างมีนัยสำคัญทางสถิติที่ระดับ .05 และ 3) ปัญหาเกี่ยวกับตัวครูแนะแนว ตามความคิดเห็นของผู้บริหาร โรงเรียน ครูแนะแนวและคณะครูแตกต่างกันอย่างมีนัยสำคัญทางสถิติที่ระดับ .05

จินดารัตน์ ศรีศุภกาญจน์ (2547, หน้า 13) ได้ศึกษาสภาพและปัญหาการจัดบริการแนะแนวในโรงเรียนประถมศึกษาในสังกัดกรุงเทพมหานคร ผลการศึกษาพบว่า 1) สภาพการจัดบริการแนะแนวส่วนใหญ่วางแผนล่วงหน้า บุคลากรที่มีความรู้ในการแนะแนวมีน้อย มีการดำเนินงานแนะแนวด้านการศึกษาต่อ และการจัดหาทุนค่อนข้างมากงบประมาณในการดำเนินงานส่วนใหญ่ใช้เงินบำรุงการศึกษา มูลนิธิและเงินบริจาค การดำเนินงานแนะแนวส่วนใหญ่ดำเนินการโดยครูประจำชั้น และมีการแก้ปัญหาให้นักเรียนเฉพาะกรณี และ 2) ปัญหาเกี่ยวกับการจัดบริการแนะแนวที่สำคัญที่สุดคือ การขาดครูแนะแนวโดยตรง ครูแนะแนวส่วนใหญ่ไม่มีความรู้ในด้านการแนะแนว ลักษณะการดำเนินการ จึงเป็นต่างคนต่างทำขาดความร่วมมือจากครูอื่น ซึ่งเป็นผลมาจากสอนมาก ไม่มีเวลาให้ความช่วยเหลือรวมทั้งปัญหาผู้บริหารไม่มีความรู้ในเรื่องงานแนะแนว ขาดเงินงบประมาณ ขาดห้องแนะแนวขาดความร่วมมือจากนักเรียนและผู้ปกครอง

อภิชาติ เศรษฐินิวิจัยกิจการ (2549, หน้า 14) ได้ศึกษาปัญหาและข้อจำกัดในสภาพการดำเนินงานแนะแนวของโรงเรียนขยายโอกาสทางการศึกษา เพื่อเร่งพัฒนาคุณภาพการศึกษาระดับมัธยมศึกษาตอนต้น โรงเรียนขยายโอกาสทางการศึกษา ซึ่งมีหลักการสำคัญคือเป็นการพัฒนาที่ตอบสนองความต้องการของท้องถิ่นด้วยความร่วมมือกันเองภายในท้องถิ่น ผลการศึกษาพบว่า 1) โรงเรียนส่วนใหญ่ขาดบุคลากรทางด้านบริการแนะแนวโดยตรง มักให้ครูที่ปรึกษาดำเนินการ 2) โรงเรียนต่างๆสามารถดำเนินงานระเบียบสะสมได้ แต่ยังคงขาดประสิทธิภาพ กล่าวคือ โรงเรียนไม่ได้

นำข้อมูลของนักเรียนมาวิเคราะห์สภาพปัญหาและความต้องการซึ่งมีผลทำให้ขาดข้อมูลในการจัดทำแผนงานโครงการแนะแนว 3) โรงเรียนเกือบทั้งหมดไม่มีการติดตามประเมินผลงาน และ 4) โรงเรียนเกือบทั้งหมด ดำเนินงานแนะแนวในลักษณะโดดเดี่ยว ขาดการประสานงานกับท้องถิ่น เพื่อขอความสนับสนุนช่วยเหลือในด้านบุคลากร เอกสาร และความรู้ด้านการปฏิบัติการแนะแนว

สายสุดา สาสุนทร (2550, หน้า 70) ได้ศึกษาปัญหาการบริหารงานแนะแนวในโรงเรียนประถมศึกษา สังกัดสำนักงานการประถมศึกษาจังหวัดปทุมธานี พบว่า 1) ผู้บริหารโรงเรียน ครูผู้ประสานงานแนะแนว และครูผู้สอน มีทัศนคติต่อการบริหารงานแนะแนวในโรงเรียน ทั้งโดยรวมรายด้าน คือด้านบุคลากร ด้านงบประมาณ ด้านวัสดุอุปกรณ์และด้านการจัดการ และรายชื่ออยู่ในระดับปานกลาง และ 2) ผู้บริหารโรงเรียน ครูผู้ประสานงานแนะแนว และครูผู้สอน ที่ปฏิบัติงานในโรงเรียนที่มีขนาดต่างกัน มีทัศนคติต่อปัญหาการบริหารงานแนะแนวในโรงเรียนไม่แตกต่างกัน

ภาวิณี ศรีสุขวัฒนานนท์ และคณะ (2545, หน้า 28) ได้ศึกษาวิจัยเรื่องการกำหนดวิสัยทัศน์และยุทธศาสตร์ของการแนะแนวมิติใหม่ ผลการศึกษาวิจัย สรุปได้ดังนี้ 1) วิสัยทัศน์ของการแนะแนวมิติใหม่ คือ การแนะแนวมิติใหม่มุ่งเน้นการแนะแนวชีวิตและสังคมที่มีคุณภาพแก่ทุกคนในทุกช่วงชีวิต โดยให้ทุกคนในสังคมมีบทบาทและมีส่วนร่วมในกระบวนการแนะแนวอย่าง กัลยาณมิตร 2) หลักการของการแนะแนวมิติใหม่ ได้แก่ (1) ทุกคนในสังคมต้องมีบทบาทในด้านการแนะแนว (2) การแนะแนวนั้นผู้เรียนสำคัญที่สุดและให้เกิดความเท่าเทียมกัน (3) ความสำเร็จของผู้เรียนขึ้นกับกระบวนการแนะแนว (4) แหล่งการเรียนรู้และข้อมูลสารสนเทศเพื่อการแนะแนวมีบทบาทต่อความสำเร็จของผู้เรียน (5) ศักยภาพเครือข่ายการแนะแนวได้จากความร่วมมือของหน่วยงานต่างๆ และ 3) ยุทธศาสตร์ของการแนะแนวมิติใหม่ได้จากการวิเคราะห์ผลการตรวจสอบแบบสอบถาม ผู้ทรงคุณวุฒิมีความเห็นว่าทุกยุทธศาสตร์มีความเหมาะสมมากที่สุดและทุกมาตรการมีความเหมาะสมมากที่สุดและมีโอกาสเป็นไปได้มากนั้นคือ การแนะแนวนั้นผู้เรียนเป็นสำคัญที่สุดและให้เกิดความเท่าเทียมกันมียุทธศาสตร์ คือ “การจัดการแนะแนวต้องบูรณาการเข้ากับกระบวนการเรียนรู้ที่สนองความต้องการของผู้เรียนเป็นรายบุคคล” และ “กระบวนการแนะแนวต้องส่งเสริมให้ผู้เรียนสามารถพัฒนาตามธรรมชาติเต็มศักยภาพ” มาตรการที่มีโอกาสเป็นไปได้คือ “กระบวนการแนะแนวต้องจัดกิจกรรมที่ส่งเสริมให้เกิดการเรียนรู้ที่สอดคล้องกับสภาพที่เป็นจริงและความต้องการของผู้เรียน” และ “ครูและบุคลากรที่มีส่วนร่วมในการแนะแนวจัดกิจกรรมที่สอดคล้องกับสภาพปัญหาและสถานการณ์อย่างเป็นธรรมชาติ” หลักการเดียวที่ผู้ทรงคุณวุฒิมีความเห็นสอดคล้องกันว่าทุกยุทธศาสตร์และทุกมาตรการมีความเหมาะสมมากที่สุดแต่มาตรการมีโอกาสดังนี้เป็นไปได้ปานกลาง คือ “มีการจัดระบบแนะแนวที่เป็นเครือข่ายระหว่าง โรงเรียนกับ

องค์กรต่างๆ” และ “ส่งเสริมการพัฒนาเครือข่ายแนะแนวให้มีศักยภาพในการให้ข้อมูลทางวิชาการ บุคลากร และการบริหารจัดการด้านแนะแนว”

รวิชัย ชนานน (2555, บทคัดย่อ) ได้ศึกษาการพัฒนารูปแบบการบริหารงานแนะแนวแบบมีส่วนร่วมในโรงเรียนวัดรางจระเข้ สังกัดสำนักงานเขตพื้นที่การศึกษาประถมศึกษาพระนครศรีอยุธยาเขต 2 พบว่า 1) การพัฒนารูปแบบการบริหารงานแนะแนวแบบมีส่วนร่วมในโรงเรียนวัดรางจระเข้ สังกัดสำนักงานเขตพื้นที่การศึกษาประถมศึกษาพระนครศรีอยุธยาเขต 2 ที่พัฒนาขึ้น ตรงตามเนื้อหาโครงสร้าง และหลักวิชาการ มีความเหมาะสมและเป็นไปได้ทั้ง 4 ขั้นตอน 40 รายการ ได้แก่ 1) การวางแผนงานแนะแนวแบบมีส่วนร่วม 12 รายการ 2) การปฏิบัติงานแนะแนวแบบมีส่วนร่วม 20 รายการ 3) การติดตาม นิเทศ และประเมินผลและรายงานผลงานแนะแนวแบบมีส่วนร่วม ประกอบด้วย 6 รายการ และ 4) การปรับปรุงงานแนะแนวแบบมีส่วนร่วม ประกอบด้วย 2 รายการ และ 2) ผลการนำรูปแบบการบริหารงานแนะแนวแบบมีส่วนร่วมไปปฏิบัติใน โรงเรียนวัดรางจระเข้ จากการจัดสนทนากลุ่ม ของผู้ที่เกี่ยวข้องทางการศึกษา ประกอบด้วย ผู้บริหารสถานศึกษา ครูที่ปฏิบัติหน้าที่หัวหน้างานแนะแนว นักเรียน ผู้ปกครอง และกรรมการสถานศึกษามีความพึงพอใจต่อขั้นตอนการวางแผนงานแนะแนวแบบมีส่วนร่วมทั้ง 12 รายการอยู่ในระดับมาก

นภดล นามวงษา (2551, บทคัดย่อ) ได้ศึกษาความต้องการการมีส่วนร่วมของผู้ปกครองในการบริหารงานแนะแนวในโรงเรียน สังกัดสำนักงานเขตพื้นที่การศึกษาจังหวัดสระแก้ว พบว่า 1) การศึกษาระดับความต้องการการมีส่วนร่วมของผู้ปกครองในการบริหารงานแนะแนวในโรงเรียน สังกัดสำนักงานเขตพื้นที่การศึกษาจังหวัดสระแก้ว พบว่า ระดับความต้องการการมีส่วนร่วมของผู้ปกครองในการบริหารงานแนะแนวโรงเรียน สังกัดสำนักงานเขตพื้นที่การศึกษาจังหวัดสระแก้ว จำนวน 4 ด้าน โดยภาพรวมอยู่ในระดับปานกลาง เมื่อพิจารณาเป็นรายด้านพบว่า ผู้ปกครองต้องการมีส่วนร่วมมากที่สุด คือ ด้านการรับผลประโยชน์ อยู่ในระดับมาก รองลงมา คือ ด้านการวางแผนตัดสินใจ อยู่ในระดับปานกลาง และผู้ปกครองต้องการมีส่วนร่วมน้อยที่สุด คือ ด้านการดำเนินงาน อยู่ในระดับปานกลาง และ 2) การเปรียบเทียบความต้องการการมีส่วนร่วมของผู้ปกครองในการบริหารงานแนะแนวโรงเรียน สังกัดสำนักงานเขตพื้นที่การศึกษาจังหวัดสระแก้ว ตาม เพศ อายุ การศึกษา อาชีพ และเขตพื้นที่การศึกษา จำนวน 4 ด้าน โดยภาพรวมอยู่ในระดับปานกลาง เมื่อพิจารณาเป็นรายด้านพบว่าผู้ปกครองต้องการมีส่วนร่วมมากที่สุด คือ ด้านการรับผลประโยชน์อยู่ในระดับมาก รองลงมาคือ ด้านการวางแผนตัดสินใจ อยู่ในระดับปานกลาง และผู้ปกครองต้องการมีส่วนร่วมน้อยที่สุด คือ ด้านการดำเนินงาน อยู่ในระดับปานกลาง ได้แก่ 2.1) การเปรียบเทียบระดับความต้องการการมีส่วนร่วมของผู้ปกครองในการบริหารงานแนะแนว

โรงเรียน สังกัดสำนักงานเขตพื้นที่การศึกษาจังหวัดสระแก้ว จำแนกตามเขตพื้นที่การศึกษา พบว่า ความแตกต่างกันอย่างมีนัยสำคัญทางสถิติที่ระดับ .05 ด้านการดำเนินงานด้านการรับผลประโยชน์ ด้านการประเมินผล 2.2) การเปรียบเทียบระดับความต้องการการมีส่วนร่วมของผู้ปกครองในการบริหารงานแนะแนวโรงเรียน สังกัดสำนักงานเขตพื้นที่การศึกษาจังหวัดสระแก้ว จำแนกตามเพศ พบความแตกต่างกันอย่างมีนัยสำคัญทางสถิติที่ระดับ .05 ด้านการรับผลประโยชน์ 2.3) การเปรียบเทียบระดับความต้องการการมีส่วนร่วมของผู้ปกครองในการบริหารงานแนะแนวโรงเรียน สังกัดสำนักงานเขตพื้นที่การศึกษาจังหวัดสระแก้ว จำแนกตามระดับการศึกษา โดยภาพรวมและรายด้านทุกด้าน พบความแตกต่างกันอย่างมีนัยสำคัญทางสถิติที่ระดับ .05 2.4) การเปรียบเทียบระดับความต้องการการมีส่วนร่วมของผู้ปกครองในการบริหารงานแนะแนวโรงเรียน สังกัดสำนักงานเขตพื้นที่การศึกษาจังหวัดสระแก้ว จำแนกตามอายุ โดยภาพรวมและรายด้านจำนวน 4 ด้านคือ ด้านการวางแผนตัดสินใจ ด้านการดำเนินงาน ด้านการรับผลประโยชน์ ด้านการประเมินผล ไม่พบความแตกต่าง และ 2.5) การเปรียบเทียบระดับความต้องการการมีส่วนร่วมของผู้ปกครองในการบริหารงานแนะแนวโรงเรียน สังกัดสำนักงานเขตพื้นที่การศึกษาจังหวัดสระแก้ว จำแนกตามอาชีพ โดยภาพรวมและรายด้านจำนวน 4 ด้าน คือ ด้านการวางแผนตัดสินใจ ด้านการดำเนินงาน ด้านการรับผลประโยชน์ ด้านการประเมินผล พบความแตกต่างกันอย่างมีนัยสำคัญทางสถิติที่ระดับ .05

4.2 งานวิจัยต่างประเทศ

อเดล และฮาดี (Abdel & Hady, 1990, p.123) ได้ศึกษารูปแบบการมีส่วนร่วมของชุมชนในการบริหารการศึกษาในประเทศอียิปต์ พบว่า การมีส่วนร่วมของชุมชนเป็นหลักการสำคัญของประชาธิปไตยจำเป็นต้องปรับปรุงรูปแบบการมีส่วนร่วมของประชาชน ควรจะกำหนดเป้าหมายของการมีส่วนร่วมของประชาชน ช่องทางการคิดระหว่างประชาชนกับสถานศึกษา ประเด็นหรือกิจกรรมที่ประชาชนควรจะมีส่วนร่วม

บราวน์ (Brown, 1953, p.591) ได้ศึกษาคุณลักษณะของบุคคลที่มีส่วนร่วมในการจัดองค์กรของรัฐ พบว่า ผู้ที่เข้าร่วมกิจกรรมอย่างแข็งขันมักมีฐานะแตกต่างกันออกไปตามมโนภาพสำคัญที่เกี่ยวข้องกับพฤติกรรมบางอย่าง บุคคลที่มีสถานภาพทางสังคมสูง คือ มีการศึกษาอาชีพ และรายได้ มักจะเข้าร่วมกิจกรรมอย่างแข็งขันมากกว่าคนที่มีความสถานภาพทางสังคมต่ำ

เลสมานอวากี้ (Lehmanowaky, 1991, p.1642-A) ได้ศึกษาความต้องการการบริการแนะแนวและการให้คำปรึกษาของนักเรียน จุดมุ่งหมายของการวิจัยเพื่อนำผลการวิจัยมาสร้างความเข้าใจระหว่างนักเรียน ครู ผู้ปกครองนักเรียนโรงเรียนลินคอน (Lincon) เกี่ยวกับความต้องการการบริการแนะแนวและการให้คำปรึกษาจากโรงเรียนของนักเรียน ประชากรที่ใช้ในการวิจัยครั้งนี้ คือ นักเรียน ครู ผู้ปกครองนักเรียนโรงเรียนลินคอน ผลการศึกษาพบว่า นักเรียนต้องการบริการงาน

แนะแนวและการให้คำปรึกษาจากโรงเรียน เรียนลำดับจากมากไปหาน้อยดังนี้ 1) โครงการพัฒนาวิชาชีพ 2) วิธีตัดสินใจเลือกวิทยาลัยเพื่อการศึกษาต่อ 3) การเตรียมตัวเข้าไปทำงาน 4) การสมัครงาน 5) การฝึกงาน 6) แนวทางการศึกษาต่อระดับสูง 7) แนวทางแห่งความสำเร็จ 8) วิธีทำให้ผู้อื่นเข้าใจและยอมรับ และ 9) วิธีเข้าใจและการยอมรับตนเอง

จากการศึกษาและค้นคว้าเอกสารและงานวิจัยที่เกี่ยวข้องจะเห็นได้ว่าปัญหาที่เกิดจากการดำเนินงานแนะแนว คือ ผู้บริหารยังให้การสนับสนุนงานบริการแนะแนวน้อยกว่างานอื่น ไม่เข้าใจและไม่เห็นความสำคัญของงานแนะแนว บุคลากรที่เกี่ยวข้องยังขาดความรู้ เกี่ยวกับงานแนะแนว การดำเนินงานแนะแนวในโรงเรียนไม่ได้รับความร่วมมือจากฝ่ายต่างๆจึงทำให้งานแนะแนวไม่ประสบความสำเร็จเท่าที่ควร ไม่เกิดประโยชน์ต่อผู้เรียนอย่างเต็มที่ และจากการศึกษางานวิจัยที่เกี่ยวข้องกับการมีส่วนร่วมจะเห็นได้ว่า การมีส่วนร่วมของผู้ที่เกี่ยวข้องในการปฏิบัติงาน โครงการกิจกรรมต่างๆจะทำให้สามารถดำเนินการ โครงการ กิจกรรมต่างๆบรรลุเป้าหมายมีประสิทธิผลและเกิดประสิทธิภาพ การดำเนินงานแนะแนวเพื่อให้บรรลุเป้าหมายนั้น ทุกฝ่ายต้องให้ความร่วมมือและตระหนักในความสำคัญของการแนะแนวโดยเน้นกระบวนการมีส่วนร่วมเป็นสำคัญ แต่สภาพการดำเนินงานแนะแนวในสำนักงานเขตพื้นที่การศึกษาประถมศึกษาพระนครศรีอยุธยาเขต 2 ยังไม่ประสบความสำเร็จเท่าที่ควร เนื่องจากขาดการมีส่วนร่วมของผู้ที่มีส่วนเกี่ยวข้อง โดยเฉพาะชุมชนในการดำเนินงานแนะแนวของโรงเรียน ตามขั้นตอนการมีส่วนร่วมซึ่งจำแนกเป็น 4 ขั้นตอน คือ การมีส่วนร่วมในการวางแผนตัดสินใจ การมีส่วนร่วมในการดำเนินงาน การมีส่วนร่วมในการรับผลประโยชน์ และมีส่วนร่วมในการประเมินผล