

## บทที่ 4

### ผลการวิเคราะห์ข้อมูล

ในการวิจัยครั้งนี้ใช้วิธีการศึกษาวิจัยเชิงคุณภาพ โดยใช้การสัมภาษณ์แบบเจาะจงกับผู้ให้ข้อมูลหลัก จำนวน 3 วัด ประกอบด้วย เจ้าอาวาสวัดพญางิ้วหวี เจ้าอาวาสวัดใหญ่ชัยมงคล และเจ้าอาวาสวัดท่ากรัง ผู้วิจัยได้รวบรวมข้อมูลจากแบบสัมภาษณ์ และนำเอาข้อมูลมาวิเคราะห์นำเสนอ ดังนี้

ตอนที่ 1 ข้อมูลพื้นฐานทั่วไปของสภาพบริบทวัด

ตอนที่ 2 ความคิดเห็นเกี่ยวกับการบริหารจัดการวัด

ตอนที่ 3 ปัจจัยแห่งความสำเร็จและแนวปฏิบัติในการบริหารจัดการวัด

#### ตอนที่ 1 ข้อมูลพื้นฐานทั่วไปของสภาพบริบทวัด

เป็นข้อมูลพื้นฐานทั่วไปของวัดพญางิ้วหวี วัดใหญ่ชัยมงคล และวัดท่ากรัง ได้แก่ ที่ตั้ง ประวัติวัด แผนผัง และแผนภูมิการบังคับบัญชาวัด เพื่อให้ทราบถึงสภาพบริบทของวัด

##### 1. วัดพญางิ้วหวี

###### 1.1 ที่ตั้ง

ตั้งอยู่บริเวณทิศใต้ของเกาะเมืองริมฝั่งแม่น้ำป่าสักบรรจบกับแม่น้ำเจ้าพระยาตรงบริเวณปากน้ำบางกะจะฝั่งตรงข้ามป้อมเพชร ณ ตำบลคลองสวนพลูหรือตำบลกะมังเดิม อำเภอพระนครศรีอยุธยา จังหวัดพระนครศรีอยุธยา มีฐานะเป็นพระอารามหลวงชั้นโท ชนิดวรวิหาร สังกัดมหานิกาย โดยรวมพื้นที่ของวัดร้าง 4 วัด คือ วัดมณฑป วัดร่อ วัดโคก และวัดขอม กรมศิลปากรประกาศขึ้นทะเบียนโบราณวัตถุสถานในราชกิจจานุเบกษาเล่ม 52 ตอนที่ 75 วันที่ 8 มีนาคม พ.ศ. 2487 (ณัฐภัทร จันทวิษ, 2552, หน้า 6)

อาณาเขต

ทิศเหนือ ติดต่อกับแม่น้ำเจ้าพระยา

ทิศใต้ ติดต่อกับ฼าปนสถานของวัดและถนนหลวง

ทิศตะวันออก ติดต่อกับที่ดินของนายเขียน มีเสาหินปักไว้เป็นเขต

ทิศตะวันตก ติดต่อกับริมฝั่งแม่น้ำเจ้าพระยา (ปากน้ำบางกะจะ)

ลักษณะโดยทั่วไปของบริเวณที่ตั้งวัดเป็นพื้นที่อยู่ริมแม่น้ำป่าสัก และแม่น้ำเจ้าพระยาฝั่งตะวันออกตรงบริเวณแม่น้ำ 2 สายมาบรรจบกันมีลักษณะยาวไปตามลำแม่น้ำ (กองพุทธศาสนสถาน สำนักงานพระพุทธศาสนาแห่งชาติ, 2548, หน้า 16)

## 1.2 ประวัติวัด

วัดพญูเชิงวรวิหารเป็นวัดโบราณสร้างมาก่อนสมัยกรุงศรีอยุธยา ในพระราชพงศาวดารเหนือกล่าวไว้ว่าพระเจ้าสายน้ำผึ้งทรงสร้างขึ้นในที่ที่พระราชทานเพลิงนางสร้อยดอกหมาก พระอัครมเหสี ได้สถาปนาขึ้นเป็นพระอารามให้นามว่า “วัดเจ้าพระนางเชิง” เมื่อจุลศักราช 406 ปีมะโรงฉอก ต่อมาในสมัยกรุงศรีอยุธยาเป็นราชธานี เรียกกันว่าวัดพเนงเชิงบ้าง วัดพระเจ้าพเนงเชิงบ้าง แต่โดยมากเรียกย่อว่า “วัดพเนงเชิง” ครั้นถึงสมัยกรุงรัตนโกสินทร์ ในรัชกาลที่ 4 ได้มีพระราชกฤษฎีกาไว้ว่า “วัดพญูเชิง”

วัดนี้ได้รับการปฏิสังขรณ์จากกษัตริย์ราชวงศ์จักรีกันต่อ ๆ มา ใน พ.ศ. 2339 รัชกาลที่ 4 เสด็จเปิดทองพระพุทธเจ้าพญูเชิงที่วัดนี้และทรงถวายพระนามว่า “พระพุทธไตรรัตนนายก” และเสด็จมาติดพระเนตรถมบัดอีกครั้ง ในครั้งนั้นได้โปรดให้พระยาโชฎีการาชเศรษฐีจัดตั้งเครื่องสังเวทตามแบบธรรมเนียมจีน ในสมัยต่อมาเจ้าอาวาสของแต่ละยุคได้สร้างและบูรณปฏิสังขรณ์ปูชนียวัตถุและถาวรวัตถุตลอดมาจนกระทั่งทุกวันนี้ (กองพุทธศาสนสถาน สำนักงานพระพุทธศาสนาแห่งชาติ, 2548, หน้า 16)

ลำดับเจ้าอาวาสวัดพญูเชิงวรวิหาร ในสมัยต้น ๆ ไม่พบหลักฐานว่ามีพระสงฆ์รูปใดเป็นเจ้าอาวาสมาบ้าง มาปรากฏหลักฐานในสมัยกรุงรัตนโกสินทร์ตั้งแต่รัชกาลที่ 3 จนถึงปัจจุบัน (พ.ศ. 2559) วัดพญูเชิงวรวิหาร มีเจ้าอาวาสจำนวน 13 รูป ดังนี้

1. พระครูมงคลเทพมุนี (ปิ่น) ไม่ปรากฏหลักฐานว่าปกครองวัดอยู่ที่ปี
2. พระครูจันทรรังษี (เอี่ยม) ไม่ปรากฏหลักฐานว่าปกครองวัดอยู่ที่ปี
3. พระสมุห์ (เนียม) รักษาการเจ้าอาวาสวัดพญูเชิงวรวิหารอยู่หลายปี
4. พระครูจันทรรังษี (สะอาด) ไม่ปรากฏหลักฐานว่าปกครองวัดอยู่ที่ปี
5. พระครูจันทรรังษี (แสง) ไม่ปรากฏหลักฐานว่าปกครองวัดอยู่ที่ปี
6. พระครูจันทรรังษี (พลอย) ปกครองวัด ระหว่างปี พ.ศ. 2455-2466
7. พระครูจันทรรังษี (สอน) ปกครองวัด ระหว่างปี พ.ศ. 2466-2470

8. พระญาณไตรโลก (ฉาย) ปกครองวัด ระหว่างปี พ.ศ. 2470-2488
9. พระเทพวงศาจารย์ (แกร สุมนโณ) ปกครองวัด ระหว่างปี พ.ศ. 2488-2514
10. พระราชสุวรรณโสภณ (โกย การุณโก) ปกครองวัด ระหว่างปี พ.ศ. 2515-2522
11. พระอคุลย์ธรรมเวที (ไวทย์ อินฺทวโร) รักษาการเจ้าอาวาสวัดพันธุเชิงวรวิหาร  
ระหว่างปี พ.ศ. 2522 – 2523
12. พระธรรมญาณมุนี (ไวทย์ มุตตกาโม ป.ธ.5) ปกครองวัด ระหว่างปี พ.ศ. 2523 ถึง  
2546
13. พระเทพรัตนนagr (ปัจจุบันดำรงตำแหน่ง พระธรรมรัตนมงคล ผู้วิชัย) (นพปญฺญ  
(แหว) กตสาโร น.ธ.เอก) ปกครองวัด อยู่ระหว่างปี พ.ศ. 2547 ถึง ปัจจุบัน (ฉัฎฐภัทร จันทวิช,  
2552, หน้า 68)

ถาวรวัตถุและปูชนียวัตถุของวัด มีดังนี้

#### 1. พระวิหารใหญ่หรือพระวิหารหลวง

ลักษณะสถาปัตยกรรมภายนอกเป็นอาคารทรงโรง หลังคาจั่วสูงสอบซ้อน 3 ชั้น ไม่มีช่อฟ้า ใบระกา หางหงส์ แต่ชายคาชั้นล่างคล้ายชายคาปีกนกแต่แคบสั้นกว่า มีเสาทรงสี่เหลี่ยมเรียงรอบสองข้างของพระวิหารเพื่อรับชายคาด้านนอก ด้านหน้ามีประตูเข้าออก 1 ประตู ส่วนด้านหลังมีประตูซ้ายขวา 2 ประตู ส่วนโครงสร้างหลังคาภายในใช้ระบบคอกานและเชื่อมด้วยการเข้าเดือยค้ำยันแบบมั่วต่างใหม่อย่างมั่นคง ตกแต่งประดับลายทองบนพื้นแดง

ลักษณะภายในประดับพระพุทธรูปขนาดเล็กหรือพระพิมพ์ตามซุ้มเล็ก ๆ เป็นจำนวนมาก ส่วนแนวที่ต่ำลงมามีการเจาะช่องเป็นซุ้ม 2 แถว สำหรับประดิษฐานพระพุทธรูปขนาดต่าง ๆ โดยรอบ ครอบซุ้มเขียนลายดอกไม้ การจัดทำซุ้มดังกล่าวเป็นประเพณีนิยมของการสร้างซุ้มพระภายในผนังโบสถ์หรือวิหารแบบมอญ ดังพบได้ตามวัดโบราณในเขตชุมชนมอญทั้งที่จังหวัดนนทบุรี ปทุมธานี และที่พระประแดง จังหวัดสมุทรปราการ (ฉัฎฐภัทร จันทวิช, 2552, หน้า 21-25)

#### 2. พระพุทธรูปรัตนนายก หรือหลวงพ่อดุ

เป็นพระพุทธรูปศิลปะอู่ทอง สถาปนาเมื่อ พ.ศ. 1867 เป็นพระพุทธรูปปางมารวิชัยประทับขัดสมาธิราบ พระหัตถ์ขวาวางคว่ำบนพระชานุขวา นิ้วพระหัตถ์เหยียดตรงชี้ลงธรณี พระหัตถ์ซ้ายหงายบนพระเพลา รอดด้วยหมอนรูปสี่เหลี่ยมขอบประดับลายก้านขด เป็นพระพุทธรูปปูนปั้นลงรักปิดทอง หน้าตักกว้าง 7 วา 10 นิ้ว (14 เมตร) องค์พระพุทธรูปสูงจากทับเกษตรถึงยอด

พระรัศมี 9 วา 2 สอก (19.30 เมตร) พุทธศาสนิกชนชาวไทยเชื้อสายจีนนิยมเรียกว่า “ซำปอกง” หรือ “ซำปอสุดกง” แปลว่า พระรัตนตรัย อย่างไรก็ตามที่พบที่จากนิราศวัดเจ้าฟ้าซึ่งสุนทรภู่แต่งไว้เมื่อมาอยุธยาในรัชกาลพระบาทสมเด็จพระพุทธเลิศหล้านภาลัย ได้พรรณาคความและกล่าวว่ามีพระใหญ่นี้ ชาวจีนนับถือเรียกว่า “พระเจ้าปูนเถากัง” (ฉัฎฐภักทร จันทวิช, 2552, หน้า 13)

### 3. พระอุโบสถ

ประตูด้านหน้าทำเป็นอาคารก่ออิฐถือปูน หลังคามุงกระเบื้อง ลักษณะสถาปัตยกรรมแบบทรงโรง ชุ่มประดิษฐานพระพุทธรูป 1 องค์ ประวัติการสร้างพระอุโบสถพบในตำนานว่ามีขุนนางชั้นพระยาเชื้อสายมอญหรือรามัญได้สร้างพระอุโบสถที่ด้านหน้าพระวิหารใหญ่ แต่มิได้มีรายละเอียดถึงนามของพระยาผู้สร้างและเวลาสร้าง ซึ่งพบว่าไม่มีเอกสารทางประวัติศาสตร์บันทึกว่า สมเด็จพระนเรศวรมหาราชโปรดให้พระยารามัญ (พระยาเกียรติ พระยาราม) บูรณปฏิสังขรณ์ครั้งใหญ่ และพระองค์ทรงสร้างพระพุทธรูป “พระบรมไตรโลกนาถ” ถวายเป็นพระพุทธรูปบูชา 1 องค์ ด้วย ซึ่งน่าจะใช้เป็นหลักฐานข้อมูลได้บ้าง ภายในพระอุโบสถบนฐานชุกชีประดิษฐานพระพุทธรูปปางมารวิชัย 5 องค์ (ฉัฎฐภักทร จันทวิช, 2552, หน้า 44)

### 4. พระวิหาร หรือ พระวิหารเขียน

ด้านหน้าซ้ายมือของพระวิหารหลวงที่ประดิษฐานพระพุทธรูปไตรรัตนนายก เป็นพระวิหารซึ่งคู่มากับพระอุโบสถ พระวิหารจะแตกต่างจากพระอุโบสถตรงที่ไม่มีการตั้งใบเสมา ที่แสดงเขตศักดิ์สิทธิ์เพื่อการประกอบพิธีกรรมของสงฆ์ พระวิหารเป็นอาคารทรงโรง ขนาด 5 ห้อง มีข้อความจารึกว่าปฏิสังขรณ์เมื่อ พ.ศ. 2514 ประวัติการสร้างพระวิหารเป็นตำนานเล่าไว้เพียงว่า บุตรเขยพระยาเชื้อสายมอญผู้สร้างพระอุโบสถได้สร้างพระวิหารไว้คู่กับพระอุโบสถ ซึ่งเดิมกล่าวเล่าว่าที่บนผนังพระวิหารมีภาพจิตรกรรมฝาผนัง ด้านหน้าวาดภาพมารผจญ และภาพต้นไม้ในกระถางแบบต่าง ๆ ของจีน จึงเรียกวิหารนี้ว่า “พระวิหารเขียน” (ฉัฎฐภักทร จันทวิช, 2552, หน้า 55)

### 5. ศาลเจ้าแม่สร้อยดอกหมาก

ลักษณะเป็นศาลเจ้าจีน จากเรื่องพระเจ้าสายน้ำผึ้ง ที่ปรากฏในพระราชพงศาวดารเหนือ ทำให้ทราบถึงที่มาของพระนางสร้อยดอกหมาก ซึ่งจากการสิ้นพระชนม์ของพระนาง ทำให้พระเจ้าสายน้ำผึ้งสถาปนาพระอารามพระราชทานนามว่า “วัดพระเจ้าพระนางเชิง” ขึ้น ณ บริเวณที่พระราชทานเพลิงพระศพของพระนางสร้อยดอกหมาก พระราชธิดาของพระเจ้ากรุงจีน ซึ่งทรงจัดพระราชพิธีราชาภิเษกให้เป็นพระอัครมเหสีของพระเจ้าสายน้ำผึ้งและพระองค์ได้เชิญเสด็จพระนางสร้อยดอกหมากมายังเมืองอโยธยาศรีรามเทพนคร แล้วเกิดเหตุทำให้พระนางสิ้นพระชนม์

สำหรับศาลนี้สันนิษฐานว่าคนไทยเชื้อสายจีนได้สร้างขึ้นตามแบบสถาปัตยกรรมศาลเจ้าจีนก่ออิฐถือปูน ประดับลายปูนปั้นเป็นรูปเทวดา สัตว์มงคล และภาพในสวรรค์ตามคติความ

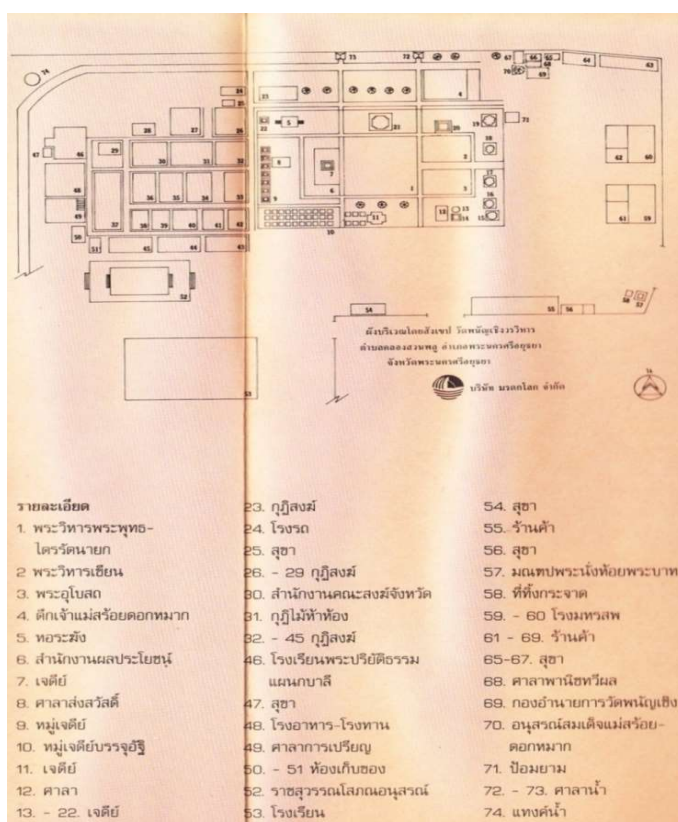
เชื้อของจีน เพื่อถวายเป็นที่สถิตของพระนางสร้อยดอกหมาก และเรียกศาลนี้ว่า “ศาลเจ้าแม่อาเนี้ย” (ณัฐภูภัทร จันทวิช, 2552, หน้า 59-61)

ลักษณะของอาคารเป็นสถาปัตยกรรมแบบจีน 2 หลัง เชื่อมต่อกันมีทางเชื่อมตรงกลาง หลังคาลาด 2 ชั้น มุงกระเบื้อง หน้าบันเขียนรูปสี่เจ้าแม่สร้อยดอกหมากและที่ขอบหลังคาเขียนภาพเขียนและรูปเทพธิดากำลั่งบรรเลงดนตรี อาคารด้านหน้าเป็นอาคารชั้นเดียวเป็นที่ประดิษฐานพระพุทธรูปพระพุทธรูปไตรรัตน์นายกจำลอง ส่วนอาคารด้านหลังเป็นอาคาร 2 ชั้น ชั้นบนเป็นที่ประดิษฐานรูปปั้นเจ้าแม่สร้อยดอกหมาก ซึ่งชาวจีนเรียกว่า “จูแซเนี้ย” ส่วนชั้นล่างมีรูปปั้นเทพเจ้ากวนอู (กรมการศาสนา กระทรวงวัฒนธรรม, 2551, หน้า 333)

#### 6. ศาลเจ้าแม่กวนอิม เจ้าพ่อกวนอูและเทพเจ้าอู่ท้อ

อยู่ริมแม่น้ำด้านทิศเหนือของวัดติดกับศาลเจ้าแม่สร้อยดอกหมาก สร้างแล้วเสร็จในปีพุทธศักราช 2549 เป็นสถานที่ประดิษฐานรูปปั้นของพระสังกัจจายน์ เจ้าแม่กวนอิม (พระโพธิสัตว์) เจ้าพ่อกวนอู (เทพเจ้าแห่งความซื่อสัตย์) และเทพเจ้าอู่ท้อ (เทพเจ้าผู้คุ้มครองพระศาสนา) (กรมการศาสนา กระทรวงวัฒนธรรม, 2551, หน้า 333)

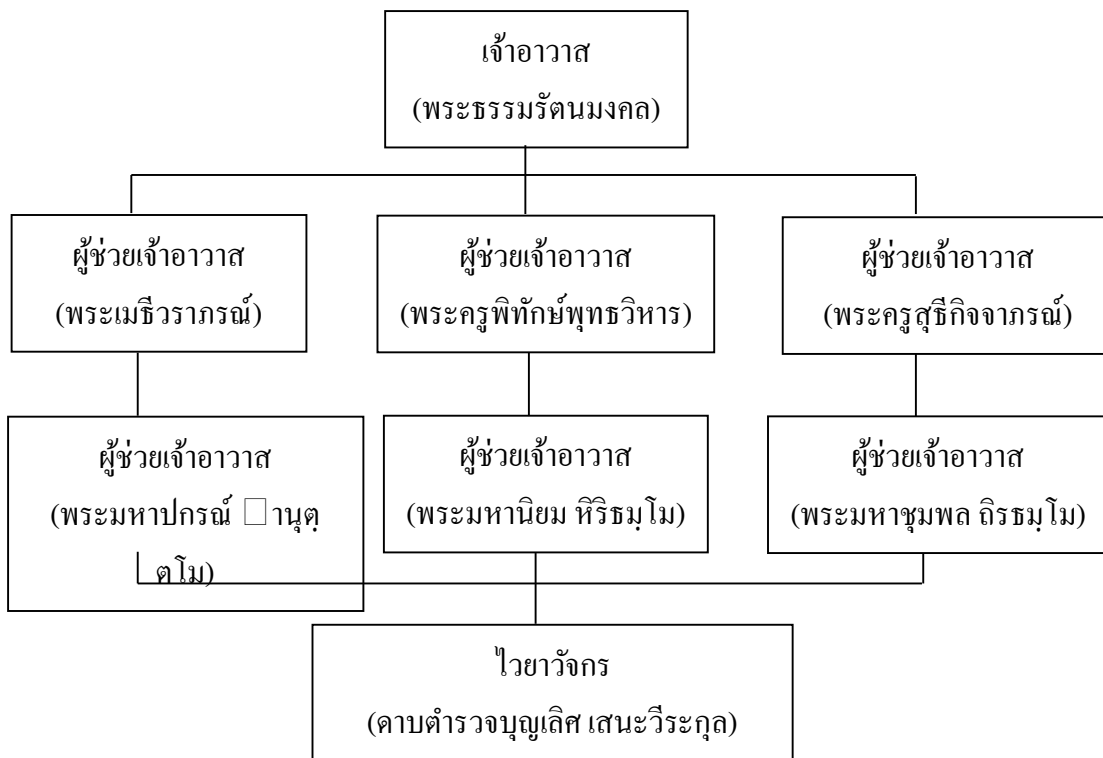
### 1.3 แผนผังวัดพญูเชิงวรวิหาร



ภาพประกอบ 2 แสดงแผนผังวัดพญูเชิงวรวิหาร

ที่มา : วัดพญูเชิงวรวิหาร, ม.ป.ป. [แผ่นพับ].

#### 1.4 แผนภูมิการบังคับบัญชาวัดพนัญเชิงวรวิหาร



ภาพประกอบ 3 แสดงแผนภูมิการบังคับบัญชาวัดพนัญเชิงวรวิหาร

## 2. วัดใหญ่ชัยมงคล

### 2.1 ที่ตั้ง

ตั้งอยู่เลขที่ 40/3 หมู่ที่ 3 ตำบลคลองสวนพลู อำเภอพระนครศรีอยุธยา จังหวัดพระนครศรีอยุธยา สังกัดคณะสงฆ์มหานิกาย ที่ดินที่ตั้งวัดมีเนื้อที่ 630 ไร่ 56 งาน โฉนดที่ดินเลขที่ 8282, 8283, 8284

อาณาเขต ทิศเหนือ จดที่ดินเอกชน และทางสาธารณะ ทิศใต้ จดที่ดินเอกชน ทิศตะวันออก จดที่ดินเอกชน ทิศตะวันตก จดที่ดินเอกชนและคลองคูลิต (กองพุทธศาสนสถาน สำนักงานพระพุทธศาสนาแห่งชาติ, 2551, หน้า 604-605)

### 2.2 ประวัติวัด

วัดใหญ่ชัยมงคล ตั้งวัดเมื่อ พ.ศ. 1900 สมเด็จพระเจ้าบรมวงศ์เธอ กรมพระยาดำรงราชานุภาพ ทรงเชื่อว่าวัดป่าแก้วสร้างขึ้นในสมัยสมเด็จพระรามาธิบดีที่ 1 พระเจ้าอู่ทอง คือ วัดใหญ่ชัยมงคล เป็นที่อยู่ของพระสังฆราช คือ สมเด็จพระวันรัต และเจดีย์วัดใหญ่ชัยมงคล สร้างขึ้นใน

สมัยสมเด็จพระนเรศวรมหาราช หลังจากทรงทำยุทธหัตถีชนะพระมหาอุปราชา เมื่อ พ.ศ. 2135 หลังจากกรุงศรีอยุธยาเสียแก่พม่า วัดใหญ่ชัยมงคลได้กลายสภาพเป็นวัดร้างเกือบ 150 ปี กรมศิลปากรได้ขุดขุดขุดวัดใหญ่ชัยมงคลเป็นโบราณสถาน เมื่อวันที่ 25 กุมภาพันธ์ 2478 ในปี พ.ศ. 2500 พระครูภาวนารังสี (เปลื้อง เรืองเชียร) ได้บูรณปฏิสังขรณ์เสนาสนะวัดใหญ่ชัยมงคลเพื่อคงสภาพใช้บำเพ็ญกุศลได้ ได้รับพระราชทานวิสุงคามสีมา เมื่อ พ.ศ. 1910 เขตวิสุงคามสีมา กว้าง 15.90 เมตร ยาว 44 เมตร (กองพุทธศาสนสถาน สำนักงานพระพุทธศาสนาแห่งชาติ, 2551, หน้า 605-606)

วัดใหญ่ชัยมงคล เดิมชื่อ “วัดป่าแก้ว” หรือ “วัดเจ้าไท” ตั้งอยู่ทางทิศตะวันออกเฉียงใต้ของเกาะเมืองพระนครศรีอยุธยา ปัจจุบันเป็นพื้นที่ตำบลคลองสวนพลู อำเภอพระนครศรีอยุธยา จังหวัดพระนครศรีอยุธยา จุดเด่นของวัด ได้แก่ เจดีย์องค์ใหญ่ที่เชื่อกันว่าได้รับการปฏิสังขรณ์ขึ้นใหม่ในสมัยสมเด็จพระนเรศวรมหาราช ที่ภายในได้มีการค้นพบชัยมงคลคาถาบรรจุอยู่ภายในพระอุโบสถ เป็นที่ประดิษฐานพระพุทธรูปชัยมงคล พระประธานที่เป็นสิ่งศักดิ์สิทธิ์ของวัด และมีการสันนิษฐานว่าเป็นที่กระทำการเสี่ยงทายในคราวก่อนที่พระเจี๋ยราชาจะทรงปราบดาภิเษกยึดอำนาจจากขุนรวงศาธิราชและท้าวศรีสุดาจันทร์ นอกจากนี้แล้วภายในวัดยังเป็นที่ประดิษฐานศาลสมเด็จพระนเรศวรมหาราชที่ก่อสร้างแล้วเสร็จในปี พ.ศ. 2544 อีกด้วย

วัดป่าแก้ว หรือวัดเจ้าไท ต้องร้างลงเมื่อคราวเสียกรุงศรีอยุธยาครั้งที่ 2 ประมาณ พ.ศ. 2309 หงสาวดีได้ยกพลมาประชิดพระนครศรีอยุธยา สมเด็จพระที่นั่งสุริยาศอมรินทร์โปรดเกล้าให้ยกทัพเรือออกจากพระนครไปตั้งอยู่ที่วัดป่าแก้วแต่ทัพเรือสยามเสียที่เข้าศึก พระยาเพชรบุรีถูกสังหาร กองทัพหงสาวดีบางส่วนได้ยึดเอาวัดป่าแก้วหรือวัดเจ้าไทเป็นฐานปฏิบัติการ เมื่อกรุงศรีอยุธยาแตกใน พ.ศ. 2310 วัดแห่งนี้จึงได้ร้างลง หลังจากทีวัดใหญ่หรือวัดป่าแก้วหรือวัดเจ้าไทได้ร้างลงกว่า 400 ปี ได้มีพระภิกษุ สามเณร แม่ชี กลุ่มหนึ่ง โดยการนำของพระฉลวย สุทธิโม ได้เข้ามาหักร้างถางพงที่รกเรือปกปิดอารามอันเก่าแก่แห่งนี้เพื่อเป็นที่ปฏิบัติธรรมได้ประมาณ 4 ปี ท่านต้องการออกจาริกอีกครั้งจึงได้ไปนิมนต์พระครูภาวนาพิริยคุณ เจ้าอาวาสวัดยม อำเภอบางบาล ให้มาดูแลวัดใหญ่ชัยมงคลต่อ

พระครูภาวนาพิริยคุณ (เปลื้อง วิสฎฐโฐ) ได้นำคณะพระภิกษุสงฆ์ สามเณร และแม่ชี หักร้างถางพงพื้นฟูวัดแห่งนี้จนได้รับการยกฐานะจากวัดร้างเป็นวัดราษฎร์ที่มีพระภิกษุจำพรรษาในปี พ.ศ. 2500 โดยได้ชื่อว่าวัดใหญ่ชัยมงคล ส่วนพระครูภาวนาพิริยคุณ ได้รับพระราชทานสมณศักดิ์เป็นพระครูภาวนารังสี หลังจากทีพระครูภาวนารังสีได้มรณภาพในปี พ.ศ. 2536 พระปลัดแก่นบุญญสมบุญ โนน หรือปัจจุบันเป็นพระครูพิสุทธินุญสาร ได้รับการแต่งตั้งเป็นเจ้าอาวาสและได้ร่วมกับคณะพระภิกษุสงฆ์ สามเณร และแม่ชี พัฒนาวัดใหญ่ชัยมงคล จวบกระทั่งมหาเถรสมาคมได้

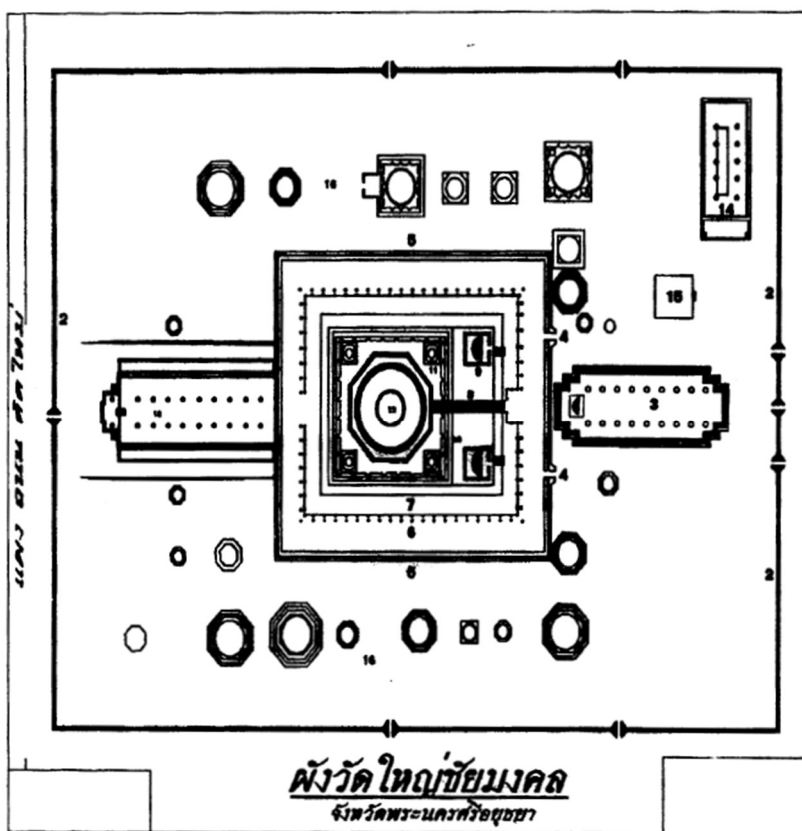
มีมติที่ 29/2548 ให้วัดใหญ่ชัยมงคลเป็นสำนักปฏิบัติธรรม ประจำจังหวัดพระนครศรีอยุธยาแห่งที่ 3 และต่อมาภายหลังยังได้รับการคัดเลือกให้เป็นสำนักปฏิบัติธรรมประจำจังหวัด ที่มีผลงานดีเด่น เฉลิมพระเกียรติ และได้รับการคัดเลือกให้เป็นวัดพัฒนาตัวอย่าง และวัดพัฒนาตัวอย่างที่มีผลงานดีเด่น (พระมหานันทินิ สุมโน, 2555, ไม่ปรากฏเลขหน้า) และเนื่องจากวัดนี้มีบริเวณกว้างขวาง ใหญ่โตมากและเคยเป็นพระอารามหลวงครั้งกรุงศรีอยุธยา ชาวบ้านเลยเรียกกันเป็นสามัญว่า “วัดใหญ่” ประกอบกับมีพระเจดีย์ใหญ่องค์หนึ่งซึ่งสมเด็จพระนเรศวรมหาราชได้ทรงสร้างเรียกว่า “พระเจดีย์ชัยมงคล” ปัจจุบันเรียกสามัญว่า “วัดใหญ่ชัยมงคล” อีกชื่อหนึ่ง (กริสุดา เทียรทอง และ สมพร แผลงภู, 2549, หน้า 19)

การบริหารและการปกครอง มีเจ้าอาวาสเท่าที่ทราบนาม คือ

1. พระครูภาวนารังสี (เปลื้อง เรืองเชียร) พ.ศ. 2500 ถึง พ.ศ. 2536
2. พระครูพิสุทธิบุญสาร พ.ศ. 2536 ถึง ปัจจุบัน (กองพุทธศาสนสถาน สำนักงาน

พระพุทธศาสนาแห่งชาติ, 2551, หน้า 606)

### 2.3 แผนผังวัดใหญ่ชัยมงคล



ภาพประกอบ 4 แสดงแผนผังวัดใหญ่ชัยมงคล

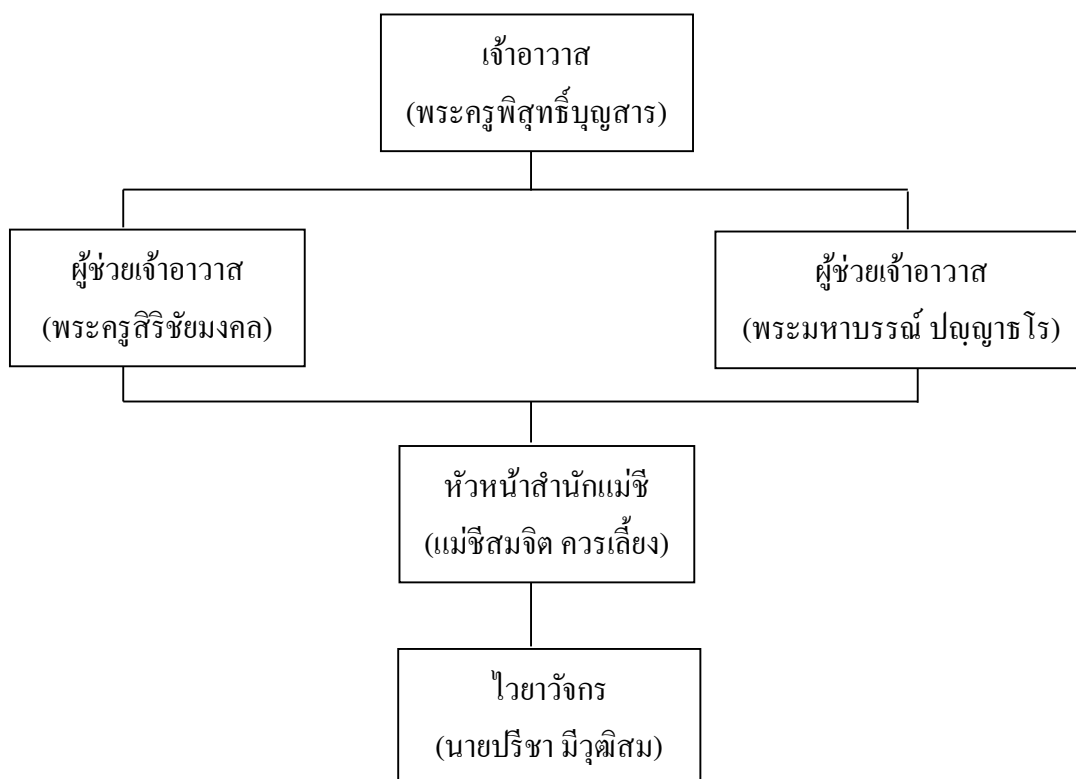


ที่มา : กริสุดา เทียรทอง และสมพร แมลงภู, 2549, หน้า 28.

#### สิ่งสำคัญตามแผนผัง

หมายเลข 1 ประตูทางเข้าทางด้านทิศตะวันออก มี 3 ประตู หมายเลข 2 กำแพงล้อมรอบพระอุโบสถ หมายเลข 3 พระอุโบสถ หมายเลข 4 ประตูกำแพงล้อมบริเวณพระเจดีย์ มีประตูทางด้านทิศตะวันออก 2 ประตู หมายเลข 5 กำแพงล้อมบริเวณพระเจดีย์องค์ใหญ่ หมายเลข 6 ซากเสาก่ออิฐถือปูน เรียงรายกันเป็นแถว หมายเลข 7 กำแพงล้อมรอบบริเวณองค์พระเจดีย์ หมายเลข 8 บันไดขึ้นพระเจดีย์ หมายเลข 9 วิหารรูปสี่เหลี่ยมจัตุรัส หมายเลข 10 กำแพงแก้วกั้นพระเจดีย์กับพระเจดีย์องค์ใหญ่หรือพระเจดีย์ชัยมงคล หมายเลข 11 พระเจดีย์ทิศอยู่ 4 มุม หมายเลข 12 พระเจดีย์องค์ใหญ่หรือพระเจดีย์ชัยมงคล หมายเลข 13 วิหารหลวง หมายเลข 14 วิหารพระนอน หมายเลข 15 เนินก่ออิฐถือปูน หมายเลข 16 พระเจดีย์รายขนาดต่าง ๆ ด้านทิศเหนือมี 11 องค์ ด้านทิศใต้มี 13 องค์ (กริสุดา เทียรทอง และสมพร แมลงภู, 2549, หน้า 28-31)

#### 2.4 แผนภูมิการบังคับบัญชาวัดใหญ่ชัยมงคล



ภาพประกอบ 5 แสดงแผนภูมิการบังคับบัญชาวัดใหญ่ชัยมงคล

### 3. วัดท่าการ้อง

#### 3.1 ที่ตั้ง

ตั้งอยู่ที่ บ้านท่า หมู่ที่ 6 ตำบลบ้านป้อม อำเภอพระนครศรีอยุธยา จังหวัดพระนครศรีอยุธยา สังกัดคณะสงฆ์มหานิกาย ที่ดินที่ตั้งวัดมีเนื้อที่ 2 ไร่ 78 งาน โฉนดที่ดินเลขที่ 628

อาณาเขต

ทิศเหนือ จดชุมชนอิสลาม

ทิศใต้ จดชุมชนอิสลาม

ทิศตะวันออก จดแม่น้ำเจ้าพระยา

ทิศตะวันตกจดที่ดินเอกชน (กองพุทธศาสนสถาน สำนักงานพระพุทธศาสนาแห่งชาติ, 2551, หน้า 214)

#### 3.2 ประวัติวัด

วัดท่าการ้อง ตั้งวัดเมื่อ พ.ศ. 2275 ไม่ปรากฏหลักฐานที่ชัดเจนว่าผู้ใดเป็นผู้สร้าง เพราะอยู่นอกเขตพระบรมมหาราชวัง สันนิษฐานว่าคงจะเป็นวัดราษฎร์สร้างขึ้น และคงมีการบูรณปฏิสังขรณ์ขึ้นมาใหม่ในสมัยรัตนโกสินทร์ ช่วงรัชกาลที่ 3-4 ได้รับพระราชทานวิสุงคามสีมา เมื่อ พ.ศ. 2285 เขตวิสุงคามสีมา กว้าง 14 เมตร ยาว 25 เมตร (กองพุทธศาสนสถาน สำนักงานพระพุทธศาสนาแห่งชาติ, 2551, หน้า 215)

เจ้าอาวาสเท่าที่ทราบนาม คือ

1. พระอธิการมาก

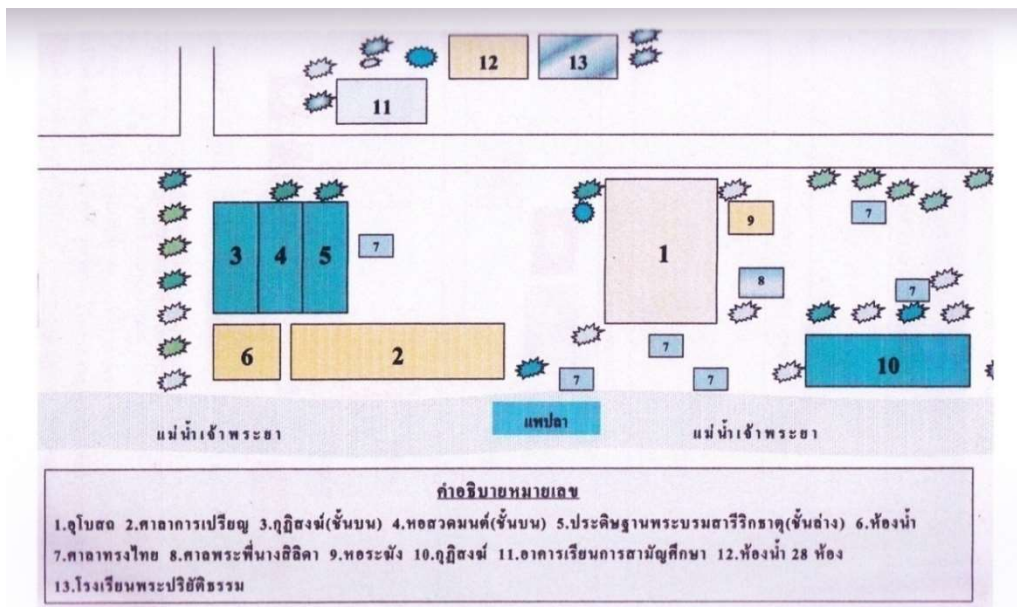
2. พระใบฎีกาบุญส่ง

3. พระอธิการรัตน์

4. พระครูปลัดบุญช่วย

5. พระพิพัฒนศาสนกิจวิธาน (ประยูร สุทธิปัญญา) พ.ศ. 2544 ถึง ปัจจุบัน (กองพุทธศาสนสถาน สำนักงานพระพุทธศาสนาแห่งชาติ, 2551, หน้า 215)

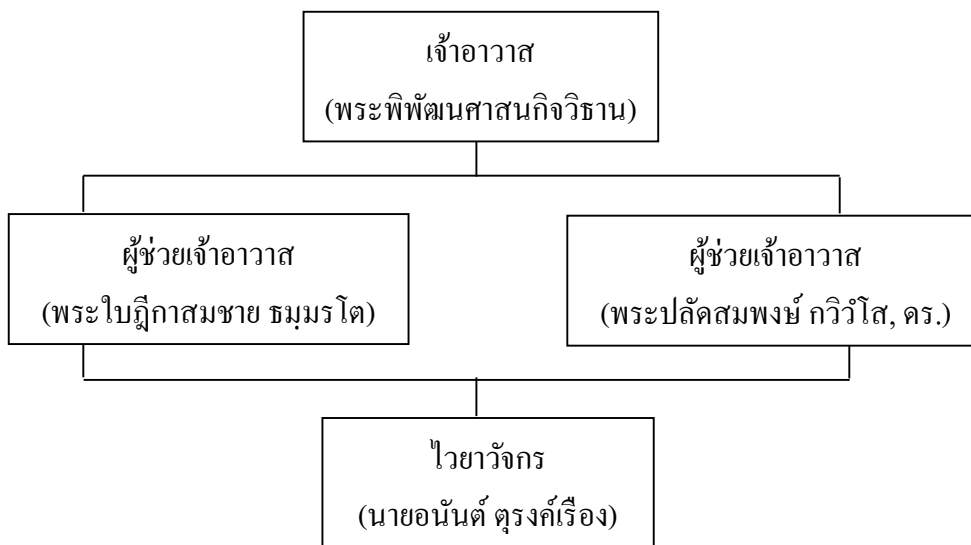
### 3.3 แผนผังวัดท่าการ้อง



ภาพประกอบ 6 แสดงแผนผังวัดท่าการ้อง

ที่มา : วัดท่าการ้อง, 2556, หน้า 178.

### 3.4 แผนภูมิการบังคับบัญชาวัดท่าการ้อง



ภาพประกอบ 7 แสดงแผนภูมิการบังคับบัญชาวัดท่าการ้อง

## ตอนที่ 2 ความคิดเห็นเกี่ยวกับการบริหารจัดการวัด

ในการวิจัยครั้งนี้ผู้วิจัยประสานขอเข้าสัมภาษณ์พระธรรมรัตนมงคล เจ้าอาวาสวัดพนัญเชิงวรวิหาร ซึ่งมอบหมายให้พระเมธีวราภรณ์ ผู้ช่วยเจ้าอาวาสวัดพนัญเชิงวรวิหาร เป็นผู้ให้ข้อมูล (พระเมธีวราภรณ์, 2559, 21 มีนาคม) พระครูพิสุทธินุญसार เจ้าอาวาสวัดใหญ่ชัยมงคล มอบหมายให้พระครูสิริชัยมงคล ผู้ช่วยเจ้าอาวาสวัดใหญ่ชัยมงคล เป็นผู้ให้ข้อมูล (พระครูสิริชัยมงคล, 2559, 15 มีนาคม) และพระพิพัฒนศาสนกิจวิธาน เจ้าอาวาสวัดท่ากริ่ง (พระพิพัฒนศาสนกิจวิธาน, 2559, 24 มีนาคม) ซึ่งรวบรวมข้อมูลที่ได้มาเรียบเรียง จัดหมวดหมู่ วิเคราะห์ ตีความและสรุปผลการวิจัยตามแนวการสัมภาษณ์ตามกรอบแนวคิดทฤษฎีและเอกสารที่เกี่ยวข้อง

### 1. ข้อมูลจากการสัมภาษณ์เจ้าอาวาสวัดพนัญเชิงวรวิหาร

#### 1.1 ด้านการปกครอง

นโยบายด้านการปกครองวัด การปกครองรวมถึงพระภิกษุ สามเณรและฆราวาส สำหรับพระภิกษุและสามเณร จะมีผู้ช่วยเจ้าอาวาสช่วยดูแล โดยเจ้าอาวาสมอบหมายงานพระภิกษุและสามเณรให้ผู้ช่วยเจ้าอาวาสดูแล 1 รูป และมีผู้ช่วยดูแลแยกลงไปอีก ส่วนฆราวาส เช่น พนักงานวัดจะมีหัวหน้าพนักงานคอยดูแล ในส่วนของศิษย์วัดที่พักอาศัยภายในวัดมีจำนวน 4-5 คน ซึ่งมีการกำหนดเกณฑ์ในการพักภายในวัด คือ เป็นลูกศิษย์ที่อยู่วัดมาก่อน เช่น อยู่มาตั้งแต่บวชเป็นสามเณรหรือเคยบวชเป็นพระและลาสิกขาไปประกอบอาชีพและเข้ามาช่วยงานในวัด ช่วยรับบิณฑบาต ช่วยทำความสะอาดปิดกวาดเช็ดถูกุฏิ

หลักปฏิบัติกำหนดเป็นหลักฐานในการอยู่วัดสำหรับพระสงฆ์และฆราวาส พระสงฆ์และสามเณรมีการกำหนดระเบียบการอยู่ภายในวัด รายละเอียดต่าง ๆ เช่น การอยู่ภายในวัดหากยังไม่ได้สอบผ่านระดับนักธรรมเอกหรือเปรียญก็ต้องศึกษาเล่าเรียนทั้งนักธรรมและบาลีต่อเนื่องไปจนกว่าทางผู้ปกครองเห็นว่าเหมาะสม โดยถ้าจะไปศึกษาต่อทางโลกก็จะอนุญาตให้ไปศึกษาในระดับมหาวิทยาลัยหรือศึกษาจากการที่วัดจัดการศึกษาภายในวัด ซึ่งวัดได้จัดให้มีการเรียน กศน. โดยวัดได้ประสานสำนักงานส่งเสริมการศึกษานอกระบบและการศึกษาตามอัธยาศัย (กศน.) ให้ทำการจัดการเรียนการสอนและจัดสอบที่วัด

การดำเนินการหากไม่มีการปฏิบัติตามระเบียบที่กำหนด โดยปกติทางวัดจะมีการประชุมใหญ่ทั้งวัดประมาณเดือนละ 1 ครั้ง ทั้งพระภิกษุและสามเณร นอกเหนือจากการพูดคุยกันในขณะที่ทำวัตรเช้าและเย็น โดยเป็นการพูดคุยแนะนำกัน ถ้าไม่เชื่อฟัง เช่น ไม่สนใจศึกษาเล่าเรียนก็มีการกล่าวตักเตือน 2 ครั้ง คือ ถ้าตามแนวทางปฏิบัติก็ต้องเตือนเป็นลายลักษณ์อักษรอีกครั้งหนึ่งแล้วจึงจะส่งกลับสังกัด แต่โดยมากจะไม่ไปถึงขั้นที่ตักเตือนเป็นลายลักษณ์อักษร ทำการตักเตือน 1-2 ครั้ง

ถ้าปฏิบัติไม่ได้หลังจากที่ถูกตัดเดือนแล้วผู้นั้นจะออกไปจากวัดเอง ซึ่งเหมือนกับว่ามีตัวอย่างให้เห็นอย่างชัดเจนโดยพระภิกษุและสามเณรที่วัดนี้อยู่แล้วต้องเรียน ถ้าไม่เรียนจะอยู่ร่วมกับกลุ่มไม่ได้ เหมือนกับเข้ากับหมู่คณะไม่ได้ จะเกิดความละอายไปในตัว แต่จะไม่มีที่อื่น เหมือนกับว่าภาพรวมของวัดเป็นสำนักเรียน เป็นโรงเรียน ที่จะคือเรียนอยู่โดยไม่เรียนจะไม่มี เว้นเสียแต่ว่าเรียนแล้วสอบไม่ผ่านก็ไม่ได้ว่ากล่าวอะไร ใช้เวลา 2-3 ปีสอบเลื่อนชั้น สอบไม่ได้ก็ไม่ว่าอะไรแต่ขอให้เรียน ถ้าไปไม่ไหวจริง ๆ แต่วัดเห็นว่ามีความประพฤติดี ไม่ก่อเรื่องเสียหาย ก็หางานหรือมอบหมายงานให้ทำ โดยมอบหมายหน้าที่ของวัดและในส่วนของโรงเรียนพระปริยัติธรรมให้ปฏิบัติ

นโยบายของวัดเพื่อให้พระสงฆ์และฆราวาสที่พำนักอาศัยภายในวัด ช่วยทางวัดชำระค่าน้ำและค่าไฟ วัดไม่มีนโยบายให้พระสงฆ์และฆราวาสช่วยชำระค่าน้ำค่าไฟ

การจัดการเรื่องบัญชีการเงินของวัด วัดจัดให้มีฝ่ายบัญชีรับผิดชอบเรื่องบัญชีการเงินของวัด เงินจากตู้บริจาคจะไม่นำออกใช้ทันทีแต่ละรายการจะเข้าบัญชีธนาคารเป็นบัญชีรายรับก่อน แล้วจึงจะจ่ายออก กรณีการจ่ายเงินค่าใช้จ่ายต่าง ๆ จะมีรายการแจ้ง เป็นรายการที่แยกกันชัดเจนระหว่างรายรับและรายจ่าย เจ้าหน้าที่จะดำเนินการจัดทำบัญชีตามระเบียบราชการ สำหรับปัญหาและอุปสรรคที่พบในด้านการเงินของวัดนั้นไม่มี เพราะระเบียบการเงินของวัดทำในรูปแบบที่ถูกต้องมานาน ทำมาตั้งแต่อดีตท่านเจ้าอาวาส (พระธรรมญาณมุนี) หน่วยงานอื่นสามารถตรวจสอบได้ ตามปกติคณะสงฆ์ก็ต้องส่งรายงานทางการเงิน กรณีเกิดข้อร้องเรียนก็สามารถให้คูเอกสารและชี้แจงได้ ด้านการเงินจะมีผู้ช่วยเจ้าอาวาส ไวยาวัจกรและเจ้าหน้าที่การเงินช่วยดูแล

ข้อเสนอแนะเพื่อการพัฒนาด้านการปกครองของวัด ใน ส่วน ของ พระ ภิกษุ และ สามเณร น่าจะพัฒนาในเรื่องจิตสำนึกให้มีความสนใจ ใส่ใจในเรื่องการปฏิบัติกัมมัฏฐานให้มากขึ้น เพราะพระภิกษุและสามเณรเมื่อมาเรียนหลักสูตรปริยัติธรรมแล้วเรื่องการปฏิบัติกัมมัฏฐานจะน้อยลง พยายามจะกระตุนเดือนอยู่เสมอแต่ก็โดยตามความจำเป็นของเรื่องการศึกษาที่ต้องดูให้พอประมาณ พอเหมาะพอสม เพราะถ้าเข้มงวดมากพระเณรก็อยู่กันแบบไม่สบายใจเท่าที่ควร จะไม่ดึงหรือหย่อนจนเกินไป ค่อย ๆ ปรับปรุง โดยที่วัดจะเป็นโรงเรียนพระปริยัติธรรมแผนกบาลีซึ่งกำหนดให้คณะสงฆ์ส่งพระมาเรียน วัดมีระบบการเรียนการสอนที่ชัดเจน ต้องการให้ส่วนราชการมีส่วนเข้ามาส่งเสริม ช่วยสนับสนุนเรื่องการเรียนรู้ของพระภิกษุและสามเณรเป็นหลักสูตรที่เน้นเรื่องคุณภาพ ปริมาณการสอบได้จะไม่มาก ความสนใจของพระภิกษุและสามเณรในปัจจุบันจะน้อยลง ต้องอิงความศรัทธาเสียมากกว่า ถ้าไม่ศรัทธาแล้วเรียนก็เหมือนกับไม่มีความสุข เพราะไม่เกิดจากศรัทธาที่จะเรียน การบังคับให้เรียนก็ไม่เต็มที่ ปัญหาเรื่องการเรียนรู้ในปัจจุบัน ปัญหาหลัก ๆ คือ สื่อเทคโนโลยีทำให้จิตใจของพระภิกษุและสามเณรให้ความสำคัญกับตำราเรียนน้อยลงกว่าแต่เดิมมาก จิตใจไปผูกฝังในเรื่องเทคโนโลยีมากขึ้น สมัยก่อนวิทยุ โทรทัศน์แทบจะไม่ได้ดู มุ่งเรียนกันเต็มที่

สามารถควบคุมได้ แต่ปัจจุบันเทคโนโลยีย่อขนาดลงการควบคุมก็ลำบาก ปิดโทรทัศน์แล้วเขาก็ยังดูได้ทางโทรศัพท์มือถือ นี่คือปัญหาที่ทำให้ความใส่ใจเรื่องของการเรียนมีมากขึ้นและทำให้เด็กนักเรียนนอนดึก ตื่นสาย เวลาเข้าเรียนก็ง่วงนอน นอนหลับเพราะไปใช้เวลากับสื่อมาก

## 1.2 ด้านการศึกษา

วัดเป็นที่ตั้งของโรงเรียนพระปริยัติธรรมแผนกบาลี โดยได้รับการแต่งตั้งจากแม่กองบาลีสนามหลวงในปี 2542 มีการสอนพระปริยัติธรรมทั้งแผนกบาลีและแผนกนักธรรมตลอดทั้งปี นอกจากนี้ได้เป็นศูนย์เผยแผ่พระพุทธศาสนาประจำจังหวัดพระนครศรีอยุธยาด้วย (กองพุทธศาสนสถาน สำนักงานพระพุทธศาสนาแห่งชาติ, 2548, หน้า 17)

นโยบายด้านการศึกษาของวัด นโยบายของทางวัด ส่งเสริมให้พระสงฆ์และฆราวาสศึกษาทั้งในส่วนของทางธรรมและทางโลก สำหรับแผนงาน/โครงการด้านการศึกษา มอบหมายผู้รับผิดชอบเป็นทางโรงเรียนพระปริยัติธรรมโดยตรง โดยโรงเรียนจะมีการมอบหมายให้ผู้ช่วยเจ้าอาวาสดูแลโดยตรงในฐานะอาจารย์ใหญ่และมีพระมหาเปรียญที่มีความรู้ก็มอบหมายไปตามลำดับ ฝ่ายแผนกสอนก็มีการสอนประจำวิชาและมีเจ้าหน้าที่ช่วยงานแยกย่อยลงไป

การประเมินผลด้านการศึกษา ประเมินผลจากการสอบ การศึกษาพระปริยัติธรรมแผนกธรรม บาลีดูจากผลการสอบและปริมาณการสอบ ซึ่งเป็นสัดส่วนที่ไม่สูงเมื่อเทียบกับผลการสอบได้เพราะเป็นการเรียนที่มุ่งเน้นผลด้านคุณภาพ ต้องมีความรู้จริง ๆ จึงจะสอบผ่าน หลักเกณฑ์การตรวจข้อสอบ การประเมินการสอบนั้นนักเรียนต้องมีความรู้จริง ๆ คือ ไม่ได้สอบเพียงว่าเอาชั่วโมงเรียนหรือสอบแล้วให้ผ่าน คือ ถ้าความรู้ไม่เต็มที่ไม่ถึงเกณฑ์ก็ต้องสอบซ่อมหรือเรียนใหม่

ปัญหาและอุปสรรคด้านการศึกษา ถ้านักเรียนสอบไม่ผ่าน ต้องเรียนซ้ำชั้นซึ่งจะมีส่วนหนึ่งที่ทำให้ความศรัทธาในการบวชน้อยลง หากเหตุไปเรียนทางโลกหรือลาสิกขา เป็นปัญหาที่จะไม่สามารถคงสถานภาพการเป็นพระภิกษุและสามเณรได้ คือ ความศรัทธาในเรื่องการเรียนน้อยลง หันไปเรียนทางการศึกษาทางโลกมากขึ้น ส่วนหนึ่งจะลาสิกขาไป ไปเรียนทางฝ่ายฆราวาส นี่คือปัญหาที่การศึกษาต้องหาวิธีแก้ไขให้ทันกับเหตุการณ์โลกปัจจุบันที่ทางคณะสงฆ์ต้องหาวิธีแก้ไขส่งเสริมให้พระภิกษุและสามเณรถึงแม้จะไปเรียนในมหาวิทยาลัยทางคณะสงฆ์ก็ต้องมีหลักสูตรเกี่ยวกับเรื่องนักธรรม บาลีด้วย ไม่เช่นนั้นจะทำให้นักเรียนหันเหไปทางระดับมหาวิทยาลัยมากขึ้น

## 1.3 ด้านการศึกษาสงเคราะห์

นโยบายด้านการศึกษาสงเคราะห์ของวัด วัดมีการแจกทุนการศึกษา มีสวัสดิการดูแลพระภิกษุและสามเณรทุกอย่างทั้งเครื่องนุ่งห่ม การรักษาพยาบาล การเดินทางมีรถดูแลรับ-ส่ง ในระหว่างเรียนจะมีการถวายอุปถัมภ์เป็นรายเดือน เมื่อสอบได้จะมีรางวัลถวายให้อีกสำหรับส่วนของ

พระภิกษุและสามเณร ในส่วนของเด็กนักเรียนตามโรงเรียนต่าง ๆ จะมีการมอบทุนการศึกษาเป็น ทุนการศึกษาสงเคราะห์เป็นประจำทุกปี โดยกำหนดจัดพิธีมอบทุนการศึกษาแก่พระภิกษุ สามเณร และนักเรียน ในวันที่ 11 เมษายน ซึ่งตรงกับงานสมโภชพระพุทธไตรรัตนนายก (หลวงพ่โต)

หลักเกณฑ์การมอบทุนการศึกษา วัดไม่มีการกำหนดกฎเกณฑ์ เพียงแต่ว่าดำเนินการ แจ้งไปตามโรงเรียนที่มีความประสงค์ขอรับทุนให้จัดนักเรียนที่มีความสนใจในการศึกษาแต่ฐานะ ยากจน มีความประพฤติดี เรียบร้อย เน้นเรื่องความประพฤติและแจกโดยทั่วไป ไม่ได้กำหนดไว้ เฉพาะว่าจะให้กับโรงเรียนใด

จำนวนเงินที่ใช้ในการมอบทุนการศึกษา ประมาณหนึ่งล้านบาท

ปัญหา อุปสรรคที่พบในการดำเนินการด้านการศึกษาสงเคราะห์ ไม่ประสบปัญหา ถึงกำหนดเวลาก็ดำเนินการให้นักเรียนมาเข้ารับมอบทุนการศึกษา โดยแจ้งประสานไปทางโรงเรียน ให้เป็นฝ่ายจัดนักเรียนมาเข้ารับมอบทุนการศึกษา

#### 1.4 ด้านการเผยแพร่

นโยบายด้านการเผยแพร่ศาสนา การเผยแพร่รวมไปถึงการจัดกิจกรรมในวันสำคัญทาง พระพุทธศาสนา จะมีการเปิดโอกาสให้ญาติโยมมาถือบวชปฏิบัติธรรมในเทศกาลต่าง ๆ ได้แก่ วัน สำคัญทางพระพุทธศาสนา วันสำคัญของบ้านเมือง วันเฉลิมพระชนมพรรษาพระบาทสมเด็จพระ เจ้าอยู่หัวและสมเด็จพระบรมราชินีนาถ เทศกาลขึ้นปีใหม่ เทศกาลเข้าพรรษา จะมีการจัดถือบวช ปฏิบัติธรรม แสดงธรรม ทุกโอกาสที่มีประชาชนเข้ามาถือบวชปฏิบัติธรรม ประชาชนที่มากراب ไหว้หลวงพ่โตจะมีการประชาสัมพันธ์กิจกรรมต่าง ๆ เป็นการเผยแพร่หลักคำสอนทางศาสนา เชิญชวนให้ญาติโยมเข้าวัดปฏิบัติธรรมตามกำหนดการต่าง ๆ และมีโฆษกประชาสัมพันธ์เรื่องการเข้า วัด ไหว้พระ สวดมนต์ กิจกรรมต่าง ๆ ของวัดก็ถือเป็นการเผยแพร่และส่งเสริมให้พระภิกษุและ สามเณรไปศึกษาและปฏิบัติเรื่องหลักการเผยแพร่ การแสดงธรรม การเทศน์ก็มีอยู่เสมอ

ตัวอย่างการจัดกิจกรรมเผยแพร่ ได้แก่ จัดบรรพชาสามเณร/พระภิกษุเฉลิมพระเกียรติ, จัดงานส่งเสริมกิจกรรมเนื่องในวันสำคัญทางพระพุทธศาสนา โดย มีการทำบุญตักบาตร ฟังพระ ธรรมเทศนา เวียนเทียนรอบพระวิหารองค์หลวงพ่โต และจัดกิจกรรมการถือบวชปฏิบัติธรรม, จัด อบรมกัมมัฏฐานให้แก่พระภิกษุสามเณร และจัดพิธีสวดมนต์ข้ามปี

การเผยแพร่ศาสนาออกภายนอกวัด วัดมีการส่งบุคลากรออกไปเผยแพร่ภายนอก โดยมี การส่งพระไปสอนตามโรงเรียนต่าง ๆ ในปัจจุบันเป็นจำนวนถึง 10 รูป ประชาชนที่มาร่วมทำ กิจกรรมกับทางวัด เป็นเครือข่ายของทางวัด ปัจจุบันวัดมีความสัมพันธ์ที่ดีกับชุมชนต่าง ๆ ใน บริเวณรอบวัด เวลาที่วัดมีกิจกรรมก็แจ้งข่าวไปก็จะมากขึ้นเป็นหมู่คณะมาร่วมกิจกรรมต่าง ๆ

แนวโน้มจำนวนประชาชนที่มาร่วมกิจกรรมของทางวัด โดยภาพรวมถือว่ามากขึ้น เพราะว่าการจัดกิจกรรมเพิ่มมากขึ้นในระหว่างปีมากขึ้นทุกปี ฉะนั้น โดยภาพรวมทุกปีถือว่ามีจำนวนผู้เข้าร่วมกิจกรรมมากขึ้น

### 1.5 ด้านสาธารณูปการ

นโยบายด้านสาธารณูปการของวัด นโยบายมีทั้งบูรณปฏิสังขรณ์เสนาสนะถาวรวัตถุ ที่มีอยู่เดิมให้อยู่ในสภาพที่เหมาะสม สวยงาม แข็งแรง และมีการสร้างใหม่เพิ่มเติมเพื่อให้เป็นประโยชน์ต่อการใช้งาน ของประชาชนที่เข้ามากราบไหว้ร้องทุกข์ขอพร โท มาที่วัดแห่งนี้ ก็ถือเป็นงานสาธารณูปการ คือ มีทั้งการบูรณปฏิสังขรณ์และการก่อสร้างใหม่ ดำเนินการโดยมีแผน มีแบบแปลนของทางวัดที่วางไว้

ปัญหาที่พบด้านสาธารณูปการ พบปัญหา คือ พื้นที่บางส่วนของวัดที่ยังไม่สามารถดำเนินการได้ เนื่องจากเกี่ยวข้องกับประชาชนที่มาใช้ประโยชน์พื้นที่อยู่แต่เดิม ทำให้ไม่สามารถดำเนินการให้เป็นไปตามแผนการที่ทางวัดวางไว้ได้

### 1.6 ด้านสาธารณสงเคราะห์

นโยบายด้านสาธารณสงเคราะห์ของวัด ทางวัดดำเนินการช่วยเหลือส่วนต่าง ๆ ตามที่ได้รับขอหรือมาอยู่เสมอและมีวัดหรือสำนักสงฆ์ที่ทางวัดพญูเชิงวรวิหารไปดูแลอยู่ 2-3 แห่ง ทางวัดไปเกี่ยวหนุนในเบื้องต้นเพื่อให้เขาดำเนินการได้ เช่น การจัดซื้อที่ดินให้วัดหลวงพ่อกวางกลางทุ่ง การดูแลให้เกิดความเหมาะสม การช่วยเหลือแล้วค้ำ (ร้าง) โดยให้พระภิกษุสามารถอยู่พักได้ อย่างสะดวกขึ้นเพื่อที่จะได้ยกขึ้นเป็นวัดที่มีพระสงฆ์ต่อไป และมีสถานที่อื่น ๆ ที่ได้ไปร่วมทำบุญตามที่ได้แจ้งมาซึ่งวัดดำเนินการอยู่เสมอ เช่น การร่วมสร้างโรงเรียน หรือทำบุญทอดผ้าป่า

เหตุผลในการกำหนดนโยบายด้านสาธารณสงเคราะห์ การพิจารณาว่าเป็นโครงการที่เป็นประโยชน์ต่อสาธารณชนส่วนรวมและเป็นโครงการที่มีการดำเนินการอยู่เป็นเบื้องต้น มีทุนตั้งต้นอยู่แต่เดิมและมาขอความช่วยเหลือให้ทางวัดไปร่วมดำเนินการ จะพิจารณาถึงผลว่าสามารถดำเนินการได้จริงและเป็นประโยชน์ต่อส่วนรวม แต่กรณีที่เป็นโครงการที่เริ่มตั้งต้นและให้ทางวัดเป็นผู้เริ่มต้นคณะกรรมการจะไม่พิจารณาเห็นชอบ เพราะวัดไม่สามารถจะรับเป็นเจ้าภาพหลักได้ แต่หากดำเนินการอยู่แล้วมาขอความช่วยเหลือให้ดำเนินการร่วมจะพิจารณาตามความเหมาะสม

ปัญหาและอุปสรรคที่พบด้านสาธารณสงเคราะห์ ในแต่ละปีมีผู้ขอความช่วยเหลือจำนวนมาก ทำให้งบประมาณในส่วนนี้ต้องเฉลี่ยแบ่งกระจายออกไป ทำให้บางโครงการอาจได้รับความอุปถัมภ์จำนวนมากหรือน้อยตามความเหมาะสม ซึ่งอาจจะได้รับไม่ครบถ้วนตามที่ทางหน่วยงานแจ้งความประสงค์ขอความช่วยเหลือ



## 1.7 ด้านการประชาสัมพันธ์และการตลาด

นโยบายด้านการประชาสัมพันธ์และการตลาดเพื่อการท่องเที่ยววัด การนำเสนอสิ่งทีวัดทำอยู่ก็ได้นำเสนอทางสื่อต่าง ๆ เช่น โทรทัศน์ วิทยุ อินเทอร์เน็ตผ่านทางยูทูป เว็บไซต์ของวัด <http://www.watphananchoeng.net> เฟซบุ๊กของวัดพญานังเชิงวรวิหารในชื่อ “พระพุทธรูปรัตนนายก หลวงพ่อโต วัดพญานังเชิงวรวิหาร” นักท่องเที่ยวต่าง ๆ ที่มาเข้าชมและนำเสนอสถานที่ของวัดให้ก็เป็นส่วนหนึ่งของการประชาสัมพันธ์ให้กับทางวัด และยังมีหน่วยราชการหรือเอกชนที่มาช่วยส่งเสริมการท่องเที่ยว เช่น องค์การขนส่งมวลชนกรุงเทพ (ขสมก.) มีการจัดเส้นทางรถทัศนจรจากกรุงเทพมหานครที่วัดนี้และไปวัดต่าง ๆ ในช่วงวันหยุดสุดสัปดาห์มีอยู่เป็นประจำ มีสื่อรายการโทรทัศน์ที่มามีติดต่อขออนุญาตถ่ายทำเป็นสารคดีและนำไปเผยแพร่ก็เป็นการส่งเสริมการท่องเที่ยว และอีกประการหนึ่งวัดพญานังเชิงวรวิหารเป็นวัดที่มีพระพุทธรูปศักดิ์สิทธิ์คู่บ้านคู่เมือง พุทธศาสนิกชนทั้งชาวไทยและชาวต่างประเทศต่างให้ความเคารพนับถือก็จะมาท่องเที่ยวอยู่ประจำ ทางวัดคอยอำนวยความสะดวกมีการดูแลเรื่องการจราจร เรื่องความปลอดภัยจะมีตำรวจท่องเที่ยวมาช่วยดูแลอำนวยความสะดวกอยู่ สิ่งที่ต้องการสนับสนุนจากทางราชการโดยเฉพาะฝ่ายการจราจร คือ วันหยุดนักขัตฤกษ์หรือวันหยุดราชการจะมีการจราจรที่หนาแน่นบนท้องถนนที่จะเข้ามายังวัดพญานังเชิงและเข้าไปตัวเกาะเมือง ถ้ามีการสนับสนุนเจ้าหน้าที่จราจรอยู่ประจำทุกวันหยุดก็จะอำนวยความสะดวกให้การจราจรได้สะดวกมากยิ่งขึ้น แต่ถ้าไม่มีการดูแลการจราจรจะมีปัญหาในเรื่องการเข้าออก จะทำให้นักท่องเที่ยวหรือประชาชนหันเหไปหาสถานที่อื่นหรือใช้เวลาในการเข้ามากราบไหว้หลวงพ่อโตมากขึ้น ทำให้เกิดปัญหาด้านการใช้เวลาเดินทาง

ระบบบังคับบัญชาบุคลากรในการดูแลจัดการนักท่องเที่ยว การดูแลนักท่องเที่ยวจะมีเจ้าหน้าที่ดูแลรักษาความปลอดภัยของวัด ดูแลทั้งการจราจรและดูแลความปลอดภัย ซึ่งจะประสานงานกับเจ้าหน้าที่ตำรวจ มีป้อมยามเจ้าหน้าที่ตำรวจอยู่ภายในวัด มีตำรวจประจำการ มีเจ้าหน้าที่ฝ่ายอำนวยความสะดวกและรักษาความปลอดภัยดูแลคอยประสานงานกรณีที่นักท่องเที่ยวมีข้อขัดข้องต่าง ๆ จะมีเจ้าหน้าที่ของทางวัดคอยดูแลอำนวยความสะดวกตลอดเวลา

## 2. ข้อมูลจากการสัมภาษณ์เจ้าอาวาสวัดใหญ่ชัยมงคล

### 2.1 ด้านการปกครอง

นโยบายด้านการปกครองของวัด ท่านเจ้าอาวาสมีทัศนะในการปกครองวัด คือ “สามัคคี ระวังสตรี และเงินตรา” โดยมีนโยบายในการปกครองวัด คือ ให้วัดเป็นสถานที่สงบสุขแก่บุคคลที่เข้ามาวัด ทั้งนี้ มีการกำหนดข้อปฏิบัติของพระสงฆ์วัดใหญ่ชัยมงคล (การปฏิบัติของพระสงฆ์วัดใหญ่ชัยมงคล, 2559, เว็บไซต์) ดังนี้

ตาราง 1 การปฏิบัติของวัดใหญ่ชัยมงคล

เวลา	รายละเอียด
วันธรรมดา	
07.00-07.20 น.	ฉันเช้าที่ศาลา
07.30-08.00 น.	ทำวัตรเช้าพร้อมกันที่อุโบสถ
11.00-12.00 น.	ฉันเพลที่ศาลา
15.00-16.00 น.	ปฏิบัติพระกัมมัฏฐาน ณ ห้องพระกัมมัฏฐาน
19.30-20.30 น.	ทำวัตรเย็นพร้อมกันร่วมกับแม่ชีที่ศาลา
วันพระ	
08.00-09.00 น.	ทำวัตรเช้าพร้อมกันร่วมกับแม่ชีที่ศาลา
19.30-21.00 น.	ทำวัตรเย็นพร้อมกันร่วมกับแม่ชีที่ศาลา
22.00-22.45 น.	ปฏิบัติพระกัมมัฏฐาน ณ ห้องพระกัมมัฏฐาน
23.00-24.00 น.	สวดมนต์ที่ศาลา
หมายเหตุ ในพรรษา มีการเรียนการสอนนักธรรม ตลอดพรรษา นอกพรรษา มีการเรียนการสอนหลักสูตรระยะสั้น 10 วัน	

### 1. วัดมีแผนงานและการปฏิบัติด้านการปกครองอย่างไร

1.1 ให้ปฏิบัติตามพระราชบัญญัติคณะสงฆ์และกฎหมายตราสามดวงทุกประการ

1.2 มีประชุมพระภิกษุ สามเณร ให้ช่วยกันรักษาความสะอาดบริเวณวัด ตลอดจนเสนาสนะให้เรียบร้อยอยู่เสมอ

1.3 แนะนำพระภิกษุสามเณรทุกรูป ให้ปฏิบัติตามพระธรรมวินัย มีการประชุมพระภิกษุ สามเณรให้ช่วยกันรักษากฎกติกาศาสนาของวัด

1.4 กฎกติกาวัดในการบรรพชาอุปสมบท ดังนี้

เมื่อผู้ใดที่จะเข้ามาอุปสมบทในวัดนี้ต้องมีผู้ปกครองนำมาฝากและรับรองจึงจะอุปสมบทได้แต่ต้องปฏิบัติตามมติของที่ประชุมสงฆ์จังหวัดพระนครศรีอยุธยาที่ได้ประชุมตกลงกันไว้ “เรื่องบรรพชาอุปสมบท” โดยถ้าจะมาทำการอุปสมบทต้องมีใบรับรองแพทย์ตรวจเลือดและปัสสาวะจากแพทย์ รวมถึงหนังสือรับรองจากสถานีตำรวจจึงจะมาอุปสมบทได้

ผู้มีจิตศรัทธาจะบรรพชาอุปสมบทบุตรหลานของตน บิคามารดา ผู้ปกครองจะต้องนำผู้ที่บรรพชาอุปสมบทมาฝากให้อยู่วัดก่อนอย่างน้อย 7 วัน เพื่อจะได้รับการอบรมสั่งสอนกิจ

เบื้องต้น จึงจะทำการบรรพชาอุปสมบทได้ และต้องท่องคำขอบวช “อุกาสะ” ได้อย่างแม่นยำ ขณะ  
นาคเวียนรอบอุโบสถ ห้ามนำนาคขึ้นจีวร และห้ามเสพลึงมีนเมา

เมื่ออุปสมบทแล้วต้องปฏิบัติศาสนกิจทำวัตรเช้า-เย็น เจริญจิตภาวนาพร้อมกับหมู่  
คณะเว้นแต่มีความจำเป็นหรือป่วยไข้

เมื่ออุปสมบทแล้ว ต้องเล่าเรียนศึกษาพระธรรมวินัยตลอดพรรษา

1.5 มีการลงอุโบสถทำสังฆกรรม ฟังปาฏิโมกข์ตลอดทั้งปี

1.6 ฉันทอาหารพร้อมเพรียงกันทั้งเช้า-เพล นอกจากจะมีธุระรีบด่วนหรืออาพาธ

1.7 เมื่อพระภิกษุ สามเณรจะออกจากวัดต้องบอกลาต่อพระเถระก่อน

1.8 เมื่อพระภิกษุ สามเณรประพฤติไม่ดีไม่งาม ทำให้เสื่อมเสียถึงวัดและ  
พระพุทธศาสนาอย่างร้ายแรง ต้องให้สละสมณเพศทันทีไม่ว่าในกรณีใด ๆ ทั้งสิ้น

1.9 พระภิกษุ สามเณรต้องเอื้อเฟื้อต่อพระธรรมวินัย และระเบียบกติกากของวัด

1.10 พระภิกษุ สามเณรจะต้องปฏิบัติกิจวัตร 10 อย่าง

1.11 ห้ามเล่นการพนันและดื่มสุราในบริเวณวัดไม่ว่ากรณีใด ๆ

1.12 ห้ามเบียดเบียนสัตว์ในเขตอภัยทาน

1.13 ห้ามจัดงานที่มีมหรสพทุกชนิด

1.14 พระภิกษุ สามเณรก่อนออกจากกุฏิต้องห่มจีวรให้เรียบร้อย

2. การประเมินผลด้านการปกครอง พระภิกษุ สามเณรมีระเบียบและมีศรัทธาใน  
พระพุทธศาสนาเพิ่มขึ้น

3. ปัญหาและอุปสรรค พระภิกษุ สามเณรมีความคิดเห็นที่ขัดแย้งด้านการปฏิบัติตาม  
กฎระเบียบด้านการปกครอง

4. วิธีแก้ปัญหา มีการชี้แจงเหตุผลแก่พระภิกษุและสามเณรด้วยหลักเมตตาธรรม

5. หลักเกณฑ์ในการพำนักอาศัยวัด มีการจัดทำทะเบียนพระภิกษุ สามเณร แม้ชี้ให้เป็น  
ปัจจุบัน สำหรับฆราวาสต้องมีหนังสือรับรองจากหน่วยงาน ส่วนผู้เข้าปฏิบัติธรรมต้องมีหนังสือ  
รับรองจากผู้ปกครองและสำเนาบัตรประชาชน

6. การจัดทำบัญชีเงินของวัด มีคณะกรรมการ 5 รูป/คน กรณีการเบิกเงินจะกำหนดเป็น  
ผู้ดูแลเบิกเงินจำนวน 2 ใน 5 โดยมีเจ้าอาวาสเป็นประธาน

## 2.2 ด้านการศึกษา

สำนักศาสนศึกษาวัดใหญ่ชัยมงคล มีการเปิดสอน โรงเรียนพระปริยัติธรรม 2  
ประเภท ได้แก่ โรงเรียนพระปริยัติธรรมแผนกธรรม เปิดสอนเมื่อ พ.ศ. 2515 และโรงเรียนพระ  
ปริยัติธรรมแผนกบาลี เปิดสอนเมื่อ พ.ศ. 2515 โดยมีรายละเอียดด้านการศึกษา ดังนี้

1. นโยบายด้านการศึกษา ให้วัดเป็นแหล่งเรียนรู้หลักธรรมทางพระพุทธศาสนา

2. แผนโครงการและปฏิบัติการด้านการศึกษา จัดสร้างโรงเรียนพระปริยัติธรรมให้พระภิกษุ สามเณร แม่ชี เรียนนักธรรม ธรรมศึกษา บาลี และบาลีศึกษา โดยวัดใหญ่ชัยมงคลได้ตระหนักถึงความสำคัญของการศึกษาพระปริยัติธรรม จึงจัดให้มีการศึกษาพระธรรมวินัยแก่พระสงฆ์ สามเณร แม่ชี อุบาสก อุบาสิกา นักเรียนนักศึกษา ตลอดจนผู้ต้องขังในเรือนจำ หลักสูตรต่างๆ ที่มีในปัจจุบัน ได้แก่

- 2.1 นักธรรมชั้นตรี มีการเรียนการสอนช่วงวันวิสาขบูชา ถึง ก่อนออกพรรษา
- 2.2 นักธรรมชั้นโท มีการเรียนการสอนช่วงวันวิสาขบูชา ถึง ก่อนออกพรรษา
- 2.3 นักธรรมชั้นเอก มีการเรียนการสอนช่วงวันวิสาขบูชา ถึง ก่อนออกพรรษา
- 2.4 ธรรมศึกษาตรี มีการเรียนการสอนช่วงวันวิสาขบูชา ถึง ก่อนออกพรรษา
- 2.5 ธรรมศึกษาโท มีการเรียนการสอนช่วงวันวิสาขบูชา ถึง ก่อนออกพรรษา
- 2.6 ธรรมศึกษาเอก มีการเรียนการสอนช่วงวันวิสาขบูชา ถึง ก่อนออกพรรษา
- 2.7 หลักสูตรระยะสั้นสำหรับพระภิกษุใหม่ มีการเรียนการสอนช่วงอุปสมบทใหม่

10 วันแรก

2.8 หลักสูตรศีลธรรมสำหรับนักเรียน มีการเรียนการสอนตลอดภาคการศึกษา

2.9 หลักสูตรศีลธรรมสำหรับผู้ต้องขัง มีการเรียนการสอนตลอดปี หลักสูตรพระปริยัติธรรม แผนกบาลี มีการเรียนการสอนช่วงวันวิสาขบูชาถึงประมาณเดือนมกราคม

3. การประเมินผลการศึกษา ผลการสอบในสนามหลวงเป็นที่น่าพอใจและพระภิกษุสามเณรมีความเข้าใจในหลักธรรมมากขึ้น

4. ปัญหาและอุปสรรค พื้นฐานความรู้ของผู้เข้ามาบวชแตกต่างกัน และจำนวนผู้ที่จะเข้ามาศึกษาหลักธรรมมีน้อยลง

5. วิธีแก้ไข ถ้อยทีถ้อยอาศัย โดยให้ยึดหลักทางสายกลาง

### 2.3 ด้านการศึกษาสงเคราะห์

มีรายละเอียดด้านการศึกษาสงเคราะห์ ดังนี้

1. วัดมีนโยบาย สนับสนุนจัดหาทุนซื้ออุปกรณ์การศึกษาแก่คณะครูและนักเรียน และสร้างอาคารเรียนให้กับโรงเรียนการกุศลของวัด

2. วัดมีแผนงานและปฏิบัติการ ตั้งทุน เพิ่มทุนและมอบทุนการศึกษาแก่พระภิกษุสามเณรและนักเรียน ส่งพระภิกษุเข้าไปจัดการเรียนการสอนธรรมศึกษา

3. การประเมินผล นักเรียนมีผลการเรียนที่ดีขึ้น มีคุณธรรม จริยธรรมมากขึ้น และสามารถสวดมนต์ได้ ผู้ปกครองมีความสบายใจขึ้น

4. ปัญหาและอุปสรรค นักเรียนส่วนมากมีฐานะยากจน ส่งผลให้วัดไม่สามารถมอบทุนให้เต็มจำนวนตามความขาดแคลนได้ทุกคน

5. วิธีแก้ไข แจกทุนแก่นักเรียนเท่ากันหมดทั้งโรงเรียนโดยไม่มีเงื่อนไข

#### 2.4 ด้านการเผยแพร่

วัดจัดให้มีการปฏิบัติธรรม จนมหาเถรสมาคมได้มีมติที่ 29/2548 ให้วัดใหญ่ชัยมงคล เป็นสำนักปฏิบัติธรรม ประจำจังหวัดพระนครศรีอยุธยา แห่งที่ 3 และต่อมาภายหลังยังได้รับการคัดเลือกให้เป็นสำนักปฏิบัติธรรมประจำจังหวัดที่มีผลงานดีเด่นเฉลิมพระเกียรติ รายละเอียดด้านการเผยแพร่ ดังนี้

1. นโยบายให้พระสงฆ์ที่มีความรู้เผยแพร่ธรรมะไปยังสถานศึกษา ประชาชน เรือนจำ

2. แผน/โครงการ ให้วัดเป็นจุดศูนย์กลางในการเผยแพร่ธรรมะสู่ประชาชน

3. วัดมีการปฏิบัติธรรม ดังนี้

3.1 วันธรรมดา เวลา 13.00 น. ถึง 16.00 น. พระภิกษุสามเณร อุบาสก อุบาสิกา ปฏิบัติกัมมัฏฐานเป็นกิจวัตรทุกวัน

3.2 วันธรรมสวนะเวลา 19.30 น. ถึง 24.00 น. พระภิกษุ สามเณร อุบาสก อุบาสิกา สมาทานเนสัชชิกธุดงค์ โดยปฏิบัติ ฟังเทศน์ ฟังบรรยายธรรม เจริญจิตภาวนาเจริญพระพุทธรูป เป็นกิจวัตรทุกวันธรรมสวนะ

3.3 วันมาฆบูชา ได้จัดกิจกรรมส่งเสริมการเผยแพร่ ดังนี้

การบวชเนกขัมมะปฏิบัติ 3 วัน ทำบุญตักบาตร สมาทานศีล ฟังธรรม การทำวัตรเย็น กล่าวคำบูชาดอกไม้ธูปเทียนวันมาฆบูชา เวียนเทียนรอบอุโบสถและองค์พระเจดีย์ 3 รอบ สมาทานเนสัชชิกธุดงค์ถึงเที่ยงคืน

เวลา 20.30 น. ฟังพระธรรมเทศนา 1 กัณฑ์

เวลา 22.00 น. ปฏิบัติพระกัมมัฏฐาน

เวลา 23.00 น. เจริญพระพุทธรูปเป็นประจำทุกปี

3.4 วันวิสาขบูชา ได้จัดกิจกรรมส่งเสริมการเผยแพร่ ดังนี้

การบวชเนกขัมมะปฏิบัติ 3 วัน พิธีห่มผ้าองค์พระเจดีย์ชัยมงคล ทำวัตรเย็น กล่าวคำบูชาดอกไม้ธูปเทียนวันวิสาขบูชา เวียนเทียนรอบอุโบสถและองค์พระเจดีย์ 3 รอบ สมาทานเนสัชชิกธุดงค์ถึงเที่ยงคืน

เวลา 20.30 น. ฟังพระธรรมเทศนา 1 กัณฑ์

เวลา 22.00 น. ปฏิบัติพระกัมมัฏฐาน

เวลา 23.00 น. เจริญพระพุทธมนต์เป็นประจำทุกปี

3.5 วันอาสาฬหบูชา ได้จัดกิจกรรมส่งเสริมการเผยแผ่ ดังนี้

การบวชเนกขัมมะปฏิบัติ 3 วัน พิธีห่มผ้าองค์พระเจดีย์ชัยมงคล ทำวัตรเย็น กล่าวคำบูชาดอกไม้ธูปเทียนวันวิสาขบูชา เวียนเทียนรอบอุโบสถและองค์พระเจดีย์ 3 รอบ สมาทานเนสัชชิกธุดงค์ถึงเที่ยงคืน

เวลา 20.30 น. ฟังพระธรรมเทศนา 1 กัณฑ์

เวลา 22.00 น. ปฏิบัติพระกัมมัฏฐาน

เวลา 23.00 น. เจริญพระพุทธมนต์เป็นประจำทุกปี

วันที่ 30 มีนาคม ถึง 5 เมษายน ของทุกปี มีการบวชสามเณรและศีลจารีณี

4. การประเมิณผล มีคนสนใจเข้าวัดปฏิบัติธรรมมากขึ้น
5. ปัญหาและอุปสรรค ขาดบุคลากรที่มีจิตอาสา
6. วิธีการแก้ไข พยายามสร้างแรงจูงใจ ซึ่งได้ผลบ้างแต่ไม่มากนัก

## 2.5 ด้านสาธารณูปการ

วัดได้ดำเนินการ โดยใช้ความมุ่งมั่นพัฒนาวัดใหญ่ชัยมงคลจนได้รับการคัดเลือกให้เป็นวัดพัฒนาตัวอย่าง และต่อมาสำนักงานพระพุทธศาสนาแห่งชาติได้คัดเลือกให้เป็นวัดพัฒนาตัวอย่างที่มีผลงานดีเด่น ประจำปี 2547 มีรายละเอียดด้านสาธารณูปการ ดังนี้

1. วัดมีนโยบายสร้างถาวรวัตถุที่มั่นคง มีระเบียบ ไม่เบียดบังโบราณสถาน
2. แผนการก่อสร้าง สร้างกุฏิสงฆ์ ที่พักผู้ปฏิบัติธรรมให้เป็นสัดส่วน สร้างกำแพงรอบวัด ที่ไม่ขัดและเบียดบังโบราณสถาน

3. ปฏิบัติการ จัดสร้างกุฏิสงฆ์แล้วเสร็จ กำลังสร้างที่พักผู้ปฏิบัติธรรมและกำแพงรอบวัด สำหรับกรณีตัวอย่างการบูรณปฏิสังขรณ์ที่สำคัญ คือ การบูรณปฏิสังขรณ์พระเจดีย์ชัยมงคล ซึ่งเป็นเจดีย์ประธานประจำวัด และเป็นหลักฐานที่สำคัญทางประวัติศาสตร์ โดยเมื่อปี พ.ศ. 2500 เมื่อวัดใหญ่ชัยมงคลได้รับการยกฐานะจากวัดร้างเป็นวัดที่มีพระภิกษุจำพรรษา พระเจดีย์มีสภาพทรุดโทรมมาก เป็นเพราะการถูกทำลายเมื่อคราวเสียกรุง พ.ศ. 2310 และ เป็นเพราะคนไทยชุดทำลายเพื่อหาของมีค่า อีกทั้งพระเจดีย์มีอายุถึง 400 ปี จึงชำรุดทรุดโทรมจนเหลือกำลังของวัดที่จะเข้าไปแก้ไขให้คงอยู่ต่อไป เนื่องจากพระเจดีย์มีลักษณะคล้ายจะล้มครืนลง พระครูภาวนารังสี (เจ้าอาวาสวัดในขณะนั้น) จึงได้ทำหนังสือแจ้งไปยังผู้ว่าราชการจังหวัดพระนครศรีอยุธยา เพื่อดำเนินการอย่างใดอย่างหนึ่ง ปรากฏว่าต่อมากรมศิลปากรได้รับงบประมาณบูรณปฏิสังขรณ์พระเจดีย์และบริเวณวัด เฉพาะในเขตพุทธาวาส 20 ด้านบาทเศษ กรมศิลปากรได้ตั้งช่างเข้ามาดำเนินการตั้งแต่ปี พ.ศ. 2522 จนงานได้แล้วเสร็จเมื่อ พ.ศ. 2525

4. การประเมินผล ได้รับคำชมจากผู้เข้ามาเยี่ยมชมวัดว่าสิ่งปลูกสร้างมีระเบียบและ  
ไม่ขัดต่อพระราชบัญญัติโบราณสถาน

5. ปัญหาและอุปสรรค มีความคิดเห็นที่แตกต่างต่อการดำเนินการของวัด และมีคำ  
วิจารณ์เรื่องสถานที่

6. วิธีแก้ไข ชี้แจงทุกสิ่งทุกอย่างที่ทำด้วยความโปร่งใสและสามารถสัมผัสได้

## 2.6 ด้านสาธารณสงเคราะห์

มีรายละเอียดด้านการสาธารณสงเคราะห์ ดังนี้

1. นโยบาย วัดมีนโยบายตั้งทุนสงเคราะห์เพื่อเป็นสาธารณประโยชน์
2. แผนงาน ให้ความสำคัญสงเคราะห์กับสถานศึกษา, โรงพยาบาล, หน่วยราชการ,  
ผู้ประสบภัยพิบัติ ตั้งงบประมาณไว้ปีละ 1,000,000 บาท
3. ปฏิบัติการ ซื้อเครื่องมือแพทย์ให้กับ โรงพยาบาล, ต่อเติมห้องตรวจโรคให้กับ  
สถานีอนามัย, เพิ่มงบประมาณสร้างอาคารเรียนให้กับ โรงเรียน, บริจาคสมทบทุนผ้าป่าพุทธมณฑล,  
บริจาคสมทบทุนผู้ป่วยโรคเรื้อน, บริจาคสมทบทุน โรงพยาบาลสงฆ์ และบริจาคสมทบทุนมูลนิธิ  
สายใจไทย

4. ปัญหาและอุปสรรค งบประมาณไม่เพียงพอ

## 2.6 ด้านการประชาสัมพันธ์และการตลาด

มีรายละเอียดด้านการประชาสัมพันธ์และการตลาด ดังนี้

1. นโยบาย วัดมีนโยบายประชาสัมพันธ์วัด โดยมีการเผยแพร่ข้อมูลทาง  
หนังสือพิมพ์และเว็บไซต์ <http://www.watyaichaimongkol.net>
2. แผนประชาสัมพันธ์ ทำวัดให้สะอาดร่มรื่นและมีระเบียบ และการต้อนรับที่ดีให้  
ผู้ที่เข้ามาสักการะเกิดความสุขใจ สบายใจ
3. การประเมินผล ได้รับการตอบรับที่ดี ได้คำชม และมีผู้เข้ามาสักการะเยี่ยมชม  
เพิ่มมากขึ้น
4. ปัญหาและอุปสรรค มีผู้รู้เท่าไม่ถึงการณ์เข้ามาขีดเขียน โบราณสถานและไม่  
พอใจในการต้อนรับ และยังปรากฏว่ามีผู้ที่แต่งตัวไม่เหมาะสมเข้ามาภายในวัด
5. วิธีแก้ไข ให้เจ้าหน้าที่คอยดูแลและขอโทษต่อผู้ที่เกิดความไม่พอใจซึ่งมีน้อยมาก  
สำหรับการแต่งกายที่ไม่เหมาะสม วัดได้จัดทำป้ายประชาสัมพันธ์เตือน
6. การบังคับบัญชาบุคลากรภายในวัดให้มีมารยาทที่ดีต่อนักท่องเที่ยว ถ้า  
นักท่องเที่ยวลืมหรือทำของตกหล่น ให้เก็บและแจ้งข้อมูลทันที

7. การจัดระบบนักท่องเที่ยว มีแผนผังแนะนำสถานที่ และมีเจ้าหน้าที่ตำรวจปฏิบัติหน้าที่ตรวจตราควบคุมมิฉะนั้น ทั้งนี้ สำหรับคนไทยเปิดให้เข้าชมฟรี สำหรับต่างชาติคิดค่าบริการคนละ 30 บาท

### 3. ข้อมูลจากการสัมภาษณ์เจ้าอาวาสวัดท่ากรัง

#### 3.1 ด้านการปกครอง

1. นโยบายด้านการปกครองวัด การปกครองวัดท่ากรัง มีเจ้าอาวาสเป็นผู้วางแผนกำหนดนโยบาย โดยมีผู้ช่วยเจ้าอาวาสรับผิดชอบในแต่ละด้าน ผู้ช่วยเจ้าอาวาสรูปที่ 1 ดูแลในเรื่องการปฏิบัติ คือการอบรมสั่งสอนญาติโยมในเรื่องการประพฤติ ปฏิบัติกัมมัฏฐานและการเผยแผ่พระพุทธศาสนา ผู้ช่วยเจ้าอาวาสรูปที่ 2 ดูแลเรื่องการบริหาร คือ การทำบัญชี การทำหนังสือ การติดต่อประสานงาน แต่นโยบายจะอยู่ที่เจ้าอาวาสเป็นหลัก ส่วนการบริหารพระสงฆ์ภายในปกครอง กำหนดให้อาศัยภายในวัดแบบมีหน้าที่ คือ ไม่ได้ปล่อยให้ไปเป็นแบบต่างคนต่างอยู่ หรือไม่ใช่ต่างคนต่างทำงาน โดยเจ้าอาวาสได้มอบหมายหน้าที่ให้กับพระสงฆ์ทุกรูป และได้แจ้งนโยบายของวัดว่าเมื่อบวชเข้าเป็นพระสงฆ์ แม้ระยะเวลาจะมากหรือน้อยไม่เท่ากัน แต่จุดประสงค์ คือ เพื่อรับใช้พระพุทธศาสนาและสร้างพระพุทธศาสนา โดยทำการเรียนการสอน ประพฤติ ปฏิบัติตน ทำงานเพื่อพระพุทธศาสนา และเน้นย้ำให้ทราบว่าทุกคนมีหน้าที่ที่ต้องปฏิบัติ

มีการจัดการปกครองพระภิกษุ สามเณรและศิษย์วัด โดยวางกฎระเบียบเพื่อให้พระภิกษุ สามเณร เกิดความมีระเบียบและความสามัคคี โดย กำหนดให้พระภิกษุ สามเณรทุกรูปทำวัตรสวดมนต์เจริญภาวนา เช้า-เย็น เป็นประจำทุกปี และกำหนดให้พระภิกษุ สามเณรทุกรูปทำอุโบสถสังฆกรรม (สวดพระปาฏิโมกข์)

ระเบียบการปกครองวัดเป็นไปตามพระวินัย และพระราชบัญญัติคณะสงฆ์และกฎระเบียบมหาเถรสมาคม โดยมีระเบียบการปกครองวัด ดังนี้ 1) จัดการให้มีผู้ดูแลรักษาด้านสาธารณูปการและสาธารณูปโภคให้เป็นระเบียบ 2) สอดส่องดูแลบรรพชิตและคฤหัสถ์ ที่อาศัยอยู่ในวัด ประพฤติปฏิบัติชอบตามพระธรรมวินัย พระราชบัญญัติคณะสงฆ์ กฎ-ระเบียบ คำสั่งมหาเถรสมาคม กฎหมายและประเพณีนิยมของทางวัดและชุมชนท้องถิ่น โดยเคร่งครัด 3) จัดให้มีผู้ดูแลความสะอาดแก่ประชาชนที่มาบำเพ็ญกุศลและประกอบพิธีกรรมทางศาสนาตลอดจนให้ความสะดวกแก่หน่วยงานราชการที่มาขอใช้สถานที่ในการประชุมอบรมสัมมนา 4) จัดดูแลรักษา ทำบัญชีศาสนสมบัติของวัดให้เป็นไปด้วยความเรียบร้อยทุกประการ



กฎระเบียบ กติกาของวัดสำหรับพระภิกษุสามเณร ดังนี้ 1) เมื่อพระภิกษุ-สามเณร จะออกนอกบริเวณของวัดกรณีที่มีกิจธุระ ต้องบอกลาเจ้าอาวาส หรือพระภิกษุรูปใดรูปหนึ่งทุกครั้ง 2) เมื่อกลับจากกิจธุระแล้ว ต้องแจ้งให้เจ้าอาวาสทราบหรือภิกษุรูปใดรูปหนึ่งทราบ 3) เมื่อออกนอกบริเวณ ต้องห่มผ้าให้เป็นปริมณฑลตามเสขียวัตร 4) พระภิกษุ-สามเณรเมื่ออยู่ในวัดหรือนอกวัดต้องสำรวมระวังมารยาทอย่าคะนองกาย คะนองวาจา 5) เมื่อพระภิกษุ-สามเณรบวชเข้ามาแล้ว และจำพรรษาหรือประจำวัด ต้องศึกษาเล่าเรียนหลักสูตรนิกธรรมทุกรูป 6) กุลบุตรที่จะเข้ามาบรรพชา-อุปสมบทต้องอยู่วัดเพื่อศึกษาระเบียบของวัดให้เกิดความเข้าใจในพิธีกรรมการบวชทางพระพุทธศาสนาและจะต้องมีผู้รับรองหรือหนังสือรับรองด้วย 7) สำหรับผู้มีจิตศรัทธาจะบำเพ็ญกุศล หรือประกอบพิธีกรรมทางศาสนา หรือกิจกรรมใด ๆ ควรแจ้งให้เจ้าอาวาสทราบก่อนทุกครั้ง เพื่ออำนวยความสะดวกเป็นการฉลองศรัทธาแก่ทุกท่านที่มาบำเพ็ญกุศลภายในวัด 8) พระภิกษุ-สามเณรเมื่อบวชแล้วต้องสอบนวกะ สอบธรรมสนามหลวงทุกรูป (วัดท่าการ้อง, 2556, หน้า 4-5)

## 2. แผนงาน/โครงการด้านการปกครองของวัด

สำหรับการวางแผนด้านการปกครอง นโยบายต่าง ๆ ของทางวัดในแต่ละปีหรือแต่ละครั้งมีการวางแผนการทำงานแบบต่อเนื่อง เนื่องจากในฐานะที่วัดท่าการ้องเป็นแหล่งท่องเที่ยวในการทำงานจะแตกต่างจากวัดอื่นโดยสิ้นเชิงเพราะวัดท่าการ้องอยู่ในพื้นที่ซึ่งมีประชาชนเป็นชาวพุทธน้อย มีชาวมุสลิมเป็นส่วนใหญ่ ฉะนั้น ในการวางแผน การบริหารต้องคำนึงถึงคนรอบข้างว่าจะมีผลกระทบต่อศาสนาอื่นหรือไม่ การปฏิบัติการและดำเนินการด้านการปกครองต้องใช้การปกครองแบบมีส่วนร่วม คือ มีการประชุม มีการวางแผนและมีการดำเนินการ เมื่อมีการประเมินผลขึ้นมาแล้ว วัดต้องประเมินผลว่าสิ่งที่เกิดขึ้นมาแล้วเกิดประโยชน์ต่อส่วนรวม เกิดประโยชน์ต่อทุกด้าน สำหรับการดำเนินงานภายในวัดได้จัดให้มีการประชุม พระภิกษุ-สามเณรภายในวัดประจำเดือนทุก ๆ วันอาทิตย์ต้นเดือน หลังจากประชุมประจำเดือนที่อำเภอจัดขึ้น โดยได้นำข้อมูลข่าวสารที่ได้ประชุมมาชี้แจงให้พระภิกษุ-สามเณรในวัดได้รับทราบและประพฤติปฏิบัติตามมติที่ประชุมเป็นประจำทุกเดือน

## 3. ปัญหาและอุปสรรคที่พบด้านการปกครอง

ปัญหาขึ้นอยู่กับพื้นที่และชุมชน และองค์ประกอบหลาย ๆ ด้าน ไม่ได้ขึ้นอยู่กับเฉพาะเจ้าอาวาสเท่านั้น โดยไม่ใช่เพียงเจ้าอาวาสที่จะมีอำนาจหน้าที่ครบบริบูรณ์ แต่จะมีสิ่งแวดล้อมและบริบทรอบข้างประกอบเข้ามา สำหรับปัญหาและอุปสรรค ต้องมีแนวทางแก้ไขควบคู่ไปด้วย เนื่อง

ด้วยเหตุและผลในความเป็นจริง ในความเป็นท้องถิ่น ในการที่ทำสืบต่อกันมา ต้องคำนึงถึง ประเพณี วัฒนธรรม ความต่อเนื่อง องค์กรประกอบหลาย ๆ อย่างในการแก้ไขปัญหา

#### 4. หลักเกณฑ์ในการฟั่นกาศัยวัดของพระภิกษุและฆราวาส

พระภิกษุต้องบรรพชาอุปสมบทที่วัดทำการ้องเท่านั้น ยกเว้นกรณีอื่นที่จะใช้วิธีพิจารณาเป็นกรณีไป ซึ่งมีผลทำให้วัดทำการ้องสามารถดูแลและเป็นผู้คัดกรองโดยตรง หรือในกรณีที่เป็นบุตรหลานของญาติโยมทางวัดจะดำเนินการอำนวยความสะดวกภายในเงื่อนไขของกฎระเบียบ โดยต้องไม่เกิดผลกระทบต่อคณะสงฆ์

#### 5. การจัดการบัญชีการเงินของวัด

วัดมีการจัดทำบัญชีการเงินรายวันเป็นบัญชีเงินสด มีการแยกรายการรับ จ่ายในแต่ละวัน เก็บหลักฐานใบเสร็จทำบัญชีเป็นข้อมูล ถือว่าระบบบัญชีมีความสมบูรณ์เพราะให้ความสำคัญกับการตรวจสอบ ที่สำคัญคือทำให้ถูกต้องและปฏิบัติให้สม่ำเสมอ

#### 6. การบริหารจัดการเรื่องค่าไฟฟ้าและน้ำประปา

วัดไม่เรียกเก็บค่าน้ำ ค่าไฟจากพระภิกษุที่พำนักภายในวัด ทำให้ต้องวางแผนการใช้ เพราะไม่สามารถปล่อยให้เปลืองเปลืองโดยไม่มีกฎเกณฑ์ โดยวัดทำการ้องกำหนดให้ภายในกุฏิห้ามมีโทรทัศน์และตู้เย็น อนุญาตให้มีกาน้ำร้อน แต่จะมีโทรทัศน์และตู้เย็นกองกลาง การกำหนดเช่นนี้ เนื่องจากวัดต้องบริหารจัดการเรื่องการจ่ายชำระค่าไฟฟ้าจึงต้องมีการกำหนดกฎเกณฑ์

### 3.2 ด้านการศึกษา

#### 1. นโยบายด้านการศึกษาของวัด

วัดมีนโยบายการศึกษาทั้งฝ่ายปริยัติธรรมและฝ่ายนักธรรม ในฐานะที่วัดทำการ้อง นอกจากเจ้าอาวาสวัดดำรงตำแหน่งในฐานะเจ้าอาวาส ยังดำรงตำแหน่งรองเจ้าคณะอำเภอ พระนครศรีอยุธยาฝ่ายการศึกษา ฉะนั้น การศึกษาของคณะสงฆ์ของอำเภอพระนครศรีอยุธยา จึงมีนโยบายสนับสนุนด้านการศึกษาทั้งฝ่ายนักธรรม คือ ตรี โท เอก และธรรมศึกษาตรี โท เอก

สำหรับการจัดการศึกษาของวัดทำการ้อง ทางวัดได้จัดตั้งโรงเรียนพระปริยัติธรรม ในสำนักศาสนศึกษาคณะสงฆ์ตำบลภูเขาทอง วัดทำการ้อง และมีการเปิดสอนพระปริยัติธรรม ชั้น ตรี โท และเอก เป็นประจำทุกปี และเปิดสอนธรรมศึกษาตรี โท และเอก ให้แก่ประชาชนทั่วไปเป็นประจำทุกปี และมีการสนับสนุนโดยได้มอบทุนการศึกษาให้แก่พระภิกษุ สามเณรและประชาชนทั่วไปที่สอบผ่านภายในสำนักเรียนแห่งนี้

## 2. การปฏิบัติการและดำเนินการด้านการศึกษาของวัด

วัดมีวิธีส่งเสริมด้านการศึกษา คือ 1) วัดช่วยจัดหาอุปกรณ์การศึกษาตำราเรียนแก่พระภิกษุสามเณรและจัดหารางวัลให้เป็นการกำลังใจแก่ภิกษุสามเณรที่สอบได้แต่ละปี 2) วัดช่วยจัดหาทุนการศึกษาและมอบอาหารกลางวันแก่นักเรียนที่ขาดแคลนและยากจนแก่โรงเรียนและสถานศึกษาต่าง ๆ เสมอมา 3) วัดสนับสนุนการศึกษาทั้งพระปริยัติธรรมและการศึกษาทางโลกโดยการมอบทุนการศึกษาแก่นักเรียนที่เรียนดีและขาดแคลน 4) วัดจัดหาทุนให้นักเรียนไปศึกษาต่อ ณ สำนักเรียนอื่น ๆ 5) วัดร่วมกับคณะสงฆ์อำเภอพระนครศรีอยุธยา เป็นเจ้าภาพถวายน้ำปานะให้กับภิกษุสามเณรที่เข้าสอบนวกะภูมิและสอบธรรมสนามหลวงเรื่อยมา 6) วัดกำหนดให้พระภิกษุและสามเณรในวัดทุกรูปต้องศึกษาธรรมะ วินัย อย่างต่อเนื่อง แม้ว่าจะไม่อยู่ในช่วงพรรษา 7) วัดสนับสนุนอุปกรณ์ ปัจจัย แก่หน่วยงานราชการ เพื่อพัฒนาการให้บริการประชาชน

ทั้งนี้ วัดยังมีการดำเนินการจัดตั้งศูนย์อบรม ดังนี้ 1) การจัดตั้งศูนย์การอบรมเยาวชน ผู้การเป็นคนดี การสนับสนุนให้นักเรียนจากโรงเรียนต่าง ๆ ได้ฝึกอบรมธรรมะและเข้าใจแก่นแท้ในพระพุทธศาสนา โดยการจัดบรรยายธรรมแก่เยาวชนในโรงเรียนต่าง ๆ ทั้งการจัดในพื้นที่ของวัดและการเดินทางไปจัดบรรยายธรรมตามโรงเรียน ตั้งแต่ปี 2549 เรื่อยมาจนถึงปัจจุบัน มีนักเรียนเยาวชน ได้รับการอบรมธรรม ประมาณปีละ 1,000 คน 2) การจัดตั้งศูนย์ฝึกอบรมธรรมแก่ผู้ต้องขังและผู้ถูกคุมประพฤติ วัดร่วมกับเรือนจำกลาง และเรือนจำจังหวัดพระนครศรีอยุธยา ในการให้ผู้ต้องขังและผู้ถูกคุมประพฤติได้ปฏิบัติตนเป็นคนดีในสังคม โดยในแต่ละปีจะมีผู้ต้องขังและผู้ถูกคุมประพฤติเข้ารับการฝึกอบรมประมาณ 500 คนต่อปี 3) การจัดตั้งศูนย์การเรียนรู้ชุมชนบ้านป้อม

วัดได้ก่อสร้างอาคาร เพื่อจัดตั้งศูนย์กลางในการศึกษาหาความรู้ของประชาชนทั่วไป กล่าวคือ ภายในศูนย์ดังกล่าวได้มีการจัดการเรียนการสอนอาชีพพระยะสั้น การบริการห้องสมุดประชาชนที่ฝึกงานของนักศึกษาสายอาชีพและเป็นสถานที่สำหรับจัดกิจกรรมและการเรียนการสอนของสถานศึกษาต่าง ๆ (วัดท่าการ้อง, 2556, หน้า 3)

## 3. ปัญหาและอุปสรรคที่พบด้านการศึกษา

โดยส่วนใหญ่เมื่อมีพระภิกษุบวชเข้ามาแล้ว ยังคงไม่เห็นความสำคัญของการศึกษามากเท่าที่ควร บางรูปเข้ามาโดยความตั้งใจ แต่บางรูปบวชได้ไม่นานก็ลาสิกขา ด้านการศึกษาทั้งฝ่ายคณะสงฆ์และฆราวาส ทางวัดประสงค์ให้กำหนดเป็นหลักสูตร โดยใช้เนื้อหาตามหลัก

พระพุทธศาสนาเป็นพื้นฐาน และมีการประยุกต์หลักสูตรให้ทันกับยุคสมัยในปัจจุบัน และปรับเปลี่ยนไปตามเหตุการณ์บ้านเมือง เพื่อให้รู้ทันเหตุการณ์ รู้ทันสิ่งที่เกิดขึ้นในปัจจุบัน

### 3.3 ด้านการศึกษาสงเคราะห์

วัดท่าการ้องได้จัดตั้งมูลนิธิวัดท่าการ้อง มีวัตถุประสงค์หลักในการช่วยเหลือสังคมให้เกิดประโยชน์และการสนับสนุนหน่วยงานต่าง ๆ ทั้งภาครัฐและเอกชน และช่วยเหลือด้านการศึกษาสงเคราะห์แก่โรงเรียน สถานศึกษาต่าง ๆ โดยให้ทุนการศึกษาแก่นักเรียนที่เรียนดีหรือมีความสามารถแต่ขาดแคลนทุนทรัพย์ โดยได้ดำเนินการมาตั้งแต่ปี 2549-ปัจจุบัน วัดท่าการ้องจัดการมอบทุนการศึกษาสำหรับพระภิกษุ-สามเณร ที่ศึกษาภายใน โรงเรียนพระปริยัติธรรมวัดท่าการ้องแผนกธรรม (นักธรรม) ชั้นตรี ชั้นโท และชั้นเอก ซึ่งเปิดสอนครั้งแรกเมื่อวันที่ 10 สิงหาคม 2550 เป็นต้นมาจนถึงปัจจุบัน รายละเอียดการจัดมอบทุน ดังนี้ 1) มอบทุนการศึกษาสำหรับผู้สอบได้นักธรรมชั้นตรี ทุนละ 2,000 บาท สำหรับผู้ที่สอบผ่าน 2) มอบทุนการศึกษาสำหรับผู้สอบได้นักธรรมชั้นโท ทุนละ 3,000 บาท สำหรับผู้ที่สอบผ่าน 3) มอบทุนการศึกษาสำหรับผู้สอบได้นักธรรมชั้นเอก ทุนละ 5,000 บาท สำหรับผู้ที่สอบผ่าน 4) มอบทุนการศึกษาแก่สถานศึกษาที่ส่งนักเรียนสอบธรรมศึกษาทุกชั้น ในนามสำนักเรียนวัดท่าการ้องเป็นประจำทุกปี (วัดท่าการ้อง, 2556, หน้า 107) ซึ่งวัดท่าการ้องไม่พบปัญหาและอุปสรรคด้านการศึกษาสงเคราะห์ส่วนหลักเกณฑ์/เงื่อนไขในการดำเนินการด้านการศึกษาสงเคราะห์ จะประกอบไปด้วย การมอบทุนการศึกษา มีการกำหนดจำนวนเงินประจำปี และกำหนดหลักเกณฑ์สำหรับผู้เข้ารับทุน เช่น ประเภททุนการศึกษา ยากจน ประเภททุนการศึกษาเรียนดี เป็นต้น

### 3.4 ด้านการเผยแผ่

1. นโยบายด้านการเผยแผ่ของวัด วัดท่าการ้องเป็นสำนักปฏิบัติธรรมประจำจังหวัดพระนครศรีอยุธยา แห่งที่ 16 โรงเรียนพระปริยัติธรรม แผนกธรรม สำนักเรียนวัดท่าการ้อง และสนามสอบธรรมศึกษาของโรงเรียนประจำจังหวัดพระนครศรีอยุธยา การจัดกิจกรรมสำคัญทางพระพุทธศาสนาของวัดท่าการ้องมีการดำเนินการจัดกิจกรรมในวันสำคัญต่าง ๆ ทางพระพุทธศาสนาเป็นประจำ นอกจากนี้ยังได้จัดกิจกรรมในวันสำคัญอื่น ๆ เช่น วันเฉลิมพระชนมพรรษาพระบาทสมเด็จพระเจ้าอยู่หัวและสมเด็จพระนางเจ้าพระบรมราชินีนาถ โดยกำหนดเป็นกิจกรรมประจำปีของวัดและกิจกรรมอื่น ๆ ดังนี้ 1) การทำบุญตักบาตร ฟังพระธรรมเทศนาเป็นประจำทุกวันพระ ทั้งในและนอกพรรษา 2) กิจกรรมวันมาฆบูชา มีพิธีทำบุญตักบาตร บวชชีพราหมณ์ ถือน้ำ 5 และ 8 ปฏิบัติธรรม เดินกัมมัฏฐาน เวียนเทียน 3) กิจกรรมวันวิสาขบูชา มีพิธี

ทำบุญตักบาตร บวชชีพราหมณ์ ถือศีล 5 และ 8 ปฏิบัติธรรม เดินกัมมัฏฐาน เวียนเทียน 4) กิจกรรมวันอาสาฬหบูชา มีพิธีทำบุญตักบาตร บวชชีพราหมณ์ ถือศีล 5 และ 8 ปฏิบัติธรรม เดินกัมมัฏฐาน เวียนเทียน 5) กิจกรรมวันเข้าพรรษา มีพิธีทำบุญตักบาตร บวชชีพราหมณ์ ถือศีล 5 และ 8 ปฏิบัติธรรม เดินกัมมัฏฐาน เวียนเทียน 6) กิจกรรมวันออกพรรษา มีพิธีทำบุญตักบาตร บวชชีพราหมณ์ ถือศีล 5 และ 8 ปฏิบัติธรรม เดินกัมมัฏฐาน เวียนเทียน 7) กิจกรรมวันอัฐมีบูชา มีพิธีทำบุญตักบาตร บวชชีพราหมณ์ ถือศีล 5 และ 8 ปฏิบัติธรรม เดินกัมมัฏฐาน เวียนเทียน 8) กิจกรรมถวายพระพรชัยมงคล 5 ธันวาคมหาราช มีพิธีทำบุญตักบาตร บวชชีพราหมณ์ ถือศีล 5 และ 8 ปฏิบัติธรรม เดินกัมมัฏฐาน เวียนเทียน 9) มีพิธีทำบุญตักบาตร ถือศีล 5 และ 8 ปฏิบัติธรรม เดินกัมมัฏฐาน เวียนเทียน (วัดท่าการ้อง, 2556, หน้า 4)

2. การดำเนินการด้านการเผยแผ่ของวัด โดยมีการจัดกิจกรรมวันสำคัญทางพระพุทธศาสนา ดังนี้ 1) การประกอบพิธีเนื่องในวันมาฆบูชา วันวิสาขบูชา วันอาสาฬหบูชา และวันอัฐมีบูชา โดยมีวิธีดำเนินการ คือ เชิญชวนประชาชนเข้าร่วมทำบุญตักบาตร, รักษาศีลอุโบสถ, ประชาชนร่วมกันฟังธรรมเทศนาในตอนเช้า ภาคบ่ายประชาชนฟังธรรม ภาคเย็นประชาชนทำวัตรสวดมนต์ ภาคค่ำพระภิกษุสามเณรและประชาชนร่วมกันเวียนเทียนรอบอุโบสถ ฟังพระธรรมเทศนาในวันมาฆบูชา ทำวัตรสวดมนต์ ปฏิบัติธรรมและเจริญจิตภาวนา 2) การอบรมพระภิกษุสามเณร ไวยาวัจกร กรรมการวัด และผู้เกี่ยวข้องกับวัดให้มีความเข้าใจในธรรมวินัย ข้อวัตรปฏิบัติต่าง ๆ รวมถึงช่วยกันดูแลรักษาศาสนสมบัติของสงฆ์ และให้เข้าใจในศาสนพิธีต่าง ๆ สำหรับพระภิกษุสามเณรในเวลากลางเดือนและสิ้นเดือนหลังจากฟังพระปาฏิโมกข์จบแล้ว เป็นประจำตลอดปี, สำหรับอุบาสก-อุบาสิกา ประชาชน ในเวลาทำบุญใส่บาตรในวันพระตอนเช้า ขณะพระฉันหรือฉันเสร็จแล้วใช้เวลาพอสมควร 3) การอบรมศีลธรรม วัฒนธรรมประเพณีไทยให้กับนักเรียน ประชาชน ทั้งในวัดและนอกวัด ตามโอกาสและสถานที่ ตามงานพิธีต่าง ๆ ตามความเหมาะสมของงานนั้น ๆ เป็นประการสำคัญ 4) การทำบุญใส่บาตร รักษาศีล ฟังธรรม ตลอดปี 5) การจัดบรรพชาสามเณรฤดูร้อนช่วงปิดภาคเรียนของทุกปี 6) การประกอบพิธีวันเฉลิมพระชนมพรรษา 5 ธันวาคม และ 12 สิงหาคม ของทุกปี วิธีดำเนินการ เชิญชวนประชาชนเข้าร่วมทำบุญตักบาตร, รักษาศีลอุโบสถ, ประชาชนร่วมกันฟังธรรม, เทศนาในตอนเช้า และร่วมประกอบพิธีเวียนชัยถวายพระพร ฟังพระธรรมเทศนาในวันสำคัญในทางพระพุทธศาสนา เช่น ทำวัตรสวดมนต์

ปฏิบัติธรรมและเจริญจิตภาวนา 7) การให้ความร่วมมือกับทางคณะสงฆ์และหน่วยราชการ ได้แก่ การเป็นวิทยากรอบรมนักเรียน ได้แก่ โรงเรียนจิระศาสตร์ โรงเรียนหอแซฟยูชยา, การเป็นวิทยากรอบรมผู้ต้องขังให้เรือนจำกลางจังหวัดพระนครศรีอยุธยา และเรือนจำจังหวัดพระนครศรีอยุธยา, การเป็นวิทยากรอบรมข้าราชการตำรวจ กองกำกับการตำรวจภูธรจังหวัดพระนครศรีอยุธยา, การเป็นวิทยากรบรรยายในโครงการประชุมเชิงปฏิบัติการสรุปบทเรียนและติดตามผลการปฏิบัติงานการดำเนินงานโครงการสำคัญปี 2550 และพิธีมอบรางวัลการประกวดสุดยอดสามแห่งปี พ.ศ. 2552 ณ โรงแรมวรบุรี อโยธยา คอนเวนชั่น รีสอร์ท จังหวัดพระนครศรีอยุธยา , การอำนวยความสะดวกให้ใช้สถานที่เป็นหน่วยเลือกตั้งกรรมการหมู่บ้าน ผู้ทรงคุณวุฒิ สมาชิกสภาจังหวัด สมาชิกสภาผู้แทนราษฎร และหน่วยแพทย์เคลื่อนที่ที่มาปฏิบัติหน้าที่ ณ วัดท่าการ้อง, การให้ความร่วมมือช่วยประชาสัมพันธ์ข่าวสารข้อมูลต่าง ๆ ของทางราชการหรือทางจังหวัดที่ส่งมาให้ช่วยประกาศให้ประชาชนในเขตท้องที่ที่ได้รับทราบข่าวสารของทางราชการได้ทั่วถึงกัน (วัดท่าการ้อง, 2556, หน้า 141-142)

การจัดกิจกรรมเพื่อส่งเสริมคุณธรรม จริยธรรม และเอื้ออำนวยประโยชน์สุขแก่ชุมชน เพื่อเป็นการสนับสนุนส่งเสริมคุณธรรม จริยธรรมที่ยั่งยืนให้แก่ชุมชน วัดท่าการ้องได้ดำเนินโครงการส่งเสริมจริยธรรมหลายโครงการ เช่น ค่ายอบรมธรรมมะ การฝึกกัมมัฏฐาน และร่วมกับหน่วยงานภาครัฐ เอกชน จัดกิจกรรมอันเป็นประโยชน์ ดังนี้ 1) การจัดโครงการร่วมกับสำนักงานเขตพื้นที่การศึกษาพระนครศรีอยุธยา เขต 1 จัดโครงการค้นหาคนเก่งประวัติศาสตร์พระนครศรีอยุธยา ซึ่งด้วยพระราชทานสมเด็จพระบรมราชินีนาถ 2) การจัดพิธีบรรพชาเฉลิมพระเกียรติสมเด็จพระเทพรัตนราชสุดาฯ สยามบรมราชกุมารี 3) การจัดเข้าค่ายปรับเปลี่ยนพฤติกรรม โดยให้ผู้ถูกคุมประพฤติได้ปรับตัวสู่ความต้องการของสังคม 4) การส่งเสริมการปลูกต้นไม้ในชุมชน เพื่อเฉลิมพระเกียรติพระบาทสมเด็จพระเจ้าอยู่หัว 5) การนำเยาวชนเข้าค่ายพุทธบุตร เพื่อฝึกการปฏิบัติธรรมและให้เกิดความเข้าใจในแก่นแท้ของพระพุทธศาสนา 6) การจัดค่ายอบรมจริยธรรมให้กับเด็ก เยาวชน ให้ตระหนักถึงความเอื้อเฟื้อเผื่อแผ่และมีความสามัคคี 7) การจัดค่ายคุณธรรม 9 ประการ เพื่อสร้างสำนึก วินัย และความรับผิดชอบ ไม่ให้กระทำความชั่วและเข้าไปยุ่งเกี่ยวกับยาเสพติด พร้อมส่งเสริมสถาบันหลักของชาติ 8) การจัดการอบรมอาสาสมัครคุมประพฤติกระทรวงยุติธรรม เพื่อให้การสนับสนุนงานคุมประพฤติให้มีความก้าวหน้า ดำเนินไปด้วย

ประสิทธิภาพ 9) การจัดทำความเข้าใจและแผนความปรองดองระหว่างชุมชนที่นับถือศาสนาต่างกันให้มีความสามัคคีในฐานะคนไทย และอยู่ด้วยกันอย่างสันติสุข 10) การจัดอบรมพัฒนาคุณธรรมและสร้างสำนึกความเป็นไทย เพื่อพัฒนาเด็กไทยอย่างยั่งยืน 11) การจัดค่ายสร้างสรรค์คนดีศรีอยุธยา 12) การสนับสนุนส่งเสริมผลิตภัณฑ์ชุมชน การทำหัวโขนจำลอง 13) การจัดกิจกรรมส่งเสริมความกตัญญูแก่ครูอาจารย์

การบรรยายธรรมและเทศนา ได้แก่ การเทศนา อบรม บรรยายธรรม ปาฐกถา อบรม อุบาสก อุบาสิกา นักเรียนและเยาวชนตามสถานที่ต่าง ๆ และในเขตพุทธาวาส ดังนี้ 1) วัดเป็นศูนย์กลางในการจัดกิจกรรมปฏิบัติธรรมแก่อุบาสก-อุบาสิกาในวันสำคัญของชาติและศาสนา เช่น วันมาฆบูชา วันวิสาขบูชา วันอาสาฬหบูชา วันเข้าพรรษา วันอัฐมีบูชา วันเฉลิมพระชนมพรรษาของพระบาทสมเด็จพระเจ้าอยู่หัวและสมเด็จพระนางเจ้าพระบรมราชินีนาถเป็นประจำ 2) การจัดตั้งศูนย์เผยแพร่ธรรมะ เรือนจำเรือนธรรม เพื่อสนับสนุน ส่งเสริมให้ผู้ต้องขังได้รับฟังการบรรยายธรรมเป็นประจำอย่างต่อเนื่อง ร่วมกับเรือนจำจังหวัดพระนครศรีอยุธยา 3) การจัดตั้งศูนย์ฟื้นฟูสมรรถภาพผู้ติดยาเสพติด ร่วมกับสำนักคุมประพฤติจังหวัดพระนครศรีอยุธยา เพื่อให้ผู้กระทำผิดผู้ติดยา ได้เข้าใจโทษของยาเสพติด โดยนำหลักธรรมเข้าเป็นเรื่องยึดเหนี่ยว 4) การจัดตั้งห้องสมุดเพื่อเป็นการส่งเสริมการอ่าน และการศึกษาค้นคว้าของพระภิกษุ และสามเณร ประชาชนและเยาวชนโดยทั่วไป วัดทำการร้องจึงได้จัดตั้งห้องสมุดชุมชน ควบคู่กับศูนย์การเรียนรู้ชุมชนตำบลบ้านป้อม ประกอบด้วยหนังสือด้านพระพุทธศาสนา หนังสือทั่วไป นิตยสารรายวัน รายปักษ์ 5) การจัดพิพิธภัณฑสถานภายในวัด วัดทำการร้องได้จัดทำพิพิธภัณฑสถานภายในวัด โดยใช้พื้นที่ในส่วนต่าง ๆ ของวัดเป็นพื้นที่จัดแสดงทั้งพิพิธภัณฑสถานด้านวิถีชีวิต ด้านศิลปวัฒนธรรมและพระพุทธศาสนา เพื่อให้นักเรียน เยาวชน และประชาชนทั่วไปได้ศึกษาหาความรู้ ดังนี้ การจัดตั้งพิพิธภัณฑสถานบ้านวัดทำการร้อง เป็นการเก็บรวบรวมของเก่าที่มีคุณค่า หาดูยาก นำมาจัดแสดงให้คนทั่วไปได้ชม โดยมุ่งเน้นอุปกรณ์ที่เกี่ยวข้องกับวิถีชีวิตของคนในชุมชน, การจัดตั้งพิพิธภัณฑสถานหัวโขน มีการรวบรวมหัวโขน ตัวละครต่าง ๆ ที่มีความสวยงามให้ผู้เข้าชมได้เห็นคุณค่าความสวยงามของศิลปวัฒนธรรมไทย และ การจัดตั้งพิพิธภัณฑสถานหุ่นขี้ผึ้งพระเกจิ โดยจัดแสดงองค์จำลองหุ่นขี้ผึ้งพระเกจิชื่อดังจากทั่วประเทศโดยมีขนาดเท่าองค์จริง ให้ผู้เข้าชมได้สักการบูชา 6) การแจกหนังสือธรรมะ วัดทำการร้องได้จัดทำหนังสือสวดมนต์ และหนังสือประวัติวัดทำการร้องเพื่อแจกให้แก่ประชาชนทั่วไปที่มาเยี่ยม

ชมและปฏิบัติธรรมในโอกาสสำคัญต่าง ๆ 7) สมาคมทางศาสนา จัดให้พระภิกษุสามเณรที่เข้ามาบรรพชา อุปสมบท ได้ศึกษาเล่าเรียนพระธรรมวินัยทุกรูป ไม่ว่าจะบรรพชาระยะสั้นหรืออยู่จำพรรษา และส่งเสริมให้พระภิกษุได้ศึกษาเล่าเรียน ใฝ่หาความรู้ตลอดเวลา โดยการสนับสนุนอุปกรณ์การเรียนและทุนการศึกษา 8) อุทยานการศึกษาในวัด วัดท่าการ้องได้รับเลือกให้เป็นอุทยานการศึกษาในวัดประจำปี 2551 ซึ่งมีการจัดตั้งพิพิธภัณฑ์ชุมชน, อุทยานพรรณไม้, สวนมหามงคลในโอกาสพระราชพิธีเฉลิมพระชนมพรรษาครบ 6 รอบ, ชุมน้ำตกขนาดใหญ่, อุทยานนกแก้ว, ป้อมนมวังปลากราฟ ฯลฯ

การจัดทำโครงการสัมมนาอาสาสมัครคุมประพฤติ กระทรวงยุติธรรม ระยะเวลาจัดทำโครงการ ภาคฤดูร้อนปี 2555 จำนวนผู้เข้าร่วม ได้แก่ ประชาชนทั่วไปที่สนใจ

การจัดทำโครงการอบรมธรรมะฟื้นฟูสมรรถภาพผู้ติดยาเสพติด ระยะเวลาจัดทำโครงการ ทุกวันพุธที่ 3 ของเดือนตลอดทั้งปีและทุกปี ผู้เข้าร่วมโครงการ ได้แก่ กรมคุมประพฤติ กระทรวงยุติธรรม (วัดท่าการ้อง, 2556, หน้า 5-6)

### 3. ปัญหาและอุปสรรคที่พบด้านการเผยแผ่

ผู้สนใจเข้าร่วมกิจกรรมด้านการเผยแผ่ ณ วัดท่าการ้องส่วนใหญ่เป็นผู้สูงอายุจำนวนมาก แต่เป็นเยาวชนจำนวนน้อย

### 4. วิธีการแก้ไขและข้อเสนอแนะด้านการเผยแผ่

วัดประสงค์ให้เป็นไปในลักษณะ “บวร” คือ บ้าน วัด ราชการ (ชุมชน) มีการกำหนดกฎเกณฑ์ ข้อบังคับ เป็นการกระตุ้นเตือนให้เกิดความสัมพันธ์ระหว่างวัดและโรงเรียน เช่น โรงเรียนกำหนดกฎเกณฑ์ให้นักเรียน คือ อย่างน้อยต้องเข้าวัดจำนวนกี่ครั้งใน 1 ภาคเรียน เพราะหากเพียงปล่อยให้เป็นหน้าที่ของวัดหรือพระสงฆ์คงไม่มีทางสำเร็จ เช่นเดียวกับที่พระพุทธเจ้าตรัสไว้ว่า องค์ประกอบที่สำคัญของพระพุทธศาสนา คือ อุบาสกและอุบาสิกา ทุกคนมีส่วนร่วมในการดำรงพระพุทธศาสนา ฉะนั้น ทุกคนที่นับถือศาสนาพุทธต้องให้ความช่วยเหลือ

### 3.5 ด้านสาธารณูปการ

1. นโยบายด้านสาธารณูปการ วัดท่าการ้องมีการวางแผนในการดำเนินการ เช่น กรณีพื้นที่ของวัดซึ่งได้ถูกเอกชนเช่าเป็นจำนวนมาก พื้นที่ดั้งเดิมของวัดมีเพียง 1 ไร่ ทำให้ต้องวางแผนระยะยาว ซึ่งใช้เวลาพอสมควร แต่ ณ วินาทีนี้พื้นที่ประมาณ 20 ไร่ ทำให้สามารถที่จะทำงานต่าง ๆ ได้สอดคล้องกับพื้นที่ของวัดอย่างเต็มประสิทธิภาพ



2. แผนงาน/โครงการด้านสาธารณูปการ วัดท่าการ้องมีการจัดทำแผนงานหรือโครงการอย่างต่อเนื่องเป็นประจำทุกปี ดังนี้ 1) โครงการปรับปรุงซ่อมแซมและต่อเติมตลาดน้ำ (กรุงเก่า) ภายในบริเวณท่าน้ำวัดท่าการ้อง โดยใช้ระยะเวลาปรับปรุง, ซ่อมแซมและต่อเติม ตั้งแต่ปี พ.ศ. 2554-2555 มีผู้เข้าร่วมโครงการ ได้แก่ คณะสงฆ์วัดท่าการ้อง, หน่วยงานราชการและประชาชนทั่วไป เน้นประชาชนชาวตำบลบ้านป้อม อำเภอพระนครศรีอยุธยา จังหวัดพระนครศรีอยุธยา 2) โครงการปรับปรุงภูมิทัศน์ ระยะเวลาจัดทำโครงการ เดือนมกราคม 2555 3) โครงการปล่อยพันธุ์สัตว์น้ำเฉลิมพระเกียรติพระบาทสมเด็จพระเจ้าอยู่หัวฯ เพื่อถวายเป็นพระราชกุศล โครงการต่อเนื่องตั้งแต่ 4 ธันวาคม 2554-3 ธันวาคม 2555 ระยะเวลาจัดทำโครงการเริ่มตั้งแต่ 4 ธันวาคม 2554-3 ธันวาคม 2555 จำนวนผู้เข้าร่วมโครงการ ได้แก่ ท่านผู้ว่าราชการจังหวัด และประชาชนทั่วไป 4) โครงการปลูกต้นไม้เฉลิมพระเกียรติปี 2555 ระยะเวลาจัดทำโครงการ 12 สิงหาคม 2555 จำนวนผู้เข้าร่วมโครงการ ได้แก่ หน่วยงานราชการและประชาชนทั่วไป จำนวน 200 คน (วัดท่าการ้อง, 2556, หน้า 8)

### 3.6 ด้านสาธารณสงเคราะห์

1. นโยบายด้านสาธารณสงเคราะห์ วัดท่าการ้องมีนโยบายด้านสาธารณสงเคราะห์ของวัดโดยให้การช่วยเหลือทุกด้านเกี่ยวกับสังคม ชุมชน โรงเรียน ชาวบ้าน ผู้สูงอายุ โดยมีห้องคอมพิวเตอร์ โรงเรียน กศน. ตลาดน้ำ ส่งเสริมอาชีพให้ชุมชน นอกจากนี้ยังมีการบริจาคสาธารณสงเคราะห์ของทางคณะสงฆ์

2. การปฏิบัติการและดำเนินการด้านสาธารณสงเคราะห์ของวัด วัดท่าการ้องเป็นศูนย์กลางในการให้บริการทางสังคมแก่คนในชุมชน คือ 1) การจัดสร้างตลาดน้ำกรุงเก่า วัดท่าการ้อง เพื่อเป็นศูนย์กลางในการฟื้นฟูวิถีชีวิตและการพึ่งพาตนเองได้อย่างสมบูรณ์ของคนในชุมชน โดยมีวัตถุประสงค์หลักเพื่อสร้างเสริมอาชีพให้กับคนในชุมชน และเป็นการส่งเสริมการท่องเที่ยวในจังหวัดพระนครศรีอยุธยาได้อีกทางหนึ่ง 2) การจัดอบรมอาชีพให้กับผู้ถูกคุมประพฤติให้ได้มีความรู้ไปประกอบอาชีพได้หลังจากพ้นโทษ 3) การสร้างระบบน้ำดื่มสะอาดให้กับโรงเรียนบ้านกะทุมลาย อำเภอวังน้อย จังหวัดพระนครศรีอยุธยา 4) การปล่อยพันธุ์สัตว์น้ำลงแหล่งน้ำ เพิ่มความอุดมสมบูรณ์ให้แก่ชุมชน 5) การรณรงค์ป้องกันโรคในโอกาสต่าง ๆ 6) การจัดกิจกรรมวันเด็กเป็นประจำทุกปี 7) การจัดการปรับปรุงห้องสุขาให้กับโรงเรียนต่าง ๆ 8) การปรับปรุงสนามเด็กเล่น

ให้กับโรงเรียนและชุมชนต่าง ๆ 9) การจัดวัดเป็นสถานที่ประชุมหน่วยงานราชการตลอดปี 10) การสนับสนุนการดำเนินงานของสำนักงานเหล่ากาชาดจังหวัดพระนครศรีอยุธยา 11) การเป็นผู้ให้การอุปถัมภ์การจัดโครงการของโรงเรียนต่าง ๆ (วัดท่าการ้อง, 2556, หน้า 7-8) 12) การจัดตั้งศูนย์ยุติธรรมชุมชน เพื่อเป็นศูนย์กลางในเขตชุมชนในการแก้ปัญหาข้อพิพาทหรือคดีความที่ไม่ได้รับความเป็นธรรม ซึ่งสามารถช่วยให้ชาวบ้านในเขตพื้นที่ได้รับความสะดวกสบาย และมีความเข้าใจในกระบวนการยุติธรรม 13) การจัดสร้างตลาดบกกวนคู่กับตลาดน้ำ เพื่อเปิดโอกาสให้หน่วยงานหรือองค์กรต่าง ๆ ในจังหวัดพระนครศรีอยุธยา ได้นำผลผลิตและผลิตภัณฑ์ของหน่วยงานมาจัดจำหน่าย เพื่อนำรายได้จากการจำหน่ายไปใช้ในการพัฒนาสังคมตามขอบเขตรับผิดชอบของตนเอง 14) การจัดตั้งศูนย์อบรมผู้ติดยาเสพติด จากปัญหายาเสพติดในปัจจุบัน ทำให้มีผู้ติดยาเสพติดและถูกดำเนินคดีเป็นจำนวนมาก วัดท่าการ้อง จึงได้ร่วมกับเรือนจำกลางพระนครศรีอยุธยา และเรือนจำจังหวัดพระนครศรีอยุธยา จัดตั้งศูนย์อบรมผู้ติดยาเสพติด ณ วัดท่าการ้อง เพื่อเปิดโอกาสให้ผู้ติดยาเสพติดได้ปรับปรุงตัวให้เป็นบุคคลที่สามารถอยู่ร่วมกับสังคมได้อย่างมีความสุข และไม่กลับมากระทำความผิดอีก โดยการจัดกิจกรรมส่งเสริมความรู้ นั่งสมาธิ และนำธรรมะมาเป็นสิ่งขัดเกลาจิตใจของผู้ติดยาเสพติดให้เห็นถึงผลเสียของการดำเนินชีวิตในทางที่ไม่ถูกต้อง (วัดท่าการ้อง, 2556, หน้า 21-22)

### 3. ปัญหาและอุปสรรคที่พบด้านสาธารณสงเคราะห์

ชาวบ้านและชุมชนไม่ให้ความสนใจในการที่จะเข้ามาวัดในรูปแบบที่วัดตั้งเป้าหมายไว้ คือ เศรษฐกิจพอเพียง แต่ความประสงค์ของชาวบ้านและชุมชนต้องการเพียงที่จะได้เงิน แต่ไม่ต้องการทำงานหนัก ซึ่งเป็นปัญหาของสังคมไทยคือต้องการความสะดวกสบาย แต่ไม่อดทน ขาดความมัธยัสถ์ ซึ่งทำให้การดำเนินการด้านการสาธารณสงเคราะห์ของวัดต้องพิจารณาให้รอบคอบว่าจะช่วยเหลือใครให้เกิดประโยชน์อย่างเต็มที่

#### 3.7 ด้านการประชาสัมพันธ์และการตลาด

##### 1. นโยบายด้านการประชาสัมพันธ์และการตลาด

วัดท่าการ้องใช้นโยบายด้านการประชาสัมพันธ์และการตลาดโดยประยุกต์ใช้เศรษฐกิจพอเพียงตามแนวทางพระราชดำริ เช่น การจัดสร้างตลาดน้ำในปัจจุบัน และการวางแผนจัดทำถนนคนเดินในอนาคต โดยทางวัดมีเป้าหมายว่าจะทำอย่างไรให้คนมีความสุข โดยการมี

ความสุข คือ ต้องมีเงิน เมื่อมีเงินก็มีการใช้จ่าย เมื่อเศรษฐกิจชุมชนได้ วัดก็ได้ด้วย แต่ถ้าชุมชนไม่ได้วัดก็อยู่ไม่ได้ ฉะนั้น ทุกสิ่งทุกอย่างที่เกิดขึ้นต้องเป็น “บวร” คือ วัด บ้าน ชุมชน ต้องช่วยกันให้เสริมสร้างสิ่งเหล่านี้ให้เกิดขึ้น วัดคือตัวชี้วัดระดับหนึ่งเท่านั้น พระสงฆ์มีหลัก 3 อย่าง คือ “ไตรลักษณ์” ประกอบด้วย พระพุทธ พระธรรม พระสงฆ์ โดยที่สองหลักแรกเป็นหลักที่เป็นแนวทางแต่ผู้ปฏิบัติจริง คือ พระสงฆ์ ฉะนั้น พระสงฆ์ คือ ตัวที่จะเชื่อมระหว่างอุบาสก อุบาสิกา และชุมชนต่าง ๆ ที่จะทำให้เข้าใจในหลักธรรมของพระพุทธศาสนา หากสามารถดำเนินการตามหลักของพระพุทธศาสนาได้ อย่างน้อยมีการปฏิบัติตามศีล 5 ศีล 8 หรือหลักใดก็ตาม อย่างน้อยก็สามารถทำให้ดำเนินชีวิตไปในทางที่สามารถอยู่ได้ในแบบที่พอมีพอกิน

## 2. แผนงาน/โครงการด้านการประชาสัมพันธ์และการตลาด

จัดให้มีแหล่งท่องเที่ยวสำหรับให้บริการประชาชน ดังนี้ 1) ตลาดน้ำกรุงเก่า วัดท่ากา รื่อง จัดสร้างขึ้นบริเวณท่าหน้าวัดท่ากา รื่อง ในปี พ.ศ. 2552 เพื่อต้องการให้วัดเป็นศูนย์กลางของชุมชน ในการส่งเสริมให้คนในชุมชนสามารถพึ่งพาตนเองได้อย่างยั่งยืน 2) ศาลาการเปรียญสมัยอยุธยา มีความเก่าแก่ และมีความสำคัญอันยาวนาน ในสมัยสงครามโลกครั้งที่ 2 เป็นที่พักพิงผู้อพยพจากโรงเรียนในกรุงเทพฯ 3) พิพิธภัณฑ์หุ่นขี้ผึ้งพระเกจิ เป็นศูนย์รวมรูปปั้นขี้ผึ้งขนาดเท่าองค์จริงของพระเกจิชื่อดังจากทั่วประเทศให้พุทธศาสนิกชนได้มาสักการบูชา 4) ศาลพระพิฆเนศวร เป็นที่เคารพสักการะของนักท่องเที่ยวในการมาขอพรด้านต่าง ๆ ให้สมความปรารถนา 5) อุทยานวังมัจฉา เป็นเขตอุทยานที่สัตว์น้ำนานาชนิด เพื่อให้นักท่องเที่ยวได้ให้อาหารในพื้นที่แม่น้ำเจ้าพระยา 6) สวนปลามัจฉาพันธุ์ พื้นที่รวบรวมปลาเลี้ยง ปลาสวยงาม ให้เยาวชนได้เรียนรู้ 7) สวนนกวัดท่ากา รื่อง รวบรวมพันธุ์นกสายพันธุ์แปลก หายาก ให้นักท่องเที่ยวได้มาเที่ยวชมเพื่อหาความรู้ 8) สวนมхамงคล เพื่อรวบรวมพรรณไม้นานาชนิดให้เป็นแหล่งพักผ่อนหย่อนใจและศึกษาหาความรู้ (วัดท่ากา รื่อง, 2556, หน้า 2-3)

## 3. การปฏิบัติการและดำเนินการด้านการประชาสัมพันธ์และการตลาดของวัด

ประกอบด้วย 1) อำนวยความสะดวกแก่ผู้มาท่องเที่ยวภายในวัด รวมถึงให้ความร่วมมือกับโครงการของส่วนราชการ เช่น โครงการไหว้พระ 9 วัด และคณะผู้มาเข้าปฏิบัติธรรมวิปัสสนากัมมัฏฐาน เป็นต้น 2) สำหรับการให้บริการห้องสุขา ซึ่งถือเป็นจุดเด่นด้านส่งเสริมการท่องเที่ยวของทางวัดเป็นอย่างมากเนื่องจากได้รับรางวัลในระดับประเทศ วัดได้จัดตั้งเจ้าหน้าที่ทีมเฉพาะกิจขึ้นมาดูแล เนื่องจากคุณลักษณะของผู้ที่ให้บริการห้องสุขาต้องมีคุณสมบัติ คือ รักความสะอาด, จิตใจต้องหนักแน่น เพราะจะถูกคำวิพากษ์วิจารณ์, ต้องมีอารมณ์สุนทรีย์ เพราะถ้าอารมณ์

ไม่ตีจะทะเลาะกับผู้มารับบริการ เพราะในความเป็นจริงต้องยอมรับว่าผู้ที่ใช้บริการบางคนก็ใช้อุปกรณ์ไม่เป็น ซึ่งบางสิ่งบางอย่างสอนกันไม่ได้เพราะคนไทยไม่ชอบให้ใครสอน ไม่ชอบให้ใครแนะนำ ไม่ชอบให้ใครบอกกล่าว ฉะนั้น วัดจะทำเพียงแค่เขียนป้ายบอกวิธีการใช้ ซึ่งบางคนก็อ่าน บางคนก็ไม่อ่าน และเนื่องจากพื้นฐานนิสัยคนไทย อยากรู้ อยากรู้อะไร อยากรู้อะไร อยากรู้อะไร แต่ไม่คำนึงถึงผลที่เกิดความเสียหายทำให้เกิดผลเสียกับทางวัด และเนื่องจากสิ่งของภายในวัดได้มาจากเงินบริจาคทางวัดจึงมีความประสงค์ให้ญาติโยมช่วยวัดในการถนอมรักษา ดูแล ประหยัด ให้คิดว่าวัดเป็นที่อยู่อาศัยของพระสงฆ์ ฉะนั้น สิ่งต่าง ๆ ที่นอกเหนือจากญาติโยมทำแล้วเป็นสิ่งที่พระสงฆ์ต้องทำ นี่ก็คือปัญหาที่พบ สังคมไทยอะไรที่เป็นกฎกติกาจะไม่สนใจ ไม่ยอมรับ ฉะนั้น การทำอะไรก็ตามต้องระมัดระวังเป็นอย่างดี ซึ่งบางครั้งวัดก็ต้องยอมให้ผ่านไปโดยค่อย ๆ ปรับแก้ไข 3) สำหรับแง่คิดเกี่ยวกับงานของคณะสงฆ์ทั้ง 6 ด้าน เนื่องจากเจ้าอาวาสไม่สามารถปฏิบัติได้หมดทั้ง 6 ด้าน เพราะจะมีความเชี่ยวชาญเพียงด้านใดด้านหนึ่ง ในแต่ละวัดและแต่ละเจ้าอาวาสจะมีจุดเด่นเฉพาะของตนเอง เช่น สายปฏิบัติ สายเกจิ สายกัมมัฏฐาน คือ แต่ละวัดจะให้การดำเนินการปฏิบัติตามหลักการทั้ง 6 ข้อ แต่ดำเนินการมากหรือน้อยนั้น จะมีจุดเด่นจุดเดียวแล้วแต่ นโยบายของวัดจะให้ความสำคัญกับด้านใดเป็นพิเศษ ซึ่งขึ้นอยู่กับองค์ประกอบของชุมชน ท้องถิ่น เพราะแต่ละชุมชนไม่เหมือนกัน กรณีวัดทำการร้องจะนำไปเปรียบเทียบกับวัดอื่นไม่ได้เพราะวัดทำงานเชิงรุก หมายความว่าวัดทำการร้องหยุดหนึ่งไม่ได้เพราะที่วัดไม่มีโยมอุปถัมภ์ในท้องที่ ปัจจัยที่ได้มาจากข้างนอก ฉะนั้นถ้าโยมไม่เข้ามาวัด วัดก็ไม่มีปัจจัยที่จะบริหาร ซึ่งนับว่ามีความจำเป็น เพราะต้องจ่ายชำระค่าไฟ ค่าน้ำ และรายจ่ายอื่น โดยรายได้ของวัดก็มาจากศรัทธาของประชาชน ฉะนั้น วัดจึงต้องสร้างความศรัทธา ความเชื่อมั่น คือ วัดต้องทำงาน ปรับปรุงดูแลวัดให้ประชาชนเกิดความรู้สึกว่าวัดนี้มีการบูรณปฏิสังขรณ์ตลอดเวลา วัดต้องทำ 4 ดี คือ “บริเวณ บริวาร บริการ บริธรรม” สิ่งเหล่านี้ต้องทำและทำแบบ “ท ท ท” คือ “ทำทันที” ไม่เหมือนราชการ คือ ไม่ต้องรอว่าอะไรจะเกิดขึ้น เพื่อให้งานเดินไปข้างหน้า วัดทำการร้องใช้วิธีทำงานไปก่อนอย่างอื่นตามหลัง ไม่ใช่ตามหลังแล้วค่อยทำงาน 4) สโลแกน “มาแล้วต้องมาอีก” ที่ทำให้ผู้ที่มาวัดทำการร้องจดจำ ซึ่งถือเป็นกรณีศึกษาด้านการประชาสัมพันธ์ สโลแกนนี้วัดต้องการให้คิดว่าถ้าประชาชนไม่มาวัดแล้วพระพุทธศาสนาจะอยู่ไม่ได้ ฉะนั้น มาแล้วต้องมาอีก เป็นคำพูดให้คิดว่าเมื่อโยมมาวัดแล้วโยมต้องมาอีก คือ มาช่วยวัด ช่วยดูแลวัด ช่วยดูแลพระพุทธศาสนา แต่หากโยมมาแล้วไม่มาอีก พระพุทธศาสนาหรือแม้แต่ว่า

พระสงฆ์ สามเณรหรือเด็กวัดก็อยู่ไม่ได้ ฉะนั้น คำว่ามาแล้วต้องมาอีก คำว่า “ต้อง” คือ “ต้องมา” ถ้าประชาชนไม่เข้ามาวัด พระพุทธศาสนาก็อยู่ไม่ได้ เปรียบเทียบกับมุสลิมทำละหมาดวันละ 5 ครั้ง แต่คนไทยในหนึ่งวันไม่สวดมนต์เลย มุสลิมไปสุเหร่าวันละ 5 เวลา แต่คนไทยหนึ่งเดือนไม่เคยเข้าวัด วันพระเดือนละ 4 ครั้ง 1 ปีจำนวน 48 ครั้ง ก็ไปไม่ครบแล้วพระพุทธศาสนาจะอยู่อย่างไร สังคมมุสลิมเขาเอ้ออาทรในหลักปฏิบัติจึงเกิดความเข้มแข็ง ศาสนาพุทธมาเป็นรูปแบบทำหรือไม่ทำก็ได้ แม้แต่วันสำคัญทางพระพุทธศาสนา ชาวพุทธเข้าวัดจำนวนไม่ถึงครึ่ง ฉะนั้น อะไรก็ตามในปัจจุบันนี้พระพุทธศาสนาไม่ใช่อ่อนแอแต่อ่อนแรง ประชาชนไปวัดเฉพาะวัดที่ตนเกิดความศรัทธาแต่วัดที่อยู่ในพื้นที่บ้านเกิดไม่ดูแล ควรเกิดนโยบายรักบ้านเกิด โดยกำหนดให้วันสำคัญทางพุทธศาสนา ชาวพุทธต้องกลับบ้านเกิดในจังหวัดของตนเอง มาเข้าร่วมกิจกรรมทางพุทธศาสนาเพราะวันสำคัญทางพุทธศาสนาเป็นวันหยุดราชการ แต่ในความเป็นจริง คือ คนไม่เข้าวัด แต่เข้าห้างสรรพสินค้า แม้แต่การจัดงานในระดับจังหวัดก็ยังหาคนมาร่วมงานแทบลำบาก เหมือนกับต้องเกณฑ์กันมา แต่ไม่ได้มาด้วยความตั้งใจหรือสมัครใจอย่างจริงจังซึ่งต่างกับศาสนาอื่นที่มาด้วยความเต็มใจ

### ตอนที่ 3 ปัจจัยแห่งความสำเร็จและแนวปฏิบัติในการบริหารจัดการวัด

ผลที่ได้จากการวิเคราะห์ข้อมูลจากการสัมภาษณ์ความคิดเห็นเกี่ยวกับการบริหารจัดการวัดพญัญเชิงวรวิหาร วัดใหญ่ชัยมงคล และวัดท่าการ้อง สามารถนำมาสรุปเป็นปัจจัยแห่งความสำเร็จและแนวปฏิบัติในการบริหารจัดการวัด แสดงรายละเอียด ปรากฏตามตารางต่อไปนี้

ตาราง 2 ปัจจัยแห่งความสำเร็จและแนวปฏิบัติในการบริหารจัดการวัด

วัตถุประสงค์ในการวิจัย	วัดพญัญเชิงวรวิหาร	วัดใหญ่ชัยมงคล	วัดท่าการ้อง
1. รูปแบบและวิธีการบริหารจัดการ			
1.1 ด้านการปกครอง			
1.1.1 มอบหมาย	มี	มี และเพิ่มตำแหน่ง	มี
อำนาจด้านการปกครองและบริหารให้กับผู้ช่วยเจ้าอาวาส และไวยาวัจกรวัด		“หัวหน้าสำนักแม่ชี” เพื่อให้สอดคล้องกับการเน้นเรื่องภารกิจด้านการเผยแผ่	

ตาราง 2 (ต่อ)

วัตถุประสงค์ในการวิจัย	วัดพนัญเชิงวรวิหาร	วัดใหญ่ชัยมงคล	วัดท่ากาเรือ
1.1.2 มีการกำหนดหลักปฏิบัติในการพำนักอาศัยภายในวัดทั้งพระสงฆ์และฆราวาส อย่างเป็นลายลักษณ์อักษร	มี	มี	มี
1.1.3 มีการประชุมชี้แจงภายในวัดตามที่กำหนดเป็นระยะเวลาที่แน่นอน	มี/ทุก 1 เดือน	มี/ทุก 1 เดือน	มี/ทุก 1 เดือน
1.1.4 มีการมอบหมายอำนาจหน้าที่ให้ผู้เกี่ยวข้องดูแลด้านการเงินเป็นการเฉพาะ	มี	มี	มี
1.1.5 มีการจัดทำรายงานทางการเงินตามระเบียบที่ราชการกำหนด โดยส่งรายงานผ่านตามระบบการบังคับบัญชาให้กับฝ่ายสงฆ์และฝ่ายราชการทุกเดือน	มี	มี	มี
1.2 ด้านการศึกษา			
1.2.1 ส่งเสริมภารกิจด้านการจัดการศึกษาพระปริยัติธรรมทั้งแผนกธรรมบาลี และแผนกสามัญศึกษา	เปิดสอนในหลักสูตรพระปริยัติธรรมแผนกธรรมบาลีสำหรับพระภิกษุ และหลักสูตรธรรมศึกษาสำหรับฆราวาส/เป็นศูนย์เผยแผ่พระพุทธศาสนาประจำจังหวัด	เปิดสอนในหลักสูตรพระปริยัติธรรมแผนกธรรมบาลีสำหรับพระภิกษุ และหลักสูตรธรรมศึกษาสำหรับฆราวาส/ส่งเสริมให้แม่ชีศึกษาในหลักสูตรบาลีศึกษา	เปิดสอนในหลักสูตรพระปริยัติธรรมแผนกธรรมบาลีสำหรับพระภิกษุ และหลักสูตรธรรมศึกษาสำหรับฆราวาส/เป็นวัดที่รับผิดชอบด้านการศึกษาของอำเภอพระนครศรีอยุธยา
1.2.2 ศูนย์กศน.	มี	ไม่มี	มี

ตาราง 2 (ต่อ)

วัตถุประสงค์ในการวิจัย	วัดพนัญเชิงวรวิหาร	วัดใหญ่ชัยมงคล	วัดท่ากาห้อง
1.2.3 พระภิกษุทำ หน้าที่เป็นครูสอน/เจ้า อาวาสเป็นเจ้าสำนักเรียน	มี	มี	มี
1.3 ด้านการเผยแพร่			
1.3.1 ส่งเสริมให้ ประชาชนได้รับรู้ถึง หลักธรรมคำสอนและ นำไปปฏิบัติใน ชีวิตประจำวันโดยผ่าน วิธีการต่าง ๆ ทั้งภายในและ ภายนอกวัด	มี	มี/ได้รับการคัดเลือกให้ เป็นสำนักปฏิบัติธรรม ประจำจังหวัดที่มีผลงาน ดีเด่นเฉลิมพระเกียรติมี การประชาสัมพันธ์ ข้อมูลการปฏิบัติธรรม ทางเว็บไซต์	มี
1.3.2 การจัด โครงการต่าง ๆ ที่เกี่ยวข้อง	มี	มี	มี
1.4 ด้านการ สาธารณูปการ			
1.4.1 จัดการศาสน สมบัติของวัด และการ สาธารณูปการอย่าง เหมาะสมและถูกต้อง	มี	มี	มี
1.5 ด้านการศึกษา สงเคราะห์			
1.5.1 การจัดการ ศึกษาโรงเรียนตามแผนการ ศึกษาแห่งชาติ	มี/โรงเรียนราษฎร์การ กุศลของวัด	มี/โรงเรียนราษฎร์การ กุศลของวัด	ไม่มี
1.5.2 การสงเคราะห์ ให้เด็กและประชาชนได้รับ การศึกษา	มี/โรงเรียนภายในวัด	มี/โรงเรียนภายในวัด	มี/ให้การอุปการะโรงเรียน
1.5.3 การสอน ศีลธรรมแก่นักเรียนและ นักศึกษา	มี	มี	มี

ตาราง 2 (ต่อ)

วัตถุประสงค์ในการวิจัย	วัดพนัญเชิงวรวิหาร	วัดใหญ่ชัยมงคล	วัดท่ากาห้อง
1.5.4 การสงเคราะห์ เกื้อกูลแก่การศึกษา สถาบันการศึกษา หรือ บุคลากรทางการศึกษา	มี	มี	มี
1.6 ด้านการสาธารณ สงเคราะห์			
1.6.1 การให้วัดเป็น สถานที่ประกอบการกุศล เกี่ยวกับเรื่องเกิด แก่ เจ็บ ตาย	มี	มี	มี
1.6.2 การให้วัดเป็น สถานที่จัดฝึกอบรมพัฒนา อาชีพแก่ประชาชน	มี	มี	มี
1.6.3 การสร้างหรือ มอบอุปกรณ์รักษาพยาบาล	มี	มี	มี
1.6.4 การให้ความรู้ ข่าวสารแก่ชุมชนด้านต่าง ๆ	มี	มี	มี
1.7 ด้านการ ประชาสัมพันธ์และ การตลาด			
1.7.1 มีการนำเสนอ ข้อมูลข่าวสารทางช่องทาง ต่าง ๆ	มี/เว็บไซต์, เฟซบุ๊ก	มี/เว็บไซต์	มี/เว็บไซต์, เฟซบุ๊ก
1.7.2 กำหนด สโลแกนของวัด	ไม่มี	ไม่มี	มี/มาแล้วต้องมาอีก
2. ปัจจัยแห่งความสำเร็จใน การบริหารจัดการวัดใน แหล่งท่องเที่ยว			
2.1 เจ้าอาวาส ผู้ช่วยเจ้า อาวาส และ ไวยาวัจกรวัด มี	มี	มี	มี



## ตาราง 2 (ต่อ)

วัตถุประสงค์ในการวิจัย	วัดพนัญเชิงวรวิหาร	วัดใหญ่ชัยมงคล	วัดท่ากาเรือ
ความรู้และความสามารถในการบริหารจัดการวัด การบริหารจัดการภายในวัดมีรูปแบบกระจายอำนาจ			
2.2 วัดมีปัจจัยภายในที่มี	มี	มี	มี
ความโดดเด่นทำให้ประชาชนเข้ามาท่องเที่ยวภายในวัด			
2.3 วัดมีการอำนวยความสะดวกแก่นักท่องเที่ยว	มี	มี	มี
2.4 วัดมีการใช้ระบบเทคโนโลยีสารสนเทศในการประชาสัมพันธ์กิจกรรมของวัด	มี	มี	มี
3. แนวปฏิบัติสำหรับใช้ในการบริหารจัดการวัดในแหล่งท่องเที่ยว เพื่อการพัฒนาสำหรับวัดอื่น ๆ			
3.1 เจ้าอาวาสควร	มี	มี	มี
มอบหมายความรับผิดชอบให้แก่ผู้ได้บังคับบัญชาภายในวัด โดยมอบหมายให้ปฏิบัติตรงกับความสามารถของบุคลากร เพื่อใช้บุคลากรให้เกิดศักยภาพ ซึ่งจะส่งผลต่อความสำเร็จในการบริหารจัดการวัด			

ตาราง 2 (ต่อ)

วัตถุประสงค์ในการวิจัย	วัดพญัญเชิงวรวิหาร	วัดใหญ่ชัยมงคล	วัดท่ากาเรือ
3.2 พัฒนาสถานที่ของวัดให้มีความพร้อมเพื่ออำนวยความสะดวกแก่ประชาชนที่เข้ามาภายในวัด โดยจัดสถานที่ให้สะอาด สวยงาม ร่มรื่น พร้อมให้บริการคนทุกเพศ ทุกวัย โดยกำหนดระยะเวลาในการบูรณปฏิสังขรณ์อย่างชัดเจน เพื่อให้วัดไม่แลดูชำรุดทรุดโทรม	มี/บูรณปฏิสังขรณ์ภายใต้ความเป็นวัดที่ขึ้นทะเบียนกรมศิลปากร	มี/บูรณปฏิสังขรณ์ภายใต้ความเป็นวัดที่ขึ้นทะเบียนกรมศิลปากร	มี/เจ้าอาวาสมีความตั้งใจให้วัดมีบรรยากาศเหมือนกับห้างสรรพสินค้า ซึ่งจะทำให้ประชาชนที่เข้ามาวัดได้รับความสะดวกสบาย และกลับมาวัดอีกครั้ง
3.3 ควรมีแผนผังโครงสร้างการบริหารงานวัด เพื่อบอกตำแหน่งหน้าที่และความรับผิดชอบของบุคลากร	มี	ไม่มี	ไม่มี/มีเฉพาะแผนผังที่วัดรับผิดชอบด้านการศึกษาอำเภอพระนครศรีอยุธยา
3.4 ควรจำกัดสถานที่ในการอยู่อาศัยของสุนัขที่อาศัยภายในวัด รวมถึงสุนัขจรจัด เพื่อความเรียบร้อย ความปลอดภัย และความเรียบร้อยของวัด	ไม่มี/ยังคงพบสุนัขจรจัดภายในวัด	มี/ไม่พบสุนัขจรจัดภายในวัด	มี/ไม่พบสุนัขจรจัดภายในวัด
3.5 ควรมีจุดบริการน้ำดื่มฟรี เพื่อเป็นการบริการประชาชนที่เข้ามาภายในวัด	ไม่มี	ไม่มี	ไม่มี
3.6 ควรใช้ระบบเทคโนโลยีสารสนเทศของวัดเพื่อการประชาสัมพันธ์ ข้อมูล ข่าวสาร ข้อมูลกิจกรรมของทางวัด	มี	มี	มี

ตาราง 2 (ต่อ)

วัตถุประสงค์ในการวิจัย	วัดพนัญเชิงวรวิหาร	วัดใหญ่ชัยมงคล	วัดท่ากาเรือ
3.7 ควรมีการให้ข้อมูล เพิ่มเติม เช่น แผ่นพับ หรือ วิทยากรนำชม เกี่ยวกับ ศิลปวัฒนธรรมที่สำคัญ ภายในวัด หรือหลักธรรม ทางศาสนา เพื่อให้เกิดความ บันเทิงควบคู่กับความรู้	มี/แผ่นพับได้รับการ สนับสนุนจากองค์การ บริหารส่วนจังหวัด พระนครศรีอยุธยา	มี/แผ่นพับได้รับการ สนับสนุนจากองค์การ บริหารส่วนจังหวัด พระนครศรีอยุธยา	ไม่มี
วิทยากรนำชม เกี่ยวกับ ศิลปวัฒนธรรมที่สำคัญ ภายในวัด หรือหลักธรรม ทางศาสนา เพื่อให้เกิดความ บันเทิงควบคู่กับความรู้	มี/แผ่นพับได้รับการ สนับสนุนจากองค์การ บริหารส่วนจังหวัด พระนครศรีอยุธยา	มี/แผ่นพับได้รับการ สนับสนุนจากองค์การ บริหารส่วนจังหวัด พระนครศรีอยุธยา	ไม่มี

จากตาราง 2 พบว่า การบริหารจัดการวัดในแหล่งท่องเที่ยว นั้น ประกอบไปด้วยปัจจัยแห่งความสำเร็จและแนวปฏิบัติในการบริหารจัดการวัด ซึ่งมีรูปแบบและวิธีการบริหารจัดการวัด โดยที่วัดมีการปฏิบัติตามภารกิจของวัดทั้ง 6 ประการ แต่การปฏิบัติจะให้ความสำคัญในแต่ละภารกิจไม่เท่ากัน ขึ้นอยู่กับองค์ประกอบและบริบทของแต่ละวัด ปัจจัยแห่งความสำเร็จในการบริหารจัดการวัดในแหล่งท่องเที่ยว คือ 1) วัดมีการบริหารจัดการวัดในฐานะแหล่งท่องเที่ยว โดยบริหารวัดตามระเบียบการปกครองสงฆ์ 6 ประการ 2) วัดมีปัจจัยภายในที่มีความโดดเด่นทำให้ประชาชนเข้ามาท่องเที่ยวภายในวัด 3) วัดมีการอำนวยความสะดวกแก่นักท่องเที่ยว 4) วัดมีการใช้ระบบเทคโนโลยีสารสนเทศในการประชาสัมพันธ์กิจกรรมของวัด และแนวทางการบริหารจัดการวัดในแหล่งท่องเที่ยว คือ 1) ควรมีป้ายหรือแผ่นผังเส้นทางระบุสถานที่/จุดท่องเที่ยวที่สำคัญภายในวัด 2) ควรต้องให้ความรู้ทางด้านพระพุทธศาสนาหรือศิลปวัฒนธรรม เพื่อให้เกิดประโยชน์สูงสุดต่อวัดและประชาชน 3) การบริหารการเงินของวัดควรกำหนดระเบียบให้มีผู้รับผิดชอบ และมีการแยกบัญชีการเงินของวัดกับบัญชีการเงินของเจ้าอาวาสให้ชัดเจน